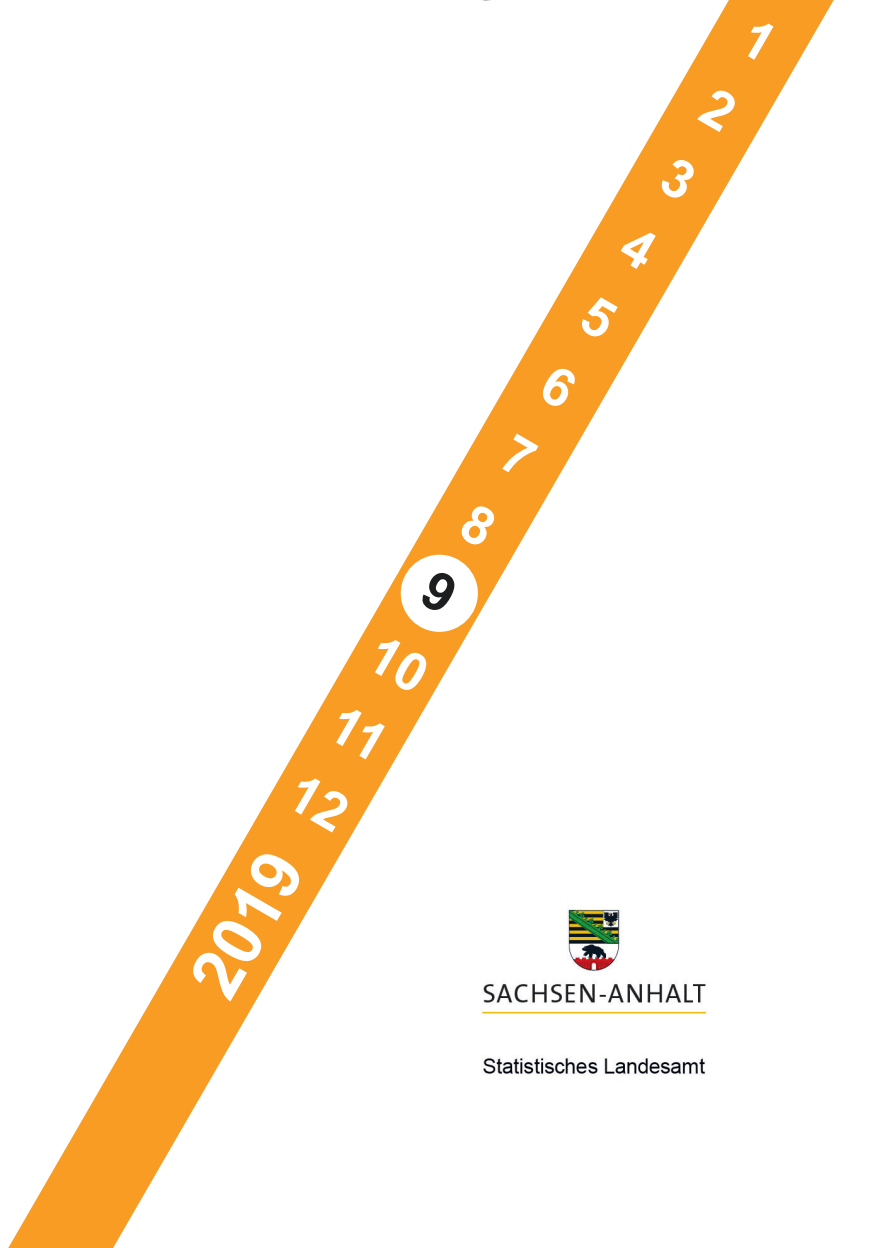




## Schiffsverkehr

### Binnenschifffahrt

September 2019



SACHSEN-ANHALT

Statistisches Landesamt

## **Herausgabemonat April 2020**

### **Inhaltliche Verantwortung:**

Dezernat Handel, Gastgewerbe, Dienstleistung, Verkehr  
Frau Pekel                                      Telefon: 0345 2318-404

### **Pressesprecherin/Dezernatsleiterin Öffentlichkeitsarbeit:**

Frau Richter-Grünwald                      Telefon: 0345 2318-702

### **Informations- und Auskunftsdienst:**

Frau Hannemann                              Telefon: 0345 2318-777  
Frau Heyl                                        Telefon: 0345 2318-716  
Frau Booch                                      Telefon: 0345 2318-715  
    Telefax: 0345 2318-913  
    E-Mail: [info@stala.mi.sachsen-anhalt.de](mailto:info@stala.mi.sachsen-anhalt.de)  
    Internet: <https://statistik.sachsen-anhalt.de>  
    Twitter: @StatistikLSA

**Vertrieb:**                                        Telefon: 0345 2318-718  
    E-Mail: [shop@stala.mi.sachsen-anhalt.de](mailto:shop@stala.mi.sachsen-anhalt.de)

**Bibliothek und  
Besucherdienst:**                              Merseburger Straße 2  
    Montag - Freitag: 8.00 Uhr - 12.00 Uhr  
    Telefon: 0345 2318-714  
    E-Mail: [bibliothek@stala.mi.sachsen-anhalt.de](mailto:bibliothek@stala.mi.sachsen-anhalt.de)

**Schriftliche  
Bestellungen an:**                              Statistisches Landesamt Sachsen-Anhalt  
    Öffentlichkeitsarbeit  
    Postfach 20 11 56  
    06012 Halle (Saale)

**Herausgeber:**                                      Statistisches Landesamt Sachsen-Anhalt

©                      Statistisches Landesamt Sachsen-Anhalt, Halle (Saale) 2020  
    Auszugsweise Vervielfältigung und Verbreitung mit Quellenangabe gestattet.

Bezug:    Preis: 4,00 Euro; Bestell-Nr. 3H201  
    kostenfrei als PDF-Datei verfügbar - Bestell-Nr.: 6H201

Foto Umschlag:                                      Pixabay.com/Pexels

# Statistischer Bericht

---



Schiffsverkehr

Binnenschifffahrt

September 2019

Land Sachsen-Anhalt

---



## Inhaltsverzeichnis

	Seite
Vorbemerkungen	4
Tabellen	
1. Güterumschlag auf Binnenwasserstraßen Sachsen-Anhalts - Zusammenfassende Übersichten	
1.1 Güterumschlag nach Hauptverkehrsbeziehungen seit 1995	6
1.2 Güterumschlag nach ausgewählten Güterabteilungen nach NST/R 1991 bis 2010	7
1.3 Güterumschlag nach ausgewählten Güterabteilungen nach einheitlichem Güterverzeichnis der Verkehrsstatistiken (NST-2007) seit 2011	7
1.4 Güterumschlag nach Güterabteilungen und Monaten	8
2. Güterumschlag auf Binnenwasserstraßen Sachsen-Anhalts	
2.1 Güterverkehr und tonnenkilometrische Leistung nach Haupt- verkehrsbeziehungen	10
2.2 Güterumschlag nach Monaten	11
2.3 Güterbeförderung nach Güterabteilungen	12
2.4 Güterumschlag nach Wasserstraßengebieten, Güterhauptgruppen und Hauptverkehrsbeziehungen im Monat	13
2.5 Güterumschlag nach Wasserstraßengebieten, Güterhauptgruppen und Hauptverkehrsbeziehungen im Berichtszeitraum	16
2.6 Containerumschlag nach Containerarten und Hauptverkehrsbeziehungen im Monat/Berichtszeitraum	21
2.7 Containerumschlag nach Wasserstraßengebieten, Containerart, Anzahl und TEU im Monat/Berichtszeitraum	22
2.8 Containerumschlag nach Wasserstraßengebieten, Containerart, Anzahl, TEU und Hauptverkehrsbeziehungen im Monat/Berichtszeitraum	23
3. Schiffsverkehr auf Binnenwasserstraßen Sachsen-Anhalts	
3.1 Schiffsverkehr nach Monaten	24
3.2 Schiffsverkehr nach Wasserstraßengebieten, Beladungszustand und Flagge im Monat	25
3.3 Schiffsverkehr nach Wasserstraßengebieten, Beladungszustand und Flagge im Berichtszeitraum	26
Grafiken	27
Einheitliches Güterverzeichnis der Verkehrsstatistiken (NST-2007)	31

## Vorbemerkungen

### Rechtsgrundlagen

Gesetz zur Neuordnung der Statistiken der Schifffahrt und des Güterkraftverkehrs, Art. 1 Gesetz über die Verkehrsstatistik der See- und Binnenschifffahrt sowie des Güterkraftverkehrs (Verkehrsstatistikgesetz - VerkStatG) vom 20. Februar 2004 (BGBl. I S. 318), zuletzt geändert durch Art. 8 des Gesetzes vom 24. Mai 2016 (BGBl. I S. 1217), in Verbindung mit dem Gesetz über die Statistik für Bundeszwecke Bundesstatistikgesetz (BStatG) in der Fassung der Bekanntmachung vom 20. Oktober 2016 (BGBl. I S. 2394), geändert durch Art. 10 Abs. 5 des Gesetzes vom 30. Oktober 2017 (BGBl. I S. 3618).

### Methodik

Meldepflichtig in der Binnenschifffahrtsstatistik sind Ankünfte und Abgänge von Schiffen mit einer Tragfähigkeit von mindestens 50 Tonnen in deutschen Häfen oder sonstigen Lade- und Löschplätzen, deren Ziel oder Herkunft ein Binnenhafen (Hafen an einer Binnenwasserstraße) ist. Ebenso meldepflichtig sind Ankünfte und Abgänge im sogenannten Binnen-See-Verkehr. Dazu zählen neben den die Seegrenze überschreitenden Verkehren zwischen Binnenhäfen (Häfen südlich der Binnengrenze der Seeschifffahrt) und Häfen außerhalb Deutschlands auch jene zwischen Binnenhäfen und Küstenhäfen Deutschlands.

Die Ergebnisse dieser Statistik dienen besonders als Grundlage für verkehrspolitische Entscheidungen und Maßnahmen der obersten Verkehrsbehörden des Bundes und der Länder. Die Erhebungen werden laufend durchgeführt und monatlich ausgewertet. Die Erfassung erfolgt i. d. R. mittels Zählkarten. Für jeden Lade- und Löschvorgang in den Häfen und Umschlagstellen sind über Ankunfts- bzw. Abgangszählkarten Auskünfte zu erteilen.

### Erläuterungen

**Flagge:** Für den Nachweis des Schiffs- und Güterverkehrs nach Flaggen ist maßgebend, welche Flagge die Schiffe zum Zeitpunkt der Anschreibung führten.

**Güterumschlag/Güterbeförderung:** Der Güterumschlag ergibt sich aus der Summe aller Meldungen über Ein- und Ausladungen der in den sachsen-anhaltischen Häfen ankommenden und abgehenden Schiffe. In der Güterbeförderung werden Transporte zwischen zwei Häfen innerhalb Sachsen-Anhalts nur einmal berücksichtigt (Empfang).

**Gütersystematik:** Der Nachweis der Güterarten erfolgt im vorliegenden Bericht ab 2011 nach dem einheitlichen Güterverzeichnis für die Verkehrsstatistik (Standard Goods Nomenclature for Transport Statistics 2007, NST-2007), welches insgesamt 20 Güterabteilungen umfasst. Zuvor fand das amtliche Güterverzeichnis - NST/R - Systematisches Güterverzeichnis für die Verkehrsstatistik - Anwendung.

**Hauptverkehrsbeziehungen:** Die Hauptverkehrsbeziehungen richten sich nach der geographischen Lage der empfangenden und versendenden Stelle. Unterschieden werden der Verkehr innerhalb Deutschlands (Verkehr zwischen deutschen Häfen) sowie der grenzüberschreitende Verkehr (Verkehr zwischen deutschen Häfen und solchen im Ausland).

**Schiffs- und Güterverkehr:** Die Statistik erfasst Schiffe, soweit sie Zwecken der Güterbeförderung dienen und dabei hier die in sachsen-anhaltischen Häfen ankommenden und abgehenden Schiffe und deren umgeschlagene Güter.

**Wasserstraßen:** Deutschland wird in neun Wasserstraßengebiete unterteilt. Für Sachsen-Anhalt werden Schiffsbewegungen für die beiden Wasserstraßen Elbegebiet und Mittel-landkanalgebiet nachgewiesen.

Die Zählkarten zur vorliegenden Statistik sind in der PDF-Ausgabe dieses Berichtes enthalten.

## Rundungen

Im Allgemeinen ist ohne Rücksicht auf die Endsummen auf- bzw. abgerundet worden. Deshalb können sich bei der Summierung von Einzelangaben geringfügige Abweichungen zu den ausgewiesenen Endsummen ergeben. Bei der Aufgliederung der Gesamtheit in Prozent kann die Summe der Einzelwerte wegen Rundens vom Wert 100 % abweichen. Eine Abstimmung auf 100 % erfolgt im Allgemeinen nicht.

## Zeichenerklärung

- x = Tabellenfach gesperrt weil Aussage nicht sinnvoll
- = nichts vorhanden
- 0 = weniger als die Hälfte von 1 in der letzten besetzten Stelle, jedoch mehr als nichts
- ... = Wert liegt noch nicht vor

## Abkürzungen

TEU Twenty-Foot-Equivalent-Unit (Container ca. 6 m Länge)  
Tkm Tonnenkilometer

# 1. Güterumschlag auf Binnenwasserstraßen Sachsen-Anhalts - Zusammenfassende Übersichten

## 1.1 Güterumschlag nach Hauptverkehrsbeziehungen seit 1995

Jahr	Insgesamt	Darunter		Empfang	Versand
		Verkehr mit anderen Bundesländern <sup>1</sup>	grenzüber- schreitender Verkehr		
	in 1 000 Tonnen				
1995	6 978	5 310	1 669	2 265	4 714
1996	6 531	4 989	1 541	2 262	4 269
1997	7 214	5 583	1 631	2 715	4 499
1998	7 146	5 244	1 902	2 293	4 853
1999	7 302	5 605	1 697	2 257	5 044
2000	6 705	5 105	1 600	2 000	4 705
2001	5 978	4 304	1 673	1 880	4 097
2002	6 068	4 544	1 524	1 813	4 255
2003	6 474	4 669	1 806	2 029	4 445
2004	6 984	4 610	2 373	2 181	4 802
2005	7 909	5 560	2 349	2 234	5 675
2006	7 506	5 191	2 315	2 403	5 103
2007	7 565	4 918	2 647	2 619	4 946
2008	7 897	5 240	2 657	2 734	5 164
2009	7 161	5 079	2 074	2 098	5 064
2010	7 181	4 630	2 532	2 359	4 822
2011	7 539	5 140	2 362	2 609	4 930
2012	6 979	5 257	1 698	2 416	4 563
2013	7 336	5 585	1 711	2 572	4 764
2014	7 450	5 967	1 466	2 657	4 794
2015	7 460	6 014	1 421	2 828	4 631
2016	7 184	5 557	1 610	2 700	4 483
2017	6 862	5 059	1 750	2 404	4 458
2018	5 713	4 177	1 512	2 203	3 510

<sup>1</sup> bis 2008 Verkehr innerhalb BRD



### 1.2 Güterumschlag nach ausgewählten Güterabteilungen nach NST/R 1991 bis 2010

Jahr	Insgesamt	Darunter			
		0 landwirtschaftl. und verwandte Erzeugnisse	3 Erdöl, Mineralölerzeugn., Gase	6 Steine und Erden	7 Düngemittel
		in 1 000 Tonnen			
1991	2 736	539	273	434	601
1992	3 188	677	505	570	526
1993	3 235	713	343	789	421
1994	5 380	931	563	1 971	715
1995	6 978	1 288	1 168	2 355	883
1996	6 531	1 192	1 107	2 448	838
1997	7 214	880	1 320	2 896	897
1998	7 146	1 055	1 191	2 429	1 297
1999	7 302	1 092	1 001	2 377	1 343
2000	6 705	1 496	928	2 067	949
2001	5 978	1 126	938	1 938	820
2002	6 068	1 148	878	2 016	827
2003	6 474	1 593	802	2 140	811
2004	6 984	1 207	758	2 740	798
2005	7 909	1 722	719	2 954	806
2006	7 506	1 649	693	2 612	713
2007	7 565	1 588	613	2 455	712
2008	7 897	1 739	706	2 536	684
2009	7 161	1 776	571	2 417	450
2010	7 181	1 906	639	2 183	533

### 1.3 Güterumschlag nach ausgewählten Güterabteilungen nach NST 2007 seit 2011

Jahr Monat	Insgesamt	Darunter			
		01 Erzeugnisse d. Land- u. Forstw., Fischerei	03 Erze, Steine und Erden	07 Kokerei- und Mineral- ölerzeugnisse	08 chemische Erzeugnisse
	in 1 000 Tonnen				
2011	7 539	2 498	2 267	831	719
2012	6 979	2 282	2 036	888	689
2013	7 336	2 614	1 726	1 154	696
2014	7 450	2 729	1 578	1 305	693
2015	7 460	2 662	1 422	1 535	736
2016	7 184	2 159	1 610	1 437	818
2017	6 862	2 176	1 428	1 259	913
2018	5 713	1 362	1 456	1 145	831
2019					
Januar	492	119	135	104	62
Februar	454	117	118	92	58
März	470	86	143	89	68
April	440	107	114	89	75
Mai	391	101	132	46	57
Juni	481	101	124	110	75
Juli	547	134	151	91	74
August	411	91	133	64	60
September	479	103	136	115	57
Oktober	...	...	...	...	...
November	...	...	...	...	...
Dezember	...	...	...	...	...

ab 2011 überarbeitete Güterarten

#### 1.4 Güterumschlag nach Güterabteilungen

Jahr Monat	Insgesamt	Darunter									
		Erzeugn. d. Land- u. Forstw., Fischerei	Kohle, rohes Erdöl, Erdgas	Erze, Steine und Erden	Nah- rungs- und Genussm.	Textilien, Bekleidg., Leder u. -waren	Holzw., Papier, Pappe, Druckerz.	Kokerei- und Mineral- ölerzeug.	che- mische Erzeug- nisse	sonst. Mineral- erzeug- nisse etc.	Metalle und Metall- erzeugn.
		in 1 000 Tonnen									
2011	7 539	2 498	34	2 267	339	0	104	831	719	143	99
2012	6 979	2 282	16	2 036	401	0	66	888	689	85	129
2013	7 336	2 614	14	1 726	410	1	64	1 154	696	176	132
2014	7 450	2 729	16	1 578	444	2	54	1 305	693	71	149
2015	7 460	2 662	17	1 422	514	2	44	1 535	736	81	148
2016	7 184	2 159	12	1 610	480	2	32	1 437	818	157	152
2017	6 862	2 176	17	1 428	393	2	8	1 259	913	176	147
2018	5 713	1 362	12	1 456	444	2	4	1 145	831	89	119
2017											
Januar	515	208	2	62	35	0	2	80	77	13	11
Februar	559	215	1	97	28	0	0	93	73	10	12
März	676	236	7	146	31	-	4	97	82	17	19
April	616	212	1	157	33	0	1	90	71	13	15
Mai	600	225	-	116	32	0	0	104	74	10	8
Juni	616	200	-	123	31	0	0	140	62	14	14
Juli	587	165	-	125	28	0	0	140	76	13	11
August	560	147	-	119	33	0	0	103	96	19	12
September	541	148	-	134	27	0	0	96	78	17	11
Oktober	559	157	3	124	42	0	0	97	70	20	15
November	591	162	-	131	41	0	0	114	84	19	16
Dezember	442	101	4	94	32	0	0	105	70	10	4
2018											
Januar	476	144	1	107	31	-	0	71	73	6	16
Februar	422	125	2	86	23	0	0	79	70	9	10
März	457	129	-	104	27	0	-	89	68	12	9
April	497	115	2	132	36	-	1	103	74	8	9
Mai	491	109	1	135	36	0	1	81	74	13	21
Juni	500	117	-	148	46	0	-	69	74	15	6
Juli	528	127	-	160	38	-	1	83	72	13	11
August	473	107	1	124	42	0	0	92	69	5	7
September	428	106	-	75	42	0	0	109	72	5	6
Oktober	506	101	1	143	36	0	-	114	79	1	5
November	527	102	1	147	50	0	0	134	58	0	14
Dezember	406	79	3	94	38	0	-	121	49	1	5
2019											
Januar	492	119	1	135	41	0	0	104	62	6	10
Februar	454	117	6	118	34	1	0	92	58	5	6
März	470	86	5	143	39	0	-	89	68	2	14
April	440	107	2	114	24	0	-	89	75	0	12
Mai	391	101	-	132	30	0	0	46	57	3	7
Juni	481	101	2	124	25	0	-	110	75	7	8
Juli	547	134	-	151	46	0	-	91	74	7	9
August	411	91	0	133	43	0	-	64	60	2	3
September	479	103	-	136	38	0	0	115	57	5	9
Oktober	...	...	...	...	...	...	...	...	...	...	...
November	...	...	...	...	...	...	...	...	...	...	...
Dezember	...	...	...	...	...	...	...	...	...	...	...

**und Monaten**

[illegible]

## 2. Güterumschlag auf Binnenwasserstraßen Sachsen-Anhalts

### 2.1 Güterverkehr und tonnenkilometrische Leistung nach Hauptverkehrsbeziehungen

Gegenstand der Nachweisung	September 2018	August 2019	September 2019	Januar bis September		
				2018	2019	Veränderung um %
	in 1 000 Tonnen					
	<b>Güterverkehr nach Hauptverkehrsbeziehungen</b>					
Verkehr innerhalb Sachsen-Anhalts	-	2	-	8	15	89,3
Verkehr mit anderen Bundesländern						
Empfang	140	94	128	1 138	1 130	-0,7
Versand	163	171	178	1 981	1 651	-16,6
Grenzüberschreitender Verkehr						
Empfang	53	37	39	443	411	-7,2
Versand	73	107	134	696	947	36,0
Gesamtverkehr	428	411	479	4 265	4 154	-2,6
darunter Verkehr mit deutschen Schiffen	233	247	264	2 552	2 436	-4,6
	<b>Tonnenkilometrische Leistung nach Hauptverkehrsbeziehungen</b>					
	in Mill. Tkm					
Verkehr innerhalb Sachsen-Anhalts	-	1	-	0	1	x
Verkehr mit anderen Bundesländern						
Empfang	40	33	38	352	359	2,0
Versand	48	43	44	526	437	-16,9
Grenzüberschreitender Verkehr						
Empfang	27	17	17	221	199	-9,8
Versand	38	59	70	364	506	38,9
Gesamtverkehr	152	152	170	1 463	1 501	2,7
darunter Verkehr mit deutschen Schiffen	72	84	83	772	802	3,9

## 2.2 Güterumschlag nach Monaten

Zeitraum	2018			2019			Veränderung
	Empfang	Versand	insgesamt	Empfang	Versand	insgesamt	2019/2018
	in 1 000 Tonnen						um %
Januar	184	292	476	190	301	492	3,3
Februar	154	268	422	178	276	454	7,6
März	174	283	457	183	287	470	2,8
April	179	318	497	169	271	440	-11,5
Mai	179	312	491	124	267	391	-20,3
Juni	154	346	500	204	277	481	-3,9
Juli	185	343	528	207	340	547	3,6
August	186	287	473	133	278	411	-13,0
September	192	236	428	167	312	479	11,8
Oktober	202	304	506	...	...	...	...
November	212	314	527	...	...	...	...
Dezember	200	207	406	...	...	...	...
<b>Insgesamt</b>	<b>2 203</b>	<b>3 510</b>	<b>5 713</b>	...	...	...	...

## 2.3 Güterbeförderung nach Güterabteilungen

Güterabteilung	September 2018	August 2019	September 2019	Januar bis September		
				2018	2019	Veränderung um %
	in Tonnen					
	<b>Gesamtgüterbeförderung nach Güterabteilungen</b>					
Erzeugnisse der Land- u. Forstw., Fischerei	105 785	90 898	103 049	1 074 091	946 755	-11,9
Kohle, rohes Erdöl und Erdgas	-	481	-	6 799	16 692	145,5
Erze, Steine und Erden, sonst. Bergbauerz.	75 312	132 714	136 007	1 071 312	1 184 714	10,6
Nahrungs- und Genussmittel	42 159	42 752	37 718	318 190	319 693	0,5
Textilien, Bekleidung, Leder und -waren	181	38	31	970	2 219	128,8
Holzwaren, Papier, Pappe, Druckerzeugnisse	65	-	22	3 982	351	-91,2
Kokerei- und Mineralölerzeugnisse	108 794	64 438	115 046	775 883	799 768	3,1
Chemische Erzeugnisse	72 018	60 245	57 008	643 992	586 239	-9,0
Sonstige Mineralerz. (Glas, Zement, Gips usw.)	5 075	2 070	4 704	86 466	36 937	-57,3
Metalle und Metallerzeugnisse	5 775	2 678	8 522	94 358	75 046	-20,5
Maschinen, Ausrüstungen, Haushaltsgeräte	3 198	3 216	2 187	43 011	22 563	-47,5
Fahrzeuge	42	-	-	771	15	-98,1
Möbel, Schmuck, Musikinstrumente	-	43	84	24	1 018	x
Sekundärrohstoffe, Abfälle	9 252	9 872	11 918	134 858	145 175	7,7
Post, Pakete	-	-	-	-	-	-
Geräte und Material für die Güterbeförderung	629	1 637	2 536	10 477	16 339	55,9
Umszugsgut	-	-	-	-	-	-
Sammelgut	-	-	-	-	-	-
Nicht identifizierbare Güter	-	-	-	-	-	-
Sonstige Güter a. n. g.	-	-	-	19	-	x
<b>Insgesamt</b>	<b>428 285</b>	<b>411 082</b>	<b>478 832</b>	<b>4 265 203</b>	<b>4 153 525</b>	<b>-2,6</b>
	<b>Anteil der Güterabteilungen am Gesamtumschlag in %</b>					
Erzeugnisse der Land- u. Forstw., Fischerei	24,7	22,1	21,5	25,2	22,8	x
Kohle, rohes Erdöl und Erdgas	-	0,1	-	0,2	0,4	x
Erze, Steine und Erden, sonst. Bergbauerz.	17,6	32,3	28,4	25,1	28,5	x
Nahrungs- und Genussmittel	9,8	10,4	7,9	7,5	7,7	x
Textilien, Bekleidung, Leder und -waren	0,0	0,0	0,0	0,0	0,1	x
Holzwaren, Papier, Pappe, Druckerzeugnisse	0,0	-	0,0	0,1	0,0	x
Kokerei- und Mineralölerzeugnisse	25,4	15,7	24,0	18,2	19,3	x
Chemische Erzeugnisse	16,8	14,7	11,9	15,1	14,1	x
Sonstige Mineralerz. (Glas, Zement, Gips usw.)	1,2	0,5	1,0	2,0	0,9	x
Metalle und Metallerzeugnisse	1,3	0,7	1,8	2,2	1,8	x
Maschinen, Ausrüstungen, Haushaltsgeräte	0,7	0,8	0,5	1,0	0,5	x
Fahrzeuge	0,0	-	-	0,0	0,0	x
Möbel, Schmuck, Musikinstrumente	-	0,0	0,0	0,0	0,0	x
Sekundärrohstoffe, Abfälle	2,2	2,4	2,5	3,2	3,5	x
Post, Pakete	-	-	-	-	-	x
Geräte und Material für die Güterbeförderung	0,1	0,4	0,5	0,2	0,4	x
Umszugsgut	-	-	-	-	-	x
Sammelgut	-	-	-	-	-	x
Nicht identifizierbare Güter	-	-	-	-	-	x
Sonstige Güter a. n. g.	-	-	-	0,0	-	x
<b>Insgesamt</b>	<b>100</b>	<b>100</b>	<b>100</b>	<b>100</b>	<b>100</b>	<b>x</b>

**2.4 Güterumschlag nach Wasserstraßengebieten, Güterhauptgruppen und Hauptverkehrsbeziehungen im September 2019**

NST- 2007 Abteilung Gruppe	Güterabteilung/ Gütergruppe	Güter- umschlag insgesamt	Empfang		Versand	
			davon aus Häfen		davon nach Häfen	
			in Deutschland	im Ausland	in Deutschland	im Ausland
in 1 000 Tonnen						
Elbegebiet						
01	Erzeugnisse der Land- u. Forstw., Fischerei	55	4	10	13	28
01.1	Getreide	39	-	-	11	28
01.7	Andere Erzeugnisse pflanzlichen Ursprungs	15	4	10	1	-
03	Erze, Steine u. Erden, sonst. Bergbauerzeugnisse	52	1	-	50	-
03.5	Steine und Erden, Sand, Kies, Ton, Torf	52	1	-	50	-
04	Nahrungs- und Genussmittel	18	3	-	15	-
04.6	Stärke, Stärkeerzeugnisse, Futtermittel	18	3	-	15	-
07	Kokerei- und Mineralölerzeugnisse	114	84	1	3	27
07.2	Flüssige Mineralölerzeugnisse	114	84	1	3	27
08	Chemische Erzeugnisse	8	1	1	6	-
08.2	Chemische Grundstoffe (organisch)	7	-	1	6	-
08.3	Stickstoffverbindungen, Düngemittel	1	1	-	-	-
09	Sonstige Mineralerz. (Glas, Zement, Gips usw.)	2	1	-	1	-
09.3	Sonstige Baumaterialien und -erzeugnisse	2	1	-	1	-
10	Metalle und Metallerzeugnisse	4	1	4	-	0
10.1	Roheisen, Stahl, Ferrolegierungen	4	1	4	-	0
11	Maschinen u. Ausrüstungen, Haushaltswaren	2	-	0	2	-
11.4	Geräte d. Elektrizitätserzeugung u. -verteilung	0	-	0	0	-
11.8	Sonstige Maschinen	2	-	-	2	-
14	Sekundärrohstoffe, Abfälle	10	4	-	5	1
14.2	Sonstige Abfälle und Sekundärrohstoffe	10	4	-	5	1
16	Geräte und Material zur Güterbeförderung	0	0	-	0	-
16.1	Leere Container und Wechselbehälter	0	0	-	0	-
Zusammen		265	98	16	96	56

**Noch 2.4 Güterumschlag nach Wasserstraßengebieten, Güterhauptgruppen und Hauptverkehrsbeziehungen im September 2019**

NST- 2007 Abteilung Gruppe	Güterabteilung/ Gütergruppe	Güter- umschlag insgesamt	Empfang		Versand	
			davon aus Häfen		davon nach Häfen	
		in Deutschland	im Ausland	in Deutschland	im Ausland	
in 1 000 Tonnen						
Mittellandkanalgebiet						
01	Erzeugnisse der Land- u. Forstw., Fischerei	48	4	-	27	17
01.1	Getreide	33	-	-	15	17
01.5	Forstwirtschaftliche Erzeugnisse	12	-	-	12	-
01.7	Andere Erzeugnisse pflanzlichen Ursprungs	4	4	-	-	-
03	Erze, Steine u. Erden, sonst. Bergbauerzeugnisse	84	16	6	18	43
03.1	Eisenerze	0	-	-	0	-
03.2	NE-Metallerze	0	0	-	-	-
03.4	Salz, Natriumchlorid, Meerwasser	45	-	2	0	42
03.5	Steine und Erden, Sand, Kies, Ton, Torf	39	16	4	18	1
04	Nahrungs- und Genussmittel	20	3	7	5	6
04.3	Verarbeitetes Obst und Gemüse	0	0	-	-	-
04.6	Stärke, Stärkeerzeugnisse, Futtermittel	20	2	7	5	6
05	Textilien, Bekleidung, Leder und Lederwaren	0	0	-	-	-
05.2	Bekleidung und Pelzwaren	0	0	-	-	-
06	Holzwaren, Papier, Pappe, Druckerzeugnisse	0	0	-	-	-
06.1	Holz-, Kork- und Flechtwaren	0	0	-	-	-
06.2	Papier, Pappe und Waren daraus	0	0	-	-	-
07	Kokerei- und Mineralölerzeugnisse	1	-	1	0	-
07.4	Feste oder wachsartige Mineralölerzeugnisse	1	-	1	0	-
08	Chemische Erzeugnisse	49	4	6	30	10
08.1	Chemische Grundstoffe (mineralisch)	3	-	3	-	-
08.3	Stickstoffverbindungen, Düngemittel	44	2	2	30	10
08.5	Pharmazeutische Erzeugnisse	0	-	-	0	-
08.6	Gummi- oder Kunststoffwaren	1	1	-	-	-
09	Sonstige Mineralerz. (Glas, Zement, Gips usw.)	3	-	-	1	2
09.1	Glas, Porzellan und keramische Erzeugnisse	1	-	-	1	-
09.3	Sonstige Baumaterialien und -erzeugnisse	2	-	-	-	2
10	Metalle und Metallerzeugnisse	4	0	4	-	-
10.1	Roheisen, Stahl und Ferrolegierungen	4	-	4	-	-
10.5	Heizkessel, Waffen, sonstige Metallerzeugnisse	0	0	-	-	-
11	Maschinen und Ausrüstungen, Haushaltsgeräte	0	-	-	0	-
11.8	Sonstige Maschinen	0	-	-	0	-
13	Möbel, Schmuck, Musikinstrumente	0	0	-	-	-
13.1	Möbel	0	0	-	-	-
14	Sekundärrohstoffe, Abfälle	2	1	-	1	-
14.2	Sonstige Abfälle und Sekundärrohstoffe	2	1	-	1	-
16	Geräte u. Material zur Güterbeförderung	2	2	-	0	-
16.1	Leere Container und Wechselbehälter	2	2	-	0	-
Zusammen		213	30	23	83	78



**Noch 2.4 Güterumschlag nach Wasserstraßengebieten, Güterhauptgruppen und Hauptverkehrsbeziehungen im September 2019**

NST- 2007 Abteilung Gruppe	Güterabteilung/ Gütergruppe	Güter- umschlag insgesamt	Empfang		Versand	
			davon aus Häfen		davon nach Häfen	
			in Deutschland	im Ausland	in Deutschland	im Ausland
in 1 000 Tonnen						
			Wasserstraßengebiete insgesamt			
01	Erzeugnisse der Land- und Forstw., Fischerei	103	8	10	40	46
01.1	Getreide	72	-	-	26	46
01.5	Forstwirtschaftliche Erzeugnisse	12	-	-	12	-
01.7	Andere Erzeugnisse pflanzlichen Ursprungs	19	8	10	1	-
03	Erze, Steine u. Erden, sonst. Bergbauerzeugnisse	136	18	6	69	43
03.1	Eisenerze	0	-	-	0	-
03.2	NE-Metallerze	0	0	-	-	-
03.4	Salz, Natriumchlorid, Meerwasser	45	-	2	0	42
03.5	Steine und Erden, Sand, Kies, Ton, Torf	91	18	4	68	1
04	Nahrungs- und Genussmittel	38	5	7	20	6
04.3	Verarbeitetes Obst und Gemüse	0	0	-	-	-
04.6	Stärke, Stärkerzeugnisse, Futtermittel	37	5	7	20	6
05	Textilien, Bekleidung, Leder und Lederwaren	0	0	-	-	-
05.2	Bekleidung und Pelzwaren	0	0	-	-	-
06	Holzwaren, Papier, Pappe, Druckerzeugnisse	0	0	-	-	-
06.1	Holz-, Kork- und Flechtwaren	0	0	-	-	-
06.2	Papier, Pappe und Waren daraus	0	0	-	-	-
07	Kokerei- und Mineralölerzeugnisse	115	84	2	3	27
07.2	Flüssige Mineralölerzeugnisse	114	84	1	3	27
07.4	Feste oder wachsartige Mineralölerzeugnisse	1	-	1	0	-
08	Chemische Erzeugnisse	57	4	7	36	10
08.1	Chemische Grundstoffe (mineralisch)	3	-	3	-	-
08.2	Chemische Grundstoffe (organisch)	7	-	1	6	-
08.3	Stickstoffverbindungen, Düngemittel	45	3	2	30	10
08.5	Pharmazeutische Erzeugnisse	0	-	-	0	-
08.6	Gummi- oder Kunststoffwaren	1	1	-	-	-
09	Sonst. Mineralerz. (Glas, Zement, Gips usw.)	5	1	-	2	2
09.1	Glas, Porzellan und keramische Erzeugnisse	1	-	-	1	-
09.3	Sonstige Baumaterialien und -erzeugnisse	4	1	-	1	2
10	Metalle und Metallerzeugnisse	9	1	8	-	0
10.1	Roheisen, Stahl, Ferrolegerungen	8	1	8	-	0
10.5	Heizkessel, Waffen, sonstige Metallerzeugnisse	0	0	-	-	-
11	Maschinen u. Ausrüstungen, Haushaltsgeräte	2	-	0	2	-
11.4	Geräte d. Elektrizitätserzeugung u. -verteilung	0	-	0	0	-
11.8	Sonstige Maschinen	2	-	-	2	-
13	Möbel, Schmuck, Musikinstrumente	0	0	-	-	-
13.1	Möbel	0	0	-	-	-
14	Sekundärrohstoffe, Abfälle	12	5	-	6	1
14.2	Sonstige Abfälle u. Sekundärrohstoffe	12	5	-	6	1
16	Geräte und Material zur Güterbeförderung	3	2	-	0	-
16.1	Leere Container und Wechselbehälter	3	2	-	0	-
	Insgesamt	479	128	39	178	134

**2.5 Güterumschlag nach Wasserstraßengebieten, Güterhauptgruppen und Hauptverkehrsbeziehungen von Januar bis September 2019**

NST- 2007 Abteilung Gruppe	Güterabteilung/ Gütergruppe	Güter- umschlag insgesamt	Empfang		Versand	
			davon aus Häfen		davon nach Häfen	
			in Deutschland	im Ausland	in Deutschland	im Ausland
in 1 000 Tonnen						
Elbegebiet						
01	Erzeugnisse der Land- und Forstw., Fischerei	395	58	18	159	160
01.1	Getreide	271	1	-	109	160
01.5	Forstwirtschaftliche Erzeugnisse	1	-	-	1	-
01.7	Andere Erzeugnisse pflanzlichen Ursprungs	123	56	18	49	-
02	Kohle, rohes Erdöl und Erdgas	12	1	11	-	-
02.1	Kohle	12	1	11	-	-
03	Erze, Steine u. Erden, sonst. Bergbauerzeugnisse	395	16	5	373	-
03.4	Salz, Natriumchlorid, Meerwasser	5	-	5	-	-
03.5	Steine und Erden, Sand, Kies, Ton, Torf	390	16	-	373	-
04	Nahrungs- und Genussmittel	145	27	-	118	-
04.3	Verarbeitetes Obst und Gemüse	0	0	-	-	-
04.6	Stärke, Stärkeerzeugnisse, Futtermittel	145	27	-	118	-
04.7	Getränke	0	0	-	-	-
05	Textilien, Bekleidung, Leder und Lederwaren	1	1	-	0	-
05.1	Textilien	1	1	-	0	-
06	Holzwaren, Papier, Pappe, Druckerzeugnisse	0	-	-	-	0
06.1	Holz-, Kork- und Flechtwaren	0	-	-	-	0
07	Kokerei- und Mineralölerzeugnisse	788	616	18	14	140
07.2	Flüssige Mineralölerzeugnisse	788	616	18	14	140
08	Chemische Erzeugnisse	72	6	25	41	-
08.1	Chemische Grundstoffe (mineralisch)	5	1	4	0	-
08.2	Chemische Grundstoffe (organisch)	39	1	2	36	-
08.3	Stickstoffverbindungen, Düngemittel	27	3	19	5	-
08.5	Pharmazeutische Erzeugnisse	1	1	-	0	-
09	Sonstige Mineralerz. (Glas, Zement, Gips usw.)	16	2	-	9	5
09.1	Glas, Porzellan und keramische Erzeugnisse	0	0	-	-	-
09.3	Sonstige Baumaterialien und -erzeugnisse	15	2	-	9	5
10	Metalle und Metallerzeugnisse	32	8	23	1	0
10.1	Roheisen, Stahl, Ferrolegierungen	31	7	23	0	0
10.2	NE-Metalle, Halbzeug	0	0	-	-	-
10.4	Stahl- und Leichtmetallbauerzeugnisse	0	0	-	-	-
10.5	Heizkessel, Waffen, sonstige Metallerzeugnisse	1	-	-	1	0
11	Maschinen und Ausrüstungen, Haushaltsgeräte	21	1	0	19	1
11.4	Geräte der Elektrizitätserzeugung u. -verteilung	5	0	0	4	0
11.7	Medizin-, Mess- und steuerungst. Erzeugnisse	0	-	-	-	0
11.8	Sonstige Maschinen	16	0	0	15	1
12	Fahrzeuge	0	-	-	0	-
12.2	Sonstige Fahrzeuge	0	-	-	0	-
14	Sekundärrohstoffe, Abfälle	130	34	23	66	7
14.2	Sonstige Abfälle und Sekundärrohstoffe	130	34	23	66	7
16	Geräte und Material zur Güterbeförderung	2	1	-	1	-
16.1	Leere Container und Wechselbehälter	2	1	-	1	-
Zusammen		2 008	770	123	803	313

**Noch 2.5 Güterumschlag nach Wasserstraßengebieten, Güterhauptgruppen und Hauptverkehrsbeziehungen von Januar bis September 2019**

NST- 2007 Abteilung Gruppe	Güterabteilung/ Gütergruppe	Güter- umschlag insgesamt	Empfang		Versand	
			davon aus Häfen		davon nach Häfen	
			in Deutschland	im Ausland	in Deutschland	im Ausland
in 1 000 Tonnen						
Mittellandkanalgebiet						
01	Erzeugnisse der Land- und Forstw., Fischerei	564	79	12	279	194
01.1	Getreide	400	20	6	180	194
01.5	Forstwirtschaftliche Erzeugnisse	67	-	-	67	-
01.7	Andere Erzeugnisse pflanzlichen Ursprungs	96	59	7	31	-
02	Kohle, rohes Erdöl und Erdgas	4	1	3	-	-
02.1	Kohle	4	1	3	-	-
03	Erze, Steine u. Erden, sonst. Bergbauerzeugnisse	790	199	62	221	308
03.1	Eisenerze	5	-	-	5	-
03.2	NE-Metallerze	0	0	-	-	-
03.3	Düngemittelminerale	1	1	-	-	-
03.4	Salz, Natriumchlorid, Meerwasser	328	-	25	8	296
03.5	Steine und Erden, Sand, Kies, Ton, Torf	455	197	37	208	13
04	Nahrungs- und Genussmittel	175	32	41	66	36
04.3	Verarbeitetes Obst und Gemüse	5	5	-	0	-
04.6	Stärke, Stärkerzeugnisse, Futtermittel	169	27	41	65	36
04.8	Sonstige Nahrungsmittel	1	-	-	1	-
05	Textilien, Bekleidung, Leder und Lederwaren	1	1	-	0	-
05.1	Textilien	1	1	-	0	-
05.2	Bekleidung und Pelzwaren	0	0	-	-	-
06	Holzwaren, Papier, Pappe, Druckerzeugnisse	0	0	-	-	-
06.1	Holz-, Kork- und Flechtwaren	0	0	-	-	-
06.2	Papier, Pappe und Waren daraus	0	0	-	-	-
07	Kokerei- und Mineralölerzeugnisse	11	-	11	1	-
07.1	Kokereierzeugnisse	5	-	5	-	-
07.4	Feste oder wachsartige Mineralölerzeugnisse	6	-	6	1	-
08	Chemische Erzeugnisse	514	47	117	267	84
08.1	Chemische Grundstoffe (mineralisch)	44	5	37	-	2
08.3	Stickstoffverbindungen, Düngemittel	456	31	81	263	81
08.4	Basiskunststoffe, Kautschuk	0	-	-	0	-
08.5	Pharmazeutische Erzeugnisse	8	4	-	3	-
08.6	Gummi- oder Kunststoffwaren	7	7	-	-	-
09	Sonstige Mineralerz. (Glas, Zement, Gips usw.)	21	2	-	8	11
09.1	Glas, Porzellan u. ä. Erzeugnisse	9	0	-	5	3
09.2	Zement, Kalk, gebrannter Gips	4	-	-	4	-
09.3	Sonstige Baumaterialien und -erzeugnisse	9	1	-	0	8
10	Metalle und Metallerzeugnisse	43	1	40	2	-
10.1	Roheisen, Stahl, Ferrolegierungen	40	0	40	-	-
10.2	NE-Metalle, Halbzeug	0	0	-	0	-
10.5	Heizkessel, Waffen, sonstige Metallerzeugnisse	3	1	-	2	-

**Noch 2.5 Güterumschlag nach Wasserstraßengebieten, Güterhauptgruppen und  
Hauptverkehrsbeziehungen von Januar bis September 2019**

NST- 2007 Abteilung Gruppe	Güterabteilung/ Gütergruppe	Güter- umschlag insgesamt	Empfang		Versand	
			davon aus Häfen		davon nach Häfen	
			in Deutschland	im Ausland	in Deutschland	im Ausland
		in 1 000 Tonnen				
		noch Mittellandkanalgebiet				
11	Maschinen und Ausrüstungen, Haushaltsgeräte	2	1	-	1	-
11.4	Geräte d. Elektrizitätserzeugung und -verteilung	0	0	-	-	-
11.7	Medizin-, Mess- und steuerungst. Erzeugnisse	0	-	-	0	-
11.8	Sonstige Maschinen	2	1	-	1	-
13	Möbel, Schmuck, Musikinstrumente	1	1	-	-	-
13.1	Möbel	1	1	-	-	-
13.2	Sonstige Erzeugnisse	0	0	-	-	-
14	Sekundärrohstoffe, Abfälle	15	2	2	12	-
14.1	Hausmüll und kommunale Abfälle	0	-	-	0	-
14.2	Sonstige Abfälle und Sekundärrohstoffe	15	2	2	12	-
16	Geräte und Material zur Güterbeförderung	15	11	-	4	-
16.1	Leere Container und Wechselbehälter	15	11	-	4	-
16.2	Paletten und anderes Verpackungsmaterial	0	0	-	-	-
	Zusammen	2 157	376	288	860	634

**Noch 2.5 Güterumschlag nach Wasserstraßengebieten, Güterhauptgruppen und Hauptverkehrsbeziehungen von Januar bis September 2019**

NST- 2007 Abteilung Gruppe	Güterabteilung/ Gütergruppe	Güter- umschlag insgesamt	Empfang		Versand	
			davon aus Häfen		davon nach Häfen	
			in Deutschland	im Ausland	in Deutschland	im Ausland
in 1 000 Tonnen						
		Wasserstraßengebiete insgesamt				
01	Erzeugnisse der Land- und Forstw., Fischerei	959	137	30	438	354
01.1	Getreide	671	22	6	289	354
01.5	Forstwirtschaftliche Erzeugnisse	68	-	-	68	-
01.7	Andere Erzeugnisse pflanzlichen Ursprungs	219	115	24	80	-
02	Kohle, rohes Erdöl und Erdgas	17	3	14	-	-
02.1	Kohle	17	3	14	-	-
03	Erze, Steine u. Erden, sonst. Bergbauerzeugnisse	1 185	215	67	595	308
03.1	Eisenerze	5	-	-	5	-
03.2	NE-Metallerze	0	0	-	-	-
03.3	Düngemittelminerale	1	1	-	-	-
03.4	Salz, Natriumchlorid, Meerwasser	333	-	30	8	296
03.5	Steine und Erden, Sand, Kies, Ton, Torf	845	214	37	582	13
04	Nahrungs- und Genussmittel	320	59	41	183	36
04.3	Verarbeitetes Obst und Gemüse	6	5	-	0	-
04.6	Stärke, Stärkeerzeugnisse, Futtermittel	313	53	41	183	36
04.7	Getränke	0	0	-	-	-
04.8	Sonstige Nahrungsmittel	1	-	-	1	-
05	Textilien, Bekleidung, Leder und Lederwaren	2	2	-	1	-
05.1	Textilien	2	2	-	1	-
05.2	Bekleidung und Pelzwaren	0	0	-	-	-
06	Holzwaren, Papier, Pappe, Druckerzeugnisse	0	0	-	-	0
06.1	Holz-, Kork- und Flechtwaren	0	0	-	-	0
06.2	Papier, Pappe und Waren daraus	0	0	-	-	-
07	Kokerei- und Mineralölerzeugnisse	800	616	29	15	140
07.1	Kokereierzeugnisse	5	-	5	-	-
07.2	Flüssige Mineralölerzeugnisse	788	616	18	14	140
07.4	Feste oder wachsartige Mineralölerzeugnisse	6	-	6	1	-
08	Chemische Erzeugnisse	586	53	142	308	84
08.1	Chemische Grundstoffe (mineralisch)	48	5	40	0	2
08.2	Chemische Grundstoffe (organisch)	39	1	2	36	-
08.3	Stickstoffverbindungen, Düngemittel	483	34	99	268	81
08.4	Basiskunststoffe, Kautschuk	0	-	-	0	-
08.5	Pharmazeutische Erzeugnisse	9	5	-	4	-
08.6	Gummi- oder Kunststoffwaren	7	7	-	-	-
09	Sonstige Mineralerz. (Glas, Zement, Gips usw.)	37	4	-	17	16
09.1	Glas, Porzellan und keramische Erzeugnisse	9	1	-	5	3
09.2	Zement, Kalk, gebrannter Gips	4	-	-	4	-
09.3	Sonstige Baumaterialien und -erzeugnisse	24	3	-	9	12
10	Metalle und Metallerzeugnisse	75	8	63	3	0
10.1	Roheisen, Stahl, Ferrolegierungen	71	7	63	0	0
10.2	NE-Metalle, Halbzeug	0	0	-	0	-
10.4	Stahl- und Leichtmetallbauerzeugnisse	0	0	-	-	-
10.5	Heizkessel, Waffen, sonstige Metallerzeugnisse	4	1	-	3	0

**Noch 2.5 Güterumschlag nach Wasserstraßengebieten, Güterhauptgruppen und Hauptverkehrsbeziehungen von Januar bis September 2019**

NST- 2007 Abteilung Gruppe	Güterabteilung/ Gütergruppe	Güter- umschlag insgesamt	Empfang		Versand	
			davon aus Häfen		davon nach Häfen	
			in Deutschland	im Ausland	in Deutschland	im Ausland
		in 1 000 Tonnen				
		noch Wasserstraßengebiete insgesamt				
11	Maschinen und Ausrüstungen, Haushaltsgeräte	23	2	0	19	1
11.4	Geräte d. Elektrizitätserzeugung und -verteilung	5	0	0	4	0
11.7	Medizin-, Mess- und steuerungst. Erzeugnisse	0	-	-	0	0
11.8	Sonstige Maschinen	17	1	0	15	1
12	Fahrzeuge	0	-	-	0	-
12.2	Sonstige Fahrzeuge	0	-	-	0	-
13	Möbel, Schmuck, Musikinstrumente	1	1	-	-	-
13.1	Möbel	1	1	-	-	-
13.2	Sonstige Erzeugnisse	0	0	-	-	-
14	Sekundärrohstoffe, Abfälle	145	35	25	79	7
14.1	Hausmüll und kommunale Abfälle	0	-	-	0	-
14.2	Sonstige Abfälle und Sekundärrohstoffe	145	35	25	79	7
16	Geräte und Material zur Güterbeförderung	16	11	-	5	-
16.1	Leere Container und Wechselbehälter	16	11	-	5	-
16.2	Paletten und eanderes Verpackungsmaterial	0	0	-	-	-
	Insgesamt	4 165	1 145	411	1 663	947

## 2.6 Containerumschlag nach Containerarten und Hauptverkehrsbeziehungen

Containerart	Einheit	August 2019	September 2019	Januar - September		
				2018	2019	Veränderung um %
		Verkehr innerhalb Deutschlands				
20-Fuß-Container beladen	Anzahl	414	448	4 585	4 400	-4,0
30-Fuß-Container beladen	Anzahl	-	-	6	-	x
40-Fuß-Container beladen	Anzahl	299	410	1 211	2 667	120,2
Container größer 40 Fuß beladen	Anzahl	-	-	19	5	-73,7
zusammen	TEU	1 012	1 268	7 059	9 745	38,1
darin beförderte Güter	Tonnen	17 925	22 127	145 075	178 793	23,2
20-Fuß-Container leer	Anzahl	274	398	3 317	3 351	1,0
30-Fuß-Container leer	Anzahl	-	-	7	-	x
40-Fuß-Container leer	Anzahl	272	438	740	2 314	212,7
Container größer 40 Fuß leer	Anzahl	-	-	19	-	x
zusammen	TEU	818	1 274	4 850	7 979	64,5
Insgesamt	TEU	1 830	2 542	11 909	17 724	48,8
		Grenzüberschreitender Empfang und Versand				
20-Fuß-Container beladen	Anzahl	-	-	-	-	-
30-Fuß-Container beladen	Anzahl	-	-	-	-	-
40-Fuß-Container beladen	Anzahl	-	-	-	-	-
Container größer 40 Fuß beladen	Anzahl	-	-	-	-	-
zusammen	TEU	-	-	-	-	-
darin beförderte Güter	Tonnen	-	-	-	-	-
20-Fuß-Container leer	Anzahl	-	-	-	-	-
30-Fuß-Container leer	Anzahl	-	-	-	-	-
40-Fuß-Container leer	Anzahl	-	-	-	-	-
Container größer 40 Fuß leer	Anzahl	-	-	-	-	-
zusammen	TEU	-	-	-	-	-
Insgesamt	TEU	-	-	-	-	-
		Gesamtverkehr				
20-Fuß-Container beladen	Anzahl	414	448	4 585	4 400	-4,0
30-Fuß-Container beladen	Anzahl	-	-	6	-	x
40-Fuß-Container beladen	Anzahl	299	410	1 211	2 667	120,2
Container größer 40 Fuß beladen	Anzahl	-	-	19	5	-73,7
zusammen	TEU	1 012	1 268	7 059	9 745	38,1
darin beförderte Güter	Tonnen	17 925	22 127	145 075	178 793	23,2
20-Fuß-Container leer	Anzahl	274	398	3 317	3 351	1,0
30-Fuß-Container leer	Anzahl	-	-	7	-	x
40-Fuß-Container leer	Anzahl	272	438	740	2 314	212,7
Container größer 40 Fuß leer	Anzahl	-	-	19	-	x
zusammen	TEU	818	1 274	4 850	7 979	64,5
Insgesamt	TEU	1 830	2 542	11 909	17 724	48,8

**2.7 Containerumschlag nach Wasserstraßengebieten, Containerart, Anzahl und TEU im September und Januar bis September 2019**

Containerart	Einheit	Empfang		Versand		Insgesamt		
		2018	2019	2018	2019	2018	2019	Veränderung um %
		September Elbegebiet						
20-Fuß-Container	Anzahl	109	62	65	46	174	108	-37,9
30-Fuß-Container	Anzahl	-	-	-	-	-	-	-
40-Fuß-Container	Anzahl	5	7	-	8	5	15	200,0
Container größer 40 Fuß	Anzahl	-	-	-	-	-	-	-
Zusammen	TEU	119	76	65	62	184	138	-25,0
		Mittellandkanalgebiet						
20-Fuß-Container	Anzahl	94	406	146	332	240	738	207,5
30-Fuß-Container	Anzahl	2	-	-	-	2	-	x
40-Fuß-Container	Anzahl	33	428	59	405	92	833	x
Container größer 40 Fuß	Anzahl	-	-	-	-	-	-	-
Zusammen	TEU	163	1 262	264	1 142	427	2 404	x
		Wasserstraßengebiete insgesamt						
20-Fuß-Container	Anzahl	203	468	211	378	414	846	104,3
30-Fuß-Container	Anzahl	2	-	-	-	2	-	x
40-Fuß-Container	Anzahl	38	435	59	413	97	848	x
Container größer 40 Fuß	Anzahl	-	-	-	-	-	-	-
Insgesamt	TEU	282	1 338	329	1 204	611	2 542	316,0
		Januar - September Elbegebiet						
20-Fuß-Container	Anzahl	1 091	726	961	538	2 052	1 264	-38,4
30-Fuß-Container	Anzahl	5	-	5	-	10	-	x
40-Fuß-Container	Anzahl	67	116	18	99	85	215	152,9
Container größer 40 Fuß	Anzahl	19	5	19	-	38	5	-86,8
Zusammen	TEU	1 275	969	1 047	736	2 323	1 705	-26,6
		Mittellandkanalgebiet						
20-Fuß-Container	Anzahl	2 840	3 206	3 011	3 281	5 851	6 487	10,9
30-Fuß-Container	Anzahl	2	-	1	-	3	-	x
40-Fuß-Container	Anzahl	745	2 299	1 121	2 467	1 866	4 766	155,4
Container größer 40 Fuß	Anzahl	-	-	-	-	-	-	-
Zusammen	TEU	4 333	7 804	5 255	8 215	9 588	16 019	67,1
		Wasserstraßengebiete insgesamt						
20-Fuß-Container	Anzahl	3 931	3 932	3 972	3 819	7 903	7 751	-1,9
30-Fuß-Container	Anzahl	7	-	6	-	13	-	x
40-Fuß-Container	Anzahl	812	2 415	1 139	2 566	1 951	4 981	155,3
Container größer 40 Fuß	Anzahl	19	5	19	-	38	5	-86,8
Insgesamt	TEU	5 608	8 773	6 302	8 951	11 910	17 724	48,8



**2.8 Containerumschlag nach Wasserstraßengebieten, Containerart, Anzahl, TEU und Hauptverkehrsbeziehungen  
im September und Januar bis September 2019**

Containerart	Einheit	Container- umschlag insgesamt	Empfang		Versand	
			davon aus Häfen		davon nach Häfen	
			in Deutschland	im Ausland	in Deutschland	im Ausland
			September Elbegebiet			
20-Fuß-Container	Anzahl	108	62	-	46	-
30-Fuß-Container	Anzahl	-	-	-	-	-
40-Fuß-Container	Anzahl	15	7	-	8	-
Container größer 40 Fuß	Anzahl	-	-	-	-	-
Zusammen	TEU	138	76	-	62	-
			Mittellandkanalgebiet			
20-Fuß-Container	Anzahl	738	406	-	332	-
30-Fuß-Container	Anzahl	-	-	-	-	-
40-Fuß-Container	Anzahl	833	428	-	405	-
Container größer 40 Fuß	Anzahl	-	-	-	-	-
Zusammen	TEU	2 404	1 262	-	1 142	-
			Wasserstraßengebiete insgesamt			
20-Fuß-Container	Anzahl	846	468	-	378	-
30-Fuß-Container	Anzahl	-	-	-	-	-
40-Fuß-Container	Anzahl	848	435	-	413	-
Container größer 40 Fuß	Anzahl	-	-	-	-	-
Insgesamt	TEU	2 542	1 338	-	1 204	-
			Januar - September Elbegebiet			
20-Fuß-Container	Anzahl	1 264	726	-	538	-
30-Fuß-Container	Anzahl	-	-	-	-	-
40-Fuß-Container	Anzahl	215	116	-	99	-
Container größer 40 Fuß	Anzahl	5	5	-	-	-
Zusammen	TEU	1 705	969	-	736	-
			Mittellandkanalgebiet			
20-Fuß-Container	Anzahl	6 487	3 206	-	3 281	-
30-Fuß-Container	Anzahl	-	-	-	-	-
40-Fuß-Container	Anzahl	4 766	2 299	-	2 467	-
Container größer 40 Fuß	Anzahl	-	-	-	-	-
Zusammen	TEU	16 019	7 804	-	8 215	-
			Wasserstraßengebiete insgesamt			
20-Fuß-Container	Anzahl	7 751	3 932	-	3 819	-
30-Fuß-Container	Anzahl	-	-	-	-	-
40-Fuß-Container	Anzahl	4 981	2 415	-	2 566	-
Container größer 40 Fuß	Anzahl	5	5	-	-	-
Insgesamt	TEU	17 724	8 773	-	8 951	-

### 3. Schiffsverkehr auf Binnenwasserstraßen Sachsen-Anhalts

#### 3.1 Schiffsverkehr nach Monaten

Zeitraum	2019			2018	Veränderung 2019/2018 um %
	Schiffe beladen	Schiffe unbeladen	Schiffe insgesamt	Schiffe insgesamt	
Januar	537	466	1 003	1 016	-1,3
Februar	499	445	944	842	12,1
März	529	454	983	962	2,2
April	541	466	1 007	1 073	-6,2
Mai	506	426	932	1 066	-12,6
Juni	511	450	961	1 061	-9,4
Juli	567	511	1 078	1 126	-4,3
August	454	399	853	1 042	-18,1
September	529	468	997	887	12,4
Oktober	...	...	...	1 105	...
November	...	...	...	1 048	...
Dezember	...	...	...	811	...
<b>Insgesamt</b>	...	...	...	<b>12 039</b>	...

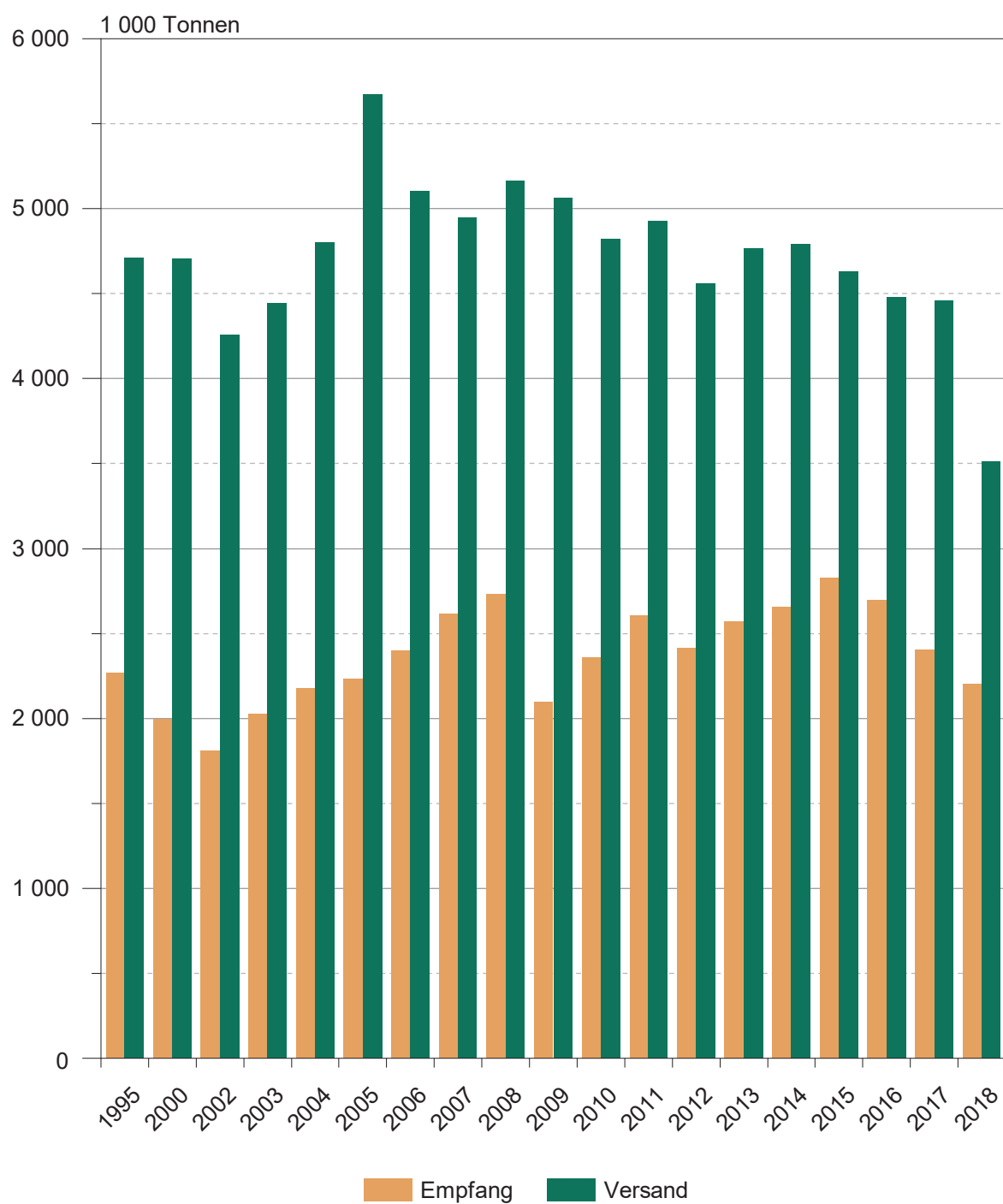
### 3.2 Schiffsverkehr nach Wasserstraßengebieten, Beladungszustand und Flagge im September 2019

Flagge	Schiffe mit eigenem Antrieb					Schiffe ohne eigenen Antrieb				
	beladen			unbeladen		beladen			unbeladen	
	Anzahl	Trag- fähigkeit 1 000 t	Aus-/Ein- ladungen 1 000 t	Anzahl	Trag- fähigkeit 1 000 t	Anzahl	Trag- fähigkeit 1 000 t	Aus-/Ein- ladungen 1 000 t	Anzahl	Trag- fähigkeit 1 000 t
<b>Elbegebiet</b>										
Deutschland	152	212	148	149	207	31	19	17	31	19
Niederlande	63	91	64	58	83	-	-	-	-	-
Belgien	3	4	2	3	4	-	-	-	-	-
Schweiz	1	2	1	1	2	-	-	-	-	-
Tschechien	10	13	11	10	13	-	-	-	-	-
Polen	25	23	16	25	23	16	8	6	16	8
<b>Zusammen</b>	<b>254</b>	<b>346</b>	<b>243</b>	<b>246</b>	<b>333</b>	<b>47</b>	<b>27</b>	<b>23</b>	<b>47</b>	<b>27</b>
<b>Mittellandkanalgebiet</b>										
Deutschland	100	141	91	69	90	18	30	9	10	17
Niederlande	70	90	76	67	86	-	-	-	-	-
Belgien	1	1	1	1	1	-	-	-	-	-
Frankreich	2	2	2	2	2	-	-	-	-	-
Tschechien	18	21	17	12	14	7	7	6	4	4
Polen	10	10	9	10	10	2	3	3	-	-
<b>Zusammen</b>	<b>201</b>	<b>264</b>	<b>196</b>	<b>161</b>	<b>203</b>	<b>27</b>	<b>40</b>	<b>18</b>	<b>14</b>	<b>21</b>
<b>Wasserstraßengebiete insgesamt</b>										
Deutschland	252	353	239	218	297	49	49	25	41	35
Niederlande	133	181	140	125	169	-	-	-	-	-
Belgien	4	5	3	4	5	-	-	-	-	-
Frankreich	2	2	2	2	2	-	-	-	-	-
Schweiz	1	2	1	1	2	-	-	-	-	-
Tschechien	28	34	29	22	27	7	7	6	4	4
Polen	35	33	25	35	33	18	11	9	16	8
<b>Insgesamt</b>	<b>455</b>	<b>611</b>	<b>439</b>	<b>407</b>	<b>536</b>	<b>74</b>	<b>66</b>	<b>40</b>	<b>61</b>	<b>47</b>

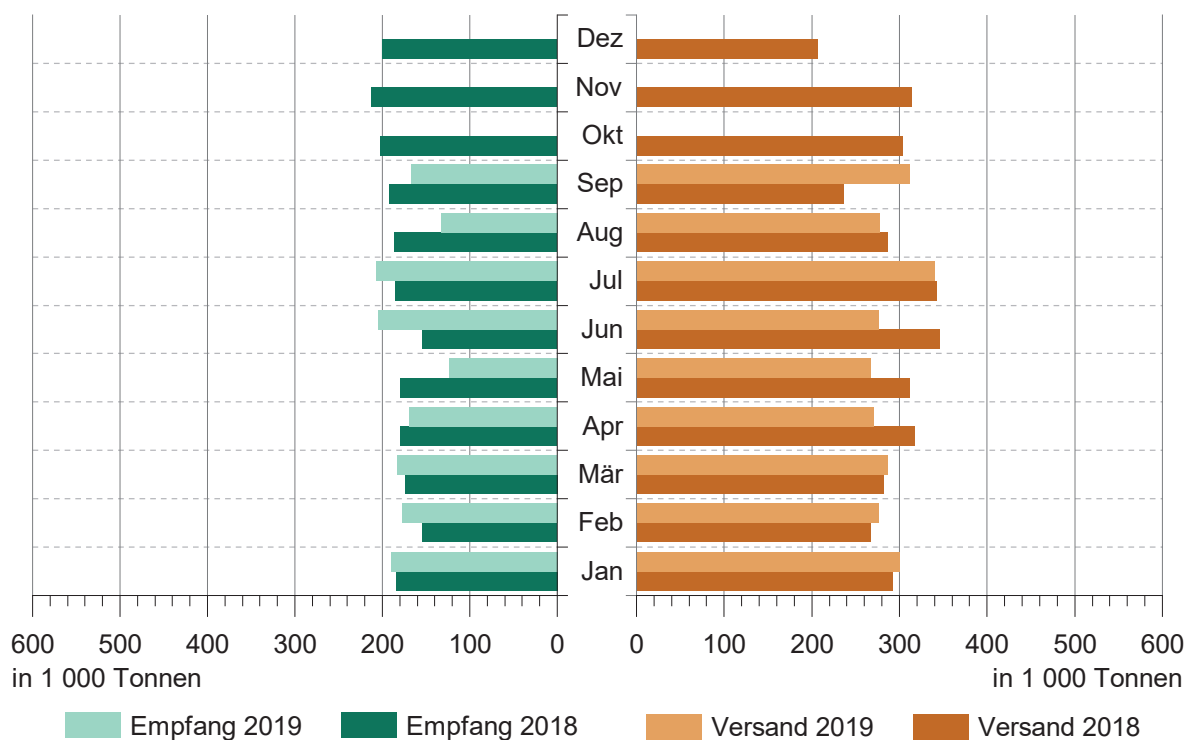
## 3.3 Schiffsverkehr nach Wasserstraßengebieten, Beladungszustand und Flagge Januar bis September 2019

Flagge	Schiffe mit eigenem Antrieb					Schiffe ohne eigenen Antrieb				
	beladen			unbeladen		beladen			unbeladen	
	Anzahl	Trag- fähigkeit 1 000 t	Aus-/Ein- ladungen 1 000 t	Anzahl	Trag- fähigkeit 1 000 t	Anzahl	Trag- fähigkeit 1 000 t	Aus-/Ein- ladungen 1 000 t	Anzahl	Trag- fähigkeit 1 000 t
<b>Elbegebiet</b>										
Deutschland	1 410	1 935	1 264	1 348	1 855	237	147	99	212	134
Niederlande	370	508	378	352	478	4	4	4	4	4
Belgien	21	30	20	21	30	-	-	-	-	-
Luxemburg	3	4	4	3	4	-	-	-	-	-
Frankreich	2	2	2	2	2	-	-	-	-	-
Schweiz	1	2	1	1	2	-	-	-	-	-
Tschechien	71	89	59	69	86	22	21	12	22	21
Polen	155	131	101	155	131	148	81	64	148	81
<b>Zusammen</b>	<b>2 033</b>	<b>2 701</b>	<b>1 830</b>	<b>1 951</b>	<b>2 590</b>	<b>411</b>	<b>253</b>	<b>178</b>	<b>386</b>	<b>240</b>
<b>Mittellandkanalgebiet</b>										
Deutschland	1 014	1 446	1 009	744	1 011	128	216	68	28	44
Niederlande	707	902	765	641	817	5	5	4	4	4
Belgien	15	19	16	14	17	-	-	-	-	-
Frankreich	3	3	3	3	3	-	-	-	-	-
Tschechien	141	158	129	118	133	32	30	22	28	26
Polen	158	150	124	148	140	26	19	17	20	13
<b>Zusammen</b>	<b>2 038</b>	<b>2 679</b>	<b>2 046</b>	<b>1 668</b>	<b>2 120</b>	<b>191</b>	<b>269</b>	<b>111</b>	<b>80</b>	<b>86</b>
<b>Wasserstraßengebiete insgesamt</b>										
Deutschland	2 424	3 381	2 273	2 092	2 866	365	363	167	240	178
Niederlande	1 077	1 410	1 143	993	1 295	9	8	8	8	8
Belgien	36	49	36	35	46	-	-	-	-	-
Luxemburg	3	4	4	3	4	-	-	-	-	-
Frankreich	5	5	4	5	5	-	-	-	-	-
Schweiz	1	2	1	1	2	-	-	-	-	-
Tschechien	212	247	189	187	219	54	50	34	50	47
Polen	313	282	226	303	272	174	100	80	168	94
<b>Insgesamt</b>	<b>4 071</b>	<b>5 380</b>	<b>3 876</b>	<b>3 619</b>	<b>4 710</b>	<b>602</b>	<b>522</b>	<b>289</b>	<b>466</b>	<b>326</b>

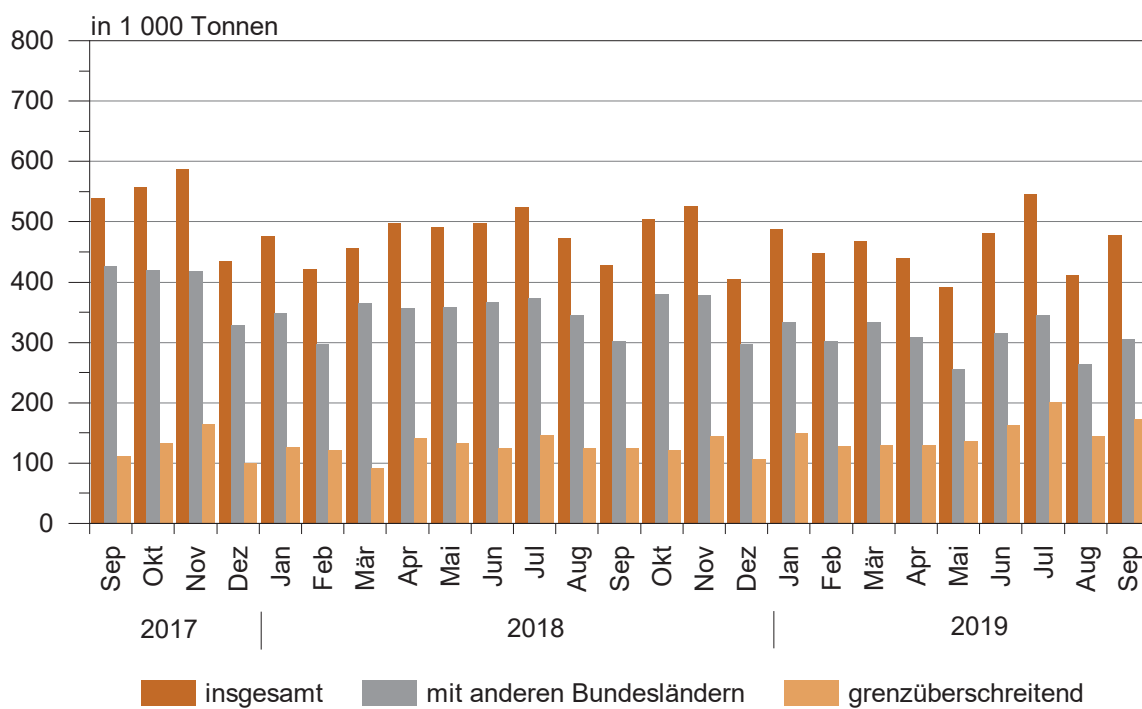
### Güterumschlag auf Binnenwasserstraßen 1995 - 2018



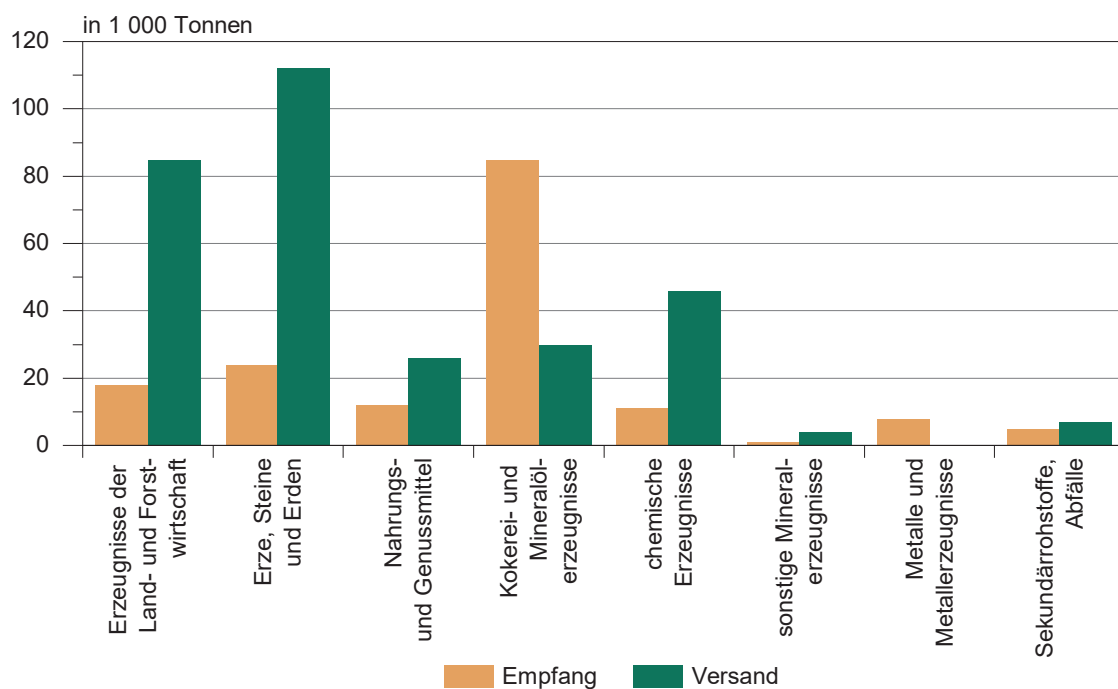
### Güterumschlag auf Binnenwasserstraßen von Januar 2018 bis September 2019



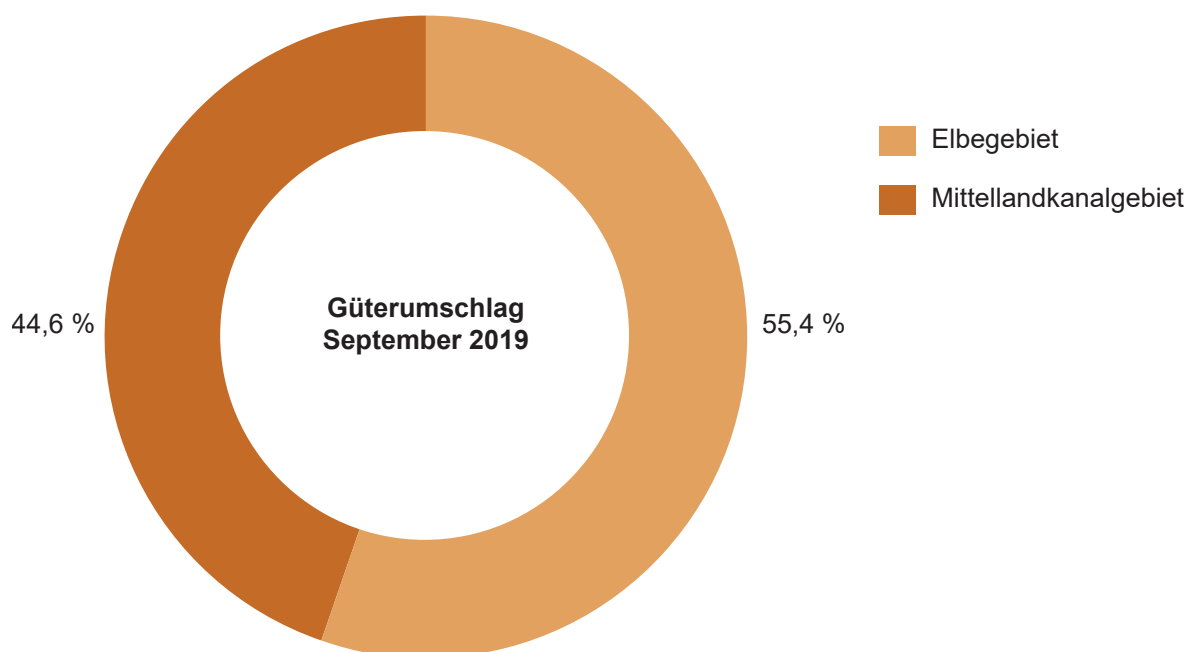
### Güterverkehr nach Hauptverkehrsbeziehungen von September 2017 bis September 2019



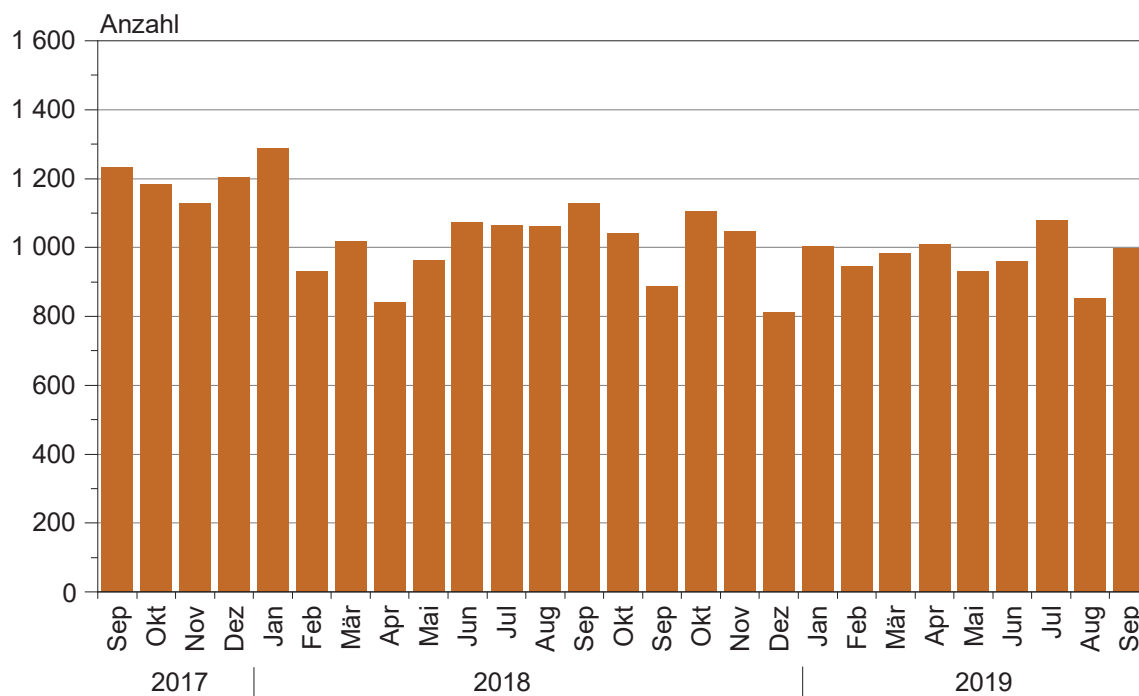
### Güterumschlag nach ausgewählten Güterabteilungen im September 2019



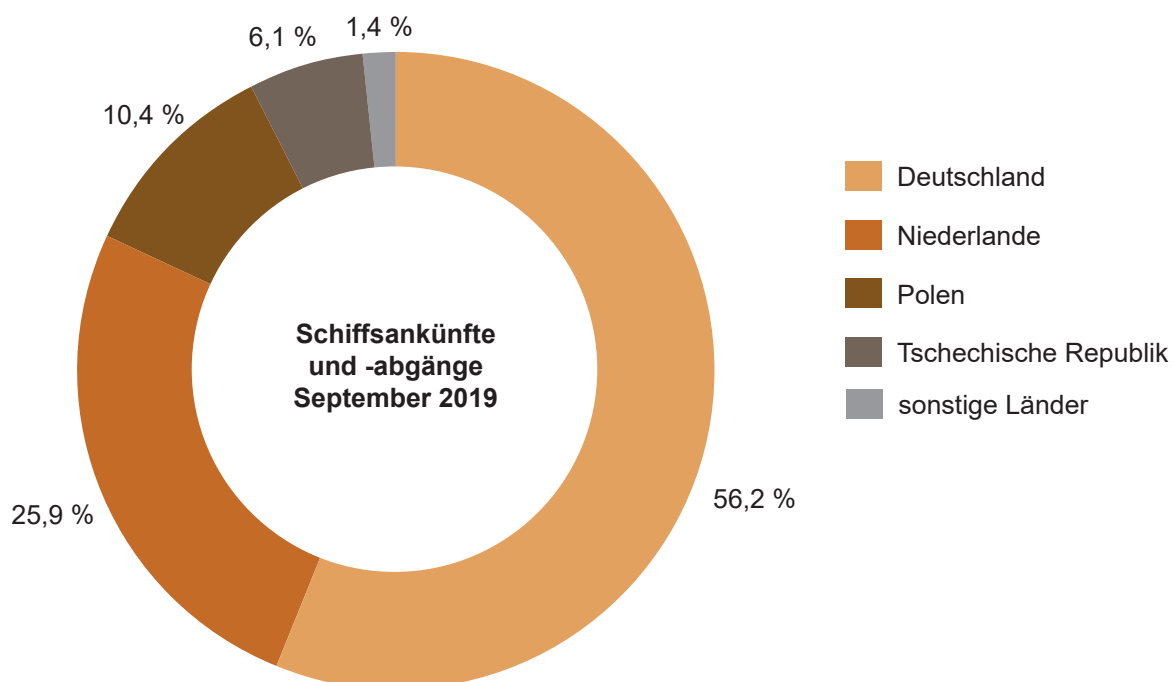
### Güterumschlag nach Wasserstraßengebieten im September 2019



### Schiffsankünfte und -abgänge nach Monaten von September 2017 bis September 2019



### Schiffsankünfte und -abgänge nach Herkunftsländern im September 2019





## Einheitliches Güterverzeichnis der Verkehrsstatistiken (NST-2007)

Abteilung	Bezeichnung
01	Erzeugnisse der Land- und Forstwirtschaft sowie der Fischerei
02	Kohle, rohes Erdöl und Erdgas
03	Erze, Steine und Erden, sonstige Bergbauerzeugnisse; Torf; Uran- und Thoriumerze
04	Nahrungs- und Genußmittel
05	Textilien und Bekleidung; Leder und Lederwaren
06	Holz sowie Holz-, Kork- und Flechtwaren (ohne Rohholz und Möbel); Papier, Pappe und Waren daraus; Verlags- und Druckerzeugnisse, bespielte Ton-, Bild- und Datenträger
07	Kokereierzeugnisse und Mineralölerzeugnisse
08	Chemische Erzeugnisse und Chemiefasern; Gummi- und Kunststoffwaren; Spalt- und Brutstoffe
09	Sonstige Mineralerzeugnisse (Glas, Zement, Gips usw.)
10	Metalle und Halbzeug daraus; Metallerzeugnisse, ohne Maschinen und Geräte
11	Maschinen und Ausrüstungen a. n. g.; Büromaschinen, Datenverarbeitungsgeräte und -einrichtungen; Geräte der Elektrizitätserzeugung und -verteilung u. Ä.; Nachrichtentechnik, Rundfunk- und Fernsehgeräte sowie elektronische Bauelemente; Medizin-, Mess-, steuerungs- und regelungstechnische Erzeugnisse; optische Erzeugnisse; Uhren
12	Fahrzeuge
13	Möbel, Schmuck, Musikinstrumente, Sportgeräte, Spielwaren und sonstige Erzeugnisse
14	Sekundärrohstoffe, kommunale Abfälle und sonstige Abfälle
15	Post, Pakete
16	Geräte und Material für die Güterbeförderung
17	Im Rahmen von privaten und gewerblichen Umzügen beförderte Güter; von den Fahrgästen getrennt befördertes Gepäck; zum Zwecke der Reparatur bewegte Fahrzeuge ; sonstige nichtmarktbestimmte Güter a. n. g.
18	Sammelgut: eine Mischung verschiedener Arten von Gütern, die zusammen befördert werden
19	Nicht identifizierbare Güter: Güter, die sich aus irgendeinem Grund nicht genau bestimmen lassen und daher nicht den Gruppen 01 - 16 zugeordnet werden können
20	Sonstige Güter a. n. g.

a. n. g. anderweitig nicht genannt

Bei Rückfragen erreichen Sie uns unter:

Telefon: (0345) 2318-0

Ansprechpartner/-in: (0345) 2318-436, 414

Telefax: (0345) 2318-930

E-Mail: [steffi.schulze-habicht@stala.mi.sachsen-anhalt.de](mailto:steffi.schulze-habicht@stala.mi.sachsen-anhalt.de)

Bitte beachten Sie bei der Beantwortung der Fragen die Erläuterungen zu **1** bis **6** auf Seite 2 in dieser Unterlage. Weitere allgemeine Hinweise entnehmen Sie bitte dem beigefügten Merkblatt.

Vielen Dank für Ihre Mitarbeit.

**15**

Paginierungsnummer (bei Rückfragen bitte angeben)

noch: 3 Fahrtroute/Benutzte Wasserstraßen

Welche von den nachstehend genannten Wasserstraßen oder Punkten werden auf der Fahrt zum Ausladehafen der Güter – bei mehreren Ausladehäfen, dem weitest entfernten – passiert? **2**

Bitte ankreuzen.  
Mehrfachnennungen möglich.

Emmerich (Rhein) ☐

Schleuse Friedrichsfeld  
(Wesel-Datteln-Kanal) ☐

Schleuse Koblenz (Mosel) ☐

Seegrenze Ems/Übergang Delfzijl ☐

Seegrenze Weser ☐

Schleuse Brunsbüttel  
(Nord-Ostsee-Kanal) ☐

Schleuse Geesthacht (Elbe) ☐

Schleuse Oldenburg (Küstenkanal) ☐

Elbe-Seitenkanal ☐

Schleuse Plau  
(Müritz-Elde-Wasserstraße) ☐

Schleuse Havelberg (Untere Havel) ☐

Schleuse Parey  
(Pareyer Verbindungskanal) ☐

Schleuse Niegripp (Elbe-Havel-Kanal) ☐

Schleuse Schönwalde (Havel-Kanal) ☐

Schleuse Plötensee  
(Berlin-Spandauer-Schiffahrtskanal) ☐

Hansabrücke (Spree-Oder-Wasserstraße) ☐

Unterschleuse (Landwehrkanal) ☐

Schleuse Kleinmachnow (Teltow-Kanal) ☐

Schleuse Eisenhüttenstadt (Oder) ☐

Straßenbrücke Schwedt (Hohensaaten-  
Friedrichsthaler-Wasserstraße) ☐

Schleuse Jochenstein (Donau) ☐

## Güterverkehrsstatistik der Binnenschifffahrt – Zählkarte Abgang

Name des Schiffes:

Name des Schiffsführers:

Wohnort des Schiffsführers:

Telefon, Telefax und/oder E-Mail-Adresse der für Rückfragen zur Verfügung stehenden Person (freiwillige Angabe):

**Meldehafen:** Einladehafen, Ladeplatz oder Strom mit km Angabe

### 1 Schiffsmerkmale

Amtliche Schiffsnummer/SUK-Nr. (bei seegehenden Schiffen/Rufzeichen) ....

Flagge/Registerstaat .....

Tragfähigkeit  
(Eichtonnen ohne Dezimale) .....

#### 1.1 Schiffsgattung

Bitte nur ein Feld ankreuzen.

Gütermotorschiff ☐

Güterleichter  
(Güterschiff ohne Selbstantrieb) ☐

Tankmotorschiff ☐

Tankleichter  
(Tankschiff ohne Selbstantrieb) ☐

Containerschiff ☐

Sonstiges Güterschiff ☐

### 2 Abgang

Abgegangen am:  
(Tag, Monat und Jahr,  
z. B. 07/09/2017) .....

Bei Reihenfahrten: ..... **1**  mal im Monat

### 3 Fahrtroute/Benutzte Wasserstraßen

Wird bei der Fahrt auch die  
See befahren? ☐ Ja ☐ Nein

Wurden im Meldehafen Güter  
ausgeladen? ☐ Ja ☐ Nein

Wurde zwischen dem Meldehafen  
und dem letzten Hafen Ladung  
transportiert? ☐ Ja ☐ Nein

## Erläuterungen zum Fragebogen

- 1 Für den Verkehr von Schiffen, die im Berichtsmonat eine häufig wiederkehrende Verbindung zwischen zwei gleichen Häfen unterhalten, kann die Zählkarte monatlich als Sammelzählkarte angelegt werden. Voraussetzung dabei ist, dass auf allen Fahrten immer die gleichen Güter in gleicher Ladungsart bzw. gleichen Ladungseinheiten befördert werden. In diesem Fall ist das Tagesdatum frei zu lassen und in das Feld „Bei Reihenfahrten“ einzutragen, wie oft das Schiff im Berichtsmonat angekommen oder abgegangen ist.
- 2 Abschnitt 4 der Zählkarte („Im Meldehafen geladene Güter, Ladungsarten und Ladungseinheiten“) ist dann ebenso auszufüllen wie bei Nicht-Reihenfahrten. Bei der „Menge in Tonnen“ ist allerdings die **Gesamtsumme aller bei diesen Fahrten** beförderten Güter (je Güterart) einzutragen. Gleiches gilt – sofern Güter in Ladungseinheiten befördert werden (LA – Codes 40–51) – auch für das Feld „Anzahl der Ladungseinheiten“, das die **Stückzahl der Ladungseinheiten aller Fahrten** (je Ladungsart bzw. Ladungseinheit) zusammen beinhalten soll.
- 3 Diese Angaben dienen der maschinellen Ermittlung der Verkehrsleistung (Güteraufkommen, Tonnen- und Schiffskilometer) auf den einzelnen Wasserstraßen.
- 4 Die Bezeichnung der Güter erfolgt nach der NST-2007 (einheitliches Güterverzeichnis für die Verkehrsstatistik – 2007). Sammelbezeichnungen wie Getreide, Erze, Eisen usw. sind nicht zulässig; die Güter

sind genauer zu benennen, z. B. Weizen, Roggen, Eisenerze, Walzstahl usw. Markenbezeichnungen sind nicht zu verwenden. Für jede Güterart ist eine separate Zeile vorgesehen. Wird allerdings eine Güterart geladen, die in mehreren Häfen gelöscht wird, so sind so viele Zeilen auszufüllen, wie Ausladehäfen bei der betreffenden Güterart vorkommen.

Bei leeren Ladungseinheiten sind je Ladungsart ebenfalls Zeilen anzulegen, in der die Felder „Güterart“, „Gefahrgut“ und „Menge in Tonnen“ leer bleiben und nur die Ladungsart, Ein- bzw. Ausladehafen sowie die Anzahl der leeren Ladungseinheiten angegeben werden.

4. Ausladehafen ist der Ort, an dem das Gut ausgeladen werden soll. Beim Abgang von Schiffsleichtern nach Übersee ist jedoch nicht der Hafen in Übersee als Ausladehafen anzuschreiben, sondern der deutsche Seehafen (z. B. Bremerhaven) oder ein Rheinmündungshafen, in dem der Schiffsleichter vom Trägerschiff aufgenommen wird.
5. Anzugeben ist das Bruttogewicht – in Tonnen – der jeweiligen Güterart einschließlich Verpackung, jedoch **ohne Eigengewichte der Ladungseinheiten**.
6. Anzugeben sind hier die in der untenstehenden Liste zutreffenden zweistelligen Codes (z. B. der Code 42 bei 40-Fuß-Containern).

#### 4 Im Meldehafen geladene Güter, Ladungsarten und Ladungseinheiten

[illegible]

Massengut	Stückgut	Container
10 = unverpacktes flüssiges Massengut 20 = unverpacktes festes Schüttgut	30 = unverpacktes oder konventionell verpacktes Stückgut (nicht auf RO-RO-Einheiten; einschließlich kleiner Container < 20 Fuß)	40 = 20-Fuß-Container 41 = Container zwischen 20 und 40 Fuß 42 = 40-Fuß-Container 43 = Container größer als 40 Fuß 44 = Sonstige Großcontainer
Fahrzeuge als Transportmittel (RO-RO-Einheiten)	Sonstige Ladungsarten	
50 = Straßengüterfahrzeuge einschl. deren Anhänger sowie Anhänger von Straßengüterfahrzeugen 51 = Wechselbrücken/-behälter	99 = Sonstiges	

Bei Rückfragen erreichen Sie uns unter:

Telefon: (0345) 2318-0

Ansprechpartner/-in: (0345) 2318-436, 414

Telefax: (0345) 2318-930

 E-Mail: [steffi.schulze-habicht@stala.mi.sachsen-anhalt.de](mailto:steffi.schulze-habicht@stala.mi.sachsen-anhalt.de)

 Bitte beachten Sie bei der Beantwortung der Fragen die Erläuterungen zu **1** bis **6** auf Seite 2 in dieser Unterlage. Weitere allgemeine Hinweise entnehmen Sie bitte dem beigefügten Merkblatt.

Vielen Dank für Ihre Mitarbeit.

**15**

Paginiernummer (bei Rückfragen bitte angeben)

noch: 3 Fahrtroute/Benutzte Wasserstraßen

 Welche von den nachstehend genannten Wasserstraßen oder Punkten wurden auf der Fahrt vom Einladehafen der Güter – bei mehreren Einladehäfen, dem weitest entfernten – passiert? **2**

 Bitte ankreuzen.  
 Mehrfachnennungen möglich.

 Emmerich (Rhein) ..... ☐

 Schleuse Friedrichsfeld  
 (Wesel-Datteln-Kanal) ..... ☐

 Schleuse Koblenz (Mosel) ..... ☐

 Seegrenze Ems/Übergang Delfzijl ..... ☐

 Seegrenze Weser ..... ☐

 Schleuse Brunsbüttel  
 (Nord-Ostsee-Kanal) ..... ☐

 Schleuse Geesthacht (Elbe) ..... ☐

 Schleuse Oldenburg (Küstenkanal) ..... ☐

 Elbe-Seitenkanal ..... ☐

 Schleuse Plau  
 (Müritz-Elde-Wasserstraße) ..... ☐

 Schleuse Havelberg (Untere Havel) ..... ☐

 Schleuse Parey  
 (Pareyer Verbindungskanal) ..... ☐

 Schleuse Niegripp (Elbe-Havel-Kanal) ..... ☐

 Schleuse Schönwalde (Havel-Kanal) ..... ☐

 Schleuse Plötensee  
 (Berlin-Spandauer-Schiffahrtskanal) ..... ☐

 Hansabrücke (Spree-Oder-Wasserstraße) ..... ☐

 Unterschleuse (Landwehrkanal) ..... ☐

 Schleuse Kleinmachnow (Teltow-Kanal) ..... ☐

 Schleuse Eisenhüttenstadt (Oder) ..... ☐

 Straßenbrücke Schwedt (Hohensaaten-  
 Friedrichsthaler-Wasserstraße) ..... ☐

 Schleuse Jochenstein (Donau) ..... ☐

## Güterverkehrsstatistik der Binnenschifffahrt – Zählkarte Ankunft

Name des Schiffes:

Name des Schiffsführers:

Wohnort des Schiffsführers:

Telefon, Telefax und/oder E-Mail-Adresse der für Rückfragen zur Verfügung stehenden Person (freiwillige Angabe):

**Meldehafen:** Ausladehafen, Ladeplatz oder Strom mit km Angabe

### 1 Schiffsmerkmale

 Amtliche Schiffsnummer/SUK-Nr. (bei seegehenden Schiffen/Rufzeichen) .... 

 Flagge/Registerstaat ..... 

 Tragfähigkeit  
 (Eichtonnen ohne Dezimale) ..... 

#### 1.1 Schiffsgattung

Bitte nur ein Feld ankreuzen.

 Gütermotorschiff ..... ☐

 Güterleichter  
 (Güterschiff ohne Selbstantrieb) ..... ☐

 Tankmotorschiff ..... ☐

 Tankleichter  
 (Tankschiff ohne Selbstantrieb) ..... ☐

 Containerschiff ..... ☐

 Sonstiges Güterschiff ..... ☐

### 2 Ankunft

 Angekommen am:  
 (Tag, Monat und Jahr,  
 z. B. 07/09/2017) ..... / / 

 Bei Reihenfahrten: ..... **1**  mal im Monat

### 3 Fahrtroute/Benutzte Wasserstraßen

 Wurde bei der Fahrt auch die  
 See befahren? ..... ☐ Ja ☐ Nein

 Werden im Meldehafen Güter  
 eingeladen? ..... ☐ Ja ☐ Nein

 Wird zwischen dem Meldehafen  
 und dem nächsten Hafen Ladung  
 transportiert? ..... ☐ Ja ☐ Nein

Erläuterungen zum Fragebogen

- 1

Für den Verkehr von Schiffen, die im Berichtsmonat eine häufig wiederkehrende Verbindung zwischen zwei gleichen Häfen unterhalten, kann die Zählkarte monatlich als Sammelzählkarte angelegt werden. Voraussetzung dabei ist, dass auf allen Fahrten immer die gleichen Güter in gleicher Ladungsart bzw. gleichen Ladungseinheiten befördert werden. In diesem Fall ist das Tagesdatum frei zu lassen und in das Feld „Bei Reihenfahrten“ einzutragen, wie oft das Schiff im Berichtsmonat angekommen oder abgegangen ist.

Abschnitt 4 der Zählkarte („Im Meldehafen gelöschte Güter, Ladungsarten und Ladungseinheiten“) ist dann ebenso auszufüllen wie bei Nicht-Reihenfahrten. Bei der „Menge in Tonnen“ ist allerdings die **Gesamtsumme aller bei diesen Fahrten** beförderten Güter (je Güterart) einzutragen. Gleiches gilt –sofern Güter in Ladungseinheiten befördert werden (LA-Codes 40–51) – auch für das Feld „Anzahl der Ladungseinheiten“, das die **Stückzahl der Ladungseinheiten aller Fahrten** (je Ladungsart bzw. Ladungseinheit) zusammen beinhalten soll.
- 2

Diese Angaben dienen der maschinellen Ermittlung der Verkehrsleistung (Güteraufkommen, Tonnen- und Schiffskilometer) auf den einzelnen Wasserstraßen.
- 3

Die Bezeichnung der Güter erfolgt nach der NST-2007 (einheitliches Güterverzeichnis für die Verkehrsstatistik–2007). Sammelbezeichnungen wie Getreide, Erze, Eisen usw. sind nicht zulässig; die Güter

- sind genauer zu benennen, z. B. Weizen, Roggen, Eisenerze, Walzstahl usw. Markenbezeichnungen sind nicht zu verwenden. Für jede Güterart ist eine separate Zeile vorgesehen. Wird allerdings eine Güterart gelöscht, die in mehreren Häfen geladen wurde, so sind so viele Zeilen auszufüllen, wie Einladehäfen bei der betreffenden Güterart vorkommen.
- Bei leeren Ladungseinheiten sind je Ladungsart ebenfalls Zeilen anzulegen, in der die Felder „Güterart“, „Gefahrgut“ und „Menge in Tonnen“ leer bleiben und nur die Ladungsart, Ein- bzw. Ausladehafen sowie die Anzahl der leeren Ladungseinheiten angegeben werden.
- 4

Einladehafen ist der Ort, an dem das Gut eingeladen wurde. Bei Ankunft von Schiffsleichtern aus Übersee ist jedoch nicht der Hafen in Übersee als Einladehafen anzuschreiben, sondern der deutsche Seehafen (z. B. Bremerhaven) oder ein Rheinmündungshafen, in dem der Schiffsleichter vom Trägerschiff abgesetzt wurde.
- 5

Anzugeben ist das Bruttogewicht – in Tonnen – der jeweiligen Güterart einschließlich Verpackung, jedoch **ohne Eigengewichte der Ladungseinheiten**.
- 6

Anzugeben sind hier die in der untenstehenden Liste zutreffenden zweistelligen Codes (z. B. der Code 42 bei 40-Fuß-Containern).

4 Im Meldehafen gelöschte Güter, Ladungsarten und Ladungseinheiten

Güterart 3	Einladehafen 4	Gefahrgut: ja	Menge in Tonnen 5	Ladungsart 6	Anzahl der Ladungseinheiten
		<input type="checkbox"/>			
		<input type="checkbox"/>			
		<input type="checkbox"/>			
		<input type="checkbox"/>			
		<input type="checkbox"/>			
		<input type="checkbox"/>			
		<input type="checkbox"/>			
		<input type="checkbox"/>			
		<input type="checkbox"/>			
		<input type="checkbox"/>			
		<input type="checkbox"/>			
		<input type="checkbox"/>			
		<input type="checkbox"/>			
		<input type="checkbox"/>			
		<input type="checkbox"/>			

Massengut	Stückgut	Container
10 = unverpacktes flüssiges Massengut 20 = unverpacktes festes Schüttgut	30 = unverpacktes oder konventionell verpacktes Stückgut (nicht auf RO-RO-Einheiten; einschließlich kleiner Container< 20 Fuß)	40 = 20-Fuß-Container 41 = Container zwischen 20 und 40 Fuß 42 = 40-Fuß-Container 43 = Container größer als 40 Fuß 44 = Sonstige Großcontainer
Fahrzeuge als Transportmittel (RO-RO-Einheiten)	Sonstige Ladungsarten	
50 = Straßengüterfahrzeuge einschl. deren Anhänger sowie Anhänger von Straßengüterfahrzeugen 51 = Wechselbrücken/-behälter	99 = Sonstiges	

# Veröffentlichungen im Statistischen Landesamt Sachsen-Anhalt

Im Monat März 2020 erschienen

Bestell-Nr.	Kennziffer/Periodizität	Titel	Preis Print (in EUR)
1 Z 0 03	Z	Statistisches Monatsheft 03/2020	5,50
3 A 1 09	A I unreg/18	Ausländische Bevölkerung 1991 - 2018	7,00
3 A 2 01	A II unreg/18	Sterbetafeln 2016/2018	3,50
3 C 3 06	C III j/19	Schlachtungen und Geflügel Jahr 2019	2,50
3 D 1 01	D I hj-2/18	Gewerbeanmeldungen und -abmeldungen Jahr 2018	3,50
3 D 1 01	D I hj-1/19	Gewerbeanmeldungen und -abmeldungen 1. Halbjahr 2019	3,50
3 D 3 01	D III j/19	Insolvenzverfahren Jahr 2019	4,50
3 E 1 02	E I m-11/19	Tätige Personen, Umsatz im Verarbeitenden Gewerbe sowie im Bergbau und der Gewinnung von Steinen und Erden November 2019: Vorläufige Ergebnisse Betriebe mit 50 und mehr tätigen Personen	5,00
3 E 1 09	E I vj-3/19	Produktion ausgewählter Erzeugnisse III. Quartal 2019	2,50
3 E 2 01	E II m-11/19	Umsatz, Tätige Personen, Auftragseingang und Auftragsbestand im Baugewerbe November 2019	2,50
3 E 2 01	E II, III m-12/19	Umsatz, Tätige Personen, Auftragseingang und Auftragsbestand im Baugewerbe Dezember 2019	2,50
3 E 4 01	E IV j/18	Energie- und Wasserversorgung Jahr 2018	
3 E 4 02	E IV j/17	Energiebilanz 2017	7,00
3 E 4 04	E IV j/17	Tätige Personen, Umsatz und Investitionen der Unternehmen in den Bereichen Energie, Wasser, Abfall und Umwelt Jahr 2017	4,00
3 G 1 01	G I m-11/19	Entwicklung von Umsatz und Beschäftigten im Einzelhandel vorläufige Ergebnisse November 2019	2,00
3 G 1 01	G I m-12/19	Entwicklung von Umsatz und Beschäftigten im Einzelhandel vorläufige Ergebnisse Dezember 2019	2,00
3 G 4 01	G IV m-12/19	Gäste und Übernachtungen im Reiseverkehr, Beherbergungskapazität Dezember 2019, Januar bis Dezember 2019, endgültige Ergebnisse	6,00
3 G 4 02	G IV m-11/19	Entwicklung von Umsatz und Beschäftigten im Gastgewerbe vorläufige Ergebnisse November 2019	2,00
3 G 4 02	G IV m-12/19	Entwicklung von Umsatz und Beschäftigten im Gastgewerbe vorläufige Ergebnisse Dezember 2019	2,00
3 H 1 01	H I m-11/19	Straßenverkehrsunfälle November 2019	6,00
3 H 1 01	H I m-12/19	Straßenverkehrsunfälle Dezember 2019	6,00
3 H 1 05	H I vj-3/19	Fahrgäste und Beförderungsleistungen im Schienennahverkehr und im gewerblichen Omnibuslinienverkehr III. Quartal 2019	1,50
3 H 2 01	H II m-6/19	Binnenschifffahrt Juni 2019	4,00
3 H 2 01	H II m-7/19	Binnenschifffahrt Juli 2019	4,00
3 H 2 01	H II m-8/19	Binnenschifffahrt August 2019	4,00
3 J 1 01	J I j/17	Strukturerhebung im Dienstleistungsbereich Jahr 2017	6,00
3 L 2 01	L II j/19	Gemeindefinanzen: Einzahlungen und Auszahlungen; Kassenstatistik 01.01.2019 - 31.12.2019	14,00
3 L 2 02	L II j/18	Gemeindefinanzen, Einzahlungen und Auszahlungen; Jahresrechnungsstatistik 2018	18,50
3 L 3 01	L III j/17	Schuldenstatistik Stichtag: 31.12.2017	5,00
3 L 4 03	L IV j/15	Das lohn- und einkommensteuerpflichtige Einkommen und seine Besteuerung: Ergebnisse der Lohn- und Einkommensteuerstatistik Jahr 2015	8,00
3 M 1 01	M I vj-4/19	Verbraucherpreisindex Dezember 2019	4,50
3 M 1 02	M I vj-4/19	Preisindizes für Bauwerke November 2019	3,00
3 Q 3 03	Q III 3j/19	Wasser- und Abwasserentgelte 2019	4,50

Alle Veröffentlichungen stehen kostenfrei als PDF-Datei zum Download unter <https://statistik.sachsen-anhalt.de> zur Verfügung. Bei einer Bestellung ersetzen Sie bitte die erste Stelle der Bestellnummer durch eine „6“.





<https://statistik.sachsen-anhalt.de>

Bestellnummer: 3H201



H II  
m-9/19