



Produzierendes Gewerbe, Handwerk

Energie- und
Wasserversorgung

Jahr 2018

2017

2018

2019



SACHSEN-ANHALT

Statistisches Landesamt

Herausgabemonat März 2020

Inhaltliche Verantwortung:

Dezernat Verarbeitendes Gewerbe, Handwerk, Bau, Energie
Herr Lehmann Telefon: 0345 2318-305

Pressesprecherin/Dezernatsleiterin Öffentlichkeitsarbeit:

Frau Richter-Grünwald Telefon: 0345 2318-702

Informations- und Auskunftsdienst:

Frau Hanneman Telefon: 0345 2318-777
Frau Heyl Telefon: 0345 2318-716
Frau Booch Telefon: 0345 2318-715
 Telefax: 0345 2318-913
 E-Mail: info@stala.mi.sachsen-anhalt.de
 Internet: <https://statistik.sachsen-anhalt.de>
 Twitter: @StatistikLSA

Vertrieb: Telefon: 0345 2318-718
 E-Mail: shop@stala.mi.sachsen-anhalt.de

**Bibliothek und
Besucherdienst:** Merseburger Straße 2
 Montag - Freitag: 8.00 Uhr - 12.00 Uhr
 Telefon: 0345 2318-714
 E-Mail: bibliothek@stala.mi.sachsen-anhalt.de

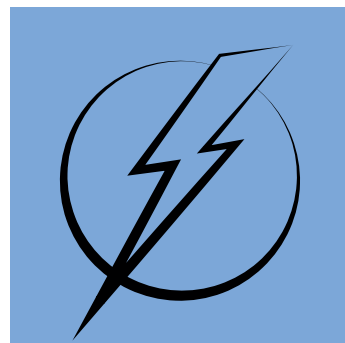
**Schriftliche
Bestellungen an:** Statistisches Landesamt Sachsen-Anhalt
 Öffentlichkeitsarbeit
 Postfach 20 11 56
 06012 Halle (Saale)

Herausgeber: Statistisches Landesamt Sachsen-Anhalt

© Statistisches Landesamt Sachsen-Anhalt, Halle (Saale) 2020 Auszugsweise Vervielfältigung und
Verbreitung mit Quellenangabe gestattet.

Bezug: Preis: 4,50 Euro; Bestell-Nr.: 3E401
 kostenfrei als PDF-Datei verfügbar - Bestell-Nr.: 6E401

Statistischer Bericht



Produzierendes Gewerbe,
Handwerk

Energie- und
Wasserversorgung

Jahr 2018

Land Sachsen-Anhalt

Inhaltsverzeichnis

| | Seite |
|---|-------|
| Vorbemerkungen | 4 |
| Auf- und Abrundungen | 6 |
| Tabellen | |
| 1. Elektrizitäts- und Wärmeerzeugung zur allgemeinen Versorgung | 7 |
| 1.1 Elektrizitäts- und Wärmeerzeugung, ausgewählte Merkmale seit 2005 | 7 |
| 1.2 Nettonennleistung nach Art der Anlage im Dezember 2018 | 8 |
| 1.3 Nettonennleistung nach Hauptenergieträgern im Dezember 2018 | 9 |
| 1.4 Elektrizitäts- und Wärmeerzeugung nach Art der Anlage (kumulierte Werte 2018) | 10 |
| 1.5 Elektrizitäts- und Wärmeerzeugung nach Energieträgern (kumulierte Werte 2018) | 11 |
| 1.6 Elektrizitäts- und Wärmeerzeugung nach kreisfreien Städten und Landkreisen (kumulierte Werte 2018) | 12 |
| 1.7 Brennstoffeinsatz für Elektrizitäts- und Wärmeerzeugung nach Energieträgern in Gigajoule (kumulierte Werte 2018) | 13 |
| 1.8 Brennstoffeinsatz für Elektrizitäts- und Wärmeerzeugung nach Energieträgern in spezifischen Einheiten (kumulierte Werte 2018) | 14 |
| 2. Stromabgabe der Elektrizitätsversorgungsunternehmen sowie der Stromhändler an Letztverbraucher seit 2005 | 15 |
| 3. Wärmeversorgung | 16 |
| 3.1 Bilanz der Wärmeversorgung seit 2005 | 16 |
| 3.2 Nettowärmeerzeugung und Brennstoffeinsatz der Heizwerke nach Energieträgern 2017 | 17 |
| 3.3 Nettowärmeerzeugung insgesamt nach Energieträgern 2017 | 18 |
| 4. Elektrizitäts- und Wärmeerzeugung der Stromerzeugungsanlagen im Verarbeitenden Gewerbe sowie im Bergbau und in der Gewinnung von Steinen und Erden | 19 |
| 4.1 Elektrizitäts- und Wärmeerzeugung sowie Engpassleistung seit 2005 | 19 |
| 4.2 Engpassleistung nach Art der Anlage am 3. Mittwoch des Monats Dezember 2017 | 20 |
| 4.3 Engpassleistung und Verfügbare Leistung nach Hauptenergieträgern am 3. Mittwoch des Monats Dezember 2017 | 21 |
| 4.4 Elektrizitäts- und Wärmeerzeugung nach Art der Anlage 2017 | 22 |
| 4.5 Elektrizitäts- und Wärmeerzeugung nach Energieträgern 2017 | 23 |
| 4.6 Brennstoffeinsatz für Elektrizitäts- und Wärmeerzeugung nach Energieträgern in Gigajoule 2017 | 24 |
| 4.7 Brennstoffeinsatz für Elektrizitäts- und Wärmeerzeugung nach Energieträgern in spezifischen Einheiten 2017 | 25 |
| 5. Stromeinspeisung bei Netzbetreibern mit Sitz der Einspeiser in Sachsen-Anhalt 2017 | 26 |
| 6. Gasabgabe der Gasversorgungsunternehmen und Gashändler an Letztverbraucher seit 2010 | 27 |
| 7. Abgabe von Flüssiggas in Sachsen-Anhalt seit 2010 | 27 |
| 8. Gewinnung, Verwendung und Abgabe von Klärgas in Sachsen-Anhalt seit 2010 | 28 |
| 9. Erzeugung von Biotreibstoffen in Sachsen-Anhalt und deren Absatz seit 2010 | 28 |

| | | |
|------|--|----|
| 10. | Tätige Personen, geleistete Arbeitsstunden, bezahlte Entgelte bei Betrieben in der Energie- und Wasserversorgung | 29 |
| 10.1 | Tätige Personen, geleistete Arbeitsstunden, bezahlte Entgelte in der Energie- und Wasserversorgung nach wirtschaftlicher Gliederung seit 1992, 2018 nach Monaten | 29 |
| 10.2 | Tätige Personen, geleistete Arbeitsstunden, bezahlte Entgelte in der Energie- und Wasserversorgung nach kreisfreien Städten und Landkreisen 2018 | 34 |

Grafiken

- Kraftwerke der allgemeinen Versorgung – Nettostromerzeugung
- Kraftwerke der allgemeinen Versorgung – Nettowärmeerzeugung
- Tätige Personen in der Energie- und Wasserversorgung
- Bezahlte Entgelte in der Energie- und Wasserversorgung

Zeichenerklärung

- = nichts vorhanden (genau Null)
- x = Tabellenfach gesperrt, weil Aussage nicht sinnvoll
- . = Zahlenwert unbekannt oder aus Gründen der Geheimhaltung nicht veröffentlicht

Abkürzungen

- MW = Megawatt
- MWh = Megawattstunde
- GJ = Gigajoule
- t = Tonne
- m³ = Kubikmeter
- Nm³ = Normkubikmeter

Vorbemerkungen

Rechtsgrundlage für die Berichterstattung über die Energie- und Wasserversorgung sind das Gesetz über die Statistik im Produzierenden Gewerbe (ProdGewStatG) und das Energiestatistikgesetz (EnStatG), jeweils in Verbindung mit dem Bundesstatistikgesetz (BStatG) in der zum Zeitpunkt der Erhebung jeweils gültigen Fassung.

In dem vorliegenden Statistischen Bericht werden überwiegend technisch-physikalische Daten der Elektrizitäts-, Wärme- und Gaswirtschaft veröffentlicht.

Gewonnen werden die Ergebnisse aus der Monatserhebung über die Elektrizitäts- und Wärmeerzeugung zur allgemeine Versorgung. Erhoben werden bei Betreibern von Anlagen für die Erzeugung von Elektrizität oder von Elektrizität und Wärme über 1 MW Merkmale zur Elektrizitäts- und Wärmeerzeugung, Nettonennleistung der Anlagen sowie Energieträgereinsatz.

Die Angaben zur Stromabgabe der Elektrizitätsversorgungsunternehmen entstammen der jährlichen Erhebung bei den Unternehmen der Elektrizitätsversorgung. Erhoben werden Angaben über Stromabsatz und Erlöse der Elektrizitätsversorgungsunternehmen sowie der Stromhändler.

Die Angaben zur Wärmeversorgung liefert die jährliche Erhebung bei Unternehmen, Betrieben und sonstigen Einrichtungen der Wärmeversorgung. Erhoben werden Angaben zur Erzeugung, Bezug, Verwendung und Abgabe von Wärme, Leistungskennziffern der Anlagen zur Wärmeerzeugung und Brennstoffeinsatz zur Erzeugung von Wärme.

Weitere Angaben zur Elektrizitäts- und Wärmeversorgung liefert die jährliche Erhebung über Stromerzeugungsanlagen der Betriebe des Verarbeitenden Gewerbes sowie des Bergbaus und der Gewinnung von Steinen und Erden. Erhoben werden bei Betreibern von Anlagen über 1 MW Parameter zur Erzeugung von Elektrizität und Wärme, zu Leistungsparametern der Anlagen, sowie Angaben zum Einsatz von Energieträgern.

Die Angaben über die Stromeinspeisung in Sachsen-Anhalt liefert die jährliche Erhebung über die Stromeinspeisung bei Netzbetreibern. Erhoben werden die Anzahl und Leistung der einspeisenden Anlagen sowie deren eingespeiste Strommenge.

Die Angaben zur Gasversorgung liefert die jährliche Erhebung über Aufkommen und Abgabe von Gas sowie Erlöse der Gasversorgungsunternehmen und Gashändler und die Erhebung über Abgabe, Ein- und Ausfuhr von Erdgas und Erdölgas, sowie Erlöse der Produzenten.

Die jährliche Erhebung über die Abgabe von Flüssiggas erfasst Daten über Lieferungen von Flüssiggas nach Abnehmergruppen.

Angaben für das Klärgas liefert die jährliche Erhebung über die Gewinnung, Verwendung und Abgabe von Klärgas.

Die jährliche Erhebung über Biotreibstoffe liefert die Angaben über deren Herstellung und den Absatz.

Die Angaben zu den tätigen Personen, geleisteten Arbeitsstunden und Entgelten sind dem Monatsbericht in der Energie- und Wasserversorgung entnommen. Der Monatsbericht umfasst alle Betriebe der Elektrizitäts-, Gas-, Wärme-, Kälte- und Wasserversorgung von Unternehmen mit 20 und mehr tätigen Personen der Energie- und Wasserversorgung sowie alle Betriebe von Unternehmen der übrigen Wirtschaftszweige, die o. g. Bereich zuzuordnen sind.

Die Erhebungsbögen zu den vorliegenden Statistiken sind in der PDF-Ausgabe dieses Berichtes enthalten.

Für die einzelnen Erhebungsmerkmale werden folgende Definitionen und Hinweise gegeben:

Betrieb: Im Sinne des ProdGewStatG ist ein Betrieb ein an einem Standort gelegenes Unternehmen oder ein Teil eines Unternehmens, wenn an diesem Ort oder von diesem Ort aus Wirtschaftstätigkeiten ausgeübt werden, für die in der Regel eine oder mehrere Personen im Auftrag desselben Unternehmens arbeiten.

Betriebsverbrauch: Der Betriebsverbrauch ist der Verbrauch in betriebseigenen Einrichtungen wie Verwaltungsgebäuden, Werkstätten, Unterwerken.

Bezahlte Entgelte: Bezahlte Entgelte sind die Summen der Bruttobezüge der tätigen Personen (einschl. der an andere Unternehmen überlassenen Mitarbeiter/innen) ohne Arbeitgeberanteile zur Sozialversicherung.

Bruttostromerzeugung: Die Bruttostromerzeugung einer Erzeugungsanlage ist die erzeugte elektrische Arbeit, gemessen an den Generatorklemmen.

Eigenverbrauch (Strom): Der Eigenverbrauch ist die elektrische Arbeit, die in den Neben- und Hilfsanlagen einer Stromerzeugungsanlage (z. B. zur Wasseraufbereitung, Dampferzeuger-Wasserspeisung, Frischluft- und Brennstoffversorgung sowie Rauchgasreinigung) während des Betriebes der Anlage verbraucht wird. Er enthält nicht den Betriebsverbrauch.

Elektrische Arbeit: Die elektrische Arbeit ist die in einer bestimmten Zeit erzeugte, übertragene elektrische Energie.

Energieträger: Energieträger sind Quellen oder Stoffe in denen Energie mechanisch, thermisch, chemisch oder physikalisch gespeichert ist.

Energieversorgungsunternehmen: Energieversorgungsunternehmen im Sinne des Energiewirtschaftsgesetzes (EnWG) vom 7. Juli 2005 (BGBl. I S. 1970, 3621), zuletzt geändert durch Artikel 311 der Verordnung vom 31. August 2015 (BGBl. I S. 1474), sind natürliche oder juristische Personen, die Energie an andere liefern, ein Energieversorgungsnetz betreiben oder an einem Energieversorgungsnetz als Eigentümer Verfügungsbefugnis besitzen.

Engpassleistung: Die Engpassleistung ist die maximale Dauerleistung einer Erzeugungsanlage, die unter Normalbedingungen erreichbar ist. Sie ist durch den leistungsschwächsten Anlagenteil (Engpass) begrenzt. Zeitweilig in Reparatur befindliche Anlagenteile mindern die Engpassleistung nicht. Bei einer längerfristigen Veränderung (z. B. Alterungseinflüssen, Änderung von Einzelaggregaten) wird die Engpassleistung entsprechend den veränderten Verhältnissen neu bestimmt.

Erneuerbare Energien: Als erneuerbare Energieträger gelten die Energieträger, die nach menschlichen Zeitbegriffen unerschöpflich sind. Dazu gehören Wasserkraft, Windenergie, Solarenergie, Biomasse in Form von Gasen und nachwachsenden Rohstoffen, Abfall biologischen Ursprungs, Klärgas, Deponiegas und die Geothermie.

Sie stehen im Gegensatz zu den „erschöpflichen“ Energieträgern, den fossilen Brennstoffen Kohle, Erdöl und Erdgas. Diese entstanden in einem Jahrmillionen dauernden Prozess; der Mensch verbraucht sie erdgeschichtlich betrachtet, in wenigen Augenblicken.

Geleistete Arbeitsstunden: Die tatsächlich geleisteten - nicht die bezahlten - Stunden aller tätigen Personen. Bei Schichtbetrieben ist die Summe aller Stunden in allen Schichten anzugeben. Einzubeziehen sind geleistete Über-, Nacht-, Sonn- und Feiertagsstunden.

Nicht einzubeziehen sind ausgefallene Arbeitsstunden, auch wenn sie bezahlt wurden, sowie Arbeitsstunden für Montage- und Reparaturarbeiten von Beauftragten anderer Betriebe.

Haushaltskunden: Haushaltskunden sind gemäß Energiewirtschaftsgesetz (EnWG) Letztverbraucher, die Energie überwiegend für den Eigenverbrauch im Haushalt oder für den einen Jahresverbrauch von 10 000 kWh nicht übersteigenden Eigenverbrauch für berufliche, landwirtschaftliche oder gewerbliche Zwecke kaufen.

Heizwerk: Ein Heizwerk ist eine Anlage, in der eingesetzte Energie ausschließlich in Wärme zur Abgabe an Dritte umgewandelt wird. Der Begriff „Heizwerk“ wird verwendet, wenn die Anlage anlagentechnisch und/oder baulich nicht in ein Heizkraftwerk integriert ist.

Kraft-Wärme-Kopplung (KWK): Kraft-Wärme-Kopplung ist die gleichzeitige Umwandlung von eingesetzter Energie in elektrische Energie und Nutzwärme in einer ortsfesten technischen Anlage.

Letztverbraucher: Letztverbraucher sind natürliche oder juristische Personen, die Energie für den eigenen Verbrauch kaufen.

Nettostromerzeugung: Die Nettostromerzeugung einer Erzeugungsanlage ist die um ihren Eigenverbrauch verminderte Bruttostromerzeugung.

Nettowärmeerzeugung: Die Nettowärmeerzeugung ist die von einem Heizwerk oder Heizkraftwerk an ein Netz oder einen Produktionsprozess abgegebene und gemessene Wärme.

ORC-Anlage: Anlagen mit ORC-Verfahren (Organic-Rankine-Cycle) nutzen Wärmequellen mit relativ niedrigen Temperatur- und Druckverhältnissen. Als Arbeitsmedium kommen organische Stoffe, Öle u. ä. zum Einsatz.

Tätige Personen: Tätige Personen sind alle am Monatsende im Betrieb erfassten Personen. Dazu zu zählen sind auch Erkrankte, Urlauber/-innen, Teilzeitbeschäftigte, Kurzarbeiter/-innen, Streikende, von der Aussperrung Betroffene, Personen mit Altersteilzeitregelungen, Auszubildende, an Bundeswehrübung Teilnehmende, im Mutterschutz oder in der Elternzeit (weniger als 1 Jahr) befindliche Personen, alle sonstigen vorübergehend Abwesende sowie an andere Unternehmen gegen Entgelt überlassene Mitarbeiter/-innen.

Nicht erfasst werden unbezahlt mithelfende Familienangehörige mit weniger als 1/3 der üblichen Arbeitszeit, Leiharbeiter/-innen sowie Arbeitskräfte, die als Beauftragte anderer Betriebe im meldenden Betrieb Montage- und Reparaturarbeiten durchführen, und aufgrund einer tarifvertraglichen Vorruhestandsregelung ausgeschiedene Mitarbeiter/-innen.

Verfügbare Leistung: Die verfügbare Leistung ist die mit Rücksicht auf alle technischen und betrieblichen Verhältnisse erreichbare Dauerleistung, ermittelt jeweils am 3. Mittwoch des Monats (bei Jahreswerten 3. Mittwoch im Dezember).

Auf- und Abrundungen

Im Allgemeinen ist ohne Rücksicht auf die Endsummen auf- bzw. abgerundet worden. Deshalb können sich bei der Summierung von Einzelangaben geringfügige Abweichungen zu den ausgewiesenen Endsummen ergeben. Bei der Aufgliederung der Gesamtheit in Prozent kann die Summe der Einzelwerte wegen Rundens vom Wert 100 % abweichen. Eine Abstimmung auf 100 % erfolgt im Allgemeinen nicht.

1. Elektrizitäts- und Wärmeerzeugung zur allgemeinen Versorgung

1.1 Elektrizitäts- und Wärmeerzeugung, ausgewählte Merkmale seit 2005

| Merkmal | Einheit | Jahr | | | | |
|---|------------|--------------------|--------------------|-------------------|--------------------|--------------------|
| | | 2005 | 2010 | 2015 | 2017 | 2018 |
| Bruttostromerzeugung | MWh | 11 820 774 | 10 347 574 | 8 654 089 | 9 947 333 | 10 180 745 |
| Eigenverbrauch | MWh | 1 007 959 | 799 138 | 786 567 | 814 863 | 854 799 |
| Nettostromerzeugung | MWh | 10 812 815 | 9 548 437 | 7 867 522 | 9 132 470 | 9 325 946 |
| darunter Kraft-Wärme-Kopplung | MWh | 3 609 287 | 3 773 869 | 2 585 135 | 3 469 421 | 3 022 673 |
| Nettowärmeerzeugung | MWh | 6 311 335 | 6 241 486 | 5 996 451 | 6 315 928 | 5 865 095 |
| darunter Kraft-Wärme-Kopplung | MWh | 6 028 215 | 5 909 666 | 4 849 834 | 5 503 262 | 5 285 885 |
| Nettostromerzeugung nach Energieträgern | | | | | | |
| darunter | | | | | | |
| Braunkohlen | MWh | 6 832 011 | 4 593 309 | 4 828 062 | 4 999 520 | . |
| Heizöl | MWh | 34 713 | 52 531 | 8 301 | 24 783 | 9 814 |
| Erdgas | MWh | 3 627 964 | 3 745 337 | 1 759 497 | 2 795 957 | 2 474 119 |
| erneuerbare Energien | MWh | 145 860 | 494 801 | 651 500 | 666 357 | 667 589 |
| Nettowärmeerzeugung nach Energieträgern | | | | | | |
| darunter | | | | | | |
| Braunkohlen | MWh | 1 577 019 | 1 142 373 | 1 422 235 | 1 298 093 | . |
| Heizöl | MWh | 42 734 | 48 161 | 3 779 | 11 574 | 5 954 |
| Erdgas | MWh | 4 562 575 | 4 280 515 | 3 016 790 | 3 513 616 | 3 206 388 |
| erneuerbare Energien | MWh | 91 064 | 265 082 | 772 969 | 786 103 | 734 292 |
| Brennstoffeinsatz | GJ | 120 424 846 | 109 890 485 | 98 461 556 | 107 573 119 | 109 428 205 |
| darunter | | | | | | |
| Kraft-Wärme-Kopplung | GJ | 44 948 002 | 49 966 136 | 38 115 350 | 45 219 841 | 40 643 067 |
| ungekoppelte Elektrizitätserzeugung | GJ | 73 490 904 | 58 010 645 | 54 218 310 | 57 024 110 | 65 564 397 |
| Engpassleistung¹ / Nennleistung² | | | | | | |
| elektrisch brutto | MW | 2 329,7 | 2 252,2 | 2 247,6 | 2 231,3 | . |
| elektrisch netto | MW | 2 183,2 | 2 121,1 | 2 116,6 | 2 100,3 | 1 979,7 |
| darunter Kraft-Wärme-Kopplung | MW | . | . | . | . | 829,6 |
| thermisch | MW | 1 589,4 | 1 436,9 | 1 587,7 | 1 477,9 | 1 943,3 |
| darunter Kraft-Wärme-Kopplung | MW | . | . | . | . | 1 435,5 |

¹ am 3. Mittwoch des Monats Dezember

² ab 2018 und im Dezember

1.2 Nettonennleistung nach Art der Anlage im Dezember 2018

| Art der Anlage | Anzahl der Anlagen | Nettonennleistung | | | |
|---|--------------------|-------------------|-------------------------------|----------------|-------------------------------|
| | | elektrisch | | thermisch | |
| | | insgesamt | darunter Kraft-Wärme-Kopplung | insgesamt | darunter Kraft-Wärme-Kopplung |
| | | MW | | | |
| Dampfturbinen | | | | | |
| Kondensationsmaschinen | 6 | 165,3 | X | X | X |
| Gegendruckmaschinen | 4 | 29,7 | 27,3 | 86,5 | 86,5 |
| Entnahmekondensationsmaschinen | 12 | 959,3 | 193,7 | 524,3 | 524,3 |
| Gasturbinen | | | | | |
| ohne Abhitzeessel | 5 | 211,0 | X | X | X |
| mit Abhitzeessel | - | - | - | - | - |
| mit nachgeschalteter Dampfturbine | 8 | 488,4 | 488,4 | 682,8 | 682,8 |
| Verbrennungsmotoren | 88 | 118,4 | 118,4 | 133,6 | 133,6 |
| Brennstoffzellen, Stirling-Motoren, Dampfmotoren, ORC-Anlagen | 1 | 1,8 | 1,8 | 8,3 | 8,3 |
| Wasserturbinen | | | | | |
| Laufwasser-Anlagen | 2 | 1,2 | X | X | X |
| Speicherwasser-Anlagen | 1 | 4,5 | X | X | X |
| Pumpspeicher-Anlagen (nur natürlicher Zufluss) | - | - | - | - | - |
| Sonstige Anlagen | 35 | - | - | 507,8 | - |
| Insgesamt | 162 | 1 979,7 | 829,6 | 1 943,3 | 1 435,5 |

1.3 Nettonennleistung der Kraftwerke nach Hauptenergieträgern im Dezember 2018

| Energieträger ¹ | Nettonennleistung | | | |
|---------------------------------------|-------------------|--------------------------------------|----------------|--------------------------------------|
| | elektrisch | | thermisch | |
| | insgesamt | darunter Kraft-Wärme- Kopplung | insgesamt | darunter Kraft-Wärme- Kopplung |
| | MW | | | |
| Steinkohlen | - | - | - | - |
| Steinkohlenkoks | - | - | - | - |
| Steinkohlenbriketts | - | - | - | - |
| Kohlenwertstoffe aus Steinkohle | - | - | - | - |
| Rohbraunkohlen | - | - | - | - |
| Hartbraunkohlen | - | - | - | - |
| Braunkohlenbriketts | - | - | - | - |
| Braunkohlenkoks | - | - | - | - |
| Wirbelschichtkohle | - | - | - | - |
| Staub- und Trockenkohle | - | - | - | - |
| Dieselmkraftstoff | - | - | - | - |
| Heizöl leicht | - | - | - | - |
| Heizöl schwer | - | - | - | - |
| Flüssiggas | - | - | - | - |
| Raffineriegas | - | - | - | - |
| Petrolkoks | - | - | - | - |
| Andere Mineralölprodukte | - | - | - | - |
| Erdgas, Erdölgas | 714,2 | 617,2 | 1 235,7 | 877,2 |
| Grubengas | - | - | - | - |
| Kokereigas | - | - | - | - |
| Hochofen, Konvertergas | - | - | - | - |
| sonstige hergestellte Gase | - | - | - | - |
| Wasserstoff | - | - | - | - |
| Laufwasser | 1,2 | - | - | - |
| Speicherwasser | 4,5 | - | - | - |
| (nur natürlicher Zufluss) | - | - | - | - |
| Wärmepumpen | - | - | - | - |
| Solarthermie | - | - | - | - |
| Feste biogene Stoffe | 25,3 | 25,3 | 22,1 | 22,1 |
| Flüssige biogene Stoffe | - | - | - | - |
| Biogas | - | - | - | - |
| Biomethan (Bioerdgas) | 10,4 | 10,4 | 60,6 | 13,1 |
| Klärgas | - | - | - | - |
| Deponiegas | - | - | - | - |
| Klärschlamm | - | - | - | - |
| Industrieabfall | - | - | - | - |
| Abfall (Hausmüll, Siedlungsabfälle) | 169,3 | 82,5 | 418,8 | 317,0 |
| Kernenergie | - | - | - | - |
| Wärme | 14,5 | - | - | - |
| Strom (Elektrokessel) | - | - | - | - |
| Sonstige Energieträger | - | - | - | - |
| Erneuerbare Energieträger zusammen | - | - | - | - |
| Konventionelle Energieträger zusammen | - | - | - | - |
| Insgesamt | 1 979,7 | 829,6 | 1 943,3 | 1 435,5 |

¹ Schwerpunktprinzip: Zuordnung nach dem überwiegend eingesetzten Energieträger (Hauptenergieträger)

1.4 Elektrizitäts- und Wärmeerzeugung nach Art der Anlage (kumulierte Werte 2018)

| Art der Anlage | Nettoelektrizitätserzeugung | | Nettowärmeerzeugung | |
|--|-----------------------------|--------------------------------------|---------------------|--------------------------------------|
| | insgesamt | darunter Kraft- Wärme-Kopplung | insgesamt | darunter Kraft- Wärme-Kopplung |
| | MWh | | | |
| Dampfturbinen | | | | |
| Kondensationsmaschinen | 827 089 | X | X | X |
| Gegendruckmaschinen | 62 324 | . | 233 927 | 217 316 |
| Entnahmekondensationsmaschinen | 5 843 950 | 604 466 | 1 951 310 | 1 925 230 |
| Gasturbinen | | | | |
| ohne Abhitzeessel | 18 730 | X | X | X |
| mit Abhitzeessel | - | - | - | - |
| mit nachgeschalteter Dampfturbine | 2 046 758 | . | 2 604 821 | 2 528 913 |
| Verbrennungsmotoren | 509 749 | 496 597 | 584 462 | 567 348 |
| Brennstoffzellen, Stirling-Motoren, Dampfmotoren, ORC-Anlagen | 7 699 | 7 699 | 49 335 | 47 078 |
| Wasserturbinen | | | | |
| Laufwasser-Anlagen | 4 475 | X | X | X |
| Speicherwasser-Anlagen | 5 172 | X | X | X |
| Pumpspeicher-Anlagen (nur natürlicher Zufluss) | - | - | - | - |
| Sonstige Anlagen | - | - | 441 240 | - |
| Insgesamt | 9 325 946 | 3 022 673 | 5 865 095 | 5 285 885 |

1.5 Elektrizitäts- und Wärmeerzeugung nach Energieträgern (kumulierte Werte 2018)

| Energieträger | Elektrizitätserzeugung | | | Wärmeerzeugung | |
|---|------------------------|-----------|--------------------------------------|----------------|--------------------------------------|
| | brutto | netto | | insgesamt | darunter Kraft-Wärme- Kopplung |
| | | insgesamt | darunter Kraft-Wärme- Kopplung | | |
| | MWh | | | | |
| Steinkohlen | - | - | - | - | - |
| Steinkohlenkoks | - | - | - | - | - |
| Steinkohlenbriketts | - | - | - | - | - |
| Kohlenwertstoffe aus Steinkohlen | - | - | - | - | - |
| Rohbraunkohlen | . | . | . | . | . |
| Hartbraunkohlen | - | - | - | - | - |
| Braunkohlenbriketts | - | - | - | - | - |
| Braunkohlenkoks | - | - | - | - | - |
| Wirbelschichtkohle | - | - | - | - | - |
| Staub- und Trockenkohle | - | - | - | - | - |
| Dieselmotoren | - | - | - | - | - |
| Heizöl, leicht | 10 089 | 9 814 | . | 5 954 | 4 269 |
| Heizöl, schwer | - | - | - | - | - |
| Flüssiggas | - | - | - | - | - |
| Raffineriegas | - | - | - | - | - |
| Petrolkoks | - | - | - | - | - |
| Andere Mineralölprodukte | . | . | . | . | . |
| Erdgas, Erdölgas | 2 551 526 | 2 474 119 | 2 248 278 | 3 206 388 | 2 991 143 |
| Grubengas | - | - | - | - | - |
| Kokereigas | - | - | - | - | - |
| Hochofengas, Konvertergas | - | - | - | - | - |
| Sonstige hergestellte Gase | - | - | - | - | - |
| Wasserstoff | - | - | - | - | - |
| Laufwasser | 4 537 | 4 475 | X | X | X |
| Speicherwasser | 5 172 | 5 172 | X | X | X |
| Pumpspeicherwasser (nur natürlicher Zufluss) | - | - | X | X | X |
| Wärmepumpen (Erd- und Umweltwärme) | - | - | - | - | - |
| Solarthermie | - | - | - | - | - |
| Feste biogene Stoffe | 172 362 | 151 994 | . | 80 845 | 80 845 |
| Flüssige biogene Stoffe | - | - | - | - | - |
| Biogas | 47 857 | 47 043 | . | 22 684 | 22 684 |
| Biomethan (Bioerdgas) | 42 922 | 42 036 | 42 036 | 47 471 | 47 471 |
| Klärgas | - | - | - | - | - |
| Deponiegas | - | - | - | - | - |
| Klärschlamm | - | - | - | - | - |
| Industrieabfall | . | . | . | . | . |
| Abfall (Hausmüll, Siedlungsabfälle) | 946 942 | 833 737 | . | 1 166 584 | 861 986 |
| Kernenergie | - | - | X | X | X |
| Wärme | 96 644 | 91 681 | 50 357 | 86 114 | 86 114 |
| Strom (Elektrokessel) | X | X | X | 45 | X |
| Sonstige Energieträger | - | - | - | - | - |
| Erneuerbare Energieträger zusammen | 746 321 | 667 589 | 221 196 | 734 292 | 581 993 |
| Konventionelle Energieträger zusammen | 9 434 424 | 8 658 357 | 2 801 478 | 5 130 803 | 4 703 892 |
| Insgesamt | 10 180 745 | 9 325 946 | 3 022 673 | 5 865 095 | 5 285 885 |

1.6 Elektrizitäts- und Wärmeerzeugung nach kreisfreien Städten und Landkreisen (kumulierte Werte 2018)

| Kreisfreie Stadt Landkreis Land | Elektrizitätserzeugung | | | Wärmeerzeugung | |
|---------------------------------------|------------------------|-----------|--------------------------------------|----------------|--------------------------------------|
| | brutto | netto | | insgesamt | darunter Kraft-Wärme- Kopplung |
| | | insgesamt | darunter Kraft-Wärme- Kopplung | | |
| | MWh | | | | |
| Dessau-Roßlau, Stadt | 135 606 | 121 981 | 112 741 | 282 782 | 275 602 |
| Halle (Saale), Stadt | 697 680 | 682 370 | 677 895 | 668 579 | 652 925 |
| Magdeburg, Landeshauptstadt | . | . | . | . | . |
| Altmarkkreis Salzwedel | 40 728 | 40 148 | 40 148 | 63 584 | 44 652 |
| Anhalt-Bitterfeld | 406 612 | 387 042 | 157 924 | 439 248 | 327 700 |
| Börde | . | . | . | . | . |
| Burgenlandkreis | 242 443 | 217 460 | 42 351 | 67 674 | 67 443 |
| Harz | 84 529 | 83 318 | 78 146 | 92 823 | 92 823 |
| Jerichower Land | 25 989 | 25 235 | 25 235 | 38 453 | 33 626 |
| Mansfeld-Südharz | 136 061 | 123 884 | 20 636 | 22 867 | 22 867 |
| Saalekreis | . | . | 805 258 | 2 115 175 | 1 772 260 |
| Salzlandkreis | 829 844 | 785 331 | 704 753 | 1 468 495 | 1 412 081 |
| Stendal | 25 552 | 24 070 | 24 070 | 28 835 | 27 014 |
| Wittenberg | 178 384 | 161 901 | 46 348 | 85 005 | 69 432 |
| Sachsen-Anhalt | 10 180 745 | 9 325 946 | 3 022 673 | 5 865 095 | 5 285 885 |

1.7 Brennstoffeinsatz für Elektrizitäts- und Wärmeerzeugung nach Energieträgern in Gigajoule (kumulierte Werte 2018)

| Energieträger | Brennstoffeinsatz ¹ | | | |
|---------------------------------------|--------------------------------|----------------------|------------------------|----------------|
| | insgesamt | davon | | |
| | | Kraft-Wärme-Kopplung | ungekoppelte | |
| | | | Elektrizitätserzeugung | Wärmeerzeugung |
| | GJ | | | |
| Steinkohlen | - | - | - | - |
| Steinkohlenkoks | - | - | - | - |
| Steinkohlenbriketts | - | - | - | - |
| Kohlenwertstoffe aus Steinkohlen | - | - | - | - |
| Rohbraunkohlen | . | . | . | 12 569 |
| Hartbraunkohlen | - | - | - | - |
| Braunkohlenbriketts | - | - | - | - |
| Braunkohlenkoks | - | - | - | - |
| Wirbelschichtkohle | - | - | - | - |
| Staub- und Trockenkohle | - | - | - | - |
| Dieselmotortreibstoff | - | - | - | - |
| Heizöl, leicht | 144 130 | 42 902 | 93 113 | 8 116 |
| Heizöl, schwer | - | - | - | - |
| Flüssiggas | - | - | - | - |
| Raffineriegas | - | - | - | - |
| Petrolkoks | - | - | - | - |
| Andere Mineralölprodukte | . | . | . | - |
| Erdgas, Erdölgas | 26 043 049 | 23 329 939 | 1 847 067 | 866 042 |
| Grubengas | - | - | - | - |
| Kokereigas | - | - | - | - |
| Hochofengas, Konvertergas | - | - | - | - |
| Sonstige hergestellte Gase | - | - | - | - |
| Feste biogene Stoffe | 2 201 221 | . | . | - |
| Flüssige biogene Stoffe | - | - | - | - |
| Biogas | 404 305 | . | . | - |
| Biomethan (Bioerdgas) | 391 038 | 391 038 | - | - |
| Klärgas | - | - | - | - |
| Deponiegas | - | - | - | - |
| Klärschlamm | - | - | - | - |
| Industrieabfall | . | . | . | 348 987 |
| Abfall (Hausmüll, Siedlungsabfälle) | 19 723 881 | 8 116 810 | 9 622 226 | 1 984 845 |
| Wärme | 1 483 267 | 667 795 | 815 472 | - |
| Strom (Elektrokessel) | 183 | - | - | 183 |
| Sonstige Energieträger | - | - | - | - |
| Erneuerbare Energieträger zusammen | 12 858 504 | 5 268 635 | 6 597 447 | 992 422 |
| Konventionelle Energieträger zusammen | 96 569 701 | 35 374 432 | 58 966 951 | 2 228 318 |
| Insgesamt | 109 428 205 | 40 643 067 | 65 564 397 | 3 220 741 |

¹ einschließlich Verbrauch für Zünd- und Stützfeuerung

**1.8 Brennstoffeinsatz für Elektrizitäts- und Wärmeerzeugung nach Energieträgern in spezifischen Einheiten
(kumulierte Werte 2018)**

| Energieträger | Maß- einheit | Brennstoffeinsatz ¹ | | | |
|-------------------------------------|-----------------|--------------------------------|--------------------------|-----------------------------|---------------------|
| | | insgesamt | Kraft-Wärme- Kopplung | davon | |
| | | | | ungekoppelte | |
| | | | | Elektrizitäts- erzeugung | Wärme- erzeugung |
| Steinkohlen | t | - | - | - | - |
| Steinkohlenkoks | t | - | - | - | - |
| Steinkohlenbriketts | t | - | - | - | - |
| Kohlenwertstoffe aus Steinkohlen | t | - | - | - | - |
| Rohbraunkohlen | t | . | . | . | . |
| Hartbraunkohlen | t | - | - | - | - |
| Braunkohlenbriketts | t | - | - | - | - |
| Braunkohlenkoks | t | - | - | - | - |
| Wirbelschichtkohle | t | - | - | - | - |
| Staub- und Trockenkohle | t | - | - | - | - |
| Dieselmotoren | t | - | - | - | - |
| Heizöl, leicht | t | 3 421 | 1 047 | 2 184 | 190 |
| Heizöl, schwer | t | - | - | - | - |
| Flüssiggas | t | - | - | - | - |
| Raffineriegas | t | - | - | - | - |
| Petrolkoks | t | - | - | - | - |
| Andere Mineralölprodukte | t | . | . | . | - |
| Erdgas, Erdölgas | 1 000 m³ | 943 542 | 869 514 | 50 602 | 23 427 |
| Grubengas | 1 000 m³ | - | - | - | - |
| Kokereigas | 1 000 m³ | - | - | - | - |
| Hochofengas, Konvertergas | 1 000 m³ | - | - | - | - |
| Sonstige hergestellte Gase | 1 000 m³ | - | - | - | - |
| Feste biogene Stoffe | t | 195 086 | . | . | - |
| Flüssige biogene Stoffe | t | - | - | - | - |
| Biogas | 1 000 m³ | 19 364 | . | . | - |
| Biomethan (Bioerdgas) | 1 000 m³ | 11 153 | 11 153 | - | - |
| Klärgas | 1 000 m³ | - | - | - | - |
| Deponiegas | 1 000 m³ | - | - | - | - |
| Klärschlamm | t | - | - | - | - |
| Industrieabfall | t | 184 010 | . | . | 30 501 |
| Abfall (Hausmüll, Siedlungsabfälle) | t | 1 792 131 | 745 218 | 871 421 | 175 492 |
| Wärme | MWh | 409 732 | 183 212 | 236 520 | - |
| Strom (Elektrokessel) | MWh | 51 | - | - | 51 |
| Sonstige Energieträger | t | - | - | - | - |

¹ einschließlich Verbrauch für Zünd- und Stützfeuerung

2. Stromabgabe der Elektrizitätsversorgungsunternehmen sowie der Stromhändler an Letztverbraucher seit 2005

| Merkmal | Jahr | | | | |
|--|-------------------|-------------------|-------------------|-------------------|-------------------|
| | 2005 | 2010 | 2015 | 2016 | 2017 |
| | MWh | | | | |
| Abgabe der Elektrizitätsversorgungsunternehmen mit Sitz in Sachsen-Anhalt | 6 225 965 | 5 750 578 | 6 284 459 | 6 598 130 | 6 903 514 |
| davon nach Vertragsart | | | | | |
| Hochspannungssonderabnehmer | 3 694 926 | 3 241 513 | 3 667 793 | 3 821 799 | 4 056 130 |
| Niederspannungssonderabnehmer | 1 027 135 | 948 372 | 992 758 | 1 111 986 | 1 211 784 |
| Tarifabnehmer | 1 503 904 | 1 560 693 | 1 623 908 | 1 664 345 | 1 635 600 |
| davon nach Abnehmergruppen | | | | | |
| Verarbeitendes Gewerbe sowie Bergbau und Gewinnung von Steinen und Erden | 3 172 826 | 2 975 723 | 3 418 667 | 3 566 294 | 3 771 682 |
| Haushaltskunden | 1 450 558 | 1 253 282 | 1 340 449 | 1 261 301 | 1 271 742 |
| Sonstige (einschl. Verkehr) | 1 602 581 | 1 521 573 | 1 525 343 | 1 770 535 | 1 860 090 |
| darunter Fahrstrom | 64 481 | 55 037 | 63 862 | 61 586 | 55 667 |
| Abgabe in das Land Sachsen-Anhalt insgesamt | 14 755 009 | 13 294 442 | 13 563 223 | 12 970 200 | 12 531 900 |
| davon nach Vertragsart | | | | | |
| Hochspannungssonderabnehmer | 8 904 365 | 7 599 514 | 7 960 607 | 7 557 104 | 7 143 864 |
| Niederspannungssonderabnehmer | 1 511 621 | 1 595 585 | 1 488 152 | 1 568 139 | 1 561 680 |
| Tarifabnehmer | 4 339 023 | 4 099 343 | 4 114 464 | 3 844 957 | 3 826 356 |
| davon nach Abnehmergruppen | | | | | |
| Verarbeitendes Gewerbe sowie Bergbau und Gewinnung von Steinen und Erden | 7 483 929 | 5 927 277 | 5 637 340 | 5 877 824 | 5 575 398 |
| Haushaltskunden | 3 808 502 | 3 257 481 | 3 292 957 | 3 070 417 | 3 153 562 |
| Sonstige (einschl. Verkehr) | 3 462 578 | 4 109 684 | 4 632 926 | 4 021 959 | 3 802 940 |
| darunter Fahrstrom | 487 035 | 485 361 | 501 016 | 511 039 | 522 113 |

3. Wärmeversorgung

3.1 Bilanz der Wärmeversorgung seit 2005

| Merkmal | Einheit | Jahr | | | | |
|---|------------|------------------|------------------|------------------|------------------|------------------|
| | | 2005 | 2010 | 2015 | 2016 | 2017 |
| Nettowärmeerzeugung insgesamt¹ | MWh | 8 314 496 | 9 011 300 | 9 360 093 | 9 568 180 | 9 480 532 |
| Bezug Inland | MWh | 2 742 798 | 2 910 868 | 2 088 501 | 1 983 228 | 2 297 816 |
| Wärmebetriebsverbrauch | MWh | 284 054 | 40 085 | 55 695 | 58 362 | 54 825 |
| Zur Abgabe verfügbar | MWh | 10 773 240 | 11 882 083 | 11 392 900 | 11 493 046 | 11 723 523 |
| Abgabe Inland | MWh | 10 112 340 | 11 315 150 | 10 812 787 | 10 808 841 | 11 014 657 |
| davon | | | | | | |
| Abgabe an Energieversorgungsunternehmen | MWh | 2 686 400 | 2 503 323 | 1 632 880 | 1 595 868 | 1 939 608 |
| Abgabe an Letztverbraucher | MWh | 7 425 940 | 8 811 827 | 9 179 907 | 9 212 974 | 9 075 049 |
| davon an | | | | | | |
| Verarbeitendes Gewerbe, sowie Bergbau und Gewinnung von Steinen und Erden | MWh | 4 046 294 | 5 111 230 | 6 316 999 | 6 347 207 | 6 211 595 |
| Verkehr und Lagerei | MWh | - | 26 080 | 5 594 | 4 973 | 4 855 |
| private Haushalte sowie Wohngebäude | MWh | 2 338 765 | 2 462 518 | 1 899 112 | 1 999 034 | 1 972 228 |
| sonstige Letztverbraucher | MWh | 1 040 881 | 1 211 999 | 958 202 | 861 759 | 886 371 |
| Netzverluste | MWh | 660 900 | 566 933 | 580 112 | 684 204 | 708 866 |
| Netto-Wärme-Engpassleistung | | | | | | |
| Kraftwerke der allgemeinen Versorgung | MW | 1589 | 1437 | 1588 | 1590 | 1 478 |
| Heizwerke | MW | 1452 | 1876 | 1808 | 1808 | 1 853 |

¹ Die Differenz der Bilanz der Wärmeversorgung zur Wärmeerzeugung nach Energieträgern ist u. a. begründet durch Abweichungen der Jahresbilanz der Wärmeerzeugung der Kraftwerke zu den kumulierten Angaben der Monatserhebung über die Elektrizitäts- und Wärmeerzeugung in Kraftwerken der allgemeinen Versorgung

3.2 Nettowärmeerzeugung und Brennstoffeinsatz der Heizwerke nach Energieträgern 2017

| Energieträger | Maßeinheit | Brennstoffeinsatz ¹ | | Nettowärmeerzeugung |
|-------------------------------------|------------|--------------------------------|-------------------|---------------------|
| | | Menge | GJ | MWh |
| Steinkohlen | t | 3 112 | 84 480 | 20 238 |
| Steinkohlenkoks | t | - | - | - |
| Steinkohlenbriketts | t | - | - | - |
| Kohlenwertstoffe aus Steinkohlen | t | - | - | - |
| Rohbraunkohlen | t | - | - | - |
| Hartbraunkohlen | t | - | - | - |
| Braunkohlenbriketts | t | - | - | - |
| Braunkohlenkoks | t | - | - | - |
| Wirbelschichtkohle | t | - | - | - |
| Staub- und Trockenkohle | t | 4 715 | 103 197 | 25 799 |
| Dieselmotoren | t | - | - | - |
| Heizöl, leicht | t | 4 181 | 177 364 | 42 868 |
| Heizöl, schwer | t | - | - | - |
| Flüssiggas | t | 66 | 3 049 | 762 |
| Raffineriegas | t | - | - | - |
| Petrolkoks | t | - | - | - |
| Andere Mineralölprodukte | t | . | . | . |
| Erdgas, Erdölgas | 1 000 m³ | 170 922 | 6 190 402 | 1 505 696 |
| Grubengas | 1 000 m³ | - | - | - |
| Kokereigas | 1 000 m³ | - | - | - |
| Hochofengas, Konvertergas | 1 000 m³ | - | - | - |
| Sonstige hergestellte Gase | 1 000 m³ | - | - | - |
| Geothermie | | X | X | - |
| Solarthermie | | X | X | 107 |
| Feste biogene Stoffe | t | . | . | . |
| Flüssige biogene Stoffe | t | - | - | - |
| Biogas | 1 000 m³ | 16 699 | 317 606 | 40 261 |
| Klärgas | 1 000 m³ | - | - | - |
| Deponiegas | 1 000 m³ | - | - | - |
| Sonst. erneuerbare Energien | t | - | - | - |
| Klärschlamm | t | - | - | - |
| Industrieabfall | t | - | - | - |
| Abfall (Hausmüll, Siedlungsabfälle) | t | . | . | . |
| Wärme | MWh | - | - | - |
| Sonstige Energieträger | t | - | - | - |
| Insgesamt | | X | 12 478 045 | 3 185 529 |
| Nachrichtlich 2016 | | X | 13 185 676 | 3 291 172 |
| 2015 | | X | 13 549 479 | 3 354 782 |
| 2010 | | X | 13 370 529 | 2 732 721 |
| 2005 | | X | 8 629 336 | 1 969 269 |

¹ Anlagen mit einer Netto-Engpassleistung thermisch von 2 MW und mehr (bis 2006 von 1 MW und mehr)

3.3 Nettowärmeerzeugung insgesamt nach Energieträgern 2017

| Energieträger | Nettowärmeerzeugung | | |
|-------------------------------------|------------------------|--|------------------------|
| | Heizwerke ¹ | Heizkraftwerke der allgemeinen Versorgung | insgesamt ² |
| | MWh | | |
| Steinkohlen | 20 238 | - | 20 238 |
| Steinkohlenkoks | - | - | - |
| Steinkohlenbriketts | - | - | - |
| Kohlenwertstoffe aus Steinkohlen | - | - | - |
| Rohbraunkohlen | - | 1 298 093 | 1 298 093 |
| Hartbraunkohlen | - | - | - |
| Braunkohlenbriketts | - | - | - |
| Braunkohlenkoks | - | - | - |
| Wirbelschichtkohle | - | - | - |
| Staub- und Trockenkohle | 25 799 | - | 25 799 |
| Dieselmotoren | - | - | - |
| Heizöl, leicht | 42 868 | 11 574 | 54 443 |
| Heizöl, schwer | - | - | - |
| Flüssiggas | 762 | - | 762 |
| Raffineriegas | - | - | - |
| Petrolkoks | - | - | - |
| Andere Mineralölprodukte | - | 2 053 | - |
| Erdgas, Erdölgas | 1 505 696 | 3 513 616 | 5 019 312 |
| Grubengas | - | - | - |
| Kokereigas | - | - | - |
| Hochofengas, Konvertergas | - | - | - |
| Sonstige hergestellte Gase | - | - | - |
| Geothermie | - | - | - |
| Solarthermie | 107 | - | 107 |
| Feste biogene Stoffe | 33 986 | 111 395 | 145 381 |
| Flüssige biogene Stoffe | - | - | - |
| Biogas | 40 261 | 74 064 | 114 325 |
| Klärgas | - | - | - |
| Deponiegas | - | - | - |
| Sonst. erneuerbare Energien | - | - | - |
| Klärschlamm | - | - | - |
| Industrieabfall | - | 52 299 | 52 299 |
| Abfall (Hausmüll, Siedlungsabfälle) | - | 1 201 288 | - |
| Wärme | - | 51 546 | 51 546 |
| Sonstige Energieträger | - | - | - |
| Insgesamt | 3 185 529 | 6 315 928 | 9 501 458 |
| Nachrichtlich 2016 | 3 291 172 | 6 286 661 | 9 577 833 |
| 2015 | 3 354 782 | 5 996 451 | 9 351 233 |
| 2010 | 2 732 721 | 6 241 486 | 8 974 207 |
| 2005 | 1 969 269 | 6 311 335 | 8 280 604 |

¹ Anlagen mit einer Netto-Engpassleistung thermisch von 2 MW und mehr (bis 2006 von 1 MW und mehr)

² Summe der Heizwerke und der kumulierten Angaben der Monaterhebung über die Elektrizitäts- und Wärmeerzeugung in Kraftwerken der allgemeinen Versorgung

4. Elektrizitäts- und Wärmeerzeugung der Stromerzeugungsanlagen im Verarbeitenden Gewerbe sowie im Bergbau und in der Gewinnung von Steinen und Erden
4.1 Elektrizitäts- und Wärmeerzeugung sowie Engpassleistung seit 2005

| Merkmal | Einheit | Jahr ¹ | | | | |
|--|------------|-------------------|------------------|------------------|------------------|------------------|
| | | 2005 | 2010 | 2015 | 2016 | 2017 |
| Bruttostromerzeugung | MWh | 3 432 814 | 4 848 197 | 4 152 624 | 4 228 392 | 4 344 643 |
| Eigenverbrauch ² | MWh | 227 930 | 447 966 | 400 586 | 408 469 | 377 428 |
| Nettostromerzeugung | MWh | 3 219 237 | 4 400 230 | 3 752 038 | 3 819 924 | 3 967 215 |
| darunter Kraft-Wärme-Kopplung | MWh | 2 335 978 | 2 420 292 | 2 074 436 | 2 365 093 | 2 511 681 |
| Nettowärmeerzeugung | MWh | 6 268 940 | 8 945 011 | 8 055 376 | 8 483 995 | 9 179 903 |
| darunter Kraft-Wärme-Kopplung | MWh | 5 838 121 | 8 421 655 | 7 466 144 | 7 916 849 | 8 596 721 |
| Nettostromerzeugung nach Energieträgern | | | | | | |
| darunter | | | | | | |
| Braunkohlen | MWh | 426 877 | 1 542 822 | 1 132 702 | 1 076 941 | 1 114 345 |
| Dieselmotorkraftstoff | MWh | - | - | 5 | . | 111 |
| Heizöl, leicht | MWh | 9 226 | 8 787 | 6 483 | 7 632 | 9 974 |
| Raffineriegas | MWh | 26 888 | 35 961 | . | . | . |
| Andere Mineralölprodukte | MWh | 618 117 | 598 560 | 574 066 | 598 219 | 561 308 |
| Erdgas | MWh | 1 490 514 | 1 260 192 | 923 463 | 1 059 078 | 1 113 788 |
| erneuerbare Energien | MWh | 604 993 | 757 990 | 950 613 | 913 086 | 970 331 |
| Nettowärmeerzeugung nach Energieträgern | | | | | | |
| darunter | | | | | | |
| Braunkohlen | MWh | 1 265 410 | 2 252 839 | 1 958 765 | 2 177 535 | 2 203 092 |
| Dieselmotorkraftstoff | MWh | - | - | - | - | - |
| Heizöl, leicht | MWh | 27 644 | 33 624 | 16 277 | 18 675 | 19 386 |
| Raffineriegas | MWh | 38 955 | 65 411 | . | . | . |
| Andere Mineralölprodukte | MWh | 895 507 | 1 088 758 | 1 021 621 | 995 557 | 1 016 502 |
| Erdgas | MWh | 2 402 833 | 2 884 248 | 2 646 083 | 3 005 692 | 3 035 049 |
| erneuerbare Energien | MWh | 1 497 963 | 2 390 884 | 2 194 282 | 2 081 521 | 2 717 473 |
| Engpassleistung³ | | | | | | |
| elektrisch brutto | MW | 570 | 801 | 820 | 826 | 815 |
| elektrisch netto | MW | 541 | 744 | 761 | 766 | 756 |
| thermisch netto | MW | 1 828 | 2 423 | 1 869 | 1 949 | 1 914 |

¹ ab dem Jahr 2010 aufgrund von Strukturveränderungen einschließlich Grubenkraftwerke

² im Jahr 2005 einschließlich zugekauftem Strom

³ am 3. Mittwoch des Monats Dezember

4.2 Engpassleistung nach Art der Anlage am 3. Mittwoch des Monats Dezember 2017

| Art der Anlage | Anzahl der Anlagen | Engpassleistung | | |
|--|-----------------------|-----------------|------------|--------------|
| | | elektrisch | | thermisch |
| | | brutto | netto | |
| | | MW | | |
| Dampfturbinen | | | | |
| Kondensationsmaschinen | 2 | 21 | 15 | X |
| Gegendruckmaschinen | 13 | 191 | 169 | 883 |
| Entnahmekondensationsmaschinen | 9 | 303 | 280 | 507 |
| Gasturbinen | | | | |
| ohne Abhitzeessel | 2 | 3 | 2 | - |
| mit Abhitzeessel | 9 | 80 | 79 | 170 |
| mit nachgeschalteter Dampfturbine | 5 | 184 | 180 | 319 |
| Verbrennungsmotoren | 27 | 30 | 28 | 18 |
| Brennstoffzellen, Stirling-Motoren, Dampfmaschinen, ORC-Anlagen | 2 | 4 | 3 | 18 |
| Wasserturbinen | | | | |
| Laufwasser-Anlagen | - | - | - | X |
| Speicher-Anlagen | - | - | - | X |
| Pumpspeicher-Anlagen mit natürlichem Zufluss | - | - | - | X |
| Pumpspeicher-Anlagen ohne natürlichen Zufluss | - | - | - | X |
| Geothermie-Anlagen | - | - | - | - |
| Sonstige Anlagen | - | - | - | - |
| Insgesamt | 69 | 815 | 756 | 1 914 |
| Nachrichtlich | | | | |
| 2016 | 69 | 826 | 766 | 1 949 |
| 2015 | 68 | 820 | 761 | 1 869 |
| 2010¹ | 57 | 801 | 744 | 2 423 |
| 2005 | 60 | 570 | 541 | 1 828 |

¹ ab dem Jahr 2010 aufgrund von Strukturveränderungen einschließlich Grubenkraftwerke

4.3 Engpassleistung und Verfügbare Leistung nach Hauptenergieträgern am 3. Mittwoch des Monats Dezember 2017

| Energieträger ¹ | | Engpassleistung | | | Verfügbare Leistung | |
|---------------------------------------|-------------------|-----------------|-------|-----------|---------------------|-------|
| | | elektrisch | | thermisch | elektrisch | |
| | | brutto | netto | | brutto | netto |
| | | MW | | | | |
| Konventionelle Energieträger | | 675 | 624 | 1 517 | 641 | 587 |
| Steinkohlen | | - | - | - | - | - |
| Braunkohlen | | 219 | 193 | 602 | 198 | 173 |
| Heizöl (leicht und schwer) | | - | - | - | - | - |
| Dieselkraftstoff | | - | - | - | - | - |
| Erdgas, Erdölgas | | 313 | 301 | 683 | 299 | 285 |
| sonstige konventionelle Energieträger | | 144 | 129 | 232 | 144 | 129 |
| Erneuerbare Energieträger | | 140 | 132 | 397 | 127 | 119 |
| Wasserkraft | | - | - | X | - | - |
| Laufwasser | | - | - | X | - | - |
| Speicherwasser | | - | - | X | - | - |
| Pumpspeicher mit natürlichem Zufluss | | - | - | X | - | - |
| Geothermie | | - | - | - | - | - |
| Klärgas/Deponiegas | | - | - | - | - | - |
| Feste biogene Stoffe | | . | . | . | . | . |
| Flüssige biogene Stoffe | | - | - | - | - | - |
| Biogas | | . | . | . | . | . |
| sonstige erneuerbare Energien | | - | - | - | - | - |
| Klärschlamm | | - | - | - | - | - |
| Industrieabfall | | - | - | - | - | - |
| Abfall (Hausmüll, Siedlungsabfälle) | | - | - | - | - | - |
| Pumpspeicher ohne natürlichen Zufluss | | - | - | X | - | - |
| Wärme | | - | - | - | - | - |
| Sonstige Energieträger | | - | - | - | - | - |
| Insgesamt | | 815 | 756 | 1 914 | 768 | 706 |
| Nachrichtlich | 2016 | 826 | 766 | 1 949 | 740 | 680 |
| | 2015 | 820 | 761 | 1 869 | 777 | 716 |
| | 2010 ² | 801 | 744 | 2 423 | 730 | 673 |
| | 2005 | 570 | 541 | 1 828 | 546 | 500 |

¹ Schwerpunktprinzip: Zuordnung nach dem überwiegend eingesetzten Energieträger (Hauptenergieträger)

² ab dem Jahr 2010 aufgrund von Strukturveränderungen einschließlich Grubenkraftwerke

4.4 Elektrizitäts- und Wärmeerzeugung nach Art der Anlage 2017

| Art der Anlage | | Elektrizitätserzeugung (netto) | | Nettowärmeerzeugung | |
|----------------|--|--------------------------------|----------------|---------------------|----------------|
| | | insgesamt | darunter | insgesamt | darunter |
| | | | Kraft- | | Kraft- |
| | | | Wärme-Kopplung | | Wärme-Kopplung |
| | | MWh | | | |
| Dampfturbinen | | | | | |
| | Kondensationsmaschinen | 111 912 | X | X | X |
| | Gegendruckmaschinen | 942 517 | 517 119 | 3 980 382 | 3 879 126 |
| | Entnahmekondensationsmaschinen | 1 853 704 | 998 218 | 3 030 615 | . |
| Gasturbinen | | | | | |
| | ohne Abhitzeessel | 1 001 | - | - | - |
| | mit Abhitzeessel | 288 796 | 288 796 | 822 576 | . |
| | mit nachgeschalteter Dampfturbine | 626 114 | 565 384 | 989 027 | . |
| | Verbrennungsmotoren | 115 415 | 114 409 | 111 263 | 111 263 |
| | Brennstoffzellen, Stirling-Motoren, Dampfmotoren, ORC-Anlagen | 27 755 | 27 755 | 136 566 | 130 287 |
| Wasserturbinen | | | | | |
| | Laufwasser-Anlagen | - | X | X | X |
| | Speicher-Anlagen | - | X | X | X |
| | Pumpspeicher-Anlagen mit | - | X | X | X |
| | Pumpspeicher-Anlagen ohne | - | X | X | X |
| | Geothermie-Anlagen | - | X | - | X |
| | Sonstige Anlagen | - | - | 109 473 | - |
| Insgesamt | | 3 967 215 | 2 511 681 | 9 179 903 | 8 596 721 |
| Nachrichtlich | 2016 | 3 819 924 | 2 365 093 | 8 483 995 | 7 916 849 |
| | 2015 | 3 752 038 | 2 074 436 | 8 055 376 | 7 466 144 |
| | 2010 ¹ | 4 400 230 | 2 420 292 | 8 945 011 | 8 421 655 |
| | 2005 | 3 219 237 | 2 335 978 | 6 268 940 | 5 838 121 |

¹ ab dem Jahr 2010 aufgrund von Strukturveränderungen einschließlich Grubenkraftwerke

4.5 Elektrizitäts- und Wärmeerzeugung nach Energieträgern 2017

| Energieträger | | Elektrizitätserzeugung | | | Nettowärmeerzeugung | |
|---|-------------------|------------------------|-----------|----------------------|---------------------|----------------------|
| | | brutto | netto | | insgesamt | darunter |
| | | | insgesamt | darunter | | |
| | | | | Kraft-Wärme-Kopplung | | Kraft-Wärme-Kopplung |
| | | | | | | |
| MWh | | | | | | |
| Rohbraunkohlen | | 1 024 829 | 881 124 | 277 226 | 1 535 980 | 1 437 796 |
| Hartbraunkohlen | | - | - | - | - | - |
| Braunkohlenbriketts | | 43 793 | 40 173 | 40 173 | 225 242 | 225 159 |
| Braunkohlenkoks | | - | - | - | - | - |
| Wirbelschichtkohle | | - | - | - | - | - |
| Staub- und Trockenkohle | | 237 480 | 193 048 | 108 171 | 441 870 | 441 870 |
| Dieselkraftstoff | | 111 | 111 | - | - | - |
| Heizöl, leicht | | 11 025 | 9 974 | 2 559 | 19 386 | . |
| Heizöl, schwer | | - | - | - | - | - |
| Flüssiggas | | - | - | - | - | - |
| Raffineriegas | | . | . | . | . | . |
| Petrolkoks | | - | - | - | - | - |
| Andere Mineralölprodukte | | 618 269 | 561 308 | 77 864 | 1 016 502 | 1 016 502 |
| Erdgas, Erdölgas | | 1 166 127 | 1 113 788 | 1 036 836 | 3 035 049 | 2 684 184 |
| Grubengas | | - | - | - | - | - |
| Kokereigas | | - | - | - | - | - |
| Hochofengas | | - | - | - | - | - |
| Sonstige hergestellte Gase | | - | - | - | - | - |
| Laufwasser | | - | - | - | - | - |
| Speicherwasser | | - | - | - | - | - |
| Pumpspeicherwasser mit natürlichem Zufluss | | - | - | - | - | - |
| Pumpspeicherwasser ohne natürlichen Zufluss | | - | - | - | - | - |
| Geothermie | | - | - | - | - | - |
| Solarthermie | | - | - | - | - | - |
| Feste biogene Stoffe | | 1 003 838 | 941 415 | 941 410 | 2 685 434 | . |
| Flüssige biogene Stoffe | | . | . | . | . | . |
| Biogas | | . | . | . | . | 24 047 |
| Klärgas | | - | - | - | - | - |
| Deponiegas | | - | - | - | - | - |
| Sonstige erneuerbare Energien | | - | - | - | - | - |
| Klärschlamm | | 9 174 | 7 781 | 577 | 4 033 | 4 025 |
| Industrieabfall | | - | - | - | - | - |
| Abfall (Hausmüll, Siedlungsabfälle) | | - | - | - | - | - |
| Wärme | | . | . | . | . | . |
| Sonstige Energieträger | | - | - | - | - | - |
| Insgesamt | | 4 344 643 | 3 967 215 | 2 511 681 | 9 179 903 | 8 596 721 |
| Nachrichtlich | 2016 | 4 228 392 | 3 819 924 | 2 365 093 | 8 483 995 | 7 916 849 |
| | 2015 | 4 152 624 | 3 752 038 | 2 074 436 | 8 055 376 | 7 466 144 |
| | 2010 ¹ | 4 848 197 | 4 400 230 | 2 420 292 | 8 945 011 | 8 421 655 |
| | 2005 | 3 432 814 | 3 219 237 | 2 335 978 | 6 268 940 | 5 838 121 |

¹ ab dem Jahr 2010 aufgrund von Strukturveränderungen einschließlich Grubenkraftwerke

4.6 Brennstoffeinsatz für Elektrizitäts- und Wärmeerzeugung nach Energieträgern in Gigajoule 2017

| Energieträger | Brennstoffeinsatz ¹ | | |
|-------------------------------------|--------------------------------|----------------------|--------------------------------------|
| | insgesamt | darunter | |
| | | Kraft-Wärme-Kopplung | ungekoppelte Elektrizitäts-erzeugung |
| | GJ | | |
| Rohbraunkohlen | 16 283 576 | 7 111 097 | 8 702 242 |
| Hartbraunkohlen | - | - | - |
| Braunkohlenbriketts | 1 138 459 | 1 138 016 | - |
| Braunkohlenkoks | - | - | - |
| Wirbelschichtkohle | - | - | - |
| Staub- und Trockenkohle | 4 598 128 | 3 150 777 | 1 447 351 |
| Dieselmotorkraftstoff | 1 118 | - | 1 118 |
| Heizöl, leicht | 224 405 | . | 120 370 |
| Heizöl, schwer | - | - | - |
| Flüssiggas | - | - | - |
| Raffineriegas | . | . | . |
| Petrolkoks | - | - | - |
| Andere Mineralölprodukte | 10 268 997 | 5 015 330 | 5 253 667 |
| Erdgas, Erdölgas | 18 393 076 | 16 156 089 | 712 856 |
| Grubengas | - | - | - |
| Kokereigas | - | - | - |
| Hochofengas | - | - | - |
| Sonstige hergestellte Gase | - | - | - |
| Feste biogene Stoffe | 15 829 075 | . | 82 |
| Flüssige biogene Stoffe | . | . | - |
| Biogas | . | 228 534 | - |
| Klärgas | - | - | - |
| Deponiegas | - | - | - |
| Sonstige erneuerbare Energien | - | - | - |
| Klärschlamm | 134 423 | 22 345 | 112 041 |
| Industrieabfall | - | - | - |
| Abfall (Hausmüll, Siedlungsabfälle) | - | - | - |
| Wärme | . | . | . |
| Sonstige Energieträger | - | - | - |
| Insgesamt | 70 232 898 | 49 023 063 | 17 222 416 |
| Nachrichtlich | | | |
| 2016 | 66 099 686 | 44 835 859 | 17 131 065 |
| 2015 | 68 476 932 | 43 805 992 | 20 471 759 |
| 2010 ² | 77 433 961 | 48 545 863 | 26 676 852 |
| 2005 | 49 286 999 | 36 365 161 | 7 251 126 |

¹ einschließlich Verbrauch für Zünd- und Stützfeuerung² ab dem Jahr 2010 aufgrund von Strukturveränderungen einschließlich Grubenkraftwerke

4.7 Brennstoffeinsatz für Elektrizitäts- und Wärmeerzeugung nach Energieträgern in spezifischen Einheiten 2017

| Energieträger | Maß- einheit | Brennstoffeinsatz ¹ | | |
|-------------------------------------|----------------------|--------------------------------|--------------------------|--|
| | | insgesamt | darunter | |
| | | | Kraft-Wärme- Kopplung | ungekoppelte Elektrizitätserzeugung |
| Rohbraunkohlen | t | 1 523 331 | 669 466 | 809 427 |
| Hartbraunkohlen | t | - | - | - |
| Braunkohlenbriketts | t | 58 832 | 58 809 | - |
| Braunkohlenkoks | t | - | - | - |
| Wirbelschichtkohle | t | - | - | - |
| Staub- und Trockenkohle | t | 271 244 | 185 865 | 85 379 |
| Dieselmotorkraftstoff | t | 26 | - | 26 |
| Heizöl, leicht | t | 5 285 | . | 2 835 |
| Heizöl, schwer | t | - | - | - |
| Flüssiggas | t | - | - | - |
| Raffineriegas | t | . | . | . |
| Petrolkoks | t | - | - | - |
| Andere Mineralölprodukte | t | 261 341 | 127 630 | 133 711 |
| Erdgas, Erdölgas | 1 000 m ³ | 531 638 | 447 204 | 42 699 |
| Grubengas | 1 000 m ³ | - | - | - |
| Kokereigas | 1 000 m ³ | - | - | - |
| Hochofengas | 1 000 m ³ | - | - | - |
| Sonstige hergestellte Gase | 1 000 m ³ | - | - | - |
| Feste biogene Stoffe | t | 2 239 355 | . | 160 |
| Flüssige biogene Stoffe | t | . | . | - |
| Biogas | 1 000 m ³ | . | 10 852 | - |
| Klärgas | 1 000 m ³ | - | - | - |
| Deponiegas | 1 000 m ³ | - | - | - |
| Sonstige erneuerbare Energien | t | - | - | - |
| Klärschlamm | t | 103 900 | 17 241 | 86 637 |
| Industrieabfall | t | - | - | - |
| Abfall (Hausmüll, Siedlungsabfälle) | t | - | - | - |
| Wärme | MWh | . | . | . |
| Sonstige Energieträger | t | - | - | - |

¹ einschließlich Verbrauch für Zünd- und Stützfeuerung

5. Stromeinspeisung bei Netzbetreibern mit Sitz der Einspeiser in Sachsen-Anhalt 2017

| Energieträger | | Einspeisende Anlagen | | | Selbst erzeugte und verbrauchte Elektrizität |
|-------------------------------|-------------|----------------------|----------|-------------------|--|
| | | Anzahl | Leistung | Stromeinspeisung | |
| | | | MW | MWh | |
| Wasserkraft ¹ | | 56 | 27,4 | 107 769 | - |
| Onshore-Windkraft | | 2 850 | 5 065,4 | 8 796 923 | - |
| Offshore-Windkraft | | - | - | - | - |
| Photovoltaik | | 27 088 | 2 219,3 | 1 949 106 | 20 413 |
| Geothermie | | - | - | - | - |
| Feste biogene Stoffe | | 18 | 175,2 | . | - |
| Flüssige biogene Stoffe | | 13 | 12,7 | . | - |
| Biogas | | 415 | 298,1 | 1 425 602 | - |
| Klärgas | | 5 | 1,3 | 315 | - |
| Deponiegas | | 13 | 11,6 | 35 787 | - |
| Sonstige erneuerbare Energien | | - | - | - | - |
| Zusammen | | 30 458 | 7 810,9 | 13 108 590 | 20 413 |
| | | | | | |
| Nachrichtlich | 2016 | 28 922 | 7 410,6 | 11 234 682 | 18 801 |
| | 2015 | 27 514 | 6 823,9 | 11 966 119 | 20 424 |
| | 2014 | 26 216 | 6 407,4 | 9 963 138 | 26 546 |
| | 2013 | 24 190 | 5 902,1 | 9 354 556 | 16 214 |
| | 2012 | 21 135 | 5 392,2 | 9 119 748 | 13 702 |
| außerdem: | | | | | |
| Klärschlamm | | - | - | - | - |
| Grubengas | | - | - | - | - |
| Abfälle | | 9 | 150,4 | 821 574 | - |
| konventionelle Energieträger | | . | . | 7 803 437 | . |
| Insgesamt | | X | X | 21 733 601 | X |
| | | | | | |
| Nachrichtlich | 2016 | X | X | 19 229 124 | X |
| | 2015 | X | X | 19 243 003 | X |
| | 2014 | X | X | 18 028 720 | X |
| | 2013 | X | X | 18 078 479 | X |
| | 2012 | X | X | 18 673 757 | X |

¹ Lauf- und Speicherwasser sowie natürlicher Zufluss bei Pumpspeichieranlagen

6. Gasabgabe der Gasversorgungsunternehmen und Gashändler an Letztverbraucher seit 2010

| Merkmal | Jahr | | | | |
|---|-------------------|-------------------|-------------------|-------------------|-------------------|
| | 2010 | 2014 | 2015 | 2016 | 2017 |
| | MWh | | | | |
| Abgabe der Gasversorgungsunternehmen und Gashändler mit Sitz in Sachsen-Anhalt | 34 928 213 | 24 066 195 | 23 829 114 | 24 995 330 | 24 430 964 |
| davon nach Abnehmergruppen | | | | | |
| Elektrizitätsversorgung | 10 611 351 | 7 198 315 | 6 051 269 | 6 610 704 | 5 542 758 |
| Wärme- und Kälteversorgung | 2 729 213 | 1 482 140 | 1 710 718 | 1 696 543 | 1 624 346 |
| Verarbeitendes Gewerbe sowie Bergbau und Gewinnung von Steinen und Erden | 7 636 049 | 5 434 029 | 5 776 946 | 5 198 679 | 5 500 780 |
| Haushaltskunden | 9 897 013 | 6 788 733 | 6 436 173 | 6 665 344 | 6 460 728 |
| sonstige | 4 054 587 | 3 162 978 | 3 854 008 | 4 824 060 | 5 302 352 |
| darunter Erdgastankstellen | 122 667 | 107 786 | 99 199 | 81 597 | 70 934 |
| Abgabe in das Land Sachsen-Anhalt insgesamt | 59 164 718 | 53 151 535 | 50 194 113 | 53 332 498 | 49 652 196 |
| davon nach Abnehmergruppen | | | | | |
| Elektrizitätsversorgung | 12 599 258 | 10 607 172 | 8 848 888 | 8 883 655 | 5 967 354 |
| Wärme- und Kälteversorgung | 2 173 187 | 1 288 437 | 1 377 207 | 1 340 253 | 1 246 451 |
| Verarbeitendes Gewerbe sowie Bergbau und Gewinnung von Steinen und Erden | 30 985 447 | 30 725 782 | 29 257 430 | 31 342 588 | 30 546 682 |
| Haushaltskunden | 9 295 101 | 6 809 844 | 6 991 641 | 7 496 275 | 7 529 765 |
| sonstige | 4 111 725 | 3 720 300 | 3 718 947 | 4 269 727 | 4 361 944 |
| darunter Erdgastankstellen | 126 331 | 103 707 | 97 648 | 81 926 | 71 203 |

7. Abgabe von Flüssiggas in Sachsen-Anhalt seit 2010

| Merkmal | Jahr | | | | |
|-------------------------------------|---------------|---------------|---------------|---------------|---------------|
| | 2010 | 2014 | 2015 | 2016 | 2017 |
| | Tonnen | | | | |
| Abgabe insgesamt | 83 563 | 89 891 | 87 672 | 89 455 | 79 324 |
| Abgabe an Wiederverkäufer | 8 262 | 19 376 | 19 875 | 25 491 | 15 478 |
| davon an | | | | | |
| Verkaufsgesellschaften | . | 17 217 | 17 669 | 23 318 | 13 449 |
| Gasversorgungsunternehmen | . | 2 159 | 2 206 | 2 173 | 2 029 |
| Abgabe an Letztverbraucher | 75 302 | 70 516 | 67 797 | 63 954 | 63 846 |
| davon an | | | | | |
| Produzierendes Gewerbe | 25 887 | 27 570 | 23 642 | 19 624 | 19 457 |
| Elektrizitätsversorgungsunternehmen | . | - | - | - | - |
| Haushaltskunden | 30 611 | 20 417 | 23 547 | 23 839 | 25 286 |
| sonstige Endabnehmer | . | 22 529 | 20 608 | 20 491 | 19 103 |
| darunter Autogastankstellen | 9 594 | 13 492 | 12 473 | 13 054 | 11 314 |

8. Gewinnung, Verwendung und Abgabe von Klärgas in Sachsen-Anhalt seit 2010

| Merkmal | Einheit | Jahr | | | | |
|--------------------------------------|---------|------------|------------|------------|------------|------------|
| | | 2010 | 2014 | 2015 | 2016 | 2017 |
| Gewinnung von | | | | | | |
| Rohgas | m³ | 10 811 244 | 12 330 325 | 12 044 368 | 12 509 469 | 13 375 253 |
| Klärgas ¹ | GJ | 263 818 | 304 429 | 297 563 | 304 693 | 326 521 |
| Verbrauch zur | | | | | | |
| Stromerzeugung | GJ | 236 796 | 264 473 | 257 575 | 266 450 | 285 392 |
| Wärmeerzeugung und Antriebszwecke | GJ | 16 087 | 29 126 | 29 435 | 25 323 | 28 019 |
| Verluste | GJ | 10 934 | 10 830 | 10 552 | 12 920 | 13 111 |
| Stromerzeugung aus Klärgas | | | | | | |
| Insgesamt | MWh | 18 849 | 20 908 | 20 697 | 22 022 | 23 992 |
| davon: | | | | | | |
| Verbrauch im eigenen Betrieb | MWh | 17 228 | 19 953 | 20 525 | 21 479 | 22 924 |
| Abgabe an Dritte | MWh | 1 622 | 953 | 172 | 543 | 1 068 |

¹ Umrechnung von Rohgas auf Klärgas auf Basis des durchschnittlichen Methangehaltes je Betrieb und des Brennwertes von Methan

9. Erzeugung von Biotreibstoffen in Sachsen-Anhalt und deren Absatz seit 2010

| Merkmal | Einheit | Jahr | | | | |
|----------------------------|---------|---------|---------|---------|---------|---------|
| | | 2010 | 2014 | 2015 | 2016 | 2017 |
| Erzeugung | | | | | | |
| Biodiesel | t | 459 704 | 516 742 | 522 865 | 518 611 | 519 033 |
| Rapsöl | t | . | . | . | . | . |
| Bioethanol | t | 433 979 | 492 739 | 467 718 | 487 423 | 428 810 |
| Biogas (in Erdgasqualität) | Nm³ | . | . | . | . | . |
| Absatz | | | | | | |
| Biodiesel | t | 525 776 | 524 885 | 560 851 | 522 943 | 521 441 |
| Rapsöl | t | . | . | . | . | . |
| Bioethanol | t | 435 517 | 500 015 | 471 725 | 491 124 | 424 541 |
| Biogas (in Erdgasqualität) | Nm³ | . | . | . | . | . |

Hinweis: Differenzen zwischen Erzeugung und Absatz resultieren aus den Lagerhaltungen der Unternehmen und/oder aus Zukäufen

10. Tätige Personen, geleistete Arbeitsstunden, bezahlte Entgelte bei Betrieben in der Energie- und Wasserversorgung
10.1 Tätige Personen, geleistete Arbeitsstunden, bezahlte Entgelte in der Energie- und Wasserversorgung nach wirtschaftlicher Gliederung seit 1992, 2018 nach Monaten

| Jahr/Monat | Erfasste Betriebe ¹ | Tätige Personen ¹ | Geleistete Arbeitsstunden ² | Bezahlte Entgelte | |
|------------|--------------------------------|------------------------------|--|-------------------|--------|
| | Anzahl | | 1 000 h | 1 000 EUR | |
| | Energie- und Wasserversorgung | | | | |
| 1992 | 120 | 12 949 | 13 584 | 245 789 | |
| 1993 | 133 | 12 959 | 12 666 | 281 680 | |
| 1994 | 142 | 12 470 | 11 673 | 295 340 | |
| 1995 | 138 | 11 525 | 10 073 | 295 129 | |
| 1996 | 130 | 11 807 | 9 716 | 315 511 | |
| 1997 | 127 | 11 570 | 8 873 | 319 950 | |
| 1998 | 123 | 11 015 | 8 489 | 323 416 | |
| 1999 | 111 | 10 433 | 7 788 | 309 384 | |
| 2000 | 107 | 9 828 | 7 086 | 301 617 | |
| 2001 | 103 | 9 495 | 6 602 | 295 555 | |
| 2002 | 104 | 9 254 | 14 948 | 305 187 | |
| 2003 | 116 | 8 384 | 13 462 | 289 703 | |
| 2004 | 119 | 8 277 | 13 522 | 294 644 | |
| 2005 | 117 | 8 039 | 13 024 | 290 283 | |
| 2006 | 114 | 7 942 | 12 741 | 297 578 | |
| 2007 | 113 | 7 872 | 12 543 | 293 836 | |
| 2008 | 106 | 7 773 | 12 307 | 305 303 | |
| 2009 | 105 | 7 734 | 12 115 | 311 774 | |
| 2010 | 107 | 7 736 | 12 210 | 320 459 | |
| 2011 | 106 | 7 411 | 11 671 | 308 311 | |
| 2012 | 97 | 7 225 | 11 255 | 314 707 | |
| 2013 | 95 | 7 501 | 11 396 | 338 124 | |
| 2014 | 103 | 7 493 | 11 350 | 344 250 | |
| 2015 | 120 | 7 676 | 11 727 | 355 983 | |
| 2016 | 120 | 7 703 | 11 914 | 369 258 | |
| 2017 | 125 | 7 718 | 11 858 | 377 156 | |
| 2018 | 127 | 7 711 | 11 756 | 383 011 | |
| 2018 | Januar | 127 | 7 739 | 1 089 | 28 812 |
| | Februar | 127 | 7 722 | 977 | 29 246 |
| | März | 127 | 7 715 | 999 | 29 335 |
| | April | 127 | 7 679 | 987 | 33 224 |
| | Mai | 127 | 7 683 | 934 | 32 714 |
| | Juni | 127 | 7 670 | 1 005 | 29 473 |
| | Juli | 127 | 7 651 | 918 | 30 831 |
| | August | 127 | 7 744 | 1 033 | 28 939 |
| | September | 127 | 7 753 | 959 | 29 867 |
| | Oktober | 127 | 7 737 | 975 | 30 930 |
| | November | 127 | 7 737 | 1 073 | 49 668 |
| | Dezember | 127 | 7 707 | 805 | 29 969 |

¹ bei Jahresangaben Durchschnitt

² 1992 - 2001 geleistete Arbeiterstunden

Noch 10.1 Tätige Personen, geleistete Arbeitsstunden, bezahlte Entgelte in der Energie- und Wasserversorgung nach wirtschaftlicher Gliederung seit 1992, 2018 nach Monaten

| Jahr/Monat | Erfasste Betriebe ¹ | Tätige Personen ¹ | Geleistete Arbeitsstunden ² | Bezahlte Entgelte |
|----------------|--------------------------------|------------------------------|--|-------------------|
| | Anzahl | | 1 000 h | 1 000 EUR |
| | Elektrizitätsversorgung | | | |
| 1992 | 31 | 6 173 | 5 599 | 121 173 |
| 1993 | 30 | 5 473 | 4 493 | 118 648 |
| 1994 | 30 | 4 502 | 3 626 | 107 465 |
| 1995 | 37 | 5 250 | 4 140 | 135 117 |
| 1996 | 40 | 5 798 | 4 427 | 158 346 |
| 1997 | 41 | 5 757 | 4 236 | 161 176 |
| 1998 | 38 | 5 542 | 3 932 | 170 058 |
| 1999 | 35 | 5 136 | 3 512 | 160 332 |
| 2000 | 33 | 4 687 | 3 191 | 148 911 |
| 2001 | 33 | 4 423 | 2 889 | 140 436 |
| 2002 | 33 | 4 281 | 6 698 | 147 998 |
| 2003 | 45 | 3 800 | 5 939 | 137 505 |
| 2004 | 47 | 3 582 | 5 609 | 132 738 |
| 2005 | 44 | 3 437 | 5 398 | 130 857 |
| 2006 | 44 | 3 324 | 5 167 | 131 719 |
| 2007 | 43 | 3 286 | 5 062 | 129 929 |
| 2008 | 36 | 3 268 | 5 026 | 136 356 |
| 2009 | 37 | 3 276 | 4 986 | 140 187 |
| 2010 | 40 | 3 403 | 5 264 | 149 513 |
| 2011 | 39 | 3 793 | 5 889 | 168 391 |
| 2012 | 38 | 3 712 | 5 692 | 172 315 |
| 2013 | 39 | 4 471 | 6 706 | 216 014 |
| 2014 | 43 | 4 433 | 6 612 | 218 618 |
| 2015 | 51 | 4 011 | 5 963 | 201 703 |
| 2016 | 52 | 4 298 | 6 496 | 221 429 |
| 2017 | 55 | 4 286 | 6 467 | 224 857 |
| 2018 | 56 | 4 280 | 6 339 | 226 015 |
| 2018 Januar | 56 | 4 299 | 594 | 16 884 |
| 2018 Februar | 56 | 4 286 | 530 | 17 312 |
| 2018 März | 56 | 4 276 | 546 | 16 657 |
| 2018 April | 56 | 4 253 | 533 | 20 906 |
| 2018 Mai | 56 | 4 265 | 506 | 18 815 |
| 2018 Juni | 56 | 4 265 | 543 | 17 357 |
| 2018 Juli | 56 | 4 247 | 484 | 18 447 |
| 2018 August | 56 | 4 305 | 559 | 16 664 |
| 2018 September | 56 | 4 310 | 516 | 17 206 |
| 2018 Oktober | 56 | 4 296 | 520 | 16 713 |
| 2018 November | 56 | 4 290 | 587 | 31 813 |
| 2018 Dezember | 56 | 4 267 | 420 | 17 243 |

¹ bei Jahresangaben Durchschnitt

² 1992 - 2001 geleistete Arbeiterstunden

Noch 10.1 Tätige Personen, geleistete Arbeitsstunden, bezahlte Entgelte in der Energie- und Wasserversorgung nach wirtschaftlicher Gliederung seit 1992, 2018 nach Monaten

| Jahr/Monat | Erfasste Betriebe ¹ | Tätige Personen ¹ | Geleistete Arbeitsstunden ² | Bezahlte Entgelte | |
|------------|--------------------------------|------------------------------|--|-------------------|-------|
| | Anzahl | | 1 000 h | 1 000 EUR | |
| | Gasversorgung | | | | |
| 1992 | 27 | 1 186 | 1 085 | 23 627 | |
| 1993 | 28 | 1 527 | 1 256 | 35 907 | |
| 1994 | 28 | 1 997 | 1 630 | 50 228 | |
| 1995 | 29 | 1 361 | 980 | 36 013 | |
| 1996 | 28 | 1 408 | 977 | 39 571 | |
| 1997 | 27 | 1 367 | 851 | 39 990 | |
| 1998 | 26 | 1 321 | 814 | 40 179 | |
| 1999 | 24 | 1 218 | 780 | 36 351 | |
| 2000 | 23 | 1 193 | 676 | 38 039 | |
| 2001 | 21 | 1 213 | 600 | 41 246 | |
| 2002 | 21 | 1 162 | 1 841 | 39 907 | |
| 2003 | 21 | 1 400 | 2 227 | 50 203 | |
| 2004 | 21 | 1 485 | 2 445 | 53 885 | |
| 2005 | 21 | 1 478 | 2 424 | 55 004 | |
| 2006 | 21 | 1 483 | 2 405 | 56 185 | |
| 2007 | 21 | 1 492 | 2 417 | 57 573 | |
| 2008 | 21 | 1 520 | 2 429 | 60 593 | |
| 2009 | 20 | 1 548 | 2 425 | 62 106 | |
| 2010 | 19 | 1 521 | 2 388 | 62 163 | |
| 2011 | 18 | 1 490 | 2 315 | 61 385 | |
| 2012 | 13 | 1 439 | 2 165 | 62 703 | |
| 2013 | 11 | 915 | 1 326 | 40 918 | |
| 2014 | 15 | 904 | 1 314 | 40 383 | |
| 2015 | 18 | 1 549 | 2 387 | 70 305 | |
| 2016 | 19 | 1 460 | 2 251 | 67 842 | |
| 2017 | 19 | 1 453 | 2 178 | 69 643 | |
| 2018 | 19 | 1 450 | 2 185 | 71 959 | |
| 2018 | Januar | 19 | 1 448 | 199 | 5 368 |
| | Februar | 19 | 1 447 | 180 | 5 540 |
| | März | 19 | 1 450 | 181 | 6 004 |
| | April | 19 | 1 445 | 183 | 5 416 |
| | Mai | 19 | 1 437 | 169 | 6 175 |
| | Juni | 19 | 1 427 | 187 | 5 545 |
| | Juli | 19 | 1 436 | 173 | 5 564 |
| | August | 19 | 1 460 | 192 | 5 412 |
| | September | 19 | 1 460 | 181 | 5 993 |
| | Oktober | 19 | 1 464 | 184 | 7 645 |
| | November | 19 | 1 461 | 201 | 7 574 |
| | Dezember | 19 | 1 459 | 156 | 5 723 |

¹ bei Jahresangaben Durchschnitt

² 1992 - 2001 geleistete Arbeiterstunden

Noch 10.1 Tätige Personen, geleistete Arbeitsstunden, bezahlte Entgelte in der Energie- und Wasserversorgung nach wirtschaftlicher Gliederung seit 1992, 2018 nach Monaten

| Jahr/Monat | Erfasste Betriebe ¹ | Tätige Personen ¹ | Geleistete Arbeitsstunden ² | Bezahlte Entgelte | |
|------------|--------------------------------|------------------------------|--|-------------------|-------|
| | Anzahl | | 1 000 h | 1 000 EUR | |
| | Wärme- und Kälteversorgung | | | | |
| 1992 | 23 | 1 854 | 2 431 | 36 996 | |
| 1993 | 38 | 2 266 | 2 682 | 49 373 | |
| 1994 | 47 | 2 901 | 3 098 | 68 253 | |
| 1995 | 38 | 2 152 | 2 170 | 56 875 | |
| 1996 | 30 | 1 959 | 1 786 | 53 016 | |
| 1997 | 27 | 1 928 | 1 654 | 53 006 | |
| 1998 | 27 | 1 958 | 1 619 | 55 414 | |
| 1999 | 17 | 1 803 | 1 353 | 50 954 | |
| 2000 | 16 | 1 690 | 1 185 | 51 653 | |
| 2001 | 16 | 1 630 | 1 142 | 50 625 | |
| 2002 | 16 | 1 663 | 2 750 | 54 587 | |
| 2003 | 16 | 1 704 | 2 769 | 56 573 | |
| 2004 | 16 | 1 732 | 2 909 | 61 843 | |
| 2005 | 16 | 1 647 | 2 733 | 58 364 | |
| 2006 | 15 | 1 658 | 2 734 | 63 804 | |
| 2007 | 15 | 1 618 | 2 617 | 60 200 | |
| 2008 | 15 | 1 532 | 2 486 | 60 396 | |
| 2009 | 15 | 1 494 | 2 427 | 61 737 | |
| 2010 | 14 | 1 397 | 2 276 | 60 564 | |
| 2011 | 16 | 729 | 1 237 | 30 468 | |
| 2012 | 13 | 686 | 1 144 | 30 990 | |
| 2013 | 12 | 714 | 1 148 | 31 669 | |
| 2014 | 12 | 706 | 1 155 | 32 809 | |
| 2015 | 16 | 712 | 1 175 | 31 650 | |
| 2016 | 13 | 554 | 917 | 26 098 | |
| 2017 | 13 | 547 | 915 | 26 783 | |
| 2018 | 14 | 551 | 933 | 27 761 | |
| 2018 | Januar | 14 | 552 | 82 | 2 087 |
| | Februar | 14 | 552 | 77 | 2 027 |
| | März | 14 | 553 | 77 | 2 208 |
| | April | 14 | 551 | 78 | 2 374 |
| | Mai | 14 | 548 | 74 | 3 066 |
| | Juni | 14 | 551 | 76 | 2 146 |
| | Juli | 14 | 551 | 75 | 2 257 |
| | August | 14 | 548 | 80 | 2 128 |
| | September | 14 | 551 | 75 | 2 140 |
| | Oktober | 14 | 549 | 79 | 2 099 |
| | November | 14 | 554 | 82 | 3 096 |
| | Dezember | 14 | 550 | 77 | 2 132 |

¹ bei Jahresangaben Durchschnitt

² 1992 - 2001 geleistete Arbeiterstunden

Noch 10.1 Tätige Personen, geleistete Arbeitsstunden, bezahlte Entgelte in der Energie- und Wasserversorgung nach wirtschaftlicher Gliederung seit 1992, 2018 nach Monaten

| Jahr/Monat | Erfasste Betriebe ¹ | Tätige Personen ¹ | Geleistete Arbeitsstunden ² | Bezahlte Entgelte | |
|------------|--------------------------------|------------------------------|--|-------------------|-------|
| | Anzahl | | 1 000 h | 1 000 EUR | |
| | Wasserversorgung | | | | |
| 1992 | 39 | 3 736 | 4 469 | 63 993 | |
| 1993 | 37 | 3 693 | 4 235 | 77 752 | |
| 1994 | 37 | 3 070 | 3 319 | 69 392 | |
| 1995 | 35 | 2 762 | 2 783 | 67 123 | |
| 1996 | 33 | 2 643 | 2 526 | 64 579 | |
| 1997 | 32 | 2 517 | 2 132 | 65 778 | |
| 1998 | 32 | 2 195 | 2 123 | 57 766 | |
| 1999 | 34 | 2 276 | 2 143 | 61 747 | |
| 2000 | 35 | 2 259 | 2 034 | 63 013 | |
| 2001 | 33 | 2 229 | 1 972 | 63 249 | |
| 2002 | 34 | 2 148 | 3 659 | 62 695 | |
| 2003 | 34 | 1 480 | 2 527 | 45 422 | |
| 2004 | 35 | 1 478 | 2 559 | 46 178 | |
| 2005 | 36 | 1 477 | 2 468 | 46 059 | |
| 2006 | 34 | 1 477 | 2 435 | 45 870 | |
| 2007 | 34 | 1 476 | 2 446 | 46 134 | |
| 2008 | 34 | 1 454 | 2 366 | 47 958 | |
| 2009 | 33 | 1 415 | 2 278 | 47 744 | |
| 2010 | 34 | 1 415 | 2 282 | 48 220 | |
| 2011 | 33 | 1 399 | 2 230 | 48 068 | |
| 2012 | 33 | 1 388 | 2 254 | 48 699 | |
| 2013 | 33 | 1 402 | 2 216 | 49 523 | |
| 2014 | 33 | 1 451 | 2 270 | 52 441 | |
| 2015 | 35 | 1 404 | 2 202 | 52 325 | |
| 2016 | 36 | 1 392 | 2 250 | 53 890 | |
| 2017 | 38 | 1 432 | 2 298 | 55 872 | |
| 2018 | 38 | 1 431 | 2 298 | 57 276 | |
| 2018 | Januar | 38 | 1 440 | 214 | 4 473 |
| | Februar | 38 | 1 437 | 190 | 4 368 |
| | März | 38 | 1 436 | 194 | 4 466 |
| | April | 38 | 1 430 | 193 | 4 528 |
| | Mai | 38 | 1 433 | 185 | 4 658 |
| | Juni | 38 | 1 427 | 199 | 4 425 |
| | Juli | 38 | 1 417 | 185 | 4 563 |
| | August | 38 | 1 431 | 202 | 4 735 |
| | September | 38 | 1 432 | 188 | 4 528 |
| | Oktober | 38 | 1 428 | 192 | 4 474 |
| | November | 38 | 1 432 | 202 | 7 186 |
| | Dezember | 38 | 1 431 | 153 | 4 872 |

¹ bei Jahresangaben Durchschnitt

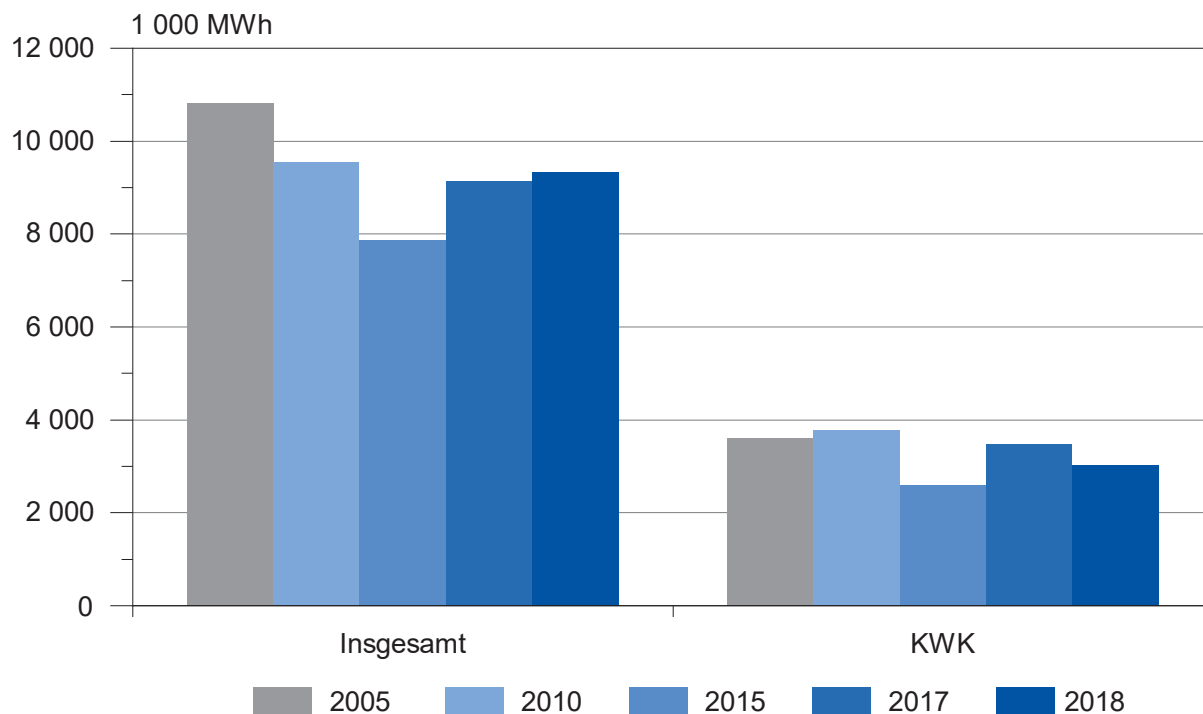
² 1992 - 2001 geleistete Arbeiterstunden

10.2 Tätige Personen, geleistete Arbeitsstunden, bezahlte Entgelte in der Energie- und Wasserversorgung nach kreisfreien Städten und Landkreisen 2018

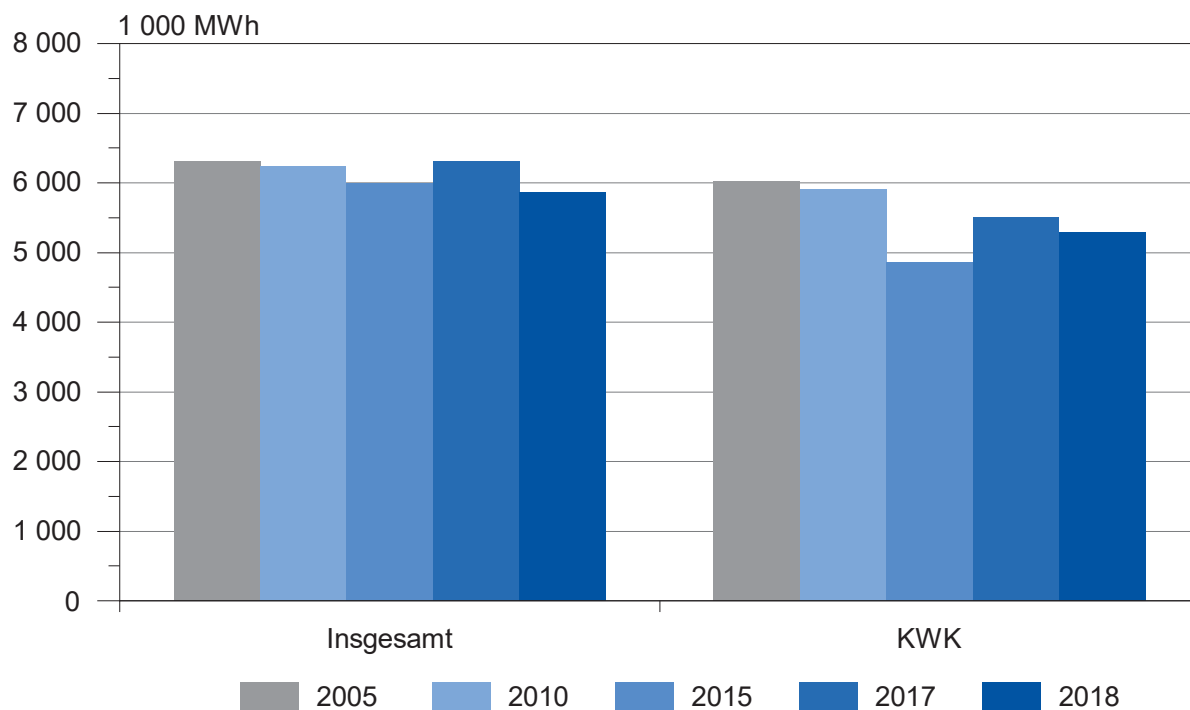
| Kreisfreie Stadt Landkreis Land | Erfasste Betriebe ¹ | Tätige Personen ¹ | Geleistete Arbeitsstunden | Bezahlte Entgelte |
|---------------------------------------|-----------------------------------|------------------------------|------------------------------|-------------------|
| | Anzahl | | 1 000 h | 1 000 EUR |
| | Energie- und Wasserversorgung | | | |
| Dessau-Roßlau, Stadt | 5 | 168 | 299 | 8 468 |
| Halle (Saale), Stadt | 10 | 1 138 | 1 618 | 55 248 |
| Magdeburg, Landeshauptstadt | 8 | 1 187 | 1 800 | 62 632 |
| Altmarkkreis Salzwedel | 7 | 205 | 336 | 11 848 |
| Anhalt-Bitterfeld | 16 | 528 | 825 | 25 359 |
| Börde | 9 | 344 | 522 | 16 523 |
| Burgenlandkreis | 7 | 272 | 448 | 12 212 |
| Harz | 10 | 484 | 687 | 21 975 |
| Jerichower Land | 7 | 182 | 288 | 9 276 |
| Mansfeld-Südharz | 8 | 414 | 686 | 17 268 |
| Saalekreis | 19 | 1 724 | 2 620 | 95 413 |
| Salzlandkreis | 13 | 635 | 997 | 28 173 |
| Stendal | 3 | 175 | 276 | 7 855 |
| Wittenberg | 5 | 258 | 354 | 10 761 |
| Sachsen-Anhalt | 127 | 7 711 | 11 756 | 383 011 |

¹ Jahresdurchschnitt

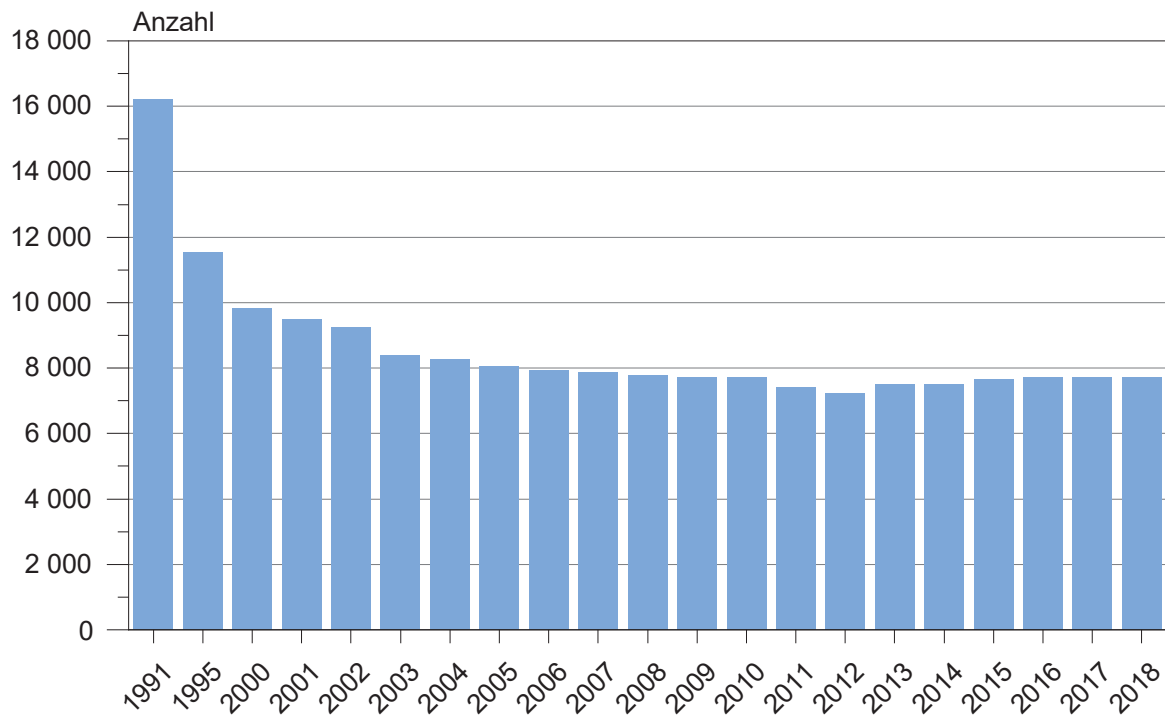
**Kraftwerke der allgemeinen Versorgung
Nettostromerzeugung
darunter in Kraft-Wärme-Kopplung (KWK)**



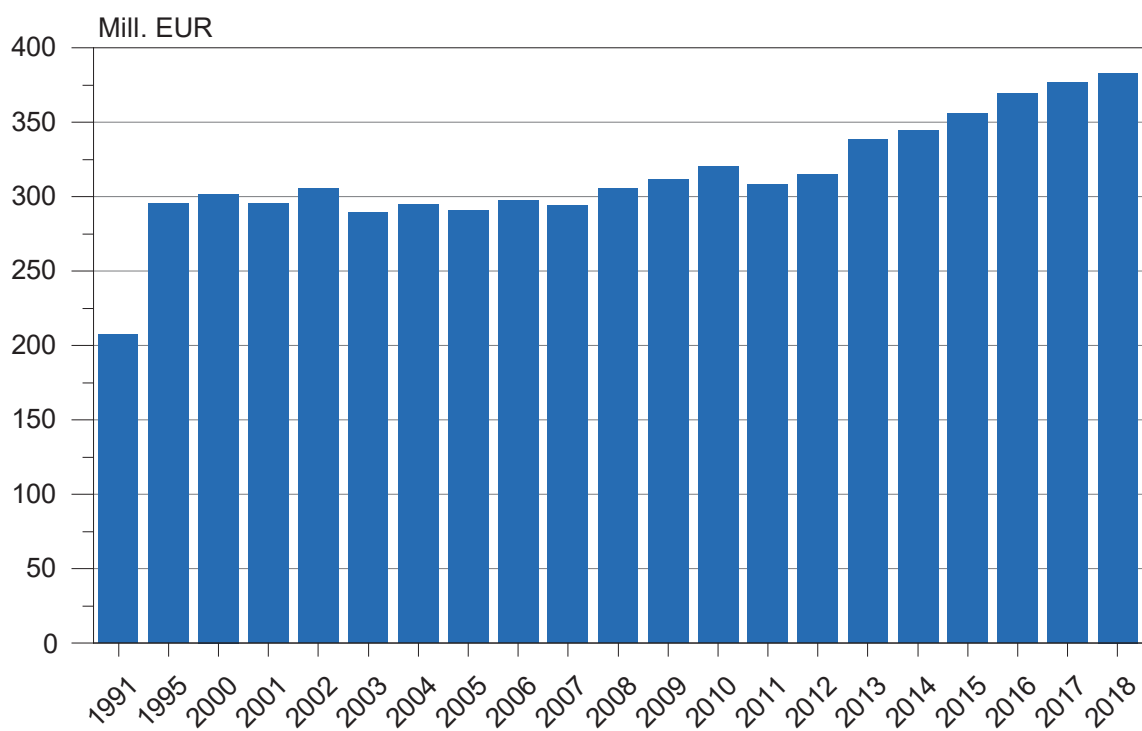
**Kraftwerke der allgemeinen Versorgung
Nettowärmeerzeugung
darunter in Kraft-Wärme-Kopplung (KWK)**



Tätige Personen (Jahresdurchschnitt) in der Energie- und Wasserversorgung



Bezahlte Entgelte in der Energie- und Wasserversorgung



**Erhebung über die Stromeinspeisung bei
Netzbetreibern für das Jahr 2017**
070

 Ansprechpartner/-in für Rückfragen
(freiwillige Angabe)

Name:

Telefon oder E-Mail:

Vielen Dank für Ihre Mitarbeit.

 Identnummer (Erhebungseinheit)
(bei Rückfragen bitte angeben)

FÜR IHRE UNTERLAGEN

Erläuterungen zum Fragebogen

- 1** Mischfeuerungsanlagen sind nach dem Schwerpunktprinzip zuzuordnen.
- 2** Die Angaben umfassen die Anzahl und Bruttoengpassleistung aller Anlagen sowohl der einspeisenden Anlagen als auch derjenigen, die den Strom selbst verbrauchen.
- 3** Die Angaben umfassen sämtliche Einspeisungen aus konventionellen Energieträgern (Kohle, Heizöl, Erdgas, sonstige Gase aus Kohle, Mineralöl, andere fossile Brennstoffe) sowie Erzeugung aus Pumpspeicherwerken ohne natürlichen Zufluss und Kernenergie. Aus methodischen Gründen sind die Angaben zum Klärschlamm, Grubengas und Abfall nur in den Zeilen 13, 14 und 15 einzutragen.
- 4** Lauf- und Speicherwasser sowie natürlicher Zufluss bei Pumpspeicher
- 5** Onshore-Windkraft ist die Nutzung der Windkraft an Land. Standort der Anlage ist auf dem Festland. Bei Angaben zu einem Windpark, bitte die Anzahl der Windkraftanlagen angeben.
- 6** Offshore-Windkraft ist die Nutzung der Windkraft auf dem Meer. Standort der Anlage ist auf See. Bei Angaben zu einem Windpark, bitte die Anzahl der Windkraftanlagen angeben.
- 7** Z. B. Holz, Rinde, Sägereste, Stroh, Schilf
- 8** Z. B. Rapsöl, Rapsöl-Methylester
- 9** Bei Einspeisung von Offshore-Windkraftanlagen gilt als Bundesland (Einspeisungspunkt) das Land, in dem das Seekabel an Land auftrifft.

Liste: Ländercodierung

| Code | Länder | Code | Länder | Code | Länder |
|------|---------------------|------|-------------------|------|------------------------|
| 01 | Schleswig-Holstein | 07 | Rheinland-Pfalz | 13 | Mecklenburg-Vorpommern |
| 02 | Hamburg | 08 | Baden-Württemberg | 14 | Sachsen |
| 03 | Niedersachsen | 09 | Bayern | 15 | Sachsen-Anhalt |
| 04 | Bremen | 10 | Saarland | 16 | Thüringen |
| 05 | Nordrhein-Westfalen | 11 | Berlin | | |
| 06 | Hessen | 12 | Brandenburg | | |

Bitte aktualisieren Sie Ihre Anschrift, falls erforderlich.

Name und Anschrift

Bemerkungen

Zur Vermeidung von Rückfragen unsererseits können Sie hier auf besondere Ereignisse und Umstände hinweisen, die Einfluss auf Ihre Angaben haben.

A Angaben für das gesamte Unternehmen im Jahr 2017

In diesem Fragebogen sind die physikalisch erstmals eingespeisten Strommengen (ohne Einspeisung aus vorgelagerten Netzen) aller Marktteilnehmer (einschließlich **eigener Anlagen** und **direktvermarkteter** Mengen) anzugeben. Dies gilt auch für Einspeisungen, die nicht nach dem EEG gefördert werden.

Falls die Stromspeisung in mehreren Bundesländern erfolgt, bitte die Angaben in **Abschnitt B für jedes Bundesland getrennt** machen. *Gegebenenfalls bitte weitere Blätter anfügen.*

Identnummer (Erhebungseinheit)

| Energieträger 1 | Alle Anlagen mit Erzeugung im Berichtsjahr 2 | | Gesamte Stromspeisung im Jahr | Vom Einspeiser selbst erzeugter und verbraucher Strom im Jahr |
|---|--|----------------|-------------------------------------|--|
| | Anzahl | Leistung in MW | | |
| Konventionelle Energieträger 3 01 | | | | |
| Erneuerbare Energien = Summe 03 bis 12 ... 02 | | | | |
| Wasserkraft 4 03 | | | | |
| Onshore-Windkraft 5 04 | | | | |
| Offshore-Windkraft 6 05 | | | | |
| Photovoltaik 06 | | | | |
| Geothermie 07 | | | | |
| Feste Biomasse 7 08 | | | | |
| Flüssige Biomasse 8 09 | | | | |
| Biogas 10 | | | | |
| Klärgas 11 | | | | |
| Deponiegas 12 | | | | |
| Klärschlamm 13 | | | | |
| Grubengas 14 | | | | |
| Abfälle 15 | | | | |
| Insgesamt bei Anlagen = Summe 02 + 13 + 14 + 15 bei der Stromspeisung = Summe 01 + 02 + 13 + 14 + 15 bei selbst erzeugter und verbrauchter Elektrizität = Summe 02 + 13 + 14 + 15 | | | | |

B Stromeinspeisung nach Bundesländern im Jahr 2017

Identnummer (Erhebungseinheit)

1 Stromeinspeisung im Bundesland:

| Energieträger ¹ | Alle Anlagen mit Erzeugung im Berichtsjahr ² | | Gesamte Stromeinspeisung im Jahr | Vom Einspeiser selbst erzeugter und verbraucher Strom im Jahr |
|--|--|----------------|--|--|
| | Anzahl | Leistung in MW | | |
| Konventionelle Energieträger ³ | 01 | | | |
| Erneuerbare Energien = Summe 03 bis 12 ... | 02 | | | |
| Wasserkraft ⁴ | 03 | | | |
| Onshore-Windkraft ⁵ | 04 | | | |
| Offshore-Windkraft ⁶ | 05 | | | |
| Photovoltaik | 06 | | | |
| Geothermie | 07 | | | |
| Feste Biomasse ⁷ | 08 | | | |
| Flüssige Biomasse ⁸ | 09 | | | |
| Biogas | 10 | | | |
| Klärgas | 11 | | | |
| Deponiegas | 12 | | | |
| Klärschlamm | 13 | | | |
| Grubengas | 14 | | | |
| Abfälle | 15 | | | |
| Insgesamt bei Anlagen = Summe 02 + 13 + 14 + 15 bei der Stromeinspeisung = Summe 01 + 02 + 13 + 14 + 15 bei selbst erzeugter und verbrauchter Elektrizität = Summe 02 + 13 + 14 + 15 | 16 | | | |

B Stromeinspeisung nach Bundesländern im Jahr 2017

1 Stromeinspeisung im Bundesland: 9

| Energieträger 1 | Alle Anlagen mit Erzeugung im Berichtsjahr 2 | | Gesamte Stromeinspeisung im Jahr | Vom Einspeiser selbst erzeugter und verbraucher Strom im Jahr |
|--|---|----------------|--|--|
| | Anzahl | Leistung in MW | | |
| Konventionelle Energieträger 3 01 | | | | |
| Erneuerbare Energien = Summe 03 bis 12 ... 02 | | | | |
| Wasserkraft 4 03 | | | | |
| Onshore-Windkraft 5 04 | | | | |
| Offshore-Windkraft 6 05 | | | | |
| Photovoltaik 06 | | | | |
| Geothermie 07 | | | | |
| Feste Biomasse 7 08 | | | | |
| Flüssige Biomasse 8 09 | | | | |
| Biogas 10 | | | | |
| Klärgas 11 | | | | |
| Deponiegas 12 | | | | |
| Klärschlamm 13 | | | | |
| Grubengas 14 | | | | |
| Abfälle 15 | | | | |
| Insgesamt bei Anlagen = Summe 02 + 13 + 14 + 15 bei der Stromeinspeisung = Summe 01 + 02 + 13 + 14 + 15 bei selbst erzeugter und verbrauchter Elektrizität = Summe 02 + 13 + 14 + 15 | | | | |

B Stromeinspeisung nach Bundesländern im Jahr 2017

1 Stromeinspeisung im Bundesland: 9

Identnummer (Erhebungseinheit)

| Energieträger 1 | Alle Anlagen mit Erzeugung im Berichtsjahr 2 | | Gesamte Stromeinspeisung im Jahr | Vom Einspeiser selbst erzeugter und verbraucher Strom im Jahr |
|---|---|----------------|--|--|
| | Anzahl | Leistung in MW | | |
| Konventionelle Energieträger 3 01 | | | | |
| Erneuerbare Energien = Summe 03 bis 12 ... 02 | | | | |
| Wasserkraft 4 03 | | | | |
| Onshore-Windkraft 5 04 | | | | |
| Offshore-Windkraft 6 05 | | | | |
| Photovoltaik 06 | | | | |
| Geothermie 07 | | | | |
| Feste Biomasse 7 08 | | | | |
| Flüssige Biomasse 8 09 | | | | |
| Biogas 10 | | | | |
| Klärgas 11 | | | | |
| Deponiegas 12 | | | | |
| Klärschlamm 13 | | | | |
| Grubengas 14 | | | | |
| Abfälle 15 | | | | |
| Insgesamt bei Anlagen = Summe 02 + 13 + 14 + 15 bei der Stromeinspeisung = Summe 01 + 02 + 13 + 14 + 15 bei selbst erzeugter und verbrauchter Elektrizität = Summe 02 + 13 + 14 + 15 16 | | | | |

Erhebung über die Stromeinspeisung bei Netzbetreibern für das Jahr 2017

070

Unterrichtung nach § 17 Bundesstatistikgesetz (BStatG)¹

Zweck, Art und Umfang der Erhebung

Die Erhebung wird jährlich bei den Betreibern von Stromnetzen für die allgemeine Versorgung durchgeführt. Die Erhebung liefert notwendige Daten für die energiepolitischen Entscheidungen der für die Elektrizitätswirtschaft zuständigen obersten Bundes- und Landesbehörden und dient der Erfüllung europa- und völkerrechtlicher Berichtspflichten der Bundesrepublik Deutschland.

Rechtsgrundlagen, Auskunftspflicht

Rechtsgrundlage ist das Energiestatistikgesetz (EnStatG) vom 6. März 2017 in Verbindung mit dem BStatG. Nach § 15 EnStatG werden die Erhebungen für das Jahr 2017 nach dem Energiestatistikgesetz (EnStatG 2002) vom 26. Juli 2002 durchgeführt.

Erhoben werden die Angaben zu § 7 Satz 1 Nummer 1 EnStatG 2002.

Die Auskunftspflicht ergibt sich aus § 10 Absatz 1 EnStatG 2002 in Verbindung mit § 15 BStatG. Nach § 10 Absatz 2 Nummer 5 EnStatG 2002 sind die Leitungen von Energieversorgungsunternehmen, die Stromnetze für die allgemeine Versorgung betreiben, auskunftspflichtig.

Nach § 11a Absatz 2 BStatG sind alle Unternehmen und Betriebe verpflichtet, ihre Meldungen auf elektronischem Weg an die statistischen Ämter zu übermitteln. Hierzu sind die von den statistischen Ämtern zur Verfügung gestellten Online-Verfahren zu nutzen. Im begründeten Einzelfall kann eine zeitlich befristete Ausnahme von der Online-Meldung vereinbart werden. Dies ist auf formlosen Antrag möglich. Die Verpflichtung, die erforderlichen Auskünfte zu erteilen, bleibt jedoch weiterhin bestehen.

Nach § 11a Absatz 1 BStatG sind Stellen, die Aufgaben der öffentlichen Verwaltung wahrnehmen und bereits standardisierte elektronische Verfahren nutzen, verpflichtet, diese auch für die Übermittlung von Daten an die statistischen Ämter zu verwenden. Soweit diese Stellen keine standardisierten Verfahren für den Datenaustausch einsetzen, sind elektronische Verfahren nach Absprache mit den statistischen Ämtern zu verwenden.

Nach § 15 Absatz 7 BStatG haben Widerspruch und Anfechtungsklage gegen die Aufforderung zur Auskunftserteilung keine aufschiebende Wirkung.

Geheimhaltung

Die erhobenen Einzelangaben werden nach § 16 BStatG grundsätzlich geheim gehalten. Nur in ausdrücklich gesetzlich geregelten Ausnahmefällen dürfen Einzelangaben übermittelt werden.

Nach § 14 Absatz 1 EnStatG 2002 dürfen an die obersten Bundes- und Landesbehörden für die Verwendung gegenüber den gesetzgebenden Körperschaften und für Zwecke der Planung, jedoch nicht für die Regelung von Einzelfällen, vom Statistischen Bundesamt und den statistischen Ämtern der Länder Tabellen mit statistischen Ergebnissen übermittelt werden, auch wenn Tabellenfelder nur einen einzigen Fall ausweisen.

Nach § 14 Absatz 2 EnStatG 2002 dürfen an das Umweltbundesamt zur Erfüllung europa- und völkerrechtlicher Pflichten der Bundesrepublik Deutschland zur Emissionsberichterstattung, jedoch nicht für die Regelung von Einzelfällen, vom Statistischen Bundesamt Tabellen mit statistischen Ergebnissen übermittelt werden, auch wenn Tabellenfelder nur einen einzigen Fall ausweisen.

Nach § 14 Absatz 3 EnStatG 2002 dürfen an die Bundesnetzagentur zur Erfüllung nationaler und europarechtlicher Pflichten zur Erfüllung des Energiebinnenmarktes und zur Energiewende, jedoch nicht für die Regelung von Einzelfällen, vom Statistischen Bundesamt Tabellen mit statistischen Ergebnissen übermittelt werden, auch wenn Tabellenfelder nur einen einzigen Fall ausweisen.

¹ Den Wortlaut der nationalen Rechtsvorschriften in der jeweils geltenden Fassung finden Sie unter <https://www.gesetze-im-internet.de/>.

Nach § 16 Absatz 6 BStatG ist es zulässig, den Hochschulen oder sonstigen Einrichtungen mit der Aufgabe unabhängiger wissenschaftlicher Forschung, für die Durchführung wissenschaftlicher Vorhaben

1. Einzelangaben zu übermitteln, wenn die Einzelangaben so anonymisiert sind, dass sie nur mit einem unverhältnismäßig großen Aufwand an Zeit, Kosten und Arbeitskraft den Befragten oder Betroffenen zugeordnet werden können (faktisch anonymisierte Einzelangaben),
2. innerhalb speziell abgesicherter Bereiche des Statistischen Bundesamtes und der statistischen Ämter der Länder Zugang zu Einzelangaben ohne Name und Anschrift (formal anonymisierte Einzelangaben) zu gewähren, wenn wirksame Vorkehrungen zur Wahrung der Geheimhaltung getroffen werden

Nach Artikel 7 Absatz 1 der Verordnung (EU) Nr. 557/2013 über den Zugang zu vertraulichen Daten für wissenschaftliche Zwecke darf Eurostat in seinen Räumen oder in den Räumen einer von Eurostat anerkannten Zugangseinrichtung für wissenschaftliche Zwecke Einzelangaben ohne Name und Anschrift zugänglich machen.

Nach Artikel 7 Absatz 2 der Verordnung darf Eurostat darüber hinaus Einzelangaben für wissenschaftliche Zwecke weitergeben, wenn diese so verändert wurden, dass die Gefahr einer Identifizierung der statistischen Einheit auf ein angemessenes Maß verringert wurde. Der Zugang nach Absatz 2 kann gewährt werden, sofern in der den Zugang beantragenden Forschungseinrichtung geeignete Sicherheitsmaßnahmen getroffen wurden.

Die Pflicht zur Geheimhaltung besteht auch für Personen, die Einzelangaben erhalten.

Hilfsmerkmale, Identnummer, Löschung, Statistikregister

Name und Anschrift des Unternehmens, des Betriebes oder der sonstigen Einrichtung sowie Namen und Kontaktdaten der für Rückfragen zur Verfügung stehenden Personen sind Hilfsmerkmale, die lediglich der technischen Durchführung der Erhebung dienen. In den Datensätzen mit den Angaben zu den Erhebungsmerkmalen werden diese Hilfsmerkmale nach Abschluss der Überprüfung der Erhebungs- und Hilfsmerkmale auf ihre Schlüssigkeit und Vollständigkeit gelöscht.

Name und Anschrift des der Erhebungseinheit sowie die Identnummer werden im Unternehmensregister für statistische Zwecke (Statistikregister) gespeichert (§ 13 Absatz 1 BStatG in Verbindung mit § 1 Absatz 1 Statistikregistergesetz). Die verwendete Identnummer dient der Unterscheidung der in die Erhebung einbezogenen Erhebungseinheiten sowie der rationellen Aufbereitung und besteht aus einer frei vergebenen laufenden Nummer.

Veröffentlichungen im Statistischen Landesamt Sachsen-Anhalt

Im Monat Februar 2020 erschienen

| Bestell-Nr. | Kennziffer/Periodizität | Titel | Preis Print (in EUR) |
|-------------|-------------------------|---|-------------------------|
| 1 Z 0 03 | Z | Statistisches Monatsheft 02/2020 | 5,50 |
| 3 G 4 01 | G IV m-10/19 | Gäste und Übernachtungen im Reiseverkehr, Beherbergungskapazität Oktober 2019, Januar bis Oktober 2019, Sommerhalbjahr 2019, Vorläufige Ergebnisse | 7,00 |
| 3 G 4 01 | G IV m-11/19 | Gäste und Übernachtungen im Reiseverkehr, Beherbergungskapazität November 2019, Januar bis November 2019, Vorläufige Ergebnisse | 6,00 |
| 3 H 1 01 | H I m-10/19 | Straßenverkehrsunfälle Oktober 2019 | 6,00 |
| 3 O 2 01 | O II 5j/18 | Einkommens- und Verbrauchsstichprobe: Ausstattung privater Haushalte mit ausgewählten langlebigen Gebrauchsgütern Stand: 01.01.2018 | 5,00 |

Alle Veröffentlichungen stehen kostenfrei als PDF-Datei zum Download unter <https://statistik.sachsen-anhalt.de> zur Verfügung. Bei einer Bestellung ersetzen Sie bitte die erste Stelle der Bestellnummer durch eine „6“.



Bestellnummer: 3E401

<https://statistik.sachsen-anhalt.de>



E IV
j/18