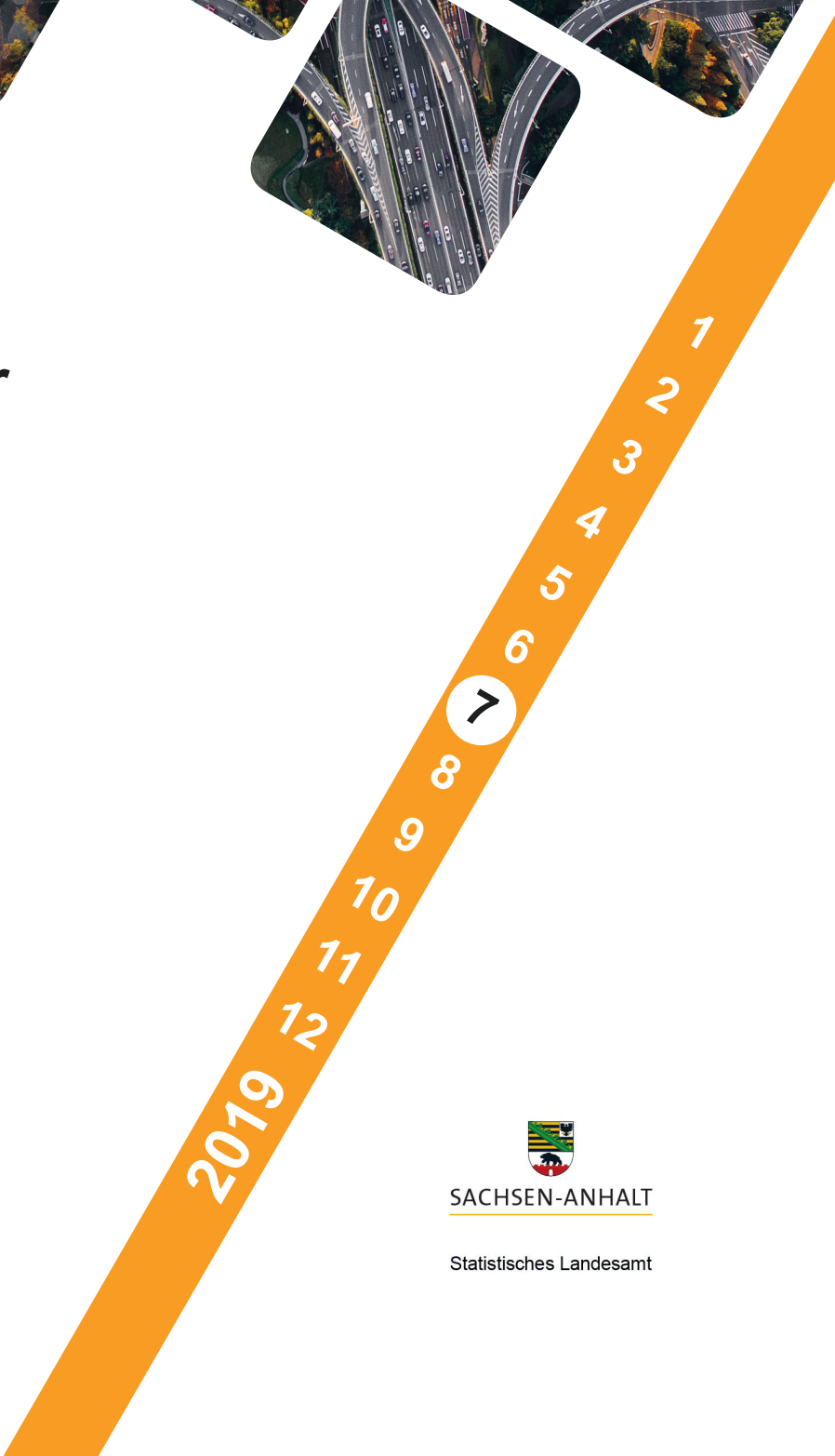




Schiffsverkehr

Binnenschifffahrt

Juli 2019



SACHSEN-ANHALT

Statistisches Landesamt

Herausgabemonat März 2020

Inhaltliche Verantwortung:

Dezernat Handel, Gastgewerbe, Dienstleistung, Verkehr
Frau Pekel Telefon: 0345 2318-404

Pressesprecherin/Dezernatsleiterin Öffentlichkeitsarbeit:

Frau Richter-Grünwald Telefon: 0345 2318-702

Informations- und Auskunftsdienst:

Frau Hannemann Telefon: 0345 2318-777
Frau Heyl Telefon: 0345 2318-716
Frau Booch Telefon: 0345 2318-715
Telefax: 0345 2318-913
E-Mail: info@stala.mi.sachsen-anhalt.de
Internet: <https://statistik.sachsen-anhalt.de>
Twitter: @StatistikLSA

Vertrieb: Telefon: 0345 2318-718
E-Mail: shop@stala.mi.sachsen-anhalt.de

**Bibliothek und
Besucherdienst:** Merseburger Straße 2
Montag - Freitag: 8.00 Uhr - 12.00 Uhr
Telefon: 0345 2318-714
E-Mail: bibliothek@stala.mi.sachsen-anhalt.de

**Schriftliche
Bestellungen an:** Statistisches Landesamt Sachsen-Anhalt
Öffentlichkeitsarbeit
Postfach 20 11 56
06012 Halle (Saale)

Herausgeber: Statistisches Landesamt Sachsen-Anhalt

© Statistisches Landesamt Sachsen-Anhalt, Halle (Saale) 2020
Auszugsweise Vervielfältigung und Verbreitung mit Quellenangabe gestattet.

Bezug: Preis: 4,00 Euro; Bestell-Nr. 3H201
kostenfrei als PDF-Datei verfügbar - Bestell-Nr.: 6H201

Foto Umschlag: Pixabay.com/Pexels

Statistischer Bericht



Schiffsverkehr

Binnenschifffahrt

Juli 2019

Land Sachsen-Anhalt

Inhaltsverzeichnis

	Seite
Vorbemerkungen	4
Tabellen	
1. Güterumschlag auf Binnenwasserstraßen Sachsen-Anhalts - Zusammenfassende Übersichten	
1.1 Güterumschlag nach Hauptverkehrsbeziehungen seit 1995	6
1.2 Güterumschlag nach ausgewählten Güterabteilungen nach NST/R 1991 bis 2010	7
1.3 Güterumschlag nach ausgewählten Güterabteilungen nach einheitlichem Güterverzeichnis der Verkehrsstatistiken (NST-2007) seit 2011	7
1.4 Güterumschlag nach Güterabteilungen und Monaten	8
2. Güterumschlag auf Binnenwasserstraßen Sachsen-Anhalts	
2.1 Güterverkehr und tonnenkilometrische Leistung nach Haupt- verkehrsbeziehungen	10
2.2 Güterumschlag nach Monaten	11
2.3 Güterbeförderung nach Güterabteilungen	12
2.4 Güterumschlag nach Wasserstraßengebieten, Güterhauptgruppen und Hauptverkehrsbeziehungen im Monat	13
2.5 Güterumschlag nach Wasserstraßengebieten, Güterhauptgruppen und Hauptverkehrsbeziehungen im Berichtszeitraum	16
2.6 Containerumschlag nach Containerarten und Hauptverkehrsbeziehungen im Monat/Berichtszeitraum	21
2.7 Containerumschlag nach Wasserstraßengebieten, Containerart, Anzahl und TEU im Monat/Berichtszeitraum	22
2.8 Containerumschlag nach Wasserstraßengebieten, Containerart, Anzahl, TEU und Hauptverkehrsbeziehungen im Monat/Berichtszeitraum	23
3. Schiffsverkehr auf Binnenwasserstraßen Sachsen-Anhalts	
3.1 Schiffsverkehr nach Monaten	24
3.2 Schiffsverkehr nach Wasserstraßengebieten, Beladungszustand und Flagge im Monat	25
3.3 Schiffsverkehr nach Wasserstraßengebieten, Beladungszustand und Flagge im Berichtszeitraum	26
Grafiken	27
Einheitliches Güterverzeichnis der Verkehrsstatistiken (NST-2007)	31

Vorbemerkungen

Rechtsgrundlagen

Gesetz zur Neuordnung der Statistiken der Schifffahrt und des Güterkraftverkehrs, Art. 1 Gesetz über die Verkehrsstatistik der See- und Binnenschifffahrt sowie des Güterkraftverkehrs (Verkehrsstatistikgesetz - VerkStatG) vom 20. Februar 2004 (BGBl. I S. 318), zuletzt geändert durch Art. 8 des Gesetzes vom 24. Mai 2016 (BGBl. I S. 1217), in Verbindung mit dem Gesetz über die Statistik für Bundeszwecke Bundesstatistikgesetz (BStatG) in der Fassung der Bekanntmachung vom 20. Oktober 2016 (BGBl. I S. 2394), geändert durch Art. 10 Abs. 5 des Gesetzes vom 30. Oktober 2017 (BGBl. I S. 3618).

Methodik

Meldepflichtig in der Binnenschifffahrtsstatistik sind Ankünfte und Abgänge von Schiffen mit einer Tragfähigkeit von mindestens 50 Tonnen in deutschen Häfen oder sonstigen Lade- und Löschplätzen, deren Ziel oder Herkunft ein Binnenhafen (Hafen an einer Binnenwasserstraße) ist. Ebenso meldepflichtig sind Ankünfte und Abgänge im sogenannten Binnen-See-Verkehr. Dazu zählen neben den die Seegrenze überschreitenden Verkehren zwischen Binnenhäfen (Häfen südlich der Binnengrenze der Seeschifffahrt) und Häfen außerhalb Deutschlands auch jene zwischen Binnenhäfen und Küstenhäfen Deutschlands.

Die Ergebnisse dieser Statistik dienen besonders als Grundlage für verkehrspolitische Entscheidungen und Maßnahmen der obersten Verkehrsbehörden des Bundes und der Länder. Die Erhebungen werden laufend durchgeführt und monatlich ausgewertet. Die Erfassung erfolgt i. d. R. mittels Zählkarten. Für jeden Lade- und Löschvorgang in den Häfen und Umschlagstellen sind über Ankunfts- bzw. Abgangszählkarten Auskünfte zu erteilen.

Erläuterungen

Flagge: Für den Nachweis des Schiffs- und Güterverkehrs nach Flaggen ist maßgebend, welche Flagge die Schiffe zum Zeitpunkt der Anschreibung führten.

Güterumschlag/Güterbeförderung: Der Güterumschlag ergibt sich aus der Summe aller Meldungen über Ein- und Ausladungen der in den sachsen-anhaltischen Häfen ankommenden und abgehenden Schiffe. In der Güterbeförderung werden Transporte zwischen zwei Häfen innerhalb Sachsen-Anhalts nur einmal berücksichtigt (Empfang).

Gütersystematik: Der Nachweis der Güterarten erfolgt im vorliegenden Bericht ab 2011 nach dem einheitlichen Güterverzeichnis für die Verkehrsstatistik (Standard Goods Nomenclature for Transport Statistics 2007, NST-2007), welches insgesamt 20 Güterabteilungen umfasst. Zuvor fand das amtliche Güterverzeichnis - NST/R - Systematisches Güterverzeichnis für die Verkehrsstatistik - Anwendung.

Hauptverkehrsbeziehungen: Die Hauptverkehrsbeziehungen richten sich nach der geographischen Lage der empfangenden und versendenden Stelle. Unterschieden werden der Verkehr innerhalb Deutschlands (Verkehr zwischen deutschen Häfen) sowie der grenzüberschreitende Verkehr (Verkehr zwischen deutschen Häfen und solchen im Ausland).

Schiffs- und Güterverkehr: Die Statistik erfasst Schiffe, soweit sie Zwecken der Güterbeförderung dienen und dabei hier die in sachsen-anhaltischen Häfen ankommenden und abgehenden Schiffe und deren umgeschlagene Güter.

Wasserstraßen: Deutschland wird in neun Wasserstraßengebiete unterteilt. Für Sachsen-Anhalt werden Schiffsbewegungen für die beiden Wasserstraßen Elbegebiet und Mittel-landkanalgebiet nachgewiesen.

Die Zählkarten zur vorliegenden Statistik sind in der PDF-Ausgabe dieses Berichtes enthalten.

Rundungen

Im Allgemeinen ist ohne Rücksicht auf die Endsummen auf- bzw. abgerundet worden. Deshalb können sich bei der Summierung von Einzelangaben geringfügige Abweichungen zu den ausgewiesenen Endsummen ergeben. Bei der Aufgliederung der Gesamtheit in Prozent kann die Summe der Einzelwerte wegen Rundens vom Wert 100 % abweichen. Eine Abstimmung auf 100 % erfolgt im Allgemeinen nicht.

Zeichenerklärung

- x = Tabellenfach gesperrt weil Aussage nicht sinnvoll
- = nichts vorhanden
- 0 = weniger als die Hälfte von 1 in der letzten besetzten Stelle, jedoch mehr als nichts
- ... = Wert liegt noch nicht vor

Abkürzungen

TEU Twenty-Foot-Equivalent-Unit (Container ca. 6 m Länge)
Tkm Tonnenkilometer

1. Güterumschlag auf Binnenwasserstraßen Sachsen-Anhalts - Zusammenfassende Übersichten

1.1 Güterumschlag nach Hauptverkehrsbeziehungen seit 1995

Jahr	Insgesamt	Darunter		Empfang	Versand
		Verkehr mit anderen Bundesländern ¹	grenzüber- schreitender Verkehr		
	in 1 000 Tonnen				
1995	6 978	5 310	1 669	2 265	4 714
1996	6 531	4 989	1 541	2 262	4 269
1997	7 214	5 583	1 631	2 715	4 499
1998	7 146	5 244	1 902	2 293	4 853
1999	7 302	5 605	1 697	2 257	5 044
2000	6 705	5 105	1 600	2 000	4 705
2001	5 978	4 304	1 673	1 880	4 097
2002	6 068	4 544	1 524	1 813	4 255
2003	6 474	4 669	1 806	2 029	4 445
2004	6 984	4 610	2 373	2 181	4 802
2005	7 909	5 560	2 349	2 234	5 675
2006	7 506	5 191	2 315	2 403	5 103
2007	7 565	4 918	2 647	2 619	4 946
2008	7 897	5 240	2 657	2 734	5 164
2009	7 161	5 079	2 074	2 098	5 064
2010	7 181	4 630	2 532	2 359	4 822
2011	7 539	5 140	2 362	2 609	4 930
2012	6 979	5 257	1 698	2 416	4 563
2013	7 336	5 585	1 711	2 572	4 764
2014	7 450	5 967	1 466	2 657	4 794
2015	7 460	6 014	1 421	2 828	4 631
2016	7 184	5 557	1 610	2 700	4 483
2017	6 862	5 059	1 750	2 404	4 458
2018	5 713	4 177	1 512	2 203	3 510

¹ bis 2008 Verkehr innerhalb BRD

1.2 Güterumschlag nach ausgewählten Güterabteilungen nach NST/R 1991 bis 2010

Jahr	Insgesamt	Darunter			
		0 landwirtschaftl. und verwandte Erzeugnisse	3 Erdöl, Mineralölerzeugn., Gase	6 Steine und Erden	7 Düngemittel
		in 1 000 Tonnen			
1991	2 736	539	273	434	601
1992	3 188	677	505	570	526
1993	3 235	713	343	789	421
1994	5 380	931	563	1 971	715
1995	6 978	1 288	1 168	2 355	883
1996	6 531	1 192	1 107	2 448	838
1997	7 214	880	1 320	2 896	897
1998	7 146	1 055	1 191	2 429	1 297
1999	7 302	1 092	1 001	2 377	1 343
2000	6 705	1 496	928	2 067	949
2001	5 978	1 126	938	1 938	820
2002	6 068	1 148	878	2 016	827
2003	6 474	1 593	802	2 140	811
2004	6 984	1 207	758	2 740	798
2005	7 909	1 722	719	2 954	806
2006	7 506	1 649	693	2 612	713
2007	7 565	1 588	613	2 455	712
2008	7 897	1 739	706	2 536	684
2009	7 161	1 776	571	2 417	450
2010	7 181	1 906	639	2 183	533

1.3 Güterumschlag nach ausgewählten Güterabteilungen nach NST 2007 seit 2011

Jahr Monat	Insgesamt	Darunter			
		01 Erzeugnisse d. Land- u. Forstw., Fischerei	03 Erze, Steine und Erden	07 Kokerei- und Mineral- ölerzeugnisse	08 chemische Erzeugnisse
		in 1 000 Tonnen			
2011	7 539	2 498	2 267	831	719
2012	6 979	2 282	2 036	888	689
2013	7 336	2 614	1 726	1 154	696
2014	7 450	2 729	1 578	1 305	693
2015	7 460	2 662	1 422	1 535	736
2016	7 184	2 159	1 610	1 437	818
2017	6 862	2 176	1 428	1 259	913
2018	5 713	1 362	1 456	1 145	831
2019					
Januar	492	119	135	104	62
Februar	454	117	118	92	58
März	470	86	143	89	68
April	440	107	114	89	75
Mai	391	101	132	46	57
Juni	481	101	124	110	75
Juli	547	134	151	91	74
August
September
Oktober
November
Dezember

ab 2011 überarbeitete Güterarten

1.4 Güterumschlag nach Güterabteilungen

Jahr Monat	Insgesamt	Darunter									
		Erzeugn. d. Land- u. Forstw., Fischerei	Kohle, rohes Erdöl, Erdgas	Erze, Steine und Erden	Nah- rungs- und Genussm.	Textilien, Bekleidg., Leder u. -waren	Holzw., Papier, Pappe, Druckerz.	Kokerei- und Mineral- ölerzeug.	che- mische Erzeug- nisse	sonst. Mineral- erzeug- nisse etc.	Metalle und Metall- erzeugn.
		in 1 000 Tonnen									
2011	7 539	2 498	34	2 267	339	0	104	831	719	143	99
2012	6 979	2 282	16	2 036	401	0	66	888	689	85	129
2013	7 336	2 614	14	1 726	410	1	64	1 154	696	176	132
2014	7 450	2 729	16	1 578	444	2	54	1 305	693	71	149
2015	7 460	2 662	17	1 422	514	2	44	1 535	736	81	148
2016	7 184	2 159	12	1 610	480	2	32	1 437	818	157	152
2017	6 862	2 176	17	1 428	393	2	8	1 259	913	176	147
2018	5 713	1 362	12	1 456	444	2	4	1 145	831	89	119
2017											
Januar	515	208	2	62	35	0	2	80	77	13	11
Februar	559	215	1	97	28	0	0	93	73	10	12
März	676	236	7	146	31	-	4	97	82	17	19
April	616	212	1	157	33	0	1	90	71	13	15
Mai	600	225	-	116	32	0	0	104	74	10	8
Juni	616	200	-	123	31	0	0	140	62	14	14
Juli	587	165	-	125	28	0	0	140	76	13	11
August	560	147	-	119	33	0	0	103	96	19	12
September	541	148	-	134	27	0	0	96	78	17	11
Oktober	559	157	3	124	42	0	0	97	70	20	15
November	591	162	-	131	41	0	0	114	84	19	16
Dezember	442	101	4	94	32	0	0	105	70	10	4
2018											
Januar	476	144	1	107	31	-	0	71	73	6	16
Februar	422	125	2	86	23	0	0	79	70	9	10
März	457	129	-	104	27	0	-	89	68	12	9
April	497	115	2	132	36	-	1	103	74	8	9
Mai	491	109	1	135	36	0	1	81	74	13	21
Juni	500	117	-	148	46	0	-	69	74	15	6
Juli	528	127	-	160	38	-	1	83	72	13	11
August	473	107	1	124	42	0	0	92	69	5	7
September	428	106	-	75	42	0	0	109	72	5	6
Oktober	506	101	1	143	36	0	-	114	79	1	5
November	527	102	1	147	50	0	0	134	58	0	14
Dezember	406	79	3	94	38	0	-	121	49	1	5
2019											
Januar	492	119	1	135	41	0	0	104	62	6	10
Februar	454	117	6	118	34	1	0	92	58	5	6
März	470	86	5	143	39	0	-	89	68	2	14
April	440	107	2	114	24	0	-	89	75	0	12
Mai	391	101	-	132	30	0	0	46	57	3	7
Juni	481	101	2	124	25	0	-	110	75	7	8
Juli	547	134	-	151	46	0	-	91	74	7	9
August
September
Oktober
November
Dezember

und Monaten

[illegible]

2. Güterumschlag auf Binnenwasserstraßen Sachsen-Anhalts

2.1 Güterverkehr und tonnenkilometrische Leistung nach Hauptverkehrsbeziehungen

Gegenstand der Nachweisung	Juli 2018	Juni 2019	Juli 2019	Januar bis Juli		Veränderung um %
	2018	2019	2019	2018	2019	
	in 1 000 Tonnen					
	Güterverkehr nach Hauptverkehrsbeziehungen					
Verkehr innerhalb Sachsen-Anhalts	4	1	-	8	13	70,6
Verkehr mit anderen Bundesländern						
Empfang	131	150	134	876	908	3,7
Versand	243	166	212	1 594	1 302	-18,3
Grenzüberschreitender Verkehr						
Empfang	50	52	73	326	335	2,6
Versand	97	111	128	560	706	26,0
Gesamtverkehr	524	481	547	3 364	3 264	-3,0
darunter Verkehr mit deutschen Schiffen	315	267	302	2 040	1 924	-5,7
	Tonnenkilometrische Leistung nach Hauptverkehrsbeziehungen					
	in Mill. Tkm					
Verkehr innerhalb Sachsen-Anhalts	0	0	-	0	0	x
Verkehr mit anderen Bundesländern						
Empfang	40	44	38	274	288	5,3
Versand	62	42	51	422	349	-17,3
Grenzüberschreitender Verkehr						
Empfang	26	25	38	163	165	1,5
Versand	51	61	69	294	377	28,3
Gesamtverkehr	179	173	196	1 152	1 179	2,3
darunter Verkehr mit deutschen Schiffen	96	87	93	617	635	2,8

2.2 Güterumschlag nach Monaten

Zeitraum	2018			2019			Veränderung 2019/2018
	Empfang	Versand	insgesamt	Empfang	Versand	insgesamt	
	in 1 000 Tonnen						um %
Januar	184	292	476	190	301	492	3,3
Februar	154	268	422	178	276	454	7,6
März	174	283	457	183	287	470	2,8
April	179	318	497	169	271	440	-11,5
Mai	179	312	491	124	267	391	-20,3
Juni	154	346	500	204	277	481	-3,9
Juli	185	343	528	207	340	547	3,6
August	186	287	473
September	192	236	428
Oktober	202	304	506
November	212	314	527
Dezember	200	207	406
Insgesamt	2 203	3 510	5 713

2.3 Güterbeförderung nach Güterabteilungen

Güterabteilung	Juli 2018	Juni 2019	Juli 2019	Januar bis Juli		
				2018	2019	Veränderung um %
	in Tonnen					
	Gesamtgüterbeförderung nach Güterabteilungen					
Erzeugnisse der Land- u. Forstw., Fischerei	123 543	100 609	134 355	861 328	752 808	-12,6
Kohle, rohes Erdöl und Erdgas	-	2 165	-	5 877	16 211	175,8
Erze, Steine und Erden, sonst. Bergbauerz.	159 921	123 732	150 510	871 510	915 994	5,1
Nahrungs- und Genussmittel	37 592	24 937	45 725	234 287	239 224	2,1
Textilien, Bekleidung, Leder und -waren	-	300	80	540	2 150	298,4
Holzwaren, Papier, Pappe, Druckerzeugnisse	1 235	-	-	3 793	329	-91,3
Kokerei- und Mineralölerzeugnisse	83 163	109 809	91 041	574 994	620 283	7,9
Chemische Erzeugnisse	72 162	75 272	73 649	503 199	468 986	-6,8
Sonstige Mineralerz. (Glas, Zement, Gips usw.)	12 579	7 499	6 831	76 249	30 163	-60,4
Metalle und Metallerzeugnisse	10 993	7 837	8 532	82 020	63 846	-22,2
Maschinen, Ausrüstungen, Haushaltsgeräte	2 144	2 438	2 463	36 664	17 160	-53,2
Fahrzeuge	-	-	-	729	15	-97,9
Möbel, Schmuck, Musikinstrumente	-	229	216	24	891	x
Sekundärrohstoffe, Abfälle	20 166	24 242	31 868	104 206	123 384	18,4
Post, Pakete	-	-	-	-	-	-
Geräte und Material für die Güterbeförderung	761	1 658	1 947	8 920	12 167	36,4
Umgugsgut	-	-	-	-	-	-
Sammelgut	-	-	-	-	-	-
Nicht identifizierbare Güter	-	-	-	-	-	-
Sonstige Güter a. n. g.	-	-	-	19	-	x
Insgesamt	524 259	480 726	547 218	3 364 359	3 263 610	-3,0
	Anteil der Güterabteilungen am Gesamtumschlag in %					
Erzeugnisse der Land- u. Forstw., Fischerei	23,6	20,9	24,6	25,6	23,1	x
Kohle, rohes Erdöl und Erdgas	-	0,5	-	0,2	0,5	x
Erze, Steine und Erden, sonst. Bergbauerz.	30,5	25,7	27,5	25,9	28,1	x
Nahrungs- und Genussmittel	7,2	5,2	8,4	7,0	7,3	x
Textilien, Bekleidung, Leder und -waren	-	0,1	0,0	0,0	0,1	x
Holzwaren, Papier, Pappe, Druckerzeugnisse	0,2	-	-	0,1	0,0	x
Kokerei- und Mineralölerzeugnisse	15,9	22,8	16,6	17,1	19,0	x
Chemische Erzeugnisse	13,8	15,7	13,5	15,0	14,4	x
Sonstige Mineralerz. (Glas, Zement, Gips usw.)	2,4	1,6	1,2	2,3	0,9	x
Metalle und Metallerzeugnisse	2,1	1,6	1,6	2,4	2,0	x
Maschinen, Ausrüstungen, Haushaltsgeräte	0,4	0,5	0,5	1,1	0,5	x
Fahrzeuge	-	-	-	0,0	0,0	x
Möbel, Schmuck, Musikinstrumente	-	0,0	0,0	0,0	0,0	x
Sekundärrohstoffe, Abfälle	3,8	5,0	5,8	3,1	3,8	x
Post, Pakete	-	-	-	-	-	x
Geräte und Material für die Güterbeförderung	0,1	0,3	0,4	0,3	0,4	x
Umgugsgut	-	-	-	-	-	x
Sammelgut	-	-	-	-	-	x
Nicht identifizierbare Güter	-	-	-	-	-	x
Sonstige Güter a. n. g.	-	-	-	0,0	-	x
Insgesamt	100	100	100	100	100	x

2.4 Güterumschlag nach Wasserstraßengebieten, Güterhauptgruppen und Hauptverkehrsbeziehungen im Juli 2019

NST- 2007 Abteilung Gruppe	Güterabteilung/ Gütergruppe	Güter- umschlag insgesamt	Empfang		Versand	
			davon aus Häfen		davon nach Häfen	
			in Deutschland	im Ausland	in Deutschland	im Ausland
in 1 000 Tonnen						
Elbegebiet						
01	Erzeugnisse der Land- u. Forstw., Fischerei	60	2	-	28	29
01.1	Getreide	44	-	-	15	29
01.7	Andere Erzeugnisse pflanzlichen Ursprungs	15	2	-	13	-
03	Erze, Steine u. Erden, sonst. Bergbauerzeugnisse	58	3	-	55	-
03.5	Steine und Erden, Sand, Kies, Ton, Torf	58	3	-	55	-
04	Nahrungs- und Genussmittel	18	7	-	12	-
04.6	Stärke, Stärkerzeugnisse, Futtermittel	18	7	-	12	-
05	Textilien, Bekleidung, Leder und Lederwaren	0	0	-	-	-
05.1	Textilien	0	0	-	-	-
07	Kokerei- und Mineralölerzeugnisse	89	79	2	-	8
07.2	Flüssige Mineralölerzeugnisse	89	79	2	-	8
08	Chemische Erzeugnisse	9	-	4	5	-
08.2	Chemische Grundstoffe (organisch)	6	-	1	5	-
08.3	Stickstoffverbindungen, Düngemittel	3	-	3	-	-
09	Sonstige Mineralerz. (Glas, Zement, Gips usw.)	1	-	-	0	1
09.3	Sonstige Baumaterialien und -erzeugnisse	1	-	-	0	1
10	Metalle und Metallerzeugnisse	1	0	1	0	-
10.1	Roheisen, Stahl, Ferrolegierungen	1	-	1	-	-
10.4	Stahl- und Leichtmetallbauerzeugnisse	0	0	-	-	-
10.5	Heizkessel, Waffen, sonstige Metallerzeugnisse	0	-	-	0	-
11	Maschinen u. Ausrüstungen, Haushaltswaren	2	0	-	2	-
11.4	Geräte d. Elektrizitätserzeugung u. -verteilung	0	0	-	0	-
11.8	Sonstige Maschinen	2	-	-	2	-
14	Sekundärrohstoffe, Abfälle	29	4	13	12	-
14.2	Sonstige Abfälle und Sekundärrohstoffe	29	4	13	12	-
16	Geräte und Material zur Güterbeförderung	0	0	-	0	-
16.1	Leere Container und Wechselbehälter	0	0	-	0	-
	Zusammen	268	96	20	114	38

Noch 2.4 Güterumschlag nach Wasserstraßengebieten, Güterhauptgruppen und Hauptverkehrsbeziehungen im Juli 2019

NST- 2007 Abteilung Gruppe	Güterabteilung/ Gütergruppe	Güter- umschlag insgesamt	Empfang		Versand	
			davon aus Häfen		davon nach Häfen	
			in Deutschland	im Ausland	in Deutschland	im Ausland
in 1 000 Tonnen						
			Mittellandkanalgebiet			
01	Erzeugnisse der Land- u. Forstw., Fischerei	75	9	5	30	31
01.1	Getreide	46	-	2	13	31
01.5	Forstwirtschaftliche Erzeugnisse	9	-	-	9	-
01.7	Andere Erzeugnisse pflanzlichen Ursprungs	19	9	3	7	-
03	Erze, Steine u. Erden, sonst. Bergbauerzeugnisse	93	20	10	22	41
03.3	Düngemittelminerale	1	1	-	-	-
03.4	Salz, Natriumchlorid, Meerwasser	41	-	1	0	40
03.5	Steine und Erden, Sand, Kies, Ton, Torf	51	18	9	22	1
04	Nahrungs- und Genussmittel	27	2	8	9	9
04.3	Verarbeitetes Obst und Gemüse	1	1	-	-	-
04.6	Stärke, Stärkeerzeugnisse, Futtermittel	27	1	8	9	9
05	Textilien, Bekleidung, Leder und Lederwaren	0	0	-	-	-
05.1	Textilien	0	0	-	-	-
07	Kokerei- und Mineralölerzeugnisse	2	-	2	0	-
07.1	Kokereierzeugnisse	2	-	2	-	-
07.4	Feste oder wachartige Mineralölerzeugnisse	0	-	-	0	-
08	Chemische Erzeugnisse	65	6	19	35	4
08.1	Chemische Grundstoffe (mineralisch)	5	-	5	-	-
08.3	Stickstoffverbindungen, Düngemittel	58	5	14	34	4
08.5	Pharmazeutische Erzeugnisse	1	-	-	1	-
08.6	Gummi- oder Kunststoffwaren	1	1	-	-	-
09	Sonstige Mineralerz. (Glas, Zement, Gips usw.)	5	-	-	0	5
09.1	Glas, Porzellan und keramische Erzeugnisse	0	-	-	0	-
09.3	Sonstige Baumaterialien und -erzeugnisse	5	-	-	-	5
10	Metalle und Metallerzeugnisse	7	0	7	-	-
10.1	Roheisen, Stahl, Ferrolegierungen	7	0	7	-	-
11	Maschinen und Ausrüstungen, Haushaltsgeräte	0	0	-	0	-
11.4	Geräte d. Elektrizitätserzeugung und-verteilung	0	0	-	-	-
11.8	Sonstige Maschinen	0	0	-	0	-
13	Möbel, Schmuck, Musikinstrumente	0	0	-	-	-
13.1	Möbel	0	0	-	-	-
14	Sekundärrohstoffe, Abfälle	3	0	2	1	-
14.2	Sonstige Abfälle und Sekundärrohstoffe	3	0	2	1	-
16	Geräte u. Material zur Güterbeförderung	2	1	-	0	-
16.1	Leere Container und Wechselbehälter	2	1	-	0	-
	Zusammen	279	38	53	98	90

Noch 2.4 Güterumschlag nach Wasserstraßengebieten, Güterhauptgruppen und Hauptverkehrsbeziehungen im Juli 2019

NST- 2007 Abteilung Gruppe	Güterabteilung/ Gütergruppe	Güter- umschlag insgesamt	Empfang		Versand	
			davon aus Häfen		davon nach Häfen	
			in Deutschland	im Ausland	in Deutschland	im Ausland
in 1 000 Tonnen						
			Wasserstraßengebiete insgesamt			
01	Erzeugnisse der Land- und Forstw., Fischerei	134	11	5	58	60
01.1	Getreide	91	-	2	28	60
01.5	Forstwirtschaftliche Erzeugnisse	9	-	-	9	-
01.7	Andere Erzeugnisse pflanzlichen Ursprungs	34	11	3	20	-
03	Erze, Steine u. Erden, sonst. Bergbauerzeugnisse	151	22	10	77	41
03.3	Düngemittelminerale	1	1	-	-	-
03.4	Salz, Natriumchlorid, Meerwasser	41	-	1	0	40
03.5	Steine und Erden, Sand, Kies, Ton, Torf	109	21	9	77	1
04	Nahrungs- und Genussmittel	46	8	8	20	9
04.3	Verarbeitetes Obst und Gemüse	1	1	-	-	-
04.6	Stärke, Stärkerzeugnisse, Futtermittel	45	8	8	20	9
05	Textilien, Bekleidung, Leder und Lederwaren	0	0	-	-	-
05.1	Textilien	0	0	-	-	-
07	Kokerei- und Mineralölerzeugnisse	91	79	3	0	8
07.1	Kokereierzeugnisse	2	-	2	-	-
07.2	Flüssige Mineralölerzeugnisse	89	79	2	-	8
07.4	Feste oder wachsartige Mineralölerzeugnisse	0	-	-	0	-
08	Chemische Erzeugnisse	74	6	23	40	4
08.1	Chemische Grundstoffe (mineralisch)	5	-	5	-	-
08.2	Chemische Grundstoffe (organisch)	6	-	1	5	-
08.3	Stickstoffverbindungen, Düngemittel	61	5	17	34	4
08.5	Pharmazeutische Erzeugnisse	1	-	-	1	-
08.6	Gummi- oder Kunststoffwaren	1	1	-	-	-
09	Sonst. Mineralerz. (Glas, Zement, Gips usw.)	7	-	-	1	6
09.1	Glas, Porzellan und keramische Erzeugnisse	0	-	-	0	-
09.3	Sonstige Baumaterialien und -erzeugnisse	6	-	-	0	6
10	Metalle und Metallerzeugnisse	9	0	8	0	-
10.1	Roheisen, Stahl, Ferrolegierungen	8	0	8	-	-
10.4	Stahl- und Leichtmetallbauerzeugnisse	0	0	-	-	-
10.5	Heizkessel, Waffen, sonstige Metallerzeugnisse	0	-	-	0	-
11	Maschinen u. Ausrüstungen, Haushaltsgeräte	2	0	-	2	-
11.4	Geräte d. Elektrizitätserzeugung u. -verteilung	0	0	-	0	-
11.8	Sonstige Maschinen	2	0	-	2	-
13	Möbel, Schmuck, Musikinstrumente	0	0	-	-	-
13.1	Möbel	0	0	-	-	-
14	Sekundärrohstoffe, Abfälle	32	5	14	13	-
14.2	Sonstige Abfälle u. Sekundärrohstoffe	32	5	14	13	-
16	Geräte und Material zur Güterbeförderung	2	1	-	1	-
16.1	Leere Container und Wechselbehälter	2	1	-	1	-
	Insgesamt	547	134	73	212	128

2.5 Güterumschlag nach Wasserstraßengebieten, Güterhauptgruppen und Hauptverkehrsbeziehungen von Januar bis Juli 2019

NST- 2007 Abteilung Gruppe	Güterabteilung/ Gütergruppe	Güter- umschlag insgesamt	Empfang		Versand	
			davon aus Häfen		davon nach Häfen	
			in Deutschland	im Ausland	in Deutschland	im Ausland
in 1 000 Tonnen						
Elbegebiet						
01	Erzeugnisse der Land- und Forstw., Fischerei	289	50	-	126	113
01.1	Getreide	196	1	-	82	113
01.5	Forstwirtschaftliche Erzeugnisse	1	-	-	1	-
01.7	Andere Erzeugnisse pflanzlichen Ursprungs	91	48	-	43	-
02	Kohle, rohes Erdöl und Erdgas	12	1	11	-	-
02.1	Kohle	12	1	11	-	-
03	Erze, Steine u. Erden, sonst. Bergbauerzeugnisse	302	13	5	283	-
03.4	Salz, Natriumchlorid, Meerwasser	5	-	5	-	-
03.5	Steine und Erden, Sand, Kies, Ton, Torf	297	13	-	283	-
04	Nahrungs- und Genussmittel	102	20	-	82	-
04.3	Verarbeitetes Obst und Gemüse	0	0	-	-	-
04.6	Stärke, Stärkeerzeugnisse, Futtermittel	102	20	-	82	-
04.7	Getränke	0	0	-	-	-
05	Textilien, Bekleidung, Leder und Lederwaren	1	1	-	0	-
05.1	Textilien	1	1	-	0	-
06	Holzwaren, Papier, Pappe, Druckerzeugnisse	0	-	-	-	0
06.1	Holz-, Kork- und Flechtwaren	0	-	-	-	0
07	Kokerei- und Mineralölerzeugnisse	612	488	14	11	99
07.2	Flüssige Mineralölerzeugnisse	612	488	14	11	99
08	Chemische Erzeugnisse	59	5	23	31	-
08.1	Chemische Grundstoffe (mineralisch)	5	1	4	0	-
08.2	Chemische Grundstoffe (organisch)	27	1	1	25	-
08.3	Stickstoffverbindungen, Düngemittel	26	3	18	5	-
08.5	Pharmazeutische Erzeugnisse	1	1	-	0	-
09	Sonstige Mineralerz. (Glas, Zement, Gips usw.)	13	1	-	8	5
09.1	Glas, Porzellan und keramische Erzeugnisse	0	0	-	-	-
09.3	Sonstige Baumaterialien und -erzeugnisse	13	1	-	8	5
10	Metalle und Metallerzeugnisse	25	6	18	1	0
10.1	Roheisen, Stahl, Ferrolegierungen	23	5	18	0	-
10.2	NE-Metalle, Halbzeug	0	0	-	-	-
10.4	Stahl- und Leichtmetallbauerzeugnisse	0	0	-	-	-
10.5	Heizkessel, Waffen, sonstige Metallerzeugnisse	1	-	-	1	0
11	Maschinen und Ausrüstungen, Haushaltsgeräte	16	1	0	14	1
11.4	Geräte der Elektrizitätserzeugung u. -verteilung	4	0	0	3	0
11.7	Medizin-, Mess- und steuerungst. Erzeugnisse	0	-	-	-	0
11.8	Sonstige Maschinen	12	0	-	11	1
12	Fahrzeuge	0	-	-	0	-
12.2	Sonstige Fahrzeuge	0	-	-	0	-
14	Sekundärrohstoffe, Abfälle	111	26	23	57	4
14.2	Sonstige Abfälle und Sekundärrohstoffe	111	26	23	57	4
16	Geräte und Material zur Güterbeförderung	1	1	-	1	-
16.1	Leere Container und Wechselbehälter	1	1	-	1	-
Zusammen		1 543	612	94	614	223

Noch 2.5 Güterumschlag nach Wasserstraßengebieten, Güterhauptgruppen und Hauptverkehrsbeziehungen von Januar bis Juli 2019

NST- 2007 Abteilung Gruppe	Güterabteilung/ Gütergruppe	Güter- umschlag insgesamt	Empfang		Versand	
			davon aus Häfen		davon nach Häfen	
			in Deutschland	im Ausland	in Deutschland	im Ausland
		in 1 000 Tonnen				
		Mittellandkanalgebiet				
01	Erzeugnisse der Land- und Forstw., Fischerei	476	68	11	237	160
01.1	Getreide	343	20	4	158	160
01.5	Forstwirtschaftliche Erzeugnisse	47	-	-	47	-
01.7	Andere Erzeugnisse pflanzlichen Ursprungs	85	47	7	31	-
02	Kohle, rohes Erdöl und Erdgas	4	1	3	-	-
02.1	Kohle	4	1	3	-	-
03	Erze, Steine u. Erden, sonst. Bergbauerzeugnisse	614	159	48	184	224
03.1	Eisenerze	3	-	-	3	-
03.2	NE-Metallerze	0	0	-	-	-
03.3	Düngemittelminerale	1	1	-	-	-
03.4	Salz, Natriumchlorid, Meerwasser	241	-	18	7	217
03.5	Steine und Erden, Sand, Kies, Ton, Torf	369	158	30	174	7
04	Nahrungs- und Genussmittel	137	28	31	53	25
04.3	Verarbeitetes Obst und Gemüse	4	4	-	0	-
04.6	Stärke, Stärkerzeugnisse, Futtermittel	132	24	31	52	25
04.8	Sonstige Nahrungsmittel	1	-	-	1	-
05	Textilien, Bekleidung, Leder und Lederwaren	1	1	-	0	-
05.1	Textilien	1	1	-	0	-
05.2	Bekleidung und Pelzwaren	0	0	-	-	-
06	Holzwaren, Papier, Pappe, Druckerzeugnisse	0	0	-	-	-
06.1	Holz-, Kork- und Flechtwaren	0	0	-	-	-
06.2	Papier, Pappe und Waren daraus	0	0	-	-	-
07	Kokerei- und Mineralölerzeugnisse	8	-	8	0	-
07.1	Kokereierzeugnisse	5	-	5	-	-
07.4	Feste oder wachsartige Mineralölerzeugnisse	3	-	3	0	-
08	Chemische Erzeugnisse	410	40	103	202	66
08.1	Chemische Grundstoffe (mineralisch)	35	3	29	-	2
08.3	Stickstoffverbindungen, Düngemittel	363	27	73	199	64
08.4	Basiskunststoffe, Kautschuk	0	-	-	0	-
08.5	Pharmazeutische Erzeugnisse	7	4	-	3	-
08.6	Gummi- oder Kunststoffwaren	5	5	-	-	-
09	Sonstige Mineralerz. (Glas, Zement, Gips usw.)	17	2	-	7	8
09.1	Glas, Porzellan u. ä. Erzeugnisse	7	0	-	3	3
09.2	Zement, Kalk, gebrannter Gips	4	-	-	4	-
09.3	Sonstige Baumaterialien und -erzeugnisse	6	1	-	0	5
10	Metalle und Metallerzeugnisse	39	1	36	2	-
10.1	Roheisen, Stahl, Ferrolegierungen	36	0	36	-	-
10.2	NE-Metalle, Halbzeug	0	0	-	0	-
10.5	Heizkessel, Waffen, sonstige Metallerzeugnisse	3	1	-	2	-

Noch 2.5 Güterumschlag nach Wasserstraßengebieten, Güterhauptgruppen und Hauptverkehrsbeziehungen von Januar bis Juli 2019

NST- 2007 Abteilung Gruppe	Güterabteilung/ Gütergruppe	Güter- umschlag insgesamt	Empfang		Versand	
			davon aus Häfen		davon nach Häfen	
			in Deutschland	im Ausland	in Deutschland	im Ausland
		in 1 000 Tonnen				
		noch Mittellandkanalgebiet				
11	Maschinen und Ausrüstungen, Haushaltsgeräte	1	1	-	0	-
11.4	Geräte d. Elektrizitätserzeugung und -verteilung	0	0	-	-	-
11.7	Medizin-, Mess- und steuerungst. Erzeugnisse	0	-	-	0	-
11.8	Sonstige Maschinen	1	1	-	0	-
13	Möbel, Schmuck, Musikinstrumente	1	1	-	-	-
13.1	Möbel	1	1	-	-	-
13.2	Sonstige Erzeugnisse	0	0	-	-	-
14	Sekundärrohstoffe, Abfälle	13	0	2	11	-
14.1	Hausmüll und kommunale Abfälle	0	-	-	0	-
14.2	Sonstige Abfälle und Sekundärrohstoffe	13	0	2	11	-
16	Geräte und Material zur Güterbeförderung	11	8	-	3	-
16.1	Leere Container und Wechselbehälter	11	8	-	3	-
16.2	Paletten und anderes Verpackungsmaterial	0	0	-	-	-
	Zusammen	1 732	309	241	699	483

Noch 2.5 Güterumschlag nach Wasserstraßengebieten, Güterhauptgruppen und Hauptverkehrsbeziehungen von Januar bis Juli 2019

NST- 2007 Abteilung Gruppe	Güterabteilung/ Gütergruppe	Güter- umschlag insgesamt	Empfang		Versand	
			davon aus Häfen		davon nach Häfen	
			in Deutschland	im Ausland	in Deutschland	im Ausland
		in 1 000 Tonnen				
		Wasserstraßengebiete insgesamt				
01	Erzeugnisse der Land- und Forstw., Fischerei	765	117	11	363	274
01.1	Getreide	539	22	4	240	274
01.5	Forstwirtschaftliche Erzeugnisse	49	-	-	49	-
01.7	Andere Erzeugnisse pflanzlichen Ursprungs	177	96	7	74	-
02	Kohle, rohes Erdöl und Erdgas	16	2	14	-	-
02.1	Kohle	16	2	14	-	-
03	Erze, Steine u. Erden, sonst. Bergbauerzeugnisse	916	172	53	467	224
03.1	Eisenerze	3	-	-	3	-
03.2	NE-Metallerze	0	0	-	-	-
03.3	Düngemittelminerale	1	1	-	-	-
03.4	Salz, Natriumchlorid, Meerwasser	246	-	23	7	217
03.5	Steine und Erden, Sand, Kies, Ton, Torf	665	171	30	457	7
04	Nahrungs- und Genussmittel	239	48	31	135	25
04.3	Verarbeitetes Obst und Gemüse	5	5	-	0	-
04.6	Stärke, Stärkeerzeugnisse, Futtermittel	234	43	31	135	25
04.7	Getränke	0	0	-	-	-
04.8	Sonstige Nahrungsmittel	1	-	-	1	-
05	Textilien, Bekleidung, Leder und Lederwaren	2	2	-	1	-
05.1	Textilien	2	2	-	1	-
05.2	Bekleidung und Pelzwaren	0	0	-	-	-
06	Holzwaren, Papier, Pappe, Druckerzeugnisse	0	0	-	-	0
06.1	Holz-, Kork- und Flechtwaren	0	0	-	-	0
06.2	Papier, Pappe und Waren daraus	0	0	-	-	-
07	Kokerei- und Mineralölerzeugnisse	620	488	22	12	99
07.1	Kokereierzeugnisse	5	-	5	-	-
07.2	Flüssige Mineralölerzeugnisse	612	488	14	11	99
07.4	Feste oder wachsartige Mineralölerzeugnisse	3	-	3	0	-
08	Chemische Erzeugnisse	469	45	126	232	66
08.1	Chemische Grundstoffe (mineralisch)	40	4	33	0	2
08.2	Chemische Grundstoffe (organisch)	27	1	1	25	-
08.3	Stickstoffverbindungen, Düngemittel	389	30	91	204	64
08.4	Basiskunststoffe, Kautschuk	0	-	-	0	-
08.5	Pharmazeutische Erzeugnisse	8	5	-	3	-
08.6	Gummi- oder Kunststoffwaren	5	5	-	-	-
09	Sonstige Mineralerz. (Glas, Zement, Gips usw.)	30	3	-	15	13
09.1	Glas, Porzellan und keramische Erzeugnisse	7	1	-	3	3
09.2	Zement, Kalk, gebrannter Gips	4	-	-	4	-
09.3	Sonstige Baumaterialien und -erzeugnisse	19	2	-	8	10
10	Metalle und Metallerzeugnisse	64	6	54	3	0
10.1	Roheisen, Stahl, Ferrolegierungen	60	5	54	0	-
10.2	NE-Metalle, Halbzeug	0	0	-	0	-
10.4	Stahl- und Leichtmetallbauerzeugnisse	0	0	-	-	-
10.5	Heizkessel, Waffen, sonstige Metallerzeugnisse	4	1	-	3	0

Noch 2.5 Güterumschlag nach Wasserstraßengebieten, Güterhauptgruppen und Hauptverkehrsbeziehungen von Januar bis Juli 2019

NST- 2007 Abteilung Gruppe	Güterabteilung/ Gütergruppe	Güter- umschlag insgesamt	Empfang		Versand	
			davon aus Häfen		davon nach Häfen	
			in Deutschland	im Ausland	in Deutschland	im Ausland
		in 1 000 Tonnen				
		noch Wasserstraßengebiete insgesamt				
11	Maschinen und Ausrüstungen, Haushaltsgeräte	17	2	0	14	1
11.4	Geräte d. Elektrizitätserzeugung und -verteilung	4	0	0	3	0
11.7	Medizin-, Mess- und steuerungst. Erzeugnisse	0	-	-	0	0
11.8	Sonstige Maschinen	13	1	-	11	1
12	Fahrzeuge	0	-	-	0	-
12.2	Sonstige Fahrzeuge	0	-	-	0	-
13	Möbel, Schmuck, Musikinstrumente	1	1	-	-	-
13.1	Möbel	1	1	-	-	-
13.2	Sonstige Erzeugnisse	0	0	-	-	-
14	Sekundärrohstoffe, Abfälle	123	27	25	68	4
14.1	Hausmüll und kommunale Abfälle	0	-	-	0	-
14.2	Sonstige Abfälle und Sekundärrohstoffe	123	27	25	68	4
16	Geräte und Material zur Güterbeförderung	12	8	-	4	-
16.1	Leere Container und Wechselbehälter	12	8	-	4	-
16.2	Paletten und eanderes Verpackungsmaterial	0	0	-	-	-
	Insgesamt	3 276	921	335	1 314	706

2.6 Containerumschlag nach Containerarten und Hauptverkehrsbeziehungen

Containerart	Einheit	Juni 2019	Juli 2019	Januar - Juli		
				2018	2019	Veränderung um %
		Verkehr innerhalb Deutschlands				
20-Fuß-Container beladen	Anzahl	494	486	3 854	3 538	-8,2
30-Fuß-Container beladen	Anzahl	-	-	5	-	x
40-Fuß-Container beladen	Anzahl	296	346	1 060	1 958	84,7
Container größer 40 Fuß beladen	Anzahl	5	-	19	5	-73,7
zusammen	TEU	1 097	1 178	6 024	7 465	23,9
darin beförderte Güter	Tonnen	19 766	20 793	123 112	138 741	12,7
20-Fuß-Container leer	Anzahl	317	388	2 813	2 679	-4,8
30-Fuß-Container leer	Anzahl	-	-	5	-	x
40-Fuß-Container leer	Anzahl	232	285	634	1 604	153,0
Container größer 40 Fuß leer	Anzahl	-	-	19	-	x
zusammen	TEU	781	958	4 131	5 887	42,5
Insgesamt	TEU	1 878	2 136	10 156	13 352	31,5
		Grenzüberschreitender Empfang und Versand				
20-Fuß-Container beladen	Anzahl	-	-	-	-	-
30-Fuß-Container beladen	Anzahl	-	-	-	-	-
40-Fuß-Container beladen	Anzahl	-	-	-	-	-
Container größer 40 Fuß beladen	Anzahl	-	-	-	-	-
zusammen	TEU	-	-	-	-	-
darin beförderte Güter	Tonnen	-	-	-	-	-
20-Fuß-Container leer	Anzahl	-	-	-	-	-
30-Fuß-Container leer	Anzahl	-	-	-	-	-
40-Fuß-Container leer	Anzahl	-	-	-	-	-
Container größer 40 Fuß leer	Anzahl	-	-	-	-	-
zusammen	TEU	-	-	-	-	-
Insgesamt	TEU	-	-	-	-	-
		Gesamtverkehr				
20-Fuß-Container beladen	Anzahl	494	486	3 854	3 538	-8,2
30-Fuß-Container beladen	Anzahl	-	-	5	-	x
40-Fuß-Container beladen	Anzahl	296	346	1 060	1 958	84,7
Container größer 40 Fuß beladen	Anzahl	5	-	19	5	-73,7
zusammen	TEU	1 097	1 178	6 024	7 465	23,9
darin beförderte Güter	Tonnen	19 766	20 793	123 112	138 741	12,7
20-Fuß-Container leer	Anzahl	317	388	2 813	2 679	-4,8
30-Fuß-Container leer	Anzahl	-	-	5	-	x
40-Fuß-Container leer	Anzahl	232	285	634	1 604	153,0
Container größer 40 Fuß leer	Anzahl	-	-	19	-	x
zusammen	TEU	781	958	4 131	5 887	42,5
Insgesamt	TEU	1 878	2 136	10 156	13 352	31,5

2.7 Containerumschlag nach Wasserstraßengebieten, Containerart, Anzahl und TEU im Juli und Januar bis Juli 2019

Containerart	Einheit	Empfang		Versand		Insgesamt		
		2018	2019	2018	2019	2018	2019	Veränderung um %
		Juli Elbegebiet						
20-Fuß-Container	Anzahl	168	147	104	126	272	273	0,4
30-Fuß-Container	Anzahl	5	-	5	-	10	-	x
40-Fuß-Container	Anzahl	10	4	4	4	14	8	-42,9
Container größer 40 Fuß	Anzahl	19	-	19	-	38	-	x
Zusammen	TEU	238	155	162	134	401	289	-27,8
		Mittellandkanalgebiet						
20-Fuß-Container	Anzahl	237	317	225	284	462	601	30,1
30-Fuß-Container	Anzahl	-	-	-	-	-	-	-
40-Fuß-Container	Anzahl	35	289	96	334	131	623	x
Container größer 40 Fuß	Anzahl	-	-	-	-	-	-	-
Zusammen	TEU	307	895	417	952	724	1 847	155,1
		Wasserstraßengebiete insgesamt						
20-Fuß-Container	Anzahl	405	464	329	410	734	874	19,1
30-Fuß-Container	Anzahl	5	-	5	-	10	-	x
40-Fuß-Container	Anzahl	45	293	100	338	145	631	x
Container größer 40 Fuß	Anzahl	19	-	19	-	38	-	x
Insgesamt	TEU	545	1 050	579	1 086	1 125	2 136	90,0
		Januar - Juli Elbegebiet						
20-Fuß-Container	Anzahl	905	602	850	415	1 755	1 017	-42,1
30-Fuß-Container	Anzahl	5	-	5	-	10	-	x
40-Fuß-Container	Anzahl	60	109	15	88	75	197	162,7
Container größer 40 Fuß	Anzahl	19	5	19	-	38	5	-86,8
Zusammen	TEU	1 075	831	930	591	2 006	1 422	-29,1
		Mittellandkanalgebiet						
20-Fuß-Container	Anzahl	2 409	2 564	2 504	2 636	4 913	5 200	5,8
30-Fuß-Container	Anzahl	-	-	-	-	-	-	-
40-Fuß-Container	Anzahl	654	1 599	965	1 766	1 619	3 365	107,8
Container größer 40 Fuß	Anzahl	-	-	-	-	-	-	-
Zusammen	TEU	3 717	5 762	4 434	6 168	8 151	11 930	46,4
		Wasserstraßengebiete insgesamt						
20-Fuß-Container	Anzahl	3 314	3 166	3 354	3 051	6 668	6 217	-6,8
30-Fuß-Container	Anzahl	5	-	5	-	10	-	x
40-Fuß-Container	Anzahl	714	1 708	980	1 854	1 694	3 562	110,3
Container größer 40 Fuß	Anzahl	19	5	19	-	38	5	-86,8
Insgesamt	TEU	4 792	6 593	5 364	6 759	10 157	13 352	31,5

**2.8 Containerumschlag nach Wasserstraßengebieten, Containerart, Anzahl, TEU und Hauptverkehrsbeziehungen
im Juli und Januar bis Juli 2019**

Containerart	Einheit	Container- umschlag insgesamt	Empfang		Versand	
			davon aus Häfen		davon nach Häfen	
			in Deutschland	im Ausland	in Deutschland	im Ausland
			Juli			
			Elbegebiet			
20-Fuß-Container	Anzahl	273	147	-	126	-
30-Fuß-Container	Anzahl	-	-	-	-	-
40-Fuß-Container	Anzahl	8	4	-	4	-
Container größer 40 Fuß	Anzahl	-	-	-	-	-
Zusammen	TEU	289	155	-	134	-
			Mittellandkanalgebiet			
20-Fuß-Container	Anzahl	601	317	-	284	-
30-Fuß-Container	Anzahl	-	-	-	-	-
40-Fuß-Container	Anzahl	623	289	-	334	-
Container größer 40 Fuß	Anzahl	-	-	-	-	-
Zusammen	TEU	1 847	895	-	952	-
			Wasserstraßengebiete insgesamt			
20-Fuß-Container	Anzahl	874	464	-	410	-
30-Fuß-Container	Anzahl	-	-	-	-	-
40-Fuß-Container	Anzahl	631	293	-	338	-
Container größer 40 Fuß	Anzahl	-	-	-	-	-
Insgesamt	TEU	2 136	1 050	-	1 086	-
			Januar - Juli			
			Elbegebiet			
20-Fuß-Container	Anzahl	1 017	602	-	415	-
30-Fuß-Container	Anzahl	-	-	-	-	-
40-Fuß-Container	Anzahl	197	109	-	88	-
Container größer 40 Fuß	Anzahl	5	5	-	-	-
Zusammen	TEU	1 422	831	-	591	-
			Mittellandkanalgebiet			
20-Fuß-Container	Anzahl	5 200	2 564	-	2 636	-
30-Fuß-Container	Anzahl	-	-	-	-	-
40-Fuß-Container	Anzahl	3 365	1 599	-	1 766	-
Container größer 40 Fuß	Anzahl	-	-	-	-	-
Zusammen	TEU	11 930	5 762	-	6 168	-
			Wasserstraßengebiete insgesamt			
20-Fuß-Container	Anzahl	6 217	3 166	-	3 051	-
30-Fuß-Container	Anzahl	-	-	-	-	-
40-Fuß-Container	Anzahl	3 562	1 708	-	1 854	-
Container größer 40 Fuß	Anzahl	5	5	-	-	-
Insgesamt	TEU	13 352	6 593	-	6 759	-

3. Schiffsverkehr auf Binnenwasserstraßen Sachsen-Anhalts

3.1 Schiffsverkehr nach Monaten

Zeitraum	2019			2018	Veränderung 2019/2018 um %
	Schiffe beladen	Schiffe unbeladen	Schiffe insgesamt	Schiffe insgesamt	
Januar	537	466	1 003	1 016	-1,3
Februar	499	445	944	842	12,1
März	529	454	983	962	2,2
April	541	466	1 007	1 073	-6,2
Mai	506	426	932	1 066	-12,6
Juni	511	450	961	1 061	-9,4
Juli	567	511	1 078	1 126	-4,3
August	1 042	...
September	887	...
Oktober	1 105	...
November	1 048	...
Dezember	811	...
Insgesamt	12 039	...

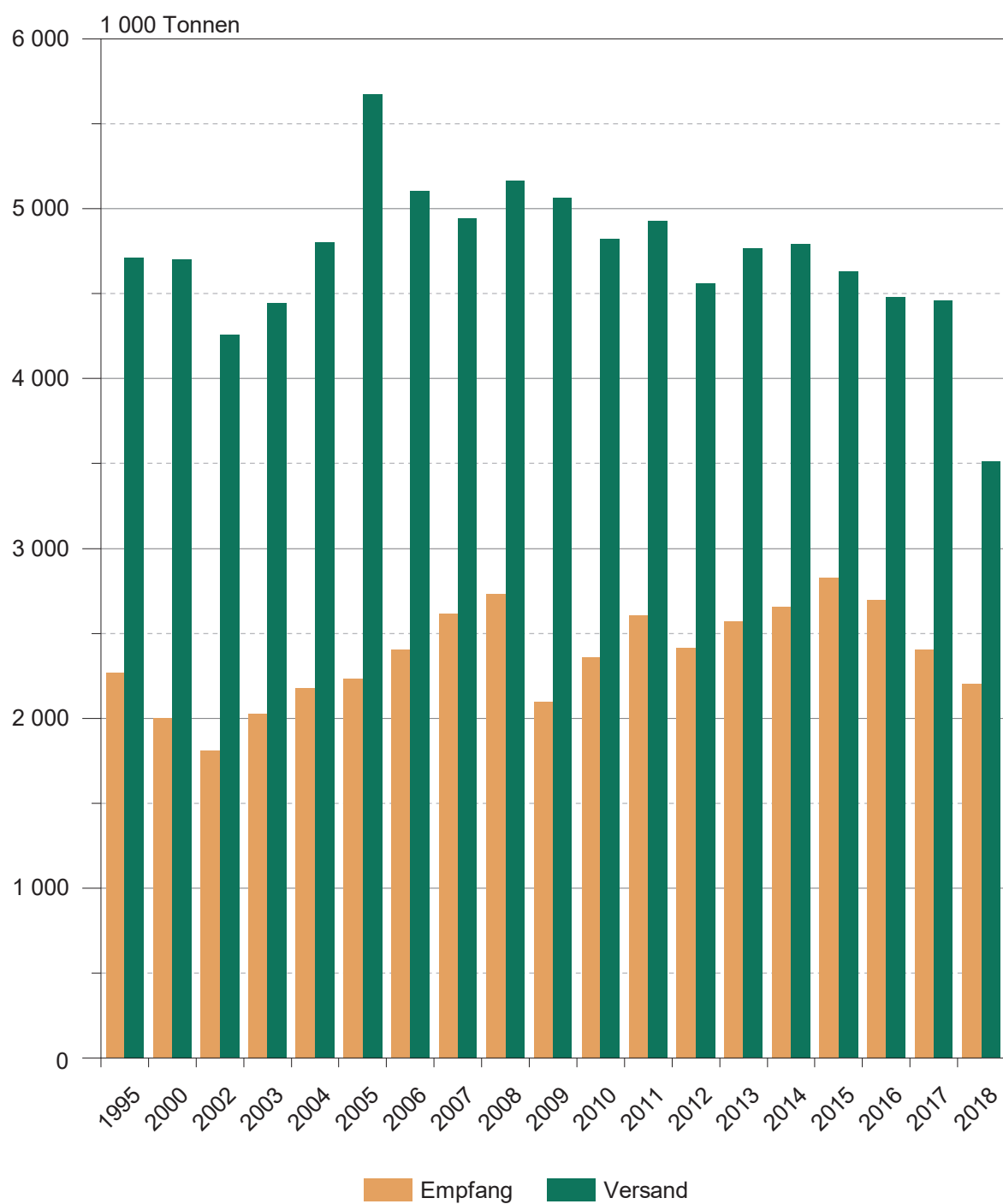
3.2 Schiffsverkehr nach Wasserstraßengebieten, Beladungszustand und Flagge im Juli 2019

Flagge	Schiffe mit eigenem Antrieb					Schiffe ohne eigenen Antrieb				
	beladen			unbeladen		beladen			unbeladen	
	Anzahl	Trag- fähigkeit 1 000 t	Aus-/Ein- ladungen 1 000 t	Anzahl	Trag- fähigkeit 1 000 t	Anzahl	Trag- fähigkeit 1 000 t	Aus-/Ein- ladungen 1 000 t	Anzahl	Trag- fähigkeit 1 000 t
Elbegebiet										
Deutschland	173	244	166	170	238	24	17	15	24	17
Niederlande	48	72	54	47	71	2	2	2	2	2
Belgien	2	3	2	2	3	-	-	-	-	-
Tschechien	8	11	9	8	11	3	3	3	3	3
Polen	10	11	9	10	11	17	10	8	17	10
Zusammen	241	341	241	237	334	46	33	27	46	33
Mittellandkanalgebiet										
Deutschland	108	160	111	81	114	18	30	10	5	8
Niederlande	110	144	122	103	135	1	1	1	1	1
Belgien	2	2	2	2	2	-	-	-	-	-
Tschechien	16	17	15	13	14	6	6	5	6	6
Polen	14	13	11	12	11	5	3	2	5	3
Zusammen	250	336	261	211	276	30	41	18	17	18
Wasserstraßengebiete insgesamt										
Deutschland	281	404	277	251	353	42	48	24	29	25
Niederlande	158	216	176	150	206	3	3	3	3	3
Belgien	4	5	4	4	5	-	-	-	-	-
Tschechien	24	28	23	21	25	9	9	8	9	9
Polen	24	24	21	22	22	22	14	10	22	14
Insgesamt	491	678	502	448	610	76	74	45	63	51

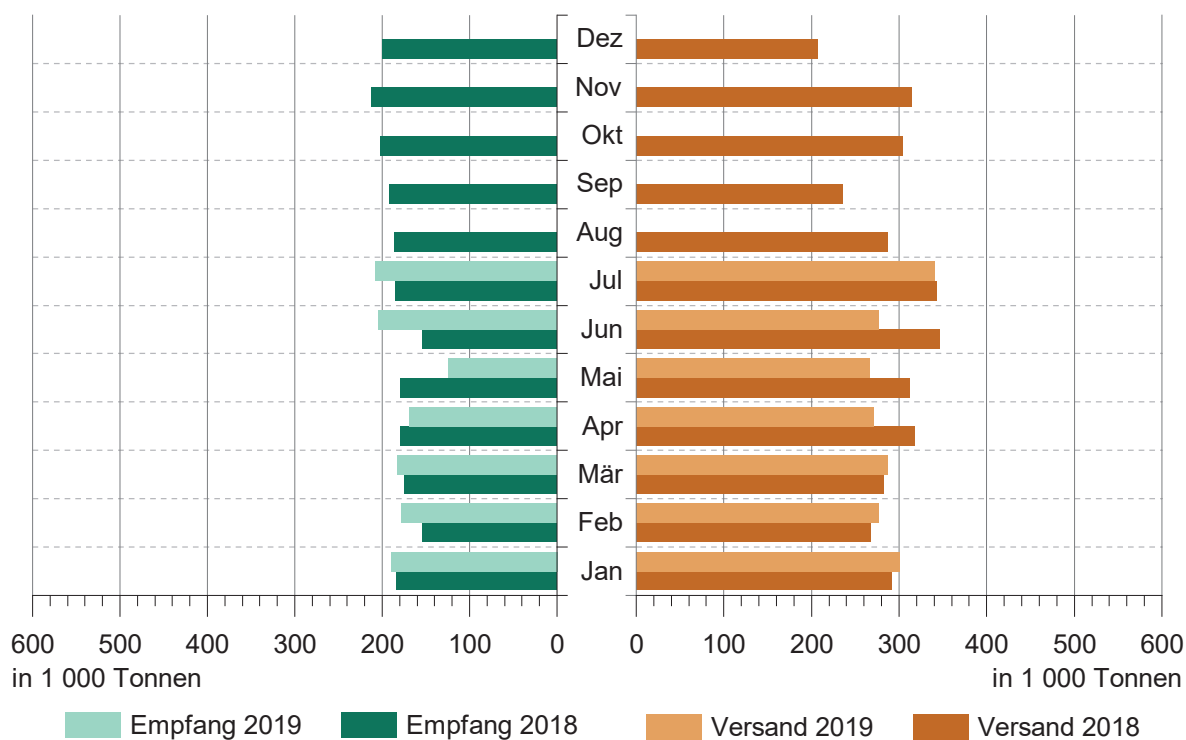
3.3 Schiffsverkehr nach Wasserstraßengebieten, Beladungszustand und Flagge Januar bis Juli 2019

Flagge	Schiffe mit eigenem Antrieb					Schiffe ohne eigenen Antrieb				
	beladen			unbeladen		beladen			unbeladen	
	Anzahl	Trag- fähigkeit 1 000 t	Aus-/Ein- ladungen 1 000 t	Anzahl	Trag- fähigkeit 1 000 t	Anzahl	Trag- fähigkeit 1 000 t	Aus-/Ein- ladungen 1 000 t	Anzahl	Trag- fähigkeit 1 000 t
Elbegebiet										
Deutschland	1 115	1 525	986	1 057	1 452	186	116	72	161	103
Niederlande	274	369	281	263	351	2	2	2	2	2
Belgien	16	24	17	16	24	-	-	-	-	-
Luxemburg	3	4	4	3	4	-	-	-	-	-
Frankreich	1	1	1	1	1	-	-	-	-	-
Tschechien	51	63	40	49	61	22	21	12	22	21
Polen	121	101	79	121	101	112	63	49	112	63
Zusammen	1 581	2 087	1 408	1 510	1 993	322	202	136	297	189
Mittellandkanalgebiet										
Deutschland	812	1 158	818	604	824	99	169	52	15	25
Niederlande	568	720	613	515	654	4	4	3	3	3
Belgien	11	15	12	10	12	-	-	-	-	-
Frankreich	1	1	1	1	1	-	-	-	-	-
Tschechien	108	121	97	92	104	22	20	13	21	19
Polen	142	135	111	132	125	20	13	11	18	10
Zusammen	1 642	2 150	1 653	1 354	1 720	145	206	80	57	57
Wasserstraßengebiete insgesamt										
Deutschland	1 927	2 683	1 804	1 661	2 275	285	286	124	176	128
Niederlande	842	1 089	894	778	1 005	6	6	5	5	5
Belgien	27	38	29	26	36	-	-	-	-	-
Luxemburg	3	4	4	3	4	-	-	-	-	-
Frankreich	2	2	2	2	2	-	-	-	-	-
Tschechien	159	184	137	141	164	44	41	26	43	40
Polen	263	236	190	253	226	132	76	61	130	73
Insgesamt	3 223	4 237	3 060	2 864	3 713	467	408	215	354	246

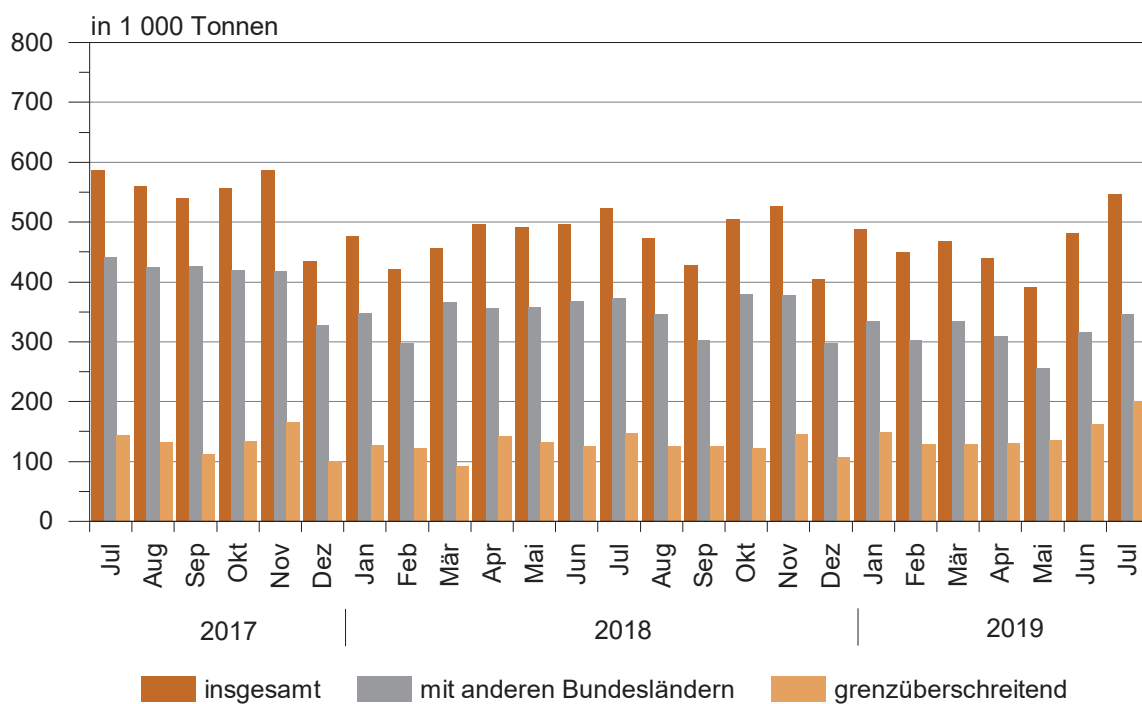
Güterumschlag auf Binnenwasserstraßen 1995 - 2018



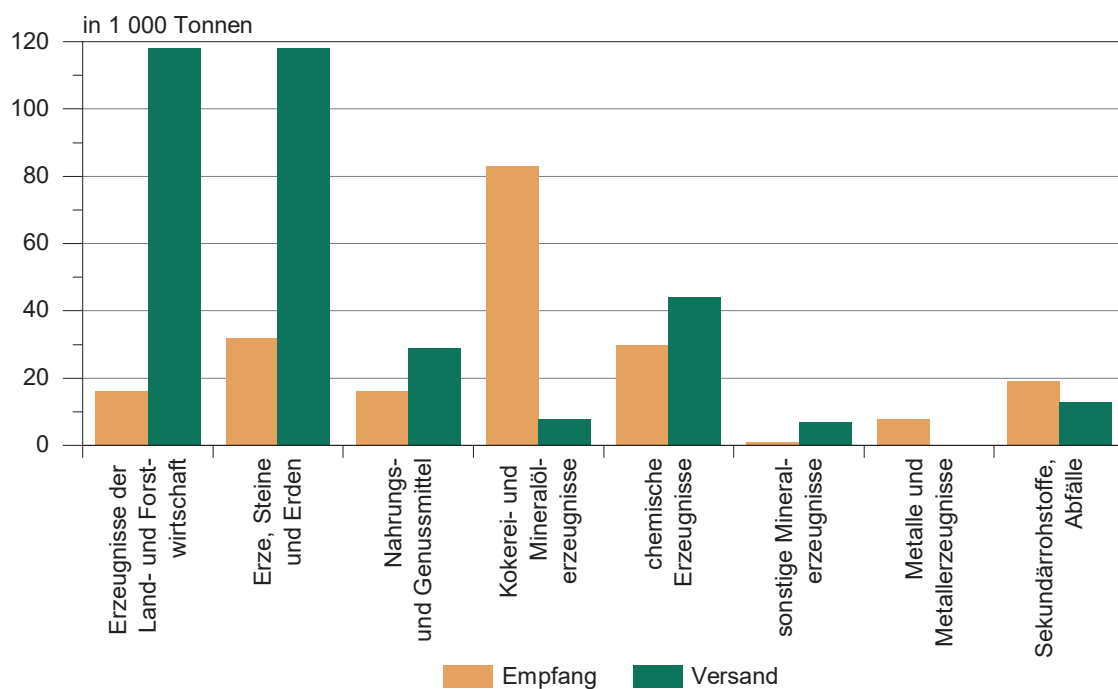
Güterumschlag auf Binnenwasserstraßen von Januar 2018 bis Juli 2019



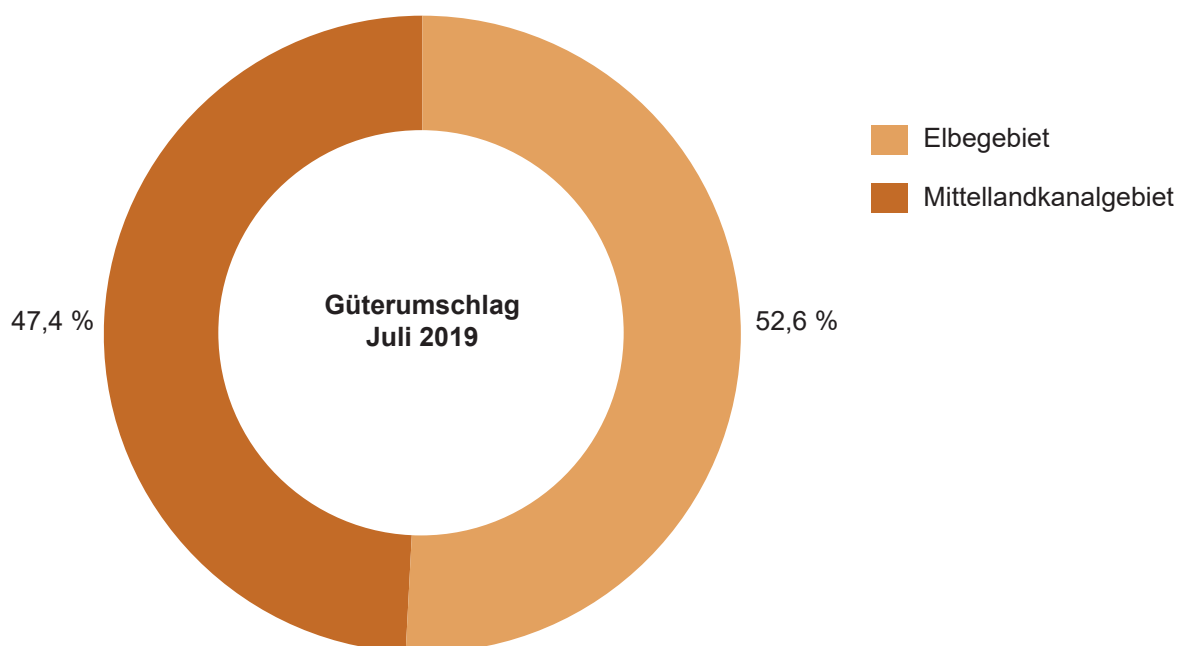
Güterverkehr nach Hauptverkehrsbeziehungen von Juli 2017 bis Juli 2019



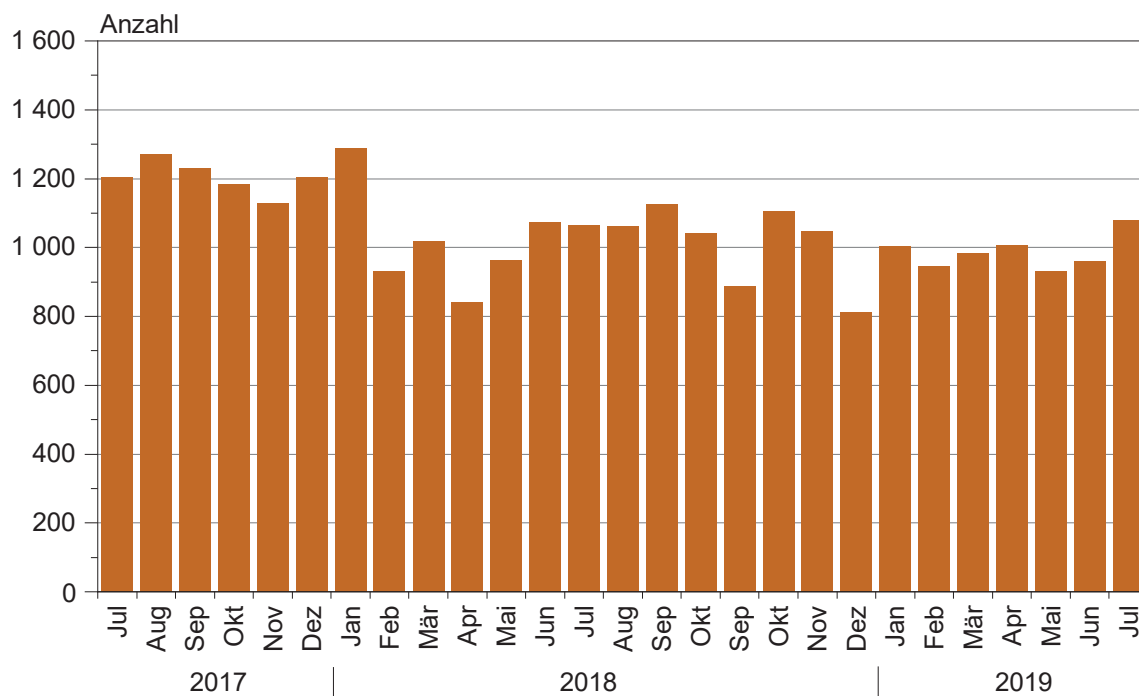
Güterumschlag nach ausgewählten Güterabteilungen im Juli 2019



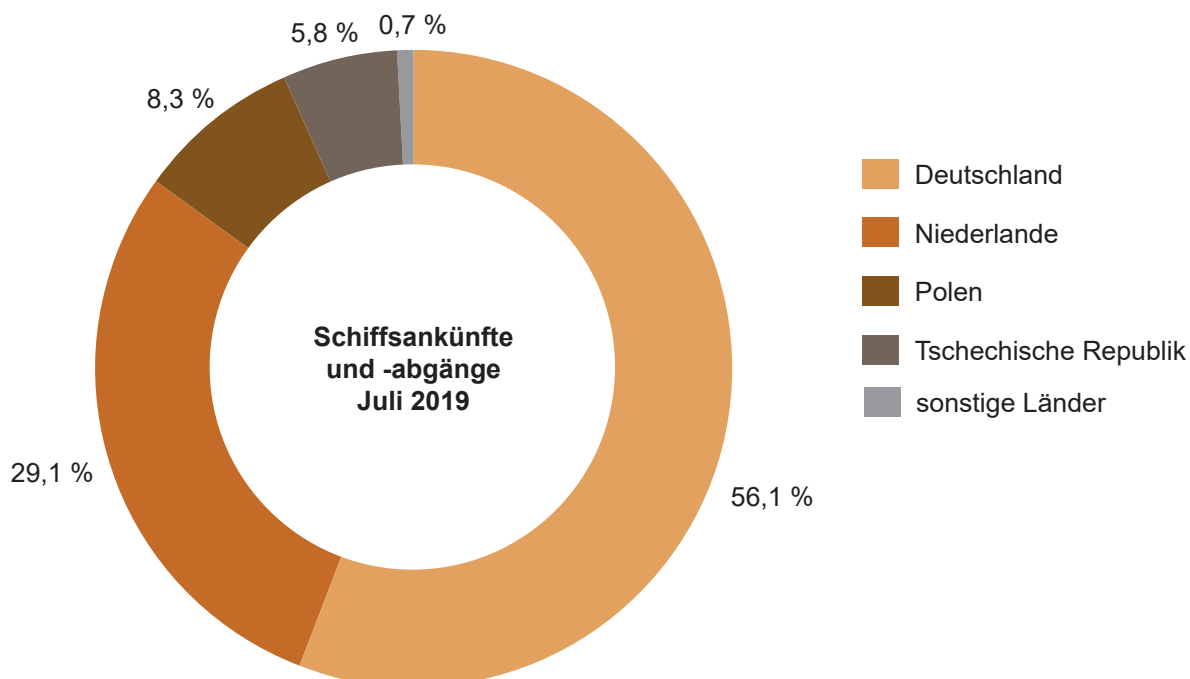
Güterumschlag nach Wasserstraßengebieten im Juli 2019



Schiffsankünfte und -abgänge nach Monaten von Juli 2017 bis Juli 2019



Schiffsankünfte und -abgänge nach Herkunftsländern im Juli 2019



Einheitliches Güterverzeichnis der Verkehrsstatistiken (NST-2007)

Abteilung	Bezeichnung
01	Erzeugnisse der Land- und Forstwirtschaft sowie der Fischerei
02	Kohle, rohes Erdöl und Erdgas
03	Erze, Steine und Erden, sonstige Bergbauerzeugnisse; Torf; Uran- und Thoriumerze
04	Nahrungs- und Genußmittel
05	Textilien und Bekleidung; Leder und Lederwaren
06	Holz sowie Holz-, Kork- und Flechtwaren (ohne Rohholz und Möbel); Papier, Pappe und Waren daraus; Verlags- und Druckerzeugnisse, bespielte Ton-, Bild- und Datenträger
07	Kokereierzeugnisse und Mineralölerzeugnisse
08	Chemische Erzeugnisse und Chemiefasern; Gummi- und Kunststoffwaren; Spalt- und Brutstoffe
09	Sonstige Mineralerzeugnisse (Glas, Zement, Gips usw.)
10	Metalle und Halbzeug daraus; Metallerzeugnisse, ohne Maschinen und Geräte
11	Maschinen und Ausrüstungen a. n. g.; Büromaschinen, Datenverarbeitungsgeräte und -einrichtungen; Geräte der Elektrizitätserzeugung und -verteilung u. Ä.; Nachrichtentechnik, Rundfunk- und Fernsehgeräte sowie elektronische Bauelemente; Medizin-, Mess-, steuerungs- und regelungstechnische Erzeugnisse; optische Erzeugnisse; Uhren
12	Fahrzeuge
13	Möbel, Schmuck, Musikinstrumente, Sportgeräte, Spielwaren und sonstige Erzeugnisse
14	Sekundärrohstoffe, kommunale Abfälle und sonstige Abfälle
15	Post, Pakete
16	Geräte und Material für die Güterbeförderung
17	Im Rahmen von privaten und gewerblichen Umzügen beförderte Güter; von den Fahrgästen getrennt befördertes Gepäck; zum Zwecke der Reparatur bewegte Fahrzeuge ; sonstige nichtmarktbestimmte Güter a. n. g.
18	Sammelgut: eine Mischung verschiedener Arten von Gütern, die zusammen befördert werden
19	Nicht identifizierbare Güter: Güter, die sich aus irgendeinem Grund nicht genau bestimmen lassen und daher nicht den Gruppen 01 - 16 zugeordnet werden können
20	Sonstige Güter a. n. g.

a. n. g. anderweitig nicht genannt

Bei Rückfragen erreichen Sie uns unter:

Telefon: (0345) 2318-0

Ansprechpartner/-in: (0345) 2318-436, 414

Telefax: (0345) 2318-930

 E-Mail: steffi.schulze-habicht@stala.mi.sachsen-anhalt.de

 Bitte beachten Sie bei der Beantwortung der Fragen die Erläuterungen zu **1** bis **6** auf Seite 2 in dieser Unterlage. Weitere allgemeine Hinweise entnehmen Sie bitte dem beigefügten Merkblatt.

Vielen Dank für Ihre Mitarbeit.

15

Paginiernummer (bei Rückfragen bitte angeben)

noch: 3 Fahrtroute/Benutzte Wasserstraßen

 Welche von den nachstehend genannten Wasserstraßen oder Punkten werden auf der Fahrt zum Ausladehafen der Güter – bei mehreren Ausladehäfen, dem weitest entfernten – passiert? **2**

 Bitte ankreuzen.
 Mehrfachnennungen möglich.

 Emmerich (Rhein) ☐

 Schleuse Friedrichsfeld
 (Wesel-Datteln-Kanal) ☐

 Schleuse Koblenz (Mosel) ☐

 Seegrenze Ems/Übergang Delfzijl ☐

 Seegrenze Weser ☐

 Schleuse Brunsbüttel
 (Nord-Ostsee-Kanal) ☐

 Schleuse Geesthacht (Elbe) ☐

 Schleuse Oldenburg (Küstenkanal) ☐

 Elbe-Seitenkanal ☐

 Schleuse Plau
 (Müritz-Elde-Wasserstraße) ☐

 Schleuse Havelberg (Untere Havel) ☐

 Schleuse Parey
 (Pareyer Verbindungskanal) ☐

 Schleuse Niegripp (Elbe-Havel-Kanal) ☐

 Schleuse Schönwalde (Havel-Kanal) ☐

 Schleuse Plötensee
 (Berlin-Spandauer-Schiffahrtskanal) ☐

 Hansabrücke (Spree-Oder-Wasserstraße) ☐

 Unterschleuse (Landwehrkanal) ☐

 Schleuse Kleinmachnow (Teltow-Kanal) ☐

 Schleuse Eisenhüttenstadt (Oder) ☐

 Straßenbrücke Schwedt (Hohensaaten-
 Friedrichthaler-Wasserstraße) ☐

 Schleuse Jochenstein (Donau) ☐

Güterverkehrsstatistik der Binnenschifffahrt – Zählkarte Abgang

Name des Schiffes:

Name des Schiffsführers:

Wohnort des Schiffsführers:

Telefon, Telefax und/oder E-Mail-Adresse der für Rückfragen zur Verfügung stehenden Person (freiwillige Angabe):

Meldehafen: Einladehafen, Ladeplatz oder Strom mit km Angabe

1 Schiffsmerkmale

 Amtliche Schiffsnummer/SUK-Nr. (bei seegehenden Schiffen/Rufzeichen)

 Flagge/Registerstaat

 Tragfähigkeit
 (Eichtonnen ohne Dezimale)

1.1 Schiffsgattung

Bitte nur ein Feld ankreuzen.

 Gütermotorschiff ☐

 Güterleichter
 (Güterschiff ohne Selbstantrieb) ☐

 Tankmotorschiff ☐

 Tankleichter
 (Tankschiff ohne Selbstantrieb) ☐

 Containerschiff ☐

 Sonstiges Güterschiff ☐

2 Abgang

 Abgegangen am:
 (Tag, Monat und Jahr,
 z. B. 07/09/2017) / /

 Bei Reihenfahrten: **1** mal im Monat

3 Fahrtroute/Benutzte Wasserstraßen

 Wird bei der Fahrt auch die
 See befahren? ☐ Ja ☐ Nein

 Wurden im Meldehafen Güter
 ausgeladen? ☐ Ja ☐ Nein

 Wurde zwischen dem Meldehafen
 und dem letzten Hafen Ladung
 transportiert? ☐ Ja ☐ Nein

Erläuterungen zum Fragebogen

- 1** Für den Verkehr von Schiffen, die im Berichtsmonat eine häufig wiederkehrende Verbindung zwischen zwei gleichen Häfen unterhalten, kann die Zählkarte monatlich als Sammelzählkarte angelegt werden. Voraussetzung dabei ist, dass auf allen Fahrten immer die gleichen Güter in gleicher Ladungsart bzw. gleichen Ladungseinheiten befördert werden. In diesem Fall ist das Tagesdatum frei zu lassen und in das Feld „Bei Reihenfahrten“ einzutragen, wie oft das Schiff im Berichtsmonat angekommen oder abgegangen ist.

Abschnitt 4 der Zählkarte („Im Meldehafen geladene Güter, Ladungsarten und Ladungseinheiten“) ist dann ebenso auszufüllen wie bei Nicht-Reihenfahrten. Bei der „Menge in Tonnen“ ist allerdings die **Gesamtsumme aller bei diesen Fahrten** beförderten Güter (je Güterart) einzutragen. Gleiches gilt – sofern Güter in Ladungseinheiten befördert werden (LA-Codes 40–51) – auch für das Feld „Anzahl der Ladungseinheiten“, das die **Stückzahl der Ladungseinheiten aller Fahrten** (je Ladungsart bzw. Ladungseinheit) zusammen beinhalten soll.

- 2** Diese Angaben dienen der maschinellen Ermittlung der Verkehrsleistung (Güteraufkommen, Tonnen- und Schiffskilometer) auf den einzelnen Wasserstraßen.

- 3** Die Bezeichnung der Güter erfolgt nach der NST-2007 (einheitliches Güterverzeichnis für die Verkehrsstatistik – 2007). Sammelbezeichnungen wie Getreide, Erze, Eisen usw. sind nicht zulässig; die Güter

sind genauer zu benennen, z. B. Weizen, Roggen, Eisenerze, Walzstahl usw. Markenbezeichnungen sind nicht zu verwenden. Für jede Güterart ist eine separate Zeile vorgesehen. Wird allerdings eine Güterart geladen, die in mehreren Häfen gelöscht wird, so sind so viele Zeilen auszufüllen, wie Ausladehäfen bei der betreffenden Güterart vorkommen.

Bei leeren Ladungseinheiten sind je Ladungsart ebenfalls Zeilen anzulegen, in der die Felder „Güterart“, „Gefahrgut“ und „Menge in Tonnen“ leer bleiben und nur die Ladungsart, Ein- bzw. Ausladehafen sowie die Anzahl der leeren Ladungseinheiten angegeben werden.

- 4** Ausladehafen ist der Ort, an dem das Gut ausgeladen werden soll. Beim Abgang von Schiffsleichtern nach Übersee ist jedoch nicht der Hafen in Übersee als Ausladehafen anzuschreiben, sondern der deutsche Seehafen (z. B. Bremerhaven) oder ein Rheinmündungshafen, in dem der Schiffsleichter vom Trägerschiff aufgenommen wird.

- 5** Anzugeben ist das Bruttogewicht – in Tonnen – der jeweiligen Güterart einschließlich Verpackung, jedoch **ohne Eigengewichte der Ladungseinheiten**.

- 6** Anzugeben sind hier die in der untenstehenden Liste zutreffenden zweistelligen Codes (z. B. der Code 42 bei 40-Fuß-Containern).

4 Im Meldehafen geladene Güter, Ladungsarten und Ladungseinheiten

Güterart 3	Ausladehafen 4	Gefahr- gut: ja	Menge in Tonnen 5	Ladungs- art 6	Anzahl der Ladungseinheiten
		<input type="checkbox"/>			
		<input type="checkbox"/>			
		<input type="checkbox"/>			
		<input type="checkbox"/>			
		<input type="checkbox"/>			
		<input type="checkbox"/>			
		<input type="checkbox"/>			
		<input type="checkbox"/>			
		<input type="checkbox"/>			
		<input type="checkbox"/>			
		<input type="checkbox"/>			
		<input type="checkbox"/>			
		<input type="checkbox"/>			
		<input type="checkbox"/>			
		<input type="checkbox"/>			
		<input type="checkbox"/>			
		<input type="checkbox"/>			
		<input type="checkbox"/>			

Massengut	Stückgut	Container
10 = unverpacktes flüssiges Massengut 20 = unverpacktes festes Schüttgut	30 = unverpacktes oder konventionell verpacktes Stückgut (nicht auf RO-RO-Einheiten; einschließlich kleiner Container < 20 Fuß)	40 = 20-Fuß-Container 41 = Container zwischen 20 und 40 Fuß 42 = 40-Fuß-Container 43 = Container größer als 40 Fuß 44 = Sonstige Großcontainer
Fahrzeuge als Transportmittel (RO-RO-Einheiten)	Sonstige Ladungsarten	
50 = Straßengüterfahrzeuge einschl. deren Anhänger sowie Anhänger von Straßengüterfahrzeugen 51 = Wechselbrücken/-behälter	99 = Sonstiges	

Bei Rückfragen erreichen Sie uns unter:

Telefon: (0345) 2318-0

Ansprechpartner/-in: (0345) 2318-436, 414

Telefax: (0345) 2318-930

E-Mail: steffi.schulze-habicht@stala.mi.sachsen-anhalt.de

 Bitte beachten Sie bei der Beantwortung der Fragen die Erläuterungen zu **1** bis **6** auf Seite 2 in dieser Unterlage. Weitere allgemeine Hinweise entnehmen Sie bitte dem beigefügten Merkblatt.

Vielen Dank für Ihre Mitarbeit.

15

Paginiernummer (bei Rückfragen bitte angeben)

noch: 3 Fahrtroute/Benutzte Wasserstraßen

 Welche von den nachstehend genannten Wasserstraßen oder Punkten wurden auf der Fahrt vom Einladehafen der Güter – bei mehreren Einladehäfen, dem weitest entfernten – passiert? **2**

 Bitte ankreuzen.
 Mehrfachnennungen möglich.

 Emmerich (Rhein) ☐

 Schleuse Friedrichsfeld
 (Wesel-Datteln-Kanal) ☐

 Schleuse Koblenz (Mosel) ☐

 Seegrenze Ems/Übergang Delfzijl ☐

 Seegrenze Weser ☐

 Schleuse Brunsbüttel
 (Nord-Ostsee-Kanal) ☐

 Schleuse Geesthacht (Elbe) ☐

 Schleuse Oldenburg (Küstenkanal) ☐

 Elbe-Seitenkanal ☐

 Schleuse Plau
 (Müritz-Elde-Wasserstraße) ☐

 Schleuse Havelberg (Untere Havel) ☐

 Schleuse Parey
 (Pareyer Verbindungskanal) ☐

 Schleuse Niegripp (Elbe-Havel-Kanal) ☐

 Schleuse Schönwalde (Havel-Kanal) ☐

 Schleuse Plötensee
 (Berlin-Spandauer-Schiffahrtskanal) ☐

 Hansabrücke (Spree-Oder-Wasserstraße) ☐

 Unterschleuse (Landwehrkanal) ☐

 Schleuse Kleinmachnow (Teltow-Kanal) ☐

 Schleuse Eisenhüttenstadt (Oder) ☐

 Straßenbrücke Schwedt (Hohensaaten-
 Friedrichthaler-Wasserstraße) ☐

 Schleuse Jochenstein (Donau) ☐

Güterverkehrsstatistik der Binnenschifffahrt – Zählkarte Ankunft

Name des Schiffes:

Name des Schiffsführers:

Wohnort des Schiffsführers:

Telefon, Telefax und/oder E-Mail-Adresse der für Rückfragen zur Verfügung stehenden Person (freiwillige Angabe):

Meldehafen: Ausladehafen, Ladeplatz oder Strom mit km Angabe

1 Schiffsmerkmale

 Amtliche Schiffsnummer/SUK-Nr. (bei seegehenden Schiffen/Rufzeichen)

 Flagge/Registerstaat

 Tragfähigkeit
 (Eichtonnen ohne Dezimale)

1.1 Schiffsgattung

Bitte nur ein Feld ankreuzen.

 Gütermotorschiff ☐

 Güterleichter
 (Güterschiff ohne Selbstantrieb) ☐

 Tankmotorschiff ☐

 Tankleichter
 (Tankschiff ohne Selbstantrieb) ☐

 Containerschiff ☐

 Sonstiges Güterschiff ☐

2 Ankunft

 Angekommen am:
 (Tag, Monat und Jahr,
 z. B. 07/09/2017) / / 20

 Bei Reihenfahrten: **1** mal im Monat

3 Fahrtroute/Benutzte Wasserstraßen

 Wurde bei der Fahrt auch die
 See befahren? ☐ Ja ☐ Nein

 Werden im Meldehafen Güter
 eingeladen? ☐ Ja ☐ Nein

 Wird zwischen dem Meldehafen
 und dem nächsten Hafen Ladung
 transportiert? ☐ Ja ☐ Nein

Erläuterungen zum Fragebogen

- 1

Für den Verkehr von Schiffen, die im Berichtsmonat eine häufig wiederkehrende Verbindung zwischen zwei gleichen Häfen unterhalten, kann die Zählkarte monatlich als Sammelzählkarte angelegt werden. Voraussetzung dabei ist, dass auf allen Fahrten immer die gleichen Güter in gleicher Ladungsart bzw. gleichen Ladungseinheiten befördert werden. In diesem Fall ist das Tagesdatum frei zu lassen und in das Feld „Bei Reihenfahrten“ einzutragen, wie oft das Schiff im Berichtsmonat angekommen oder abgegangen ist.

Abschnitt 4 der Zählkarte („Im Meldehafen gelöschte Güter, Ladungsarten und Ladungseinheiten“) ist dann ebenso auszufüllen wie bei Nicht-Reihenfahrten. Bei der „Menge in Tonnen“ ist allerdings die **Gesamtsumme aller bei diesen Fahrten** beförderten Güter (je Güterart) einzutragen. Gleiches gilt –sofern Güter in Ladungseinheiten befördert werden (LA-Codes 40–51) – auch für das Feld „Anzahl der Ladungseinheiten“, das die **Stückzahl der Ladungseinheiten aller Fahrten** (je Ladungsart bzw. Ladungseinheit) zusammen beinhalten soll.
- 2

Diese Angaben dienen der maschinellen Ermittlung der Verkehrsleistung (Güteraufkommen, Tonnen- und Schiffskilometer) auf den einzelnen Wasserstraßen.
- 3

Die Bezeichnung der Güter erfolgt nach der NST-2007 (einheitliches Güterverzeichnis für die Verkehrsstatistik–2007). Sammelbezeichnungen wie Getreide, Erze, Eisen usw. sind nicht zulässig; die Güter

- sind genauer zu benennen, z. B. Weizen, Roggen, Eisenerze, Walzstahl usw. Markenbezeichnungen sind nicht zu verwenden. Für jede Güterart ist eine separate Zeile vorgesehen. Wird allerdings eine Güterart gelöscht, die in mehreren Häfen geladen wurde, so sind so viele Zeilen auszufüllen, wie Einladehäfen bei der betreffenden Güterart vorkommen.
- Bei leeren Ladungseinheiten sind je Ladungsart ebenfalls Zeilen anzulegen, in der die Felder „Güterart“, „Gefahrgut“ und „Menge in Tonnen“ leer bleiben und nur die Ladungsart, Ein- bzw. Ausladehafen sowie die Anzahl der leeren Ladungseinheiten angegeben werden.
- 4

Einladehafen ist der Ort, an dem das Gut eingeladen wurde. Bei Ankunft von Schiffsleichtern aus Übersee ist jedoch nicht der Hafen in Übersee als Einladehafen anzuschreiben, sondern der deutsche Seehafen (z. B. Bremerhaven) oder ein Rheinmündungshafen, in dem der Schiffsleichter vom Trägerschiff abgesetzt wurde.
- 5

Anzugeben ist das Bruttogewicht – in Tonnen – der jeweiligen Güterart einschließlich Verpackung, jedoch **ohne Eigengewichte der Ladungseinheiten**.
- 6

Anzugeben sind hier die in der untenstehenden Liste zutreffenden zweistelligen Codes (z. B. der Code 42 bei 40-Fuß-Containern).

4 Im Meldehafen gelöschte Güter, Ladungsarten und Ladungseinheiten

Güterart 3	Einladehafen 4	Gefahrgut: ja	Menge in Tonnen 5	Ladungsart 6	Anzahl der Ladungseinheiten
		<input type="checkbox"/>			
		<input type="checkbox"/>			
		<input type="checkbox"/>			
		<input type="checkbox"/>			
		<input type="checkbox"/>			
		<input type="checkbox"/>			
		<input type="checkbox"/>			
		<input type="checkbox"/>			
		<input type="checkbox"/>			
		<input type="checkbox"/>			
		<input type="checkbox"/>			
		<input type="checkbox"/>			
		<input type="checkbox"/>			
		<input type="checkbox"/>			
		<input type="checkbox"/>			
		<input type="checkbox"/>			

Massengut	Stückgut	Container
10 = unverpacktes flüssiges Massengut 20 = unverpacktes festes Schüttgut	30 = unverpacktes oder konventionell verpacktes Stückgut (nicht auf RO-RO-Einheiten; einschließlich kleiner Container< 20 Fuß)	40 = 20-Fuß-Container 41 = Container zwischen 20 und 40 Fuß 42 = 40-Fuß-Container 43 = Container größer als 40 Fuß 44 = Sonstige Großcontainer
Fahrzeuge als Transportmittel (RO-RO-Einheiten)	Sonstige Ladungsarten	
50 = Straßengüterfahrzeuge einschl. deren Anhänger sowie Anhänger von Straßengüterfahrzeugen 51 = Wechselbrücken/-behälter	99 = Sonstiges	

Im Monat Februar 2020 erschienen

Bestell-Nr.	Kennziffer/Periodizität	Titel	Preis Print (in EUR)
1 Z 0 03	Z	Statistisches Monatsheft 02/2020	5,50
3 G 4 01	G IV m-10/19	Gäste und Übernachtungen im Reiseverkehr, Beherbergungskapazität Oktober 2019, Januar bis Oktober 2019, Sommerhalbjahr 2019, Vorläufige Ergebnisse	7,00
3 G 4 01	G IV m-11/19	Gäste und Übernachtungen im Reiseverkehr, Beherbergungskapazität November 2019, Januar bis November 2019, Vorläufige Ergebnisse	6,00
3 H 1 01	H I m-10/19	Straßenverkehrsunfälle Oktober 2019	6,00
3 O 2 01	O II 5j/18	Einkommens- und Verbrauchsstichprobe: Ausstattung privater Haushalte mit ausgewählten langlebigen Gebrauchsgütern Stand: 01.01.2018	5,00

Alle Veröffentlichungen stehen kostenfrei als PDF-Datei zum Download unter <https://statistik.sachsen-anhalt.de> zur Verfügung. Bei einer Bestellung ersetzen Sie bitte die erste Stelle der Bestellnummer durch eine „6“.



<https://statistik.sachsen-anhalt.de>

Bestellnummer: 3H201



H II
m-7/19