



Schiffsverkehr

Binnenschifffahrt

Juni 2019

2019 12 11 10 9 8 7 6 5 4 3 2 1



SACHSEN-ANHALT

Statistisches Landesamt

Herausgabemonat März 2020

Inhaltliche Verantwortung:

Dezernat Handel, Gastgewerbe, Dienstleistung, Verkehr
Frau Pekel Telefon: 0345 2318-404

Pressesprecherin/Dezernatsleiterin Öffentlichkeitsarbeit:

Frau Richter-Grünwald Telefon: 0345 2318-702

Informations- und Auskunftsdienst:

Frau Hannemann Telefon: 0345 2318-777
Frau Heyl Telefon: 0345 2318-716
Frau Booch Telefon: 0345 2318-715
Telefax: 0345 2318-913
E-Mail: info@stala.mi.sachsen-anhalt.de
Internet: <https://statistik.sachsen-anhalt.de>
Twitter: @StatistikLSA

Vertrieb: Telefon: 0345 2318-718
E-Mail: shop@stala.mi.sachsen-anhalt.de

**Bibliothek und
Besucherdienst:** Merseburger Straße 2
Montag - Freitag: 8.00 Uhr - 12.00 Uhr
Telefon: 0345 2318-714
E-Mail: bibliothek@stala.mi.sachsen-anhalt.de

**Schriftliche
Bestellungen an:** Statistisches Landesamt Sachsen-Anhalt
Öffentlichkeitsarbeit
Postfach 20 11 56
06012 Halle (Saale)

Herausgeber: Statistisches Landesamt Sachsen-Anhalt

© Statistisches Landesamt Sachsen-Anhalt, Halle (Saale) 2020
Auszugsweise Vervielfältigung und Verbreitung mit Quellenangabe gestattet.

Bezug: Preis: 4,00 Euro; Bestell-Nr. 3H201
kostenfrei als PDF-Datei verfügbar - Bestell-Nr.: 6H201

Foto Umschlag: Pixabay.com/Pexels

Statistischer Bericht



Schiffsverkehr

Binnenschifffahrt

Juni 2019

Land Sachsen-Anhalt

Inhaltsverzeichnis

	Seite
Vorbemerkungen	4
Tabellen	
1. Güterumschlag auf Binnenwasserstraßen Sachsen-Anhalts - Zusammenfassende Übersichten	
1.1 Güterumschlag nach Hauptverkehrsbeziehungen seit 1995	6
1.2 Güterumschlag nach ausgewählten Güterabteilungen nach NST/R 1991 bis 2010	7
1.3 Güterumschlag nach ausgewählten Güterabteilungen nach einheitlichem Güterverzeichnis der Verkehrsstatistiken (NST-2007) seit 2011	7
1.4 Güterumschlag nach Güterabteilungen und Monaten	8
2. Güterumschlag auf Binnenwasserstraßen Sachsen-Anhalts	
2.1 Güterverkehr und tonnenkilometrische Leistung nach Haupt- verkehrsbeziehungen	10
2.2 Güterumschlag nach Monaten	11
2.3 Güterbeförderung nach Güterabteilungen	12
2.4 Güterumschlag nach Wasserstraßengebieten, Güterhauptgruppen und Hauptverkehrsbeziehungen im Monat	13
2.5 Güterumschlag nach Wasserstraßengebieten, Güterhauptgruppen und Hauptverkehrsbeziehungen im Berichtszeitraum	16
2.6 Containerumschlag nach Containerarten und Hauptverkehrsbeziehungen im Monat/Berichtszeitraum	21
2.7 Containerumschlag nach Wasserstraßengebieten, Containerart, Anzahl und TEU im Monat/Berichtszeitraum	22
2.8 Containerumschlag nach Wasserstraßengebieten, Containerart, Anzahl, TEU und Hauptverkehrsbeziehungen im Monat/Berichtszeitraum	23
3. Schiffsverkehr auf Binnenwasserstraßen Sachsen-Anhalts	
3.1 Schiffsverkehr nach Monaten	24
3.2 Schiffsverkehr nach Wasserstraßengebieten, Beladungszustand und Flagge im Monat	25
3.3 Schiffsverkehr nach Wasserstraßengebieten, Beladungszustand und Flagge im Berichtszeitraum	26
Grafiken	27
Einheitliches Güterverzeichnis der Verkehrsstatistiken (NST-2007)	31

Vorbemerkungen

Rechtsgrundlagen

Gesetz zur Neuordnung der Statistiken der Schifffahrt und des Güterkraftverkehrs, Art. 1 Gesetz über die Verkehrsstatistik der See- und Binnenschifffahrt sowie des Güterkraftverkehrs (Verkehrsstatistikgesetz - VerkStatG) vom 20. Februar 2004 (BGBl. I S. 318), zuletzt geändert durch Art. 8 des Gesetzes vom 24. Mai 2016 (BGBl. I S. 1217), in Verbindung mit dem Gesetz über die Statistik für Bundeszwecke Bundesstatistikgesetz (BStatG) in der Fassung der Bekanntmachung vom 20. Oktober 2016 (BGBl. I S. 2394), geändert durch Art. 10 Abs. 5 des Gesetzes vom 30. Oktober 2017 (BGBl. I S. 3618).

Methodik

Meldepflichtig in der Binnenschifffahrtsstatistik sind Ankünfte und Abgänge von Schiffen mit einer Tragfähigkeit von mindestens 50 Tonnen in deutschen Häfen oder sonstigen Lade- und Löschplätzen, deren Ziel oder Herkunft ein Binnenhafen (Hafen an einer Binnenwasserstraße) ist. Ebenso meldepflichtig sind Ankünfte und Abgänge im sogenannten Binnen-See-Verkehr. Dazu zählen neben den die Seegrenze überschreitenden Verkehren zwischen Binnenhäfen (Häfen südlich der Binnengrenze der Seeschifffahrt) und Häfen außerhalb Deutschlands auch jene zwischen Binnenhäfen und Küstenhäfen Deutschlands.

Die Ergebnisse dieser Statistik dienen besonders als Grundlage für verkehrspolitische Entscheidungen und Maßnahmen der obersten Verkehrsbehörden des Bundes und der Länder. Die Erhebungen werden laufend durchgeführt und monatlich ausgewertet. Die Erfassung erfolgt i. d. R. mittels Zählkarten. Für jeden Lade- und Löschvorgang in den Häfen und Umschlagstellen sind über Ankunfts- bzw. Abgangszählkarten Auskünfte zu erteilen.

Erläuterungen

Flagge: Für den Nachweis des Schiffs- und Güterverkehrs nach Flaggen ist maßgebend, welche Flagge die Schiffe zum Zeitpunkt der Anschreibung führten.

Güterumschlag/Güterbeförderung: Der Güterumschlag ergibt sich aus der Summe aller Meldungen über Ein- und Ausladungen der in den sachsen-anhaltischen Häfen ankommenden und abgehenden Schiffe. In der Güterbeförderung werden Transporte zwischen zwei Häfen innerhalb Sachsen-Anhalts nur einmal berücksichtigt (Empfang).

Gütersystematik: Der Nachweis der Güterarten erfolgt im vorliegenden Bericht ab 2011 nach dem einheitlichen Güterverzeichnis für die Verkehrsstatistik (Standard Goods Nomenclature for Transport Statistics 2007, NST-2007), welches insgesamt 20 Güterabteilungen umfasst. Zuvor fand das amtliche Güterverzeichnis - NST/R - Systematisches Güterverzeichnis für die Verkehrsstatistik - Anwendung.

Hauptverkehrsbeziehungen: Die Hauptverkehrsbeziehungen richten sich nach der geographischen Lage der empfangenden und versendenden Stelle. Unterschieden werden der Verkehr innerhalb Deutschlands (Verkehr zwischen deutschen Häfen) sowie der grenzüberschreitende Verkehr (Verkehr zwischen deutschen Häfen und solchen im Ausland).

Schiffs- und Güterverkehr: Die Statistik erfasst Schiffe, soweit sie Zwecken der Güterbeförderung dienen und dabei hier die in sachsen-anhaltischen Häfen ankommenden und abgehenden Schiffe und deren umgeschlagene Güter.

Wasserstraßen: Deutschland wird in neun Wasserstraßengebiete unterteilt. Für Sachsen-Anhalt werden Schiffsbewegungen für die beiden Wasserstraßen Elbegebiet und Mittel-landkanalgebiet nachgewiesen.

Die Zählkarten zur vorliegenden Statistik sind in der PDF-Ausgabe dieses Berichtes enthalten.

Rundungen

Im Allgemeinen ist ohne Rücksicht auf die Endsummen auf- bzw. abgerundet worden. Deshalb können sich bei der Summierung von Einzelangaben geringfügige Abweichungen zu den ausgewiesenen Endsummen ergeben. Bei der Aufgliederung der Gesamtheit in Prozent kann die Summe der Einzelwerte wegen Rundens vom Wert 100 % abweichen. Eine Abstimmung auf 100 % erfolgt im Allgemeinen nicht.

Zeichenerklärung

- x = Tabellenfach gesperrt weil Aussage nicht sinnvoll
- = nichts vorhanden
- 0 = weniger als die Hälfte von 1 in der letzten besetzten Stelle, jedoch mehr als nichts
- ... = Wert liegt noch nicht vor

Abkürzungen

TEU Twenty-Foot-Equivalent-Unit (Container ca. 6 m Länge)
Tkm Tonnenkilometer

1. Güterumschlag auf Binnenwasserstraßen Sachsen-Anhalts - Zusammenfassende Übersichten

1.1 Güterumschlag nach Hauptverkehrsbeziehungen seit 1995

Jahr	Insgesamt	Darunter		Empfang	Versand
		Verkehr mit anderen Bundesländern ¹	grenzüber- schreitender Verkehr		
		in 1 000 Tonnen			
1995	6 978	5 310	1 669	2 265	4 714
1996	6 531	4 989	1 541	2 262	4 269
1997	7 214	5 583	1 631	2 715	4 499
1998	7 146	5 244	1 902	2 293	4 853
1999	7 302	5 605	1 697	2 257	5 044
2000	6 705	5 105	1 600	2 000	4 705
2001	5 978	4 304	1 673	1 880	4 097
2002	6 068	4 544	1 524	1 813	4 255
2003	6 474	4 669	1 806	2 029	4 445
2004	6 984	4 610	2 373	2 181	4 802
2005	7 909	5 560	2 349	2 234	5 675
2006	7 506	5 191	2 315	2 403	5 103
2007	7 565	4 918	2 647	2 619	4 946
2008	7 897	5 240	2 657	2 734	5 164
2009	7 161	5 079	2 074	2 098	5 064
2010	7 181	4 630	2 532	2 359	4 822
2011	7 539	5 140	2 362	2 609	4 930
2012	6 979	5 257	1 698	2 416	4 563
2013	7 336	5 585	1 711	2 572	4 764
2014	7 450	5 967	1 466	2 657	4 794
2015	7 460	6 014	1 421	2 828	4 631
2016	7 184	5 557	1 610	2 700	4 483
2017	6 862	5 059	1 750	2 404	4 458
2018	5 713	4 177	1 512	2 203	3 510

¹ bis 2008 Verkehr innerhalb BRD

1.2 Güterumschlag nach ausgewählten Güterabteilungen nach NST/R 1991 bis 2010

Jahr	Insgesamt	Darunter			
		0 landwirtschaftl. und verwandte Erzeugnisse	3 Erdöl, Mineralölerzeugn., Gase	6 Steine und Erden	7 Düngemittel
		in 1 000 Tonnen			
1991	2 736	539	273	434	601
1992	3 188	677	505	570	526
1993	3 235	713	343	789	421
1994	5 380	931	563	1 971	715
1995	6 978	1 288	1 168	2 355	883
1996	6 531	1 192	1 107	2 448	838
1997	7 214	880	1 320	2 896	897
1998	7 146	1 055	1 191	2 429	1 297
1999	7 302	1 092	1 001	2 377	1 343
2000	6 705	1 496	928	2 067	949
2001	5 978	1 126	938	1 938	820
2002	6 068	1 148	878	2 016	827
2003	6 474	1 593	802	2 140	811
2004	6 984	1 207	758	2 740	798
2005	7 909	1 722	719	2 954	806
2006	7 506	1 649	693	2 612	713
2007	7 565	1 588	613	2 455	712
2008	7 897	1 739	706	2 536	684
2009	7 161	1 776	571	2 417	450
2010	7 181	1 906	639	2 183	533

1.3 Güterumschlag nach ausgewählten Güterabteilungen nach NST 2007 seit 2011

Jahr Monat	Insgesamt	Darunter			
		01 Erzeugnisse d. Land- u. Forstw., Fischerei	03 Erze, Steine und Erden	07 Kokerei- und Mineral- ölerzeugnisse	08 chemische Erzeugnisse
		in 1 000 Tonnen			
2011	7 539	2 498	2 267	831	719
2012	6 979	2 282	2 036	888	689
2013	7 336	2 614	1 726	1 154	696
2014	7 450	2 729	1 578	1 305	693
2015	7 460	2 662	1 422	1 535	736
2016	7 184	2 159	1 610	1 437	818
2017	6 862	2 176	1 428	1 259	913
2018	5 713	1 362	1 456	1 145	831
2019					
Januar	492	119	135	104	62
Februar	454	117	118	92	58
März	470	86	143	89	68
April	440	107	114	89	75
Mai	391	101	132	46	57
Juni	481	101	124	110	75
Juli
August
September
Oktober
November
Dezember

ab 2011 überarbeitete Güterarten

1.4 Güterumschlag nach Güterabteilungen

[illegible]

und Monaten

[illegible]

2. Güterumschlag auf Binnenwasserstraßen Sachsen-Anhalts

2.1 Güterverkehr und tonnenkilometrische Leistung nach Hauptverkehrsbeziehungen

Gegenstand der Nachweisung	Juni 2018	Mai 2019	Juni 2019	Januar bis Juni		
				2018	2019	Veränderung um %
	in 1 000 Tonnen					
	Güterverkehr nach Hauptverkehrsbeziehungen					
Verkehr innerhalb Sachsen-Anhalts	3	-	1	4	13	x
Verkehr mit anderen Bundesländern						
Empfang	114	88	150	745	774	4,0
Versand	254	167	166	1 351	1 089	-19,4
Grenzüberschreitender Verkehr						
Empfang	37	36	52	277	262	-5,4
Versand	89	100	111	463	578	24,7
Gesamtverkehr	497	391	481	2 840	2 716	-4,4
darunter Verkehr mit deutschen Schiffen	305	220	267	1 725	1 622	-5,9
	Tonnenkilometrische Leistung nach Hauptverkehrsbeziehungen					
	in Mill. Tkm					
Verkehr innerhalb Sachsen-Anhalts	0	-	0	0	0	x
Verkehr mit anderen Bundesländern						
Empfang	38	30	44	233	250	7,0
Versand	68	45	42	360	298	-17,2
Grenzüberschreitender Verkehr						
Empfang	19	17	25	137	127	-7,0
Versand	46	52	61	243	308	26,7
Gesamtverkehr	171	143	173	974	983	1,0
darunter Verkehr mit deutschen Schiffen	93	72	87	521	541	3,9

2.2 Güterumschlag nach Monaten

Zeitraum	2018			2019			Veränderung 2019/2018
	Empfang	Versand	insgesamt	Empfang	Versand	insgesamt	
	in 1 000 Tonnen						um %
Januar	184	292	476	190	301	492	3,3
Februar	154	268	422	178	276	454	7,6
März	174	283	457	183	287	470	2,8
April	179	318	497	169	271	440	-11,5
Mai	179	312	491	124	267	391	-20,3
Juni	154	346	500	204	277	481	-3,9
Juli	185	343	528
August	186	287	473
September	192	236	428
Oktober	202	304	506
November	212	314	527
Dezember	200	207	406
Insgesamt	2 203	3 510	5 713

2.3 Güterbeförderung nach Güterabteilungen

Güterabteilung	Juni 2018	Mai 2019	Juni 2019	Januar bis Juni		
				2018	2019	Veränderung um %
	in Tonnen					
	Gesamtgüterbeförderung nach Güterabteilungen					
Erzeugnisse der Land- u. Forstw., Fischerei	115 498	101 232	100 609	737 785	618 453	-16,2
Kohle, rohes Erdöl und Erdgas	-	-	2 165	5 877	16 211	175,8
Erze, Steine und Erden, sonst. Bergbauerz.	148 375	132 489	123 732	711 590	765 483	7,6
Nahrungs- und Genussmittel	44 583	30 453	24 937	196 695	193 499	-1,6
Textilien, Bekleidung, Leder und -waren	98	203	300	540	2 070	283,6
Holzwaren, Papier, Pappe, Druckerzeugnisse	-	25	-	2 558	329	-87,1
Kokerei- und Mineralölerzeugnisse	68 800	45 886	109 809	491 830	529 242	7,6
Chemische Erzeugnisse	73 625	57 147	75 272	431 038	395 337	-8,3
Sonstige Mineralerz. (Glas, Zement, Gips usw.)	15 000	2 518	7 499	63 670	23 332	-63,4
Metalle und Metallerzeugnisse	6 183	6 744	7 837	71 027	55 313	-22,1
Maschinen, Ausrüstungen, Haushaltsgeräte	5 719	1 963	2 438	34 520	14 698	-57,4
Fahrzeuge	-	-	-	729	15	-97,9
Möbel, Schmuck, Musikinstrumente	-	284	229	24	674	x
Sekundärrohstoffe, Abfälle	18 547	10 158	24 242	84 040	91 516	8,9
Post, Pakete	-	-	-	-	-	-
Geräte und Material für die Güterbeförderung	740	2 017	1 658	8 159	10 220	25,3
Umgugsgut	-	-	-	-	-	-
Sammelgut	-	-	-	-	-	-
Nicht identifizierbare Güter	-	-	-	-	-	-
Sonstige Güter a. n. g.	-	-	-	19	-	x
Insgesamt	497 167	391 119	480 726	2 840 099	2 716 392	-4,4
	Anteil der Güterabteilungen am Gesamtumschlag in %					
Erzeugnisse der Land- u. Forstw., Fischerei	23,2	25,9	20,9	26,0	22,8	x
Kohle, rohes Erdöl und Erdgas	-	-	0,5	0,2	0,6	x
Erze, Steine und Erden, sonst. Bergbauerz.	29,8	33,9	25,7	25,1	28,2	x
Nahrungs- und Genussmittel	9,0	7,8	5,2	6,9	7,1	x
Textilien, Bekleidung, Leder und -waren	0,0	0,1	0,1	0,0	0,1	x
Holzwaren, Papier, Pappe, Druckerzeugnisse	-	0,0	-	0,1	0,0	x
Kokerei- und Mineralölerzeugnisse	13,8	11,7	22,8	17,3	19,5	x
Chemische Erzeugnisse	14,8	14,6	15,7	15,2	14,6	x
Sonstige Mineralerz. (Glas, Zement, Gips usw.)	3,0	0,6	1,6	2,2	0,9	x
Metalle und Metallerzeugnisse	1,2	1,7	1,6	2,5	2,0	x
Maschinen, Ausrüstungen, Haushaltsgeräte	1,2	0,5	0,5	1,2	0,5	x
Fahrzeuge	-	-	-	0,0	0,0	x
Möbel, Schmuck, Musikinstrumente	-	0,1	0,0	0,0	0,0	x
Sekundärrohstoffe, Abfälle	3,7	2,6	5,0	3,0	3,4	x
Post, Pakete	-	-	-	-	-	x
Geräte und Material für die Güterbeförderung	0,1	0,5	0,3	0,3	0,4	x
Umgugsgut	-	-	-	-	-	x
Sammelgut	-	-	-	-	-	x
Nicht identifizierbare Güter	-	-	-	-	-	x
Sonstige Güter a. n. g.	-	-	-	-	-	x
Insgesamt	100	100	100	100	100	x

2.4 Güterumschlag nach Wasserstraßengebieten, Güterhauptgruppen und Hauptverkehrsbeziehungen im Juni 2019

NST- 2007 Abteilung Gruppe	Güterabteilung/ Gütergruppe	Güter- umschlag insgesamt	Empfang		Versand	
			davon aus Häfen		davon nach Häfen	
			in Deutschland	im Ausland	in Deutschland	im Ausland
in 1 000 Tonnen						
Elbegebiet						
01	Erzeugnisse der Land- u. Forstw., Fischerei	35	-	-	10	25
01.1	Getreide	32	-	-	8	25
01.7	Andere Erzeugnisse pflanzlichen Ursprungs	3	-	-	3	-
03	Erze, Steine u. Erden, sonst. Bergbauerzeugnisse	38	1	-	37	-
03.5	Steine und Erden, Sand, Kies, Ton, Torf	38	1	-	37	-
04	Nahrungs- und Genussmittel	5	4	-	1	-
04.6	Stärke, Stärkeerzeugnisse, Futtermittel	5	4	-	1	-
05	Textilien, Bekleidung, Leder und Lederwaren	0	0	-	-	-
05.1	Textilien	0	0	-	-	-
07	Kokerei- und Mineralölerzeugnisse	109	97	5	-	6
07.2	Flüssige Mineralölerzeugnisse	109	97	5	-	6
08	Chemische Erzeugnisse	8	2	1	5	-
08.2	Chemische Grundstoffe (organisch)	5	-	-	5	-
08.3	Stickstoffverbindungen, Düngemittel	3	2	1	-	-
09	Sonstige Mineralerz. (Glas, Zement, Gips usw.)	3	0	-	1	2
09.1	Glas, Porzellan und keramische Erzeugnisse	0	0	-	-	-
09.3	Sonstige Baumaterialien und -erzeugnisse	3	-	-	1	2
10	Metalle und Metallerzeugnisse	5	1	3	0	-
10.1	Roheisen, Stahl, Ferrolegierungen	5	1	3	0	-
10.5	Heizkessel, Waffen, sonstige Metallerzeugnisse	0	-	-	0	-
11	Maschinen u. Ausrüstungen, Haushaltswaren	2	-	-	2	-
11.4	Geräte d. Elektrizitätserzeugung u. -verteilung	0	-	-	0	-
11.8	Sonstige Maschinen	2	-	-	2	-
14	Sekundärrohstoffe, Abfälle	23	9	10	4	-
14.2	Sonstige Abfälle und Sekundärrohstoffe	23	9	10	4	-
16	Geräte und Material zur Güterbeförderung	0	0	-	0	-
16.1	Leere Container und Wechselbehälter	0	0	-	0	-
Zusammen		228	115	20	61	33

Noch 2.4 Güterumschlag nach Wasserstraßengebieten, Güterhauptgruppen und Hauptverkehrsbeziehungen im Juni 2019

NST- 2007 Abteilung Gruppe	Güterabteilung/ Gütergruppe	Güter- umschlag insgesamt	Empfang		Versand	
			davon aus Häfen		davon nach Häfen	
		in Deutschland	im Ausland	in Deutschland	im Ausland	
in 1 000 Tonnen						
Mittellandkanalgebiet						
01	Erzeugnisse der Land- u. Forstw., Fischerei	66	4	-	34	27
01.1	Getreide	53	-	-	26	27
01.5	Forstwirtschaftliche Erzeugnisse	6	-	-	6	-
01.7	Andere Erzeugnisse pflanzlichen Ursprungs	6	4	-	2	-
02	Kohle, rohes Erdöl und Erdgas	2	-	2	-	-
02.1	Kohle	2	-	2	-	-
03	Erze, Steine u. Erden, sonst. Bergbauerzeugnisse	86	19	5	29	33
03.1	Eisenerze	1	-	-	1	-
03.4	Salz, Natriumchlorid, Meerwasser	36	-	1	2	33
03.5	Steine und Erden, Sand, Kies, Ton, Torf	49	19	4	26	-
04	Nahrungs- und Genussmittel	20	5	5	7	2
04.3	Verarbeitetes Obst und Gemüse	1	1	-	-	-
04.6	Stärke, Stärkeerzeugnisse, Futtermittel	19	4	5	7	2
05	Textilien, Bekleidung, Leder und Lederwaren	0	0	-	-	-
05.1	Textilien	0	0	-	-	-
07	Kokerei- und Mineralölerzeugnisse	1	-	1	0	-
07.1	Kokereierzeugnisse	1	-	1	-	-
07.4	Feste oder wachsartige Mineralölerzeugnisse	0	-	-	0	-
08	Chemische Erzeugnisse	67	6	16	32	12
08.1	Chemische Grundstoffe (mineralisch)	4	-	3	-	1
08.3	Stickstoffverbindungen, Düngemittel	60	4	13	32	11
08.5	Pharmazeutische Erzeugnisse	1	1	-	0	-
08.6	Gummi- oder Kunststoffwaren	1	1	-	-	-
09	Sonstige Mineralerz. (Glas, Zement, Gips usw.)	4	0	-	1	3
09.1	Glas, Porzellan und keramische Erzeugnisse	4	0	-	1	3
10	Metalle und Metallerzeugnisse	3	0	3	0	-
10.1	Roheisen, Stahl, Ferrolegierungen	3	-	3	-	-
10.2	NE-Metalle, Halbzeug	0	0	-	-	-
10.5	Heizkessel, Waffen, sonstige Metallerzeugnisse	0	-	-	0	-
11	Maschinen und Ausrüstungen, Haushaltsgeräte	0	0	-	0	-
11.8	Sonstige Maschinen	0	0	-	0	-
13	Möbel, Schmuck, Musikinstrumente	0	0	-	-	-
13.1	Möbel	0	0	-	-	-
14	Sekundärrohstoffe, Abfälle	1	-	-	1	-
14.2	Sonstige Abfälle und Sekundärrohstoffe	1	-	-	1	-
16	Geräte u. Material zur Güterbeförderung	2	1	-	0	-
16.1	Leere Container und Wechselbehälter	1	1	-	0	-
16.2	Paletten und anderes Verpackungsmaterial	0	0	-	-	-
	Zusammen	253	37	33	105	79

Noch 2.4 Güterumschlag nach Wasserstraßengebieten, Güterhauptgruppen und Hauptverkehrsbeziehungen im Juni 2019

NST- 2007 Abteilung Gruppe	Güterabteilung/ Gütergruppe	Güter- umschlag insgesamt	Empfang		Versand	
			davon aus Häfen		davon nach Häfen	
			in Deutschland	im Ausland	in Deutschland	im Ausland
		in 1 000 Tonnen				
		Wasserstraßengebiete insgesamt				
01	Erzeugnisse der Land- und Forstw., Fischerei	101	4	-	44	52
01.1	Getreide	85	-	-	33	52
01.5	Forstwirtschaftliche Erzeugnisse	6	-	-	6	-
01.7	Andere Erzeugnisse pflanzlichen Ursprungs	9	4	-	5	-
02	Kohle, rohes Erdöl und Erdgas	2	-	2	-	-
02.1	Kohle	2	-	2	-	-
03	Erze, Steine u. Erden, sonst. Bergbauerzeugnisse	124	20	5	66	33
03.1	Eisenerze	1	-	-	1	-
03.4	Salz, Natriumchlorid, Meerwasser	36	-	1	2	33
03.5	Steine und Erden, Sand, Kies, Ton, Torf	87	20	4	63	-
04	Nahrungs- und Genussmittel	25	9	5	8	2
04.3	Verarbeitetes Obst und Gemüse	1	1	-	-	-
04.6	Stärke, Stärkerzeugnisse, Futtermittel	24	8	5	8	2
05	Textilien, Bekleidung, Leder und Lederwaren	0	0	-	-	-
05.1	Textilien	0	0	-	-	-
07	Kokerei- und Mineralölerzeugnisse	110	97	7	0	6
07.1	Kokereierzeugnisse	1	-	1	-	-
07.2	Flüssige Mineralölerzeugnisse	109	97	5	-	6
07.4	Feste oder wachsartige Mineralölerzeugnisse	0	-	-	0	-
08	Chemische Erzeugnisse	75	8	17	38	12
08.1	Chemische Grundstoffe (mineralisch)	4	-	3	-	1
08.2	Chemische Grundstoffe (organisch)	5	-	-	5	-
08.3	Stickstoffverbindungen, Düngemittel	63	6	14	32	11
08.5	Pharmazeutische Erzeugnisse	1	1	-	0	-
08.6	Gummi- oder Kunststoffwaren	1	1	-	-	-
09	Sonst. Mineralerz. (Glas, Zement, Gips usw.)	7	1	-	1	5
09.1	Glas, Porzellan und keramische Erzeugnisse	5	1	-	1	3
09.3	Sonstige Baumaterialien und -erzeugnisse	3	-	-	1	2
10	Metalle und Metallerzeugnisse	8	1	7	0	-
10.1	Roheisen, Stahl, Ferrolegierungen	8	1	7	0	-
10.2	NE-Metalle, Halbzeug	0	0	-	-	-
10.5	Heizkessel, Waffen, sonstige Metallerzeugnisse	0	-	-	0	-
11	Maschinen u. Ausrüstungen, Haushaltsgeräte	2	0	-	2	-
11.4	Geräte d. Elektrizitätserzeugung u. -verteilung	0	-	-	0	-
11.8	Sonstige Maschinen	2	0	-	2	-
13	Möbel, Schmuck, Musikinstrumente	0	0	-	-	-
13.1	Möbel	0	0	-	-	-
14	Sekundärrohstoffe, Abfälle	24	9	10	5	-
14.2	Sonstige Abfälle u. Sekundärrohstoffe	24	9	10	5	-
16	Geräte und Material zur Güterbeförderung	2	1	-	1	-
16.1	Leere Container und Wechselbehälter	2	1	-	1	-
16.2	Paletten und anderes Verpackungsmaterial	0	0	-	-	-
	Insgesamt	481	152	52	166	111

2.5 Güterumschlag nach Wasserstraßengebieten, Güterhauptgruppen und Hauptverkehrsbeziehungen von Januar bis Juni 2019

NST- 2007 Abteilung Gruppe	Güterabteilung/ Gütergruppe	Güter- umschlag insgesamt	Empfang		Versand	
			davon aus Häfen		davon nach Häfen	
			in Deutschland	im Ausland	in Deutschland	im Ausland
in 1 000 Tonnen						
		Elbegebiet				
01	Erzeugnisse der Land- und Forstw., Fischerei	230	47	-	98	84
01.1	Getreide	152	1	-	67	84
01.5	Forstwirtschaftliche Erzeugnisse	1	-	-	1	-
01.7	Andere Erzeugnisse pflanzlichen Ursprungs	76	46	-	30	-
02	Kohle, rohes Erdöl und Erdgas	12	1	11	-	-
02.1	Kohle	12	1	11	-	-
03	Erze, Steine u. Erden, sonst. Bergbauerzeugnisse	244	10	5	228	-
03.4	Salz, Natriumchlorid, Meerwasser	5	-	5	-	-
03.5	Steine und Erden, Sand, Kies, Ton, Torf	239	10	-	228	-
04	Nahrungs- und Genussmittel	84	13	-	71	-
04.3	Verarbeitetes Obst und Gemüse	0	0	-	-	-
04.6	Stärke, Stärkeerzeugnisse, Futtermittel	84	13	-	71	-
04.7	Getränke	0	0	-	-	-
05	Textilien, Bekleidung, Leder und Lederwaren	1	1	-	0	-
05.1	Textilien	1	1	-	0	-
06	Holzwaren, Papier, Pappe, Druckerzeugnisse	0	-	-	-	0
06.1	Holz-, Kork- und Flechtwaren	0	-	-	-	0
07	Kokerei- und Mineralölerzeugnisse	523	409	12	11	90
07.2	Flüssige Mineralölerzeugnisse	523	409	12	11	90
08	Chemische Erzeugnisse	50	5	19	26	-
08.1	Chemische Grundstoffe (mineralisch)	5	1	4	0	-
08.2	Chemische Grundstoffe (organisch)	21	1	-	20	-
08.3	Stickstoffverbindungen, Düngemittel	23	3	15	5	-
08.5	Pharmazeutische Erzeugnisse	1	1	-	0	-
09	Sonstige Mineralerz. (Glas, Zement, Gips usw.)	12	1	-	7	4
09.1	Glas, Porzellan und keramische Erzeugnisse	0	0	-	-	-
09.3	Sonstige Baumaterialien und -erzeugnisse	12	1	-	7	4
10	Metalle und Metallerzeugnisse	23	6	17	1	0
10.1	Roheisen, Stahl, Ferrolegierungen	22	5	17	0	-
10.2	NE-Metalle, Halbzeug	0	0	-	-	-
10.5	Heizkessel, Waffen, sonstige Metallerzeugnisse	1	-	-	1	0
11	Maschinen und Ausrüstungen, Haushaltsgeräte	14	0	0	12	1
11.4	Geräte der Elektrizitätserzeugung u. -verteilung	3	0	0	3	0
11.7	Medizin-, Mess- und steuerungst. Erzeugnisse	0	-	-	-	0
11.8	Sonstige Maschinen	10	0	-	9	1
12	Fahrzeuge	0	-	-	0	-
12.2	Sonstige Fahrzeuge	0	-	-	0	-
14	Sekundärrohstoffe, Abfälle	82	22	10	45	4
14.2	Sonstige Abfälle und Sekundärrohstoffe	82	22	10	45	4
16	Geräte und Material zur Güterbeförderung	1	0	-	0	-
16.1	Leere Container und Wechselbehälter	1	0	-	0	-
	Zusammen	1 275	517	74	500	184

Noch 2.5 Güterumschlag nach Wasserstraßengebieten, Güterhauptgruppen und Hauptverkehrsbeziehungen von Januar bis Juni 2019

NST- 2007 Abteilung Gruppe	Güterabteilung/ Gütergruppe	Güter- umschlag insgesamt	Empfang		Versand	
			davon aus Häfen		davon nach Häfen	
			in Deutschland	im Ausland	in Deutschland	im Ausland
		in 1 000 Tonnen				
		Mittellandkanalgebiet				
01	Erzeugnisse der Land- und Forstw., Fischerei	401	59	6	207	130
01.1	Getreide	297	20	2	145	130
01.5	Forstwirtschaftliche Erzeugnisse	38	-	-	38	-
01.7	Andere Erzeugnisse pflanzlichen Ursprungs	66	39	3	24	-
02	Kohle, rohes Erdöl und Erdgas	4	1	3	-	-
02.1	Kohle	4	1	3	-	-
03	Erze, Steine u. Erden, sonst. Bergbauerzeugnisse	522	139	38	162	183
03.1	Eisenerze	3	-	-	3	-
03.2	NE-Metallerze	0	0	-	-	-
03.4	Salz, Natriumchlorid, Meerwasser	200	-	17	6	177
03.5	Steine und Erden, Sand, Kies, Ton, Torf	318	139	21	152	6
04	Nahrungs- und Genussmittel	110	26	23	44	16
04.3	Verarbeitetes Obst und Gemüse	4	4	-	0	-
04.6	Stärke, Stärkeerzeugnisse, Futtermittel	105	23	23	43	16
04.8	Sonstige Nahrungsmittel	1	-	-	1	-
05	Textilien, Bekleidung, Leder und Lederwaren	1	1	-	0	-
05.1	Textilien	1	1	-	0	-
05.2	Bekleidung und Pelzwaren	0	0	-	-	-
06	Holzwaren, Papier, Pappe, Druckerzeugnisse	0	0	-	-	-
06.1	Holz-, Kork- und Flechtwaren	0	0	-	-	-
06.2	Papier, Pappe und Waren daraus	0	0	-	-	-
07	Kokerei- und Mineralölerzeugnisse	7	-	6	0	-
07.1	Kokereierzeugnisse	3	-	3	-	-
07.4	Feste oder wachsartige Mineralölerzeugnisse	3	-	3	0	-
08	Chemische Erzeugnisse	346	34	83	167	62
08.1	Chemische Grundstoffe (mineralisch)	30	3	24	-	2
08.3	Stickstoffverbindungen, Düngemittel	305	22	59	164	59
08.4	Basiskunststoffe, Kautschuk	0	-	-	0	-
08.5	Pharmazeutische Erzeugnisse	6	4	-	2	-
08.6	Gummi- oder Kunststoffwaren	4	4	-	-	-
09	Sonstige Mineralerz. (Glas, Zement, Gips usw.)	12	2	-	6	3
09.1	Glas, Porzellan u. ä. Erzeugnisse	7	0	-	3	3
09.2	Zement, Kalk, gebrannter Gips	4	-	-	4	-
09.3	Sonstige Baumaterialien und -erzeugnisse	1	1	-	0	-
10	Metalle und Metallerzeugnisse	32	1	29	2	-
10.1	Roheisen, Stahl, Ferrolegierungen	29	-	29	-	-
10.2	NE-Metalle, Halbzeug	0	0	-	0	-
10.5	Heizkessel, Waffen, sonstige Metallerzeugnisse	3	1	-	2	-

Noch 2.5 Güterumschlag nach Wasserstraßengebieten, Güterhauptgruppen und Hauptverkehrsbeziehungen von Januar bis Juni 2019

NST- 2007 Abteilung Gruppe	Güterabteilung/ Gütergruppe	Güter- umschlag insgesamt	Empfang		Versand	
			davon aus Häfen		davon nach Häfen	
			in Deutschland	im Ausland	in Deutschland	im Ausland
		in 1 000 Tonnen				
		noch Mittellandkanalgebiet				
11	Maschinen und Ausrüstungen, Haushaltsgeräte	1	1	-	0	-
11.4	Geräte d. Elektrizitätserzeugung und -verteilung	0	0	-	-	-
11.7	Medizin-, Mess- und steuerungst. Erzeugnisse	0	-	-	0	-
11.8	Sonstige Maschinen	1	1	-	0	-
13	Möbel, Schmuck, Musikinstrumente	1	1	-	-	-
13.1	Möbel	1	1	-	-	-
13.2	Sonstige Erzeugnisse	0	0	-	-	-
14	Sekundärrohstoffe, Abfälle	10	0	-	10	-
14.1	Hausmüll und kommunale Abfälle	0	-	-	0	-
14.2	Sonstige Abfälle und Sekundärrohstoffe	10	0	-	10	-
16	Geräte und Material zur Güterbeförderung	9	6	-	3	-
16.1	Leere Container und Wechselbehälter	9	6	-	3	-
16.2	Paletten und anderes Verpackungsmaterial	0	0	-	-	-
	Zusammen	1 453	271	188	601	394

Noch 2.5 Güterumschlag nach Wasserstraßengebieten, Güterhauptgruppen und Hauptverkehrsbeziehungen von Januar bis Juni 2019

NST- 2007 Abteilung Gruppe	Güterabteilung/ Gütergruppe	Güter- umschlag insgesamt	Empfang		Versand	
			davon aus Häfen		davon nach Häfen	
			in Deutschland	im Ausland	in Deutschland	im Ausland
		in 1 000 Tonnen				
		Wasserstraßengebiete insgesamt				
01	Erzeugnisse der Land- und Forstw., Fischerei	630	106	6	305	214
01.1	Getreide	449	22	2	211	214
01.5	Forstwirtschaftliche Erzeugnisse	39	-	-	39	-
01.7	Andere Erzeugnisse pflanzlichen Ursprungs	142	85	3	54	-
02	Kohle, rohes Erdöl und Erdgas	16	2	14	-	-
02.1	Kohle	16	2	14	-	-
03	Erze, Steine u. Erden, sonst. Bergbauerzeugnisse	765	150	43	390	183
03.1	Eisenerze	3	-	-	3	-
03.2	NE-Metallerze	0	0	-	-	-
03.4	Salz, Natriumchlorid, Meerwasser	205	-	22	6	177
03.5	Steine und Erden, Sand, Kies, Ton, Torf	557	150	21	380	6
04	Nahrungs- und Genussmittel	194	40	23	115	16
04.3	Verarbeitetes Obst und Gemüse	4	4	-	0	-
04.6	Stärke, Stärkeerzeugnisse, Futtermittel	189	36	23	114	16
04.7	Getränke	0	0	-	-	-
04.8	Sonstige Nahrungsmittel	1	-	-	1	-
05	Textilien, Bekleidung, Leder und Lederwaren	2	2	-	1	-
05.1	Textilien	2	2	-	1	-
05.2	Bekleidung und Pelzwaren	0	0	-	-	-
06	Holzwaren, Papier, Pappe, Druckerzeugnisse	0	0	-	-	0
06.1	Holz-, Kork- und Flechtwaren	0	0	-	-	0
06.2	Papier, Pappe und Waren daraus	0	0	-	-	-
07	Kokerei- und Mineralölerzeugnisse	529	409	18	12	90
07.1	Kokereierzeugnisse	3	-	3	-	-
07.2	Flüssige Mineralölerzeugnisse	523	409	12	11	90
07.4	Feste oder wachsartige Mineralölerzeugnisse	3	-	3	0	-
08	Chemische Erzeugnisse	395	39	102	192	62
08.1	Chemische Grundstoffe (mineralisch)	35	4	28	0	2
08.2	Chemische Grundstoffe (organisch)	21	1	-	20	-
08.3	Stickstoffverbindungen, Düngemittel	328	25	74	169	59
08.4	Basiskunststoffe, Kautschuk	0	-	-	0	-
08.5	Pharmazeutische Erzeugnisse	8	5	-	2	-
08.6	Gummi- oder Kunststoffwaren	4	4	-	-	-
09	Sonstige Mineralerz. (Glas, Zement, Gips usw.)	23	3	-	14	7
09.1	Glas, Porzellan und keramische Erzeugnisse	7	1	-	3	3
09.2	Zement, Kalk, gebrannter Gips	4	-	-	4	-
09.3	Sonstige Baumaterialien und -erzeugnisse	13	2	-	7	4
10	Metalle und Metallerzeugnisse	55	6	46	3	0
10.1	Roheisen, Stahl, Ferrolegierungen	51	5	46	0	-
10.2	NE-Metalle, Halbzeug	0	0	-	0	-
10.5	Heizkessel, Waffen, sonstige Metallerzeugnisse	4	1	-	3	0

Noch 2.5 Güterumschlag nach Wasserstraßengebieten, Güterhauptgruppen und Hauptverkehrsbeziehungen von Januar bis Juni 2019

NST- 2007 Abteilung Gruppe	Güterabteilung/ Gütergruppe	Güter- umschlag insgesamt	Empfang		Versand	
			davon aus Häfen		davon nach Häfen	
			in Deutschland	im Ausland	in Deutschland	im Ausland
		in 1 000 Tonnen				
		noch Wasserstraßengebiete insgesamt				
11	Maschinen und Ausrüstungen, Haushaltsgeräte	15	1	0	12	1
11.4	Geräte d. Elektrizitätserzeugung und -verteilung	3	0	0	3	0
11.7	Medizin-, Mess- und steuerungst. Erzeugnisse	0	-	-	0	0
11.8	Sonstige Maschinen	11	1	-	9	1
12	Fahrzeuge	0	-	-	0	-
12.2	Sonstige Fahrzeuge	0	-	-	0	-
13	Möbel, Schmuck, Musikinstrumente	1	1	-	-	-
13.1	Möbel	1	1	-	-	-
13.2	Sonstige Erzeugnisse	0	0	-	-	-
14	Sekundärrohstoffe, Abfälle	92	22	10	55	4
14.1	Hausmüll und kommunale Abfälle	0	-	-	0	-
14.2	Sonstige Abfälle und Sekundärrohstoffe	91	22	10	55	4
16	Geräte und Material zur Güterbeförderung	10	7	-	3	-
16.1	Leere Container und Wechselbehälter	10	7	-	3	-
16.2	Paletten und eanderes Verpackungsmaterial	0	0	-	-	-
	Insgesamt	2 728	787	262	1 101	578

2.6 Containerumschlag nach Containerarten und Hauptverkehrsbeziehungen

Containerart	Einheit	Mai	Juni	Januar - Juni		
		2019	2019	2018	2019	Veränderung um %
		Verkehr innerhalb Deutschlands				
20-Fuß-Container beladen	Anzahl	567	494	3 351	3 052	-8,9
30-Fuß-Container beladen	Anzahl	-	-	-	-	-
40-Fuß-Container beladen	Anzahl	312	296	949	1 612	69,9
Container größer 40 Fuß beladen	Anzahl	-	5	-	5	x
zusammen	TEU	1 191	1 097	5 249	6 287	19,8
darin beförderte Güter	Tonnen	22 555	19 766	106 540	117 948	10,7
20-Fuß-Container leer	Anzahl	483	317	2 582	2 291	-11,3
30-Fuß-Container leer	Anzahl	-	-	-	-	-
40-Fuß-Container leer	Anzahl	245	232	600	1 319	119,8
Container größer 40 Fuß leer	Anzahl	-	-	-	-	-
zusammen	TEU	973	781	3 782	4 929	30,3
Insgesamt	TEU	2 164	1 878	9 031	11 216	24,2
		Grenzüberschreitender Empfang und Versand				
20-Fuß-Container beladen	Anzahl	-	-	-	-	-
30-Fuß-Container beladen	Anzahl	-	-	-	-	-
40-Fuß-Container beladen	Anzahl	-	-	-	-	-
Container größer 40 Fuß beladen	Anzahl	-	-	-	-	-
zusammen	TEU	-	-	-	-	-
darin beförderte Güter	Tonnen	-	-	-	-	-
20-Fuß-Container leer	Anzahl	-	-	-	-	-
30-Fuß-Container leer	Anzahl	-	-	-	-	-
40-Fuß-Container leer	Anzahl	-	-	-	-	-
Container größer 40 Fuß leer	Anzahl	-	-	-	-	-
zusammen	TEU	-	-	-	-	-
Insgesamt	TEU	-	-	-	-	-
		Gesamtverkehr				
20-Fuß-Container beladen	Anzahl	567	494	3 351	3 052	-8,9
30-Fuß-Container beladen	Anzahl	-	-	-	-	-
40-Fuß-Container beladen	Anzahl	312	296	949	1 612	69,9
Container größer 40 Fuß beladen	Anzahl	-	5	-	5	x
zusammen	TEU	1 191	1 097	5 249	6 287	19,8
darin beförderte Güter	Tonnen	22 555	19 766	106 540	117 948	10,7
20-Fuß-Container leer	Anzahl	483	317	2 582	2 291	-11,3
30-Fuß-Container leer	Anzahl	-	-	-	-	-
40-Fuß-Container leer	Anzahl	245	232	600	1 319	119,8
Container größer 40 Fuß leer	Anzahl	-	-	-	-	-
zusammen	TEU	973	781	3 782	4 929	30,3
Insgesamt	TEU	2 164	1 878	9 031	11 216	24,2

2.7 Containerumschlag nach Wasserstraßengebieten, Containerart, Anzahl und TEU im Juni und Januar bis Juni 2019

Containerart	Einheit	Empfang		Versand		Insgesamt		
		2018	2019	2018	2019	2018	2019	Veränderung um %
		Juni Elbegebiet						
20-Fuß-Container	Anzahl	154	72	158	54	312	126	-59,6
30-Fuß-Container	Anzahl	-	-	-	-	-	-	-
40-Fuß-Container	Anzahl	8	2	5	25	13	27	107,7
Container größer 40 Fuß	Anzahl	-	5	-	-	-	5	x
Zusammen	TEU	170	87	168	104	338	191	-43,4
		Mittellandkanalgebiet						
20-Fuß-Container	Anzahl	130	326	236	359	366	685	87,2
30-Fuß-Container	Anzahl	-	-	-	-	-	-	-
40-Fuß-Container	Anzahl	40	259	105	242	145	501	245,5
Container größer 40 Fuß	Anzahl	-	-	-	-	-	-	-
Zusammen	TEU	210	844	446	843	656	1 687	157,2
		Wasserstraßengebiete insgesamt						
20-Fuß-Container	Anzahl	284	398	394	413	678	811	19,6
30-Fuß-Container	Anzahl	-	-	-	-	-	-	-
40-Fuß-Container	Anzahl	48	261	110	267	158	528	234,2
Container größer 40 Fuß	Anzahl	-	5	-	-	-	5	x
Insgesamt	TEU	380	931	614	947	994	1 878	89,0
		Januar - Juni Elbegebiet						
20-Fuß-Container	Anzahl	737	455	746	289	1 483	744	-49,8
30-Fuß-Container	Anzahl	-	-	-	-	-	-	-
40-Fuß-Container	Anzahl	50	105	11	84	61	189	209,8
Container größer 40 Fuß	Anzahl	-	5	-	-	-	5	x
Zusammen	TEU	837	676	768	457	1 605	1 133	-29,4
		Mittellandkanalgebiet						
20-Fuß-Container	Anzahl	2 172	2 247	2 279	2 352	4 451	4 599	3,3
30-Fuß-Container	Anzahl	-	-	-	-	-	-	-
40-Fuß-Container	Anzahl	619	1 310	869	1 432	1 488	2 742	84,3
Container größer 40 Fuß	Anzahl	-	-	-	-	-	-	-
Zusammen	TEU	3 410	4 867	4 017	5 216	7 427	10 083	35,8
		Wasserstraßengebiete insgesamt						
20-Fuß-Container	Anzahl	2 909	2 702	3 025	2 641	5 934	5 343	-10,0
30-Fuß-Container	Anzahl	-	-	-	-	-	-	-
40-Fuß-Container	Anzahl	669	1 415	880	1 516	1 549	2 931	89,2
Container größer 40 Fuß	Anzahl	-	5	-	-	-	5	x
Insgesamt	TEU	4 247	5 543	4 785	5 673	9 032	11 216	24,2

**2.8 Containerumschlag nach Wasserstraßengebieten, Containerart, Anzahl, TEU und Hauptverkehrsbeziehungen
im Juni und Januar bis Juni 2019**

Containerart	Einheit	Container- umschlag insgesamt	Empfang		Versand	
			davon aus Häfen		davon nach Häfen	
			in Deutschland	im Ausland	in Deutschland	im Ausland
			Juni			
			Elbegebiet			
20-Fuß-Container	Anzahl	126	72	-	54	-
30-Fuß-Container	Anzahl	-	-	-	-	-
40-Fuß-Container	Anzahl	27	2	-	25	-
Container größer 40 Fuß	Anzahl	5	5	-	-	-
Zusammen	TEU	191	87	-	104	-
			Mittellandkanalgebiet			
20-Fuß-Container	Anzahl	685	326	-	359	-
30-Fuß-Container	Anzahl	-	-	-	-	-
40-Fuß-Container	Anzahl	501	259	-	242	-
Container größer 40 Fuß	Anzahl	-	-	-	-	-
Zusammen	TEU	1 687	844	-	843	-
			Wasserstraßengebiete insgesamt			
20-Fuß-Container	Anzahl	811	398	-	413	-
30-Fuß-Container	Anzahl	-	-	-	-	-
40-Fuß-Container	Anzahl	528	261	-	267	-
Container größer 40 Fuß	Anzahl	5	5	-	-	-
Insgesamt	TEU	1 878	931	-	947	-
			Januar - Juni			
			Elbegebiet			
20-Fuß-Container	Anzahl	744	455	-	289	-
30-Fuß-Container	Anzahl	-	-	-	-	-
40-Fuß-Container	Anzahl	189	105	-	84	-
Container größer 40 Fuß	Anzahl	5	5	-	-	-
Zusammen	TEU	1 133	676	-	457	-
			Mittellandkanalgebiet			
20-Fuß-Container	Anzahl	4 599	2 247	-	2 352	-
30-Fuß-Container	Anzahl	-	-	-	-	-
40-Fuß-Container	Anzahl	2 742	1 310	-	1 432	-
Container größer 40 Fuß	Anzahl	-	-	-	-	-
Zusammen	TEU	10 083	4 867	-	5 216	-
			Wasserstraßengebiete insgesamt			
20-Fuß-Container	Anzahl	5 343	2 702	-	2 641	-
30-Fuß-Container	Anzahl	-	-	-	-	-
40-Fuß-Container	Anzahl	2 931	1 415	-	1 516	-
Container größer 40 Fuß	Anzahl	5	5	-	-	-
Insgesamt	TEU	11 216	5 543	-	5 673	-

3. Schiffsverkehr auf Binnenwasserstraßen Sachsen-Anhalts

3.1 Schiffsverkehr nach Monaten

Zeitraum	2019			2018	Veränderung 2019/2018 um %
	Schiffe beladen	Schiffe unbeladen	Schiffe insgesamt	Schiffe insgesamt	
Januar	537	466	1 003	1 016	-1,3
Februar	499	445	944	842	12,1
März	529	454	983	962	2,2
April	541	466	1 007	1 073	-6,2
Mai	506	426	932	1 066	-12,6
Juni	511	450	961	1 061	-9,4
Juli	1 126	...
August	1 042	...
September	887	...
Oktober	1 105	...
November	1 048	...
Dezember	811	...
Insgesamt	12 039	...

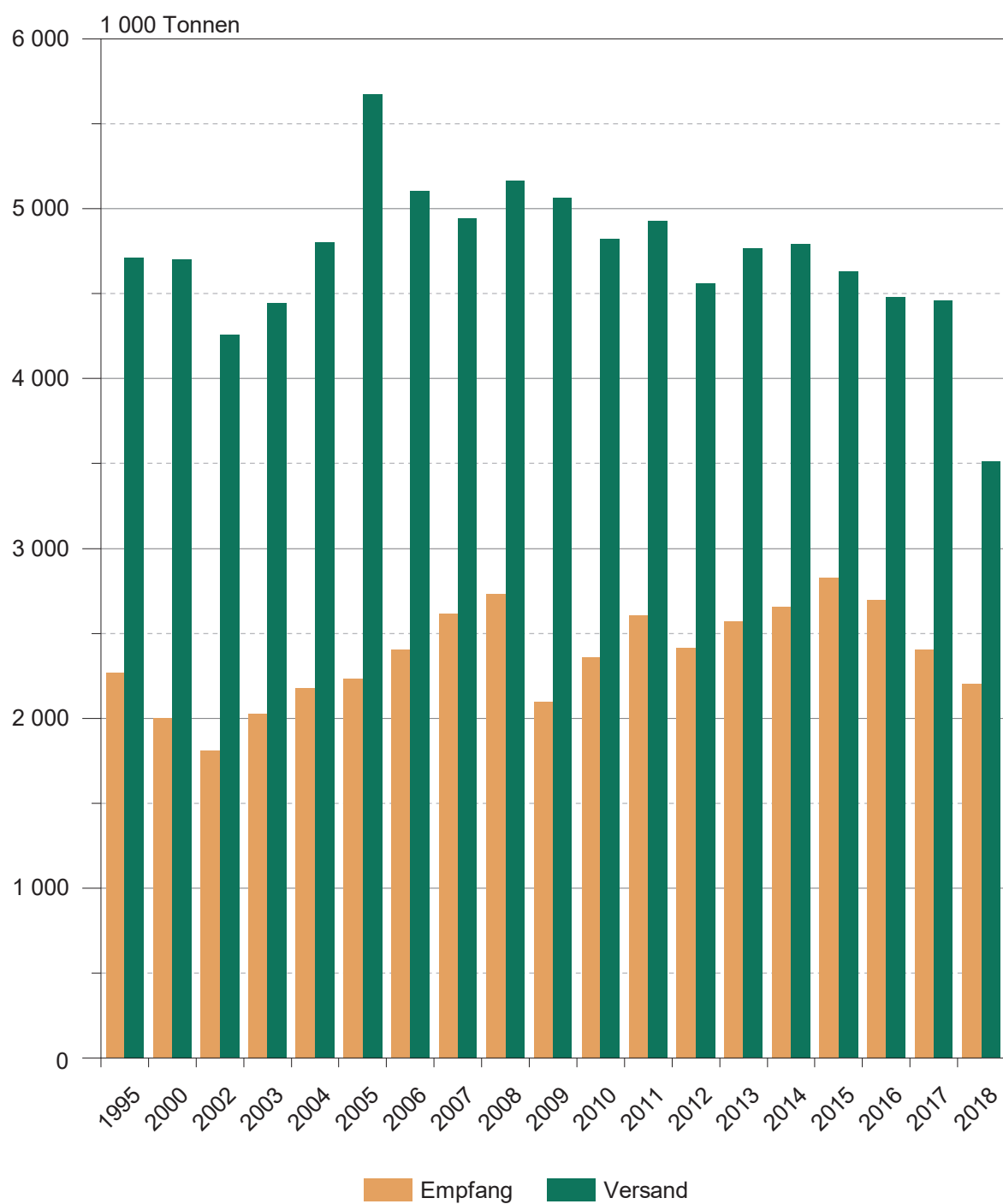
3.2 Schiffsverkehr nach Wasserstraßengebieten, Beladungszustand und Flagge im Juni 2019

Flagge	Schiffe mit eigenem Antrieb					Schiffe ohne eigenen Antrieb				
	beladen			unbeladen		beladen			unbeladen	
	Anzahl	Trag- fähigkeit 1 000 t	Aus-/Ein- ladungen 1 000 t	Anzahl	Trag- fähigkeit 1 000 t	Anzahl	Trag- fähigkeit 1 000 t	Aus-/Ein- ladungen 1 000 t	Anzahl	Trag- fähigkeit 1 000 t
Elbegebiet										
Deutschland	137	200	135	129	192	24	16	11	23	15
Niederlande	48	67	55	47	65	-	-	-	-	-
Belgien	1	1	1	1	1	-	-	-	-	-
Frankreich	1	1	1	1	1	-	-	-	-	-
Tschechien	13	16	10	13	16	3	3	1	3	3
Polen	9	7	6	9	7	10	7	6	10	7
Zusammen	209	293	209	200	283	37	25	19	36	25
Mittellandkanalgebiet										
Deutschland	111	158	112	85	117	18	31	9	6	10
Niederlande	88	110	94	78	99	-	-	-	-	-
Belgien	1	1	1	1	1	-	-	-	-	-
Frankreich	1	1	1	1	1	-	-	-	-	-
Tschechien	14	18	15	13	17	3	2	2	3	2
Polen	26	23	18	24	21	3	1	1	3	1
Zusammen	241	311	240	202	256	24	34	12	12	14
Wasserstraßengebiete insgesamt										
Deutschland	248	358	247	214	309	42	46	21	29	25
Niederlande	136	176	149	125	164	-	-	-	-	-
Belgien	2	3	2	2	3	-	-	-	-	-
Frankreich	2	2	2	2	2	-	-	-	-	-
Tschechien	27	34	25	26	32	6	5	3	6	5
Polen	35	30	24	33	28	13	8	8	13	8
Insgesamt	450	603	449	402	538	61	60	31	48	39

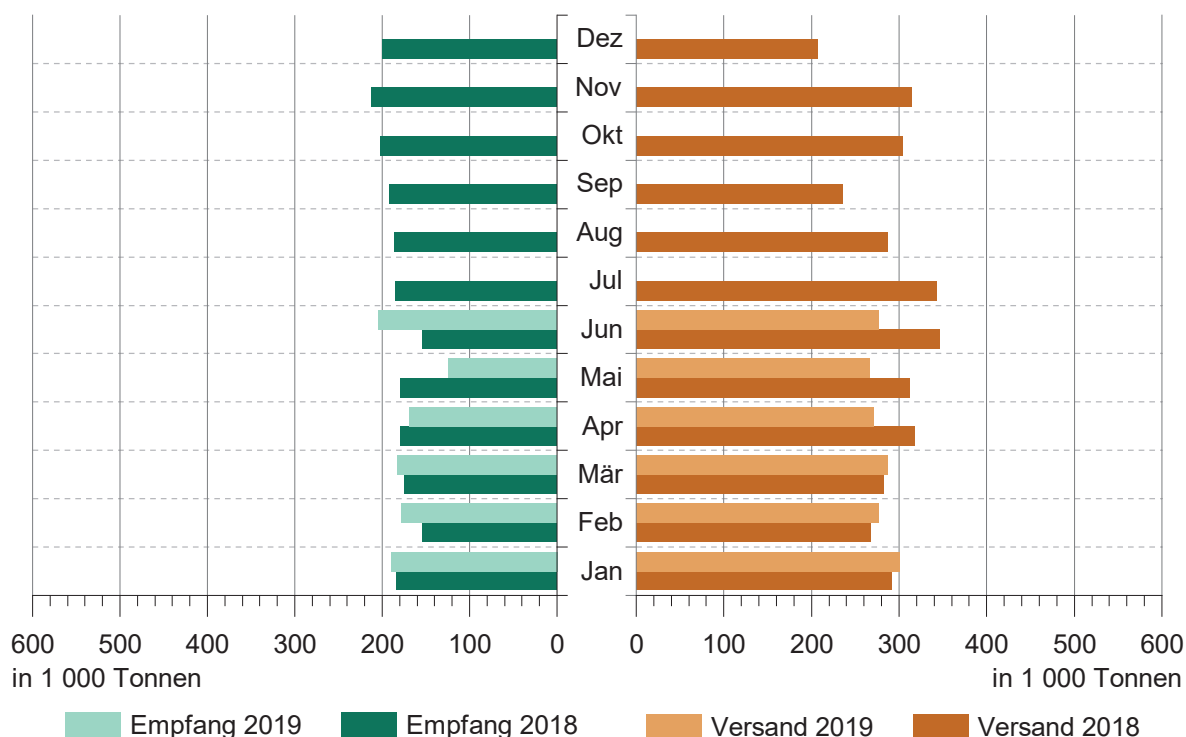
3.3 Schiffsverkehr nach Wasserstraßengebieten, Beladungszustand und Flagge Januar bis Juni 2019

Flagge	Schiffe mit eigenem Antrieb					Schiffe ohne eigenen Antrieb				
	beladen			unbeladen		beladen			unbeladen	
	Anzahl	Trag- fähigkeit 1 000 t	Aus-/Ein- ladungen 1 000 t	Anzahl	Trag- fähigkeit 1 000 t	Anzahl	Trag- fähigkeit 1 000 t	Aus-/Ein- ladungen 1 000 t	Anzahl	Trag- fähigkeit 1 000 t
Elbegebiet										
Deutschland	942	1 281	820	887	1 213	162	99	58	137	86
Niederlande	226	297	227	216	280	-	-	-	-	-
Belgien	14	21	14	14	21	-	-	-	-	-
Luxemburg	3	4	4	3	4	-	-	-	-	-
Frankreich	1	1	1	1	1	-	-	-	-	-
Tschechien	43	52	31	41	49	19	17	9	19	17
Polen	111	89	69	111	89	95	53	41	95	53
Zusammen	1 340	1 745	1 167	1 273	1 659	276	169	108	251	156
Mittellandkanalgebiet										
Deutschland	704	998	707	523	709	81	139	42	10	17
Niederlande	458	576	491	412	519	3	3	2	2	2
Belgien	9	12	10	8	10	-	-	-	-	-
Frankreich	1	1	1	1	1	-	-	-	-	-
Tschechien	92	104	83	79	90	16	14	9	15	13
Polen	128	122	100	120	114	15	10	9	13	7
Zusammen	1 392	1 814	1 392	1 143	1 444	115	165	62	40	39
Wasserstraßengebiete insgesamt										
Deutschland	1 646	2 279	1 527	1 410	1 923	243	238	99	147	103
Niederlande	684	873	718	628	800	3	3	2	2	2
Belgien	23	33	25	22	31	-	-	-	-	-
Luxemburg	3	4	4	3	4	-	-	-	-	-
Frankreich	2	2	2	2	2	-	-	-	-	-
Tschechien	135	156	114	120	139	35	31	18	34	30
Polen	239	212	169	231	204	110	63	50	108	60
Insgesamt	2 732	3 559	2 558	2 416	3 103	391	334	170	291	195

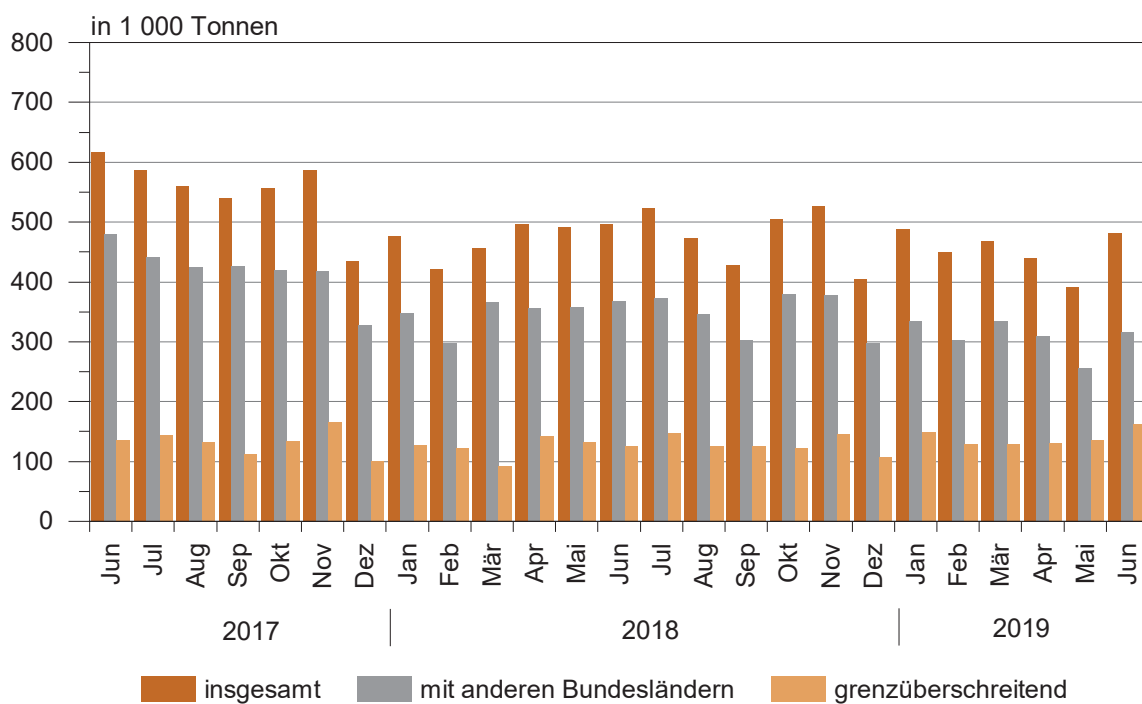
Güterumschlag auf Binnenwasserstraßen 1995 - 2018



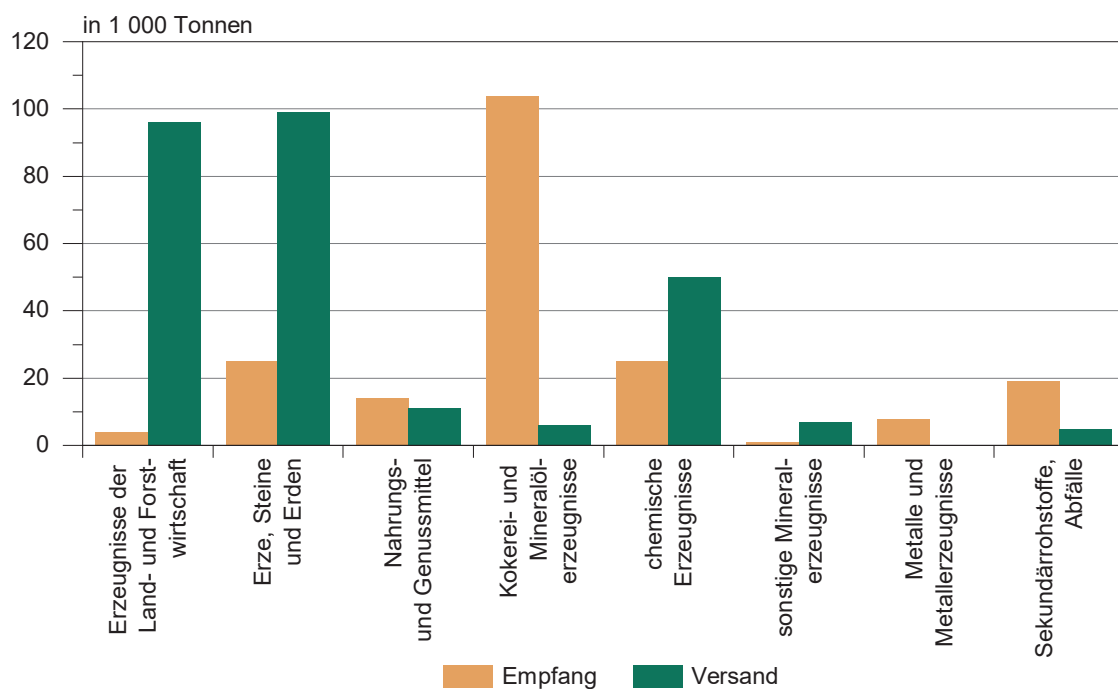
Güterumschlag auf Binnenwasserstraßen von Januar 2018 bis Juni 2019



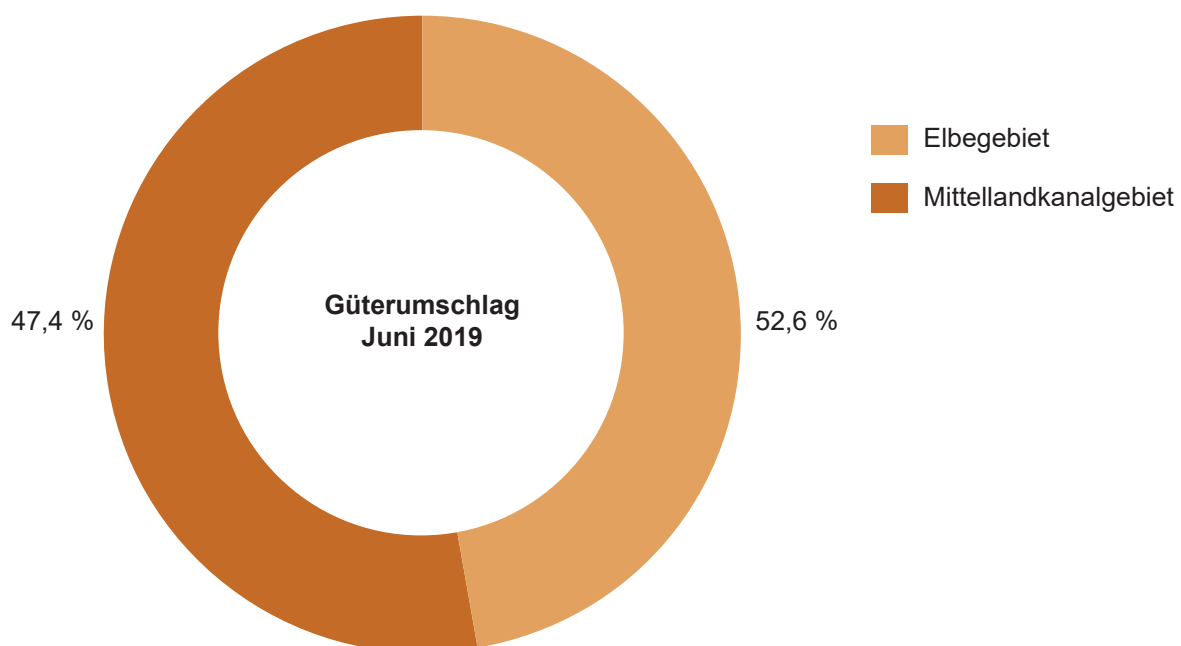
Güterverkehr nach Hauptverkehrsbeziehungen von Juni 2017 bis Juni 2019



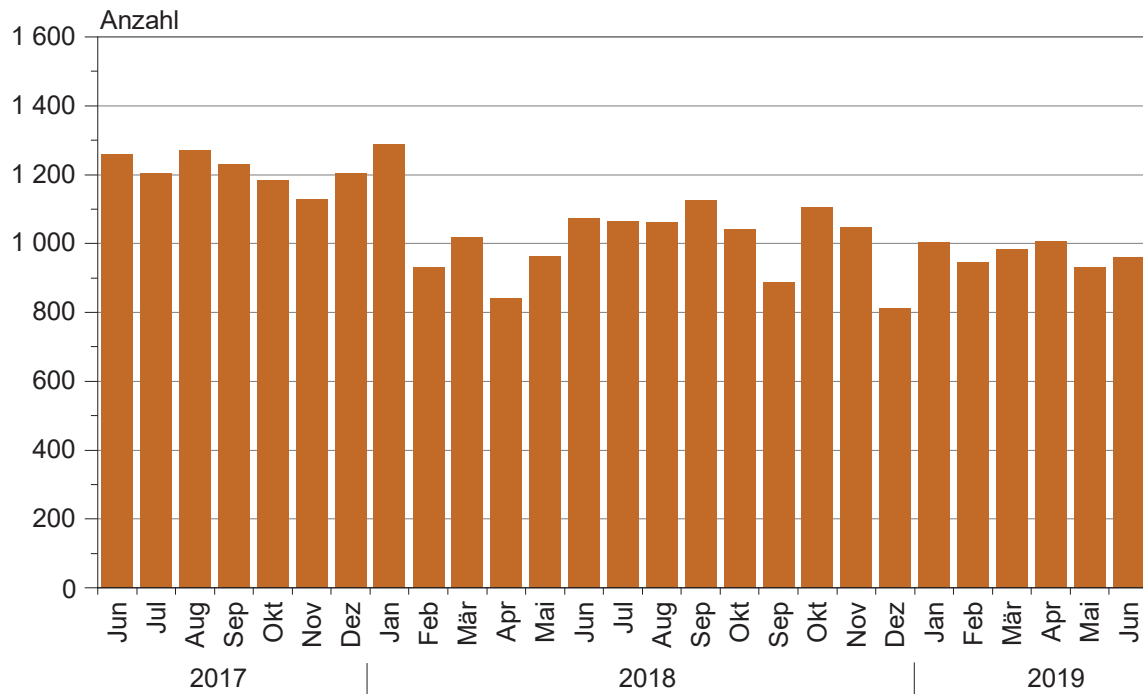
Güterumschlag nach ausgewählten Güterabteilungen im Juni 2019



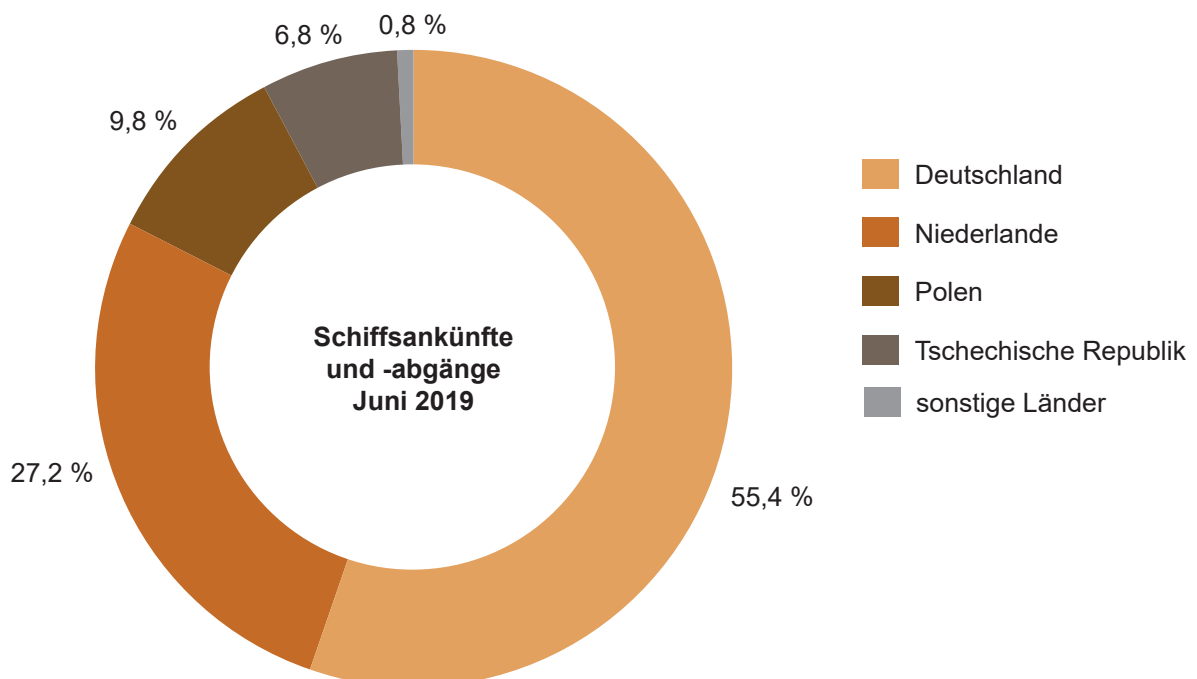
Güterumschlag nach Wasserstraßengebieten im Juni 2019



Schiffsankünfte und -abgänge nach Monaten von Juni 2017 bis Juni 2019



Schiffsankünfte und -abgänge nach Herkunftsländern im Juni 2019



Einheitliches Güterverzeichnis der Verkehrsstatistiken (NST-2007)

Abteilung	Bezeichnung
01	Erzeugnisse der Land- und Forstwirtschaft sowie der Fischerei
02	Kohle, rohes Erdöl und Erdgas
03	Erze, Steine und Erden, sonstige Bergbauerzeugnisse; Torf; Uran- und Thoriumerze
04	Nahrungs- und Genußmittel
05	Textilien und Bekleidung; Leder und Lederwaren
06	Holz sowie Holz-, Kork- und Flechtwaren (ohne Rohholz und Möbel); Papier, Pappe und Waren daraus; Verlags- und Druckerzeugnisse, bespielte Ton-, Bild- und Datenträger
07	Kokereierzeugnisse und Mineralölerzeugnisse
08	Chemische Erzeugnisse und Chemiefasern; Gummi- und Kunststoffwaren; Spalt- und Brutstoffe
09	Sonstige Mineralerzeugnisse (Glas, Zement, Gips usw.)
10	Metalle und Halbzeug daraus; Metallerzeugnisse, ohne Maschinen und Geräte
11	Maschinen und Ausrüstungen a. n. g.; Büromaschinen, Datenverarbeitungsgeräte und -einrichtungen; Geräte der Elektrizitätserzeugung und -verteilung u. Ä.; Nachrichtentechnik, Rundfunk- und Fernsehgeräte sowie elektronische Bauelemente; Medizin-, Mess-, steuerungs- und regelungstechnische Erzeugnisse; optische Erzeugnisse; Uhren
12	Fahrzeuge
13	Möbel, Schmuck, Musikinstrumente, Sportgeräte, Spielwaren und sonstige Erzeugnisse
14	Sekundärrohstoffe, kommunale Abfälle und sonstige Abfälle
15	Post, Pakete
16	Geräte und Material für die Güterbeförderung
17	Im Rahmen von privaten und gewerblichen Umzügen beförderte Güter; von den Fahrgästen getrennt befördertes Gepäck; zum Zwecke der Reparatur bewegte Fahrzeuge ; sonstige nichtmarktbestimmte Güter a. n. g.
18	Sammelgut: eine Mischung verschiedener Arten von Gütern, die zusammen befördert werden
19	Nicht identifizierbare Güter: Güter, die sich aus irgendeinem Grund nicht genau bestimmen lassen und daher nicht den Gruppen 01 - 16 zugeordnet werden können
20	Sonstige Güter a. n. g.

a. n. g. anderweitig nicht genannt

Zählkarte für die Binnenschifffahrtsstatistik – Abgang

Name des Schiffes:

Name des Schiffsführers:

Wohnort des Schiffsführers:

Telefon und/oder E-Mail-Adresse (freiwillige Angabe):

Hafen: Einladehafen, Ladeplatz **oder** Strom mit km Angabe

ABG

Statistisches Landesamt Sachsen-Anhalt
Dezernat 35
Merseburger Str. 2
06110 Halle (Saale)

Gültig ab Januar 2009

Bei Rückfragen erreichen Sie uns unter:
Tel.: (0345) 2318-0

Ansprechpartner/-in:
(0345) 2318-436, 414

Telefax: (0345) 2318-930

E-Mail: abt-3@stala.mi.sachsen-anhalt.de

Rechtsgrundlagen und Hinweise zu den Hilfsmerkmalen stehen auf Seite 2 dieses Fragebogens. Bitte beachten Sie beim Ausfüllen der Fragen die Erläuterungen zu [1] bis [6]. Weitere Hinweise entnehmen Sie bitte dem beigefügten Merkblatt.

Vielen Dank für Ihre Mitarbeit.

15

Paginiernummer (bei Rückfragen bitte angeben)

1 Schiffsmerkmale

Amtliche Schiffsnummer/SUK-Nr.
(bei seegehenden Schiffen/Rufzeichen)

Flagge/Registerstaat

Tragfähigkeit (Eichtonnen ohne Dezimale)

1.1 Schiffsgattung

Bitte nur ein Feld ankreuzen

Gütermotorschiff

☐

Güterleichter (Güterschiff ohne Selbstantrieb)

☐

Tankmotorschiff

☐

Tankleichter (Tankschiff ohne Selbstantrieb)

☐

Containerschiff

☐

Sonstiges Güterschiff

☐

2 Abgang

Abgegangen am:

(Tag, Monat und Jahr, z. B. 07/09/2007)

 / /

Bei Reihenfahrten: [1]

 mal im Monat

Wird bei der Fahrt auch die
See befahren?

☐ ja ☐ nein

3 Fahrtroute

In welchem Hafen (vor dem Anschreibehafen) wurde zuletzt Ladung gelöscht?
Bei Ankünften aus dem Ausland ist der letzte ausländische Hafen anzugeben.

Welcher Hafen wird als nächster zu
Be- oder Entladezwecken angelaufen?

Wurden im Anschreibehafen Güter
ausgeladen?

☐

Wurde zwischen dem Anschreibehafen und
dem letzten Hafen Ladung transportiert?

☐

3.1 Fahrtroute/Benutzte Wasserstraßen

Welche von den nachstehend genannten
Wasserstraßen oder Punkten werden auf
der Fahrt zum Ausladehafen der Güter
- bei mehreren Ausladehäfen, dem
weitest entfernten - passiert? [2]

Bitte ankreuzen
Mehrfachnennungen möglich

Emmerich (Rhein)

☐

Schleuse Friedrichsfeld
(Wesel-Datteln-Kanal)

☐

Schleuse Koblenz (Mosel)

☐

Seegrenze Ems/Übergang Delfzijl

☐

Seegrenze Weser

☐

Schleuse Brunsbüttel (Nord-Ostsee-Kanal)

☐

Schleuse Geesthacht (Elbe)

☐

Schleuse Oldenburg (Küstenkanal)

☐

Elbe-Seitenkanal

☐

Schleuse Plau (Müritz-Elde-Wasserstraße)

☐

Schleuse Havelberg (Untere Havel)

☐

Schleuse Parey (Pareyer Verbindungskanal)

☐

Schleuse Niegripp (Elbe-Havel-Kanal)

☐

Schleuse Schönwalde (Havel-Kanal)

☐

Schleuse Plötzensee
(Berlin-Spandauer-Schiffahrtskanal)

☐

Hansabrücke (Spree-Oder-Wasserstraße)

☐

Unterschleuse (Landwehrkanal)

☐

Schleuse Kleinmachnow (Teltow-Kanal)

☐

Schleuse Eisenhüttenstadt (Oder)

☐

Straßenbrücke Schwedt (Hohensaaten-
Friedrichsthaler-Wasserstraße)

☐

Schleuse Jochenstein (Donau)

☐

Erläuterungen zum Fragebogen

- [1]

Über den Verkehr von Schiffen, die im Berichtsmonat eine häufig wiederkehrende Verbindung zwischen zwei gleichen Hafenplätzen unterhalten, kann die Zählkarte monatlich als Sammelzählkarte angelegt werden. In diesem Fall ist einzutragen, wie oft das Schiff im Berichtsmonat abgegangen ist. Es sind gesonderte Zählkarten (oder Sammelzählkarten) auszufertigen, wenn das Schiff auf seinen Fahrten teils beladen, teils leer abgegangen ist.
In Abschnitt 4 (im Anschreibehafen geladene Güter und Ladungsträger) müssen sich die Angaben auf alle angegebenen Reihen-fahrten beziehen.
- [2]

Diese Angaben dienen der maschinellen Ermittlung der Verkehrs-leistung (Güteraufkommen, Tonnen- und Schiffskilometer) auf den einzelnen Wasserstraßen.
- [3]

Die Bezeichnung der Güter erfolgt nach dem amtlichen „Güterver-zeichnis für die Verkehrsstatistik“. Sammelbezeichnungen wie Ge-treide, Erze, Eisen usw. sind nicht zulässig; die Güter sind genauer zu benennen, z.B. Weizen, Roggen, Eisenerze, Walzstahl usw. Markenbezeichnungen sind nicht zu verwenden. Für jede Güterart ist eine separate Zeile vorgesehen. Wird allerdings eine Güterart

- geladen, die in mehreren Häfen gelöscht wird, so sind so viele Zeilen auszufüllen, wie Ausladeorte bei der betreffenden Güterart vorkommen.
Bei leeren Ladungsträgern sind je Ladungsart ebenfalls Zeilen anzulegen, in der die Felder „Güterart“, „Gefahrgut“ und „Menge in Tonnen“ leer bleiben und nur die Ladungsart sowie die Anzahl der leeren Ladungsträger angegeben werden.
- [4]

Ausladeort ist der Ort, an dem das Gut ausgeladen werden soll. Beim Abgang von Schiffsleichtern nach Übersee ist jedoch nicht der Hafen in Übersee als Ausladeort anzuschreiben, sondern der deutsche Seehafen (z. B. Bremerhaven) oder ein Rheinmündungs-hafen, in dem der Schiffsleichter vom Trägerschiff aufgenommen wird.
- [5]

Anzugeben ist das Bruttogewicht - in Tonnen - der jeweiligen Güterart einschließlich Verpackung, jedoch **ohne Eigengewichte der Ladungsträger**.
- [6]

Anzugeben sind hier die in der untenstehenden Liste zutreffenden zweistelligen Codes. (z. B. der Code 42 bei 40-Fuß-Containern).

4 Im Anschreibehafen geladene Güter und Ladungsträger

Güterart [3]	Ausladeort [4]	Gefahr-gut: ja	Menge in Tonnen [5]	Ladungs-art [6]	Anzahl der Ladungsträger
		<input type="checkbox"/>			
		<input type="checkbox"/>			
		<input type="checkbox"/>			
		<input type="checkbox"/>			
		<input type="checkbox"/>			
		<input type="checkbox"/>			
		<input type="checkbox"/>			
		<input type="checkbox"/>			
		<input type="checkbox"/>			
		<input type="checkbox"/>			
		<input type="checkbox"/>			
		<input type="checkbox"/>			
		<input type="checkbox"/>			
		<input type="checkbox"/>			

Massengut	Stückgut	Container	Fahrzeuge als Transportmittel (RO-RO-Einheiten)
10 = unverpacktes flüssiges Massengut 20 = unverpacktes festes Schüttgut	30 = unverpacktes oder konven-tionell verpacktes Stückgut (nicht auf RO-RO-Einheiten; einschl. kleiner Container < 20 Fuß)	40 = 20-Fuß-Container 41 = Container zwischen 20 und 40 Fuß 42 = 40-Fuß-Container 43 = Container größer als 40 Fuß 44 = Sonstige Großcontainer	50 = Straßengüterfahrzeuge einschl. deren Anhänger sowie Anhänger von Straßengüterfahrzeugen 51 = Wechselbrücken/-behälter
<div>Sonstige Ladungsarten</div> <div>99 = Sonstiges</div>			

Unterrichtung nach § 17 Bundesstatistikgesetz

Rechtsgrundlagen

Verkehrsstatistikgesetz (VerkStatG) in der Fassung der Bekannt-machung vom 20. Februar 2004 (BGBl. I S. 318), zuletzt geändert durch Artikel 10 Abs. 5 des Gesetzes vom 30. Oktober 2017 (BGBl. I S. 3618) in Verbindung mit dem Bundesstatistikgesetz (BStatG) in der Fassung der Bekanntmachung vom 20. Oktober 2016 (BGBl. I S. 2394). Erhoben werden die Angaben zu § 3 VerkStatG.

Hilfsmerkmale, laufende Nummern/Ordnungsnummern, Trennen und Löschen

Name und Wohnort des Schiffsführers, Schiffsname und amtliche Schiffsnummer, sowie Name und Telekommunikationsanschlussnum-mern der für Rückfragen zur Verfügung stehenden Person sind Hilfs-merkmale, die lediglich der technischen Durchführung der Erhebung dienen. Sie werden sofort nach Abschluss der Eingangsprüfung vom Fragebogen abgetrennt und vernichtet. Die verwendete laufende Num-mer (Paginiernummer) dient der rationalen Aufbereitung der Erhebung. Es handelt sich um eine frei vergebene Nummer.

Zählkarte für die Binnenschifffahrtsstatistik – Ankunft

Name des Schiffes:

Name des Schiffsführers:

Wohnort des Schiffsführers:

Telefon und/oder E-Mail-Adresse (freiwillige Angabe):

Hafen: Ausladehafen, Löschplatz **oder** Strom mit km Angabe

ANK

Statistisches Landesamt Sachsen-Anhalt
Dezernat 35
Merseburger Str. 2
06110 Halle (Saale)

Gültig ab Januar 2009

Bei Rückfragen erreichen Sie uns unter:
Tel.: (0345) 2318-0

Ansprechpartner/-in:
(0345) 2318-436, 414

Telefax: (0345) 2318-930

E-Mail: abt-3@stala.mi.sachsen-anhalt.de

Rechtsgrundlagen und Hinweise zu den Hilfsmerkmalen stehen auf Seite 2 dieses Fragebogens. Bitte beachten Sie beim Ausfüllen der Fragen die Erläuterungen zu [1] bis [6]. Weitere Hinweise entnehmen Sie bitte dem beigefügten Merkblatt.

Vielen Dank für Ihre Mitarbeit.

15

Paginiernummer (bei Rückfragen bitte angeben)

1 Schiffsmerkmale

Amtliche Schiffsnummer/SUK-Nr.
(bei seegehenden Schiffen/Rufzeichen)

Flagge/Registerstaat

Tragfähigkeit (Eichtonnen ohne Dezimale)

1.1 Schiffsgattung

Bitte nur ein Feld ankreuzen

Gütermotorschiff

☐

Güterleichter (Güterschiff ohne Selbstantrieb)

☐

Tankmotorschiff

☐

Tankleichter (Tankschiff ohne Selbstantrieb)

☐

Containerschiff

☐

Sonstiges Güterschiff

☐

2 Ankunft

Angekommen am:

(Tag, Monat und Jahr, z. B. 07/09/2007)

 / /

Bei Reihenfahrten: [1]

 mal im Monat

Wurde bei der Fahrt auch die
See befahren?

☐ ja ☐ nein

3 Fahrtroute

In welchem Hafen (vor dem Anschreibehafen) wurde zuletzt Ladung gelöscht?
Bei Ankünften aus dem Ausland ist der letzte ausländische Hafen anzugeben.

Welcher Hafen wird als nächster zu
Be- oder Entladezwecken angelaufen?

Wenn ja, bitte ankreuzen

Werden im Anschreibehafen Güter eingeladen?

☐

Wird zwischen dem Anschreibehafen und
dem nächsten Hafen Ladung transportiert?

☐

3.1 Fahrtroute/Benutzte Wasserstraßen

Welche von den nachstehend genannten
Wasserstraßen oder Punkten wurden auf
der Fahrt vom Einladehafen der Güter
- bei mehreren Einladehäfen, dem
weitest entfernten - passiert? [2]

Bitte ankreuzen
Mehrfachnennungen möglich

Emmerich (Rhein)

☐
Schleuse Friedrichsfeld
(Wesel-Datteln-Kanal)
☐

Schleuse Koblenz (Mosel)

☐

Seegrenze Ems/Übergang Delfzijl

☐

Seegrenze Weser

☐

Schleuse Brunsbüttel (Nord-Ostsee-Kanal)

☐

Schleuse Geesthacht (Elbe)

☐

Schleuse Oldenburg (Küstenkanal)

☐

Elbe-Seitenkanal

☐

Schleuse Plau (Müritz-Elde-Wasserstraße)

☐

Schleuse Havelberg (Untere Havel)

☐

Schleuse Parey (Pareyer Verbindungskanal)

☐

Schleuse Niegripp (Elbe-Havel-Kanal)

☐

Schleuse Schönwalde (Havel-Kanal)

☐
Schleuse Plötzensee
(Berlin-Spandauer-Schiffahrtskanal)
☐

Hansabrücke (Spree-Oder-Wasserstraße)

☐

Unterschleuse (Landwehrkanal)

☐

Schleuse Kleinmachnow (Teltow-Kanal)

☐

Schleuse Eisenhüttenstadt (Oder)

☐
Straßenbrücke Schwedt (Hohensaaten-
Friedrichsthaler-Wasserstraße)
☐

Schleuse Jochenstein (Donau)

☐

Erläuterungen zum Fragebogen

- [1]

Über den Verkehr von Schiffen, die im Berichtsmonat eine häufig wiederkehrende Verbindung zwischen zwei gleichen Hafenplätzen unterhalten, kann die Zählkarte monatlich als Sammelzählkarte angelegt werden. In diesem Fall ist einzutragen, wie oft das Schiff im Berichtsmonat angekommen ist. Es sind gesonderte Zählkarten (oder Sammelzählkarten) auszufertigen, wenn das Schiff auf seinen Fahrten teils beladen, teils leer angekommen ist.
In Abschnitt 4 (im Anschreibehafen gelöschte Güter und Ladungsträger) müssen sich die Angaben auf alle angegebenen Reihen-fahrten beziehen.
- [2]

Diese Angaben dienen der maschinellen Ermittlung der Verkehrs-leistung (Güteraufkommen, Tonnen- und Schiffskilometer) auf den einzelnen Wasserstraßen.
- [3]

Die Bezeichnung der Güter erfolgt nach dem amtlichen „Güterver-zeichnis für die Verkehrsstatistik“. Sammelbezeichnungen wie Ge-treide, Erze, Eisen usw. sind nicht zulässig; die Güter sind genauer zu benennen, z. B. Weizen, Roggen, Eisenerze, Walzstahl usw. Markenbezeichnungen sind nicht zu verwenden. Für jede Güterart ist eine separate Zeile vorgesehen. Wird allerdings eine Güterart

- gelöscht, die in mehreren Häfen geladen wurde, so sind so viele Zeilen auszufüllen, wie Einladeorte bei der betreffenden Güterart vorkommen.
Bei leeren Ladungsträgern sind je Ladungsart ebenfalls Zeilen anzulegen, in der die Felder „Güterart“, „Gefahrgut“ und „Menge in Tonnen“ leer bleiben und nur die Ladungsart sowie die Anzahl der leeren Ladungsträger angegeben werden.
- [4]

Einladeort ist der Ort, an dem das Gut eingeladen wurde. Bei An-kunft von Schiffsleichtern aus Übersee ist jedoch nicht der Hafen in Übersee als Einladeort anzuschreiben, sondern der deutsche Seehafen (z. B. Bremerhaven) oder ein Rheinmündungshafen, in dem der Schiffsleichter vom Trägerschiff abgesetzt wurde.
- [5]

Anzugeben ist das Bruttogewicht - in Tonnen - der jeweiligen Güterart einschließlich Verpackung, jedoch **ohne Eigengewichte der Ladungsträger**.
- [6]

Anzugeben sind hier die in der untenstehenden Liste zutreffenden zweistelligen Codes. (z. B. der Code 42 bei 40-Fuß-Containern).

4 Im Anschreibehafen gelöschte Güter und Ladungsträger

Güterart [3]	Einladeort [4]	Gefahr-gut: ja	Menge in Tonnen [5]	Ladungs-art [6]	Anzahl der Ladungsträger
		<input type="checkbox"/>			
		<input type="checkbox"/>			
		<input type="checkbox"/>			
		<input type="checkbox"/>			
		<input type="checkbox"/>			
		<input type="checkbox"/>			
		<input type="checkbox"/>			
		<input type="checkbox"/>			
		<input type="checkbox"/>			
		<input type="checkbox"/>			
		<input type="checkbox"/>			
		<input type="checkbox"/>			
		<input type="checkbox"/>			
		<input type="checkbox"/>			

Massengut	Stückgut	Container	Fahrzeuge als Transportmittel (RO-RO-Einheiten)
10 = unverpacktes flüssiges Massengut 20 = unverpacktes festes Schüttgut	30 = unverpacktes oder konven-tionell verpacktes Stückgut (nicht auf RO-RO-Einheiten; einschl. kleiner Container < 20 Fuß)	40 = 20-Fuß-Container 41 = Container zwischen 20 und 40 Fuß 42 = 40-Fuß-Container 43 = Container größer als 40 Fuß 44 = Sonstige Großcontainer	50 = Straßengüterfahrzeuge einschl. deren Anhänger sowie Anhänger von Straßengüterfahrzeugen 51 = Wechselbrücken/-behälter
<div>Sonstige Ladungsarten</div> <div>99 = Sonstiges</div>			

Unterrichtung nach § 17 Bundesstatistikgesetz

Rechtsgrundlagen

Verkehrsstatistikgesetz (VerkStatG) in der Fassung der Bekannt-machung vom 20. Februar 2004 (BGBl. I S. 318), zuletzt geändert durch Artikel 10 Abs. 5 des Gesetzes vom 30. Oktober 2017 (BGBl. I S. 3618) in Verbindung mit dem Bundesstatistikgesetz (BStatG) in der Fassung der Bekanntmachung vom 20. Oktober 2016 (BGBl. I S. 2394). Erhoben werden die Angaben zu § 3 VerkStatG.

Hilfsmerkmale, laufende Nummern/Ordnungsnummern, Trennen und Löschen

Name und Wohnort des Schiffsführers, Schiffsname und amtliche Schiffsnummer, sowie Name und Telekommunikationsanschlussnum-mern der für Rückfragen zur Verfügung stehenden Person sind Hilfs-merkmale, die lediglich der technischen Durchführung der Erhebung dienen. Sie werden sofort nach Abschluss der Eingangsprüfung vom Fragebogen abgetrennt und vernichtet. Die verwendete laufende Num-mer (Paginiernummer) dient der rationalen Aufbereitung der Erhebung. Es handelt sich um eine frei vergebene Nummer.

Im Monat Februar 2020 erschienen

Bestell-Nr.	Kennziffer/Periodizität	Titel	Preis Print (in EUR)
1 Z 0 03	Z	Statistisches Monatsheft 02/2020	5,50
3 G 4 01	G IV m-10/19	Gäste und Übernachtungen im Reiseverkehr, Beherbergungskapazität Oktober 2019, Januar bis Oktober 2019, Sommerhalbjahr 2019, Vorläufige Ergebnisse	7,00
3 G 4 01	G IV m-11/19	Gäste und Übernachtungen im Reiseverkehr, Beherbergungskapazität November 2019, Januar bis November 2019, Vorläufige Ergebnisse	6,00
3 H 1 01	H I m-10/19	Straßenverkehrsunfälle Oktober 2019	6,00
3 O 2 01	O II 5j/18	Einkommens- und Verbrauchsstichprobe: Ausstattung privater Haushalte mit ausgewählten langlebigen Gebrauchsgütern Stand: 01.01.2018	5,00

Alle Veröffentlichungen stehen kostenfrei als PDF-Datei zum Download unter <https://statistik.sachsen-anhalt.de> zur Verfügung. Bei einer Bestellung ersetzen Sie bitte die erste Stelle der Bestellnummer durch eine „6“.



<https://statistik.sachsen-anhalt.de>

Bestellnummer: 3H201



H II
m-6/19