



## Schiffsverkehr

### Binnenschifffahrt

April 2019

2019 12 11 10 9 8 7 6 5 4 3 2 1



SACHSEN-ANHALT

Statistisches Landesamt

## **Herausgabemonat Oktober 2019**

### **Inhaltliche Verantwortung:**

Dezernat Handel, Gastgewerbe, Dienstleistung, Verkehr  
Frau Pekel                                      Telefon: 0345 2318-404

### **Pressesprecherin/Dezernatsleiterin Öffentlichkeitsarbeit:**

Frau Richter-Grünwald                      Telefon: 0345 2318-702

### **Informations- und Auskunftsdienst:**

Frau Hannemann                              Telefon: 0345 2318-777  
Frau Heyl                                        Telefon: 0345 2318-716  
Frau Booch                                      Telefon: 0345 2318-715  
    Telefax: 0345 2318-913  
    E-Mail: [info@stala.mi.sachsen-anhalt.de](mailto:info@stala.mi.sachsen-anhalt.de)  
    Internet: <https://statistik.sachsen-anhalt.de>

**Vertrieb:**                                        Telefon: 0345 2318-718  
    E-Mail: [shop@stala.mi.sachsen-anhalt.de](mailto:shop@stala.mi.sachsen-anhalt.de)

**Bibliothek und  
Besucherdienst:**                              Merseburger Straße 2  
    Montag - Freitag: 8.00 Uhr - 12.00 Uhr  
    Telefon: 0345 2318-714  
    E-Mail: [bibliothek@stala.mi.sachsen-anhalt.de](mailto:bibliothek@stala.mi.sachsen-anhalt.de)

**Schriftliche  
Bestellungen an:**                                Statistisches Landesamt Sachsen-Anhalt  
    Öffentlichkeitsarbeit  
    Postfach 20 11 56  
    06012 Halle (Saale)

**Herausgeber:**                                   Statistisches Landesamt Sachsen-Anhalt

©                      Statistisches Landesamt Sachsen-Anhalt, Halle (Saale) 2019  
    Auszugsweise Vervielfältigung und Verbreitung mit Quellenangabe gestattet.

Bezug:    Preis: 4,00 Euro; Bestell-Nr. 3H201  
    kostenfrei als PDF-Datei verfügbar - Bestell-Nr.: 6H201

Foto Umschlag:                                   Pixabay.com/Pexels

# Statistischer Bericht

---



Schiffsverkehr

Binnenschifffahrt

April 2019

Land Sachsen-Anhalt

---



# Inhaltsverzeichnis

	Seite
Vorbemerkungen	4
Tabellen	
1. Güterumschlag auf Binnenwasserstraßen Sachsen-Anhalts - Zusammenfassende Übersichten	
1.1 Güterumschlag nach Hauptverkehrsbeziehungen seit 1995	6
1.2 Güterumschlag nach ausgewählten Güterabteilungen nach NST/R 1991 bis 2010	7
1.3 Güterumschlag nach ausgewählten Güterabteilungen nach einheitlichem Güterverzeichnis der Verkehrsstatistiken (NST-2007) seit 2011	7
1.4 Güterumschlag nach Güterabteilungen und Monaten	8
2. Güterumschlag auf Binnenwasserstraßen Sachsen-Anhalts	
2.1 Güterverkehr und tonnenkilometrische Leistung nach Haupt- verkehrsbeziehungen	10
2.2 Güterumschlag nach Monaten	11
2.3 Güterbeförderung nach Güterabteilungen	12
2.4 Güterumschlag nach Wasserstraßengebieten, Güterhauptgruppen und Hauptverkehrsbeziehungen im Monat	13
2.5 Güterumschlag nach Wasserstraßengebieten, Güterhauptgruppen und Hauptverkehrsbeziehungen im Berichtszeitraum	16
2.6 Containerumschlag nach Containerarten und Hauptverkehrsbeziehungen im Monat/Berichtszeitraum	21
2.7 Containerumschlag nach Wasserstraßengebieten, Containerart, Anzahl und TEU im Monat/Berichtszeitraum	22
2.8 Containerumschlag nach Wasserstraßengebieten, Containerart, Anzahl, TEU und Hauptverkehrsbeziehungen im Monat/Berichtszeitraum	23
3. Schiffsverkehr auf Binnenwasserstraßen Sachsen-Anhalts	
3.1 Schiffsverkehr nach Monaten	24
3.2 Schiffsverkehr nach Wasserstraßengebieten, Beladungszustand und Flagge im Monat	25
3.3 Schiffsverkehr nach Wasserstraßengebieten, Beladungszustand und Flagge im Berichtszeitraum	26
Grafiken	27
Einheitliches Güterverzeichnis der Verkehrsstatistiken (NST-2007)	31

## Vorbemerkungen

### Rechtsgrundlagen

Gesetz zur Neuordnung der Statistiken der Schifffahrt und des Güterkraftverkehrs, Art. 1 Gesetz über die Verkehrsstatistik der See- und Binnenschifffahrt sowie des Güterkraftverkehrs (Verkehrsstatistikgesetz - VerkStatG) vom 20. Februar 2004 (BGBl. I S. 318), zuletzt geändert durch Art. 8 des Gesetzes vom 24. Mai 2016 (BGBl. I S. 1217), in Verbindung mit dem Gesetz über die Statistik für Bundeszwecke Bundesstatistikgesetz (BStatG) in der Fassung der Bekanntmachung vom 20. Oktober 2016 (BGBl. I S. 2394), geändert durch Art. 10 Abs. 5 des Gesetzes vom 30. Oktober 2017 (BGBl. I S. 3618).

### Methodik

Meldepflichtig in der Binnenschifffahrtsstatistik sind Ankünfte und Abgänge von Schiffen mit einer Tragfähigkeit von mindestens 50 Tonnen in deutschen Häfen oder sonstigen Lade- und Löschplätzen, deren Ziel oder Herkunft ein Binnenhafen (Hafen an einer Binnenwasserstraße) ist. Ebenso meldepflichtig sind Ankünfte und Abgänge im sogenannten Binnen-See-Verkehr. Dazu zählen neben den die Seegrenze überschreitenden Verkehren zwischen Binnenhäfen (Häfen südlich der Binnengrenze der Seeschifffahrt) und Häfen außerhalb Deutschlands auch jene zwischen Binnenhäfen und Küstenhäfen Deutschlands.

Die Ergebnisse dieser Statistik dienen besonders als Grundlage für verkehrspolitische Entscheidungen und Maßnahmen der obersten Verkehrsbehörden des Bundes und der Länder. Die Erhebungen werden laufend durchgeführt und monatlich ausgewertet. Die Erfassung erfolgt i. d. R. mittels Zählkarten. Für jeden Lade- und Löschvorgang in den Häfen und Umschlagstellen sind über Ankunfts- bzw. Abgangszählkarten Auskünfte zu erteilen.

### Erläuterungen

**Flagge:** Für den Nachweis des Schiffs- und Güterverkehrs nach Flaggen ist maßgebend, welche Flagge die Schiffe zum Zeitpunkt der Anschreibung führten.

**Güterumschlag/Güterbeförderung:** Der Güterumschlag ergibt sich aus der Summe aller Meldungen über Ein- und Ausladungen der in den sachsen-anhaltischen Häfen ankommenden und abgehenden Schiffe. In der Güterbeförderung werden Transporte zwischen zwei Häfen innerhalb Sachsen-Anhalts nur einmal berücksichtigt (Empfang).

**Gütersystematik:** Der Nachweis der Güterarten erfolgt im vorliegenden Bericht ab 2011 nach dem einheitlichen Güterverzeichnis für die Verkehrsstatistik (Standard Goods Nomenclature for Transport Statistics 2007, NST-2007), welches insgesamt 20 Güterabteilungen umfasst. Zuvor fand das amtliche Güterverzeichnis - NST/R - Systematisches Güterverzeichnis für die Verkehrsstatistik - Anwendung.

**Hauptverkehrsbeziehungen:** Die Hauptverkehrsbeziehungen richten sich nach der geographischen Lage der empfangenden und versendenden Stelle. Unterschieden werden der Verkehr innerhalb Deutschlands (Verkehr zwischen deutschen Häfen) sowie der grenzüberschreitende Verkehr (Verkehr zwischen deutschen Häfen und solchen im Ausland).

**Schiffs- und Güterverkehr:** Die Statistik erfasst Schiffe, soweit sie Zwecken der Güterbeförderung dienen und dabei hier die in sachsen-anhaltischen Häfen ankommenden und abgehenden Schiffe und deren umgeschlagene Güter.

**Wasserstraßen:** Deutschland wird in neun Wasserstraßengebiete unterteilt. Für Sachsen-Anhalt werden Schiffsbewegungen für die beiden Wasserstraßen Elbegebiet und Mittel-landkanalgebiet nachgewiesen.

Die Zählkarten zur vorliegenden Statistik sind in der PDF-Ausgabe dieses Berichtes enthalten.

## Rundungen

Im Allgemeinen ist ohne Rücksicht auf die Endsummen auf- bzw. abgerundet worden. Deshalb können sich bei der Summierung von Einzelangaben geringfügige Abweichungen zu den ausgewiesenen Endsummen ergeben. Bei der Aufgliederung der Gesamtheit in Prozent kann die Summe der Einzelwerte wegen Rundens vom Wert 100 % abweichen. Eine Abstimmung auf 100 % erfolgt im Allgemeinen nicht.

## Zeichenerklärung

- x = Tabellenfach gesperrt weil Aussage nicht sinnvoll
- = nichts vorhanden
- 0 = weniger als die Hälfte von 1 in der letzten besetzten Stelle, jedoch mehr als nichts
- ... = Wert liegt noch nicht vor

## Abkürzungen

TEU Twenty-Foot-Equivalent-Unit (Container ca. 6 m Länge)  
Tkm Tonnenkilometer

# 1. Güterumschlag auf Binnenwasserstraßen Sachsen-Anhalts - Zusammenfassende Übersichten

## 1.1 Güterumschlag nach Hauptverkehrsbeziehungen seit 1995

Jahr	Insgesamt	Darunter		Empfang	Versand
		Verkehr mit anderen Bundesländern <sup>1</sup>	grenzüber- schreitender Verkehr		
	in 1 000 Tonnen				
1995	6 978	5 310	1 669	2 265	4 714
1996	6 531	4 989	1 541	2 262	4 269
1997	7 214	5 583	1 631	2 715	4 499
1998	7 146	5 244	1 902	2 293	4 853
1999	7 302	5 605	1 697	2 257	5 044
2000	6 705	5 105	1 600	2 000	4 705
2001	5 978	4 304	1 673	1 880	4 097
2002	6 068	4 544	1 524	1 813	4 255
2003	6 474	4 669	1 806	2 029	4 445
2004	6 984	4 610	2 373	2 181	4 802
2005	7 909	5 560	2 349	2 234	5 675
2006	7 506	5 191	2 315	2 403	5 103
2007	7 565	4 918	2 647	2 619	4 946
2008	7 897	5 240	2 657	2 734	5 164
2009	7 161	5 079	2 074	2 098	5 064
2010	7 181	4 630	2 532	2 359	4 822
2011	7 539	5 140	2 362	2 609	4 930
2012	6 979	5 257	1 698	2 416	4 563
2013	7 336	5 585	1 711	2 572	4 764
2014	7 450	5 967	1 466	2 657	4 794
2015	7 460	6 014	1 421	2 828	4 631
2016	7 184	5 557	1 610	2 700	4 483
2017	6 862	5 059	1 750	2 404	4 458
2018	5 713	4 177	1 512	2 203	3 510

<sup>1</sup> bis 2008 Verkehr innerhalb BRD



### 1.2 Güterumschlag nach ausgewählten Güterabteilungen nach NST/R 1991 bis 2010

Jahr	Insgesamt	Darunter			
		0 landwirtschaftl. und verwandte Erzeugnisse	3 Erdöl, Mineralölerzeugn., Gase	6 Steine und Erden	7 Düngemittel
		in 1 000 Tonnen			
1991	2 736	539	273	434	601
1992	3 188	677	505	570	526
1993	3 235	713	343	789	421
1994	5 380	931	563	1 971	715
1995	6 978	1 288	1 168	2 355	883
1996	6 531	1 192	1 107	2 448	838
1997	7 214	880	1 320	2 896	897
1998	7 146	1 055	1 191	2 429	1 297
1999	7 302	1 092	1 001	2 377	1 343
2000	6 705	1 496	928	2 067	949
2001	5 978	1 126	938	1 938	820
2002	6 068	1 148	878	2 016	827
2003	6 474	1 593	802	2 140	811
2004	6 984	1 207	758	2 740	798
2005	7 909	1 722	719	2 954	806
2006	7 506	1 649	693	2 612	713
2007	7 565	1 588	613	2 455	712
2008	7 897	1 739	706	2 536	684
2009	7 161	1 776	571	2 417	450
2010	7 181	1 906	639	2 183	533

### 1.3 Güterumschlag nach ausgewählten Güterabteilungen nach NST 2007 seit 2011

Jahr Monat	Insgesamt	Darunter			
		01 Erzeugnisse d. Land- u. Forstw., Fischerei	03 Erze, Steine und Erden	07 Kokerei- und Mineral- ölerzeugnisse	08 chemische Erzeugnisse
		in 1 000 Tonnen			
2011	7 539	2 498	2 267	831	719
2012	6 979	2 282	2 036	888	689
2013	7 336	2 614	1 726	1 154	696
2014	7 450	2 729	1 578	1 305	693
2015	7 460	2 662	1 422	1 535	736
2016	7 184	2 159	1 610	1 437	818
2017	6 862	2 176	1 428	1 259	913
2018	5 713	1 362	1 456	1 145	831
2019					
Januar	492	119	135	104	62
Februar	454	117	118	92	58
März	470	86	143	89	68
April	440	107	114	89	75
Mai	...	...	...	...	...
Juni	...	...	...	...	...
Juli	...	...	...	...	...
August	...	...	...	...	...
September	...	...	...	...	...
Oktober	...	...	...	...	...
November	...	...	...	...	...
Dezember	...	...	...	...	...

ab 2011 überarbeitete Güterarten



**und Monaten**

[illegible]

## 2. Güterumschlag auf Binnenwasserstraßen Sachsen-Anhalts

### 2.1 Güterverkehr und tonnenkilometrische Leistung nach Hauptverkehrsbeziehungen

Gegenstand der Nachweisung	April 2018	März 2019	April 2019	Januar bis April		Veränderung um %
	2018	2019	2019	2018	2019	
	in 1 000 Tonnen					
	<b>Güterverkehr nach Hauptverkehrsbeziehungen</b>					
Verkehr innerhalb Sachsen-Anhalts	-	2	-	1	12	x
Verkehr mit anderen Bundesländern						
Empfang	124	129	125	510	536	5,0
Versand	232	206	184	859	757	-11,9
Grenzüberschreitender Verkehr						
Empfang	55	52	44	181	173	-4,2
Versand	87	78	87	301	367	21,9
Gesamtverkehr	497	468	440	1 852	1 845	-0,4
darunter Verkehr mit deutschen Schiffen	293	293	275	1 128	1 135	0,6
	<b>Tonnenkilometrische Leistung nach Hauptverkehrsbeziehungen</b>					
	in Mill. Tkm					
Verkehr innerhalb Sachsen-Anhalts	-	0	-	0	0	x
Verkehr mit anderen Bundesländern						
Empfang	34	44	42	159	176	10,5
Versand	62	57	53	230	211	-8,3
Grenzüberschreitender Verkehr						
Empfang	27	25	22	89	85	-4,2
Versand	46	43	48	158	195	23,7
Gesamtverkehr	169	170	165	636	667	5,0
darunter Verkehr mit deutschen Schiffen	86	100	96	341	382	12,0

## 2.2 Güterumschlag nach Monaten

Zeitraum	2018			2019			Veränderung 2019/2018
	Empfang	Versand	insgesamt	Empfang	Versand	insgesamt	
	in 1 000 Tonnen						um %
Januar	184	292	476	190	301	492	3,3
Februar	154	268	422	178	276	454	7,6
März	174	283	457	183	287	470	2,8
April	179	318	497	169	271	440	-11,5
Mai	179	312	491	...	...	...	...
Juni	154	346	500	...	...	...	...
Juli	185	343	528	...	...	...	...
August	186	287	473	...	...	...	...
September	192	236	428	...	...	...	...
Oktober	202	304	506	...	...	...	...
November	212	314	527	...	...	...	...
Dezember	200	207	406	...	...	...	...
<b>Insgesamt</b>	<b>2 203</b>	<b>3 510</b>	<b>5 713</b>	...	...	...	...

## 2.3 Güterbeförderung nach Güterabteilungen

Güterabteilung	April 2018	März 2019	April 2019	Januar bis April		
				2018	2019	Veränderung um %
	in Tonnen					
	<b>Gesamtgüterbeförderung nach Güterabteilungen</b>					
Erzeugnisse der Land- u. Forstw., Fischerei	115 259	83 525	107 171	512 792	416 611	-18,8
Kohle, rohes Erdöl und Erdgas	2 128	5 331	2 151	5 166	14 046	171,9
Erze, Steine und Erden, sonst. Bergbauern.	131 968	142 673	113 964	427 783	509 262	19,0
Nahrungs- und Genussmittel	35 498	38 732	24 479	115 697	138 109	19,4
Textilien, Bekleidung, Leder und -waren	-	102	134	357	1 568	x
Holzwaren, Papier, Pappe, Druckerzeugnisse	998	-	-	1 164	305	-73,8
Kokerei- und Mineralölerzeugnisse	102 839	89 205	88 797	341 863	373 547	9,3
Chemische Erzeugnisse	73 619	67 936	75 061	283 567	262 917	-7,3
Sonstige Mineralerz. (Glas, Zement, Gips usw.)	8 064	1 638	399	35 418	13 315	-62,4
Metalle und Metallerzeugnisse	8 901	13 606	11 751	43 664	40 732	-6,7
Maschinen, Ausrüstungen, Haushaltsgeräte	5 683	2 500	2 510	25 496	10 296	-59,6
Fahrzeuge	-	-	15	729	15	-97,9
Möbel, Schmuck, Musikinstrumente	12	-	49	24	162	x
Sekundärrohstoffe, Abfälle	11 251	20 439	11 886	53 148	57 117	7,5
Post, Pakete	-	-	-	-	-	-
Geräte und Material für die Güterbeförderung	1 155	2 158	1 942	5 289	6 545	23,8
Umszugsgut	-	-	-	-	-	-
Sammelgut	-	-	-	-	-	-
Nicht identifizierbare Güter	-	-	-	-	-	-
Sonstige Güter a. n. g.	-	-	-	19	-	x
<b>Insgesamt</b>	<b>497 375</b>	<b>467 844</b>	<b>440 309</b>	<b>1 852 175</b>	<b>1 844 547</b>	<b>-0,4</b>
	<b>Anteil der Güterabteilungen am Gesamtumschlag in %</b>					
Erzeugnisse der Land- u. Forstw., Fischerei	23,2	17,9	24,3	27,7	22,6	x
Kohle, rohes Erdöl und Erdgas	0,4	1,1	0,5	0,3	0,8	x
Erze, Steine und Erden, sonst. Bergbauern.	26,5	30,5	25,9	23,1	27,6	x
Nahrungs- und Genussmittel	7,1	8,3	5,6	6,2	7,5	x
Textilien, Bekleidung, Leder und -waren	-	0,0	0,0	0,0	0,1	x
Holzwaren, Papier, Pappe, Druckerzeugnisse	0,2	-	-	0,1	0,0	x
Kokerei- und Mineralölerzeugnisse	20,7	19,1	20,2	18,5	20,3	x
Chemische Erzeugnisse	14,8	14,5	17,0	15,3	14,3	x
Sonstige Mineralerz. (Glas, Zement, Gips usw.)	1,6	0,4	0,1	1,9	0,7	x
Metalle und Metallerzeugnisse	1,9	2,9	2,7	2,4	2,2	x
Maschinen, Ausrüstungen, Haushaltsgeräte	1,1	0,5	0,6	1,4	0,6	x
Fahrzeuge	-	-	0,0	0,0	0,0	x
Möbel, Schmuck, Musikinstrumente	0,0	-	0,0	0,0	0,0	x
Sekundärrohstoffe, Abfälle	2,3	4,4	2,7	2,9	3,1	x
Post, Pakete	-	-	-	-	-	x
Geräte und Material für die Güterbeförderung	0,2	0,5	0,4	0,3	0,4	x
Umszugsgut	-	-	-	-	-	x
Sammelgut	-	-	-	-	-	x
Nicht identifizierbare Güter	-	-	-	-	-	x
Sonstige Güter a. n. g.	-	-	-	-	-	x
<b>Insgesamt</b>	<b>100</b>	<b>100</b>	<b>100</b>	<b>100</b>	<b>100</b>	<b>x</b>

**2.4 Güterumschlag nach Wasserstraßengebieten, Güterhauptgruppen und Hauptverkehrsbeziehungen im April 2019**

NST- 2007 Abteilung Gruppe	Güterabteilung/ Gütergruppe	Güter- umschlag insgesamt	Empfang		Versand	
			davon aus Häfen		davon nach Häfen	
			in Deutschland	im Ausland	in Deutschland	im Ausland
in 1 000 Tonnen						
Elbegebiet						
01	Erzeugnisse der Land- u. Forstw., Fischerei	39	3	-	26	11
01.1	Getreide	20	-	-	9	11
01.7	Andere Erzeugnisse pflanzlichen Ursprungs	20	3	-	17	-
02	Kohle, rohes Erdöl und Erdgas	2	-	2	-	-
02.1	Kohle	2	-	2	-	-
03	Erze, Steine u. Erden, sonst. Bergbauerzeugnisse	39	3	-	36	-
03.5	Steine und Erden, Sand, Kies, Ton, Torf	39	3	-	36	-
04	Nahrungs- und Genussmittel	12	-	-	12	-
04.6	Stärke, Stärkeerzeugnisse, Futtermittel	12	-	-	12	-
05	Textilien, Bekleidung, Leder und Lederwaren	0	-	-	0	-
05.1	Textilien	0	-	-	0	-
07	Kokerei- und Mineralölerzeugnisse	87	69	2	2	14
07.2	Flüssige Mineralölerzeugnisse	87	69	2	2	14
08	Chemische Erzeugnisse	12	1	8	3	-
08.1	Chemische Grundstoffe (mineralisch)	4	0	4	-	-
08.2	Chemische Grundstoffe (organisch)	3	-	-	3	-
08.3	Stickstoffverbindungen, Düngemittel	5	1	4	-	-
10	Metalle und Metallerzeugnisse	4	1	2	0	0
10.1	Roheisen, Stahl, Ferrolegierungen	3	1	2	-	-
10.5	Heizkessel, Waffen, sonstige Metallerzeugnisse	0	-	-	0	0
11	Maschinen u. Ausrüstungen, Haushaltswaren	2	0	-	1	1
11.4	Geräte d. Elektrizitätserzeugung u. -verteilung	1	-	-	1	-
11.7	Medizin,- Mess- und steuerungst. Erzeugnisse	0	-	-	-	0
11.8	Sonstige Maschinen	1	0	-	1	0
12	Fahrzeuge	0	-	-	0	-
12.2	Sonstige Fahrzeuge	0	-	-	0	-
14	Sekundärrohstoffe, Abfälle	10	2	-	7	1
14.2	Sonstige Abfälle und Sekundärrohstoffe	10	2	-	7	1
16	Geräte und Material zur Güterbeförderung	0	0	-	0	-
16.1	Leere Container und Wechselbehälter	0	0	-	0	-
	Zusammen	207	78	14	88	27

**Noch 2.4 Güterumschlag nach Wasserstraßengebieten, Güterhauptgruppen und Hauptverkehrsbeziehungen im April 2019**

NST- 2007 Abteilung Gruppe	Güterabteilung/ Gütergruppe	Güter- umschlag  insgesamt	Empfang		Versand	
			davon aus Häfen		davon nach Häfen	
		in Deutschland	im Ausland	in Deutschland	im Ausland	
in 1 000 Tonnen						
Mittellandkanalgebiet						
01	Erzeugnisse der Land- u. Forstw., Fischerei	68	9	-	36	23
01.1	Getreide	53	4	-	26	23
01.5	Forstwirtschaftliche Erzeugnisse	9	-	-	9	-
01.7	Andere Erzeugnisse pflanzlichen Ursprungs	6	5	-	1	-
02	Kohle, rohes Erdöl und Erdgas	1	-	1	-	-
02.1	Kohle	1	-	1	-	-
03	Erze, Steine u. Erden, sonst. Bergbauerzeugnisse	75	24	7	25	20
03.1	Eisenerze	1	-	-	1	-
03.4	Salz, Natriumchlorid, Meerwasser	20	-	2	0	18
03.5	Steine und Erden, Sand, Kies, Ton, Torf	54	24	5	24	2
04	Nahrungs- und Genussmittel	12	1	4	5	2
04.3	Verarbeitetes Obst und Gemüse	1	1	-	0	-
04.6	Stärke, Stärkeerzeugnisse, Futtermittel	11	1	4	5	2
05	Textilien, Bekleidung, Leder und Lederwaren	0	0	-	0	-
05.1	Textilien	0	0	-	0	-
07	Kokerei- und Mineralölerzeugnisse	1	-	1	0	-
07.1	Kokereierzeugnisse	1	-	1	-	-
07.4	Feste oder wachsartige Mineralölerzeugnisse	0	-	-	0	-
08	Chemische Erzeugnisse	63	10	10	27	16
08.1	Chemische Grundstoffe (mineralisch)	5	2	1	-	1
08.3	Stickstoffverbindungen, Düngemittel	57	6	8	27	14
08.5	Pharmazeutische Erzeugnisse	1	1	-	0	-
08.6	Gummi- oder Kunststoffwaren	1	1	-	-	-
09	Sonstige Mineralerz. (Glas, Zement, Gips usw.)	0	-	-	0	-
09.1	Glas, Porzellan und keramische Erzeugnisse	0	-	-	0	-
10	Metalle und Metallerzeugnisse	8	0	8	-	-
10.1	Roheisen, Stahl, Ferrolegerungen	8	-	8	-	-
10.5	Heizkessel, Waffen, sonstige Metallerzeugnisse	0	0	-	-	-
11	Maschinen und Ausrüstungen, Haushaltsgeräte	0	0	-	0	-
11.4	Geräte d. Elektrizitätserzeugung und -verteilung	0	0	-	-	-
11.8	Sonstige Maschinen	0	0	-	0	-
13	Möbel, Schmuck, Musikinstrumente	0	0	-	-	-
13.1	Möbel	0	0	-	-	-
14	Sekundärrohstoffe, Abfälle	2	-	-	2	-
14.2	Sonstige Abfälle und Sekundärrohstoffe	2	-	-	2	-
16	Geräte u. Material zur Güterbeförderung	2	1	-	0	-
16.1	Leere Container und Wechselbehälter	2	1	-	0	-
Zusammen		233	47	30	96	60



**Noch 2.4 Güterumschlag nach Wasserstraßengebieten, Güterhauptgruppen und Hauptverkehrsbeziehungen im April 2019**

NST- 2007 Abteilung Gruppe	Güterabteilung/ Gütergruppe	Güter- umschlag  insgesamt	Empfang		Versand	
			davon aus Häfen		davon nach Häfen	
			in Deutschland	im Ausland	in Deutschland	im Ausland
		in 1 000 Tonnen				
		Wasserstraßengebiete insgesamt				
01	Erzeugnisse der Land- und Forstw., Fischerei	107	12	-	62	33
01.1	Getreide	72	4	-	35	33
01.5	Forstwirtschaftliche Erzeugnisse	9	-	-	9	-
01.7	Andere Erzeugnisse pflanzlichen Ursprungs	26	8	-	18	-
02	Kohle, rohes Erdöl und Erdgas	2	-	2	-	-
02.1	Kohle	2	-	2	-	-
03	Erze, Steine u. Erden, sonst. Bergbauerzeugnisse	114	27	7	61	20
03.1	Eisenerze	1	-	-	1	-
03.4	Salz, Natriumchlorid, Meerwasser	20	-	2	0	18
03.5	Steine und Erden, Sand, Kies, Ton, Torf	93	27	5	60	2
04	Nahrungs- und Genussmittel	24	1	4	17	2
04.3	Verarbeitetes Obst und Gemüse	1	1	-	0	-
04.6	Stärke, Stärkerzeugnisse, Futtermittel	24	1	4	17	2
05	Textilien, Bekleidung, Leder und Lederwaren	0	0	-	0	-
05.1	Textilien	0	0	-	0	-
07	Kokerei- und Mineralölerzeugnisse	89	69	4	2	14
07.1	Kokereierzeugnisse	1	-	1	-	-
07.2	Flüssige Mineralölerzeugnisse	87	69	2	2	14
07.4	Feste oder wachsartige Mineralölerzeugnisse	0	-	-	0	-
08	Chemische Erzeugnisse	75	11	18	30	16
08.1	Chemische Grundstoffe (mineralisch)	9	2	5	-	1
08.2	Chemische Grundstoffe (organisch)	3	-	-	3	-
08.3	Stickstoffverbindungen, Düngemittel	62	7	12	27	14
08.5	Pharmazeutische Erzeugnisse	1	1	-	0	-
08.6	Gummi- oder Kunststoffwaren	1	1	-	-	-
09	Sonst. Mineralerz. (Glas, Zement, Gips usw.)	0	-	-	0	-
09.1	Glas, Porzellan und keramische Erzeugnisse	0	-	-	0	-
10	Metalle und Metallerzeugnisse	12	1	11	0	0
10.1	Roheisen, Stahl, Ferrolegierungen	11	1	11	-	-
10.5	Heizkessel, Waffen, sonstige Metallerzeugnisse	0	0	-	0	0
11	Maschinen u. Ausrüstungen, Haushaltsgeräte	3	0	-	2	1
11.4	Geräte d. Elektrizitätserzeugung u. -verteilung	1	0	-	1	-
11.7	Medizin,- Mess- und steuerungst. Erzeugnisse	0	-	-	-	0
11.8	Sonstige Maschinen	2	0	-	1	0
12	Fahrzeuge	0	-	-	0	-
12.2	Sonstige Fahrzeuge	0	-	-	0	-
13	Möbel, Schmuck, Musikinstrumente	0	0	-	-	-
13.1	Möbel	0	0	-	-	-
14	Sekundärrohstoffe, Abfälle	12	2	-	9	1
14.2	Sonstige Abfälle u. Sekundärrohstoffe	12	2	-	9	1
16	Geräte und Material zur Güterbeförderung	2	1	-	0	-
16.1	Leere Container und Wechselbehälter	2	1	-	0	-
	Insgesamt	440	125	44	184	87

**2.5 Güterumschlag nach Wasserstraßengebieten, Güterhauptgruppen und Hauptverkehrsbeziehungen von Januar bis April 2019**

NST- 2007 Abteilung Gruppe	Güterabteilung/ Gütergruppe	Güter- umschlag  insgesamt	Empfang		Versand	
			davon aus Häfen		davon nach Häfen	
			in Deutschland	im Ausland	in Deutschland	im Ausland
		in 1 000 Tonnen				
		Elbegebiet				
01	Erzeugnisse der Land- und Forstw., Fischerei	187	43	-	86	58
01.1	Getreide	117	1	-	57	58
01.5	Forstwirtschaftliche Erzeugnisse	1	-	-	1	-
01.7	Andere Erzeugnisse pflanzlichen Ursprungs	69	42	-	27	-
02	Kohle, rohes Erdöl und Erdgas	12	1	11	-	-
02.1	Kohle	12	1	11	-	-
03	Erze, Steine u. Erden, sonst. Bergbauerzeugnisse	165	9	5	151	-
03.4	Salz, Natriumchlorid, Meerwasser	5	-	5	-	-
03.5	Steine und Erden, Sand, Kies, Ton, Torf	160	9	-	151	-
04	Nahrungs- und Genussmittel	69	9	-	60	-
04.3	Verarbeitetes Obst und Gemüse	0	0	-	-	-
04.6	Stärke, Stärkeerzeugnisse, Futtermittel	69	9	-	60	-
04.7	Getränke	0	0	-	-	-
05	Textilien, Bekleidung, Leder und Lederwaren	1	1	-	0	-
05.1	Textilien	1	1	-	0	-
06	Holzwaren, Papier, Pappe, Druckerzeugnisse	0	-	-	-	0
06.1	Holz-, Kork- und Flechtwaren	0	-	-	-	0
07	Kokerei- und Mineralölerzeugnisse	368	276	6	11	75
07.2	Flüssige Mineralölerzeugnisse	368	276	6	11	75
08	Chemische Erzeugnisse	38	4	16	19	-
08.1	Chemische Grundstoffe (mineralisch)	5	1	4	0	-
08.2	Chemische Grundstoffe (organisch)	14	1	-	13	-
08.3	Stickstoffverbindungen, Düngemittel	18	1	12	5	-
08.5	Pharmazeutische Erzeugnisse	1	1	-	0	-
09	Sonstige Mineralerz. (Glas, Zement, Gips usw.)	7	1	-	6	0
09.3	Sonstige Baumaterialien und -erzeugnisse	7	1	-	6	0
10	Metalle und Metallerzeugnisse	15	4	11	1	0
10.1	Roheisen, Stahl, Ferrolegierungen	14	4	11	-	-
10.2	NE-Metalle, Halbzeug	0	0	-	-	-
10.5	Heizkessel, Waffen, sonstige Metallerzeugnisse	1	-	-	1	0
11	Maschinen und Ausrüstungen, Haushaltsgeräte	10	0	0	8	1
11.4	Geräte der Elektrizitätserzeugung u. -verteilung	3	0	0	2	0
11.7	Medizin-, Mess- und steuerunst. Erzeugnisse	0	-	-	-	0
11.8	Sonstige Maschinen	7	0	-	6	1
12	Fahrzeuge	0	-	-	0	-
12.2	Sonstige Fahrzeuge	0	-	-	0	-
14	Sekundärrohstoffe, Abfälle	50	12	-	34	4
14.2	Sonstige Abfälle und Sekundärrohstoffe	50	12	-	34	4
16	Geräte und Material zur Güterbeförderung	1	0	-	0	-
16.1	Leere Container und Wechselbehälter	1	0	-	0	-
	Zusammen	924	360	48	377	193

**Noch 2.5 Güterumschlag nach Wasserstraßengebieten, Güterhauptgruppen und Hauptverkehrsbeziehungen von Januar bis April 2019**

NST- 2007 Abteilung Gruppe	Güterabteilung/ Gütergruppe	Güter- umschlag insgesamt	Empfang		Versand	
			davon aus Häfen		davon nach Häfen	
			in Deutschland	im Ausland	in Deutschland	im Ausland
in 1 000 Tonnen						
Mittellandkanalgebiet						
01	Erzeugnisse der Land- und Forstw., Fischerei	241	44	2	123	72
01.1	Getreide	172	17	1	82	72
01.5	Forstwirtschaftliche Erzeugnisse	24	-	-	24	-
01.7	Andere Erzeugnisse pflanzlichen Ursprungs	45	27	1	17	-
02	Kohle, rohes Erdöl und Erdgas	2	1	1	-	-
02.1	Kohle	2	1	1	-	-
03	Erze, Steine u. Erden, sonst. Bergbauerzeugnisse	344	94	27	116	106
03.1	Eisenerze	2	-	-	2	-
03.2	NE-Metallerze	0	0	-	-	-
03.4	Salz, Natriumchlorid, Meerwasser	116	-	11	4	101
03.5	Steine und Erden, Sand, Kies, Ton, Torf	226	94	16	110	6
04	Nahrungs- und Genussmittel	69	19	13	27	11
04.3	Verarbeitetes Obst und Gemüse	2	2	-	0	-
04.6	Stärke, Stärkeerzeugnisse, Futtermittel	66	17	13	26	11
04.8	Sonstige Nahrungsmittel	1	-	-	1	-
05	Textilien, Bekleidung, Leder und Lederwaren	0	0	-	0	-
05.1	Textilien	0	0	-	0	-
06	Holzwaren, Papier, Pappe, Druckerzeugnisse	0	0	-	-	-
06.1	Holz-, Kork- und Flechtwaren	0	0	-	-	-
06.2	Papier, Pappe und Waren daraus	0	0	-	-	-
07	Kokerei- und Mineralölerzeugnisse	5	-	5	0	-
07.1	Kokereierzeugnisse	2	-	2	-	-
07.4	Feste oder wachsartige Mineralölerzeugnisse	3	-	3	0	-
08	Chemische Erzeugnisse	225	23	54	109	39
08.1	Chemische Grundstoffe (mineralisch)	20	3	15	-	1
08.3	Stickstoffverbindungen, Düngemittel	200	15	39	108	37
08.5	Pharmazeutische Erzeugnisse	3	2	-	1	-
08.6	Gummi- oder Kunststoffwaren	2	2	-	-	-
09	Sonstige Mineralerz. (Glas, Zement, Gips usw.)	6	1	-	5	-
09.1	Glas, Porzellan u. ä. Erzeugnisse	1	0	-	1	-
09.2	Zement, Kalk, gebrannter Gips	4	-	-	4	-
09.3	Sonstige Baumaterialien und -erzeugnisse	1	1	-	0	-
10	Metalle und Metallerzeugnisse	26	0	23	2	-
10.1	Roheisen, Stahl, Ferrolegierungen	23	-	23	-	-
10.2	NE-Metalle, Halbzeug	0	0	-	0	-
10.5	Heizkessel, Waffen, sonstige Metallerzeugnisse	2	0	-	2	-

**Noch 2.5 Güterumschlag nach Wasserstraßengebieten, Güterhauptgruppen und Hauptverkehrsbeziehungen von Januar bis April 2019**

NST- 2007 Abteilung Gruppe	Güterabteilung/ Gütergruppe	Güter- umschlag insgesamt	Empfang		Versand	
			davon aus Häfen		davon nach Häfen	
			in Deutschland	im Ausland	in Deutschland	im Ausland
		in 1 000 Tonnen				
		noch Mittellandkanalgebiet				
11	Maschinen und Ausrüstungen, Haushaltsgeräte	0	0	-	0	-
11.4	Geräte d. Elektrizitätserzeugung und -verteilung	0	0	-	-	-
11.7	Medizin-, Mess- und steuerungst. Erzeugnisse	0	-	-	0	-
11.8	Sonstige Maschinen	0	0	-	0	-
13	Möbel, Schmuck, Musikinstrumente	0	0	-	-	-
13.1	Möbel	0	0	-	-	-
14	Sekundärrohstoffe, Abfälle	7	0	-	7	-
14.1	Hausmüll und kommunale Abfälle	0	-	-	0	-
14.2	Sonstige Abfälle und Sekundärrohstoffe	7	0	-	7	-
16	Geräte und Material zur Güterbeförderung	6	4	-	2	-
16.1	Leere Container und Wechselbehälter	6	4	-	2	-
	Zusammen	932	188	125	392	228

**Noch 2.5 Güterumschlag nach Wasserstraßengebieten, Güterhauptgruppen und Hauptverkehrsbeziehungen von Januar bis April 2019**

NST- 2007 Abteilung Gruppe	Güterabteilung/ Gütergruppe	Güter- umschlag insgesamt	Empfang		Versand	
			davon aus Häfen		davon nach Häfen	
			in Deutschland	im Ausland	in Deutschland	im Ausland
		in 1 000 Tonnen				
		Wasserstraßengebiete insgesamt				
01	Erzeugnisse der Land- und Forstw., Fischerei	429	88	2	209	130
01.1	Getreide	289	18	1	140	130
01.5	Forstwirtschaftliche Erzeugnisse	25	-	-	25	-
01.7	Andere Erzeugnisse pflanzlichen Ursprungs	115	69	1	45	-
02	Kohle, rohes Erdöl und Erdgas	14	2	12	-	-
02.1	Kohle	14	2	12	-	-
03	Erze, Steine u. Erden, sonst. Bergbauerzeugnisse	509	103	32	268	106
03.1	Eisenerze	2	-	-	2	-
03.2	NE-Metallerze	0	0	-	-	-
03.4	Salz, Natriumchlorid, Meerwasser	121	-	16	4	101
03.5	Steine und Erden, Sand, Kies, Ton, Torf	386	103	16	261	6
04	Nahrungs- und Genussmittel	138	28	13	87	11
04.3	Verarbeitetes Obst und Gemüse	2	2	-	0	-
04.6	Stärke, Stärkeerzeugnisse, Futtermittel	135	25	13	86	11
04.7	Getränke	0	0	-	-	-
04.8	Sonstige Nahrungsmittel	1	-	-	1	-
05	Textilien, Bekleidung, Leder und Lederwaren	2	1	-	1	-
05.1	Textilien	2	1	-	1	-
06	Holzwaren, Papier, Pappe, Druckerzeugnisse	0	0	-	-	0
06.1	Holz-, Kork- und Flechtwaren	0	0	-	-	0
06.2	Papier, Pappe und Waren daraus	0	0	-	-	-
07	Kokerei- und Mineralölerzeugnisse	374	276	11	12	75
07.1	Kokereierzeugnisse	2	-	2	-	-
07.2	Flüssige Mineralölerzeugnisse	368	276	6	11	75
07.4	Feste oder wachsartige Mineralölerzeugnisse	3	-	3	0	-
08	Chemische Erzeugnisse	263	27	70	128	39
08.1	Chemische Grundstoffe (mineralisch)	24	4	19	0	1
08.2	Chemische Grundstoffe (organisch)	14	1	-	13	-
08.3	Stickstoffverbindungen, Düngemittel	217	16	51	113	37
08.5	Pharmazeutische Erzeugnisse	5	3	-	2	-
08.6	Gummi- oder Kunststoffwaren	2	2	-	-	-
09	Sonstige Mineralerz. (Glas, Zement, Gips usw.)	13	2	-	11	0
09.1	Glas, Porzellan und keramische Erzeugnisse	1	0	-	1	-
09.2	Zement, Kalk, gebrannter Gips	4	-	-	4	-
09.3	Sonstige Baumaterialien und -erzeugnisse	8	2	-	6	0
10	Metalle und Metallerzeugnisse	41	4	34	3	0
10.1	Roheisen, Stahl, Ferrolegierungen	37	4	34	-	-
10.2	NE-Metalle, Halbzeug	0	0	-	0	-
10.5	Heizkessel, Waffen, sonstige Metallerzeugnisse	3	0	-	2	0

**Noch 2.5 Güterumschlag nach Wasserstraßengebieten, Güterhauptgruppen und Hauptverkehrsbeziehungen von Januar bis April 2019**

NST- 2007 Abteilung Gruppe	Güterabteilung/ Gütergruppe	Güter- umschlag insgesamt	Empfang		Versand	
			davon aus Häfen		davon nach Häfen	
			in Deutschland	im Ausland	in Deutschland	im Ausland
		in 1 000 Tonnen				
		noch Wasserstraßengebiete insgesamt				
11	Maschinen und Ausrüstungen, Haushaltsgeräte	10	1	0	8	1
11.4	Geräte d. Elektrizitätserzeugung und -verteilung	3	0	0	2	0
11.7	Medizin-, Mess- und steuerungst. Erzeugnisse	0	-	-	0	0
11.8	Sonstige Maschinen	7	0	-	6	1
12	Fahrzeuge	0	-	-	0	-
12.2	Sonstige Fahrzeuge	0	-	-	0	-
13	Möbel, Schmuck, Musikinstrumente	0	0	-	-	-
13.1	Möbel	0	0	-	-	-
14	Sekundärrohstoffe, Abfälle	57	12	-	41	4
14.1	Hausmüll und kommunale Abfälle	0	-	-	0	-
14.2	Sonstige Abfälle und Sekundärrohstoffe	57	12	-	41	4
16	Geräte und Material zur Güterbeförderung	7	4	-	2	-
16.1	Leere Container und Wechselbehälter	7	4	-	2	-
	Insgesamt	1 856	548	173	768	367

## 2.6 Containerumschlag nach Containerarten und Hauptverkehrsbeziehungen

Containerart	Einheit	März 2019	April 2019	Januar - April		
				2018	2019	Veränderung um %
		Verkehr innerhalb Deutschlands				
20-Fuß-Container beladen	Anzahl	525	484	2 306	1 991	-13,7
30-Fuß-Container beladen	Anzahl	-	-	-	-	-
40-Fuß-Container beladen	Anzahl	349	317	663	1 004	51,4
Container größer 40 Fuß beladen	Anzahl	-	-	-	-	-
zusammen	TEU	1 223	1 118	3 632	3 999	10,1
darin beförderte Güter	Tonnen	22 697	20 718	73 387	75 627	3,1
20-Fuß-Container leer	Anzahl	422	352	1 643	1 491	-9,3
30-Fuß-Container leer	Anzahl	-	-	-	-	-
40-Fuß-Container leer	Anzahl	321	306	408	842	106,4
Container größer 40 Fuß leer	Anzahl	-	-	-	-	-
zusammen	TEU	1 064	964	2 459	3 175	29,1
Insgesamt	TEU	2 287	2 082	6 091	7 174	17,8
		Grenzüberschreitender Empfang und Versand				
20-Fuß-Container beladen	Anzahl	-	-	-	-	-
30-Fuß-Container beladen	Anzahl	-	-	-	-	-
40-Fuß-Container beladen	Anzahl	-	-	-	-	-
Container größer 40 Fuß beladen	Anzahl	-	-	-	-	-
zusammen	TEU	-	-	-	-	-
darin beförderte Güter	Tonnen	-	-	-	-	-
20-Fuß-Container leer	Anzahl	-	-	-	-	-
30-Fuß-Container leer	Anzahl	-	-	-	-	-
40-Fuß-Container leer	Anzahl	-	-	-	-	-
Container größer 40 Fuß leer	Anzahl	-	-	-	-	-
zusammen	TEU	-	-	-	-	-
Insgesamt	TEU	-	-	-	-	-
		Gesamtverkehr				
20-Fuß-Container beladen	Anzahl	525	484	2 306	1 991	-13,7
30-Fuß-Container beladen	Anzahl	-	-	-	-	-
40-Fuß-Container beladen	Anzahl	349	317	663	1 004	51,4
Container größer 40 Fuß beladen	Anzahl	-	-	-	-	-
zusammen	TEU	1 223	1 118	3 632	3 999	10,1
darin beförderte Güter	Tonnen	22 697	20 718	73 387	75 627	3,1
20-Fuß-Container leer	Anzahl	422	352	1 643	1 491	-9,3
30-Fuß-Container leer	Anzahl	-	-	-	-	-
40-Fuß-Container leer	Anzahl	321	306	408	842	106,4
Container größer 40 Fuß leer	Anzahl	-	-	-	-	-
zusammen	TEU	1 064	964	2 459	3 175	29,1
Insgesamt	TEU	2 287	2 082	6 091	7 174	17,8

## 2.7 Containerumschlag nach Wasserstraßengebieten, Containerart, Anzahl und TEU im April und Januar bis April 2019

Containerart	Einheit	Empfang		Versand		Insgesamt		
		2018	2019	2018	2019	2018	2019	Veränderung um %
		April						
		Elbegebiet						
20-Fuß-Container	Anzahl	204	54	148	17	352	71	-79,8
30-Fuß-Container	Anzahl	-	-	-	-	-	-	-
40-Fuß-Container	Anzahl	-	-	-	-	-	-	-
Container größer 40 Fuß	Anzahl	-	-	-	-	-	-	-
Zusammen	TEU	204	54	148	17	352	71	-79,8
		Mittellandkanalgebiet						
20-Fuß-Container	Anzahl	281	418	356	347	637	765	20,1
30-Fuß-Container	Anzahl	-	-	-	-	-	-	-
40-Fuß-Container	Anzahl	84	321	135	302	219	623	184,5
Container größer 40 Fuß	Anzahl	-	-	-	-	-	-	-
Zusammen	TEU	449	1 060	626	951	1 075	2 011	87,1
		Wasserstraßengebiete insgesamt						
20-Fuß-Container	Anzahl	485	472	504	364	989	836	-15,5
30-Fuß-Container	Anzahl	-	-	-	-	-	-	-
40-Fuß-Container	Anzahl	84	321	135	302	219	623	184,5
Container größer 40 Fuß	Anzahl	-	-	-	-	-	-	-
Insgesamt	TEU	653	1 114	774	968	1 427	2 082	45,9
		Januar - April						
		Elbegebiet						
20-Fuß-Container	Anzahl	439	363	396	219	835	582	-30,3
30-Fuß-Container	Anzahl	-	-	-	-	-	-	-
40-Fuß-Container	Anzahl	14	103	2	59	16	162	x
Container größer 40 Fuß	Anzahl	-	-	-	-	-	-	-
Zusammen	TEU	467	569	400	337	867	906	4,5
		Mittellandkanalgebiet						
20-Fuß-Container	Anzahl	1 544	1 423	1 570	1 477	3 114	2 900	-6,9
30-Fuß-Container	Anzahl	-	-	-	-	-	-	-
40-Fuß-Container	Anzahl	446	796	609	888	1 055	1 684	59,6
Container größer 40 Fuß	Anzahl	-	-	-	-	-	-	-
Zusammen	TEU	2 436	3 015	2 788	3 253	5 224	6 268	20,0
		Wasserstraßengebiete insgesamt						
20-Fuß-Container	Anzahl	1 983	1 786	1 966	1 696	3 949	3 482	-11,8
30-Fuß-Container	Anzahl	-	-	-	-	-	-	-
40-Fuß-Container	Anzahl	460	899	611	947	1 071	1 846	72,4
Container größer 40 Fuß	Anzahl	-	-	-	-	-	-	-
Insgesamt	TEU	2 903	3 584	3 188	3 590	6 091	7 174	17,8



**2.8 Containerumschlag nach Wasserstraßengebieten, Containerart, Anzahl, TEU und Hauptverkehrsbeziehungen  
im April und Januar bis April 2019**

Containerart	Einheit	Container- umschlag insgesamt	Empfang		Versand	
			davon aus Häfen		davon nach Häfen	
			in Deutschland	im Ausland	in Deutschland	im Ausland
			April			
			Elbegebiet			
20-Fuß-Container	Anzahl	71	54	-	17	-
30-Fuß-Container	Anzahl	-	-	-	-	-
40-Fuß-Container	Anzahl	-	-	-	-	-
Container größer 40 Fuß	Anzahl	-	-	-	-	-
Zusammen	TEU	71	54	-	17	-
			Mittellandkanalgebiet			
20-Fuß-Container	Anzahl	765	418	-	347	-
30-Fuß-Container	Anzahl	-	-	-	-	-
40-Fuß-Container	Anzahl	623	321	-	302	-
Container größer 40 Fuß	Anzahl	-	-	-	-	-
Zusammen	TEU	2 011	1 060	-	951	-
			Wasserstraßengebiete insgesamt			
20-Fuß-Container	Anzahl	836	472	-	364	-
30-Fuß-Container	Anzahl	-	-	-	-	-
40-Fuß-Container	Anzahl	623	321	-	302	-
Container größer 40 Fuß	Anzahl	-	-	-	-	-
Insgesamt	TEU	2 082	1 114	-	968	-
			Januar - April			
			Elbegebiet			
20-Fuß-Container	Anzahl	582	363	-	219	-
30-Fuß-Container	Anzahl	-	-	-	-	-
40-Fuß-Container	Anzahl	162	103	-	59	-
Container größer 40 Fuß	Anzahl	-	-	-	-	-
Zusammen	TEU	906	569	-	337	-
			Mittellandkanalgebiet			
20-Fuß-Container	Anzahl	2 900	1 423	-	1 477	-
30-Fuß-Container	Anzahl	-	-	-	-	-
40-Fuß-Container	Anzahl	1 684	796	-	888	-
Container größer 40 Fuß	Anzahl	-	-	-	-	-
Zusammen	TEU	6 268	3 015	-	3 253	-
			Wasserstraßengebiete insgesamt			
20-Fuß-Container	Anzahl	3 482	1 786	-	1 696	-
30-Fuß-Container	Anzahl	-	-	-	-	-
40-Fuß-Container	Anzahl	1 846	899	-	947	-
Container größer 40 Fuß	Anzahl	-	-	-	-	-
Insgesamt	TEU	7 174	3 584	-	3 590	-

### 3. Schiffsverkehr auf Binnenwasserstraßen Sachsen-Anhalts

#### 3.1 Schiffsverkehr nach Monaten

Zeitraum	2019			2018	Veränderung 2019/2018 um %
	Schiffe beladen	Schiffe unbeladen	Schiffe insgesamt	Schiffe insgesamt	
Januar	537	466	1 003	1 016	-1,3
Februar	499	445	944	842	12,1
März	529	454	983	962	2,2
April	541	466	1 007	1 073	-6,2
Mai	...	...	...	1 066	...
Juni	...	...	...	1 061	...
Juli	...	...	...	1 126	...
August	...	...	...	1 042	...
September	...	...	...	887	...
Oktober	...	...	...	1 105	...
November	...	...	...	1 048	...
Dezember	...	...	...	811	...
<b>Insgesamt</b>	...	...	...	<b>12 039</b>	...

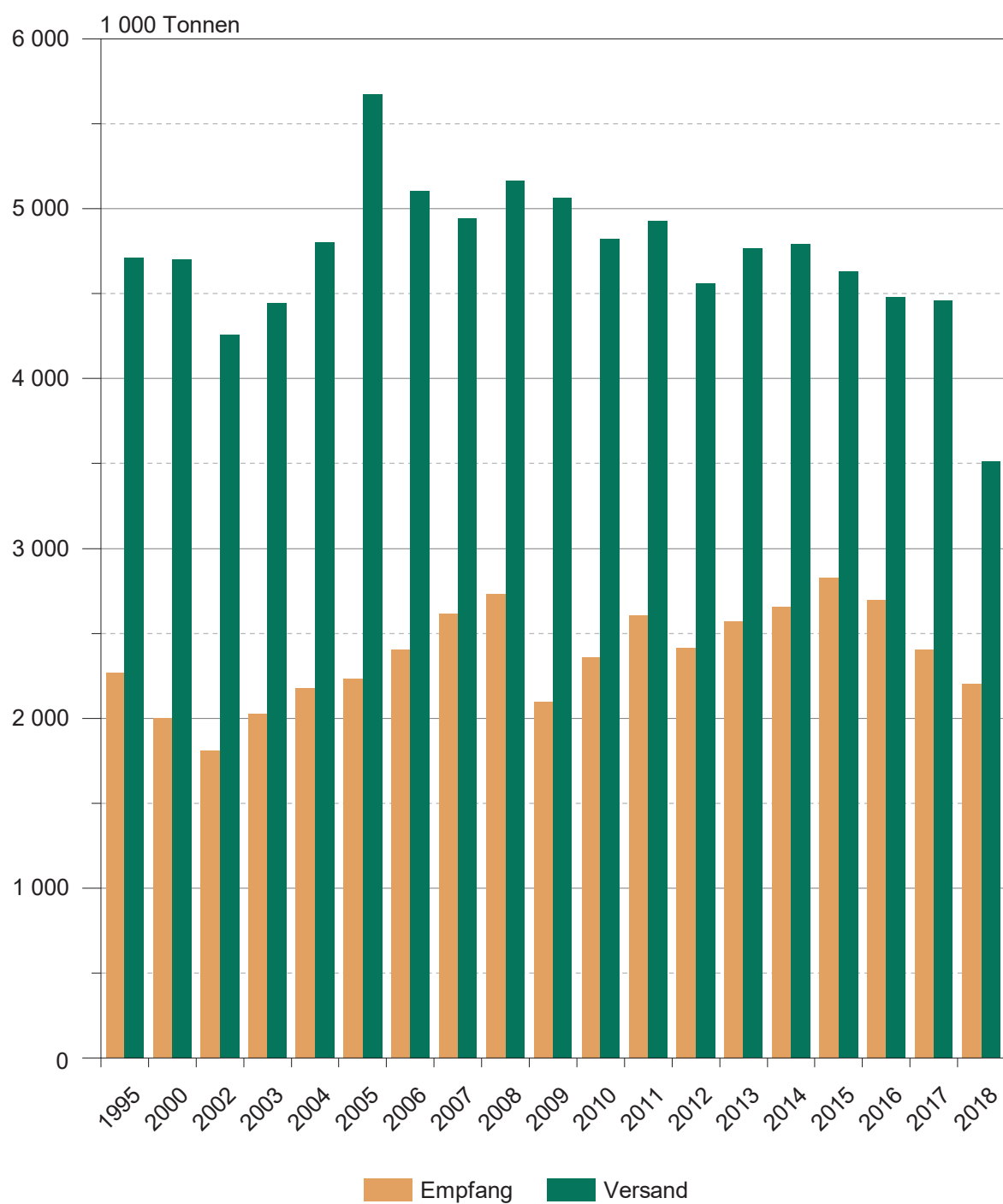
### 3.2 Schiffsverkehr nach Wasserstraßengebieten, Beladungszustand und Flagge im April 2019

Flagge	Schiffe mit eigenem Antrieb					Schiffe ohne eigenen Antrieb				
	beladen			unbeladen		beladen			unbeladen	
	Anzahl	Trag- fähigkeit 1 000 t	Aus-/Ein- ladungen 1 000 t	Anzahl	Trag- fähigkeit 1 000 t	Anzahl	Trag- fähigkeit 1 000 t	Aus-/Ein- ladungen 1 000 t	Anzahl	Trag- fähigkeit 1 000 t
<b>Elbegebiet</b>										
Deutschland	178	236	141	172	229	34	20	11	22	14
Niederlande	41	55	35	38	50	-	-	-	-	-
Tschechien	7	8	6	7	8	7	6	3	7	6
Polen	13	10	8	13	10	12	6	4	12	6
Zusammen	239	309	190	230	297	53	32	18	41	26
<b>Mittellandkanalgebiet</b>										
Deutschland	121	165	115	90	116	17	29	9	4	7
Niederlande	74	97	80	69	89	1	1	1	-	-
Tschechien	12	13	10	10	11	2	2	1	2	2
Polen	21	21	17	19	19	1	0	0	1	0
Zusammen	228	296	223	188	235	21	32	10	7	9
<b>Wasserstraßengebiete insgesamt</b>										
Deutschland	299	401	256	262	345	51	49	19	26	21
Niederlande	115	152	115	107	139	1	1	1	-	-
Tschechien	19	21	15	17	19	9	8	4	9	8
Polen	34	32	25	32	29	13	7	4	13	7
<b>Insgesamt</b>	<b>467</b>	<b>605</b>	<b>412</b>	<b>418</b>	<b>532</b>	<b>74</b>	<b>64</b>	<b>28</b>	<b>48</b>	<b>36</b>

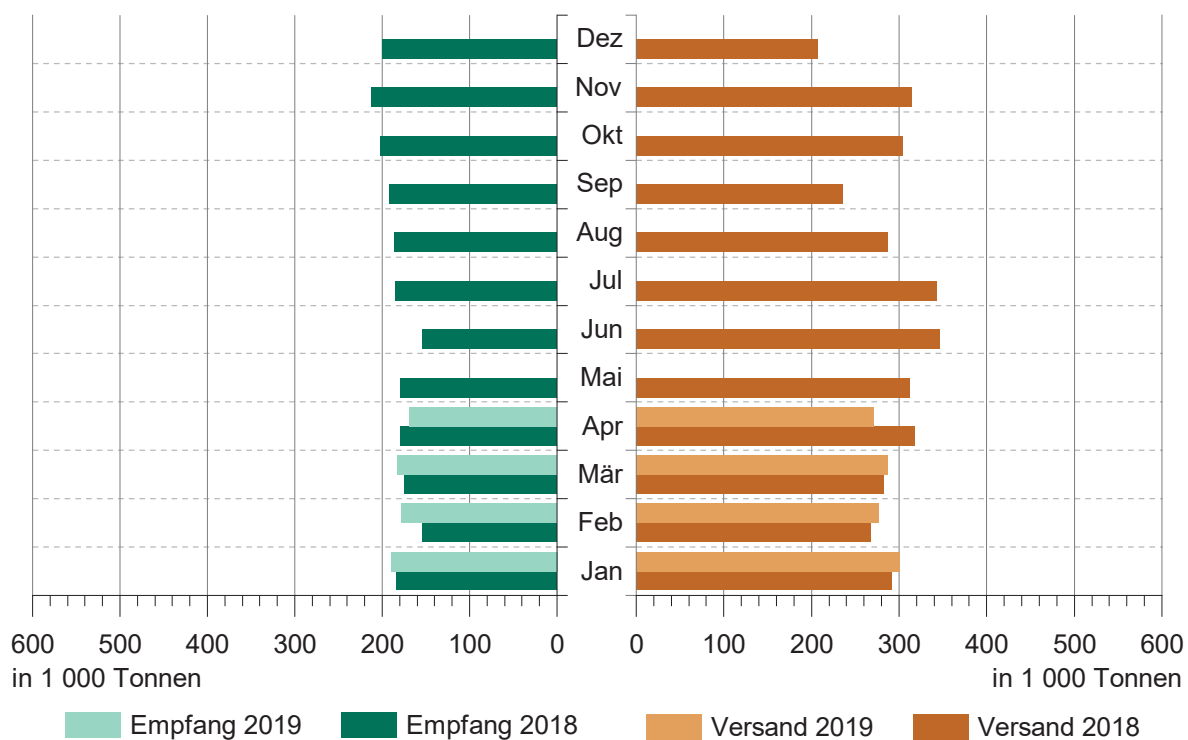
**3.3 Schiffsverkehr nach Wasserstraßengebieten, Beladungszustand und Flagge Januar bis April 2019**

Flagge	Schiffe mit eigenem Antrieb					Schiffe ohne eigenen Antrieb				
	beladen			unbeladen		beladen			unbeladen	
	Anzahl	Trag- fähigkeit 1 000 t	Aus-/Ein- ladungen 1 000 t	Anzahl	Trag- fähigkeit 1 000 t	Anzahl	Trag- fähigkeit 1 000 t	Aus-/Ein- ladungen 1 000 t	Anzahl	Trag- fähigkeit 1 000 t
<b>Elbegebiet</b>										
Deutschland	676	914	611	642	868	107	66	35	87	56
Niederlande	156	203	158	148	190	-	-	-	-	-
Belgien	13	20	13	13	20	-	-	-	-	-
Luxemburg	3	4	4	3	4	-	-	-	-	-
Tschechien	26	30	19	24	28	12	11	7	12	11
Polen	76	63	49	76	63	69	39	29	69	39
Zusammen	950	1 234	854	906	1 172	188	116	70	168	106
<b>Mittellandkanalgebiet</b>										
Deutschland	465	651	466	347	465	50	86	27	4	7
Niederlande	281	353	302	255	318	3	3	2	2	2
Belgien	5	7	6	4	5	-	-	-	-	-
Tschechien	59	65	49	48	53	12	11	6	11	10
Polen	83	80	67	78	74	10	7	7	8	5
Zusammen	893	1 156	891	732	916	75	106	42	25	23
<b>Wasserstraßengebiete insgesamt</b>										
Deutschland	1 141	1 565	1 077	989	1 333	157	152	62	91	63
Niederlande	437	555	460	403	508	3	3	2	2	2
Belgien	18	27	19	17	25	-	-	-	-	-
Luxemburg	3	4	4	3	4	-	-	-	-	-
Tschechien	85	95	68	72	81	24	22	12	23	21
Polen	159	143	117	154	138	79	46	36	77	43
<b>Insgesamt</b>	<b>1 843</b>	<b>2 389</b>	<b>1 745</b>	<b>1 638</b>	<b>2 089</b>	<b>263</b>	<b>222</b>	<b>112</b>	<b>193</b>	<b>129</b>

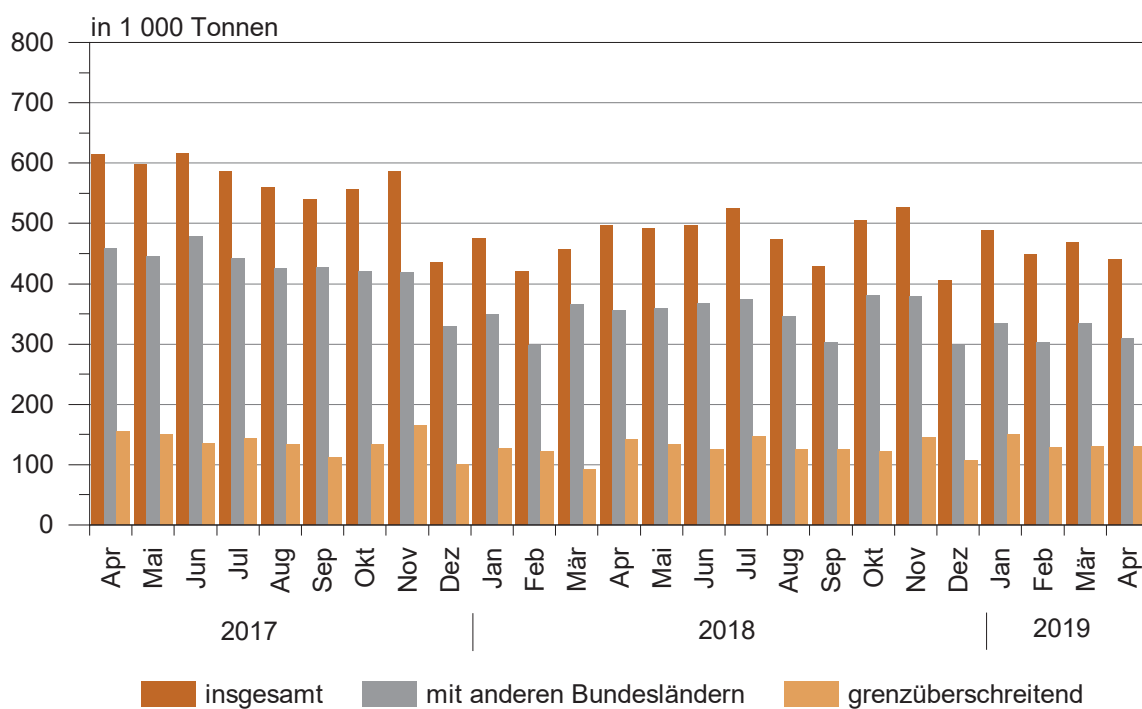
### Güterumschlag auf Binnenwasserstraßen 1995 - 2018



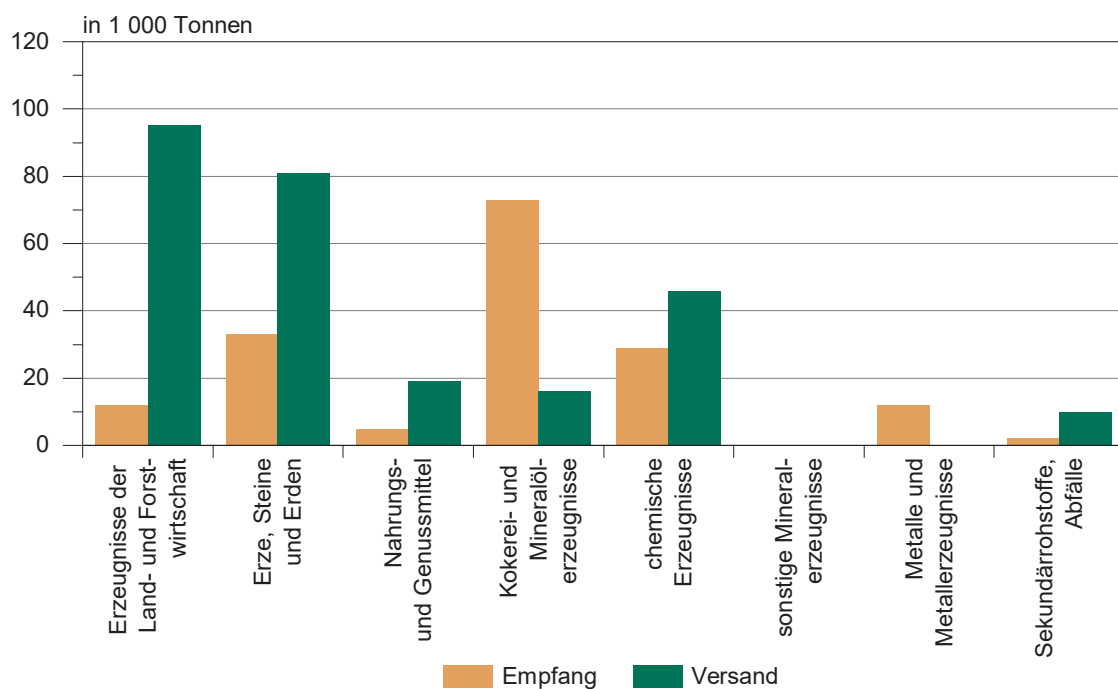
### Güterumschlag auf Binnenwasserstraßen von Januar 2018 bis April 2019



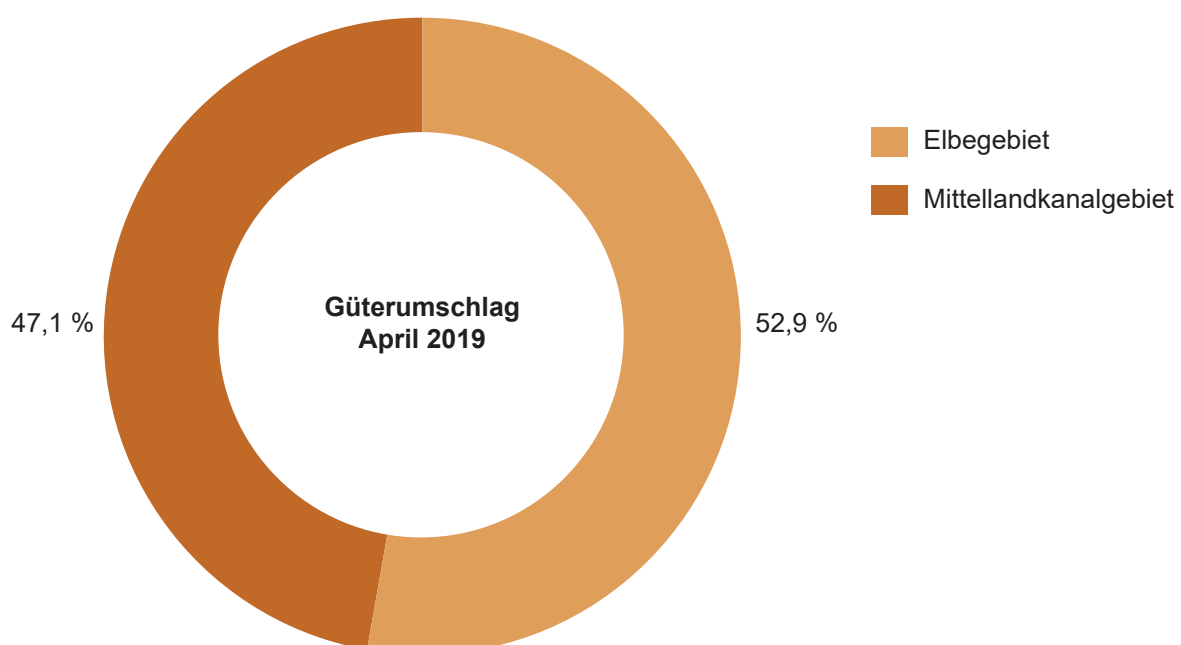
### Güterverkehr nach Hauptverkehrsbeziehungen von April 2017 bis April 2019



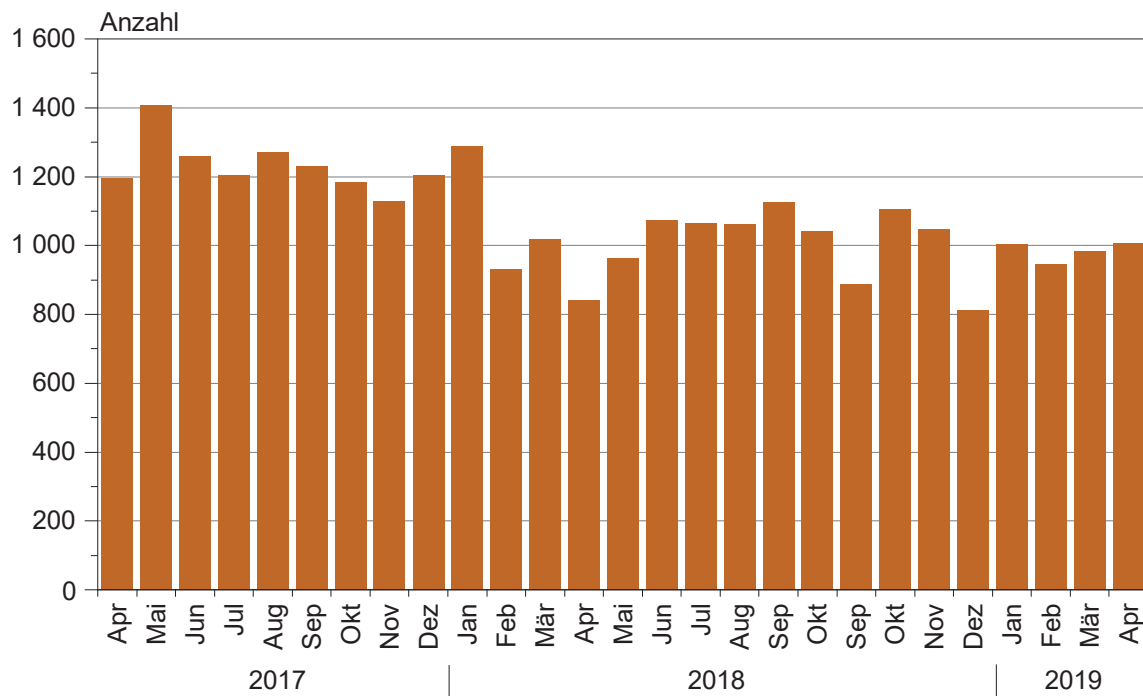
### Güterumschlag nach ausgewählten Güterabteilungen im April 2019



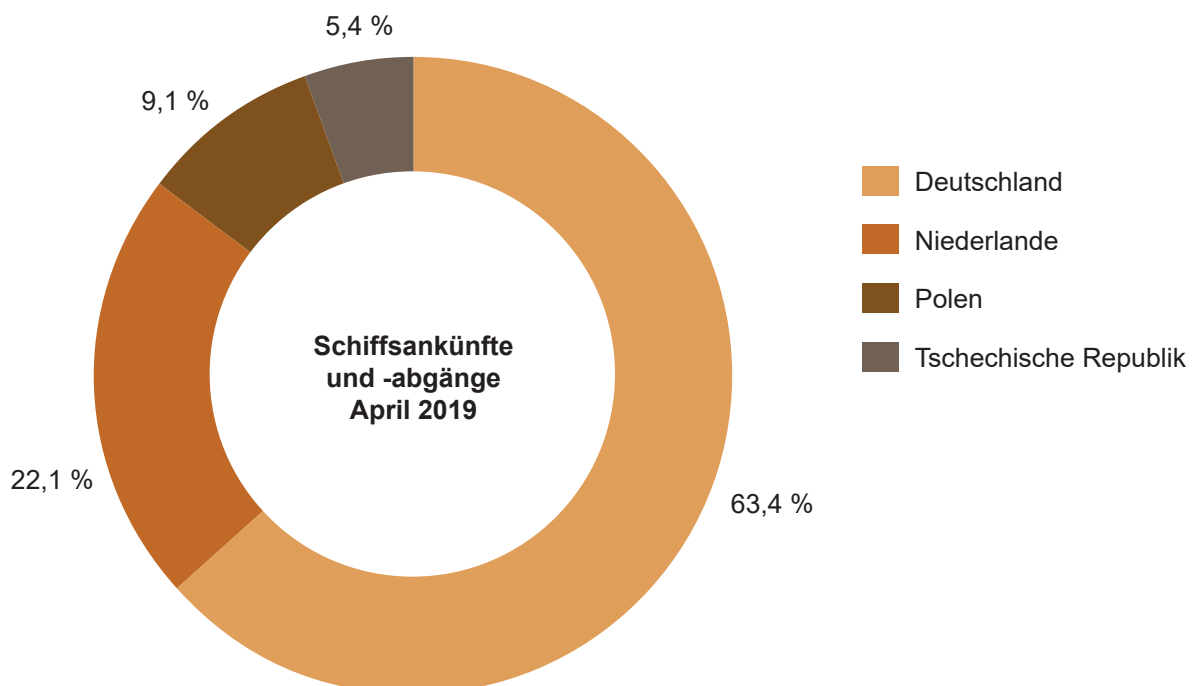
### Güterumschlag nach Wasserstraßengebieten im April 2019



### Schiffsankünfte und -abgänge nach Monaten von April 2017 bis April 2019



### Schiffsankünfte und -abgänge nach Herkunftsländern im April 2019





# Einheitliches Güterverzeichnis der Verkehrsstatistiken (NST-2007)

## Abteilung    Bezeichnung

01	Erzeugnisse der Land- und Forstwirtschaft sowie der Fischerei
02	Kohle, rohes Erdöl und Erdgas
03	Erze, Steine und Erden, sonstige Bergbauerzeugnisse; Torf; Uran- und Thoriumerze
04	Nahrungs- und Genußmittel
05	Textilien und Bekleidung; Leder und Lederwaren
06	Holz sowie Holz-, Kork- und Flechtwaren (ohne Rohholz und Möbel); Papier, Pappe und Waren daraus; Verlags- und Druckerzeugnisse, bespielte Ton-, Bild- und Datenträger
07	Kokereierzeugnisse und Mineralölerzeugnisse
08	Chemische Erzeugnisse und Chemiefasern; Gummi- und Kunststoffwaren; Spalt- und Brutstoffe
09	Sonstige Mineralerzeugnisse (Glas, Zement, Gips usw.)
10	Metalle und Halbzeug daraus; Metallerzeugnisse, ohne Maschinen und Geräte
11	Maschinen und Ausrüstungen a. n. g.; Büromaschinen, Datenverarbeitungsgeräte und -einrichtungen; Geräte der Elektrizitätserzeugung und -verteilung u. Ä.; Nachrichtentechnik, Rundfunk- und Fernsehgeräte sowie elektronische Bauelemente; Medizin-, Mess-, steuerungs- und regelungstechnische Erzeugnisse; optische Erzeugnisse; Uhren
12	Fahrzeuge
13	Möbel, Schmuck, Musikinstrumente, Sportgeräte, Spielwaren und sonstige Erzeugnisse
14	Sekundärrohstoffe, kommunale Abfälle und sonstige Abfälle
15	Post, Pakete
16	Geräte und Material für die Güterbeförderung
17	Im Rahmen von privaten und gewerblichen Umzügen beförderte Güter; von den Fahrgästen getrennt befördertes Gepäck; zum Zwecke der Reparatur bewegte Fahrzeuge ; sonstige nichtmarktbestimmte Güter a. n. g.
18	Sammelgut: eine Mischung verschiedener Arten von Gütern, die zusammen befördert werden
19	Nicht identifizierbare Güter: Güter, die sich aus irgendeinem Grund nicht genau bestimmen lassen und daher nicht den Gruppen 01 - 16 zugeordnet werden können
20	Sonstige Güter a. n. g.

a. n. g. anderweitig nicht genannt

Bei Rückfragen erreichen Sie uns unter:

Telefon: (0345) 2318-0

Ansprechpartner/-in: (0345) 2318-436, 414

Telefax: (0345) 2318-930

E-Mail: abt-3@stala.mi.sachsen-anhalt.de

 Bitte beachten Sie bei der Beantwortung der Fragen die Erläuterungen zu **1** bis **6** auf Seite 2 in dieser Unterlage. Weitere allgemeine Hinweise entnehmen Sie bitte dem beigefügten Merkblatt.

Vielen Dank für Ihre Mitarbeit.

**15**

Paginiernummer (bei Rückfragen bitte angeben)

noch: 3 Fahrtroute/Benutzte Wasserstraßen

 Welche von den nachstehend genannten Wasserstraßen oder Punkten werden auf der Fahrt zum Ausladehafen der Güter – bei mehreren Ausladehäfen, dem weitest entfernten – passiert? **2**

 Bitte ankreuzen.  
 Mehrfachnennungen möglich.

 Emmerich (Rhein) ..... ☐

 Schleuse Friedrichsfeld  
 (Wesel-Datteln-Kanal) ..... ☐

 Schleuse Koblenz (Mosel) ..... ☐

 Seegrenze Ems/Übergang Delfzijl ..... ☐

 Seegrenze Weser ..... ☐

 Schleuse Brunsbüttel  
 (Nord-Ostsee-Kanal) ..... ☐

 Schleuse Geesthacht (Elbe) ..... ☐

 Schleuse Oldenburg (Küstenkanal) ..... ☐

 Elbe-Seitenkanal ..... ☐

 Schleuse Plau  
 (Müritz-Elde-Wasserstraße) ..... ☐

 Schleuse Havelberg (Untere Havel) ..... ☐

 Schleuse Parey  
 (Pareyer Verbindungskanal) ..... ☐

 Schleuse Niegripp (Elbe-Havel-Kanal) ..... ☐

 Schleuse Schönwalde (Havel-Kanal) ..... ☐

 Schleuse Plötzensee  
 (Berlin-Spandauer-Schiffahrtskanal) ..... ☐

 Hansabrücke (Spree-Oder-Wasserstraße) ..... ☐

 Unterschleuse (Landwehrkanal) ..... ☐

 Schleuse Kleinmachnow (Teltow-Kanal) ..... ☐

 Schleuse Eisenhüttenstadt (Oder) ..... ☐

 Straßenbrücke Schwedt (Hohensaaten-  
 Friedrichthaler-Wasserstraße) ..... ☐

 Schleuse Jochenstein (Donau) ..... ☐

## Güterverkehrsstatistik der Binnenschifffahrt – Zählkarte Abgang

Name des Schiffes:

Name des Schiffsführers:

Wohnort des Schiffsführers:

Telefon, Telefax und/oder E-Mail-Adresse der für Rückfragen zur Verfügung stehenden Person (freiwillige Angabe):

**Meldehafen:** Einladehafen, Ladeplatz oder Strom mit km Angabe

### 1 Schiffsmerkmale

 Amtliche Schiffsnummer/SUK-Nr. (bei seegehenden Schiffen/Rufzeichen) .... 

 Flagge/Registerstaat ..... 

 Tragfähigkeit  
 (Eichtonnen ohne Dezimale) ..... 

#### 1.1 Schiffsgattung

Bitte nur ein Feld ankreuzen.

 Gütermotorschiff ..... ☐

 Güterleichter  
 (Güterschiff ohne Selbstantrieb) ..... ☐

 Tankmotorschiff ..... ☐

 Tankleichter  
 (Tankschiff ohne Selbstantrieb) ..... ☐

 Containerschiff ..... ☐

 Sonstiges Güterschiff ..... ☐

### 2 Abgang

 Abgegangen am:  
 (Tag, Monat und Jahr,  
 z. B. 07/09/2017) ..... / / 

 Bei Reihenfahrten: ..... **1**  mal im Monat

### 3 Fahrtroute/Benutzte Wasserstraßen

 Wird bei der Fahrt auch die  
 See befahren? ..... ☐ Ja ☐ Nein

 Wurden im Meldehafen Güter  
 ausgeladen? ..... ☐ Ja ☐ Nein

 Wurde zwischen dem Meldehafen  
 und dem letzten Hafen Ladung  
 transportiert? ..... ☐ Ja ☐ Nein

## Erläuterungen zum Fragebogen

- 1 Für den Verkehr von Schiffen, die im Berichtsmonat eine häufig wiederkehrende Verbindung zwischen zwei gleichen Häfen unterhalten, kann die Zählkarte monatlich als Sammelzählkarte angelegt werden. Voraussetzung dabei ist, dass auf allen Fahrten immer die gleichen Güter in gleicher Ladungsart bzw. gleichen Ladungseinheiten befördert werden. In diesem Fall ist das Tagesdatum frei zu lassen und in das Feld „Bei Reihenfahrten“ einzutragen, wie oft das Schiff im Berichtsmonat angekommen oder abgegangen ist.
- 2 Abschnitt 4 der Zählkarte („Im Meldehafen geladene Güter, Ladungsarten und Ladungseinheiten“) ist dann ebenso auszufüllen wie bei Nicht-Reihenfahrten. Bei der „Menge in Tonnen“ ist allerdings die **Gesamtsumme aller bei diesen Fahrten** beförderten Güter (je Güterart) einzutragen. Gleiches gilt – sofern Güter in Ladungseinheiten befördert werden (LA–Codes 40–51) – auch für das Feld „Anzahl der Ladungseinheiten“, das die **Stückzahl der Ladungseinheiten aller Fahrten** (je Ladungsart bzw. Ladungseinheit) zusammen beinhalten soll.
- 3 Diese Angaben dienen der maschinellen Ermittlung der Verkehrsleistung (Güteraufkommen, Tonnen- und Schiffskilometer) auf den einzelnen Wasserstraßen.
- 4 Die Bezeichnung der Güter erfolgt nach der NST-2007 (einheitliches Güterverzeichnis für die Verkehrsstatisik – 2007). Sammelbezeichnungen wie Getreide, Erze, Eisen usw. sind nicht zulässig; die Güter

sind genauer zu benennen, z. B. Weizen, Roggen, Eisenerze, Walzstahl usw. Markenbezeichnungen sind nicht zu verwenden. Für jede Güterart ist eine separate Zeile vorgesehen. Wird allerdings eine Güterart geladen, die in mehreren Häfen gelöscht wird, so sind so viele Zeilen auszufüllen, wie Ausladehäfen bei der betreffenden Güterart vorkommen.

Bei leeren Ladungseinheiten sind je Ladungsart ebenfalls Zeilen anzulegen, in der die Felder „Güterart“, „Gefahrgut“ und „Menge in Tonnen“ leer bleiben und nur die Ladungsart, Ein- bzw. Ausladehafen sowie die Anzahl der leeren Ladungseinheiten angegeben werden.

- 4** Ausladehafen ist der Ort, an dem das Gut ausgeladen werden soll. Beim Abgang von Schiffsleichtern nach Übersee ist jedoch nicht der Hafen in Übersee als Ausladehafen anzuschreiben, sondern der deutsche Seehafen (z.B. Bremerhaven) oder ein Rheinmündungshafen, in dem der Schiffsleichter vom Trägerschiff aufgenommen wird.
- 5** Anzugeben ist das Bruttogewicht – in Tonnen – der jeweiligen Güterart einschließlich Verpackung, jedoch **ohne Eigengewichte der Ladungseinheiten**.
- 6** Anzugeben sind hier die in der untenstehenden Liste zutreffenden zweistelligen Codes (z.B. der Code 42 bei 40-Fuß-Containern).

#### 4 Im Meldehafen geladene Güter, Ladungsarten und Ladungseinheiten

[illegible]

Massengut	Stückgut	Container
10 = unverpacktes flüssiges Massengut 20 = unverpacktes festes Schüttgut	30 = unverpacktes oder konventionell verpacktes Stückgut (nicht auf RO-RO-Einheiten; einschließlich kleiner Container < 20 Fuß)	40 = 20-Fuß-Container 41 = Container zwischen 20 und 40 Fuß 42 = 40-Fuß-Container 43 = Container größer als 40 Fuß 44 = Sonstige Großcontainer
Fahrzeuge als Transportmittel (RO-RO-Einheiten)	Sonstige Ladungsarten	
50 = Straßengüterfahrzeuge einschl. deren Anhänger sowie Anhänger von Straßengüterfahrzeugen 51 = Wechselbrücken/-behälter	99 = Sonstiges	

## Zählkarte für die Binnenschifffahrtsstatistik – Ankunft

Name des Schiffes:

Name des Schiffsführers:

Wohnort des Schiffsführers:

Telefon und/oder E-Mail-Adresse (freiwillige Angabe):

Hafen: Ausladehafen, Löschplatz **oder** Strom mit km Angabe

ANK

Statistisches Landesamt Sachsen-Anhalt  
Dezernat 35  
Merseburger Str. 2  
06110 Halle (Saale)

Gültig ab Januar 2009

Bei Rückfragen erreichen Sie uns unter:  
Tel.: (0345) 2318-0

Ansprechpartner/-in:  
(0345) 2318-436, 414

Telefax: (0345) 2318-930

E-Mail: abt-3@stala.mi.sachsen-anhalt.de

Rechtsgrundlagen und Hinweise zu den Hilfsmerkmalen stehen auf Seite 2 dieses Fragebogens. Bitte beachten Sie beim Ausfüllen der Fragen die Erläuterungen zu [1] bis [6]. Weitere Hinweise entnehmen Sie bitte dem beigefügten Merkblatt.

Vielen Dank für Ihre Mitarbeit.

15

Paginiernummer (bei Rückfragen bitte angeben)

### 1 Schiffsmerkmale

Amtliche Schiffsnummer/SUK-Nr.

(bei seegehenden Schiffen/Rufzeichen)

Flagge/Registerstaat

Tragfähigkeit (Eichtonnen ohne Dezimale)

#### 1.1 Schiffsgattung

Bitte nur ein Feld ankreuzen

Gütermotorschiff

☐

Güterleichter (Güterschiff ohne Selbstantrieb)

☐

Tankmotorschiff

☐

Tankleichter (Tankschiff ohne Selbstantrieb)

☐

Containerschiff

☐

Sonstiges Güterschiff

☐

### 2 Ankunft

Angekommen am:

(Tag, Monat und Jahr, z. B. 07/09/2007)

 /  / 

Bei Reihenfahrten: [1]

 mal im Monat

Wurde bei der Fahrt auch die  
See befahren?

☐ ja ☐ nein

### 3 Fahrtroute

In welchem Hafen (vor dem Anschreibehafen) wurde zuletzt Ladung gelöscht?  
Bei Ankünften aus dem Ausland ist der letzte ausländische Hafen anzugeben.

Welcher Hafen wird als nächster zu  
Be- oder Entladezwecken angelaufen?

Wenn ja, bitte ankreuzen

Werden im Anschreibehafen Güter  
eingeladen?

☐

Wird zwischen dem Anschreibehafen und  
dem nächsten Hafen Ladung transportiert?

☐

#### 3.1 Fahrtroute/Benutzte Wasserstraßen

Welche von den nachstehend genannten  
Wasserstraßen oder Punkten wurden auf  
der Fahrt vom Einladehafen der Güter  
- bei mehreren Einladehäfen, dem  
weitest entfernten - passiert? [2]

Bitte ankreuzen  
Mehrfachnennungen möglich

Emmerich (Rhein)

☐

Schleuse Friedrichsfeld  
(Wesel-Datteln-Kanal)

☐

Schleuse Koblenz (Mosel)

☐

Seegrenze Ems/Übergang Delfzijl

☐

Seegrenze Weser

☐

Schleuse Brunsbüttel (Nord-Ostsee-Kanal)

☐

Schleuse Geesthacht (Elbe)

☐

Schleuse Oldenburg (Küstenkanal)

☐

Elbe-Seitenkanal

☐

Schleuse Plau (Müritz-Elde-Wasserstraße)

☐

Schleuse Havelberg (Untere Havel)

☐

Schleuse Parey (Pareyer Verbindungskanal)

☐

Schleuse Niegripp (Elbe-Havel-Kanal)

☐

Schleuse Schönwalde (Havel-Kanal)

☐

Schleuse Plötzensee  
(Berlin-Spandauer-Schiffahrtskanal)

☐

Hansabrücke (Spree-Oder-Wasserstraße)

☐

Unterschleuse (Landwehrkanal)

☐

Schleuse Kleinmachnow (Teltow-Kanal)

☐

Schleuse Eisenhüttenstadt (Oder)

☐

Straßenbrücke Schwedt (Hohensaaten-  
Friedrichsthaler-Wasserstraße)

☐

Schleuse Jochenstein (Donau)

☐

Erläuterungen zum Fragebogen

- [1]

Über den Verkehr von Schiffen, die im Berichtsmonat eine häufig wiederkehrende Verbindung zwischen zwei gleichen Hafenplätzen unterhalten, kann die Zählkarte monatlich als Sammelzählkarte angelegt werden. In diesem Fall ist einzutragen, wie oft das Schiff im Berichtsmonat angekommen ist. Es sind gesonderte Zählkarten (oder Sammelzählkarten) auszufertigen, wenn das Schiff auf seinen Fahrten teils beladen, teils leer angekommen ist.  
In Abschnitt 4 (im Anschreibehafen gelöschte Güter und Ladungsträger) müssen sich die Angaben auf alle angegebenen Reihen-fahrten beziehen.
- [2]

Diese Angaben dienen der maschinellen Ermittlung der Verkehrs-leistung (Güteraufkommen, Tonnen- und Schiffskilometer) auf den einzelnen Wasserstraßen.
- [3]

Die Bezeichnung der Güter erfolgt nach dem amtlichen „Güterver-zeichnis für die Verkehrsstatistik“. Sammelbezeichnungen wie Ge-treide, Erze, Eisen usw. sind nicht zulässig; die Güter sind genauer zu benennen, z. B. Weizen, Roggen, Eisenerze, Walzstahl usw. Markenbezeichnungen sind nicht zu verwenden. Für jede Güterart ist eine separate Zeile vorgesehen. Wird allerdings eine Güterart

- gelöscht, die in mehreren Häfen geladen wurde, so sind so viele Zeilen auszufüllen, wie Einladeorte bei der betreffenden Güterart vorkommen.  
Bei leeren Ladungsträgern sind je Ladungsart ebenfalls Zeilen anzulegen, in der die Felder „Güterart“, „Gefahrgut“ und „Menge in Tonnen“ leer bleiben und nur die Ladungsart sowie die Anzahl der leeren Ladungsträger angegeben werden.
- [4]

Einladeort ist der Ort, an dem das Gut eingeladen wurde. Bei An-kunft von Schiffslechtern aus Übersee ist jedoch nicht der Hafen in Übersee als Einladeort anzuschreiben, sondern der deutsche Seehafen (z. B. Bremerhaven) oder ein Rheinmündungshafen, in dem der Schiffsleichter vom Trägerschiff abgesetzt wurde.
- [5]

Anzugeben ist das Bruttogewicht - in Tonnen - der jeweiligen Güterart einschließlich Verpackung, jedoch **ohne Eigengewichte der Ladungsträger**.
- [6]

Anzugeben sind hier die in der untenstehenden Liste zutreffenden zweistelligen Codes. (z. B. der Code 42 bei 40-Fuß-Containern).

4 Im Anschreibehafen gelöschte Güter und Ladungsträger

Güterart [3]	Einladeort [4]	Gefahr-gut: ja	Menge in Tonnen [5]	Ladungs-art [6]	Anzahl der Ladungsträger
		<input type="checkbox"/>			
		<input type="checkbox"/>			
		<input type="checkbox"/>			
		<input type="checkbox"/>			
		<input type="checkbox"/>			
		<input type="checkbox"/>			
		<input type="checkbox"/>			
		<input type="checkbox"/>			
		<input type="checkbox"/>			
		<input type="checkbox"/>			
		<input type="checkbox"/>			
		<input type="checkbox"/>			

Massengut	Stückgut	Container	Fahrzeuge als Transportmittel (RO-RO-Einheiten)
10 = unverpacktes flüssiges Massengut 20 = unverpacktes festes Schüttgut	30 = unverpacktes oder konven-tionell verpacktes Stückgut (nicht auf RO-RO-Einheiten; einschl. kleiner Container < 20 Fuß)	40 = 20-Fuß-Container 41 = Container zwischen 20 und 40 Fuß 42 = 40-Fuß-Container 43 = Container größer als 40 Fuß 44 = Sonstige Großcontainer	50 = Straßengüterfahrzeuge einschl. deren Anhänger sowie Anhänger von Straßengüterfahrzeugen 51 = Wechselbrücken/-behälter
<div>Sonstige Ladungsarten</div> <div>99 = Sonstiges</div>			

Unterrichtung nach § 17 Bundesstatistikgesetz

Rechtsgrundlagen

Verkehrsstatistikgesetz (VerkStatG) in der Fassung der Bekannt-machung vom 20. Februar 2004 (BGBl. I S. 318), zuletzt geändert durch Artikel 10 Abs. 5 des Gesetzes vom 30. Oktober 2017 (BGBl. I S. 3618) in Verbindung mit dem Bundesstatistikgesetz (BStatG) in der Fassung der Bekanntmachung vom 20. Oktober 2016 (BGBl. I S. 2394). Erhoben werden die Angaben zu § 3 VerkStatG.

Hilfsmerkmale, laufende Nummern/Ordnungsnummern, Trennen und Löschen

Name und Wohnort des Schiffsführers, Schiffsname und amtliche Schiffsnummer, sowie Name und Telekommunikationsanschlussnum-mern der für Rückfragen zur Verfügung stehenden Person sind Hilfs-merkmale, die lediglich der technischen Durchführung der Erhebung dienen. Sie werden sofort nach Abschluss der Eingangsprüfung vom Fragebogen abgetrennt und vernichtet. Die verwendete laufende Num-mer (Paginiernummer) dient der rationalen Aufbereitung der Erhebung. Es handelt sich um eine frei vergebene Nummer.

# Veröffentlichungen im Statistischen Landesamt Sachsen-Anhalt

Im Monat September 2019 erschienen

Bestell-Nr.	Kennziffer/Periodizität	Titel	Preis Print (in EUR)
1 Z 0 03	Z	Statistisches Monatsheft 08/2019	5,50
3 A 4 02	A IV j/17	Gestorbene nach Todesursachen, Geschlecht und Altersgruppen Jahr 2017	7,50
3 A 6 04	A VI j/17	Erwerbstätige am Arbeitsort und Standard-Arbeitsvolumen nach Kreisen 1991 - 2017 Jahresdurchschnittsberechnungen bezogen auf den Stand der Bundesrechnung August 2018	10,50
3 A 6 05	A VI j/18	Arbeitsmarkt Jahr 2018	4,50
3 B 2 01	B II	Berufsbildende Schulen und Schulen für Berufe im Gesundheitswesen Schuljahr 2018/19	9,50
3 B 3 03	B III j/18	Akademische, staatliche und kirchliche Abschlussprüfungen Prüfungsjahr 2018	6,00
3 E 1 02	E I m-6/19	Tätige Personen, Umsatz im Verarbeitenden Gewerbe sowie im Bergbau und der Gewinnung von Steinen und Erden Juni 2019: Vorläufige Ergebnisse Betriebe mit 50 und mehr tätigen Personen	5,00
3 E 1 03	E I j/18	Tätige Personen, Umsatz, Produktion im Verarbeitenden Gewerbe sowie im Bergbau und der Gewinnung von Steinen und Erden Jahr 2018	10,50
3 E 2 01	E II m-6/19	Umsatz, Tätige Personen, Auftragseingang und Auftragsbestand im Baugewerbe Juni 2019	2,50
3 G 1 01	G I m-6/19	Entwicklung von Umsatz und Beschäftigten im Einzelhandel vorläufige Ergebnisse	2,00
3 G 4 02	G IV m-6/19	Entwicklung von Umsatz und Beschäftigten im Gastgewerbe vorläufige Ergebnisse	2,00
3 H 1 01	H I m-4/19	Straßenverkehrsunfälle April 2019: Vorläufige Ergebnisse	6,00
3 H 1 05	H I vj-1/19	Fahrgäste und Beförderungsleistungen im Schienennahverkehr und im gewerblichen Omnibuslinienverkehr I. Quartal 2019	1,50
3 H 1 06	H I j/17	Personenbeförderung im Nahverkehr auf Schienen und Straßen sowie Fernverkehr mit Omnibussen	2,50
3 H 2 01	H II m-3/19	Binnenschifffahrt März 2019	4,00
3 K 5 04	K V j/19	Tageseinrichtungen für Kinder und öffentlich geförderte Kindertagespflege Stichtag: 1. März 2019	4,00
3 K 7 01	K VII j/18	Wohngeld Jahr 2018	2,50
3 L 2 01	L II vj-2/19	Gemeindefinanzen; Einzahlungen und Auszahlungen, Schuldenstände - Kassenstatistik 01.01.2019 bis 30.06.2019, Schuldenstatistik 30.06.2019	14,50
3 P 1 04	P I j/17	Bruttoinlandsprodukt und Bruttowertschöpfung in den kreisfreien Städten und Landkreisen 2000 - 2017: bezogen auf den Stand der Bundesrechnung August 2018	7,50
3 P 1 06	P I j/17	Arbeitnehmerentgelt, Bruttolöhne und -gehälter in den kreisfreien Städten und Landkreisen 2000 - 2017; bezogen auf den Stand der Bundesrechnung August 2018	14,50

Alle Veröffentlichungen stehen kostenfrei als PDF-Datei zum Download unter <https://statistik.sachsen-anhalt.de> zur Verfügung, bei einer Bestellung ersetzen Sie bitte die erste Stelle der Bestellnummer durch eine „6“.





<https://statistik.sachsen-anhalt.de>

Bestellnummer: 3H201



H II  
m-4/19