



Verkehr

Binnenschifffahrt

Juni 2018



2018

Herausgabemonat November 2018

Inhaltliche Verantwortung:

Dezernat Handel, Gastgewerbe, Dienstleistung, Verkehr
Frau Pekel Telefon: 0345 2318-404

Pressesprecherin/Dezernatsleiterin Öffentlichkeitsarbeit:

Frau Richter-Grünewald Telefon: 0345 2318-702

Informations- und Auskunftsdienst:

Frau Hannemann Telefon: 0345 2318-777
Frau Heyl Telefon: 0345 2318-716
Frau Booch Telefon: 0345 2318-715
 Telefax: 0345 2318-913
 E-Mail: info@stala.mi.sachsen-anhalt.de
 Internet: <https://statistik.sachsen-anhalt.de>

Vertrieb: Telefon: 0345 2318-718
 E-Mail: shop@stala.mi.sachsen-anhalt.de

**Bibliothek und
Besucherdienst:** Merseburger Straße 2
 Montag - Freitag: 8.00 Uhr - 12.00 Uhr
 Telefon: 0345 2318-714
 E-Mail: bibliothek@stala.mi.sachsen-anhalt.de

**Schriftliche
Bestellungen an:** Statistisches Landesamt Sachsen-Anhalt
 Öffentlichkeitsarbeit
 Postfach 20 11 56
 06012 Halle (Saale)

Herausgeber: Statistisches Landesamt Sachsen-Anhalt

© Statistisches Landesamt Sachsen-Anhalt, Halle (Saale) 2018
 Auszugsweise Vervielfältigung und Verbreitung mit Quellenangabe gestattet.

Bezug: Preis: 4,00 Euro
 kostenfrei als PDF-Datei verfügbar - Bestell-Nr.: 6H201

Foto Umschlag: Pixabay.com/Pexels

Statistischer Bericht



Verkehr

Binnenschifffahrt

Juni 2018

Land Sachsen-Anhalt

Inhaltsverzeichnis

	Seite
Vorbemerkungen	4
Tabellen	
1. Güterumschlag auf Binnenwasserstraßen Sachsen-Anhalts - Zusammenfassende Übersichten	
1.1 Güterumschlag nach Hauptverkehrsbeziehungen seit 1991	5
1.2 Güterumschlag nach ausgewählten Güterabteilungen nach NST/R seit 1991	6
1.3 Güterumschlag nach ausgewählten Güterabteilungen nach einheitlichem Güterverzeichnis der Verkehrsstatistiken (NST-2007)	6
1.4 Güterumschlag nach Güterabteilungen und Monaten	7
2. Güterumschlag auf Binnenwasserstraßen Sachsen-Anhalts	
2.1 Güterverkehr und tonnenkilometrische Leistung nach Haupt- verkehrsbeziehungen	9
2.2 Güterumschlag nach Monaten	10
2.3 Güterbeförderung nach Güterabteilungen	11
2.4 Güterumschlag nach Wasserstraßengebieten, Güterhauptgruppen und Hauptverkehrsbeziehungen im Monat	12
2.5 Güterumschlag nach Wasserstraßengebieten, Güterhauptgruppen und Hauptverkehrsbeziehungen im Berichtszeitraum	15
2.6 Containerumschlag nach Containerarten und Hauptverkehrsbeziehungen im Monat/Berichtszeitraum	20
2.7 Containerumschlag nach Wasserstraßengebieten, Containerart, Anzahl und TEU im Monat/Berichtszeitraum	21
2.8 Containerumschlag nach Wasserstraßengebieten, Containerart, Anzahl, TEU und Hauptverkehrsbeziehungen im Monat/Berichtszeitraum	22
3. Schiffsverkehr auf Binnenwasserstraßen Sachsen-Anhalts	
3.1 Schiffsverkehr nach Monaten	23
3.2 Schiffsverkehr nach Wasserstraßengebieten, Beladungszustand und Flagge im Monat	24
3.3 Schiffsverkehr nach Wasserstraßengebieten, Beladungszustand und Flagge im Berichtszeitraum	25
Grafiken	26
Einheitliches Güterverzeichnis der Verkehrsstatistiken (NST-2007)	30

Zeichenerklärung

x	- Tabellenfach gesperrt, weil Aussage nicht sinnvoll
-	- nichts vorhanden
0	- weniger als die Hälfte von 1 in der letzten besetzten Stelle, jedoch mehr als nichts
.	- Zahlenwert unbekannt
...	- Wert liegt noch nicht vor

Abkürzungen

TEU Twenty-Foot-Equivalent-Unit (Container ca. 6 m Länge)
Tkm Tonnenkilometer

Abweichungen zu insgesamt sind Rundungsdifferenzen.

Vorbemerkungen

Rechtsgrundlage

Gesetz zur Neuordnung der Statistiken der Schifffahrt und des Güterkraftverkehrs, Art. 1 Gesetz über die Verkehrsstatistik der See- und Binnenschifffahrt sowie des Güterkraftverkehrs (Verkehrsstatistikgesetz - VerkStatG) vom 20. Februar 2004 (BGBl. I S. 318), zuletzt geändert durch Art. 8 des Gesetzes vom 24. Mai 2016 (BGBl. I S. 1217), in Verbindung mit dem Gesetz über die Statistik für Bundeszwecke Bundesstatistikgesetz (BStatG) in der Fassung der Bekanntmachung vom 20. Oktober 2016 (BGBl. I S. 2394), geändert durch Art. 10 Abs. 5 des Gesetzes vom 30. Oktober 2017 (BGBl. I S. 3618).

Zweck und Art der Erhebung

Die Ergebnisse dieser Statistik dienen als Grundlage für verkehrspolitische Entscheidungen und Maßnahmen der obersten Verkehrsbehörden des Bundes und der Länder.

Die Erhebungen werden laufend durchgeführt und monatlich ausgewertet. Die Erfassung erfolgt mittels Zählkarten. Für jeden Lade- und Löschvorgang in den Häfen und Umschlagstellen sind über Ankunfts- bzw. Abgangszählkarten Auskünfte zu erteilen.

Binnenschifffahrtsstatistik

Von der Binnenschifffahrtsstatistik wird der die Seegrenzen nicht überschreitende Schiffs- und Güterverkehr auf den Binnenwasserstraßen des Landes sowie der Binnen-See-Verkehr erfasst. Ausgewiesen werden die in den Häfen und sonstigen Umschlagstellen ankommenden und abgegangenen Schiffe.

Deutschland wird in neun Wasserstraßengebiete unterteilt.

Für das Land Sachsen-Anhalt werden für folgende Wasserstraßen Schiffsbewegungen nachgewiesen:

- Elbegebiet
- Mittellandkanalgebiet

Flagge

Für den Nachweis des Schiffs- und Güterverkehrs nach Flaggen ist maßgebend, welche Flagge die Schiffe zum Zeitpunkt der Anschreibung führten.

Güterumschlag

Der Güterumschlag ergibt sich aus den Meldungen über Aus- und Einladungen der in den Häfen ankommenden und abgegangenen Schiffe.

Güterarten

Der Nachweis der Güterarten erfolgt nach dem einheitlichen Güterverzeichnis für die Verkehrsstatistik (NST-2007), das insgesamt 20 Güterabteilungen umfasst.

Der Nachweis der Güterarten erfolgte bisher nach dem amtlichen Güterverzeichnis - NST/R - Systematisches Güterverzeichnis für die Verkehrsstatistik (Ausgabe 1969). Zugeordnet wurde der Güterumschlag nach den 10 einstelligen Güterabteilungen, 52 zweistelligen Güterhauptgruppen und 175 dreistelligen Gütergruppen.

Hauptverkehrsbeziehungen

Der regionalen Abgrenzung der Binnenschifffahrt liegt das Verzeichnis deutscher und ausländischer Häfen (Ausgabe 1997) zugrunde.

Dargestellt wird der Verkehr innerhalb Deutschlands, d. h. Lokalverkehr (Verkehr innerhalb des Landes) und Wechselverkehr (Verkehr der Bundesländer untereinander) sowie der grenzüberschreitende Verkehr (Verkehr der Häfen der Bundesrepublik mit Häfen außerhalb Deutschlands).

Der Erhebungsbogen zur vorliegenden Statistik ist in der PDF-Ausgabe dieses Berichtes enthalten.

1. Güterumschlag auf Binnenwasserstraßen Sachsen-Anhalts - Zusammenfassende Übersichten

1.1 Güterumschlag nach Hauptverkehrsbeziehungen seit 1991

Jahr	Insgesamt	Darunter		Empfang	Versand
		Verkehr mit anderen Bundesländern ¹	grenzüber- schreitender Verkehr		
	in 1 000 Tonnen				
1991	2 736	.	.	666	2 070
1992	3 188	.	.	1 032	2 106
1993	3 235	.	.	1 045	2 190
1994	5 380	.	.	1 557	3 823
1995	6 978	5 310	1 669	2 265	4 714
1996	6 531	4 989	1 541	2 262	4 269
1997	7 214	5 583	1 631	2 715	4 499
1998	7 146	5 244	1 902	2 293	4 853
1999	7 302	5 605	1 697	2 257	5 044
2000	6 705	5 105	1 600	2 000	4 705
2001	5 978	4 304	1 673	1 880	4 097
2002	6 068	4 544	1 524	1 813	4 255
2003	6 474	4 669	1 806	2 029	4 445
2004	6 984	4 610	2 373	2 181	4 802
2005	7 909	5 560	2 349	2 234	5 675
2006	7 506	5 191	2 315	2 403	5 103
2007	7 565	4 918	2 647	2 619	4 946
2008	7 897	5 240	2 657	2 734	5 164
2009	7 161	5 079	2 074	2 098	5 064
2010	7 181	4 630	2 532	2 359	4 822
2011	7 539	5 140	2 362	2 609	4 930
2012	6 979	5 257	1 698	2 416	4 563
2013	7 336	5 585	1 711	2 572	4 764
2014	7 450	5 967	1 466	2 657	4 794
2015	7 460	6 014	1 421	2 828	4 631
2016	7 184	5 557	1 610	2 700	4 483
2017	6 862	5 059	1 750	2 404	4 458

¹ bis 2008 Verkehr innerhalb BRD

1.2 Güterumschlag nach ausgewählten Güterabteilungen nach NST/R seit 1991

Jahr	Insgesamt	Darunter			
		0 landwirtschaftl. und verwandte Erzeugnisse	3 Erdöl, Mineralölerzeugn., Gase	6 Steine und Erden	7 Düngemittel
	in 1 000 Tonnen				
1991	2 736	539	273	434	601
1992	3 188	677	505	570	526
1993	3 235	713	343	789	421
1994	5 380	931	563	1 971	715
1995	6 978	1 288	1 168	2 355	883
1996	6 531	1 192	1 107	2 448	838
1997	7 214	880	1 320	2 896	897
1998	7 146	1 055	1 191	2 429	1 297
1999	7 302	1 092	1 001	2 377	1 343
2000	6 705	1 496	928	2 067	949
2001	5 978	1 126	938	1 938	820
2002	6 068	1 148	878	2 016	827
2003	6 474	1 593	802	2 140	811
2004	6 984	1 207	758	2 740	798
2005	7 909	1 722	719	2 954	806
2006	7 506	1 649	693	2 612	713
2007	7 565	1 588	613	2 455	712
2008	7 897	1 739	706	2 536	684
2009	7 161	1 776	571	2 417	450
2010	7 181	1 906	639	2 183	533

1.3 Güterumschlag nach ausgewählten Güterabteilungen nach NST 2007 seit 2011¹

Jahr	Insgesamt	Darunter			
		01 Erzeugnisse d. Land- u. Forstw., Fischerei	03 Erze, Steine und Erden	07 Kokerei- und Mineral- ölerzeugnisse	08 Chemische Erzeugnisse
	in 1 000 Tonnen				
2011	7 539	2 498	2 267	831	719
2012	6 979	2 282	2 036	888	689
2013	7 336	2 614	1 726	1 154	696
2014	7 450	2 729	1 578	1 305	693
2015	7 460	2 662	1 422	1 535	736
2016	7 184	2 159	1 610	1 437	818
2017	6 862	2 176	1 428	1 259	913
2018					
Januar	476	144	107	71	73
Februar	422	125	86	79	70
März	457	129	104	89	68
April	497	115	132	103	74
Mai	491	109	135	81	74
Juni	500	117	148	69	74
Juli
August
September
Oktober
November
Dezember

¹ ab 2011 überarbeitete Güterarten

Jahr Monat	Insgesamt	Darunter									
		Erzeugn. d. Land- u. Forstw., Fischerei	Kohle, rohes Erdöl, Erdgas	Erze, Steine und Erden	Nah- rungs- und Genussm.	Textilien, Bekleidg., Leder u. -waren	Holzw., Papier, Pappe, Druckerz.	Kokerei- und Mineral- ölerzeug.	Che- mische Erzeug- nisse	sonst. Mineral- erzeug- nisse etc.	Metalle und Metall- erzeugn.
		in 1 000 Tonnen									
2011	7 539	2 498	34	2 267	339	0	104	831	719	143	99
2012	6 979	2 282	16	2 036	401	0	66	888	689	85	129
2013	7 336	2 614	14	1 726	410	1	64	1 154	696	176	132
2014	7 450	2 729	16	1 578	444	2	54	1 305	693	71	149
2015	7 460	2 662	17	1 422	514	2	44	1 535	736	81	148
2016	7 184	2 159	12	1 610	480	2	32	1 437	818	157	152
2017	6 862	2 176	17	1 428	393	2	8	1 259	913	176	147
2016											
Januar	431	141	-	61	35	0	5	103	59	6	7
Februar	592	203	-	112	39	0	6	125	62	3	15
März	593	211	1	115	29	0	11	133	55	6	8
April	605	192	1	129	40	0	3	133	53	11	16
Mai	657	183	-	173	43	0	3	127	72	10	19
Juni	637	153	-	179	38	0	0	117	87	25	6
Juli	598	207	-	145	42	0	0	106	56	15	8
August	754	220	3	188	44	0	0	135	84	22	14
September	642	171	-	160	35	0	0	131	73	25	21
Oktober	526	137	-	117	38	0	1	105	62	19	17
November	635	183	5	132	56	-	3	126	82	9	5
Dezember	514	156	2	99	40	0	0	97	73	6	15
2017											
Januar	515	208	2	62	35	0	2	80	77	13	11
Februar	559	215	1	97	28	0	0	93	73	10	12
März	676	236	7	146	31	-	4	97	82	17	19
April	616	212	1	157	33	0	1	90	71	13	15
Mai	600	225	-	116	32	0	0	104	74	10	8
Juni	616	200	-	123	31	0	0	140	62	14	14
Juli	587	165	-	125	28	0	0	140	76	13	11
August	560	147	-	119	33	0	0	103	96	19	12
September	541	148	-	134	27	0	0	96	78	17	11
Oktober	559	157	3	124	42	0	0	97	70	20	15
November	591	162	-	131	41	0	0	114	84	19	16
Dezember	442	101	4	94	32	0	0	105	70	10	4
2018											
Januar	476	144	1	107	31	-	0	71	73	6	16
Februar	422	125	2	86	23	0	0	79	70	9	10
März	457	129	-	104	27	0	-	89	68	12	9
April	497	115	2	132	36	-	1	103	74	8	9
Mai	491	109	1	135	36	0	1	81	74	13	21
Juni	500	117	-	148	46	0	-	69	74	15	6
Juli
August
September
Oktober
November
Dezember

2. Güterumschlag auf Binnenwasserstraßen Sachsen-Anhalts

2.1 Güterverkehr und tonnenkilometrische Leistung nach Hauptverkehrsbeziehungen

Gegenstand der Nachweisung	Juni	Mai	Juni	Januar bis Juni		
	2017	2018	2018	2017	2018	Veränderung um %
	in 1 000 Tonnen					
	Güterverkehr nach Hauptverkehrsbeziehungen					
Verkehr innerhalb Sachsen-Anhalts	1	0	3	10	4	-59,8
Verkehr mit anderen Bundesländern						
Empfang	188	120	114	922	745	-19,3
Versand	291	238	254	1 678	1 351	-19,5
Grenzüberschreitender Verkehr						
Empfang	37	59	37	235	277	+17,9
Versand	99	74	89	725	463	-36,1
Durchgangsverkehr	-	-	-	-	-	-
Gesamtverkehr	616	491	497	3 571	2 840	-20,5
darunter Verkehr mit deutschen Schiffen	384	292	305	2 219	1 725	-22,3
	Tonnenkilometrische Leistung nach Hauptverkehrsbeziehungen					
Verkehr innerhalb Sachsen-Anhalts	0	0	0	1	0	-90,5
Verkehr mit anderen Bundesländern						
Empfang	52	36	38	272	233	-14,2
Versand	79	62	68	453	360	-20,5
Grenzüberschreitender Verkehr						
Empfang	18	29	19	117	137	+17,3
Versand	53	39	46	384	243	-36,8
Durchgangsverkehr	-	-	-	-	-	-
Gesamtverkehr	202	167	171	1 227	974	-20,7
darunter Verkehr mit deutschen Schiffen	110	87	93	660	521	-21,1

2.2 Güterumschlag nach Monaten

Zeitraum	2017			2018			Veränderung 2018/2017
	Empfang	Versand	gesamt	Empfang	Versand	gesamt	
	in 1 000 Tonnen						um %
Januar	179	336	515	184	292	476	-7,5
Februar	191	368	559	154	268	422	-24,5
März	207	469	676	174	283	457	-32,3
April	167	448	616	179	318	497	-19,2
Mai	197	403	600	179	312	491	-18,2
Juni	226	390	616	154	346	500	-18,8
Juli	236	351	587
August	196	364	560
September	202	339	541
Oktober	218	341	559
November	207	383	591
Dezember	177	264	442
Insgesamt	2 404	4 458	6 862

2.3 Güterbeförderung nach Güterabteilungen

Güterabteilung	Juni	Mai	Juni	Januar bis Juni		
	2017	2018	2018	2017	2018	Veränderung um %
	in Tonnen					
Gesamtgüterbeförderung nach Güterabteilungen						
Erzeugnisse d. Land- u. Forstw., Fischerei	199 904	109 495	115 498	1 292 584	737 785	-42,9
Kohle, rohes Erdöl und Erdgas	-	711	-	10 388	5 877	-43,4
Erze, Steine und Erden, sonst. Bergbauern.	122 793	135 431	148 375	701 021	711 590	+1,5
Nahrungs- und Genussmittel	31 011	36 415	44 583	189 229	196 695	+3,9
Textilien, Bekleidung, Leder und -waren	61	85	98	591	540	-8,6
Holzwaren, Papier, Pappe, Druckerzeugn.	22	1 394	-	7 050	2 558	-63,7
Kokerei- und Mineralölerzeugnisse	140 145	81 168	68 800	604 561	491 830	-18,6
Chemische Erzeugnisse	62 265	73 846	73 625	433 653	431 038	-0,6
Sonst. Mineralerz. (Glas, Zement, Gips usw.)	13 921	13 253	15 000	78 040	63 670	-18,4
Metalle und Metallerzeugnisse	13 995	21 181	6 183	78 536	71 027	-9,6
Maschinen, Ausrüstungen, Haushaltsgeräte	7 847	3 305	5 719	41 592	34 520	-17,0
Fahrzeuge	78	-	-	431	729	+69,2
Möbel, Schmuck, Musikinstrumente	104	-	-	639	24	-96,2
Sekundärrohstoffe, Abfälle	21 739	12 345	18 547	120 197	84 040	-30,1
Post, Pakete	-	-	-	-	-	-
Geräte u. Material für die Güterbeförderung	1 868	2 130	740	11 995	8 159	-32,0
Umzugsgut	-	-	-	-	-	-
Sammelgut	-	-	-	-	-	-
Nicht identifizierbare Güter	-	-	-	-	-	-
Sonstige Güter a. n. g.	-	-	-	-	19	x
Insgesamt	615 752	490 757	497 167	3 570 506	2 840 099	-20,5
Anteil der Güterabteilungen am Gesamtumschlag in %						
Erzeugnisse d. Land- u. Forstw., Fischerei	32,5	22,5	23,4	36,3	26,0	x
Kohle, rohes Erdöl und Erdgas	-	0,1	-	0,3	0,2	x
Erze, Steine und Erden, sonst. Bergbauern.	19,9	27,6	29,8	19,6	25,1	x
Nahrungs- und Genussmittel	5,0	7,4	9,0	5,3	6,9	x
Textilien, Bekleidung, Leder und -waren	0,0	0,0	0,0	0,0	0,0	x
Holzwaren, Papier, Pappe, Druckerzeugn.	0,0	0,3	-	0,2	0,1	x
Kokerei- und Mineralölerzeugnisse	22,8	16,5	13,8	16,9	17,3	x
Chemische Erzeugnisse	10,1	15,0	14,8	12,1	15,2	x
Sonst. Mineralerz. (Glas, Zement, Gips usw.)	2,3	2,7	3,0	2,2	2,2	x
Metalle und Metallerzeugnisse	2,3	4,3	1,2	2,2	2,5	x
Maschinen, Ausrüstungen, Haushaltsgeräte	1,3	0,7	1,2	1,2	1,2	x
Fahrzeuge	0,0	-	-	0,0	0,0	x
Möbel, Schmuck, Musikinstrumente	0,0	-	-	0,0	0,0	x
Sekundärrohstoffe, Abfälle	3,5	2,5	3,7	3,4	3,0	x
Post, Pakete	-	-	-	-	-	x
Geräte u. Material für die Güterbeförderung	0,3	0,4	0,1	0,3	0,3	x
Umzugsgut	-	-	-	-	-	x
Sammelgut	-	-	-	-	-	x
Nicht identifizierbare Güter	-	-	-	-	-	x
Sonstige Güter a. n. g.	-	-	-	-	-	x
Insgesamt	100	100	100	100	100	x

2.4 Güterumschlag nach Wasserstraßengebieten, Güterhauptgruppen und Hauptverkehrsbeziehungen im Juni 2018

NST- 2007 Abteilung Gruppe	Güterabteilung Gütergruppe	Güter- umschlag insgesamt	Empfang		Versand	
			davon aus Häfen		davon nach Häfen	
			in Deutschland	im Ausland	in Deutschland	im Ausland
		in 1 000 Tonnen				
		Elbegebiet				
01	Erzeugnisse d. Land- u. Forstw., Fischerei	51	8	-	12	31
01.1	Getreide	43	-	-	12	31
01.7	Andere Erzeugnisse pflanzlichen Ursprunges	8	8	-	1	-
03	Erze, Steine u. Erden, sonst. Bergbauerzeugn.	47	2	2	43	-
03.4	Salz, Natriumchlorid, Meerwasser	3	1	2	-	-
03.5	Steine und Erden, Sand, Kies, Ton, Torf	44	2	-	43	-
04	Nahrungs- und Genussmittel	18	4	-	10	3
04.4	Öle und Fette	3	2	-	1	-
04.6	Stärke, Stärkerzeugnisse, Futtermittel	14	2	-	8	3
04.8	Sonstige Nahrungsmittel	1	-	-	1	-
07	Kokerei- und Mineralölerzeugnisse	67	58	2	1	6
07.2	Flüssige Mineralölerzeugnisse	67	58	2	1	6
08	Chemische Erzeugnisse	11	3	3	3	2
08.1	Chemische Grundstoffe (mineralisch)	0	0	-	-	-
08.2	Chemische Grundstoffe (organisch)	5	-	-	3	2
08.3	Stickstoffverbindungen, Düngemittel	5	2	3	-	-
08.5	Pharmazeutische Erzeugnisse	1	1	-	-	-
09	Sonst. Mineralerz. (Glas, Zement, Gips usw.)	11	2	1	5	4
09.2	Zement, Kalk, gebrannter Gips	3	-	-	-	3
09.3	Sonstige Baumaterialien und -erzeugnisse	8	2	1	5	1
10	Metalle und Metallerzeugnisse	1	0	1	-	-
10.1	Roheisen, Stahl, Ferrolegierungen	1	-	1	-	-
10.2	NE-Metalle, Halbzeug	0	0	-	-	-
10.3	Rohre	0	0	-	-	-
11	Maschinen u. Ausrüstungen, Haushaltswaren	6	0	-	5	1
11.4	Geräte der Elektrizitätserzeugung u. -verteilung	0	-	-	0	0
11.8	Sonstige Maschinen	5	0	-	5	1
14	Sekundärrohstoffe, Abfälle	18	5	-	13	-
14.2	Sonstige Abfälle und Sekundärrohstoffe	18	5	-	13	-
16	Geräte und Material zur Güterbeförderung	0	0	-	0	-
16.1	Leere Container und Wechselbehälter	0	0	-	0	-
	Insgesamt	230	83	8	93	47

Noch 2.4 Güterumschlag nach Wasserstraßengebieten, Güterhauptgruppen und Hauptverkehrsbeziehungen im Juni 2018

NST- 2007 Abteilung Gruppe	Güterabteilung Gütergruppe	Güter- umschlag insgesamt	Empfang		Versand	
			davon aus Häfen		davon nach Häfen	
			in Deutschland	im Ausland	in Deutschland	im Ausland
		in 1 000 Tonnen				
		Mittellandkanalgebiet				
01	Erzeugnisse d. Land- u. Forstw., Fischerei	66	4	5	32	25
01.1	Getreide	53	-	1	27	25
01.5	Forstwirtschaftliche Erzeugnisse	2	-	-	2	-
01.7	Andere Erzeugnisse pflanzlichen Ursprungs	11	4	4	3	-
03	Erze, Steine u. Erden, sonst. Bergbauerzeugn.	102	18	4	73	7
03.1	Eisenerze	1	-	-	1	-
03.4	Salz, Natriumchlorid, Meerwasser	19	-	-	12	7
03.5	Steine und Erden, Sand, Kies, Ton, Torf	82	18	4	61	-
04	Nahrungs- und Genussmittel	28	5	6	13	4
04.3	Verarbeitetes Obst und Gemüse	0	0	-	-	-
04.6	Stärke, Stärkeerzeugnisse, Futtermittel	27	5	6	13	4
04.8	Sonstige Nahrungsmittel	0	-	-	0	-
05	Textilien, Bekleidung, Leder und Lederwaren	0	0	-	-	-
05.1	Textilien	0	0	-	-	-
07	Kokerei- und Mineralölerzeugnisse	2	-	2	0	-
07.4	Feste oder wachsartige Mineralölerzeugnisse	2	-	2	0	-
08	Chemische Erzeugnisse	63	6	9	42	6
08.1	Chemische Grundstoffe (mineralisch)	3	-	3	-	-
08.2	Chemische Grundstoffe (organisch)	0	0	-	-	-
08.3	Stickstoffverbindungen, Düngemittel	59	5	6	41	6
08.5	Pharmazeutische Erzeugnisse	0	-	-	0	-
08.6	Gummi- oder Kunststoffwaren	0	0	-	-	-
09	Sonst. Mineralerz. (Glas, Zement, Gips usw.)	4	-	-	4	-
09.1	Glas, Porzellan und keramische Erzeugnisse	0	-	-	0	-
09.2	Zement, Kak, gebrannter Gips	3	-	-	3	-
09.3	Sonstige Baumaterialien und -erzeugnisse	1	-	-	1	-
10	Metalle und Metallerzeugnisse	5	1	4	0	-
10.1	Roheisen, Stahl, Ferrolegierungen	5	1	4	-	-
10.2	NE-Metalle, Halbzeug	0	0	-	0	-
10.5	Heizkessel, Waffen, sonstige Metallerzeugn.	0	-	-	0	-
11	Maschinen und Ausrüstungen, Haushaltsgeräte	0	-	-	0	-
11.7	Medizin-, Mess- u. steuerungst. Erzeugnisse	0	-	-	0	-
14	Sekundärrohstoffe, Abfälle	0	-	-	0	-
14.2	Sonstige Abfälle und Sekundärrohstoffe	0	-	-	0	-
16	Geräte u. Material zur Güterbeförderung	0	0	-	0	-
16.1	Leere Container und Wechselbehälter	0	0	-	0	-
	Insgesamt	270	34	29	164	42

Noch 2.4 Güterumschlag nach Wasserstraßengebieten, Güterhauptgruppen und Hauptverkehrsbeziehungen im Juni 2018

NST- 2007 Abteilung Gruppe	Güterabteilung Gütergruppe	Güter- umschlag insgesamt	Empfang		Versand	
			davon aus Häfen		davon nach Häfen	
			in Deutschland	im Ausland	in Deutschland	im Ausland
		in 1 000 Tonnen				
		Wasserstraßengebiete insgesamt				
01	Erzeugnisse d. Land- und Forstw., Fischerei	117	12	5	44	56
01.1	Getreide	96	-	1	38	56
01.5	Forstwirtschaftliche Erzeugnisse	2	-	-	2	-
01.7	Andere Erzeugnisse pflanzlichen Ursprungs	20	12	4	4	-
03	Erze, Steine u. Erden, sonst. Bergbauerzeugn.	148	20	5	116	7
03.1	Eisenerze	1	-	-	1	-
03.4	Salz, Natriumchlorid, Meerwasser	21	1	2	12	7
03.5	Steine und Erden, Sand, Kies, Ton, Torf	126	19	4	104	-
04	Nahrungs- und Genussmittel	46	10	6	24	7
04.3	Verarbeitetes Obst und Gemüse	0	0	-	-	-
04.4	Öle und Fette	3	2	-	1	-
04.6	Stärke, Stärkeerzeugnisse, Futtermittel	41	7	6	21	7
04.8	Sonstige Nahrungsmittel	1	-	-	1	-
05	Textilien, Bekleidung, Leder und Lederwaren	0	0	-	-	-
05.1	Textilien	0	0	-	-	-
07	Kokerei- und Mineralölerzeugnisse	69	58	4	1	6
07.2	Flüssige Mineralölerzeugnisse	67	58	2	1	6
07.4	Feste oder wachsartige Mineralölerzeugnisse	2	-	2	0	-
08	Chemische Erzeugnisse	74	9	12	45	8
08.1	Chemische Grundstoffe (mineralisch)	3	0	3	-	-
08.2	Chemische Grundstoffe (organisch)	5	0	-	3	2
08.3	Stickstoffverbindungen, Düngemittel	64	7	9	41	6
08.5	Pharmazeutische Erzeugnisse	1	1	-	0	-
08.6	Gummi- oder Kunststoffwaren	0	0	-	-	-
09	Sonst. Mineralerz. (Glas, Zement, Gips usw.)	15	2	1	9	4
09.1	Glas, Porzellan u. keramische Erzeugnisse	0	-	-	0	-
09.2	Zement, Kalk, gebrannter Gips	6	-	-	3	3
09.3	Sonstige Baumaterialien und -erzeugnisse	9	2	1	6	1
10	Metalle und Metallerzeugnisse	6	1	5	0	-
10.1	Roheisen, Stahl, Ferrolegierungen	6	1	5	-	-
10.2	NE-Metalle, Halbzeug	0	0	-	0	-
10.3	Rohre	0	0	-	-	-
10.5	Heizkessel, Waffen, sonstige Metallerzeugn.	0	-	-	0	-
11	Maschinen u. Ausrüstungen, Haushaltsgeräte	6	0	-	5	1
11.4	Geräte d. Elektrizitätserzeugung u. -verteilung	0	-	-	0	0
11.7	Medizin-, Mess- u. steuerungst. Erzeugnisse	0	-	-	0	-
11.8	Sonstige Maschinen	5	0	-	5	1
14	Sekundärrohstoffe, Abfälle	19	5	-	13	-
14.2	Sonstige Abfälle u. Sekundärrohstoffe	19	5	-	13	-
16	Geräte u. Material zur Güterbeförderung	1	0	-	0	-
16.1	Leere Container und Wechselbehälter	1	0	-	0	-
	Insgesamt	500	117	37	257	89

2.5 Güterumschlag nach Wasserstraßengebieten, Güterhauptgruppen und Hauptverkehrsbeziehungen von Januar bis Juni 2018

NST- 2007 Abteilung Gruppe	Güterabteilung Gütergruppe	Güter- umschlag insgesamt	Empfang		Versand	
			davon aus Häfen		davon nach Häfen	
			in Deutschland	im Ausland	in Deutschland	im Ausland
in 1 000 Tonnen						
		Elbegebiet				
01	Erzeugnisse d. Land- und Forstw., Fischerei	305	16	0	164	125
01.1	Getreide	279	-	-	154	125
01.5	Forstwirtschaftliche nErzeugnisse	1	-	-	1	-
01.7	Andere Erzeugnisse pflanzlichen Ursprungs	25	16	0	8	-
02	Kohle, rohes Erdöl und Erdgas	6	-	6	-	-
02.1	Kohle	6	-	6	-	-
03	Erze, Steine u. Erden, sonst. Bergbauerzeugn.	262	14	12	233	3
03.1	Eisenerze	3	3	-	-	-
03.4	Salz, Natriumchlorid, Meerwasser	10	1	6	-	2
03.5	Steine und Erden, Sand, Kies, Ton, Torf	249	10	5	233	0
04	Nahrungs- und Genussmittel	57	21	-	33	4
04.4	Öle und Fette	3	2	-	1	-
04.6	Stärke, Stärkeerzeugnisse, Futtermittel	49	19	-	27	4
04.8	Sonstige Nahrungsmittel	4	-	-	4	-
06	Holzware, Papier, Pappe, Druckerzeugnisse	2	0	1	1	-
06.1	Holz-, Kork- und Flechtwaren	2	0	1	1	-
07	Kokerei- und Mineralölerzeugnisse	488	433	23	7	24
07.2	Flüssige Mineralölerzeugnisse	488	433	23	7	24
08	Chemische Erzeugnisse	89	10	21	32	26
08.1	Chemische Grundstoffe (mineralisch)	10	5	2	3	-
08.2	Chemische Grundstoffe (organisch)	47	-	-	23	23
08.3	Stickstoffverbindungen, Düngemittel	32	4	19	6	3
08.4	Basiskunststoffe, Kautschuk	0	0	-	-	-
08.5	Pharmazeutische Erzeugnisse	1	1	-	-	-
09	Sonst. Mineralerz. (Glas, Zement, Gips usw.)	48	2	1	30	15
09.2	Zement, Kalk, gebrannter Gips	5	-	-	-	5
09.3	Sonstige Baumaterialien und -erzeugnisse	43	2	1	30	10
10	Metalle und Metallerzeugnisse	19	1	18	0	0
10.1	Roheisen, Stahl, Ferrolegierungen	18	-	18	-	0
10.2	NE-Metalle, Halbzeug	0	0	-	-	-
10.3	Rohre	1	1	-	0	-
10.5	Heizkessel, Waffen, sonst. Metallerzeugnisse	0	0	-	-	-
11	Maschinen u. Ausrüstungen, Haushaltsgeräte	34	1	-	27	5
11.4	Geräte d. Elektrizitätserzeugung u. -verteilung	2	0	-	2	0
11.8	Sonstige Maschinen	32	1	-	25	5
14	Sekundärrohstoffe, Abfälle	78	25	1	47	5
14.1	Hausmüll und kommunale Abfälle	6	6	-	-	-
14.2	Sonstige Abfälle und Sekundärrohstoffe	72	19	1	47	5
16	Geräte und Material zur Güterbeförderung	2	1	-	1	-
16.1	Leere Container und Wechselbehälter	2	1	-	1	-
	Insgesamt	1 388	525	82	575	206

Noch 2.5 Güterumschlag nach Wasserstraßengebieten, Güterhauptgruppen und Hauptverkehrsbeziehungen von Januar bis Juni 2018

NST- 2007 Abteilung Gruppe	Güterabteilung Gütergruppe	Güter- umschlag insgesamt	Empfang		Versand	
			davon aus Häfen		davon nach Häfen	
			in Deutschland	im Ausland	in Deutschland	im Ausland
		in 1 000 Tonnen				
		Mittellandkanalgebiet				
01	Erzeugnisse d. Land- und Forstw., Fischerei	435	34	15	230	156
01.1	Getreide	340	3	4	177	156
01.2	Kartoffeln	0	-	-	0	-
01.5	Forstwirtschaftliche Erzeugnisse	20	-	-	20	-
01.7	Andere Erzeugnisse pflanzlichen Ursprungs	75	31	11	34	-
03	Erze, Steine u. Erden, sonst. Bergbauerzeugn.	450	112	38	259	42
03.1	Eisenerze	8	-	-	8	-
03.2	NE-Matallerze	3	2	1	-	-
03.4	Salz, Natriumchlorid, Meerwasser	62	-	6	17	39
03.5	Steine und Erden, Sand, Kies, Ton, Torf	377	110	30	234	3
04	Nahrungs- und Genussmittel	141	48	30	54	9
04.3	Verarbeitetes Obst und Gemüse	3	3	-	-	-
04.6	Stärke, Stärkeerzeugnisse, Futtermittel	135	45	30	50	9
04.8	Sonstige Nahrungsmittel	3	-	-	3	-
05	Textilien, Bekleidung, Leder und Lederwaren	1	1	-	-	-
05.1	Textilien	1	1	-	-	-
05.2	Bekleidung und Pelzwaren	0	0	-	-	-
06	Holzwaren, Papier, Pappe, Druckerzeugnisse	0	0	-	0	-
06.1	Holz-, Kork- und Flechtwaren	0	-	-	0	-
06.2	Papier, Pappe und Waren daraus	0	0	-	0	-
07	Kokerei- und Mineralölerzeugnisse	4	-	4	0	-
07.1	Kokereierzeugnisse	1	-	1	-	-
07.4	Feste oder wachsartige Mineralölerzeugnisse	3	-	3	0	-
08	Chemische Erzeugnisse	342	22	62	210	49
08.1	Chemische Grundstoffe (mineralisch)	28	3	25	0	-
08.2	Chemische Grundstoffe (organisch)	0	0	-	-	-
08.3	Stickstoffverbindungen, Düngemittel	308	14	37	207	49
08.4	Basiskunststoffe, Kautschuk	0	-	-	0	-
08.5	Pharmazeutische Erzeugnisse	2	0	-	2	-
08.6	Gummi- oder Kunststoffwaren	4	4	-	-	-
09	Sonst. Mineralerz. (Glas, Zement, Gips usw.)	16	1	1	14	-
09.1	Glas, Porzellan u. ä. Erzeugnisse	3	0	-	3	-
09.2	Zement, Kalk, gebrannter Gips	11	-	-	11	-
09.3	Sonstige Baumaterialien und -erzeugnisse	2	0	1	1	-
10	Metalle und Metallerzeugnisse	52	2	45	4	1
10.1	Roheisen, Stahl, Ferrolegierungen	47	1	45	-	1
10.2	NE-Metalle, Halbzeug	1	1	-	0	-
10.5	Heizkessel, Waffen, sonstige Metallerzeugn.	4	1	-	4	-

Noch 2.5 Güterumschlag nach Wasserstraßengebieten, Güterhauptgruppen und Hauptverkehrsbeziehungen von Januar bis Juni 2018

NST- 2007 Abteilung Gruppe	Güterabteilung Gütergruppe	Güter- umschlag insgesamt	Empfang		Versand	
			davon aus Häfen		davon nach Häfen	
			in Deutschland	im Ausland	in Deutschland	im Ausland
		in 1 000 Tonnen				
		noch Mittellandkanalgebiet				
11	Maschinen u. Ausrüstungen, Haushaltsgeräte	1	1	-	0	-
11.4	Geräte d. Elektrizitätserzeugung u. -verteilung	0	0	-	0	-
11.7	Medizin-, Mess- u. steuerungsst. Erzeugnisse	0	-	-	0	-
11.8	Sonstige Maschinen	1	1	-	0	-
12	Fahrzeuge	1	-	-	1	-
12.1	Erzeugnisse der Automobilindustrie	1	-	-	1	-
13	Möbel, Schmuck, Musikinstrumente	0	0	-	-	-
13.1	Möbel	0	0	-	-	-
14	Sekundärrohstoffe, Abfälle	6	-	-	5	1
14.2	Sonstige Abfälle und Sekundärrohstoffe	6	-	-	5	1
16	Geräte u. Material zur Güterbeförderung	6	5	-	2	-
16.1	Leere Container und Wechselbehälter	6	5	-	2	-
20	Sonstige Güter a. n. g.	0	-	-	0	-
20.0	Sonstige Güter	0	-	-	0	-
	Insgesamt	1 456	224	195	780	257

Noch 2.5 Güterumschlag nach Wasserstraßengebieten, Güterhauptgruppen und Hauptverkehrsbeziehungen von Januar bis Juni 2018

NST- 2007 Abteilung Gruppe	Güterabteilung Gütergruppe	Güter- umschlag insgesamt	Empfang		Versand	
			davon aus Häfen		davon nach Häfen	
			in Deutschland	im Ausland	in Deutschland	im Ausland
		in 1 000 Tonnen				
		Wasserstraßengebiete insgesamt				
01	Erzeugnisse d. Land- und Forstw., Fischerei	740	50	15	394	281
01.1	Getreide	619	3	4	331	281
01.2	Kartoffeln	0	-	-	0	-
01.5	Forstwirtschaftliche Erzeugnisse	21	-	-	21	-
01.7	Andere Erzeugnisse pflanzlichen Ursprungs	100	47	11	42	-
02	Kohle, rohes Erdöl und Erdgas	6	-	6	-	-
02.1	Kohle	6	-	6	-	-
03	Erze, Steine u. Erden, sonst. Bergbauerzeugn.	712	126	49	492	44
03.1	Eisenerze	11	3	-	8	-
03.2	NE-Metallerze	3	2	1	-	-
03.4	Salz, Natriumchlorid, Meerwasser	72	1	13	17	41
03.5	Steine und Erden, Sand, Kies, Ton, Torf	626	120	36	467	3
04	Nahrungs- und Genussmittel	198	68	30	86	13
04.3	Verarbeitetes Obst und Gemüse	3	3	-	-	-
04.4	Öle und Fette	3	2	-	1	-
04.6	Stärke, Stärkerzeugnisse, Futtermittel	184	64	30	77	13
04.8	Sonstige Nahrungsmittel	8	-	-	8	-
05	Textilien, Bekleidung, Leder und Lederwaren	1	1	-	-	-
05.1	Textilien	1	1	-	-	-
05.2	Bekleidung und Pelzwaren	0	0	-	-	-
06	Holzwaren, Papier, Pappe, Druckerzeugnisse	3	1	1	1	-
06.1	Holz-, Kork- und Flechtwaren	2	0	1	1	-
06.2	Papier, Pappe und Waren daraus	0	0	-	0	-
07	Kokerei- und Mineralölerzeugnisse	492	433	27	7	24
07.1	Kokereierzeugnisse	1	-	1	-	-
07.2	Flüssige Mineralölerzeugnisse	488	433	23	7	24
07.4	Feste oder wachsartige Mineralölerzeugnisse	3	-	3	0	-
08	Chemische Erzeugnisse	432	32	83	242	75
08.1	Chemische Grundstoffe (mineralisch)	38	8	27	3	-
08.2	Chemische Grundstoffe (organisch)	47	0	-	23	23
08.3	Stickstoffverbindungen, Düngemittel	340	18	56	213	52
08.4	Basiskunststoffe, Kautschuk	0	0	-	0	-
08.5	Pharmazeutische Erzeugnisse	3	1	-	2	-
08.6	Gummi- oder Kunststoffwaren	4	4	-	-	-
09	Sonst. Mineralerz. (Glas, Zement, Gips usw.)	64	3	2	45	15
09.1	Glas, Porzellan u. keramische Erzeugnisse	3	0	-	3	-
09.2	Zement, Kalk, gebrannter Gips	16	-	-	11	5
09.3	Sonstige Baumaterialien und -erzeugnisse	45	3	2	31	10
10	Metalle und Metallerzeugnisse	71	3	63	5	1
10.1	Roheisen, Stahl, Ferrolegierungen	65	1	63	-	1
10.2	NE-Metalle, Halbzeug	1	1	-	0	-
10.3	Rohre	1	1	-	0	-
10.5	Heizkessel, Waffen, sonstige Metallerzeugn.	4	1	-	4	-

Noch 2.5 Güterumschlag nach Wasserstraßengebieten, Güterhauptgruppen und Hauptverkehrsbeziehungen von Januar bis Juni 2018

NST- 2007 Abteilung Gruppe	Güterabteilung Gütergruppe	Güter- umschlag insgesamt	Empfang		Versand		
			davon aus Häfen		davon nach Häfen		
			in Deutschland	im Ausland	in Deutschland	im Ausland	
		in 1 000 Tonnen					
		noch Wasserstraßengebiete insgesamt					
11	Maschinen u. Ausrüstungen, Haushaltsgeräte	35	2	-	27	5	
11.4	Geräte d. Elektrizitätserzeugung u. -verteilung	2	0	-	2	0	
11.7	Medizin-, Mess- u. steuerungst. Erzeugnisse	0	-	-	0	-	
11.8	Sonstige Maschinen	32	2	-	26	5	
12	Fahrzeuge	1	-	-	1	-	
12.1	Erzeugnisse der Automobilindustrie	1	-	-	1	-	
13	Möbel, Schmuck, Musikinstrumente	0	0	-	-	-	
13.1	Möbel	0	0	-	-	-	
14	Sekundärrohstoffe, Abfälle	84	25	1	53	6	
14.1	Hausmüll und kommunale Abfälle	6	6	-	-	-	
14.2	Sonstige Abfälle und Sekundärrohstoffe	78	19	1	53	6	
16	Geräte und Material zur Güterbeförderung	8	5	-	3	-	
16.1	Leere Container und Wechselbehälter	8	5	-	3	-	
20	Sonstige Güter a. n. g.	0	-	-	0	-	
20.0	Sonstige Güter	0	-	-	0	-	
	Insgesamt	2 844	748	277	1 355	463	

2.6 Containerumschlag nach Containerarten und Hauptverkehrsbeziehungen

Containerart	Einheit	Mai	Juni	Januar - Juni		
		2018	2018	2017	2018	Veränderung um %

2.7 Containerumschlag nach Wasserstraßengebieten, Containerart, Anzahl und TEU im Juni und Januar bis Juni 2018

Containerart	Einheit	Empfang		Versand		Insgesamt		
		2017	2018	2017	2018	2017	2018	Veränderung um %
		Juni Elbegebiet						
20-Fuß-Container	Anzahl	126	154	123	158	249	312	+25,3
30-Fuß-Container	Anzahl	-	-	-	-	-	-	-
40-Fuß-Container	Anzahl	20	8	6	5	26	13	-50,0
Container größer 40 Fuß	Anzahl	-	-	-	-	-	-	-
Insgesamt	TEU	166	170	135	168	301	338	+12,3
		Mittellandkanalgebiet						
20-Fuß-Container	Anzahl	455	130	514	236	969	366	-62,2
30-Fuß-Container	Anzahl	-	-	-	-	-	-	-
40-Fuß-Container	Anzahl	126	40	214	105	340	145	-57,4
Container größer 40 Fuß	Anzahl	-	-	-	-	-	-	-
Insgesamt	TEU	707	210	942	446	1 649	656	-60,2
		Wasserstraßengebiete insgesamt						
20-Fuß-Container	Anzahl	581	284	637	394	1 218	678	-44,3
30-Fuß-Container	Anzahl	-	-	-	-	-	-	-
40-Fuß-Container	Anzahl	146	48	220	110	366	158	-56,8
Container größer 40 Fuß	Anzahl	-	-	-	-	-	-	-
Insgesamt	TEU	873	380	1 077	614	1 950	994	-49,0
		Januar - Juni Elbegebiet						
20-Fuß-Container	Anzahl	1 024	737	1 012	746	2 036	1 483	-27,2
30-Fuß-Container	Anzahl	-	-	-	-	-	-	-
40-Fuß-Container	Anzahl	147	50	42	11	189	61	-67,7
Container größer 40 Fuß	Anzahl	-	-	-	-	-	-	-
Insgesamt	TEU	1 318	837	1 096	768	2 414	1 605	-33,5
		Mittellandkanalgebiet						
20-Fuß-Container	Anzahl	3 081	2 172	3 212	2 279	6 293	4 451	-29,3
30-Fuß-Container	Anzahl	-	-	-	-	-	-	-
40-Fuß-Container	Anzahl	651	619	803	869	1 454	1 488	+2,3
Container größer 40 Fuß	Anzahl	-	-	-	-	-	-	-
Insgesamt	TEU	4 383	3 410	4 818	4 017	9 201	7 427	-19,3
		Wasserstraßengebiete insgesamt						
20-Fuß-Container	Anzahl	4 105	2 909	4 224	3 025	8 329	5 934	-28,8
30-Fuß-Container	Anzahl	-	-	-	-	-	-	-
40-Fuß-Container	Anzahl	798	669	845	880	1 643	1 549	-5,7
Container größer 40 Fuß	Anzahl	-	-	-	-	-	-	-
Insgesamt	TEU	5 701	4 247	5 914	4 785	11 615	9 032	-22,2

**2.8 Containerumschlag nach Wasserstraßengebieten, Containerart, Anzahl, TEU und Hauptverkehrsbeziehungen
im Juni und Januar bis Juni 2018**

Containerart	Einheit	Container- umschlag insgesamt	Empfang		Versand	
			davon aus Häfen		davon nach Häfen	
			in Deutschland	im Ausland	in Deutschland	im Ausland
			Juni			
			Elbegebiet			
20-Fuß-Container	Anzahl	312	154	-	158	-
30-Fuß-Container	Anzahl	-	-	-	-	-
40-Fuß-Container	Anzahl	13	8	-	5	-
Container größer 40 Fuß	Anzahl	-	-	-	-	-
Insgesamt	TEU	338	170	-	168	-
			Mittellandkanalgebiet			
20-Fuß-Container	Anzahl	366	130	-	236	-
30-Fuß-Container	Anzahl	-	-	-	-	-
40-Fuß-Container	Anzahl	145	40	-	105	-
Container größer 40 Fuß	Anzahl	-	-	-	-	-
Insgesamt	TEU	656	210	-	446	-
			Wasserstraßengebiete insgesamt			
20-Fuß-Container	Anzahl	678	284	-	394	-
30-Fuß-Container	Anzahl	-	-	-	-	-
40-Fuß-Container	Anzahl	158	48	-	110	-
Container größer 40 Fuß	Anzahl	-	-	-	-	-
Insgesamt	TEU	994	380	-	614	-
			Januar - Juni			
			Elbegebiet			
20-Fuß-Container	Anzahl	1 483	737	-	746	-
30-Fuß-Container	Anzahl	-	-	-	-	-
40-Fuß-Container	Anzahl	61	50	-	11	-
Container größer 40 Fuß	Anzahl	-	-	-	-	-
Insgesamt	TEU	1 605	837	-	768	-
			Mittellandkanalgebiet			
20-Fuß-Container	Anzahl	4 451	2 172	-	2 279	-
30-Fuß-Container	Anzahl	-	-	-	-	-
40-Fuß-Container	Anzahl	1 488	619	-	869	-
Container größer 40 Fuß	Anzahl	-	-	-	-	-
Insgesamt	TEU	7 427	3 410	-	4 017	-
			Wasserstraßengebiete insgesamt			
20-Fuß-Container	Anzahl	5 934	2 909	-	3 025	-
30-Fuß-Container	Anzahl	-	-	-	-	-
40-Fuß-Container	Anzahl	1 549	669	-	880	-
Container größer 40 Fuß	Anzahl	-	-	-	-	-
Insgesamt	TEU	9 032	4 247	-	4 785	-

3. Schiffsverkehr auf Binnenwasserstraßen Sachsen-Anhalts

3.1 Schiffsverkehr nach Monaten

Zeitraum	2018			2017	Veränderung 2018/2017 um %
	Schiffe beladen	Schiffe unbeladen	Schiffe gesamt	Schiffe gesamt	
Januar	551	465	1 016	1 036	-1,9
Februar	465	377	842	1 195	-29,5
März	522	440	962	1 407	-31,6
April	578	495	1 073	1 258	-14,7
Mai	592	474	1 066	1 204	-11,5
Juni	566	495	1 061	1 271	-16,5
Juli	1 231	...
August	1 182	...
September	1 129	...
Oktober	1 204	...
November	1 288	...
Dezember	932	...
Insgesamt	14 337	...

3.2 Schiffsverkehr nach Wasserstraßengebieten, Beladungszustand und Flagge im Juni 2018

Flagge	Schiffe mit eigenem Antrieb					Schiffe ohne eigenen Antrieb				
	beladen			unbeladen		beladen			unbeladen	
	Anzahl	Trag- fähigkeit 1 000 t	Aus-/Ein- ladungen 1 000 t	Anzahl	Trag- fähigkeit 1 000 t	Anzahl	Trag- fähigkeit 1 000 t	Aus-/Ein- ladungen 1 000 t	Anzahl	Trag- fähigkeit 1 000 t
Elbegebiet										
Deutschland	171	243	155	141	192	33	19	11	33	19
Niederlande	32	37	30	32	37	-	-	-	-	-
Belgien	2	2	2	2	2	-	-	-	-	-
Luxemburg	4	5	5	4	5	-	-	-	-	-
Schweiz	1	1	1	1	1	-	-	-	-	-
Tschechien	11	15	11	9	12	2	2	1	2	2
Polen	10	11	9	8	9	16	9	7	16	9
Insgesamt	231	315	211	197	259	51	30	19	51	30
Mittellandkanalgebiet										
Deutschland	117	164	122	103	141	31	33	20	22	17
Niederlande	73	90	75	65	80	-	-	-	-	-
Belgien	3	4	3	3	4	-	-	-	-	-
Tschechien	20	22	19	14	15	2	2	2	2	2
Polen	24	27	21	24	27	14	8	8	14	8
Insgesamt	237	306	240	209	267	47	43	30	38	28
Wasserstraßengebiete insgesamt										
Deutschland	288	407	277	244	333	64	52	32	55	37
Niederlande	105	127	105	97	117	-	-	-	-	-
Belgien	5	6	5	5	6	-	-	-	-	-
Luxemburg	4	5	5	4	5	-	-	-	-	-
Schweiz	1	1	1	1	1	-	-	-	-	-
Tschechien	31	37	29	23	28	4	4	3	4	4
Polen	34	38	30	32	35	30	17	14	30	17
Insgesamt	468	621	451	406	525	98	73	49	89	58

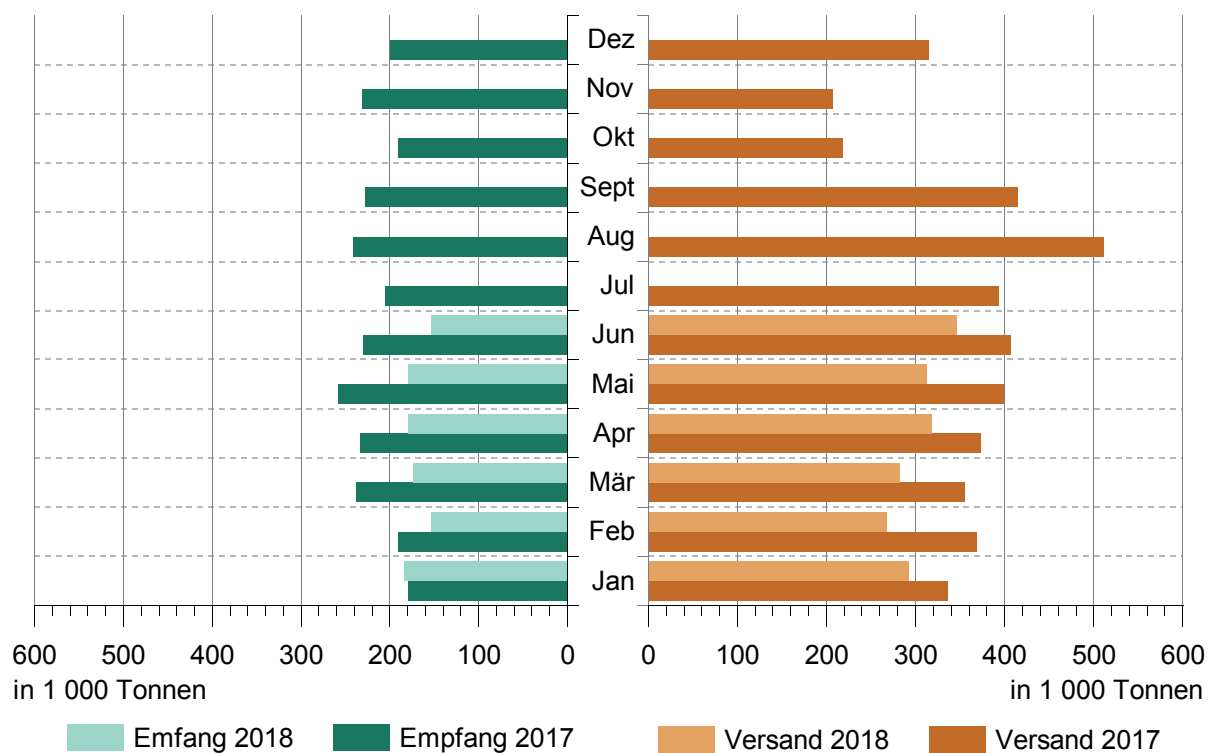
3.3 Schiffsverkehr nach Wasserstraßengebieten, Beladungszustand und Flagge Januar bis Juni 2018

Flagge	Schiffe mit eigenem Antrieb					Schiffe ohne eigenen Antrieb				
	beladen			unbeladen		beladen			unbeladen	
	Anzahl	Trag- fähigkeit 1 000 t	Aus-/Ein- ladungen 1 000 t	Anzahl	Trag- fähigkeit 1 000 t	Anzahl	Trag- fähigkeit 1 000 t	Aus-/Ein- ladungen 1 000 t	Anzahl	Trag- fähigkeit 1 000 t
Elbegebiet										
Deutschland	971	1 317	867	847	1 128	210	151	71	148	92
Niederlande	260	330	246	238	298	-	-	-	-	-
Belgien	9	11	8	9	11	-	-	-	-	-
Luxemburg	28	36	33	24	31	-	-	-	-	-
Frankreich	6	8	7	6	8	-	-	-	-	-
Schweiz	2	3	2	2	3	-	-	-	-	-
Tschechien	77	92	55	63	72	44	41	23	39	37
Polen	46	45	34	42	40	86	52	41	86	52
Insgesamt	1 399	1 843	1 253	1 231	1 592	340	244	135	273	180
Mittellandkanalgebiet										
Deutschland	687	986	713	545	747	126	172	77	51	43
Niederlande	388	466	398	326	392	3	3	3	3	3
Belgien	10	11	10	10	11	-	-	-	-	-
Frankreich	1	1	1	1	1	-	-	-	-	-
Tschechien	104	115	91	93	103	18	16	12	18	16
Polen	155	155	128	152	152	43	26	23	43	26
Insgesamt	1 345	1 735	1 341	1 127	1 406	190	217	115	115	88
Wasserstraßengebiete insgesamt										
Deutschland	1 658	2 303	1 580	1 392	1 874	336	323	148	199	134
Niederlande	648	796	644	564	690	3	3	3	3	3
Belgien	19	23	17	19	23	-	-	-	-	-
Luxemburg	28	36	33	24	31	-	-	-	-	-
Frankreich	7	10	8	7	10	-	-	-	-	-
Schweiz	2	3	2	2	3	-	-	-	-	-
Tschechien	181	207	147	156	175	62	57	35	57	52
Polen	201	200	163	194	192	129	78	64	129	78
Insgesamt	2 744	3 578	2 594	2 358	2 998	530	461	250	388	268

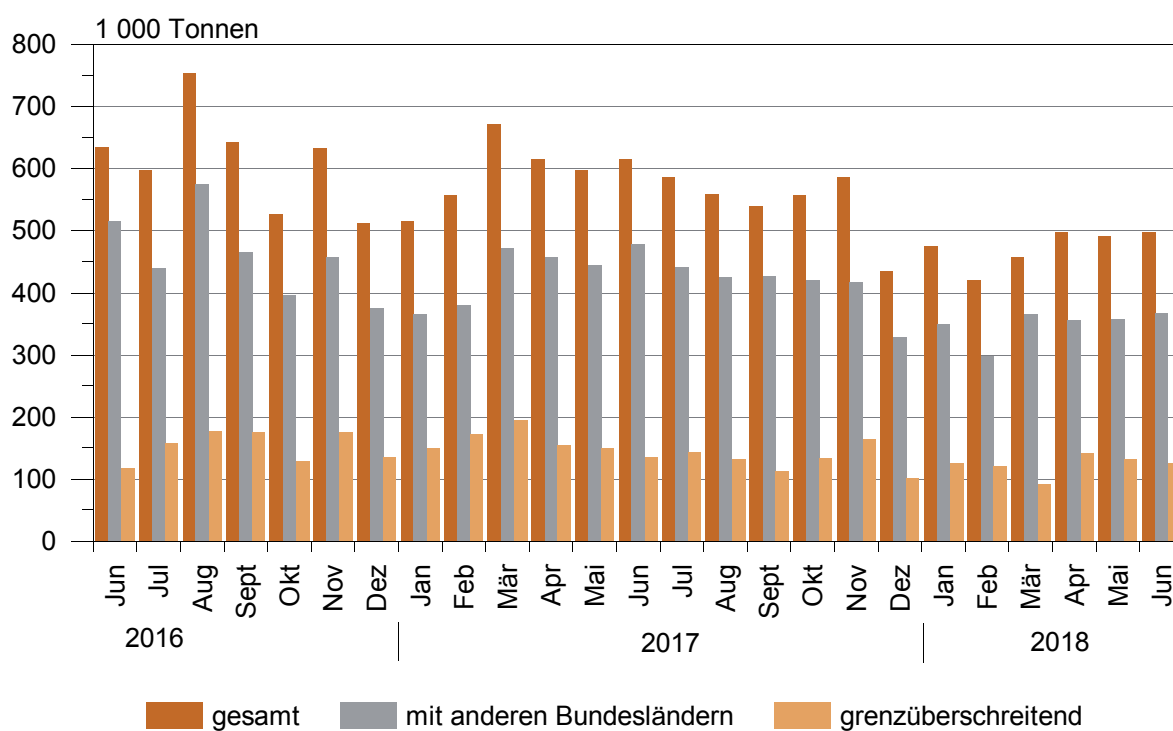
Güterumschlag auf Binnenwasserstraßen 1995 - 2017



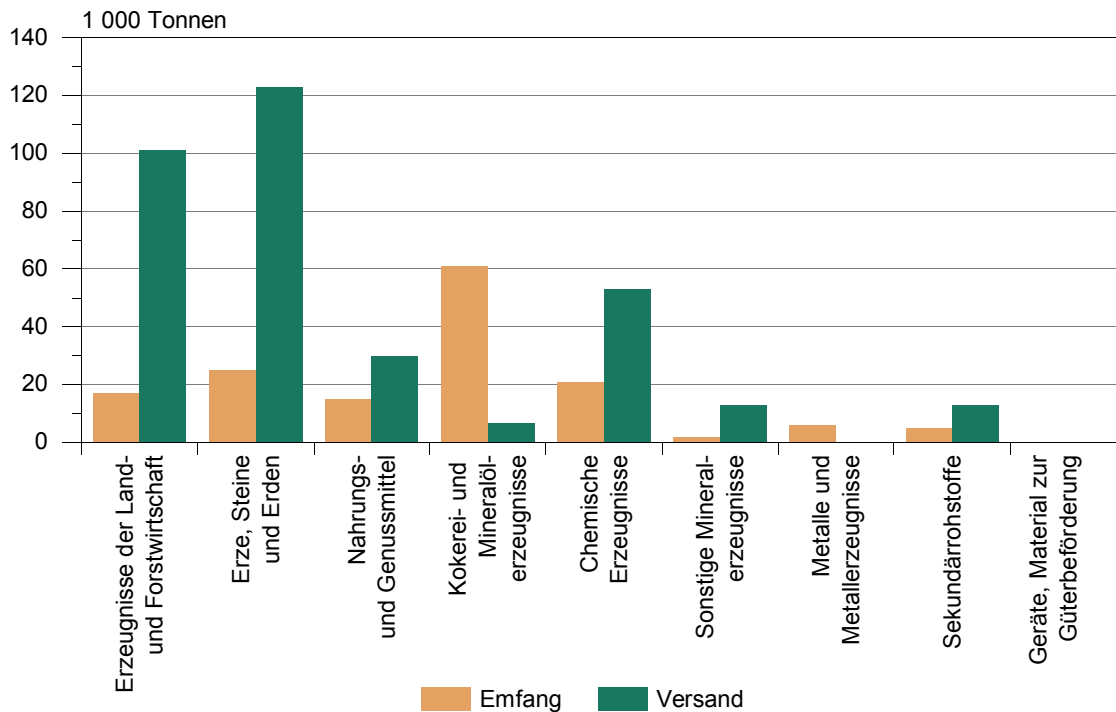
Güterumschlag auf Binnenwasserstraßen von Januar 2017 bis Juni 2018



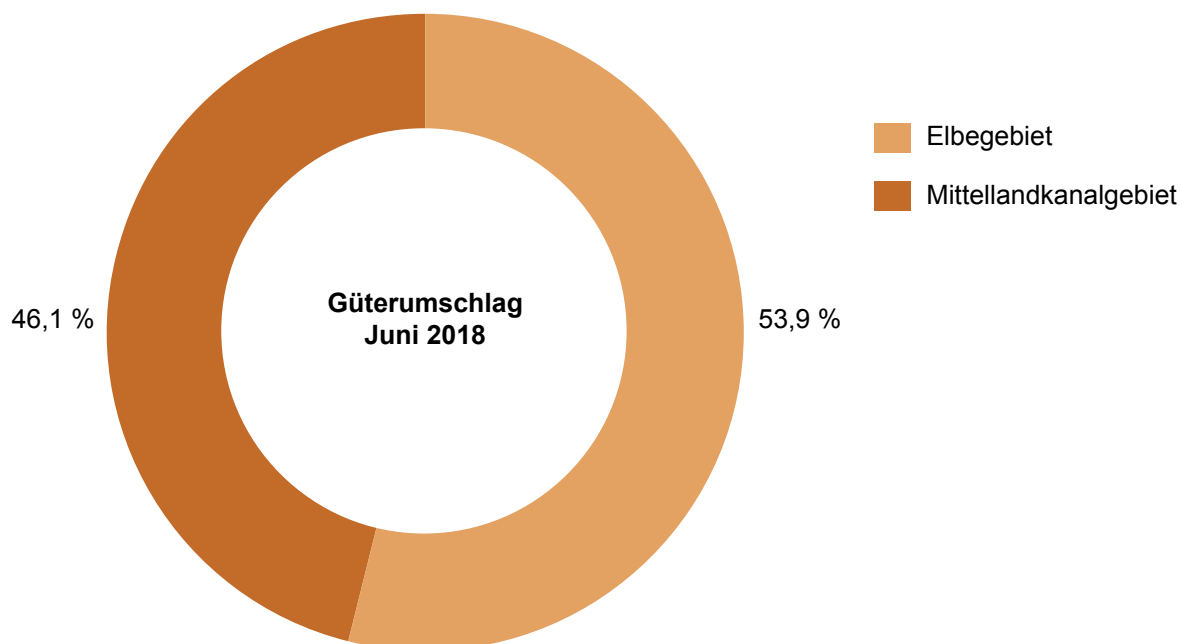
Güterverkehr nach Hauptverkehrsbeziehungen von Juni 2016 bis Juni 2018



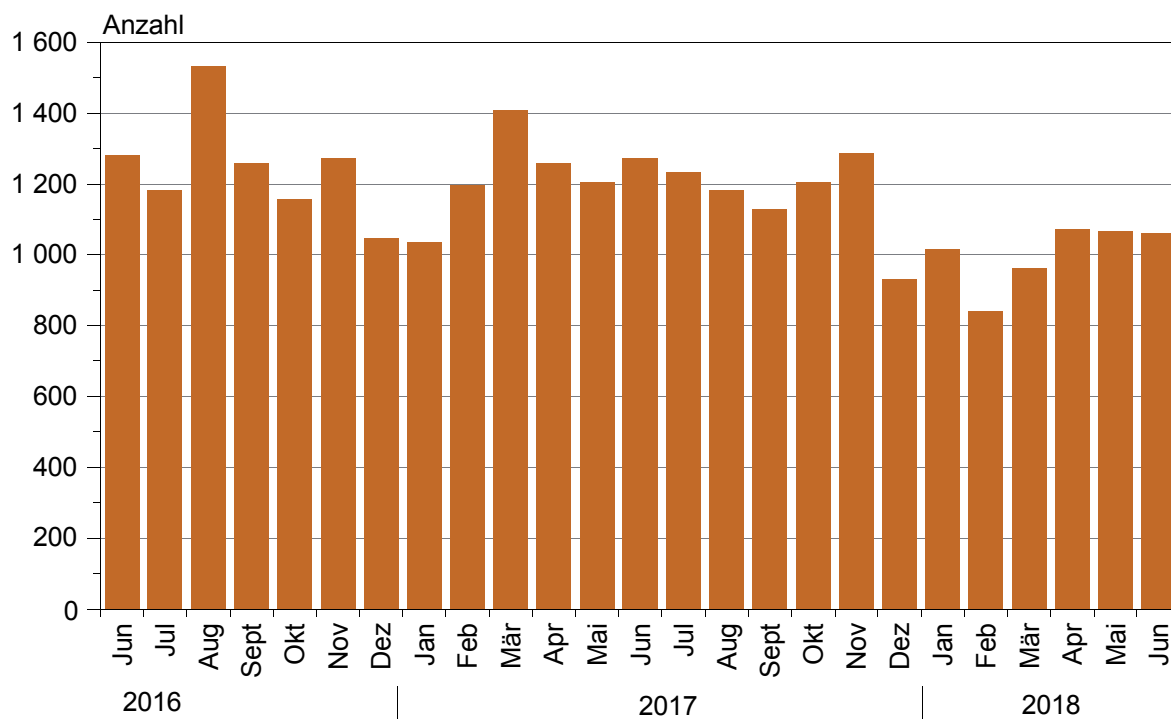
Güterumschlag nach ausgewählten Güterabteilungen im Juni 2018



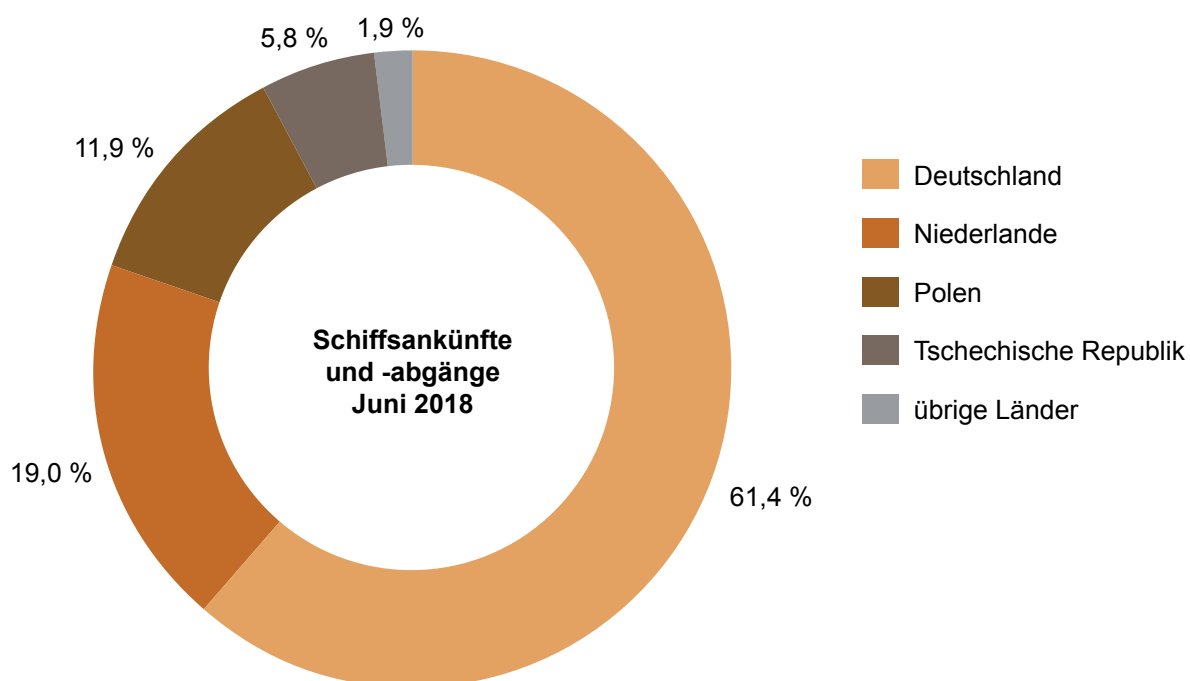
Güterumschlag nach Wasserstraßengebieten im Juni 2018



Schiffsankünfte und -abgänge nach Monaten von Juni 2016 bis Juni 2018



Schiffsankünfte und -abgänge nach Herkunftsländern im Juni 2018



Einheitliches Güterverzeichnis der Verkehrsstatistiken (NST-2007)

Abteilung	Bezeichnung
01	Erzeugnisse der Land- und Forstwirtschaft sowie der Fischerei
02	Kohle, rohes Erdöl und Erdgas
03	Erze, Steine und Erden, sonstige Bergbauerzeugnisse; Torf; Uran- und Thoriumerze
04	Nahrungs- und Genußmittel
05	Textilien und Bekleidung; Leder und Lederwaren
06	Holz sowie Holz-, Kork- und Flechtwaren (ohne Rohholz und Möbel); Papier, Pappe und Waren daraus; Verlags- und Druckerzeugnisse, bespielte Ton-, Bild- und Datenträger
07	Kokereierzeugnisse und Mineralölerzeugnisse
08	Chemische Erzeugnisse und Chemiefasern; Gummi- und Kunststoffwaren; Spalt- und Brutstoffe
09	Sonstige Mineralerzeugnisse (Glas, Zement, Gips usw.)
10	Metalle und Halbzeug daraus; Metallerzeugnisse, ohne Maschinen und Geräte
11	Maschinen und Ausrüstungen a. n. g.; Büromaschinen, Datenverarbeitungsgeräte und -einrichtungen; Geräte der Elektrizitätserzeugung und -verteilung u. Ä.; Nachrichtentechnik, Rundfunk- und Fernsehgeräte sowie elektronische Bauelemente; Medizin-, Mess-, steuerungs- und regelungstechnische Erzeugnisse; optische Erzeugnisse; Uhren
12	Fahrzeuge
13	Möbel, Schmuck, Musikinstrumente, Sportgeräte, Spielwaren und sonstige Erzeugnisse
14	Sekundärrohstoffe, kommunale Abfälle und sonstige Abfälle
15	Post, Pakete
16	Geräte und Material für die Güterbeförderung
17	Im Rahmen von privaten und gewerblichen Umzügen beförderte Güter; von den Fahrgästen getrennt befördertes Gepäck; zum Zwecke der Reparatur bewegte Fahrzeuge ; sonstige nichtmarktbestimmte Güter a. n. g.
18	Sammelgut: eine Mischung verschiedener Arten von Gütern, die zusammen befördert werden
19	Nicht identifizierbare Güter: Güter, die sich aus irgendeinem Grund nicht genau bestimmen lassen und daher nicht den Gruppen 01 - 16 zugeordnet werden können
20	Sonstige Güter a. n. g.

a. n. g. anderweitig nicht genannt

Güterverkehrsstatistik der Binnenschifffahrt – Zählkarte Ankunft

Name des Schiffes:

Name des Schiffsführers:

Wohnort des Schiffsführers:

Telefon, Telefax und/oder E-Mail-Adresse der für Rückfragen zur Verfügung stehenden Person (freiwillige Angabe):

Meldehafen: Ausladehafen, Ladeplatz oder Strom mit km Angabe

ANK

Statistisches Landesamt Sachsen-Anhalt
Dezernat 35
Merseburger Str. 2
06110 Halle (Saale)

Bei Rückfragen erreichen Sie uns unter:

Telefon: (0345) 2318-0

Ansprechpartner/-in: (0345) 2318-436, 414

Telefax: (0345) 2318-930

E-Mail: abt-3@stala.mi.sachsen-anhalt.de

Bitte beachten Sie bei der Beantwortung der Fragen die Erläuterungen zu **1** bis **6** auf Seite 2 in dieser Unterlage. Weitere allgemeine Hinweise entnehmen Sie bitte dem beigefügten Merkblatt.

Vielen Dank für Ihre Mitarbeit.

15

Paginierungsnummer (bei Rückfragen bitte angeben)

1 Schiffsmerkmale

Amtliche Schiffsnummer/SUK-Nr. (bei seegehenden Schiffen/Rufzeichen)

Flagge/Registerstaat

Tragfähigkeit
(Eichtonnen ohne Dezimale)

1.1 Schiffsgattung

Bitte nur ein Feld ankreuzen.

Gütermotorschiff ☐

Güterleichter
(Güterschiff ohne Selbstantrieb) ☐

Tankmotorschiff ☐

Tankleichter
(Tankschiff ohne Selbstantrieb) ☐

Containerschiff ☐

Sonstiges Güterschiff ☐

2 Ankunft

Angekommen am:
(Tag, Monat und Jahr,
z. B. 07/09/2017) / / 20

Bei Reihenfahrten: **1** mal im Monat

3 Fahrtroute/Benutzte Wasserstraßen

Wurde bei der Fahrt auch die
See befahren? ☐ Ja ☐ Nein

Werden im Meldehafen Güter
eingeladen? ☐ Ja ☐ Nein

Wird zwischen dem Meldehafen
und dem nächsten Hafen Ladung
transportiert? ☐ Ja ☐ Nein

noch: 3 Fahrtroute/Benutzte Wasserstraßen

Welche von den nachstehend genannten Wasserstraßen oder Punkten wurden auf der Fahrt vom Einladehafen der Güter – bei mehreren Einladehäfen, dem weitest entfernten – passiert? **2** Bitte ankreuzen. Mehrfachnennungen möglich.

Emmerich (Rhein) ☐

Schleuse Friedrichsfeld
(Wesel-Datteln-Kanal) ☐

Schleuse Koblenz (Mosel) ☐

Seegrenze Ems/Übergang Delfzijl ☐

Seegrenze Weser ☐

Schleuse Brunsbüttel
(Nord-Ostsee-Kanal) ☐

Schleuse Geesthacht (Elbe) ☐

Schleuse Oldenburg (Küstenkanal) ☐

Elbe-Seitenkanal ☐

Schleuse Plau
(Müritz-Elde-Wasserstraße) ☐

Schleuse Havelberg (Untere Havel) ☐

Schleuse Parey
(Pareyer Verbindungskanal) ☐

Schleuse Niegripp (Elbe-Havel-Kanal) ☐

Schleuse Schönwalde (Havel-Kanal) ☐

Schleuse Plötensee
(Berlin-Spandauer-Schiffahrtskanal) ☐

Hansabrücke (Spree-Oder-Wasserstraße) ☐

Unterschleuse (Landwehrkanal) ☐

Schleuse Kleinmachnow (Teltow-Kanal) ☐

Schleuse Eisenhüttenstadt (Oder) ☐

Straßenbrücke Schwedt (Hohensaaten-
Friedrichthaler-Wasserstraße) ☐

Schleuse Jochenstein (Donau) ☐

Erläuterungen zum Fragebogen

- 1** Für den Verkehr von Schiffen, die im Berichtsmonat eine häufig wiederkehrende Verbindung zwischen zwei gleichen Häfen unterhalten, kann die Zählkarte monatlich als Sammelzählkarte angelegt werden. Voraussetzung dabei ist, dass auf allen Fahrten immer die gleichen Güter in gleicher Ladungsart bzw. gleichen Ladungseinheiten befördert werden. In diesem Fall ist das Tagesdatum frei zu lassen und in das Feld „Bei Reihenfahrten“ einzutragen, wie oft das Schiff im Berichtsmonat angekommen oder abgegangen ist.

Abchnitt 4 der Zählkarte („Im Meldehafen gelöschte Güter, Ladungsarten und Ladungseinheiten“) ist dann ebenso auszufüllen wie bei Nicht-Reihenfahrten. Bei der „Menge in Tonnen“ ist allerdings die **Gesamtsumme aller bei diesen Fahrten** beförderten Güter (je Güterart) einzutragen. Gleiches gilt – sofern Güter in Ladungseinheiten befördert werden (LA-Codes 40–51) – auch für das Feld „Anzahl der Ladungseinheiten“, das die **Stückzahl der Ladungseinheiten aller Fahrten** (je Ladungsart bzw. Ladungseinheit) zusammen beinhalten soll.

- 2** Diese Angaben dienen der maschinellen Ermittlung der Verkehrsleistung (Güteraufkommen, Tonnen- und Schiffskilometer) auf den einzelnen Wasserstraßen.
- 3** Die Bezeichnung der Güter erfolgt nach der NST-2007 (einheitliches Güterverzeichnis für die Verkehrsstatistik – 2007). Sammelbezeichnungen wie Getreide, Erze, Eisen usw. sind nicht zulässig; die Güter

sind genauer zu benennen, z. B. Weizen, Roggen, Eisenerze, Walzstahl usw. Markenbezeichnungen sind nicht zu verwenden. Für jede Güterart ist eine separate Zeile vorgesehen. Wird allerdings eine Güterart gelöscht, die in mehreren Häfen geladen wurde, so sind so viele Zeilen auszufüllen, wie Einladehäfen bei der betreffenden Güterart vorkommen.

Bei leeren Ladungseinheiten sind je Ladungsart ebenfalls Zeilen anzulegen, in der die Felder „Güterart“, „Gefahrgut“ und „Menge in Tonnen“ leer bleiben und nur die Ladungsart, Ein- bzw. Ausladehafen sowie die Anzahl der leeren Ladungseinheiten angegeben werden.

4. Einladehafen ist der Ort, an dem das Gut eingeladen wurde. Bei Ankunft von Schiffslechtern aus Übersee ist jedoch nicht der Hafen in Übersee als Einladehafen anzuschreiben, sondern der deutsche Seehafen (z. B. Bremerhaven) oder ein Rheinmündungshafen, in dem der Schiffslechner vom Trägerschiff abgesetzt wurde.
5. Anzugeben ist das Bruttogewicht – in Tonnen – der jeweiligen Güterart einschließlich Verpackung, jedoch **ohne Eigengewichte der Ladungseinheiten**.
6. Anzugeben sind hier die in der untenstehenden Liste zutreffenden zweistelligen Codes (z. B. der Code 42 bei 40-Fuß-Containern).

4 Im Meldehafen gelöschte Güter, Ladungsarten und Ladungseinheiten

[illegible]

Massengut	Stückgut	Container
10 = unverpacktes flüssiges Massengut 20 = unverpacktes festes Schüttgut	30 = unverpacktes oder konventionell verpacktes Stückgut (nicht auf RO-RO-Einheiten; einschließlich kleiner Container < 20 Fuß)	40 = 20-Fuß-Container 41 = Container zwischen 20 und 40 Fuß 42 = 40-Fuß-Container 43 = Container größer als 40 Fuß 44 = Sonstige Großcontainer
Fahrzeuge als Transportmittel (RO-RO-Einheiten)	Sonstige Ladungsarten	
50 = Straßengüterfahrzeuge einschl. deren Anhänger sowie Anhänger von Straßengüterfahrzeugen 51 = Wechselbrücken/-behälter	99 = Sonstiges	

Bei Rückfragen erreichen Sie uns unter:

Telefon: (0345) 2318-0

Ansprechpartner/-in: (0345) 2318-436, 414

Telefax: (0345) 2318-930

E-Mail: abt-3@stala.mi.sachsen-anhalt.de

 Bitte beachten Sie bei der Beantwortung der Fragen die Erläuterungen zu **1** bis **6** auf Seite 2 in dieser Unterlage. Weitere allgemeine Hinweise entnehmen Sie bitte dem beigefügten Merkblatt.

Vielen Dank für Ihre Mitarbeit.

15

Paginiernummer (bei Rückfragen bitte angeben)

noch: 3 Fahrtroute/Benutzte Wasserstraßen

 Welche von den nachstehend genannten Wasserstraßen oder Punkten werden auf der Fahrt zum Ausladehafen der Güter – bei mehreren Ausladehäfen, dem weitest entfernten – passiert? **2**

 Bitte ankreuzen.
 Mehrfachnennungen möglich.

 Emmerich (Rhein) ☐

 Schleuse Friedrichsfeld
 (Wesel-Datteln-Kanal) ☐

 Schleuse Koblenz (Mosel) ☐

 Seegrenze Ems/Übergang Delfzijl ☐

 Seegrenze Weser ☐

 Schleuse Brunsbüttel
 (Nord-Ostsee-Kanal) ☐

 Schleuse Geesthacht (Elbe) ☐

 Schleuse Oldenburg (Küstenkanal) ☐

 Elbe-Seitenkanal ☐

 Schleuse Plau
 (Müritz-Elde-Wasserstraße) ☐

 Schleuse Havelberg (Untere Havel) ☐

 Schleuse Parey
 (Pareyer Verbindungskanal) ☐

 Schleuse Niegripp (Elbe-Havel-Kanal) ☐

 Schleuse Schönwalde (Havel-Kanal) ☐

 Schleuse Plötensee
 (Berlin-Spandauer-Schiffahrtskanal) ☐

 Hansabrücke (Spree-Oder-Wasserstraße) ☐

 Unterschleuse (Landwehrkanal) ☐

 Schleuse Kleinmachnow (Teltow-Kanal) ☐

 Schleuse Eisenhüttenstadt (Oder) ☐

 Straßenbrücke Schwedt (Hohensaaten-
 Friedrichthaler-Wasserstraße) ☐

 Schleuse Jochenstein (Donau) ☐

Güterverkehrsstatistik der Binnenschifffahrt – Zählkarte Abgang

Name des Schiffes:

Name des Schiffsführers:

Wohnort des Schiffsführers:

Telefon, Telefax und/oder E-Mail-Adresse der für Rückfragen zur Verfügung stehenden Person (freiwillige Angabe):

Meldehafen: Einladehafen, Ladeplatz oder Strom mit km Angabe

1 Schiffsmerkmale

 Amtliche Schiffsnummer/SUK-Nr. (bei seegehenden Schiffen/Rufzeichen)

 Flagge/Registerstaat

 Tragfähigkeit
 (Eichtonnen ohne Dezimale)

1.1 Schiffsgattung

Bitte nur ein Feld ankreuzen.

 Gütermotorschiff ☐

 Güterleichter
 (Güterschiff ohne Selbstantrieb) ☐

 Tankmotorschiff ☐

 Tankleichter
 (Tankschiff ohne Selbstantrieb) ☐

 Containerschiff ☐

 Sonstiges Güterschiff ☐

2 Abgang

 Abgegangen am:
 (Tag, Monat und Jahr,
 z. B. 07/09/2017) / /

 Bei Reihenfahrten: **1** mal im Monat

3 Fahrtroute/Benutzte Wasserstraßen

 Wird bei der Fahrt auch die
 See befahren? ☐ Ja ☐ Nein

 Wurden im Meldehafen Güter
 ausgeladen? ☐ Ja ☐ Nein

 Wurde zwischen dem Meldehafen
 und dem letzten Hafen Ladung
 transportiert? ☐ Ja ☐ Nein

Erläuterungen zum Fragebogen

- 1 Für den Verkehr von Schiffen, die im Berichtsmonat eine häufig wiederkehrende Verbindung zwischen zwei gleichen Häfen unterhalten, kann die Zählkarte monatlich als Sammelzählkarte angelegt werden. Voraussetzung dabei ist, dass auf allen Fahrten immer die gleichen Güter in gleicher Ladungsart bzw. gleichen Ladungseinheiten befördert werden. In diesem Fall ist das Tagesdatum frei zu lassen und in das Feld „Bei Reihenfahrten“ einzutragen, wie oft das Schiff im Berichtsmonat angekommen oder abgegangen ist.
- 2 Abschnitt 4 der Zählkarte („Im Meldehafen geladene Güter, Ladungsarten und Ladungseinheiten“) ist dann ebenso auszufüllen wie bei Nicht-Reihenfahrten. Bei der „Menge in Tonnen“ ist allerdings die **Gesamtsumme aller bei diesen Fahrten** beförderten Güter (je Güterart) einzutragen. Gleiches gilt – sofern Güter in Ladungseinheiten befördert werden (LA–Codes 40–51) – auch für das Feld „Anzahl der Ladungseinheiten“, das die **Stückzahl der Ladungseinheiten aller Fahrten** (je Ladungsart bzw. Ladungseinheit) zusammen beinhalten soll.
- 3 Diese Angaben dienen der maschinellen Ermittlung der Verkehrsleistung (Güteraufkommen, Tonnen- und Schiffskilometer) auf den einzelnen Wasserstraßen.
- 4 Die Bezeichnung der Güter erfolgt nach der NST-2007 (einheitliches Güterverzeichnis für die Verkehrsstatisik – 2007). Sammelbezeichnungen wie Getreide, Erze, Eisen usw. sind nicht zulässig; die Güter

sind genauer zu benennen, z. B. Weizen, Roggen, Eisenerze, Walzstahl usw. Markenbezeichnungen sind nicht zu verwenden. Für jede Güterart ist eine separate Zeile vorgesehen. Wird allerdings eine Güterart geladen, die in mehreren Häfen gelöscht wird, so sind so viele Zeilen auszufüllen, wie Ausladehäfen bei der betreffenden Güterart vorkommen.

Bei leeren Ladungseinheiten sind je Ladungsart ebenfalls Zeilen anzulegen, in der die Felder „Güterart“, „Gefahrgut“ und „Menge in Tonnen“ leer bleiben und nur die Ladungsart, Ein- bzw. Ausladehafen sowie die Anzahl der leeren Ladungseinheiten angegeben werden.

4. Ausladehafen ist der Ort, an dem das Gut ausgeladen werden soll. Beim Abgang von Schiffsleichtern nach Übersee ist jedoch nicht der Hafen in Übersee als Ausladehafen anzuschreiben, sondern der deutsche Seehafen (z. B. Bremerhaven) oder ein Rheinmündungshafen, in dem der Schiffsleichter vom Trägerschiff aufgenommen wird.
5. Anzugeben ist das Bruttogewicht – in Tonnen – der jeweiligen Güterart einschließlich Verpackung, jedoch **ohne Eigengewichte der Ladungseinheiten**.
6. Anzugeben sind hier die in der untenstehenden Liste zutreffenden zweistelligen Codes (z. B. der Code 42 bei 40-Fuß-Containern).

4 Im Meldehafen geladene Güter, Ladungsarten und Ladungseinheiten

Güterart 3	Ausladehafen 4	Gefahr- gut: ja	Menge in Tonnen 5	Ladungs- art 6	Anzahl der Ladungseinheiten
<div></div>	<div></div>	<div></div>	<div></div>	<div></div>	<div></div>
<div></div>	<div></div>	<div></div>	<div></div>	<div></div>	<div></div>
<div></div>	<div></div>	<div></div>	<div></div>	<div></div>	<div></div>
<div></div>	<div></div>	<div></div>	<div></div>	<div></div>	<div></div>
<div></div>	<div></div>	<div></div>	<div></div>	<div></div>	<div></div>
<div></div>	<div></div>	<div></div>	<div></div>	<div></div>	<div></div>
<div></div>	<div></div>	<div></div>	<div></div>	<div></div>	<div></div>
<div></div>	<div></div>	<div></div>	<div></div>	<div></div>	<div></div>
<div></div>	<div></div>	<div></div>	<div></div>	<div></div>	<div></div>
<div></div>	<div></div>	<div></div>	<div></div>	<div></div>	<div></div>
<div></div>	<div></div>	<div></div>	<div></div>	<div></div>	<div></div>
<div></div>	<div></div>	<div></div>	<div></div>	<div></div>	<div></div>
<div></div>	<div></div>	<div></div>	<div></div>	<div></div>	<div></div>
<div></div>	<div></div>	<div></div>	<div></div>	<div></div>	<div></div>
<div></div>	<div></div>	<div></div>	<div></div>	<div></div>	<div></div>
<div></div>	<div></div>	<div></div>	<div></div>	<div></div>	<div></div>
<div></div>	<div></div>	<div></div>	<div></div>	<div></div>	<div></div>
<div></div>	<div></div>	<div></div>	<div></div>	<div></div>	<div></div>
<div></div>	<div></div>	<div></div>	<div></div>	<div></div>	<div></div>
<div></div>	<div></div>	<div></div>	<div></div>	<div></div>	<div></div>

Massengut	Stückgut	Container
10 = unverpacktes flüssiges Massengut 20 = unverpacktes festes Schüttgut	30 = unverpacktes oder konventionell verpacktes Stückgut (nicht auf RO-RO-Einheiten; einschließlich kleiner Container < 20 Fuß)	40 = 20-Fuß-Container 41 = Container zwischen 20 und 40 Fuß 42 = 40-Fuß-Container 43 = Container größer als 40 Fuß 44 = Sonstige Großcontainer
Fahrzeuge als Transportmittel (RO-RO-Einheiten)	Sonstige Ladungsarten	
50 = Straßengüterfahrzeuge einschl. deren Anhänger sowie Anhänger von Straßengüterfahrzeugen 51 = Wechselbrücken/-behälter	99 = Sonstiges	

Veröffentlichungen¹ im Statistischen Landesamt Sachsen-Anhalt

Im Monat Oktober 2018 erschienen

Bestell-Nr. ¹	Kennziffer/Periodizität	Titel	Preis (in EUR)
1 Z 0 03	Z	Statistisches Monatsheft 10/2018	5,50
3 A 1 15	A I, VI j/17	Ergebnisse des Mikrozensus: Ergebnisse nach Kreisen 2017	5,00
3 A 6 02	A VI j/17	Sozialversicherungspflichtig Beschäftigte 31.12.2014 bis 31.12.2017	8,00
3 B 6 01	B VI j/17	Gerichtliche Ehelösungen 1991 - 2017	2,50
3 D 1 01	D I hj-1/18	Gewerbeanmeldungen und -abmeldungen 1. Halbjahr 2018	2,50
3 E 1 02	E I m-6/18	Tätige Personen, Umsatz im Verarbeitenden Gewerbe sowie im Bergbau und der Gewinnung von Steinen und Erden Juni 2018: Vorläufige Ergebnisse Betriebe mit 50 und mehr tätigen Personen	5,00
3 E 1 02	E I m-7/18	Tätige Personen, Umsatz im Verarbeitenden Gewerbe sowie im Bergbau und der Gewinnung von Steinen und Erden Juli 2018: Vorläufige Ergebnisse Betriebe mit 50 und mehr tätigen Personen	5,00
3 E 2 01	E II m-7/18	Umsatz, Tätige Personen, Auftragseingang und Auftragsbestand im Baugewerbe Juli 2018	2,50
3 G 1 01	G I m-6/18	Entwicklung von Umsatz und Beschäftigten im Einzelhandel Juni 2018 Vorläufige Ergebnisse	2,00
3 G 4 01	G IV m-6/18	Gäste und Übernachtungen im Reiseverkehr, Beherbergungskapazität Juni 2018, Januar bis Juni 2018: Vorläufige Ergebnisse	6,00
3 G 4 01	G IV m-7/18	Gäste und Übernachtungen im Reiseverkehr, Beherbergungskapazität Juli 2018, Januar bis Juli 2018: Vorläufige Ergebnisse	6,00
3 G 4 02	G IV m-6/18	Entwicklung von Umsatz und Beschäftigten im Gastgewerbe Juni 2018 Vorläufige Ergebnisse	2,00
3 K 5 04	K V j/17	Tageseinrichtungen für Kinder und öffentlich geförderte Kindertagespflege Stichtag: 1. März 2018	4,00
3 L 4 01	L IV j/16	Die Umsätze und ihre Besteuerung: Ergebnisse der Umsatzsteuerstatistik Vorankündigungen Jahr 2016	17,00
3 P 1 05	P I j/16	Primäreinkommen und Verfügbares Einkommen der privaten Haushalte in den kreisfreien Städten und Landkreisen 2000 - 2016 Stand: Frühjahr 2018	4,50

¹ Veröffentlichung als PDF-Datei kostenfrei erhältlich, bei Bestellung bitte die erste Stelle der Bestellnummer durch eine „6“ ersetzen.



www.statistik.sachsen-anhalt.de

Bestellnummer: 3H201



H II
m-6/18