



## Produzierendes Gewerbe, Handwerk

Ergebnisse der  
Jährlichen Erhebung  
im Ausbaugewerbe

Juni 2017  
2. Vierteljahr 2017

2016

2017

2018



SACHSEN-ANHALT

Statistisches Landesamt

## **Herausgabemonat Februar 2018**

### **Inhaltliche Verantwortung:**

Dezernat Verarbeitendes Gewerbe, Handwerk, Bau, Energie  
Herr Dr. Lehmann                      Telefon: 0345 2318-305

### **Pressesprecherin/Dezernatsleiterin Öffentlichkeitsarbeit:**

Frau Richter-Grünwald              Telefon: 0345 2318-702

### **Auskünfte:**

Frau Hannemann                      Telefon: 0345 2318-777  
Frau Heyl                              Telefon: 0345 2318-716  
    Telefax: 0345 2318-913  
    E-Mail: [info@stala.mi.sachsen-anhalt.de](mailto:info@stala.mi.sachsen-anhalt.de)  
    Internet: [www.statistik.sachsen-anhalt.de](http://www.statistik.sachsen-anhalt.de)

**Vertrieb:**                              Telefon: 0345 2318-718  
    E-Mail: [shop@stala.mi.sachsen-anhalt.de](mailto:shop@stala.mi.sachsen-anhalt.de)

**Bibliothek und  
Besucherdienst:**                      Merseburger Straße 2  
    Montag - Freitag: 8.00 Uhr - 12.00 Uhr  
    Telefon: 0345 2318-714  
    E-Mail: [bibliothek@stala.mi.sachsen-anhalt.de](mailto:bibliothek@stala.mi.sachsen-anhalt.de)

**Schriftliche  
Bestellungen an:**                      Statistisches Landesamt Sachsen-Anhalt  
    Öffentlichkeitsarbeit  
    Postfach 20 11 56  
    06012 Halle (Saale)

**Herausgeber:**                              Statistisches Landesamt Sachsen-Anhalt

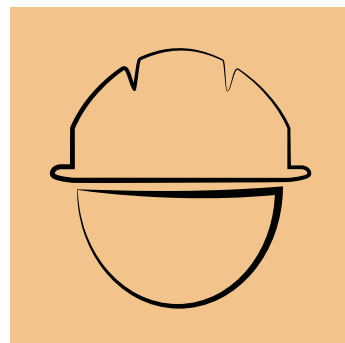
©                      Statistisches Landesamt Sachsen-Anhalt, Halle (Saale) 2018  
    Auszugsweise Vervielfältigung und Verbreitung mit Quellenangabe gestattet.

Bezug:                                      Preis: 2,50 Euro  
    kostenfrei als PDF-Datei verfügbar - Bestell-Nr.: 6E302

Foto:                                        Pixabay.com/annca

# Statistischer Bericht

---



Produzierendes Gewerbe,  
Handwerk

Ergebnisse der  
Jährlichen Erhebung  
im Ausbaugewerbe

Juni 2017  
2. Vierteljahr 2017

Land Sachsen-Anhalt

---



## Inhaltsverzeichnis

	Seite
Vorbemerkungen	4
Grafiken	6
1. Betriebe und Tätige Personen am 30.06.2017 sowie Gesamtumsatz im 2. Vierteljahr 2016 und im Kalenderjahr 2016 nach Wirtschaftszweigen	8
2. Betriebe und Tätige Personen am 30.06.2017 sowie Gesamtumsatz im 2. Vierteljahr 2016 und im Kalenderjahr 2016 nach Betriebsgrößenklassen	8
3. Betriebe Ende Juni 2017 nach Wirtschaftszweigen und Betriebsgrößenklassen	9
4. Tätige Personen Ende Juni 2017 nach Wirtschaftszweigen und Betriebsgrößenklassen	9
5. Geleistete Arbeitsstunden im 2. Vierteljahr 2017 nach Wirtschaftszweigen und Betriebsgrößenklassen	10
6. Entgeltsumme im 2. Vierteljahr 2017 nach Wirtschaftszweigen und Betriebsgrößenklassen	10
7. Baugewerblicher Umsatz im 2. Vierteljahr 2017 nach Wirtschaftszweigen und Betriebsgrößenklassen	11
8. Baugewerblicher Umsatz im Kalenderjahr 2016 nach Wirtschaftszweigen und Betriebsgrößenklassen	11
9. Gesamtumsatz im 2. Vierteljahr 2017 nach Wirtschaftszweigen und Betriebsgrößenklassen	12
10. Gesamtumsatz im Kalenderjahr 2016 nach Wirtschaftszweigen und Betriebsgrößenklassen	12
11. Veränderungsraten zum Vorjahreszeitraum für ausgewählte Merkmale nach Wirtschaftszweigen	13
12. Ausgewählte Merkmale des Ausbaugewerbes nach Kreisen im Vergleich zum Vorjahr	14

## Vorbemerkungen

Im Jahr 2008 wurde die Wirtschaftszweikklassifikation 2003 (WZ 2003) durch die neue WZ 2008 ersetzt. Für die Bauberichterstattungen gilt die neue Klassifikation ab dem Berichtsjahr 2009. Die Zuordnung der Betriebe zu Wirtschaftszweigen ist Grundlage zahlreicher Wirtschaftsdaten und ermöglicht Vergleiche auch auf internationaler Ebene. Deshalb müssen diese Klassifikationen in gewissen zeitlichen Abständen den geänderten wirtschaftlichen und gesellschaftlichen Verhältnissen angepasst werden. In der WZ 2008 hat sich die Gliederung des Baugewerbes deutlich geändert, außerdem sind die Bauträger dazugekommen. Der Begriff Ausbaugewerbe soll aber erhalten bleiben. Die Bauträger werden dem Ausbaugewerbe zugeordnet und, wenn möglich, separat ausgewiesen.

Das **Ausbaugewerbe und Bauträger** fasst verschiedene Wirtschaftszweige zusammen, die im Wesentlichen Einheiten enthalten, die überwiegend Ausbauarbeiten und entsprechende Reparatur- und Unterhaltungsarbeiten vornehmen. Es setzt sich aus den Zweigen

- 41.1 - Erschließ. v. Grundstücken, Bauträger,
- 43.2 - Bauinstallation und
- 43.3 - Sonstiger Ausbau zusammen.

Durch diese Abgrenzung der Bereiche bleibt das Ausbaugewerbe in seiner Gesamtheit vergleichbar (43.2 + 43.3).

Die jährliche Erhebung im Ausbaugewerbe wird im Juni eines jeden Jahres durchgeführt. Die Ergebnisse dienen der Beurteilung der Struktur des Ausbaugewerbes sowie der regionalen und sektoralen Strukturpolitik. Im Rahmen dieser Veröffentlichung werden die Ergebnisse in fachlicher Gliederung nach Wirtschaftszweigen (WZ 2008) und Betriebsgrößenklassen sowie regionaler Gliederung bis auf Kreisebene dargestellt. Die jährliche Erhebung im Ausbaugewerbe und bei Bauträgern erfasst Betriebe von Unternehmen des Ausbaugewerbes und der Bauträger sowie des übrigen produzierenden

Gewerbes mit 10 tätigen Personen und mehr, Betriebe mit 10 tätigen Personen und mehr von Unternehmen außerhalb des produzierenden Gewerbes.

## Es gelten folgende Definitionen:

### Tätige Personen

Als Tätige Personen gelten alle im Betrieb tätigen Inhaber, Mitinhaber, Familienangehörige und Arbeitskräfte, die in einem Arbeitsverhältnis zum Betrieb stehen, jedoch keine Personen im Vorruhestand.

### Entgelte

Es wird die Summe der lohnsteuerpflichtigen Bruttobezüge (Bar- und Sachbezüge) angegeben. Diese versteht sich ohne Arbeitgeberanteile, ohne Beiträge zu Sozialkassen des Baugewerbes, ohne Winterbaumlage, ohne Aufwendungen für betriebliche Alters-, Invaliditäts- und Hinterbliebenenversorgung, ohne Vorruhestandsgeld und ohne Kurzarbeitergeld. Den Entgelten sind auch die Bezüge von Gesellschaftern, Vorstandsmitgliedern und anderen leitenden Kräften zuzurechnen, soweit sie steuerlich als Einkünfte aus nichtselbständiger Arbeit anzusehen sind.

### Geleistete Arbeitsstunden

Alle von Inhabern, Angestellten, Arbeitern und Auszubildenden auf Baustellen und Bauhöfen geleisteten (nicht die bezahlten) Arbeitsstunden ohne Stunden für Bürotätigkeit.

### Umsatz (ohne Umsatzsteuer)

Als Umsatz gelten die dem Finanzamt für die Umsatzsteuer zu meldenden steuerbaren Beträge im Bundesgebiet einschließlich eigener Subunternehmertätigkeit und Vergabe von Teilleistungen an Subunternehmer. Dazu zählen auch Anzahlungen für Teilleistungen oder Vorauszahlungen vor Ausführung der entsprechenden Lieferung oder Leistungen. Der Gesamtumsatz enthält außer dem baugewerblichen Umsatz die Handels- und sonstigen Umsätze.

**Zeichenerklärungen**

- 0 = weniger als die Hälfte von 1 in der letzten besetzten Stelle, jedoch mehr als nichts
- = nichts vorhanden
- . = Zahlenwert unbekannt oder geheim zu halten

**Abkürzungen**

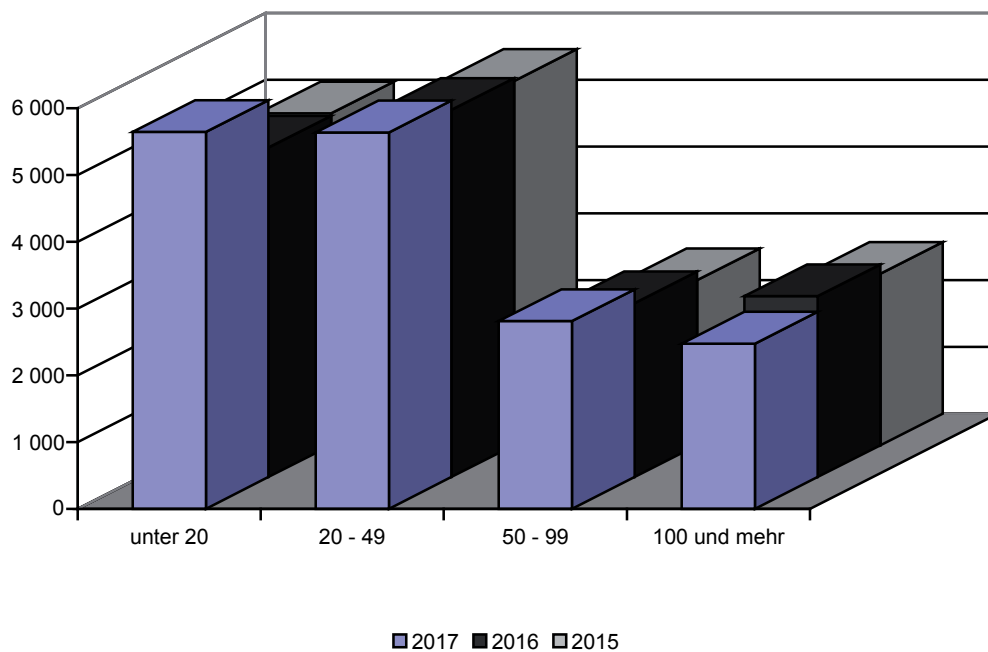
a. n. g. = anderweitig nicht genannte

**Anmerkung:**

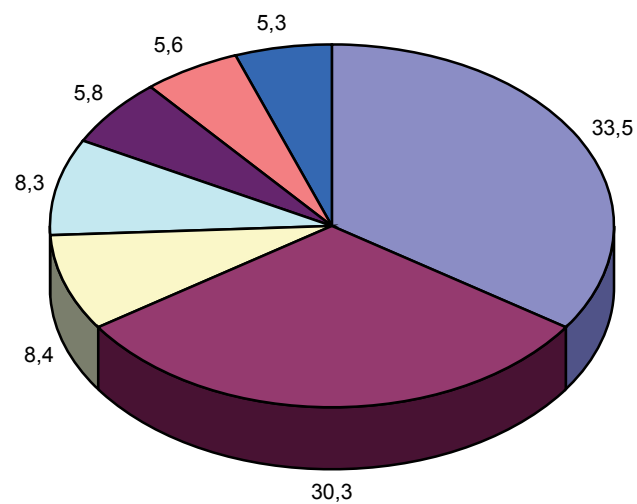
Aus Datenschutzgründen können keine Zahlen zum Wirtschaftsbereich Bauträger in Sachsen-Anhalt (geringe Fallzahl) veröffentlicht werden.

Abweichungen in den Summen erklären sich aus dem Runden der Einzelwerte.

**Tätige Personen im Ausbaugewerbe Ende Juni 2015, 2016 und Ende Juni 2017 nach Größenklassen**



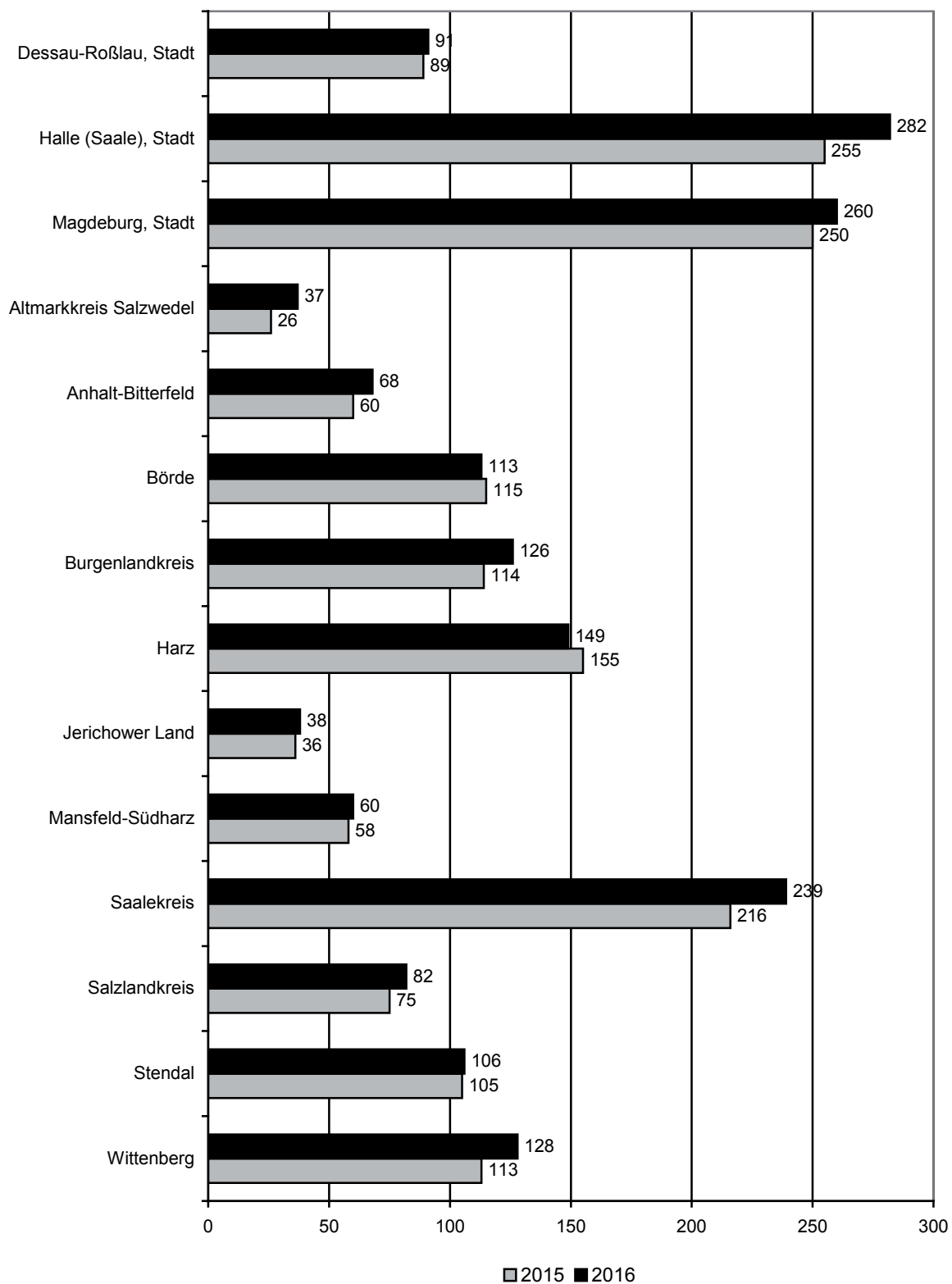
**Anteile der Wirtschaftsgruppen am Gesamtumsatz – 2. Vierteljahr 2017**



■ Elektroinstallation      ■ Gas-, Wasser-, Heizungsinst.      ■ Stuckateurgewerbe, Bautischlerei  
 ■ Maler- u. Glasergewerbe      ■ Dämmung gg. Kälte, Wärme, Schall      ■ sonst. Bauinstallation  
 ■ Fußboden-, Fliesen-, Parkettlegerei



**Gesamtumsatz im Ausbaugewerbe im Jahr 2015 sowie im Jahr 2016 nach  
Kreisen in Mill. Euro**



**1. Betriebe und Tätige Personen am 30.06.2017 sowie Gesamtumsatz im 2. Vierteljahr 2017 und im Kalenderjahr 2016 nach Wirtschaftszweigen**

Wirtschaftszweig	Betriebe	Tätige Personen	Gesamtumsatz	
	am 30.06.2017		im 2. Vierteljahr 2017	im Kalenderjahr 2016
	Anzahl		1 000 EUR	
Elektroinstallation	197	5 686	142 692	630 945
Klempnerei, Gas- und Wasser-, Heizungs- und Lüftungsinstallation	190	4 614	129 179	527 811
Dämmung gegen Kälte, Wärme, Schall, Erschütterung	40	1 008	24 748	99 002
Sonstige Bauinstallation	32	983	23 940	112 381
Stuckateurgewerbe, Gipserei und Verputzerei	12	259	7 527	29 993
Bautischlerei	58	1 061	28 312	108 825
Fußboden-, Fliesen- und Plattenlegerei, Tapeziererei, Raumausstattung	49	950	22 591	87 744
Maler- und Lackierergewerbe	76	1 768	32 323	125 368
Glasergerbe	3	86	3 156	10 765
Sonstiger Ausbau, a. n. g.	4	160	11 388	47 752
<b>Ausbaugewerbe insgesamt</b>	<b>661</b>	<b>16 575</b>	<b>425 855</b>	<b>1 780 585</b>

**2. Betriebe und Tätige Personen am 30.06.2017 sowie Gesamtumsatz im 2. Vierteljahr 2017 und im Kalenderjahr 2016 nach Betriebsgrößenklassen**

Betriebsgrößenklasse	Betriebe	Tätige Personen	Gesamtumsatz	
	am 30.06.2017		im 2. Vierteljahr 2017	im Kalenderjahr 2016
	Anzahl		1 000 EUR	
Betriebe mit... tätigen Personen				
unter 20	409	5 648	126 327	526 999
20 - 49	194	5 640	145 744	600 299
50 - 99	43	2 812	75 026	299 330
100 und mehr	15	2 475	78 758	353 959
<b>Ausbaugewerbe insgesamt</b>	<b>661</b>	<b>16 575</b>	<b>425 855</b>	<b>1 780 585</b>

### 3. Betriebe Ende Juni 2017 nach Wirtschaftszweigen und Betriebsgrößenklassen

Wirtschaftszweig	Betriebe			
	zusammen	Betriebe mit ... tätigen Personen		
		unter 20	20 - 49	50 und mehr
	Anzahl			
Elektroinstallation	197	118	56	23
Klempnerei, Gas- und Wasser-, Heizungs- und Lüftungsinstallation	190	116	62	12
Dämmung gegen Kälte, Wärme, Schall, Erschütterung	40	23	11	6
Sonstige Bauinstallation	32	20	8	4
Stuckateurgewerbe, Gipserei und Verputzerei	12	6	5	1
Bautischlerei	58	46	9	3
Fußboden-, Fliesen- und Plattenlegerei, Tapeziererei, Raumausstattung	49	33	14	2
Maler- und Lackierergewerbe	76	42	29	5
Glasergewerbe	3	2	-	1
Sonstiger Ausbau, a. n. g.	4	3	-	1
<b>Ausbaugewerbe insgesamt</b>	<b>661</b>	<b>409</b>	<b>194</b>	<b>58</b>

### 4. Tätige Personen Ende Juni 2017 nach Wirtschaftszweigen und Betriebsgrößenklassen

Wirtschaftszweig	Tätige Personen			
	zusammen	Betriebe mit ... tätigen Personen		
		unter 20	20 - 49	50 und mehr
	Anzahl			
Elektroinstallation	5 686	1 678	1 660	2 348
Klempnerei, Gas- und Wasser-, Heizungs- und Lüftungsinstallation	4 614	1 590	1 841	1 183
Dämmung gegen Kälte, Wärme, Schall, Erschütterung	1 008	317	266	425
Sonstige Bauinstallation	983	290	223	470
Stuckateurgewerbe, Gipserei und Verputzerei	259	70	.	.
Bautischlerei	1 061	611	285	165
Fußboden-, Fliesen- und Plattenlegerei, Tapeziererei, Raumausstattung	950	463	.	.
Maler- und Lackierergewerbe	1 768	561	865	342
Glasergewerbe	86	.	-	.
Sonstiger Ausbau, a. n. g.	160	.	-	.
<b>Ausbaugewerbe insgesamt</b>	<b>16 575</b>	<b>5 648</b>	<b>5 640</b>	<b>5 287</b>

**5. Geleistete Arbeitsstunden im 2. Vierteljahr 2017 nach Wirtschaftszweigen und Betriebsgrößenklassen**

Wirtschaftszweig	Geleistete Arbeitsstunden			
	zusammen	Betriebe mit ... tätigen Personen		
		unter 20	20 - 49	50 und mehr
	1 000			
Elektroinstallation	1 842	547	568	726
Klempnerei, Gas- und Wasser-, Heizungs- und Lüftungsinstallation	1 449	511	569	368
Dämmung gegen Kälte, Wärme, Schall, Erschütterung	349	108	89	152
Sonstige Bauinstallation	351	100	72	179
Stuckateurgewerbe, Gipserei und Verputzerei	92	25	.	.
Bautischlerei	370	213	89	68
Fußboden-, Fliesen- und Plattenlegerei, Tapeziererei, Raumausstattung	310	168	.	.
Maler- und Lackierergewerbe	623	215	298	111
Glasergerbe	27	.	-	.
Sonstiger Ausbau, a. n. g.	80	.	-	.
<b>Ausbaugewerbe insgesamt</b>	<b>5 493</b>	<b>1 915</b>	<b>1 846</b>	<b>1 734</b>

**6. Entgeltsumme im 2. Vierteljahr 2017 nach Wirtschaftszweigen und Betriebsgrößenklassen**

Wirtschaftszweig	Entgeltsumme			
	zusammen	Betriebe mit ... tätigen Personen		
		unter 20	20 - 49	50 und mehr
	1 000 EUR			
Elektroinstallation	38 869	10 423	11 664	16 781
Klempnerei, Gas- und Wasser-, Heizungs- und Lüftungsinstallation	31 676	9 493	11 875	10 308
Dämmung gegen Kälte, Wärme, Schall, Erschütterung	7 756	2 334	1 803	3 619
Sonstige Bauinstallation	8 647	2 286	2 159	4 202
Stuckateurgewerbe, Gipserei und Verputzerei	1 856	567	.	.
Bautischlerei	6 736	3 546	1 998	1 192
Fußboden-, Fliesen- und Plattenlegerei, Tapeziererei, Raumausstattung	5 766	2 987	.	.
Maler- und Lackierergewerbe	11 359	3 320	5 570	2 469
Glasergerbe	611	.	-	.
Sonstiger Ausbau, a. n. g.	2 033	.	-	.
<b>Ausbaugewerbe insgesamt</b>	<b>115 309</b>	<b>35 317</b>	<b>38 412</b>	<b>41 580</b>

## 7. Baugewerblicher Umsatz im 2. Vierteljahr 2017 nach Wirtschaftszweigen und Betriebsgrößenklassen

Wirtschaftszweig	Baugewerblicher Umsatz			
	zusammen	Betriebe mit ... tätigen Personen		
		unter 20	20 - 49	50 und mehr
	1 000 EUR			
Elektroinstallation	140 171	35 100	39 586	65 484
Klempnerei, Gas- und Wasser-, Heizungs- und Lüftungsinstallation	127 456	36 475	48 492	42 489
Dämmung gegen Kälte, Wärme, Schall, Erschütterung	24 719	8 164	6 870	9 686
Sonstige Bauinstallation	23 806	7 975	8 841	6 990
Stuckateurgewerbe, Gipserei und Verputzerei	7 319	1 378	.	.
Bautischlerei	27 277	13 637	9 480	4 159
Fußboden-, Fliesen- und Plattenlegerei, Tapeziererei, Raumausstattung	22 283	9 537	.	.
Maler- und Lackierergewerbe	32 019	9 421	15 373	7 226
Glasergerbe	3 153	.	-	.
Sonstiger Ausbau, a. n. g.	11 379	.	-	.
<b>Ausbaugewerbe insgesamt</b>	<b>419 583</b>	<b>122 875</b>	<b>143 633</b>	<b>153 074</b>

## 8. Baugewerblicher Umsatz im Kalenderjahr 2016 nach Wirtschaftszweigen und Betriebsgrößenklassen

Wirtschaftszweig	Baugewerblicher Umsatz			
	zusammen	Betriebe mit ... tätigen Personen		
		unter 20	20 - 49	50 und mehr
	1 000 EUR			
Elektroinstallation	621 172	144 257	176 132	300 782
Klempnerei, Gas- und Wasser-, Heizungs- und Lüftungsinstallation	520 487	161 684	195 684	163 120
Dämmung gegen Kälte, Wärme, Schall, Erschütterung	98 902	33 057	24 829	41 016
Sonstige Bauinstallation	111 866	33 473	44 724	33 669
Stuckateurgewerbe, Gipserei und Verputzerei	29 280	5 155	.	.
Bautischlerei	104 173	52 428	39 853	11 892
Fußboden-, Fliesen- und Plattenlegerei, Tapeziererei, Raumausstattung	85 943	40 064	.	.
Maler- und Lackierergewerbe	124 215	36 354	56 981	30 880
Glasergerbe	10 752	.	-	.
Sonstiger Ausbau, a. n. g.	47 532	.	-	.
<b>Ausbaugewerbe insgesamt</b>	<b>1 754 323</b>	<b>511 763</b>	<b>592 377</b>	<b>650 183</b>

**9. Gesamtumsatz im 2. Vierteljahr 2017 nach Wirtschaftszweigen und Betriebsgrößenklassen**

Wirtschaftszweig	Gesamtumsatz			
	zusammen	Betriebe mit ... tätigen Personen		
		unter 20	20 - 49	50 und mehr
	1 000 EUR			
Elektroinstallation	142 692	36 032	40 750	65 909
Klempnerei, Gas- und Wasser-, Heizungs- und Lüftungsinstallation	129 179	37 632	48 868	42 679
Dämmung gegen Kälte, Wärme, Schall, Erschütterung	24 748	8 165	6 896	9 687
Sonstige Bauinstallation	23 940	7 987	8 963	6 990
Stuckateurgewerbe, Gipserei und Verputzerei	7 527	1 577	.	.
Bautischlerei	28 312	14 524	9 561	4 227
Fußboden-, Fliesen- und Plattenlegerei, Tapeziererei, Raumausstattung	22 591	9 715	.	.
Maler- und Lackierergewerbe	32 323	9 496	15 576	7 251
Glasergerbe	3 156	.	-	.
Sonstiger Ausbau, a. n. g.	11 388	.	-	.
<b>Ausbaugewerbe insgesamt</b>	<b>425 855</b>	<b>126 327</b>	<b>145 744</b>	<b>153 784</b>

**10. Gesamtumsatz im Kalenderjahr 2016 nach Wirtschaftszweigen und Betriebsgrößenklassen**

Wirtschaftszweig	Gesamtumsatz			
	zusammen	Betriebe mit ... tätigen Personen		
		unter 20	20 - 49	50 und mehr
	1 000 EUR			
Elektroinstallation	630 945	148 430	180 138	302 378
Klempnerei, Gas- und Wasser-, Heizungs- und Lüftungsinstallation	527 811	166 410	197 153	164 247
Dämmung gegen Kälte, Wärme, Schall, Erschütterung	99 002	33 061	24 916	41 025
Sonstige Bauinstallation	112 381	33 518	45 194	33 669
Stuckateurgewerbe, Gipserei und Verputzerei	29 993	5 811	.	.
Bautischlerei	108 825	56 479	40 143	12 202
Fußboden-, Fliesen- und Plattenlegerei, Tapeziererei, Raumausstattung	87 744	41 294	.	.
Maler- und Lackierergewerbe	125 368	36 472	57 953	30 943
Glasergerbe	10 765	.	-	.
Sonstiger Ausbau, a. n. g.	47 752	.	-	.
<b>Ausbaugewerbe insgesamt</b>	<b>1 780 585</b>	<b>526 999</b>	<b>600 299</b>	<b>653 289</b>

**11. Veränderungsraten zum Vorjahreszeitraum für ausgewählte Merkmale nach Wirtschaftszweigen**

Wirtschaftszweig	Betriebe	Tätige Personen	Gesamtumsatz	
	Veränderung 30.06.2017 zum 30.06.2016		Veränderung 2.Vierteljahr 2017 zu 2016	Veränderung Jahr 2016 zu 2015
	in %			
Elektroinstallation	7,7	4,7	1,4	11,4
Klempnerei, Gas- und Wasser-, Heizungs- und Lüftungsinstallation	6,1	3,1	5,3	-0,1
Dämmung gegen Kälte, Wärme, Schall, Erschütterung	17,6	3,6	-6,7	-7,3
Sonstige Bauinstallation	6,7	5,2	4,9	14,4
Stuckateurgewerbe, Gipserei und Verputzerei	-14,3	-11,0	2,2	5,7
Bautischlerei	18,4	19,8	19,1	22,8
Fußboden-, Fliesen- und Plattenlegerei, Tapeziererei, Raumausstattung	16,7	18,5	18,7	22,4
Maler- und Lackierergewerbe	2,7	2,3	1,0	1,2
Glasergewerbe	-	4,9	-1,0	-9,3
Sonstiger Ausbau, a. n. g.	33,3	6,7	-9,0	7,9
<b>Ausbaugewerbe insgesamt</b>	<b>8,2</b>	<b>5,2</b>	<b>3,7</b>	<b>6,7</b>

## 12. Ausgewählte Merkmale des Ausbaugewerbes nach Kreisen im Vergleich zum Vorjahr

Kreisfreie Stadt Landkreis	Betriebe	Tätige Personen	Geleistete Arbeits- stunden	Entgeltsumme	Gesamtumsatz	
Land	am 30. Juni 2017		im 2. Vierteljahr 2017			im Jahr 2016
	Anzahl		1 000	1 000 EUR		
Dessau-Roßlau, Stadt	26	846	273	5 844	23 451	90 576
Halle (Saale), Stadt	64	2 271	677	17 908	67 556	281 943
Magdeburg, Stadt	81	2 052	712	15 650	61 218	259 637
Altmarkkreis Salzwedel	21	353	131	2 054	9 767	37 224
Anhalt-Bitterfeld	39	716	249	4 510	15 485	68 206
Börde	59	1 344	423	8 613	29 891	113 429
Burgenlandkreis	52	1 223	402	8 417	30 740	126 279
Harz	68	1 745	578	11 198	38 132	149 210
Jerichower Land	13	321	120	2 242	9 133	38 468
Mansfeld-Südharz	39	714	246	4 466	14 918	59 882
Saalekreis	69	2 159	747	15 932	51 281	238 863
Salzlandkreis	50	915	314	5 914	21 196	82 325
Stendal	38	931	289	6 146	21 003	106 374
Wittenberg	42	985	330	6 418	32 083	128 169
<b>Sachsen-Anhalt</b>	<b>661</b>	<b>16 575</b>	<b>5 491</b>	<b>115 312</b>	<b>425 854</b>	<b>1 780 585</b>
Veränderung zum Vorjahreszeitraum in %						
Dessau-Roßlau, Stadt	13,0	7,1	6,2	4,9	12,4	2,0
Halle (Saale), Stadt	12,3	4,0	-3,8	4,4	5,4	10,6
Magdeburg, Stadt	3,8	1,1	3,6	6,2	-	3,7
Altmarkkreis Salzwedel	23,5	25,2	31,0	22,6	54,0	40,7
Anhalt-Bitterfeld	18,2	13,3	7,8	18,1	6,5	13,3
Börde	11,3	6,8	5,0	9,7	8,4	-1,4
Burgenlandkreis	13,0	5,2	1,8	4,4	7,3	11,0
Harz	-1,4	2,3	1,6	3,0	3,9	-3,9
Jerichower Land	-7,1	-2,7	-0,8	1,5	2,3	6,7
Mansfeld-Südharz	5,4	6,4	4,7	12,7	8,2	3,0
Saalekreis	1,5	0,6	-3,2	5,5	-6,3	10,4
Salzlandkreis	11,1	12,1	12,5	17,8	21,1	10,1
Stendal	5,6	4,8	-2,4	16,0	-12,4	1,2
Wittenberg	20,0	14,5	7,5	18,9	1,3	13,1
<b>Sachsen-Anhalt</b>	<b>8,2</b>	<b>5,2</b>	<b>2,5</b>	<b>8,1</b>	<b>3,7</b>	<b>6,7</b>



# Veröffentlichungen<sup>1</sup> im Statistischen Landesamt Sachsen-Anhalt

Im Monat Januar 2018 erschienen

Bestell-Nr. <sup>1</sup>	Kennziffer/Periodizität	Titel	Preis (in EUR)
1 Z 0 03	Z	Statistisches Monatsheft 01/2018	5,50
2 V 0 07 <sup>2</sup>	V j/17	Verzeichnis Allgemeinbildende Schulen Stand: September 2017	11,00
3 B 3 01	B III j/16	Studierende an Hochschulen	8,00
3 B 7 05	B VII 4j/17	Wahl zum 19. Deutschen Bundestag am 24. September 2017	3,50
3 C 1 02	C I j/16	Bodennutzung in landwirtschaftlichen Betrieben Stand: Mai 2017 - Endgültige Ergebnisse	4,00
3 C 4 27	C IV 3j/16	Agrarstrukturhebung Teil 4 Jahr 2016	11,00
3 C 4 28	C IV 3j/16	Agrarstrukturhebung Teil 5 Jahr 2016	6,00
3 E 1 02	E I m-9/17	Beschäftigte, Umsatz im Verarbeitenden Gewerbe sowie im Bergbau und der Gewinnung von Steinen und Erden September 2017 - Vorläufige Ergebnisse Betriebe mit 50 und mehr tätigen Personen	5,00
3 E 1 09	E I vj-1/17	Produktion ausgewählter Erzeugnisse im Verarbeitenden Gewerbe sowie im Bergbau und der Gewinnung von Steinen und Erden I. Quartal 2017	2,50
3 E 1 09	E I vj-2/17	Produktion ausgewählter Erzeugnisse im Verarbeitenden Gewerbe sowie im Bergbau und der Gewinnung von Steinen und Erden II. Quartal 2017	2,50
3 E 2 01	E II m-10/17	Umsatz, Tätige Personen, Auftragseingang und Auftragsbestand im Baugewerbe Oktober 2017	2,50
3 G 4 01	G IV m-9/17	Gäste und Übernachtungen im Reiseverkehr, Beherbergungskapazität September 2017 - Vorläufige Ergebnisse	6,00
3 H 1 01	H I m-1/17	Straßenverkehrsunfälle Januar 2017	6,00
3 H 1 01	H I m-2/17	Straßenverkehrsunfälle Februar 2017	6,00
3 H 1 01	H I m-3/17	Straßenverkehrsunfälle März 2017	6,00
3 H 1 01	H I m-4/17	Straßenverkehrsunfälle April 2017	6,00
3 H 1 06	H I j/16	Personenbeförderung im Nahverkehr auf Schienen und Straßen sowie Fernverkehr mit Omnibussen Jahr 2016	2,50
3 H 2 01	H II m-9/17	Binnenschifffahrt September 2017	4,00
3 J 1 01	J I j/15	Strukturhebung im Dienstleistungsbereich Jahr 2015	5,50
3 K 5 01	K V j/16	Jugendhilfe: Erzieherische Hilfen, Eingliederungshilfe für seelisch behinderte junge Menschen, Hilfe für junge Volljährige, Auszahlungen und Einzahlungen Jahr 2016	8,00
3 L 4 03	L IV 3j/13	Das lohn- und einkommensteuerpflichtige Einkommen und seine Besteuerung Jahr 2013	7,50
3 M 1 01	M I vj-4/17	Verbraucherpreisindex Dezember 2017	5,00

<sup>1</sup> Veröffentlichung als PDF-Datei kostenfrei erhältlich, bei Bestellung bitte die erste Stelle der Bestellnummer durch eine „6“ ersetzen.

<sup>2</sup> PDF-Datei zum gleichen Preis wie Printausgabe erhältlich, bei Bestellung bitte die erste Stelle der Bestellnummer durch eine „6“ ersetzen.



Bestellnummer: 3E302

