



Handel, Tourismus, Gastgewerbe

Gäste und Übernachtungen
im Reiseverkehr,
Beherbergungskapazität

Januar 2018
Vorläufige Ergebnisse

2018

1
2
3
4
5
6
7
8
9
10
11
12



SACHSEN-ANHALT

Statistisches Landesamt

Statistischer Bericht



Handel, Tourismus, Gastgewerbe

Gäste und Übernachtungen
im Reiseverkehr,
Beherbergungskapazität

Januar 2018
Vorläufige Ergebnisse

Land Sachsen-Anhalt

Inhaltsverzeichnis

	Seite
Vorbemerkungen	4
<u>Graphische Darstellungen:</u>	
Zuordnung der Kreise zu Reisegebieten im Land Sachsen-Anhalt	7
Ankünfte in den Beherbergungsbetrieben (einschließlich Camping) in Sachsen-Anhalt seit Januar 2015	8
Übernachtungen in den Beherbergungsbetrieben (einschließlich Camping) in Sachsen-Anhalt seit Januar 2015	8
Anteile der Betriebsarten an den Übernachtungen in den Beherbergungsbetrieben des Landes Sachsen-Anhalt im Monat Januar 2018	9
Stellplätze und Übernachtungen auf Campingplätzen in Sachsen-Anhalt seit Januar 2015	9
<u>Zeitreihen</u>	
1. Ergebnisse der Beherbergungsstatistik (einschließlich Camping) Sachsen-Anhalts 1993 - 2018	10
2. Ergebnisse der Beherbergungsstatistik (ohne Camping) Sachsen-Anhalts 1993 - 2018	11
<u>Kreise</u>	
3. Beherbergungsbetriebe (einschl. Camping), Schlafgelegenheiten und Auslastung der Kapazitäten nach Kreisen im Monat Januar 2018	12
4. Ankünfte, Übernachtungen und Aufenthaltsdauer der Gäste in Beherbergungsbetrieben (einschl. Camping) nach Kreisen und zusammengefassten Gästegruppen im Monat Januar 2018	13
5. Ankünfte, Übernachtungen und Aufenthaltsdauer der Gäste in Beherbergungsbetrieben der Hotellerie (Hotels, Hotels garnis, Gasthöfe und Pensionen) nach Kreisen und zusammengefassten Gästegruppen im Monat Januar 2018	14
<u>Reisegebiete</u>	
6. Beherbergungsbetriebe (einschl. Camping), Schlafgelegenheiten und Auslastung der Kapazitäten nach Reisegebieten und Betriebsarten im Monat Januar 2018	15
7. Ankünfte, Übernachtungen und Aufenthaltsdauer der Gäste in Beherbergungsbetrieben (einschl. Camping) nach Reisegebieten, Betriebsarten und zusammengefassten Gästegruppen im Monat Januar 2018	18
8. Ankünfte, Übernachtungen und Aufenthaltsdauer der Gäste in Beherbergungsbetrieben (einschl. Camping) nach Reisegebieten und Herkunftsländern im Monat Januar 2018	30

Gemeinden

9. Beherbergungsbetriebe (einschl. Camping), darunter Hotels (ohne Hotels garnis), Schlafgelegenheiten und Auslastung der Kapazitäten für ausgewählte Gemeinden und touristische Zielorte
im Monat Januar 2018 42
10. Ankünfte, Übernachtungen und Aufenthaltsdauer der Gäste in Beherbergungsbetrieben (einschl. Camping), darunter Hotels (ohne Hotels garnis) für ausgewählte Gemeinden und touristische Zielorte
im Monat Januar 2018 45

Gemeindegruppen

11. Beherbergungsbetriebe (einschl. Camping), Schlafgelegenheiten und Auslastung der Kapazitäten nach Gemeindegruppen
im Monat Januar 2018 48
12. Ankünfte, Übernachtungen und Aufenthaltsdauer der Gäste in Beherbergungsbetrieben (einschl. Camping) nach Gemeindegruppen
im Monat Januar 2018 48

Stellplätze Camping

13. Campingplätze mit Urlaubscamping und deren Stellplatzkapazitäten nach Reisegebieten und Kreisen
im Monat Januar 2018 49

Vorbemerkungen

Rechtsgrundlagen

Rechtsgrundlagen für die Durchführung der monatlichen Beherbergungsstatistik sind

- das Beherbergungsstatistikgesetz (Beherb StatG) vom 22. Mai 2002 (BGBl. I S. 1642), zuletzt geändert durch Artikel 11 des Gesetzes vom 28. Juli 2015 (BGBl. I S. 1400) in Verbindung mit
- dem Bundesstatistikgesetz i. d. F. der Bek. vom 20. Oktober 2016 (BGBl. I S. 2394), geändert durch Artikel 10 Abs.5 des Gesetzes vom 30. Oktober 2017 (BGBl. I S. 3618)
- der Verordnung (EU) Nr. 692/2011 des Europäischen Parlaments und des Rates über die europäische Tourismusstatistik und zur Aufhebung der Richtlinie 95/57/EG des Rates (ABl. L 192 vom 22.07.2011, S. 17).

Hiernach sind zu erfassen:

1. Zahl der Ankünfte und Übernachtungen von Gästen im Reiseverkehr; bei Gästen mit Wohnsitz oder gewöhnlichem Aufenthalt außerhalb Deutschlands wird auch das Herkunftsland erfragt.
2. Die Anzahl der im Berichtsmonat angebotenen Gästebetten sowie die Anzahl der Stellplätze auf Campingplätzen für Urlaubscamping.
3. Bei Hotels, Gasthöfen, Pensionen und Hotels garnis zusätzlich die Anzahl der Gästezimmer jeweils zum 31. Juli eines Jahres.
4. Bei Hotels, Gasthöfen, Pensionen und Hotels garnis mit mindestens 25 Zimmern die Anzahl der angebotenen und der belegten Gästezimmer.

Berichtskreis/Auskunftspflicht

Zum Berichtskreis der monatlichen Beherbergungsstatistik gehören Betriebe, die nach Einrichtung und Zweckbestimmung dazu dienen, mindestens zehn Gäste gleichzeitig vorübergehend zu beherbergen. Bei Campingplätzen müssen mindestens zehn Stellplätze vorhanden sein.

Auskunftspflichtig sind die Inhaber/-innen oder die Leiter/-innen des Beherbergungsbetriebes.

Erhebungs- und Darstellungsmerkmale

Beherbergung im Reiseverkehr:

Unterbringung von Personen, die sich nicht länger als ein Jahr ohne Unterbrechung an einem anderen Ort als ihrem gewöhnlichen Wohnsitz aufhalten. Der vorübergehende Ortswechsel kann durch Urlaub und Freizeitaktivitäten aber auch durch die Wahrnehmung privater und geschäftlicher Kontakte, den Besuch von Tagungen und Fortbildungsveranstaltungen, Maßnahmen zur Wiederherstellung der Gesundheit oder sonstige Gründe veranlasst sein.

Ankünfte:

Zahl der Anmeldungen von Gästen in einem Beherbergungsbetrieb innerhalb des Berichtszeitraums, die zum vorübergehenden Aufenthalt eine Schlafgelegenheit belegten.

Übernachtungen:

Zahl der Übernachtungen von Gästen, die im Berichtszeitraum in einem Beherbergungsbetrieb ankamen oder seit dem vorherigen Berichtszeitraum dort noch anwesend waren.

Herkunftsländer:

Für die Zuordnung ist grundsätzlich der ständige Wohnsitz oder gewöhnliche Aufenthalt der Gäste maßgebend, nicht dagegen deren Staatsangehörigkeit bzw. Nationalität.

Schlafgelegenheiten:

Anzahl der Betten, die in einem Betrieb zur Beherbergung von Gästen zur Verfügung stehen. Doppelbetten zählen dabei als zwei Schlafgelegenheiten. Im Campingbereich wird gemäß einer Vorgabe der Europäischen Kommission ein Stellplatz mit vier Schlafgelegenheiten gleichgesetzt.

Gästezimmer:

Als Gästezimmer gilt eine Einheit, die aus einem Raum oder einer Gruppe von Räumen besteht, die eine unteilbare Mieteinheit in einem Beherbergungsbetrieb bilden. Bei den Gästezimmern kann es sich um Einzel-, Doppel- oder Mehrbettzimmer handeln, je nachdem, ob sie zur dauerhaften Beherbergung von einer, zwei oder mehr Personen eingerichtet sind. Die Zahl der Gästezimmer wird einmal im Jahr zum Stichtag 31. Juli erhoben. Gezählt werden die an diesem Stichtag tatsächlich zur Verfügung stehenden Gästezimmer. Zimmer, die von Mitarbeitern des Betriebes genutzt werden, zählen nicht als Gästezimmer. Ein Appartement ist eine spezielle Art von Gästezimmer. Es besteht aus einem oder mehreren Räumen mit Küche, separatem Bad und/oder Toilette.

Durchschnittliche Auslastung:

Rechnerischer Wert, der die Inanspruchnahme der Schlafgelegenheiten in einem Berichtszeitraum ausdrückt. Die prozentuale Angabe wird ermittelt, indem die Zahl der Übernachtungen durch die so genannten „Bettentage“ geteilt wird. Letztere sind das Produkt aus angebotenen Schlafgelegenheiten und der Zahl der Tage, an denen die Betriebe im Berichtszeitraum tatsächlich geöffnet hatten.

Berechnung der durchschnittlichen Auslastung:

$$(\text{Übernachtungen/angebotene Bettentage}) \times 100$$

Durchschnittliche Aufenthaltsdauer:

Verhältnis der Übernachtungen zur Anzahl der Ankünfte. Sie kann zum Beispiel in Orten mit Vorsorge- und Rehabilitations-Kliniken rechnerisch höher sein als die Zahl der Kalendertage des Berichtszeitraums, da sich in solchen Beherbergungsbetrieben manche Gäste und Patienten mehr als einen Kalendermonat aufhalten.

Berechnung der durchschnittl. Aufenthaltsdauer:

$$(\text{Übernachtungen/Ankünfte})$$

Gliederungsmerkmale**Reisegebiete:**

Gliederung nach nichtadministrativen Raumeinheiten, die in Zusammenarbeit mit dem zuständigen Ministerium des Landes erstellt wurde und sich im Wesentlichen an den Zuständigkeitsbereichen der regionalen Tourismusverbände und an naturräumlichen Gegebenheiten orientiert.

Die aktuelle Zuordnung erfolgte im Juni 2009 rückwirkend zum 01.01.2009.

Gemeindegruppen:

Zusammenfassung von Gemeinden oder Gemeindeteilen nach Art der staatlichen Anerkennung (z. B. als Mineral- und Moorbad, Luftkurort, Erholungsort), die aufgrund landesrechtlicher Vorschriften verliehen wurde. Gemeinden ohne Prädikat sind in der Gruppe „Sonstige Gemeinden“ enthalten.

Betriebsarten:

Die fachliche Gliederung der Beherbergungsbetriebe erfolgt auf Grundlage der „Klassifikation der Wirtschaftszweige, Ausgabe 2008“ (WZ 2008). Die Beherbergungsstatistik erstreckt sich auf den Wirtschaftszweig Beherbergung nach Abteilung 55 der WZ 2008, auf Vorsorge- und Rehabilitationskliniken sowie Schulungsheime.

Unterschieden werden

Hotels, Gasthöfe, Pensionen (Hotellerie)

Hotels: Beherbergungsstätten, die allgemein zugänglich sind und in denen ein Restaurant – auch für Passanten – vorhanden ist. Außerdem stehen in der Regel weitere Einrichtungen oder Räume für unterschiedliche Zwecke (Konferenzen, Seminare, Sport, Freizeit, Erholung) zur Verfügung.

Hotels garnis: Beherbergungsstätten, die allgemein zugänglich sind und in denen als Mahlzeit höchstens ein Frühstück angeboten wird.

Gasthöfe: Beherbergungsstätten, die allgemein zugänglich sind und in denen, außer dem auch für Passanten zugänglichen Gastraum, in der Regel keine weiteren Aufenthaltsräume zur Verfügung stehen.

Pensionen: Beherbergungsstätten, die allgemein zugänglich sind und in denen Speisen und Getränke nur an Hausgäste abgegeben werden.

Ferienunterkünfte und ähnliche Beherbergungsstätten

Erholungs- und Ferienheime: Beherbergungsstätten, die nur bestimmten Personengruppen, z. B. Mitgliedern eines Vereins oder einer Organisation, Beschäftigten eines Unternehmens, Kindern, Müttern, Betreuten sozialer Einrichtungen zugänglich sind und in denen Speisen und Getränke nur an Hausgäste abgegeben werden.

Ferienzentren: Beherbergungsstätten, die allgemein zugänglich sind und dazu dienen, wahlweise unterschiedliche Wohn- und Aufenthaltsmöglichkeiten sowie gleichzeitig Freizeiteinrichtungen in Verbindung mit Einkaufsmöglichkeiten und persönlichen Dienstleistungen zum vorübergehenden Aufenthalt anzubieten.

Als Mindestausstattung gilt das Vorhandensein von Hotelunterkunft und anderen Wohngelegenheiten auch mit Kochgelegenheit, einer Gaststätte, von Einkaufsmöglichkeiten zur Deckung des täglichen Bedarfs und des Freizeitbedarfs sowie von Einrichtungen für persönliche Dienstleistungen, z. B. Massageeinrichtungen, Solarium, Sauna, Friseur und zur aktiven Freizeitgestaltung, wie z. B. Schwimmbad, Tennis-, Tischtennis-, Minigolf- oder Trimm-Dich-Anlagen.

Ferienhäuser, -wohnungen: Beherbergungsstätten, die allgemein zugänglich sind und in denen Speisen und Getränke nicht abgegeben werden, aber eine Kochgelegenheit vorhanden ist.

Jugendherbergen und Hütten: Beherbergungsstätten, die in der Regel eine einfache Ausstattung aufweisen und vorzugsweise Jugendlichen oder Angehörigen der sie tragenden Organisation, z. B. ein Wanderverein, zur Verfügung stehen. Speisen und Getränke werden nur an Hausgäste abgegeben.

Campingplätze: Abgegrenzte Gelände, die jedermann zum vorübergehenden Aufstellen von mitgebrachten Wohnwagen, Reise- bzw. Wohnmobilen oder Zelten zugänglich sind. Im Rahmen der Monaterhebung im Tourismus werden nur Campingplätze berücksichtigt, die Urlaubscamping anbieten, nicht aber so genannte Dauercampingplätze. Die Unterscheidung zwischen Urlaubs- und Dauercamping knüpft an die vertraglich vereinbarte Dauer der Campingplatzbenutzung an. Im Urlaubscamping wird der Stellplatz in der Regel für die Dauer von Tagen oder Wochen gemietet, im Dauercamping dagegen zumeist auf Monats- oder Jahresbasis.

Sonstige tourismusrelevante Unterkünfte

Vorsorge- und Rehabilitationskliniken: Beherbergungsbetriebe, die unter ärztlicher Leitung stehen und ausschließlich oder überwiegend Kurgästen zur Verfügung stehen. Als Kurgäste gelten Personen, die sich aufgrund einer ärztlichen Verordnung in der Klinik vorübergehend aufhalten. Das Ziel des Aufenthalts ist die Erhaltung oder Wiederherstellung der Gesundheit oder der Berufs- und Arbeitsfähigkeit sowie die Inanspruchnahme der allgemein angebotenen Kureinrichtungen außerhalb des Beherbergungsbetriebes.

Zu den Vorsorge- und Reha-Kliniken zählen auch Kinderheilstätten, Sanatorien, Kur- oder ähnliche Krankenhäuser (Fachabteilungen anderer Krankenhäuser).

Im Unterschied zur Krankenhausstatistik werden Vorsorge- und Reha-Kliniken in der Beherbergungsstatistik nur dann erfasst, wenn die dort untergebrachten Personen überwiegend in der Lage sind, während des vorübergehenden Aufenthalts die Klinik zu verlassen und die Tourismusangebote der Gemeinde in Anspruch zu nehmen.

Schulungsheime: Beherbergungsstätten mit einem Übernachtungsangebot die dazu dienen, Unterricht außerhalb des regulären Schul- und Hochschulsystems anzubieten und überwiegend der Erwachsenenbildung dienen.

Winterhalbjahr/Sommerhalbjahr:

Das Sommerhalbjahr umfasst in der amtlichen Tourismusstatistik den Zeitraum von Mai bis Oktober. Entsprechend werden die Monate November bis April dem Winterhalbjahr zugeordnet.

Ab 2014 Ausgliederung der Schullandheime und Schulungsheime aus der Betriebsart *Erholungs- und Ferienheime* und Zuordnung zu den Betriebsarten *Jugendherbergen und Hütten* oder *Schulungsheime*.

Aufgrund gesetzlicher Änderungen basieren die Ergebnisse ab 2012 auf Meldungen von Beherbergungsbetrieben mit mindestens zehn Schlafgelegenheiten sowie von Campingplätzen mit mindestens zehn Stellplätzen. Bis 2011 betraf es Betriebe mit mindestens neun Schlafgelegenheiten.

Ab 2011 werden für Camping nur noch Zahlen für den Bereich Urlaubscamping ausgewiesen. Angaben zum Dauercamping entfallen.

Im Juni 2009, rückwirkend zum 01.01.2009, erfolgte eine Neuordnung in der Gliederung der Reisegebiete, den Salzlandkreis betreffend. Neu: Zuordnung des gesamten Salzlandkreises zum Reisegebiet Magdeburg, Elbe-Börde-Heide. Alt: Zuordnung von Teilen des Salzlandkreises in die Reisegebiete Magdeburg, Elbe-Börde-Heide, Harz/Harzvorland und Anhalt-Wittenberg.

Ab Januar 2009 erfolgt die fachliche Gliederung auf Grundlage der Klassifikation der Wirtschaftszweige 2008 (WZ 2008). Diese löst die bis dahin geltende WZ 2003 ab. Die neue WZ 2008 wirkt sich beim Nachweis der Betriebsarten aus. Ab Berichtsmonat Januar 2009 werden sowohl Tabellen zu den Kapazitäten als auch Ankünften und Übernachtungen einschließlich Campingplätzen ausgewiesen.

Bis einschließlich Dezember 2008 war dies nur für Ankünfte und Übernachtungen der Fall.

Allgemeiner Hinweis

Die Ergebnisse des laufenden Berichtsjahres sind vorläufig. Es werden die jeweils aktuellsten Angaben der Berichtseinheiten für den Berichtsmonat als auch für die Vormonate verwendet. Durch Rückkorrekturen kann die Summe der bereits veröffentlichten Monatergebnisse vom aktuellen Ergebnis für den Jahresteil abweichen.

Die Erhebungsbögen zur vorliegenden Statistik sind in der PDF-Ausgabe dieses Berichtes enthalten.

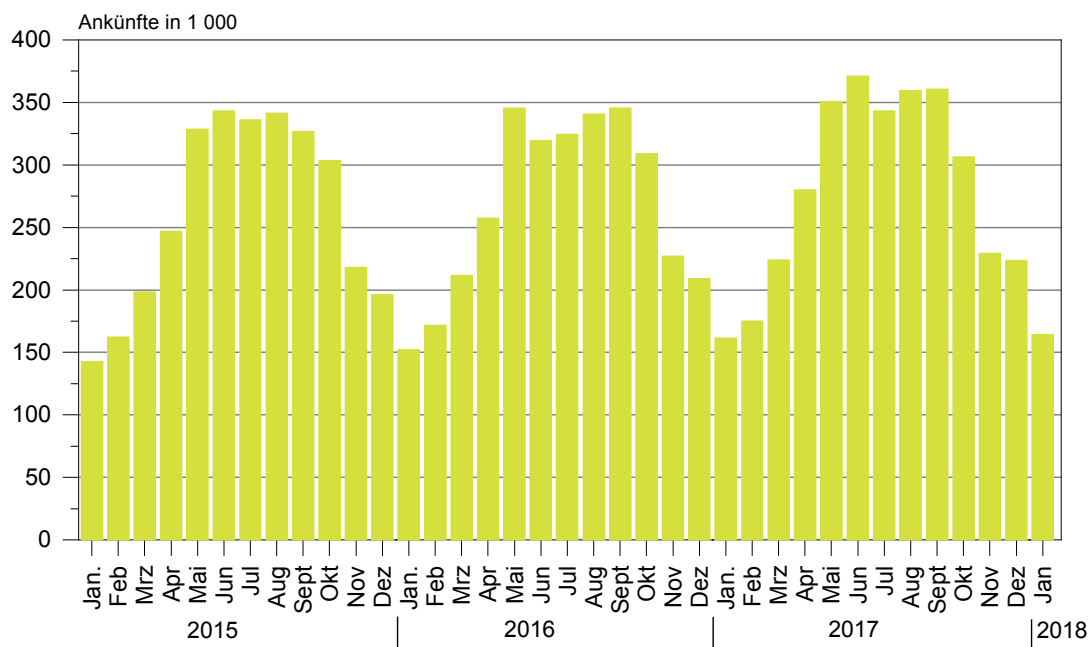
Zeichenerklärung

- = nichts vorhanden
- . = Zahlenwert geheim zu halten
- x = Tabellenfach gesperrt, weil Aussagegewert nicht sinnvoll
(z. B. bei Vorjahresvergleichen ohne Basiswert oder programmtechnisch nicht möglich)
- ... = Angabe fällt später an
- ** = Veränderungsrate ist größer als 999 %

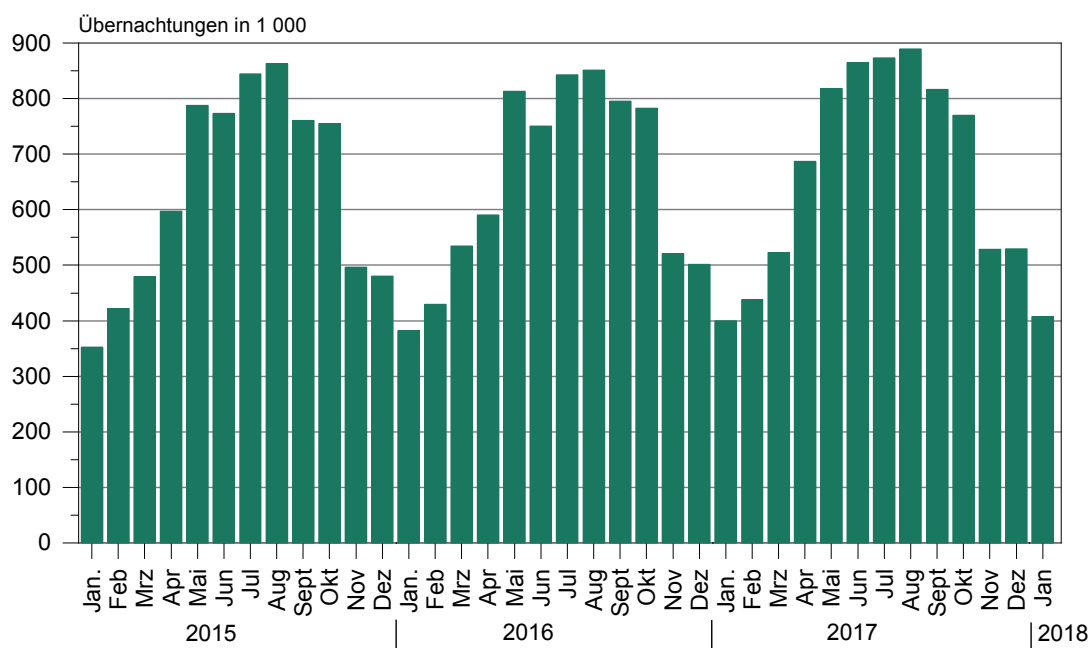
**Zuordnung der kreisfreien Städte und Landkreise
zu Reisegebieten im Land Sachsen-Anhalt**



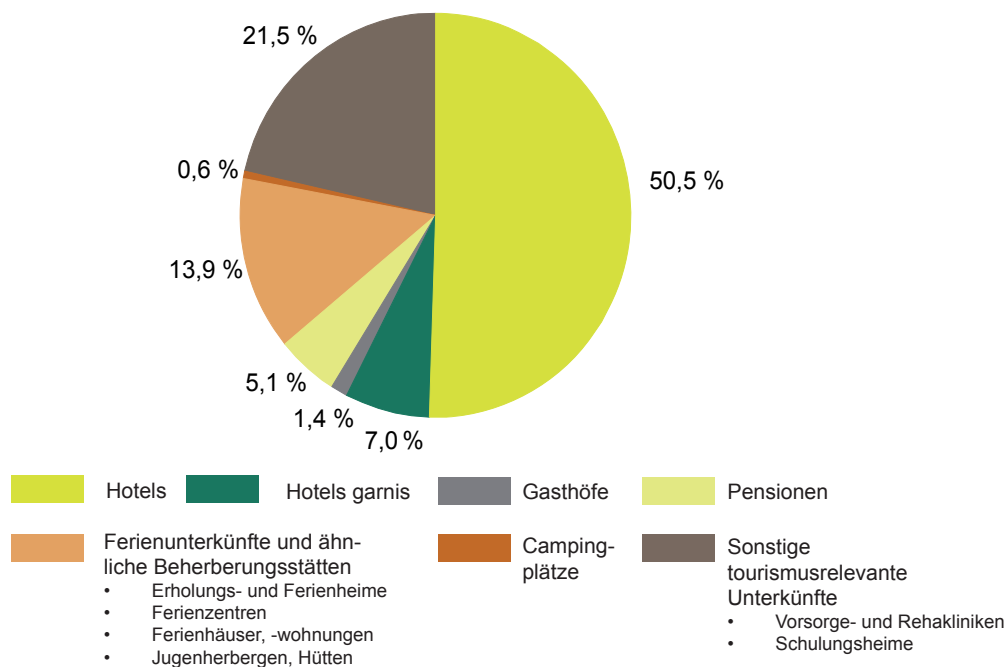
Ankünfte in den Beherbergungsbetrieben einschließlich Camping in Sachsen-Anhalt seit Januar 2015



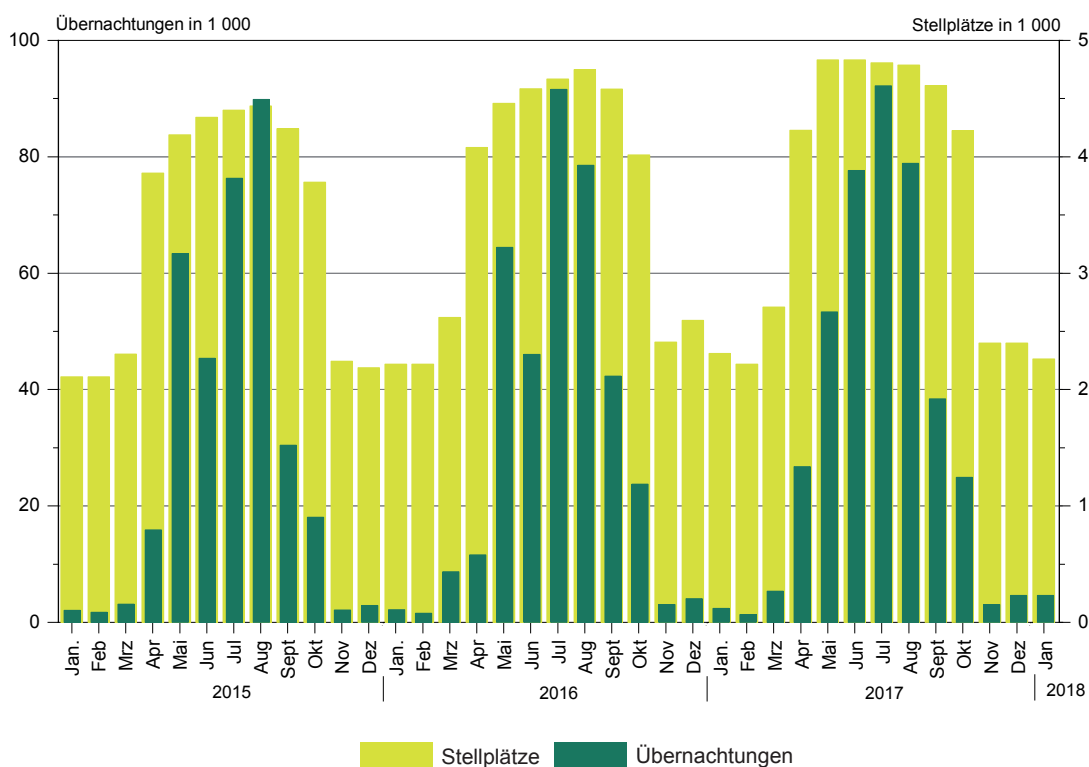
Übernachtungen in den Beherbergungsbetrieben einschließlich Camping in Sachsen-Anhalt seit Januar 2015



**Anteile der Betriebsarten an den Übernachtungen
in Beherbergungsbetrieben des Landes Sachsen-Anhalt
im Monat Januar 2018**



**Stellplätze und Übernachtungen auf Campingplätzen
in Sachsen-Anhalt seit Januar 2015**



1. Ergebnisse der Beherbergungsstatistik (einschließlich Camping) Sachsen-Anhalts 1993 - 2018

Jahr ¹ Monat	Geöffnete Betriebe	Angebotene Schlafgelegen- heiten ³	Durchschnittl. Auslastung der angebotenen Schlafgelegen- heiten	Ankünfte	Über- nachtungen	Durchschnitt- liche Aufenthalts- dauer
	Anzahl		%	Anzahl		Tage
1993	534	32 120	31,0	1 278 448	3 638 874	2,8
1994	776	43 225	29,1	1 661 695	4 586 336	2,8
1995	958	53 332	27,4	1 911 555	5 330 109	2,8
1996	985	55 718	27,4	2 020 138	5 569 740	2,8
1997	1 015	57 253	25,5	2 058 754	5 329 486	2,6
1998	1 025	58 703	25,0	2 139 981	5 366 764	2,5
1999	1 037	60 052	25,9	2 242 429	5 671 655	2,5
2000	1 052	61 016	25,5	2 255 209	5 688 586	2,5
2001	1 074	60 505	26,2	2 302 249	5 789 726	2,5
2002	1 049	58 600	26,1	2 190 160	5 584 831	2,5
2003	1 046	60 220	25,8	2 240 456	5 666 885	2,5
2004	1 040	60 783	25,9	2 348 778	5 874 270	2,5
2005	1 031	60 939	26,5	2 419 692	6 009 339	2,5
2006	1 060	61 913	26,5	2 568 144	6 414 065	2,5
2007	1 070	61 829	26,9	2 584 914	6 562 556	2,5
2008	1 072	62 230	27,0	2 641 801	6 699 594	2,5
2009	1 082	62 433	27,2	2 684 856	6 743 135	2,5
2010	1 068	61 314	27,7	2 777 136	6 857 027	2,5
2011	1 064	61 260	28,7	2 885 685	7 069 738	2,4
2012	1 013	60 562	29,9	2 953 302	7 353 676	2,5
2013	1 007	60 155	29,5	2 885 235	7 130 846	2,5
2014	1 008	60 668	30,8	3 014 492	7 433 263	2,5
2015	1 012	60 169	31,0	3 143 256	7 608 823	2,4
2016	1 031	63 438	31,7	3 212 557	7 791 717	2,4
2017	1 024	63 092	32,4	3 383 962	8 135 118	2,4
Januar	1 006	61 395	21,2	161 486	399 347	2,5
Februar	1 002	61 021	25,7	174 849	437 621	2,5
März	1 016	63 817	27,0	223 769	522 784	2,3
April	1 092	71 696	32,2	279 777	686 922	2,5
Mai	1 117	74 902	35,5	350 764	817 982	2,3
Juni	1 114	74 978	38,4	371 209	864 628	2,3
Juli	1 121	75 253	37,5	343 242	873 274	2,5
August	1 119	75 150	38,2	359 539	888 626	2,5
September	1 114	74 087	36,8	360 407	816 416	2,3
Oktober	1 095	72 115	34,9	306 298	770 004	2,5
November	1 023	63 063	28,3	229 003	528 633	2,3
Dezember	1 024	63 092	27,5	223 619	528 881	2,4
2018 ²						
Januar	996	61 913	21,6	164 166	407 221	2,5
Februar
März
April
Mai
Juni
Juli
August
September
Oktober
November
Dezember

¹ Betriebe und Schlafgelegenheiten jeweils Stand 31.12.² vorläufiges Ergebnis³ Doppelbetten zählen als 2 Schlafgelegenheiten. Für Camping wird 1 Stellplatz in 4 Schlafgelegenheiten umgerechnet.

2. Ergebnisse der Beherbergungsstatistik (ohne Camping) Sachsen-Anhalts 1993 - 2018

Jahr ¹ Monat	Geöffnete Betriebe	Angebote- ne Betten	Durchschnitt- liche Auslastung der angebotenen Betten	Ankünfte	Über- nach- tungen	Durchschnitt- liche Aufenthalts- dauer
	Anzahl		%	Anzahl		Tage
1993	523	26 124	36,8	1 190 601	3 367 559	2,8
1994	761	36 497	34,6	1 566 937	4 277 803	2,7
1995	942	45 128	33,2	1 811 003	5 007 498	2,8
1996	962	46 414	31,3	1 932 154	5 285 103	2,7
1997	992	48 021	28,7	1 975 694	5 063 247	2,6
1998	1 001	49 311	28,3	2 058 299	5 117 997	2,5
1999	1 014	49 668	30,0	2 148 827	5 397 178	2,5
2000	1 029	50 468	29,5	2 172 719	5 440 659	2,5
2001	1 051	50 537	29,9	2 214 457	5 552 933	2,5
2002	1 028	49 376	29,0	2 109 187	5 364 807	2,5
2003	1 023	50 440	29,5	2 142 285	5 407 056	2,5
2004	1 016	50 443	30,2	2 256 199	5 632 471	2,5
2005	1 007	50 599	30,9	2 324 562	5 765 201	2,5
2006	1 036	52 157	32,7	2 473 256	6 175 243	2,5
2007	1 042	51 957	32,8	2 491 592	6 318 556	2,5
2008	1 045	52 698	33,1	2 536 496	6 437 309	2,5
2009	1 054	53 101	32,9	2 563 953	6 444 477	2,5
2010	1 043	52 434	33,6	2 672 362	6 584 600	2,5
2011	1 042	52 784	34,7	2 771 521	6 787 242	2,4
2012	990	52 006	36,2	2 836 567	7 051 100	2,5
2013	985	51 799	35,7	2 779 653	6 858 500	2,5
2014	984	52 272	36,8	2 886 023	7 116 419	2,5
2015	987	51 417	36,8	2 996 924	7 257 677	2,4
2016	1 003	53 058	38,1	3 065 503	7 413 880	2,4
2017	993	53 496	39,0	3 215 807	7 726 130	2,4
Januar	978	52 151	24,8	160 808	396 951	2,5
Februar	975	52 145	30,0	174 361	436 293	2,5
März	983	52 981	31,7	221 317	517 436	2,3
April	1 030	54 780	40,3	269 688	660 168	2,4
Mai	1 042	55 566	44,4	329 097	764 623	2,3
Juni	1 040	55 642	47,2	337 823	786 973	2,3
Juli	1 047	56 017	45,1	306 713	781 105	2,5
August	1 045	55 998	46,7	326 524	809 750	2,5
September	1 044	55 635	46,6	343 605	777 986	2,3
Oktober	1 035	55 215	43,6	296 259	745 061	2,5
November	992	53 467	33,0	227 679	525 548	2,3
Dezember	993	53 496	32,1	221 933	524 236	2,4
2018 ²						
Januar	966	52 617	25,2	163 414	404 958	2,5
Februar
März
April
Mai
Juni
Juli
August
September
Oktober
November
Dezember

¹ Betriebe und Betten jeweils Stand 31.12.² vorläufiges Ergebnis

3. Beherbergungsbetriebe (einschl. Camping), Schlafgelegenheiten und Auslastung
der Kapazitäten nach kreisfreien Städten und Landkreisen

Land Kreisfreie Stadt Landkreis	Januar 2018							Januar bis Jan. 2018
	Betriebe			in den Betrieben angebotene Schlafgelegenheiten ¹				durch- schnitt- liche Aus- lastung
	ins- gesamt	darunter geöffnete		ins- gesamt	Verände- rung ge- genüber dem Vor- jahres- monat	durch- schnitt- liche Aus- lastung	nachrichtlich	
		zu- sammen	Verände- rung ge- genüber dem Vor- jahres- monat				maximales Angebot an Schlafge- legenheiten der letzten 13 Monate	
							Anzahl	
Sachsen-Anhalt insgesamt	1 150	996	- 1,0	61 913	0,8	21,6	77 576	21,6
Dessau-Roßlau, Stadt	24	21	10,5	1 332	7,3	25,9	1 514	25,9
Halle (Saale), Stadt	41	38	0,0	2 667	4,3	27,5	2 985	27,5
Magdeburg, Stadt	51	49	4,3	4 820	5,3	27,3	5 709	27,3
Altmarkkreis Salzwedel	50	41	- 2,4	2 170	- 6,8	25,6	4 029	25,6
Anhalt-Bitterfeld	57	49	- 2,0	2 715	0,1	12,9	3 911	12,9
Börde	56	49	- 5,8	3 804	- 4,5	21,1	5 115	21,1
Burgenlandkreis	122	94	- 2,1	5 491	0,9	20,4	6 717	20,4
Harz	346	319	0,3	20 443	1,8	21,7	21 848	21,7
Jerichower Land	46	36	- 2,7	1 265	1,7	17,5	2 528	17,5
Mansfeld-Südharz	70	64	- 4,5	3 427	- 4,1	14,7	3 855	14,7
Saalekreis	72	65	- 1,5	4 067	0,8	18,5	4 599	18,5
Salzlandkreis	70	63	- 3,1	2 998	- 0,1	27,6	4 111	27,6
Stendal	57	44	2,3	2 005	2,9	17,1	3 457	17,1
Wittenberg	88	64	- 3,0	4 709	0,8	22,6	7 198	22,6

¹ Doppelbetten zählen als 2 Schlafgelegenheiten. Für Camping wird 1 Stellplatz in 4 Schlafgelegenheiten umgerechnet.

4. Ankünfte, Übernachtungen und Aufenthaltsdauer der Gäste in Beherbergungsbetrieben (einschl. Camping)
nach kreisfreien Städten, Landkreisen und zusammengefassten Gästegruppen

Land <u>Kreisfreie Stadt/Landkreis</u> Ständiger Wohnsitz der Gäste Deutschland/Ausland	Januar 2018					Januar bis Januar 2018				
	Ankünfte		Übernachtungen		durch- schn. Aufent- halts- dauer	Ankünfte		Übernachtungen		durch- schn. Aufent- halts- dauer
	insge- samt	Veränd. gegen- über Vorj.- monat	insge- samt	Veränd. gegen- über Vorj.- monat		insge- samt	Veränd. gegen- über Vorj.- zeitr.	insge- samt	Veränd. gegen- über Vorj.- zeitr.	
	Anzahl	%	Anzahl	%	Tage	Anzahl	%	Anzahl	%	Tage
Sachsen-Anhalt insgesamt	164 166	1,7	407 221	2,0	2,5	164 166	1,7	407 221	2,0	2,5
Deutschland	152 228	1,4	382 543	2,0	2,5	152 228	1,4	382 543	2,0	2,5
Ausland	11 938	5,5	24 678	0,9	2,1	11 938	5,5	24 678	0,9	2,1
Dessau-Roßlau, Stadt	6 982	- 0,3	10 639	- 4,4	1,5	6 982	- 0,3	10 639	- 4,4	1,5
Deutschland	5 544	0,4	8 368	- 6,7	1,5	5 544	0,4	8 368	- 6,7	1,5
Ausland	1 438	- 2,6	2 271	5,6	1,6	1 438	- 2,6	2 271	5,6	1,6
Halle (Saale), Stadt	14 391	17,7	22 736	9,5	1,6	14 391	17,7	22 736	9,5	1,6
Deutschland	12 971	17,9	20 377	12,9	1,6	12 971	17,9	20 377	12,9	1,6
Ausland	1 420	16,1	2 359	- 13,0	1,7	1 420	16,1	2 359	- 13,0	1,7
Magdeburg, Stadt	24 154	14,7	40 343	18,2	1,7	24 154	14,7	40 343	18,2	1,7
Deutschland	22 152	15,6	36 208	17,5	1,6	22 152	15,6	36 208	17,5	1,6
Ausland	2 002	5,8	4 135	25,1	2,1	2 002	5,8	4 135	25,1	2,1
Altmarkkreis Salzwedel	4 114	13,9	16 970	21,8	4,1	4 114	13,9	16 970	21,8	4,1
Deutschland	3 779	10,4	15 867	20,5	4,2	3 779	10,4	15 867	20,5	4,2
Ausland	335	77,2	1 103	44,8	3,3	335	77,2	1 103	44,8	3,3
Anhalt-Bitterfeld	5 992	12,7	10 895	4,7	1,8	5 992	12,7	10 895	4,7	1,8
Deutschland	5 367	12,0	9 875	9,1	1,8	5 367	12,0	9 875	9,1	1,8
Ausland	625	19,5	1 020	- 24,9	1,6	625	19,5	1 020	- 24,9	1,6
Börde	8 809	4,1	24 707	6,5	2,8	8 809	4,1	24 707	6,5	2,8
Deutschland	7 619	4,2	22 843	5,5	3,0	7 619	4,2	22 843	5,5	3,0
Ausland	1 190	3,0	1 864	20,5	1,6	1 190	3,0	1 864	20,5	1,6
Burgenlandkreis	9 366	21,1	33 744	26,5	3,6	9 366	21,1	33 744	26,5	3,6
Deutschland	8 896	21,3	32 621	26,1	3,7	8 896	21,3	32 621	26,1	3,7
Ausland	470	18,7	1 123	38,0	2,4	470	18,7	1 123	38,0	2,4
Harz	47 595	- 10,7	133 119	- 7,8	2,8	47 595	- 10,7	133 119	- 7,8	2,8
Deutschland	46 244	- 11,1	129 759	- 8,0	2,8	46 244	- 11,1	129 759	- 8,0	2,8
Ausland	1 351	6,1	3 360	3,9	2,5	1 351	6,1	3 360	3,9	2,5
Jerichower Land	3 509	- 6,7	6 612	- 3,2	1,9	3 509	- 6,7	6 612	- 3,2	1,9
Deutschland	3 214	- 8,8	6 210	- 2,3	1,9	3 214	- 8,8	6 210	- 2,3	1,9
Ausland	295	23,4	402	- 15,4	1,4	295	23,4	402	- 15,4	1,4
Mansfeld-Südharz	6 985	- 9,5	15 590	- 7,8	2,2	6 985	- 9,5	15 590	- 7,8	2,2
Deutschland	6 702	- 9,1	14 946	- 8,0	2,2	6 702	- 9,1	14 946	- 8,0	2,2
Ausland	283	- 18,7	644	- 0,6	2,3	283	- 18,7	644	- 0,6	2,3
Saalekreis	11 609	10,5	23 102	4,8	2,0	11 609	10,5	23 102	4,8	2,0
Deutschland	10 268	11,4	20 104	7,0	2,0	10 268	11,4	20 104	7,0	2,0
Ausland	1 341	4,3	2 998	- 7,7	2,2	1 341	4,3	2 998	- 7,7	2,2
Salzlandkreis	6 557	0,1	25 607	- 1,8	3,9	6 557	0,1	25 607	- 1,8	3,9
Deutschland	6 140	0,8	24 362	0,1	4,0	6 140	0,8	24 362	0,1	4,0
Ausland	417	- 8,8	1 245	- 28,2	3,0	417	- 8,8	1 245	- 28,2	3,0
Stendal	5 808	11,9	10 367	8,9	1,8	5 808	11,9	10 367	8,9	1,8
Deutschland	5 638	13,2	10 054	10,3	1,8	5 638	13,2	10 054	10,3	1,8
Ausland	170	- 20,2	313	- 21,9	1,8	170	- 20,2	313	- 21,9	1,8
Wittenberg	8 295	- 8,3	32 790	- 1,8	4,0	8 295	- 8,3	32 790	- 1,8	4,0
Deutschland	7 694	- 8,4	30 949	- 1,2	4,0	7 694	- 8,4	30 949	- 1,2	4,0
Ausland	601	- 6,8	1 841	- 11,2	3,1	601	- 6,8	1 841	- 11,2	3,1

5. Ankünfte, Übernachtungen und Aufenthaltsdauer der Gäste in Beherbergungsbetrieben der Hotellerie
(Hotels, Hotel garnis, Gasthöfe und Pensionen) nach kreisfreien Städten, Landkreisen und
zusammengefassten Gästegruppen

Land Kreisfreie Stadt/Landkreis Ständiger Wohnsitz der Gäste Deutschland/Ausland	Januar 2018					Januar bis Januar 2018				
	Ankünfte		Übernachtungen		durch- schn. Aufent- halts- dauer	Ankünfte		Übernachtungen		durch- schn. Aufent- halts- dauer
	insge- samt	Veränd. gegen- über Vorj.- monat	insge- samt	Veränd. gegen- über Vorj.- monat		insge- samt	Veränd. gegen- über Vorj.- zeitr.	insge- samt	Veränd. gegen- über Vorj.- zeitr.	
	Anzahl	%	Anzahl	%	Tage	Anzahl	%	Anzahl	%	Tage
Sachsen-Anhalt insgesamt	137 300	2,7	260 830	1,9	1,9	137 300	2,7	260 830	1,9	1,9
Deutschland	125 973	2,5	239 350	1,7	1,9	125 973	2,5	239 350	1,7	1,9
Ausland	11 327	6,0	21 480	4,4	1,9	11 327	6,0	21 480	4,4	1,9
Dessau-Roßlau, Stadt	6 488	2,1	9 452	- 5,3	1,5	6 488	2,1	9 452	- 5,3	1,5
Deutschland	5 068	3,9	7 411	- 5,4	1,5	5 068	3,9	7 411	- 5,4	1,5
Ausland	1 420	- 3,9	2 041	- 5,1	1,4	1 420	- 3,9	2 041	- 5,1	1,4
Halle (Saale), Stadt	13 405	18,8	19 819	13,8	1,5	13 405	18,8	19 819	13,8	1,5
Deutschland	12 076	18,5	17 893	14,1	1,5	12 076	18,5	17 893	14,1	1,5
Ausland	1 329	21,5	1 926	11,3	1,4	1 329	21,5	1 926	11,3	1,4
Magdeburg, Stadt	23 281	16,6	38 526	21,1	1,7	23 281	16,6	38 526	21,1	1,7
Deutschland	21 321	17,4	34 635	20,7	1,6	21 321	17,4	34 635	20,7	1,6
Ausland	1 960	8,5	3 891	24,2	2,0	1 960	8,5	3 891	24,2	2,0
Altmarkkreis Salzwedel	3 159	14,0	5 529	13,9	1,8	3 159	14,0	5 529	13,9	1,8
Deutschland	2 940	12,8	4 856	8,6	1,7	2 940	12,8	4 856	8,6	1,7
Ausland	219	32,7	673	76,2	3,1	219	32,7	673	76,2	3,1
Anhalt-Bitterfeld	5 817	14,4	10 640	7,1	1,8	5 817	14,4	10 640	7,1	1,8
Deutschland	5 194	13,8	9 622	12,2	1,9	5 194	13,8	9 622	12,2	1,9
Ausland	623	19,1	1 018	- 25,0	1,6	623	19,1	1 018	- 25,0	1,6
Börde	8 217	4,8	13 545	8,6	1,6	8 217	4,8	13 545	8,6	1,6
Deutschland	7 040	5,3	11 721	7,3	1,7	7 040	5,3	11 721	7,3	1,7
Ausland	1 177	1,9	1 824	17,9	1,5	1 177	1,9	1 824	17,9	1,5
Burgenlandkreis	6 854	24,3	12 533	29,7	1,8	6 854	24,3	12 533	29,7	1,8
Deutschland	6 400	24,9	11 459	29,5	1,8	6 400	24,9	11 459	29,5	1,8
Ausland	454	16,1	1 074	32,8	2,4	454	16,1	1 074	32,8	2,4
Harz	34 114	- 11,5	80 112	- 9,7	2,3	34 114	- 11,5	80 112	- 9,7	2,3
Deutschland	32 921	- 12,0	77 579	- 9,9	2,4	32 921	- 12,0	77 579	- 9,9	2,4
Ausland	1 193	8,0	2 533	- 2,7	2,1	1 193	8,0	2 533	- 2,7	2,1
Jerichower Land	3 019	- 11,2	5 372	- 9,7	1,8	3 019	- 11,2	5 372	- 9,7	1,8
Deutschland	2 732	- 13,8	4 999	- 9,0	1,8	2 732	- 13,8	4 999	- 9,0	1,8
Ausland	287	23,7	373	- 18,2	1,3	287	23,7	373	- 18,2	1,3
Mansfeld-Südharz	5 076	- 13,2	11 434	- 8,6	2,3	5 076	- 13,2	11 434	- 8,6	2,3
Deutschland	4 839	- 12,5	10 913	- 8,4	2,3	4 839	- 12,5	10 913	- 8,4	2,3
Ausland	237	- 25,5	521	- 12,6	2,2	237	- 25,5	521	- 12,6	2,2
Saalekreis	11 488	10,2	22 833	4,5	2,0	11 488	10,2	22 833	4,5	2,0
Deutschland	10 159	11,1	19 859	6,5	2,0	10 159	11,1	19 859	6,5	2,0
Ausland	1 329	4,4	2 974	- 7,3	2,2	1 329	4,4	2 974	- 7,3	2,2
Salzlandkreis	5 383	- 2,1	10 834	6,0	2,0	5 383	- 2,1	10 834	6,0	2,0
Deutschland	5 012	- 1,5	9 859	5,9	2,0	5 012	- 1,5	9 859	5,9	2,0
Ausland	371	- 10,0	975	8,0	2,6	371	- 10,0	975	8,0	2,6
Stendal	4 703	13,5	8 121	12,3	1,7	4 703	13,5	8 121	12,3	1,7
Deutschland	4 533	15,3	7 808	14,3	1,7	4 533	15,3	7 808	14,3	1,7
Ausland	170	- 20,2	313	- 21,9	1,8	170	- 20,2	313	- 21,9	1,8
Wittenberg	6 296	- 9,7	12 080	- 9,3	1,9	6 296	- 9,7	12 080	- 9,3	1,9
Deutschland	5 738	- 11,0	10 736	- 10,8	1,9	5 738	- 11,0	10 736	- 10,8	1,9
Ausland	558	6,5	1 344	4,3	2,4	558	6,5	1 344	4,3	2,4

6. Beherbergungsbetriebe (einschl. Camping), Schlafgelegenheiten und Auslastung der Kapazitäten nach Reisegebieten und Betriebsarten

Land <u>Reisegebiet</u> Betriebsart	Januar 2018							Januar bis Jan. 2018
	Betriebe			in den Betrieben angebotene Schlafgelegenheiten ¹				durchschnittliche Auslastung
	insgesamt	darunter geöffnete		insgesamt	Veränderung gegenüber dem Vorjahresmonat	durchschnittliche Auslastung	nachrichtlich	
		zusammen	Veränderung gegenüber dem Vorjahresmonat				maximales Angebot an Schlafgelegenheiten der letzten 13 Monate	
							Anzahl	
Sachsen-Anhalt								
Betriebe insgesamt	1 150	996	- 1,0	61 913	0,8	21,6	77 576	21,6
<u>Hotels, Gasthöfe, Pensionen</u>	812	743	- 2,1	36 997	1,2	23,1	39 648	23,1
Hotels (ohne Hotels garnis)	415	380	- 1,6	27 123	1,4	24,8	28 894	24,8
Hotels garnis	90	88	1,1	4 158	4,9	22,1	4 241	22,1
Gasthöfe	85	78	- 4,9	1 588	- 1,5	12,7	1 769	12,7
Pensionen	222	197	- 3,4	4 128	- 2,7	16,6	4 744	16,6
<u>Ferienunterkünfte und ähnliche Beherbergungsstätten</u>	232	195	2,1	11 600	0,3	15,9	14 270	15,9
Erholungs- und Ferienheime	20	18	0,0	1 788	2,6	17,9	1 969	17,9
Ferienzentren	18	13	0,0	2 166	1,1	22,4	3 008	22,4
Ferienhäuser und Ferienwohnungen	122	106	6,0	3 377	5,3	15,3	4 045	15,3
Jugendherbergen und Hütten	72	58	- 3,3	4 269	- 4,5	12,2	5 248	12,2
<u>Campingplätze</u>	76	30	7,1	9 296	0,6	0,8	19 556	0,8
<u>Sonstige tourismusrelevante Unterkünfte</u>	30	28	0,0	4 020	0,0	70,3	4 102	70,3
Vorsorge- und Reha-Kliniken	14	14	0,0	3 359	0,0	80,8	3 359	80,8
Schulungsheime	16	14	0,0	661	- 0,3	17,2	743	17,2
Harz und Harzvorland								
Betriebe insgesamt	416	383	- 0,5	23 870	0,9	20,6	25 703	20,6
<u>Hotels, Gasthöfe, Pensionen</u>	271	251	- 2,0	12 290	1,3	24,5	12 966	24,5
Hotels (ohne Hotels garnis)	149	138	0,0	9 270	2,6	28,1	9 715	28,1
Hotels garnis	27	26	8,3	1 182	4,1	13,5	1 215	13,5
Gasthöfe	25	23	- 4,2	444	- 0,2	7,7	488	7,7
Pensionen	70	64	- 8,6	1 394	- 8,5	14,4	1 548	14,4
<u>Ferienunterkünfte und ähnliche Beherbergungsstätten</u>	125	115	2,7	6 514	0,5	20,3	7 330	20,3
Erholungs- und Ferienheime	12	11	0,0	1 133	0,4	18,3	1 289	18,3
Ferienzentren	10	8	0,0	1 280	0,0	33,4	1 546	33,4
Ferienhäuser und Ferienwohnungen	77	74	5,7	2 414	5,8	16,4	2 536	16,4
Jugendherbergen und Hütten	26	22	- 4,3	1 687	- 5,9	17,9	1 959	17,9
<u>Campingplätze</u>	12	10	0,0	4 184	0,7	1,2	4 464	1,2
<u>Sonstige tourismusrelevante Unterkünfte</u>	8	7	0,0	882	- 0,1	55,9	943	55,9
Vorsorge- und Reha-Kliniken	2	2	0,0
Schulungsheime	6	5	0,0

¹ Doppelbetten zählen als 2 Schlafgelegenheiten. Für Camping wird 1 Stellplatz in 4 Schlafgelegenheiten umgerechnet.

Noch 6. Beherbergungsbetriebe (einschl. Camping), Schlafgelegenheiten und Auslastung der
Kapazitäten nach Reisegebieten und Betriebsarten

Land <u>Reisegebiet</u> Betriebsart	Januar 2018							Januar bis Jan. 2018
	Betriebe			in den Betrieben angebotene Schlafgelegenheiten ¹				durch- schnitt- liche Aus- lastung
	ins- gesamt	darunter geöffnete		ins- gesamt	Verände- rung ge- genüber dem Vor- jahres- monat	durch- schnitt- liche Aus- lastung	nachrichtlich	
		zu- sammen	Verände- rung ge- genüber dem Vor- jahres- monat				maximales	
							Angebot an Schlafge- legenheiten der letzten 13 Monate	
Anzahl		%	Anzahl	%		Anzahl	%	
Halle, Saale, Unstrut								
Betriebe insgesamt	235	197	- 1,5	12 225	1,6	21,3	14 301	21,3
<u>Hotels, Gasthöfe, Pensionen</u>	185	162	- 3,6	8 344	1,3	21,8	9 060	21,8
Hotels (ohne Hotels garnis)	89	80	- 3,6	6 035	- 0,6	22,4	6 529	22,4
Hotels garnis	25	24	0,0	1 193	13,8	24,7	1 227	24,7
Gasthöfe	21	16	- 15,8	344	- 7,3	13,6	414	13,6
Pensionen	50	42	0,0	772	3,6	16,3	890	16,3
<u>Ferienunterkünfte und ähnliche</u>								
<u>Beherbergungsstätten</u>	28	21	10,5
Erholungs- und Ferienheime	2	1	0,0
Ferienzentren	1	1	0,0
Ferienhäuser und Ferien- wohnungen	8	5	25,0
Jugendherbergen und Hütten	17	14	7,7	1 172	- 0,2	8,7	1 428	8,7
<u>Campingplätze</u>	15	7	16,7
<u>Sonstige tourismusrelevante</u>								
<u>Unterkünfte</u>	7	7	0,0
Vorsorge- und Reha-Kliniken	4	4	0,0	722	0,0	77,8	722	77,8
Schulungsheime	3	3	0,0
Anhalt-Wittenberg								
Betriebe insgesamt	169	134	- 0,7	8 756	1,5	20,1	12 623	20,1
<u>Hotels, Gasthöfe, Pensionen</u>	120	104	- 1,0	5 027	0,4	20,8	5 786	20,8
Hotels (ohne Hotels garnis)	60	48	- 4,0	3 624	- 0,2	23,0	4 188	23,0
Hotels garnis	11	11	0,0	435	1,4	18,7	437	18,7
Gasthöfe	13	13	0,0	241	- 1,2	9,9	306	9,9
Pensionen	36	32	3,2	727	3,1	14,9	855	14,9
<u>Ferienunterkünfte und ähnliche</u>								
<u>Beherbergungsstätten</u>	32	21	- 4,5	1 192	1,4	9,0	1 871	9,0
Erholungs- und Ferienheime	1	1	0,0
Ferienzentren	1	1	0,0
Ferienhäuser und Ferien- wohnungen	18	11	0,0
Jugendherbergen und Hütten	12	8	- 11,1	584	- 7,9	11,2	889	11,2
<u>Campingplätze</u>	14	6	20,0	1 732	5,9	0,3	4 160	0,3
<u>Sonstige tourismusrelevante</u>								
<u>Unterkünfte</u>	3	3	0,0	805	- 0,1	74,9	806	74,9
Vorsorge- und Reha-Kliniken	2	2	0,0
Schulungsheime	1	1	0,0

¹ Doppelbetten zählen als 2 Schlafgelegenheiten. Für Camping wird 1 Stellplatz in 4 Schlafgelegenheiten umgerechnet.

Noch 6. Beherbergungsbetriebe (einschl. Camping), Schlafgelegenheiten und Auslastung der
Kapazitäten nach Reisegebieten und Betriebsarten

Land <u>Reisegebiet</u> Betriebsart	Januar 2018							Januar bis Jan. 2018
	Betriebe			in den Betrieben angebotene Schlafgelegenheiten ¹				durch- schnitt- liche Aus- lastung
	ins- gesamt	darunter geöffnete		ins- gesamt	Verände- rung ge- genüber dem Vor- jahres- monat	durch- schnitt- liche Aus- lastung	nachrichtlich	
		zu- sammen	Verände- rung ge- genüber dem Vor- jahres- monat				maximales Angebot an Schlafge- legenheiten der letzten 13 Monate	
							Anzahl	
Magdeburg, Elbe-Börde-Heide								
Betriebe insgesamt	223	197	- 2,0	12 887	0,6	24,6	17 463	24,6
<u>Hotels, Gasthöfe, Pensionen</u>	162	158	- 2,5	8 679	1,4	25,6	8 982	25,6
Hotels (ohne Hotels garnis)	77	76	- 1,3	6 397	2,6	25,5	6 593	25,5
Hotels garnis	23	23	- 4,2	1 167	- 0,8	31,2	1 171	31,2
Gasthöfe	17	17	0,0	347	0,0	16,8	349	16,8
Pensionen	45	42	- 4,5	768	- 4,6	21,8	869	21,8
<u>Ferienunterkünfte und ähnliche</u>								
<u>Beherbergungsstätten</u>	30	24	- 4,0	1 143	- 3,1	8,7	1 636	8,7
Erholungs- und Ferienheime	4	4	0,0
Ferienzentren	3	1	0,0
Ferienhäuser und Ferien- wohnungen	11	10	0,0	260	- 13,3	10,1	331	10,1
Jugendherbergen und Hütten	12	9	- 10,0	521	- 6,6	9,3	661	9,3
<u>Campingplätze</u>	21	6	20,0	1 920	0,0	0,8	5 680	0,8
<u>Sonstige tourismusrelevante</u>								
<u>Unterkünfte</u>	10	9	0,0	1 145	0,0	71,7	1 165	71,7
Vorsorge- und Reha-Kliniken	4	4	0,0	860	0,0	90,6	860	90,6
Schulungsheime	6	5	0,0	285	0,0	15,0	305	15,0
Altmark								
Betriebe insgesamt	107	85	0,0	4 175	- 2,4	21,6	7 486	21,6
<u>Hotels, Gasthöfe, Pensionen</u>	74	68	0,0	2 657	1,3	17,0	2 854	17,0
Hotels (ohne Hotels garnis)	40	38	0,0	1 797	1,0	17,4	1 869	17,4
Hotels garnis	4	4	0,0	181	4,6	10,4	191	10,4
Gasthöfe	9	9	0,0	212	2,9	17,9	212	17,9
Pensionen	21	17	0,0	467	0,4	17,4	582	17,4
<u>Ferienunterkünfte und ähnliche</u>								
<u>Beherbergungsstätten</u>	17	14	7,7
Erholungs- und Ferienheime	1	1	0,0
Ferienzentren	3	2	0,0
Ferienhäuser und Ferien- wohnungen	8	6	20,0	163	16,4	14,1	205	14,1
Jugendherbergen und Hütten	5	5	0,0	305	- 1,9	0,8	311	0,8
<u>Campingplätze</u>	14	1	- 50,0
<u>Sonstige tourismusrelevante</u>								
<u>Unterkünfte</u>	2	2	0,0
Vorsorge- und Reha-Kliniken	2	2	0,0
Schulungsheime	-	-	-	-	-	-	-	-

¹ Doppelbetten zählen als 2 Schlafgelegenheiten. Für Camping wird 1 Stellplatz in 4 Schlafgelegenheiten umgerechnet.

7. Ankünfte, Übernachtungen und Aufenthaltsdauer der Gäste in Beherbergungsbetrieben (einschl. Camping)
nach Reisegebieten, Betriebsarten und zusammengefassten Gästegruppen

Land, Reisegebiet Betriebsart Ständiger Wohnsitz der Gäste Deutschland/Ausland	Januar 2018					Januar bis Januar 2018				
	Ankünfte		Übernachtungen		durch- schn. Aufent- halts- dauer	Ankünfte		Übernachtungen		durch- schn. Aufent- halts- dauer
	insge- samt	Veränd. gegen- über Vorj.- monat	insge- samt	Veränd. gegen- über Vorj.- monat		insge- samt	Veränd. gegen- über Vorj.- zeitr.	insge- samt	Veränd. gegen- über Vorj.- zeitr.	
	Anzahl	%	Anzahl	%	Tage	Anzahl	%	Anzahl	%	Tage
Sachsen-Anhalt										
<u>Betriebe insgesamt</u>										
zusammen	164 166	1,7	407 221	2,0	2,5	164 166	1,7	407 221	2,0	2,5
Deutschland	152 228	1,4	382 543	2,0	2,5	152 228	1,4	382 543	2,0	2,5
Ausland	11 938	5,5	24 678	0,9	2,1	11 938	5,5	24 678	0,9	2,1
<u>Hotels, Gasthöfe, Pensionen</u>										
zusammen	137 300	2,7	260 830	1,9	1,9	137 300	2,7	260 830	1,9	1,9
Deutschland	125 973	2,5	239 350	1,7	1,9	125 973	2,5	239 350	1,7	1,9
Ausland	11 327	6,0	21 480	4,4	1,9	11 327	6,0	21 480	4,4	1,9
Hotels (ohne Hotels garnis)										
zusammen	109 924	3,6	205 738	2,6	1,9	109 924	3,6	205 738	2,6	1,9
Deutschland	100 357	3,4	188 499	2,1	1,9	100 357	3,4	188 499	2,1	1,9
Ausland	9 567	6,3	17 239	8,5	1,8	9 567	6,3	17 239	8,5	1,8
Hotels garnis										
zusammen	15 940	5,6	28 396	4,1	1,8	15 940	5,6	28 396	4,1	1,8
Deutschland	14 633	5,5	25 897	3,8	1,8	14 633	5,5	25 897	3,8	1,8
Ausland	1 307	6,2	2 499	7,6	1,9	1 307	6,2	2 499	7,6	1,9
Gasthöfe										
zusammen	3 135	- 7,8	5 859	- 6,0	1,9	3 135	- 7,8	5 859	- 6,0	1,9
Deutschland	3 027	- 6,8	5 637	- 2,7	1,9	3 027	- 6,8	5 637	- 2,7	1,9
Ausland	108	- 28,0	222	- 49,2	2,1	108	- 28,0	222	- 49,2	2,1
Pensionen										
zusammen	8 301	- 8,3	20 837	- 5,2	2,5	8 301	- 8,3	20 837	- 5,2	2,5
Deutschland	7 956	- 9,0	19 317	- 3,7	2,4	7 956	- 9,0	19 317	- 3,7	2,4
Ausland	345	11,3	1 520	- 20,5	4,4	345	11,3	1 520	- 20,5	4,4

Noch 7. Ankünfte, Übernachtungen und Aufenthaltsdauer der Gäste in Beherbergungsbetrieben (einschl. Camping)
nach Reisegebieten, Betriebsarten und zusammengefassten Gästegruppen

Land, Reisegebiet Betriebsart Ständiger Wohnsitz der Gäste Deutschland/Ausland	Januar 2018					Januar bis Januar 2018				
	Ankünfte		Übernachtungen		durch- schn. Aufent- halts- dauer	Ankünfte		Übernachtungen		durch- schn. Aufent- halts- dauer
	insge- samt	Veränd. gegen- über Vorj.- monat	insge- samt	Veränd. gegen- über Vorj.- monat		insge- samt	Veränd. gegen- über Vorj.- zeitr.	insge- samt	Veränd. gegen- über Vorj.- zeitr.	
	Anzahl	%	Anzahl	%	Tage	Anzahl	%	Anzahl	%	Tage
Sachsen-Anhalt										
<u>Ferienunterkünfte u. ähnliche Beherbergungsstätten</u>										
zusammen	19 958	- 8,3	56 471	- 8,7	2,8	19 958	- 8,3	56 471	- 8,7	2,8
Deutschland	19 383	- 8,4	53 378	- 8,0	2,8	19 383	- 8,4	53 378	- 8,0	2,8
Ausland	575	- 4,8	3 093	- 18,9	5,4	575	- 4,8	3 093	- 18,9	5,4
Erholungs- und Ferienheime										
zusammen	4 767	21,6	9 921	6,5	2,1	4 767	21,6	9 921	6,5	2,1
Deutschland	4 719	21,4	9 795	5,8	2,1	4 719	21,4	9 795	5,8	2,1
Ausland	48	50,0	126	113,6	2,6	48	50,0	126	113,6	2,6
Ferienzentren										
zusammen	4 562	- 4,6	14 418	- 4,6	3,2	4 562	- 4,6	14 418	- 4,6	3,2
Deutschland	4 508	- 5,1	14 248	- 5,1	3,2	4 508	- 5,1	14 248	- 5,1	3,2
Ausland	54	74,2	170	73,5	3,1	54	74,2	170	73,5	3,1
Ferienhäuser, -wohnungen										
zusammen	3 969	- 20,8	16 035	- 11,0	4,0	3 969	- 20,8	16 035	- 11,0	4,0
Deutschland	3 635	- 24,2	14 038	- 13,2	3,9	3 635	- 24,2	14 038	- 13,2	3,9
Ausland	334	55,3	1 997	7,5	6,0	334	55,3	1 997	7,5	6,0
Jugendherbergen, Hütten										
zusammen	6 660	- 17,3	16 097	- 16,9	2,4	6 660	- 17,3	16 097	- 16,9	2,4
Deutschland	6 521	- 15,6	15 297	- 13,0	2,3	6 521	- 15,6	15 297	- 13,0	2,3
Ausland	139	- 57,4	800	- 55,6	5,8	139	- 57,4	800	- 55,6	5,8
<u>Campingplätze</u>										
zusammen	752	10,9	2 263	- 5,6	3,0	752	10,9	2 263	- 5,6	3,0
Deutschland	737	12,0	2 189	- 5,7	3,0	737	12,0	2 189	- 5,7	3,0
Ausland	15	- 25,0	74	- 1,3	4,9	15	- 25,0	74	- 1,3	4,9
<u>Sonstige tourismusrelevante Unterkünfte</u>										
zusammen	6 156	14,0	87 657	10,7	14,2	6 156	14,0	87 657	10,7	14,2
Deutschland	6 135	13,7	87 626	10,6	14,3	6 135	13,7	87 626	10,6	14,3
Ausland	21	425,0	31	210,0	1,5	21	425,0	31	210,0	1,5
Vorsorge- u. Reha-Kliniken										
zusammen	4 407	8,6	84 142	9,7	19,1	4 407	8,6	84 142	9,7	19,1
Deutschland	4 407	8,6	84 142	9,7	19,1	4 407	8,6	84 142	9,7	19,1
Ausland	-	-	-	-	-	-	-	-	-	-
Schulungsheime										
zusammen	1 749	30,3	3 515	42,3	2,0	1 749	30,3	3 515	42,3	2,0
Deutschland	1 728	29,1	3 484	41,6	2,0	1 728	29,1	3 484	41,6	2,0
Ausland	21	425,0	31	210,0	1,5	21	425,0	31	210,0	1,5

Noch 7. Ankünfte, Übernachtungen und Aufenthaltsdauer der Gäste in Beherbergungsbetrieben (einschl. Camping)
nach Reisegebieten, Betriebsarten und zusammengefassten Gästegruppen

Land, Reisegebiet Betriebsart Ständiger Wohnsitz der Gäste Deutschland/Ausland	Januar 2018					Januar bis Januar 2018				
	Ankünfte		Übernachtungen		durch- schn. Aufent- halts- dauer	Ankünfte		Übernachtungen		durch- schn. Aufent- halts- dauer
	insge- samt	Veränd. gegen- über Vorj.- monat	insge- samt	Veränd. gegen- über Vorj.- monat		insge- samt	Veränd. gegen- über Vorj.- zeitr.	insge- samt	Veränd. gegen- über Vorj.- zeitr.	
	Anzahl	%	Anzahl	%	Tage	Anzahl	%	Anzahl	%	Tage
Harz und Harzvorland										
<u>Betriebe insgesamt</u>										
zusammen	54 580	- 10,6	148 709	- 7,8	2,7	54 580	- 10,6	148 709	- 7,8	2,7
Deutschland	52 946	- 10,9	144 705	- 8,0	2,7	52 946	- 10,9	144 705	- 8,0	2,7
Ausland	1 634	0,8	4 004	3,1	2,5	1 634	0,8	4 004	3,1	2,5
<u>Hotels, Gasthöfe, Pensionen</u>										
zusammen	39 190	- 11,7	91 546	- 9,5	2,3	39 190	- 11,7	91 546	- 9,5	2,3
Deutschland	37 760	- 12,1	88 492	- 9,7	2,3	37 760	- 12,1	88 492	- 9,7	2,3
Ausland	1 430	0,5	3 054	- 4,5	2,1	1 430	0,5	3 054	- 4,5	2,1
Hotels (ohne Hotels garnis)										
zusammen	33 923	- 9,6	79 758	- 7,8	2,4	33 923	- 9,6	79 758	- 7,8	2,4
Deutschland	32 683	- 10,0	77 118	- 8,2	2,4	32 683	- 10,0	77 118	- 8,2	2,4
Ausland	1 240	4,7	2 640	5,0	2,1	1 240	4,7	2 640	5,0	2,1
Hotels garnis										
zusammen	2 496	- 20,4	4 869	- 22,6	2,0	2 496	- 20,4	4 869	- 22,6	2,0
Deutschland	2 389	- 20,5	4 683	- 21,8	2,0	2 389	- 20,5	4 683	- 21,8	2,0
Ausland	107	- 19,5	186	- 37,4	1,7	107	- 19,5	186	- 37,4	1,7
Gasthöfe										
zusammen	423	- 35,2	906	- 35,3	2,1	423	- 35,2	906	- 35,3	2,1
Deutschland	410	- 35,5	888	- 34,5	2,2	410	- 35,5	888	- 34,5	2,2
Ausland	13	- 23,5	18	- 60,0	1,4	13	- 23,5	18	- 60,0	1,4
Pensionen										
zusammen	2 348	- 24,0	6 013	- 14,4	2,6	2 348	- 24,0	6 013	- 14,4	2,6
Deutschland	2 278	- 24,0	5 803	- 13,1	2,5	2 278	- 24,0	5 803	- 13,1	2,5
Ausland	70	- 21,3	210	- 38,6	3,0	70	- 21,3	210	- 38,6	3,0

[illegible]

Noch 7. Ankünfte, Übernachtungen und Aufenthaltsdauer der Gäste in Beherbergungsbetrieben (einschl. Camping)
nach Reisegebieten, Betriebsarten und zusammengefassten Gästegruppen

Land, Reisegebiet Betriebsart Ständiger Wohnsitz der Gäste Deutschland/Ausland	Januar 2018					Januar bis Januar 2018				
	Ankünfte		Übernachtungen		durch- schn. Aufent- halts- dauer	Ankünfte		Übernachtungen		durch- schn. Aufent- halts- dauer
	insge- samt	Veränd. gegen- über Vorj.- monat	insge- samt	Veränd. gegen- über Vorj.- monat		insge- samt	Veränd. gegen- über Vorj.- zeitr.	insge- samt	Veränd. gegen- über Vorj.- zeitr.	
	Anzahl	%	Anzahl	%	Tage	Anzahl	%	Anzahl	%	Tage
Halle, Saale, Unstrut										
<u>Betriebe insgesamt</u>										
zusammen	35 366	16,1	79 582	14,5	2,3	35 366	16,1	79 582	14,5	2,3
Deutschland	32 135	16,6	73 102	16,6	2,3	32 135	16,6	73 102	16,6	2,3
Ausland	3 231	11,2	6 480	- 4,4	2,0	3 231	11,2	6 480	- 4,4	2,0
<u>Hotels, Gasthöfe, Pensionen</u>										
zusammen	31 747	16,6	55 185	12,8	1,7	31 747	16,6	55 185	12,8	1,7
Deutschland	28 635	17,1	49 211	14,0	1,7	28 635	17,1	49 211	14,0	1,7
Ausland	3 112	12,8	5 974	4,0	1,9	3 112	12,8	5 974	4,0	1,9
Hotels (ohne Hotels garnis)										
zusammen	24 549	15,1	40 849	12,0	1,7	24 549	15,1	40 849	12,0	1,7
Deutschland	21 961	16,2	36 433	13,5	1,7	21 961	16,2	36 433	13,5	1,7
Ausland	2 588	7,1	4 416	1,2	1,7	2 588	7,1	4 416	1,2	1,7
Hotels garnis										
zusammen	4 620	46,6	9 117	35,0	2,0	4 620	46,6	9 117	35,0	2,0
Deutschland	4 213	44,5	8 111	30,5	1,9	4 213	44,5	8 111	30,5	1,9
Ausland	407	73,2	1 006	86,6	2,5	407	73,2	1 006	86,6	2,5
Gasthöfe										
zusammen	834	- 22,9	1 453	- 19,4	1,7	834	- 22,9	1 453	- 19,4	1,7
Deutschland	826	- 22,6	1 445	- 18,8	1,7	826	- 22,6	1 445	- 18,8	1,7
Ausland	8	- 46,7	8	- 65,2	1,0	8	- 46,7	8	- 65,2	1,0
Pensionen										
zusammen	1 744	4,9	3 766	- 3,4	2,2	1 744	4,9	3 766	- 3,4	2,2
Deutschland	1 635	4,0	3 222	4,6	2,0	1 635	4,0	3 222	4,6	2,0
Ausland	109	19,8	544	- 33,6	5,0	109	19,8	544	- 33,6	5,0

Noch 7. Ankünfte, Übernachtungen und Aufenthaltsdauer der Gäste in Beherbergungsbetrieben (einschl. Camping)
nach Reisegebieten, Betriebsarten und zusammengefassten Gästegruppen

[illegible]

Noch 7. Ankünfte, Übernachtungen und Aufenthaltsdauer der Gäste in Beherbergungsbetrieben (einschl. Camping)
nach Reisegebieten, Betriebsarten und zusammengefassten Gästegruppen

Land, Reisegebiet Betriebsart Ständiger Wohnsitz der Gäste Deutschland/Ausland	Januar 2018					Januar bis Januar 2018				
	Ankünfte		Übernachtungen		durch- schn. Aufent- halts- dauer	Ankünfte		Übernachtungen		durch- schn. Aufent- halts- dauer
	insge- samt	Veränd. gegen- über Vorj.- monat	insge- samt	Veränd. gegen- über Vorj.- monat		insge- samt	Veränd. gegen- über Vorj.- zeitr.	insge- samt	Veränd. gegen- über Vorj.- zeitr.	
	Anzahl	%	Anzahl	%	Tage	Anzahl	%	Anzahl	%	Tage
Anhalt-Wittenberg										
<u>Betriebe insgesamt</u>										
zusammen	21 269	- 0,4	54 324	- 1,1	2,6	21 269	- 0,4	54 324	- 1,1	2,6
Deutschland	18 605	- 0,6	49 192	- 0,3	2,6	18 605	- 0,6	49 192	- 0,3	2,6
Ausland	2 664	0,7	5 132	- 8,1	1,9	2 664	0,7	5 132	- 8,1	1,9
<u>Hotels, Gasthöfe, Pensionen</u>										
zusammen	18 601	1,0	32 172	- 3,2	1,7	18 601	1,0	32 172	- 3,2	1,7
Deutschland	16 000	0,7	27 769	- 2,4	1,7	16 000	0,7	27 769	- 2,4	1,7
Ausland	2 601	3,1	4 403	- 8,2	1,7	2 601	3,1	4 403	- 8,2	1,7
Hotels (ohne Hotels garnis)										
zusammen	15 594	6,5	25 566	2,9	1,6	15 594	6,5	25 566	2,9	1,6
Deutschland	13 275	6,7	21 751	3,3	1,6	13 275	6,7	21 751	3,3	1,6
Ausland	2 319	5,5	3 815	0,7	1,6	2 319	5,5	3 815	0,7	1,6
Hotels garnis										
zusammen	1 507	- 27,3	2 527	- 25,6	1,7	1 507	- 27,3	2 527	- 25,6	1,7
Deutschland	1 283	- 30,5	2 217	- 25,4	1,7	1 283	- 30,5	2 217	- 25,4	1,7
Ausland	224	- 2,2	310	- 27,2	1,4	224	- 2,2	310	- 27,2	1,4
Gasthöfe										
zusammen	466	- 24,0	739	- 29,3	1,6	466	- 24,0	739	- 29,3	1,6
Deutschland	453	- 18,7	721	- 18,3	1,6	453	- 18,7	721	- 18,3	1,6
Ausland	13	- 76,8	18	- 89,0	1,4	13	- 76,8	18	- 89,0	1,4
Pensionen										
zusammen	1 034	- 4,7	3 340	- 15,8	3,2	1 034	- 4,7	3 340	- 15,8	3,2
Deutschland	989	- 5,4	3 080	- 13,1	3,1	989	- 5,4	3 080	- 13,1	3,1
Ausland	45	12,5	260	- 38,1	5,8	45	12,5	260	- 38,1	5,8

Noch 7. Ankünfte, Übernachtungen und Aufenthaltsdauer der Gäste in Beherbergungsbetrieben (einschl. Camping)
nach Reisegebieten, Betriebsarten und zusammengefassten Gästegruppen

[illegible]

Noch 7. Ankünfte, Übernachtungen und Aufenthaltsdauer der Gäste in Beherbergungsbetrieben (einschl. Camping)
nach Reisegebieten, Betriebsarten und zusammengefassten Gästegruppen

Land, Reisegebiet Betriebsart Ständiger Wohnsitz der Gäste Deutschland/Ausland	Januar 2018					Januar bis Januar 2018				
	Ankünfte		Übernachtungen		durch- schn. Aufent- halts- dauer	Ankünfte		Übernachtungen		durch- schn. Aufent- halts- dauer
	insge- samt	Veränd. gegen- über Vorj.- monat	insge- samt	Veränd. gegen- über Vorj.- monat		insge- samt	Veränd. gegen- über Vorj.- zeitr.	insge- samt	Veränd. gegen- über Vorj.- zeitr.	
	Anzahl	%	Anzahl	%	Tage	Anzahl	%	Anzahl	%	Tage
Magdeburg, Elbe-Börde-Heide										
<u>Betriebe insgesamt</u>										
zusammen	43 029	8,0	97 269	7,8	2,3	43 029	8,0	97 269	7,8	2,3
Deutschland	39 125	8,4	89 623	7,8	2,3	39 125	8,4	89 623	7,8	2,3
Ausland	3 904	4,3	7 646	8,3	2,0	3 904	4,3	7 646	8,3	2,0
<u>Hotels, Gasthöfe, Pensionen</u>										
zusammen	39 900	8,7	68 277	12,9	1,7	39 900	8,7	68 277	12,9	1,7
Deutschland	36 105	9,1	61 214	12,5	1,7	36 105	9,1	61 214	12,5	1,7
Ausland	3 795	5,2	7 063	16,9	1,9	3 795	5,2	7 063	16,9	1,9
Hotels (ohne Hotels garnis)										
zusammen	30 022	10,1	50 015	14,9	1,7	30 022	10,1	50 015	14,9	1,7
Deutschland	26 878	10,4	44 195	13,9	1,6	26 878	10,4	44 195	13,9	1,6
Ausland	3 144	7,4	5 820	23,6	1,9	3 144	7,4	5 820	23,6	1,9
Hotels garnis										
zusammen	6 953	9,3	11 299	10,8	1,6	6 953	9,3	11 299	10,8	1,6
Deutschland	6 404	10,5	10 340	11,8	1,6	6 404	10,5	10 340	11,8	1,6
Ausland	549	- 3,2	959	0,9	1,7	549	- 3,2	959	0,9	1,7
Gasthöfe										
zusammen	797	6,7	1 768	16,6	2,2	797	6,7	1 768	16,6	2,2
Deutschland	766	10,2	1 699	27,3	2,2	766	10,2	1 699	27,3	2,2
Ausland	31	- 40,4	69	- 61,9	2,2	31	- 40,4	69	- 61,9	2,2
Pensionen										
zusammen	2 128	- 8,9	5 195	- 0,5	2,4	2 128	- 8,9	5 195	- 0,5	2,4
Deutschland	2 057	- 9,7	4 980	- 0,8	2,4	2 057	- 9,7	4 980	- 0,8	2,4
Ausland	71	18,3	215	8,0	3,0	71	18,3	215	8,0	3,0

Noch 7. Ankünfte, Übernachtungen und Aufenthaltsdauer der Gäste in Beherbergungsbetrieben (einschl. Camping)
nach Reisegebieten, Betriebsarten und zusammengefassten Gästegruppen

Land, Reisegebiet Betriebsart Ständiger Wohnsitz der Gäste Deutschland/Ausland	Januar 2018					Januar bis Januar 2018				
	Ankünfte		Übernachtungen		durch- schn. Aufent- halts- dauer	Ankünfte		Übernachtungen		durch- schn. Aufent- halts- dauer
	insge- samt	Veränd. gegen- über Vorj.- monat	insge- samt	Veränd. gegen- über Vorj.- monat		insge- samt	Veränd. gegen- über Vorj.- zeitr.	insge- samt	Veränd. gegen- über Vorj.- zeitr.	
	Anzahl	%	Anzahl	%	Tage	Anzahl	%	Anzahl	%	Tage
Magdeburg, Elbe-Börde-Heide										
<u>Ferienunterkünfte u. ähnliche Beherbergungsstätten</u>										
zusammen	1 280	- 13,5	3 090	- 27,5	2,4	1 280	- 13,5	3 090	- 27,5	2,4
Deutschland	1 200	- 11,2	2 584	- 21,0	2,2	1 200	- 11,2	2 584	- 21,0	2,2
Ausland	80	- 37,5	506	- 49,0	6,3	80	- 37,5	506	- 49,0	6,3
Erholungs- und Ferienheime										
zusammen
Deutschland
Ausland
Ferienzentren										
zusammen
Deutschland
Ausland
Ferienhäuser, -wohnungen										
zusammen	194	- 20,5	815	- 49,4	4,2	194	- 20,5	815	- 49,4	4,2
Deutschland	140	- 27,8	413	- 57,3	3,0	140	- 27,8	413	- 57,3	3,0
Ausland	54	8,0	402	- 37,4	7,4	54	8,0	402	- 37,4	7,4
Jugendherbergen, Hütten										
zusammen	813	- 17,7	1 488	- 27,3	1,8	813	- 17,7	1 488	- 27,3	1,8
Deutschland	795	- 13,3	1 413	- 17,6	1,8	795	- 13,3	1 413	- 17,6	1,8
Ausland	18	- 74,6	75	- 77,3	4,2	18	- 74,6	75	- 77,3	4,2
<u>Campingplätze</u>										
zusammen	115	9,5	435	- 1,1	3,8	115	9,5	435	- 1,1	3,8
Deutschland	107	8,1	389	- 7,4	3,6	107	8,1	389	- 7,4	3,6
Ausland	8	33,3	46	130,0	5,8	8	33,3	46	130,0	5,8
<u>Sonstige tourismusrelevante Unterkünfte</u>										
zusammen	1 734	12,5	25 467	1,6	14,7	1 734	12,5	25 467	1,6	14,7
Deutschland	1 713	11,5	25 436	1,5	14,8	1 713	11,5	25 436	1,5	14,8
Ausland	21	425,0	31	210,0	1,5	21	425,0	31	210,0	1,5
Vorsorge- u. Reha-Kliniken										
zusammen	1 057	1,1	24 143	- 0,2	22,8	1 057	1,1	24 143	- 0,2	22,8
Deutschland	1 057	1,1	24 143	- 0,2	22,8	1 057	1,1	24 143	- 0,2	22,8
Ausland	677	36,5	1 324	48,3	2,0	677	36,5	1 324	48,3	2,0
Schulungsheime										
zusammen	677	36,5	1 324	48,3	2,0	677	36,5	1 324	48,3	2,0
Deutschland	656	33,3	1 293	46,4	2,0	656	33,3	1 293	46,4	2,0
Ausland	21	425,0	31	210,0	1,5	21	425,0	31	210,0	1,5

Noch 7. Ankünfte, Übernachtungen und Aufenthaltsdauer der Gäste in Beherbergungsbetrieben (einschl. Camping)
nach Reisegebieten, Betriebsarten und zusammengefassten Gästegruppen

Land, Reisegebiet Betriebsart Ständiger Wohnsitz der Gäste Deutschland/Ausland	Januar 2018					Januar bis Januar 2018				
	Ankünfte		Übernachtungen		durch- schn. Aufent- halts- dauer	Ankünfte		Übernachtungen		durch- schn. Aufent- halts- dauer
	insge- samt	Veränd. gegen- über Vorj.- monat	insge- samt	Veränd. gegen- über Vorj.- monat		insge- samt	Veränd. gegen- über Vorj.- zeitr.	insge- samt	Veränd. gegen- über Vorj.- zeitr.	
	Anzahl	%	Anzahl	%	Tage	Anzahl	%	Anzahl	%	Tage
Altmark										
<u>Betriebe insgesamt</u>										
zusammen	9 922	12,7	27 337	16,6	2,8	9 922	12,7	27 337	16,6	2,8
Deutschland	9 417	12,1	25 921	16,3	2,8	9 417	12,1	25 921	16,3	2,8
Ausland	505	25,6	1 416	21,8	2,8	505	25,6	1 416	21,8	2,8
<u>Hotels, Gasthöfe, Pensionen</u>										
zusammen	7 862	13,7	13 650	12,9	1,7	7 862	13,7	13 650	12,9	1,7
Deutschland	7 473	14,3	12 664	12,0	1,7	7 473	14,3	12 664	12,0	1,7
Ausland	389	2,9	986	25,9	2,5	389	2,9	986	25,9	2,5
Hotels (ohne Hotels garnis)										
zusammen	5 836	8,9	9 550	4,9	1,6	5 836	8,9	9 550	4,9	1,6
Deutschland	5 560	9,3	9 002	4,8	1,6	5 560	9,3	9 002	4,8	1,6
Ausland	276	1,8	548	6,0	2,0	276	1,8	548	6,0	2,0
Hotels garnis										
zusammen	364	- 3,7	584	- 8,6	1,6	364	- 3,7	584	- 8,6	1,6
Deutschland	344	10,6	546	3,2	1,6	344	10,6	546	3,2	1,6
Ausland	20	- 70,1	38	- 65,5	1,9	20	- 70,1	38	- 65,5	1,9
Gasthöfe										
zusammen	615	102,3	993	113,5	1,6	615	102,3	993	113,5	1,6
Deutschland	572	94,6	884	100,5	1,5	572	94,6	884	100,5	1,5
Ausland	43	330,0	109	354,2	2,5	43	330,0	109	354,2	2,5
Pensionen										
zusammen	1 047	19,5	2 523	34,5	2,4	1 047	19,5	2 523	34,5	2,4
Deutschland	997	17,8	2 232	28,0	2,2	997	17,8	2 232	28,0	2,2
Ausland	50	66,7	291	120,5	5,8	50	66,7	291	120,5	5,8

Noch 7. Ankünfte, Übernachtungen und Aufenthaltsdauer der Gäste in Beherbergungsbetrieben (einschl. Camping)
nach Reisegebieten, Betriebsarten und zusammengefassten Gästegruppen

[illegible]

8. Ankünfte, Übernachtungen und Aufenthaltsdauer der Gäste in Beherbergungsbetrieben (einschl. Camping)
nach Reisegebieten und Herkunftsländern

Land Reisegebiet Herkunftsland	Januar 2018					Januar bis Januar 2018				
	Ankünfte		Übernachtungen		durch- schn. Aufent- halts- dauer	Ankünfte		Übernachtungen		durch- schn. Aufent- halts- dauer
	insge- samt	Veränd. gegen- über Vorj.- monat	insge- samt	Veränd. gegen- über Vorj.- monat		insge- samt	Veränd. gegen- über Vorj.- zeitr.	insge- samt	Veränd. gegen- über Vorj.- zeitr.	
	Anzahl	%	Anzahl	%	Tage	Anzahl	%	Anzahl	%	Tage
Sachsen-Anhalt										
Insgesamt	164 166	1,7	407 221	2,0	2,5	164 166	1,7	407 221	2,0	2,5
Deutschland	152 228	1,4	382 543	2,0	2,5	152 228	1,4	382 543	2,0	2,5
Ausland	11 938	5,5	24 678	0,9	2,1	11 938	5,5	24 678	0,9	2,1
Europa	9 723	3,6	20 234	- 3,4	2,1	9 723	3,6	20 234	- 3,4	2,1
Belgien	341	5,6	599	4,5	1,8	341	5,6	599	4,5	1,8
Bulgarien	35	20,7	111	126,5	3,2	35	20,7	111	126,5	3,2
Dänemark	853	31,6	1 302	31,5	1,5	853	31,6	1 302	31,5	1,5
Estland	28	- 6,7	34	6,3	1,2	28	- 6,7	34	6,3	1,2
Finnland	58	34,9	107	52,9	1,8	58	34,9	107	52,9	1,8
Frankreich	336	- 5,4	569	- 16,8	1,7	336	- 5,4	569	- 16,8	1,7
Griechenland	41	10,8	108	28,6	2,6	41	10,8	108	28,6	2,6
Irland	40	48,1	47	9,3	1,2	40	48,1	47	9,3	1,2
Island	1	- 75,0	1	- 85,7	1,0	1	- 75,0	1	- 85,7	1,0
Italien	326	- 32,8	746	- 5,7	2,3	326	- 32,8	746	- 5,7	2,3
Kroatien	18	- 28,0	98	48,5	5,4	18	- 28,0	98	48,5	5,4
Lettland	43	19,4	92	119,0	2,1	43	19,4	92	119,0	2,1
Litauen	182	55,6	217	8,0	1,2	182	55,6	217	8,0	1,2
Luxemburg	24	- 62,5	43	- 48,8	1,8	24	- 62,5	43	- 48,8	1,8
Malta	3	50,0	3	0,0	1,0	3	50,0	3	0,0	1,0
Niederlande	1 624	35,2	3 189	49,9	2,0	1 624	35,2	3 189	49,9	2,0
Norwegen	71	7,6	100	4,2	1,4	71	7,6	100	4,2	1,4
Österreich	741	3,2	1 542	- 3,0	2,1	741	3,2	1 542	- 3,0	2,1
Polen	1 660	2,3	4 570	- 12,3	2,8	1 660	2,3	4 570	- 12,3	2,8
Portugal	28	- 81,2	79	- 93,2	2,8	28	- 81,2	79	- 93,2	2,8
Rumänien	130	44,4	561	17,6	4,3	130	44,4	561	17,6	4,3
Russische Föderation	294	- 16,2	549	- 27,3	1,9	294	- 16,2	549	- 27,3	1,9
Schweden	231	26,9	364	38,4	1,6	231	26,9	364	38,4	1,6
Schweiz	641	11,7	1 184	18,9	1,8	641	11,7	1 184	18,9	1,8
Slowakische Republik	101	- 1,9	220	52,8	2,2	101	- 1,9	220	52,8	2,2
Slowenien	39	11,4	119	- 39,9	3,1	39	11,4	119	- 39,9	3,1
Spanien	236	- 68,2	539	- 54,4	2,3	236	- 68,2	539	- 54,4	2,3
Tschechische Republik	310	3,7	636	2,3	2,1	310	3,7	636	2,3	2,1
Türkei	47	14,6	201	87,9	4,3	47	14,6	201	87,9	4,3
Ukraine	124	29,2	204	- 26,4	1,6	124	29,2	204	- 26,4	1,6
Ungarn	174	13,7	497	- 5,2	2,9	174	13,7	497	- 5,2	2,9
Vereinigtes Königreich	552	- 3,7	918	- 0,2	1,7	552	- 3,7	918	- 0,2	1,7
Zypern	4	300,0	11	**	2,8	4	300,0	11	**	2,8
Sonstige europäische Länder	387	131,7	674	14,2	1,7	387	131,7	674	14,2	1,7

Noch 8. Ankünfte, Übernachtungen und Aufenthaltsdauer der Gäste in Beherbergungsbetrieben (einschl. Camping)
nach Reisegebieten und Herkunftsländern

Land Reisegebiet Herkunftsland	Januar 2018					Januar bis Januar 2018				
	Ankünfte		Übernachtungen		durch- schn. Aufent- halts- dauer	Ankünfte		Übernachtungen		durch- schn. Aufent- halts- dauer
	insge- samt	Veränd. gegen- über Vorj.- monat	insge- samt	Veränd. gegen- über Vorj.- monat		insge- samt	Veränd. gegen- über Vorj.- zeitr.	insge- samt	Veränd. gegen- über Vorj.- zeitr.	
	Anzahl	%	Anzahl	%	Tage	Anzahl	%	Anzahl	%	Tage
Sachsen-Anhalt										
Afrika	72	- 18,2	137	- 8,7	1,9	72	- 18,2	137	- 8,7	1,9
Südafrika	9	- 40,0	11	- 35,3	1,2	9	- 40,0	11	- 35,3	1,2
Sonstige afrikanische Länder	63	- 13,7	126	- 5,3	2,0	63	- 13,7	126	- 5,3	2,0
Asien	677	53,5	1 916	141,9	2,8	677	53,5	1 916	141,9	2,8
Arabische Golfstaaten	29	0,0	73	40,4	2,5	29	0,0	73	40,4	2,5
China (einschl. Hongkong)	241	77,2	948	230,3	3,9	241	77,2	948	230,3	3,9
Indien	15	- 21,1	71	144,8	4,7	15	- 21,1	71	144,8	4,7
Israel	19	- 32,1	27	- 57,1	1,4	19	- 32,1	27	- 57,1	1,4
Japan	46	24,3	116	127,5	2,5	46	24,3	116	127,5	2,5
Korea, Republik	167	221,2	241	363,5	1,4	167	221,2	241	363,5	1,4
Taiwan	12	0,0	29	81,3	2,4	12	0,0	29	81,3	2,4
Sonstige asiatische Länder	148	15,6	411	69,8	2,8	148	15,6	411	69,8	2,8
Amerika	968	61,3	1 489	44,8	1,5	968	61,3	1 489	44,8	1,5
Kanada	29	- 3,3	45	2,3	1,6	29	- 3,3	45	2,3	1,6
Vereinigte Staaten	377	- 28,3	549	- 38,9	1,5	377	- 28,3	549	- 38,9	1,5
Sonstige nordamerik. Länder	-	- 100,0	-	- 100,0	-	-	- 100,0	-	- 100,0	-
Mittelamerika/Karibik	259	**	362	**	1,4	259	**	362	**	1,4
Brasilien	84	200,0	93	78,8	1,1	84	200,0	93	78,8	1,1
Sonstige südamerik. Länder	219	**	440	**	2,0	219	**	440	**	2,0
Australien, Ozeanien	44	- 26,7	84	- 28,2	1,9	44	- 26,7	84	- 28,2	1,9
Australien	37	- 36,2	69	- 40,0	1,9	37	- 36,2	69	- 40,0	1,9
Neuseeland, Ozeanien	7	250,0	15	650,0	2,1	7	250,0	15	650,0	2,1
Ohne Angaben	454	- 38,6	818	- 42,6	1,8	454	- 38,6	818	- 42,6	1,8

Noch 8. Ankünfte, Übernachtungen und Aufenthaltsdauer der Gäste in Beherbergungsbetrieben (einschl. Camping)
nach Reisegebieten und Herkunftsländern

Land Reisegebiet Herkunftsland	Januar 2018					Januar bis Januar 2018				
	Ankünfte		Übernachtungen		durch- schn. Aufent- halts- dauer	Ankünfte		Übernachtungen		durch- schn. Aufent- halts- dauer
	insge- samt	Veränd. gegen- über Vorj.- monat	insge- samt	Veränd. gegen- über Vorj.- monat		insge- samt	Veränd. gegen- über Vorj.- zeitr.	insge- samt	Veränd. gegen- über Vorj.- zeitr.	
	Anzahl	%	Anzahl	%	Tage	Anzahl	%	Anzahl	%	Tage
Harz und Harzvorland										
Insgesamt	54 580	- 10,6	148 709	- 7,8	2,7	54 580	- 10,6	148 709	- 7,8	2,7
Deutschland	52 946	- 10,9	144 705	- 8,0	2,7	52 946	- 10,9	144 705	- 8,0	2,7
Ausland	1 634	0,8	4 004	3,1	2,5	1 634	0,8	4 004	3,1	2,5
Europa	1 324	15,7	3 406	16,0	2,6	1 324	15,7	3 406	16,0	2,6
Belgien	37	- 2,6	83	0,0	2,2	37	- 2,6	83	0,0	2,2
Bulgarien	1	-	2	-	2,0	1	-	2	-	2,0
Dänemark	127	16,5	249	3,8	2,0	127	16,5	249	3,8	2,0
Estland	2	-	4	-	2,0	2	-	4	-	2,0
Finnland	8	14,3	15	36,4	1,9	8	14,3	15	36,4	1,9
Frankreich	50	61,3	121	0,0	2,4	50	61,3	121	0,0	2,4
Griechenland	7	0,0	12	20,0	1,7	7	0,0	12	20,0	1,7
Irland	2	- 71,4	4	- 63,6	2,0	2	- 71,4	4	- 63,6	2,0
Island	-	-	-	-	-	-	-	-	-	-
Italien	31	- 35,4	87	- 22,3	2,8	31	- 35,4	87	- 22,3	2,8
Kroatien	1	- 88,9	15	- 6,3	15,0	1	- 88,9	15	- 6,3	15,0
Lettland	-	- 100,0	-	- 100,0	-	-	- 100,0	-	- 100,0	-
Litauen	4	100,0	9	350,0	2,3	4	100,0	9	350,0	2,3
Luxemburg	4	-	11	175,0	2,8	4	-	11	175,0	2,8
Malta	-	-	-	-	-	-	-	-	-	-
Niederlande	356	33,8	854	27,5	2,4	356	33,8	854	27,5	2,4
Norwegen	7	- 50,0	7	- 78,1	1,0	7	- 50,0	7	- 78,1	1,0
Österreich	124	- 13,9	315	- 35,3	2,5	124	- 13,9	315	- 35,3	2,5
Polen	124	53,1	577	93,0	4,7	124	53,1	577	93,0	4,7
Portugal	4	0,0	6	0,0	1,5	4	0,0	6	0,0	1,5
Rumänien	3	- 57,1	27	285,7	9,0	3	- 57,1	27	285,7	9,0
Russische Föderation	52	4,0	111	27,6	2,1	52	4,0	111	27,6	2,1
Schweden	49	113,0	136	300,0	2,8	49	113,0	136	300,0	2,8
Schweiz	83	6,4	146	- 8,2	1,8	83	6,4	146	- 8,2	1,8
Slowakische Republik	8	- 20,0	21	23,5	2,6	8	- 20,0	21	23,5	2,6
Slowenien	1	-	2	-	2,0	1	-	2	-	2,0
Spanien	21	- 34,4	88	87,2	4,2	21	- 34,4	88	87,2	4,2
Tschechische Republik	44	25,7	68	- 33,3	1,5	44	25,7	68	- 33,3	1,5
Türkei	2	-	4	-	2,0	2	-	4	-	2,0
Ukraine	10	- 16,7	32	166,7	3,2	10	- 16,7	32	166,7	3,2
Ungarn	38	90,0	89	50,8	2,3	38	90,0	89	50,8	2,3
Vereinigtes Königreich	82	- 13,7	221	- 6,0	2,7	82	- 13,7	221	- 6,0	2,7
Zypern	4	-	11	-	2,8	4	-	11	-	2,8
Sonstige europäische Länder	38	171,4	79	12,9	2,1	38	171,4	79	12,9	2,1

Noch 8. Ankünfte, Übernachtungen und Aufenthaltsdauer der Gäste in Beherbergungsbetrieben (einschl. Camping)
nach Reisegebieten und Herkunftsländern

Land Reisegebiet Herkunftsland	Januar 2018					Januar bis Januar 2018				
	Ankünfte		Übernachtungen		durch- schn. Aufent- halts- dauer	Ankünfte		Übernachtungen		durch- schn. Aufent- halts- dauer
	insge- samt	Veränd. gegen- über Vorj.- monat	insge- samt	Veränd. gegen- über Vorj.- monat		insge- samt	Veränd. gegen- über Vorj.- zeitr.	insge- samt	Veränd. gegen- über Vorj.- zeitr.	
	Anzahl	%	Anzahl	%	Tage	Anzahl	%	Anzahl	%	Tage
Harz und Harzvorland										
Afrika	7	600,0	11	450,0	1,6	7	600,0	11	450,0	1,6
Südafrika	-	-	-	-	-	-	-	-	-	-
Sonstige afrikanische Länder	7	600,0	11	450,0	1,6	7	600,0	11	450,0	1,6
Asien	86	4,9	136	- 10,5	1,6	86	4,9	136	- 10,5	1,6
Arabische Golfstaaten	2	- 85,7	3	- 83,3	1,5	2	- 85,7	3	- 83,3	1,5
China (einschl. Hongkong)	41	70,8	55	52,8	1,3	41	70,8	55	52,8	1,3
Indien	5	- 64,3	8	- 60,0	1,6	5	- 64,3	8	- 60,0	1,6
Israel	4	- 55,6	8	- 55,6	2,0	4	- 55,6	8	- 55,6	2,0
Japan	13	62,5	16	14,3	1,2	13	62,5	16	14,3	1,2
Korea, Republik	3	-	4	-	1,3	3	-	4	-	1,3
Taiwan	4	- 60,0	18	50,0	4,5	4	- 60,0	18	50,0	4,5
Sonstige asiatische Länder	14	366,7	24	- 29,4	1,7	14	366,7	24	- 29,4	1,7
Amerika	63	- 8,7	125	1,6	2,0	63	- 8,7	125	1,6	2,0
Kanada	1	- 80,0	4	- 20,0	4,0	1	- 80,0	4	- 20,0	4,0
Vereinigte Staaten	47	- 16,1	96	- 8,6	2,0	47	- 16,1	96	- 8,6	2,0
Sonstige nordamerik. Länder	-	-	-	-	-	-	-	-	-	-
Mittelamerika/Karibik	5	-	5	-	1,0	5	-	5	-	1,0
Brasilien	5	25,0	8	60,0	1,6	5	25,0	8	60,0	1,6
Sonstige südamerik. Länder	5	25,0	12	50,0	2,4	5	25,0	12	50,0	2,4
Australien, Ozeanien	15	66,7	26	52,9	1,7	15	66,7	26	52,9	1,7
Australien	8	0,0	11	- 31,3	1,4	8	0,0	11	- 31,3	1,4
Neuseeland, Ozeanien	7	600,0	15	**	2,1	7	600,0	15	**	2,1
Ohne Angaben	139	- 56,0	300	- 54,0	2,2	139	- 56,0	300	- 54,0	2,2

Noch 8. Ankünfte, Übernachtungen und Aufenthaltsdauer der Gäste in Beherbergungsbetrieben (einschl. Camping)
nach Reisegebieten und Herkunftsländern

Land Reisegebiet Herkunftsland	Januar 2018					Januar bis Januar 2018				
	Ankünfte		Übernachtungen		durch- schn. Aufent- halts- dauer	Ankünfte		Übernachtungen		durch- schn. Aufent- halts- dauer
	insge- samt	Veränd. gegen- über Vorj.- monat	insge- samt	Veränd. gegen- über Vorj.- monat		insge- samt	Veränd. gegen- über Vorj.- zeitr.	insge- samt	Veränd. gegen- über Vorj.- zeitr.	
	Anzahl	%	Anzahl	%	Tage	Anzahl	%	Anzahl	%	Tage
Halle, Saale, Unstrut										
Insgesamt	35 366	16,1	79 582	14,5	2,3	35 366	16,1	79 582	14,5	2,3
Deutschland	32 135	16,6	73 102	16,6	2,3	32 135	16,6	73 102	16,6	2,3
Ausland	3 231	11,2	6 480	- 4,4	2,0	3 231	11,2	6 480	- 4,4	2,0
Europa	2 600	11,0	5 359	- 7,4	2,1	2 600	11,0	5 359	- 7,4	2,1
Belgien	87	- 4,4	152	- 17,4	1,7	87	- 4,4	152	- 17,4	1,7
Bulgarien	15	400,0	88	**	5,9	15	400,0	88	**	5,9
Dänemark	300	10,3	342	- 7,8	1,1	300	10,3	342	- 7,8	1,1
Estland	15	650,0	16	433,3	1,1	15	650,0	16	433,3	1,1
Finnland	15	36,4	17	- 5,6	1,1	15	36,4	17	- 5,6	1,1
Frankreich	105	- 7,9	174	- 9,4	1,7	105	- 7,9	174	- 9,4	1,7
Griechenland	15	87,5	41	156,3	2,7	15	87,5	41	156,3	2,7
Irland	32	146,2	33	65,0	1,0	32	146,2	33	65,0	1,0
Island	-	- 100,0	-	- 100,0	-	-	- 100,0	-	- 100,0	-
Italien	122	- 48,3	331	5,4	2,7	122	- 48,3	331	5,4	2,7
Kroatien	4	0,0	4	0,0	1,0	4	0,0	4	0,0	1,0
Lettland	5	- 16,7	5	- 16,7	1,0	5	- 16,7	5	- 16,7	1,0
Litauen	22	- 8,3	43	- 44,2	2,0	22	- 8,3	43	- 44,2	2,0
Luxemburg	4	- 50,0	7	- 12,5	1,8	4	- 50,0	7	- 12,5	1,8
Malta	-	- 100,0	-	- 100,0	-	-	- 100,0	-	- 100,0	-
Niederlande	319	45,0	587	61,3	1,8	319	45,0	587	61,3	1,8
Norwegen	27	80,0	29	81,3	1,1	27	80,0	29	81,3	1,1
Österreich	271	31,6	463	8,7	1,7	271	31,6	463	8,7	1,7
Polen	436	18,8	1 073	- 20,8	2,5	436	18,8	1 073	- 20,8	2,5
Portugal	3	- 95,6	5	- 98,8	1,7	3	- 95,6	5	- 98,8	1,7
Rumänien	39	18,2	323	21,9	8,3	39	18,2	323	21,9	8,3
Russische Föderation	61	- 23,8	146	- 52,4	2,4	61	- 23,8	146	- 52,4	2,4
Schweden	51	6,3	78	- 12,4	1,5	51	6,3	78	- 12,4	1,5
Schweiz	150	- 0,7	273	- 6,2	1,8	150	- 0,7	273	- 6,2	1,8
Slowakische Republik	38	31,0	114	171,4	3,0	38	31,0	114	171,4	3,0
Slowenien	23	228,6	40	344,4	1,7	23	228,6	40	344,4	1,7
Spanien	36	- 5,3	155	203,9	4,3	36	- 5,3	155	203,9	4,3
Tschechische Republik	90	28,6	125	- 17,8	1,4	90	28,6	125	- 17,8	1,4
Türkei	17	- 19,0	110	168,3	6,5	17	- 19,0	110	168,3	6,5
Ukraine	38	40,7	61	- 55,8	1,6	38	40,7	61	- 55,8	1,6
Ungarn	62	34,8	177	- 1,1	2,9	62	34,8	177	- 1,1	2,9
Vereinigtes Königreich	121	72,9	225	64,2	1,9	121	72,9	225	64,2	1,9
Zypern	-	- 100,0	-	- 100,0	-	-	- 100,0	-	- 100,0	-
Sonstige europäische Länder	77	60,4	122	- 58,8	1,6	77	60,4	122	- 58,8	1,6

Noch 8. Ankünfte, Übernachtungen und Aufenthaltsdauer der Gäste in Beherbergungsbetrieben (einschl. Camping)
nach Reisegebieten und Herkunftsländern

Land Reisegebiet Herkunftsland	Januar 2018					Januar bis Januar 2018				
	Ankünfte		Übernachtungen		durch- schn. Aufent- halts- dauer	Ankünfte		Übernachtungen		durch- schn. Aufent- halts- dauer
	insge- samt	Veränd. gegen- über Vorj.- monat	insge- samt	Veränd. gegen- über Vorj.- monat		insge- samt	Veränd. gegen- über Vorj.- zeitr.	insge- samt	Veränd. gegen- über Vorj.- zeitr.	
	Anzahl	%	Anzahl	%	Tage	Anzahl	%	Anzahl	%	Tage
Halle, Saale, Unstrut										
Afrika	38	58,3	65	30,0	1,7	38	58,3	65	30,0	1,7
Südafrika	5	150,0	7	250,0	1,4	5	150,0	7	250,0	1,4
Sonstige afrikanische Länder	33	50,0	58	20,8	1,8	33	50,0	58	20,8	1,8
Asien	257	96,2	560	135,3	2,2	257	96,2	560	135,3	2,2
Arabische Golfstaaten	24	118,2	67	123,3	2,8	24	118,2	67	123,3	2,8
China (einschl. Hongkong)	34	- 24,4	116	10,5	3,4	34	- 24,4	116	10,5	3,4
Indien	8	-	56	-	7,0	8	-	56	-	7,0
Israel	4	33,3	5	0,0	1,3	4	33,3	5	0,0	1,3
Japan	15	25,0	71	407,1	4,7	15	25,0	71	407,1	4,7
Korea, Republik	102	277,8	134	396,3	1,3	102	277,8	134	396,3	1,3
Taiwan	8	-	11	-	1,4	8	-	11	-	1,4
Sonstige asiatische Länder	62	87,9	100	75,4	1,6	62	87,9	100	75,4	1,6
Amerika	209	- 19,3	294	- 30,7	1,4	209	- 19,3	294	- 30,7	1,4
Kanada	13	18,2	24	118,2	1,8	13	18,2	24	118,2	1,8
Vereinigte Staaten	181	- 23,9	230	- 42,1	1,3	181	- 23,9	230	- 42,1	1,3
Sonstige nordamerik. Länder	-	- 100,0	-	- 100,0	-	-	- 100,0	-	- 100,0	-
Mittelamerika/Karibik	11	**	13	**	1,2	11	**	13	**	1,2
Brasilien	3	- 50,0	3	- 57,1	1,0	3	- 50,0	3	- 57,1	1,0
Sonstige südamerik. Länder	1	0,0	24	**	24,0	1	0,0	24	**	24,0
Australien, Ozeanien	11	37,5	19	72,7	1,7	11	37,5	19	72,7	1,7
Australien	11	57,1	19	90,0	1,7	11	57,1	19	90,0	1,7
Neuseeland, Ozeanien	-	- 100,0	-	- 100,0	-	-	- 100,0	-	- 100,0	-
Ohne Angaben	116	- 17,7	183	- 31,5	1,6	116	- 17,7	183	- 31,5	1,6

Noch 8. Ankünfte, Übernachtungen und Aufenthaltsdauer der Gäste in Beherbergungsbetrieben (einschl. Camping)
nach Reisegebieten und Herkunftsländern

Land Reisegebiet Herkunftsland	Januar 2018					Januar bis Januar 2018				
	Ankünfte		Übernachtungen		durch- schn. Aufent- halts- dauer	Ankünfte		Übernachtungen		durch- schn. Aufent- halts- dauer
	insge- samt	Veränd. gegen- über Vorj.- monat	insge- samt	Veränd. gegen- über Vorj.- monat		insge- samt	Veränd. gegen- über Vorj.- zeitr.	insge- samt	Veränd. gegen- über Vorj.- zeitr.	
	Anzahl	%	Anzahl	%	Tage	Anzahl	%	Anzahl	%	Tage
Anhalt-Wittenberg										
Insgesamt	21 269	- 0,4	54 324	- 1,1	2,6	21 269	- 0,4	54 324	- 1,1	2,6
Deutschland	18 605	- 0,6	49 192	- 0,3	2,6	18 605	- 0,6	49 192	- 0,3	2,6
Ausland	2 664	0,7	5 132	- 8,1	1,9	2 664	0,7	5 132	- 8,1	1,9
Europa	2 110	- 6,8	4 177	- 16,7	2,0	2 110	- 6,8	4 177	- 16,7	2,0
Belgien	34	- 20,9	42	- 14,3	1,2	34	- 20,9	42	- 14,3	1,2
Bulgarien	-	- 100,0	0	- 100,0	-	0	- 100,0	0	- 100,0	-
Dänemark	147	56,4	195	38,3	1,3	147	56,4	195	38,3	1,3
Estland	4	- 60,0	6	- 40,0	1,5	4	- 60,0	6	- 40,0	1,5
Finnland	17	70,0	49	145,0	2,9	17	70,0	49	145,0	2,9
Frankreich	88	- 6,4	126	- 32,3	1,4	88	- 6,4	126	- 32,3	1,4
Griechenland	2	- 80,0	2	- 94,9	1,0	2	- 80,0	2	- 94,9	1,0
Irland	1	- 66,7	1	- 66,7	1,0	1	- 66,7	1	- 66,7	1,0
Island	-	-	-	-	-	-	-	-	-	-
Italien	55	96,4	71	121,9	1,3	55	96,4	71	121,9	1,3
Kroatien	2	- 33,3	2	- 33,3	1,0	2	- 33,3	2	- 33,3	1,0
Lettland	11	- 21,4	59	321,4	5,4	11	- 21,4	59	321,4	5,4
Litauen	34	- 17,1	36	- 33,3	1,1	34	- 17,1	36	- 33,3	1,1
Luxemburg	8	- 81,8	10	- 82,5	1,3	8	- 81,8	10	- 82,5	1,3
Malta	-	-	-	-	-	-	-	-	-	-
Niederlande	290	60,2	779	159,7	2,7	290	60,2	779	159,7	2,7
Norwegen	14	75,0	22	144,4	1,6	14	75,0	22	144,4	1,6
Österreich	81	- 50,0	146	- 33,3	1,8	81	- 50,0	146	- 33,3	1,8
Polen	363	- 33,5	1 125	- 39,7	3,1	363	- 33,5	1 125	- 39,7	3,1
Portugal	6	- 66,7	6	- 97,3	1,0	6	- 66,7	6	- 97,3	1,0
Rumänien	37	85,0	105	- 34,0	2,8	37	85,0	105	- 34,0	2,8
Russische Föderation	94	- 36,9	142	- 39,3	1,5	94	- 36,9	142	- 39,3	1,5
Schweden	74	76,2	85	60,4	1,1	74	76,2	85	60,4	1,1
Schweiz	154	13,2	198	8,2	1,3	154	13,2	198	8,2	1,3
Slowakische Republik	30	- 11,8	30	- 11,8	1,0	30	- 11,8	30	- 11,8	1,0
Slowenien	-	- 100,0	-	- 100,0	-	-	- 100,0	-	- 100,0	-
Spanien	89	- 67,2	167	- 69,6	1,9	89	- 67,2	167	- 69,6	1,9
Tschechische Republik	66	78,4	109	81,7	1,7	66	78,4	109	81,7	1,7
Türkei	9	200,0	9	200,0	1,0	9	200,0	9	200,0	1,0
Ukraine	9	- 18,2	10	- 23,1	1,1	9	- 18,2	10	- 23,1	1,1
Ungarn	28	- 31,7	112	- 47,9	4,0	28	- 31,7	112	- 47,9	4,0
Vereinigtes Königreich	174	0,0	205	- 0,5	1,2	174	0,0	205	- 0,5	1,2
Zypern	-	-	-	-	-	-	-	-	-	-
Sonstige europäische Länder	189	687,5	328	397,0	1,7	189	687,5	328	397,0	1,7

Noch 8. Ankünfte, Übernachtungen und Aufenthaltsdauer der Gäste in Beherbergungsbetrieben (einschl. Camping)
nach Reisegebieten und Herkunftsländern

Land Reisegebiet Herkunftsland	Januar 2018					Januar bis Januar 2018				
	Ankünfte		Übernachtungen		durch- schn. Aufent- halts- dauer	Ankünfte		Übernachtungen		durch- schn. Aufent- halts- dauer
	insge- samt	Veränd. gegen- über Vorj.- monat	insge- samt	Veränd. gegen- über Vorj.- monat		insge- samt	Veränd. gegen- über Vorj.- zeitr.	insge- samt	Veränd. gegen- über Vorj.- zeitr.	
	Anzahl	%	Anzahl	%	Tage	Anzahl	%	Anzahl	%	Tage
Anhalt-Wittenberg										
Afrika	18	200,0	44	340,0	2,4	18	200,0	44	340,0	2,4
Südafrika	1	- 50,0	1	- 75,0	1,0	1	- 50,0	1	- 75,0	1,0
Sonstige afrikanische Länder	17	325,0	43	616,7	2,5	17	325,0	43	616,7	2,5
Asien	114	- 14,9	258	52,7	2,3	114	- 14,9	258	52,7	2,3
Arabische Golfstaaten	1	-	1	-	1,0	1	-	1	-	1,0
China (einschl. Hongkong)	24	14,3	61	165,2	2,5	24	14,3	61	165,2	2,5
Indien	1	0,0	2	0,0	2,0	1	0,0	2	0,0	2,0
Israel	4	33,3	4	- 33,3	1,0	4	33,3	4	- 33,3	1,0
Japan	8	- 11,1	12	- 14,3	1,5	8	- 11,1	12	- 14,3	1,5
Korea, Republik	40	60,0	74	196,0	1,9	40	60,0	74	196,0	1,9
Taiwan	-	- 100,0	-	- 100,0	-	-	- 100,0	-	- 100,0	-
Sonstige asiatische Länder	36	- 50,7	104	9,5	2,9	36	- 50,7	104	9,5	2,9
Amerika	367	113,4	583	135,1	1,6	367	113,4	583	135,1	1,6
Kanada	8	166,7	8	100,0	1,0	8	166,7	8	100,0	1,0
Vereinigte Staaten	88	- 42,5	115	- 47,5	1,3	88	- 42,5	115	- 47,5	1,3
Sonstige nordamerik. Länder	-	-	-	-	-	-	-	-	-	-
Mittelamerika/Karibik	3	200,0	3	200,0	1,0	3	200,0	3	200,0	1,0
Brasilien	61	335,7	62	169,6	1,0	61	335,7	62	169,6	1,0
Sonstige südamerik. Länder	207	**	395	**	1,9	207	**	395	**	1,9
Australien, Ozeanien	5	- 86,1	8	- 88,7	1,6	5	- 86,1	8	- 88,7	1,6
Australien	5	- 86,1	8	- 88,7	1,6	5	- 86,1	8	- 88,7	1,6
Neuseeland, Ozeanien	-	-	-	-	-	-	-	-	-	-
Ohne Angaben	50	56,3	62	- 8,8	1,2	50	56,3	62	- 8,8	1,2

Noch 8. Ankünfte, Übernachtungen und Aufenthaltsdauer der Gäste in Beherbergungsbetrieben (einschl. Camping)
nach Reisegebieten und Herkunftsländern

Land Reisegebiet Herkunftsland	Januar 2018					Januar bis Januar 2018				
	Ankünfte		Übernachtungen		durch- schn. Aufent- halts- dauer	Ankünfte		Übernachtungen		durch- schn. Aufent- halts- dauer
	insge- samt	Veränd. gegen- über Vorj.- monat	insge- samt	Veränd. gegen- über Vorj.- monat		insge- samt	Veränd. gegen- über Vorj.- zeitr.	insge- samt	Veränd. gegen- über Vorj.- zeitr.	
	Anzahl	%	Anzahl	%	Tage	Anzahl	%	Anzahl	%	Tage
Magdeburg, Elbe-Börde-Heide										
Insgesamt	43 029	8,0	97 269	7,8	2,3	43 029	8,0	97 269	7,8	2,3
Deutschland	39 125	8,4	89 623	7,8	2,3	39 125	8,4	89 623	7,8	2,3
Ausland	3 904	4,3	7 646	8,3	2,0	3 904	4,3	7 646	8,3	2,0
Europa	3 246	- 3,7	6 015	- 4,5	1,9	3 246	- 3,7	6 015	- 4,5	1,9
Belgien	173	17,7	302	19,4	1,7	173	17,7	302	19,4	1,7
Bulgarien	16	23,1	18	- 33,3	1,1	16	23,1	18	- 33,3	1,1
Dänemark	246	60,8	434	117,0	1,8	246	60,8	434	117,0	1,8
Estland	7	- 61,1	8	- 57,9	1,1	7	- 61,1	8	- 57,9	1,1
Finnland	12	- 20,0	20	- 4,8	1,7	12	- 20,0	20	- 4,8	1,7
Frankreich	83	- 21,7	131	- 2,2	1,6	83	- 21,7	131	- 2,2	1,6
Griechenland	16	77,8	52	246,7	3,3	16	77,8	52	246,7	3,3
Irland	4	0,0	8	- 11,1	2,0	4	0,0	8	- 11,1	2,0
Island	1	-	1	-	1,0	1	-	1	-	1,0
Italien	112	- 28,2	244	- 14,1	2,2	112	- 28,2	244	- 14,1	2,2
Kroatien	11	22,2	77	79,1	7,0	11	22,2	77	79,1	7,0
Lettland	27	80,0	28	47,4	1,0	27	80,0	28	47,4	1,0
Litauen	122	144,0	129	89,7	1,1	122	144,0	129	89,7	1,1
Luxemburg	7	- 41,7	14	- 6,7	2,0	7	- 41,7	14	- 6,7	2,0
Malta	3	200,0	3	200,0	1,0	3	200,0	3	200,0	1,0
Niederlande	576	17,8	799	11,0	1,4	576	17,8	799	11,0	1,4
Norwegen	23	21,1	42	90,9	1,8	23	21,1	42	90,9	1,8
Österreich	247	30,0	582	41,6	2,4	247	30,0	582	41,6	2,4
Polen	544	- 4,6	1 177	- 6,5	2,2	544	- 4,6	1 177	- 6,5	2,2
Portugal	13	- 62,9	58	- 87,6	4,5	13	- 62,9	58	- 87,6	4,5
Rumänien	49	63,3	104	126,1	2,1	49	63,3	104	126,1	2,1
Russische Föderation	84	16,7	144	13,4	1,7	84	16,7	144	13,4	1,7
Schweden	53	- 14,5	59	- 24,4	1,1	53	- 14,5	59	- 24,4	1,1
Schweiz	235	17,5	528	50,4	2,2	235	17,5	528	50,4	2,2
Slowakische Republik	20	- 25,9	50	4,2	2,5	20	- 25,9	50	4,2	2,5
Slowenien	15	- 42,3	77	- 58,8	5,1	15	- 42,3	77	- 58,8	5,1
Spanien	81	- 79,2	116	- 77,8	1,4	81	- 79,2	116	- 77,8	1,4
Tschechische Republik	93	- 35,4	141	- 37,9	1,5	93	- 35,4	141	- 37,9	1,5
Türkei	17	0,0	64	1,6	3,8	17	0,0	64	1,6	3,8
Ukraine	67	45,7	101	- 11,4	1,5	67	45,7	101	- 11,4	1,5
Ungarn	44	12,8	117	82,8	2,7	44	12,8	117	82,8	2,7
Vereinigtes Königreich	162	- 28,0	242	- 25,3	1,5	162	- 28,0	242	- 25,3	1,5
Zypern	-	-	-	-	-	-	-	-	-	-
Sonstige europäische Länder	83	2,5	145	- 8,2	1,7	83	2,5	145	- 8,2	1,7

Noch 8. Ankünfte, Übernachtungen und Aufenthaltsdauer der Gäste in Beherbergungsbetrieben (einschl. Camping)
nach Reisegebieten und Herkunftsländern

Land Reisegebiet Herkunftsland	Januar 2018					Januar bis Januar 2018				
	Ankünfte		Übernachtungen		durch- schn. Aufent- halts- dauer	Ankünfte		Übernachtungen		durch- schn. Aufent- halts- dauer
	insge- samt	Veränd. gegen- über Vorj.- monat	insge- samt	Veränd. gegen- über Vorj.- monat		insge- samt	Veränd. gegen- über Vorj.- zeitr.	insge- samt	Veränd. gegen- über Vorj.- zeitr.	
	Anzahl	%	Anzahl	%	Tage	Anzahl	%	Anzahl	%	Tage
Magdeburg, Elbe-Börde-Heide										
Afrika	9	- 84,2	17	- 80,7	1,9	9	- 84,2	17	- 80,7	1,9
Südafrika	3	- 72,7	3	- 72,7	1,0	3	- 72,7	3	- 72,7	1,0
Sonstige afrikanische Länder	6	- 87,0	14	- 81,8	2,3	6	- 87,0	14	- 81,8	2,3
Asien	217	130,9	944	305,2	4,4	217	130,9	944	305,2	4,4
Arabische Golfstaaten	2	- 50,0	2	- 50,0	1,0	2	- 50,0	2	- 50,0	1,0
China (einschl. Hongkong)	142	208,7	716	482,1	5,0	142	208,7	716	482,1	5,0
Indien	1	- 75,0	5	- 28,6	5,0	1	- 75,0	5	- 28,6	5,0
Israel	7	- 46,2	10	- 70,6	1,4	7	- 46,2	10	- 70,6	1,4
Japan	10	25,0	17	88,9	1,7	10	25,0	17	88,9	1,7
Korea, Republik	20	-	21	-	1,1	20	-	21	-	1,1
Taiwan	-	-	-	-	-	-	-	-	-	-
Sonstige asiatische Länder	35	84,2	173	208,9	4,9	35	84,2	173	208,9	4,9
Amerika	324	248,4	480	116,2	1,5	324	248,4	480	116,2	1,5
Kanada	7	16,7	9	- 47,1	1,3	7	16,7	9	- 47,1	1,3
Vereinigte Staaten	56	- 27,3	101	- 42,0	1,8	56	- 27,3	101	- 42,0	1,8
Sonstige nordamerik. Länder	-	-	-	-	-	-	-	-	-	-
Mittelamerika/Karibik	240	**	341	**	1,4	240	**	341	**	1,4
Brasilien	15	275,0	20	17,6	1,3	15	275,0	20	17,6	1,3
Sonstige südamerik. Länder	6	200,0	9	350,0	1,5	6	200,0	9	350,0	1,5
Australien, Ozeanien	13	116,7	31	82,4	2,4	13	116,7	31	82,4	2,4
Australien	13	116,7	31	82,4	2,4	13	116,7	31	82,4	2,4
Neuseeland, Ozeanien	-	-	-	-	-	-	-	-	-	-
Ohne Angaben	95	- 23,4	159	- 22,4	1,7	95	- 23,4	159	- 22,4	1,7

noch 8. Ankünfte, Übernachtungen und Aufenthaltsdauer der Gäste in Beherbergungsbetrieben (einschl. Camping)
nach Reisegebieten und Herkunftsländern

[illegible]

Noch 8. Ankünfte, Übernachtungen und Aufenthaltsdauer der Gäste in Beherbergungsbetrieben (einschl. Camping)
nach Reisegebieten und Herkunftsländern

Land Reisegebiet Herkunftsland	Januar 2018					Januar bis Januar 2018				
	Ankünfte		Übernachtungen		durch- schn. Aufent- halts- dauer	Ankünfte		Übernachtungen		durch- schn. Aufent- halts- dauer
	insge- samt	Veränd. gegen- über Vorj.- monat	insge- samt	Veränd. gegen- über Vorj.- monat		insge- samt	Veränd. gegen- über Vorj.- zeitr.	insge- samt	Veränd. gegen- über Vorj.- zeitr.	
	Anzahl	%	Anzahl	%	Tage	Anzahl	%	Anzahl	%	Tage
Altmark										
Afrika	-	-	-	-	-	-	-	-	-	-
Südafrika	-	-	-	-	-	-	-	-	-	-
Sonstige afrikanische Länder	-	-	-	-	-	-	-	-	-	-
Asien	3	-	18	-	6,0	3	-	18	-	6,0
Arabische Golfstaaten	-	-	-	-	-	-	-	-	-	-
China (einschl. Hongkong)	-	-	-	-	-	-	-	-	-	-
Indien	-	-	-	-	-	-	-	-	-	-
Israel	-	-	-	-	-	-	-	-	-	-
Japan	-	-	-	-	-	-	-	-	-	-
Korea, Republik	2	-	8	-	4,0	2	-	8	-	4,0
Taiwan	-	-	-	-	-	-	-	-	-	-
Sonstige asiatische Länder	1	-	10	-	10,0	1	-	10	-	10,0
Amerika	5	- 28,6	7	- 36,4	1,4	5	- 28,6	7	- 36,4	1,4
Kanada	-	- 100,0	-	- 100,0	-	-	- 100,0	-	- 100,0	-
Vereinigte Staaten	5	150,0	7	75,0	1,4	5	150,0	7	75,0	1,4
Sonstige nordamerik. Länder	-	-	-	-	-	-	-	-	-	-
Mittelamerika/Karibik	-	-	-	-	-	-	-	-	-	-
Brasilien	-	-	-	-	-	-	-	-	-	-
Sonstige südamerik. Länder	-	-	-	-	-	-	-	-	-	-
Australien, Ozeanien	-	- 100,0	-	- 100,0	-	-	- 100,0	-	- 100,0	-
Australien	-	- 100,0	-	- 100,0	-	-	- 100,0	-	- 100,0	-
Neuseeland, Ozeanien	-	-	-	-	-	-	-	-	-	-
Ohne Angaben	54	- 57,5	114	- 50,9	2,1	54	- 57,5	114	- 50,9	2,1

9. Beherbergungsbetriebe (einschl. Camping), darunter Hotels (ohne Hotel garnis), Schlafgelegenheiten
und Auslastung der Kapazitäten für ausgewählte Gemeinden und touristische Zielorte

Gemeinde	Januar 2018							Januar bis Jan. 2018
	Betriebe			in den Betrieben angebotene Schlafgelegenheiten ¹				durch- schnitt- liche Aus- lastung
	ins- gesamt	darunter geöffnete		ins- gesamt	Verände- rung ge- genüber dem Vor- jahres- monat	durch- schnitt- liche Aus- lastung	nachrichtlich	
		zu- sammen	Verände- rung ge- genüber dem Vor- jahres- monat				maximales Angebot an Schlafge- legenheiten der letzten 13 Monate	
							Anzahl	
Betriebe gesamt	2	-	-	-	-	-	.	.
dar. Hotels	-	-	-	-	-	-	-	-
(ohne Hotels garnis)	14	11	0,0	935	- 0,5	22,4	1 985	22,4
	3	3	0,0	131	- 0,8	23,9	135	23,9
	2	2	0,0
	-	-	-	-	-	-	-	-
	8	8	0,0	321	0,3	24,2	323	24,2
	4	4	0,0	224	0,4	26,0	226	26,0
	5	2	0,0
	2	2	0,0
	6	6	0,0	201	3,1	15,5	201	15,5
	3	3	0,0	127	5,0	18,4	127	18,4
	4	4	0,0	125	0,0	9,9	125	9,9
	1	1	0,0
	13	9	0,0	1 445	0,3	42,8	1 693	42,8
	3	2	0,0
	6	6	0,0	225	0,0	20,2	225	20,2
	2	2	0,0
	7	6	20,0	277	4,5	65,8	359	65,8
	1	1	0,0
	15	11	- 21,4	322	- 13,7	25,3	740	25,3
	4	3	0,0	165	0,6	31,3	331	31,3
	11	9	- 10,0	430	- 19,8	20,3	677	20,3
	7	5	- 16,7	174	- 36,5	29,5	415	29,5
	22	20	- 4,8	1 112	- 4,3	32,7	1 278	32,7
	8	8	0,0	431	- 6,5	26,8	466	26,8
	8	4	- 20,0	151	- 14,7	29,6	421	29,6
	2	2	0,0
	8	4	- 20,0	180	- 9,1	16,1	671	16,1
	3	2	- 33,3
	11	9	0,0	343	0,3	18,6	398	18,6
	6	6	0,0	239	0,0	18,5	239	18,5
	8	6	50,0	405	31,5	16,9	483	16,9
	4	2	0,0
	5	5	0,0	454	0,0	77,3	454	77,3
	-	-	-	-	-	-	-	-
	12	9	- 10,0	388	- 2,5	7,3	462	7,3
	8	7	0,0
	11	9	0,0	315	- 31,4	12,4	498	12,4
	3	3	50,0	66	4,8	13,7	77	13,7
	9	8	0,0	299	1,0	14,8	332	14,8
	3	3	0,0	226	0,0	15,5	226	15,5

¹ Doppelbetten zählen als 2 Schlafgelegenheiten. Für Camping wird 1 Stellplatz in 4 Schlafgelegenheiten umgerechnet.

Noch 9. Beherbergungsbetriebe (einschl. Camping), darunter Hotels (ohne Hotels garnis), Schlafgelegenheiten
und Auslastung der Kapazitäten für ausgewählte Gemeinden und touristische Zielorte

Gemeinde	Januar 2018							Januar bis Jan. 2018
	Betriebe			in den Betrieben angebotene Schlafgelegenheiten ¹				durch- schnitt- liche Aus- lastung
	ins- gesamt	darunter geöffnete		ins- gesamt	Verände- rung ge- genüber dem Vor- jahres- monat	durch- schnitt- liche Aus- lastung	nachrichtlich	
		zu- sammen	Verände- rung ge- genüber dem Vor- jahres- monat				maximales	
							Angebot an Schlafge- legenheiten der letzten 13 Monate	
Anzahl		%	Anzahl	%		Anzahl	%	
Betriebe gesamt	5	4	0,0	111	- 0,9	11,7	472	11,7
dar. Hotels	1	1	0,0
Halberstadt, Stadt	15	15	0,0	1 018	- 0,7	11,6	1 026	11,6
dar. Hotels	8	8	0,0	533	0,0	14,1	533	14,1
Haldensleben, Stadt	8	7	0,0	285	1,8	14,2	486	14,2
dar. Hotels	2	2	0,0
Harzgerode, Stadt	15	13	0,0	2 216	0,0	8,7	2 534	8,7
dar. Hotels	5	5	0,0	631	0,0	27,1	631	27,1
Havelberg, Hansestadt	9	6	0,0	238	0,8	8,4	751	8,4
dar. Hotels	2	2	0,0
Hettstedt, Stadt	3	3	0,0	51	0,0	28,3	52	28,3
dar. Hotels	1	1	0,0
Hohenmölsen, Stadt	6	6	- 14,3	560	- 2,8	3,6	560	3,6
dar. Hotels	2	2	- 33,3
Ilseburg (Harz), Stadt	17	17	0,0	1 038	1,0	24,7	1 057	24,7
dar. Hotels	8	8	0,0	557	- 3,1	38,3	575	38,3
Jessen (Elster), Stadt	4	4	0,0	96	- 4,0	40,6	100	40,6
dar. Hotels	2	2	0,0
Kalbe (Milde), Stadt	5	5	0,0	433	1,2	51,8	441	51,8
dar. Hotels	3	3	0,0
Kamern	4	1	0,0
dar. Hotels	-	-	-	-	-	-	-	-
Kelbra (Kyffhäuser), Stadt	8	7	- 12,5	894	- 13,3	3,8	1 031	3,8
dar. Hotels	3	3	0,0	164	0,0	11,5	164	11,5
Kemberg, Stadt	11	7	0,0	465	1,1	5,6	1 308	5,6
dar. Hotels	2	2	0,0
Klötze, Stadt	6	5	0,0	110	- 1,8	17,9	232	17,9
dar. Hotels	3	3	0,0
Köthen (Anhalt), Stadt	4	4	0,0	192	- 2,0	19,2	196	19,2
dar. Hotels	3	3	0,0
Merseburg, Stadt	10	9	- 10,0	843	- 3,0	25,0	895	25,0
dar. Hotels	9	8	- 11,1
Naumburg (Saale), Stadt	49	35	- 2,8	2 777	0,7	29,1	3 482	29,1
dar. Hotels	17	13	- 7,1	729	0,6	10,0	869	10,0
Nebra (Unstrut), Stadt	2	2	0,0
dar. Hotels	1	1	0,0
Oberharz am Brocken, Stadt	44	42	- 4,5	3 230	- 1,0	12,6	3 330	12,6
dar. Hotels	13	12	0,0	640	- 0,9	22,8	689	22,8
Oranienbaum-Wörlitz, Stadt	12	6	0,0	435	0,0	19,8	626	19,8
dar. Hotels	6	3	0,0	304	0,0	24,8	399	24,8
Oschersleben (Bode), Stadt	6	6	0,0	362	- 0,3	11,6	364	11,6
dar. Hotels	2	2	0,0

¹ Doppelbetten zählen als 2 Schlafgelegenheiten. Für Camping wird 1 Stellplatz in 4 Schlafgelegenheiten umgerechnet.

Noch 9. Beherbergungsbetriebe (einschl. Camping), darunter Hotels (ohne Hotels garnis), Schlafgelegenheiten
und Auslastung der Kapazitäten für ausgewählte Gemeinden und touristische Zielorte

Gemeinde	Januar 2018							Januar bis Jan. 2018
	Betriebe			in den Betrieben angebotene Schlafgelegenheiten ¹				durch- schnitt- liche Aus- lastung
	ins- gesamt	darunter geöffnete		ins- gesamt	Verände- rung ge- genüber dem Vor- jahres- monat	durch- schnitt- liche Aus- lastung	nachrichtlich	
		zu- sammen	Verände- rung ge- genüber dem Vor- jahres- monat				maximales	
							Angebot an Schlafge- legenheiten der letzten 13 Monate	
Anzahl		%	Anzahl	%		Anzahl	%	
Osterburg (Altmark), Hansestadt	4	3	0,0	267	4,3	27,7	284	27,7
dar. Hotels	2	2	0,0
Osterwieck, Stadt	3	3	- 25,0	72	- 13,3	8,7	73	8,7
dar. Hotels	2	2	0,0
Quedlinburg, Welterbestadt	65	59	7,3	2 992	5,5	24,1	3 151	24,1
dar. Hotels	18	15	0,0	1 030	3,7	30,6	1 121	30,6
Querfurt, Stadt	6	5	0,0	133	4,7	14,4	179	14,4
dar. Hotels	4	4	0,0
Salzwedel, Hansestadt	6	6	0,0	225	- 0,9	21,0	227	21,0
dar. Hotels	4	4	0,0
Sangerhausen, Stadt	12	11	- 15,4	343	- 6,5	15,4	365	15,4
dar. Hotels	2	2	- 33,3
Schollene	3	3	50,0	70	70,7	4,9	71	4,9
dar. Hotels	-	-	-	-	-	-	-	-
Schönebeck (Elbe), Stadt	14	14	7,7	1 321	3,4	25,9	1 325	25,9
dar. Hotels	4	4	0,0	208	- 1,0	21,9	210	21,9
Seegebiet Mansfelder Land	5	5	0,0	416	4,8	3,8	418	3,8
dar. Hotels	3	3	0,0
Staßfurt, Stadt	5	5	- 16,7	134	- 3,6	28,0	136	28,0
dar. Hotels	2	2	- 33,3
Stendal, Hansestadt	8	7	0,0	306	4,1	18,9	336	18,9
dar. Hotels	4	4	0,0	196	1,0	19,8	198	19,8
Südharz	17	16	0,0	742	- 0,5	28,6	891	28,6
dar. Hotels	9	8	0,0	525	- 0,8	38,7	564	38,7
Tangermünde, Stadt	11	11	0,0	708	0,4	17,0	713	17,0
dar. Hotels	5	5	0,0	459	0,7	20,9	464	20,9
Thale, Stadt	49	42	2,4	2 333	- 0,1	23,1	2 565	23,1
dar. Hotels	17	15	7,1	880	2,4	33,8	928	33,8
Wanzleben-Börde, Stadt	4	3	0,0	84	- 1,2	18,2	107	18,2
dar. Hotels	2	2	0,0
Weißenfels, Stadt	9	9	0,0	299	- 1,0	27,1	303	27,1
dar. Hotels	4	4	0,0	172	0,0	30,3	172	30,3
Wernigerode, Stadt	99	94	- 2,1	5 626	3,6	29,6	5 890	29,6
dar. Hotels	35	34	0,0	2 828	9,4	29,5	2 879	29,5
Wittenberg, Lutherstadt	30	27	- 3,6	1 915	2,7	12,3	2 029	12,3
dar. Hotels	16	14	7,7	1 073	12,4	18,0	1 127	18,0
Wolmirstedt, Stadt	4	4	0,0	183	1,7	10,6	183	10,6
dar. Hotels	2	2	0,0
Zahna-Elster, Stadt	3	3	0,0	62	0,0	23,2	63	23,2
dar. Hotels	-	-	-	-	-	-	-	-
Zeitz, Stadt	9	7	0,0	165	3,8	26,8	230	26,8
dar. Hotels	3	2	0,0
Zerbst/Anhalt, Stadt	14	13	0,0	343	0,6	8,0	409	8,0
dar. Hotels	4	4	0,0	90	- 2,2	12,8	92	12,8

¹ Doppelbetten zählen als 2 Schlafgelegenheiten. Für Camping wird 1 Stellplatz in 4 Schlafgelegenheiten umgerechnet.

10. Ankünfte, Übernachtungen und Aufenthaltsdauer der Gäste in Beherbergungsbetrieben (einschl. Camping),
darunter Hotels (ohne Hotels garnis) für ausgewählte Gemeinden und touristische Zielorte

Gemeinde	Januar 2018					Januar bis Januar 2018				
	Ankünfte		Übernachtungen		durch- schn. Aufent- halts- dauer	Ankünfte		Übernachtungen		durch- schn. Aufent- halts- dauer
	insge- samt	Veränd. gegen- über Vorj.- monat	insge- samt	Veränd. gegen- über Vorj.- monat		insge- samt	Veränd. gegen- über Vorj.- zeitr.	insge- samt	Veränd. gegen- über Vorj.- zeitr.	
	Anzahl	%	Anzahl	%	Tage	Anzahl	%	Anzahl	%	Tage
Betriebe gesamt dar. Hotels (ohne Hotels garnis)										
Annaburg, Stadt
dar. Hotels	-	-	-	-	-	-	-	-	-	-
Arendsee (Altmark), Stadt	1 467	25,9	6 499	31,8	4,4	1 467	25,9	6 499	31,8	4,4
dar. Hotels	593	16,0	970	- 6,4	1,6	593	16,0	970	- 6,4	1,6
Arnstein, Stadt
dar. Hotels	-	-	-	-	-	-	-	-	-	-
Aschersleben, Stadt	1 368	19,5	2 409	24,0	1,8	1 368	19,5	2 409	24,0	1,8
dar. Hotels	1 013	7,1	1 806	34,3	1,8	1 013	7,1	1 806	34,3	1,8
Bad Bibra, Stadt
dar. Hotels	-	-	-	-	-	-	-	-	-	-
Bad Dürrenberg, Stadt	473	12,1	963	- 22,8	2,0	473	12,1	963	- 22,8	2,0
dar. Hotels	353	11,7	723	- 14,5	2,0	353	11,7	723	- 14,5	2,0
Bad Lauchstädt, Goethestadt	228	28,1	383	- 2,5	1,7	228	28,1	383	- 2,5	1,7
dar. Hotels
Bad Schmiedeberg	1 414	3,9	19 175	6,3	13,6	1 414	3,9	19 175	6,3	13,6
dar. Hotels
Ballenstedt, Stadt	595	- 25,1	1 406	- 20,8	2,4	595	- 25,1	1 406	- 20,8	2,4
dar. Hotels
Barby, Stadt	406	5,2	5 648	- 3,5	13,9	406	5,2	5 648	- 3,5	13,9
dar. Hotels
Bernburg (Saale), Stadt	1 328	- 6,7	2 530	- 22,5	1,9	1 328	- 6,7	2 530	- 22,5	1,9
dar. Hotels	834	0,2	1 602	3,2	1,9	834	0,2	1 602	3,2	1,9
Bitterfeld-Wolfen, Stadt	1 064	- 1,8	2 703	- 10,7	2,5	1 064	- 1,8	2 703	- 10,7	2,5
dar. Hotels	877	- 6,5	1 592	- 1,2	1,8	877	- 6,5	1 592	- 1,2	1,8
Blankenburg (Harz), Stadt	2 214	- 8,6	10 636	- 4,6	4,8	2 214	- 8,6	10 636	- 4,6	4,8
dar. Hotels	1 545	- 6,7	3 587	- 8,9	2,3	1 545	- 6,7	3 587	- 8,9	2,3
Burg, Stadt	702	- 22,5	1 378	- 14,5	2,0	702	- 22,5	1 378	- 14,5	2,0
dar. Hotels
Coswig (Anhalt), Stadt	481	- 22,7	882	- 18,3	1,8	481	- 22,7	882	- 18,3	1,8
dar. Hotels
Eisleben, Lutherstadt	1 048	16,2	1 973	12,5	1,9	1 048	16,2	1 973	12,5	1,9
dar. Hotels	868	12,4	1 372	16,4	1,6	868	12,4	1 372	16,4	1,6
Falkenstein/Harz, Stadt	709	4,7	2 126	9,6	3,0	709	4,7	2 126	9,6	3,0
dar. Hotels
Flechtingen	467	7,4	10 879	5,3	23,3	467	7,4	10 879	5,3	23,3
dar. Hotels	-	-	-	-	-	-	-	-	-	-
Freyburg (Unstrut), Stadt	627	31,4	873	13,8	1,4	627	31,4	873	13,8	1,4
dar. Hotels
Gardelegen, Hansestadt	692	100,6	1 215	114,7	1,8	692	100,6	1 215	114,7	1,8
dar. Hotels	186	57,6	280	45,1	1,5	186	57,6	280	45,1	1,5
Genthin, Stadt	831	12,8	1 312	- 15,1	1,6	831	12,8	1 312	- 15,1	1,6
dar. Hotels	680	14,9	1 023	- 1,2	1,5	680	14,9	1 023	- 1,2	1,5

Gemeinde	Januar 2018					Januar bis Januar 2018				
	Ankünfte		Übernachtungen		durch- schn. Aufent- halts- dauer	Ankünfte		Übernachtungen		durch- schn. Aufent- halts- dauer
	insge- samt	Veränd. gegen- über Vorj.- monat	insge- samt	Veränd. gegen- über Vorj.- monat		insge- samt	Veränd. gegen- über Vorj.- zeitr.	insge- samt	Veränd. gegen- über Vorj.- zeitr.	
		Anzahl		%	Anzahl		%		Tage	Anzahl
Betriebe gesamt dar. Hotels (ohne Hotels garnis)										
Gräfenhainichen, Stadt	156	116,7	404	197,1	2,6	156	116,7	404	197,1	2,6
dar. Hotels
Halberstadt, Stadt	2 157	- 4,6	3 582	- 6,1	1,7	2 157	- 4,6	3 582	- 6,1	1,7
dar. Hotels	1 491	0,1	2 323	- 2,8	1,6	1 491	0,1	2 323	- 2,8	1,6
Haldensleben, Stadt	630	6,6	1 247	19,2	2,0	630	6,6	1 247	19,2	2,0
dar. Hotels
Harzgerode, Stadt	1 474	- 24,1	5 961	3,6	4,0	1 474	- 24,1	5 961	3,6	4,0
dar. Hotels	1 218	- 31,6	5 295	- 1,6	4,3	1 218	- 31,6	5 295	- 1,6	4,3
Havelberg, Hansestadt	333	13,3	618	5,6	1,9	333	13,3	618	5,6	1,9
dar. Hotels
Hettstedt, Stadt	242	3,4	448	26,2	1,9	242	3,4	448	26,2	1,9
dar. Hotels
Hohemölsen, Stadt	358	37,2	617	27,0	1,7	358	37,2	617	27,0	1,7
dar. Hotels
Ilseburg (Harz), Stadt	4 111	- 13,8	7 939	- 18,9	1,9	4 111	- 13,8	7 939	- 18,9	1,9
dar. Hotels	3 601	- 13,6	6 618	- 15,6	1,8	3 601	- 13,6	6 618	- 15,6	1,8
Jessen (Elster), Stadt	384	26,3	1 207	13,2	3,1	384	26,3	1 207	13,2	3,1
dar. Hotels
Kalbe (Milde), Stadt	583	- 14,1	6 947	11,7	11,9	583	- 14,1	6 947	11,7	11,9
dar. Hotels
Kamern
dar. Hotels	-	-	-	-	-	-	-	-	-	-
Kelbra (Kyffhäuser), Stadt	485	- 1,8	1 062	15,9	2,2	485	- 1,8	1 062	15,9	2,2
dar. Hotels	319	- 0,9	587	20,8	1,8	319	- 0,9	587	20,8	1,8
Kemberg, Stadt	493	26,7	812	23,0	1,6	493	26,7	812	23,0	1,6
dar. Hotels
Klötze, Stadt	264	27,5	612	28,8	2,3	264	27,5	612	28,8	2,3
dar. Hotels
Köthen (Anhalt), Stadt	733	9,9	1 142	6,5	1,6	733	9,9	1 142	6,5	1,6
dar. Hotels
Merseburg, Stadt	3 062	23,9	6 537	25,6	2,1	3 062	23,9	6 537	25,6	2,1
dar. Hotels
Naumburg (Saale), Stadt	4 137	12,3	23 710	22,5	5,7	4 137	12,3	23 710	22,5	5,7
dar. Hotels	1 150	24,1	1 828	17,9	1,6	1 150	24,1	1 828	17,9	1,6
Nebra (Unstrut), Stadt
dar. Hotels
Oberharz am Brocken, Stadt	3 581	- 16,9	12 295	- 2,4	3,4	3 581	- 16,9	12 295	- 2,4	3,4
dar. Hotels	1 815	- 2,9	4 515	- 2,1	2,5	1 815	- 2,9	4 515	- 2,1	2,5
Oranienbaum-Wörlitz, Stadt	1 311	- 15,4	2 615	- 11,8	2,0	1 311	- 15,4	2 615	- 11,8	2,0
dar. Hotels	1 263	- 16,5	2 264	- 9,7	1,8	1 263	- 16,5	2 264	- 9,7	1,8
Oschersleben (Bode), Stadt	680	2,6	1 306	12,8	1,9	680	2,6	1 306	12,8	1,9
dar. Hotels

Noch 10. Ankünfte, Übernachtungen und Aufenthaltsdauer der Gäste in Beherbergungsbetrieben (einschl. Camping),
darunter Hotels (ohne Hotels garnis) für ausgewählte Gemeinden und touristische Zielorte

Gemeinde	Januar 2018					Januar bis Januar 2018				
	Ankünfte		Übernachtungen		durch- schn. Aufent- halts- dauer	Ankünfte		Übernachtungen		durch- schn. Aufent- halts- dauer
	insge- samt	Veränd. gegen- über Vorj.- monat	insge- samt	Veränd. gegen- über Vorj.- monat		insge- samt	Veränd. gegen- über Vorj.- zeitr.	insge- samt	Veränd. gegen- über Vorj.- zeitr.	
	Anzahl	%	Anzahl	%	Tage	Anzahl	%	Anzahl	%	Tage
Betriebe gesamt dar. Hotels (ohne Hotels garnis)										
Osterburg (Altm.), Hansestadt	1 127	9,3	2 295	- 7,2	2,0	1 127	9,3	2 295	- 7,2	2,0
dar. Hotels
Osterwieck, Stadt	105	- 19,2	194	- 35,5	1,8	105	- 19,2	194	- 35,5	1,8
dar. Hotels
Quedlinburg, Welterbestadt	7 194	- 7,7	22 252	- 5,9	3,1	7 194	- 7,7	22 252	- 5,9	3,1
dar. Hotels	4 733	- 8,0	9 769	- 11,6	2,1	4 733	- 8,0	9 769	- 11,6	2,1
Querfurt, Stadt	301	- 9,3	506	- 8,8	1,7	301	- 9,3	506	- 8,8	1,7
dar. Hotels
Salzwedel, Hansestadt	960	- 0,5	1 463	9,6	1,5	960	- 0,5	1 463	9,6	1,5
dar. Hotels
Sangerhausen, Stadt	864	- 28,3	1 605	- 24,8	1,9	864	- 28,3	1 605	- 24,8	1,9
dar. Hotels
Schollene	35	- 2,8	69	40,8	2,0	35	- 2,8	69	40,8	2,0
dar. Hotels
Schönebeck (Elbe), Stadt	1 497	- 1,7	10 602	- 2,8	7,1	1 497	- 1,7	10 602	- 2,8	7,1
dar. Hotels	654	- 6,7	1 415	8,7	2,2	654	- 6,7	1 415	8,7	2,2
Seegebiet Mansfelder Land	248	0,8	494	5,1	2,0	248	0,8	494	5,1	2,0
dar. Hotels
Staßfurt, Stadt	517	- 4,6	1 165	7,2	2,3	517	- 4,6	1 165	7,2	2,3
dar. Hotels
Stendal, Hansestadt	1 095	- 1,2	1 797	- 0,5	1,6	1 095	- 1,2	1 797	- 0,5	1,6
dar. Hotels	749	- 2,9	1 201	- 5,1	1,6	749	- 2,9	1 201	- 5,1	1,6
Südharz	2 339	- 17,4	6 587	- 10,6	2,8	2 339	- 17,4	6 587	- 10,6	2,8
dar. Hotels	2 209	- 19,1	6 306	- 12,0	2,9	2 209	- 19,1	6 306	- 12,0	2,9
Tangermünde, Stadt	2 177	28,8	3 569	17,4	1,6	2 177	28,8	3 569	17,4	1,6
dar. Hotels	1 637	33,5	2 787	21,9	1,7	1 637	33,5	2 787	21,9	1,7
Thale, Stadt	5 115	- 11,3	13 858	- 15,2	2,7	5 115	- 11,3	13 858	- 15,2	2,7
dar. Hotels	3 106	1,9	8 389	- 9,3	2,7	3 106	1,9	8 389	- 9,3	2,7
Wanzleben-Börde, Stadt	379	28,0	473	28,9	1,2	379	28,0	473	28,9	1,2
dar. Hotels
Weißenfels, Stadt	1 453	4,5	2 511	20,7	1,7	1 453	4,5	2 511	20,7	1,7
dar. Hotels	964	0,0	1 618	17,8	1,7	964	0,0	1 618	17,8	1,7
Wernigerode, Stadt	19 554	- 9,9	51 223	- 8,0	2,6	19 554	- 9,9	51 223	- 8,0	2,6
dar. Hotels	10 776	- 10,9	25 716	- 6,8	2,4	10 776	- 10,9	25 716	- 6,8	2,4
Wittenberg, Lutherstadt	3 925	- 14,6	7 250	- 18,3	1,8	3 925	- 14,6	7 250	- 18,3	1,8
dar. Hotels	3 297	- 6,4	5 905	- 8,0	1,8	3 297	- 6,4	5 905	- 8,0	1,8
Wolmirstedt, Stadt	384	32,4	602	9,1	1,6	384	32,4	602	9,1	1,6
dar. Hotels
Zahna-Elster, Stadt	131	- 11,5	445	- 22,9	3,4	131	- 11,5	445	- 22,9	3,4
dar. Hotels
Zeitz, Stadt	576	9,7	1 363	26,9	2,4	576	9,7	1 363	26,9	2,4
dar. Hotels
Zerbst/Anhalt, Stadt	467	- 20,4	852	- 39,4	1,8	467	- 20,4	852	- 39,4	1,8
dar. Hotels	200	- 34,0	358	- 54,7	1,8	200	- 34,0	358	- 54,7	1,8

11. Beherbergungsbetriebe (einschl. Camping), Schlafgelegenheiten und Auslastung der Kapazitäten
nach Gemeindegruppen

Land Gemeindegruppe	Januar 2018							Januar bis Jan. 2018
	Betriebe			in den Betrieben angebotene Schlafgelegenheiten ¹				durch- schnitt- liche Aus- lastung
	ins- gesamt	darunter geöffnete		ins- gesamt	Veränd. gegen- über Vor- jahres- monat	durch- schnitt- liche Aus- lastung	nachrichtl.	
		zu- sammen	Veränd. gegen- über Vor- jahres- monat				maxim.	
							Angebot Schlafge- leg.heiten d. letzten 13 Monate	
Anzahl		%	Anzahl		%	Anzahl	%	
Sachsen-Anhalt ges.	1 150	996	- 1,0	61 913	0,8	21,6	77 576	21,6
Heilbäder	46	37	- 5,1	3 530	0,1	50,7	4 258	50,7
Luftkurorte	105	95	- 1,0	6 428	1,5	28,9	7 839	28,9
Erholungsorte	320	279	1,1	17 716	1,4	19,7	20 173	19,7
Sonstige Gemeinden	679	585	- 1,7	34 239	0,5	18,1	45 306	18,1

12. Ankünfte, Übernachtungen und Aufenthaltsdauer der Gäste in Beherbergungsbetrieben (einschl. Camping)
nach Gemeindegruppen

Land Gemeindegruppe	Januar 2018					Januar bis Januar 2018				
	Ankünfte		Übernachtungen		durch- schn. Aufent- halts- dauer	Ankünfte		Übernachtungen		durch- schn. Aufent- halts- dauer
	insge- samt	Veränd. gegen- über Vorj.- monat	insge- samt	Veränd. gegen- über Vorj.- monat		insge- samt	Veränd. gegen- über Vorj.- zeitr.	insge- samt	Veränd. gegen- über Vorj.- zeitr.	
	Anzahl	%	Anzahl	%	Tage	Anzahl	%	Anzahl	%	Tage
Sachsen-Anhalt ges.	164 166	1,7	407 221	2,0	2,5	164 166	1,7	407 221	2,0	2,5
Heilbäder	4 516	2,7	55 405	9,0	12,3	4 516	2,7	55 405	9,0	12,3
Luftkurorte	16 653	- 13,9	56 070	- 7,2	3,4	16 653	- 13,9	56 070	- 7,2	3,4
Erholungsorte	37 807	- 6,7	104 723	- 4,2	2,8	37 807	- 6,7	104 723	- 4,2	2,8
Sonstige Gemeinden	105 190	8,2	191 023	6,9	1,8	105 190	8,2	191 023	6,9	1,8

¹ Doppelbetten zählen als 2 Schlafgelegenheiten. Für Camping wird 1 Stellplatz in 4 Schlafgelegenheiten umgerechnet.

13. Campingplätze mit Urlaubscamping und deren Stellplatzkapazitäten im Monat Januar 2018
nach Reisegebieten, kreisfreien Städten und Landkreisen

Land Reisegebiet Kreisfreie Stadt/Landkreis	Campingplätze			Von den geöffneten Campingplätzen angebotene Stellplätze		
	ins- gesamt	darunter geöffnet ¹		ins- gesamt	Verände- rung ge- genüber dem Vor- jahres- monat	nachrichtlich
		zusammen	Verände- rung ge- genüber dem Vor- jahres- monat			maximales Angebot an Stellplätzen der letzten 13 Monate
						Anzahl
	Anzahl		%	Anzahl	%	Anzahl
Sachsen-Anhalt insgesamt	76	30	7,1	2 324	0,6	4 889
Reisegebiete						
Harz und Harzvorland	12	10	0,0	1 046	0,7	1 116
Halle, Saale, Unstrut	15	7	16,7	.	.	.
Anhalt-Wittenberg	14	6	20,0	433	5,9	1 040
Magdeburg, Elbe-Börde-Heide	21	6	20,0	480	0,0	1 420
Altmark	14	1	- 50,0	.	.	.
Kreisfreie Städte/Landkreise						
Dessau-Roßlau, Stadt	1	-	-	-	-	.
Halle (Saale), Stadt	1	-	-	-	-	.
Magdeburg, Stadt	3	2	100,0	.	.	.
Altmarkkreis Salzwedel	6	-	- 100,0	-	.	.
Anhalt-Bitterfeld	5	3	50,0	.	.	.
Börde	5	1	- 50,0	.	.	.
Burgenlandkreis	7	4	33,3	235	9,3	360
Harz	10	8	0,0	.	.	.
Jerichower Land	6	-	-	-	-	.
Mansfeld-Südharz	2	2	0,0	.	.	.
Saalekreis	7	3	0,0	.	.	.
Salzlandkreis	7	3	50,0	161	7,3	371
Stendal	8	1	0,0	.	.	.
Wittenberg	8	3	0,0	239	0,0	619

¹ Im Berichtsmonat ganz oder teilweise geöffnet.

Monatserhebung im Tourismus

– Sonstiges Beherbergungsgewerbe –

SOB

Rücksendung bitte bis
zum 10. KT des Folgemonats

Statistisches Landesamt Sachsen-Anhalt
Dezernat 35
Merseburger Str. 2
06110 Halle (Saale)

Statistisches Landesamt Sachsen-Anhalt Postfach 20 11 56 06012 Halle (Saale)

Ansprechpartner/-in für Rückfragen
(freiwillige Angabe)

Name:

Telefon oder E-Mail:

Sie erreichen uns über

Telefon: (0345) 2318-0

Herr Luge -437

Frau Rauch -438

E-Mail:

tourismus@stala.mi.sachsen-anhalt.de

Vielen Dank für Ihre Mitarbeit.

Bitte beachten Sie bei der Beantwortung der Fragen die Erläuterungen zu **1** bis **14** in der separaten Unterlage.

Falls Anschrift oder Firmierung nicht mehr zutreffen, bitte auf Seite 2 korrigieren.

Identnummer
(bei Rückfragen bitte angeben)

KA 1

Identnummer

Hinweis auf die Erhebungseinheit:

Die im Erhebungsteil des Fragebogens erfragten Angaben beziehen sich auf den einzelnen Beherbergungsbetrieb oder, falls die Beherbergung eine Nebentätigkeit des Betriebes ist, auf den mit dieser Nebentätigkeit befassten fachlichen Betriebsteil.

A Berichtsmonat und Berichtsjahr 01 2 0 1 8
Monat Jahr

B Angebot an Gästebetten

i Flüchtlinge sind bei der Meldung nicht zu berücksichtigen.

1 Bitte nennen Sie die **Anzahl** der am letzten
Öffnungstag des Berichtsmonats **tatsächlich**
angebotenen Betten. **1** 04

C Angaben zu einer vorübergehenden Schließung, Wiedereröffnung oder gewerberechtlichen Abmeldung des Betriebes **2**

i Bitte teilen Sie uns auch vorübergehende
Schließungen mit, damit Sie für diesen Zeitraum
keinen leeren Fragebogen senden müssen.

1 Der Betrieb wird vorübergehend geschlossen am 08 , dieses Berichtsmonats
Tag

2 Der Betrieb wird voraussichtlich wieder eröffnet am 09 2 0
Tag Monat Jahr

3 Der Betrieb wurde **gewerberechtlich** endgültig
abgemeldet am **3** 10 , dieses Berichtsmonats
Tag

Senden Sie uns bitte
in diesem Fall die
Gewerbeabmeldung zu.

Bitte aktualisieren Sie Ihre Anschrift, falls erforderlich.

Name und Anschrift

Bitte zurücksenden an

Statistisches Landesamt Sachsen-Anhalt
Dezernat 35
Postfach 20 11 56
06012 Halle (Saale)

Bemerkungen

Zur Vermeidung von Rückfragen unsererseits können Sie hier auf besondere Ereignisse und Umstände hinweisen, die Einfluss auf Ihre Angaben haben.

Identnummer

D Beherbergungsleistung im Berichtsmonat 4

i Geben Sie in der folgenden Länderliste bitte jeweils die Zahl der angekommenen Gäste (= Ankünfte der Gäste, die übernachtet haben – ohne Tagesgäste und Flüchtlinge) und die Zahl der Übernachtungen im Berichtsmonat an.

Wohnsitz der Gäste 5 (nicht Staatsangehörigkeit)	Anzahl der Ankünfte	Anzahl der Übernachtungen	Wohnsitz der Gäste 5 (nicht Staatsangehörigkeit)	Anzahl der Ankünfte	Anzahl der Übernachtungen
Deutschland 13			Tschech. Republik 40		
Europa			Türkei 41		
Belgien 21			Ukraine 44		
Bulgarien 47			Ungarn 42		
Dänemark 22			Zypern 45		
Estland 15			Sonstiges Europa 7 43		
Finnland 23			Afrika		
Frankreich 24			Rep. Südafrika 50		
Griechenland 25			Sonstiges Afrika 8 55		
Großbritannien/ Nordirland 26			Amerika		
Irland, Republik 27			Kanada 70		
Island 28			USA 71		
Italien 29			Mittelamerika/Karibik 9 72		
Kroatien 20			Brasilien 73		
Lettland 16			Sonst. Südamerika ... 10 74		
Litauen 17			Sonst. Nordamerika .. 11 76		
Luxemburg 30			Asien		
Malta 18			Arabische Golfstaaten 12 60		
Niederlande 31			China, Volksrepublik Hongkong 61		
Norwegen 32			Indien 69		
Österreich 33			Israel 62		
Polen 34			Japan 63		
Portugal 35			Südkorea 64		
Rumänien 48			Taiwan 65		
Russland 36			Sonstiges Asien 13 66		
Schweden 37			Australien, Ozeanien		
Schweiz 6 38			Australien 75		
Slowakische Republik ... 19			Neuseeland, Ozeanien 14 79		
Slowenien 46			Ohne Angabe 90		
Spanien 39			Insgesamt 99		

Monatserhebung im Tourismus

– Sonstiges Beherbergungsgewerbe –

Unterrichtung nach § 17 Bundesstatistikgesetz (BStatG)¹

Zweck, Art und Umfang der Erhebung

Die Beherbergungsstatistik wird als monatliche Erhebung bei allen Betrieben oder Betriebsteilen durchgeführt, die nach Einrichtung oder Zweckbestimmung dazu dienen, mindestens zehn Gäste gleichzeitig vorübergehend zu beherbergen. Das Merkmal „Zahl der Gästezimmer“ wird zusätzlich einmal jährlich erhoben. Die Ergebnisse der Beherbergungsstatistik dienen als Grundlage für tourismuspolitische Entscheidungen, für infrastrukturelle Planungen sowie für Maßnahmen der Tourismuswerbung und der Marktforschung.

Nach der Definition der Welttourismus-Organisation umfasst der Tourismus „die Aktivitäten von Personen, die an Orte außerhalb ihrer gewohnten Umgebung reisen und sich dort zu Freizeit-, Geschäfts- oder bestimmten anderen Zwecken nicht länger als ein Jahr ohne Unterbrechung aufhalten“.

Mit den Ergebnissen der Beherbergungsstatistik werden auch die aus der europäischen Tourismusstatistik-Verordnung resultierenden Datenlieferungsverpflichtungen erfüllt.

Rechtsgrundlagen, Auskunftspflicht

Rechtsgrundlage ist das Beherbergungsstatistikgesetz (BeherbStatG) in Verbindung mit dem BStatG.

Erhoben werden die Angaben zu § 4 BeherbStatG.

Die Auskunftspflicht ergibt sich aus § 6 Absatz 1 Satz 1 BeherbStatG in Verbindung mit § 15 BStatG. Nach § 6 Absatz 1 Satz 2 BeherbStatG sind die Inhaberin, der Inhaber, die Leiterin oder der Leiter des Beherbergungsbetriebes auskunftspflichtig.

Nach § 11a Absatz 2 BStatG sind alle Unternehmen und Betriebe verpflichtet, ihre Meldungen auf elektronischem Weg an die statistischen Ämter zu übermitteln. Hierzu sind die von den statistischen Ämtern zur Verfügung gestellten Online-Verfahren zu nutzen. Im begründeten Einzelfall kann eine zeitlich befristete Ausnahme von der Online-Meldung vereinbart werden. Dies ist auf formlosen Antrag möglich. Die Verpflichtung, die erforderlichen Auskünfte zu erteilen, bleibt jedoch weiterhin bestehen.

Nach § 6 Absatz 3 BeherbStatG besteht für Unternehmen deren Inhaber/Inhaberinnen Existenzgründer/Existenzgründerinnen sind, im Kalenderjahr der Betriebseröffnung keine Auskunftspflicht. In den beiden folgenden Kalenderjahren besteht dann keine Auskunftspflicht, wenn das Unternehmen im jeweils letzten abgeschlossenen Geschäftsjahr Umsätze in Höhe von weniger als 800 000 Euro erwirtschaftet hat. Gesellschaften können sich auf die Befreiung von der Auskunftspflicht berufen, wenn alle an der Gesellschaft Beteiligten Existenzgründer/Existenzgründerinnen sind. Existenzgründer/Existenzgründerinnen sind natürliche Personen, die eine gewerbliche oder freiberufliche Tätigkeit in Form einer Neugründung, einer Übernahme oder einer tätigen Beteiligung aus abhängiger Beschäftigung oder aus der Nichtbeschäftigung heraus aufnehmen, § 6 Absatz 4 BeherbStatG. Existenzgründer/Existenzgründerinnen, die von ihrem Recht, keine Auskunft zu erteilen, Gebrauch machen wollen, haben das Vorliegen der vorgenannten Voraussetzungen nachzuweisen. Es steht ihnen jedoch frei, die Auskünfte zu erteilen.

Nach § 15 Absatz 7 BStatG hat eine Anfechtungsklage gegen die Aufforderung zur Auskunftserteilung keine aufschiebende Wirkung.

Geheimhaltung

Die erhobenen Einzelangaben werden nach § 16 BStatG grundsätzlich geheim gehalten. Nur in ausdrücklich gesetzlich geregelten Ausnahmefällen dürfen Einzelangaben übermittelt werden.

¹ Den Wortlaut der nationalen Rechtsvorschriften in der jeweils geltenden Fassung finden Sie unter <https://www.gesetze-im-internet.de/>.

Nach § 7 BeherbStatG dürfen an die obersten Bundes- und Landesbehörden für die Verwendung gegenüber den gesetzgebenden Körperschaften und für Zwecke der Planung, jedoch nicht für die Regelung von Einzelfällen, vom Statistischen Bundesamt und den statistischen Ämtern der Länder Tabellen mit statistischen Ergebnissen übermittelt werden, auch soweit Tabellenfelder nur einen einzigen Fall ausweisen. Nach § 16 Absatz 6 BStatG ist es zulässig, den Hochschulen oder sonstigen Einrichtungen mit der Aufgabe unabhängiger wissenschaftlicher Forschung für die Durchführung wissenschaftlicher Vorhaben

1. Einzelangaben zu übermitteln, wenn die Einzelangaben so anonymisiert sind, dass sie nur mit einem unverhältnismäßig großen Aufwand an Zeit, Kosten und Arbeitskraft den Befragten oder Betroffenen zugeordnet werden können (faktisch anonymisierte Einzelangaben),
2. innerhalb speziell abgesicherter Bereiche des Statistischen Bundesamtes und der statistischen Ämter der Länder Zugang zu Einzelangaben ohne Name und Anschrift (formal anonymisierte Einzelangaben) zu gewähren, wenn wirksame Vorkehrungen zur Wahrung der Geheimhaltung getroffen werden.

Nach Artikel 7 Absatz 1 der Verordnung (EU) Nr. 557/2013 über den Zugang zu vertraulichen Daten für wissenschaftliche Zwecke darf Eurostat in seinen Räumen oder in den Räumen einer von Eurostat anerkannten Zugangseinrichtung für wissenschaftliche Zwecke Einzelangaben ohne Name und Anschrift zugänglich machen. Nach Artikel 7 Absatz 2 der Verordnung darf Eurostat darüber hinaus Einzelangaben für wissenschaftliche Zwecke weitergeben, wenn diese so verändert wurden, dass die Gefahr einer Identifizierung der statistischen Einheit auf ein angemessenes Maß verringert wurde. Der Zugang nach Absatz 2 kann gewährt werden, sofern in der den Zugang beantragenden Forschungseinrichtung geeignete Sicherheitsmaßnahmen getroffen wurden.

Die Pflicht zur Geheimhaltung besteht auch für Personen, die Einzelangaben erhalten.

Hilfsmerkmale, Identnummer, Löschung, Statistikregister

Name und Anschrift des Beherbergungsbetriebes sowie Name und Telefonnummer oder E-Mail-Adresse der für Rückfragen zur Verfügung stehenden Person sind Hilfsmerkmale, die lediglich der technischen Durchführung der Erhebung dienen. In den Datensätzen mit den Angaben zu den Erhebungsmerkmalen werden diese Hilfsmerkmale nach Abschluss der Überprüfung der Erhebungs- und Hilfsmerkmale auf ihre Schlüssigkeit und Vollständigkeit gelöscht.

Name und Anschrift des Betriebes sowie die Identnummer werden im Unternehmensregister für statistische Zwecke (Statistikregister) gespeichert (§ 13 Absatz 1 BStatG in Verbindung mit § 1 Absatz 1 Statistikregistergesetz).

Die verwendete Identnummer dient der Unterscheidung der in die Erhebung einbezogenen Betriebe sowie der rationellen Aufbereitung und besteht aus einer frei vergebenen laufenden Nummer.

Monatserhebung im Tourismus

– Sonstiges Beherbergungsgewerbe –

Erläuterungen zum Fragebogen

1 Zahl der tatsächlich angebotenen Betten

Bitte geben Sie hier die Gesamtzahl der Betten an, die am letzten Öffnungstag des Berichtsmonats zur Beherbergung von Gästen zur Verfügung standen. Die Anzahl der Betten entspricht dabei der Anzahl der Personen, die bei Normalbelegung gleichzeitig hätten übernachten können. Doppelbetten zählen dabei als zwei Schlafgelegenheiten. Klappbetten, Schlafcouchen und -sofas, die regulär als Schlafgelegenheit angeboten werden, gehören auch dazu.

Nicht zu berücksichtigen sind behelfsmäßige Schlafgelegenheiten (z. B. Zustellbetten, Kinderbetten), bei deren Benutzung lediglich ein Aufschlag zum Übernachtungspreis berechnet wird.

2 Angaben zu einer vorübergehenden Schließung, Wiedereröffnung oder gewerberechtlichen Abmeldung des Betriebes

Zur Klärung der Berichtspflicht und zur Vermeidung von Rückfragen bitten wir Sie, uns Angaben über eine vorübergehende Schließung Ihres Betriebes, z. B. wegen Betriebsferien oder saisonbedingter Betriebsruhe, zu machen. Bitte geben Sie hier auch das Datum der beabsichtigten Wiedereröffnung an. Dies hat den Zweck, dass Sie in der Zwischenzeit nicht monatlich Fehlanzeige melden müssen.

3 Abmeldung

Falls der Betrieb gewerberechtlich ganz abgemeldet worden ist, bitten wir um die Übermittlung einer behördlichen Bestätigung, z. B. in Form der Gewerbeabmeldung an eine der angegebenen Kontaktmöglichkeiten.

4 Beherbergungsleistung im Berichtsmonat: Anzahl der Ankünfte und Übernachtungen

Bitte tragen Sie in der Spalte „Ankünfte“ die Zahl der im Berichtsmonat angekommenen Gäste ein. Die aus dem Vormonat noch anwesenden Gäste werden hier nicht berücksichtigt. Tagesgäste werden nicht erfasst.

In der Spalte „Übernachtungen“ tragen Sie bitte alle Übernachtungen ein, sowohl die der im Berichtsmonat angekommenen als auch der aus dem Vormonat noch anwesenden Gäste.

Beispiel: Familie Mustermann aus Wiesbaden kommt mit 3 Personen am 25. Juli an und reist am 6. August wieder ab. Dann sind folgende Zahlen einzutragen:

- Berichtsmonat Juli:
Zeile Deutschland
3 Ankünfte und 21 Übernachtungen
(3 Gäste mit je 7 Übernachtungen)
- Berichtsmonat August:
Zeile Deutschland
0 Ankünfte und 15 Übernachtungen
(3 Gäste mit je 5 Übernachtungen)

Sofern im Berichtsmonat keine Ankünfte und Übernachtungen zu verzeichnen waren, ist die Abgabe einer Fehlanzeige erforderlich.

5 Wohnsitz der Gäste

Entscheidend ist der ständige Wohnsitz oder ständige Aufenthaltsort der Gäste, unabhängig von deren Staatsangehörigkeit.

6 Einschließlich Liechtenstein

7 Albanien, Andorra, Bosnien und Herzegowina, Guernsey, Isle of Man, Jersey, Kosovo, Mazedonien, Moldawien, Monaco, Montenegro, San Marino, Serbien, Spitzbergen, Vatikanstadt, Weißrussland

8 Ägypten, Algerien, Angola, Äquatorialguinea, Äthiopien, Benin, Botswana, Burkina Faso, Burundi, Demokratische Republik Kongo, Dschibuti, Elfenbeinküste, Eritrea, Gabun, Gambia, Ghana, Guinea, Guinea-Bissau, Kamerun, Kap Verde, Kenia, Komoren, Kongo, Lesotho, Liberia, Libyen, Madagaskar, Malawi, Mali, Marokko, Mauretanien, Mayotte, Mauritius, Mosambik, Namibia, Niger, Nigeria, Ruanda, Sambia, São Tomé und Príncipe, Senegal, Seychellen, Sierra Leone, Simbabwe, Somalia, Süd Sudan, Sudan, Swasiland, Tansania, Togo, Tschad, Tunesien, Uganda, Westsahara, Zentralafrikanische Republik

9 Anguilla, Antigua und Barbuda, Aruba Bahamas, Barbados, Belize, Cayman Inseln, Costa Rica, Dominica, Dominikanische Republik, El Salvador, Grenada, Guatemala, Haiti, Honduras, Jamaika, Jungferninseln, Kuba, Mexiko, Montserrat, Nicaragua, Panama, Puerto Rico, Saint-Barthélemy, Saint Kitts und Nevis, Saint Lucia, Saint Martin, Saint Vincent und die Grenadinen, Trinidad und Tobago, Turks- und Caicosinseln

10 Argentinien, Bolivien, Chile, Ecuador, Falklandinseln, Guyana, Kolumbien, Paraguay, Peru, Suriname, Uruguay, Venezuela

11 Bermuda, Grönland, Saint Pierre und Miquelon

12 Bahrain, Irak, Katar, Kuwait, Oman, Saudi-Arabien, Vereinigte Arabische Emirate

- 13** Afghanistan, Armenien, Aserbaidshan, Bangladesch, Bhutan, Brunei, Georgien, Indonesien, Iran, Jemen, Jordanien, Kambodscha, Kasachstan, Kirgisistan, Laos, Libanon, Macau, Malaysia, Malediven, Mongolei, Myanmar, Nepal, Nordkorea, Osttimor, Pakistan, Palästina, Philippinen, Singapur, Sri Lanka, Syrien, Tadschikistan, Thailand, Turkmenistan, Usbekistan, Vietnam
- 14** Amerikanisch Samoa, Antarktis, Cookinseln, Fidschi, Französisch-Polynesien, Französische Süd- und Antarktisgebiete, Guam, Heard und McDonaldinseln, Kiribati, Kokosinseln, Marshallinseln, Mikronesien, Nauru, Neukaledonien, Neuseeland, Norfolkinsel, Niue, Nördliche Marianen, Palau, Papua-Neuguinea, Pitcairnsinseln, Salomonen, Samoa, Südgeorgien und die Südlichen Sandwichinseln, Tokelau, Tonga, Tuvalu, Vanuatu, Wallis und Futuna, Weihnachtsinsel

Monatserhebung im Tourismus

– Hotellerie –

HOT

Rücksendung bitte bis
zum 10. KT des Folgemonats

Statistisches Landesamt Sachsen-Anhalt
Dezernat 35
Merseburger Str. 2
06110 Halle (Saale)

Statistisches Landesamt Sachsen-Anhalt Postfach 20 11 56 06012 Halle (Saale)

Ansprechpartner/-in für Rückfragen
(freiwillige Angabe)

Name:

--	--

Telefon oder E-Mail:

--

Sie erreichen uns über

Telefon: (0345) 2318-0

Herr Luge -437

Frau Rauch -438

E-Mail:

tourismus@stala.mi.sachsen-anhalt.de

Vielen Dank für Ihre Mitarbeit.

Bitte beachten Sie bei der Beantwortung der Fragen die Erläuterungen zu **1** bis **18** in der separaten Unterlage.

Falls Anschrift oder Firmierung nicht mehr zutreffen, bitte auf Seite 2 korrigieren.

Identnummer
(bei Rückfragen bitte angeben)

KA 1

Identnummer

Hinweis auf die Erhebungseinheit:

Die im Erhebungsteil des Fragebogens erfragten Angaben beziehen sich auf den einzelnen Beherbergungsbetrieb oder, falls die Beherbergung eine Nebentätigkeit des Betriebes ist, auf den mit dieser Nebentätigkeit befassten fachlichen Betriebsteil.

A Berichtsmonat und Berichtsjahr 01 2 0 1 8
Monat Jahr

B Angebot an Gästebetten und Gästezimmern

Flüchtlinge sind bei der Meldung nicht zu berücksichtigen.

1 Bitte nennen Sie die **Anzahl** der am letzten
Öffnungstag des Berichtsmonats **tatsächlich**
angebotenen Betten. 1 04

2 Diese Frage ist **nur für den Berichtsmonat Juli**
auszufüllen: Bitte nennen Sie die Anzahl der am
31. Juli **tatsächlich angebotenen Gästezimmer.** 2 05 | | | | |

C Gästezimmerauslastung

i Diese Fragen sind **nur auszufüllen**, wenn Sie **mindestens 25 Gästezimmer** angeboten haben. Entscheidend ist dabei der Stand im letzten verfügbaren Juli.

Bitte beachten Sie: Zimmer, die Flüchtlingen angeboten werden oder von diesen belegt sind, dürfen Sie nicht bei Ihren Angaben zur Gästezimmerauslastung berücksichtigen.

1 Bitte nennen Sie die Anzahl der **angebotenen Gästezimmertage** im Berichtsmonat. **3** 02 _____

2 Bitte nennen Sie die Anzahl der **belegten Gästezimmertage** (Roomnights) im Berichtsmonat. **4** 03 _____

3 Liegen Ihnen Angaben zu C1 und C2 nicht vor, geben Sie bitte hilfsweise die **Auslastung der Gästezimmer** im Berichtsmonat **in vollen Prozent** an (gegebenenfalls eine sorgfältige Schätzung). 5 06 _____

Bitte aktualisieren Sie Ihre Anschrift, falls erforderlich.

Name und Anschrift

Bitte zurücksenden an


Statistisches Landesamt Sachsen-Anhalt
Dezernat 35
Postfach 20 11 56
06012 Halle (Saale)

Bemerkungen

Zur Vermeidung von Rückfragen unsererseits können Sie hier auf besondere Ereignisse und Umstände hinweisen, die Einfluss auf Ihre Angaben haben.

Identnummer

D Angaben zu einer vorübergehenden Schließung, Wiedereröffnung oder gewerberechtlichen Abmeldung des Betriebes **6**

 Bitte teilen Sie uns auch vorübergehende Schließungen mit, damit Sie für diesen Zeitraum keinen leeren Fragebogen senden müssen.

- 1 Der Betrieb wird vorübergehend geschlossen am 08 , dieses Berichtsmonats
Tag
- 2 Der Betrieb wird voraussichtlich wieder eröffnet am 09 2 0
Tag Monat Jahr
- 3 Der Betrieb wurde **gewerberechtlich** endgültig abgemeldet am **7** 10 , dieses Berichtsmonats
Tag



Senden Sie uns bitte in diesem Fall die Gewerbeabmeldung zu.

E Beherbergungsleistung im Berichtsmonat **8**

i Geben Sie in der folgenden Länderliste bitte jeweils die Ankünfte und Übernachtungen der privat oder geschäftlich anreisenden Gäste (ohne Tagesgäste und Flüchtlinge) an.

Wohnsitz der Gäste 9 (nicht Staatsangehörigkeit)	Anzahl der Ankünfte	Anzahl der Übernachtungen
Deutschland	13	
Europa		
Belgien	21	
Bulgarien	47	
Dänemark	22	
Estland	15	
Finnland	23	
Frankreich	24	
Griechenland	25	
Großbritannien/ Nordirland	26	
Irland, Republik	27	
Island	28	
Italien	29	
Kroatien	20	
Lettland	16	
Litauen	17	
Luxemburg	30	
Malta	18	
Niederlande	31	
Norwegen	32	
Österreich	33	
Polen	34	
Portugal	35	
Rumänien	48	
Russland	36	
Schweden	37	
Schweiz	10 38	
Slowakische Republik ...	19	
Slowenien	46	
Spanien	39	

Wohnsitz der Gäste 9 (nicht Staatsangehörigkeit)	Anzahl der Ankünfte	Anzahl der Übernachtungen
Tschech. Republik	40	
Türkei	41	
Ukraine	44	
Ungarn	42	
Zypern	45	
Sonstiges Europa 11	43	
Afrika		
Rep. Südafrika	50	
Sonstiges Afrika	12 55	
Amerika		
Kanada	70	
USA	71	
Mittelamerika/Karibik 13	72	
Brasilien	73	
Sonst. Südamerika ... 14	74	
Sonst. Nordamerika .. 15	76	
Asien		
Arabische Golfstaaten	16 60	
China, Volksrepublik/ Hongkong	61	
Indien	69	
Israel	62	
Japan	63	
Südkorea	64	
Taiwan	65	
Sonstiges Asien	17 66	
Australien, Ozeanien		
Australien	75	
Neuseeland, Ozeanien	18 79	
Ohne Angabe	90	
Insgesamt	99	

Monatserhebung im Tourismus

– Hotellerie –

Unterrichtung nach § 17 Bundesstatistikgesetz (BStatG)¹

Zweck, Art und Umfang der Erhebung

Die Beherbergungsstatistik wird als monatliche Erhebung bei allen Betrieben oder Betriebsteilen durchgeführt, die nach Einrichtung oder Zweckbestimmung dazu dienen, mindestens zehn Gäste gleichzeitig vorübergehend zu beherbergen. Das Merkmal „Zahl der Gästezimmer“ wird zusätzlich einmal jährlich erhoben. Die Ergebnisse der Beherbergungsstatistik dienen als Grundlage für tourismuspolitische Entscheidungen, für infrastrukturelle Planungen sowie für Maßnahmen der Tourismuswerbung und der Marktforschung.

Nach der Definition der Welttourismus-Organisation umfasst der Tourismus „die Aktivitäten von Personen, die an Orte außerhalb ihrer gewohnten Umgebung reisen und sich dort zu Freizeit-, Geschäfts- oder bestimmten anderen Zwecken nicht länger als ein Jahr ohne Unterbrechung aufhalten“.

Mit den Ergebnissen der Beherbergungsstatistik werden auch die aus der europäischen Tourismusstatistik-Verordnung resultierenden Datenlieferungsverpflichtungen erfüllt.

Rechtsgrundlagen, Auskunftspflicht

Rechtsgrundlage ist das Beherbergungsstatistikgesetz (BeherbStatG) in Verbindung mit dem BStatG.

Erhoben werden die Angaben zu § 4 BeherbStatG.

Die Auskunftspflicht ergibt sich aus § 6 Absatz 1 Satz 1 BeherbStatG in Verbindung mit § 15 BStatG. Nach § 6 Absatz 1 Satz 2 BeherbStatG sind die Inhaberin, der Inhaber, die Leiterin oder der Leiter des Beherbergungsbetriebes auskunftspflichtig.

Nach § 11a Absatz 2 BStatG sind alle Unternehmen und Betriebe verpflichtet, ihre Meldungen auf elektronischem Weg an die statistischen Ämter zu übermitteln. Hierzu sind die von den statistischen Ämtern zur Verfügung gestellten Online-Verfahren zu nutzen. Im begründeten Einzelfall kann eine zeitlich befristete Ausnahme von der Online-Meldung vereinbart werden. Dies ist auf formlosen Antrag möglich. Die Verpflichtung, die erforderlichen Auskünfte zu erteilen, bleibt jedoch weiterhin bestehen.

Nach § 6 Absatz 3 BeherbStatG besteht für Unternehmen deren Inhaber/Inhaberinnen Existenzgründer/Existenzgründerinnen sind, im Kalenderjahr der Betriebseröffnung keine Auskunftspflicht. In den beiden folgenden Kalenderjahren besteht dann keine Auskunftspflicht, wenn das Unternehmen im jeweils letzten abgeschlossenen Geschäftsjahr Umsätze in Höhe von weniger als 800 000 Euro erwirtschaftet hat. Gesellschaften können sich auf die Befreiung von der Auskunftspflicht berufen, wenn alle an der Gesellschaft Beteiligten Existenzgründer/Existenzgründerinnen sind. Existenzgründer/Existenzgründerinnen sind natürliche Personen, die eine gewerbliche oder freiberufliche Tätigkeit in Form einer Neugründung, einer Übernahme oder einer tätigen Beteiligung aus abhängiger Beschäftigung oder aus der Nichtbeschäftigung heraus aufnehmen, § 6 Absatz 4 BeherbStatG. Existenzgründer/Existenzgründerinnen, die von ihrem Recht, keine Auskunft zu erteilen, Gebrauch machen wollen, haben das Vorliegen der vorgenannten Voraussetzungen nachzuweisen. Es steht ihnen jedoch frei, die Auskünfte zu erteilen.

Nach § 15 Absatz 7 BStatG hat eine Anfechtungsklage gegen die Aufforderung zur Auskunftserteilung keine aufschiebende Wirkung.

Geheimhaltung

Die erhobenen Einzelangaben werden nach § 16 BStatG grundsätzlich geheim gehalten. Nur in ausdrücklich gesetzlich geregelten Ausnahmefällen dürfen Einzelangaben übermittelt werden.

¹ Den Wortlaut der nationalen Rechtsvorschriften in der jeweils geltenden Fassung finden Sie unter <https://www.gesetze-im-internet.de/>.

Nach § 7 BeherbStatG dürfen an die obersten Bundes- und Landesbehörden für die Verwendung gegenüber den gesetzgebenden Körperschaften und für Zwecke der Planung, jedoch nicht für die Regelung von Einzelfällen, vom Statistischen Bundesamt und den statistischen Ämtern der Länder Tabellen mit statistischen Ergebnissen übermittelt werden, auch soweit Tabellenfelder nur einen einzigen Fall ausweisen. Nach § 16 Absatz 6 BStatG ist es zulässig, den Hochschulen oder sonstigen Einrichtungen mit der Aufgabe unabhängiger wissenschaftlicher Forschung für die Durchführung wissenschaftlicher Vorhaben

1. Einzelangaben zu übermitteln, wenn die Einzelangaben so anonymisiert sind, dass sie nur mit einem unverhältnismäßig großen Aufwand an Zeit, Kosten und Arbeitskraft den Befragten oder Betroffenen zugeordnet werden können (faktisch anonymisierte Einzelangaben),
2. innerhalb speziell abgesicherter Bereiche des Statistischen Bundesamtes und der statistischen Ämter der Länder Zugang zu Einzelangaben ohne Name und Anschrift (formal anonymisierte Einzelangaben) zu gewähren, wenn wirksame Vorkehrungen zur Wahrung der Geheimhaltung getroffen werden.

Nach Artikel 7 Absatz 1 der Verordnung (EU) Nr. 557/2013 über den Zugang zu vertraulichen Daten für wissenschaftliche Zwecke darf Eurostat in seinen Räumen oder in den Räumen einer von Eurostat anerkannten Zugangseinrichtung für wissenschaftliche Zwecke Einzelangaben ohne Name und Anschrift zugänglich machen. Nach Artikel 7 Absatz 2 der Verordnung darf Eurostat darüber hinaus Einzelangaben für wissenschaftliche Zwecke weitergeben, wenn diese so verändert wurden, dass die Gefahr einer Identifizierung der statistischen Einheit auf ein angemessenes Maß verringert wurde. Der Zugang nach Absatz 2 kann gewährt werden, sofern in der den Zugang beantragenden Forschungseinrichtung geeignete Sicherheitsmaßnahmen getroffen wurden.

Die Pflicht zur Geheimhaltung besteht auch für Personen, die Einzelangaben erhalten.

Hilfsmerkmale, Identnummer, Löschung, Statistikregister

Name und Anschrift des Beherbergungsbetriebes sowie Name und Telefonnummer oder E-Mail-Adresse der für Rückfragen zur Verfügung stehenden Person sind Hilfsmerkmale, die lediglich der technischen Durchführung der Erhebung dienen. In den Datensätzen mit den Angaben zu den Erhebungsmerkmalen werden diese Hilfsmerkmale nach Abschluss der Überprüfung der Erhebungs- und Hilfsmerkmale auf ihre Schlüssigkeit und Vollständigkeit gelöscht.

Name und Anschrift des Betriebes sowie die Identnummer werden im Unternehmensregister für statistische Zwecke (Statistikregister) gespeichert (§ 13 Absatz 1 BStatG in Verbindung mit § 1 Absatz 1 Statistikregistergesetz).

Die verwendete Identnummer dient der Unterscheidung der in die Erhebung einbezogenen Betriebe sowie der rationellen Aufbereitung und besteht aus einer frei vergebenen laufenden Nummer.

Monatserhebung im Tourismus

– Hotellerie –

Erläuterungen zum Fragebogen

1 Zahl der tatsächlich angebotenen Betten

Bitte geben Sie hier die Gesamtzahl der Betten an, die am letzten Öffnungstag des Berichtsmonats zur Beherbergung von Gästen zur Verfügung standen. Die Anzahl der Betten entspricht dabei der Anzahl der Personen, die bei Normalbelegung gleichzeitig hätten übernachten können. Doppelbetten zählen dabei als zwei Schlafgelegenheiten. Klappbetten, Schlafcouchen und -sofas, die regulär als Schlafgelegenheit angeboten werden, gehören auch dazu. Nicht zu berücksichtigen sind behelfsmäßige Schlafgelegenheiten (z. B. Zustellbetten, Kinderbetten), bei deren Benutzung lediglich ein Aufschlag zum Übernachtungspreis berechnet wird.

2 Zahl der Gästezimmer am 31. Juli

Diese Frage ist nur für den Berichtsmonat Juli auszufüllen. Bitte geben Sie hier die Gesamtzahl der Zimmer an, die am 31. Juli zur Beherbergung von Gästen zur Verfügung standen. Als Gästezimmer gilt eine aus einem Raum oder einer Gruppe von Räumen bestehende Einheit, die eine unteilbare Mieteinheit in einem Beherbergungsbetrieb bildet. In diesem Sinne wird eine Ferienwohnung als eine Einheit (ein Gästezimmer) gezählt.

3 Zahl der angebotenen Gästezimmertage

Bitte geben Sie hier das Produkt aus der Zahl der angebotenen Zimmer und der Zahl der geöffneten Tage des Betriebs im Berichtsmonat an.

Beispiel: Ein Betrieb hat 30 Tage geöffnet und an jedem dieser Tage alle seine 50 Gästezimmer angeboten.
Berechnung: 50 Gästezimmer x 30 Tage = 1500 angebotene Zimmertage

4 Zahl der belegten Gästezimmertage (Roomnights)

Bitte geben Sie hier die Gesamtzahl der belegten Zimmertage aller Gästezimmer im Berichtsmonat an.

Beispiel: Ein Betrieb hat im Berichtsmonat 50 Gästezimmer angeboten. Davon war Zimmer Nr. 1 an 25 Tagen belegt, Zimmer Nr. 2 an 20 Tagen, Zimmer Nr. 3 an 30 Tagen usw.

Berechnung: 25 + 20 + 30 + ... = Anzahl der belegten Zimmertage

5 Auslastung der Gästezimmer

Bitte geben Sie die Auslastung der Gästezimmer im Berichtsmonat in Prozent an. Sollte Ihnen diese Angabe nicht bereitstehen, ist die manuelle Erfassung der Angaben unter C2 und C3 erforderlich.

Berechnung: Belegte Zimmertage/angebotene Zimmertage x 100 = Auslastung der Gästezimmer

6 Angaben zu einer vorübergehenden Schließung beziehungsweise Wiedereröffnung des Betriebes

Zur Klärung der Berichtspflicht und zur Vermeidung von Rückfragen bitten wir Sie, uns Angaben über eine vorübergehende Schließung Ihres Betriebes, z. B. wegen Betriebsferien oder saisonbedingter Betriebsruhe, zu machen. Bitte geben Sie hier auch das Datum der beabsichtigten Wiedereröffnung an. Dies hat den Zweck, dass Sie in der Zwischenzeit nicht monatlich Fehlanzeige melden müssen.

7 Abmeldung

Falls der Betrieb gewerberechtlich ganz abgemeldet worden ist, bitten wir um die Übermittlung einer behördlichen Bestätigung, z. B. in Form der Gewerbeabmeldung an eine der angegebenen Kontaktmöglichkeiten.

8 Beherbergungsleistung im Berichtsmonat: Anzahl der Ankünfte und Übernachtungen

Bitte tragen Sie in der Spalte „Ankünfte“ die Zahl der im Berichtsmonat angekommenen Gäste ein. Die aus dem Vormonat noch anwesenden Gäste werden hier nicht berücksichtigt. Tagesgäste werden nicht erfasst.

In der Spalte „Übernachtungen“ tragen Sie bitte alle Übernachtungen ein, sowohl die der im Berichtsmonat angekommenen als auch der aus dem Vormonat noch anwesenden Gäste.

Beispiel: Familie Mustermann aus Wiesbaden kommt mit 3 Personen am 25. Juli an und reist am 6. August wieder ab. Dann sind folgende Zahlen einzutragen:

- Berichtsmonat Juli
Zeile Deutschland
3 Ankünfte und 21 Übernachtungen
(3 Gäste mit je 7 Übernachtungen)
- Berichtsmonat August
Zeile Deutschland
0 Ankünfte und 15 Übernachtungen
(3 Gäste mit je 5 Übernachtungen)

Sofern im Berichtsmonat keine Ankünfte und Übernachtungen zu verzeichnen waren, ist die Abgabe einer Fehlanzeige erforderlich.

9 Wohnsitz der Gäste

Entscheidend ist der ständige Wohnsitz oder ständige Aufenthaltsort der Gäste, unabhängig von deren Staatsangehörigkeit.

10 Einschließlich Liechtenstein

11 Albanien, Andorra, Bosnien und Herzegowina, Guernsey, Isle of Man, Jersey, Kosovo, Mazedonien, Moldawien, Monaco, Montenegro, San Marino, Serbien, Spitzbergen, Vatikanstadt, Weißrussland

- 12** Ägypten, Algerien, Angola, Äquatorialguinea, Äthiopien, Benin, Botswana, Burkina Faso, Burundi, Demokratische Republik Kongo, Dschibuti, Elfenbeinküste, Eritrea, Gabun, Gambia, Ghana, Guinea, Guinea-Bissau, Kamerun, Kap Verde, Kenia, Komoren, Kongo, Lesotho, Liberia, Libyen, Madagaskar, Malawi, Mali, Marokko, Mauretanien, Mayotte, Mauritius, Mosambik, Namibia, Niger, Nigeria, Ruanda, Sambia, São Tomé und Príncipe, Senegal, Seychellen, Sierra Leone, Simbabwe, Somalia, Süd Sudan, Sudan, Swasiland, Tansania, Togo, Tschad, Tunesien, Uganda, Westsahara, Zentralafrikanische Republik
- 13** Anguilla, Antigua und Barbuda, Aruba Bahamas, Barbados, Belize, Cayman Inseln, Costa Rica, Dominica, Dominikanische Republik, El Salvador, Grenada, Guatemala, Haiti, Honduras, Jamaika, Jungferninseln, Kuba, Mexiko, Montserrat, Nicaragua, Panama, Puerto Rico, Saint-Barthélemy, Saint Kitts und Nevis, Saint Lucia, Saint Martin, Saint Vincent und die Grenadinen, Trinidad und Tobago, Turks- und Caicosinseln
- 14** Argentinien, Bolivien, Chile, Ecuador, Falklandinseln, Guyana, Kolumbien, Paraguay, Peru, Suriname, Uruguay, Venezuela
- 15** Bermuda, Grönland, Saint Pierre und Miquelon
- 16** Bahrain, Irak, Katar, Kuwait, Oman, Saudi-Arabien, Vereinigte Arabische Emirate
- 17** Afghanistan, Armenien, Aserbaidshan, Bangladesch, Bhutan, Brunei, Georgien, Indonesien, Iran, Jemen, Jordanien, Kambodscha, Kasachstan, Kirgisistan, Laos, Libanon, Macau, Malaysia, Malediven, Mongolei, Myanmar, Nepal, Nordkorea, Osttimor, Pakistan, Palästina, Philippinen, Singapur, Sri Lanka, Syrien, Tadschikistan, Thailand, Turkmenistan, Usbekistan, Vietnam
- 18** Amerikanisch Samoa, Antarktis, Cookinseln, Fidschi, Französisch-Polynesien, Französische Süd- und Antarktisgebiete, Guam, Heard und McDonaldinseln, Kiribati, Kokosinseln, Marshallinseln, Mikronesien, Nauru, Neukaledonien, Neuseeland, Norfolkinsel, Niue, Nördliche Marianen, Palau, Papua-Neuguinea, Pitcairnsinseln, Salomonen, Samoa, Südgeorgien und die Südlichen Sandwichinseln, Tokelau, Tonga, Tuvalu, Vanuatu, Wallis und Futuna, Weihnachtsinsel

CAM

Statistisches Landesamt Sachsen-Anhalt
Dezernat 35
Merseburger Str. 2
06110 Halle (Saale)

Statistisches Landesamt Sachsen-Anhalt Postfach 20 11 56 06012 Halle (Saale)

Ansprechpartner/-in für Rückfragen
(freiwillige Angabe)

Name: _____

--

Telefon oder E-Mail:

--	--

Sie erreichen uns über

Telefon: (0345) 2318-0

Herr Luge	-437
-----------	------

Frau Rauch	-438
------------	------

E-Mail:

tourismus@stala.mi.sachsen-anhalt.de

Vielen Dank für Ihre Mitarbeit.

Bitte beachten Sie bei der Beantwortung der Fragen die Erläuterungen zu **1** bis **14** in der separaten Unterlage.

Falls Anschrift oder Firmierung nicht mehr zutreffen, bitte auf Seite 2 korrigieren.

Identnummer
(bei Rückfragen bitte angeben)

KA 2

Identnummer

Die im Erhebungsteil des Fragebogens erfragten Angaben beziehen sich auf den einzelnen Beherbergungsbetrieb oder, falls die Beherbergung eine Nebentätigkeit des Betriebes ist, auf den mit dieser Nebentätigkeit befassten fachlichen Betriebsteil

A Berichtsmonat und Berichtsjahr 01 2 0 1 8
Monat Jahr

Flüchtlinge sind bei der Meldung nicht zu berücksichtigen.

- 1 Bitte nennen Sie die **Anzahl** der am letzten
Öffnungstag des Berichtsmonats **tatsächlich**
angebotenen Stellplätze für Urlaubscamping
(ohne Dauercamping). 1 07

C Angaben zu einer vorübergehenden Schließung, Wiedereröffnung oder gewerberechtlichen Abmeldung des Betriebes **2**

i Bitte teilen Sie uns auch vorübergehende Schließungen mit, damit Sie für diesen Zeitraum keinen leeren Fragebogen senden müssen.

- 1 Der Betrieb wird vorübergehend geschlossen am 08 dieses Berichtsmonats
Tag
- 2 Der Betrieb wird voraussichtlich wieder eröffnet am 09 2 0
Tag Monat Jahr
- 3 Der Betrieb wurde **gewerberechtlich** endgültig
abgemeldet am 3 10 dieses Berichtsmonats
Tag

Senden Sie uns bitte
in diesem Fall die
Gewerbeabmeldung zu.

Bitte zurücksenden an

Statistisches Landesamt Sachsen-Anhalt
Dezernat 35
Postfach 20 11 56
06012 Halle (Saale)

Bitte aktualisieren Sie Ihre Anschrift, falls erforderlich.

Name und Anschrift

Bemerkungen

Zur Vermeidung von Rückfragen unsererseits können Sie hier auf besondere Ereignisse und Umstände hinweisen, die Einfluss auf Ihre Angaben haben.

Identnummer

D Beherbergungsleistung im Berichtsmonat 4

i Geben Sie in der folgenden Länderliste bitte jeweils die Ankünfte und Übernachtungen der privat oder geschäftlich anreisenden Gäste (ohne Tagesgäste und Flüchtlinge) an.

Wohnsitz der Gäste 5 (nicht Staatsangehörigkeit)	Anzahl der Ankünfte	Anzahl der Übernachtungen
Deutschland	13	
Europa		
Belgien	21	
Bulgarien	47	
Dänemark	22	
Estland	15	
Finnland	23	
Frankreich	24	
Griechenland	25	
Großbritannien/ Nordirland	26	
Irland, Republik	27	
Island	28	
Italien	29	
Kroatien	20	
Lettland	16	
Litauen	17	
Luxemburg	30	
Malta	18	
Niederlande	31	
Norwegen	32	
Österreich	33	
Polen	34	
Portugal	35	
Rumänien	48	
Russland	36	
Schweden	37	
Schweiz	6 38	
Slowakische Republik ...	19	
Slowenien	46	
Spanien	39	

Wohnsitz der Gäste 5 (nicht Staatsangehörigkeit)	Anzahl der Ankünfte	Anzahl der Übernachtungen
Tschech. Republik	40	
Türkei	41	
Ukraine	44	
Ungarn	42	
Zypern	45	
Sonstiges Europa 7	43	
Afrika		
Rep. Südafrika	50	
Sonstiges Afrika	8 55	
Amerika		
Kanada	70	
USA	71	
Mittelamerika/Karibik 9	72	
Brasilien	73	
Sonst. Südamerika .. 10 84		
Sonst. Nordamerika .. 11	76	
Asien		
Arabische Golfstaaten	12 60	
China, Volksrepublik/ Hongkong	61	
Indien	69	
Israel	62	
Japan	63	
Südkorea	64	
Taiwan	65	
Sonstiges Asien	13 66	
Australien, Ozeanien		
Australien	75	
Neuseeland, Ozeanien	14 79	
Ohne Angabe	90	
Insgesamt	99	

Monatserhebung im Tourismus

– Camping –

Unterrichtung nach § 17 Bundesstatistikgesetz (BStatG)¹

Zweck, Art und Umfang der Erhebung

Die Beherbergungsstatistik wird als monatliche Erhebung bei allen Betrieben oder Betriebsteilen durchgeführt, die nach Einrichtung oder Zweckbestimmung dazu dienen, mindestens zehn Gäste gleichzeitig vorübergehend zu beherbergen. Das Merkmal „Zahl der Gästezimmer“ wird zusätzlich einmal jährlich erhoben. Die Ergebnisse der Beherbergungsstatistik dienen als Grundlage für tourismuspolitische Entscheidungen, für infrastrukturelle Planungen sowie für Maßnahmen der Tourismuswerbung und der Marktforschung.

Nach der Definition der Welttourismus-Organisation umfasst der Tourismus „die Aktivitäten von Personen, die an Orte außerhalb ihrer gewohnten Umgebung reisen und sich dort zu Freizeit-, Geschäfts- oder bestimmten anderen Zwecken nicht länger als ein Jahr ohne Unterbrechung aufhalten“.

Mit den Ergebnissen der Beherbergungsstatistik werden auch die aus der europäischen Tourismusstatistik-Verordnung resultierenden Datenlieferungsverpflichtungen erfüllt.

Rechtsgrundlagen, Auskunftspflicht

Rechtsgrundlage ist das Beherbergungsstatistikgesetz (BeherbStatG) in Verbindung mit dem BStatG.

Erhoben werden die Angaben zu § 4 BeherbStatG.

Die Auskunftspflicht ergibt sich aus § 6 Absatz 1 Satz 1 BeherbStatG in Verbindung mit § 15 BStatG. Nach § 6 Absatz 1 Satz 2 BeherbStatG sind die Inhaberin, der Inhaber, die Leiterin oder der Leiter des Beherbergungsbetriebes auskunftspflichtig.

Nach § 11a Absatz 2 BStatG sind alle Unternehmen und Betriebe verpflichtet, ihre Meldungen auf elektronischem Weg an die statistischen Ämter zu übermitteln. Hierzu sind die von den statistischen Ämtern zur Verfügung gestellten Online-Verfahren zu nutzen. Im begründeten Einzelfall kann eine zeitlich befristete Ausnahme von der Online-Meldung vereinbart werden. Dies ist auf formlosen Antrag möglich. Die Verpflichtung, die erforderlichen Auskünfte zu erteilen, bleibt jedoch weiterhin bestehen.

Nach § 6 Absatz 3 BeherbStatG besteht für Unternehmen deren Inhaber/Inhaberinnen Existenzgründer/Existenzgründerinnen sind, im Kalenderjahr der Betriebseröffnung keine Auskunftspflicht. In den beiden folgenden Kalenderjahren besteht dann keine Auskunftspflicht, wenn das Unternehmen im jeweils letzten abgeschlossenen Geschäftsjahr Umsätze in Höhe von weniger als 800 000 Euro erwirtschaftet hat. Gesellschaften können sich auf die Befreiung von der Auskunftspflicht berufen, wenn alle an der Gesellschaft Beteiligten Existenzgründer/Existenzgründerinnen sind. Existenzgründer/Existenzgründerinnen sind natürliche Personen, die eine gewerbliche oder freiberufliche Tätigkeit in Form einer Neugründung, einer Übernahme oder einer tätigen Beteiligung aus abhängiger Beschäftigung oder aus der Nichtbeschäftigung heraus aufnehmen, § 6 Absatz 4 BeherbStatG. Existenzgründer/Existenzgründerinnen, die von ihrem Recht, keine Auskunft zu erteilen, Gebrauch machen wollen, haben das Vorliegen der vorgenannten Voraussetzungen nachzuweisen. Es steht ihnen jedoch frei, die Auskünfte zu erteilen.

Nach § 15 Absatz 7 BStatG hat eine Anfechtungsklage gegen die Aufforderung zur Auskunftserteilung keine aufschiebende Wirkung.

Geheimhaltung

Die erhobenen Einzelangaben werden nach § 16 BStatG grundsätzlich geheim gehalten. Nur in ausdrücklich gesetzlich geregelten Ausnahmefällen dürfen Einzelangaben übermittelt werden.

¹ Den Wortlaut der nationalen Rechtsvorschriften in der jeweils geltenden Fassung finden Sie unter <https://www.gesetze-im-internet.de/>.

Nach § 7 BeherbStatG dürfen an die obersten Bundes- und Landesbehörden für die Verwendung gegenüber den gesetzgebenden Körperschaften und für Zwecke der Planung, jedoch nicht für die Regelung von Einzelfällen, vom Statistischen Bundesamt und den statistischen Ämtern der Länder Tabellen mit statistischen Ergebnissen übermittelt werden, auch soweit Tabellenfelder nur einen einzigen Fall ausweisen. Nach § 16 Absatz 6 BStatG ist es zulässig, den Hochschulen oder sonstigen Einrichtungen mit der Aufgabe unabhängiger wissenschaftlicher Forschung für die Durchführung wissenschaftlicher Vorhaben

1. Einzelangaben zu übermitteln, wenn die Einzelangaben so anonymisiert sind, dass sie nur mit einem unverhältnismäßig großen Aufwand an Zeit, Kosten und Arbeitskraft den Befragten oder Betroffenen zugeordnet werden können (faktisch anonymisierte Einzelangaben),
2. innerhalb speziell abgesicherter Bereiche des Statistischen Bundesamtes und der statistischen Ämter der Länder Zugang zu Einzelangaben ohne Name und Anschrift (formal anonymisierte Einzelangaben) zu gewähren, wenn wirksame Vorkehrungen zur Wahrung der Geheimhaltung getroffen werden.

Nach Artikel 7 Absatz 1 der Verordnung (EU) Nr. 557/2013 über den Zugang zu vertraulichen Daten für wissenschaftliche Zwecke darf Eurostat in seinen Räumen oder in den Räumen einer von Eurostat anerkannten Zugangseinrichtung für wissenschaftliche Zwecke Einzelangaben ohne Name und Anschrift zugänglich machen. Nach Artikel 7 Absatz 2 der Verordnung darf Eurostat darüber hinaus Einzelangaben für wissenschaftliche Zwecke weitergeben, wenn diese so verändert wurden, dass die Gefahr einer Identifizierung der statistischen Einheit auf ein angemessenes Maß verringert wurde. Der Zugang nach Absatz 2 kann gewährt werden, sofern in der den Zugang beantragenden Forschungseinrichtung geeignete Sicherheitsmaßnahmen getroffen wurden.

Die Pflicht zur Geheimhaltung besteht auch für Personen, die Einzelangaben erhalten.

Hilfsmerkmale, Identnummer, Löschung, Statistikregister

Name und Anschrift des Beherbergungsbetriebes sowie Name und Telefonnummer oder E-Mail-Adresse der für Rückfragen zur Verfügung stehenden Person sind Hilfsmerkmale, die lediglich der technischen Durchführung der Erhebung dienen. In den Datensätzen mit den Angaben zu den Erhebungsmerkmalen werden diese Hilfsmerkmale nach Abschluss der Überprüfung der Erhebungs- und Hilfsmerkmale auf ihre Schlüssigkeit und Vollständigkeit gelöscht.

Name und Anschrift des Betriebes sowie die Identnummer werden im Unternehmensregister für statistische Zwecke (Statistikregister) gespeichert (§ 13 Absatz 1 BStatG in Verbindung mit § 1 Absatz 1 Statistikregistergesetz).

Die verwendete Identnummer dient der Unterscheidung der in die Erhebung einbezogenen Betriebe sowie der rationellen Aufbereitung und besteht aus einer frei vergebenen laufenden Nummer.

Monatserhebung im Tourismus

CAM

– Camping –

Erläuterungen zum Fragebogen

1 Zahl der tatsächlich angebotenen Stellplätze

Bitte geben Sie hier die Gesamtzahl der Stellplätze an, die am letzten Öffnungstag des Berichtsmonats für Urlaubscamping zur Verfügung standen. Als Stellplatz gilt die abgegrenzte Fläche, die für das Aufstellen eines mitgebrachten Wohnwagens, Zeltens oder ähnlichem gegebenenfalls einschließlich des gästeeigenen Kraftfahrzeuges bestimmt ist. Dabei werden Stellplätze unterschiedlicher Größen oder Ausstattung in gleicher Weise berücksichtigt.

Urlaubscamping liegt vor, wenn die Campingplatzbenutzung für einzelne Tage oder Wochen vereinbart worden ist. Dabei wird im allgemeinen kein pauschales Entgelt, sondern eine nach Dauer der Belegung und Personenzahl gestaffelte Gebühr berechnet.

Nicht einzubeziehen sind diejenigen Stellplätze, die für das Dauercamping bestimmt sind. Bei variabler Aufteilung der Belegungsfläche auf Dauer- und Urlaubscamping sind die Verhältnisse am Stichtag, dem letzten Öffnungstag des Berichtsmonats, entscheidend.

2 Angaben zu einer vorübergehenden Schließung, Wiedereröffnung oder gewerberechtlichen Abmeldung des Betriebes

Zur Klärung der Berichtspflicht und zur Vermeidung von Rückfragen bitten wir Sie, uns Angaben über eine vorübergehende Schließung Ihres Betriebes, z. B. wegen Betriebsferien oder saisonbedingter Betriebsruhe, zu machen. Bitte geben Sie hier auch das Datum der beabsichtigten Wiedereröffnung an. Dies hat den Zweck, dass Sie in der Zwischenzeit nicht monatlich Fehlanzeige melden müssen.

3 Abmeldung

Falls der Betrieb gewerberechtlich ganz abgemeldet worden ist, bitten wir um die Übermittlung einer behördlichen Bestätigung, z. B. in Form der Gewerbeabmeldung an eine der angegebenen Kontaktmöglichkeiten.

4 Beherbergungsleistung im Berichtsmonat: Anzahl der Ankünfte und Übernachtungen

Bitte tragen Sie in der Spalte „Ankünfte“ die Zahl der im Berichtsmonat angekommenen Gäste ein. Die aus dem Vormonat noch anwesenden Gäste werden hier nicht berücksichtigt. Tagesgäste werden nicht erfasst.

In der Spalte „Übernachtungen“ tragen Sie bitte alle Übernachtungen ein, sowohl die der im Berichtsmonat angekommenen als auch der aus dem Vormonat noch anwesenden Gäste.

Beispiel: Familie Mustermann aus Wiesbaden kommt mit 3 Personen am 25. Juli an und reist am 6. August wieder ab. Dann sind folgende Zahlen einzutragen:

- Berichtsmonat Juli:
Zeile Deutschland
3 Ankünfte und 21 Übernachtungen
(3 Gäste mit je 7 Übernachtungen)
- Berichtsmonat August:
Zeile Deutschland
0 Ankünfte und 15 Übernachtungen
(3 Gäste mit je 5 Übernachtungen)

Sofern im Berichtsmonat keine Ankünfte und Übernachtungen zu verzeichnen waren, ist die Abgabe einer Fehlanzeige erforderlich.

5 Wohnsitz der Gäste

Entscheidend ist der ständige Wohnsitz oder ständige Aufenthaltsort der Gäste, unabhängig von deren Staatsangehörigkeit.

6 Einschließlich Liechtenstein

7 Albanien, Andorra, Bosnien und Herzegowina, Guernsey, Isle of Man, Jersey, Kosovo, Mazedonien, Moldawien, Monaco, Montenegro, San Marino, Serbien, Spitzbergen, Vatikanstadt, Weißrussland

8 Ägypten, Algerien, Angola, Äquatorialguinea, Äthiopien, Benin, Botswana, Burkina Faso, Burundi, Demokratische Republik Kongo, Dschibuti, Elfenbeinküste, Eritrea, Gabun, Gambia, Ghana, Guinea, Guinea-Bissau, Kamerun, Kap Verde, Kenia, Komoren, Kongo, Lesotho, Liberia, Libyen, Madagaskar, Malawi, Mali, Marokko, Mauretanien, Mayotte, Mauritius, Mosambik, Namibia, Niger, Nigeria, Ruanda, Sambia, São Tomé und Príncipe, Senegal, Seychellen, Sierra Leone, Simbabwe, Somalia, Süd Sudan, Sudan, Swasiland, Tansania, Togo, Tschad, Tunesien, Uganda, Westsahara, Zentralafrikanische Republik

9 Anguilla, Antigua und Barbuda, Aruba Bahamas, Barbados, Belize, Cayman Inseln, Costa Rica, Dominica, Dominikanische Republik, El Salvador, Grenada, Guatemala, Haiti, Honduras, Jamaika, Jungferninseln, Kuba, Mexiko, Montserrat, Nicaragua, Panama, Puerto Rico, Saint-Barthélemy, Saint Kitts und Nevis, Saint Lucia, Saint Martin, Saint Vincent und die Grenadinen, Trinidad und Tobago, Turks- und Caicosinseln

10 Argentinien, Bolivien, Chile, Ecuador, Falklandinseln, Guyana, Kolumbien, Paraguay, Peru, Suriname, Uruguay, Venezuela

11 Bermuda, Grönland, Saint Pierre und Miquelon

12 Bahrain, Irak, Katar, Kuwait, Oman, Saudi-Arabien, Vereinigte Arabische Emirate

- 13** Afghanistan, Armenien, Aserbaidshan, Bangladesch, Bhutan, Brunei, Georgien, Indonesien, Iran, Jemen, Jordanien, Kambodscha, Kasachstan, Kirgisistan, Laos, Libanon, Macau, Malaysia, Malediven, Mongolei, Myanmar, Nepal, Nordkorea, Osttimor, Pakistan, Palästina, Philippinen, Singapur, Sri Lanka, Syrien, Tadschikistan, Thailand, Turkmenistan, Usbekistan, Vietnam
- 14** Amerikanisch Samoa, Antarktis, Cookinseln, Fidschi, Französisch-Polynesien, Französische Süd- und Antarktisgebiete, Guam, Heard und McDonaldinseln, Kiribati, Kokosinseln, Marshallinseln, Mikronesien, Nauru, Neukaledonien, Neuseeland, Norfolkinsel, Niue, Nördliche Marianen, Palau, Papua-Neuguinea, Pitcairnsinseln, Salomonen, Samoa, Südgeorgien und die Südlichen Sandwichinseln, Tokelau, Tonga, Tuvalu, Vanuatu, Wallis und Futuna, Weihnachtsinsel

Veröffentlichungen¹ im Statistischen Landesamt Sachsen-Anhalt

Im Monat April 2018 erschienen

Bestell-Nr. ¹	Kennziffer/Periodizität	Titel	Preis (in EUR)
1 Z 0 03	Z	Statistisches Monatsheft 04/2018	5,50
3 A 1 02	A I, A II, A III hj-1/17	Bevölkerung der Gemeinden Stand: 30.06.2017	4,50
3 B 7 06	B VII 4j/17	Wahl zum 19. Deutschen Bundestag in Sachsen-Anhalt am 24. September 2017 Endgültige Ergebnisse	26,00
3 C 1 07	C I 4j/17	Anbau von Blumen und Zierpflanzen zum Verkauf 2017	1,50
3 C 1 09	C I 4j/17	Pflanzenbestände in Baumschulen 2017	1,50
3 C 3 01	C III j/17	Viehbestände: Rinder, Schweine, Schafe Stand: 3. November 2017 Endgültige Ergebnisse	3,00
3 E 1 02	E I m-1/18	Beschäftigte, Umsatz im Verarbeitenden Gewerbe sowie im Bergbau und der Gewinnung von Steinen und Erden Januar 2018: Vorläufige Ergebnisse Betriebe mit 50 und mehr tätigen Personen	5,00
3 E 2 01	E II,III m-1/18	Umsatz, Tätige Personen, Auftragseingang und Auftragsbestand im Baugewerbe Januar 2018	2,50
3 E 2 03	E II j/17	Ergebnisse der Ergänzungserhebung im Bauhauptgewerbe Juni 2017	4,50
3 G 4 01	G IV m-12/17	Gäste und Übernachtungen im Reiseverkehr, Beherbergungskapazität Dezember 2017, Januar - Dezember 2017: Endgültige Ergebnisse	6,00
3 P 1 01	P I j/17	Bruttoinlandsprodukt und Bruttowertschöpfung nach Wirtschaftsbereichen 2008 - 2017 Stand: März 2018	4,50
3 P 1 07	P I j/17	Arbeitnehmerentgelt, Bruttolöhne und -gehälter nach Wirtschaftsbereichen 2008 - 2017 Stand: Herbst 2017/Frühjahr 2018	6,50
3 P 5 01	P V j/16	Basisdaten umweltökonomischer Gesamtrechnungen 1991 - 2016	7,00

¹ Veröffentlichung als PDF-Datei kostenfrei erhältlich, bei Bestellung bitte die erste Stelle der Bestellnummer durch eine „6“ ersetzen.

