



Gastgewerbe

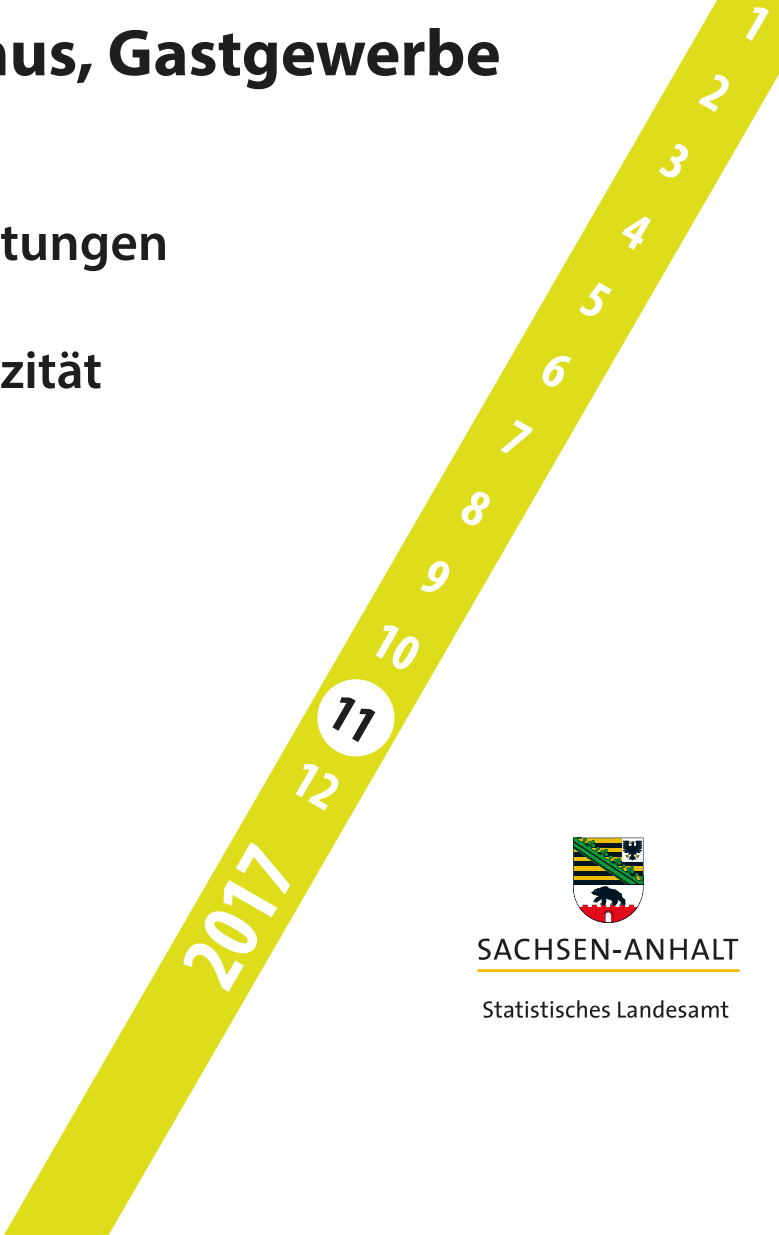
Tourismus

Handel

# Handel, Tourismus, Gastgewerbe

Gäste und Übernachtungen  
im Reiseverkehr,  
Beherbergungskapazität

November 2017  
Januar bis November 2017  
Vorläufige Ergebnisse



SACHSEN-ANHALT

Statistisches Landesamt

# Veröffentlichungen<sup>1</sup> im Statistischen Landesamt Sachsen-Anhalt

Im Monat Januar 2018 erschienen

Bestell-Nr. <sup>1</sup>	Kennziffer/Periodizität	Titel	Preis (in EUR)
1 Z 0 03	Z	Statistisches Monatsheft 01/2018	5,50
2 V 0 07 <sup>2</sup>	V j/17	Verzeichnis Allgemeinbildende Schulen Stand: September 2017	11,00
3 B 3 01	B III j/16	Studierende an Hochschulen	8,00
3 B 7 05	B VII 4j/17	Wahl zum 19. Deutschen Bundestag am 24. September 2017	3,50
3 C 1 02	C I j/16	Bodennutzung in landwirtschaftlichen Betrieben Stand: Mai 2017 - Endgültige Ergebnisse	4,00
3 C 4 27	C IV 3j/16	Agrarstrukturhebung Teil 4 Jahr 2016	11,00
3 C 4 28	C IV 3j/16	Agrarstrukturhebung Teil 5 Jahr 2016	6,00
3 E 1 02	E I m-9/17	Beschäftigte, Umsatz im Verarbeitenden Gewerbe sowie im Bergbau und der Gewinnung von Steinen und Erden September 2017 - Vorläufige Ergebnisse Betriebe mit 50 und mehr tätigen Personen	5,00
3 E 1 09	E I vj-1/17	Produktion ausgewählter Erzeugnisse im Verarbeitenden Gewerbe sowie im Bergbau und der Gewinnung von Steinen und Erden I. Quartal 2017	2,50
3 E 1 09	E I vj-2/17	Produktion ausgewählter Erzeugnisse im Verarbeitenden Gewerbe sowie im Bergbau und der Gewinnung von Steinen und Erden II. Quartal 2017	2,50
3 E 2 01	E II m-10/17	Umsatz, Tätige Personen, Auftragseingang und Auftragsbestand im Baugewerbe Oktober 2017	2,50
3 G 4 01	G IV m-9/17	Gäste und Übernachtungen im Reiseverkehr, Beherbergungskapazität September 2017 - Vorläufige Ergebnisse	6,00
3 H 1 01	H I m-1/17	Straßenverkehrsunfälle Januar 2017	6,00
3 H 1 01	H I m-2/17	Straßenverkehrsunfälle Februar 2017	6,00
3 H 1 01	H I m-3/17	Straßenverkehrsunfälle März 2017	6,00
3 H 1 01	H I m-4/17	Straßenverkehrsunfälle April 2017	6,00
3 H 1 06	H I j/16	Personenbeförderung im Nahverkehr auf Schienen und Straßen sowie Fernverkehr mit Omnibussen Jahr 2016	2,50
3 H 2 01	H II m-9/17	Binnenschifffahrt September 2017	4,00
3 J 1 01	J I j/15	Strukturhebung im Dienstleistungsbereich Jahr 2015	5,50
3 K 5 01	K V j/16	Jugendhilfe: Erzieherische Hilfen, Eingliederungshilfe für seelisch behinderte junge Menschen, Hilfe für junge Volljährige, Auszahlungen und Einzahlungen Jahr 2016	8,00
3 L 4 03	L IV 3j/13	Das lohn- und einkommensteuerpflichtige Einkommen und seine Besteuerung Jahr 2013	7,50
3 M 1 01	M I vj-4/17	Verbraucherpreisindex Dezember 2017	5,00

<sup>1</sup> Veröffentlichung als PDF-Datei kostenfrei erhältlich, bei Bestellung bitte die erste Stelle der Bestellnummer durch eine „6“ ersetzen.

<sup>2</sup> PDF-Datei zum gleichen Preis wie Printausgabe erhältlich, bei Bestellung bitte die erste Stelle der Bestellnummer durch eine „6“ ersetzen.

# Statistischer Bericht

---



Handel, Tourismus, Gastgewerbe

Gäste und Übernachtungen  
im Reiseverkehr,  
Beherbergungskapazität

November 2017  
Januar bis November 2017  
Vorläufige Ergebnisse

Land Sachsen-Anhalt

---

# Inhaltsverzeichnis

	Seite
Vorbemerkungen	4
<u>Graphische Darstellungen:</u>	
Zuordnung der Kreise zu Reisegebieten im Land Sachsen-Anhalt	7
Ankünfte in den Beherbergungsbetrieben (einschließlich Camping) in Sachsen-Anhalt seit November 2014	8
Übernachtungen in den Beherbergungsbetrieben (einschließlich Camping) in Sachsen-Anhalt seit November 2014	8
Anteile der Betriebsarten an den Übernachtungen in den Beherbergungsbetrieben des Landes Sachsen-Anhalt im Monat November 2017	9
Stellplätze und Übernachtungen auf Campingplätzen in Sachsen-Anhalt seit November 2014	9
<u>Zeitreihen</u>	
1. Ergebnisse der Beherbergungsstatistik (einschließlich Camping) Sachsen-Anhalts 1993 - 2017	10
2. Ergebnisse der Beherbergungsstatistik (ohne Camping) Sachsen-Anhalts 1993 - 2017	11
<u>Kreise</u>	
3. Beherbergungsbetriebe (einschl. Camping), Schlafgelegenheiten und Auslastung der Kapazitäten nach Kreisen im Monat November 2017, Januar bis November 2017	12
4. Ankünfte, Übernachtungen und Aufenthaltsdauer der Gäste in Beherbergungsbetrieben (einschl. Camping) nach Kreisen und zusammengefassten Gästegruppen im Monat November 2017, Januar bis November 2017	13
5. Ankünfte, Übernachtungen und Aufenthaltsdauer der Gäste in Beherbergungsbetrieben der Hotellerie (Hotels, Hotels garnis, Gasthöfe und Pensionen) nach Kreisen und zusammengefassten Gästegruppen im Monat November 2017, Januar bis November 2017	14
<u>Reisegebiete</u>	
6. Beherbergungsbetriebe (einschl. Camping), Schlafgelegenheiten und Auslastung der Kapazitäten nach Reisegebieten und Betriebsarten im Monat November 2017, Januar bis November 2017	15
7. Ankünfte, Übernachtungen und Aufenthaltsdauer der Gäste in Beherbergungsbetrieben (einschl. Camping) nach Reisegebieten, Betriebsarten und zusammengefassten Gästegruppen im Monat November 2017, Januar bis November 2017	18
8. Ankünfte, Übernachtungen und Aufenthaltsdauer der Gäste in Beherbergungsbetrieben (einschl. Camping) nach Reisegebieten und Herkunftsländern im Monat November 2017, Januar bis November 2017	30

Gemeinden

9. Beherbergungsbetriebe (einschl. Camping), darunter Hotels (ohne Hotels garnis), Schlafgelegenheiten und Auslastung der Kapazitäten für ausgewählte Gemeinden und touristische Zielorte  
im Monat November 2017, Januar bis November 2017 42
10. Ankünfte, Übernachtungen und Aufenthaltsdauer der Gäste in Beherbergungsbetrieben (einschl. Camping), darunter Hotels (ohne Hotels garnis) für ausgewählte Gemeinden und touristische Zielorte  
im Monat November 2017, Januar bis November 2017 45

Gemeindegruppen

11. Beherbergungsbetriebe (einschl. Camping), Schlafgelegenheiten und Auslastung der Kapazitäten nach Gemeindegruppen  
im Monat November 2017, Januar bis November 2017 48
12. Ankünfte, Übernachtungen und Aufenthaltsdauer der Gäste in Beherbergungsbetrieben (einschl. Camping) nach Gemeindegruppen  
im Monat November 2017, Januar bis November 2017 48

Stellplätze Camping

13. Campingplätze mit Urlaubscamping und deren Stellplatzkapazitäten nach Reisegebieten und Kreisen  
im Monat November 2017 49

## Vorbemerkungen

### Rechtsgrundlagen

Rechtsgrundlagen für die Durchführung der monatlichen Beherbergungsstatistik sind

- das Beherbergungsstatistikgesetz (Beherb StatG) vom 22. Mai 2002 (BGBl. I S. 1642), zuletzt geändert durch Artikel 11 des Gesetzes vom 28. Juli 2015 (BGBl. I S. 1400) in Verbindung mit
- dem Bundesstatistikgesetz i. d. F. der Bek. vom 20. Oktober 2016 (BGBl. I S. 2394), geändert durch Artikel 10 Abs.5 des Gesetzes vom 30. Oktober 2017 (BGBl. I S. 3618)
- der Verordnung (EU) Nr. 692/2011 des Europäischen Parlaments und des Rates über die europäische Tourismusstatistik und zur Aufhebung der Richtlinie 95/57/EG des Rates (ABl. L 192 vom 22.07.2011, S. 17).

Hiernach sind zu erfassen:

1. Zahl der Ankünfte und Übernachtungen von Gästen im Reiseverkehr; bei Gästen mit Wohnsitz oder gewöhnlichem Aufenthalt außerhalb Deutschlands wird auch das Herkunftsland erfragt.
2. Die Anzahl der im Berichtsmonat angebotenen Gästebetten sowie die Anzahl der Stellplätze auf Campingplätzen für Urlaubscamping.
3. Bei Hotels, Gasthöfen, Pensionen und Hotels garnis zusätzlich die Anzahl der Gästezimmer jeweils zum 31. Juli eines Jahres.
4. Bei Hotels, Gasthöfen, Pensionen und Hotels garnis mit mindestens 25 Zimmern die Anzahl der angebotenen und der belegten Gästezimmer.

### Berichtskreis/Auskunftspflicht

Zum Berichtskreis der monatlichen Beherbergungsstatistik gehören Betriebe, die nach Einrichtung und Zweckbestimmung dazu dienen, mindestens zehn Gäste gleichzeitig vorübergehend zu beherbergen. Bei Campingplätzen müssen mindestens zehn Stellplätze vorhanden sein.

Auskunftspflichtig sind die Inhaber/-innen oder die Leiter/-innen des Beherbergungsbetriebes.

## Erhebungs- und Darstellungsmerkmale

### Beherbergung im Reiseverkehr:

Unterbringung von Personen, die sich nicht länger als ein Jahr ohne Unterbrechung an einem anderen Ort als ihrem gewöhnlichen Wohnsitz aufhalten. Der vorübergehende Ortswechsel kann durch Urlaub und Freizeitaktivitäten aber auch durch die Wahrnehmung privater und geschäftlicher Kontakte, den Besuch von Tagungen und Fortbildungsveranstaltungen, Maßnahmen zur Wiederherstellung der Gesundheit oder sonstige Gründe veranlasst sein.

### Ankünfte:

Zahl der Anmeldungen von Gästen in einem Beherbergungsbetrieb innerhalb des Berichtszeitraums, die zum vorübergehenden Aufenthalt eine Schlafgelegenheit belegten.

### Übernachtungen:

Zahl der Übernachtungen von Gästen, die im Berichtszeitraum in einem Beherbergungsbetrieb ankamen oder seit dem vorherigen Berichtszeitraum dort noch anwesend waren.

### Herkunftsländer:

Für die Zuordnung ist grundsätzlich der ständige Wohnsitz oder gewöhnliche Aufenthalt der Gäste maßgebend, nicht dagegen deren Staatsangehörigkeit bzw. Nationalität.

### Schlafgelegenheiten:

Anzahl der Betten, die in einem Betrieb zur Beherbergung von Gästen zur Verfügung stehen. Doppelbetten zählen dabei als zwei Schlafgelegenheiten. Im Campingbereich wird gemäß einer Vorgabe der Europäischen Kommission ein Stellplatz mit vier Schlafgelegenheiten gleichgesetzt.

### Gästezimmer:

Als Gästezimmer gilt eine Einheit, die aus einem Raum oder einer Gruppe von Räumen besteht, die eine unteilbare Mieteinheit in einem Beherbergungsbetrieb bilden. Bei den Gästezimmern kann es sich um Einzel-, Doppel- oder Mehrbettzimmer handeln, je nachdem, ob sie zur dauerhaften Beherbergung von einer, zwei oder mehr Personen eingerichtet sind. Die Zahl der Gästezimmer wird einmal im Jahr zum Stichtag 31. Juli erhoben. Gezählt werden die an diesem Stichtag tatsächlich zur Verfügung stehenden Gästezimmer. Zimmer, die von Mitarbeitern des Betriebes genutzt werden, zählen nicht als Gästezimmer. Ein Appartement ist eine spezielle Art von Gästezimmer. Es besteht aus einem oder mehreren Räumen mit Küche, separatem Bad und/oder Toilette.

**Durchschnittliche Auslastung:**

Rechnerischer Wert, der die Inanspruchnahme der Schlafgelegenheiten in einem Berichtszeitraum ausdrückt. Die prozentuale Angabe wird ermittelt, indem die Zahl der Übernachtungen durch die so genannten „Bettentage“ geteilt wird. Letztere sind das Produkt aus angebotenen Schlafgelegenheiten und der Zahl der Tage, an denen die Betriebe im Berichtszeitraum tatsächlich geöffnet hatten.

Berechnung der durchschnittlichen Auslastung:  
 (Übernachtungen/angebotene Bettentage) x 100

**Durchschnittliche Aufenthaltsdauer:**

Verhältnis der Übernachtungen zur Anzahl der Ankünfte. Sie kann zum Beispiel in Orten mit Vorsorge- und Rehabilitations-Kliniken rechnerisch höher sein als die Zahl der Kalendertage des Berichtszeitraums, da sich in solchen Beherbergungsbetrieben manche Gäste und Patienten mehr als einen Kalendermonat aufhalten.

Berechnung der durchschnittl. Aufenthaltsdauer:  
 (Übernachtungen/Ankünfte)

**Gliederungsmerkmale****Reisegebiete:**

Gliederung nach nichtadministrativen Raumeinheiten, die in Zusammenarbeit mit dem zuständigen Ministerium des Landes erstellt wurde und sich im Wesentlichen an den Zuständigkeitsbereichen der regionalen Tourismusverbände und an naturräumlichen Gegebenheiten orientiert.

Die aktuelle Zuordnung erfolgte im Juni 2009 rückwirkend zum 01.01.2009.

**Gemeindegruppen:**

Zusammenfassung von Gemeinden oder Gemeindeteilen nach Art der staatlichen Anerkennung (z. B. als Mineral- und Moorbad, Luftkurort, Erholungsort), die aufgrund landesrechtlicher Vorschriften verliehen wurde. Gemeinden ohne Prädikat sind in der Gruppe „Sonstige Gemeinden“ enthalten.

**Betriebsarten:**

Die fachliche Gliederung der Beherbergungsbetriebe erfolgt auf Grundlage der „Klassifikation der Wirtschaftszweige, Ausgabe 2008“ (WZ 2008). Die Beherbergungsstatistik erstreckt sich auf den Wirtschaftszweig Beherbergung nach Abteilung 55 der WZ 2008, auf Vorsorge- und Rehabilitationskliniken sowie Schulungsheime.

Unterschieden werden

**Hotels, Gasthöfe, Pensionen (Hotellerie)**

**Hotels:** Beherbergungsstätten, die allgemein zugänglich sind und in denen ein Restaurant – auch für Passanten – vorhanden ist. Außerdem stehen in der Regel weitere Einrichtungen oder Räume für unterschiedliche Zwecke (Konferenzen, Seminare, Sport, Freizeit, Erholung) zur Verfügung.

**Hotels garnis:** Beherbergungsstätten, die allgemein zugänglich sind und in denen als Mahlzeit höchstens ein Frühstück angeboten wird.

**Gasthöfe:** Beherbergungsstätten, die allgemein zugänglich sind und in denen, außer dem auch für Passanten zugänglichen Gastraum, in der Regel keine weiteren Aufenthaltsräume zur Verfügung stehen.

**Pensionen:** Beherbergungsstätten, die allgemein zugänglich sind und in denen Speisen und Getränke nur an Hausgäste abgegeben werden.

**Ferienunterkünfte und ähnliche Beherbergungsstätten**

**Erholungs- und Ferienheime:** Beherbergungsstätten, die nur bestimmten Personengruppen, z. B. Mitgliedern eines Vereins oder einer Organisation, Beschäftigten eines Unternehmens, Kindern, Müttern, Betreuten sozialer Einrichtungen zugänglich sind und in denen Speisen und Getränke nur an Hausgäste abgegeben werden.

**Ferienzentren:** Beherbergungsstätten, die allgemein zugänglich sind und dazu dienen, wahlweise unterschiedliche Wohn- und Aufenthaltsmöglichkeiten sowie gleichzeitig Freizeiteinrichtungen in Verbindung mit Einkaufsmöglichkeiten und persönlichen Dienstleistungen zum vorübergehenden Aufenthalt anzubieten.

Als Mindestausstattung gilt das Vorhandensein von Hotelunterkunft und anderen Wohngelegenheiten auch mit Kochgelegenheit, einer Gaststätte, von Einkaufsmöglichkeiten zur Deckung des täglichen Bedarfs und des Freizeitbedarfs sowie von Einrichtungen für persönliche Dienstleistungen, z. B. Massageeinrichtungen, Solarium, Sauna, Friseur und zur aktiven Freizeitgestaltung, wie z. B. Schwimmbad, Tennis-, Tischtennis-, Minigolf- oder Trimm-Dich-Anlagen.

**Ferienhäuser, -wohnungen:** Beherbergungsstätten, die allgemein zugänglich sind und in denen Speisen und Getränke nicht abgegeben werden, aber eine Kochgelegenheit vorhanden ist.

**Jugendherbergen und Hütten:** Beherbergungsstätten, die in der Regel eine einfache Ausstattung aufweisen und vorzugsweise Jugendlichen oder Angehörigen der sie tragenden Organisation, z. B. ein Wanderverein, zur Verfügung stehen. Speisen und Getränke werden nur an Hausgäste abgegeben.

**Campingplätze:** Abgegrenzte Gelände, die jedermann zum vorübergehenden Aufstellen von mitgebrachten Wohnwagen, Reise- bzw. Wohnmobilen oder Zelten zugänglich sind. Im Rahmen der Monaterhebung im Tourismus werden nur Campingplätze berücksichtigt, die Urlaubscamping anbieten, nicht aber so genannte Dauercampingplätze. Die Unterscheidung zwischen Urlaubs- und Dauercamping knüpft an die vertraglich vereinbarte Dauer der Campingplatzbenutzung an. Im Urlaubscamping wird der Stellplatz in der Regel für die Dauer von Tagen oder Wochen gemietet, im Dauercamping dagegen zumeist auf Monats- oder Jahresbasis.

#### **Sonstige tourismusrelevante Unterkünfte**

**Vorsorge- und Rehabilitationskliniken:** Beherbergungsbetriebe, die unter ärztlicher Leitung stehen und ausschließlich oder überwiegend Kurgästen zur Verfügung stehen. Als Kurgäste gelten Personen, die sich aufgrund einer ärztlichen Verordnung in der Klinik vorübergehend aufhalten. Das Ziel des Aufenthalts ist die Erhaltung oder Wiederherstellung der Gesundheit oder der Berufs- und Arbeitsfähigkeit sowie die Inanspruchnahme der allgemein angebotenen Kureinrichtungen außerhalb des Beherbergungsbetriebes.

Zu den Vorsorge- und Reha-Kliniken zählen auch Kinderheilstätten, Sanatorien, Kur- oder ähnliche Krankenhäuser (Fachabteilungen anderer Krankenhäuser).

Im Unterschied zur Krankenhausstatistik werden Vorsorge- und Reha-Kliniken in der Beherbergungstatistik nur dann erfasst, wenn die dort untergebrachten Personen überwiegend in der Lage sind, während des vorübergehenden Aufenthalts die Klinik zu verlassen und die Tourismusangebote der Gemeinde in Anspruch zu nehmen.

**Schulungsheime:** Beherbergungsstätten mit einem Übernachtungsangebot die dazu dienen, Unterricht außerhalb des regulären Schul- und Hochschulsystems anzubieten und überwiegend der Erwachsenenbildung dienen.

#### **Winterhalbjahr/Sommerhalbjahr:**

Das Sommerhalbjahr umfasst in der amtlichen Tourismusstatistik den Zeitraum von Mai bis Oktober. Entsprechend werden die Monate November bis April dem Winterhalbjahr zugeordnet.

Ab 2014 Ausgliederung der Schullandheime und Schulungsheime aus der Betriebsart *Erholungs- und Ferienheime* und Zuordnung zu den Betriebsarten *Jugendherbergen und Hütten* oder *Schulungsheime*.

Aufgrund gesetzlicher Änderungen basieren die Ergebnisse ab 2012 auf Meldungen von Beherbergungsbetrieben mit mindestens zehn Schlafgelegenheiten sowie von Campingplätzen mit mindestens zehn Stellplätzen. Bis 2011 betraf es Betriebe mit mindestens neun Schlafgelegenheiten.

Ab 2011 werden für Camping nur noch Zahlen für den Bereich Urlaubscamping ausgewiesen. Angaben zum Dauercamping entfallen.

Im Juni 2009, rückwirkend zum 01.01.2009, erfolgte eine Neuordnung in der Gliederung der Reisegebiete, den Salzlandkreis betreffend. Neu: Zuordnung des gesamten Salzlandkreises zum Reisegebiet Magdeburg, Elbe-Börde-Heide. Alt: Zuordnung von Teilen des Salzlandkreises in die Reisegebiete Magdeburg, Elbe-Börde-Heide, Harz/Harzvorland und Anhalt-Wittenberg.

Ab Januar 2009 erfolgt die fachliche Gliederung auf Grundlage der Klassifikation der Wirtschaftszweige 2008 (WZ 2008). Diese löst die bis dahin geltende WZ 2003 ab. Die neue WZ 2008 wirkt sich beim Nachweis der Betriebsarten aus. Ab Berichtsmonat Januar 2009 werden sowohl Tabellen zu den Kapazitäten als auch Ankünften und Übernachtungen einschließlich Campingplätzen ausgewiesen.

Bis einschließlich Dezember 2008 war dies nur für Ankünfte und Übernachtungen der Fall.

#### **Allgemeiner Hinweis**

Die Ergebnisse des laufenden Berichtsjahres sind vorläufig. Es werden die jeweils aktuellsten Angaben der Berichtseinheiten für den Berichtsmonat als auch für die Vormonate verwendet. Durch Rückkorrekturen kann die Summe der bereits veröffentlichten Monatergebnisse vom aktuellen Ergebnis für den Jahresteil abweichen.

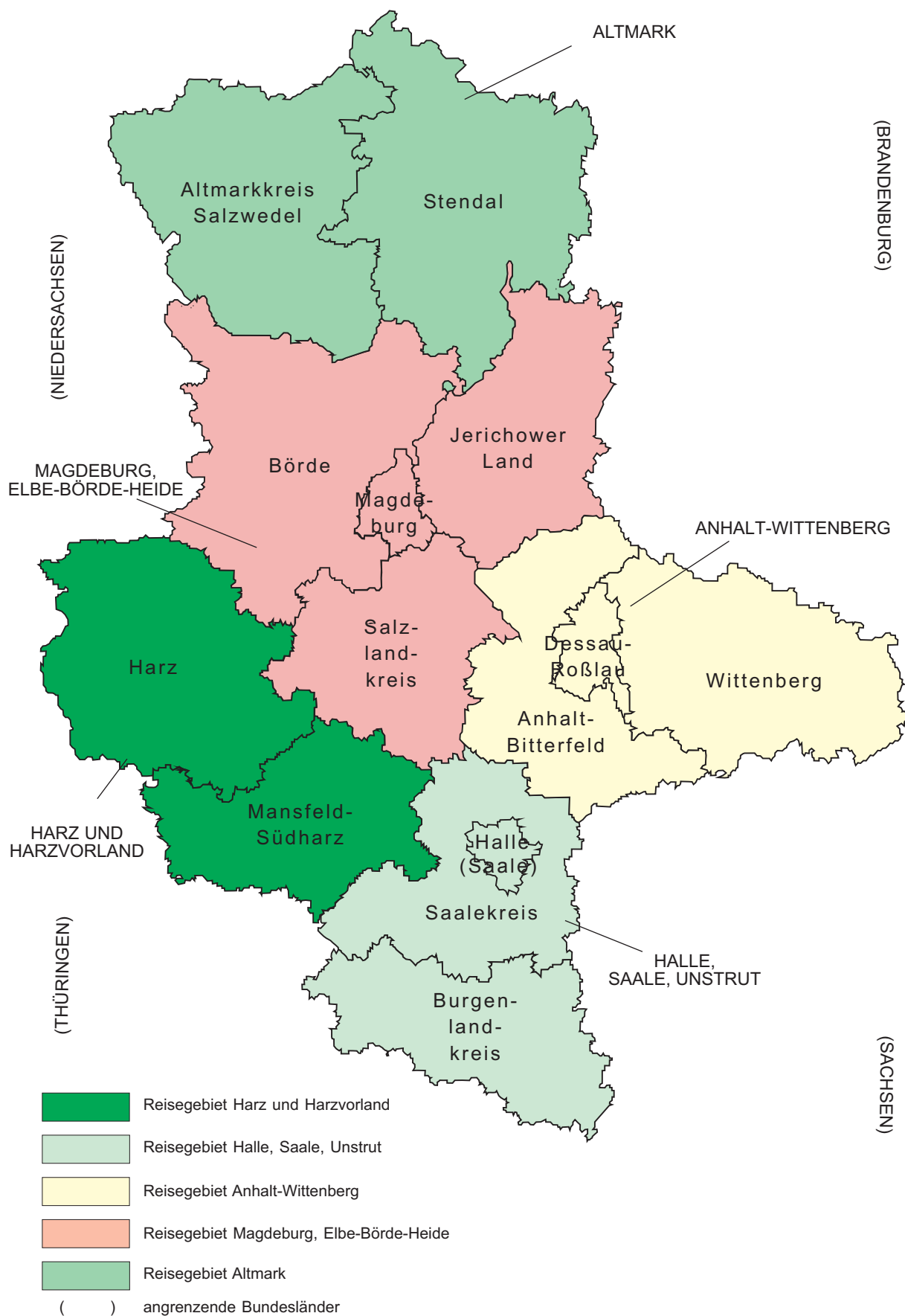
Die Erhebungsbögen zur vorliegenden Statistik sind in der PDF-Ausgabe dieses Berichtes enthalten.

#### **Zeichenerklärung**

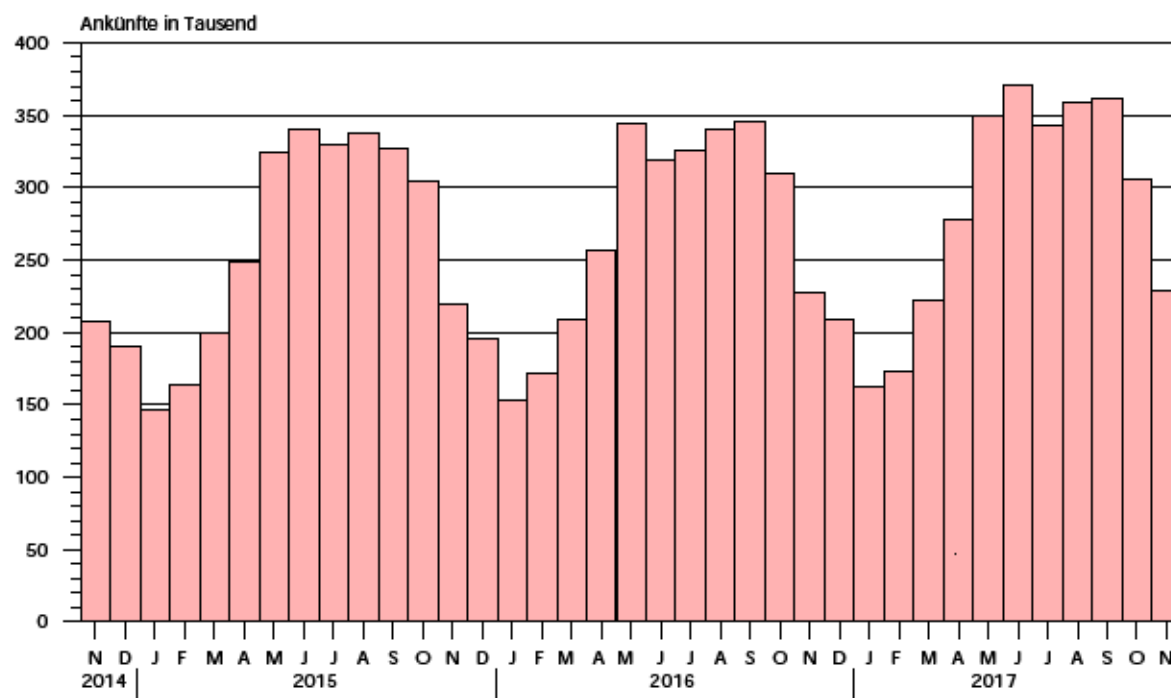
- = nichts vorhanden
- . = Zahlenwert geheim zu halten
- x = Tabellenfach gesperrt, weil Aussagewert nicht sinnvoll  
(z. B. bei Vorjahresvergleichen ohne Basiswert oder programmtechnisch nicht möglich)
- ... = Angabe fällt später an
- \*\* = Veränderungsrate ist größer als 999 %



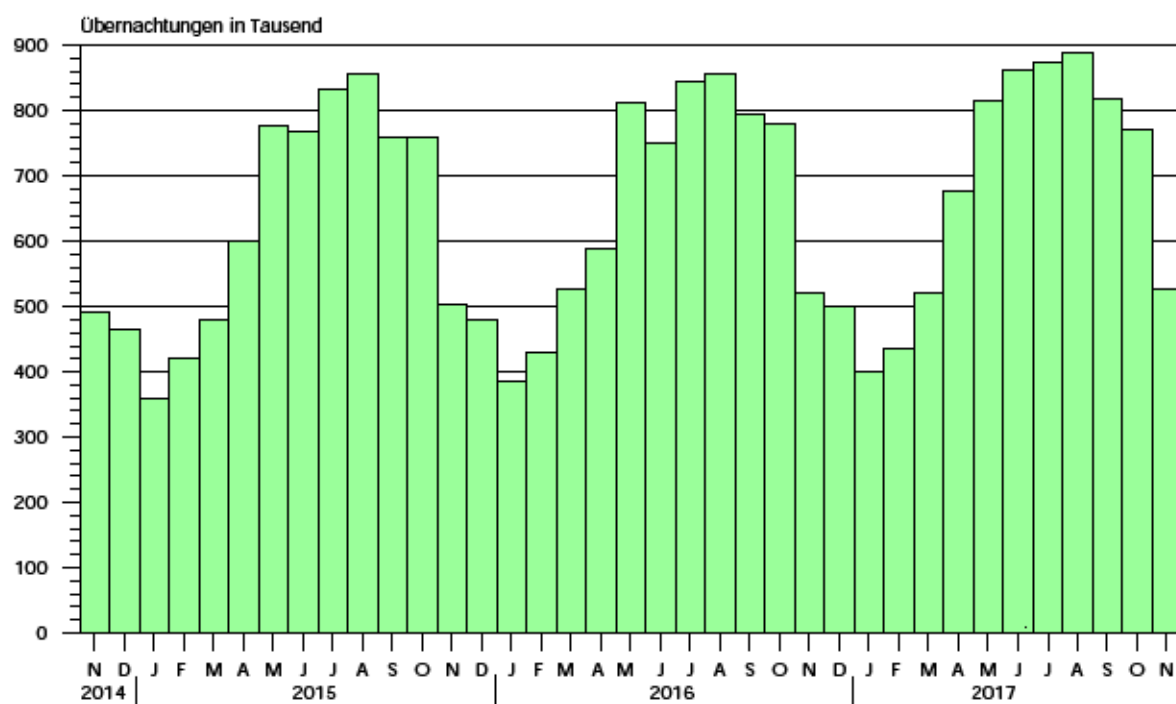
# Zuordnung der kreisfreien Städte und Landkreise zu Reisegebieten im Land Sachsen-Anhalt



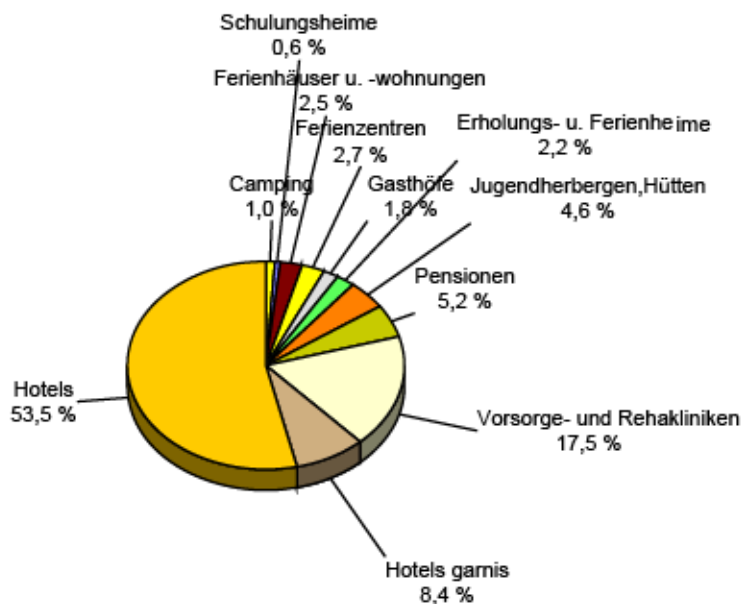
**Ankünfte in den Beherbergungsbetrieben einschließlich Camping  
in Sachsen-Anhalt seit November 2014**



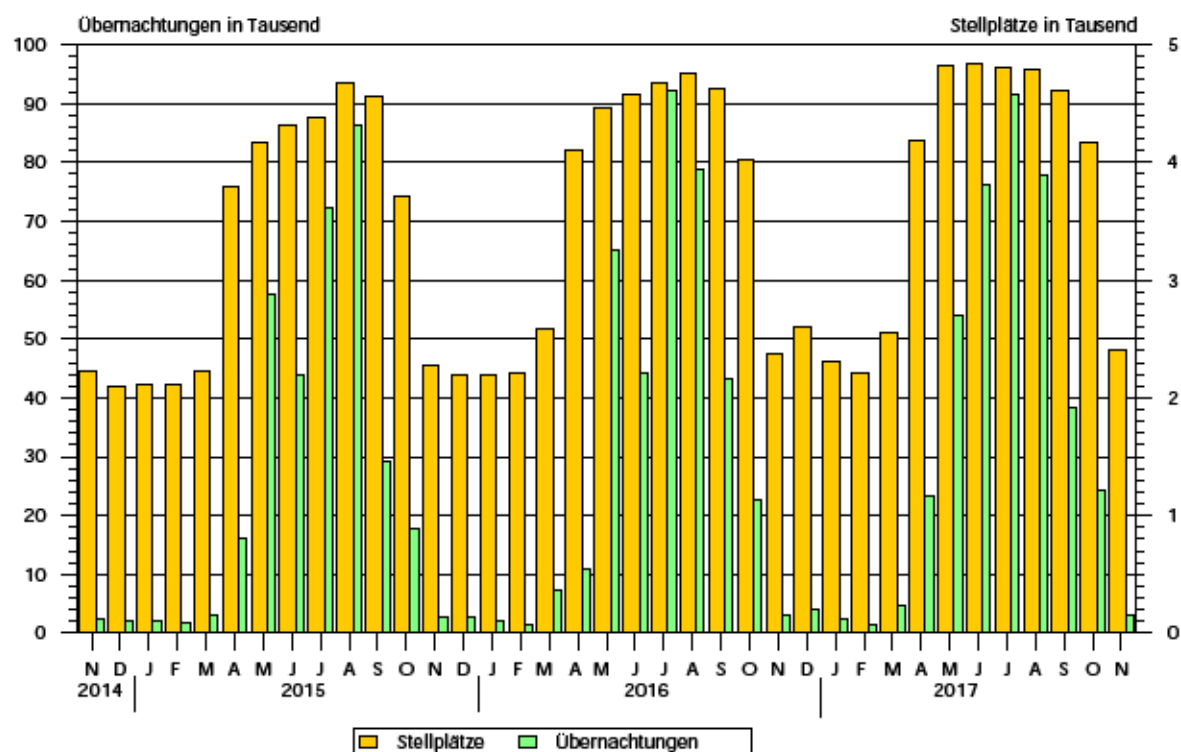
**Übernachtungen in den Beherbergungsbetrieben einschließlich Camping  
in Sachsen-Anhalt seit November 2014**



**Anteile der Betriebsarten an den Übernachtungen  
in Beherbergungsbetrieben des Landes Sachsen-Anhalt  
im Monat November 2017**



**Stellplätze und Übernachtungen auf Campingplätzen  
in Sachsen-Anhalt seit November 2014**



## 1. Ergebnisse der Beherbergungsstatistik (einschließlich Camping) Sachsen-Anhalts 1993 - 2017

Jahr <sup>1</sup> Monat	Geöffnete Betriebe	Angebote Schlafgelegenheiten <sup>3</sup>	Durchschnittl. Auslastung der angebotenen Schlafgelegenheiten	Ankünfte	Übernachtungen	Durchschnittliche Aufenthaltsdauer
	Anzahl	Anzahl	%	Anzahl	Anzahl	Tage
1993	534	32 120	31,0	1 278 448	3 638 874	2,8
1994	776	43 225	29,1	1 661 695	4 586 336	2,8
1995	958	53 332	27,4	1 911 555	5 330 109	2,8
1996	985	55 718	27,4	2 020 138	5 569 740	2,8
1997	1 015	57 253	25,5	2 058 754	5 329 486	2,6
1998	1 025	58 703	25,0	2 139 981	5 366 764	2,5
1999	1 037	60 052	25,9	2 242 429	5 671 655	2,5
2000	1 052	61 016	25,5	2 255 209	5 688 586	2,5
2001	1 074	60 505	26,2	2 302 249	5 789 726	2,5
2002	1 049	58 600	26,1	2 190 160	5 584 831	2,5
2003	1 046	60 220	25,8	2 240 456	5 666 885	2,5
2004	1 040	60 783	25,9	2 348 778	5 874 270	2,5
2005	1 031	60 939	26,5	2 419 692	6 009 339	2,5
2006	1 060	61 913	26,5	2 568 144	6 414 065	2,5
2007	1 070	61 829	26,9	2 584 914	6 562 556	2,5
2008	1 072	62 230	27,0	2 641 801	6 699 594	2,5
2009	1 082	62 433	27,2	2 684 856	6 743 135	2,5
2010	1 068	61 314	27,7	2 777 136	6 857 027	2,5
2011	1 064	61 260	28,7	2 885 685	7 069 738	2,4
2012	1 013	60 562	29,9	2 953 302	7 353 676	2,5
2013	1 007	60 155	29,5	2 885 235	7 130 846	2,5
2014	1 008	60 668	30,8	3 014 492	7 433 263	2,5
2015	1 012	60 169	31,0	3 143 256	7 608 823	2,4
2016	1 031	63 438	31,7	3 212 557	7 791 717	2,4
Januar	984	59 016	21,2	152 151	382 036	2,5
Februar	971	58 772	25,2	171 499	429 097	2,5
März	1 012	62 070	28,5	211 646	534 465	2,5
April	1 068	69 409	28,6	257 439	590 115	2,3
Mai	1 093	72 011	36,7	345 498	813 168	2,4
Juni	1 086	72 897	34,3	319 632	749 938	2,3
Juli	1 091	73 644	37,0	324 478	842 246	2,6
August	1 099	74 160	37,1	340 586	851 237	2,5
September	1 106	73 520	36,2	345 258	795 331	2,3
Oktober	1 100	71 141	36,0	308 753	782 544	2,5
November	1 038	62 988	27,7	226 949	520 417	2,3
Dezember	1 031	63 438	25,8	208 668	501 123	2,4
2017 <sup>2</sup>						
Januar	1 006	61 395	21,2	161 486	399 347	2,5
Februar	1 002	61 021	25,7	174 849	437 621	2,5
März	1 016	63 817	27,0	223 903	523 049	2,3
April	1 092	71 696	32,2	279 987	686 939	2,5
Mai	1 117	74 902	35,5	350 776	818 071	2,3
Juni	1 114	74 978	38,5	371 265	864 703	2,3
Juli	1 121	75 253	37,5	343 413	873 494	2,5
August	1 119	75 150	38,2	359 855	889 313	2,5
September	1 114	74 087	36,8	360 754	817 136	2,3
Oktober	1 094	72 035	34,9	306 552	770 201	2,5
November	1 024	63 084	28,2	228 937	527 879	2,3
Dezember	...	...	...	...	...	...

<sup>1</sup> Betriebe und Schlafgelegenheiten jeweils Stand 31.12.<sup>2</sup> vorläufiges Ergebnis<sup>3</sup> Doppelbetten zählen als 2 Schlafgelegenheiten. Für Camping wird 1 Stellplatz in 4 Schlafgelegenheiten umgerechnet.

## 2. Ergebnisse der Beherbergungsstatistik (ohne Camping) Sachsen-Anhalts 1993 - 2017

Jahr <sup>1</sup> Monat	Geöffnete Betriebe	Angebote- ne Betten	Durchschnitt- liche Auslastung der angebotenen Betten	Ankünfte	Über- nach- tungen	Durchschnitt- liche Aufenthalts- dauer
	Anzahl		%	Anzahl		Tage
1993	523	26 124	36,8	1 190 601	3 367 559	2,8
1994	761	36 497	34,6	1 566 937	4 277 803	2,7
1995	942	45 128	33,2	1 811 003	5 007 498	2,8
1996	962	46 414	31,3	1 932 154	5 285 103	2,7
1997	992	48 021	28,7	1 975 694	5 063 247	2,6
1998	1 001	49 311	28,3	2 058 299	5 117 997	2,5
1999	1 014	49 668	30,0	2 148 827	5 397 178	2,5
2000	1 029	50 468	29,5	2 172 719	5 440 659	2,5
2001	1 051	50 537	29,9	2 214 457	5 552 933	2,5
2002	1 028	49 376	29,0	2 109 187	5 364 807	2,5
2003	1 023	50 440	29,5	2 142 285	5 407 056	2,5
2004	1 016	50 443	30,2	2 256 199	5 632 471	2,5
2005	1 007	50 599	30,9	2 324 562	5 765 201	2,5
2006	1 036	52 157	32,7	2 473 256	6 175 243	2,5
2007	1 042	51 957	32,8	2 491 592	6 318 556	2,5
2008	1 045	52 698	33,1	2 536 496	6 437 309	2,5
2009	1 054	53 101	32,9	2 563 953	6 444 477	2,5
2010	1 043	52 434	33,6	2 672 362	6 584 600	2,5
2011	1 042	52 784	34,7	2 771 521	6 787 242	2,4
2012	990	52 006	36,2	2 836 567	7 051 100	2,5
2013	985	51 799	35,7	2 779 653	6 858 500	2,5
2014	984	52 272	36,8	2 886 023	7 116 419	2,5
2015	987	51 417	36,8	2 996 924	7 257 677	2,4
2016	1 003	53 058	38,1	3 065 503	7 413 880	2,4
Januar	959	50 144	24,8	151 535	379 837	2,5
Februar	946	49 900	29,6	170 897	427 537	2,5
März	981	51 594	33,3	208 664	525 797	2,5
April	1 011	53 093	36,5	252 477	578 546	2,3
Mai	1 026	54 171	44,7	320 406	748 720	2,3
Juni	1 019	54 557	43,0	300 541	703 889	2,3
Juli	1 023	54 976	44,2	290 131	750 649	2,6
August	1 027	55 160	45,2	308 452	772 712	2,5
September	1 036	55 192	45,5	327 696	753 027	2,3
Oktober	1 045	55 073	44,5	301 512	758 787	2,5
November	1 009	53 356	32,5	225 837	517 332	2,3
Dezember	1 003	53 058	30,6	207 355	497 047	2,4
2017 <sup>2</sup>						
Januar	978	52 151	24,8	160 808	396 951	2,5
Februar	975	52 145	30,0	174 361	436 293	2,5
März	983	52 981	31,7	221 451	517 701	2,3
April	1 030	54 780	40,3	269 898	660 185	2,4
Mai	1 042	55 566	44,4	329 109	764 712	2,3
Juni	1 040	55 642	47,2	337 879	787 048	2,3
Juli	1 047	56 017	45,1	306 884	781 325	2,5
August	1 045	55 998	46,7	326 840	810 437	2,5
September	1 044	55 635	46,7	343 952	778 706	2,3
Oktober	1 035	55 215	43,6	296 516	745 261	2,5
November	993	53 488	33,0	227 613	524 794	2,3
Dezember	...	...	...	...	...	...

<sup>1</sup> Betriebe und Betten jeweils Stand 31.12.<sup>2</sup> vorläufiges Ergebnis

3. Beherbergungsbetriebe (einschl. Camping), Schlafgelegenheiten und Auslastung  
der Kapazitäten nach kreisfreien Städten und Landkreisen

Land  Kreisfreie Stadt  Landkreis	November 2017							Januar bis Nov. 2017
	Betriebe			in den Betrieben angebotene Schlafgelegenheiten <sup>1</sup>				durch- schnitt- liche Aus- lastung
	ins- gesamt	darunter geöffnete		ins- gesamt	Verände- rung ge- genüber dem Vor- jahres- monat	durch- schnitt- liche Aus- lastung	nachrichtlich	
		zu- sammen	Verände- rung ge- genüber dem Vor- jahres- monat				maximales Angebot an Schlafge- legenheiten der letzten 13 Monate	
							Anzahl	
<b>Sachsen-Anhalt insgesamt</b>	1 156	1 024	- 1,3	63 084	0,2	28,2	78 685	32,8
Dessau-Roßlau, Stadt	25	23	9,5	1 371	5,3	41,0	1 542	47,0
Halle (Saale), Stadt	41	38	0,0	2 744	7,2	43,1	2 968	42,4
Magdeburg, Stadt	50	48	2,1	4 592	0,4	44,7	5 489	35,8
Altmarkkreis Salzwedel	50	43	0,0	2 481	- 5,4	30,6	5 074	31,8
Anhalt-Bitterfeld	56	51	0,0	2 829	- 4,4	18,6	3 947	19,4
Börde	57	51	0,0	3 955	- 0,3	28,7	5 219	27,4
Burgenlandkreis	122	100	- 2,9	5 628	0,0	26,1	6 726	32,5
Harz	349	319	- 1,2	20 355	0,4	23,7	21 848	35,4
Jerichower Land	48	37	- 5,1	1 275	- 2,0	23,1	2 570	20,2
Mansfeld-Südharz	70	66	- 1,5	3 587	0,2	19,0	3 860	28,6
Saalekreis	70	65	- 4,4	4 084	0,0	29,4	4 554	31,5
Salzlandkreis	73	67	1,5	3 126	2,6	33,2	4 178	33,1
Stendal	56	45	- 2,2	1 943	1,4	24,5	3 415	26,3
Wittenberg	89	71	- 5,3	5 114	- 1,0	30,9	7 295	36,8

<sup>1</sup> Doppelbetten zählen als 2 Schlafgelegenheiten. Für Camping wird 1 Stellplatz in 4 Schlafgelegenheiten umgerechnet.

4. Ankünfte, Übernachtungen und Aufenthaltsdauer der Gäste in Beherbergungsbetrieben (einschl. Camping)  
nach kreisfreien Städten, Landkreisen und zusammengefassten Gästegruppen

Land <u>Kreisfreie Stadt/Landkreis</u>  Ständiger Wohnsitz der Gäste Deutschland/Ausland	November 2017					Januar bis November 2017				
	Ankünfte		Übernachtungen		durch- schn. Aufent- halts- dauer	Ankünfte		Übernachtungen		durch- schn. Aufent- halts- dauer
	insge- samt	Veränd. gegen- über Vorj.- monat	insge- samt	Veränd. gegen- über Vorj.- monat		insge- samt	Veränd. gegen- über Vorj.- zeitr.	insge- samt	Veränd. gegen- über Vorj.- zeitr.	
	Anzahl	%	Anzahl	%	Tage	Anzahl	%	Anzahl	%	Tage
<b>Sachsen-Anhalt insgesamt</b>	228 937	0,9	527 879	1,4	2,3	3 161 777	5,3	7 607 753	4,4	2,4
Deutschland	208 653	- 1,3	481 586	- 0,8	2,3	2 888 187	4,8	7 002 357	3,5	2,4
Ausland	20 284	30,4	46 293	31,6	2,3	273 590	9,9	605 396	14,8	2,2
Dessau-Roßlau, Stadt	9 727	19,7	16 577	29,5	1,7	131 326	12,0	220 036	15,5	1,7
Deutschland	7 668	11,3	12 450	13,2	1,6	105 726	13,5	176 551	13,2	1,7
Ausland	2 059	66,9	4 127	128,9	2,0	25 600	6,4	43 485	25,9	1,7
Halle (Saale), Stadt	20 713	10,9	35 483	5,9	1,7	215 200	5,8	384 118	3,7	1,8
Deutschland	18 314	7,0	31 019	7,9	1,7	187 869	4,2	324 547	2,9	1,7
Ausland	2 399	52,2	4 464	- 6,2	1,9	27 331	18,3	59 571	8,6	2,2
Magdeburg, Stadt	34 440	3,4	61 636	5,7	1,8	359 717	5,4	608 395	5,2	1,7
Deutschland	30 726	2,8	51 997	0,8	1,7	318 168	5,7	529 069	4,9	1,7
Ausland	3 714	8,9	9 639	43,0	2,6	41 549	3,2	79 326	7,7	1,9
Altmarkkreis Salzwedel	6 084	- 0,2	22 786	0,9	3,7	90 767	1,4	329 544	0,7	3,6
Deutschland	5 819	0,7	22 003	2,0	3,8	87 293	0,9	318 047	0,4	3,6
Ausland	265	- 16,7	783	- 23,3	3,0	3 474	14,4	11 497	9,7	3,3
Anhalt-Bitterfeld	8 159	9,8	15 773	11,3	1,9	103 321	9,9	211 602	10,6	2,0
Deutschland	7 350	5,5	14 007	5,6	1,9	93 352	9,1	188 658	7,7	2,0
Ausland	809	74,0	1 766	94,1	2,2	9 969	18,0	22 944	42,7	2,3
Börde	13 663	3,3	34 032	4,5	2,5	167 143	3,7	427 499	5,5	2,6
Deutschland	11 507	- 0,2	30 379	0,7	2,6	145 101	4,4	386 963	4,6	2,7
Ausland	2 156	26,7	3 653	52,3	1,7	22 042	- 1,0	40 536	14,4	1,8
Burgenlandkreis	14 848	2,6	43 720	3,5	2,9	235 262	7,3	658 829	2,0	2,8
Deutschland	14 162	1,2	41 927	3,3	3,0	224 366	6,7	635 247	1,8	2,8
Ausland	686	41,7	1 793	8,9	2,6	10 896	19,1	23 582	7,8	2,2
Harz	55 111	- 10,8	140 645	- 7,8	2,6	882 077	2,3	2 437 924	1,7	2,8
Deutschland	53 040	- 12,0	136 206	- 8,4	2,6	842 878	2,4	2 330 670	1,9	2,8
Ausland	2 071	35,9	4 439	16,0	2,1	39 199	1,3	107 254	- 2,0	2,7
Jerichower Land	5 062	- 0,6	8 836	0,1	1,7	73 604	0,1	135 897	1,9	1,8
Deutschland	4 640	- 0,2	8 333	1,4	1,8	65 658	- 1,6	124 908	0,9	1,9
Ausland	422	- 4,1	503	- 17,7	1,2	7 946	17,5	10 989	14,3	1,4
Mansfeld-Südharz	10 358	- 0,3	20 220	3,9	2,0	162 424	7,1	350 683	7,9	2,2
Deutschland	9 984	0,3	18 966	2,7	1,9	154 234	6,9	333 526	8,0	2,2
Ausland	374	- 13,8	1 254	25,0	3,4	8 190	11,7	17 157	5,5	2,1
Saalekreis	18 186	13,6	36 042	14,1	2,0	214 926	5,3	443 488	9,8	2,1
Deutschland	15 791	9,2	29 796	8,1	1,9	187 322	5,1	374 428	6,8	2,0
Ausland	2 395	55,2	6 246	55,1	2,6	27 604	6,4	69 060	29,6	2,5
Salzlandkreis	9 872	8,1	30 713	2,6	3,1	124 524	6,3	391 711	2,5	3,1
Deutschland	9 299	8,5	29 024	3,2	3,1	114 881	6,0	363 937	1,7	3,2
Ausland	573	2,5	1 689	- 7,7	2,9	9 643	10,1	27 774	13,5	2,9
Stendal	7 835	4,5	14 259	4,3	1,8	126 294	- 2,6	239 387	- 3,6	1,9
Deutschland	7 584	10,5	13 718	9,6	1,8	120 924	- 1,6	228 442	- 2,2	1,9
Ausland	251	- 60,3	541	- 53,2	2,2	5 370	- 20,9	10 945	- 24,7	2,0
Wittenberg	14 879	- 5,3	47 157	- 2,0	3,2	275 192	14,7	768 640	11,1	2,8
Deutschland	12 769	- 11,8	41 761	- 6,6	3,3	240 415	11,5	687 364	7,6	2,9
Ausland	2 110	71,1	5 396	56,7	2,6	34 777	43,0	81 276	53,3	2,3

5. Ankünfte, Übernachtungen und Aufenthaltsdauer der Gäste in Beherbergungsbetrieben der Hotellerie  
(Hotels, Hotel garnis, Gasthöfe und Pensionen) nach kreisfreien Städten, Landkreisen und  
zusammengefassten Gästegruppen

Land <u>Kreisfreie Stadt/Landkreis</u>  Ständiger Wohnsitz der Gäste Deutschland/Ausland	November 2017					Januar bis November 2017				
	Ankünfte		Übernachtungen		durch- schn. Aufent- halts- dauer	Ankünfte		Übernachtungen		durch- schn. Aufent- halts- dauer
	insge- samt	Veränd. gegen- über Vorj.- monat	insge- samt	Veränd. gegen- über Vorj.- monat		insge- samt	Veränd. gegen- über Vorj.- zeitr.	insge- samt	Veränd. gegen- über Vorj.- zeitr.	
	Anzahl	%	Anzahl	%	Tage	Anzahl	%	Anzahl	%	Tage
<b>Sachsen-Anhalt insgesamt</b>	196 880	1,4	364 015	2,4	1,8	2 448 817	4,9	4 735 774	5,6	1,9
Deutschland	177 954	- 0,9	324 207	- 0,6	1,8	2 211 662	4,5	4 259 341	4,6	1,9
Ausland	18 926	29,2	39 808	36,8	2,1	237 155	8,9	476 433	15,7	2,0
Dessau-Roßlau, Stadt	8 829	17,7	14 005	22,2	1,6	118 363	11,1	191 304	15,9	1,6
Deutschland	6 907	9,8	10 741	10,6	1,6	93 763	12,7	151 217	14,2	1,6
Ausland	1 922	59,0	3 264	86,5	1,7	24 600	5,3	40 087	22,8	1,6
Halle (Saale), Stadt	18 392	7,0	29 232	7,2	1,6	191 074	5,1	308 199	5,2	1,6
Deutschland	16 249	3,2	25 513	4,0	1,6	166 067	3,7	265 883	3,5	1,6
Ausland	2 143	47,9	3 719	36,2	1,7	25 007	15,9	42 316	17,2	1,7
Magdeburg, Stadt	32 844	4,4	57 664	9,4	1,8	329 508	4,8	544 865	5,7	1,7
Deutschland	29 180	3,9	48 848	6,0	1,7	290 649	5,1	471 982	5,5	1,6
Ausland	3 664	9,0	8 816	33,3	2,4	38 859	2,7	72 883	7,2	1,9
Altmarkkreis Salzwedel	4 831	3,7	9 389	- 1,6	1,9	58 414	5,5	116 316	3,3	2,0
Deutschland	4 589	5,0	8 874	0,6	1,9	55 397	4,9	107 779	1,9	1,9
Ausland	242	- 16,6	515	- 28,6	2,1	3 017	16,0	8 537	25,6	2,8
Anhalt-Bitterfeld	7 558	8,1	14 795	12,0	2,0	87 587	11,1	173 843	13,8	2,0
Deutschland	6 755	3,5	13 035	6,0	1,9	78 673	10,1	153 524	10,3	2,0
Ausland	803	72,7	1 760	93,4	2,2	8 914	20,1	20 319	49,9	2,3
Börde	12 742	3,3	20 936	3,8	1,6	141 086	4,3	231 893	8,0	1,6
Deutschland	10 673	0,1	17 708	- 1,5	1,7	120 565	5,3	199 385	7,9	1,7
Ausland	2 069	24,1	3 228	46,6	1,6	20 521	- 1,4	32 508	9,0	1,6
Burgenlandkreis	11 403	0,6	20 095	0,0	1,8	158 171	6,1	290 734	4,8	1,8
Deutschland	10 775	- 1,3	18 496	- 1,0	1,7	148 871	5,5	272 795	5,1	1,8
Ausland	628	51,7	1 599	14,1	2,5	9 300	17,3	17 939	0,7	1,9
Harz	42 585	- 10,8	91 653	- 8,8	2,2	624 279	1,5	1 476 410	1,3	2,4
Deutschland	40 683	- 12,2	87 822	- 9,9	2,2	593 172	1,2	1 399 468	1,1	2,4
Ausland	1 902	33,8	3 831	27,9	2,0	31 107	6,1	76 942	4,9	2,5
Jerichower Land	4 699	- 0,7	7 743	0,7	1,6	61 537	0,7	103 173	2,3	1,7
Deutschland	4 279	- 0,7	7 246	1,6	1,7	54 390	- 1,4	94 126	0,8	1,7
Ausland	420	- 0,9	497	- 10,9	1,2	7 147	21,0	9 047	21,1	1,3
Mansfeld-Südharz	7 981	2,0	15 169	4,2	1,9	102 630	7,3	200 577	7,7	2,0
Deutschland	7 634	2,3	14 181	2,9	1,9	96 833	7,1	188 766	7,5	1,9
Ausland	347	- 4,4	988	27,2	2,8	5 797	10,2	11 811	11,2	2,0
Saalekreis	18 019	13,3	35 579	13,7	2,0	202 741	3,7	413 315	9,5	2,0
Deutschland	15 644	8,8	29 399	7,7	1,9	176 115	3,3	346 693	6,3	2,0
Ausland	2 375	55,5	6 180	54,8	2,6	26 626	6,3	66 622	29,9	2,5
Salzlandkreis	8 424	7,4	14 453	7,5	1,7	96 466	8,5	179 522	6,3	1,9
Deutschland	7 928	8,2	13 430	8,9	1,7	89 465	8,5	164 120	7,0	1,8
Ausland	496	- 3,5	1 023	- 7,5	2,1	7 001	7,6	15 402	- 0,6	2,2
Stendal	6 676	8,3	11 972	7,4	1,8	89 758	- 3,2	155 826	- 5,6	1,7
Deutschland	6 425	16,1	11 431	14,4	1,8	85 623	- 2,0	147 914	- 3,8	1,7
Ausland	251	- 60,3	541	- 53,2	2,2	4 135	- 22,9	7 912	- 29,9	1,9
Wittenberg	11 897	- 4,7	21 330	- 4,4	1,8	187 203	14,6	349 797	18,1	1,9
Deutschland	10 233	- 11,6	17 483	- 13,2	1,7	162 079	12,2	295 689	14,2	1,8
Ausland	1 664	82,9	3 847	77,0	2,3	25 124	33,5	54 108	44,5	2,2



6. Beherbergungsbetriebe (einschl. Camping), Schlafgelegenheiten und Auslastung der Kapazitäten nach Reisegebieten und Betriebsarten

Land  <u>Reisegebiet</u>  Betriebsart	November 2017							Januar bis Nov. 2017
	Betriebe			in den Betrieben angebotene Schlafgelegenheiten <sup>1</sup>				durch- schnitt- liche Aus- lastung
	ins- gesamt	darunter geöffnete		ins- gesamt	Verände- rung ge- genüber dem Vor- jahres- monat	durch- schnitt- liche Aus- lastung	nachrichtlich	
		zu- sammen	Verände- rung ge- genüber dem Vor- jahres- monat				maximales	
							Angebot an Schlafge- legenheiten der letzten 13 Monate	
	Anzahl		%	Anzahl		%	Anzahl	%
<b>Sachsen-Anhalt</b>								
Betriebe insgesamt	1 156	1 024	- 1,3	63 084	0,2	28,2	78 685	32,8
<u>Hotels, Gasthöfe, Pensionen</u>	814	762	- 2,7	37 217	- 0,8	32,9	39 507	37,8
Hotels (ohne Hotels garnis)	414	391	- 2,3	27 210	- 1,1	34,9	28 721	39,9
Hotels garnis	91	90	1,1	4 179	4,4	35,6	4 246	38,2
Gasthöfe	85	80	- 1,2	1 592	- 0,5	20,9	1 759	26,8
Pensionen	224	201	- 5,6	4 236	- 4,2	21,7	4 781	28,4
<u>Ferienunterkünfte und ähnliche</u>								
<u>Beherbergungsstätten</u>	236	203	3,6	12 251	5,2	17,3	14 376	33,0
Erholungs- und Ferienheime	20	18	- 5,3	1 784	1,9	21,3	1 964	32,4
Ferienzentren	18	13	8,3	2 166	6,8	22,3	3 008	44,5
Ferienhäuser und Ferien- wohnungen	125	106	3,9	3 433	6,9	12,8	4 107	27,3
Jugendherbergen und Hütten	73	66	4,8	4 868	4,7	16,6	5 297	31,4
<u>Campingplätze</u>	76	31	6,9	9 596	- 0,4	1,1	20 664	8,1
<u>Sonstige tourismusrelevante</u>								
<u>Unterkünfte</u>	30	28	- 6,7	4 020	- 4,0	81,1	4 138	78,3
Vorsorge- und Reha-Kliniken	14	14	0,0	3 359	- 1,1	91,8	3 395	88,8
Schulungsheime	16	14	- 12,5	661	- 16,5	26,3	743	25,2
<b>Harz und Harzvorland</b>								
Betriebe insgesamt	419	385	- 1,3	23 942	0,3	23,0	25 708	34,3
<u>Hotels, Gasthöfe, Pensionen</u>	271	252	- 3,1	12 210	- 0,8	29,8	12 884	40,5
Hotels (ohne Hotels garnis)	149	138	- 2,1	9 148	- 0,3	33,9	9 627	44,0
Hotels garnis	27	27	0,0	1 202	- 0,3	21,9	1 218	36,4
Gasthöfe	25	23	- 4,2	436	- 1,6	14,3	488	27,6
Pensionen	70	64	- 5,9	1 424	- 4,4	14,3	1 551	26,3
<u>Ferienunterkünfte und ähnliche</u>								
<u>Beherbergungsstätten</u>	128	116	3,6	6 666	3,8	17,4	7 417	35,4
Erholungs- und Ferienheime	12	11	- 8,3	1 129	- 0,7	22,4	1 284	30,9
Ferienzentren	10	8	0,0	1 280	0,3	27,6	1 546	49,1
Ferienhäuser und Ferien- wohnungen	79	74	5,7	2 462	8,3	10,4	2 579	28,4
Jugendherbergen und Hütten	27	23	4,5	1 795	3,5	16,4	2 008	37,0
<u>Campingplätze</u>	12	10	0,0	4 184	0,0	0,9	4 464	8,0
<u>Sonstige tourismusrelevante</u>								
<u>Unterkünfte</u>	8	7	- 12,5	882	- 6,5	69,1	943	67,2
Vorsorge- und Reha-Kliniken	2	2	0,0	.	.	.	.	.
Schulungsheime	6	5	- 16,7	.	.	.	.	.

<sup>1</sup> Doppelbetten zählen als 2 Schlafgelegenheiten. Für Camping wird 1 Stellplatz in 4 Schlafgelegenheiten umgerechnet.

Noch 6. Beherbergungsbetriebe (einschl. Camping), Schlafgelegenheiten und Auslastung der  
Kapazitäten nach Reisegebieten und Betriebsarten

Land  <u>Reisegebiet</u>  Betriebsart	November 2017							Januar bis Nov. 2017
	Betriebe			in den Betrieben angebotene Schlafgelegenheiten <sup>1</sup>				durch- schnitt- liche Aus- lastung
	ins- gesamt	darunter geöffnete		ins- gesamt	Verände- rung ge- genüber dem Vor- jahres- monat	durch- schnitt- liche Aus- lastung	nachrichtlich	
		zu- sammen	Verände- rung ge- genüber dem Vor- jahres- monat				maximales Angebot an Schlafge- legenheiten der letzten 13 Monate	
							Anzahl	
<b>Halle, Saale, Unstrut</b>								
Betriebe insgesamt	233	203	- 2,9	12 456	1,5	31,0	14 248	34,3
<u>Hotels, Gasthöfe, Pensionen</u>	185	168	- 4,5	8 473	0,2	33,6	9 039	35,6
Hotels (ohne Hotels garnis)	89	83	- 3,5	6 159	- 0,9	33,7	6 538	36,5
Hotels garnis	25	24	0,0	1 180	12,5	41,0	1 217	37,0
Gasthöfe	21	18	0,0	357	- 0,6	21,7	407	27,3
Pensionen	50	43	- 10,4	777	- 7,1	27,3	877	31,4
<u>Ferienunterkünfte und ähnliche</u>								
<u>Beherbergungsstätten</u>	26	21	5,0	.	.	.	.	.
Erholungs- und Ferienheime	2	1	0,0	.	.	.	.	.
Ferienzentren	1	1	0,0	.	.	.	.	.
Ferienhäuser und Ferien- wohnungen	6	4	0,0	.	.	.	.	.
Jugendherbergen und Hütten	17	15	7,1	1 282	7,4	17,9	1 428	26,7
<u>Campingplätze</u>	15	7	16,7	.	.	.	.	.
<u>Sonstige tourismusrelevante</u>								
<u>Unterkünfte</u>	7	7	0,0	.	.	.	.	.
Vorsorge- und Reha-Kliniken	4	4	0,0	722	0,0	83,7	722	82,6
Schulungsheime	3	3	0,0	.	.	.	.	.
<b>Anhalt-Wittenberg</b>								
Betriebe insgesamt	170	145	- 1,4	9 314	- 1,2	28,6	12 784	32,9
<u>Hotels, Gasthöfe, Pensionen</u>	120	112	- 1,8	5 347	- 3,2	31,3	5 889	39,8
Hotels (ohne Hotels garnis)	60	55	- 1,8	3 915	- 3,7	33,4	4 286	43,0
Hotels garnis	11	11	0,0	435	0,9	33,1	437	38,9
Gasthöfe	13	13	0,0	244	0,0	25,7	306	27,7
Pensionen	36	33	- 2,9	753	- 4,1	21,4	860	28,8
<u>Ferienunterkünfte und ähnliche</u>								
<u>Beherbergungsstätten</u>	33	24	0,0	1 430	5,5	18,3	1 893	29,7
Erholungs- und Ferienheime	1	1	0,0	.	.	.	.	.
Ferienzentren	1	1	0,0	.	.	.	.	.
Ferienhäuser und Ferien- wohnungen	19	11	0,0	.	.	.	.	.
Jugendherbergen und Hütten	12	11	0,0	825	0,0	20,9	889	35,6
<u>Campingplätze</u>	14	6	20,0	1 732	5,9	0,9	4 160	9,2
<u>Sonstige tourismusrelevante</u>								
<u>Unterkünfte</u>	3	3	- 25,0	805	- 11,7	87,9	842	85,2
Vorsorge- und Reha-Kliniken	2	2	0,0	.	.	.	.	.
Schulungsheime	1	1	- 50,0	.	.	.	.	.

<sup>1</sup> Doppelbetten zählen als 2 Schlafgelegenheiten. Für Camping wird 1 Stellplatz in 4 Schlafgelegenheiten umgerechnet.

Noch 6. Beherbergungsbetriebe (einschl. Camping), Schlafgelegenheiten und Auslastung der  
Kapazitäten nach Reisegebieten und Betriebsarten

Land  <u>Reisegebiet</u>  Betriebsart	November 2017							Januar bis Nov. 2017
	Betriebe			in den Betrieben angebotene Schlafgelegenheiten <sup>1</sup>				durch- schnitt- liche Aus- lastung
	ins- gesamt	darunter geöffnete		ins- gesamt	Verände- rung ge- genüber dem Vor- jahres- monat	durch- schnitt- liche Aus- lastung	nachrichtlich	
		zu- sammen	Verände- rung ge- genüber dem Vor- jahres- monat				maximales Angebot an Schlafge- legenheiten der letzten 13 Monate	
							Anzahl	
<b>Magdeburg, Elbe-Börde-Heide</b>								
Betriebe insgesamt	228	203	0,0	12 948	0,5	34,9	17 456	30,6
<u>Hotels, Gasthöfe, Pensionen</u>	165	160	- 1,8	8 581	- 1,4	39,2	8 946	36,7
Hotels (ohne Hotels garnis)	77	76	- 3,8	6 260	- 2,1	39,9	6 503	37,2
Hotels garnis	24	24	4,3	1 179	2,2	47,5	1 183	43,2
Gasthöfe	17	17	0,0	347	0,0	20,9	349	24,7
Pensionen	47	43	- 2,3	795	- 2,3	29,2	911	29,3
<u>Ferienunterkünfte und ähnliche</u>								
<u>Beherbergungsstätten</u>	32	28	7,7	1 302	16,5	15,6	1 665	26,6
Erholungs- und Ferienheime	4	4	0,0	.	.	.	.	.
Ferienzentren	3	1	-	.	.	.	.	.
Ferienhäuser und Ferien- wohnungen	13	11	0,0	279	- 11,1	20,8	360	19,8
Jugendherbergen und Hütten	12	12	9,1	661	11,8	15,0	661	28,1
<u>Campingplätze</u>	21	6	20,0	1 920	0,0	1,6	5 680	5,7
<u>Sonstige tourismusrelevante</u>								
<u>Unterkünfte</u>	10	9	0,0	1 145	0,1	80,4	1 165	77,3
Vorsorge- und Reha-Kliniken	4	4	0,0	860	0,0	98,5	860	95,7
Schulungsheime	6	5	0,0	285	0,4	25,9	305	21,5
<b>Altmark</b>								
Betriebe insgesamt	106	88	- 1,1	4 424	- 2,5	27,9	8 489	29,2
<u>Hotels, Gasthöfe, Pensionen</u>	73	70	0,0	2 606	3,0	27,3	2 749	31,3
Hotels (ohne Hotels garnis)	39	39	2,6	1 728	3,9	29,7	1 767	33,6
Hotels garnis	4	4	0,0	183	12,3	19,8	191	23,3
Gasthöfe	9	9	0,0	208	0,5	26,3	209	26,3
Pensionen	21	18	- 5,3	487	- 2,0	22,2	582	28,2
<u>Ferienunterkünfte und ähnliche</u>								
<u>Beherbergungsstätten</u>	17	14	0,0	.	.	.	.	.
Erholungs- und Ferienheime	1	1	0,0	.	.	.	.	.
Ferienzentren	3	2	0,0	.	.	.	.	.
Ferienhäuser und Ferien- wohnungen	8	6	0,0	163	7,2	10,4	205	23,3
Jugendherbergen und Hütten	5	5	0,0	305	0,0	4,6	311	14,7
<u>Campingplätze</u>	14	2	- 33,3	.	.	.	.	.
<u>Sonstige tourismusrelevante</u>								
<u>Unterkünfte</u>	2	2	0,0	.	.	.	.	.
Vorsorge- und Reha-Kliniken	2	2	0,0	.	.	.	.	.
Schulungsheime	-	-	-	-	-	-	-	-

<sup>1</sup> Doppelbetten zählen als 2 Schlafgelegenheiten. Für Camping wird 1 Stellplatz in 4 Schlafgelegenheiten umgerechnet.

7. Ankünfte, Übernachtungen und Aufenthaltsdauer der Gäste in Beherbergungsbetrieben (einschl. Camping)  
nach Reisegebieten, Betriebsarten und zusammengefassten Gästegruppen

Land, Reisegebiet Betriebsart  Ständiger Wohnsitz der Gäste Deutschland/Ausland	November 2017					Januar bis November 2017				
	Ankünfte		Übernachtungen		durch- schn. Aufent- halts- dauer	Ankünfte		Übernachtungen		durch- schn. Aufent- halts- dauer
	insge- samt	Veränd. gegen- über Vorj.- monat	insge- samt	Veränd. gegen- über Vorj.- monat		insge- samt	Veränd. gegen- über Vorj.- zeitr.	insge- samt	Veränd. gegen- über Vorj.- zeitr.	
	Anzahl	%	Anzahl	%	Tage	Anzahl	%	Anzahl	%	Tage
<b>Sachsen-Anhalt</b>										
<u>Betriebe insgesamt</u>										
zusammen	228 937	0,9	527 879	1,4	2,3	3 161 777	5,3	7 607 753	4,4	2,4
Deutschland	208 653	- 1,3	481 586	- 0,8	2,3	2 888 187	4,8	7 002 357	3,5	2,4
Ausland	20 284	30,4	46 293	31,6	2,3	273 590	9,9	605 396	14,8	2,2
<u>Hotels, Gasthöfe, Pensionen</u>										
zusammen	196 880	1,4	364 015	2,4	1,8	2 448 817	4,9	4 735 774	5,6	1,9
Deutschland	177 954	- 0,9	324 207	- 0,6	1,8	2 211 662	4,5	4 259 341	4,6	1,9
Ausland	18 926	29,2	39 808	36,8	2,1	237 155	8,9	476 433	15,7	2,0
Hotels (ohne Hotels garnis)										
zusammen	155 133	1,2	282 391	3,0	1,8	1 911 837	4,3	3 645 099	4,9	1,9
Deutschland	138 961	- 1,4	250 250	- 0,6	1,8	1 711 199	3,8	3 265 716	4,0	1,9
Ausland	16 172	30,7	32 141	42,4	2,0	200 638	8,1	379 383	13,4	1,9
Hotels garnis										
zusammen	24 960	8,6	44 510	7,2	1,8	281 930	5,5	522 104	6,9	1,9
Deutschland	22 946	7,8	40 092	5,4	1,7	257 156	5,5	472 862	6,1	1,8
Ausland	2 014	19,0	4 418	26,2	2,2	24 774	5,5	49 242	16,2	2,0
Gasthöfe										
zusammen	5 250	- 3,9	9 678	- 4,4	1,8	74 204	4,2	147 997	7,6	2,0
Deutschland	5 118	- 3,2	9 341	- 4,0	1,8	71 230	4,0	141 474	6,8	2,0
Ausland	132	- 24,1	337	- 15,5	2,6	2 974	10,9	6 523	30,4	2,2
Pensionen										
zusammen	11 537	- 7,3	27 436	- 7,0	2,4	180 846	12,0	420 574	9,9	2,3
Deutschland	10 929	- 9,2	24 524	- 8,8	2,2	172 077	10,7	379 289	7,5	2,2
Ausland	608	49,4	2 912	11,2	4,8	8 769	46,5	41 285	38,1	4,7

Noch 7. Ankünfte, Übernachtungen und Aufenthaltsdauer der Gäste in Beherbergungsbetrieben (einschl. Camping)  
nach Reisegebieten, Betriebsarten und zusammengefassten Gästegruppen

Land, Reisegebiet Betriebsart  Ständiger Wohnsitz der Gäste Deutschland/Ausland	November 2017					Januar bis November 2017				
	Ankünfte		Übernachtungen		durch- schn. Aufent- halts- dauer	Ankünfte		Übernachtungen		durch- schn. Aufent- halts- dauer
	insge- samt	Veränd. gegen- über Vorj.- monat	insge- samt	Veränd. gegen- über Vorj.- monat		insge- samt	Veränd. gegen- über Vorj.- zeitr.	insge- samt	Veränd. gegen- über Vorj.- zeitr.	
	Anzahl	%	Anzahl	%	Tage	Anzahl	%	Anzahl	%	Tage
<b>Sachsen-Anhalt</b>										
<u>Ferienunterkünfte u. ähnliche Beherbergungsstätten</u>										
zusammen	23 657	- 4,0	63 006	- 4,1	2,7	472 566	5,3	1 416 004	4,2	3,0
Deutschland	22 378	- 5,9	56 696	- 5,0	2,5	453 561	4,6	1 324 421	3,4	2,9
Ausland	1 279	49,2	6 310	5,2	4,9	19 005	25,9	91 583	17,2	4,8
Erholungs- und Ferienheime										
zusammen	5 435	- 5,5	11 397	- 2,2	2,1	78 575	10,0	197 720	9,2	2,5
Deutschland	5 421	- 4,4	11 358	- 0,9	2,1	77 456	9,9	194 709	9,1	2,5
Ausland	14	- 83,3	39	- 78,7	2,8	1 119	18,7	3 011	16,2	2,7
Ferienzentren										
zusammen	4 882	- 5,3	14 498	0,8	3,0	110 271	0,1	381 530	1,0	3,5
Deutschland	4 774	- 6,8	13 911	- 2,7	2,9	107 620	0,9	367 527	0,7	3,4
Ausland	108	217,6	587	531,2	5,4	2 651	- 22,2	14 003	7,7	5,3
Ferienhäuser, -wohnungen										
zusammen	3 147	- 14,6	13 038	- 10,9	4,1	92 519	9,5	330 352	8,6	3,6
Deutschland	2 823	- 19,4	9 590	- 23,7	3,4	87 444	8,8	299 473	8,2	3,4
Ausland	324	81,0	3 448	68,0	10,6	5 075	22,7	30 879	12,6	6,1
Jugendherbergen, Hütten										
zusammen	10 193	1,5	24 073	- 3,9	2,4	191 201	4,6	506 402	2,1	2,6
Deutschland	9 360	- 1,3	21 837	2,2	2,3	181 041	2,7	462 712	0,5	2,6
Ausland	833	48,8	2 236	- 39,0	2,7	10 160	53,8	43 690	24,3	4,3
<u>Campingplätze</u>										
zusammen	1 324	19,1	3 085	0,0	2,3	166 466	14,2	404 340	8,2	2,4
Deutschland	1 277	17,8	2 972	- 1,6	2,3	149 542	15,0	368 336	8,9	2,5
Ausland	47	67,9	113	76,6	2,4	16 924	7,8	36 004	1,4	2,1
<u>Sonstige tourismusrelevante Unterkünfte</u>										
zusammen	7 076	0,2	97 773	1,6	13,8	73 928	- 2,2	1 051 635	- 2,2	14,2
Deutschland	7 044	0,1	97 711	1,6	13,9	73 422	- 2,4	1 050 259	- 2,1	14,3
Ausland	32	39,1	62	148,0	1,9	506	53,8	1 376	- 37,0	2,7
Vorsorge- u. Reha-Kliniken										
zusammen	4 489	- 1,1	92 557	1,6	20,6	47 470	- 3,9	996 022	- 1,7	21,0
Deutschland	4 489	- 1,1	92 557	1,6	20,6	47 470	- 3,9	996 022	- 1,7	21,0
Ausland	-	-	-	-	-	-	- 100,0	-	- 100,0	-
Schulungsheime										
zusammen	2 587	2,7	5 216	0,9	2,0	26 458	1,1	55 613	- 9,7	2,1
Deutschland	2 555	2,4	5 154	0,2	2,0	25 952	0,4	54 237	- 8,9	2,1
Ausland	32	39,1	62	148,0	1,9	506	57,1	1 376	- 33,2	2,7

Noch 7. Ankünfte, Übernachtungen und Aufenthaltsdauer der Gäste in Beherbergungsbetrieben (einschl. Camping)  
nach Reisegebieten, Betriebsarten und zusammengefassten Gästegruppen

Land, Reisegebiet Betriebsart  Ständiger Wohnsitz der Gäste Deutschland/Ausland	November 2017					Januar bis November 2017				
	Ankünfte		Übernachtungen		durch- schn. Aufent- halts- dauer	Ankünfte		Übernachtungen		durch- schn. Aufent- halts- dauer
	insge- samt	Veränd. gegen- über Vorj.- monat	insge- samt	Veränd. gegen- über Vorj.- monat		insge- samt	Veränd. gegen- über Vorj.- zeitr.	insge- samt	Veränd. gegen- über Vorj.- zeitr.	
	Anzahl	%	Anzahl	%	Tage	Anzahl	%	Anzahl	%	Tage
<b>Harz und Harzvorland</b>										
<u>Betriebe insgesamt</u>										
zusammen	65 469	- 9,3	160 865	- 6,5	2,5	1 044 501	3,0	2 788 607	2,4	2,7
Deutschland	63 024	- 10,2	155 172	- 7,2	2,5	997 112	3,1	2 664 196	2,6	2,7
Ausland	2 445	24,9	5 693	17,9	2,3	47 389	2,9	124 411	- 1,1	2,6
<u>Hotels, Gasthöfe, Pensionen</u>										
zusammen	50 566	- 9,0	106 822	- 7,2	2,1	726 909	2,2	1 676 987	2,0	2,3
Deutschland	48 317	- 10,2	102 003	- 8,4	2,1	690 005	2,0	1 588 234	1,8	2,3
Ausland	2 249	26,1	4 819	27,7	2,1	36 904	6,7	88 753	5,7	2,4
Hotels (ohne Hotels garnis)										
zusammen	42 617	- 6,7	91 301	- 5,4	2,1	584 206	2,6	1 357 824	1,8	2,3
Deutschland	40 871	- 7,5	87 670	- 6,1	2,1	554 573	2,5	1 286 750	1,7	2,3
Ausland	1 746	16,0	3 631	15,9	2,1	29 633	3,9	71 074	2,7	2,4
Hotels garnis										
zusammen	4 283	- 22,6	7 811	- 18,8	1,8	69 329	- 2,7	145 681	1,3	2,1
Deutschland	3 962	- 26,5	7 256	- 22,6	1,8	65 057	- 3,8	136 321	0,4	2,1
Ausland	321	119,9	555	121,1	1,7	4 272	17,0	9 360	15,5	2,2
Gasthöfe										
zusammen	937	2,1	1 668	9,2	1,8	19 025	15,2	42 124	21,1	2,2
Deutschland	899	- 0,4	1 530	3,7	1,7	18 103	12,1	40 217	18,1	2,2
Ausland	38	153,3	138	170,6	3,6	922	154,7	1 907	158,8	2,1
Pensionen										
zusammen	2 729	- 21,0	6 042	- 18,4	2,2	54 349	1,1	131 358	0,0	2,4
Deutschland	2 585	- 22,5	5 547	- 21,5	2,1	52 272	1,1	124 946	- 0,4	2,4
Ausland	144	22,0	495	46,9	3,4	2 077	1,0	6 412	8,2	3,1

[illegible]

Noch 7. Ankünfte, Übernachtungen und Aufenthaltsdauer der Gäste in Beherbergungsbetrieben (einschl. Camping)  
nach Reisegebieten, Betriebsarten und zusammengefassten Gästegruppen

Land, Reisegebiet Betriebsart  Ständiger Wohnsitz der Gäste Deutschland/Ausland	November 2017					Januar bis November 2017				
	Ankünfte		Übernachtungen		durch- schn. Aufent- halts- dauer	Ankünfte		Übernachtungen		durch- schn. Aufent- halts- dauer
	insge- samt	Veränd. gegen- über Vorj.- monat	insge- samt	Veränd. gegen- über Vorj.- monat		insge- samt	Veränd. gegen- über Vorj.- zeitr.	insge- samt	Veränd. gegen- über Vorj.- zeitr.	
	Anzahl	%	Anzahl	%	Tage	Anzahl	%	Anzahl	%	Tage
<b>Halle, Saale, Unstrut</b>										
<u>Betriebe insgesamt</u>										
zusammen	53 747	9,3	115 245	7,4	2,1	665 388	6,2	1 486 435	4,7	2,2
Deutschland	48 267	5,9	102 742	6,0	2,1	599 557	5,4	1 334 222	3,4	2,2
Ausland	5 480	52,1	12 503	19,8	2,3	65 831	13,1	152 213	17,1	2,3
<u>Hotels, Gasthöfe, Pensionen</u>										
zusammen	47 814	7,6	84 906	8,0	1,8	551 986	4,9	1 012 248	6,8	1,8
Deutschland	42 668	4,0	73 408	4,1	1,7	491 053	4,1	885 371	5,1	1,8
Ausland	5 146	51,8	11 498	41,5	2,2	60 933	11,7	126 877	20,6	2,1
Hotels (ohne Hotels garnis)										
zusammen	36 596	3,8	61 709	7,0	1,7	429 525	2,3	755 688	5,2	1,8
Deutschland	32 369	0,3	53 250	2,1	1,6	377 710	1,8	662 134	4,1	1,8
Ausland	4 227	41,4	8 459	52,9	2,0	51 815	6,6	93 554	13,8	1,8
Hotels garnis										
zusammen	7 173	42,6	14 507	23,8	2,0	67 519	16,9	136 639	12,0	2,0
Deutschland	6 503	37,1	12 714	19,1	2,0	61 361	14,7	121 536	8,3	2,0
Ausland	670	134,3	1 793	71,4	2,7	6 158	44,4	15 103	55,1	2,5
Gasthöfe										
zusammen	1 336	- 7,0	2 320	- 4,3	1,7	18 366	- 7,2	34 798	- 5,9	1,9
Deutschland	1 329	- 6,9	2 306	- 4,4	1,7	18 147	- 6,7	34 421	- 5,7	1,9
Ausland	7	- 12,5	14	16,7	2,0	219	- 33,0	377	- 21,0	1,7
Pensionen										
zusammen	2 709	0,3	6 370	- 6,7	2,4	36 576	26,0	85 123	21,0	2,3
Deutschland	2 467	- 4,9	5 138	- 2,9	2,1	33 835	22,3	67 280	17,0	2,0
Ausland	242	126,2	1 232	- 19,7	5,1	2 741	100,4	17 843	39,4	6,5



Noch 7. Ankünfte, Übernachtungen und Aufenthaltsdauer der Gäste in Beherbergungsbetrieben (einschl. Camping)  
nach Reisegebieten, Betriebsarten und zusammengefassten Gästegruppen

[illegible]

Noch 7. Ankünfte, Übernachtungen und Aufenthaltsdauer der Gäste in Beherbergungsbetrieben (einschl. Camping)  
nach Reisegebieten, Betriebsarten und zusammengefassten Gästegruppen

Land, Reisegebiet Betriebsart  Ständiger Wohnsitz der Gäste Deutschland/Ausland	November 2017					Januar bis November 2017				
	Ankünfte		Übernachtungen		durch- schn. Aufent- halts- dauer	Ankünfte		Übernachtungen		durch- schn. Aufent- halts- dauer
	insge- samt	Veränd. gegen- über Vorj.- monat	insge- samt	Veränd. gegen- über Vorj.- monat		insge- samt	Veränd. gegen- über Vorj.- zeitr.	insge- samt	Veränd. gegen- über Vorj.- zeitr.	
	Anzahl	%	Anzahl	%	Tage	Anzahl	%	Anzahl	%	Tage
<b>Anhalt-Wittenberg</b>										
<u>Betriebe insgesamt</u>										
zusammen	32 765	4,8	79 507	5,9	2,4	509 839	13,0	1 200 278	11,8	2,4
Deutschland	27 787	- 2,0	68 218	- 1,1	2,5	439 493	11,4	1 052 573	8,5	2,4
Ausland	4 978	69,8	11 289	83,4	2,3	70 346	23,8	147 705	42,5	2,1
<u>Hotels, Gasthöfe, Pensionen</u>										
zusammen	28 284	4,8	50 130	6,7	1,8	393 153	12,7	714 944	16,4	1,8
Deutschland	23 895	- 2,0	41 259	- 2,1	1,7	334 515	11,8	600 430	13,2	1,8
Ausland	4 389	69,9	8 871	83,5	2,0	58 638	18,2	114 514	36,9	2,0
Hotels (ohne Hotels garnis)										
zusammen	23 442	6,2	39 105	7,9	1,7	317 283	12,4	558 207	16,7	1,8
Deutschland	19 405	- 1,9	31 415	- 2,7	1,6	264 411	11,2	460 850	13,6	1,7
Ausland	4 037	76,1	7 690	94,8	1,9	52 872	18,6	97 357	33,6	1,8
Hotels garnis										
zusammen	2 346	- 5,7	4 321	- 1,7	1,8	32 023	0,4	56 009	5,7	1,7
Deutschland	2 099	- 7,9	3 902	- 3,7	1,9	28 554	1,1	49 395	2,2	1,7
Ausland	247	18,2	419	21,1	1,7	3 469	- 4,9	6 614	42,4	1,9
Gasthöfe										
zusammen	878	- 3,6	1 881	10,0	2,1	12 353	7,3	24 568	12,4	2,0
Deutschland	862	- 1,8	1 827	10,6	2,1	11 726	7,9	23 237	12,4	2,0
Ausland	16	- 51,5	54	- 6,9	3,4	627	- 3,1	1 331	12,3	2,1
Pensionen										
zusammen	1 618	7,4	4 823	3,8	3,0	31 494	36,9	76 160	25,2	2,4
Deutschland	1 529	4,9	4 115	- 1,2	2,7	29 824	34,0	66 948	19,8	2,2
Ausland	89	81,6	708	46,9	8,0	1 670	125,4	9 212	86,3	5,5

Nach 7. Ankünfte, Übernachtungen und Aufenthaltsdauer der Gäste in Beherbergungsbetrieben (einschl. Camping)  
nach Reisegebieten, Betriebsarten und zusammengefassten Gästegruppen

[illegible]

Noch 7. Ankünfte, Übernachtungen und Aufenthaltsdauer der Gäste in Beherbergungsbetrieben (einschl. Camping)  
nach Reisegebieten, Betriebsarten und zusammengefassten Gästegruppen

Land, Reisegebiet Betriebsart  Ständiger Wohnsitz der Gäste Deutschland/Ausland	November 2017					Januar bis November 2017				
	Ankünfte		Übernachtungen		durch- schn. Aufent- halts- dauer	Ankünfte		Übernachtungen		durch- schn. Aufent- halts- dauer
	insge- samt	Veränd. gegen- über Vorj.- monat	insge- samt	Veränd. gegen- über Vorj.- monat		insge- samt	Veränd. gegen- über Vorj.- zeitr.	insge- samt	Veränd. gegen- über Vorj.- zeitr.	
	Anzahl	%	Anzahl	%	Tage	Anzahl	%	Anzahl	%	Tage
<b>Magdeburg, Elbe-Börde-Heide</b>										
<u>Betriebe insgesamt</u>										
zusammen	63 037	3,7	135 217	4,3	2,1	724 988	4,6	1 563 502	4,3	2,2
Deutschland	56 172	2,8	119 733	1,4	2,1	643 808	4,7	1 404 877	3,6	2,2
Ausland	6 865	12,3	15 484	33,7	2,3	81 180	4,0	158 625	10,8	2,0
<u>Hotels, Gasthöfe, Pensionen</u>										
zusammen	58 709	4,2	100 796	7,2	1,7	628 597	4,8	1 059 453	6,0	1,7
Deutschland	52 060	3,3	87 232	4,5	1,7	555 069	5,0	929 613	5,8	1,7
Ausland	6 649	11,4	13 564	29,4	2,0	73 528	3,4	129 840	7,5	1,8
Hotels (ohne Hotels garnis)										
zusammen	43 898	3,9	74 886	8,4	1,7	473 242	4,2	782 337	4,5	1,7
Deutschland	38 077	2,0	63 134	4,4	1,7	411 653	4,2	673 783	3,9	1,6
Ausland	5 821	18,5	11 752	36,7	2,0	61 589	4,5	108 554	8,5	1,8
Hotels garnis										
zusammen	10 484	11,2	16 785	12,7	1,6	105 048	6,7	169 531	9,8	1,6
Deutschland	9 764	14,3	15 218	14,2	1,6	95 040	8,0	152 952	11,0	1,6
Ausland	720	- 18,8	1 567	0,6	2,2	10 008	- 3,9	16 579	0,2	1,7
Gasthöfe										
zusammen	1 239	- 9,8	2 171	- 23,8	1,8	13 945	2,9	28 638	4,4	2,1
Deutschland	1 203	- 8,4	2 096	- 23,1	1,7	13 300	4,6	26 765	4,4	2,0
Ausland	36	- 40,0	75	- 39,0	2,1	645	- 23,2	1 873	3,8	2,9
Pensionen										
zusammen	3 088	- 6,4	6 954	- 3,3	2,3	36 362	8,4	78 947	13,8	2,2
Deutschland	3 016	- 5,5	6 784	- 2,9	2,2	35 076	7,5	76 113	13,6	2,2
Ausland	72	- 33,3	170	- 16,3	2,4	1 286	40,7	2 834	20,2	2,2

Noch 7. Ankünfte, Übernachtungen und Aufenthaltsdauer der Gäste in Beherbergungsbetrieben (einschl. Camping)  
nach Reisegebieten, Betriebsarten und zusammengefassten Gästegruppen

Land, Reisegebiet Betriebsart  Ständiger Wohnsitz der Gäste Deutschland/Ausland	November 2017					Januar bis November 2017				
	Ankünfte		Übernachtungen		durch- schn. Aufent- halts- dauer	Ankünfte		Übernachtungen		durch- schn. Aufent- halts- dauer
	insge- samt	Veränd. gegen- über Vorj.- monat	insge- samt	Veränd. gegen- über Vorj.- monat		insge- samt	Veränd. gegen- über Vorj.- zeitr.	insge- samt	Veränd. gegen- über Vorj.- zeitr.	
	Anzahl	%	Anzahl	%	Tage	Anzahl	%	Anzahl	%	Tage
<b>Magdeburg, Elbe-Börde-Heide</b>										
<u>Ferienunterkünfte u. ähnliche Beherbergungsstätten</u>										
zusammen	1 906	- 15,6	5 886	- 23,8	3,1	45 020	- 1,3	130 914	- 0,1	2,9
Deutschland	1 739	- 19,1	4 069	- 39,2	2,3	41 981	- 2,7	112 600	- 5,0	2,7
Ausland	167	54,6	1 817	76,1	10,9	3 039	22,6	18 314	45,0	6,0
Erholungs- und Ferienheime										
zusammen	.	.	.	.	.	.	.	.	.	.
Deutschland	.	.	.	.	.	.	.	.	.	.
Ausland	.	.	.	.	.	.	.	.	.	.
Ferienzentren										
zusammen	.	.	.	.	.	.	.	.	.	.
Deutschland	.	.	.	.	.	.	.	.	.	.
Ausland	.	.	.	.	.	.	.	.	.	.
Ferienhäuser, -wohnungen										
zusammen	240	- 23,8	1 745	- 49,5	7,3	4 279	12,0	20 854	- 4,7	4,9
Deutschland	182	- 35,2	506	- 82,7	2,8	3 617	9,3	11 878	- 20,5	3,3
Ausland	58	70,6	1 239	130,3	21,4	662	29,3	8 976	29,1	13,6
Jugendherbergen, Hütten										
zusammen	1 377	- 10,6	2 789	- 12,7	2,0	27 340	0,7	59 695	2,3	2,2
Deutschland	1 299	- 12,4	2 516	- 8,6	1,9	25 666	- 0,5	54 030	- 0,4	2,1
Ausland	78	34,5	273	- 38,1	3,5	1 674	22,2	5 665	38,0	3,4
<u>Campingplätze</u>										
zusammen	291	29,9	917	- 13,7	3,2	29 648	11,8	77 669	6,9	2,6
Deutschland	274	30,5	876	- 14,4	3,2	25 509	14,7	68 392	8,2	2,7
Ausland	17	21,4	41	2,5	2,4	4 139	- 3,3	9 277	- 1,7	2,2
<u>Sonstige tourismusrelevante Unterkünfte</u>										
zusammen	2 131	10,6	27 618	2,6	13,0	21 723	1,4	295 466	0,0	13,6
Deutschland	2 099	10,3	27 556	2,5	13,1	21 249	0,1	294 272	- 0,3	13,8
Ausland	32	39,1	62	148,0	1,9	474	148,2	1 194	288,9	2,5
Vorsorge- u. Reha-Kliniken										
zusammen	1 115	- 0,3	25 401	0,3	22,8	11 397	- 13,8	274 971	- 1,1	24,1
Deutschland	1 115	- 0,3	25 401	0,3	22,8	11 397	- 13,8	274 971	- 1,1	24,1
Ausland	-	-	-	-	-	-	-	-	-	-
Schulungsheime										
zusammen	1 016	25,7	2 217	41,3	2,2	10 326	25,8	20 495	17,5	2,0
Deutschland	984	25,4	2 155	39,6	2,2	9 852	22,9	19 301	12,6	2,0
Ausland	32	39,1	62	148,0	1,9	474	148,2	1 194	288,9	2,5

Noch 7. Ankünfte, Übernachtungen und Aufenthaltsdauer der Gäste in Beherbergungsbetrieben (einschl. Camping)  
nach Reisegebieten, Betriebsarten und zusammengefassten Gästegruppen

Land, Reisegebiet Betriebsart  Ständiger Wohnsitz der Gäste Deutschland/Ausland	November 2017					Januar bis November 2017				
	Ankünfte		Übernachtungen		durch- schn. Aufent- halts- dauer	Ankünfte		Übernachtungen		durch- schn. Aufent- halts- dauer
	insge- samt	Veränd. gegen- über Vorj.- monat	insge- samt	Veränd. gegen- über Vorj.- monat		insge- samt	Veränd. gegen- über Vorj.- zeitr.	insge- samt	Veränd. gegen- über Vorj.- zeitr.	
	Anzahl	%	Anzahl	%	Tage	Anzahl	%	Anzahl	%	Tage
<b>Altmark</b>										
<u>Betriebe insgesamt</u>										
zusammen	13 919	2,4	37 045	2,2	2,7	217 061	- 1,0	568 931	- 1,1	2,6
Deutschland	13 403	6,0	35 721	4,8	2,7	208 217	- 0,5	546 489	- 0,7	2,6
Ausland	516	- 45,7	1 324	- 39,2	2,6	8 844	- 10,0	22 442	- 10,3	2,5
<u>Hotels, Gasthöfe, Pensionen</u>										
zusammen	11 507	6,3	21 361	3,2	1,9	148 172	0,0	272 142	- 2,0	1,8
Deutschland	11 014	11,2	20 305	7,9	1,8	141 020	0,6	255 693	- 1,5	1,8
Ausland	493	- 46,6	1 056	- 43,8	2,1	7 152	- 10,2	16 449	- 9,1	2,3
Hotels (ohne Hotels garnis)										
zusammen	8 580	7,0	15 390	4,4	1,8	107 581	- 0,7	191 043	- 2,2	1,8
Deutschland	8 239	12,2	14 781	10,4	1,8	102 852	- 0,4	182 199	- 1,6	1,8
Ausland	341	- 49,6	609	- 55,2	1,8	4 729	- 6,2	8 844	- 12,4	1,9
Hotels garnis										
zusammen	674	35,9	1 086	20,4	1,6	8 011	2,2	14 244	- 5,3	1,8
Deutschland	618	86,1	1 002	66,4	1,6	7 144	12,9	12 658	8,2	1,8
Ausland	56	- 65,9	84	- 72,0	1,5	867	- 42,6	1 586	- 52,5	1,8
Gasthöfe										
zusammen	860	4,5	1 638	1,4	1,9	10 515	7,0	17 869	8,5	1,7
Deutschland	825	7,8	1 582	8,4	1,9	9 954	6,8	16 834	7,4	1,7
Ausland	35	- 39,7	56	- 63,9	1,6	561	11,1	1 035	29,2	1,8
Pensionen										
zusammen	1 393	- 6,3	3 247	- 5,4	2,3	22 065	- 0,4	48 986	- 3,8	2,2
Deutschland	1 332	- 8,8	2 940	- 12,7	2,2	21 070	- 0,8	44 002	- 6,5	2,1
Ausland	61	144,0	307	387,3	5,0	995	9,7	4 984	29,1	5,0

Noch 7. Ankünfte, Übernachtungen und Aufenthaltsdauer der Gäste in Beherbergungsbetrieben (einschl. Camping)  
nach Reisegebieten, Betriebsarten und zusammengefassten Gästegruppen

[illegible]

8. Ankünfte, Übernachtungen und Aufenthaltsdauer der Gäste in Beherbergungsbetrieben (einschl. Camping)  
nach Reisegebieten und Herkunftsländern

Land Reisegebiet  Herkunftsland	November 2017					Januar bis November 2017				
	Ankünfte		Übernachtungen		durch- schn. Aufent- halts- dauer	Ankünfte		Übernachtungen		durch- schn. Aufent- halts- dauer
	insge- samt	Veränd. gegen- über Vorj.- monat	insge- samt	Veränd. gegen- über Vorj.- monat		insge- samt	Veränd. gegen- über Vorj.- zeitr.	insge- samt	Veränd. gegen- über Vorj.- zeitr.	
	Anzahl	%	Anzahl	%	Tage	Anzahl	%	Anzahl	%	Tage
<b>Sachsen-Anhalt</b>										
<b>Insgesamt</b>	228 937	0,9	527 879	1,4	2,3	3 161 777	5,3	7 607 753	4,4	2,4
Deutschland	208 653	- 1,3	481 586	- 0,8	2,3	2 888 187	4,8	7 002 357	3,5	2,4
Ausland	20 284	30,4	46 293	31,6	2,3	273 590	9,9	605 396	14,8	2,2
Europa	16 123	34,0	37 608	30,7	2,3	220 844	7,4	497 326	13,3	2,3
Belgien	551	33,4	946	20,1	1,7	6 600	- 2,2	11 956	- 9,2	1,8
Bulgarien	111	200,0	316	58,8	2,8	996	42,1	2 417	26,5	2,4
Dänemark	1 045	117,3	1 982	121,9	1,9	27 230	9,4	51 915	10,5	1,9
Estland	70	79,5	154	152,5	2,2	837	21,0	1 365	49,5	1,6
Finnland	470	62,1	983	81,4	2,1	2 866	23,0	5 146	26,5	1,8
Frankreich	579	8,6	1 194	6,1	2,1	6 976	4,3	13 385	5,2	1,9
Griechenland	41	- 51,2	77	- 52,8	1,9	454	- 22,1	944	- 49,6	2,1
Irland	58	48,7	149	152,5	2,6	784	19,1	2 388	111,9	3,0
Island	7	- 61,1	7	- 78,8	1,0	252	2,4	718	120,9	2,8
Italien	705	52,6	1 518	72,9	2,2	7 660	13,4	14 428	11,5	1,9
Kroatien	68	36,0	243	- 45,3	3,6	523	3,6	1 767	- 46,2	3,4
Lettland	135	187,2	230	84,0	1,7	936	0,4	1 653	6,4	1,8
Litauen	328	54,7	653	68,7	2,0	4 541	10,2	6 043	9,4	1,3
Luxemburg	83	6,4	148	15,6	1,8	989	- 6,0	1 824	- 8,6	1,8
Malta	3	- 72,7	6	- 89,5	2,0	35	- 41,7	56	- 65,4	1,6
Niederlande	1 849	11,7	3 989	20,0	2,2	40 900	10,0	93 139	8,7	2,3
Norwegen	249	49,1	506	77,5	2,0	3 954	- 0,9	6 041	- 9,5	1,5
Österreich	997	- 3,9	2 201	- 7,3	2,2	15 343	8,0	33 376	16,7	2,2
Polen	2 192	32,8	7 100	16,7	3,2	20 949	14,2	69 467	27,9	3,3
Portugal	61	0,0	137	- 23,5	2,2	1 245	59,2	9 028	245,4	7,3
Rumänien	269	65,0	1 126	19,5	4,2	2 251	5,4	9 190	- 28,5	4,1
Russische Föderation	1 333	203,0	2 950	319,6	2,2	5 614	22,3	12 903	59,6	2,3
Schweden	428	25,5	846	20,0	2,0	13 262	2,0	18 817	0,6	1,4
Schweiz	1 103	42,9	1 880	26,9	1,7	17 666	15,5	33 142	18,1	1,9
Slowakische Republik	173	- 6,5	340	- 61,7	2,0	1 884	15,0	6 681	17,3	3,5
Slowenien	75	114,3	245	124,8	3,3	644	15,4	2 161	34,1	3,4
Spanien	360	- 53,9	1 027	- 36,3	2,9	7 679	- 30,1	15 061	- 23,3	2,0
Tschechische Republik	720	26,1	1 251	13,3	1,7	6 528	18,7	15 008	28,0	2,3
Türkei	91	116,7	294	191,1	3,2	813	- 22,4	2 583	- 19,5	3,2
Ukraine	385	113,9	862	236,7	2,2	1 805	10,5	4 002	38,5	2,2
Ungarn	373	25,2	1 308	78,2	3,5	4 166	38,5	13 615	31,9	3,3
Vereinigtes Königreich	709	20,0	1 513	38,0	2,1	10 850	3,7	21 689	5,5	2,0
Zypern	-	- 100,0	-	- 100,0	-	78	23,8	220	54,9	2,8
Sonstige europäische Länder	502	87,3	1 427	56,8	2,8	3 534	- 18,4	15 198	66,6	4,3



Noch 8. Ankünfte, Übernachtungen und Aufenthaltsdauer der Gäste in Beherbergungsbetrieben (einschl. Camping)  
nach Reisegebieten und Herkunftsländern

Land Reisegebiet  Herkunftsland	November 2017					Januar bis November 2017				
	Ankünfte		Übernachtungen		durch- schn. Aufent- halts- dauer	Ankünfte		Übernachtungen		durch- schn. Aufent- halts- dauer
	insge- samt	Veränd. gegen- über Vorj.- monat	insge- samt	Veränd. gegen- über Vorj.- monat		insge- samt	Veränd. gegen- über Vorj.- zeitr.	insge- samt	Veränd. gegen- über Vorj.- zeitr.	
	Anzahl	%	Anzahl	%	Tage	Anzahl	%	Anzahl	%	Tage
<b>Sachsen-Anhalt</b>										
Afrika	120	- 29,4	306	15,5	2,6	1 673	33,5	3 665	38,4	2,2
Südafrika	16	- 38,5	39	0,0	2,4	569	118,8	1 423	163,5	2,5
Sonstige afrikanische Länder	104	- 27,8	267	18,1	2,6	1 104	11,2	2 242	6,3	2,0
Asien	1 714	107,8	4 452	157,6	2,6	17 417	38,9	39 719	40,2	2,3
Arabische Golfstaaten	52	- 33,3	77	- 48,0	1,5	840	22,6	1 528	3,0	1,8
China (einschl. Hongkong)	790	144,6	1 986	197,3	2,5	5 303	28,8	15 312	36,8	2,9
Indien	99	371,4	207	204,4	2,1	397	43,3	900	- 3,9	2,3
Israel	42	- 41,7	86	- 47,9	2,0	1 101	- 10,2	2 304	- 4,1	2,1
Japan	230	85,5	914	251,5	4,0	1 815	7,8	5 761	62,6	3,2
Korea, Republik	300	316,7	391	262,0	1,3	4 757	124,1	6 757	134,0	1,4
Taiwan	30	172,7	173	723,8	5,8	563	43,6	1 007	11,0	1,8
Sonstige asiatische Länder	171	37,9	618	113,1	3,6	2 641	29,5	6 150	23,4	2,3
Amerika	1 566	78,6	2 710	44,4	1,7	22 705	52,0	45 111	56,1	2,0
Kanada	50	- 49,0	104	- 57,6	2,1	1 049	15,0	2 078	- 1,4	2,0
Vereinigte Staaten	918	35,2	1 651	43,3	1,8	16 686	37,3	34 438	52,0	2,1
Sonstige nordamerik. Länder	7	600,0	7	133,3	1,0	34	- 49,3	73	- 76,1	2,1
Mittelamerika/Karibik	323	976,7	469	57,9	1,5	2 174	435,5	3 511	236,3	1,6
Brasilien	38	- 13,6	144	54,8	3,8	866	40,8	1 922	65,4	2,2
Sonstige südamerik. Länder	230	820,0	335	285,1	1,5	1 896	141,8	3 089	90,6	1,6
Australien, Ozeanien	47	- 11,3	72	- 20,9	1,5	1 454	21,9	2 878	18,4	2,0
Australien	36	0,0	53	- 11,7	1,5	1 241	22,3	2 496	20,1	2,0
Neuseeland, Ozeanien	11	- 35,3	19	- 38,7	1,7	213	19,7	382	8,8	1,8
Ohne Angaben	714	- 55,3	1 145	- 53,1	1,6	9 497	- 28,5	16 697	- 36,2	1,8

Noch 8. Ankünfte, Übernachtungen und Aufenthaltsdauer der Gäste in Beherbergungsbetrieben (einschl. Camping)  
nach Reisegebieten und Herkunftsländern

Land Reisegebiet  Herkunftsland	November 2017					Januar bis November 2017				
	Ankünfte		Übernachtungen		durch- schn. Aufent- halts- dauer	Ankünfte		Übernachtungen		durch- schn. Aufent- halts- dauer
	insge- samt	Veränd. gegen- über Vorj.- monat	insge- samt	Veränd. gegen- über Vorj.- monat		insge- samt	Veränd. gegen- über Vorj.- zeitr.	insge- samt	Veränd. gegen- über Vorj.- zeitr.	
	Anzahl	%	Anzahl	%	Tage	Anzahl	%	Anzahl	%	Tage
<b>Harz und Harzvorland</b>										
<b>Insgesamt</b>	65 469	- 9,3	160 865	- 6,5	2,5	1 044 501	3,0	2 788 607	2,4	2,7
Deutschland	63 024	- 10,2	155 172	- 7,2	2,5	997 112	3,1	2 664 196	2,6	2,7
Ausland	2 445	24,9	5 693	17,9	2,3	47 389	2,9	124 411	- 1,1	2,6
Europa	1 953	34,4	4 730	27,2	2,4	39 809	6,9	108 065	1,8	2,7
Belgien	64	- 17,9	171	- 12,8	2,7	1 427	0,1	3 125	- 12,5	2,2
Bulgarien	6	50,0	7	- 92,6	1,2	93	111,4	312	81,4	3,4
Dänemark	199	40,1	463	47,5	2,3	7 743	0,4	22 597	- 0,3	2,9
Estland	-	-	-	-	-	21	- 61,8	26	- 75,0	1,2
Finnland	16	128,6	25	- 51,0	1,6	231	- 13,8	401	- 28,8	1,7
Frankreich	54	8,0	133	5,6	2,5	885	- 1,1	1 933	- 0,1	2,2
Griechenland	-	- 100,0	-	- 100,0	-	44	- 42,9	158	- 45,9	3,6
Irland	17	-	48	-	2,8	128	43,8	247	48,8	1,9
Island	-	-	-	-	-	18	20,0	32	60,0	1,8
Italien	64	12,3	136	11,5	2,1	896	38,9	1 852	35,6	2,1
Kroatien	6	- 14,3	47	- 14,5	7,8	50	- 49,0	173	- 75,7	3,5
Lettland	12	500,0	18	500,0	1,5	58	18,4	223	- 8,2	3,8
Litauen	14	100,0	24	- 74,7	1,7	190	- 15,9	422	- 29,8	2,2
Luxemburg	10	400,0	15	400,0	1,5	148	- 10,8	417	- 25,5	2,8
Malta	-	- 100,0	2	100,0	-	3	- 78,6	7	- 72,0	2,3
Niederlande	287	4,7	751	11,9	2,6	12 412	0,8	38 397	- 3,3	3,1
Norwegen	16	- 67,3	17	- 80,0	1,1	583	6,4	1 015	- 4,1	1,7
Österreich	172	14,7	510	30,8	3,0	3 031	24,3	8 120	37,4	2,7
Polen	139	49,5	375	30,2	2,7	1 778	52,7	4 529	1,5	2,5
Portugal	-	- 100,0	-	- 100,0	-	77	126,5	113	- 9,6	1,5
Rumänien	19	18,8	36	- 83,3	1,9	150	29,3	340	- 47,2	2,3
Russische Föderation	131	8,3	254	60,8	1,9	668	46,5	1 751	123,3	2,6
Schweden	36	111,8	73	102,8	2,0	1 265	10,3	2 311	8,9	1,8
Schweiz	132	- 2,9	252	- 11,9	1,9	2 993	0,1	7 163	- 2,8	2,4
Slowakische Republik	26	**	38	**	1,5	152	78,8	227	- 6,6	1,5
Slowenien	8	- 20,0	105	775,0	13,1	59	- 14,5	215	- 49,9	3,6
Spanien	61	190,5	219	84,0	3,6	571	46,8	1 384	33,1	2,4
Tschechische Republik	221	333,3	358	506,8	1,6	962	70,3	1 826	55,4	1,9
Türkei	4	-	6	-	1,5	68	- 52,1	130	- 78,1	1,9
Ukraine	53	657,1	165	**	3,1	193	107,5	408	245,8	2,1
Ungarn	34	70,0	112	138,3	3,3	483	27,1	1 749	49,1	3,6
Vereinigtes Königreich	127	27,0	278	38,3	2,2	2 107	3,5	4 968	- 5,8	2,4
Zypern	-	-	-	-	-	19	216,7	66	842,9	3,5
Sonstige europäische Länder	25	- 3,8	92	148,6	3,7	303	- 37,4	1 428	62,6	4,7

Noch 8. Ankünfte, Übernachtungen und Aufenthaltsdauer der Gäste in Beherbergungsbetrieben (einschl. Camping)  
nach Reisegebieten und Herkunftsländern

Land Reisegebiet  Herkunftsland	November 2017					Januar bis November 2017				
	Ankünfte		Übernachtungen		durch- schn. Aufent- halts- dauer	Ankünfte		Übernachtungen		durch- schn. Aufent- halts- dauer
	insge- samt	Veränd. gegen- über Vorj.- monat	insge- samt	Veränd. gegen- über Vorj.- monat		insge- samt	Veränd. gegen- über Vorj.- zeitr.	insge- samt	Veränd. gegen- über Vorj.- zeitr.	
	Anzahl	%	Anzahl	%	Tage	Anzahl	%	Anzahl	%	Tage
<b>Harz und Harzvorland</b>										
Afrika	50	0,0	115	22,3	2,3	343	28,9	1 063	110,5	3,1
Südafrika	6	50,0	12	140,0	2,0	237	259,1	793	620,9	3,3
Sonstige afrikanische Länder	44	- 4,3	103	15,7	2,3	106	- 47,0	270	- 31,6	2,5
Asien	124	67,6	276	146,4	2,2	1 610	16,9	3 894	30,0	2,4
Arabische Golfstaaten	2	0,0	2	- 50,0	1,0	84	- 3,4	154	- 5,5	1,8
China (einschl. Hongkong)	75	44,2	196	142,0	2,6	628	20,8	1 370	69,3	2,2
Indien	1	0,0	4	300,0	4,0	42	35,5	150	120,6	3,6
Israel	4	100,0	4	100,0	1,0	153	40,4	330	61,0	2,2
Japan	23	666,7	29	625,0	1,3	298	0,3	628	33,9	2,1
Korea, Republik	4	100,0	5	150,0	1,3	82	310,0	183	369,2	2,2
Taiwan	4	- 42,9	4	- 63,6	1,0	74	15,6	129	43,3	1,7
Sonstige asiatische Länder	11	120,0	32	357,1	2,9	249	0,0	950	- 17,6	3,8
Amerika	119	38,4	219	- 48,3	1,8	2 193	20,8	4 391	- 12,3	2,0
Kanada	19	58,3	30	- 41,2	1,6	240	50,0	483	46,4	2,0
Vereinigte Staaten	74	42,3	115	33,7	1,6	1 527	13,4	3 085	- 17,9	2,0
Sonstige nordamerik. Länder	-	-	-	-	-	5	- 54,5	20	- 33,3	4,0
Mittelamerika/Karibik	9	- 30,8	15	- 94,4	1,7	136	67,9	265	- 43,0	1,9
Brasilien	11	83,3	50	233,3	4,5	158	81,6	340	78,0	2,2
Sonstige südamerik. Länder	6	100,0	9	200,0	1,5	127	- 2,3	198	- 15,7	1,6
Australien, Ozeanien	10	11,1	14	- 30,0	1,4	323	10,2	648	13,3	2,0
Australien	8	300,0	12	100,0	1,5	245	6,1	473	1,5	1,9
Neuseeland, Ozeanien	2	- 71,4	2	- 85,7	1,0	78	25,8	175	65,1	2,2
Ohne Angaben	189	- 33,9	339	- 26,1	1,8	3 111	- 38,5	6 350	- 39,9	2,0

Noch 8. Ankünfte, Übernachtungen und Aufenthaltsdauer der Gäste in Beherbergungsbetrieben (einschl. Camping)  
nach Reisegebieten und Herkunftsländern

Land Reisegebiet  Herkunftsland	November 2017					Januar bis November 2017				
	Ankünfte		Übernachtungen		durch- schn. Aufent- halts- dauer	Ankünfte		Übernachtungen		durch- schn. Aufent- halts- dauer
	insge- samt	Veränd. gegen- über Vorj.- monat	insge- samt	Veränd. gegen- über Vorj.- monat		insge- samt	Veränd. gegen- über Vorj.- zeitr.	insge- samt	Veränd. gegen- über Vorj.- zeitr.	
	Anzahl	%	Anzahl	%	Tage	Anzahl	%	Anzahl	%	Tage
<b>Halle, Saale, Unstrut</b>										
<b>Insgesamt</b>	53 747	9,3	115 245	7,4	2,1	665 388	6,2	1 486 435	4,7	2,2
Deutschland	48 267	5,9	102 742	6,0	2,1	599 557	5,4	1 334 222	3,4	2,2
Ausland	5 480	52,1	12 503	19,8	2,3	65 831	13,1	152 213	17,1	2,3
Europa	4 715	65,1	10 997	19,4	2,3	50 728	7,3	122 511	11,5	2,4
Belgien	299	157,8	463	107,6	1,5	1 674	10,6	3 265	15,2	2,0
Bulgarien	18	63,6	49	250,0	2,7	149	- 14,9	301	- 9,3	2,0
Dänemark	264	175,0	552	283,3	2,1	6 814	4,3	8 771	12,9	1,3
Estland	15	**	55	**	3,7	202	159,0	530	320,6	2,6
Finnland	186	195,2	341	234,3	1,8	716	60,9	1 362	52,3	1,9
Frankreich	252	13,0	471	- 18,2	1,9	2 089	8,6	4 027	2,3	1,9
Griechenland	16	- 50,0	35	- 56,8	2,2	184	- 10,7	322	- 58,6	1,8
Irland	20	5,3	28	- 3,4	1,4	286	6,3	500	5,0	1,7
Island	1	-	1	- 66,7	1,0	18	- 59,1	34	- 53,4	1,9
Italien	305	76,3	733	168,5	2,4	2 291	2,5	4 139	6,0	1,8
Kroatien	14	-	25	-	1,8	153	3,4	419	2,7	2,7
Lettland	32	128,6	96	18,5	3,0	193	25,3	380	16,2	2,0
Litauen	40	100,0	81	68,8	2,0	333	26,6	741	43,1	2,2
Luxemburg	23	4,5	49	- 15,5	2,1	208	- 12,2	433	- 10,9	2,1
Malta	-	- 100,0	-	- 100,0	-	9	12,5	15	36,4	1,7
Niederlande	434	37,3	801	4,2	1,8	6 284	12,9	12 769	14,3	2,0
Norwegen	66	106,3	133	224,4	2,0	953	20,6	1 567	36,4	1,6
Österreich	267	24,8	565	9,1	2,1	3 873	6,5	7 850	6,7	2,0
Polen	495	49,1	1 386	- 45,1	2,8	4 914	- 1,9	19 128	- 15,4	3,9
Portugal	19	46,2	41	- 8,9	2,2	416	116,7	3 259	561,1	7,8
Rumänien	109	65,2	591	78,0	5,4	886	22,7	4 793	- 6,7	5,4
Russische Föderation	488	343,6	1 317	458,1	2,7	1 561	44,0	4 677	81,8	3,0
Schweden	159	467,9	354	686,7	2,2	3 922	30,6	6 033	36,9	1,5
Schweiz	311	51,0	535	28,3	1,7	3 797	7,1	6 422	- 4,0	1,7
Slowakische Republik	94	23,7	203	- 59,8	2,2	891	50,3	4 532	73,2	5,1
Slowenien	22	450,0	85	844,4	3,9	174	- 4,9	653	44,8	3,8
Spanien	85	37,1	379	6,5	4,5	994	44,5	3 190	52,2	3,2
Tschechische Republik	152	5,6	227	- 40,4	1,5	1 397	0,1	2 936	1,1	2,1
Türkei	19	72,7	70	159,3	3,7	333	- 32,7	1 114	- 27,2	3,3
Ukraine	64	- 35,4	94	- 40,5	1,5	416	- 37,3	1 033	- 12,9	2,5
Ungarn	132	120,0	446	102,7	3,4	1 189	14,5	5 201	- 12,4	4,4
Vereinigtes Königreich	192	- 2,0	490	26,0	2,6	2 223	3,5	4 779	17,2	2,1
Zypern	-	- 100,0	-	- 100,0	-	12	- 68,4	39	- 58,5	3,3
Sonstige europäische Länder	122	34,1	301	- 49,5	2,5	1 174	- 48,1	7 297	61,2	6,2

[illegible]

Noch 8. Ankünfte, Übernachtungen und Aufenthaltsdauer der Gäste in Beherbergungsbetrieben (einschl. Camping)  
nach Reisegebieten und Herkunftsländern

Land Reisegebiet  Herkunftsland	November 2017					Januar bis November 2017				
	Ankünfte		Übernachtungen		durch- schn. Aufent- halts- dauer	Ankünfte		Übernachtungen		durch- schn. Aufent- halts- dauer
	insge- samt	Veränd. gegen- über Vorj.- monat	insge- samt	Veränd. gegen- über Vorj.- monat		insge- samt	Veränd. gegen- über Vorj.- zeitr.	insge- samt	Veränd. gegen- über Vorj.- zeitr.	
	Anzahl	%	Anzahl	%	Tage	Anzahl	%	Anzahl	%	Tage
<b>Anhalt-Wittenberg</b>										
<b>Insgesamt</b>	32 765	4,8	79 507	5,9	2,4	509 839	13,0	1 200 278	11,8	2,4
Deutschland	27 787	- 2,0	68 218	- 1,1	2,5	439 493	11,4	1 052 573	8,5	2,4
Ausland	4 978	69,8	11 289	83,4	2,3	70 346	23,8	147 705	42,5	2,1
Europa	3 651	59,6	9 048	82,0	2,5	52 681	13,4	110 873	31,7	2,1
Belgien	50	22,0	81	35,0	1,6	1 001	2,7	1 589	- 22,7	1,6
Bulgarien	15	150,0	59	883,3	3,9	203	40,0	425	3,2	2,1
Dänemark	260	195,5	469	162,0	1,8	6 303	22,4	11 711	33,6	1,9
Estland	9	350,0	25	**	2,8	130	31,3	180	25,9	1,4
Finnland	98	48,5	169	148,5	1,7	933	40,3	1 688	72,4	1,8
Frankreich	98	10,1	254	43,5	2,6	1 792	35,3	3 295	46,8	1,8
Griechenland	11	37,5	12	- 57,1	1,1	102	- 11,3	210	- 48,4	2,1
Irland	5	25,0	6	50,0	1,2	88	- 7,4	140	9,4	1,6
Island	6	200,0	6	200,0	1,0	134	226,8	349	558,5	2,6
Italien	165	345,9	267	394,4	1,6	1 548	25,9	2 546	26,3	1,6
Kroatien	16	- 5,9	92	170,6	5,8	120	7,1	352	90,3	2,9
Lettland	10	25,0	25	212,5	2,5	194	- 39,9	323	- 7,7	1,7
Litauen	59	118,5	115	325,9	1,9	315	- 32,0	461	- 40,2	1,5
Luxemburg	31	3,3	39	11,4	1,3	416	39,6	630	44,2	1,5
Malta	1	- 50,0	1	- 50,0	1,0	13	- 50,0	23	- 60,3	1,8
Niederlande	457	130,8	1 281	250,0	2,8	7 333	49,1	16 325	74,5	2,2
Norwegen	56	366,7	160	**	2,9	1 006	- 23,4	1 665	- 36,4	1,7
Österreich	271	20,4	567	- 10,6	2,1	3 494	5,7	6 022	- 14,5	1,7
Polen	501	54,6	1 779	77,4	3,6	4 607	17,3	17 019	75,9	3,7
Portugal	11	- 8,3	14	- 46,2	1,3	318	167,2	3 437	857,4	10,8
Rumänien	17	- 10,5	101	- 61,9	5,9	339	- 23,5	1 530	- 47,4	4,5
Russische Föderation	288	300,0	728	810,0	2,5	1 074	- 26,0	2 105	4,9	2,0
Schweden	121	- 42,1	197	- 56,7	1,6	5 758	- 8,2	7 216	- 13,0	1,3
Schweiz	318	150,4	427	133,3	1,3	5 795	37,0	9 646	52,5	1,7
Slowakische Republik	11	- 21,4	16	- 40,7	1,5	332	42,5	1 021	98,3	3,1
Slowenien	5	150,0	7	250,0	1,4	141	50,0	289	131,2	2,0
Spanien	107	- 63,2	221	- 55,1	2,1	2 634	- 46,1	4 835	- 37,2	1,8
Tschechische Republik	105	- 24,5	223	- 28,8	2,1	1 426	27,1	3 136	58,5	2,2
Türkei	25	127,3	37	184,6	1,5	143	- 20,6	364	4,0	2,5
Ukraine	82	272,7	236	742,9	2,9	229	- 10,5	553	30,4	2,4
Ungarn	137	39,8	590	126,1	4,3	1 474	132,9	4 145	225,1	2,8
Vereinigtes Königreich	146	139,3	229	231,9	1,6	2 308	60,2	3 829	43,4	1,7
Zypern	-	-	-	-	-	1	- 50,0	1	- 50,0	1,0
Sonstige europäische Länder	159	562,5	615	998,2	3,9	977	77,3	3 813	144,1	3,9

Noch 8. Ankünfte, Übernachtungen und Aufenthaltsdauer der Gäste in Beherbergungsbetrieben (einschl. Camping)  
nach Reisegebieten und Herkunftsländern

Land Reisegebiet  Herkunftsland	November 2017					Januar bis November 2017				
	Ankünfte		Übernachtungen		durch- schn. Aufent- halts- dauer	Ankünfte		Übernachtungen		durch- schn. Aufent- halts- dauer
	insge- samt	Veränd. gegen- über Vorj.- monat	insge- samt	Veränd. gegen- über Vorj.- monat		insge- samt	Veränd. gegen- über Vorj.- zeitr.	insge- samt	Veränd. gegen- über Vorj.- zeitr.	
	Anzahl	%	Anzahl	%	Tage	Anzahl	%	Anzahl	%	Tage
<b>Anhalt-Wittenberg</b>										
Afrika	9	0,0	10	- 64,3	1,1	413	91,2	716	38,8	1,7
Südafrika	-	- 100,0	-	- 100,0	-	132	247,4	220	109,5	1,7
Sonstige afrikanische Länder	9	12,5	10	- 56,5	1,1	281	57,9	496	20,7	1,8
Asien	483	87,2	816	65,9	1,7	3 797	18,6	8 697	52,3	2,3
Arabische Golfstaaten	9	- 40,0	21	5,0	2,3	77	- 6,1	228	12,9	3,0
China (einschl. Hongkong)	245	77,5	466	66,4	1,9	1 418	60,2	4 621	188,5	3,3
Indien	23	**	23	**	1,0	92	64,3	140	29,6	1,5
Israel	5	- 89,4	13	- 86,3	2,6	163	- 75,7	408	- 69,3	2,5
Japan	17	466,7	43	616,7	2,5	307	17,6	676	27,5	2,2
Korea, Republik	125	**	179	713,6	1,4	910	34,0	1 305	69,0	1,4
Taiwan	1	- 50,0	1	- 83,3	1,0	143	5,1	221	- 52,8	1,5
Sonstige asiatische Länder	58	28,9	70	14,8	1,2	687	59,8	1 098	56,2	1,6
Amerika	766	133,5	1 301	122,4	1,7	11 916	107,4	24 943	155,4	2,1
Kanada	11	- 69,4	20	- 64,9	1,8	312	41,8	575	63,8	1,8
Vereinigte Staaten	523	87,5	948	98,7	1,8	9 656	93,8	20 956	153,4	2,2
Sonstige nordamerik. Länder	2	-	2	-	1,0	11	- 68,6	18	- 92,1	1,6
Mittelamerika/Karibik	13	**	31	**	2,4	198	253,6	494	461,4	2,5
Brasilien	12	100,0	19	- 17,4	1,6	323	69,1	830	172,1	2,6
Sonstige südamerik. Länder	205	**	281	980,8	1,4	1 416	442,5	2 070	295,0	1,5
Australien, Ozeanien	5	- 37,5	8	- 33,3	1,6	376	29,7	617	44,2	1,6
Australien	5	- 28,6	8	- 20,0	1,6	334	23,7	552	41,2	1,7
Neuseeland, Ozeanien	-	- 100,0	-	- 100,0	-	42	110,0	65	75,7	1,5
Ohne Angaben	64	52,4	106	55,9	1,7	1 163	25,7	1 859	- 38,5	1,6

Noch 8. Ankünfte, Übernachtungen und Aufenthaltsdauer der Gäste in Beherbergungsbetrieben (einschl. Camping)  
nach Reisegebieten und Herkunftsländern

Land Reisegebiet  Herkunftsland	November 2017					Januar bis November 2017				
	Ankünfte		Übernachtungen		durch- schn. Aufent- halts- dauer	Ankünfte		Übernachtungen		durch- schn. Aufent- halts- dauer
	insge- samt	Veränd. gegen- über Vorj.- monat	insge- samt	Veränd. gegen- über Vorj.- monat		insge- samt	Veränd. gegen- über Vorj.- zeitr.	insge- samt	Veränd. gegen- über Vorj.- zeitr.	
	Anzahl	%	Anzahl	%	Tage	Anzahl	%	Anzahl	%	Tage
<b>Magdeburg, Elbe-Börde-Heide</b>										
<b>Insgesamt</b>	63 037	3,7	135 217	4,3	2,1	724 988	4,6	1 563 502	4,3	2,2
Deutschland	56 172	2,8	119 733	1,4	2,1	643 808	4,7	1 404 877	3,6	2,2
Ausland	6 865	12,3	15 484	33,7	2,3	81 180	4,0	158 625	10,8	2,0
Europa	5 428	8,3	11 739	21,5	2,2	70 390	4,5	136 477	15,2	1,9
Belgien	132	- 23,7	223	- 26,6	1,7	2 350	- 12,3	3 708	- 16,2	1,6
Bulgarien	68	423,1	190	387,2	2,8	474	45,0	1 231	30,8	2,6
Dänemark	293	142,1	423	133,7	1,4	5 660	16,6	7 604	13,6	1,3
Estland	42	16,7	70	27,3	1,7	478	3,9	623	15,4	1,3
Finnland	159	9,7	436	52,4	2,7	879	11,7	1 551	21,4	1,8
Frankreich	157	6,1	309	40,5	2,0	1 983	- 14,5	3 726	- 12,7	1,9
Griechenland	14	- 67,4	30	- 42,3	2,1	120	- 33,0	249	- 35,7	2,1
Irland	16	14,3	67	179,2	4,2	268	39,6	1 480	372,8	5,5
Island	-	- 100,0	-	- 100,0	-	73	- 49,7	294	65,2	4,0
Italien	164	- 12,3	364	- 12,1	2,2	2 725	11,4	5 513	5,8	2,0
Kroatien	30	15,4	77	- 78,3	2,6	190	33,8	804	- 59,1	4,2
Lettland	81	268,2	91	184,4	1,1	481	22,1	713	16,1	1,5
Litauen	215	36,1	433	99,5	2,0	3 694	17,4	4 407	22,2	1,2
Luxemburg	18	- 25,0	43	34,4	2,4	189	- 42,0	283	- 40,5	1,5
Malta	-	- 100,0	-	- 100,0	-	8	- 11,1	8	- 60,0	1,0
Niederlande	623	- 16,3	1 042	- 18,2	1,7	13 285	5,2	22 099	2,9	1,7
Norwegen	104	60,0	182	37,9	1,8	1 231	12,7	1 502	- 0,9	1,2
Österreich	273	- 35,6	539	- 26,8	2,0	4 392	3,3	10 009	39,6	2,3
Polen	936	12,5	3 070	65,3	3,3	8 870	22,1	25 322	87,5	2,9
Portugal	22	4,8	55	37,5	2,5	243	39,7	1 521	362,3	6,3
Rumänien	123	105,0	394	207,8	3,2	701	- 8,4	2 028	- 14,8	2,9
Russische Föderation	422	208,0	642	180,3	1,5	2 218	47,3	4 162	62,3	1,9
Schweden	108	58,8	214	56,2	2,0	1 976	- 9,3	2 825	- 11,6	1,4
Schweiz	318	8,5	630	8,8	2,0	4 489	16,8	8 945	36,4	2,0
Slowakische Republik	40	- 53,5	81	- 76,6	2,0	463	- 34,0	812	- 64,5	1,8
Slowenien	40	110,5	48	- 44,2	1,2	263	38,4	997	78,7	3,8
Spanien	103	- 74,4	200	- 68,7	1,9	3 393	- 31,5	5 498	- 36,8	1,6
Tschechische Republik	232	4,5	430	31,1	1,9	2 297	14,1	4 073	24,9	1,8
Türkei	43	126,3	181	206,8	4,2	264	16,8	959	31,6	3,6
Ukraine	181	248,1	362	474,6	2,0	950	58,6	1 991	76,0	2,1
Ungarn	65	- 45,8	152	- 26,2	2,3	890	- 4,7	2 090	11,4	2,3
Vereinigtes Königreich	218	- 0,9	469	11,9	2,2	3 815	- 17,3	7 451	- 9,3	2,0
Zypern	-	- 100,0	-	- 100,0	-	43	152,9	111	184,6	2,6
Sonstige europäische Länder	188	84,3	292	78,0	1,6	1 035	4,8	1 888	- 8,4	1,8



Noch 8. Ankünfte, Übernachtungen und Aufenthaltsdauer der Gäste in Beherbergungsbetrieben (einschl. Camping)  
nach Reisegebieten und Herkunftsländern

Land Reisegebiet  Herkunftsland	November 2017					Januar bis November 2017				
	Ankünfte		Übernachtungen		durch- schn. Aufent- halts- dauer	Ankünfte		Übernachtungen		durch- schn. Aufent- halts- dauer
	insge- samt	Veränd. gegen- über Vorj.- monat	insge- samt	Veränd. gegen- über Vorj.- monat		insge- samt	Veränd. gegen- über Vorj.- zeitr.	insge- samt	Veränd. gegen- über Vorj.- zeitr.	
	Anzahl	%	Anzahl	%	Tage	Anzahl	%	Anzahl	%	Tage
<b>Magdeburg, Elbe-Börde-Heide</b>										
Afrika	22	- 66,2	75	- 19,4	3,4	492	55,2	1 011	25,9	2,1
Südafrika	8	- 27,3	25	56,3	3,1	85	28,8	184	95,7	2,2
Sonstige afrikanische Länder	14	- 74,1	50	- 35,1	3,6	407	62,2	827	16,6	2,0
Asien	739	195,6	2 577	290,5	3,5	3 605	7,4	9 508	- 8,0	2,6
Arabische Golfstaaten	18	28,6	29	- 58,0	1,6	183	8,9	393	- 20,8	2,1
China (einschl. Hongkong)	415	327,8	1 200	541,7	2,9	1 730	- 0,5	4 397	- 26,1	2,5
Indien	56	600,0	134	458,3	2,4	150	41,5	340	- 18,9	2,3
Israel	22	22,2	37	- 40,3	1,7	238	1,7	512	9,9	2,2
Japan	101	140,5	554	522,5	5,5	258	- 18,1	883	36,3	3,4
Korea, Republik	30	500,0	30	15,4	1,0	260	61,5	478	4,1	1,8
Taiwan	24	**	167	**	7,0	127	182,2	366	266,0	2,9
Sonstige asiatische Länder	73	14,1	426	114,1	5,8	659	11,9	2 139	19,0	3,2
Amerika	464	188,2	798	106,7	1,7	4 210	42,5	7 623	12,8	1,8
Kanada	11	- 66,7	34	- 66,3	3,1	199	- 30,2	399	- 54,7	2,0
Vereinigte Staaten	130	19,3	249	12,2	1,9	1 894	- 10,7	3 880	- 16,6	2,0
Sonstige nordamerik. Länder	-	-	-	-	-	5	- 50,0	7	- 61,1	1,4
Mittelamerika/Karibik	301	**	423	**	1,4	1 738	**	2 582	**	1,5
Brasilien	10	66,7	66	560,0	6,6	202	22,4	384	6,1	1,9
Sonstige südamerik. Länder	12	20,0	26	- 48,0	2,2	172	- 25,9	371	- 41,8	2,2
Australien, Ozeanien	24	4,3	39	- 7,1	1,6	314	- 4,8	612	- 33,8	1,9
Australien	18	0,0	28	- 15,2	1,6	262	- 0,4	537	- 29,3	2,0
Neuseeland, Ozeanien	6	20,0	11	22,2	1,8	52	- 22,4	75	- 54,5	1,4
Ohne Angaben	188	- 68,6	256	- 65,2	1,4	2 169	- 41,9	3 394	- 42,1	1,6

Noch 8. Ankünfte, Übernachtungen und Aufenthaltsdauer der Gäste in Beherbergungsbetrieben (einschl. Camping)  
nach Reisegebieten und Herkunftsländern

Land <u>Reisegebiet</u>  Herkunftsland	November 2017					Januar bis November 2017				
	Ankünfte		Übernachtungen		durch- schn. Aufent- halts- dauer	Ankünfte		Übernachtungen		durch- schn. Aufent- halts- dauer
	insge- samt	Veränd. gegen- über Vorj.- monat	insge- samt	Veränd. gegen- über Vorj.- monat		insge- samt	Veränd. gegen- über Vorj.- zeitr.	insge- samt	Veränd. gegen- über Vorj.- zeitr.	
	Anzahl	%	Anzahl	%	Tage	Anzahl	%	Anzahl	%	Tage
<b>Altmark</b>										
<b>Insgesamt</b>	13 919	2,4	37 045	2,2	2,7	217 061	- 1,0	568 931	- 1,1	2,6
Deutschland	13 403	6,0	35 721	4,8	2,7	208 217	- 0,5	546 489	- 0,7	2,6
Ausland	516	- 45,7	1 324	- 39,2	2,6	8 844	- 10,0	22 442	- 10,3	2,5
Europa	376	- 11,7	1 094	- 9,4	2,9	7 236	- 2,1	19 400	- 5,1	2,7
Belgien	6	20,0	8	60,0	1,3	148	- 2,6	269	- 3,6	1,8
Bulgarien	4	33,3	11	- 75,6	2,8	77	670,0	148	174,1	1,9
Dänemark	29	- 14,7	75	0,0	2,6	710	10,6	1 232	12,2	1,7
Estland	4	-	4	-	1,0	6	-	6	-	1,0
Finnland	11	22,2	12	- 65,7	1,1	107	- 35,5	144	- 59,4	1,3
Frankreich	18	- 21,7	27	3,8	1,5	227	- 1,3	404	19,9	1,8
Griechenland	-	-	-	-	-	4	- 33,3	5	- 50,0	1,3
Irland	-	- 100,0	-	- 100,0	-	14	7,7	21	- 52,3	1,5
Island	-	-	-	-	-	9	800,0	9	800,0	1,0
Italien	7	- 12,5	18	20,0	2,6	200	0,5	378	- 15,1	1,9
Kroatien	2	-	2	-	1,0	10	100,0	19	46,2	1,9
Lettland	-	- 100,0	-	- 100,0	-	10	- 16,7	14	- 30,0	1,4
Litauen	-	-	-	-	-	9	- 59,1	12	- 53,8	1,3
Luxemburg	1	-	2	-	2,0	28	12,0	61	64,9	2,2
Malta	2	- 33,3	3	- 93,8	1,5	2	- 33,3	3	- 93,8	1,5
Niederlande	48	- 61,3	114	- 53,3	2,4	1 586	- 8,7	3 549	- 11,0	2,2
Norwegen	7	- 22,2	14	0,0	2,0	181	- 26,7	292	- 12,8	1,6
Österreich	14	- 44,0	20	- 79,4	1,4	553	- 2,5	1 375	24,5	2,5
Polen	121	75,4	490	19,2	4,0	780	- 20,2	3 469	- 14,6	4,4
Portugal	9	- 30,8	27	12,5	3,0	191	- 27,4	698	- 46,6	3,7
Rumänien	1	- 50,0	4	100,0	4,0	175	96,6	499	- 72,1	2,9
Russische Föderation	4	-	9	-	2,3	93	2,2	208	30,8	2,2
Schweden	4	- 78,9	8	- 75,0	2,0	341	- 16,0	432	- 37,6	1,3
Schweiz	24	140,0	36	111,8	1,5	592	- 14,0	966	- 14,3	1,6
Slowakische Republik	2	- 71,4	2	- 71,4	1,0	46	76,9	89	161,8	1,9
Slowenien	-	-	-	-	-	7	- 68,2	7	- 85,7	1,0
Spanien	4	- 20,0	8	0,0	2,0	87	17,6	154	54,0	1,8
Tschechische Republik	10	- 33,3	13	- 43,5	1,3	446	10,9	3 037	26,1	6,8
Türkei	-	- 100,0	-	- 100,0	-	5	0,0	16	166,7	3,2
Ukraine	5	-	5	-	1,0	17	- 26,1	17	- 43,3	1,0
Ungarn	5	-	8	-	1,6	130	490,9	430	561,5	3,3
Vereinigtes Königreich	26	85,7	47	161,1	1,8	397	81,3	662	108,2	1,7
Zypern	-	-	-	-	-	3	-	3	-	1,0
Sonstige europäische Länder	8	- 68,0	127	122,8	15,9	45	- 4,3	772	695,9	17,2

Noch 8. Ankünfte, Übernachtungen und Aufenthaltsdauer der Gäste in Beherbergungsbetrieben (einschl. Camping)  
nach Reisegebieten und Herkunftsländern

Land Reisegebiet  Herkunftsland	November 2017					Januar bis November 2017				
	Ankünfte		Übernachtungen		durch- schn. Aufent- halts- dauer	Ankünfte		Übernachtungen		durch- schn. Aufent- halts- dauer
	insge- samt	Veränd. gegen- über Vorj.- monat	insge- samt	Veränd. gegen- über Vorj.- monat		insge- samt	Veränd. gegen- über Vorj.- zeitr.	insge- samt	Veränd. gegen- über Vorj.- zeitr.	
	Anzahl	%	Anzahl	%	Tage	Anzahl	%	Anzahl	%	Tage
<b>Altmark</b>										
Afrika	-	-	-	-	-	24	60,0	41	- 29,3	1,7
Südafrika	-	-	-	-	-	14	100,0	28	- 36,4	2,0
Sonstige afrikanische Länder	-	-	-	-	-	10	25,0	13	- 7,1	1,3
Asien	7	-	11	450,0	1,6	92	- 25,8	343	99,4	3,7
Arabische Golfstaaten	-	-	-	-	-	13	85,7	23	228,6	1,8
China (einschl. Hongkong)	1	-	1	-	1,0	16	- 38,5	23	- 45,2	1,4
Indien	-	-	-	-	-	-	- 100,0	-	- 100,0	-
Israel	-	-	-	-	-	4	- 84,0	5	- 89,8	1,3
Japan	-	-	-	- 100,0	-	13	- 69,0	18	- 60,9	1,4
Korea, Republik	-	-	-	-	-	-	- 100,0	-	- 100,0	-
Taiwan	-	-	-	-	-	3	-	3	-	1,0
Sonstige asiatische Länder	6	-	10	-	1,7	43	138,9	271	**	6,3
Amerika	13	116,7	19	90,0	1,5	188	- 4,6	282	0,0	1,5
Kanada	4	33,3	6	- 14,3	1,5	44	- 15,4	71	20,3	1,6
Vereinigte Staaten	9	200,0	13	333,3	1,4	130	0,8	191	- 4,5	1,5
Sonstige nordamerik. Länder	-	-	-	-	-	-	- 100,0	-	- 100,0	-
Mittelamerika/Karibik	-	-	-	-	-	6	500,0	6	500,0	1,0
Brasilien	-	-	-	-	-	3	- 25,0	9	125,0	3,0
Sonstige südamerik. Länder	-	-	-	-	-	5	- 50,0	5	- 68,8	1,0
Australien, Ozeanien	3	-	6	-	2,0	188	300,0	419	444,2	2,2
Australien	-	-	-	-	-	175	337,5	398	485,3	2,3
Neuseeland, Ozeanien	3	-	6	-	2,0	13	85,7	21	133,3	1,6
Ohne Angaben	117	- 77,5	194	- 79,7	1,7	1 116	- 45,6	1 957	- 51,0	1,8

9. Beherbergungsbetriebe (einschl. Camping), darunter Hotels (ohne Hotel garnis), Schlafgelegenheiten  
und Auslastung der Kapazitäten für ausgewählte Gemeinden und touristische Zielorte

Gemeinde	November 2017							Januar bis Nov. 2017
	Betriebe			in den Betrieben angebotene Schlafgelegenheiten <sup>1</sup>				durch- schnitt- liche Aus- lastung
	ins- gesamt	darunter geöffnete		ins- gesamt	Verände- rung ge- genüber dem Vor- jahres- monat	durch- schnitt- liche Aus- lastung	nachrichtlich	
		zu- sammen	Verände- rung ge- genüber dem Vor- jahres- monat				maximales	
							Angebot an Schlafge- legenheiten der letzten 13 Monate	
	Anzahl		%	Anzahl	%	Anzahl	%	
Annaburg, Stadt	2	-	-	-	-	-	.	.
dar. Hotels	-	-	-	-	-	-	-	-
Arendsee (Altmark), Stadt	14	12	0,0	1 235	0,7	22,3	1 985	33,6
dar. Hotels	3	3	0,0	131	- 2,2	27,6	135	41,1
Arnstein, Stadt	2	2	0,0	.	.	.	.	.
dar. Hotels	-	-	-	-	-	-	-	-
Aschersleben, Stadt	8	8	0,0	321	0,6	30,6	323	29,5
dar. Hotels	4	4	0,0	224	0,4	32,1	226	30,4
Bad Bibra, Stadt	5	2	0,0	.	.	.	.	.
dar. Hotels	2	2	0,0	.	.	.	.	.
Bad Dürrenberg, Stadt	6	6	0,0	201	3,1	27,6	203	43,5
dar. Hotels	3	3	0,0	127	5,0	28,6	129	41,1
Bad Lauchstädt, Goethestadt	4	4	0,0	125	0,0	24,3	125	26,9
dar. Hotels	1	1	0,0	.	.	.	.	.
Bad Schmiedeberg	13	11	0,0	1 650	- 2,0	45,8	1 729	49,3
dar. Hotels	3	3	0,0	212	0,0	11,7	212	24,7
Ballenstedt, Stadt	6	6	0,0	225	- 0,9	41,9	227	43,8
dar. Hotels	2	2	0,0	.	.	.	.	.
Barby, Stadt	7	6	0,0	279	- 2,1	74,2	365	68,7
dar. Hotels	1	1	0,0	.	.	.	.	.
Bernburg (Saale), Stadt	18	15	15,4	446	27,1	28,7	791	27,1
dar. Hotels	4	3	0,0	165	0,6	39,6	331	44,1
Bitterfeld-Wolfen, Stadt	12	11	- 8,3	567	- 30,0	22,0	813	23,9
dar. Hotels	7	6	- 14,3	274	- 46,8	28,5	515	27,2
Blankenburg (Harz), Stadt	22	20	- 4,8	1 147	- 2,4	44,4	1 290	48,8
dar. Hotels	8	8	0,0	466	- 1,7	38,8	478	48,4
Burg, Stadt	8	4	- 20,0	151	- 14,7	40,6	421	27,3
dar. Hotels	2	2	0,0	.	.	.	.	.
Coswig (Anhalt), Stadt	8	5	0,0	200	0,0	23,8	671	32,6
dar. Hotels	3	3	0,0	.	.	.	.	.
Eisleben, Lutherstadt	11	9	0,0	343	5,9	30,0	401	38,6
dar. Hotels	6	6	0,0	239	0,0	27,9	239	33,4
Falkenstein/Harz, Stadt	8	6	50,0	405	31,5	22,1	483	36,9
dar. Hotels	4	2	0,0	.	.	.	.	.
Flechtingen	5	5	0,0	454	0,0	86,4	454	83,6
dar. Hotels	-	-	-	-	-	-	-	-
Freyburg (Unstrut), Stadt	12	10	- 9,1	398	- 13,1	21,8	469	36,5
dar. Hotels	8	7	- 12,5	327	- 15,5	24,6	387	38,0
Gardelegen, Hansestadt	11	9	0,0	311	- 32,5	21,3	495	13,9
dar. Hotels	3	3	50,0	66	4,8	26,4	77	22,8
Genthin, Stadt	11	9	- 10,0	332	- 5,9	20,3	373	25,6
dar. Hotels	3	3	0,0	226	0,0	24,9	226	27,8

<sup>1</sup> Doppelbetten zählen als 2 Schlafgelegenheiten. Für Camping wird 1 Stellplatz in 4 Schlafgelegenheiten umgerechnet.

Noch 9. Beherbergungsbetriebe (einschl. Camping), darunter Hotels (ohne Hotels garnis), Schlafgelegenheiten  
und Auslastung der Kapazitäten für ausgewählte Gemeinden und touristische Zielorte

Gemeinde	November 2017							Januar bis Nov. 2017
	Betriebe			in den Betrieben angebotene Schlafgelegenheiten <sup>1</sup>				durch- schnitt- liche Aus- lastung
	ins- gesamt	darunter geöffnete		ins- gesamt	Verände- rung ge- genüber dem Vor- jahres- monat	durch- schnitt- liche Aus- lastung	nachrichtlich	
		zu- sammen	Verände- rung ge- genüber dem Vor- jahres- monat				maximales Angebot an Schlafge- legenheiten der letzten 13 Monate	
							Anzahl	
Betriebe gesamt	5	4	0,0	111	- 0,9	14,6	472	7,6
dar. Hotels	1	1	0,0	.	.	.	.	.
Halberstadt, Stadt	15	15	0,0	1 024	0,0	19,0	1 026	24,7
dar. Hotels	8	8	0,0	532	0,0	24,2	533	26,2
Haldensleben, Stadt	8	7	16,7	285	7,1	22,5	486	22,4
dar. Hotels	2	2	0,0	.	.	.	.	.
Harzgerode, Stadt	15	10	- 23,1	2 120	- 4,1	11,5	2 534	16,0
dar. Hotels	5	3	- 40,0	549	- 12,7	40,5	631	41,8
Havelberg, Hansestadt	9	6	0,0	238	0,8	11,1	751	17,5
dar. Hotels	2	2	0,0	.	.	.	.	.
Hettstedt, Stadt	3	3	0,0	51	0,0	30,3	52	36,8
dar. Hotels	1	1	0,0	.	.	.	.	.
Hohenmölsen, Stadt	6	6	- 14,3	560	- 2,8	4,6	560	7,7
dar. Hotels	2	2	- 33,3	.	.	.	.	.
Ilseburg (Harz), Stadt	17	16	- 5,9	1 042	- 1,3	25,4	1 057	40,4
dar. Hotels	8	8	0,0	575	0,0	38,5	575	52,2
Jessen (Elster), Stadt	4	4	0,0	97	- 4,0	54,1	101	49,8
dar. Hotels	2	2	0,0	.	.	.	.	.
Kalbe (Milde), Stadt	5	5	0,0	434	0,9	66,9	441	64,3
dar. Hotels	3	3	0,0	.	.	.	.	.
Kamern	4	1	0,0	.	.	.	.	.
dar. Hotels	-	-	-	-	-	-	-	-
Kelbra (Kyffhäuser), Stadt	8	8	0,0	1 026	- 0,5	6,3	1 031	17,9
dar. Hotels	3	3	0,0	160	- 2,4	21,9	164	27,8
Kemberg, Stadt	11	8	0,0	540	5,1	10,9	1 308	23,7
dar. Hotels	2	2	0,0	.	.	.	.	.
Klötze, Stadt	6	5	0,0	112	0,0	26,3	232	19,2
dar. Hotels	3	3	0,0	.	.	.	.	.
Köthen (Anhalt), Stadt	4	4	0,0	192	- 2,0	34,2	196	27,7
dar. Hotels	3	3	0,0	.	.	.	.	.
Merseburg, Stadt	10	10	0,0	894	5,9	37,4	895	40,1
dar. Hotels	9	9	0,0	.	.	.	.	.
Naumburg (Saale), Stadt	49	38	- 2,6	2 774	- 0,9	34,7	3 470	40,9
dar. Hotels	17	14	- 6,7	701	- 3,3	19,8	870	28,0
Nebra (Unstrut), Stadt	2	2	0,0	.	.	.	.	.
dar. Hotels	1	1	0,0	.	.	.	.	.
Oberharz am Brocken, Stadt	44	42	0,0	3 230	0,3	7,5	3 309	19,5
dar. Hotels	13	11	0,0	610	0,0	13,3	673	28,1
Oranienbaum-Wörlitz, Stadt	12	7	- 30,0	455	- 21,4	21,9	626	42,2
dar. Hotels	6	3	- 25,0	304	- 7,6	26,0	399	50,2
Oschersleben (Bode), Stadt	6	6	0,0	362	- 0,3	26,0	364	29,6
dar. Hotels	2	2	0,0	.	.	.	.	.

<sup>1</sup> Doppelbetten zählen als 2 Schlafgelegenheiten. Für Camping wird 1 Stellplatz in 4 Schlafgelegenheiten umgerechnet.

und Auslastung der Kapazitäten für ausgewählte Gemeinden und touristische Zielorte

Gemeinde	November 2017							Januar bis Nov. 2017
	Betriebe			in den Betrieben angebotene Schlafgelegenheiten <sup>1</sup>				durch- schnitt- liche Aus- lastung
	ins- gesamt	darunter geöffnete		ins- gesamt	Verände- rung ge- genüber dem Vor- jahres- monat	durch- schnitt- liche Aus- lastung	nachrichtlich	
		zu- sammen	Verände- rung ge- genüber dem Vor- jahres- monat				maximales Angebot an Schlafge- legenheiten der letzten 13 Monate	
							Anzahl	
Betriebe gesamt								
dar. Hotels								
(ohne Hotels garnis)								
Osterburg (Altmark), Hansestadt	4	3	- 25,0	261	- 1,9	33,4	284	47,1
dar. Hotels	2	2	0,0	.	.	.	.	.
Osterwieck, Stadt	3	3	- 25,0	72	- 11,1	17,0	73	22,3
dar. Hotels	2	2	0,0	.	.	.	.	.
Quedlinburg, Welterbestadt	66	63	6,8	3 081	3,7	28,7	3 151	42,4
dar. Hotels	18	17	0,0	1 084	0,0	37,3	1 117	52,4
Querfurt, Stadt	6	5	- 16,7	139	- 8,6	19,2	181	18,2
dar. Hotels	4	4	0,0	.	.	.	.	.
Salzwedel, Hansestadt	6	6	0,0	227	0,0	27,9	227	30,1
dar. Hotels	4	4	0,0	.	.	.	.	.
Sangerhausen, Stadt	12	11	- 8,3	343	- 3,4	28,4	365	29,4
dar. Hotels	2	2	- 33,3	.	.	.	.	.
Schollene	3	3	0,0	70	32,1	5,3	71	16,8
dar. Hotels	-	-	-	-	-	-	-	-
Schönebeck (Elbe), Stadt	14	14	7,7	1 323	3,4	29,8	1 325	36,1
dar. Hotels	4	4	0,0	210	0,0	27,3	210	32,9
Seegebiet Mansfelder Land	5	5	0,0	416	3,5	10,0	421	19,9
dar. Hotels	3	3	0,0	.	.	.	.	.
Staßfurt, Stadt	5	5	- 16,7	134	- 3,6	28,7	136	33,0
dar. Hotels	2	2	- 33,3	.	.	.	.	.
Stendal, Hansestadt	8	8	0,0	328	22,4	32,4	336	34,6
dar. Hotels	4	4	0,0	198	25,3	36,9	198	38,7
Südharz	17	16	0,0	734	- 1,3	32,5	891	38,9
dar. Hotels	9	8	0,0	519	- 1,9	42,7	564	49,1
Tangermünde, Stadt	11	11	0,0	708	- 6,3	27,3	773	35,3
dar. Hotels	5	5	0,0	459	2,7	31,8	464	34,5
Thale, Stadt	51	43	4,9	2 391	3,3	23,3	2 661	41,4
dar. Hotels	18	16	6,7	907	1,3	41,9	988	53,3
Wanzleben-Börde, Stadt	4	3	0,0	87	0,0	22,2	107	26,5
dar. Hotels	2	2	0,0	.	.	.	.	.
Weißenfels, Stadt	9	9	0,0	299	1,0	38,5	303	41,0
dar. Hotels	4	4	0,0	172	0,0	43,5	172	44,3
Wernigerode, Stadt	99	93	- 5,1	5 442	- 0,2	29,5	5 801	44,2
dar. Hotels	34	33	- 2,9	2 659	3,2	32,9	2 735	46,1
Wittenberg, Lutherstadt	31	29	- 3,3	1 999	4,3	26,6	2 089	38,7
dar. Hotels	16	15	0,0	1 102	9,4	37,6	1 123	50,9
Wolmirstedt, Stadt	4	4	0,0	183	1,7	19,7	183	28,4
dar. Hotels	2	2	0,0	.	.	.	.	.
Zahna-Elster, Stadt	3	3	0,0	62	3,3	22,8	63	34,4
dar. Hotels	-	-	-	-	-	-	-	-
Zeitz, Stadt	9	7	- 22,2	167	- 28,9	35,5	244	31,3
dar. Hotels	3	2	- 33,3	.	.	.	.	.
Zerbst/Anhalt, Stadt	13	13	0,0	343	0,6	14,2	345	20,5
dar. Hotels	4	4	0,0	90	- 2,2	19,7	92	23,5

<sup>1</sup> Doppelbetten zählen als 2 Schlafgelegenheiten. Für Camping wird 1 Stellplatz in 4 Schlafgelegenheiten umgerechnet.

10. Ankünfte, Übernachtungen und Aufenthaltsdauer der Gäste in Beherbergungsbetrieben (einschl. Camping),  
darunter Hotels (ohne Hotels garnis) für ausgewählte Gemeinden und touristische Zielorte

Gemeinde	November 2017					Januar bis November 2017				
	Ankünfte		Übernachtungen		durch- schn. Aufent- halts- dauer	Ankünfte		Übernachtungen		durch- schn. Aufent- halts- dauer
	insge- sam	Veränd. gegen- über Vorj.- monat	insge- sam	Veränd. gegen- über Vorj.- monat		insge- sam	Veränd. gegen- über Vorj.- zeitr.	insge- sam	Veränd. gegen- über Vorj.- zeitr.	
	Anzahl	%	Anzahl	%	Tage	Anzahl	%	Anzahl	%	Tage
Betriebe gesamt dar. Hotels (ohne Hotels garnis)										
Annaburg, Stadt	.	.	.	.	.	.	.	.	.	.
dar. Hotels	-	-	-	-	-	-	-	-	-	-
Arendsee (Altmark), Stadt	1 747	- 14,8	8 247	- 9,2	4,7	42 594	- 4,2	173 705	- 4,4	4,1
dar. Hotels	647	- 13,3	1 085	- 22,2	1,7	9 402	- 0,8	18 107	- 2,6	1,9
Arnstein, Stadt	.	.	.	.	.	.	.	.	.	.
dar. Hotels	-	-	-	-	-	-	-	-	-	-
Aschersleben, Stadt	1 771	19,9	2 947	13,7	1,7	18 501	18,8	31 579	19,3	1,7
dar. Hotels	1 353	10,1	2 157	13,6	1,6	14 300	8,1	22 714	5,3	1,6
Bad Bibra, Stadt	.	.	.	.	.	.	.	.	.	.
dar. Hotels	-	-	-	-	-	-	-	-	-	-
Bad Dürrenberg, Stadt	858	12,6	1 666	- 11,2	1,9	11 348	7,7	28 297	31,6	2,5
dar. Hotels	667	8,8	1 091	2,1	1,6	8 918	8,0	16 613	18,2	1,9
Bad Lauchstädt, Goethestadt	384	17,8	911	44,1	2,4	5 324	- 10,6	11 219	- 0,4	2,1
dar. Hotels	.	.	.	.	.	.	.	.	.	.
Bad Schmiedeberg	1 939	4,5	22 619	2,2	11,7	30 875	4,8	269 113	0,3	8,7
dar. Hotels	439	46,3	741	38,0	1,7	8 602	16,2	16 769	12,2	1,9
Ballenstedt, Stadt	1 268	7,8	2 827	3,2	2,2	13 483	1,6	32 946	- 6,2	2,4
dar. Hotels	.	.	.	.	.	.	.	.	.	.
Barby, Stadt	767	33,6	6 214	- 1,3	8,1	8 622	12,2	71 513	3,1	8,3
dar. Hotels	.	.	.	.	.	.	.	.	.	.
Bernburg (Saale), Stadt	2 024	14,0	3 501	- 0,4	1,7	26 117	16,8	47 944	15,0	1,8
dar. Hotels	1 196	5,1	1 961	- 4,2	1,6	14 278	14,0	23 939	13,0	1,7
Bitterfeld-Wolfen, Stadt	1 437	- 26,6	3 735	- 19,7	2,6	18 067	- 18,8	45 343	- 20,4	2,5
dar. Hotels	1 211	- 30,8	2 344	- 22,8	1,9	13 386	- 17,6	24 924	- 20,1	1,9
Blankenburg (Harz), Stadt	3 366	4,0	15 023	1,4	4,5	47 637	6,6	196 797	0,2	4,1
dar. Hotels	2 249	16,0	5 419	11,3	2,4	28 753	10,9	75 117	10,1	2,6
Burg, Stadt	1 075	1,2	1 841	0,9	1,7	13 944	3,7	27 221	17,9	2,0
dar. Hotels	.	.	.	.	.	.	.	.	.	.
Coswig (Anhalt), Stadt	869	4,6	1 428	0,6	1,6	27 627	56,4	49 694	43,7	1,8
dar. Hotels	.	.	.	.	.	.	.	.	.	.
Eisleben, Lutherstadt	1 701	5,2	3 086	11,9	1,8	22 704	25,1	44 429	38,5	2,0
dar. Hotels	1 237	2,9	1 999	15,9	1,6	16 129	14,0	26 630	17,3	1,7
Falkenstein/Harz, Stadt	1 240	- 7,7	2 674	1,4	2,2	18 749	- 14,4	45 293	- 16,8	2,4
dar. Hotels	.	.	.	.	.	.	.	.	.	.
Flechtingen	528	- 8,5	11 771	1,2	22,3	5 484	- 3,8	126 703	- 0,6	23,1
dar. Hotels	-	-	-	-	-	-	-	-	-	-
Freyburg (Unstrut), Stadt	1 876	1,0	2 598	- 1,9	1,4	29 056	- 1,6	52 724	1,1	1,8
dar. Hotels	1 783	3,4	2 418	1,3	1,4	26 043	- 2,1	45 237	1,8	1,7
Gardelegen, Hansestadt	874	10,1	1 987	15,2	2,3	9 931	9,0	20 581	25,1	2,1
dar. Hotels	247	11,8	522	- 1,1	2,1	2 668	- 4,5	4 842	4,1	1,8
Genthin, Stadt	1 254	8,3	2 023	- 0,8	1,6	16 825	7,2	27 506	2,8	1,6
dar. Hotels	1 099	16,5	1 689	10,2	1,5	14 288	10,4	20 892	2,9	1,5

Gemeinde	November 2017					Januar bis November 2017				
	Ankünfte		Übernachtungen		durch- schn. Aufent- halts- dauer	Ankünfte		Übernachtungen		durch- schn. Aufent- halts- dauer
	insge- samt	Veränd. gegen- über Vorj.- monat	insge- samt	Veränd. gegen- über Vorj.- monat		insge- samt	Veränd. gegen- über Vorj.- zeitr.	insge- samt	Veränd. gegen- über Vorj.- zeitr.	
Betriebe gesamt dar. Hotels (ohne Hotels garnis)	Anzahl	%	Anzahl	%	Tage	Anzahl	%	Anzahl	%	Tage
Gräfenhainichen, Stadt	145	- 0,7	413	10,4	2,8	3 816	2,8	8 434	- 15,3	2,2
dar. Hotels	.	.	.	.	.	.	.	.	.	.
Halberstadt, Stadt	3 672	- 13,9	5 852	- 10,8	1,6	46 530	2,0	84 546	1,7	1,8
dar. Hotels	2 505	- 17,9	3 868	- 16,7	1,5	28 487	- 10,6	46 647	- 16,2	1,6
Haldensleben, Stadt	962	0,4	1 922	5,1	2,0	13 716	0,0	27 502	2,4	2,0
dar. Hotels	.	.	.	.	.	.	.	.	.	.
Harzgerode, Stadt	1 881	- 26,6	7 289	- 10,2	3,9	41 793	7,7	127 090	5,5	3,0
dar. Hotels	1 572	- 31,7	6 665	- 13,2	4,2	27 227	- 10,1	87 030	- 10,1	3,2
Havelberg, Hansestadt	452	- 20,4	790	- 12,7	1,7	17 874	- 11,7	32 741	- 14,2	1,8
dar. Hotels	.	.	.	.	.	.	.	.	.	.
Hettstedt, Stadt	329	5,1	464	- 20,1	1,4	3 615	0,1	6 290	7,8	1,7
dar. Hotels	.	.	.	.	.	.	.	.	.	.
Hohenmölsen, Stadt	496	62,6	768	27,2	1,5	6 809	- 16,9	14 573	- 10,6	2,1
dar. Hotels	.	.	.	.	.	.	.	.	.	.
Ilseburg (Harz), Stadt	4 467	- 9,2	7 954	- 14,3	1,8	64 503	0,1	142 033	- 1,0	2,2
dar. Hotels	3 959	- 8,7	6 643	- 11,8	1,7	50 712	- 2,8	100 241	- 3,6	2,0
Jessen (Elster), Stadt	466	45,6	1 575	47,5	3,4	5 589	11,9	15 908	44,1	2,8
dar. Hotels	.	.	.	.	.	.	.	.	.	.
Kalbe (Milde), Stadt	1 151	7,7	8 710	10,7	7,6	13 454	8,8	92 708	7,4	6,9
dar. Hotels	.	.	.	.	.	.	.	.	.	.
Kamern	.	.	.	.	.	.	.	.	.	.
dar. Hotels	-	-	-	-	-	-	-	-	-	-
Kelbra (Kyffhäuser), Stadt	997	20,7	1 952	30,2	2,0	28 950	13,0	61 656	14,5	2,1
dar. Hotels	604	21,8	1 050	19,2	1,7	8 895	14,8	15 151	11,6	1,7
Kemberg, Stadt	957	- 3,8	1 768	3,5	1,8	29 364	7,7	79 263	8,3	2,7
dar. Hotels	.	.	.	.	.	.	.	.	.	.
Klötze, Stadt	391	6,5	882	- 5,2	2,3	3 812	- 5,7	9 076	- 11,6	2,4
dar. Hotels	.	.	.	.	.	.	.	.	.	.
Köthen (Anhalt), Stadt	1 119	9,1	1 968	15,6	1,8	10 395	3,0	17 839	0,1	1,7
dar. Hotels	.	.	.	.	.	.	.	.	.	.
Merseburg, Stadt	5 063	11,8	10 027	22,8	2,0	50 260	- 1,9	117 516	11,4	2,3
dar. Hotels	.	.	.	.	.	.	.	.	.	.
Naumburg (Saale), Stadt	6 438	- 10,2	28 355	- 0,9	4,4	116 313	3,6	426 490	- 1,4	3,7
dar. Hotels	2 317	- 30,7	3 873	- 31,3	1,7	37 967	- 1,8	69 648	- 0,6	1,8
Nebra (Unstrut), Stadt	.	.	.	.	.	.	.	.	.	.
dar. Hotels	.	.	.	.	.	.	.	.	.	.
Oberharz am Brocken, Stadt	2 526	- 4,2	6 325	- 3,8	2,5	75 260	- 1,6	207 629	- 4,6	2,8
dar. Hotels	984	9,6	2 155	0,7	2,2	24 253	- 2,1	59 362	- 10,0	2,4
Oranienbaum-Wörlitz, Stadt	1 532	- 44,9	2 992	- 34,9	2,0	39 065	- 5,9	76 106	- 2,5	1,9
dar. Hotels	1 460	- 43,1	2 370	- 39,9	1,6	31 502	- 9,4	57 897	- 4,7	1,8
Oschersleben (Bode), Stadt	1 642	7,4	2 826	1,5	1,7	19 821	12,8	35 853	12,9	1,8
dar. Hotels	.	.	.	.	.	.	.	.	.	.



Noch 10. Ankünfte, Übernachtungen und Aufenthaltsdauer der Gäste in Beherbergungsbetrieben (einschl. Camping),  
darunter Hotels (ohne Hotels garnis) für ausgewählte Gemeinden und touristische Zielorte

Gemeinde	November 2017					Januar bis November 2017				
	Ankünfte		Übernachtungen		durch- schn. Aufent- halts- dauer	Ankünfte		Übernachtungen		durch- schn. Aufent- halts- dauer
	insge- samt	Veränd. gegen- über Vorj.- monat	insge- samt	Veränd. gegen- über Vorj.- monat		insge- samt	Veränd. gegen- über Vorj.- zeitr.	insge- samt	Veränd. gegen- über Vorj.- zeitr.	
	Anzahl	%	Anzahl	%	Tage	Anzahl	%	Anzahl	%	Tage
Betriebe gesamt dar. Hotels (ohne Hotels garnis)										
Osterburg (Altm.), Hansestadt	1 203	- 0,4	2 614	- 2,5	2,2	16 517	3,7	41 970	0,8	2,5
dar. Hotels	.	.	.	.	.	.	.	.	.	.
Osterwieck, Stadt	229	5,5	367	- 17,0	1,6	3 014	0,2	5 305	- 7,4	1,8
dar. Hotels	.	.	.	.	.	.	.	.	.	.
Quedlinburg, Welterbestadt	8 923	- 21,3	26 316	- 12,9	2,9	150 372	4,2	422 660	4,4	2,8
dar. Hotels	5 984	- 20,4	11 981	- 17,1	2,0	89 818	6,4	187 094	8,6	2,1
Querfurt, Stadt	554	2,4	800	11,6	1,4	5 985	- 6,7	9 287	- 10,6	1,6
dar. Hotels	.	.	.	.	.	.	.	.	.	.
Salzwedel, Hansestadt	1 338	16,4	1 901	0,6	1,4	14 448	12,0	22 779	10,1	1,6
dar. Hotels	.	.	.	.	.	.	.	.	.	.
Sangerhausen, Stadt	1 527	- 13,0	2 923	- 7,5	1,9	19 576	- 1,2	35 706	- 4,9	1,8
dar. Hotels	.	.	.	.	.	.	.	.	.	.
Schollene	74	80,5	112	16,7	1,5	1 112	47,1	2 846	22,4	2,6
dar. Hotels	.	.	.	.	.	.	.	.	.	.
Schönebeck (Elbe), Stadt	2 139	6,0	11 837	1,3	5,5	33 837	0,5	157 767	- 3,6	4,7
dar. Hotels	1 058	18,1	1 717	15,7	1,6	12 679	10,6	22 828	1,4	1,8
Seegebiet Mansfelder Land	581	15,5	1 253	21,4	2,2	11 867	6,7	27 025	13,1	2,3
dar. Hotels	.	.	.	.	.	.	.	.	.	.
Staßfurt, Stadt	631	- 0,5	1 153	- 4,2	1,8	7 007	7,0	15 123	7,4	2,2
dar. Hotels	.	.	.	.	.	.	.	.	.	.
Stendal, Hansestadt	1 923	16,8	3 192	12,1	1,7	21 339	3,5	36 483	- 0,6	1,7
dar. Hotels	1 351	15,0	2 190	13,2	1,6	14 862	3,4	24 396	3,0	1,6
Südharz	3 194	8,3	6 852	9,2	2,1	43 385	4,9	105 242	2,4	2,4
dar. Hotels	3 024	6,9	6 237	3,8	2,1	38 087	7,4	86 088	5,8	2,3
Tangermünde, Stadt	3 285	5,2	5 804	9,8	1,8	50 577	- 5,1	82 874	- 7,1	1,6
dar. Hotels	2 406	5,0	4 383	10,1	1,8	30 342	- 6,7	52 333	- 8,6	1,7
Thale, Stadt	6 047	- 4,3	16 344	- 3,9	2,7	108 881	2,9	330 845	2,7	3,0
dar. Hotels	3 808	6,7	10 777	0,9	2,8	50 519	0,3	158 751	0,5	3,1
Wanzleben-Börde, Stadt	411	6,8	580	- 15,6	1,4	4 511	- 12,9	7 672	- 4,4	1,7
dar. Hotels	.	.	.	.	.	.	.	.	.	.
Weißenfels, Stadt	2 094	15,6	3 454	26,8	1,6	25 930	37,8	40 827	31,3	1,6
dar. Hotels	1 436	21,7	2 246	34,0	1,6	16 743	5,4	25 456	7,0	1,5
Wernigerode, Stadt	20 516	- 9,9	47 731	- 8,8	2,3	302 032	3,2	821 542	4,1	2,7
dar. Hotels	12 574	- 6,0	26 136	- 5,8	2,1	172 326	7,5	411 023	8,3	2,4
Wittenberg, Lutherstadt	8 795	1,7	15 938	- 2,7	1,8	133 767	20,4	256 626	26,0	1,9
dar. Hotels	7 264	5,8	12 404	3,8	1,7	99 728	22,3	179 436	27,0	1,8
Wolmirstedt, Stadt	652	- 4,5	1 081	- 6,4	1,7	8 981	5,9	17 345	2,4	1,9
dar. Hotels	.	.	.	.	.	.	.	.	.	.
Zahna-Elster, Stadt	176	23,9	424	- 8,2	2,4	3 005	33,9	7 141	0,5	2,4
dar. Hotels	.	.	.	.	.	.	.	.	.	.
Zeitz, Stadt	871	- 8,3	1 781	- 4,8	2,0	9 320	9,2	17 671	7,9	1,9
dar. Hotels	.	.	.	.	.	.	.	.	.	.
Zerbst/Anhalt, Stadt	770	- 6,4	1 460	8,3	1,9	11 472	4,9	23 438	8,2	2,0
dar. Hotels	334	12,1	533	- 2,7	1,6	3 552	12,1	7 083	21,9	2,0

11. Beherbergungsbetriebe (einschl. Camping), Schlafgelegenheiten und Auslastung der Kapazitäten  
nach Gemeindegruppen

Land  Gemeindegruppe	November 2017							Januar bis Nov. 2017
	Betriebe			in den Betrieben angebotene Schlafgelegenheiten <sup>1</sup>				durch- schnitt- liche Aus- lastung
	ins- gesamt	darunter geöffnete		ins- gesamt	Veränd. gegen- über Vor- jahres- monat	durch- schnitt- liche Aus- lastung	nachrichtl.	
		zu- sammen	Veränd. gegen- über Vor- jahres- monat				maxim.	
							Angebot Schlafge- leg.heiten d. letzten 13 Monate	
Anzahl		%	Anzahl	%	Anzahl	%		
Sachsen-Anhalt ges.	1 156	1 024	- 1,3	63 084	0,2	28,2	78 685	32,8
Heilbäder	46	41	- 2,4	3 731	- 2,3	55,8	4 295	55,6
Luftkurorte	106	93	- 3,1	6 563	- 1,1	27,7	7 791	41,2
Erholungsorte	300	265	- 1,5	16 195	0,2	24,1	18 474	34,2
Sonstige Gemeinden	704	625	- 1,0	36 595	0,6	27,3	48 125	28,7

12. Ankünfte, Übernachtungen und Aufenthaltsdauer der Gäste in Beherbergungsbetrieben (einschl. Camping)  
nach Gemeindegruppen

Land  Gemeindegruppe	November 2017					Januar bis November 2017				
	Ankünfte		Übernachtungen		durch- schn. Aufent- halts- dauer	Ankünfte		Übernachtungen		durch- schn. Aufent- halts- dauer
	insge- samt	Veränd. gegen- über Vorj.- monat	insge- samt	Veränd. gegen- über Vorj.- monat		insge- samt	Veränd. gegen- über Vorj.- zeitr.	insge- samt	Veränd. gegen- über Vorj.- zeitr.	
	Anzahl	%	Anzahl	%	Tage	Anzahl	%	Anzahl	%	Tage
<b>Sachsen-Anhalt ges.</b>	228 937	0,9	527 879	1,4	2,3	3 161 777	5,3	7 607 753	4,4	2,4
Heilbäder	5 981	0,4	61 909	1,5	10,4	89 790	0,9	742 540	- 1,2	8,3
Luftkurorte	16 780	- 2,8	53 520	- 3,4	3,2	291 408	- 0,2	964 411	- 0,6	3,3
Erholungsorte	44 373	- 12,8	113 667	- 8,6	2,6	725 512	2,6	1 948 409	2,7	2,7
Sonstige Gemeinden	161 803	5,9	298 783	6,9	1,8	2 055 067	7,3	3 952 393	7,6	1,9

<sup>1</sup> Doppelbetten zählen als 2 Schlafgelegenheiten. Für Camping wird 1 Stellplatz in 4 Schlafgelegenheiten umgerechnet.

13. Campingplätze mit Urlaubscamping und deren Stellplatzkapazitäten im Monat November 2017  
nach Reisegebieten, kreisfreien Städten und Landkreisen

Land  Reisegebiet  Kreisfreie Stadt/Landkreis	Campingplätze			Von den geöffneten Campingplätzen angebotene Stellplätze		
	ins- gesamt	darunter geöffnet <sup>1</sup>		ins- gesamt	Verände- rung ge- genüber dem Vor- jahres- monat	nachrichtlich
		zusammen	Verände- rung ge- genüber dem Vor- jahres- monat			maximales Angebot an Stellplätzen der letzten 13 Monate
	Anzahl	%	Anzahl	%	Anzahl	
<b>Sachsen-Anhalt insgesamt</b>	76	31	6,9	2 399	- 0,4	5 166
<b>Reisegebiete</b>						
Harz und Harzvorland	12	10	0,0	1 046	0,0	1 116
Halle, Saale, Unstrut	15	7	16,7	.	.	.
Anhalt-Wittenberg	14	6	20,0	433	5,9	1 040
Magdeburg, Elbe-Börde-Heide	21	6	20,0	480	0,0	1 420
Altmark	14	2	- 33,3	.	.	.
<b>Kreisfreie Städte/Landkreise</b>						
Dessau-Roßlau, Stadt	1	-	-	.	.	.
Halle (Saale), Stadt	1	-	-	.	.	.
Magdeburg, Stadt	3	2	100,0	.	.	.
Altmarkkreis Salzwedel	6	1	- 50,0	.	.	.
Anhalt-Bitterfeld	5	3	50,0	.	.	.
Börde	5	1	- 50,0	.	.	.
Burgenlandkreis	7	4	33,3	235	9,3	360
Harz	10	8	0,0	.	.	.
Jerichower Land	6	-	-	-	-	.
Mansfeld-Südharz	2	2	0,0	.	.	.
Saalekreis	7	3	0,0	.	.	.
Salzlandkreis	7	3	50,0	161	7,3	371
Stendal	8	1	0,0	.	.	.
Wittenberg	8	3	0,0	239	0,0	619

<sup>1</sup> Im Berichtsmonat ganz oder teilweise geöffnet.

**Monatserhebung im Tourismus**

– Camping –

**CAM**

Rücksendung bitte bis  
zum 10. KT des Folgemonats

Statistisches Landesamt Sachsen-Anhalt  
Dezernat 35  
Merseburger Str. 2  
06110 Halle (Saale)

Statistisches Landesamt Sachsen-Anhalt Postfach 20 11 56 06012 Halle (Saale)

Ansprechpartner/-in für Rückfragen  
(freiwillige Angabe)

Name:

Telefon oder E-Mail:

Sie erreichen uns über

Telefon: (0345) 2318-0  
Herr Luge -437  
Frau Rauch -438

E-Mail:  
tourismus@stala.mi.sachsen-anhalt.de

Vielen Dank für Ihre Mitarbeit.

Bitte beachten Sie bei der Beantwortung der Fragen die Erläuterungen zu **1** bis **7** auf Seite 2 in dieser Unterlage.

Falls Anschrift oder Firmierung nicht mehr zutreffen, bitte auf Seite 2 korrigieren.

Identnummer  
(bei Rückfragen bitte angeben)

**KA 2**

Identnummer

**Hinweis auf die Erhebungseinheit:**

Die im Erhebungsteil des Fragebogens erfragten Angaben beziehen sich auf den einzelnen Beherbergungsbetrieb oder, falls die Beherbergung eine Nebentätigkeit des Betriebes ist, auf den mit dieser Nebentätigkeit befassten fachlichen Betriebsteil.

A Berichtsmonat und Berichtsjahr ..... 01 2 0 1 7  
Monat Jahr

**B Angebot an Stellplätzen**

1 Bitte nennen Sie die **Anzahl** der am letzten Öffnungstag des Berichtsmonats **tatsächlich angebotenen Stellplätze für Urlaubscamping** (ohne Stellplätze für Dauercamping). ..... **1** 07                  

**C Angaben zu einer vorübergehenden Schließung, Wiedereröffnung oder gewerberechtlichen Abmeldung des Betriebes **2****

**i** Bitte teilen Sie uns auch vorübergehende Schließungen mit, damit Sie nicht monatlich Fehlanzeige melden müssen.

1 Der Betrieb wird vorübergehend geschlossen am ..... 08      , dieses Berichtsmonats  
Tag

2 Der Betrieb wird voraussichtlich wieder eröffnet am ..... 09       2 0  
Tag Monat Jahr

3 Der Betrieb wurde **gewerberechtlich** endgültig abgemeldet.

**i** Falls der Betrieb gewerberechtlich ganz abgemeldet worden ist, bitten wir um die Angabe des Tages der Abmeldung. ....

10      , dieses Berichtsmonats  
Tag

Bitte zurücksenden an

Statistisches Landesamt Sachsen-Anhalt  
Dezernat 35  
Postfach 20 11 56  
06012 Halle (Saale)

Bitte aktualisieren Sie Ihre Anschrift, falls erforderlich.

Name und Anschrift

#### Bemerkungen

Zur Vermeidung von Rückfragen unsererseits können Sie hier auf besondere Ereignisse und Umstände hinweisen, die Einfluss auf Ihre Angaben haben.

Identnummer

### Erläuterungen zum Fragebogen

#### 1 Zahl der tatsächlich angebotenen Stellplätze

Bitte geben Sie hier die Gesamtzahl der Stellplätze an, die am letzten Öffnungstag des Berichtsmonats für Urlaubscamping zur Verfügung standen. Als Stellplatz gilt die abgegrenzte Fläche, die für das Aufstellen eines mitgebrachten Wohnwagens, Zeltens oder ähnlichem gegebenenfalls einschließlich des gästeeigenen Kraftfahrzeuges bestimmt ist. Dabei werden Stellplätze unterschiedlicher Größen oder Ausstattung in gleicher Weise berücksichtigt.

Urlaubscamping liegt vor, wenn die Campingplatzbenutzung für einzelne Tage oder Wochen vereinbart worden ist. Dabei wird im allgemeinen kein pauschales Entgelt, sondern eine nach Dauer der Belegung und Personenzahl gestaffelte Gebühr berechnet.

Nicht einzubeziehen sind diejenigen Stellplätze, die für das Dauercamping bestimmt sind. Bei variabler Aufteilung der Belegungsfläche auf Dauer- und Urlaubscamping sind die Verhältnisse am Stichtag, dem letzten Öffnungstag des Berichtsmonats, entscheidend.

#### 2 Angaben zu einer vorübergehenden Schließung, Wiedereröffnung oder gewerberechtlichen Abmeldung des Betriebes

Zur Klärung der Berichtspflicht und zur Vermeidung von Rückfragen bitten wir Sie, uns Angaben über eine vorübergehende Schließung Ihres Betriebes, zum Beispiel wegen Betriebsferien oder saisonbedingter Betriebsruhe, zu machen. Bitte geben Sie hier auch das Datum der beabsichtigten Wiedereröffnung an. Dies hat den Zweck, dass Sie in der Zwischenzeit nicht monatlich Fehlanzeige melden müssen.

#### 3 Beherbergungsleistung im Berichtsmonat: Anzahl der Ankünfte und Übernachtungen

Bitte tragen Sie in der Spalte „Ankünfte“ die Zahl der im Berichtsmonat angekommenen Gäste ein. Die aus dem Vormonat noch anwesenden Gäste werden hier nicht berücksichtigt. Tagesgäste werden nicht erfasst.

In der Spalte „Übernachtungen“ tragen Sie bitte alle Übernachtungen ein, sowohl die der im Berichtsmonat angekommenen als auch der aus dem Vormonat noch anwesenden Gäste.

**Beispiel:** Familie Mustermann aus Wiesbaden kommt mit 3 Personen am 25. Juli an und reist am 6. August wieder ab. Dann sind folgende Zahlen einzutragen:

- Berichtsmonat Juli:  
Zeile Deutschland  
3 Ankünfte und 21 Übernachtungen  
(3 Gäste mit je 7 Übernachtungen).
- Berichtsmonat August:  
Zeile Deutschland  
0 Ankünfte und 15 Übernachtungen  
(3 Gäste mit je 5 Übernachtungen).

Sofern im Berichtsmonat keine Ankünfte und Übernachtungen zu verzeichnen waren, ist die Abgabe einer Fehlanzeige erforderlich.

#### 4 Wohnsitz der Gäste

Entscheidend ist der ständige Wohnsitz oder ständige Aufenthaltsort der Gäste, unabhängig von deren Staatsangehörigkeit.

#### 5 Einschließlich Liechtenstein.

#### 6 Bermuda, Grönland, Saint Pierre, Miquelon.

#### 7 Bahrain, Irak, Katar, Kuwait, Oman, Saudi-Arabien, Vereinigte Arabische Emirate.

## D Beherbergungsleistung im Berichtsmonat 3

**i** Geben Sie in der folgenden Länderliste bitte jeweils die Zahl der angekommenen Gäste (= Ankünfte der Gäste, die übernachtet haben – ohne Tagesgäste und Flüchtlinge) und die Zahl der Übernachtungen im Berichtsmonat an.

Wohnsitz der Gäste 4 (nicht Staatsangehörigkeit)	Anzahl der Ankünfte	Anzahl der Übernachtungen	Wohnsitz der Gäste 4 (nicht Staatsangehörigkeit)	Anzahl der Ankünfte	Anzahl der Übernachtungen
Deutschland ..... 13			Tschech. Republik ..... 40		
<b>Europa</b>			Türkei ..... 41		
Belgien ..... 21			Ukraine ..... 44		
Bulgarien ..... 47			Ungarn ..... 42		
Dänemark ..... 22			Zypern ..... 45		
Estland ..... 15			Sonstiges Europa ..... 43		
Finnland ..... 23			<b>Afrika</b>		
Frankreich ..... 24			Rep. Südafrika ..... 50		
Griechenland ..... 25			Sonstiges Afrika ..... 55		
Großbritannien/ Nordirland ..... 26			<b>Amerika</b>		
Irland, Republik ..... 27			Kanada ..... 70		
Island ..... 28			USA ..... 71		
Italien ..... 29			Mittelamerika/Karibik ... 72		
Kroatien ..... 20			Brasilien ..... 73		
Lettland ..... 16			Sonst. Südamerika ..... 74		
Litauen ..... 17			Sonst. Nordamerika 6 76		
Luxemburg ..... 30			<b>Asien</b>		
Malta ..... 18			Arabische Golfstaaten ..... 7 60		
Niederlande ..... 31			China, Volksrepublik/ Hongkong ..... 61		
Norwegen ..... 32			Indien ..... 69		
Österreich ..... 33			Israel ..... 62		
Polen ..... 34			Japan ..... 63		
Portugal ..... 35			Südkorea ..... 64		
Rumänien ..... 48			Taiwan ..... 65		
Russland ..... 36			Sonstiges Asien ..... 66		
Schweden ..... 37			<b>Australien, Ozeanien</b>		
Schweiz ..... 5 38			Australien ..... 75		
Slowakische Republik ... 19			Neuseeland, Ozeanien 79		
Slowenien ..... 46			<b>Ohne Angabe</b> ..... 90		
Spanien ..... 39			<b>Insgesamt</b> ..... 99		

## **Zweck, Art und Umfang der Erhebung**

Die Beherbergungsstatistik wird als monatliche Erhebung bei allen Betrieben oder Betriebsteilen durchgeführt, die nach Einrichtung oder Zweckbestimmung dazu dienen, mindestens zehn Gäste gleichzeitig vorübergehend zu beherbergen. Das Merkmal „Zahl der Gästezimmer“ wird zusätzlich einmal jährlich erhoben. Die Ergebnisse der Beherbergungsstatistik dienen als Grundlage für tourismuspolitische Entscheidungen, für infrastrukturelle Planungen sowie für Maßnahmen der Tourismuswerbung und der Marktforschung.

Nach der Definition der Welttourismus-Organisation umfasst der Tourismus „die Aktivitäten von Personen, die an Orte außerhalb ihrer gewohnten Umgebung reisen und sich dort zu Freizeit-, Geschäfts- oder bestimmten anderen Zwecken nicht länger als ein Jahr ohne Unterbrechung aufhalten“.

Mit den Ergebnissen der Beherbergungsstatistik werden auch die aus der europäischen Tourismusstatistik-Verordnung resultierenden Datenlieferungsverpflichtungen erfüllt.

## **Rechtsgrundlagen, Auskunftspflicht**

Rechtsgrundlage ist das Beherbergungsstatistikgesetz (BeherbStatG) in Verbindung mit dem BStatG.

Erhoben werden die Angaben zu § 4 BeherbStatG.

Die Auskunftspflicht ergibt sich aus § 6 Absatz 1 Satz 1 BeherbStatG in Verbindung mit § 15 BStatG. Nach § 6 Absatz 1 Satz 2 sind die Inhaberin, der Inhaber, die Leiterin oder der Leiter des Beherbergungsbetriebes auskunftspflichtig.

Nach § 11a Absatz 2 BStatG sind alle Unternehmen und Betriebe verpflichtet, ihre Meldungen auf elektronischem Weg an die statistischen Ämter zu übermitteln. Hierzu sind die von den statistischen Ämtern zur Verfügung gestellten Online-Verfahren zu nutzen. Im begründeten Einzelfall kann eine Ausnahme von der Online-Meldung vereinbart werden. Dies ist auf formlosen Antrag möglich. Die Verpflichtung, die erforderlichen Auskünfte zu erteilen, bleibt jedoch weiterhin bestehen.

Nach § 6 Absatz 3 des BeherbStatG besteht für Unternehmen deren Inhaber/Inhaberrinnen Existenzgründer/Existenzgründerinnen sind, im Kalenderjahr der Betriebserröffnung keine Auskunftspflicht. In den beiden folgenden Kalenderjahren besteht dann keine Auskunftspflicht, wenn das Unternehmen im jeweils letzten abgeschlossenen Geschäftsjahr Umsätze in Höhe von weniger als 800 000 Euro erwirtschaftet hat. Gesellschaften können sich auf die Befreiung von der Auskunftspflicht berufen, wenn alle an der Gesellschaft Beteiligten Existenzgründer/Existenzgründerinnen sind. Existenzgründer/Existenzgründerinnen sind natürliche Personen, die eine gewerbliche oder freiberufliche Tätigkeit in Form einer Neugründung, einer Übernahme oder einer tätigen Beteiligung aus abhängiger Beschäftigung oder aus der Nichtbeschäftigung heraus aufnehmen, § 6 Absatz 4 BeherbStatG. Existenzgründer/Existenzgründerinnen, die von ihrem Recht, keine Auskunft zu erteilen, Gebrauch machen wollen, haben das Vorliegen der vorgenannten Voraussetzungen nachzuweisen. Es steht ihnen jedoch frei, die Auskünfte zu erteilen.

Nach § 15 Absatz 7 BStatG hat eine Anfechtungsklage gegen die Aufforderung zur Auskunftserteilung keine aufschiebende Wirkung.

## **Geheimhaltung**

Die erhobenen Einzelangaben werden nach § 16 BStatG grundsätzlich geheim gehalten. Nur in ausdrücklich gesetzlich geregelten Ausnahmefällen dürfen Einzelangaben übermittelt werden.

Nach § 7 BeherbStatG dürfen an die obersten Bundes- und Landesbehörden für die Verwendung gegenüber den gesetzgebenden Körperschaften und für Zwecke der Planung, jedoch nicht für die Regelung von Einzelfällen, vom Statistischen Bundesamt und den statistischen Ämtern der Länder Tabellen mit statistischen Ergebnissen übermittelt werden, auch soweit Tabellenfelder nur einen einzigen Fall ausweisen.

<sup>1</sup> Den Wortlaut der nationalen Rechtsvorschriften in der jeweils geltenden Fassung finden Sie unter <https://www.gesetze-im-internet.de/>.

Nach § 16 Absatz 6 BStatG ist es zulässig, den Hochschulen oder sonstigen Einrichtungen mit der Aufgabe unabhängiger wissenschaftlicher Forschung für die Durchführung wissenschaftlicher Vorhaben

1. Einzelangaben zu übermitteln, wenn die Einzelangaben so anonymisiert sind, dass sie nur mit einem unverhältnismäßig großen Aufwand an Zeit, Kosten und Arbeitskraft den Befragten oder Betroffenen zugeordnet werden können (faktisch anonymisierte Einzelangaben),
2. innerhalb speziell abgesicherter Bereiche des Statistischen Bundesamtes und der statistischen Ämter der Länder Zugang zu Einzelangaben ohne Name und Anschrift (formal anonymisierte Einzelangaben) zu gewähren, wenn wirksame Vorkehrungen zur Wahrung der Geheimhaltung getroffen werden.

Nach Artikel 7 Absatz 1 der Verordnung (EU) Nr. 557/2013 über den Zugang zu vertraulichen Daten für wissenschaftliche Zwecke darf Eurostat in seinen Räumen oder in den Räumen einer von Eurostat anerkannten Zugangseinrichtung für wissenschaftliche Zwecke Einzelangaben ohne Name und Anschrift zugänglich machen. Nach Artikel 7 Absatz 2 der Verordnung darf Eurostat darüber hinaus Einzelangaben für wissenschaftliche Zwecke weitergeben, wenn diese so verändert wurden, dass die Gefahr einer Identifizierung der statistischen Einheit auf ein angemessenes Maß verringert wurde. Der Zugang nach Absatz 2 kann gewährt werden, sofern in der den Zugang beantragenden Forschungseinrichtung geeignete Sicherheitsmaßnahmen getroffen wurden.

Die Pflicht zur Geheimhaltung besteht auch für Personen, die Einzelangaben erhalten.

### **Hilfsmerkmale, Identnummer, Löschung, Statistikregister**

Name und Anschrift des Beherbergungsbetriebes sowie Name und Telefonnummer oder E-Mail-Adresse der für Rückfragen zur Verfügung stehenden Person sind Hilfsmerkmale, die lediglich der technischen Durchführung der Erhebung dienen. In den Datensätzen mit den Angaben zu den Erhebungsmerkmalen werden diese Hilfsmerkmale nach Abschluss der Überprüfung der Erhebungs- und Hilfsmerkmale auf ihre Schlüssigkeit und Vollständigkeit gelöscht.

Name und Anschrift des Betriebes sowie die Identnummer werden im Unternehmensregister für statistische Zwecke (Statistikregister) gespeichert (§ 13 Absatz 1 BStatG in Verbindung mit § 1 Absatz 1 Statistikregistergesetz).

Die verwendete Identnummer dient der Unterscheidung der in die Erhebung einbezogenen Betriebe sowie der rationellen Aufbereitung und besteht aus einer frei vergebenen laufenden Nummer.



**Monatserhebung im Tourismus**

– Hotellerie –

**HOT**

Rücksendung bitte bis  
zum 10. KT des Folgemonats

Statistisches Landesamt Sachsen-Anhalt  
Dezernat 35  
Merseburger Str. 2  
06110 Halle (Saale)

Statistisches Landesamt Sachsen-Anhalt Postfach 20 11 56 06012 Halle (Saale)

Ansprechpartner/-in für Rückfragen  
(freiwillige Angabe)

Name:

Telefon oder E-Mail:

Sie erreichen uns über

Telefon: (0345) 2318-0

Herr Luge -437

Frau Rauch -438

E-Mail:

tourismus@stala.mi.sachsen-anhalt.de

Vielen Dank für Ihre Mitarbeit.

Bitte beachten Sie bei der Beantwortung der Fragen die Erläuterungen zu **1** bis **11** auf Seite 2 in dieser Unterlage sowie den Hinweis auf die Erhebungseinheit auf Seite 5.

Falls Anschrift oder Firmierung nicht mehr zutreffen, bitte auf Seite 2 korrigieren.

Identnummer  
(bei Rückfragen bitte angeben)

**KA 1**

Identnummer

A Berichtsmonat und Berichtsjahr ..... 01 2 0 1 7  
Monat Jahr

**B Angebot an Gästebetten und Gästezimmern**

1 Bitte nennen Sie die **Anzahl** der am letzten  
Öffnungstag des Berichtsmonats **tatsächlich**  
**angebotenen Betten**. ..... **1** 04

2 Diese Frage ist **nur für den Berichtsmonat Juli**  
**auszufüllen**: Bitte nennen Sie die Anzahl der am  
31. Juli **tatsächlich angebotenen Gästezimmer**. ..... **2** 05

**C Gästezimmerauslastung**

**i** Diese Fragen sind **nur auszufüllen**, wenn Sie  
**mindestens 25 Gästezimmer** angeboten haben.  
Entscheidend ist dabei der Stand im letzten  
verfügbaren Juli.

1 Bitte nennen Sie die Anzahl der **angebotenen**  
**Gästezimmertage** im Berichtsmonat. .... **3** 02

2 Bitte nennen Sie die Anzahl der **belegten**  
**Gästezimmertage** (Roomnights) im Berichtsmonat. .... **4** 03

3 Liegen Ihnen Angaben zu C1 oder C2 nicht vor, können  
Sie hilfsweise die **Auslastung der Gästezimmer** im  
Berichtsmonat **in vollen Prozent** auch schätzen. .... **5** 06

**D Angaben zu einer vorübergehenden Schließung,  
Wiedereröffnung oder gewerberechtlichen  
Abmeldung des Betriebes **6****

**i** Bitte teilen Sie uns auch vorübergehende  
Schließungen mit, damit Sie nicht monatlich  
Fehlanzeige melden müssen.

1 Der Betrieb wird vorübergehend geschlossen am ..... 08 , dieses Berichtsmonats  
Tag

2 Der Betrieb wird voraussichtlich wieder eröffnet am ..... 09 2 0  
Tag Monat Jahr

3 Der Betrieb wurde **gewerberechtlich** endgültig  
abgemeldet am ..... 10 , dieses Berichtsmonats  
Tag

Bitte zurücksenden an

Statistisches Landesamt Sachsen-Anhalt  
Dezernat 35  
Postfach 20 11 56  
06012 Halle (Saale)

Bitte aktualisieren Sie Ihre Anschrift, falls erforderlich.

Name und Anschrift

### Bemerkungen

Zur Vermeidung von Rückfragen unsererseits können Sie hier auf besondere Ereignisse und Umstände hinweisen, die Einfluss auf Ihre Angaben haben.

## Erläuterungen zum Fragebogen

### 1 Zahl der tatsächlich angebotenen Betten

Bitte geben Sie hier die Gesamtzahl der Betten an, die am letzten Öffnungstag des Berichtsmonats zur Beherbergung von Gästen zur Verfügung standen. Die Anzahl der Betten entspricht dabei der Anzahl der Personen, die bei Normalbelegung gleichzeitig hätten übernachten können. Doppelbetten zählen dabei als zwei Schlafgelegenheiten. Klappbetten, Schlafcouchen und -sofas, die regulär als Schlafgelegenheit angeboten werden, gehören auch dazu. Nicht zu berücksichtigen sind behelfsmäßige Schlafgelegenheiten (z. B. Zustellbetten, Kinderbetten), bei deren Benutzung lediglich ein Aufschlag zum Übernachtungspreis berechnet wird.

### 2 Zahl der Gästezimmer am 31. Juli

Diese Frage ist nur für den Berichtsmonat Juli auszufüllen. Bitte geben Sie hier die Gesamtzahl der Gästezimmer an, die am 31. Juli zur Beherbergung zur Verfügung standen. Als Gästezimmer gilt eine aus einem Raum oder einer Gruppe von Räumen bestehende Einheit, die eine unteilbare Mieteinheit in einem Beherbergungsbetrieb bildet. In diesem Sinne wird eine Ferienwohnung als eine Einheit (ein Gästezimmer) gezählt.

### 3 Zahl der angebotenen Gästezimmertage

Bitte geben Sie hier das Produkt aus der Zahl der angebotenen Zimmer und der Zahl der geöffneten Tage des Betriebs im Berichtsmonat an.

**Beispiel:** Ein Betrieb hat 30 Tage geöffnet und an jedem dieser Tage alle seine 50 Gästezimmer angeboten.  
Berechnung: 50 Gästezimmer x 30 Tage = 1500 angebotene Zimmertage

### 4 Zahl der belegten Gästezimmertage (Roomnights)

Bitte geben Sie hier die Gesamtzahl der belegten Zimmertage aller Gästezimmer im Berichtsmonat an.

**Beispiel:** Ein Betrieb hat im Berichtsmonat 50 Gästezimmer angeboten. Davon war Zimmer Nr. 1 an 25 Tagen belegt, Zimmer Nr. 2 an 20 Tagen, Zimmer Nr. 3 an 30 Tagen usw.  
Berechnung: 25 + 20 + 30 + ... = Anzahl der belegten Zimmertage

### 5 Auslastung der Gästezimmer

Sollte es Ihnen nicht möglich sein, die Angaben zu den belegten und angebotenen Gästezimmertagen zu machen, bitten wir um eine sorgfältige Schätzung der Auslastung der Gästezimmer. Bitte geben Sie nur in diesem besonderen Fall ausnahmsweise die Auslastung der Gästezimmer im Berichtsmonat in Prozent an. Sollte Ihnen auch diese Angabe nicht

bereitstehen, ist die manuelle Erfassung der Angaben unter C1 und C2 erforderlich.

Berechnung: Belegte Zimmertage/angebotene Zimmertage x 100 = Auslastung der Gästezimmer

### 6 Angaben zu einer vorübergehenden Schließung beziehungsweise Wiedereröffnung des Betriebes

Zur Klärung der Berichtspflicht und zur Vermeidung von Rückfragen bitten wir Sie, uns Angaben über eine vorübergehende Schließung Ihres Betriebes, zum Beispiel wegen Betriebsferien oder saisonbedingter Betriebsruhe, zu machen. Bitte geben Sie hier auch das Datum der beabsichtigten Wiedereröffnung an. Dies hat den Zweck, dass Sie in der Zwischenzeit nicht monatlich Fehlanzeige melden müssen.

### 7 Beherbergungsleistung im Berichtsmonat: Anzahl der Ankünfte und Übernachtungen

Bitte tragen Sie in der Spalte „Ankünfte“ die Zahl der im Berichtsmonat angekommenen Gäste ein. Die aus dem Vormonat noch anwesenden Gäste werden hier nicht berücksichtigt. Tagesgäste werden nicht erfasst.

In der Spalte „Übernachtungen“ tragen Sie bitte alle Übernachtungen ein, sowohl die der im Berichtsmonat angekommenen als auch der aus dem Vormonat noch anwesenden Gäste.

**Beispiel:** Familie Mustermann aus Wiesbaden kommt mit 3 Personen am 25. Juli an und reist am 6. August wieder ab. Dann sind folgende Zahlen einzutragen:

- Berichtsmonat Juli  
Zeile Deutschland  
3 Ankünfte und 21 Übernachtungen  
(3 Gäste mit je 7 Übernachtungen)
- Berichtsmonat August  
Zeile Deutschland  
0 Ankünfte und 15 Übernachtungen  
(3 Gäste mit je 5 Übernachtungen)

Sofern im Berichtsmonat keine Ankünfte und Übernachtungen zu verzeichnen waren, ist die Abgabe einer Fehlanzeige erforderlich.

### 8 Wohnsitz der Gäste

Entscheidend ist der ständige Wohnsitz oder ständige Aufenthaltsort der Gäste, unabhängig von deren Staatsangehörigkeit.

### 9 Einschließlich Liechtenstein.

### 10 Bermuda, Grönland, Saint Pierre, Miquelon.

### 11 Bahrain, Irak, Katar, Kuwait, Oman, Saudi-Arabien, Vereinigte Arabische Emirate.

Identnummer

E Beherbergungsleistung im Berichtsmonat **7**

Wohnsitz der Gäste <b>8</b> (nicht Staatsangehörigkeit)	Anzahl der Ankünfte	Anzahl der Übernachtungen
Deutschland .....	13	
<b>Europa</b>		
Belgien .....	21	
Bulgarien .....	47	
Dänemark .....	22	
Estland .....	15	
Finnland .....	23	
Frankreich .....	24	
Griechenland .....	25	
Großbritannien/ Nordirland .....	26	
Irland, Republik .....	27	
Island .....	28	
Italien .....	29	
Kroatien .....	20	
Lettland .....	16	
Litauen .....	17	
Luxemburg .....	30	
Malta .....	18	
Niederlande .....	31	
Norwegen .....	32	
Österreich .....	33	
Polen .....	34	
Portugal .....	35	
Rumänien .....	48	
Russland .....	36	
Schweden .....	37	
Schweiz .....	<b>9</b> 38	
Slowakische Republik ...	19	
Slowenien .....	46	
Spanien .....	39	

Wohnsitz der Gäste <b>8</b> (nicht Staatsangehörigkeit)	Anzahl der Ankünfte	Anzahl der Übernachtungen
Tschech. Republik .....	40	
Türkei .....	41	
Ukraine .....	44	
Ungarn .....	42	
Zypern .....	45	
Sonstiges Europa .....	43	
<b>Afrika</b>		
Rep. Südafrika .....	50	
Sonstiges Afrika .....	55	
<b>Amerika</b>		
Kanada .....	70	
USA .....	71	
Mittelamerika/Karibik ...	72	
Brasilien .....	73	
Sonst. Südamerika .....	74	
Sonst. Nordamerika <b>10</b>	76	
<b>Asien</b>		
Arabische Golfstaaten .....	<b>11</b> 60	
China, Volksrepublik/ Hongkong .....	61	
Indien .....	69	
Israel .....	62	
Japan .....	63	
Südkorea .....	64	
Taiwan .....	65	
Sonstiges Asien .....	66	
<b>Australien, Ozeanien</b>		
Australien .....	75	
Neuseeland, Ozeanien	79	
Ohne Angabe .....	90	
<b>Insgesamt</b> .....	99	

## **Zweck, Art und Umfang der Erhebung**

Die Beherbergungsstatistik wird als monatliche Erhebung bei allen Betrieben oder Betriebsteilen durchgeführt, die nach Einrichtung oder Zweckbestimmung dazu dienen, mindestens zehn Gäste gleichzeitig vorübergehend zu beherbergen. Das Merkmal „Zahl der Gästezimmer“ wird zusätzlich einmal jährlich erhoben. Die Ergebnisse der Beherbergungsstatistik dienen als Grundlage für tourismuspolitische Entscheidungen, für infrastrukturelle Planungen sowie für Maßnahmen der Tourismuswerbung und der Marktforschung.

Nach der Definition der Welttourismus-Organisation umfasst der Tourismus „die Aktivitäten von Personen, die an Orte außerhalb ihrer gewohnten Umgebung reisen und sich dort zu Freizeit-, Geschäfts- oder bestimmten anderen Zwecken nicht länger als ein Jahr ohne Unterbrechung aufhalten“.

Mit den Ergebnissen der Beherbergungsstatistik werden auch die aus der europäischen Tourismusstatistik-Verordnung resultierenden Datenlieferungsverpflichtungen erfüllt.

## **Rechtsgrundlagen, Auskunftspflicht**

Rechtsgrundlage ist das Beherbergungsstatistikgesetz (BeherbStatG) in Verbindung mit dem BStatG.

Erhoben werden die Angaben zu § 4 BeherbStatG.

Die Auskunftspflicht ergibt sich aus § 6 Absatz 1 Satz 1 BeherbStatG in Verbindung mit § 15 BStatG. Nach § 6 Absatz 1 Satz 2 sind die Inhaberin, der Inhaber, die Leiterin oder der Leiter des Beherbergungsbetriebes auskunftspflichtig.

Nach § 11a Absatz 2 BStatG sind alle Unternehmen und Betriebe verpflichtet, ihre Meldungen auf elektronischem Weg an die statistischen Ämter zu übermitteln. Hierzu sind die von den statistischen Ämtern zur Verfügung gestellten Online-Verfahren zu nutzen. Im begründeten Einzelfall kann eine Ausnahme von der Online-Meldung vereinbart werden. Dies ist auf formlosen Antrag möglich. Die Verpflichtung, die erforderlichen Auskünfte zu erteilen, bleibt jedoch weiterhin bestehen.

Nach § 6 Absatz 3 des BeherbStatG besteht für Unternehmen deren Inhaber/Inhaberrinnen Existenzgründer/Existenzgründerinnen sind, im Kalenderjahr der Betriebserröffnung keine Auskunftspflicht. In den beiden folgenden Kalenderjahren besteht dann keine Auskunftspflicht, wenn das Unternehmen im jeweils letzten abgeschlossenen Geschäftsjahr Umsätze in Höhe von weniger als 800 000 Euro erwirtschaftet hat. Gesellschaften können sich auf die Befreiung von der Auskunftspflicht berufen, wenn alle an der Gesellschaft Beteiligten Existenzgründer/Existenzgründerinnen sind. Existenzgründer/Existenzgründerinnen sind natürliche Personen, die eine gewerbliche oder freiberufliche Tätigkeit in Form einer Neugründung, einer Übernahme oder einer tätigen Beteiligung aus abhängiger Beschäftigung oder aus der Nichtbeschäftigung heraus aufnehmen, § 6 Absatz 4 BeherbStatG. Existenzgründer/Existenzgründerinnen, die von ihrem Recht, keine Auskunft zu erteilen, Gebrauch machen wollen, haben das Vorliegen der vorgenannten Voraussetzungen nachzuweisen. Es steht ihnen jedoch frei, die Auskünfte zu erteilen.

Nach § 15 Absatz 7 BStatG hat eine Anfechtungsklage gegen die Aufforderung zur Auskunftserteilung keine aufschiebende Wirkung.

## **Geheimhaltung**

Die erhobenen Einzelangaben werden nach § 16 BStatG grundsätzlich geheim gehalten. Nur in ausdrücklich gesetzlich geregelten Ausnahmefällen dürfen Einzelangaben übermittelt werden.

Nach § 7 BeherbStatG dürfen an die obersten Bundes- und Landesbehörden für die Verwendung gegenüber den gesetzgebenden Körperschaften und für Zwecke der Planung, jedoch nicht für die Regelung von Einzelfällen, vom Statistischen Bundesamt und den statistischen Ämtern der Länder Tabellen mit statistischen Ergebnissen übermittelt werden, auch soweit Tabellenfelder nur einen einzigen Fall ausweisen.

<sup>1</sup> Den Wortlaut der nationalen Rechtsvorschriften in der jeweils geltenden Fassung finden Sie unter <https://www.gesetze-im-internet.de/>.

Nach § 16 Absatz 6 BStatG ist es zulässig, den Hochschulen oder sonstigen Einrichtungen mit der Aufgabe unabhängiger wissenschaftlicher Forschung für die Durchführung wissenschaftlicher Vorhaben

1. Einzelangaben zu übermitteln, wenn die Einzelangaben so anonymisiert sind, dass sie nur mit einem unverhältnismäßig großen Aufwand an Zeit, Kosten und Arbeitskraft den Befragten oder Betroffenen zugeordnet werden können (faktisch anonymisierte Einzelangaben),
2. innerhalb speziell abgesicherter Bereiche des Statistischen Bundesamtes und der statistischen Ämter der Länder Zugang zu Einzelangaben ohne Name und Anschrift (formal anonymisierte Einzelangaben) zu gewähren, wenn wirksame Vorkehrungen zur Wahrung der Geheimhaltung getroffen werden.

Nach Artikel 7 Absatz 1 der Verordnung (EU) Nr. 557/2013 über den Zugang zu vertraulichen Daten für wissenschaftliche Zwecke darf Eurostat in seinen Räumen oder in den Räumen einer von Eurostat anerkannten Zugangseinrichtung für wissenschaftliche Zwecke Einzelangaben ohne Name und Anschrift zugänglich machen. Nach Artikel 7 Absatz 2 der Verordnung darf Eurostat darüber hinaus Einzelangaben für wissenschaftliche Zwecke weitergeben, wenn diese so verändert wurden, dass die Gefahr einer Identifizierung der statistischen Einheit auf ein angemessenes Maß verringert wurde. Der Zugang nach Absatz 2 kann gewährt werden, sofern in der den Zugang beantragenden Forschungseinrichtung geeignete Sicherheitsmaßnahmen getroffen wurden.

Die Pflicht zur Geheimhaltung besteht auch für Personen, die Einzelangaben erhalten.

### **Hilfsmerkmale, Identnummer, Löschung, Statistikregister**

Name und Anschrift des Beherbergungsbetriebes sowie Name und Telefonnummer oder E-Mail-Adresse der für Rückfragen zur Verfügung stehenden Person sind Hilfsmerkmale, die lediglich der technischen Durchführung der Erhebung dienen. In den Datensätzen mit den Angaben zu den Erhebungsmerkmalen werden diese Hilfsmerkmale nach Abschluss der Überprüfung der Erhebungs- und Hilfsmerkmale auf ihre Schlüssigkeit und Vollständigkeit gelöscht.

Name und Anschrift des Betriebes sowie die Identnummer werden im Unternehmensregister für statistische Zwecke (Statistikregister) gespeichert (§ 13 Absatz 1 BStatG in Verbindung mit § 1 Absatz 1 Statistikregistergesetz).

Die verwendete Identnummer dient der Unterscheidung der in die Erhebung einbezogenen Betriebe sowie der rationellen Aufbereitung und besteht aus einer frei vergebenen laufenden Nummer.

### **Hinweis auf die Erhebungseinheit:**

Die im Erhebungsteil des Fragebogens erfragten Angaben beziehen sich auf den einzelnen Beherbergungsbetrieb oder, falls die Beherbergung eine Nebentätigkeit des Betriebes ist, auf den mit dieser Nebentätigkeit befassten fachlichen Betriebsteil.

## Monatserhebung im Tourismus

– Sonstiges Beherbergungsgewerbe –

**SOB**

Rücksendung bitte bis  
zum 10. KT des Folgemonats

Statistisches Landesamt Sachsen-Anhalt  
Dezernat 35  
Merseburger Str. 2  
06110 Halle (Saale)

Statistisches Landesamt Sachsen-Anhalt Postfach 20 11 56 06012 Halle (Saale)

Ansprechpartner/-in für Rückfragen  
(freiwillige Angabe)

Name:

Telefon oder E-Mail:

Sie erreichen uns über

Telefon: (0345) 2318-0  
Herr Luge -437  
Frau Rauch -438

E-Mail:  
tourismus@stala.mi.sachsen-anhalt.de

Vielen Dank für Ihre Mitarbeit.

Bitte beachten Sie bei der Beantwortung der Fragen die Erläuterungen zu **1** bis **7** auf Seite 2 in dieser Unterlage.

Falls Anschrift oder Firmierung nicht mehr zutreffen, bitte auf Seite 2 korrigieren.

Identnummer  
(bei Rückfragen bitte angeben)

**KA 1**

Identnummer

### Hinweis auf die Erhebungseinheit:

Die im Erhebungsteil des Fragebogens erfragten Angaben beziehen sich auf den einzelnen Beherbergungsbetrieb oder, falls die Beherbergung eine Nebentätigkeit des Betriebes ist, auf den mit dieser Nebentätigkeit befassten fachlichen Betriebsteil.

A Berichtsmonat und Berichtsjahr ..... 01 2 0 1 7  
Monat Jahr

### B Angebot an Gästebetten

1 Bitte nennen Sie die **Anzahl** der am letzten Öffnungstag des Berichtsmonats **tatsächlich angebotenen Betten**. ..... **1** 04                    

### C Angaben zu einer vorübergehenden Schließung, Wiedereröffnung oder gewerberechtlichen Abmeldung des Betriebes **2**

**i** Bitte teilen Sie uns auch vorübergehende Schließungen mit, damit Sie nicht monatlich Fehlanzeige melden müssen.

1 Der Betrieb wird vorübergehend geschlossen am ..... 08     , dieses Berichtsmonats  
Tag

2 Der Betrieb wird voraussichtlich wieder eröffnet am ..... 09 2 0  
Tag Monat Jahr

3 Der Betrieb wurde **gewerberechtlich** endgültig abgemeldet.

**i** Falls der Betrieb gewerberechtlich ganz abgemeldet worden ist, bitten wir um die Angabe des Tages der Abmeldung. .... 10     , dieses Berichtsmonats  
Tag

Bitte zurücksenden an

Statistisches Landesamt Sachsen-Anhalt  
Dezernat 35  
Postfach 20 11 56  
06012 Halle (Saale)

Bitte aktualisieren Sie Ihre Anschrift, falls erforderlich.

Name und Anschrift

### Bemerkungen

Zur Vermeidung von Rückfragen unsererseits können Sie hier auf besondere Ereignisse und Umstände hinweisen, die Einfluss auf Ihre Angaben haben.

Identnummer

## Erläuterungen zum Fragebogen

### 1 Zahl der tatsächlich angebotenen Gästebetten

Bitte geben Sie hier die Gesamtzahl der Betten an, die am letzten Öffnungstag des Berichtsmonats zur Beherbergung von Gästen zur Verfügung standen. Die Anzahl der Betten entspricht dabei der Anzahl der Personen, die bei Normalbelegung gleichzeitig hätten übernachten können.

Doppelbetten zählen dabei als zwei Schlafgelegenheiten. Klappbetten, Schlafcouchen und -sofas, die regulär als Schlafgelegenheit angeboten werden, gehören auch dazu. Nicht zu berücksichtigen sind behelfsmäßige Schlafgelegenheiten (z. B. Zustellbetten, Kinderbetten), bei deren Benutzung lediglich ein Aufschlag zum Übernachtungspreis berechnet wird.

### 2 Angaben zu einer vorübergehenden Schließung, Wiedereröffnung oder gewerberechtlichen Abmeldung des Betriebes

Zur Klärung der Berichtspflicht und zur Vermeidung von Rückfragen bitten wir Sie, uns Angaben über eine vorübergehende Schließung Ihres Betriebes, zum Beispiel wegen Betriebsferien oder saisonbedingter Betriebsruhe, zu machen. Bitte geben Sie hier auch das Datum der beabsichtigten Wiedereröffnung an. Dies hat den Zweck, dass Sie in der Zwischenzeit nicht monatlich Fehlanzeige melden müssen.

### 3 Beherbergungsleistung im Berichtsmonat: Anzahl der Ankünfte und Übernachtungen

Bitte tragen Sie in der Spalte „Ankünfte“ die Zahl der im Berichtsmonat angekommenen Gäste ein. Die aus dem Vormonat noch anwesenden Gäste werden hier nicht berücksichtigt. Tagesgäste werden nicht erfasst.

In der Spalte „Übernachtungen“ tragen Sie bitte alle Übernachtungen ein, sowohl die der im Berichtsmonat angekommenen als auch der aus dem Vormonat noch anwesenden Gäste.

**Beispiel:** Familie Mustermann aus Wiesbaden kommt mit 3 Personen am 25. Juli an und reist am 6. August wieder ab. Dann sind folgende Zahlen einzutragen:

- Berichtsmonat Juli:  
Zeile Deutschland  
3 Ankünfte und 21 Übernachtungen  
(3 Gäste mit je 7 Übernachtungen).
- Berichtsmonat August:  
Zeile Deutschland  
0 Ankünfte und 15 Übernachtungen  
(3 Gäste mit je 5 Übernachtungen).

Sofern im Berichtsmonat keine Ankünfte und Übernachtungen zu verzeichnen waren, ist die Abgabe einer Fehlanzeige erforderlich.

### 4 Wohnsitz der Gäste

Entscheidend ist der ständige Wohnsitz oder ständige Aufenthaltsort der Gäste, unabhängig von deren Staatsangehörigkeit.

### 5 Einschließlich Liechtenstein.

### 6 Bermuda, Grönland, Saint Pierre, Miquelon.

### 7 Bahrain, Irak, Katar, Kuwait, Oman, Saudi-Arabien, Vereinigte Arabische Emirate.



## D Beherbergungsleistung im Berichtsmonat 3

**i** Geben Sie in der folgenden Länderliste bitte jeweils die Zahl der angekommenen Gäste (= Ankünfte der Gäste, die übernachtet haben – ohne Tagesgäste und Flüchtlinge) und die Zahl der Übernachtungen im Berichtsmonat an.

Wohnsitz der Gäste 4 (nicht Staatsangehörigkeit)	Anzahl der Ankünfte	Anzahl der Übernachtungen	Wohnsitz der Gäste 4 (nicht Staatsangehörigkeit)	Anzahl der Ankünfte	Anzahl der Übernachtungen
Deutschland ..... 13			Tschech. Republik ..... 40		
<b>Europa</b>			Türkei ..... 41		
Belgien ..... 21			Ukraine ..... 44		
Bulgarien ..... 47			Ungarn ..... 42		
Dänemark ..... 22			Zypern ..... 45		
Estland ..... 15			Sonstiges Europa ..... 43		
Finnland ..... 23			<b>Afrika</b>		
Frankreich ..... 24			Rep. Südafrika ..... 50		
Griechenland ..... 25			Sonstiges Afrika ..... 55		
Großbritannien/ Nordirland ..... 26			<b>Amerika</b>		
Irland, Republik ..... 27			Kanada ..... 70		
Island ..... 28			USA ..... 71		
Italien ..... 29			Mittelamerika/Karibik ... 72		
Kroatien ..... 20			Brasilien ..... 73		
Lettland ..... 16			Sonst. Südamerika ..... 74		
Litauen ..... 17			Sonst. Nordamerika 6 76		
Luxemburg ..... 30			<b>Asien</b>		
Malta ..... 18			Arabische Golfstaaten ..... 7 60		
Niederlande ..... 31			China, Volksrepublik Hongkong ..... 61		
Norwegen ..... 32			Indien ..... 69		
Österreich ..... 33			Israel ..... 62		
Polen ..... 34			Japan ..... 63		
Portugal ..... 35			Südkorea ..... 64		
Rumänien ..... 48			Taiwan ..... 65		
Russland ..... 36			Sonstiges Asien ..... 66		
Schweden ..... 37			<b>Australien, Ozeanien</b>		
Schweiz ..... 5 38			Australien ..... 75		
Slowakische Republik ... 19			Neuseeland, Ozeanien 79		
Slowenien ..... 46			<b>Ohne Angabe</b> ..... 90		
Spanien ..... 39			<b>Insgesamt</b> ..... 99		



## **Zweck, Art und Umfang der Erhebung**

Die Beherbergungsstatistik wird als monatliche Erhebung bei allen Betrieben oder Betriebsteilen durchgeführt, die nach Einrichtung oder Zweckbestimmung dazu dienen, mindestens zehn Gäste gleichzeitig vorübergehend zu beherbergen. Das Merkmal „Zahl der Gästezimmer“ wird zusätzlich einmal jährlich erhoben. Die Ergebnisse der Beherbergungsstatistik dienen als Grundlage für tourismuspolitische Entscheidungen, für infrastrukturelle Planungen sowie für Maßnahmen der Tourismuswerbung und der Marktforschung.

Nach der Definition der Welttourismus-Organisation umfasst der Tourismus „die Aktivitäten von Personen, die an Orte außerhalb ihrer gewohnten Umgebung reisen und sich dort zu Freizeit-, Geschäfts- oder bestimmten anderen Zwecken nicht länger als ein Jahr ohne Unterbrechung aufhalten“.

Mit den Ergebnissen der Beherbergungsstatistik werden auch die aus der europäischen Tourismusstatistik-Verordnung resultierenden Datenlieferungsverpflichtungen erfüllt.

## **Rechtsgrundlagen, Auskunftspflicht**

Rechtsgrundlage ist das Beherbergungsstatistikgesetz (BeherbStatG) in Verbindung mit dem BStatG.

Erhoben werden die Angaben zu § 4 BeherbStatG.

Die Auskunftspflicht ergibt sich aus § 6 Absatz 1 Satz 1 BeherbStatG in Verbindung mit § 15 BStatG. Nach § 6 Absatz 1 Satz 2 sind die Inhaberin, der Inhaber, die Leiterin oder der Leiter des Beherbergungsbetriebes auskunftspflichtig.

Nach § 11a Absatz 2 BStatG sind alle Unternehmen und Betriebe verpflichtet, ihre Meldungen auf elektronischem Weg an die statistischen Ämter zu übermitteln. Hierzu sind die von den statistischen Ämtern zur Verfügung gestellten Online-Verfahren zu nutzen. Im begründeten Einzelfall kann eine Ausnahme von der Online-Meldung vereinbart werden. Dies ist auf formlosen Antrag möglich. Die Verpflichtung, die erforderlichen Auskünfte zu erteilen, bleibt jedoch weiterhin bestehen.

Nach § 6 Absatz 3 des BeherbStatG besteht für Unternehmen deren Inhaber/Inhaberrinnen Existenzgründer/Existenzgründerinnen sind, im Kalenderjahr der Betriebserröffnung keine Auskunftspflicht. In den beiden folgenden Kalenderjahren besteht dann keine Auskunftspflicht, wenn das Unternehmen im jeweils letzten abgeschlossenen Geschäftsjahr Umsätze in Höhe von weniger als 800 000 Euro erwirtschaftet hat. Gesellschaften können sich auf die Befreiung von der Auskunftspflicht berufen, wenn alle an der Gesellschaft Beteiligten Existenzgründer/Existenzgründerinnen sind. Existenzgründer/Existenzgründerinnen sind natürliche Personen, die eine gewerbliche oder freiberufliche Tätigkeit in Form einer Neugründung, einer Übernahme oder einer tätigen Beteiligung aus abhängiger Beschäftigung oder aus der Nichtbeschäftigung heraus aufnehmen, § 6 Absatz 4 BeherbStatG. Existenzgründer/Existenzgründerinnen, die von ihrem Recht, keine Auskunft zu erteilen, Gebrauch machen wollen, haben das Vorliegen der vorgenannten Voraussetzungen nachzuweisen. Es steht ihnen jedoch frei, die Auskünfte zu erteilen.

Nach § 15 Absatz 7 BStatG hat eine Anfechtungsklage gegen die Aufforderung zur Auskunftserteilung keine aufschiebende Wirkung.

## **Geheimhaltung**

Die erhobenen Einzelangaben werden nach § 16 BStatG grundsätzlich geheim gehalten. Nur in ausdrücklich gesetzlich geregelten Ausnahmefällen dürfen Einzelangaben übermittelt werden.

Nach § 7 BeherbStatG dürfen an die obersten Bundes- und Landesbehörden für die Verwendung gegenüber den gesetzgebenden Körperschaften und für Zwecke der Planung, jedoch nicht für die Regelung von Einzelfällen, vom Statistischen Bundesamt und den statistischen Ämtern der Länder Tabellen mit statistischen Ergebnissen übermittelt werden, auch soweit Tabellenfelder nur einen einzigen Fall ausweisen.

<sup>1</sup> Den Wortlaut der nationalen Rechtsvorschriften in der jeweils geltenden Fassung finden Sie unter <https://www.gesetze-im-internet.de/>.

Nach § 16 Absatz 6 BStatG ist es zulässig, den Hochschulen oder sonstigen Einrichtungen mit der Aufgabe unabhängiger wissenschaftlicher Forschung für die Durchführung wissenschaftlicher Vorhaben

1. Einzelangaben zu übermitteln, wenn die Einzelangaben so anonymisiert sind, dass sie nur mit einem unverhältnismäßig großen Aufwand an Zeit, Kosten und Arbeitskraft den Befragten oder Betroffenen zugeordnet werden können (faktisch anonymisierte Einzelangaben),
2. innerhalb speziell abgesicherter Bereiche des Statistischen Bundesamtes und der statistischen Ämter der Länder Zugang zu Einzelangaben ohne Name und Anschrift (formal anonymisierte Einzelangaben) zu gewähren, wenn wirksame Vorkehrungen zur Wahrung der Geheimhaltung getroffen werden.

Nach Artikel 7 Absatz 1 der Verordnung (EU) Nr. 557/2013 über den Zugang zu vertraulichen Daten für wissenschaftliche Zwecke darf Eurostat in seinen Räumen oder in den Räumen einer von Eurostat anerkannten Zugangseinrichtung für wissenschaftliche Zwecke Einzelangaben ohne Name und Anschrift zugänglich machen. Nach Artikel 7 Absatz 2 der Verordnung darf Eurostat darüber hinaus Einzelangaben für wissenschaftliche Zwecke weitergeben, wenn diese so verändert wurden, dass die Gefahr einer Identifizierung der statistischen Einheit auf ein angemessenes Maß verringert wurde. Der Zugang nach Absatz 2 kann gewährt werden, sofern in der den Zugang beantragenden Forschungseinrichtung geeignete Sicherheitsmaßnahmen getroffen wurden.

Die Pflicht zur Geheimhaltung besteht auch für Personen, die Einzelangaben erhalten.

### **Hilfsmerkmale, Identnummer, Löschung, Statistikregister**

Name und Anschrift des Beherbergungsbetriebes sowie Name und Telefonnummer oder E-Mail-Adresse der für Rückfragen zur Verfügung stehenden Person sind Hilfsmerkmale, die lediglich der technischen Durchführung der Erhebung dienen. In den Datensätzen mit den Angaben zu den Erhebungsmerkmalen werden diese Hilfsmerkmale nach Abschluss der Überprüfung der Erhebungs- und Hilfsmerkmale auf ihre Schlüssigkeit und Vollständigkeit gelöscht.

Name und Anschrift des Betriebes sowie die Identnummer werden im Unternehmensregister für statistische Zwecke (Statistikregister) gespeichert (§ 13 Absatz 1 BStatG in Verbindung mit § 1 Absatz 1 Statistikregistergesetz).

Die verwendete Identnummer dient der Unterscheidung der in die Erhebung einbezogenen Betriebe sowie der rationellen Aufbereitung und besteht aus einer frei vergebenen laufenden Nummer.

**Herausgabemonat März 2018**

### Inhaltliche Verantwortung:

Dezernat Handel, Gastgewerbe, Dienstleistung, Verkehr  
Frau Pekel                                  Telefon: 0345 2318-404

**Pressesprecherin/Dezernatsleiterin Öffentlichkeitsarbeit:**

Frau Richter-Grünewald                      Telefon: 0345 2318-702

**Informations- und Auskunftsdienst:**

Frau Hannemann	Telefon: 0345 2318-777
Frau Heyl	Telefon: 0345 2318-716
	Telefax: 0345 2318-913
	E-Mail: <a href="mailto:info@stala.mi.sachsen-anhalt.de">info@stala.mi.sachsen-anhalt.de</a>
	Internet: <a href="http://www.statistik.sachsen-anhalt.de">www.statistik.sachsen-anhalt.de</a>

**Vertrieb:**

Telefon: 0345 2318-718  
E-Mail: [shop@stala.mi.sachsen-anhalt.de](mailto:shop@stala.mi.sachsen-anhalt.de)

**Bibliothek und  
Besucherdienst:**

Merseburger Straße 2  
Montag - Freitag: 8.00 Uhr - 12.00 Uhr  
Telefon: 0345 2318-714  
E-Mail: [bibliothek@stala.mi.sachsen-anhalt.de](mailto:bibliothek@stala.mi.sachsen-anhalt.de)

**Schriftliche  
Bestellungen an:**

Statistisches Landesamt Sachsen-Anhalt  
Öffentlichkeitsarbeit  
Postfach 20 11 56  
06012 Halle (Saale)

**Herausgeber:**

Statistisches Landesamt Sachsen-Anhalt

© Statistisches Landesamt Sachsen-Anhalt, Halle (Saale) 2018  
Auszugsweise Vervielfältigung und Verbreitung mit Quellenangabe gestattet.

Bezug: Preis: 6,00 Euro  
kostenfrei als PDF-Datei verfügbar - Bestell-Nr.: 6G401

Bildquelle: „Designed by Photoroyalty / Freepik“

