

Statistischer Bericht



Bildung

Studierende an
Hochschulen

Stand: 2016

2015

2016

2017



SACHSEN-ANHALT

Statistisches Landesamt

Herausgabemonat Januar 2018

Inhaltliche Verantwortung:

Dezernat Bildung, Soziales, Gesundheit

Frau Leuchte

Telefon: 0345 2318-205

Pressesprecherin/Dezernatsleiterin Öffentlichkeitsarbeit:

Frau Richter-Grünwald

Telefon: 0345 2318-702

Auskünfte:

Frau Schöne

Telefon: 0345 2318-777

Frau Heyl

Telefon: 0345 2318-716

Telefax: 0345 2318-913

E-Mail: info@stala.mi.sachsen-anhalt.de

Internet: www.statistik.sachsen-anhalt.de

Vertrieb:

Telefon: 0345 2318-718

E-Mail: shop@stala.mi.sachsen-anhalt.de

Bibliothek und Besucherdienst:

Merseburger Straße 2

Montag - Freitag: 8.00 Uhr - 12.00 Uhr

Telefon: 0345 2318-714

E-Mail: bibliothek@stala.mi.sachsen-anhalt.de

Schriftliche Bestellungen an:

Statistisches Landesamt Sachsen-Anhalt

Öffentlichkeitsarbeit

Postfach 20 11 56

06012 Halle (Saale)

Herausgeber:

Statistisches Landesamt Sachsen-Anhalt

© Statistisches Landesamt Sachsen-Anhalt, Halle (Saale) 2018
Auszugsweise Vervielfältigung und Verbreitung mit Quellenangabe gestattet.

Bezug:

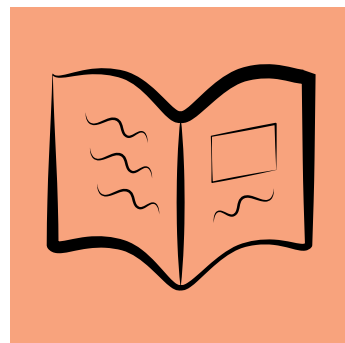
Preis: 8,00 Euro

kostenfrei als PDF-Datei verfügbar - Bestell-Nr.: 6B301

Foto:

CC by SA 3.0 Sane-commonswiki/Wikipedia

Statistischer Bericht



Bildung

Studierende an
Hochschulen

Stand: 2016

Land Sachsen-Anhalt

Inhaltsverzeichnis

Seite

Übersicht: Hochschulen im Land Sachsen-Anhalt zu Beginn des Wintersemesters 2016/17	5
Vorbemerkungen	6
Begriffserläuterungen	6
Ergebnisse	8

Tabellen:

I. Zusammengefasste Übersichten Wintersemester 1992/93 bis Wintersemester 2016/17

1. Studierende nach Hochschularten	10
2. Studienanfängerinnen und Studienanfänger nach Hochschularten	11
3. Studierende an Hochschulen insgesamt nach Fächergruppen	12
4. Anteil der Studierenden je Fächergruppe an den Studierenden insgesamt	12
5. Studienanfängerinnen und Studienanfänger an Hochschulen insgesamt nach Fächergruppen	14
6. Anteil der Studienanfängerinnen und Studienanfänger je Fächergruppe an den Studienanfängerinnen und Studienanfängern insgesamt	14

II. Wintersemester 2016/17

1. Studierende nach Hochschularten und Hochschulen	16
2. Studierende nach Hochschulen, Hochschularten und Fächergruppen	18
3. Studierende an Hochschulen insgesamt nach Fächergruppen, Studienbereichen und 1. Studienfach	23
4. Studierende nach dem Land des Erwerbs der Hochschulzugangsberechtigung und Hochschularten	36
5. Studienanfängerinnen und Studienanfänger nach dem Land des Erwerbs der Hochschulzugangsberechtigung und Hochschularten	38
6. Studierende an Hochschulen insgesamt nach dem Alter	40
7. Lehramtsstudierende nach Hochschulen, Hochschularten und Fächergruppen	42
8. Ausländische Studierende an Hochschulen insgesamt nach der Staatsangehörigkeit	44
9. Ausländische Studierende an Hochschulen insgesamt nach Fächergruppen und der Staatsangehörigkeit	47
10. Beurlaubte nach den Gründen der Beurlaubung und Hochschulen	56
11. Ausländische Besucherinnen und Besucher des Landesstudienkollegs nach Standorten und Herkunftsländern	57
12. Gasthörerinnen und Gasthörer nach Hochschulen, Fächergruppen und Altersgruppen	58

III. Jahr 2016

1.	Studienanfängerinnen und Studienanfänger nach Hochschulen, Hochschularten und Fächergruppen	60
2.	Lehramtsstudienanfängerinnen und Lehramtsstudienanfänger nach Hochschulen und Fächergruppen	65
3.	Exmatrikulierte nach den Gründen der Exmatrikulation und Hochschulen	66
4.	Ausgewählte Kennzahlen zum Deutschlandstipendium für Hochschulen insgesamt	68

Grafiken

1.	Entwicklung der Anzahl der Studierenden nach Fächergruppen	9
2.	Anteile der Studierenden je Fächergruppe an den Studierenden insgesamt im Wintersemester 1992/93 und Wintersemester 2016/17	35
3.	Altersstruktur der Studierenden im Wintersemester 2016/17	41

Übersicht:

Hochschulen im Land Sachsen-Anhalt zu Beginn des Wintersemesters 2016/17

Universitäten

Martin-Luther-Universität
Halle-Wittenberg
Universitätsplatz 10
06108 Halle (Saale)

- Standort Halle (Saale)
- Standort Merseburg

Otto-von-Guericke-Universität
Magdeburg
Universitätsplatz 2
39106 Magdeburg

Theologische Hochschulen

Theologische Hochschule Friedensau
An der Ihle 19
39291 Möckern-Friedensau

Kunsthochschulen

Burg Giebichenstein
Kunsthochschule Halle
Neuwerk 7
06108 Halle (Saale)

Evangelische Hochschule für
Kirchenmusik
Kleine Ulrichstraße 35
06108 Halle (Saale)

Fachhochschulen

Hochschule Merseburg
Eberhard-Leibnitz-Straße 2
06217 Merseburg

Hochschule Magdeburg-Stendal
Breitscheidstraße 2
39114 Magdeburg

- Standort Magdeburg
- Standort Stendal

Hochschule Harz
Friedrichstraße 57 - 59
38855 Wernigerode

- Standort Wernigerode
- Standort Halberstadt

Hochschule Anhalt
Bernburger Straße 52 - 57
06366 Köthen (Anhalt)

- Standort Bernburg (Saale)
- Standort Dessau-Roßlau
- Standort Köthen (Anhalt)

Verwaltungsfachhochschulen

Fachhochschule Polizei
Sachsen-Anhalt
Schmidtmanstraße 86
06449 Aschersleben

Vorbemerkungen

Der vorliegende Bericht des Statistischen Landesamtes Sachsen-Anhalt setzt die Reihe der Berichte zu den Studierenden an Hochschulen der Vorjahre fort. Er beinhaltet im Teil I in zusammengefassten Übersichten Daten zu Studierenden in den Wintersemestern 1992/93 bis 2016/17. Im Teil II finden sich Tabellen für das Wintersemester 2016/17 und im Teil III Tabellen für das Studienjahr 2016 nach verschiedenen Auswertungsmerkmalen. Alle Tabellen beinhalten Angaben zu Haupt- und Nebenhörern.

Rechtsgrundlage der durchgeführten Erhebungen ist das Gesetz über die Statistik für das Hochschulwesen sowie für die Berufsakademien (Hochschulstatistikgesetz - HStatG) vom 2. November 1990 (BGBl. I S. 2414), zuletzt geändert durch Artikel 1 des Gesetzes vom 2. März 2016 (BGBl. I S. 342) und das Gesetz zur Schaffung eines nationalen Stipendienprogramms (Stipendienprogramm-Gesetz - StipG) vom 21. Juli 2010 (BGBl. I S. 957).

Entsprechend der im HStatG festgelegten Auskunftspflicht wurden alle nach Landesrecht staatlich anerkannten Hochschulen (Universitäten, Theologischen Hochschulen und Kunsthochschulen), Fachhochschulen und Verwaltungsfachhochschulen in die Erhebung einbezogen (siehe Übersicht der Hochschulen des Landes Sachsen-Anhalt, Seite 5).

Erstmalig wurden die Daten zum Wintersemester 1992/93 bundeseinheitlich bei allen Hochschulen erhoben. Die Erhebung der Daten wurde entsprechend den Festlegungen als Individualmeldung bei den Hochschulverwaltungen durchgeführt. Die Aufbereitung der Daten und die Ergebniserhebung erfolgte im Statistischen Landesamt nach einem bundeseinheitlichen Programm. Teilweise bei dieser Erhebung im Urmaterial der Hochschulen noch vorhandene Datenlücken und Unplausibilitäten wurden in einem mehrstufigen Aufbereitungsprozess geschlossen bzw. beseitigt.

Alle Tabellen dieses Berichtes wurden aus bereinigten, endgültigen Daten zusammengestellt, die ebenso für die Gewinnung von Bundesergebnissen Verwendung finden.

Mit diesem Bericht für das Land Sachsen-Anhalt sollen den Konsumenten hochschulstatistischer Informationen wichtige Eckdaten der Studentenstatistik in einer übersichtlichen und deshalb in der Gliederung stark eingeschränkten Form bereitgestellt werden.

Begriffserläuterungen

Hochschulen sind alle nach Landesrecht anerkannten Hochschulen, unabhängig von der Trägerschaft. Sie dienen der Pflege und der Entwicklung der Wissenschaften und der Künste durch Forschung, Lehre und Studium und bereiten auf berufliche Tätigkeiten vor, die die Auswertung wissenschaftlicher Erkenntnisse und Methoden oder die Fähigkeit zur künstlerischen Gestaltung erfordern.

Hochschularten dienen der Zusammenfassung gleichartiger Hochschulen.

In Sachsen-Anhalt sind folgende Hochschularten zu unterscheiden:

- Universitäten
- Theologische Hochschulen
- Kunsthochschulen
- Fachhochschulen
- Verwaltungsfachhochschulen

Das Studium an Universitäten und Theologischen Hochschulen setzt die allgemeine oder fachgebundene Hochschulreife voraus.

Die Aufnahmebedingungen an Kunsthochschulen sind unterschiedlich; die Aufnahme kann aufgrund von Begabungsnachweisen oder Eignungsprüfungen erfolgen.

Fachhochschulen bieten eine stärker anwendungsbezogene Ausbildung in Studiengängen für Ingenieure und für Berufe in den Bereichen Wirtschaft, Sozialwesen, Gestaltung und Informatik. Ihr Besuch setzt die Fachhochschulreife voraus. Bei erfolgreichem Abschluss wird die allgemeine Hochschulreife erworben.

Verwaltungsfachhochschulen sind diejenigen verwaltungsinternen Fachhochschulen, an denen Nachwuchskräfte für den gehobenen nichttechnischen Dienst des Bundes und der Länder ausgebildet werden.

Studierende sind in einem Fachstudium immatrikulierte (eingeschriebene) männliche und weibliche Personen (ohne Beurlaubte, Studienkollegiaten und Gasthörerinnen und Gasthörer).

Haupthöreren und Haupthörer sind nur an einer Hochschule eingeschrieben oder - bei Mehrfacheinschreibung - derjenigen Hochschule als Haupthörerinnen und Haupthörer zugeordnet, an der sie schwerpunktmäßig studieren.

Nebenhörerinnen und Nebenhörer (Zweit- und Zweithörer) sind als Haupthörerinnen und Haupthörer an einer anderen

Hochschule und zusätzlich an der meldenden Hochschule eingeschrieben.

Studienanfängerinnen und Studienanfänger sind Studierende im ersten Hochschulse-
mester an einer deutschen Hochschule (Erst-
immatrikulierte) oder im ersten Semester eines
bestimmten Studienganges (1. Fachsemester).
Wird in Tabellen der Begriff Studienanfänge-
rinnen oder Studienanfänger ohne weiteren
Zusatz verwendet, handelt es sich immer um
Studierende im ersten Hochschulse-
mester.

**Hochschulse-
mester** umfassen die gesamte
Studienzeit an deutschen Hochschulen (ein-
schließlich ehemalige DDR) mit laufendem
Berichtssemester sowie Urlaubs- und Praxis-
semestern.

Fachsemester sind im Hinblick auf die ange-
strebte Abschlussprüfung im Studiengang
verbrachte Semester einschließlich des Be-
richtssemesters und eventuell von der Hoch-
schule für das Studium anerkannte Semester
aus anderen Studiengängen im In- und Aus-
land.

Fächergruppen sind die Zusammenfassung
mehrerer benachbarter Studienbereiche zu
jetzt 8 großen Gruppen.

Ab dem Wintersemester 2015/16 wurde die
Fächersystematik für die Hochschulstatistik
geändert. Hierbei handelt es sich unter ande-
rem um textliche Änderungen, aber auch um
die Zusammenlegung von Fächergruppen
oder einer Verschiebung von Studienberei-
chen in andere Fächergruppen. Die Ergebnis-
se der Hochschulstatistik ab Wintersemester
2015/16 sind für die betroffenen Fächergrup-
pen (Geisteswissenschaften, Rechts-, Wirt-
schafts- und Sozialwissenschaften und Inge-
nieurwissenschaften) daher nur eingeschränkt
mit den Vorjahren vergleichbar.

Studienbereiche sind die Zusammenfassung
mehrerer verwandter Studienfächer der Stu-
denten- und Prüfungsstatistik.

Studienfächer sind nach den Definitionen der
Hochschulstatistik die in Prüfungsordnungen
festgelegten, ggf. sinngemäß vereinheitlichten
Bezeichnungen für wissenschaftliche oder
künstlerische Disziplinen, in denen ein wissen-
schaftlicher oder künstlerischer Abschluss
möglich ist. Für Zwecke der bundeseinheitli-
chen Studenten- und Prüfungsstatistik wird
eine Fächersystematik benutzt, in der sehr
spezielle hochschulinterne Studienfächer einer
entsprechenden Schlüsselposition zugeordnet
werden.

Studiengang ist eine abgeschlossene, in Stu-
dien- und Prüfungsordnungen vorgesehene
berufsqualifizierende oder berufsbezogene

Hochschulausbildung. Für die Statistik wird der
Studiengang als Kombination der angestreb-
ten Abschlussprüfung (z. B. Master, Lehramt
usw.) mit einem oder dem ersten Studienfach
erfasst.

Beurlaubung ist die Unterbrechung des
Fachstudiums für ein oder mehrere Semester
bei fortbestehender Einschreibung unter Vor-
gabe eines wichtigen Grundes.

Exmatrikulation ist der Abgang von der
Hochschule und erfolgt aufgrund eines Antra-
ges des Studierenden oder als Streichung
durch die Hochschule.

Hochschulzugangsberechtigung (HZB) ist
der Erwerb der formalen „Hochschulreife“
durch Abitur oder andere ein Hochschulstudi-
um vorbereitende Bildungsgänge.

Bildungsausländer sind ausländische Studie-
rende mit dem HZB-Erwerb im Ausland und
am Studienkolleg.

Bildungsinländer sind ausländische Studie-
rende mit HZB-Erwerb in Deutschland, aber
ohne Studienkolleg.

Besucher von Studienkollegs werden als
Studierende mit besonderem Hörerstatus er-
fasst. Sie erwerben erst mit dem Abschluss
am Studienkolleg eine Hochschulzugangsbere-
chtigung und können erst danach das Fach-
studium beginnen. In Sachsen-Anhalt ist ein
Landesstudienkolleg mit Standorten an der
Martin-Luther-Universität Halle-Wittenberg und
an der Hochschule Anhalt eingerichtet.

Gasthörerinnen und Gasthörer sind Teil-
nehmerinnen und Teilnehmer an einzelnen
Kursen oder Lehrveranstaltungen der Hoch-
schulen. Eine Hochschulzugangsberechtigung
ist nicht erforderlich, ein Fachstudium mit Ab-
schlussprüfung nicht möglich.

Deutschlandstipendium wird seit 2011 zur
Förderung begabter Studierender vergeben.
Die Höhe des Stipendiums sollte monatlich
300 Euro betragen. Die Hälfte der Summe
muss durch die Hochschule von privaten Mit-
telgebern eingeworben werden, dann geben
Bund/Land die zweite Hälfte dazu.

Zeichenerklärungen/Abkürzungen

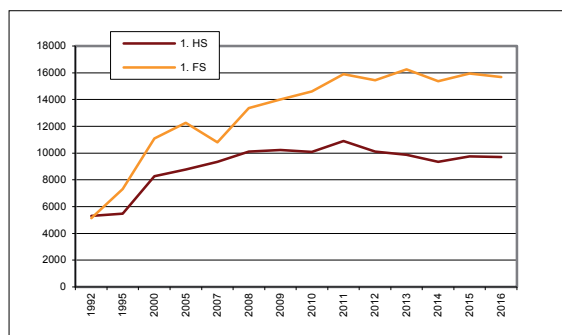
HZB	= Hochschulzugangsberechtigung
i	= insgesamt
m	= männlich
w	= weiblich
Ws	= Wintersemester
i. e. S.	= im engeren Sinn
a. n. g.	= anderweitig nicht genannt
-	= nichts vorhanden

Ergebnisse

Im Wintersemester 2016/17 (Stichtag: 31. Oktober 2016) waren 54 629 Studierende an den Hochschulen Sachsen-Anhalts immatrikuliert, darunter 133 Studierende mit Zweithörerstatus. Damit hat Sachsen-Anhalt nach endgültigen Ergebnissen des Bundesamtes unverändert einen Anteil von 2,0 Prozent an den Studierenden bundesweit.

Bei den Studienanfängerinnen und Studienanfängern ist die Zahl derer, die sich erstmalig für ein Studium an einer deutschen Hochschule (1. Hochschulsemester) eingeschrieben haben, um 60 gegenüber dem Vorjahr gesunken. Die Vorgabe des Hochschulpaktes (jährlich 8 765) wird aber trotzdem erfüllt.

Entwicklung der Studienanfängerzahlen



Bei Unterstellung, dass die Hochschulzugangsberechtigung im Heimatkreis erworben wurde, kamen von den im Wintersemester 2016/17 an Sachsen-Anhalts Hochschulen Immatrikulierten gut ein Drittel aus dem eigenen Bundesland.

Land des HZB-Erwerb	Studierende	1. HS
- in Sachsen-Anhalt	35,1 %	33,8 %
- in den anderen neuen Bundesländern	20,4 %	20,6 %
- in dem früheren Bundesgebiet	30,7 %	25,8 %
- in Berlin	3,8 %	3,0 %

Bundesweit betrachtet (endgültige Ergebnisse Ws 2016/17) blieben von den aus Sachsen-Anhalt stammenden Erstimmatrikulierten die Hälfte (49,9 %) zum Studieren im eigenen Bundesland. Von denen die das Bundesland verließen, gingen die meisten nach Sachsen, Thüringen und Niedersachsen.

Der Frauenanteil an den Studierenden insgesamt blieb nahezu unverändert zu den Vorjahren und betrug im Wintersemester 2016/17 49,4 Prozent, während er deutschlandweit nach endgültigen Angaben bei 48,2 Prozent lag. Von den Studienanfängerinnen und Studienanfängern waren deutschlandweit 50,3 Prozent weiblich, in Sachsen-Anhalt betrug dieser Anteil 52,0 Prozent.

In den MINT-Bereichen (Fächergruppe Mathematik, Naturwissenschaften und Ingenieurwissenschaften) betrug der Anteil der weiblichen Studierenden nur 28,4 Prozent. In den Ingenieurwissenschaften waren nur zwei von zehn Studierenden (21,2 %) weiblich.

Das beliebteste Studienfach bei den Männern war nach wie vor die Betriebswirtschaftslehre, gefolgt von Wirtschaftsingenieurwesen (mit ingenieurwissenschaftlichem Schwerpunkt) und Maschinenbau/-wesen.

Bei den Frauen dominierten die Erziehungswissenschaft (Pädagogik), danach Betriebswirtschaftslehre und Medizin.

Aus 134 Staaten aller Kontinente kamen die ausländischen Studierenden.

Jeder achte Studierende an Sachsen-Anhalts Hochschulen war mittlerweile von ausländischer Herkunft und von diesen kam jeder fünfte aus China.

Bei den ausländischen Erstimmatrikulierten war im Wintersemester 2014/15 der Höchststand mit 1 919 Neuzugängen. Seitdem ist die Zahl wieder leicht rückläufig und liegt aktuell bei 1 796 Neuzugängen.

Von den ausländischen Studienanfängerinnen und Studienanfängern im Wintersemester 2016/17 waren 1 627 Bildungsausländer.

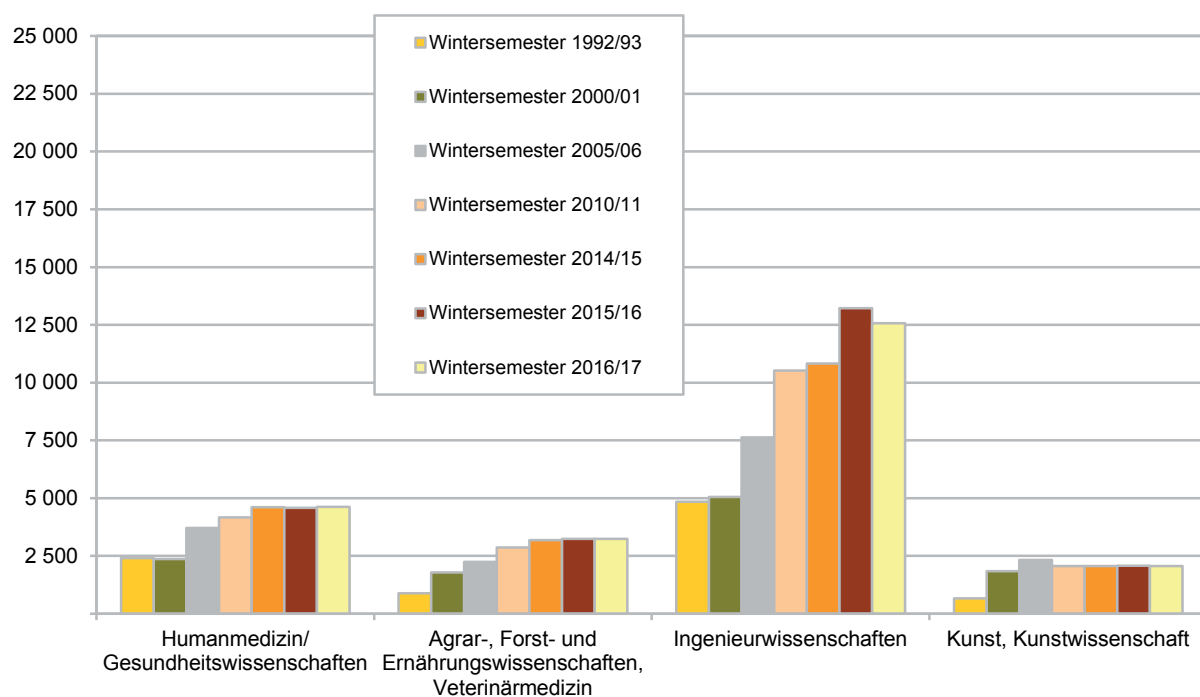
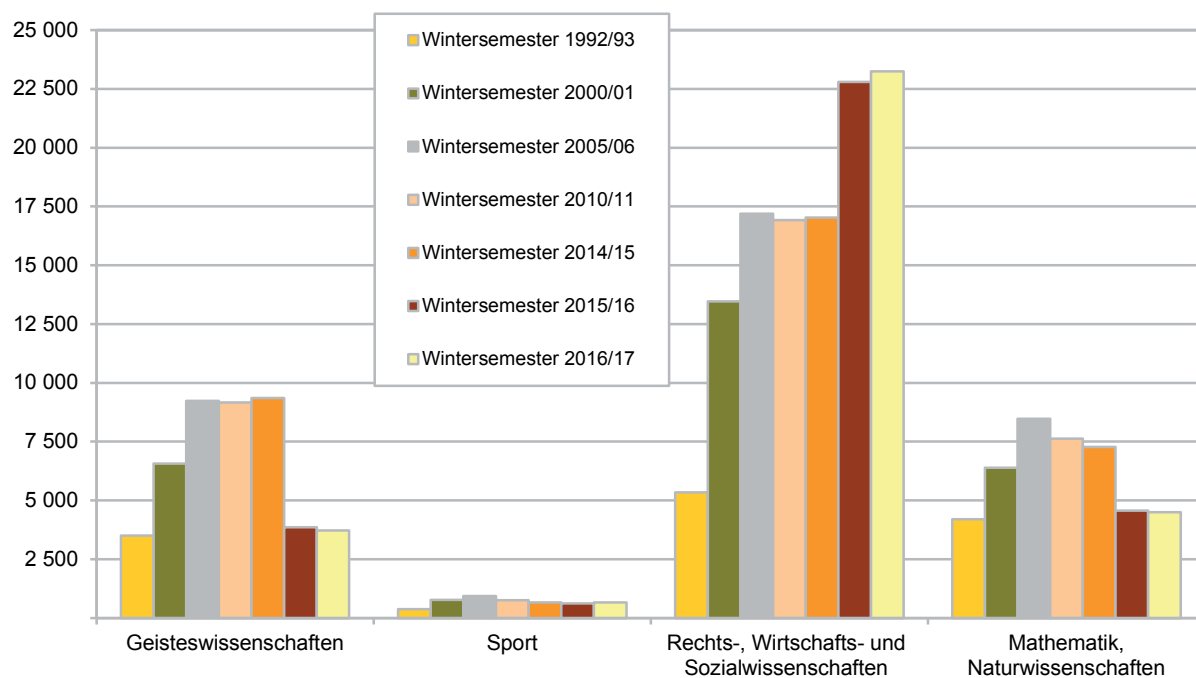
Davon haben 178 ihre Hochschulzugangsberechtigung an einem Studienkolleg erworben.

Außer den bereits in einem Fachstudium immatrikulierten ausländischen Studierenden bereiteten sich 781 Besucherinnen und Besucher des Landesstudienkollegs fachlich und sprachlich auf ein Studium vor.

Von den deutschen Studienanfängerinnen und Studienanfängern haben 83,4 Prozent den Zugang zum Studium über den Erwerb der allgemeinen Hochschulreife an Gymnasien, Gesamtschulen oder Fachgymnasien erworben.

Die Altersstruktur der Studierenden zeigte gegenüber den Vorjahren kaum nennenswerte Veränderungen. Über die Hälfte der Studierenden (61,9 %) waren 25 Jahre und jünger und mit der Altersgruppe ab 24 Jahre überwog der Anteil der Männer.

1. Entwicklung der Anzahl der Studierenden nach Fächergruppen



I. Zusammengefasste Übersichten Wintersemester 1992/93 bis Wintersemester 2016/17

1. Studierende nach Hochschularten

Wintersemester	Studierende insgesamt	Studierende an				
		Universitäten ¹	Theologischen Hochschulen	Kunst-hochschulen	Fach-hochschulen	Verwaltungsfach-hochschulen
	Studierende insgesamt					
1992/93	22 232	18 558	73	547	2 429	625
1995/96	27 299	17 395	225	743	7 590	1 346
2000/01	38 227	22 383	191	969	14 483	201
2005/06	51 732	30 553	185	1 106	19 622	266
2010/11	54 078	32 504	156	1 151	19 907	360
2014/15	54 989	33 486	191	1 048	19 994	270
2015/16	54 954	33 796	187	1 076	19 608	287
2016/17	54 629	33 959	170	1 073	19 070	357
	Studentinnen					
1992/93	10 684	9 084	24	254	981	341
1995/96	13 523	8 622	81	406	3 643	771
2000/01	19 929	11 754	61	579	7 472	63
2005/06	26 271	15 984	69	675	9 458	85
2010/11	26 902	16 831	63	704	9 185	119
2014/15	27 036	16 851	90	648	9 369	78
2015/16	27 033	16 987	88	680	9 187	91
2016/17	27 001	17 084	82	688	9 030	117
	deutsche Studierende					
1992/93	21 490	17 894	60	518	2 393	625
1995/96	26 255	16 626	166	708	7 409	1 346
2000/01	36 152	20 854	110	899	14 088	201
2005/06	47 249	27 718	123	1 008	18 134	266
2010/11	49 220	29 700	114	1 040	18 006	360
2014/15	48 508	29 781	123	909	17 425	270
2015/16	48 049	29 804	119	924	16 915	287
2016/17	47 617	29 872	101	919	16 369	356
	deutsche Studentinnen					
1992/93	10 452	8 878	19	241	973	341
1995/96	13 192	8 356	70	389	3 606	771
2000/01	19 066	11 113	40	533	7 317	63
2005/06	24 200	14 706	55	616	8 738	85
2010/11	24 548	15 486	49	634	8 260	119
2014/15	23 970	15 084	58	548	8 202	78
2015/16	23 892	15 124	56	572	8 049	91
2016/17	23 854	15 226	51	585	7 875	117
	ausländische Studierende					
1992/93	742	664	13	29	36	-
1995/96	1 044	769	59	35	181	-
2000/01	2 075	1 529	81	70	395	-
2005/06	4 483	2 835	62	98	1 488	-
2010/11	4 858	2 804	42	111	1 901	-
2014/15	6 481	3 705	68	139	2 569	-
2015/16	6 905	3 992	68	152	2 693	-
2016/17	7 012	4 087	69	154	2 701	1
	ausländische Studentinnen					
1992/93	232	206	5	13	8	-
1995/96	331	266	11	17	37	-
2000/01	863	641	21	46	155	-
2005/06	2 071	1 278	14	59	720	-
2010/11	2 354	1 345	14	70	925	-
2014/15	3 066	1 767	32	100	1 167	-
2015/16	3 141	1 863	32	108	1 138	-
2016/17	3 147	1 858	31	103	1 155	-

¹ einschließlich Pädagogische Hochschulen, die 1993 den Universitäten angegliedert wurden

I. Zusammengefasste Übersichten Wintersemester 1992/93 bis Wintersemester 2016/17

2. Studienanfängerinnen und Studienanfänger nach Hochschularten

Studienjahr ¹	Studienanfänger/-innen an					
	insgesamt	Universitäten ²	Theologischen Hochschulen	Kunst-hochschulen	Fach-hochschulen	Verwaltungsfach-hochschulen
Studienanfänger/-innen insgesamt						
1992	5 308	3 020	27	94	1 688	479
1995	5 484	2 702	56	116	2 227	383
2000	8 271	4 621	53	150	3 388	59
2005	8 765	5 015	38	147	3 496	69
2010	10 085	5 852	44	199	3 872	118
2014	9 336	5 276	47	129	3 793	91
2015	9 759	5 767	33	142	3 725	92
2016	9 699	5 827	25	126	3 552	169
Studienanfängerinnen						
1992	2 768	1 714	12	48	734	260
1995	3 032	1 537	26	71	1 193	205
2000	4 343	2 420	19	92	1 794	18
2005	4 435	2 598	18	79	1 721	19
2010	5 119	3 116	20	125	1 819	39
2014	4 868	2 842	19	83	1 902	22
2015	5 026	3 076	18	91	1 806	35
2016	5 018	3 103	10	73	1 783	49
deutsche Studienanfänger/-innen						
1992	5 143	2 896	20	85	1 663	479
1995	5 150	2 460	44	108	2 155	383
2000	7 356	3 993	25	140	3 139	59
2005	7 410	4 126	29	132	3 054	69
2010	8 333	4 865	30	153	3 167	118
2014	6 874	3 923	23	90	2 747	91
2015	7 203	4 333	19	115	2 644	92
2016	7 374	4 540	10	100	2 556	168
deutsche Studienanfängerinnen						
1992	2 703	1 662	8	44	729	260
1995	2 891	1 416	25	67	1 178	205
2000	3 904	2 112	10	84	1 680	18
2005	3 800	2 190	14	72	1 505	19
2010	4 220	2 601	14	92	1 474	39
2014	3 669	2 186	6	55	1 400	22
2015	3 836	2 360	14	73	1 354	35
2016	3 925	2 483	5	60	1 328	49
ausländische Studienanfänger/-innen						
1992	165	124	7	9	25	-
1995	334	242	12	8	72	-
2000	915	628	28	10	249	-
2005	1 355	889	9	15	442	-
2010	1 752	987	14	46	705	-
2014	2 462	1 353	24	39	1 046	-
2015	2 556	1 434	14	27	1 081	-
2016	2 325	1 287	15	26	996	1
ausländische Studienanfängerinnen						
1992	65	52	4	4	5	-
1995	141	121	1	4	15	-
2000	439	308	9	8	114	-
2005	635	408	4	7	216	-
2010	899	515	6	33	345	-
2014	1 199	656	13	28	502	-
2015	1 190	716	4	18	452	-
2016	1 093	620	5	13	455	-

¹ Studierende im ersten Hochschulsemester (Sommersemester plus nachfolgendes Wintersemester)

² einschließlich Pädagogische Hochschulen, die 1993 den Universitäten angegliedert wurden

I. Zusammengefasste Übersichten Wintersemester 1992/93 bis Wintersemester 2016/17

3. Studierende an Hochschulen insgesamt nach Fächergruppen

Lfd. Nr.	Wintersemester	Studierende insgesamt	Studierende in		
			Geistes- wissenschaften	Sport	Rechts-, Wirtschafts- und Sozialwissenschaften
		Studierende insgesamt			
1	1992/93	22 232	3 509	379	5 342
2	1995/96	27 299	4 290	378	10 173
3	2000/01	38 227	6 565	779	13 462
4	2005/06	51 732	9 238	931	17 192
5	2010/11	54 078	9 163	762	16 918
6	2014/15	54 989	9 355	662	17 025
7	2015/16	54 954	3 860	622	22 798
8	2016/17	54 629	3 725	667	23 245
		Studentinnen			
9	1992/93	10 684	2 683	188	2 945
10	1995/96	13 523	3 103	202	5 593
11	2000/01	19 929	4 780	375	7 588
12	2005/06	26 271	6 576	321	9 132
13	2010/11	26 902	6 474	239	9 373
14	2014/15	27 036	6 543	208	9 196
15	2015/16	27 033	2 527	199	13 253
16	2016/17	27 001	2 425	221	13 469

4. Anteil der Studierenden je Fächergruppe an den Studierenden insgesamt

Lfd. Nr.	Wintersemester	Studierende insgesamt	Anteil der Studierenden		
			Geistes- wissenschaften	Sport	Rechts-, Wirtschafts- und Sozialwissenschaften
		Studierende insgesamt			
1	1992/93	100	15,8	1,7	24,0
2	1995/96	100	15,7	1,4	37,3
3	2000/01	100	17,2	2,0	35,2
4	2005/06	100	17,9	1,8	33,2
5	2010/11	100	16,9	1,4	31,3
6	2014/15	100	17,0	1,2	31,0
7	2015/16	100	7,0	1,1	41,5
8	2016/17	100	6,8	1,2	42,6
		Studentinnen			
9	1992/93	100	25,1	1,8	27,6
10	1995/96	100	22,9	1,5	41,4
11	2000/01	100	24,0	1,9	38,1
12	2005/06	100	25,0	1,2	34,7
13	2010/11	100	24,1	0,9	34,8
14	2014/15	100	24,2	0,8	34,0
15	2015/16	100	9,3	0,7	49,0
16	2016/17	100	9,0	0,8	49,9

der Fächergruppe					Lfd. Nr.
Mathematik, Naturwissenschaften	Humanmedizin/ Gesundheits- wissenschaften	Agrar-, Forst- und Ernährungs- wissenschaften, Veterinärmedizin	Ingenieur- wissenschaften	Kunst, Kunstwissenschaft	
Studierende insgesamt					
4 204	2 409	882	4 843	664	1
3 736	2 379	1 206	4 041	1 096	2
6 396	2 367	1 779	5 046	1 833	3
8 475	3 707	2 243	7 623	2 323	4
7 630	4 170	2 857	10 516	2 062	5
7 276	4 610	3 176	10 825	2 060	6
4 562	4 586	3 236	13 222	2 068	7
4 506	4 621	3 238	12 568	2 059	8
Studentinnen					
1 934	1 222	399	952	361	9
1 373	1 229	640	727	656	10
2 363	1 317	1 105	1 243	1 158	11
3 255	2 465	1 358	1 749	1 415	12
2 957	2 799	1 639	2 161	1 260	13
2 781	3 061	1 732	2 255	1 260	14
2 221	3 016	1 751	2 800	1 266	15
2 192	3 009	1 778	2 659	1 248	16

je Fächergruppe in %					Lfd. Nr.
Mathematik, Naturwissenschaften	Humanmedizin/ Gesundheits- wissenschaften	Agrar-, Forst- und Ernährungs- wissenschaften, Veterinärmedizin	Ingenieur- wissenschaften	Kunst, Kunstwissenschaft	
Studierende insgesamt					
18,9	10,8	4,0	21,8	3,0	1
13,7	8,7	4,4	14,8	4,0	2
16,7	6,2	4,7	13,2	4,8	3
16,4	7,2	4,3	14,7	4,5	4
14,1	7,7	5,3	19,4	3,8	5
13,2	8,4	5,8	19,7	3,7	6
8,3	8,3	5,9	24,1	3,8	7
8,2	8,5	5,9	23,0	3,8	8
Studentinnen					
18,1	11,4	3,7	8,9	3,4	9
10,2	9,1	4,7	5,4	4,8	10
11,9	6,6	5,5	6,2	5,8	11
12,4	9,4	5,2	6,7	5,4	12
11,0	10,4	6,1	8,0	4,7	13
10,3	11,3	6,4	8,3	4,7	14
8,2	11,2	6,5	10,4	4,7	15
8,1	11,1	6,6	9,9	4,6	16

I. Zusammengefasste Übersichten Wintersemester 1992/93 bis Wintersemester 2016/17

5. Studienanfängerinnen und Studienanfänger an Hochschulen insgesamt nach Fächergruppen

Lfd. Nr.	Studienjahr ¹	insgesamt	Studienanfänger/-innen in der		
			Geistes- wissenschaften	Sport	Rechts-, Wirtschafts- und Sozialwissenschaften
		Studienanfänger/-innen insgesamt			
1	1992	5 308	922	57	1 869
2	1995	5 484	778	76	2 287
3	2000	8 271	1 308	158	2 935
4	2005	8 765	1 385	124	2 948
5	2010	10 085	1 678	105	3 580
6	2014	9 336	1 560	104	2 963
7	2015	9 759	756	128	4 104
8	2016	9 699	693	129	4 444
		Studienanfängerinnen			
9	1992	2 768	735	25	1 078
10	1995	3 032	593	42	1 362
11	2000	4 343	968	70	1 742
12	2005	4 435	1 000	40	1 612
13	2010	5 119	1 179	37	2 064
14	2014	4 868	1 150	41	1 749
15	2015	5 026	550	36	2 492
16	2016	5 018	496	49	2 696

6. Anteil der Studienanfängerinnen und Studienanfänger je Fächergruppe an den Studienanfängerinnen und Studienanfängern insgesamt

Lfd. Nr.	Studienjahr ¹	insgesamt	Anteil der Studienanfänger/-innen		
			Geistes- wissenschaften	Sport	Rechts-, Wirtschafts- und Sozialwissenschaften
			Studienanfänger/-innen insgesamt		
1	1992	100	17,4	1,1	35,2
2	1995	100	14,2	1,4	41,7
3	2000	100	15,8	1,9	35,5
4	2005	100	15,8	1,4	33,7
5	2010	100	16,6	1,0	35,5
6	2014	100	16,7	1,1	31,7
7	2015	100	7,7	1,3	42,1
8	2016	100	7,1	1,3	45,9
			Studienanfängerinnen		
9	1992	100	26,6	0,9	38,9
10	1995	100	19,6	1,4	44,9
11	2000	100	22,3	1,6	40,1
12	2005	100	22,6	0,9	36,3
13	2010	100	23,0	0,7	40,3
14	2014	100	23,6	0,8	36,0
15	2015	100	10,9	0,7	49,6
16	2016	100	9,9	1,0	53,7

¹ Studierende im ersten Hochschulsesemester (Sommersemester plus nachfolgendes Wintersemester)

Fächergruppe (des 1. Studienfachs)					Lfd. Nr.
Mathematik, Naturwissenschaften	Humanmedizin/ Gesundheitswissenschaften	Agrar-, Forst- und Ernährungs- wissenschaften, Veterinärmedizin	Ingenieur- wissenschaften	Kunst, Kunstwissenschaft	
Studienanfänger/-innen insgesamt					
604	442	285	993	136	1
668	417	291	745	222	2
1 714	440	308	1 134	274	3
1 413	632	477	1 517	269	4
1 301	579	522	1 973	347	5
1 257	627	474	2 026	325	6
783	581	511	2 588	308	7
777	562	480	2 311	303	8
Studienanfängerinnen					
285	239	141	184	81	9
274	224	203	186	148	10
598	297	195	294	179	11
543	443	269	374	154	12
528	408	269	423	211	13
514	432	284	494	204	14
395	407	287	668	191	15
386	377	274	569	171	16

je Fächergruppe in %					Lfd. Nr.
Mathematik, Naturwissenschaften	Humanmedizin/ Gesundheitswissenschaften	Agrar-, Forst- und Ernährungs- wissenschaften, Veterinärmedizin	Ingenieur- wissenschaften	Kunst, Kunstwissenschaft	
Studienanfänger/-innen insgesamt					
11,4	8,3	5,4	18,7	2,5	1
12,2	7,6	5,3	13,6	4,0	2
20,7	5,3	3,8	13,7	3,3	3
16,1	7,2	5,4	17,3	3,1	4
12,9	5,7	5,2	19,6	3,4	5
13,5	6,7	5,1	21,7	3,5	6
8,0	6,0	5,2	26,5	3,2	7
8,0	5,8	5,0	23,8	3,1	8
Studienanfängerinnen					
10,3	8,6	5,1	6,7	2,9	9
9,0	7,4	6,7	6,1	4,9	10
13,8	6,8	4,5	6,8	4,1	11
12,2	10,0	6,1	8,4	3,5	12
10,3	8,0	5,3	8,3	4,1	13
10,6	8,9	5,8	10,1	4,2	14
7,9	8,1	5,7	13,3	3,8	15
7,7	7,5	5,5	11,3	3,4	16

II. Wintersemester 2016/17

1. Studierende nach Hochschularten und Hochschulen

Hochschule	Ge- schlecht	Studierende			Deutsche Studierende			Ausländische Studierende		
		ins- gesamt	darunter im ersten		zu- sammen	darunter im ersten		zu- sammen	darunter im ersten	
			Hoch- schul- semester	Fach- semester		Hoch- schul- semester	Fach- semester		Hoch- schul- semester	Fach- semester
Martin-Luther-Universität Halle-Wittenberg Standort - Halle (Saale) - Merseburg Otto-von-Guericke- Universität Magdeburg Zusammen <										

II. Wintersemester 2016/17

Noch 1. Studierende nach Hochschularten und Hochschulen

Hochschule	Ge- schlecht	Studierende			Deutsche Studierende			Ausländische Studierende		
		ins- gesamt	darunter im ersten		zu- sammen	darunter im ersten		zu- sammen	darunter im ersten	
			Hoch- schul- semester	Fach- semester		Hoch- schul- semester	Fach- semester		Hoch- schul- semester	Fach- semester
- Wernigerode Hochschule Anhalt Standort - Bernburg (Saale) - Dessau-Roßlau - Köthen (Anhalt) Zusammen Fachhochschule Polizei Sachsen-Anhalt, Aschersleben Insgesamt	noch Fachhochschulen (ohne Verwaltungsfachhochschulen)									
	m	944	172	237	893	154	233	51	18	4
	w	1 284	277	330	1 203	241	322	81	36	8
	i	2 228	449	567	2 096	395	555	132	54	12
	m	4 305	673	1 019	3 208	369	691	1 097	304	328
	w	2 900	522	797	2 132	266	525	768	256	272
	i	7 205	1 195	1 816	5 340	635	1 216	1 865	560	600
	m	1 641	271	408	1 303	175	306	338	96	102
	w	1 737	293	487	1 382	179	364	355	114	123
	i	3 378	564	895	2 685	354	670	693	210	225
	m	758	140	211	409	46	110	349	94	101
	w	574	135	174	326	39	76	248	96	98
i	1 332	275	385	735	85	186	597	190	199	
m	1 906	262	400	1 496	148	275	410	114	125	
w	589	94	136	424	48	85	165	46	51	
i	2 495	356	536	1 920	196	360	575	160	176	
m	10 040	1 597	2 335	8 494	1 156	1 902	1 546	441	433	
w	9 030	1 587	2 253	7 875	1 200	1 892	1 155	387	361	
i	19 070	3 184	4 588	16 369	2 356	3 794	2 701	828	794	
Verwaltungsfachhochschulen										
m	240	90	92	239	89	91	1	1	1	
w	117	32	36	117	32	36	-	-	-	
i	357	122	128	356	121	127	1	1	1	
Hochschulen insgesamt										
m	27 628	4 272	6 861	23 763	3 333	5 773	3 865	939	1 088	
w	27 001	4 620	7 025	23 854	3 763	6 106	3 147	857	919	
i	54 629	8 892	13 886	47 617	7 096	11 879	7 012	1 796	2 007	

II. Wintersemester 2016/17

2. Studierende nach Hochschulen, Hochschularten und Fächergruppen

Fächergruppe des 1. Studienfachs	Ge- schlecht	Studierende			Deutsche Studierende			Ausländische Studierende		
		ins- gesamt	darunter im ersten		zu- sammen	darunter im ersten		zu- sammen	darunter im ersten	
			Hoch- schul- semester	Fach- semester		Hoch- schul- semester	Fach- semester		Hoch- schul- semester	Fach- semester
Geisteswissenschaften Sport Rechts-, Wirtschafts- und Sozialwissenschaften Mathematik, Naturwissenschaften Humanmedizin/ Gesundheitswissenschaften Agrar-, Forst- und Ernährungswissenschaften, Veterinärmedizin Ingenieurwissenschaften Kunst, Kunstwissenschaft Zusammen	Universitäten									
	Martin-Luther-Universität Halle-Wittenberg									
	m	773	82	192	703	67	170	70	15	22
	w	1 442	228	412	1 277	181	352	165	47	60
	i	2 215	310	604	1 980	248	522	235	62	82
	m	116	18	33	112	17	31	4	1	2
	w	78	8	27	74	8	27	4	-	-
	i	194	26	60	186	25	58	8	1	2
	m	4 146	723	1 117	3 893	670	1 045	253	53	72
	w	5 138	1 068	1 504	4 814	972	1 404	324	96	100
	i	9 284	1 791	2 621	8 707	1 642	2 449	577	149	172
	m	1 758	288	521	1 570	250	469	188	38	52
	w	1 829	308	497	1 620	255	433	209	53	64
	i	3 587	596	1 018	3 190	505	902	397	91	116
	m	743	98	126	660	84	110	83	14	16
	w	1 408	190	237	1 350	178	223	58	12	14
	i	2 151	288	363	2 010	262	333	141	26	30
	m	492	66	163	465	61	152	27	5	11
	w	721	103	218	661	94	206	60	9	12
i	1 213	169	381	1 126	155	358	87	14	23	
m	526	84	161	393	64	131	133	20	30	
w	125	21	34	73	13	24	52	8	10	
i	651	105	195	466	77	155	185	28	40	
m	184	26	57	156	21	49	28	5	8	
w	288	35	75	242	26	60	46	9	15	
i	472	61	132	398	47	109	74	14	23	
m	8 738	1 385	2 370	7 952	1 234	2 157	786	151	213	
w	11 029	1 961	3 004	10 111	1 727	2 729	918	234	275	
i	19 767	3 346	5 374	18 063	2 961	4 886	1 704	385	488	
Otto-von-Guericke-Universität Magdeburg										
m	419	65	112	371	44	87	48	21	25	
w	839	163	215	754	133	185	85	30	30	
i	1 258	228	327	1 125	177	272	133	51	55	
m	330	61	105	307	48	92	23	13	13	
w	143	37	55	138	35	53	5	2	2	
i	473	98	160	445	83	145	28	15	15	
m	1 996	300	599	1 750	225	493	246	75	106	
w	2 778	452	835	2 378	359	710	400	93	125	
i	4 774	752	1 434	4 128	584	1 203	646	168	231	
m	327	50	87	264	37	69	63	13	18	
w	185	29	46	119	15	32	66	14	14	
i	512	79	133	383	52	101	129	27	32	
m	690	67	91	636	58	82	54	9	9	
w	1 007	89	125	934	80	117	73	9	8	
i	1 697	156	216	1 570	138	199	127	18	17	
m	4 375	595	973	3 366	398	722	1 009	197	251	
w	1 103	190	284	792	117	202	311	73	82	
i	5 478	785	1 257	4 158	515	924	1 320	270	333	
m	8 137	1 138	1 967	6 694	810	1 545	1 443	328	422	
w	6 055	960	1 560	5 115	739	1 299	940	221	261	
i	14 192	2 098	3 527	11 809	1 549	2 844	2 383	549	683	

II. Wintersemester 2016/17

Noch 2. Studierende nach Hochschulen, Hochschularten und Fächergruppen

Fächergruppe des 1. Studienfachs	Ge- schlecht	Studierende			Deutsche Studierende			Ausländische Studierende		
		ins- gesamt	darunter im ersten		zu- sammen	darunter im ersten		zu- sammen	darunter im ersten	
			Hoch- schul- semester	Fach- semester		Hoch- schul- semester	Fach- semester		Hoch- schul- semester	Fach- semester
Universitäten zusammen										
Geisteswissenschaften	m	1 192	147	304	1 074	111	257	118	36	47
	w	2 281	391	627	2 031	314	537	250	77	90
	i	3 473	538	931	3 105	425	794	368	113	137
Sport	m	446	79	138	419	65	123	27	14	15
	w	221	45	82	212	43	80	9	2	2
	i	667	124	220	631	108	203	36	16	17
Rechts-, Wirtschafts- und Sozialwissenschaften	m	6 142	1 023	1 716	5 643	895	1 538	499	128	178
	w	7 916	1 520	2 339	7 192	1 331	2 114	724	189	225
	i	14 058	2 543	4 055	12 835	2 226	3 652	1 223	317	403
Mathematik, Naturwissenschaften	m	2 085	338	608	1 834	287	538	251	51	70
	w	2 014	337	543	1 739	270	465	275	67	78
	i	4 099	675	1 151	3 573	557	1 003	526	118	148
Humanmedizin/ Gesundheitswissenschaften	m	1 433	165	217	1 296	142	192	137	23	25
	w	2 415	279	362	2 284	258	340	131	21	22
	i	3 848	444	579	3 580	400	532	268	44	47
Agrar-, Forst- und Ernährungswissenschaften, Veterinärmedizin	m	492	66	163	465	61	152	27	5	11
	w	721	103	218	661	94	206	60	9	12
	i	1 213	169	381	1 126	155	358	87	14	23
Ingenieurwissenschaften	m	4 901	679	1 134	3 759	462	853	1 142	217	281
	w	1 228	211	318	865	130	226	363	81	92
	i	6 129	890	1 452	4 624	592	1 079	1 505	298	373
Kunst, Kunstwissenschaft	m	184	26	57	156	21	49	28	5	8
	w	288	35	75	242	26	60	46	9	15
	i	472	61	132	398	47	109	74	14	23
Zusammen	m	16 875	2 523	4 337	14 646	2 044	3 702	2 229	479	635
	w	17 084	2 921	4 564	15 226	2 466	4 028	1 858	455	536
	i	33 959	5 444	8 901	29 872	4 510	7 730	4 087	934	1 171
Theologische Hochschulen										
Theologische Hochschule Friedensau										
Geisteswissenschaften	m	47	6	10	33	5	9	14	1	1
	w	9	1	2	8	1	2	1	-	-
	i	56	7	12	41	6	11	15	1	1
Rechts-, Wirtschafts- und Sozialwissenschaften	m	32	4	4	9	-	-	23	4	4
	w	45	6	6	16	3	3	29	3	3
	i	77	10	10	25	3	3	52	7	7
Humanmedizin/ Gesundheitswissenschaften	m	6	-	-	5	-	-	1	-	-
	w	22	-	2	22	-	2	-	-	-
	i	28	-	2	27	-	2	1	-	-
Kunst, Kunstwissenschaft	m	3	-	1	3	-	1	-	-	-
	w	6	1	1	5	1	1	1	-	-
	i	9	1	2	8	1	2	1	-	-
Zusammen	m	88	10	15	50	5	10	38	5	5
	w	82	8	11	51	5	8	31	3	3
	i	170	18	26	101	10	18	69	8	8
Kunsthochschulen										
Burg Giebichenstein Kunsthochschule Halle										
Ingenieurwissenschaften	m	29	5	9	27	3	7	2	2	2
	w	55	5	11	50	4	10	5	1	1
	i	84	10	20	77	7	17	7	3	3

II. Wintersemester 2016/17

Noch 2. Studierende nach Hochschulen, Hochschularten und Fächergruppen

Fächergruppe des 1. Studienfachs	Ge- schlecht	Studierende			Deutsche Studierende			Ausländische Studierende			
		ins- gesamt	darunter im ersten		zu- sammen	darunter im ersten		zu- sammen	darunter im ersten		
			Hoch- schul- semester	Fach- semester		Hoch- schul- semester	Fach- semester		Hoch- schul- semester	Fach- semester	
		noch Burg Giebichenstein Kunsthochschule Halle									
Kunst, Kunstwissenschaft	m	330	39	64	284	29	53	46	10	11	
	w	611	64	146	518	54	130	93	10	16	
	i	941	103	210	802	83	183	139	20	27	
Zusammen	m	359	44	73	311	32	60	48	12	13	
	w	666	69	157	568	58	140	98	11	17	
	i	1 025	113	230	879	90	200	146	23	30	
		Evangelische Hochschule für Kirchenmusik Halle									
Kunst, Kunstwissenschaft	m	26	8	9	23	7	8	3	1	1	
	w	22	3	4	17	2	2	5	1	2	
	i	48	11	13	40	9	10	8	2	3	
		Kunsthochschulen zusammen									
Ingenieurwissenschaften	m	29	5	9	27	3	7	2	2	2	
	w	55	5	11	50	4	10	5	1	1	
	i	84	10	20	77	7	17	7	3	3	
Kunst, Kunstwissenschaft	m	356	47	73	307	36	61	49	11	12	
	w	633	67	150	535	56	132	98	11	18	
	i	989	114	223	842	92	193	147	22	30	
Zusammen	m	385	52	82	334	39	68	51	13	14	
	w	688	72	161	585	60	142	103	12	19	
	i	1 073	124	243	919	99	210	154	25	33	
		Fachhochschulen (ohne Verwaltungsfachhochschulen)									
		Hochschule Merseburg									
Rechts-, Wirtschafts- und Sozialwissenschaften	m	661	95	171	638	92	163	23	3	8	
	w	1 011	168	267	945	144	239	66	24	28	
	i	1 672	263	438	1 583	236	402	89	27	36	
Mathematik, Naturwissenschaften	m	35	5	1	2	-	-	33	5	1	
	w	15	4	1	-	-	-	15	4	1	
	i	50	9	2	2	-	-	48	9	2	
Ingenieurwissenschaften	m	845	174	244	666	114	179	179	60	65	
	w	272	31	62	203	20	50	69	11	12	
	i	1 117	205	306	869	134	229	248	71	77	
Zusammen	m	1 541	274	416	1 306	206	342	235	68	74	
	w	1 298	203	330	1 148	164	289	150	39	41	
	i	2 839	477	746	2 454	370	631	385	107	115	
		Hochschule Magdeburg-Stendal									
Geisteswissenschaften	m	61	17	16	45	7	13	16	10	3	
	w	135	48	45	113	34	38	22	14	7	
	i	196	65	61	158	41	51	38	24	10	
Rechts-, Wirtschafts- und Sozialwissenschaften	m	892	104	150	869	98	149	23	6	1	
	w	1 918	306	432	1 849	279	414	69	27	18	
	i	2 810	410	582	2 718	377	563	92	33	19	
Mathematik, Naturwissenschaften	m	50	9	14	47	8	13	3	1	1	
	w	21	3	7	18	2	6	3	1	1	
	i	71	12	21	65	10	19	6	2	2	
Humanmedizin/ Gesundheitswissenschaften	m	173	7	14	172	7	14	1	-	-	
	w	572	64	96	564	63	95	8	1	1	
	i	745	71	110	736	70	109	9	1	1	
Ingenieurwissenschaften	m	1 652	277	380	1 554	248	363	98	29	17	
	w	319	58	75	299	52	70	20	6	5	
	i	1 971	335	455	1 853	300	433	118	35	22	

II. Wintersemester 2016/17

Noch 2. Studierende nach Hochschulen, Hochschularten und Fächergruppen

Fächergruppe des 1. Studienfachs	Ge- schlecht	Studierende			Deutsche Studierende			Ausländische Studierende		
		ins- gesamt	darunter im ersten		zu- sammen	darunter im ersten		zu- sammen	darunter im ersten	
			Hoch- schul- semester	Fach- semester		Hoch- schul- semester	Fach- semester		Hoch- schul- semester	Fach- semester
Kunst, Kunstwissenschaft	noch Hochschule Magdeburg-Stendal									
	m	143	13	17	125	9	13	18	4	4
	w	127	13	20	109	11	18	18	2	2
	i	270	26	37	234	20	31	36	6	6
	Zusammen									
	m	2 971	427	591	2 812	377	565	159	50	26
	w	3 092	492	675	2 952	441	641	140	51	34
	i	6 063	919	1 266	5 764	818	1 206	299	101	60
	Hochschule Harz									
	m	795	134	176	754	115	174	41	19	2
	w	1 610	338	403	1 520	300	393	90	38	10
	i	2 405	472	579	2 274	415	567	131	57	12
	Ingenieurwissenschaften									
	m	428	89	133	414	89	130	14	-	3
	w	130	32	48	123	29	44	7	3	4
i	558	121	181	537	118	174	21	3	7	
Zusammen										
m	1 223	223	309	1 168	204	304	55	19	5	
w	1 740	370	451	1 643	329	437	97	41	14	
i	2 963	593	760	2 811	533	741	152	60	19	
Rechts-, Wirtschafts- und Sozialwissenschaften	Hochschule Anhalt									
	m	1 014	171	273	735	83	180	279	88	93
	w	852	152	245	579	57	146	273	95	99
	i	1 866	323	518	1 314	140	326	552	183	192
	Mathematik, Naturwissenschaften									
	m	144	19	29	124	14	23	20	5	6
	w	142	21	32	128	19	30	14	2	2
	i	286	40	61	252	33	53	34	7	8
	Agrar-, Forst- und Ernährungswissenschaften, Veterinärmedizin									
	m	968	126	202	875	111	183	93	15	19
	w	1 057	155	280	948	131	249	109	24	31
	i	2 025	281	482	1 823	242	432	202	39	50
	Ingenieurwissenschaften									
	m	2 054	337	482	1 375	148	279	679	189	203
	w	655	165	196	320	39	65	335	126	131
i	2 709	502	678	1 695	187	344	1 014	315	334	
Kunst, Kunstwissenschaft										
m	125	20	33	99	13	26	26	7	7	
w	194	29	44	157	20	35	37	9	9	
i	319	49	77	256	33	61	63	16	16	
Zusammen										
m	4 305	673	1 019	3 208	369	691	1 097	304	328	
w	2 900	522	797	2 132	266	525	768	256	272	
i	7 205	1 195	1 816	5 340	635	1 216	1 865	560	600	
Fachhochschulen (ohne Verwaltungsfachhochschulen) zusammen										
Geisteswissenschaften										
m	61	17	16	45	7	13	16	10	3	
w	135	48	45	113	34	38	22	14	7	
i	196	65	61	158	41	51	38	24	10	
Rechts-, Wirtschafts- und Sozialwissenschaften										
m	3 362	504	770	2 996	388	666	366	116	104	
w	5 391	964	1 347	4 893	780	1 192	498	184	155	
i	8 753	1 468	2 117	7 889	1 168	1 858	864	300	259	
Mathematik, Naturwissenschaften										
m	229	33	44	173	22	36	56	11	8	
w	178	28	40	146	21	36	32	7	4	
i	407	61	84	319	43	72	88	18	12	
Humanmedizin/ Gesundheitswissenschaften										
m	173	7	14	172	7	14	1	-	-	
w	572	64	96	564	63	95	8	1	1	
i	745	71	110	736	70	109	9	1	1	
Agrar-, Forst- und Ernährungswissenschaften, Veterinärmedizin										
m	968	126	202	875	111	183	93	15	19	
w	1 057	155	280	948	131	249	109	24	31	
i	2 025	281	482	1 823	242	432	202	39	50	

II. Wintersemester 2016/17

Noch 2. Studierende nach Hochschulen, Hochschularten und Fächergruppen

Fächergruppe des 1. Studienfachs	Ge- schlecht	Studierende			Deutsche Studierende			Ausländische Studierende			
		ins- gesamt	darunter im ersten		zu- sammen	darunter im ersten		zu- sammen	darunter im ersten		
			Hoch- schul- semester	Fach- semester		Hoch- schul- semester	Fach- semester		Hoch- schul- semester	Fach- semester	
Ingenieurwissenschaften	noch Fachhochschulen (ohne Verwaltungsfachhochschulen) zusammen										
	m	4 979	877	1 239	4 009	599	951	970	278	288	
	w	1 376	286	381	945	140	229	431	146	152	
	i	6 355	1 163	1 620	4 954	739	1 180	1 401	424	440	
	Kunst, Kunstwissenschaft	m	268	33	50	224	22	39	44	11	11
		w	321	42	64	266	31	53	55	11	11
		i	589	75	114	490	53	92	99	22	22
	Zusammen	m	10 040	1 597	2 335	8 494	1 156	1 902	1 546	441	433
		w	9 030	1 587	2 253	7 875	1 200	1 892	1 155	387	361
i		19 070	3 184	4 588	16 369	2 356	3 794	2 701	828	794	
Verwaltungsfachhochschulen											
Fachhochschule Polizei Sachsen-Anhalt, Aschersleben											
Rechts-, Wirtschafts- und Sozialwissenschaften	m	240	90	92	239	89	91	1	1	1	
	w	117	32	36	117	32	36	-	-	-	
	i	357	122	128	356	121	127	1	1	1	
Hochschulen insgesamt											
Geisteswissenschaften	m	1 300	170	330	1 152	123	279	148	47	51	
	w	2 425	440	674	2 152	349	577	273	91	97	
	i	3 725	610	1 004	3 304	472	856	421	138	148	
Sport	m	446	79	138	419	65	123	27	14	15	
	w	221	45	82	212	43	80	9	2	2	
	i	667	124	220	631	108	203	36	16	17	
Rechts-, Wirtschafts- und Sozialwissenschaften	m	9 776	1 621	2 582	8 887	1 372	2 295	889	249	287	
	w	13 469	2 522	3 728	12 218	2 146	3 345	1 251	376	383	
	i	23 245	4 143	6 310	21 105	3 518	5 640	2 140	625	670	
Mathematik, Naturwissenschaften	m	2 314	371	652	2 007	309	574	307	62	78	
	w	2 192	365	583	1 885	291	501	307	74	82	
	i	4 506	736	1 235	3 892	600	1 075	614	136	160	
Humanmedizin/ Gesundheitswissenschaften	m	1 612	172	231	1 473	149	206	139	23	25	
	w	3 009	343	460	2 870	321	437	139	22	23	
	i	4 621	515	691	4 343	470	643	278	45	48	
Agrar-, Forst- und Ernährungswissenschaften, Veterinärmedizin	m	1 460	192	365	1 340	172	335	120	20	30	
	w	1 778	258	498	1 609	225	455	169	33	43	
	i	3 238	450	863	2 949	397	790	289	53	73	
Ingenieurwissenschaften	m	9 909	1 561	2 382	7 795	1 064	1 811	2 114	497	571	
	w	2 659	502	710	1 860	274	465	799	228	245	
	i	12 568	2 063	3 092	9 655	1 338	2 276	2 913	725	816	
Kunst, Kunstwissenschaft	m	811	106	181	690	79	150	121	27	31	
	w	1 248	145	290	1 048	114	246	200	31	44	
	i	2 059	251	471	1 738	193	396	321	58	75	
Insgesamt	m	27 628	4 272	6 861	23 763	3 333	5 773	3 865	939	1 088	
	w	27 001	4 620	7 025	23 854	3 763	6 106	3 147	857	919	
	i	54 629	8 892	13 886	47 617	7 096	11 879	7 012	1 796	2 007	

II. Wintersemester 2016/17

3. Studierende an Hochschulen insgesamt nach Fächergruppen, Studienbereichen und 1. Studienfach

Fächergruppe Studienbereich 1. Studienfach	Ge- schlecht	Studierende			Deutsche Studierende			Ausländische Studierende		
		ins- gesamt	darunter im ersten		zu- sammen	darunter im ersten		zu- sammen	darunter im ersten	
			Hoch- schul- semester	Fach- semester		Hoch- schul- semester	Fach- semester		Hoch- schul- semester	Fach- semester
Geisteswissenschaften										
Geisteswissenschaften allgemein										
Interdisziplinäre Studien (Schwerpunkt Sprach- und Kulturwissenschaften)	m	137	23	41	115	18	34	22	5	7
	w	377	87	116	324	66	94	53	21	22
	i	514	110	157	439	84	128	75	26	29
Medienwissenschaft	m	198	30	51	186	30	50	12	-	1
	w	368	63	115	342	58	106	26	5	9
	i	566	93	166	528	88	156	38	5	10
Studienbereich zusammen	m	335	53	92	301	48	84	34	5	8
	w	745	150	231	666	124	200	79	26	31
	i	1 080	203	323	967	172	284	113	31	39
Evangelische Theologie, - Religionslehre										
Evangelische Theologie, - Religionslehre	m	117	8	17	95	7	16	22	1	1
	w	99	10	14	96	10	14	3	-	-
	i	216	18	31	191	17	30	25	1	1
Katholische Theologie, - Religionslehre										
Caritaswissenschaft	m	4	-	-	4	-	-	-	-	-
	w	6	-	2	6	-	2	-	-	-
	i	10	-	2	10	-	2	-	-	-
Katholische Theologie, - Religionslehre	m	1	-	-	1	-	-	-	-	-
	w	-	-	-	-	-	-	-	-	-
	i	1	-	-	1	-	-	-	-	-
Studienbereich zusammen	m	5	-	-	5	-	-	-	-	-
	w	6	-	2	6	-	2	-	-	-
	i	11	-	2	11	-	2	-	-	-
Philosophie										
Philosophie	m	158	15	35	147	11	30	11	4	5
	w	177	37	49	165	36	48	12	1	1
	i	335	52	84	312	47	78	23	5	6
Geschichte										
Alte Geschichte	m	3	-	1	3	-	1	-	-	-
	w	7	-	2	6	-	2	1	-	-
	i	10	-	3	9	-	3	1	-	-
Archäologie	m	56	2	7	52	1	6	4	1	1
	w	50	5	12	47	5	11	3	-	1
	i	106	7	19	99	6	17	7	1	2
Geschichte	m	165	8	27	162	8	26	3	-	1
	w	109	5	16	106	5	16	3	-	-
	i	274	13	43	268	13	42	6	-	1
Studienbereich zusammen	m	224	10	35	217	9	33	7	1	2
	w	166	10	30	159	10	29	7	-	1
	i	390	20	65	376	19	62	14	1	3
Allgemeine und verglei- chende Literatur- und Sprachwissenschaft										
Allgemeine Sprachwissenschaft/ Indogermanistik	m	18	-	5	17	-	5	1	-	-
	w	79	12	18	73	10	16	6	2	2
	i	97	12	23	90	10	21	7	2	2

II. Wintersemester 2016/17

Noch 3. Studierende an Hochschulen insgesamt nach Fächergruppen, Studienbereichen und 1. Studienfach

Fächergruppe Studienbereich 1. Studienfach	Geschlecht	Studierende			Deutsche Studierende			Ausländische Studierende		
		insgesamt	darunter im ersten		zusammen	darunter im ersten		zusammen	darunter im ersten	
			Hochschulsemester	Fachsemester		Hochschulsemester	Fachsemester		Hochschulsemester	Fachsemester
Angewandte Sprachwissenschaft	m	37	3	8	36	2	7	1	1	1
	w	212	28	64	199	22	58	13	6	6
	i	249	31	72	235	24	65	14	7	7
Berufsbezogene Fremdsprachenausbildung	m	61	17	16	45	7	13	16	10	3
	w	135	48	45	113	34	38	22	14	7
	i	196	65	61	158	41	51	38	24	10
Studienbereich zusammen	m	116	20	29	98	9	25	18	11	4
	w	426	88	127	385	66	112	41	22	15
	i	542	108	156	483	75	137	59	33	19
<i>Altphilologie (klassische Philologie) Neugriechisch</i>										
Byzantinistik	m	2	-	-	2	-	-	-	-	-
	w	-	-	-	-	-	-	-	-	-
	i	2	-	-	2	-	-	-	-	-
Klassische Philologie	m	1	-	-	1	-	-	-	-	-
	w	1	-	-	1	-	-	-	-	-
	i	2	-	-	2	-	-	-	-	-
Latein	m	1	1	1	1	1	1	-	-	-
	w	-	-	-	-	-	-	-	-	-
	i	1	1	1	1	1	1	-	-	-
Studienbereich zusammen	m	4	1	1	4	1	1	-	-	-
	w	1	-	-	1	-	-	-	-	-
	i	5	1	1	5	1	1	-	-	-
<i>Germanistik (Deutsch, germanische Sprachen ohne Anglistik)</i>										
Deutsch als Fremdsprache oder als Zweitsprache	m	16	11	12	-	-	-	16	11	12
	w	4	4	4	-	-	-	4	4	4
	i	20	15	16	-	-	-	20	15	16
Germanistik/Deutsch	m	99	11	30	87	7	23	12	4	7
	w	374	68	104	301	46	78	73	22	26
	i	473	79	134	388	53	101	85	26	33
Studienbereich zusammen	m	115	22	42	87	7	23	28	15	19
	w	378	72	108	301	46	78	77	26	30
	i	493	94	150	388	53	101	105	41	49
<i>Anglistik, Amerikanistik</i>										
Amerikanistik/ Amerikakunde	m	22	6	7	21	6	7	1	-	-
	w	56	17	20	51	15	18	5	2	2
	i	78	23	27	72	21	25	6	2	2
Anglistik/Englisch	m	10	-	-	9	-	-	1	-	-
	w	37	-	3	34	-	2	3	-	1
	i	47	-	3	43	-	2	4	-	1
Studienbereich zusammen	m	32	6	7	30	6	7	2	-	-
	w	93	17	23	85	15	20	8	2	3
	i	125	23	30	115	21	27	10	2	3
<i>Romanistik</i>										
Französisch	m	-	-	-	-	-	-	-	-	-
	w	6	2	2	3	-	-	3	2	2
	i	6	2	2	3	-	-	3	2	2
Italienisch	m	2	1	1	1	-	-	1	1	1
	w	8	2	3	3	-	-	5	2	3
	i	10	3	4	4	-	-	6	3	4

II. Wintersemester 2016/17

Noch 3. Studierende an Hochschulen insgesamt nach Fächergruppen, Studienbereichen und 1. Studienfach

Fächergruppe Studienbereich 1. Studienfach	Geschlecht	Studierende			Deutsche Studierende			Ausländische Studierende		
		insgesamt	darunter im ersten		zusammen	darunter im ersten		zusammen	darunter im ersten	
			Hochschulsemester	Fachsemester		Hochschulsemester	Fachsemester		Hochschulsemester	Fachsemester
Romanistik (Romanische Philologie, Einzelsprachen a. n. g.)	m w i	6 37 43	2 4 6	3 7 10	5 34 39	2 4 6	3 7 10	1 3 4	- - -	- - -
Spanisch	m w i	11 13 24	2 1 3	4 3 7	10 12 22	1 1 2	3 3 6	1 1 2	1 - 1	1 - 1
Studienbereich zusammen	m w i	19 64 83	5 9 14	8 15 23	16 52 68	3 5 8	6 10 16	3 12 15	2 4 6	2 5 7
<i>Slawistik, Baltistik, Finno-Ugristik</i>										
Russisch	m w i	4 3 7	1 - 1	4 - 4	2 1 3	1 - 1	2 - 2	2 2 4	- - -	2 - 2
Slawistik (Slawistische Philologie)	m w i	7 18 25	3 3 6	3 5 8	3 11 14	- - -	- 1 1	4 7 11	3 3 6	3 4 7
Studienbereich zusammen	m w i	11 21 32	4 3 7	7 5 12	5 12 17	1 - 1	2 1 3	6 9 15	3 3 6	5 4 9
<i>Außereuropäische Sprach- und Kulturwissenschaften</i>										
Arabisch/Arabistik	m w i	43 66 109	6 15 21	10 23 33	41 62 103	4 12 16	8 20 28	2 4 6	2 3 5	2 3 5
Hebräisch/Judaistik	m w i	4 8 12	- - -	- - -	3 8 11	- - -	- - -	1 - 1	- - -	- - -
Indologie	m w i	2 3 5	1 - 1	1 - 1	2 3 5	1 - 1	1 - 1	- - -	- - -	- - -
Japanologie	m w i	65 78 143	13 11 24	27 17 44	62 72 134	13 8 21	27 14 41	3 6 9	- 3 3	- 3 3
Orientalistik, Altorientalistik	m w i	11 8 19	1 4 5	4 4 8	9 6 15	1 4 5	4 4 8	2 2 4	- - -	- - -
Studienbereich zusammen	m w i	125 163 288	21 30 51	42 44 86	117 151 268	19 24 43	40 38 78	8 12 20	2 6 8	2 6 8
<i>Kulturwissenschaften i. e. S.</i>										
Ethnologie	m w i	39 86 125	5 14 19	15 26 41	30 73 103	2 13 15	12 25 37	9 13 22	3 1 4	3 1 4
Geisteswissenschaften zusammen	m w i	1 300 2 425 3 725	170 440 610	330 674 1 004	1 152 2 152 3 304	123 349 472	279 577 856	148 273 421	47 91 138	51 97 148
Sport										
<i>Sport, Sportwissenschaft</i>										
Sportpädagogik/ Sportpsychologie	m w i	90 35 125	17 7 24	23 10 33	89 35 124	17 7 24	23 10 33	1 - 1	- - -	- - -

II. Wintersemester 2016/17

Noch 3. Studierende an Hochschulen insgesamt nach Fächergruppen, Studienbereichen und 1. Studienfach

Fächergruppe Studienbereich 1. Studienfach	Geschlecht	Studierende			Deutsche Studierende			Ausländische Studierende		
		insgesamt	darunter im ersten		zusammen	darunter im ersten		zusammen	darunter im ersten	
			Hochschulsemester	Fachsemester		Hochschulsemester	Fachsemester		Hochschulsemester	Fachsemester
Sportwissenschaft	m	356	62	115	330	48	100	26	14	15
	w	186	38	72	177	36	70	9	2	2
	i	542	100	187	507	84	170	35	16	17
Sport/Studienbereich zusammen	m	446	79	138	419	65	123	27	14	15
	w	221	45	82	212	43	80	9	2	2
	i	667	124	220	631	108	203	36	16	17
Rechts-, Wirtschafts- und Sozialwissenschaften										
<i>Rechts- Wirtschafts- und Sozialwissenschaften allgemein</i>										
Interdisziplinäre Studien (Schwerpunkt Rechts-, Wirtschafts- u. Sozialw.)	m	73	14	21	70	13	20	3	1	1
	w	199	49	69	191	48	68	8	1	1
	i	272	63	90	261	61	88	11	2	2
Publizistik	m	181	32	37	178	31	37	3	1	-
	w	249	43	57	238	40	56	11	3	1
	i	430	75	94	416	71	93	14	4	1
Studienbereich zusammen	m	254	46	58	248	44	57	6	2	1
	w	448	92	126	429	88	124	19	4	2
	i	702	138	184	677	132	181	25	6	3
<i>Regionalwissenschaften</i>										
Sonstige Regionalwissenschaften	m	3	-	1	3	-	1	-	-	-
	w	5	-	-	4	-	-	1	-	-
	i	8	-	1	7	-	1	1	-	-
<i>Politikwissenschaften</i>										
Politikwissenschaft/ Politologie	m	442	59	121	426	55	114	16	4	7
	w	280	38	87	253	31	78	27	7	9
	i	722	97	208	679	86	192	43	11	16
<i>Sozialwissenschaften</i>										
Sozialwissenschaft	m	287	46	90	259	42	84	28	4	6
	w	430	92	139	389	86	133	41	6	6
	i	717	138	229	648	128	217	69	10	12
Soziologie	m	189	40	66	180	38	63	9	2	3
	w	284	70	108	276	65	103	8	5	5
	i	473	110	174	456	103	166	17	7	8
Studienbereich zusammen	m	476	86	156	439	80	147	37	6	9
	w	714	162	247	665	151	236	49	11	11
	i	1 190	248	403	1 104	231	383	86	17	20
<i>Sozialwesen</i>										
Soziale Arbeit	m	247	38	67	237	36	62	10	2	5
	w	792	160	214	746	140	193	46	20	21
	i	1 039	198	281	983	176	255	56	22	26
Sozialwesen	m	2	-	-	2	-	-	-	-	-
	w	8	-	-	8	-	-	-	-	-
	i	10	-	-	10	-	-	-	-	-
Studienbereich zusammen	m	249	38	67	239	36	62	10	2	5
	w	800	160	214	754	140	193	46	20	21
	i	1 049	198	281	993	176	255	56	22	26
<i>Rechtswissenschaften</i>										
Rechtswissenschaft	m	949	191	232	921	184	223	28	7	9
	w	1 045	228	258	998	218	247	47	10	11
	i	1 994	419	490	1 919	402	470	75	17	20

II. Wintersemester 2016/17

Noch 3. Studierende an Hochschulen insgesamt nach Fächergruppen, Studienbereichen und 1. Studienfach

Fächergruppe Studienbereich 1. Studienfach	Geschlecht	Studierende			Deutsche Studierende			Ausländische Studierende		
		insgesamt	darunter im ersten		zusammen	darunter im ersten		zusammen	darunter im ersten	
			Hochschulsemester	Fachsemester		Hochschulsemester	Fachsemester		Hochschulsemester	Fachsemester
Wirtschaftsrecht	m	111	11	23	109	11	23	2	-	-
	w	110	10	22	107	9	21	3	1	1
	i	221	21	45	216	20	44	5	1	1
Studienbereich zusammen	m	1 060	202	255	1 030	195	246	30	7	9
	w	1 155	238	280	1 105	227	268	50	11	12
	i	2 215	440	535	2 135	422	514	80	18	21
<i>Verwaltungswissenschaften</i>										
Innere Verwaltung	m	111	27	31	111	27	31	-	-	-
	w	236	55	63	231	52	60	5	3	3
	i	347	82	94	342	79	91	5	3	3
Polizei/Verfassungsschutz	m	240	90	92	239	89	91	1	1	1
	w	117	32	36	117	32	36	-	-	-
	i	357	122	128	356	121	127	1	1	1
Sozialversicherung	m	10	-	-	9	-	-	1	-	-
	w	19	-	-	19	-	-	-	-	-
	i	29	-	-	28	-	-	1	-	-
Verwaltungswissenschaft/-wesen	m	168	24	41	164	23	40	4	1	1
	w	220	38	58	209	36	55	11	2	3
	i	388	62	99	373	59	95	15	3	4
Studienbereich zusammen	m	529	141	164	523	139	162	6	2	2
	w	592	125	157	576	120	151	16	5	6
	i	1 121	266	321	1 099	259	313	22	7	8
<i>Wirtschaftswissenschaften</i>										
Arbeitslehre/Wirtschaftslehre	m	83	14	29	83	14	29	-	-	-
	w	95	13	37	93	11	35	2	2	2
	i	178	27	66	176	25	64	2	2	2
Betriebswirtschaftslehre	m	2 964	405	703	2 661	344	621	303	61	82
	w	2 609	347	615	2 255	265	519	354	82	96
	i	5 573	752	1 318	4 916	609	1 140	657	143	178
Internationale Betriebswirtschaftslehre/Management	m	542	130	163	290	38	63	252	92	100
	w	716	205	228	419	92	117	297	113	111
	i	1 258	335	391	709	130	180	549	205	211
Tourismuswirtschaft	m	78	12	17	75	12	17	3	-	-
	w	596	106	133	575	105	131	21	1	2
	i	674	118	150	650	117	148	24	1	2
Volkswirtschaftslehre	m	304	26	86	283	24	82	21	2	4
	w	138	20	41	122	16	38	16	4	3
	i	442	46	127	405	40	120	37	6	7
Wirtschaftswissenschaften	m	650	136	185	520	80	141	130	56	44
	w	637	159	158	456	87	114	181	72	44
	i	1 287	295	343	976	167	255	311	128	88
Wirtschaftspädagogik	m	79	17	26	76	16	25	3	1	1
	w	86	24	40	85	24	40	1	-	-
	i	165	41	66	161	40	65	4	1	1
Studienbereich zusammen	m	4 700	740	1 209	3 988	528	978	712	212	231
	w	4 877	874	1 252	4 005	600	994	872	274	258
	i	9 577	1 614	2 461	7 993	1 128	1 972	1 584	486	489
<i>Wirtschaftsingenieurwesen mit wirtschaftswissenschaftlichem Schwerpunkt</i>										
Facility Management	m	75	7	19	72	7	19	3	-	-
	w	52	1	11	45	1	11	7	-	-
	i	127	8	30	117	8	30	10	-	-

II. Wintersemester 2016/17

Noch 3. Studierende an Hochschulen insgesamt nach Fächergruppen, Studienbereichen und 1. Studienfach

Fächergruppe Studienbereich 1. Studienfach	Geschlecht	Studierende			Deutsche Studierende			Ausländische Studierende		
		insgesamt	darunter im ersten		zusammen	darunter im ersten		zusammen	darunter im ersten	
			Hochschulsemester	Fachsemester		Hochschulsemester	Fachsemester		Hochschulsemester	Fachsemester
Wirtschaftswissenschaften mit wirtschaftswissenschaftlichem Schwerpunkt	m	289	29	61	261	23	51	28	6	10
	w	68	12	17	50	9	11	18	3	6
	i	357	41	78	311	32	62	46	9	16
Studienbereich zusammen	m	364	36	80	333	30	70	31	6	10
	w	120	13	28	95	10	22	25	3	6
	i	484	49	108	428	40	92	56	9	16
<i>Psychologie</i>										
Psychologie	m	263	24	66	252	22	63	11	2	3
	w	1 057	154	323	1 016	147	311	41	7	12
	i	1 320	178	389	1 268	169	374	52	9	15
<i>Erziehungswissenschaften</i>										
Berufs- und Wirtschaftspädagogik	m	70	4	17	61	3	15	9	1	2
	w	211	2	47	198	2	47	13	-	-
	i	281	6	64	259	5	62	22	1	2
Erwachsenenbildung und außerschulische Jugendbildung	m	9	-	2	9	-	2	-	-	-
	w	36	1	18	33	1	17	3	-	1
	i	45	1	20	42	1	19	3	-	1
Erziehungswissenschaft (Pädagogik)	m	1 301	239	377	1 281	234	369	20	5	8
	w	2 796	589	858	2 720	564	822	76	25	36
	i	4 097	828	1 235	4 001	798	1 191	96	30	44
Pädagogik der frühen Kindheit	m	49	6	9	48	6	9	1	-	-
	w	306	57	68	301	54	65	5	3	3
	i	355	63	77	349	60	74	6	3	3
Sonderpädagogik	m	7	-	-	7	-	-	-	-	-
	w	72	17	23	64	11	17	8	6	6
	i	79	17	23	71	11	17	8	6	6
Studienbereich zusammen	m	1 436	249	405	1 406	243	395	30	6	10
	w	3 421	666	1 014	3 316	632	968	105	34	46
	i	4 857	915	1 419	4 722	875	1 363	135	40	56
Rechts-, Wirtschafts- und Sozialwissenschaften zusammen	m	9 776	1 621	2 582	8 887	1 372	2 295	889	249	287
	w	13 469	2 522	3 728	12 218	2 146	3 345	1 251	376	383
	i	23 245	4 143	6 310	21 105	3 518	5 640	2 140	625	670
Mathematik, Naturwissenschaften										
<i>Mathematik, Naturwissenschaften allgemein</i>										
Interdisziplinäre Studien (Schwerpunkt Naturwissenschaften)	m	92	11	12	34	4	8	58	7	4
	w	79	9	15	36	4	13	43	5	2
	i	171	20	27	70	8	21	101	12	6
<i>Mathematik</i>										
Mathematik	m	178	36	53	160	31	47	18	5	6
	w	79	13	25	68	10	22	11	3	3
	i	257	49	78	228	41	69	29	8	9
Mathematische Statistik/Wahrscheinlichkeitsrechnung	m	83	18	31	74	16	27	9	2	4
	w	32	7	11	24	4	8	8	3	3
	i	115	25	42	98	20	35	17	5	7
Wirtschaftsmathematik	m	34	6	10	32	6	9	2	-	1
	w	17	4	5	17	4	5	-	-	-
	i	51	10	15	49	10	14	2	-	1
Studienbereich zusammen	m	295	60	94	266	53	83	29	7	11
	w	128	24	41	109	18	35	19	6	6
	i	423	84	135	375	71	118	48	13	17

II. Wintersemester 2016/17

Noch 3. Studierende an Hochschulen insgesamt nach Fächergruppen, Studienbereichen und 1. Studienfach

Fächergruppe Studienbereich 1. Studienfach	Ge- schlecht	Studierende			Deutsche Studierende			Ausländische Studierende		
		ins- gesamt	darunter im ersten		zu- sammen	darunter im ersten		zu- sammen	darunter im ersten	
			Hoch- schul- semester	Fach- semester		Hoch- schul- semester	Fach- semester		Hoch- schul- semester	Fach- semester
Physik, Astronomie										
Astronomie, Astrophysik	m	-	-	-	-	-	-	-	-	-
	w	1	-	-	1	-	-	-	-	-
	i	1	-	-	1	-	-	-	-	-
Physik	m	337	48	95	293	37	82	44	11	13
	w	139	29	40	113	24	34	26	5	6
	i	476	77	135	406	61	116	70	16	19
Studienbereich zusammen	m	337	48	95	293	37	82	44	11	13
	w	140	29	40	114	24	34	26	5	6
	i	477	77	135	407	61	116	70	16	19
Chemie										
Biochemie	m	208	38	66	188	37	62	20	1	4
	w	248	31	69	228	27	63	20	4	6
	i	456	69	135	416	64	125	40	5	10
Chemie	m	190	28	53	170	25	48	20	3	5
	w	70	17	25	47	10	16	23	7	9
	i	260	45	78	217	35	64	43	10	14
Lebensmittelchemie	m	49	16	17	49	16	17	-	-	-
	w	98	26	29	96	26	29	2	-	-
	i	147	42	46	145	42	46	2	-	-
Studienbereich zusammen	m	447	82	136	407	78	127	40	4	9
	w	416	74	123	371	63	108	45	11	15
	i	863	156	259	778	141	235	85	15	24
Pharmazie										
Pharmazie	m	325	69	97	248	51	75	77	18	22
	w	629	121	152	541	99	126	88	22	26
	i	954	190	249	789	150	201	165	40	48
Biologie										
Biologie	m	226	34	57	201	28	51	25	6	6
	w	334	47	80	283	35	68	51	12	12
	i	560	81	137	484	63	119	76	18	18
Biotechnologie	m	144	19	29	124	14	23	20	5	6
	w	142	21	32	128	19	30	14	2	2
	i	286	40	61	252	33	53	34	7	8
Studienbereich zusammen	m	370	53	86	325	42	74	45	11	12
	w	476	68	112	411	54	98	65	14	14
	i	846	121	198	736	96	172	110	25	26
Geowissenschaften (ohne Geographie)										
Geologie/Paläontologie	m	6	-	2	6	-	2	-	-	-
	w	3	-	-	2	-	-	1	-	-
	i	9	-	2	8	-	2	1	-	-
Geowissenschaften	m	124	14	42	119	13	39	5	1	3
	w	58	7	18	57	7	18	1	-	-
	i	182	21	60	176	20	57	6	1	3
Geoökologie	m	23	1	3	21	-	2	2	1	1
	w	12	-	3	11	-	3	1	-	-
	i	35	1	6	32	-	5	3	1	1
Mineralogie	m	3	-	-	3	-	-	-	-	-
	w	-	-	-	-	-	-	-	-	-
	i	3	-	-	3	-	-	-	-	-
Studienbereich zusammen	m	156	15	47	149	13	43	7	2	4
	w	73	7	21	70	7	21	3	-	-
	i	229	22	68	219	20	64	10	2	4

II. Wintersemester 2016/17

Noch 3. Studierende an Hochschulen insgesamt nach Fächergruppen, Studienbereichen und 1. Studienfach

Fächergruppe Studienbereich 1. Studienfach	Ge- schlecht	Studierende			Deutsche Studierende			Ausländische Studierende		
		ins- gesamt	darunter im ersten		zu- sammen	darunter im ersten		zu- sammen	darunter im ersten	
			Hoch- schul- semester	Fach- semester		Hoch- schul- semester	Fach- semester		Hoch- schul- semester	Fach- semester
Geographie										
Geographie/Erdkunde	m	292	33	85	285	31	82	7	2	3
	w	251	33	79	233	22	66	18	11	13
	i	543	66	164	518	53	148	25	13	16
Mathematik, Naturwissenschaften zusammen	m	2 314	371	652	2 007	309	574	307	62	78
	w	2 192	365	583	1 885	291	501	307	74	82
	i	4 506	736	1 235	3 892	600	1 075	614	136	160
Humanmedizin/ Gesundheitswissenschaften										
Gesundheitswissenschaften allgemein										
Gesundheitspädagogik	m	7	-	2	7	-	2	-	-	-
	w	43	-	6	43	-	6	-	-	-
	i	50	-	8	50	-	8	-	-	-
Gesundheitswissen- schaft/-management	m	178	7	14	176	7	14	2	-	-
	w	580	64	98	572	63	97	8	1	1
	i	758	71	112	748	70	111	10	1	1
Pflegerwissenschaft/ -management	m	55	4	15	52	3	14	3	1	1
	w	175	12	38	172	12	38	3	-	-
	i	230	16	53	224	15	52	6	1	1
Studienbereich zusammen	m	240	11	31	235	10	30	5	1	1
	w	798	76	142	787	75	141	11	1	1
	i	1 038	87	173	1 022	85	171	16	2	2
Humanmedizin (ohne Zahnmedizin)										
Medizin (Allgemein-Medizin)	m	1 274	148	186	1 154	128	164	120	20	22
	w	2 043	244	291	1 925	224	270	118	20	21
	i	3 317	392	477	3 079	352	434	238	40	43
Zahnmedizin										
Zahnmedizin	m	98	13	14	84	11	12	14	2	2
	w	168	23	27	158	22	26	10	1	1
	i	266	36	41	242	33	38	24	3	3
Humanmedizin/ Gesundheitswissenschaften zusammen	m	1 612	172	231	1 473	149	206	139	23	25
	w	3 009	343	460	2 870	321	437	139	22	23
	i	4 621	515	691	4 343	470	643	278	45	48
Agrar-, Forst- und Ernährungswissenschaften, Veterinärmedizin										
Landespflege, Umweltgestaltung										
Landespflege/ Landschaftsgestaltung	m	180	15	44	172	15	42	8	-	2
	w	188	31	56	183	30	55	5	1	1
	i	368	46	100	355	45	97	13	1	3
Naturschutz	m	119	7	21	115	7	21	4	-	-
	w	157	15	45	153	15	43	4	-	2
	i	276	22	66	268	22	64	8	-	2
Studienbereich zusammen	m	299	22	65	287	22	63	12	-	2
	w	345	46	101	336	45	98	9	1	3
	i	644	68	166	623	67	161	21	1	5

II. Wintersemester 2016/17

Noch 3. Studierende an Hochschulen insgesamt nach Fächergruppen, Studienbereichen und 1. Studienfach

Fächergruppe Studienbereich 1. Studienfach	Ge- schlecht	Studierende			Deutsche Studierende			Ausländische Studierende		
		ins- gesamt	darunter im ersten		zu- sammen	darunter im ersten		zu- sammen	darunter im ersten	
			Hoch- schul- semester	Fach- semester		Hoch- schul- semester	Fach- semester		Hoch- schul- semester	Fach- semester
Agrarwissenschaften, Lebensmittel- und Getränketechnologie										
Agrarwissenschaft/ Landwirtschaft	m w i	954 710 1 664	144 91 235	250 190 440	862 604 1 466	128 68 196	228 162 390	92 106 198	16 23 39	22 28 50
Lebensmitteltechnologie	m w i	74 78 152	6 6 12	13 17 30	68 75 143	4 4 8	11 15 26	6 3 9	2 2 4	2 2 4
Studienbereich zusammen	m w i	1 028 788 1 816	150 97 247	263 207 470	930 679 1 609	132 72 204	239 177 416	98 109 207	18 25 43	24 30 54
Ernährungs- und Haus- haltswissenschaften										
Ernährungswissenschaft	m w i	42 239 281	5 35 40	12 65 77	37 207 244	4 32 36	9 60 69	5 32 37	1 3 4	3 5 8
Haushalts- und Ernährungswissenschaft	m w i	91 406 497	15 80 95	25 125 150	86 387 473	14 76 90	24 120 144	5 19 24	1 4 5	1 5 6
Studienbereich zusammen	m w i	133 645 778	20 115 135	37 190 227	123 594 717	18 108 126	33 180 213	10 51 61	2 7 9	4 10 14
Agrar-, Forst- und Ernährungswissenschaften, Veterinärmedizin zusammen	m w i	1 460 1 778 3 238	192 258 450	365 498 863	1 340 1 609 2 949	172 225 397	335 455 790	120 169 289	20 33 53	30 43 73
Ingenieurwissenschaften										
Ingenieurwesen allgemein										
Interdisziplinäre Studien (Schwerpunkt Ingenieurwissenschaften)	m w i	1 034 302 1 336	186 50 236	271 71 342	802 248 1 050	126 38 164	209 58 267	232 54 286	60 12 72	62 13 75
Lernbereich Technik	m w i	49 23 72	2 2 4	10 7 17	49 23 72	2 2 4	10 7 17	- - -	- - -	- - -
Mechatronik	m w i	389 33 422	68 3 71	95 4 99	286 15 301	54 2 56	73 3 76	103 18 121	14 1 15	22 1 23
Regenerative Energien	m w i	106 27 133	8 1 9	25 5 30	71 15 86	- - -	17 4 21	35 12 47	8 1 9	8 1 9
Studienbereich zusammen	m w i	1 578 385 1 963	264 56 320	401 87 488	1 208 301 1 509	182 42 224	309 72 381	370 84 454	82 14 96	92 15 107
Maschinenbau/ Verfahrenstechnik										
Abfallwirtschaft	m w i	71 27 98	18 3 21	24 5 29	68 27 95	18 3 21	24 5 29	3 - 3	- - -	- - -
Chemie-Ingenieur- wesen/Chemietechnik	m w i	210 145 355	32 20 52	61 37 98	167 112 279	26 13 39	54 27 81	43 33 76	6 7 13	7 10 17

II. Wintersemester 2016/17

Noch 3. Studierende an Hochschulen insgesamt nach Fächergruppen, Studienbereichen und 1. Studienfach

Fächergruppe Studienbereich 1. Studienfach	Geschlecht	Studierende			Deutsche Studierende			Ausländische Studierende		
		insgesamt	darunter im ersten		zusammen	darunter im ersten		zusammen	darunter im ersten	
			Hochschulsemester	Fachsemester		Hochschulsemester	Fachsemester		Hochschulsemester	Fachsemester
Druck- und Reproduktionstechnik	m	187	17	36	177	16	33	10	1	3
	w	123	5	20	117	4	19	6	1	1
	i	310	22	56	294	20	52	16	2	4
Gesundheitstechnik	m	103	34	35	28	5	5	75	29	30
	w	44	14	14	9	1	1	35	13	13
	i	147	48	49	37	6	6	110	42	43
Kunststofftechnik	m	25	6	6	19	1	1	6	5	5
	w	5	3	3	3	1	1	2	2	2
	i	30	9	9	22	2	2	8	7	7
Maschinenbau/-wesen	m	1 358	175	284	1 144	127	221	214	48	63
	w	170	28	49	123	14	32	47	14	17
	i	1 528	203	333	1 267	141	253	261	62	80
Metalltechnik	m	30	4	6	30	4	6	-	-	-
	w	8	2	3	7	2	2	1	-	1
	i	38	6	9	37	6	8	1	-	1
Umwelttechnik (einschl. Recycling)	m	1	-	-	1	-	-	-	-	-
	w	2	-	-	-	-	-	2	-	-
	i	3	-	-	1	-	-	2	-	-
Verfahrenstechnik	m	455	37	76	372	33	62	83	4	14
	w	114	13	15	87	8	9	27	5	6
	i	569	50	91	459	41	71	110	9	20
Studienbereich zusammen	m	2 440	323	528	2 006	230	406	434	93	122
	w	638	88	146	485	46	96	153	42	50
	i	3 078	411	674	2 491	276	502	587	135	172
<i>Elektrotechnik und Informationstechnik</i>										
Elektrotechnik/ Elektronik	m	1 085	170	224	725	94	147	360	76	77
	w	209	53	64	111	31	40	98	22	24
	i	1 294	223	288	836	125	187	458	98	101
Kommunikations- und Informationstechnik	m	28	8	14	28	8	14	-	-	-
	w	-	-	-	-	-	-	-	-	-
	i	28	8	14	28	8	14	-	-	-
Studienbereich zusammen	m	1 113	178	238	753	102	161	360	76	77
	w	209	53	64	111	31	40	98	22	24
	i	1 322	231	302	864	133	201	458	98	101
<i>Architektur, Innenarchitektur</i>										
Architektur	m	431	100	122	119	14	30	312	86	92
	w	303	103	114	102	16	25	201	87	89
	i	734	203	236	221	30	55	513	173	181
Innenarchitektur	m	29	5	9	27	3	7	2	2	2
	w	55	5	11	50	4	10	5	1	1
	i	84	10	20	77	7	17	7	3	3
Studienbereich zusammen	m	460	105	131	146	17	37	314	88	94
	w	358	108	125	152	20	35	206	88	90
	i	818	213	256	298	37	72	520	176	184
<i>Bauingenieurwesen</i>										
Bauingenieurwesen/ Ingenieurbau	m	328	51	76	314	48	72	14	3	4
	w	102	19	25	97	18	25	5	1	-
	i	430	70	101	411	66	97	19	4	4
Wasserwirtschaft	m	225	38	53	198	31	48	27	7	5
	w	57	11	13	54	11	13	3	-	-
	i	282	49	66	252	42	61	30	7	5

II. Wintersemester 2016/17

Noch 3. Studierende an Hochschulen insgesamt nach Fächergruppen, Studienbereichen und 1. Studienfach

Fächergruppe Studienbereich 1. Studienfach	Geschlecht	Studierende			Deutsche Studierende			Ausländische Studierende		
		insgesamt	darunter im ersten		zusammen	darunter im ersten		zusammen	darunter im ersten	
			Hochschulsemester	Fachsemester		Hochschulsemester	Fachsemester		Hochschulsemester	Fachsemester
Studienbereich zusammen	m w i	553 159 712	89 30 119	129 38 167	512 151 663	79 29 108	120 38 158	41 8 49	10 1 11	9 - 9
<i>Vermessungswesen</i>										
Vermessungswesen (Geodäsie)	m w i	70 8 78	13 2 15	23 2 25	66 7 73	12 2 14	22 2 24	4 1 5	1 - 1	1 - 1
<i>Wirtschaftsingenieurwesen mit ingenieurwissenschaftlichem Schwerpunkt</i>										
Wirtschaftsingenieurwesen mit ingenieurwissenschaftlichem Schwerpunkt	m w i	1 376 308 1 684	169 52 221	315 89 404	1 316 273 1 589	157 37 194	298 70 368	60 35 95	12 15 27	17 19 36
<i>Informatik</i>										
Bioinformatik	m w i	74 38 112	13 12 25	26 17 43	70 32 102	12 8 20	23 13 36	4 6 10	1 4 5	3 4 7
Informatik	m w i	1 235 241 1 476	233 46 279	336 64 400	999 146 1 145	167 22 189	265 40 305	236 95 331	66 24 90	71 24 95
Ingenieurinformatik/ Technische Informatik	m w i	231 41 272	60 12 72	73 13 86	75 7 82	9 1 10	11 2 13	156 34 190	51 11 62	62 11 73
Medieninformatik	m w i	284 160 444	38 33 71	59 47 106	275 149 424	38 31 69	58 45 103	9 11 20	- 2 2	1 2 3
Wirtschaftsinformatik	m w i	409 78 487	72 8 80	114 15 129	357 43 400	59 5 64	99 12 111	52 35 87	13 3 16	15 3 18
Studienbereich zusammen	m w i	2 233 558 2 791	416 111 527	608 156 764	1 776 377 2 153	285 67 352	456 112 568	457 181 638	131 44 175	152 44 196
<i>Materialwissenschaft und Werkstofftechnik</i>										
Werkstofftechnik	m w i	86 36 122	4 2 6	9 3 12	12 3 15	- - -	2 - 2	74 33 107	4 2 6	7 3 10
Ingenieurwissenschaften zusammen	m w i	9 909 2 659 12 568	1 561 502 2 063	2 382 710 3 092	7 795 1 860 9 655	1 064 274 1 338	1 811 465 2 276	2 114 799 2 913	497 228 725	571 245 816
Kunst, Kunstwissenschaft										
<i>Kunst, Kunstwissenschaft allgemein</i>										
Kunsterziehung	m w i	20 93 113	4 24 28	5 30 35	20 92 112	4 24 28	5 29 34	- 1 1	- - -	- 1 1
Kunstgeschichte, Kunstwissenschaft	m w i	51 143 194	3 15 18	11 31 42	48 134 182	2 12 14	10 28 38	3 9 12	1 3 4	1 3 4
Restaurierungskunde	m w i	26 66 92	- 4 4	11 22 33	22 60 82	- - -	11 18 29	4 6 10	- 4 4	- 4 4

II. Wintersemester 2016/17

Noch 3. Studierende an Hochschulen insgesamt nach Fächergruppen, Studienbereichen und 1. Studienfach

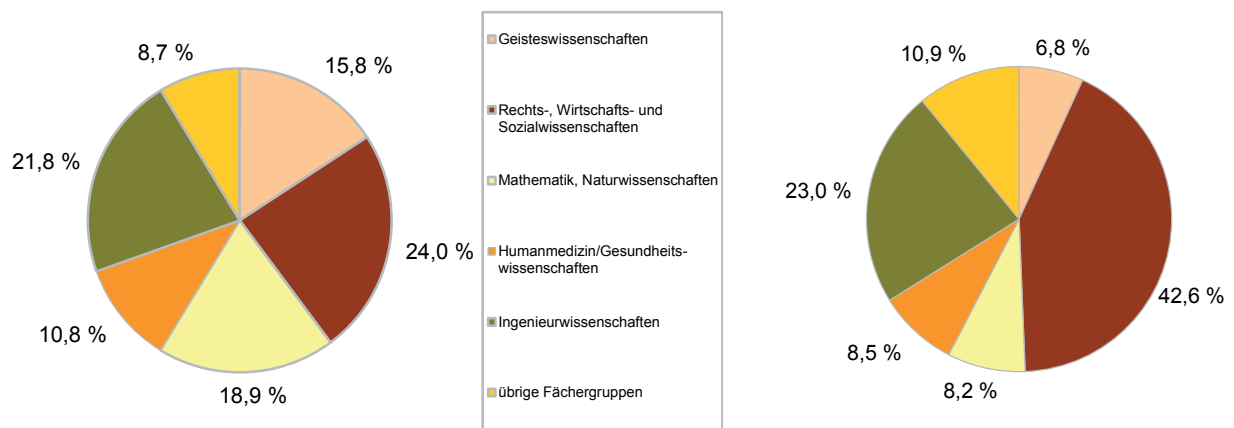
Fächergruppe Studienbereich 1. Studienfach	Geschlecht	Studierende			Deutsche Studierende			Ausländische Studierende		
		insgesamt	darunter im ersten		zusammen	darunter im ersten		zusammen	darunter im ersten	
			Hochschulsemester	Fachsemester		Hochschulsemester	Fachsemester		Hochschulsemester	Fachsemester
Studienbereich zusammen	m w i	97 302 399	7 43 50	27 83 110	90 286 376	6 36 42	26 75 101	7 16 23	1 7 8	1 8 9
<i>Bildende Kunst</i>										
Bildhauerei/Plastik	m w i	33 64 97	6 4 10	6 8 14	23 48 71	2 2 4	3 5 8	10 16 26	4 2 6	3 3 6
Malerei	m w i	77 114 191	8 12 20	14 21 35	63 88 151	6 7 13	10 16 26	14 26 40	2 5 7	4 5 9
Studienbereich zusammen	m w i	110 178 288	14 16 30	20 29 49	86 136 222	8 9 17	13 21 34	24 42 66	6 7 13	7 8 15
<i>Gestaltung</i>										
Graphikdesign/Kommunikationsgestaltung	m w i	143 249 392	24 31 55	35 59 94	115 204 319	15 24 39	26 51 77	28 45 73	9 7 16	9 8 17
Industriedesign/Produktgestaltung	m w i	291 286 577	28 26 54	46 60 106	260 244 504	23 22 45	41 53 94	31 42 73	5 4 9	5 7 12
Textilgestaltung	m w i	16 90 106	2 7 9	3 21 24	12 75 87	1 6 7	2 20 22	4 15 19	1 1 2	1 1 2
Studienbereich zusammen	m w i	450 625 1 075	54 64 118	84 140 224	387 523 910	39 52 91	69 124 193	63 102 165	15 12 27	15 16 31
<i>Musik, Musikwissenschaft</i>										
Dirigieren	m w i	3 2 5	- - -	1 - 1	3 2 5	- - -	1 - 1	- - -	- - -	- - -
Gesang	m w i	10 13 23	1 1 2	3 3 6	6 11 17	- 1 1	1 3 4	4 2 6	1 - 1	2 - 2
Instrumentalmusik	m w i	7 9 16	- - -	1 3 4	5 7 12	- - -	- 2 2	2 2 4	- - -	1 1 2
Kirchenmusik	m w i	44 33 77	13 5 18	14 7 21	39 24 63	12 4 16	13 4 17	5 9 14	1 1 2	1 3 4
Musikerziehung	m w i	20 33 53	- 3 3	4 8 12	13 13 26	- 1 1	2 3 5	7 20 27	- 2 2	2 5 7
Musikwissenschaft/-geschichte	m w i	70 53 123	17 13 30	27 17 44	61 46 107	14 11 25	25 14 39	9 7 16	3 2 5	2 3 5
Studienbereich zusammen	m w i	154 143 297	31 22 53	50 38 88	127 103 230	26 17 43	42 26 68	27 40 67	5 5 10	8 12 20

II. Wintersemester 2016/17

Noch 3. Studierende an Hochschulen insgesamt nach Fächergruppen, Studienbereichen und 1. Studienfach

Fächergruppe Studienbereich 1. Studienfach	Ge- schlecht	Studierende			Deutsche Studierende			Ausländische Studierende		
		ins- gesamt	darunter im ersten		zu- sammen	darunter im ersten		zu- sammen	darunter im ersten	
			Hoch- schul- semester	Fach- semester		Hoch- schul- semester	Fach- semester		Hoch- schul- semester	Fach- semester
Kunst, Kunstwissenschaft zusammen	m	811	106	181	690	79	150	121	27	31
	w	1 248	145	290	1 048	114	246	200	31	44
	i	2 059	251	471	1 738	193	396	321	58	75
Insgesamt	m	27 628	4 272	6 861	23 763	3 333	5 773	3 865	939	1 088
	w	27 001	4 620	7 025	23 854	3 763	6 106	3 147	857	919
	i	54 629	8 892	13 886	47 617	7 096	11 879	7 012	1 796	2 007

2. Anteile der Studierenden je Fächergruppe an den Studierenden insgesamt im WS 1992/93 und im WS 2016/17



II. Wintersemester 2016/17

4. Studierende nach dem Land des Erwerbs der Hochschulzugangsberechtigung und Hochschularten

Lfd. Nr.	Ge- schlecht	Studie- rende insgesamt	Davon Erwerb der Hochschul							
			Baden- Württem- berg	Bayern	Berlin	Branden- burg	Bremen	Hamburg	Hessen	Mecklen- burg- Vor- pommern
Universitäten										
1	m	16 875	621	494	654	768	80	135	391	283
2	w	17 084	605	597	780	915	77	117	447	303
3	i	33 959	1 226	1 091	1 434	1 683	157	252	838	586
Theologische Hochschulen										
4	m	88	2	1	3	6	-	1	4	-
5	w	82	3	1	8	5	-	2	5	1
6	i	170	5	2	11	11	-	3	9	1
Kunsthochschulen										
7	m	385	22	26	34	5	1	4	10	10
8	w	688	56	85	64	28	3	10	24	12
9	i	1 073	78	111	98	33	4	14	34	22
Fachhochschulen (ohne Verwaltungsfachhochschulen)										
10	m	10 040	281	330	230	352	28	77	169	141
11	w	9 030	342	338	279	355	30	78	215	151
12	i	19 070	623	668	509	707	58	155	384	292
Verwaltungsfachhochschulen										
13	m	240	-	1	3	12	-	1	2	1
14	w	117	1	-	1	1	-	-	-	1
15	i	357	1	1	4	13	-	1	2	2
Hochschulen insgesamt										
16	m	27 628	926	852	924	1 143	109	218	576	435
17	w	27 001	1 007	1 021	1 132	1 304	110	207	691	468
18	i	54 629	1 933	1 873	2 056	2 447	219	425	1 267	903

zugangsberechtigung in/im										Lfd. Nr.
Nieder- sachsen	Nordrhein- Westfalen	Rheinland- Pfalz	Saarland	Sachsen	Sachsen- Anhalt	Schleswig- Holstein	Thüringen	Ausland	ohne Angabe	
Universitäten										
2 120	992	193	33	1 524	5 602	347	710	1 928	-	1
1 987	992	197	27	2 109	5 080	329	944	1 578	-	2
4 107	1 984	390	60	3 633	10 682	676	1 654	3 506	-	3
Theologische Hochschulen										
2	7	1	-	2	15	5	-	39	-	4
4	1	-	-	3	14	1	1	33	-	5
6	8	1	-	5	29	6	1	72	-	6
Kunsthochschulen										
19	18	6	1	64	93	5	17	50	-	7
35	47	13	-	84	97	8	33	89	-	8
54	65	19	1	148	190	13	50	139	-	9
Fachhochschulen (ohne Verwaltungsfachhochschulen)										
1 159	405	82	28	755	4 538	120	354	990	1	10
1 167	429	83	19	791	3 520	140	328	765	-	11
2 326	834	165	47	1 546	8 058	260	682	1 755	1	12
Verwaltungsfachhochschulen										
10	4	1	-	34	153	-	18	-	-	13
3	1	-	-	15	84	-	10	-	-	14
13	5	1	-	49	237	-	28	-	-	15
Hochschulen insgesamt										
3 310	1 426	283	62	2 379	10 401	477	1 099	3 007	1	16
3 196	1 470	293	46	3 002	8 795	478	1 316	2 465	-	17
6 506	2 896	576	108	5 381	19 196	955	2 415	5 472	1	18

II. Wintersemester 2016/17

5. Studienanfängerinnen und Studienanfänger nach dem Land des Erwerbs der Hochschulzugangsberechtigung und Hochschularten

Lfd. Nr.	Geschlecht	Studienanfänger/-innen insgesamt	Davon Erwerb der Hochschul							
			Baden-Württemberg	Bayern	Berlin	Brandenburg	Bremen	Hamburg	Hessen	Mecklenburg-Vorpommern
Universitäten										
1	m	2 523	50	59	86	94	10	17	39	43
2	w	2 921	63	68	127	150	11	14	59	58
3	i	5 444	113	127	213	244	21	31	98	101
Theologische Hochschulen										
4	m	10	1	-	1	-	-	-	-	-
5	w	8	1	-	-	-	-	-	-	-
6	i	18	2	-	1	-	-	-	-	-
Kunsthochschulen										
7	m	52	4	1	4	-	-	2	-	4
8	w	72	4	9	5	1	-	-	1	-
9	i	124	8	10	9	1	-	2	1	4
Fachhochschulen (ohne Verwaltungsfachhochschulen)										
10	m	1 597	34	29	21	53	3	9	20	17
11	w	1 587	46	42	23	46	1	12	34	15
12	i	3 184	80	71	44	99	4	21	54	32
Verwaltungsfachhochschulen										
13	m	90	-	1	-	7	-	-	-	-
14	w	32	-	-	-	-	-	-	-	-
15	i	122	-	1	-	7	-	-	-	-
Hochschulen insgesamt										
16	m	4 272	89	90	112	154	13	28	59	64
17	w	4 620	114	119	155	197	12	26	94	73
18	i	8 892	203	209	267	351	25	54	153	137

zugangsberechtigung in/im										Lfd. Nr.
Nieder- sachsen	Nordrhein- Westfalen	Rheinland- Pfalz	Saarland	Sachsen	Sachsen- Anhalt	Schleswig- Holstein	Thüringen	Ausland	ohne Angabe	
Universitäten										
296	87	22	6	251	838	63	120	442	-	1
330	117	30	5	431	836	61	169	392	-	2
626	204	52	11	682	1 674	124	289	834	-	3
Theologische Hochschulen										
-	1	-	-	1	1	-	-	5	-	4
-	-	-	-	-	3	-	-	4	-	5
-	1	-	-	1	4	-	-	9	-	6
Kunsthochschulen										
2	2	1	-	5	14	1	1	11	-	7
6	3	3	-	8	16	2	1	13	-	8
8	5	4	-	13	30	3	2	24	-	9
Fachhochschulen (ohne Verwaltungsfachhochschulen)										
190	56	7	1	101	656	23	51	326	-	10
213	73	13	-	124	562	31	48	304	-	11
403	129	20	1	225	1 218	54	99	630	-	12
Verwaltungsfachhochschulen										
3	3	-	-	10	58	-	8	-	-	13
1	-	-	-	6	18	-	7	-	-	14
4	3	-	-	16	76	-	15	-	-	15
Hochschulen insgesamt										
491	149	30	7	368	1 567	87	180	784	-	16
550	193	46	5	569	1 435	94	225	713	-	17
1 041	342	76	12	937	3 002	181	405	1 497	-	18

II. Wintersemester 2016/17

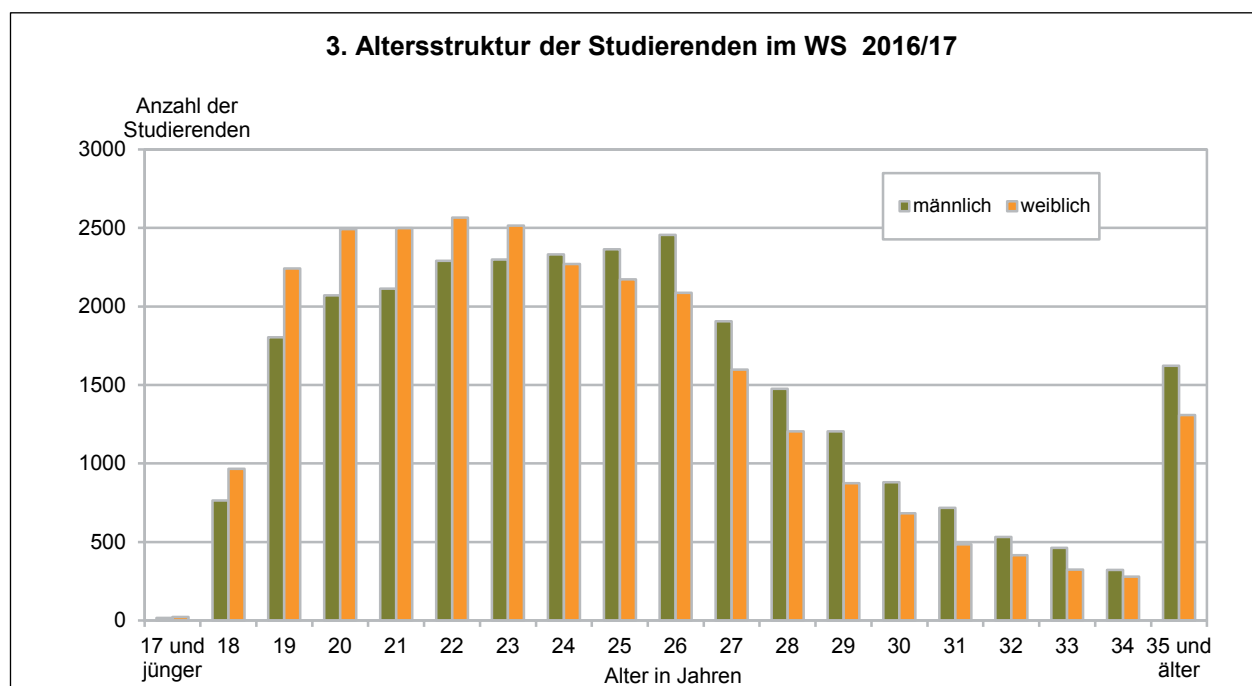
6. Studierende an Hochschulen insgesamt nach dem Alter

Alter	Ge- schlecht	Studierende			Deutsche Studierende			Ausländische Studierende		
		ins- gesamt	darunter im ersten		zu- sammen	darunter im ersten		zu- sammen	darunter im ersten	
			Hoch- schul- semester	Fach- semester		Hoch- schul- semester	Fach- semester		Hoch- schul- semester	Fach- semester
16 Jahre	m	1	1	1	1	1	1	-	-	-
	w	-	-	-	-	-	-	-	-	-
	i	1	1	1	1	1	1	-	-	-
17 Jahre	m	16	16	16	16	16	16	-	-	-
	w	23	20	20	22	19	19	1	1	1
	i	39	36	36	38	35	35	1	1	1
18 Jahre	m	765	747	753	746	731	734	19	16	19
	w	965	932	934	921	893	895	44	39	39
	i	1 730	1 679	1 687	1 667	1 624	1 629	63	55	58
19 Jahre	m	1 803	1 058	1 177	1 727	1 004	1 114	76	54	63
	w	2 241	1 362	1 462	2 127	1 279	1 383	114	83	79
	i	4 044	2 420	2 639	3 854	2 283	2 497	190	137	142
20 Jahre	m	2 070	653	852	1 893	554	741	177	99	111
	w	2 493	748	899	2 315	647	807	178	101	92
	i	4 563	1 401	1 751	4 208	1 201	1 548	355	200	203
21 Jahre	m	2 114	374	636	1 876	275	529	238	99	107
	w	2 498	367	613	2 245	257	502	253	110	111
	i	4 612	741	1 249	4 121	532	1 031	491	209	218
22 Jahre	m	2 291	292	554	1 918	149	416	373	143	138
	w	2 565	272	579	2 255	152	458	310	120	121
	i	4 856	564	1 133	4 173	301	874	683	263	259
23 Jahre	m	2 298	240	517	1 855	112	374	443	128	143
	w	2 514	197	552	2 172	99	439	342	98	113
	i	4 812	437	1 069	4 027	211	813	785	226	256
24 Jahre	m	2 331	183	471	1 920	84	356	411	99	115
	w	2 270	147	407	1 935	64	328	335	83	79
	i	4 601	330	878	3 855	148	684	746	182	194
25 Jahre	m	2 363	160	419	1 965	78	321	398	82	98
	w	2 172	119	356	1 866	70	288	306	49	68
	i	4 535	279	775	3 831	148	609	704	131	166
26 Jahre	m	2 456	133	386	2 109	76	315	347	57	71
	w	2 087	122	306	1 808	76	252	279	46	54
	i	4 543	255	692	3 917	152	567	626	103	125
27 Jahre	m	1 905	103	273	1 607	60	216	298	43	57
	w	1 598	73	219	1 393	49	191	205	24	28
	i	3 503	176	492	3 000	109	407	503	67	85
28 Jahre	m	1 476	63	157	1 210	35	119	266	28	38
	w	1 204	39	129	1 042	25	110	162	14	19
	i	2 680	102	286	2 252	60	229	428	42	57
29 Jahre	m	1 204	47	142	1 020	28	116	184	19	26
	w	874	36	102	753	19	79	121	17	23
	i	2 078	83	244	1 773	47	195	305	36	49
30 Jahre	m	880	45	105	752	29	85	128	16	20
	w	683	28	76	587	18	62	96	10	14
	i	1 563	73	181	1 339	47	147	224	26	34
31 Jahre	m	718	36	77	618	24	62	100	12	15
	w	486	26	55	413	12	37	73	14	18
	i	1 204	62	132	1 031	36	99	173	26	33
32 Jahre	m	531	25	66	462	17	52	69	8	14
	w	416	17	45	360	11	37	56	6	8
	i	947	42	111	822	28	89	125	14	22
33 Jahre	m	462	20	57	390	12	42	72	8	15
	w	324	24	50	271	13	39	53	11	11
	i	786	44	107	661	25	81	125	19	26

II. Wintersemester 2016/17

Noch 6. Studierende an Hochschulen insgesamt nach dem Alter

Alter	Ge- schlecht	Studierende			Deutsche Studierende			Ausländische Studierende		
		ins- gesamt	darunter im ersten		zu- sammen	darunter im ersten		zu- sammen	darunter im ersten	
			Hoch- schul- semester	Fach- semester		Hoch- schul- semester	Fach- semester		Hoch- schul- semester	Fach- semester
34 Jahre	m	322	13	37	280	8	29	42	5	8
	w	280	11	38	235	4	27	45	7	11
	i	602	24	75	515	12	56	87	12	19
35 Jahre	m	277	12	26	238	7	21	39	5	5
	w	199	9	30	174	4	25	25	5	5
	i	476	21	56	412	11	46	64	10	10
36 Jahre	m	237	12	29	200	5	19	37	7	10
	w	174	8	24	147	5	21	27	3	3
	i	411	20	53	347	10	40	64	10	13
37 Jahre	m	178	7	19	153	5	16	25	2	3
	w	123	2	8	105	2	6	18	-	2
	i	301	9	27	258	7	22	43	2	5
38 Jahre	m	138	5	13	120	3	10	18	2	3
	w	110	8	17	90	7	16	20	1	1
	i	248	13	30	210	10	26	38	3	4
39 Jahre und älter	m	792	27	78	687	20	69	105	7	9
	w	702	53	104	618	38	85	84	15	19
	i	1 494	80	182	1 305	58	154	189	22	28
Insgesamt	m	27 628	4 272	6 861	23 763	3 333	5 773	3 865	939	1 088
	w	27 001	4 620	7 025	23 854	3 763	6 106	3 147	857	919
	i	54 629	8 892	13 886	47 617	7 096	11 879	7 012	1 796	2 007



II. Wintersemester 2016/17

7. Lehramtsstudierende nach Hochschulen, Hochschularten und Fächergruppen

Fächergruppe des 1. Studienfachs	Ge- schlecht	Studierende			Deutsche Studierende			Ausländische Studierende			
		ins- gesamt	darunter im ersten		zu- sammen	darunter im ersten		zu- sammen	darunter im ersten		
			Hoch- schul- semester	Fach- semester		Hoch- schul- semester	Fach- semester		Hoch- schul- semester	Fach- semester	
	Universitäten										
	Martin-Luther-Universität Halle-Wittenberg										
	Geisteswissenschaften	m w i	1 1 2	- - -	- - -	1 1 2	- - -	- - -	- - -	- - -	
	Rechts-, Wirtschafts- und Sozialwissenschaften	m w i	975 1 777 2 752	190 389 579	273 502 775	965 1 744 2 709	188 376 564	269 484 753	10 33 43	2 13 15	4 18 22
	Mathematik, Naturwissenschaften	m w i	- 1 1	- - -	- - -	- 1 1	- - -	- - -	- - -	- - -	- - -
	Kunst, Kunstwissenschaft	m w i	- 2 2	- - -	- 1 1	- 2 2	- - -	- 1 1	- - -	- - -	- - -
	Zusammen	m w i	976 1 781 2 757	190 389 579	273 503 776	966 1 748 2 714	188 376 564	269 485 754	10 33 43	2 13 15	4 18 22
	Otto-von-Guericke-Universität Magdeburg										
	Geisteswissenschaften	m w i	- 1 1	- - -	- - -	- 1 1	- - -	- - -	- - -	- - -	- - -
	Rechts-, Wirtschafts- und Sozialwissenschaften	m w i	109 138 247	17 24 41	36 59 95	106 137 243	16 24 40	35 59 94	3 1 4	1 - 1	1 - 1
	Mathematik, Naturwissenschaften	m w i	- 1 1	- - -	- - -	- 1 1	- - -	- - -	- - -	- - -	- - -
	Humanmedizin/ Gesundheitswissenschaften	m w i	7 43 50	- - -	2 6 8	7 43 50	- - -	2 6 8	- - -	- - -	- - -
	Ingenieurwissenschaften	m w i	67 29 96	2 2 4	13 8 21	67 28 95	2 2 4	13 7 20	- 1 1	- - -	- 1 1
	Zusammen	m w i	183 212 395	19 26 45	51 73 124	180 210 390	18 26 44	50 72 122	3 2 5	1 - 1	1 1 2
	Universitäten zusammen										
	Geisteswissenschaften	m w i	1 2 3	- - -	- - -	1 2 3	- - -	- - -	- - -	- - -	- - -
	Rechts-, Wirtschafts- und Sozialwissenschaften	m w i	1 084 1 915 2 999	207 413 620	309 561 870	1 071 1 881 2 952	204 400 604	304 543 847	13 34 47	3 13 16	5 18 23
	Mathematik, Naturwissenschaften	m w i	- 2 2	- - -	- - -	- 2 2	- - -	- - -	- - -	- - -	- - -
	Humanmedizin/ Gesundheitswissenschaften	m w i	7 43 50	- - -	2 6 8	7 43 50	- - -	2 6 8	- - -	- - -	- - -
	Ingenieurwissenschaften	m w i	67 29 96	2 2 4	13 8 21	67 28 95	2 2 4	13 7 20	- 1 1	- - -	- 1 1

II. Wintersemester 2016/17

Noch 7. Lehramtsstudierende nach Hochschulen, Hochschularten und Fächergruppen

Fächergruppe des 1. Studienfachs	Ge- schlecht	Studierende			Deutsche Studierende			Ausländische Studierende			
		ins- gesamt	darunter im ersten		zu- sammen	darunter im ersten		zu- sammen	darunter im ersten		
			Hoch- schul- semester	Fach- semester		Hoch- schul- semester	Fach- semester		Hoch- schul- semester	Fach- semester	
Kunst, Kunstwissenschaft	noch Universitäten zusammen										
	m	-	-	-	-	-	-	-	-	-	
	w	2	-	1	2	-	1	-	-	-	
	i	2	-	1	2	-	1	-	-	-	
	Zusammen	m	1 159	209	324	1 146	206	319	13	3	5
	w	1 993	415	576	1 958	402	557	35	13	19	
	i	3 152	624	900	3 104	608	876	48	16	24	
	Kunsthochschulen										
	Burg Giebichenstein Kunsthochschule Halle										
	m	8	-	1	8	-	1	-	-	-	
w	46	7	11	46	7	11	-	-	-		
i	54	7	12	54	7	12	-	-	-		
Evangelische Hochschule für Kirchenmusik Halle											
m	2	1	1	2	1	1	-	-	-		
w	5	-	-	5	-	-	-	-	-		
i	7	1	1	7	1	1	-	-	-		
Kunsthochschulen zusammen											
m	10	1	2	10	1	2	-	-	-		
w	51	7	11	51	7	11	-	-	-		
i	61	8	13	61	8	13	-	-	-		
Hochschulen insgesamt											
Geisteswissenschaften	m	1	-	-	1	-	-	-	-	-	
w	2	-	-	2	-	-	-	-	-	-	
i	3	-	-	3	-	-	-	-	-	-	
Rechts-, Wirtschafts- und Sozialwissenschaften	m	1 084	207	309	1 071	204	304	13	3	5	
w	1 915	413	561	1 881	400	543	34	13	18		
i	2 999	620	870	2 952	604	847	47	16	23		
Mathematik, Naturwissenschaften	m	-	-	-	-	-	-	-	-	-	
w	2	-	-	2	-	-	-	-	-	-	
i	2	-	-	2	-	-	-	-	-	-	
Humanmedizin/ Gesundheitswissenschaften	m	7	-	2	7	-	2	-	-	-	
w	43	-	6	43	-	6	-	-	-	-	
i	50	-	8	50	-	8	-	-	-	-	
Ingenieurwissenschaften	m	67	2	13	67	2	13	-	-	-	
w	29	2	8	28	2	7	1	-	-	1	
i	96	4	21	95	4	20	1	-	-	1	
Kunst, Kunstwissenschaft	m	10	1	2	10	1	2	-	-	-	
w	53	7	12	53	7	12	-	-	-	-	
i	63	8	14	63	8	14	-	-	-	-	
Insgesamt	m	1 169	210	326	1 156	207	321	13	3	5	
w	2 044	422	587	2 009	409	568	35	13	19		
i	3 213	632	913	3 165	616	889	48	16	24		

II. Wintersemester 2016/17

8. Ausländische Studierende an Hochschulen insgesamt nach der Staatsangehörigkeit

Land und Gebiet (Staatsangehörigkeit)	Ausländische Studierende			Darunter im ersten					
	ins- gesamt	männlich	weiblich	Hochschulsemester			Fachsemester		
				zu- sammen	männlich	weiblich	zu- sammen	männlich	weiblich
Europa									
Europäische Union									
Belgien	10	5	5	4	2	2	-	-	-
Bulgarien	127	41	86	29	13	16	32	13	19
Dänemark	4	1	3	1	1	-	1	1	-
Estland	11	2	9	2	-	2	2	1	1
Finnland	7	2	5	3	1	2	2	1	1
Frankreich	59	27	32	29	10	19	17	6	11
Griechenland	43	17	26	19	6	13	21	7	14
Irland	2	2	-	1	1	-	2	2	-
Italien	105	47	58	41	16	25	39	16	23
Kroatien	22	9	13	4	-	4	6	1	5
Lettland	15	3	12	2	1	1	4	2	2
Litauen	26	10	16	7	4	3	8	4	4
Luxemburg	11	5	6	2	-	2	3	1	2
Malta	1	-	1	-	-	-	-	-	-
Niederlande	25	14	11	4	1	3	5	2	3
Österreich	60	38	22	12	7	5	15	9	6
Polen	96	34	62	24	8	16	25	7	18
Portugal	18	11	7	10	6	4	10	6	4
Rumänien	56	26	30	13	7	6	12	8	4
Schweden	9	5	4	2	-	2	4	2	2
Slowakei	48	11	37	22	6	16	4	2	2
Slowenien	9	6	3	2	1	1	2	1	1
Spanien	83	35	48	37	9	28	22	6	16
Tschechische Republik	27	10	17	12	7	5	12	7	5
Ungarn	29	11	18	8	2	6	9	3	6
Vereinigtes Königreich	37	18	19	14	7	7	20	9	11
Zypern	9	2	7	1	-	1	2	-	2
Europäische Union zusammen	949	392	557	305	116	189	279	117	162
Übriges Europa									
Albanien	24	9	15	9	5	4	11	5	6
Bosnien und Herzegowina	11	6	5	1	-	1	2	1	1
Island	1	1	-	-	-	-	-	-	-
Kosovo	25	12	13	10	5	5	10	5	5
Liechtenstein	1	-	1	1	-	1	1	-	1
Mazedonien	12	6	6	1	1	-	1	1	-
Montenegro	8	2	6	1	-	1	-	-	-
Norwegen	3	1	2	1	-	1	-	-	-
Republik Moldau	38	12	26	5	3	2	8	3	5
Russische Föderation	379	136	243	130	49	81	135	41	94
Schweiz	48	10	38	22	3	19	23	4	19
Serbien	26	16	10	4	4	-	6	6	-
Türkei	164	76	88	52	23	29	68	34	34
Ukraine	383	166	217	87	38	49	106	49	57
Weißrussland	39	13	26	10	5	5	9	5	4
Übriges Europa zusammen	1 162	466	696	334	136	198	380	154	226
Zusammen	2 111	858	1 253	639	252	387	659	271	388
Afrika									
Ägypten	75	63	12	25	21	4	29	25	4
Äthiopien	17	12	5	2	2	-	2	2	-
Algerien	3	3	-	-	-	-	-	-	-
Angola	4	2	2	1	1	-	1	1	-
Benin	2	2	-	-	-	-	-	-	-
Burundi	2	2	-	-	-	-	-	-	-
Cote d'Ivoire	2	-	2	-	-	-	-	-	-
Demokratische Republik Kongo	1	1	-	-	-	-	-	-	-
Eritrea	1	-	1	-	-	-	-	-	-
Gabun	2	1	1	1	-	1	1	-	1

II. Wintersemester 2016/17

Noch 8. Ausländische Studierende an Hochschulen insgesamt nach der Staatsangehörigkeit

Land und Gebiet (Staatsangehörigkeit)	Ausländische Studierende			Darunter im ersten					
	ins- gesamt	männlich	weiblich	Hochschulsemester			Fachsemester		
				zu- sammen	männlich	weiblich	zu- sammen	männlich	weiblich
Ghana	63	40	23	29	14	15	29	14	15
Kamerun	52	23	29	6	3	3	10	5	5
Kenia	7	5	2	3	2	1	3	2	1
Libyen	10	7	3	1	1	-	2	2	-
Madagaskar	1	-	1	-	-	-	1	-	1
Mali	1	-	1	-	-	-	-	-	-
Marokko	56	44	12	18	14	4	28	21	7
Mauritius	3	2	1	2	1	1	2	1	1
Mosambik	3	2	1	-	-	-	-	-	-
Namibia	2	1	1	1	-	1	1	-	1
Nigeria	62	50	12	20	17	3	24	21	3
Ruanda	1	-	1	-	-	-	-	-	-
Sambia	2	-	2	-	-	-	-	-	-
Simbabwe	3	2	1	2	2	-	2	2	-
Südafrika	6	5	1	4	3	1	4	4	-
Sudan	2	1	1	2	1	1	2	1	1
Tunesien	39	31	8	12	10	2	16	14	2
Vereinigte Republik Tansania	11	7	4	4	4	-	4	4	-
Zusammen	433	306	127	133	96	37	161	119	42
Amerika									
Argentinien	13	5	8	7	4	3	8	5	3
Bolivien	3	-	3	-	-	-	-	-	-
Brasilien	70	38	32	16	8	8	17	8	9
Chile	16	10	6	4	2	2	4	2	2
Costa Rica	6	4	2	1	1	-	1	1	-
Dominikanische Republik	1	1	-	-	-	-	-	-	-
Ecuador	14	4	10	5	1	4	6	1	5
El Salvador	5	2	3	1	1	-	2	1	1
Guatemala	5	1	4	-	-	-	-	-	-
Haiti	3	2	1	-	-	-	-	-	-
Honduras	1	-	1	-	-	-	-	-	-
Jamaika	2	1	1	1	1	-	1	1	-
Kanada	8	3	5	3	1	2	4	1	3
Kolumbien	52	25	27	20	10	10	21	10	11
Kuba	10	5	5	7	4	3	7	4	3
Mexiko	52	30	22	15	6	9	15	6	9
Nicaragua	2	2	-	-	-	-	-	-	-
Panama	1	1	-	-	-	-	-	-	-
Paraguay	1	1	-	-	-	-	-	-	-
Peru	10	5	5	1	-	1	1	-	1
Uruguay	15	3	12	13	2	11	13	2	11
Venezuela	11	6	5	1	1	-	3	3	-
Vereinigte Staaten	65	30	35	21	9	12	22	9	13
Zusammen	366	179	187	116	51	65	125	54	71
Asien									
Afghanistan	7	6	1	2	2	-	2	2	-
Arabische Republik Syrien	190	143	47	56	43	13	71	55	16
Armenien	29	11	18	9	3	6	11	5	6
Aserbaidshjan	38	28	10	10	7	3	15	12	3
Bangladesch	107	90	17	20	15	5	24	19	5
China	1 471	810	661	276	146	130	319	164	155
Georgien	21	9	12	2	2	-	4	2	2
Indien	733	549	184	186	144	42	203	160	43
Indonesien	133	54	79	30	16	14	37	18	19
Irak	33	16	17	12	5	7	14	7	7
Islamische Republik Iran	203	91	112	32	11	21	38	14	24
Israel	31	20	11	2	1	1	3	2	1
Japan	41	20	21	11	6	5	14	8	6
Jemen	46	44	2	-	-	-	4	4	-
Jordanien	91	76	15	31	25	6	20	19	1
Kasachstan	37	22	15	10	5	5	13	7	6

II. Wintersemester 2016/17

Noch 8. Ausländische Studierende an Hochschulen insgesamt nach der Staatsangehörigkeit

Land und Gebiet (Staatsangehörigkeit)	Ausländische Studierende			Darunter im ersten					
	ins- gesamt	männlich	weiblich	Hochschulsemester			Fachsemester		
				zu- sammen	männlich	weiblich	zu- sammen	männlich	weiblich
Kirgisistan	8	2	6	-	-	-	-	-	-
Libanon	14	8	6	4	2	2	4	2	2
Malaysia	48	23	25	33	14	19	35	16	19
Malediven	1	1	-	-	-	-	-	-	-
Mongolei	10	5	5	3	1	2	5	2	3
Myanmar	17	1	16	-	-	-	-	-	-
Nepal	33	22	11	10	6	4	11	7	4
Oman	6	4	2	-	-	-	-	-	-
Pakistan	230	205	25	44	38	6	50	43	7
Palästinensische Gebiete	19	18	1	6	6	-	7	7	-
Philippinen	7	4	3	2	1	1	2	1	1
Republik Korea (Süd-Korea)	99	41	58	18	6	12	27	11	16
Saudi-Arabien	10	6	4	5	2	3	7	4	3
Singapur	5	1	4	-	-	-	-	-	-
Sri Lanka	10	7	3	5	4	1	5	4	1
Tadschikistan	8	7	1	-	-	-	2	2	-
Taiwan	27	12	15	15	6	9	16	7	9
Thailand	21	10	11	4	-	4	6	-	6
Turkmenistan	1	1	-	-	-	-	-	-	-
Übriges Asien	1	1	-	-	-	-	-	-	-
Usbekistan	32	16	16	6	1	5	7	3	4
Vereinigte Arabische Emirate	2	2	-	1	1	-	1	1	-
Vietnam	268	124	144	60	18	42	82	33	49
Zusammen	4 088	2 510	1 578	905	537	368	1 059	641	418
Australien, Ozeanien									
Australien	5	5	-	-	-	-	-	-	-
Neuseeland	3	3	-	2	2	-	2	2	-
Zusammen	8	8	-	2	2	-	2	2	-
Staatenlos	5	3	2	1	1	-	1	1	-
Ungeklärt	1	1	-	-	-	-	-	-	-
Insgesamt	7 012	3 865	3 147	1 796	939	857	2 007	1 088	919

II. Wintersemester 2016/17

9. Ausländische Studierende an Hochschulen insgesamt nach Fächergruppen und der Staatsangehörigkeit

Land und Gebiet (Staatsangehörigkeit)	Geschlecht	Insgesamt	Davon in der Fächergruppe							
			Geisteswissenschaften	Sport	Rechts-, Wirtschafts- und Sozialwissenschaften	Mathematik, Naturwissenschaften	Humanmedizin/ Gesundheitswissenschaften	Agrar-, Forst- und Ernährungswissenschaften, Veterinärmedizin	Ingenieurwissenschaften	Kunst, Kunstwissenschaft
Europa										
Europäische Union										
Belgien	m	5	1	-	1	-	-	1	1	1
	w	5	2	-	1	1	-	1	-	-
	i	10	3	-	2	1	-	2	1	1
Bulgarien	m	41	3	-	18	2	6	-	11	1
	w	86	9	-	39	5	12	2	12	7
	i	127	12	-	57	7	18	2	23	8
Dänemark	m	1	-	1	-	-	-	-	-	-
	w	3	1	-	2	-	-	-	-	-
	i	4	1	1	2	-	-	-	-	-
Estland	m	2	-	-	1	-	-	-	1	-
	w	9	2	-	6	-	-	-	-	1
	i	11	2	-	7	-	-	-	1	1
Finnland	m	2	-	-	2	-	-	-	-	-
	w	5	-	-	1	-	-	-	1	3
	i	7	-	-	3	-	-	-	1	3
Frankreich	m	27	1	-	12	1	3	-	8	2
	w	32	7	-	16	4	1	-	2	2
	i	59	8	-	28	5	4	-	10	4
Griechenland	m	17	1	-	7	2	-	-	5	2
	w	26	4	-	7	4	2	2	6	1
	i	43	5	-	14	6	2	2	11	3
Irland	m	2	-	-	-	-	-	-	2	-
	w	-	-	-	-	-	-	-	-	-
	i	2	-	-	-	-	-	-	2	-
Italien	m	47	9	2	13	4	2	1	13	3
	w	58	13	-	25	4	5	2	3	6
	i	105	22	2	38	8	7	3	16	9
Kroatien	m	9	-	-	5	3	-	-	1	-
	w	13	2	-	7	1	-	-	2	1
	i	22	2	-	12	4	-	-	3	1
Lettland	m	3	1	-	-	1	-	-	1	-
	w	12	2	-	4	-	2	-	2	2
	i	15	3	-	4	1	2	-	3	2
Litauen	m	10	1	2	1	2	2	-	2	-
	w	16	3	-	8	1	3	-	1	-
	i	26	4	2	9	3	5	-	3	-
Luxemburg	m	5	1	1	-	1	-	1	1	-
	w	6	1	-	1	-	-	2	-	2
	i	11	2	1	1	1	-	3	1	2
Malta	m	-	-	-	-	-	-	-	-	-
	w	1	-	-	1	-	-	-	-	-
	i	1	-	-	1	-	-	-	-	-
Niederlande	m	14	1	-	4	-	-	1	7	1
	w	11	1	-	1	-	2	3	2	2
	i	25	2	-	5	-	2	4	9	3
Österreich	m	38	5	1	11	2	4	2	10	3
	w	22	3	-	8	1	5	-	-	5
	i	60	8	1	19	3	9	2	10	8

II. Wintersemester 2016/17

Noch 9. Ausländische Studierende an Hochschulen insgesamt nach Fächergruppen und der Staatsangehörigkeit

Land und Gebiet (Staatsangehörigkeit)	Geschlecht	Insgesamt	Davon in der Fächergruppe							
			Geisteswissenschaften	Sport	Rechts-, Wirtschafts- und Sozialwissenschaften	Mathematik, Naturwissenschaften	Humanmedizin/ Gesundheitswissenschaften	Agrar-, Forst- und Ernährungswissenschaften, Veterinärmedizin	Ingenieurwissenschaften	Kunst, Kunstwissenschaft
Polen	m	34	1	-	11	6	2	1	10	3
	w	62	10	-	17	14	9	5	4	3
	i	96	11	-	28	20	11	6	14	6
Portugal	m	11	1	4	1	1	-	-	4	-
	w	7	-	1	4	-	-	-	2	-
	i	18	1	5	5	1	-	-	6	-
Rumänien	m	26	6	-	12	1	1	1	5	-
	w	30	7	-	15	1	2	-	5	-
	i	56	13	-	27	2	3	1	10	-
Schweden	m	5	1	-	2	2	-	-	-	-
	w	4	-	-	4	-	-	-	-	-
	i	9	1	-	6	2	-	-	-	-
Slowakei	m	11	-	-	7	-	1	1	2	-
	w	37	2	-	31	-	1	-	1	2
	i	48	2	-	38	-	2	1	3	2
Slowenien	m	6	1	1	1	-	-	-	3	-
	w	3	1	-	-	2	-	-	-	-
	i	9	2	1	1	2	-	-	3	-
Spanien	m	35	6	-	10	3	-	-	15	1
	w	48	11	1	23	3	1	1	5	3
	i	83	17	1	33	6	1	1	20	4
Tschechische Republik	m	10	1	1	3	2	1	-	2	-
	w	17	4	1	8	-	1	-	1	2
	i	27	5	2	11	2	2	-	3	2
Ungarn	m	11	5	-	2	-	-	-	4	-
	w	18	3	-	9	-	-	3	2	1
	i	29	8	-	11	-	-	3	6	1
Vereinigtes Königreich	m	18	3	1	3	1	-	1	9	-
	w	19	3	-	3	3	-	2	6	2
	i	37	6	1	6	4	-	3	15	2
Zypern	m	2	1	-	-	1	-	-	-	-
	w	7	-	-	1	-	5	-	1	-
	i	9	1	-	1	1	5	-	1	-
Europäische Union zusammen	m	392	50	14	127	35	22	10	117	17
	w	557	91	3	242	44	51	23	58	45
	i	949	141	17	369	79	73	33	175	62
Übriges Europa										
Albanien	m	9	1	-	2	1	1	1	3	-
	w	15	2	-	9	-	2	2	-	-
	i	24	3	-	11	1	3	3	3	-
Bosnien und Herzegowina	m	6	-	1	2	-	-	1	2	-
	w	5	1	-	3	-	-	-	-	1
	i	11	1	1	5	-	-	1	2	1
Island	m	1	-	-	-	-	-	-	1	-
	w	-	-	-	-	-	-	-	-	-
	i	1	-	-	-	-	-	-	1	-
Kosovo	m	12	-	-	2	-	-	-	9	1
	w	13	-	-	11	-	-	-	2	-
	i	25	-	-	13	-	-	-	11	1

II. Wintersemester 2016/17

Noch 9. Ausländische Studierende an Hochschulen insgesamt nach Fächergruppen und der Staatsangehörigkeit

Land und Gebiet (Staatsangehörigkeit)	Geschlecht	Insgesamt	Davon in der Fächergruppe							
			Geisteswissenschaften	Sport	Rechts-, Wirtschafts- und Sozialwissenschaften	Mathematik, Naturwissenschaften	Humanmedizin/ Gesundheitswissenschaften	Agrar-, Forst- und Ernährungswissenschaften, Veterinärmedizin	Ingenieurwissenschaften	Kunst, Kunstwissenschaft
Liechtenstein	m	-	-	-	-	-	-	-	-	-
	w	1	-	-	1	-	-	-	-	-
	i	1	-	-	1	-	-	-	-	-
Mazedonien	m	6	-	-	3	-	-	-	3	-
	w	6	1	-	1	-	1	-	3	-
	i	12	1	-	4	-	1	-	6	-
Montenegro	m	2	-	-	2	-	-	-	-	-
	w	6	-	-	3	-	2	-	1	-
	i	8	-	-	5	-	2	-	1	-
Norwegen	m	1	-	-	1	-	-	-	-	-
	w	2	-	-	2	-	-	-	-	-
	i	3	-	-	3	-	-	-	-	-
Republik Moldau	m	12	1	-	10	1	-	-	-	-
	w	26	2	1	20	-	-	-	3	-
	i	38	3	1	30	1	-	-	3	-
Russische Föderation	m	136	9	-	37	15	2	9	62	2
	w	243	34	-	91	34	11	15	45	13
	i	379	43	-	128	49	13	24	107	15
Schweiz	m	10	2	-	6	-	1	-	1	-
	w	38	-	-	33	1	2	-	-	2
	i	48	2	-	39	1	3	-	1	2
Serbien	m	16	4	1	5	1	-	-	4	1
	w	10	2	-	4	-	-	1	3	-
	i	26	6	1	9	1	-	1	7	1
Türkei	m	76	3	1	26	3	5	1	33	4
	w	88	11	-	33	14	2	4	20	4
	i	164	14	1	59	17	7	5	53	8
Ukraine	m	166	9	-	41	5	2	16	90	3
	w	217	18	-	114	7	6	15	51	6
	i	383	27	-	155	12	8	31	141	9
Weißrussland	m	13	1	-	4	3	1	2	2	-
	w	26	3	-	13	6	-	3	1	-
	i	39	4	-	17	9	1	5	3	-
Übriges Europa zusammen	m	466	30	3	141	29	12	30	210	11
	w	696	74	1	338	62	26	40	129	26
	i	1 162	104	4	479	91	38	70	339	37
Zusammen	m	858	80	17	268	64	34	40	327	28
	w	1 253	165	4	580	106	77	63	187	71
	i	2 111	245	21	848	170	111	103	514	99
Afrika										
Ägypten	m	63	1	1	5	13	6	1	36	-
	w	12	4	2	1	2	1	-	2	-
	i	75	5	3	6	15	7	1	38	-
Äthiopien	m	12	3	-	1	2	-	-	6	-
	w	5	-	-	5	-	-	-	-	-
	i	17	3	-	6	2	-	-	6	-
Algerien	m	3	-	-	-	-	-	-	3	-
	w	-	-	-	-	-	-	-	-	-
	i	3	-	-	-	-	-	-	3	-

II. Wintersemester 2016/17

Noch 9. Ausländische Studierende an Hochschulen insgesamt nach Fächergruppen und der Staatsangehörigkeit

Land und Gebiet (Staatsangehörigkeit)	Geschlecht	Insgesamt	Davon in der Fächergruppe							
			Geisteswissenschaften	Sport	Rechts-, Wirtschafts- und Sozialwissenschaften	Mathematik, Naturwissenschaften	Humanmedizin/ Gesundheitswissenschaften	Agrar-, Forst- und Ernährungswissenschaften, Veterinärmedizin	Ingenieurwissenschaften	Kunst, Kunstwissenschaft
Angola	m	2	-	-	2	-	-	-	-	-
	w	2	-	-	2	-	-	-	-	-
	i	4	-	-	4	-	-	-	-	-
Benin	m	2	-	-	-	1	-	-	1	-
	w	-	-	-	-	-	-	-	-	-
	i	2	-	-	-	1	-	-	1	-
Burundi	m	2	-	-	1	-	-	-	1	-
	w	-	-	-	-	-	-	-	-	-
	i	2	-	-	1	-	-	-	1	-
Cote d'Ivoire	m	-	-	-	-	-	-	-	-	-
	w	2	-	-	2	-	-	-	-	-
	i	2	-	-	2	-	-	-	-	-
Demokratische Republik Kongo	m	1	-	-	-	-	-	-	-	1
	w	-	-	-	-	-	-	-	-	-
	i	1	-	-	-	-	-	-	-	1
Eritrea	m	-	-	-	-	-	-	-	-	-
	w	1	-	-	1	-	-	-	-	-
	i	1	-	-	1	-	-	-	-	-
Gabun	m	1	-	-	1	-	-	-	-	-
	w	1	1	-	-	-	-	-	-	-
	i	2	1	-	1	-	-	-	-	-
Ghana	m	40	1	-	32	2	-	-	5	-
	w	23	-	-	23	-	-	-	-	-
	i	63	1	-	55	2	-	-	5	-
Kamerun	m	23	1	-	3	5	7	-	7	-
	w	29	-	-	4	1	17	1	6	-
	i	52	1	-	7	6	24	1	13	-
Kenia	m	5	1	-	1	1	-	-	2	-
	w	2	-	-	-	2	-	-	-	-
	i	7	1	-	1	3	-	-	2	-
Libyen	m	7	-	-	-	-	1	-	6	-
	w	3	-	-	-	-	1	-	2	-
	i	10	-	-	-	-	2	-	8	-
Madagaskar	m	-	-	-	-	-	-	-	-	-
	w	1	-	-	1	-	-	-	-	-
	i	1	-	-	1	-	-	-	-	-
Mali	m	-	-	-	-	-	-	-	-	-
	w	1	-	-	1	-	-	-	-	-
	i	1	-	-	1	-	-	-	-	-
Marokko	m	44	4	1	10	2	-	1	25	1
	w	12	1	-	1	1	-	1	8	-
	i	56	5	1	11	3	-	2	33	1
Mauritius	m	2	-	-	-	-	-	-	2	-
	w	1	-	-	-	-	-	-	1	-
	i	3	-	-	-	-	-	-	3	-
Mosambik	m	2	-	-	1	-	-	-	1	-
	w	1	-	1	-	-	-	-	-	-
	i	3	-	1	1	-	-	-	1	-
Namibia	m	1	-	-	-	-	-	-	1	-
	w	1	-	-	-	-	-	-	1	-
	i	2	-	-	-	-	-	-	2	-

II. Wintersemester 2016/17

Noch 9. Ausländische Studierende an Hochschulen insgesamt nach Fächergruppen und der Staatsangehörigkeit

Land und Gebiet (Staatsangehörigkeit)	Geschlecht	Ins- gesamt	Davon in der Fächergruppe							
			Geistes- wissen- schaften	Sport	Rechts-, Wirt- schafts- und Sozial- wissen- schaften	Mathe- matik, Natur- wissen- schaften	Human- medizin/ Gesund- heits- wissen- schaften	Agrar-, Forst- und Ernäh- rungs- wissen- schaften, Veterinär- medizin	Inge- nieur- wissen- schaften	Kunst, Kunst- wissen- schaft
Nigeria	m	50	-	-	9	4	-	1	36	-
	w	12	1	-	1	3	-	-	7	-
	i	62	1	-	10	7	-	1	43	-
Ruanda	m	-	-	-	-	-	-	-	-	-
	w	1	-	-	1	-	-	-	-	-
	i	1	-	-	1	-	-	-	-	-
Sambia	m	-	-	-	-	-	-	-	-	-
	w	2	-	-	2	-	-	-	-	-
	i	2	-	-	2	-	-	-	-	-
Simbabwe	m	2	-	-	1	-	-	-	1	-
	w	1	-	-	1	-	-	-	-	-
	i	3	-	-	2	-	-	-	1	-
Südafrika	m	5	-	-	3	-	-	-	1	1
	w	1	-	-	1	-	-	-	-	-
	i	6	-	-	4	-	-	-	1	1
Sudan	m	1	-	-	-	-	-	-	1	-
	w	1	-	-	1	-	-	-	-	-
	i	2	-	-	1	-	-	-	1	-
Tunesien	m	31	-	1	1	3	3	1	20	2
	w	8	-	-	-	2	3	-	2	1
	i	39	-	1	1	5	6	1	22	3
Vereinigte Republik Tansania	m	7	-	-	4	-	-	-	3	-
	w	4	-	-	2	1	-	-	1	-
	i	11	-	-	6	1	-	-	4	-
Zusammen	m	306	11	3	75	33	17	4	158	5
	w	127	7	3	50	12	22	2	30	1
	i	433	18	6	125	45	39	6	188	6
Amerika										
Argentinien	m	5	1	-	-	-	-	-	4	-
	w	8	-	-	1	-	-	-	7	-
	i	13	1	-	1	-	-	-	11	-
Bolivien	m	-	-	-	-	-	-	-	-	-
	w	3	-	-	1	-	-	-	1	1
	i	3	-	-	1	-	-	-	1	1
Brasilien	m	38	3	-	5	10	-	-	15	5
	w	32	-	-	8	7	3	-	9	5
	i	70	3	-	13	17	3	-	24	10
Chile	m	10	-	-	2	1	-	1	5	1
	w	6	2	-	1	-	-	-	2	1
	i	16	2	-	3	1	-	1	7	2
Costa Rica	m	4	-	-	-	-	-	1	1	2
	w	2	-	-	-	-	-	-	-	2
	i	6	-	-	-	-	-	1	1	4
Dominikanische Republik	m	1	-	-	-	-	-	-	1	-
	w	-	-	-	-	-	-	-	-	-
	i	1	-	-	-	-	-	-	1	-
Ecuador	m	4	-	-	1	2	-	1	-	-
	w	10	2	-	5	-	-	2	1	-
	i	14	2	-	6	2	-	3	1	-
El Salvador	m	2	-	-	1	-	-	-	1	-
	w	3	-	-	1	-	1	-	1	-
	i	5	-	-	2	-	1	-	2	-

II. Wintersemester 2016/17

Noch 9. Ausländische Studierende an Hochschulen insgesamt nach Fächergruppen und der Staatsangehörigkeit

Land und Gebiet (Staatsangehörigkeit)	Geschlecht	Ins- gesamt	Davon in der Fächergruppe							
			Geistes- wissen- schaften	Sport	Rechts-, Wirt- schafts- und Sozial- wissen- schaften	Mathe- matik, Natur- wissen- schaften	Human- medizin/ Gesund- heits- wissen- schaften	Agrar-, Forst- und Ernäh- rungs- wissen- schaften, Veterinär- medizin	Inge- nieur- wissen- schaften	Kunst, Kunst- wissen- schaft
Guatemala	m	1	-	-	-	-	-	-	1	-
	w	4	-	-	1	1	-	-	2	-
	i	5	-	-	1	1	-	-	3	-
Haiti	m	2	1	-	1	-	-	-	-	-
	w	1	-	-	1	-	-	-	-	-
	i	3	1	-	2	-	-	-	-	-
Honduras	m	-	-	-	-	-	-	-	-	-
	w	1	-	-	1	-	-	-	-	-
	i	1	-	-	1	-	-	-	-	-
Jamaika	m	1	-	-	-	-	-	-	1	-
	w	1	-	-	-	-	-	-	1	-
	i	2	-	-	-	-	-	-	2	-
Kanada	m	3	-	1	-	-	-	-	2	-
	w	5	-	-	2	2	-	-	1	-
	i	8	-	1	2	2	-	-	3	-
Kolumbien	m	25	-	-	4	2	1	-	11	7
	w	27	3	-	7	5	-	1	6	5
	i	52	3	-	11	7	1	1	17	12
Kuba	m	5	-	-	1	3	-	-	-	1
	w	5	1	-	1	-	-	-	1	2
	i	10	1	-	2	3	-	-	1	3
Mexiko	m	30	2	-	7	1	-	1	19	-
	w	22	-	-	4	4	1	-	9	4
	i	52	2	-	11	5	1	1	28	4
Nicaragua	m	2	-	-	1	-	-	-	1	-
	w	-	-	-	-	-	-	-	-	-
	i	2	-	-	1	-	-	-	1	-
Panama	m	1	-	-	-	-	-	-	1	-
	w	-	-	-	-	-	-	-	-	-
	i	1	-	-	-	-	-	-	1	-
Paraguay	m	1	-	-	-	-	-	-	1	-
	w	-	-	-	-	-	-	-	-	-
	i	1	-	-	-	-	-	-	1	-
Peru	m	5	-	-	4	-	-	-	1	-
	w	5	-	-	3	-	-	-	2	-
	i	10	-	-	7	-	-	-	3	-
Uruguay	m	3	-	-	-	-	-	-	3	-
	w	12	-	-	-	-	-	-	12	-
	i	15	-	-	-	-	-	-	15	-
Venezuela	m	6	-	-	2	-	-	-	3	1
	w	5	1	-	2	2	-	-	-	-
	i	11	1	-	4	2	-	-	3	1
Vereinigte Staaten	m	30	1	-	13	3	-	2	10	1
	w	35	4	1	17	6	1	-	5	1
	i	65	5	1	30	9	1	2	15	2
Zusammen	m	179	8	1	42	22	1	6	81	18
	w	187	13	1	56	27	6	3	60	21
	i	366	21	2	98	49	7	9	141	39
Asien										
Afghanistan	m	6	-	-	2	1	1	-	2	-
	w	1	-	-	1	-	-	-	-	-
	i	7	-	-	3	1	1	-	2	-

II. Wintersemester 2016/17

Noch 9. Ausländische Studierende an Hochschulen insgesamt nach Fächergruppen und der Staatsangehörigkeit

Land und Gebiet (Staatsangehörigkeit)	Geschlecht	Insgesamt	Davon in der Fächergruppe							
			Geisteswissenschaften	Sport	Rechts-, Wirtschafts- und Sozialwissenschaften	Mathematik, Naturwissenschaften	Humanmedizin/ Gesundheitswissenschaften	Agrar-, Forst- und Ernährungswissenschaften, Veterinärmedizin	Ingenieurwissenschaften	Kunst, Kunstwissenschaft
Arabische Republik Syrien	m	143	3	-	14	28	25	3	69	1
	w	47	3	-	5	19	5	2	11	2
	i	190	6	-	19	47	30	5	80	3
Armenien	m	11	2	-	8	-	-	-	1	-
	w	18	6	-	9	-	-	1	2	-
	i	29	8	-	17	-	-	1	3	-
Aserbaidshan	m	28	2	-	20	-	-	-	5	1
	w	10	1	-	4	1	2	-	2	-
	i	38	3	-	24	1	2	-	7	1
Bangladesch	m	90	1	-	21	6	-	4	58	-
	w	17	1	-	6	4	-	-	6	-
	i	107	2	-	27	10	-	4	64	-
China	m	810	20	-	228	29	2	17	488	26
	w	661	42	-	298	29	3	32	223	34
	i	1 471	62	-	526	58	5	49	711	60
Georgien	m	9	1	-	4	-	2	1	1	-
	w	12	3	-	7	-	-	1	-	1
	i	21	4	-	11	-	2	2	1	1
Indien	m	549	-	-	27	36	3	9	472	2
	w	184	1	-	9	27	3	8	135	1
	i	733	1	-	36	63	6	17	607	3
Indonesien	m	54	2	-	16	9	2	5	16	4
	w	79	-	-	23	16	4	25	9	2
	i	133	2	-	39	25	6	30	25	6
Irak	m	16	-	-	2	2	1	1	10	-
	w	17	-	-	5	1	1	1	8	1
	i	33	-	-	7	3	2	2	18	1
Islamische Republik Iran	m	91	1	-	17	13	1	7	51	1
	w	112	7	-	18	20	4	18	39	6
	i	203	8	-	35	33	5	25	90	7
Israel	m	20	2	-	4	2	10	-	1	1
	w	11	-	-	2	2	3	-	-	4
	i	31	2	-	6	4	13	-	1	5
Japan	m	20	3	1	8	-	-	1	2	5
	w	21	8	-	4	-	1	-	-	8
	i	41	11	1	12	-	1	1	2	13
Jemen	m	44	-	-	4	3	22	2	13	-
	w	2	-	-	-	-	1	-	1	-
	i	46	-	-	4	3	23	2	14	-
Jordanien	m	76	-	1	9	9	2	2	52	1
	w	15	-	-	10	1	-	1	3	-
	i	91	-	1	19	10	2	3	55	1
Kasachstan	m	22	1	-	6	-	-	1	14	-
	w	15	-	-	8	2	-	2	3	-
	i	37	1	-	14	2	-	3	17	-
Kirgisistan	m	2	-	-	-	-	-	1	1	-
	w	6	-	-	4	-	-	-	2	-
	i	8	-	-	4	-	-	1	3	-
Libanon	m	8	-	-	-	2	-	-	6	-
	w	6	-	-	3	-	-	-	3	-
	i	14	-	-	3	2	-	-	9	-

II. Wintersemester 2016/17

Noch 9. Ausländische Studierende an Hochschulen insgesamt nach Fächergruppen und der Staatsangehörigkeit

Land und Gebiet (Staatsangehörigkeit)	Geschlecht	Insgesamt	Davon in der Fächergruppe							
			Geisteswissenschaften	Sport	Rechts-, Wirtschafts- und Sozialwissenschaften	Mathematik, Naturwissenschaften	Humanmedizin/ Gesundheitswissenschaften	Agrar-, Forst- und Ernährungswissenschaften, Veterinärmedizin	Ingenieurwissenschaften	Kunst, Kunstwissenschaft
Malaysia	m	23	-	-	1	-	-	-	22	-
	w	25	-	-	4	-	-	-	21	-
	i	48	-	-	5	-	-	-	43	-
Malediven	m	1	-	-	-	-	-	-	1	-
	w	-	-	-	-	-	-	-	-	-
	i	1	-	-	-	-	-	-	1	-
Mongolei	m	5	-	-	2	-	-	-	3	-
	w	5	-	-	1	3	-	-	1	-
	i	10	-	-	3	3	-	-	4	-
Myanmar	m	1	-	-	1	-	-	-	-	-
	w	16	-	-	15	-	-	-	1	-
	i	17	-	-	16	-	-	-	1	-
Nepal	m	22	-	1	4	2	1	2	12	-
	w	11	-	-	3	4	-	-	4	-
	i	33	-	1	7	6	1	2	16	-
Oman	m	4	-	-	2	-	-	-	2	-
	w	2	-	-	-	-	-	-	2	-
	i	6	-	-	2	-	-	-	4	-
Pakistan	m	205	2	1	26	20	2	5	147	2
	w	25	-	-	3	4	1	2	14	1
	i	230	2	1	29	24	3	7	161	3
Palästinensische Gebiete	m	18	1	-	1	2	5	-	9	-
	w	1	-	-	-	-	-	-	1	-
	i	19	1	-	1	2	5	-	10	-
Philippinen	m	4	1	-	-	-	-	-	2	1
	w	3	1	-	2	-	-	-	-	-
	i	7	2	-	2	-	-	-	2	1
Republik Korea (Süd-Korea)	m	41	1	1	8	4	2	1	2	22
	w	58	4	-	10	3	-	-	1	40
	i	99	5	1	18	7	2	1	3	62
Saudi-Arabien	m	6	-	-	1	1	-	1	3	-
	w	4	-	-	-	1	-	1	1	1
	i	10	-	-	1	2	-	2	4	1
Singapur	m	1	-	-	1	-	-	-	-	-
	w	4	-	1	-	1	-	-	2	-
	i	5	-	1	1	1	-	-	2	-
Sri Lanka	m	7	-	-	2	-	-	1	4	-
	w	3	-	-	1	2	-	-	-	-
	i	10	-	-	3	2	-	1	4	-
Tadschikistan	m	7	-	-	5	1	1	-	-	-
	w	1	-	-	1	-	-	-	-	-
	i	8	-	-	6	1	1	-	-	-
Taiwan	m	12	-	-	3	4	1	-	2	2
	w	15	-	-	7	3	1	-	2	2
	i	27	-	-	10	7	2	-	4	4
Thailand	m	10	-	-	-	2	-	-	7	1
	w	11	-	-	1	3	-	-	6	1
	i	21	-	-	1	5	-	-	13	2
Turkmenistan	m	1	-	-	-	-	-	1	-	-
	w	-	-	-	-	-	-	-	-	-
	i	1	-	-	-	-	-	1	-	-

II. Wintersemester 2016/17

Noch 9. Ausländische Studierende an Hochschulen insgesamt nach Fächergruppen und der Staatsangehörigkeit

Land und Gebiet (Staatsangehörigkeit)	Geschlecht	Insgesamt	Davon in der Fächergruppe							
			Geisteswissenschaften	Sport	Rechts-, Wirtschafts- und Sozialwissenschaften	Mathematik, Naturwissenschaften	Humanmedizin/ Gesundheitswissenschaften	Agrar-, Forst- und Ernährungswissenschaften, Veterinärmedizin	Ingenieurwissenschaften	Kunst, Kunstwissenschaft
Übriges Asien	m	1	-	-	-	-	-	-	1	-
	w	-	-	-	-	-	-	-	-	-
	i	1	-	-	-	-	-	-	1	-
Usbekistan	m	16	1	-	7	5	1	-	2	-
	w	16	1	-	6	4	1	2	2	-
	i	32	2	-	13	9	2	2	4	-
Vereinigte Arabische Emirate	m	2	-	-	-	1	-	-	1	-
	w	-	-	-	-	-	-	-	-	-
	i	2	-	-	-	1	-	-	1	-
Vietnam	m	124	4	-	46	5	3	5	61	-
	w	144	10	-	93	12	4	5	17	3
	i	268	14	-	139	17	7	10	78	3
Zusammen	m	2 510	48	5	500	187	87	70	1 543	70
	w	1 578	88	1	563	162	34	101	522	107
	i	4 088	136	6	1 063	349	121	171	2 065	177
Australien, Ozeanien										
Australien	m	5	-	1	-	1	-	-	3	-
	w	-	-	-	-	-	-	-	-	-
	i	5	-	1	-	1	-	-	3	-
Neuseeland	m	3	-	-	2	-	-	-	1	-
	w	-	-	-	-	-	-	-	-	-
	i	3	-	-	2	-	-	-	1	-
Zusammen	m	8	-	1	2	1	-	-	4	-
	w	-	-	-	-	-	-	-	-	-
	i	8	-	1	2	1	-	-	4	-
Staatenlos	m	3	1	-	1	-	-	-	1	-
	w	2	-	-	2	-	-	-	-	-
	i	5	1	-	3	-	-	-	1	-
Ungeklärt	m	1	-	-	1	-	-	-	-	-
	w	-	-	-	-	-	-	-	-	-
	i	1	-	-	1	-	-	-	-	-
Insgesamt	m	3 865	148	27	889	307	139	120	2 114	121
	w	3 147	273	9	1 251	307	139	169	799	200
	i	7 012	421	36	2 140	614	278	289	2 913	321

II. Wintersemester 2016/17

10. Beurlaubte nach den Gründen der Beurlaubung und Hochschulen

Hochschule	Ge- schlecht	Beurlaubte								
		Ins- gesamt	davon nach den Gründen							
			Krank- heit	Vorbe- reitung auf eine Prüfung	Prakti- kum	Aus- lands- aufent- halt	Wehr- oder Zivil- dienst	Werk- arbeit	Mutter- schutz und Erziehungs- urlaub	sonstige Gründe
Universitäten										
Martin-Luther-Universität Halle-Wittenberg	m	127	10	-	2	38	1	-	-	76
	w	383	24	-	4	100	-	-	165	90
	i	510	34	-	6	138	1	-	165	166
Otto-von-Guericke- Universität Magdeburg	m	70	19	-	36	9	1	1	-	4
	w	113	18	-	37	11	-	1	45	1
	i	183	37	-	73	20	1	2	45	5
Zusammen	m	197	29	-	38	47	2	1	-	80
	w	496	42	-	41	111	-	1	210	91
	i	693	71	-	79	158	2	2	210	171
Theologische Hochschulen										
Theologische Hochschule Friedensau	m	3	-	1	-	1	-	-	-	1
	w	3	-	-	-	-	-	-	2	1
	i	6	-	1	-	1	-	-	2	2
Kunsthochschulen										
Burg Giebichenstein Kunsthochschule Halle	m	17	8	-	1	7	-	-	-	1
	w	47	8	-	5	17	-	-	16	1
	i	64	16	-	6	24	-	-	16	2
Evangelische Hochschule für Kirchenmusik Halle	m	-	-	-	-	-	-	-	-	-
	w	3	-	-	-	-	-	1	1	1
	i	3	-	-	-	-	-	1	1	1
Zusammen	m	17	8	-	1	7	-	-	-	1
	w	50	8	-	5	17	-	1	17	2
	i	67	16	-	6	24	-	1	17	3
Fachhochschulen (ohne Verwaltungsfachhochschulen)										
Hochschule Merseburg	m	10	4	-	-	2	-	3	-	1
	w	32	5	-	1	1	-	1	24	-
	i	42	9	-	1	3	-	4	24	1
Hochschule Magdeburg-Stendal	m	12	3	-	-	1	-	-	-	8
	w	40	1	-	-	3	-	-	19	17
	i	52	4	-	-	4	-	-	19	25
Hochschule Harz	m	8	7	-	-	1	-	-	-	-
	w	20	5	-	-	-	-	-	10	5
	i	28	12	-	-	1	-	-	10	5
Hochschule Anhalt	m	71	11	2	1	1	1	10	-	45
	w	47	5	1	1	1	-	3	10	26
	i	118	16	3	2	2	1	13	10	71
Zusammen	m	101	25	2	1	5	1	13	-	54
	w	139	16	1	2	5	-	4	63	48
	i	240	41	3	3	10	1	17	63	102
Verwaltungsfachhochschulen										
Fachhochschule Polizei Sachsen-Anhalt, Aschersleben	m	1	-	-	-	-	-	-	-	1
	w	-	-	-	-	-	-	-	-	-
	i	1	-	-	-	-	-	-	-	1
Hochschulen insgesamt										
Insgesamt	m	319	62	3	40	60	3	14	-	137
	w	688	66	1	48	133	-	6	292	142
	i	1 007	128	4	88	193	3	20	292	279

II. Wintersemester 2016/17

11. Ausländische Besucherinnen und Besucher der Studienkollegs nach Hochschulen und Herkunftsländern

Herkunftsland	Besucher/-innen der Studienkollegs								
	Hochschulen insgesamt			davon					
				Martin-Luther-Universität Halle-Wittenberg			Hochschule Anhalt		
	ins- gesamt	männlich	weiblich	ins- gesamt	männlich	weiblich	ins- gesamt	männlich	weiblich
China	344	185	159	15	2	13	329	183	146
Indonesien	133	68	65	28	13	15	105	55	50
Vietnam	104	39	65	64	23	41	40	16	24
Marokko	43	35	8	6	6	-	37	29	8
Ukraine	26	15	11	21	12	9	5	3	2
Russische Föderation	20	2	18	12	2	10	8	-	8
Nepal	16	16	-	5	5	-	11	11	-
Albanien	12	1	11	12	1	11	-	-	-
Kamerun	11	8	3	-	-	-	11	8	3
Jemen	9	8	1	1	-	1	8	8	-
Arabische Republik Syrien	5	4	1	3	3	-	2	1	1
Indien	5	2	3	3	1	2	2	1	1
Jordanien	5	5	-	2	2	-	3	3	-
Kasachstan	5	2	3	4	1	3	1	1	-
Tadschikistan	4	4	-	2	2	-	2	2	-
Ägypten	3	2	1	2	1	1	1	1	-
Islamische Republik Iran	3	2	1	-	-	-	3	2	1
Kolumbien	3	1	2	3	1	2	-	-	-
Mexiko	3	1	2	2	1	1	1	-	1
Afghanistan	2	-	2	-	-	-	2	-	2
Kirgisistan	2	1	1	2	1	1	-	-	-
Libyen	2	2	-	2	2	-	-	-	-
Pakistan	2	2	-	1	1	-	1	1	-
Peru	2	1	1	1	-	1	1	1	-
Thailand	2	1	1	2	1	1	-	-	-
Armenien	1	1	-	1	1	-	-	-	-
Aserbaidshjan	1	-	1	1	-	1	-	-	-
Benin	1	-	1	1	-	1	-	-	-
Brasilien	1	1	-	1	1	-	-	-	-
Ecuador	1	1	-	-	-	-	1	1	-
Georgien	1	1	-	1	1	-	-	-	-
Italien	1	1	-	-	-	-	1	1	-
Kroatien	1	-	1	1	-	1	-	-	-
Litauen	1	-	1	-	-	-	1	-	1
Mauretanien	1	-	1	1	-	1	-	-	-
Mongolei	1	1	-	-	-	-	1	1	-
Nigeria	1	-	1	-	-	-	1	-	1
Palästinensische Gebiete	1	1	-	1	1	-	-	-	-
Usbekistan	1	1	-	1	1	-	-	-	-
Weißrussland	1	-	1	1	-	1	-	-	-
Insgesamt	781	415	366	203	86	117	578	329	249

12. Gasthörerinnen und Gasthörer nach Hochschulen, Fächergruppen und Altersgruppen

Fächergruppe	Ge- schlecht	Gasthörer/-innen								
		ins- gesamt	davon in der Altersgruppe von ... bis unter ... Jahren							
			unter 20	20 - 30	30 - 40	40 - 50	50 - 60	60 - 70	70 - 80	80 und älter
Martin-Luther-Universität Halle-Wittenberg										
Geisteswissenschaften	m	26	3	15	3	1	1	2	-	1
	w	11	2	2	3	2	1	-	1	-
	i	37	5	17	6	3	2	2	1	1
Rechts-, Wirtschafts- und Sozialwissenschaften	m	46	7	23	8	3	2	3	-	-
	w	9	5	-	2	-	-	2	-	-
	i	55	12	23	10	3	2	5	-	-
Mathematik, Naturwissenschaften	m	37	19	14	3	1	-	-	-	-
	w	10	7	1	2	-	-	-	-	-
	i	47	26	15	5	1	-	-	-	-
Humanmedizin/ Gesundheitswissenschaften	m	3	-	3	-	-	-	-	-	-
	w	-	-	-	-	-	-	-	-	-
	i	3	-	3	-	-	-	-	-	-
Agrar-, Forst- und Ernährungswissenschaften, Veterinärmedizin	m	5	2	2	1	-	-	-	-	-
	w	1	-	1	-	-	-	-	-	-
	i	6	2	3	1	-	-	-	-	-
Ingenieurwissenschaften	m	14	2	5	3	-	-	-	4	-
	w	9	1	-	-	-	1	2	5	-
	i	23	3	5	3	-	1	2	9	-
Kunst, Kunstwissenschaft	m	4	1	2	-	-	1	-	-	-
	w	2	1	1	-	-	-	-	-	-
	i	6	2	3	-	-	1	-	-	-
Sonstige Einrichtungen (allgemeiner Zugang zu Lehrveranstaltungen)	m	227	-	-	-	-	3	102	108	14
	w	415	-	-	-	2	9	202	174	28
	i	642	-	-	-	2	12	304	282	42
Zusammen	m	362	34	64	18	5	7	107	112	15
	w	457	16	5	7	4	11	206	180	28
	i	819	50	69	25	9	18	313	292	43
Otto-von-Guericke-Universität Magdeburg										
Geisteswissenschaften	m	5	-	4	-	-	1	-	-	-
	w	2	-	1	-	1	-	-	-	-
	i	7	-	5	-	1	1	-	-	-
Rechts-, Wirtschafts- und Sozialwissenschaften	m	2	-	1	-	1	-	-	-	-
	w	-	-	-	-	-	-	-	-	-
	i	2	-	1	-	1	-	-	-	-
Mathematik, Naturwissenschaften	m	1	-	-	-	-	1	-	-	-
	w	-	-	-	-	-	-	-	-	-
	i	1	-	-	-	-	1	-	-	-
Ingenieurwissenschaften	m	4	1	3	-	-	-	-	-	-
	w	-	-	-	-	-	-	-	-	-
	i	4	1	3	-	-	-	-	-	-
Sonstige Einrichtungen (allgemeiner Zugang zu Lehrveranstaltungen)	m	292	-	-	-	-	13	116	137	26
	w	445	-	-	-	1	16	194	204	30
	i	737	-	-	-	1	29	310	341	56
Zusammen	m	304	1	8	-	1	15	116	137	26
	w	447	-	1	-	2	16	194	204	30
	i	751	1	9	-	3	31	310	341	56
Burg Giebichenstein Kunsthochschule Halle										
Zusammen	m	4	-	4	-	-	-	-	-	-
	w	12	-	12	-	-	-	-	-	-
	i	16	-	16	-	-	-	-	-	-

II. Wintersemester 2016/17

Noch 12. Gasthörerinnen und Gasthörer nach Hochschulen, Fächergruppen und Altersgruppen

Fächergruppe	Ge- schlecht	Gasthörer/-innen								
		ins- gesamt	davon in der Altersgruppe von ... bis unter ... Jahren							
			unter 20	20 - 30	30 - 40	40 - 50	50 - 60	60 - 70	70 - 80	80 und älter
		Evangelische Hochschule für Kirchenmusik Halle								
Zusammen	m	1	-	-	-	-	1	-	-	-
	w	3	-	-	2	1	-	-	-	-
	i	4	-	-	2	1	1	-	-	-
		Hochschule Merseburg								
Zusammen	m	7	-	7	-	-	-	-	-	-
	w	5	-	2	3	-	-	-	-	-
	i	12	-	9	3	-	-	-	-	-
		Hochschule Magdeburg-Stendal								
Zusammen	m	6	-	3	1	-	-	2	-	-
	w	4	-	2	2	-	-	-	-	-
	i	10	-	5	3	-	-	2	-	-
		Hochschule Harz								
Zusammen	m	22	-	5	9	5	3	-	-	-
	w	17	-	4	5	4	4	-	-	-
	i	39	-	9	14	9	7	-	-	-
		Hochschule Anhalt								
Zusammen	m	9	-	2	2	1	2	2	-	-
	w	1	-	1	-	-	-	-	-	-
	i	10	-	3	2	1	2	2	-	-
		Hochschulen insgesamt								
Insgesamt	m	715	35	93	30	12	28	227	249	41
	w	946	16	27	19	11	31	400	384	58
	i	1 661	51	120	49	23	59	627	633	99

III. Jahr 2016

1. Studienanfängerinnen und Studienanfänger nach Hochschulen, Hochschularten und Fächergruppen

Fächergruppe des 1. Studienfachs	Ge- schlecht	Studierende im ersten		Deutsche Studierende im ersten		Ausländische Studierende im ersten	
		Hochschul- semester	Fach- semester	Hochschul- semester	Fach- semester	Hochschul- semester	Fach- semester
		Universitäten					
		Martin-Luther-Universität Halle-Wittenberg					
Geisteswissenschaften	m	92	220	67	185	25	35
	w	258	456	181	365	77	91
	i	350	676	248	550	102	126
Sport	m	18	33	17	31	1	2
	w	8	28	8	28	-	-
	i	26	61	25	59	1	2
Rechts-, Wirtschafts- und Sozialwissenschaften	m	742	1 166	671	1 076	71	90
	w	1 095	1 585	974	1 458	121	127
	i	1 837	2 751	1 645	2 534	192	217
Mathematik, Naturwissenschaften	m	301	575	250	508	51	67
	w	325	554	255	466	70	88
	i	626	1 129	505	974	121	155
Humanmedizin/ Gesundheitswissenschaften	m	99	133	85	117	14	16
	w	192	251	179	236	13	15
	i	291	384	264	353	27	31
Agrar-, Forst- und Ernährungswissenschaften, Veterinärmedizin	m	68	172	61	158	7	14
	w	110	241	95	223	15	18
	i	178	413	156	381	22	32
Ingenieurwissenschaften	m	88	172	64	138	24	34
	w	25	43	13	28	12	15
	i	113	215	77	166	36	49
Kunst, Kunstwissenschaft	m	27	61	21	51	6	10
	w	37	80	26	63	11	17
	i	64	141	47	114	17	27
Zusammen	m	1 435	2 532	1 236	2 264	199	268
	w	2 050	3 238	1 731	2 867	319	371
	i	3 485	5 770	2 967	5 131	518	639
		Otto-von-Guericke-Universität Magdeburg					
Geisteswissenschaften	m	79	135	44	94	35	41
	w	183	246	133	195	50	51
	i	262	381	177	289	85	92
Sport	m	62	108	48	94	14	14
	w	41	61	35	55	6	6
	i	103	169	83	149	20	20
Rechts-, Wirtschafts- und Sozialwissenschaften	m	310	628	229	513	81	115
	w	466	907	359	763	107	144
	i	776	1 535	588	1 276	188	259
Mathematik, Naturwissenschaften	m	53	112	37	87	16	25
	w	31	60	15	42	16	18
	i	84	172	52	129	32	43
Humanmedizin/ Gesundheitswissenschaften	m	69	96	58	85	11	11
	w	89	131	80	123	9	8
	i	158	227	138	208	20	19
Ingenieurwissenschaften	m	716	1 339	405	948	311	391
	w	243	398	130	276	113	122
	i	959	1 737	535	1 224	424	513
Zusammen	m	1 289	2 418	821	1 821	468	597
	w	1 053	1 803	752	1 454	301	349
	i	2 342	4 221	1 573	3 275	769	946

III. Jahr 2016

Noch 1. Studienanfängerinnen und Studienanfänger nach Hochschulen, Hochschularten und Fächergruppen

Fächergruppe des 1. Studienfachs	Ge- schlecht	Studierende im ersten		Deutsche Studierende im ersten		Ausländische Studierende im ersten	
		Hochschul- semester	Fach- semester	Hochschul- semester	Fach- semester	Hochschul- semester	Fach- semester
		Universitäten zusammen					
Geisteswissenschaften	m	171	355	111	279	60	76
	w	441	702	314	560	127	142
	i	612	1 057	425	839	187	218
Sport	m	80	141	65	125	15	16
	w	49	89	43	83	6	6
	i	129	230	108	208	21	22
Rechts-, Wirtschafts- und Sozialwissenschaften	m	1 052	1 794	900	1 589	152	205
	w	1 561	2 492	1 333	2 221	228	271
	i	2 613	4 286	2 233	3 810	380	476
Mathematik, Naturwissenschaften	m	354	687	287	595	67	92
	w	356	614	270	508	86	106
	i	710	1 301	557	1 103	153	198
Humanmedizin/ Gesundheitswissenschaften	m	168	229	143	202	25	27
	w	281	382	259	359	22	23
	i	449	611	402	561	47	50
Agrar-, Forst- und Ernährungswissenschaften, Veterinärmedizin	m	68	172	61	158	7	14
	w	110	241	95	223	15	18
	i	178	413	156	381	22	32
Ingenieurwissenschaften	m	804	1 511	469	1 086	335	425
	w	268	441	143	304	125	137
	i	1 072	1 952	612	1 390	460	562
Kunst, Kunstwissenschaft	m	27	61	21	51	6	10
	w	37	80	26	63	11	17
	i	64	141	47	114	17	27
Zusammen	m	2 724	4 950	2 057	4 085	667	865
	w	3 103	5 041	2 483	4 321	620	720
	i	5 827	9 991	4 540	8 406	1 287	1 585
		Theologische Hochschulen					
		Theologische Hochschule Friedensau					
Geisteswissenschaften	m	7	11	5	9	2	2
	w	1	3	1	3	-	-
	i	8	14	6	12	2	2
Rechts-, Wirtschafts- und Sozialwissenschaften	m	8	8	-	-	8	8
	w	8	9	3	3	5	6
	i	16	17	3	3	13	14
Humanmedizin/ Gesundheitswissenschaften	m	-	-	-	-	-	-
	w	-	2	-	2	-	-
	i	-	2	-	2	-	-
Kunst, Kunstwissenschaft	m	-	1	-	1	-	-
	w	1	1	1	1	-	-
	i	1	2	1	2	-	-
Zusammen	m	15	20	5	10	10	10
	w	10	15	5	9	5	6
	i	25	35	10	19	15	16
		Kunsthochschulen					
		Burg Giebichenstein Kunsthochschule Halle					
Ingenieurwissenschaften	m	5	13	3	11	2	2
	w	5	12	4	10	1	2
	i	10	25	7	21	3	4
Kunst, Kunstwissenschaft	m	40	69	30	58	10	11
	w	65	152	54	135	11	17
	i	105	221	84	193	21	28

III. Jahr 2016

Noch 1. Studienanfängerinnen und Studienanfänger nach Hochschulen, Hochschularten und Fächergruppen

Fächergruppe des 1. Studienfachs	Ge- schlecht	Studierende im ersten		Deutsche Studierende im ersten		Ausländische Studierende im ersten	
		Hochschul- semester	Fach- semester	Hochschul- semester	Fach- semester	Hochschul- semester	Fach- semester
Zusammen		noch Burg Giebichenstein Kunsthochschule Halle					
	m	45	82	33	69	12	13
	w	70	164	58	145	12	19
	i	115	246	91	214	24	32
Kunst, Kunstwissenschaft		Evangelische Hochschule für Kirchenmusik Halle					
	m	8	13	7	11	1	2
	w	3	6	2	4	1	2
	i	11	19	9	15	2	4
Ingenieurwissenschaften		Kunsthochschulen zusammen					
	m	5	13	3	11	2	2
	w	5	12	4	10	1	2
	i	10	25	7	21	3	4
Kunst, Kunstwissenschaft	m	48	82	37	69	11	13
	w	68	158	56	139	12	19
	i	116	240	93	208	23	32
	Zusammen	m	53	95	40	80	13
	w	73	170	60	149	13	21
	i	126	265	100	229	26	36
Rechts-, Wirtschafts- und Sozialwissenschaften		Fachhochschulen (ohne Verwaltungsfachhochschulen)					
		Hochschule Merseburg					
	m	95	175	92	166	3	9
	w	173	284	147	253	26	31
	i	268	459	239	419	29	40
Mathematik, Naturwissenschaften	m	8	1	-	-	8	1
	w	6	1	-	-	6	1
	i	14	2	-	-	14	2
	Ingenieurwissenschaften	m	181	256	121	191	60
w		33	64	22	52	11	12
i		214	320	143	243	71	77
Zusammen		m	284	432	213	357	71
	w	212	349	169	305	43	44
	i	496	781	382	662	114	119
	Rechts-, Wirtschafts- und Sozialwissenschaften		Hochschule Magdeburg-Stendal				
m		19	17	7	13	12	4
w		54	46	34	38	20	8
i		73	63	41	51	32	12
Mathematik, Naturwissenschaften	m	132	183	121	182	11	1
	w	350	482	318	464	32	18
	i	482	665	439	646	43	19
	Humanmedizin/ Gesundheitswissenschaften	m	9	16	8	15	1
w		3	8	2	7	1	1
i		12	24	10	22	2	2
Ingenieurwissenschaften		m	17	39	17	39	-
	w	96	165	95	164	1	1
	i	113	204	112	203	1	1
	Kunst, Kunstwissenschaft	m	297	465	248	446	49
w		59	95	52	90	7	5
i		356	560	300	536	56	24
Kunst, Kunstwissenschaft		m	24	34	18	29	6
	w	18	36	14	31	4	5
	i	42	70	32	60	10	10

III. Jahr 2016

Noch 1. Studienanfängerinnen und Studienanfänger nach Hochschulen, Hochschularten und Fächergruppen

Fächergruppe des 1. Studienfachs	Ge- schlecht	Studierende im ersten		Deutsche Studierende im ersten		Ausländische Studierende im ersten	
		Hochschul- semester	Fach- semester	Hochschul- semester	Fach- semester	Hochschul- semester	Fach- semester
Zusammen		noch Hochschule Magdeburg-Stendal					
	m	498	754	419	724	79	30
	w	580	832	515	794	65	38
	i	1 078	1 586	934	1 518	144	68
Rechts-, Wirtschafts- und Sozialwissenschaften		Hochschule Harz					
	m	154	216	130	211	24	5
	w	395	479	347	467	48	12
	i	549	695	477	678	72	17
Ingenieurwissenschaften	m	94	141	93	136	1	5
	w	32	50	29	46	3	4
	i	126	191	122	182	4	9
	Zusammen	m	248	357	223	347	25
	w	427	529	376	513	51	16
	i	675	886	599	860	76	26
Rechts-, Wirtschafts- und Sozialwissenschaften		Hochschule Anhalt					
	m	187	294	87	189	100	105
	w	160	259	59	154	101	105
	i	347	553	146	343	201	210
Mathematik, Naturwissenschaften	m	20	29	14	23	6	6
	w	21	32	19	30	2	2
	i	41	61	33	53	8	8
	Agrar-, Forst- und Ernährungswissenschaften, Veterinärmedizin	m	138	214	111	183	27
w		164	290	131	250	33	40
i		302	504	242	433	60	71
Ingenieurwissenschaften		m	361	519	148	291	213
	w	172	221	39	83	133	138
	i	533	740	187	374	346	366
	Kunst, Kunstwissenschaft	m	33	47	13	27	20
w		47	67	20	40	27	27
i		80	114	33	67	47	47
Zusammen		m	739	1 103	373	713	366
	w	564	869	268	557	296	312
	i	1 303	1 972	641	1 270	662	702
		Fachhochschulen (ohne Verwaltungsfachhochschulen) zusammen					
Geisteswissenschaften	m	19	17	7	13	12	4
	w	54	46	34	38	20	8
	i	73	63	41	51	32	12
	Rechts-, Wirtschafts- und Sozialwissenschaften	m	568	868	430	748	138
w		1 078	1 504	871	1 338	207	166
i		1 646	2 372	1 301	2 086	345	286
Mathematik, Naturwissenschaften		m	37	46	22	38	15
	w	30	41	21	37	9	4
	i	67	87	43	75	24	12
	Humanmedizin/ Gesundheitswissenschaften	m	17	39	17	39	-
w		96	165	95	164	1	1
i		113	204	112	203	1	1
Agrar-, Forst- und Ernährungswissenschaften, Veterinärmedizin		m	138	214	111	183	27
	w	164	290	131	250	33	40
	i	302	504	242	433	60	71
	Ingenieurwissenschaften	m	933	1 381	610	1 064	323
w		296	430	142	271	154	159
i		1 229	1 811	752	1 335	477	476

III. Jahr 2016

Noch 1. Studienanfängerinnen und Studienanfänger nach Hochschulen, Hochschularten und Fächergruppen

Fächergruppe des 1. Studienfachs	Ge- schlecht	Studierende im ersten		Deutsche Studierende im ersten		Ausländische Studierende im ersten	
		Hochschul- semester	Fach- semester	Hochschul- semester	Fach- semester	Hochschul- semester	Fach- semester
Kunst, Kunstwissenschaft	noch Fachhochschulen (ohne Verwaltungsfachhochschulen) zusammen						
	m	57	81	31	56	26	25
	w	65	103	34	71	31	32
	i	122	184	65	127	57	57
Zusammen	m	1 769	2 646	1 228	2 141	541	505
	w	1 783	2 579	1 328	2 169	455	410
	i	3 552	5 225	2 556	4 310	996	915
Verwaltungsfachhochschulen							
Fachhochschule Polizei Sachsen-Anhalt, Aschersleben							
Rechts-, Wirtschafts- und Sozialwissenschaften	m	120	124	119	123	1	1
	w	49	53	49	53	-	-
	i	169	177	168	176	1	1
Hochschulen insgesamt							
Geisteswissenschaften	m	197	383	123	301	74	82
	w	496	751	349	601	147	150
	i	693	1 134	472	902	221	232
Sport	m	80	141	65	125	15	16
	w	49	89	43	83	6	6
	i	129	230	108	208	21	22
Rechts-, Wirtschafts- und Sozialwissenschaften	m	1 748	2 794	1 449	2 460	299	334
	w	2 696	4 058	2 256	3 615	440	443
	i	4 444	6 852	3 705	6 075	739	777
Mathematik, Naturwissenschaften	m	391	733	309	633	82	100
	w	386	655	291	545	95	110
	i	777	1 388	600	1 178	177	210
Humanmedizin/ Gesundheitswissenschaften	m	185	268	160	241	25	27
	w	377	549	354	525	23	24
	i	562	817	514	766	48	51
Agrar-, Forst- und Ernährungswissenschaften, Veterinärmedizin	m	206	386	172	341	34	45
	w	274	531	226	473	48	58
	i	480	917	398	814	82	103
Ingenieurwissenschaften	m	1 742	2 905	1 082	2 161	660	744
	w	569	883	289	585	280	298
	i	2 311	3 788	1 371	2 746	940	1 042
Kunst, Kunstwissenschaft	m	132	225	89	177	43	48
	w	171	342	117	274	54	68
	i	303	567	206	451	97	116
Insgesamt	m	4 681	7 835	3 449	6 439	1 232	1 396
	w	5 018	7 858	3 925	6 701	1 093	1 157
	i	9 699	15 693	7 374	13 140	2 325	2 553

III. Jahr 2016

2. Lehramtsstudienanfängerinnen und Lehramtsstudienanfänger nach Hochschulen, Hochschularten und Fächergruppen

Fächergruppe des 1. Studienfachs	Ge- schlecht	Studierende im ersten		Deutsche Studierende im ersten		Ausländische Studierende im ersten	
		Hochschul- semester	Fach- semester	Hochschul- semester	Fach- semester	Hochschul- semester	Fach- semester
Rechts-, Wirtschafts- und Sozialwissenschaften Kunst, Kunstwissenschaft Zusammen Rechts-, Wirtschafts- und Sozialwissenschaften Humanmedizin/ Gesundheitswissenschaften Ingenieurwissenschaften Zusammen Kunst, Kunstwissenschaft Kunst, Kunstwissenschaft <							

III. Jahr 2016

3. Exmatrikulierte nach den Gründen der Exmatrikulation und Hochschulen

Hochschule	Ge- schlecht	Exmatrikulierte							
		ins- gesamt	darunter nach den Gründen						
			Beendigung des Studiums nach bestandener Prüfung	Beendigung des Studiums ohne Prüfung, da keine mehr möglich	Hoch- schul- wechsel	Unter- brechung oder endgültiger Abbruch des Studiums	Streichung durch die Hochschule wegen fehlender Rückmeldung bzw. Kranken- versicherung	Beendigung des Studiums nach endgültig nicht bestandener Prüfung/ Vorprüfung	sonstige Gründe
Universitäten									
Martin-Luther-Universität Halle-Wittenberg	m	1 135	516	8	149	164	36	22	136
	w	1 708	851	10	207	199	35	24	202
	i	2 843	1 367	18	356	363	71	46	338
Otto-von-Guericke- Universität Magdeburg	m	1 906	942	49	266	146	274	88	141
	w	1 501	751	55	212	117	197	31	138
	i	3 407	1 693	104	478	263	471	119	279
Zusammen	m	3 041	1 458	57	415	310	310	110	277
	w	3 209	1 602	65	419	316	232	55	340
	i	6 250	3 060	122	834	626	542	165	617
Theologische Hochschulen									
Theologische Hochschule Friedensau	m	27	19	-	-	5	3	-	-
	w	21	17	-	-	4	-	-	-
	i	48	36	-	-	9	3	-	-
Kunsthochschulen									
Burg Giebichenstein Kunsthochschule Halle	m	85	68	2	6	-	6	-	3
	w	129	101	-	14	-	7	-	7
	i	214	169	2	20	-	13	-	10
Evangelische Hochschule für Kirchenmusik Halle	m	11	8	-	1	2	-	-	-
	w	7	6	-	-	1	-	-	-
	i	18	14	-	1	3	-	-	-
Zusammen	m	96	76	2	7	2	6	-	3
	w	136	107	-	14	1	7	-	7
	i	232	183	2	21	3	13	-	10
Fachhochschulen (ohne Verwaltungsfachhochschulen)									
Hochschule Merseburg	m	519	248	-	33	151	23	39	25
	w	362	257	1	8	67	22	5	2
	i	881	505	1	41	218	45	44	27
Hochschule Magdeburg-Stendal	m	813	432	-	31	166	125	50	9
	w	886	553	-	29	152	121	20	11
	i	1 699	985	-	60	318	246	70	20
Hochschule Harz	m	414	226	-	19	56	27	49	37
	w	539	336	-	33	59	15	34	62
	i	953	562	-	52	115	42	83	99
Hochschule Anhalt	m	1 223	673	7	77	143	251	17	55
	w	886	597	5	69	74	91	3	47
	i	2 109	1 270	12	146	217	342	20	102
Zusammen	m	2 969	1 579	7	160	516	426	155	126
	w	2 673	1 743	6	139	352	249	62	122
	i	5 642	3 322	13	299	868	675	217	248

III. Jahr 2016

Noch 3. Exmatrikulierte nach den Gründen der Exmatrikulation und Hochschulen

Hochschule	Ge- schlecht	Exmatrikulierte							
		ins- gesamt	darunter nach den Gründen						
			Beendigung des Studiums nach bestandener Prüfung	Beendigung des Studiums ohne Prüfung, da keine mehr möglich	Hoch- schul- wechsel	Unter- brechung oder endgültiger Abbruch des Studiums	Streichung durch die Hochschule wegen fehlender Rückmeldung bzw. Kranken- versicherung	Beendigung des Studiums nach endgültig nicht bestandener Prüfung/ Vorprüfung	sonstige Gründe
Verwaltungsfachhochschulen									
Fachhochschule Polizei Sachsen-Anhalt, Aschersleben	m	80	62	-	-	6	-	12	-
	w	28	25	-	-	1	-	2	-
	i	108	87	-	-	7	-	14	-
Hochschulen insgesamt									
Insgesamt	m	6 213	3 194	66	582	839	745	277	406
	w	6 067	3 494	71	572	674	488	119	469
	i	12 280	6 688	137	1 154	1 513	1 233	396	875

III. Jahr 2016

4. Ausgewählte Kennzahlen zum Deutschlandstipendium für Hochschulen insgesamt

Anzahl der Hochschulen	8
Stipendien insgesamt	476
darunter an Frauen	262
an Ausländer	44

Stipendien nach Fächergruppen:

Geisteswissenschaften	28
Sport	-
Rechts-, Wirtschafts- und Sozialwissenschaften	145
Mathematik, Naturwissenschaften	60
Humanmedizin/Gesundheitswissenschaften	44
Agrar-, Forst- und Ernährungswissenschaften, Veterinärmedizin	18
Ingenieurwissenschaften	170
Kunst, Kunstwissenschaft	11

Stipendien nach Prüfungsgruppen:

Universitärer Abschluss (ohne Lehramt)	287
Lehramtsprüfung	22
Künstlerischer Abschluss	2
Fachhochschulabschluss	165

Anzahl der Fördermonate im Berichtsjahr:

01 Monate	-	07 Monate	-
02 Monate	10	08 Monate	6
03 Monate	202	09 Monate	161
04 Monate	9	10 Monate	4
05 Monate	1	11 Monate	-
06 Monate	12	12 Monate	71

Rechtsform der Mittelgeber:

Privatpersonen und Einzelunternehmen	23
Personengesellschaften	6
Kapitalgesellschaften	136
Sonstige juristische Personen des privaten Rechts	25
Juristische Personen des öffentlichen Rechts	32

Verwendung der Mittel:

Gesamtsumme der ungebundenen - im Berichtsjahr an die Stipendiaten weitergegebenen - Mittel	285 600 €
Gesamtsumme der gebundenen - im Berichtsjahr an die Stipendiaten weitergegebenen - Mittel	183 075 €

Veröffentlichungen im Statistischen Landesamt Sachsen-Anhalt

Im Monat Dezember 2017 erschienen

Bestell-Nr. ¹	Kennziffer/Periodizität	Titel	Preis (in EUR)
1 Z 0 01	Z	Statistisches Jahrbuch - 2017	30,00
1 Z 0 03	Z	Statistisches Monatsheft 12/2017	5,50
3 A 4 01	A IV - j/16	Krankenhäuser, Vorsorge- oder Rehabilitationseinrichtungen - Jahr 2016	4,00
3 B 1 02	B I - j/16	Allgemeinbildende Schulen - Schuljahresendstatistik - Schuljahr 2016/17	6,50
3 C 1 08	C I - 5j/17	Flächen der Baumobstanlagen und Baumobstbestände von Tafelobst der Äpfel und Birnen Jahr 2017	4,50
3 D 1 01	D I - hj-01/17	Gewerbeanmeldungen und Gewerbeabmeldungen - 1. Halbjahr 2017	2,50
3 E 1 02	E I - m-7/17	Beschäftigte, Umsatz im Verarbeitenden Gewerbe sowie im Bergbau und der Gewinnung von Steinen und Erden - Juli 2017 - Vorläufige Ergebnisse Betriebe mit 50 und mehr tätigen Personen	5,00
3 E 1 02	E I - m-8/17	Beschäftigte, Umsatz im Verarbeitenden Gewerbe sowie im Bergbau und der Gewinnung von Steinen und Erden - August 2017 - Vorläufige Ergebnisse Betriebe mit 50 und mehr tätigen Personen	5,00
3 E 1 02	E I - m-9/17	Beschäftigte, Umsatz im Verarbeitenden Gewerbe sowie im Bergbau und der Gewinnung von Steinen und Erden - September 2017 - Vorläufige Ergebnisse Betriebe mit 50 und mehr tätigen Personen	5,00
3 E 2 01	E II, III - m-9/17	Umsatz, Tätige Personen, Auftragseingang und Auftragsbestand im Baugewerbe - September 2017	2,50
3 H 2 01	H II - m-07/17	Binnenschifffahrt - Juli 2017	4,00
3 L 2 01	L II - vj-03/17	Gemeindefinanzen - Einzahlungen und Auszahlungen - Schuldenstände - Kassenstatistik - 01.01. - 30.09.2017 - Schuldenstatistik 30.09.2017	14,50
3 L 3 02	L III - j/16	Realsteuervergleich - Realsteuern und kommunale Steuerbeteiligung - Jahr 2016	12,50
3 P 1 03	P I - j/15	Bruttoanlageinvestitionen - 2009 - 2015 - Stand: August 2017	3,50
3 Q 2 01	Q II - j/15	Abfallwirtschaft - Jahr 2015	9,50

¹ Veröffentlichung als PDF-Datei kostenfrei erhältlich - bei Bestellung bitte die erste Stelle der Bestellnummer durch eine „6“ ersetzen



Bestellnummer: 3B301

www.statistik.sachsen-anhalt.de



B III
j/16