

## Wahlen

Wahl zum  
19. Deutschen Bundestag  
am 24. September 2017

Ergebnisse der  
repräsentativen Wahlstatistik

2013

2017

2021



SACHSEN-ANHALT

Statistisches Landesamt

**Herausgabemonat Januar 2018**

### Inhaltliche Verantwortung:

Dezernat Grundsatzangelegenheiten, Wahlen, Gebiet, Sondererhebungen, VKR, Controlling  
Herr Krüger                                      Telefon: 0345 2318-106

**Pressesprecherin/Dezernatsleiterin Öffentlichkeitsarbeit:**

Frau Richter-Grünewald      Telefon: 0345 2318-702

**Auskünfte:**

Frau Schöne	Telefon: 0345 2318-777
Frau Heyl	Telefon: 0345 2318-716
	Telefax: 0345 2318-913
	E-Mail: <a href="mailto:info@stala.mi.sachsen-anhalt.de">info@stala.mi.sachsen-anhalt.de</a>
	Internet: <a href="http://www.statistik.sachsen-anhalt.de">www.statistik.sachsen-anhalt.de</a>

**Vertrieb:**

Telefon: 0345 2318-718  
E-Mail: [shop@stala.mi.sachsen-anhalt.de](mailto:shop@stala.mi.sachsen-anhalt.de)

**Bibliothek und  
Besucherdienst:**

Merseburger Straße 2  
Montag - Freitag: 8.00 Uhr - 12.00 Uhr  
Telefon: 0345 2318-714  
E-Mail: [bibliothek@stala.mi.sachsen-anhalt.de](mailto:bibliothek@stala.mi.sachsen-anhalt.de)

**Schriftliche  
Bestellungen an:**

Statistisches Landesamt Sachsen-Anhalt  
Öffentlichkeitsarbeit  
Postfach 20 11 56  
06012 Halle (Saale)

**Herausgeber:**

Statistisches Landesamt Sachsen-Anhalt

© Statistisches Landesamt Sachsen-Anhalt, Halle (Saale) 2018  
Auszugsweise Vervielfältigung und Verbreitung mit Quellenangabe gestattet.

Bezug: Preis: 3,50 Euro  
kostenfrei als PDF-Datei verfügbar - Bestell-Nr.: 6B705  
Fotorechte: Timo Klostermeier by Pixelio.de

# Statistischer Bericht

---



Wahlen

Wahl zum  
19. Deutschen Bundestag  
am 24. September 2017

Ergebnisse der  
repräsentativen Wahlstatistik

Land Sachsen-Anhalt

---

## Inhaltsverzeichnis

Seite

<b>Vorbemerkungen, Methodische Hinweise</b>	<b>3</b>
<b>Parteien im Überblick, Abkürzungen und Zeichenerklärungen</b>	<b>4</b>
<b>1. Wahlbeteiligung, ungültige Stimmen und Verteilung der gültigen Stimmen im Vergleich zum Gesamtergebnis -Verhältniszahlen-</b>	<b>5</b>
<b>2. Wahlberechtigte und Wähler</b>	
2.1 Wahlberechtigte, Wähler, Wahlbeteiligung und Nichtwähler nach Alter und Geschlecht der bei der Bundestagswahl 2017 in die repräsentative Wahlstatistik einbezogenen Wahlbezirke	6
2.2 Wahlbeteiligung nach Altersgruppen und Geschlecht bei der Bundestagswahl 2017 im Vergleich zu vorhergehenden Wahlen	7
<b>3. Ungültige Stimmen</b>	
3.1 Ungültige Stimmen nach Altersgruppen und Geschlecht der Wähler bei der Bundestagswahl 2017 -Erst- und Zweitstimmen-	9
3.2 Art der Ungültigkeit von Stimmen nach Geschlecht bei der Bundestagswahl 2013 im Vergleich zur Bundestagswahl 2017	10
<b>4. Wahlentscheidung und Wählerverhalten</b>	
4.1 Wahlentscheidung der Männer und Frauen bei der Bundestagswahl 2017	11
4.2 Wahlentscheidung nach Altersgruppen und Geschlecht bei der Bundestagswahl 2017 -Zweitstimmen-	11
4.3 Wahlentscheidung nach Altersgruppen und Geschlecht -Zweitstimmen- bei der Bundestagswahl 2017 im Vergleich zu vorhergehenden Wahlen	14
4.4 Wählerschaft der Parteien nach Altersgruppen und Geschlecht -Zweitstimmen- bei der Bundestagswahl 2017 im Vergleich zu vorhergehenden Wahlen	19
4.5 Wähler bei der Bundestagswahl 2017 nach Stimmenkombination und Geschlecht	23
4.6 Wähler bei der Bundestagswahl 2017 nach Stimmenkombination und Altersgruppen	24
4.7 Zahlenverhältnis der Männer und Frauen je Altersgruppe der Wähler bei der Bundestagswahl 2017 -Zweitstimmen- im Vergleich zu vorhergehenden Wahlen	28

## Vorbemerkungen

Neben der Erarbeitung der allgemeinen Wahlstatistik wurde anlässlich der Bundestagswahl am 24. September 2017 auch, wie bei vorangegangenen Wahlen, eine repräsentative Wahlstatistik durchgeführt. Ausgewählt waren 87 der 2 495 Wahlbezirke im Land Sachsen-Anhalt.

Grundlage für diese alters- und geschlechtsspezifische Auszählung von Wahlberechtigten und Wählern unter Berücksichtigung der getroffenen Wahlentscheidungen bildet das Gesetz über die allgemeine und die repräsentative Wahlstatistik bei der Wahl zum Deutschen Bundestag und bei der Wahl der Abgeordneten des Europäischen Parlaments aus der Bundesrepublik Deutschland (Wahlstatistikgesetz - WStatG).

Um die strikte Einhaltung des Wahlgeheimnisses zu gewährleisten, musste ein durch die Zufallsauswahl gewonnener Stichprobenwahlbezirk mindestens 400 Wahlberechtigte umfassen.

Die Stichprobe soll nicht mehr als 5 % der Wahlbezirke ausmachen. In die amtliche Wahluntersuchung waren letztendlich 3,5 % der allgemeinen Wahlbezirke einbezogen. Ein Vergleich des Stichprobenergebnisses mit dem amtlichen endgültigen Gesamtergebnis der Bundestagswahl in Sachsen-Anhalt zeigt nur geringfügige Abweichungen (s. Pkt. 1, S. 5).

## Methodische Hinweise

Um die Alters- und Geschlechtsgliederung der **Wahlberechtigten** feststellen zu können, sind die Wählerverzeichnisse, die u. a. Angaben über die Vornamen enthalten (aus denen das Geschlecht abgeleitet werden kann), nachträglich nach zehn Geburtsjahresgruppen ausgezählt worden, die annähernd durch folgende Altersgruppen bestimmt werden:

Geburtsjahresgruppe	Ungefähre Altersgruppe
1997 - 1999	unter 21 Jahre
1993 - 1996	21 bis unter 25 Jahre
1988 - 1992	25 bis unter 30 Jahre
1983 - 1987	30 bis unter 35 Jahre
1978 - 1982	35 bis unter 40 Jahre
1973 - 1977	40 bis unter 45 Jahre
1968 - 1972	45 bis unter 50 Jahre
1958 - 1967	50 bis unter 60 Jahre
1948 - 1957	60 bis unter 70 Jahre
1947 - und früher	70 Jahre und älter

Zur Untersuchung der **Stimmabgabe** der Wähler nach Alter und Geschlecht erhielten die in den Wahlbezirken der Stichprobe wählenden Personen Stimmzettel mit Unterscheidungsaufdrucken, die das Geschlecht und die Zugehörigkeit zu einer der, ab der Bundestagswahl 2013 sechs festgelegten Geburtsjahresgruppen bzw. Altersgruppen ausweisen:

Unterscheidungsaufdruck auf den Stimmzetteln	Ungefähre Altersgruppe
A. Mann, geb. 1993 - 1999	unter 25 Jahre
B. Mann, geb. 1983 - 1992	25 bis unter 35 Jahre
C. Mann, geb. 1973 - 1982	35 bis unter 45 Jahre
D. Mann, geb. 1958 - 1972	45 bis unter 60 Jahre
E. Mann, geb. 1948 - 1957	60 bis unter 70 Jahre
F. Mann, geb. 1947 - und früher	70 und mehr Jahre
G. Frau, geb. 1993 - 1999	unter 25 Jahre
H. Frau, geb. 1983 - 1992	25 bis unter 35 Jahre
I. Frau, geb. 1973 - 1982	35 bis unter 45 Jahre
K. Frau, geb. 1958 - 1972	45 bis unter 60 Jahre
L. Frau, geb. 1948 - 1957	60 bis unter 70 Jahre
M. Frau, geb. 1947 - und früher	70 und mehr Jahre

## Parteien im Überblick

Zur Bundestagswahl 2017 kandidierten in Sachsen-Anhalt folgende Parteien über Landeslisten (Zweitstimme):

Christlich Demokratische Union Deutschlands	CDU
DIE LINKE	DIE LINKE
Sozialdemokratische Partei Deutschlands	SPD
Alternative für Deutschland	AfD
BÜNDNIS 90/DIE GRÜNEN	GRÜNE
Freie Demokratische Partei	FDP
Nationaldemokratische Partei Deutschlands	NPD
FREIE WÄHLER	FREIE WÄHLER
Marxistisch-Leninistische Partei Deutschlands	MLPD
Allianz für Menschenrechte, Tier- und Naturschutz	Tierschutzallianz
Bündnis Grundeinkommen - Die Grundeinkommenspartei	BGE
DEMOKRATIE IN BEWEGUNG	DiB
Magdeburger Gartenpartei	MG
Partei für Arbeit, Rechtsstaat, Tierschutz, Elitenförderung und basisdemokratische Initiative	Die PARTEI

Des Weiteren kandidierten neben den genannten Parteien auch 4 Einzelbewerber über Kreiswahlvorschläge (Erststimme).

In den Auswertungstabellen im vorliegenden Heft werden in der Regel die Ergebnisse der Parteien CDU, DIE LINKE, SPD, AfD, GRÜNE und FDP (bei der Zweitstimme) ausgewiesen. Die anderen Parteien bzw. Einzelbewerber sind in der Summe "Andere" enthalten.

In den "Anderen" zur Bundestagswahl 2017 sind die Parteien NPD, FREIE WÄHLER, MLPD, Tierschutzallianz, BGE, DiB, MG sowie Die PARTEI enthalten.

## Abkürzungen und Zeichenerklärungen

BT17	Bundestagswahl 2017
BT13	Bundestagswahl 2013
BT09	Bundestagswahl 2009
BT90	Bundestagswahl 1990
EW14	Europawahl 2014
EW09	Europawahl 2009
LT16	Landtagswahl 2016
LT11	Landtagswahl 2011
LT06	Landtagswahl 2006
AG	Altersgruppen
.	kein Wert vorhanden oder Ausweis nicht sinnvoll
-	keine Stimme für die Liste bzw. exakt 0 (Null)
0	Wert kleiner als 0,05 %, aber größer als 0
x	Liste kandidierte nicht

# 1. Wahlbeteiligung, ungültige Stimmen und Verteilung der gültigen Stimmen im Vergleich zum Gesamtergebnis -Verhältniszahlen-

Gegenstand der Nachweisung	Repräsentativergebnis		Amtliches Wahlergebnis für das Land			
			ohne Briefwahl		einschließlich Briefwahl	
	Erststimmen	Zweitstimmen	Erststimmen	Zweitstimmen	Erststimmen	Zweitstimmen
Wahlbeteiligung in % <sup>1</sup>	65,3		64,2		68,1	
Ungültige Stimmen	1,9	1,6	2,0	1,6	1,8	1,5
Gültige Stimmen	98,1	98,4	98,0	98,4	98,2	98,5
von 100 gültigen Stimmen entfielen auf						
CDU	32,9	30,4	31,9	29,7	32,4	30,3
DIE LINKE	19,2	17,7	19,0	17,5	19,2	17,7
SPD	16,3	14,9	17,0	15,2	17,2	15,2
AfD	17,4	20,2	18,0	21,0	16,9	19,6
GRÜNE	3,3	3,6	2,9	3,4	3,1	3,7
FDP	6,5	7,9	6,4	7,5	6,5	7,8
Andere	4,5	5,2	4,8	5,7	4,7	5,7
davon						
NPD	1,2	0,7	1,4	0,9	1,2	0,8
FREIE WÄHLER	2,1	1,1	2,3	1,2	2,3	1,2
MLPD	0,2	0,1	0,2	0,1	0,2	0,1
Einzelbewerber	0,2	x	0,2	x	0,3	x

<sup>1</sup> Wähler mit Stimmabgabevermerk

## 2. Wahlberechtigte und Wähler

### 2.1 Wahlberechtigte, Wähler, Wahlbeteiligung und Nichtwähler nach Alter und Geschlecht der bei der Bundestagswahl 2017 in die repräsentative Wahlstatistik einbezogenen Wahlbezirke

Alter von ... bis unter ... Jahren	Wahl- berechtigte insgesamt	Davon			Wähler <sup>1</sup>	Wahl- beteili- gung <sup>2</sup>	Nichtwähler <sup>3</sup>	
		ohne	mit				Anzahl	in %
			Wahlscheinvermerk					
			Anzahl	in %				
Männer								
18 - 21	769	700	69	9,0	427	61,0	269	38,4
21 - 25	930	809	121	13,0	426	52,7	383	47,3
25 - 30	1 802	1 599	203	11,3	877	54,8	722	45,2
30 - 35	2 304	2 055	249	10,8	1 237	60,2	818	39,8
35 - 40	2 297	2 068	229	10,0	1 285	62,1	783	37,9
40 - 45	2 043	1 849	194	9,5	1 232	66,6	617	33,4
45 - 50	2 887	2 594	293	10,1	1 778	68,5	816	31,5
50 - 60	6 928	6 059	869	12,5	4 119	68,0	1 940	32,0
60 - 70	5 727	4 850	877	15,3	3 456	71,3	1 394	28,7
70 und mehr	6 673	5 525	1 148	17,2	3 642	65,9	1 883	34,1
Zusammen	32 360	28 108	4 252	13,1	18 479	65,7	9 625	34,2
Frauen								
18 - 21	725	616	109	15,0	389	63,1	227	36,9
21 - 25	917	765	152	16,6	415	54,2	350	45,8
25 - 30	1 668	1 451	217	13,0	891	61,4	560	38,6
30 - 35	2 120	1 870	250	11,8	1 171	62,6	699	37,4
35 - 40	2 094	1 855	239	11,4	1 240	66,8	615	33,2
40 - 45	1 890	1 684	206	10,9	1 183	70,2	501	29,8
45 - 50	2 599	2 271	328	12,6	1 672	73,6	599	26,4
50 - 60	6 899	5 809	1 090	15,8	4 092	70,4	1 717	29,6
60 - 70	6 200	5 125	1 075	17,3	3 648	71,2	1 477	28,8
70 und mehr	9 513	7 851	1 662	17,5	4 319	55,0	3 532	45,0
Zusammen	34 625	29 297	5 328	15,4	19 020	64,9	10 277	35,1
Insgesamt								
18 - 21	1 494	1 316	178	11,9	816	62,0	496	37,7
21 - 25	1 847	1 574	273	14,8	841	53,4	733	46,6
25 - 30	3 470	3 050	420	12,1	1 768	58,0	1 282	42,0
30 - 35	4 424	3 925	499	11,3	2 408	61,4	1 517	38,6
35 - 40	4 391	3 923	468	10,7	2 525	64,4	1 398	35,6
40 - 45	3 933	3 533	400	10,2	2 415	68,4	1 118	31,6
45 - 50	5 486	4 865	621	11,3	3 450	70,9	1 415	29,1
50 - 60	13 827	11 868	1 959	14,2	8 211	69,2	3 657	30,8
60 - 70	11 927	9 975	1 952	16,4	7 104	71,2	2 871	28,8
70 und mehr	16 186	13 376	2 810	17,4	7 961	59,5	5 415	40,5
Insgesamt	66 985	57 405	9 580	14,3	37 499	65,3	19 902	34,7

<sup>1</sup> nur Wähler mit Stimmabgabevermerk

<sup>2</sup> Wähler in % von den Wahlberechtigten insgesamt ohne Wahlscheinvermerk (Briefwähler bleiben hier unberücksichtigt)

<sup>3</sup> Wahlberechtigte ohne Stimmabgabe- und Wahlscheinvermerk

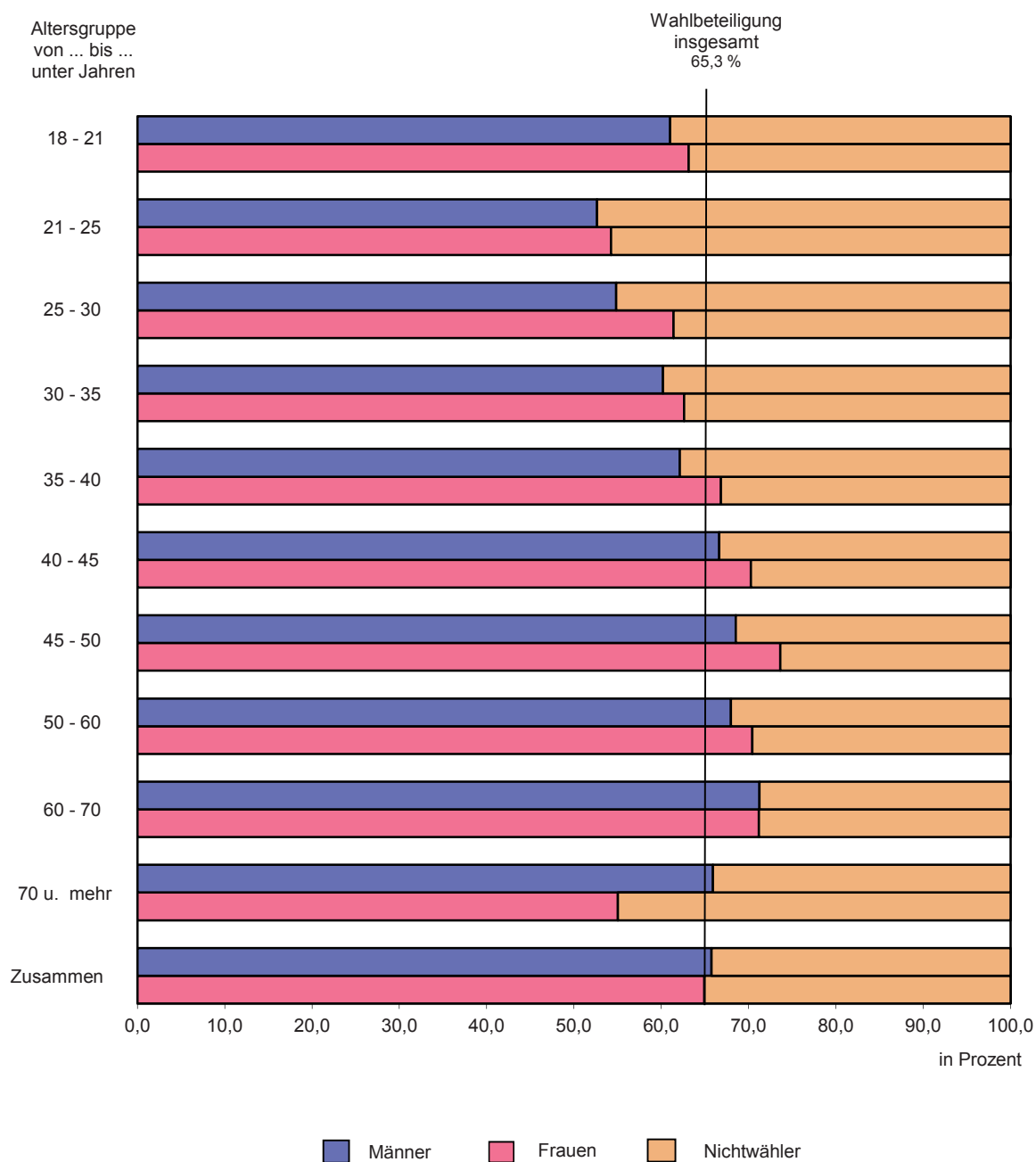


## 2.2 Wahlbeteiligung nach Altersgruppen und Geschlecht bei der Bundestagswahl 2017 im Vergleich zu vorhergehenden Wahlen

Alter von ... bis unter ... Jahren	Wahlbeteiligung in % bei der ...						
	Bundestagswahl				Europawahl	Landtagswahl	
	2017	2013	2009	1990	2014	2016	2011
<b>Männer</b>							
18 - 21	61,0	47,8	46,1	53,2	25,7	42,6	33,5
21 - 25	52,7	41,1	42,5	51,8	25,7	38,7	30,4
25 - 30	54,8	42,5	41,5	56,9	25,5	42,1	30,2
30 - 35	60,2	46,2	46,1	64,1	28,8	48,7	32,8
35 - 40	62,1	51,6	52,7	70,2	31,4	52,3	40,5
40 - 45	66,6	56,6	58,4	74,2	35,6	59,1	47,0
45 - 50	68,5	59,0	57,4	78,6	37,6	62,0	48,6
50 - 60	68,0	59,6	60,1	81,3	38,8	60,5	51,1
60 - 70	71,3	66,5	65,7	85,7	43,5	62,9	58,2
70 und mehr	65,9	64,6	62,6	77,7	44,6	59,5	57,4
<b>Zusammen</b>	65,7	57,4	56,5	71,4	37,2	56,8	47,7
<b>Frauen</b>							
18 - 21	63,1	43,3	44,6	52,2	25,9	42,9	33,1
21 - 25	54,2	42,5	42,1	52,1	25,3	36,0	27,9
25 - 30	61,4	44,5	44,3	58,2	26,1	43,3	31,7
30 - 35	62,6	50,7	52,7	66,6	31,2	51,3	38,1
35 - 40	66,8	57,5	58,2	75,1	35,3	57,1	43,6
40 - 45	70,2	62,2	62,0	74,8	40,4	61,1	49,8
45 - 50	73,6	61,1	61,0	79,1	40,1	62,9	50,9
50 - 60	70,4	63,4	63,0	80,9	40,5	60,8	52,3
60 - 70	71,2	66,9	66,3	83,1	44,7	63,4	58,9
70 und mehr	55,0	55,1	51,5	68,4	37,4	48,3	47,6
<b>Zusammen</b>	64,9	58,0	57,0	71,9	37,6	54,9	47,7
<b>Insgesamt</b>							
18 - 21	62,0	45,6	45,4	52,7	25,8	42,7	33,3
21 - 25	53,4	41,7	42,3	51,9	25,5	37,4	29,2
25 - 30	58,0	43,4	42,8	57,5	25,7	42,6	30,9
30 - 35	61,4	48,3	49,2	65,3	29,9	49,9	35,2
35 - 40	64,4	54,4	55,4	72,6	33,2	54,6	42,0
40 - 45	68,4	59,3	60,1	74,5	37,9	60,1	48,8
45 - 50	70,9	60,0	59,1	78,8	38,8	62,5	49,7
50 - 60	69,2	61,5	61,5	81,1	39,7	60,6	51,7
60 - 70	71,2	66,7	66,0	84,1	44,1	63,2	58,6
70 und mehr	59,5	58,9	55,8	71,3	40,3	52,7	51,5
<b>Insgesamt<sup>1</sup></b>	65,3	57,7	56,8	71,7	37,4	55,8	47,7

<sup>1</sup> aus repräsentativer Wahlstatistik

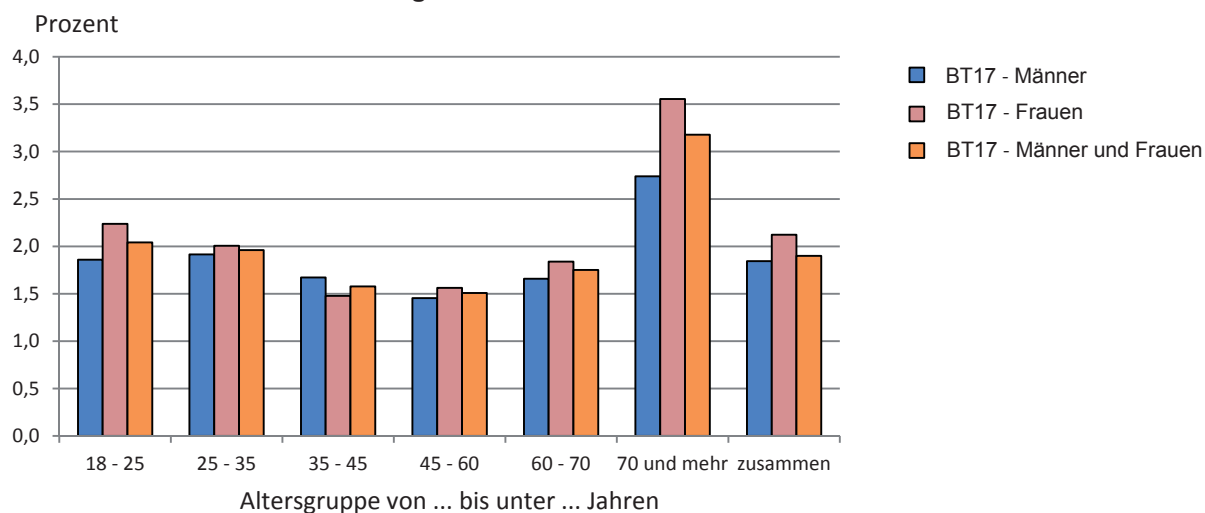
### Wahlbeteiligung bei der Bundestagswahl 2017 nach Altersgruppen und Geschlecht



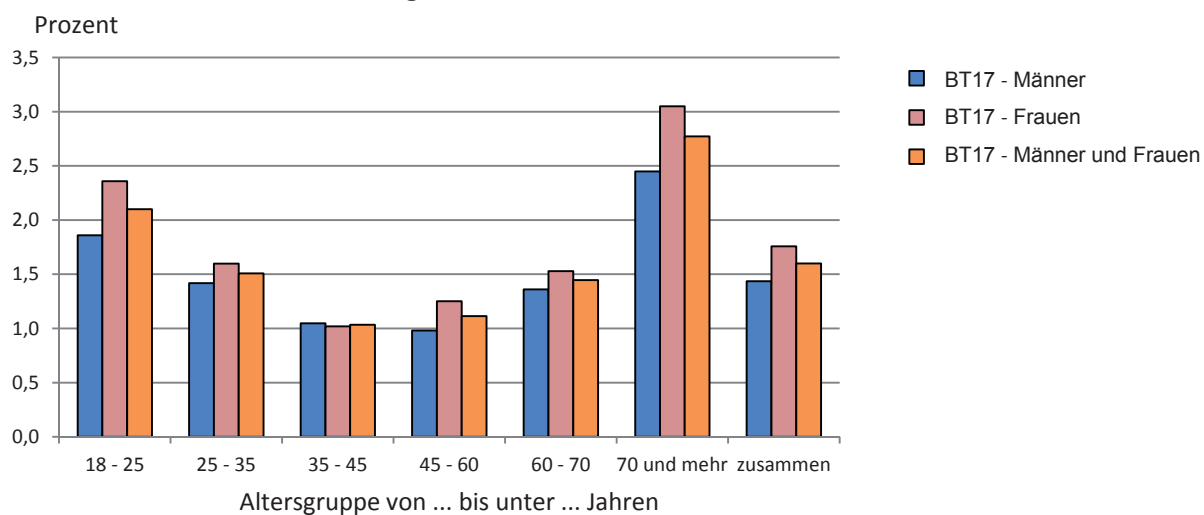
## Ungültige Stimmen

Alter von ... bis unter ... Jahren	Ungültige Stimmen insgesamt in %		Davon			
			Männer		Frauen	
	Erststimmen	Zweitstimmen	Erststimmen	Zweitstimmen	Erststimmen	Zweitstimmen
18 - 25	2,0	2,1	1,9	1,9	2,2	2,4
25 - 35	2,0	1,5	1,9	1,4	2,0	1,6
35 - 45	1,6	1,0	1,7	1,0	1,5	1,0
45 - 60	1,5	1,1	1,5	1,0	1,6	1,3
60 - 70	1,8	1,4	1,7	1,4	1,8	1,5
70 und mehr	3,2	2,8	2,7	2,4	3,6	3,1
<b>Insgesamt</b>	<b>1,9</b>	<b>1,6</b>	<b>1,8</b>	<b>1,4</b>	<b>2,1</b>	<b>1,8</b>

**Ungültige Stimmen nach Alter und Geschlecht der Wähler bei der  
Bundestagswahl 2017 - Erststimmen**



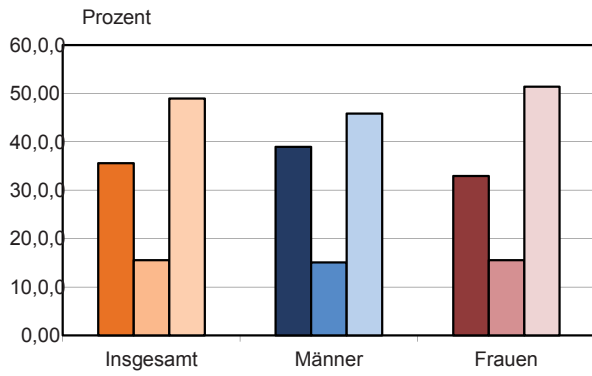
**Ungültige Stimmen nach Alter und Geschlecht der Wähler bei der  
Bundestagswahl 2017 - Zweitstimmen**



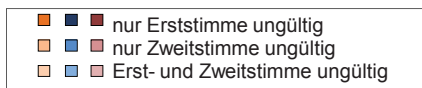
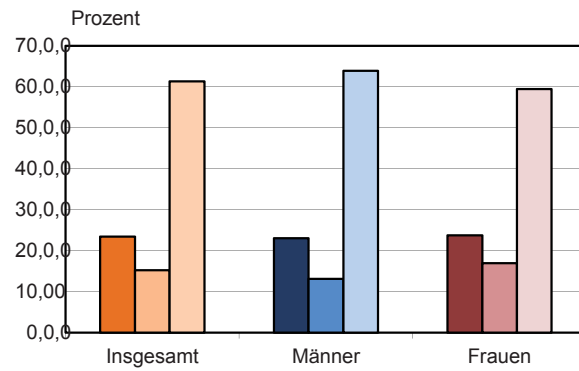
## Ungültige Stimmen

### Art der ungültigen Stimmen

Bundestagswahl 2017



Bundestagswahl 2013



#### 4. Wahlentscheidung und Wählerverhalten

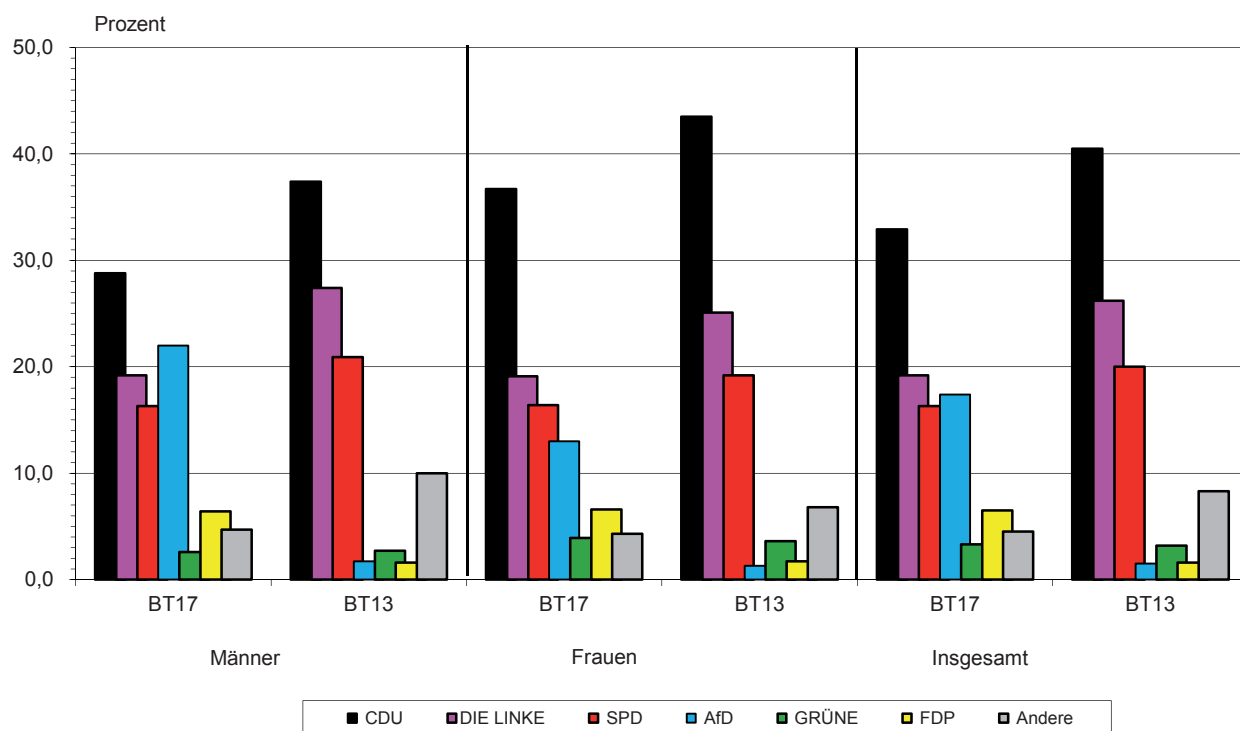
##### 4.1 Wahlentscheidung der Männer und Frauen bei der Bundestagswahl 2017

Partei	Von 100 gültigen Stimmen entfielen auf nebenstehende Parteien insgesamt		Davon			
			Männer		Frauen	
	Erststimmen	Zweitstimmen	Erststimmen	Zweitstimmen	Erststimmen	Zweitstimmen
CDU	32,9	30,4	28,8	25,6	36,7	34,9
DIE LINKE	19,2	17,7	19,2	17,6	19,1	17,8
SPD	16,3	14,9	16,3	15,0	16,4	14,9
AfD	17,4	20,2	22,0	25,9	13,0	15,0
GRÜNE	3,3	3,6	2,6	3,1	3,9	4,1
FDP	6,5	7,9	6,4	8,2	6,6	7,7
Andere	4,5	5,7	4,7	4,8	4,3	5,7

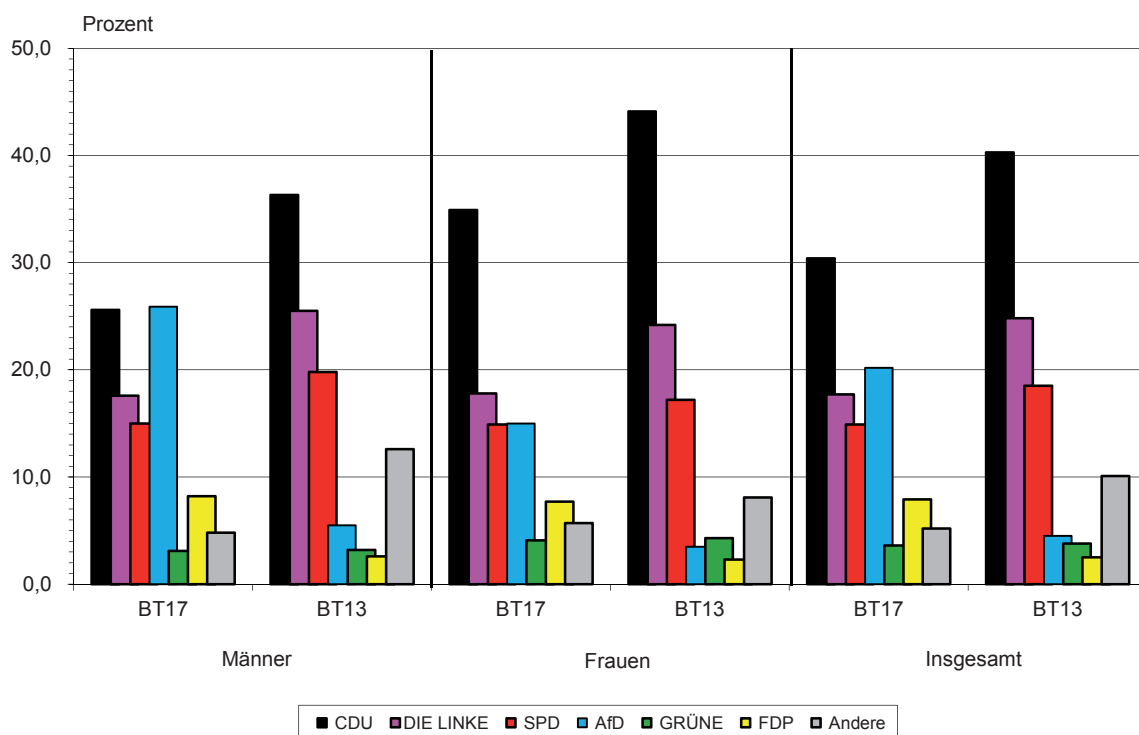
##### 4.2 Wahlentscheidung nach Altersgruppen und Geschlecht bei der Bundestagswahl 2017 -Zweitstimmen-

Alter von ... bis unter ... Jahren	Von 100 gültigen Stimmen nebenstehender Altersgruppen entfielen auf ...						
	CDU	DIE LINKE	SPD	AfD	GRÜNE	FDP	Andere
<b>Männer</b>							
18 - 25	20,2	15,1	13,6	16,5	7,6	14,7	10,8
25 - 35	20,4	12,7	13,1	27,7	5,0	9,0	10,9
35 - 45	24,8	11,7	10,4	31,3	4,3	10,0	6,6
45 - 60	24,0	16,1	12,4	30,8	3,0	8,5	4,4
60 - 70	25,9	22,1	14,7	24,9	1,8	7,0	2,5
70 und mehr	30,6	21,3	22,4	15,8	1,5	5,3	1,3
<b>Zusammen</b>	25,6	17,6	15,0	25,9	3,1	8,2	4,8
<b>Frauen</b>							
18 - 25	24,1	15,5	14,1	9,1	14,0	9,4	12,0
25 - 35	27,2	13,7	13,6	18,7	6,4	7,5	11,5
35 - 45	31,1	13,4	12,0	19,7	4,9	9,9	8,2
45 - 60	32,2	17,7	12,8	17,6	4,3	8,5	5,8
60 - 70	36,6	21,0	13,9	14,3	2,4	7,2	3,5
70 und mehr	41,8	18,5	19,3	8,7	2,0	5,5	2,0
<b>Zusammen</b>	34,9	17,8	14,9	15,0	4,1	7,7	5,7
<b>Insgesamt</b>							
18 - 25	22,2	15,3	13,9	12,7	10,9	12,0	11,4
25 - 35	23,8	13,2	13,4	23,2	5,7	8,2	11,2
35 - 45	27,9	12,5	11,2	25,5	4,6	10,0	7,4
45 - 60	28,1	16,9	12,6	24,1	3,7	8,5	5,1
60 - 70	31,4	21,5	14,3	19,4	2,1	7,1	3,0
70 und mehr	36,8	19,7	20,7	11,9	1,8	5,4	1,7
<b>Insgesamt</b>	30,4	17,7	14,9	20,2	3,6	7,9	5,2

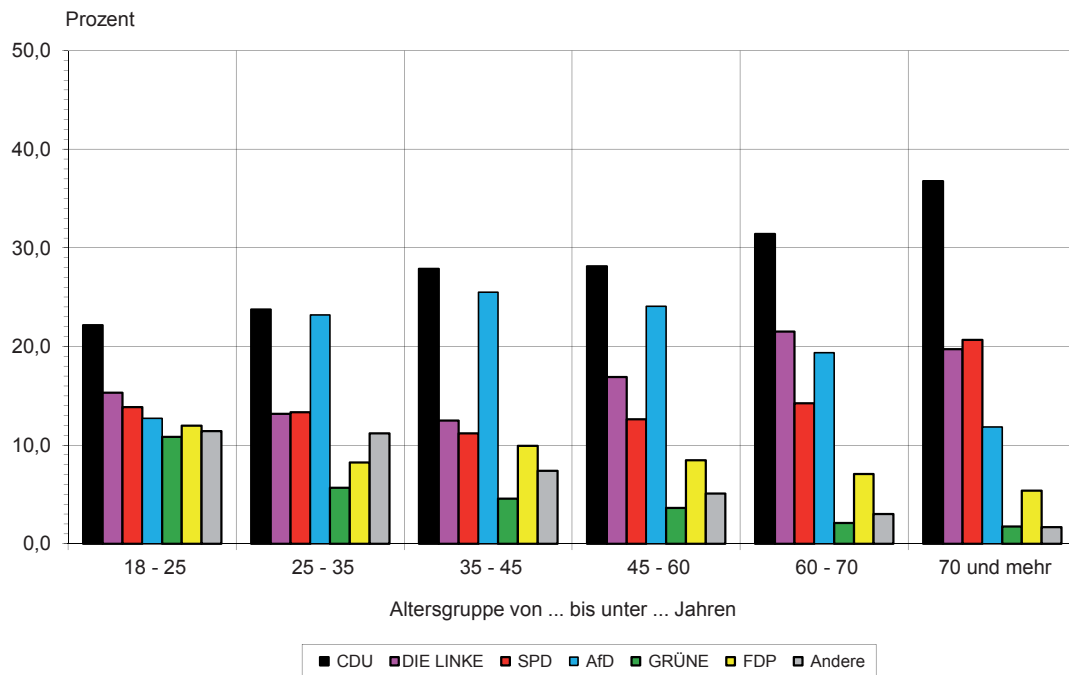
### Wahlentscheidung der Männer und Frauen bei der Bundestagswahl 2017 -Erststimmenanteil-



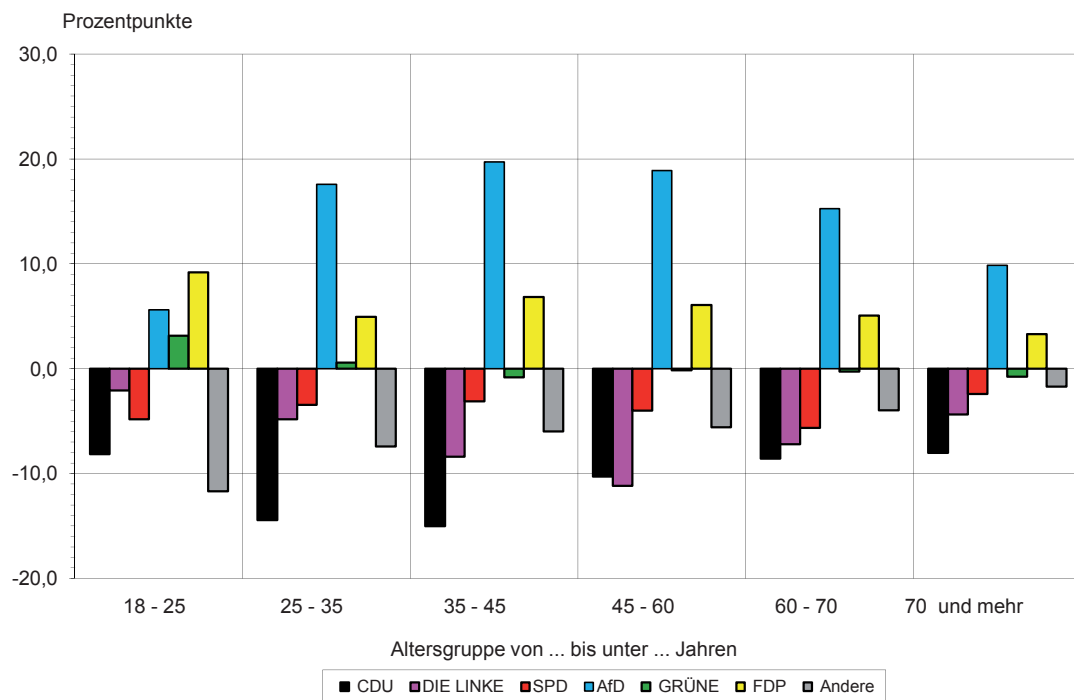
### Wahlentscheidung der Männer und Frauen bei der Bundestagswahl 2017 -Zweitstimmenanteil-



**Wahlentscheidung der Männer und Frauen  
bei der Bundestagswahl 2017  
-Zweitstimmenanteil nach Altersgruppen-**



**Wahlentscheidung der Männer und Frauen  
Stimmabgabe der Wähler nach Parteien und Altersgruppen  
-Veränderung Bundestagswahl 2017 gegenüber der Bundestagswahl 2013-**



### 4.3 Wahlentscheidung nach Altersgruppen und Geschlecht -Zweitstimmen- bei der Bundestagswahl 2017 im Vergleich zu vorhergehenden Wahlen<sup>1</sup>

Alter von ... bis unter ... Jahren	Wahl	Von 100 gültigen Stimmen nebenstehender Altersgruppen entfielen auf ...						
		CDU	DIE LINKE	SPD	AfD	GRÜNE	FDP	Andere
Männer								
18 - 25	BT17	20,2	15,1	13,6	16,5	7,6	14,7	10,8
	LT16	18,3	15,0	10,5	22,8	10,3	6,4	16,8
	LT11	25,9	14,4	16,2	x	9,2	5,1	29,2
	LT06	29,3	18,5	20,4	x	6,9	9,2	15,7
	LT02	37,5	15,1	12,3	x	2,6	18,4	14,1
	BT13	27,4	16,2	19,2	8,9	5,6	2,8	19,9
	EW14	19,2	15,2	15,9	11,5	9,3	3,1	25,8
25 - 35	BT17	20,4	12,7	13,1	27,7	5,0	9,0	10,9
	LT16	20,0	11,5	8,8	31,6	6,3	4,2	17,5
	LT11	28,7	16,4	16,2	x	10,6	5,3	22,8
	LT06	33,9	16,9	17,1	x	5,5	11,9	14,7
	LT02	39,6	15,3	11,8	x	2,6	18,1	12,6
	BT13	35,9	17,6	17,4	6,1	4,0	3,3	15,7
	EW14	27,5	13,8	15,7	10,2	6,9	2,8	23,1
35 - 45	BT17	24,8	11,7	10,4	31,3	4,3	10,0	6,6
	LT16	25,2	10,3	6,9	33,5	5,6	5,7	12,8
	LT11	34,9	19,5	15,1	x	10,0	5,0	15,5
	LT06	35,5	23,2	17,0	x	4,8	8,1	11,4
	LT02	41,0	18,7	12,7	x	2,5	14,9	10,2
	BT13	40,4	20,7	14,1	4,6	4,2	3,1	12,9
	EW14	32,0	16,5	16,8	9,3	7,5	2,7	15,2
45 - 60	BT17	24,0	16,1	12,4	30,8	3,0	8,5	4,4
	LT16	25,5	15,1	7,5	33,6	4,6	5,0	8,8
	LT11	30,2	28,6	16,8	x	7,1	4,0	13,3
	LT06	35,3	29,2	16,6	x	2,6	7,0	9,3
	LT02	38,4	21,8	17,2	x	1,4	13,1	8,1
	BT13	35,4	27,8	17,7	3,1	3,5	2,4	10,1
	EW14	28,2	23,2	20,0	9,1	5,3	2,6	11,6
60 - 70	BT17	25,9	22,1	14,7	24,9	1,8	7,0	2,5
70 und mehr	BT17	30,6	21,3	22,4	15,8	1,5	5,3	1,3
60 - 70	LT16	25,5	21,0	9,9	30,3	3,2	4,1	6,0
70 und mehr	LT16	29,3	23,9	15,1	20,7	2,6	4,4	3,9
60 und mehr	LT11	30,5	29,9	26,7	x	3,8	2,9	6,2
60 und mehr	LT06	35,5	29,7	24,3	x	1,4	4,9	4,2
60 und mehr	LT02	36,9	22,5	26,1	x	0,8	9,0	4,7
60 - 70	BT13	34,8	30,9	22,0	1,4	2,1	2,1	6,7
70 und mehr	BT13	38,6	26,9	26,0	0,6	2,2	2,0	3,7
60 - 70	EW14	25,5	29,4	24,5	8,3	2,7	2,5	7,1
70 und mehr	EW14	28,0	26,7	30,1	6,0	1,4	2,2	5,6
Zusammen	BT17	25,6	17,6	15,0	25,9	3,1	8,2	4,8
	LT16	29,0	16,3	10,6	5,2	24,3	5,0	9,6
	LT11	30,6	26,0	20,4	6,6	x	3,8	12,6
	LT06	34,8	26,4	19,8	3,2	x	7,0	8,8
	LT02	38,5	20,2	18,3	1,6	x	13,0	8,4
	BT13	36,3	25,5	19,8	3,2	5,5	2,6	7,1
	EW14	27,9	26,3	18,0	5,4	8,4	2,6	11,4

<sup>1</sup> bei Landtags- und Bundestagswahlen: Zweitstimmen



**Noch: 4.3 Wahlentscheidung nach Altersgruppen und Geschlecht -Zweitstimmen- bei der Bundestagswahl 2017 im Vergleich zu vorhergehenden Wahlen<sup>1</sup>**

Alter von ... bis unter ... Jahren	Wahl	Von 100 gültigen Stimmen nebenstehender Altersgruppen entfielen auf ...						
		CDU	DIE LINKE	SPD	AfD	GRÜNE	FDP	Andere
Frauen								
18 - 25	BT17	24,1	15,5	14,1	9,1	14,0	9,4	12,0
	LT16	16,4	9,5	12,7	18,9	15,4	4,8	22,3
	LT11	22,2	17,4	17,7	x	16,2	4,7	21,8
	LT06	24,4	18,3	26,1	x	8,8	7,6	14,8
	LT02	38,1	15,6	14,3	x	2,9	17,3	11,8
	BT13	33,5	18,8	18,2	5,2	10,1	1,8	12,4
	EW14	20,5	17,7	18,4	4,7	17,0	2,8	18,9
25 - 35	BT17	27,2	13,7	13,6	18,7	6,4	7,5	11,5
	LT16	22,8	10,6	10,1	24,8	8,0	4,1	19,6
	LT11	31,5	16,4	18,8	x	12,1	5,5	15,7
	LT06	34,5	17,3	20,9	x	7,3	8,0	12,0
	LT02	40,3	15,6	12,6	x	4,0	17,6	9,9
	BT13	40,7	18,5	16,1	5,2	6,3	3,2	10,0
	EW14	30,1	15,8	14,9	6,7	10,5	2,2	19,8
35 - 45	BT17	31,1	13,4	12,0	19,7	4,9	9,9	8,2
	LT16	30,3	10,4	10,1	21,7	7,9	6,1	13,5
	LT11	32,4	19,3	18,6	x	12,3	5,7	11,7
	LT06	33,8	21,7	20,6	x	5,4	7,0	11,5
	LT02	38,4	20,8	14,0	x	2,8	15,7	8,3
	BT13	45,3	21,1	14,1	4,1	6,5	2,9	6,0
	EW14	35,5	17,4	16,8	4,7	9,6	2,2	13,8
45 - 60	BT17	32,2	17,7	12,8	17,6	4,3	8,5	5,8
	LT16	30,0	15,4	9,8	22,3	6,4	5,3	11,0
	LT11	30,9	26,0	18,8	x	8,7	4,6	11,0
	LT06	37,2	25,4	19,3	x	3,7	6,7	7,7
	LT02	37,8	21,9	18,3	x	2,1	14,4	5,5
	BT13	41,2	28,4	15,5	4,1	4,0	2,0	4,8
	EW14	31,3	23,3	20,3	5,2	6,1	2,5	11,3
60 - 70	BT17	36,6	21,0	13,9	14,3	2,4	7,2	3,5
70 und mehr	BT17	41,8	18,5	19,3	8,7	2,0	5,5	2,0
60 - 70	LT16	33,7	19,7	10,9	18,3	4,4	5,6	7,4
70 und mehr	LT16	41,7	18,3	14,6	12,5	3,3	5,1	4,4
60 und mehr	LT11	36,4	22,5	28,3	x	4,6	3,2	5,0
60 und mehr	LT06	42,4	21,5	25,7	x	2,0	5,3	3,1
60 und mehr	LT02	39,1	19,1	28,0	x	1,0	10,1	2,7
60 - 70	BT13	44,9	26,7	18,0	3,6	2,7	1,9	2,2
70 und mehr	BT13	49,8	21,8	20,7	1,4	2,7	2,2	1,4
60 - 70	EW14	31,8	24,6	24,2	4,8	3,5	2,3	8,8
70 und mehr	EW14	36,6	19,8	27,8	3,4	2,2	2,3	7,9
Zusammen	BT17	34,9	17,8	14,9	15,0	4,1	7,7	5,7
	LT16	32,5	15,7	11,4	19,1	5,9	5,3	10,1
	LT11	33,2	22,4	22,9	x	8,0	4,2	9,3
	LT06	37,8	22,1	22,7	x	3,9	6,3	7,2
	LT02	38,7	19,6	20,5	x	2,0	13,4	5,8
	BT13	32,2	32,0	16,9	3,5	5,7	2,6	7,1
	EW14	32,8	21,1	22,3	4,7	5,7	2,4	11,0

<sup>1</sup> bei Landtags- und Bundestagswahlen: Zweitstimmen

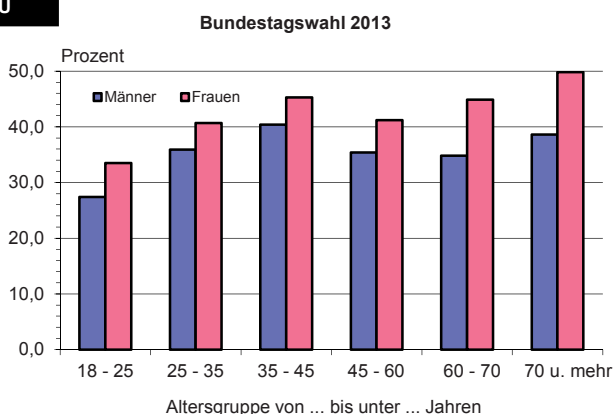
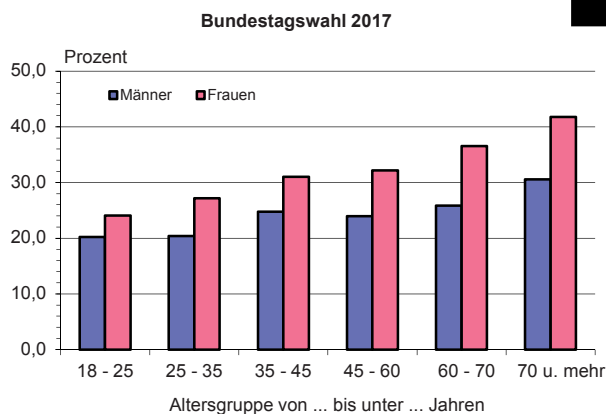
**Noch: 4.3 Wahlentscheidung nach Altersgruppen und Geschlecht -Zweitstimmen-  
bei der Bundestagswahl 2017 im Vergleich zu vorhergehenden Wahlen <sup>1)</sup>**

Alter von ... bis unter ... Jahren	Wahl	Von 100 gültigen Stimmen nebenstehender Altersgruppen entfielen auf ...						
		CDU	DIE LINKE	SPD	AfD	GRÜNE	FDP	Andere
Insgesamt								
18 - 25	BT17	22,2	15,3	13,9	12,7	10,9	12,0	11,4
	LT16	17,4	12,5	11,5	21,0	12,6	5,6	19,3
	LT11	24,2	15,8	16,8	x	12,4	5,1	25,7
	LT06	27,1	18,4	22,9	x	7,8	8,5	15,3
	LT02	37,8	15,3	13,3	x	2,8	17,8	13,0
	BT13	30,3	17,4	18,7	7,1	7,7	2,8	16,0
	EW14	19,8	16,4	17,1	8,3	13	3,1	22,3
25 - 35	BT17	23,8	13,2	13,4	23,2	5,7	8,2	11,2
	LT16	21,3	11,0	9,4	28,4	7,1	4,1	18,5
	LT11	30,1	16,4	17,4	x	11,3	5,3	19,5
	LT06	34,2	17,1	19,0	x	6,4	10,0	13,3
	LT02	39,9	15,5	12,2	x	3,3	17,9	11,2
	BT13	38,2	18,0	16,8	5,6	5,1	3,3	13,0
	EW14	28,7	14,7	15,3	8,5	8,6	2,8	21,4
35 - 45	BT17	27,9	12,5	11,2	25,5	4,6	10,0	7,4
	LT16	27,6	10,3	8,5	27,8	6,7	5,9	13,1
	LT11	33,7	19,4	16,9	x	11,1	5,0	13,9
	LT06	34,6	22,4	18,8	x	5,1	7,6	11,5
	LT02	39,7	19,8	13,4	x	2,7	15,3	9,1
	BT13	42,9	20,9	14,2	5,8	5,4	3,1	7,7
	EW14	33,8	19,4	16,8	7,0	8,6	2,7	11,7
45 - 60	BT17	28,1	16,9	12,6	24,1	3,7	8,5	5,1
	LT16	27,7	15,2	8,6	28,0	5,5	5,2	9,8
	LT11	30,6	27,3	17,8	x	7,9	4,0	12,4
	LT06	36,2	27,3	17,9	x	3,2	6,8	8,6
	LT02	38,1	21,8	17,7	x	1,7	13,8	6,9
	BT13	38,4	28,1	16,6	5,2	3,8	2,4	5,5
	EW14	29,8	23,7	20,2	7,1	5,7	2,6	10,9
60 - 70	BT17	31,4	21,5	14,3	19,4	2,1	7,1	3,0
70 und mehr	BT17	36,8	19,7	20,7	11,9	1,8	5,4	1,7
60 - 70	LT16	29,7	20,3	10,4	24,2	3,8	4,9	6,6
70 und mehr	LT16	36,2	20,8	14,8	16,1	3,0	4,8	7,2
60 und mehr	LT11	33,7	25,9	27,5	x	4,2	2,9	5,8
60 und mehr	LT06	39,3	25,2	25,1	x	1,7	5,1	3,6
60 und mehr	LT02	38,1	20,6	27,1	x	0,9	9,6	3,7
60 - 70	BT13	40,0	28,7	19,9	4,1	2,4	2	2,9
70 und mehr	BT13	44,8	24,1	23,1	2,0	2,5	2,1	1,4
60 - 70	EW14	28,8	26,9	24,2	6,5	3,2	2,5	7,9
70 und mehr	EW14	32,9	22,8	28,8	4,5	1,8	2,2	7,0
Insgesamt <sup>2)</sup>	BT17	30,3	17,7	15,2	19,6	3,7	7,8	5,7
	LT16	29,0	16,3	10,6	24,3	5,2	5,0	9,6
	LT11	31,9	24,1	21,7	x	7,3	3,8	11,2
	LT06	36,2	24,1	21,4	x	3,6	6,7	8,0
	LT02	37,3	20,4	20,0	x	2,0	13,3	7,0
	BT13	41,2	23,9	18,2	4,2	4,0	2,6	5,9
	EW14	30,7	21,8	21,7	6,3	4,8	2,6	12,1

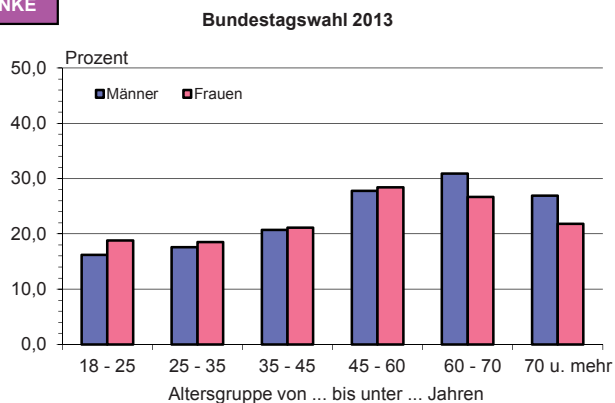
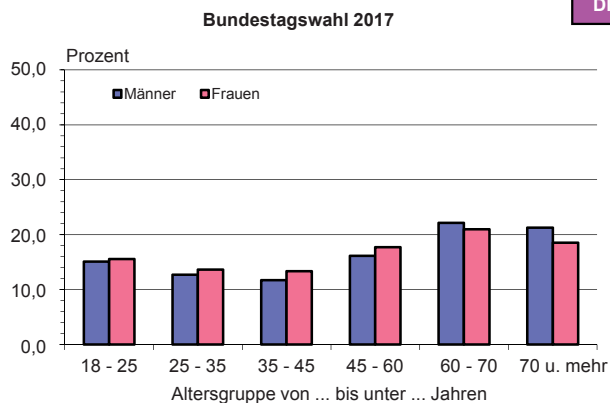
<sup>1)</sup> bei Landtags- und Bundestagswahlen: Zweitstimmen; <sup>2)</sup> amtliche Wahlergebnisse

# **Wahlentscheidung nach Altersgruppen und Geschlecht bei der Bundestagswahl 2017 und der Bundestagswahl 2013 - Zweitstimmenanteil -**

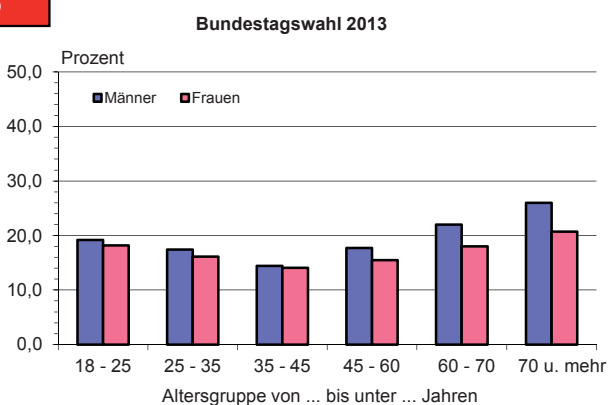
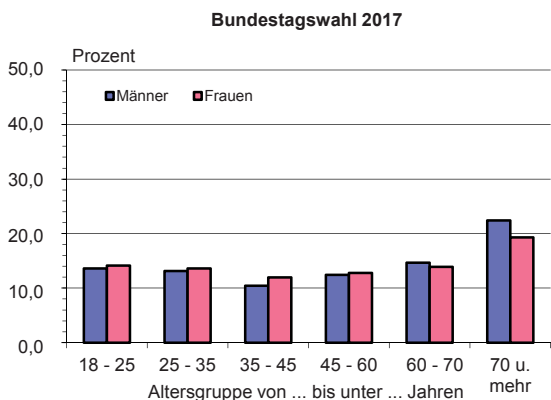
## **CDU**



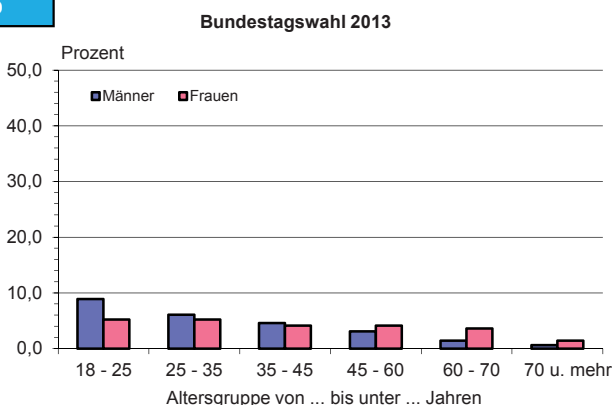
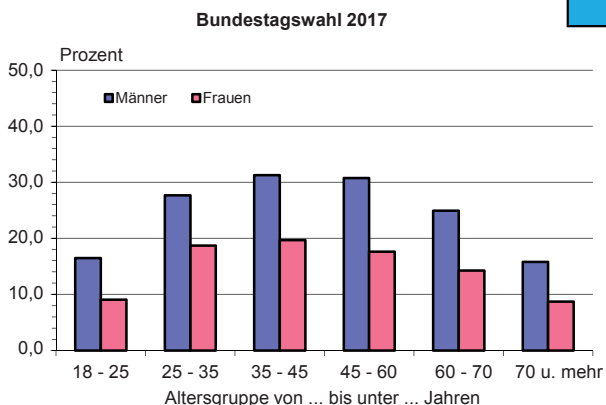
## **DIE LINKE**



## **SPD**



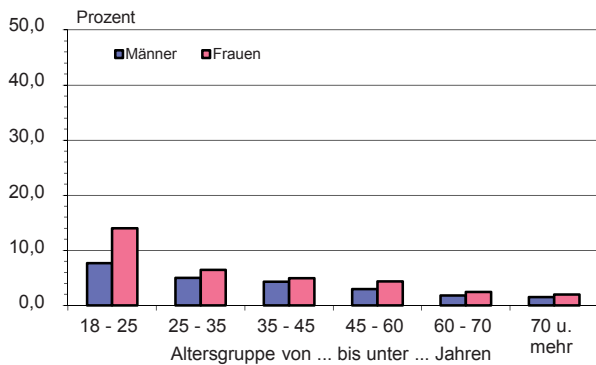
## **AfD**



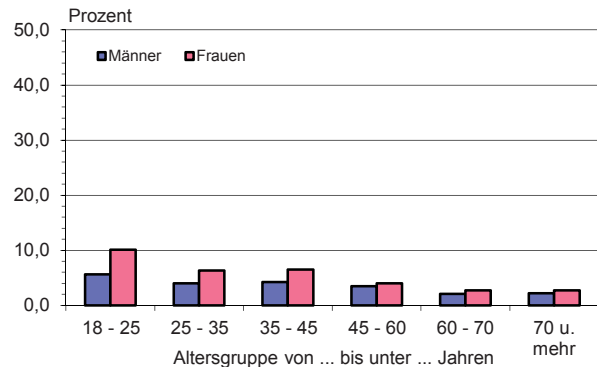
**Wahlentscheidung nach Altersgruppen und Geschlecht  
bei der Bundestagswahl 2017 und der Bundestagswahl 2013  
-Zweitstimmenanteil-**

**GRÜNE**

**Bundestagswahl 2017**

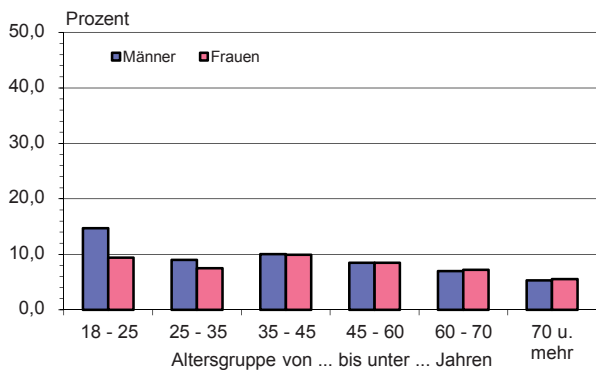


**Bundestagswahl 2013**

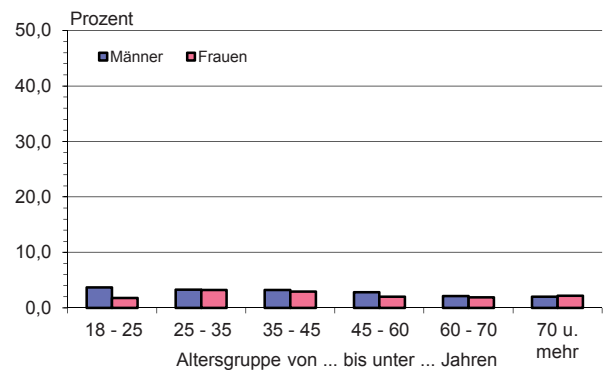


**FDP**

**Bundestagswahl 2017**

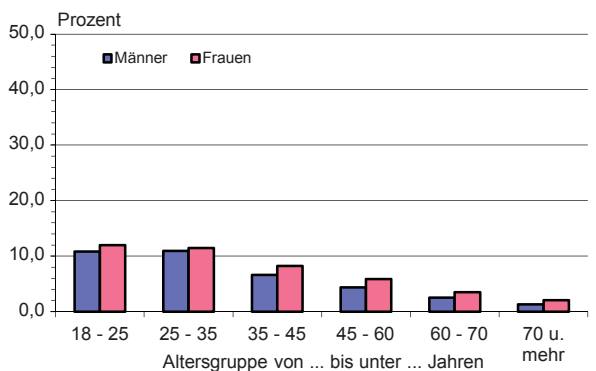


**Bundestagswahl 2013**

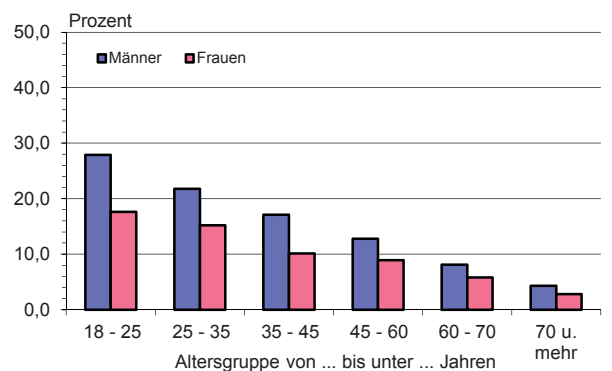


**Andere**

**Bundestagswahl 2017**



**Bundestagswahl 2013**



#### 4.4 Wählerschaft der Parteien nach Altersgruppen und Geschlecht -Zweitstimmen- bei der Bundestagswahl 2017 im Vergleich zu vorhergehenden Wahlen

Alter von ... bis unter ... Jahren	Wahl	Wähler insgesamt	Von 100 männlichen bzw. weiblichen Wählern der ... <sup>1</sup>						
			CDU	DIE LINKE	SPD	AfD	GRÜNE	FDP	Andere
			hatten ... nebenstehendes Alter						
Männer									
18 - 25	BT17	4,5	3,6	3,9	4,1	2,9	11,3	8,2	10,3
	BT13	5,3	4,0	3,3	5,1	8,4	9,0	7,4	11,7
	BT09	7,7	6,3	5,3	6,1	x	10,6	10,0	24,0
25 - 35	BT17	11,7	9,4	8,5	10,3	12,6	19,0	13,0	27,0
	BT13	11,2	11,0	7,7	9,8	12,2	13,7	14,0	19,3
	BT09	10,4	10,6	7,0	6,7	x	14,4	16,6	21,4
35 - 45	BT17	12,8	12,6	8,6	9,0	15,7	17,9	15,9	18,0
	BT13	13,4	15,0	11,0	9,8	18,1	17,4	16,2	18,3
	BT09	16,2	16,6	14,4	12,1	x	24,3	21,0	20,8
45 - 60	BT17	30,7	29,1	28,5	25,7	37,0	29,9	32,3	28,4
	BT13	31,6	30,9	34,5	28,2	35,9	34,4	32,9	32,1
	BT09	31,3	28,8	37,5	26,7	x	29,7	30,9	23,4
60 - 70	BT17	19,3	19,8	24,7	19,1	18,9	11,5	16,8	10,4
70 und mehr	BT17	21,0	25,5	25,8	31,7	13,0	10,3	13,8	5,8
60 - 70	BT13	17,8	17,1	21,6	19,8	15,1	11,5	14,1	11,4
70 und mehr	BT13	20,7	22,0	21,9	27,2	10,1	14,1	15,5	7,1
60 und mehr	BT09	34,4	37,7	35,8	48,4	x	21,0	21,4	10,3
Zusammen	BT17	100	100	100	100	100	100	100	100
	BT13	100	100	100	100	100	100	100	100
	BT09	100	100	100	100	x	100	100	100
Frauen									
18 - 25	BT17	4,4	3,0	3,9	4,2	2,7	14,9	5,4	9,3
	BT13	4,4	3,4	3,5	4,7	6,6	10,4	3,6	9,8
	BT09	6,4	5,5	5,4	5,3	x	10,7	6,8	20,0
25 - 35	BT17	10,8	8,5	8,4	10,0	13,7	17,0	10,7	22,1
	BT13	9,9	9,2	7,6	9,3	14,6	14,6	14,2	18,7
	BT09	9,1	8,8	7,4	6,5	x	13,2	14,1	18,4
35 - 45	BT17	11,6	10,5	8,9	9,5	15,5	13,9	15,1	17,1
	BT13	12,8	13,2	11,2	10,5	15,0	19,4	16,7	16,2
	BT09	15,7	15,1	15,9	11,7	x	20,6	18,6	23,5
45 - 60	BT17	29,3	27,5	29,7	25,6	34,9	31,0	32,6	30,5
	BT13	30,9	29,0	36,5	28,0	36,0	29,0	27,9	34,1
	BT09	30,4	28,4	36,4	24,2	x	29,5	31,4	25,6
60 - 70	BT17	19,5	20,8	23,4	18,5	18,8	11,5	18,4	12,2
70 und mehr	BT17	24,4	29,7	25,8	32,2	14,4	11,8	17,7	8,9
60 - 70	BT13	17,9	18,3	19,8	18,0	18,5	11,5	14,8	13,0
70 und mehr	BT13	24,1	26,9	21,5	28,7	9,3	15,2	22,8	8,2
60 und mehr	BT09	38,5	34,9	52,4	42,2	x	26,0	29,1	12,5
Zusammen	BT17	100	100	100	100	100	100	100	100
	BT13	100	100	100	100	100	100	100	100
	BT09	100	100	100	100	x	100	100	100

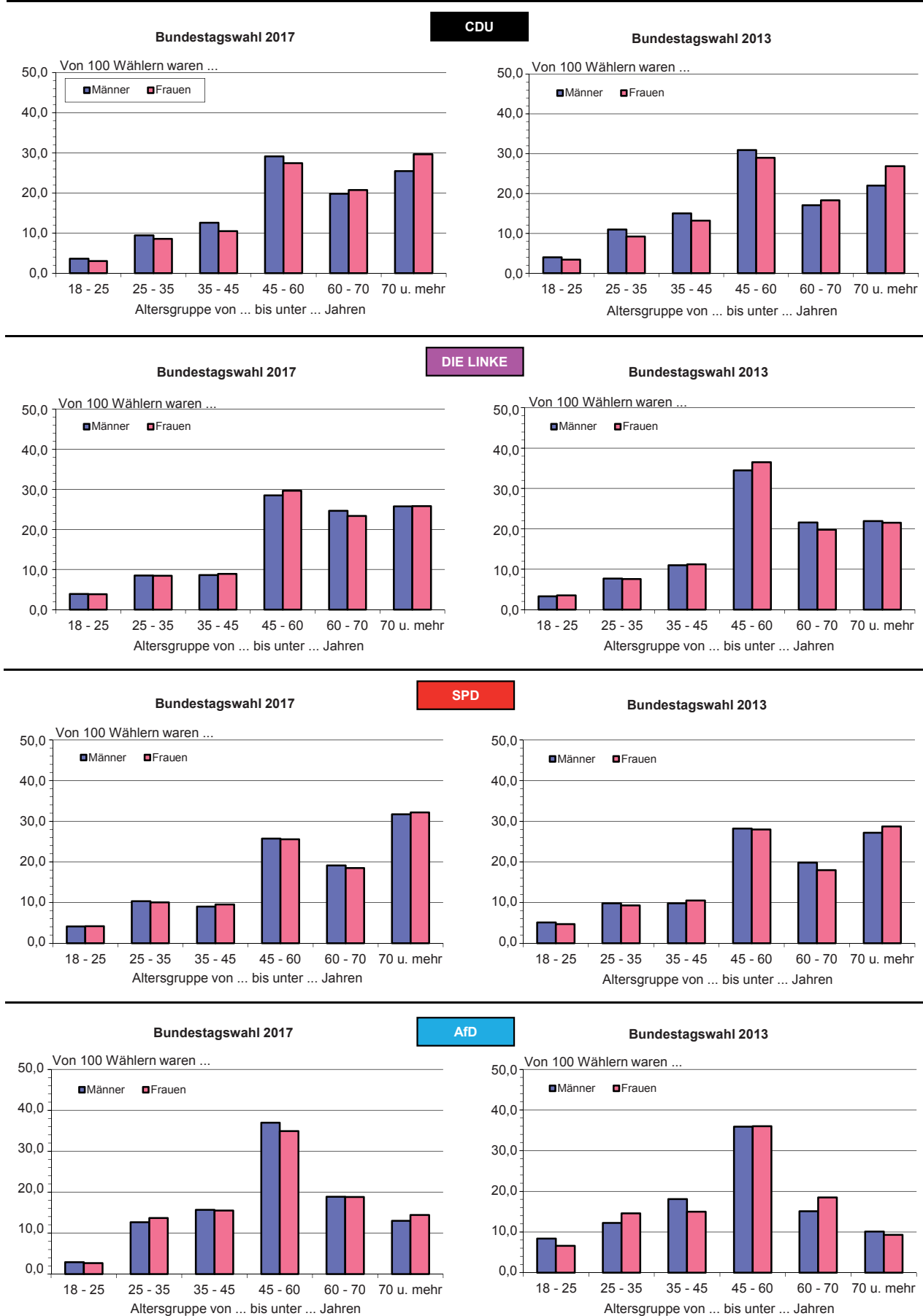
<sup>1</sup> Für die BT09 kann nur ein Wert für die AG 60 und mehr ausgewiesen werden, da diese AG erst ab der BT13 in die AG 60 - 70 und AG 70 und mehr aufgesplittet wurde.

#### Noch 4.4 Wählerschaft der Parteien nach Altersgruppen und Geschlecht -Zweitstimmen- bei der Bundestagswahl 2017 im Vergleich zu vorhergehenden Wahlen

Alter von ... bis unter ... Jahren	Wahl	Wähler insgesamt	Von 100 Wählern folgender Parteien ... <sup>1)</sup>						
			CDU	DIE LINKE	SPD	AfD	GRÜNE	FDP	Andere
			gehörten der nebenstehenden Altersgruppe und Geschlecht an						
Männer									
18 - 25	BT17	2,2	1,5	1,9	2,0	1,8	4,6	4,1	4,5
	BT13	2,5	1,7	1,7	2,6	5,0	3,7	3,9	7,0
	BT09	3,7	2,7	2,7	3,0	x	4,4	5,1	16,2
25 - 35	BT17	5,6	3,8	4,1	5,0	7,8	7,8	6,5	11,9
	BT13	5,4	4,8	3,8	5,1	7,3	5,7	7,3	11,5
	BT09	5,0	4,6	3,6	3,2	x	6,0	8,5	14,5
35 - 45	BT17	6,2	5,1	4,1	4,4	9,7	7,3	7,9	7,9
	BT13	6,5	6,5	5,5	5,1	10,8	7,2	8,5	11,0
	BT09	7,8	7,2	7,3	5,9	x	10,2	10,7	14,1
45 - 60	BT17	14,8	11,8	13,7	12,5	22,8	12,3	16,1	12,5
	BT13	15,3	13,5	17,2	14,7	21,4	14,3	17,2	19,2
	BT09	15,1	12,5	18,9	13,0	x	12,4	15,7	15,8
60 - 70	BT17	9,3	8,1	11,8	9,3	11,6	4,7	8,3	4,6
70 und mehr	BT17	10,1	10,3	12,4	15,4	8,0	4,2	6,8	2,5
60 - 70	BT13	8,6	7,5	10,8	10,3	9,0	4,8	7,4	6,8
70 und mehr	BT13	10,0	9,6	10,9	14,1	6,0	5,8	8,1	4,2
60 und mehr	BT09	16,6	16,3	18,1	23,5	x	8,8	10,9	6,9
Zusammen	BT17	48,2	40,6	48,0	48,6	61,7	40,9	49,7	43,9
	BT09	48,2	43,6	49,8	51,9	59,5	41,5	52,3	59,7
	BT05	48,3	43,4	50,6	48,5	x	41,8	50,9	67,6
Frauen									
18 - 25	BT17	2,3	1,8	2,0	2,2	1,0	8,8	2,7	5,2
	BT13	2,3	1,9	1,7	2,3	2,7	6,2	1,7	4,0
	BT09	2,7	3,3	2,7	3,1	x	6,2	3,4	6,5
25 - 35	BT17	5,6	5,1	4,4	5,2	5,2	10,0	5,4	12,4
	BT13	5,1	5,2	3,8	4,5	5,9	8,5	6,8	7,5
	BT09	3,3	4,7	3,6	5,0	x	7,7	6,9	6,0
35 - 45	BT17	6,0	6,2	4,6	4,9	5,9	8,2	7,6	9,6
	BT13	6,6	7,5	5,6	5,1	6,0	11,4	8,0	6,5
	BT09	6,0	8,1	7,8	8,6	x	12,0	9,1	7,6
45 - 60	BT17	15,2	16,3	15,4	13,2	13,4	18,3	16,4	17,1
	BT13	16	16,4	18,3	13,5	14,5	17,0	13,3	13,7
	BT09	12,5	15,7	18,0	16,1	x	17,2	15,4	8,3
60 - 70	BT17	10,1	12,3	12,1	9,5	7,2	6,8	9,3	6,8
70 und mehr	BT17	12,6	17,6	13,4	16,6	5,5	6,9	8,9	5,0
60 - 70	BT13	9,2	10,3	9,9	9,0	7,4	6,7	7,1	5,2
70 und mehr	BT13	12,3	15,2	10,8	13,8	3,8	8,9	10,9	3,3
60 und mehr	BT09	27,0	19,9	17,2	23,9	x	15,1	14,3	4,1
Zusammen	BT17	51,8	59,4	52,0	51,4	38,3	59,1	50,3	56,1
	BT13	51,7	56,4	50,2	48,1	40,3	58,5	47,7	40,3
	BT09	51,5	51,7	49,4	56,6	x	58,2	49,1	32,4
Insgesamt	BT17	100	100	100	100	100	100	100	100

<sup>1)</sup> Für die BT09 kann nur ein Wert für die AG 60 und mehr ausgewiesen werden, da diese AG erst ab der BT13 in die AG 60 - 70 und AG 70 und mehr aufgesplittet wurde.

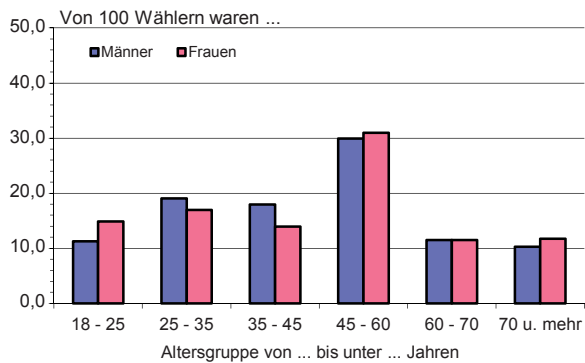
## Wählerschaft der Parteien bei der Bundestagswahl 2017 und der Bundestagswahl 2013 - Zweitstimmen -



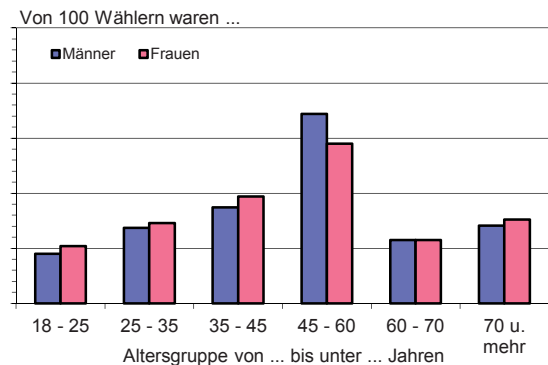
## Wählerschaft der Parteien bei der Bundestagswahl 2017 und der Bundestagswahl 2013 - Zweitstimmen -

Bundestagswahl 2017

GRÜNE

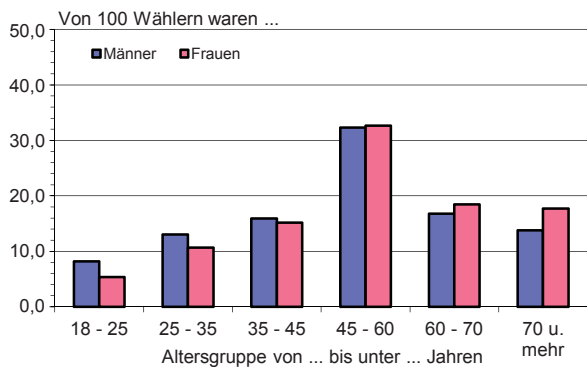


Bundestagswahl 2013

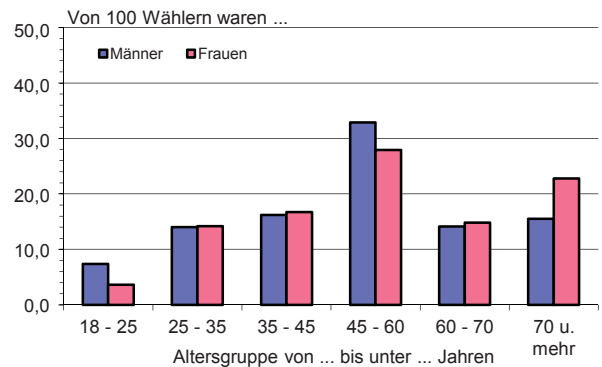


Bundestagswahl 2017

FDP

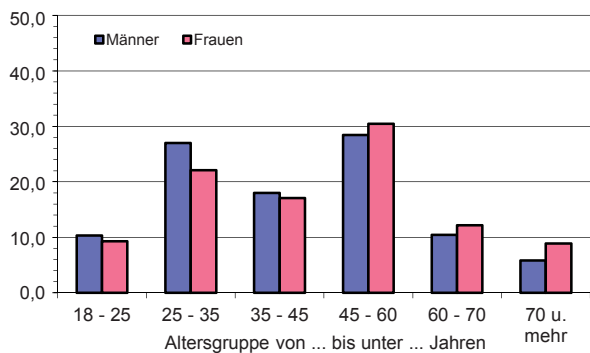


Bundestagswahl 2013

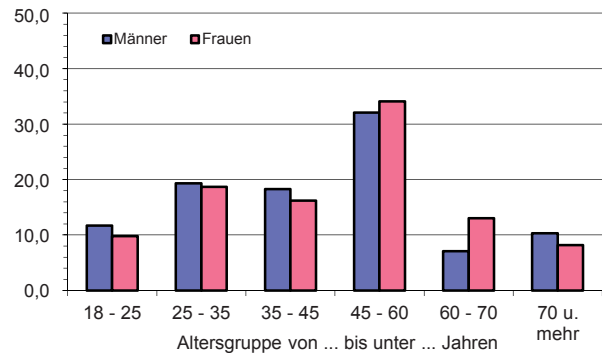


Bundestagswahl 2017

Andere



Bundestagswahl 2013





## 4.5 Wähler bei der Bundestagswahl 2017 nach Stimmenkombination und Geschlecht

Partei/ Geschlecht		Von 1 000 Wählern mit der Zweitstimme für ...						
		CDU	DIE LINKE	SPD	AfD	GRÜNE	FDP	Andere
		wählten mit der Erststimme nebenstehende Partei						
<b>CDU</b>								
Insgesamt	846	57	82	55	143	314	120	
Männer	858	43	72	54	109	326	95	
Frauen	837	69	92	55	167	302	139	
<b>DIE LINKE</b>								
Insgesamt	35	805	84	40	162	39	152	
Männer	32	822	87	37	184	32	162	
Frauen	38	790	82	44	146	46	144	
<b>SPD</b>								
Insgesamt	43	74	755	35	187	61	81	
Männer	39	75	769	33	216	54	68	
Frauen	46	73	742	38	166	69	91	
<b>AfD</b>								
Insgesamt	12	17	22	759	11	38	115	
Männer	14	21	24	766	13	43	135	
Frauen	10	13	20	749	9	34	99	
<b>GRÜNE</b>								
Insgesamt	15	20	22	3	451	14	56	
Männer	11	14	18	3	438	16	41	
Frauen	17	25	25	4	461	13	68	
<b>FDP</b>								
Insgesamt	33	12	18	31	26	508	51	
Männer	32	10	15	30	22	503	43	
Frauen	33	14	20	32	29	514	57	
<b>Andere</b>								
Insgesamt	12	13	12	64	18	21	405	
Männer	12	13	11	65	15	22	431	
Frauen	12	13	13	64	20	20	384	
<b>Ungültige Stimmen</b>								
Insgesamt	5	2	5	13	2	4	21	
Männer	4	2	4	12	4	5	25	
Frauen	6	3	6	13	2	4	18	

#### 4.6 Wähler bei der Bundestagswahl 2017 nach Stimmenkombination und Altersgruppen

Partei	Alter von ... bis unter ... Jahren	Von 1 000 Wählern mit der Zweitstimme für ...						
		CDU	LINKE	SPD	AfD	GRÜNE	FDP	Andere
		wählten mit der Erststimme nebenstehende Partei						
Männer								
CDU	18 - 25	748	71	181	65	172	268	129
	25 - 35	814	52	94	66	64	352	101
	35 - 45	803	54	94	67	128	333	104
	45 - 60	857	48	69	55	105	326	77
	60 - 70	873	41	58	43	74	311	75
	70 und mehr	907	27	53	40	141	349	129
	Insgesamt	858	43	72	54	109	326	95
DIE LINKE	18 - 25	33	717	78	25	258	17	182
	25 - 35	36	781	82	17	191	25	209
	35 - 45	42	778	86	32	203	52	130
	45 - 60	30	814	105	41	166	41	146
	60 - 70	32	835	97	44	221	16	120
	70 und mehr	27	864	70	43	71	20	182
	Insgesamt	32	822	87	37	184	32	162
SPD	18 - 25	106	98	620	80	172	84	144
	25 - 35	56	70	711	46	236	63	84
	35 - 45	59	91	699	29	203	49	65
	45 - 60	33	68	750	27	239	47	39
	60 - 70	31	73	779	29	189	46	45
	70 und mehr	25	76	836	39	212	56	144
	Insgesamt	39	75	769	33	216	54	68
AfD	18 - 25	12	11	30	741	22	28	136
	25 - 35	22	12	46	720	19	39	136
	35 - 45	24	32	47	734	14	34	148
	45 - 60	19	26	24	772	4	42	146
	60 - 70	13	18	21	780	21	57	135
	70 und mehr	4	19	10	815	12	47	136
	Insgesamt	14	21	24	766	13	43	135
GRÜNE	18 - 25	41	54	30	0	355	17	91
	25 - 35	17	25	31	2	446	32	41
	35 - 45	16	22	36	4	405	20	35
	45 - 60	13	14	16	2	453	17	36
	60 - 70	7	13	19	2	442	3	15
	70 und mehr	2	3	9	6	518	7	91
	Insgesamt	11	14	18	3	438	16	41
FDP	18 - 25	41	27	30	20	-	547	76
	25 - 35	37	25	27	39	19	472	64
	35 - 45	36	12	19	37	14	466	35
	45 - 60	35	13	18	30	28	497	36
	60 - 70	33	7	13	28	21	549	15
	70 und mehr	21	3	6	19	47	508	76
	Insgesamt	32	10	15	30	22	503	43
Andere	18 - 25	20	22	18	70	22	34	227
	25 - 35	19	35	10	99	25	18	351
	35 - 45	17	7	14	91	34	37	452
	45 - 60	13	16	14	62	0	24	488
	60 - 70	9	12	9	54	11	14	571
	70 und mehr	6	4	8	22	0	10	227
	Insgesamt	12	13	11	65	15	22	431
Ungültige	18 - 25	-	-	12	-	-	6	15
	25 - 35	-	-	-	10	-	-	14
	35 - 45	2	2	6	6	-	9	30
	45 - 60	3	2	3	11	4	6	33
	60 - 70	3	1	3	21	21	3	23
	70 und mehr	8	3	7	16	-	3	15
	Insgesamt	4	2	4	12	4	5	25

#### 4.6 Wähler bei der Bundestagswahl 2017 nach Stimmenkombination und Altersgruppen

Partei	Alter von ... bis unter ... Jahren	Von 1 000 Wählern mit der Zweitstimme für ...						
		CDU	LINKE	SPD	AfD	GRÜNE	FDP	Andere
		wählten mit der Erststimme nebenstehende Partei						
Frauen								
CDU	18 - 25	770	61	156	61	203	336	171
	25 - 35	780	79	140	63	114	318	141
	35 - 45	784	77	116	65	181	296	108
	45 - 60	814	76	81	53	168	278	129
	60 - 70	855	67	89	46	182	297	161
	70 und mehr	889	59	73	53	164	334	171
	Insgesamt	837	69	92	55	167	302	139
DIE LINKE	18 - 25	43	655	67	52	215	42	158
	25 - 35	28	747	68	44	158	51	163
	35 - 45	46	777	81	41	108	39	172
	45 - 60	47	781	84	47	157	53	135
	60 - 70	43	809	95	48	88	47	116
	70 und mehr	25	821	78	35	114	36	158
	Insgesamt	38	790	82	44	146	46	144
SPD	18 - 25	72	112	631	52	147	118	79
	25 - 35	65	72	626	51	188	85	100
	35 - 45	57	53	695	41	133	66	86
	45 - 60	48	69	751	30	171	64	88
	60 - 70	38	70	750	37	175	51	111
	70 und mehr	38	82	795	43	179	77	79
	Insgesamt	46	73	742	38	166	69	91
AfD	18 - 25	3	5	0	678	0	25	118
	25 - 35	19	23	42	683	5	38	91
	35 - 45	12	13	32	694	6	45	108
	45 - 60	12	15	29	769	14	37	108
	60 - 70	6	14	13	785	15	39	70
	70 und mehr	8	8	9	787	14	13	118
	Insgesamt	10	13	20	749	9	34	99
GRÜNE	18 - 25	56	107	78	17	390	17	125
	25 - 35	32	42	61	3	505	4	86
	35 - 45	26	26	30	3	500	12	75
	45 - 60	21	28	18	5	423	15	52
	60 - 70	13	15	22	2	518	15	35
	70 und mehr	6	12	12	5	486	10	125
	Insgesamt	17	25	25	4	461	13	68
FDP	18 - 25	43	15	56	52	40	420	72
	25 - 35	50	9	30	37	20	470	39
	35 - 45	49	29	20	29	24	516	54
	45 - 60	41	17	19	32	41	524	74
	60 - 70	32	9	18	28	0	539	60
	70 und mehr	16	9	15	29	29	520	72
	Insgesamt	33	14	20	32	29	514	57
Andere	18 - 25	7	36	11	87	6	42	257
	25 - 35	21	26	26	110	10	34	371
	35 - 45	24	20	20	116	48	27	373
	45 - 60	13	11	15	54	27	25	396
	60 - 70	9	13	13	35	15	5	442
	70 und mehr	8	7	7	23	7	5	257
	Insgesamt	12	13	13	64	20	20	384
Ungültige	18 - 25	7	10	-	-	-	-	20
	25 - 35	5	2	7	8	-	-	8
	35 - 45	2	4	7	14	-	-	25
	45 - 60	4	2	3	9	-	4	18
	60 - 70	5	3	1	19	7	7	5
	70 und mehr	10	3	10	24	7	5	20
	Insgesamt	6	3	6	13	2	4	18

#### 4.6 Wähler bei der Bundestagswahl 2017 nach Stimmenkombination und Altersgruppen

Partei	Alter von ... bis unter ... Jahren	Von 1 000 Wählern mit der Zweitstimme für ...						
		CDU	LINKE	SPD	AfD	GRÜNE	FDP	Andere
		wählten mit der Erststimme nebenstehende Partei						
insgesamt								
CDU	18 - 25	760	66	168	63	193	295	151
	25 - 35	795	66	117	65	92	337	122
	35 - 45	792	66	105	66	156	315	106
	45 - 60	832	63	75	54	143	302	107
	60 - 70	862	54	74	44	138	304	127
	70 und mehr	896	44	63	45	156	341	142
	Insgesamt	846	57	82	55	143	314	120
DIE LINKE	18 - 25	38	685	72	35	230	27	169
	25 - 35	31	763	75	28	173	37	186
	35 - 45	44	778	83	35	153	45	153
	45 - 60	40	796	94	44	161	47	139
	60 - 70	39	822	96	45	142	32	117
	70 und mehr	25	841	74	40	98	29	123
	Insgesamt	35	805	84	40	162	39	152
SPD	18 - 25	87	105	626	70	156	97	109
	25 - 35	61	71	668	48	209	73	92
	35 - 45	58	71	697	33	166	57	77
	45 - 60	42	69	750	28	198	55	67
	60 - 70	35	71	764	32	181	49	84
	70 und mehr	33	79	815	41	191	68	64
	Insgesamt	43	74	755	35	187	61	81
AfD	18 - 25	7	8	14	718	7	27	127
	25 - 35	20	18	44	705	11	38	113
	35 - 45	18	22	39	719	10	40	126
	45 - 60	15	20	27	771	10	40	124
	60 - 70	8	16	17	782	17	48	96
	70 und mehr	7	13	9	804	13	27	73
	Insgesamt	12	17	22	759	11	38	115
GRÜNE	18 - 25	49	81	55	6	378	17	109
	25 - 35	25	34	46	3	479	19	64
	35 - 45	21	24	33	3	455	16	57
	45 - 60	18	22	17	3	435	16	45
	60 - 70	10	14	21	2	487	9	27
	70 und mehr	5	8	11	5	498	9	46
	Insgesamt	15	20	22	3	451	14	56
FDP	18 - 25	42	21	43	32	26	497	74
	25 - 35	45	17	28	38	19	471	51
	35 - 45	43	21	20	34	19	490	45
	45 - 60	38	15	19	31	36	511	58
	60 - 70	32	8	15	28	9	544	42
	70 und mehr	18	6	11	23	36	515	18
	Insgesamt	33	12	18	31	26	508	51
Andere	18 - 25	13	29	14	76	11	37	243
	25 - 35	20	30	18	104	17	25	361
	35 - 45	21	14	17	100	41	32	409
	45 - 60	13	13	14	59	16	25	434
	60 - 70	9	12	11	47	13	9	494
	70 und mehr	7	6	8	22	4	7	493
	Insgesamt	12	13	12	64	18	21	405
Ungültige	18 - 25	4	5	6	0	0	3	18
	25 - 35	3	1	4	10	0	0	11
	35 - 45	2	3	7	9	0	4	28
	45 - 60	3	2	3	11	2	5	24
	60 - 70	4	2	2	20	13	5	12
	70 und mehr	9	3	9	19	4	4	41
	Insgesamt	5	2	5	13	2	4	21

## Stimmensplitting (je 1 000 Wähler) bei der Bundestagswahl 2017

CDU ■ DIE LINKE ■ SPD ■ AfD ■ GRÜNE ■ FDP ■ Andere ■ Ungültige ■

Von 1 000 Wählern, die ihre Zweitstimme der Partei **CDU** gaben, wählten mit ihrer Erststimme ...



Von 1 000 Wählern, die ihre Zweitstimme der Partei **DIE LINKE** gaben, wählten mit ihrer Erststimme ...



Von 1 000 Wählern, die ihre Zweitstimme der Partei **SPD** gaben, wählten mit ihrer Erststimme ...



Von 1 000 Wählern, die ihre Zweitstimme der Partei **AfD** gaben, wählten mit ihrer Erststimme ...



Von 1 000 Wählern, die ihre Zweitstimme der Partei **GRÜNE** gaben, wählten mit ihrer Erststimme ...



Von 1 000 Wählern, die ihre Zweitstimme der Partei **FDP** gaben, wählten mit ihrer Erststimme ...



Von 1 000 Wählern, die ihre Zweitstimme einer **anderen Partei** gaben, wählten mit ihrer Erststimme ...



#### 4.7 Zahlenverhältnis der Männer und Frauen je Altersgruppe der Wähler bei der Bundestagswahl 2017 -Zweitstimmen- im Vergleich zu vorhergehenden Wahlen

Partei	Wahl	100 männlichen Wählern standen insgesamt ... weibliche gegenüber <sup>1</sup>	Im Alter von ... bis unter ... Jahren					
			18 - 25	25 - 35	35 - 45	45 - 60	60 - 70	70 und mehr
CDU	BT17	119	111	114	110	116	121	126
	BT13	113	105	104	107	110	116	122
	BT09	98	101	103	108	95	95	
Die Linke	BT17	104	103	103	105	106	101	104
	BT13	100	103	100	102	103	96	100
	BT09	106	92	103	102	96	115	
SPD	BT17	103	104	102	106	103	101	104
	BT13	96	92	93	100	96	93	99
	BT09	131	113	109	119	129	146	
AfD	BT17	77	73	80	76	74	77	82
	BT13	35	21	27	30	39	54	44
	BT09	x	x	x	x	x	x	
GRÜNE	BT17	118	131	113	106	120	118	124
	BT13	117	124	120	122	109	117	121
	BT09	139	141	128	118	138	172	
FDP	BT17	101	80	91	98	101	105	113
	BT13	95	61	96	97	87	98	115
	BT09	96	66	82	85	98	131	
Andere	BT17	112	107	102	110	116	120	132
	BT13	79	73	73	70	94	85	123
	BT09	48	40	41	54	52	59	

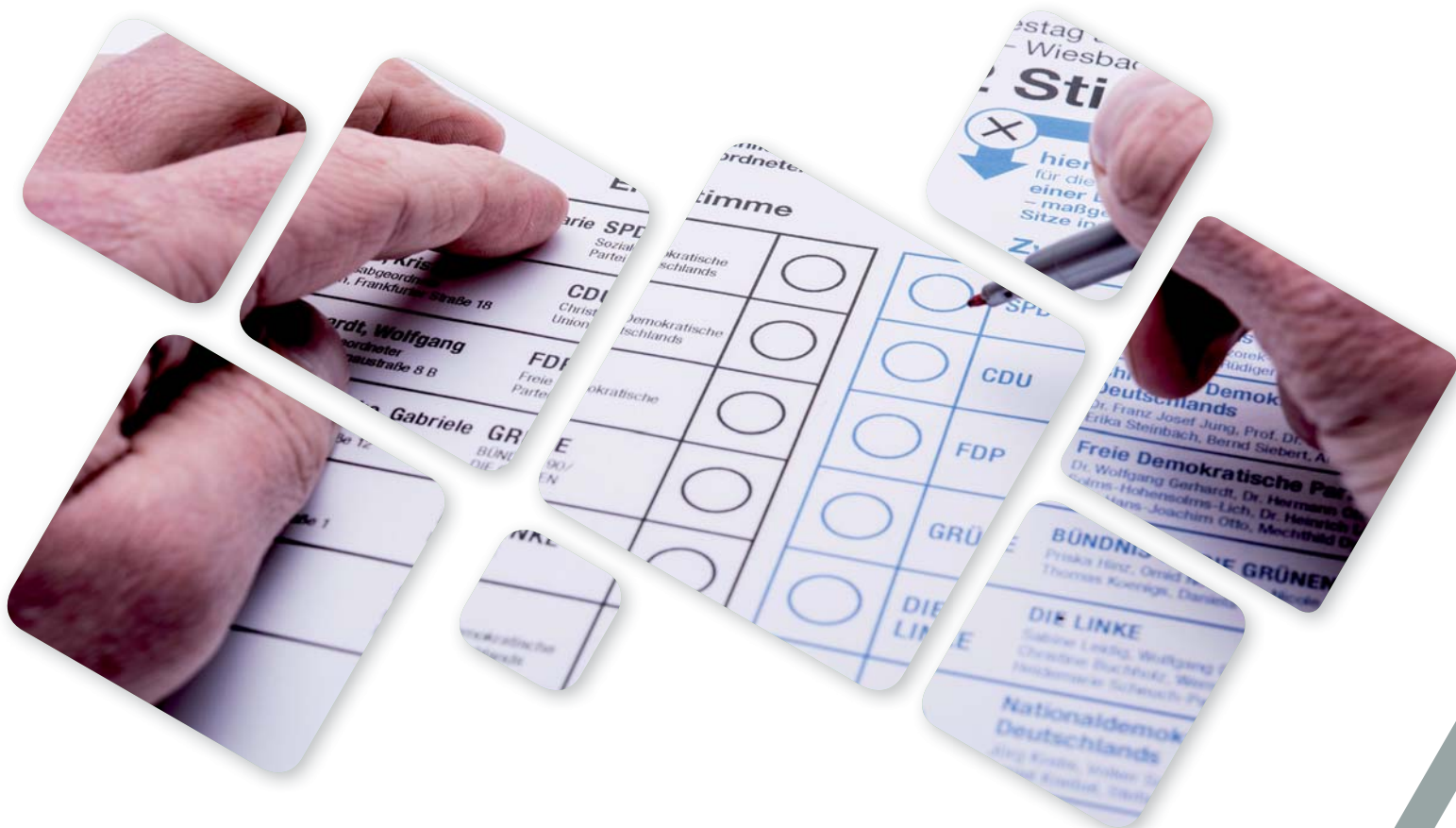
<sup>1</sup> Für die BT09 kann nur ein Wert für die AG 60 und mehr ausgewiesen werden, da diese AG erst ab der BT13 in die AG 60 - 70 und AG 70 und mehr aufgesplittet wurde.

# Veröffentlichungen im Statistischen Landesamt Sachsen-Anhalt

Im Monat Dezember 2017 erschienen

Bestell-Nr. <sup>1</sup>	Kennziffer/Periodizität	Titel	Preis (in EUR)
1 Z 0 01	Z	Statistisches Jahrbuch - 2017	30,00
1 Z 0 03	Z	Statistisches Monatsheft 12/2017	5,50
3 A 4 01	A IV - j/16	Krankenhäuser, Vorsorge- oder Rehabilitationseinrichtungen - Jahr 2016	4,00
3 B 1 02	B I - j/16	Allgemeinbildende Schulen - Schuljahresendstatistik - Schuljahr 2016/17	6,50
3 C 1 08	C I - 5j/17	Flächen der Baumobstanlagen und Baumobstbestände von Tafelobst der Äpfel und Birnen Jahr 2017	4,50
3 D 1 01	D I - hj-01/17	Gewerbeanmeldungen und Gewerbeabmeldungen - 1. Halbjahr 2017	2,50
3 E 1 02	E I - m-7/17	Beschäftigte, Umsatz im Verarbeitenden Gewerbe sowie im Bergbau und der Gewinnung von Steinen und Erden - Juli 2017 - Vorläufige Ergebnisse Betriebe mit 50 und mehr tätigen Personen	5,00
3 E 1 02	E I - m-8/17	Beschäftigte, Umsatz im Verarbeitenden Gewerbe sowie im Bergbau und der Gewinnung von Steinen und Erden - August 2017 - Vorläufige Ergebnisse Betriebe mit 50 und mehr tätigen Personen	5,00
3 E 1 02	E I - m-9/17	Beschäftigte, Umsatz im Verarbeitenden Gewerbe sowie im Bergbau und der Gewinnung von Steinen und Erden - September 2017 - Vorläufige Ergebnisse Betriebe mit 50 und mehr tätigen Personen	5,00
3 E 2 01	E II, III - m-9/17	Umsatz, Tätige Personen, Auftragseingang und Auftragsbestand im Baugewerbe - September 2017	2,50
3 H 2 01	H II - m-07/17	Binnenschifffahrt - Juli 2017	4,00
3 L 2 01	L II - vj-03/17	Gemeindefinanzen - Einzahlungen und Auszahlungen - Schuldenstände - Kassenstatistik - 01.01. - 30.09.2017 - Schuldenstatistik 30.09.2017	14,50
3 L 3 02	L III - j/16	Realsteuervergleich - Realsteuern und kommunale Steuerbeteiligung - Jahr 2016	12,50
3 P 1 03	P I - j/15	Bruttoanlageinvestitionen - 2009 - 2015 - Stand: August 2017	3,50
3 Q 2 01	Q II - j/15	Abfallwirtschaft - Jahr 2015	9,50

<sup>1</sup> Veröffentlichung als PDF-Datei kostenfrei erhältlich - bei Bestellung bitte die erste Stelle der Bestellnummer durch eine „6“ ersetzen



Bestellnummer: 3B705

[www.statistik.sachsen-anhalt.de](http://www.statistik.sachsen-anhalt.de)



B VII  
4j/17