

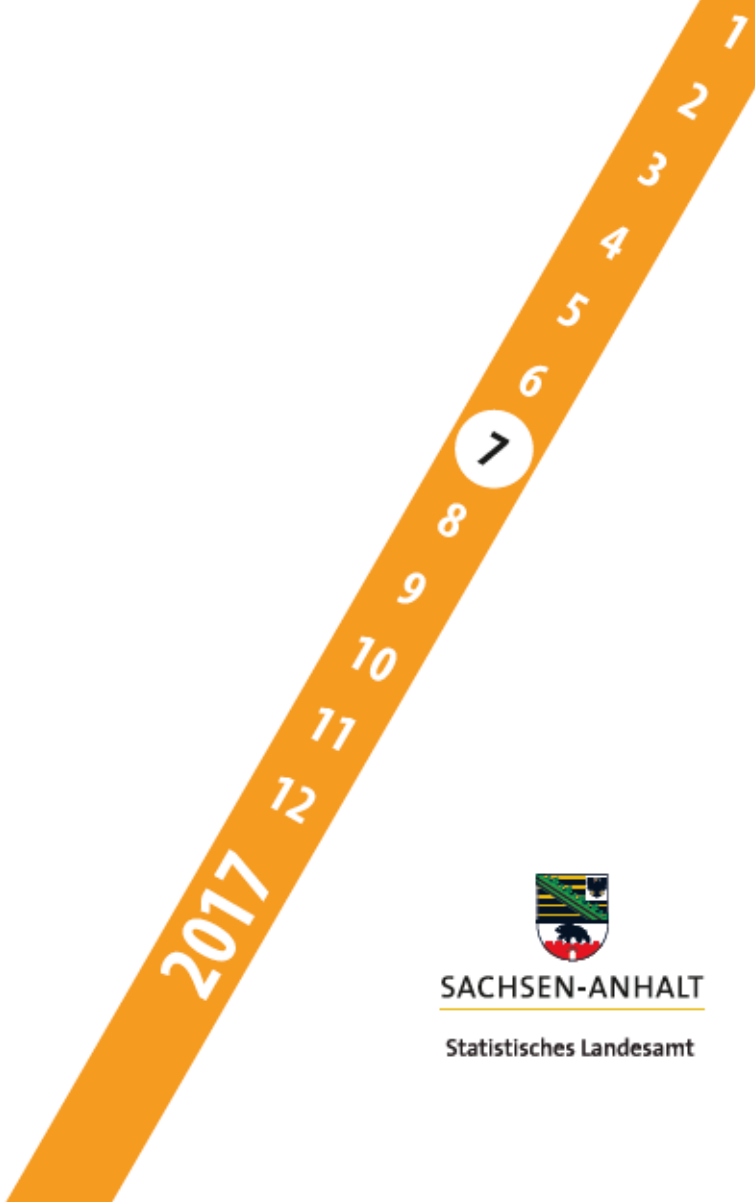
Statistischer Bericht



Verkehr

Binnenschifffahrt

Juli 2017



2017

Herausgabemonat Dezember 2017

Inhaltliche Verantwortung:

Dezernat Handel, Gastgewerbe, Dienstleistung, Verkehr
Frau Pekel Telefon: 0345 2318-404

Pressesprecherin/Dezernatsleiterin Öffentlichkeitsarbeit:

Frau Richter-Grünwald Telefon: 0345 2318-702

Auskünfte:

Frau Schöne Telefon: 0345 2318-777
Frau Heyl Telefon: 0345 2318-716
 Telefax: 0345 2318-913
 E-Mail: info@stala.mi.sachsen-anhalt.de
 Internet: www.statistik.sachsen-anhalt.de

Vertrieb: Telefon: 0345 2318-718
 E-Mail: shop@stala.mi.sachsen-anhalt.de

**Bibliothek und
Besucherdienst:** Merseburger Straße 2
 Montag - Freitag: 8.00 Uhr - 12.00 Uhr
 Telefon: 0345 2318-714
 E-Mail: bibliothek@stala.mi.sachsen-anhalt.de

**Schriftliche
Bestellungen an:** Statistisches Landesamt Sachsen-Anhalt
 Öffentlichkeitsarbeit
 Postfach 20 11 56
 06012 Halle (Saale)

Herausgeber: Statistisches Landesamt Sachsen-Anhalt

© Statistisches Landesamt Sachsen-Anhalt, Halle (Saale) 2017
 Auszugsweise Vervielfältigung und Verbreitung mit Quellenangabe gestattet.

Bezug: Preis: 4,00 Euro
 kostenfrei als PDF-Datei verfügbar - Bestell-Nr.: 6H201



Verkehr

Binnenschifffahrt

Juli 2017

Land Sachsen-Anhalt

Inhaltsverzeichnis

	Seite
Vorbemerkungen	4
Tabellen	
1. Güterumschlag auf Binnenwasserstraßen Sachsen-Anhalts - Zusammenfassende Übersichten	
1.1 Güterumschlag nach Hauptverkehrsbeziehungen seit 1991	5
1.2 Güterumschlag nach ausgewählten Güterabteilungen nach NST/R seit 1991	6
1.3 Güterumschlag nach ausgewählten Güterabteilungen nach NST 2007	6
1.4 Güterumschlag nach Güterabteilungen und Monaten	7
1.5 Tonnenkilometrische Leistung nach Güterabteilungen und Monaten	8
2. Güterumschlag auf Binnenwasserstraßen Sachsen-Anhalts	
2.1 Güterverkehr und tonnenkilometrische Leistung nach Haupt- verkehrsbeziehungen	10
2.2 Güterumschlag nach Monaten	11
2.3 Güterbeförderung nach Güterabteilungen	12
2.4 Güterumschlag nach Wasserstraßengebieten, Güterhauptgruppen und Hauptverkehrsbeziehungen im Monat	13
2.5 Güterumschlag nach Wasserstraßengebieten, Güterhauptgruppen und Hauptverkehrsbeziehungen im Berichtszeitraum	16
2.6 Containerumschlag nach Containerarten und Hauptverkehrsbeziehungen im Monat/Berichtszeitraum	21
2.7 Containerumschlag nach Wasserstraßengebieten, Containerart, Anzahl und TEU im Monat/Berichtszeitraum	22
2.8 Containerumschlag nach Wasserstraßengebieten, Containerart, Anzahl, TEU und Hauptverkehrsbeziehungen im Monat/Berichtszeitraum	23
3. Schiffsverkehr auf Binnenwasserstraßen Sachsen-Anhalts	
3.1 Schiffsverkehr nach Monaten	24
3.2 Schiffsverkehr nach Wasserstraßengebieten, Beladungszustand und Flagge im Monat	25
3.3 Schiffsverkehr nach Wasserstraßengebieten, Beladungszustand und Flagge im Berichtszeitraum	26
Grafiken	27
Anhang	31

Zeichenerklärung

x	- Tabellenfach gesperrt, weil Aussage nicht sinnvoll
-	- nichts vorhanden
0	- weniger als die Hälfte von 1 in der letzten besetzten Stelle, jedoch mehr als nichts
.	- Zahlenwert unbekannt
...	- Angabe fällt später an

Abkürzungen

TEU Twenty-Foot-Equivalent-Unit (Container ca. 6 m Länge)
Tkm Tonnenkilometer

Abweichungen zu insgesamt sind Rundungsdifferenzen.

Vorbemerkungen

Rechtsgrundlage

Gesetz zur Neuordnung der Statistiken der Schifffahrt und des Güterkraftverkehrs, Art. 1 Gesetz über die Verkehrsstatistik der See- und Binnenschifffahrt sowie des Güterkraftverkehrs (Verkehrsstatistikgesetz - VerkStatG) vom 20. Februar 2004 (BGBl. I S. 318), zuletzt geändert durch Art. 8 des Gesetzes vom 24. Mai 2016 (BGBl. I S. 1217), in Verbindung mit dem Gesetz über die Statistik für Bundeszwecke Bundesstatistikgesetz (BStatG) in der Fassung der Bekanntmachung vom 20. Oktober 2016 (BGBl. I S. 2394), geändert durch Art. 10 Abs. 5 des Gesetzes vom 30. Oktober 2017 (BGBl. I S. 3618).

Zweck und Art der Erhebung

Die Ergebnisse dieser Statistik dienen als Grundlage für verkehrspolitische Entscheidungen und Maßnahmen der obersten Verkehrsbehörden des Bundes und der Länder.

Die Erhebungen werden laufend durchgeführt und monatlich ausgewertet. Die Erfassung erfolgt mittels Zählkarten. Für jeden Lade- und Löschvorgang in den Häfen und Umschlagstellen sind über Ankunfts- bzw. Abgangszählkarten Auskünfte zu erteilen.

Binnenschifffahrtsstatistik

Von der Binnenschifffahrtsstatistik wird der die Seegrenzen nicht überschreitende Schiffs- und Güterverkehr auf den Binnenwasserstraßen des Landes sowie der Binnen-See-Verkehr erfasst. Ausgewiesen werden die in den Häfen und sonstigen Umschlagstellen ankommenden und abgegangenen Schiffe.

Deutschland wird in neun Wasserstraßengebiete unterteilt.

Für das Land Sachsen-Anhalt werden für folgende Wasserstraßen Schiffsbewegungen nachgewiesen:

- Elbegebiet
- Mittellandkanalgebiet

Flagge

Für den Nachweis des Schiffs- und Güterverkehrs nach Flaggen ist maßgebend, welche Flagge die Schiffe zum Zeitpunkt der Anschreibung führten.

Güterumschlag

Der Güterumschlag ergibt sich aus den Meldungen über Aus- und Einladungen der in den Häfen ankommenden und abgegangenen Schiffe.

Güterarten

Datenlieferungen an das Statistische Amt der EU machten eine Überarbeitung nötig. Der Nachweis der Güterarten erfolgt somit gemäß der neuen NST-2007, die insgesamt 20 Güterabteilungen umfasst.

Der Nachweis der Güterarten erfolgte bisher nach dem amtlichen Güterverzeichnis - NST/R - Systematisches Güterverzeichnis für die Verkehrsstatistik (Ausgabe 1969). Zugeordnet wurde der Güterumschlag nach den 10 einstelligen Güterabteilungen, 52 zweistelligen Güterhauptgruppen und 175 dreistelligen Gütergruppen.

Hauptverkehrsbeziehungen

Der regionalen Abgrenzung der Binnenschifffahrt liegt das Verzeichnis deutscher und ausländischer Häfen (Ausgabe 1997) zugrunde.

Dargestellt wird der Verkehr innerhalb Deutschlands, d. h. Lokalverkehr (Verkehr innerhalb des Landes) und Wechselverkehr (Verkehr der Bundesländer untereinander) sowie der grenzüberschreitende Verkehr (Verkehr der Häfen der Bundesrepublik mit Häfen außerhalb Deutschlands).

1. Güterumschlag auf Binnenwasserstraßen Sachsen-Anhalts - Zusammenfassende Übersichten

1.1 Güterumschlag nach Hauptverkehrsbeziehungen seit 1991

Jahr	Insgesamt	Darunter		Empfang	Versand
		Verkehr mit anderen Bundesländern ¹	grenzüber- schreitender Verkehr		
		in 1 000 Tonnen			
1991	2 736	.	.	666	2 070
1992	3 188	.	.	1 032	2 106
1993	3 235	.	.	1 045	2 190
1994	5 380	.	.	1 557	3 823
1995	6 978	5 310	1 669	2 265	4 714
1996	6 531	4 989	1 541	2 262	4 269
1997	7 214	5 583	1 631	2 715	4 499
1998	7 146	5 244	1 902	2 293	4 853
1999	7 302	5 605	1 697	2 257	5 044
2000	6 705	5 105	1 600	2 000	4 705
2001	5 978	4 304	1 673	1 880	4 097
2002	6 068	4 544	1 524	1 813	4 255
2003	6 474	4 669	1 806	2 029	4 445
2004	6 984	4 610	2 373	2 181	4 802
2005	7 909	5 560	2 349	2 234	5 675
2006	7 506	5 191	2 315	2 403	5 103
2007	7 565	4 918	2 647	2 619	4 946
2008	7 897	5 240	2 657	2 734	5 164
2009	7 161	5 079	2 074	2 098	5 064
2010	7 181	4 630	2 532	2 359	4 822
2011	7 539	5 140	2 362	2 609	4 930
2012	6 979	5 257	1 698	2 416	4 563
2013	7 336	5 585	1 711	2 572	4 764
2014	7 450	5 967	1 466	2 657	4 794
2015	7 460	6 014	1 421	2 828	4 631
2016	7 184	5 557	1 610	2 700	4 483

¹ bis 2008 Verkehr innerhalb BRD

1.2 Güterumschlag nach ausgewählten Güterabteilungen nach NST/R seit 1991

Jahr	Insgesamt	Darunter			
		0 landwirtschaftl. und verwandte Erzeugnisse	3 Erdöl, Mineralölerzeugn., Gase	6 Steine und Erden	7 Düngemittel
		in 1 000 Tonnen			
1991	2 736	539	273	434	601
1992	3 188	677	505	570	526
1993	3 235	713	343	789	421
1994	5 380	931	563	1 971	715
1995	6 978	1 288	1 168	2 355	883
1996	6 531	1 192	1 107	2 448	838
1997	7 214	880	1 320	2 896	897
1998	7 146	1 055	1 191	2 429	1 297
1999	7 302	1 092	1 001	2 377	1 343
2000	6 705	1 496	928	2 067	949
2001	5 978	1 126	938	1 938	820
2002	6 068	1 148	878	2 016	827
2003	6 474	1 593	802	2 140	811
2004	6 984	1 207	758	2 740	798
2005	7 909	1 722	719	2 954	806
2006	7 506	1 649	693	2 612	713
2007	7 565	1 588	613	2 455	712
2008	7 897	1 739	706	2 536	684
2009	7 161	1 776	571	2 417	450
2010	7 181	1 906	639	2 183	533

1.3 Güterumschlag nach ausgewählten Güterabteilungen nach NST 2007 seit 2011¹

Jahr	Insgesamt	Darunter			
		01 Erzeugnisse d. Land- u. Forstw., Fischerei	03 Erze, Steine und Erden	07 Kokerei- und Mineral- ölerzeugnisse	08 Chemische Erzeugnisse
	in 1 000 Tonnen				
2011	7 539	2 498	2 267	831	719
2012	6 979	2 282	2 036	888	689
2013	7 336	2 614	1 726	1 154	696
2014	7 450	2 729	1 578	1 305	693
2015	7 460	2 662	1 422	1 535	736
2016	7 184	2 159	1 610	1 437	818
2017					
Januar	515	208	62	80	77
Februar	559	215	97	93	73
März	676	236	146	97	82
April	616	212	157	90	71
Mai	600	225	116	104	74
Juni	616	200	123	140	62
Juli	587	165	125	140	76
August
September
Oktober
November
Dezember

¹ ab 2011 überarbeitete Güterarten

[illegible]

Jahr Monat	Insgesamt	Darunter									
		Erzeugn. d. Land- u. Forstw., Fischerei	Kohle, rohes Erdöl, Erdgas	Erze, Steine und Erden	Nah- rungs- und Genussm.	Textilien, Bekleidg., Leder u. -waren	Holz- w., Papier, Pappe, Druckerz.	Kokerei- und Mineral- ölerzeug.	Che- mische Erzeug- nisse	sonst. Mineral- erzeug- nisse etc.	Metalle und Metall- erzeugn.
		in Millionen Tkm									
2008	2 872,0	1 006,0	18,0	663,7	186,9	1,5	31,0	189,7	373,1	101,2	66,3
2009	2 996,3	1 079,7	6,5	667,3	225,0	1,1	39,7	439,1	227,8	46,6	43,2
2010	2 658,4	1 103,8	5,0	599,9	200,1	0,9	39,7	181,1	263,2	49,9	29,9
2011	2 659,7	1 020,0	17,2	671,1	127,6	0,1	30,4	212,7	280,5	63,4	40,8
2012	2 347,0	876,5	7,5	601,0	135,9	0,1	19,7	234,4	251,7	42,5	53,0
2013	2 435,1	996,2	7,6	498,2	135,1	0,2	12,3	271,3	246,4	94,0	52,3
2014	2 393,5	979,3	7,3	449,8	144,9	0,4	9,2	315,9	241,8	30,5	60,9
2015	2 339,5	966,6	8,9	396,8	157,1	0,4	6,8	368,2	233,8	43,1	59,7
2016	2 327,2	802,5	5,2	465,5	157,2	0,3	4,7	363,6	273,0	72,6	67,1
2015											
Januar	180,0	68,6	1,8	33,2	13,5	0,0	1,3	31,1	17,0	1,2	4,5
Februar	206,4	91,3	2,6	27,9	10,8	-	1,1	29,0	25,1	3,7	7,8
März	244,9	117,4	1,3	35,7	18,6	0,0	1,0	32,1	18,7	6,4	5,8
April	223,2	103,5	0,9	29,6	12,3	0,0	1,7	29,7	23,0	11,5	3,5
Mai	190,8	89,9	0,6	28,6	12,7	0,0	0,7	25,9	18,6	2,4	1,9
Juni	210,0	97,2	-	30,7	15,3	0,1	0,0	26,8	21,7	1,8	5,6
Juli	201,6	80,3	-	39,9	9,8	0,0	0,1	30,2	21,5	2,4	7,9
August	179,9	60,8	-	35,5	14,7	0,0	0,0	34,4	15,9	1,4	6,8
September	184,0	63,1	-	35,3	11,1	0,0	0,0	33,6	20,6	3,9	6,8
Oktober	173,2	57,3	-	39,9	11,9	0,0	0,0	36,4	13,1	5,2	2,3
November	180,8	69,4	-	33,2	14,5	0,1	-	32,6	17,2	2,9	3,4
Dezember	164,8	67,6	1,7	27,5	11,8	0,0	0,7	26,4	21,3	0,3	3,5
2016											
Januar	143,1	52,5	-	24,3	10,7	0,0	0,7	24,1	20,6	2,7	2,9
Februar	183,6	69,1	-	35,4	12,2	0,0	0,8	30,3	18,2	1,1	7,2
März	175,5	68,1	0,6	34,5	9,8	0,0	1,5	31,1	16,3	2,0	3,5
April	189,5	70,3	0,6	38,4	12,6	0,0	0,5	31,0	16,2	4,4	7,1
Mai	202,2	63,9	-	49,0	14,3	0,1	0,4	30,3	22,7	3,9	8,4
Juni	200,7	56,1	-	51,5	11,6	0,1	0,0	27,7	30,7	9,3	2,1
Juli	198,2	76,1	-	43,5	13,9	0,0	0,0	28,7	18,4	7,4	3,4
August	250,8	80,8	1,1	48,6	15,0	0,1	0,1	40,5	28,6	14,7	5,9
September	216,6	69,2	-	40,3	11,5	0,0	0,0	37,2	25,5	13,9	9,9
Oktober	179,1	57,1	-	31,5	13,0	0,0	0,1	28,1	21,6	6,9	7,9
November	216,6	77,8	1,9	38,7	18,3	-	0,5	31,1	30,8	3,7	2,1
Dezember	171,2	61,5	1,0	29,6	14,1	0,0	0,1	23,4	23,3	2,7	6,6
2017											
Januar	177,5	78,8	0,3	19,2	11,7	0,0	0,3	20,4	26,5	6,9	4,7
Februar	201,6	88,4	0,6	30,7	9,9	0,0	0,0	23,2	28,7	4,3	5,0
März	235,4	97,4	3,6	40,2	11,0	-	0,5	22,6	28,9	9,5	8,5
April	209,0	83,9	0,6	43,3	11,8	0,0	0,1	21,9	26,0	6,8	6,2
Mai	201,8	88,9	-	30,7	10,7	0,0	0,0	24,9	28,6	4,2	3,3
Juni	202,1	80,8	-	32,7	10,0	0,0	0,0	33,3	23,4	5,4	6,3
Juli	198,4	69,3	-	36,7	9,1	0,0	0,0	34,7	28,7	4,7	4,9
August
September
Oktober
November
Dezember

Noch 1.5 Tonnenkilometrische Leistung nach Güterabteilungen und Monaten

[illegible]

2. Güterumschlag auf Binnenwasserstraßen Sachsen-Anhalts

2.1 Güterverkehr und tonnenkilometrische Leistung nach Hauptverkehrsbeziehungen

Gegenstand der Nachweisung	Juli 2016	Juni 2017	Juli 2017	Januar bis Juli		
	2016	2017	2017	2016	2017	Veränderung um %
in 1 000 Tonnen						
Güterverkehr nach Hauptverkehrsbeziehungen						
Verkehr innerhalb Sachsen-Anhalts	-	1	0	5	10	+ 123,8
Verkehr mit anderen Bundesländern						
Empfang	158	188	192	1 329	1 115	- 16,1
Versand	282	291	250	1 958	1 928	- 1,5
Grenzüberschreitender Verkehr						
Empfang	47	37	43	276	278	+ 0,7
Versand	111	99	101	541	827	+ 52,8
Durchgangsverkehr	-	-	-	-	-	-
Gesamtverkehr	598	616	587	4 108	4 157	+ 1,2
darunter Verkehr mit deutschen Schiffen	393	384	352	2 819	2 571	- 8,8
Tonnenkilometrische Leistung nach Hauptverkehrsbeziehungen						
Verkehr innerhalb Sachsen-Anhalts	-	0	0	0	1	+ 193,4
Verkehr mit anderen Bundesländern						
Empfang	46	52	58	382	330	- 13,6
Versand	71	79	66	500	519	+ 3,9
Grenzüberschreitender Verkehr						
Empfang	24	18	22	135	139	+ 2,5
Versand	58	53	53	276	437	+ 58,8
Durchgangsverkehr	-	-	-	-	-	-
Gesamtverkehr	198	202	198	1 293	1 426	+ 10,3
darunter Verkehr mit deutschen Schiffen	112	110	104	784	764	- 2,6

2.2 Güterumschlag nach Monaten

Zeitraum	2016			2017			Veränderung 2017/2016	
	Empfang	Versand	gesamt	Empfang	Versand	gesamt		
	in 1 000 Tonnen						um %	
Januar	193	237	431	179	336	515	+	19,5
Februar	253	340	592	191	368	559	-	5,6
März	238	355	593	207	469	676	+	14,0
April	233	373	605	167	448	616	+	1,8
Mai	258	399	657	197	403	600	-	8,6
Juni	230	407	637	226	390	616	-	3,2
Juli	205	393	598	236	351	587	-	1,8
August	242	512	754
September	227	415	642
Oktober	191	335	526
November	232	404	635
Dezember	199	315	514
Insgesamt	2 700	4 483	7 184

2.3 Güterbeförderung nach Güterabteilungen

Güterabteilung	Juli 2016	Juni 2017	Juli 2017	Januar bis Juli		
				2016	2017	Veränderung um %
in Tonnen						
Gesamtgüterbeförderung nach Güterabteilungen						
Erzeugnisse d. Land- u. Forstw., Fischerei	207 117	199 904	164 914	1 288 734	1 457 499	+ 13,1
Kohle, rohes Erdöl und Erdgas	-	-	-	2 335	10 388	x
Erze, Steine und Erden, sonst. Bergbauern.	144 558	122 793	124 923	913 819	825 944	- 9,6
Nahrungs- und Genussmittel	42 191	31 011	28 333	267 623	217 562	- 18,7
Textilien, Bekleidung, Leder und -waren	59	61	174	1 044	764	- 26,8
Holzwaren, Papier, Pappe, Druckerzeugn.	241	22	56	27 704	7 106	- 74,4
Kokerei- und Mineralölerzeugnisse	105 783	140 145	139 744	843 601	744 305	- 11,8
Chemische Erzeugnisse	56 217	62 265	76 083	443 960	509 736	+ 14,8
Sonst. Mineralerz. (Glas, Zement, Gips usw.)	14 717	13 921	13 342	75 950	91 382	+ 20,3
Metalle und Metallerzeugnisse	8 198	13 995	10 778	79 448	89 314	+ 12,4
Maschinen, Ausrüstungen, Haushaltsgeräte	3 912	7 847	7 450	34 058	49 042	+ 44,0
Fahrzeuge	-	78	32	47	463	x
Möbel, Schmuck, Musikinstrumente	-	104	290	-	929	x
Sekundärrohstoffe, Abfälle	13 696	21 739	18 743	118 065	138 940	+ 17,7
Post, Pakete	-	-	-	-	-	-
Geräte u. Material für die Güterbeförderung	1 428	1 868	1 984	11 396	13 978	+ 22,7
Umzugsgut	-	-	-	-	-	-
Sammelgut	-	-	-	-	-	-
Nicht identifizierbare Güter	-	-	-	-	-	-
Sonstige Güter a. n. g.	-	-	-	-	-	-
Insgesamt	598 116	615 752	586 846	4 107 782	4 157 352	+ 1,2
Anteil der Güterabteilungen am Gesamtumschlag in %						
Erzeugnisse d. Land- u. Forstw., Fischerei	34,5	32,3	28,2	31,5	35,2	x
Kohle, rohes Erdöl und Erdgas	-	-	-	0,1	0,2	x
Erze, Steine und Erden, sonst. Bergbauern.	24,2	19,9	21,3	22,2	19,9	x
Nahrungs- und Genussmittel	7,1	5,0	4,8	6,5	5,2	x
Textilien, Bekleidung, Leder und -waren	0,0	0,0	0,2	0,0	0,0	x
Holzwaren, Papier, Pappe, Druckerzeugn.	0,0	0,0	0,0	0,7	0,2	x
Kokerei- und Mineralölerzeugnisse	17,7	22,8	23,8	20,5	17,9	x
Chemische Erzeugnisse	9,4	10,1	13,0	10,8	12,3	x
Sonst. Mineralerz. (Glas, Zement, Gips usw.)	2,5	2,3	2,3	1,8	2,2	x
Metalle und Metallerzeugnisse	1,4	2,3	1,8	1,9	2,1	x
Maschinen, Ausrüstungen, Haushaltsgeräte	0,7	1,3	1,3	0,8	1,2	x
Fahrzeuge	-	0,0	0,0	0,0	0,0	x
Möbel, Schmuck, Musikinstrumente	-	0,0	0,0	-	0,0	x
Sekundärrohstoffe, Abfälle	2,3	3,5	3,2	2,9	3,3	x
Post, Pakete	-	-	-	-	-	x
Geräte u. Material für die Güterbeförderung	0,2	0,5	0,3	0,3	0,3	x
Umzugsgut	-	-	-	-	-	x
Sammelgut	-	-	-	-	-	x
Nicht identifizierbare Güter	-	-	-	-	-	x
Sonstige Güter a. n. g.	-	-	-	-	-	x
Insgesamt	100	100	100	100	100	x

2.4 Güterumschlag nach Wasserstraßengebieten, Güterhauptgruppen und Hauptverkehrsbeziehungen im Juli 2017

NST- 2007 Abteilung Gruppe	Güterabteilung Gütergruppe	Güter- umschlag insgesamt	Empfang		Versand	
			davon aus Häfen		davon nach Häfen	
			in Deutschland	im Ausland	in Deutschland	im Ausland
in 1 000 Tonnen						
			Elbegebiet			
01	Erzeugnisse d. Land- u. Forstw., Fischerei	55	-	-	24	31
01.1	Getreide	46	-	-	15	31
01.7	Andere Erzeugnisse pflanzlichen Ursprunges	9	-	-	9	-
03	Erze, Steine u. Erden, sonst. Bergbauerzeugn.	46	2	1	43	-
03.4	Salz, Natriumchlorid, Meerwasser	2	1	1	-	-
03.5	Steine und Erden, Sand, Kies, Ton, Torf	44	1	-	43	-
04	Nahrungs- und Genussmittel	12	5	-	7	-
04.6	Stärke, Stärkeerzeugnisse, Futtermittel	9	5	-	4	-
04.8	Sonstige Nahrungsmittel	3	-	-	3	-
07	Kokerei- und Mineralölerzeugnisse	140	123	4	6	6
07.2	Flüssige Mineralölerzeugnisse	140	123	4	6	6
08	Chemische Erzeugnisse	14	0	7	6	-
08.1	Chemische Grundstoffe (mineralisch)	2	0	1	1	-
08.2	Chemische Grundstoffe (organisch)	7	-	1	6	-
08.3	Stickstoffverbindungen, Düngemittel	5	-	5	-	-
09	Sonst. Mineralerz. (Glas, Zement, Gips usw.)	10	-	-	10	0
09.2	Zement, Kalk, gebrannter Gips	4	-	-	4	-
09.3	Sonstige Baumaterialien und -erzeugnisse	6	-	-	6	0
10	Metalle und Metallerzeugnisse	3	0	3	0	-
10.1	Roheisen, Stahl, Ferrolegierungen	3	-	3	0	-
10.3	Rohre	0	0	-	-	-
11	Maschinen u. Ausrüstungen, Haushaltswaren	8	0	-	6	1
11.4	Geräte der Elektrizitätserzeugung u. -verteilung	0	0	-	-	0
11.8	Sonstige Maschinen	7	0	-	6	1
14	Sekundärrohstoffe, Abfälle	16	7	0	6	2
14.1	Hausmüll und kommunale Abfälle	2	2	-	-	-
14.2	Sonstige Abfälle und Sekundärrohstoffe	14	5	0	6	2
16	Geräte und Material zur Güterbeförderung	0	0	-	0	-
16.1	Leere Container und Wechselbehälter	0	0	-	0	-
	Insgesamt	304	139	15	109	40

Noch 2.4 Güterumschlag nach Wasserstraßengebieten, Güterhauptgruppen und Hauptverkehrsbeziehungen im Juli 2017

NST- 2007 Abteilung Gruppe	Güterabteilung Gütergruppe	Güter- umschlag insgesamt	Empfang		Versand	
			davon aus Häfen		davon nach Häfen	
			in Deutschland	im Ausland	in Deutschland	im Ausland
in 1 000 Tonnen						
Mittellandkanalgebiet						
01	Erzeugnisse d. Land- u. Forstw., Fischerei	110	11	3	43	53
01.1	Getreide	96	3	-	40	53
01.5	Forstwirtschaftliche Erzeugnisse	2	-	-	2	-
01.7	Andere Erzeugnisse pflanzlichen Ursprungs	11	8	3	-	-
03	Erze, Steine u. Erden, sonst. Bergbauerzeugn.	79	25	4	50	-
03.2	NE-Metallerze	1	-	1	-	-
03.4	Salz, Natriumchlorid, Meerwasser	0	-	-	0	-
03.5	Steine und Erden, Sand, Kies, Ton, Torf	78	25	3	49	-
04	Nahrungs- und Genussmittel	16	5	3	9	-
04.6	Stärke, Stärkerzeugnisse, Futtermittel	16	5	3	9	-
05	Textilien, Bekleidung, Leder u. Lederwaren	0	0	-	0	-
05.1	Textilien	0	0	-	0	-
06	Holzwaren, Papier, Pappe, Druckerzeugnisse	0	-	-	0	-
06.1	Holz-, Kork- und Flechtwaren	0	-	-	0	-
07	Kokerei- und Mineralölerzeugnisse	0	-	-	0	-
07.4	Feste oder wachsartige Mineralölerzeugnisse	0	-	-	0	-
08	Chemische Erzeugnisse	62	10	12	33	8
08.1	Chemische Grundstoffe (mineralisch)	8	0	8	0	-
08.3	Stickstoffverbindungen, Düngemittel	54	9	5	32	8
08.5	Pharmazeutische Erzeugnisse	0	0	-	0	-
08.6	Gummi- oder Kunststoffwaren	1	1	-	0	-
09	Sonst. Mineralerz. (Glas, Zement, Gips usw.)	3	0	-	3	-
09.1	Glas, Porzellan und keramische Erzeugnisse	0	-	-	0	-
09.2	Zement, Kalk, gebrannter Gips	3	-	-	3	-
09.3	Sonstige Baumaterialien und -erzeugnisse	0	0	-	0	-
10	Metalle und Metallerzeugnisse	7	0	5	2	-
10.1	Roheisen, Stahl, Ferrolegierungen	5	-	5	-	-
10.2	NE-Metalle, Halbzeug	0	-	-	0	-
10.3	Rohre	0	0	-	-	-
10.5	Heizkessel, Waffen, sonstige Metallerzeugn.	2	-	-	2	-
11	Maschinen und Ausrüstungen, Haushaltsgeräte	0	0	-	0	-
11.3	Büromaschinen, Datenverarbeitungsgeräte	0	0	-	-	-
11.7	Medizin-, Mess- u. steuerungstechn. Erzeugn.	0	-	-	0	-
12	Fahrzeuge	0	-	-	0	-
12.1	Erzeugnisse der Automobilindustrie	0	-	-	0	-
13	Möbel, Schmuck, Musikinstrumente	0	0	-	0	-
13.1	Möbel	0	0	-	0	-
14	Sekundärrohstoffe, Abfälle	3	1	-	1	-
14.2	Sonstige Abfälle und Sekundärrohstoffe	3	1	-	1	-
16	Geräte u. Material zur Güterbeförderung	2	1	-	0	-
16.1	Leere Container und Wechselbehälter	2	1	-	0	-
Insgesamt		283	54	28	141	61

Noch 2.4 Güterumschlag nach Wasserstraßengebieten, Güterhauptgruppen und Hauptverkehrsbeziehungen im Juli 2017

NST- 2007 Abteilung Gruppe	Güterabteilung Gütergruppe	Güter- umschlag insgesamt	Empfang		Versand	
			davon aus Häfen		davon nach Häfen	
			in Deutschland	im Ausland	in Deutschland	im Ausland
in 1 000 Tonnen						
Wasserstraßengebiete insgesamt						
01	Erzeugnisse d. Land- und Forstw., Fischerei	165	11	3	67	84
01.1	Getreide	142	3	-	55	84
01.5	Forstwirtschaftliche Erzeugnisse	2	-	-	2	-
01.7	Andere Erzeugnisse pflanzlichen Ursprungs	20	8	3	9	-
03	Erze, Steine u. Erden, sonst. Bergbauerzeugn.	125	27	5	93	-
03.2	NE-Metallerze	1	-	1	-	-
03.4	Salz, Natriumchlorid, Meerwasser	2	1	1	0	-
03.5	Steine und Erden, Sand, Kies, Ton, Torf	121	26	3	92	-
04	Nahrungs- und Genussmittel	28	10	3	15	-
04.6	Stärke, Stärkeerzeugnisse, Futtermittel	26	10	3	13	-
04.8	Sonstige Nahrungsmittel	3	-	-	3	-
05	Textilien, Bekleidung, Leder u. Lederwaren	0	0	-	0	-
05.1	Textilien	0	0	-	0	-
06	Holzwaren, Papier, Pappe, Druckerzeugnisse	0	-	-	0	-
06.1	Holz-, Kork- und Flechtwaren	0	-	-	0	-
07	Kokerei- und Mineralölerzeugnisse	140	123	4	6	6
07.2	Flüssige Mineralölerzeugnisse	140	123	4	6	6
07.4	Feste oder wachsartige Mineralölerzeugnisse	0	-	-	0	-
08	Chemische Erzeugnisse	76	10	19	39	8
08.1	Chemische Grundstoffe (mineralisch)	10	1	9	1	-
08.2	Chemische Grundstoffe (organisch)	7	-	1	6	-
08.3	Stickstoffverbindungen, Düngemittel	58	9	9	32	8
08.5	Pharmazeutische Erzeugnisse	0	0	-	0	-
08.6	Gummi- oder Kunststoffwaren	1	1	-	0	-
09	Sonst. Mineralerz. (Glas, Zement, Gips usw.)	13	0	-	13	0
09.1	Glas, Porzellan u. keramische Erzeugnisse	0	-	-	0	-
09.2	Zement, Kalk, gebrannter Gips	6	-	-	6	-
09.3	Sonstige Baumaterialien und -erzeugnisse	7	0	-	6	0
10	Metalle und Metallerzeugnisse	11	1	8	2	-
10.1	Roheisen, Stahl, Ferrolegierungen	8	-	8	0	-
10.2	NE-Metalle, Halbzeug	0	-	-	0	-
10.3	Rohre	1	1	-	-	-
10.5	Heizkessel, Waffen, sonstige Metallerzeugn.	2	-	-	2	-
11	Maschinen u. Ausrüstungen, Haushaltsgeräte	8	0	-	6	1
11.3	Büromaschinen, Datenverarbeitungsgeräte	0	0	-	-	-
11.4	Geräte d. Elektrizitätserzeugung u. -verteilung	0	0	-	-	0
11.7	Medizin-, Mess- u. steuerunst. Erzeugnisse	0	-	-	0	-
11.8	Sonstige Maschinen	7	0	-	6	1
12	Fahrzeuge	0	-	-	0	-
12.1	Erzeugnisse der Automobilindustrie	0	-	-	0	-
13	Möbel, Schmuck, Musikinstrumente	0	0	-	0	-
13.1	Möbel	0	0	-	0	-
14	Sekundärrohstoffe, Abfälle	19	8	0	8	2
14.1	Hausmüll und kommunale Abfälle	2	2	-	-	-
14.2	Sonstige Abfälle u. Sekundärrohstoffe	17	6	0	8	2
16	Geräte u. Material zur Güterbeförderung	2	1	-	1	-
16.1	Leere Container und Wechselbehälter	2	1	-	1	-
Insgesamt		587	193	43	250	101

2.5 Güterumschlag nach Wasserstraßengebieten, Güterhauptgruppen und Hauptverkehrsbeziehungen von Januar bis Juli 2017

NST- 2007 Abteilung Gruppe	Güterabteilung Gütergruppe	Güter- umschlag insgesamt	Empfang		Versand	
			davon aus Häfen		davon nach Häfen	
			in Deutschland	im Ausland	in Deutschland	im Ausland
in 1 000 Tonnen						
Elbegebiet						
01	Erzeugnisse d. Land- und Forstw., Fischerei	541	26	-	240	275
01.1	Getreide	498	-	-	224	274
01.4	Obst und Gemüse	0	-	-	-	0
01.5	Forstwirtschaftliche Erzeugnisse	0	-	-	-	0
01.7	Andere Erzeugnisse pflanzlichen Ursprungs	42	26	-	16	-
02	Kohle, rohes Erdöl und Erdgas	10	3	8	-	-
02.1	Kohle	10	3	8	-	-
03	Erze, Steine u. Erden, sonst. Bergbauerzeugn.	318	24	13	280	0
03.1	Eisenerze	0	0	-	-	-
03.2	NE-Metallerze	0	0	-	-	-
03.4	Salz, Natriumchlorid, Meerwasser	6	1	5	-	-
03.5	Steine und Erden, Sand, Kies, Ton, Torf	311	22	8	280	0
04	Nahrungs- und Genussmittel	89	25	-	60	4
04.4	Öle und Fette	4	-	-	-	4
04.6	Stärke, Stärkeerzeugnisse, Futtermittel	78	25	-	53	-
04.8	Sonstige Nahrungsmittel	7	-	-	7	-
05	Textilien, Bekleidung, Leder u. Lederwaren	0	0	-	-	-
05.1	Textilien	0	0	-	-	-
06	Holzwaren, Papier, Pappe, Druckerzeugnisse	7	0	-	7	-
06.1	Holz-, Kork- und Flechtwaren	2	0	-	2	-
06.2	Papier, Pappe und Waren daraus	5	-	-	5	-
07	Kokerei- und Mineralölerzeugnisse	739	664	15	42	19
07.2	Flüssige Mineralölerzeugnisse	739	664	15	42	19
08	Chemische Erzeugnisse	88	11	26	43	9
08.1	Chemische Grundstoffe (mineralisch)	15	3	6	4	2
08.2	Chemische Grundstoffe (organisch)	44	1	4	32	7
08.3	Stickstoffverbindungen, Düngemittel	29	7	15	7	-
08.6	Gummi- oder Kunststoffwaren	0	0	-	-	-
09	Sonst. Mineralerz. (Glas, Zement, Gips usw.)	77	2	1	62	13
09.1	Glas, Porzellan u. keramische Erzeugnisse	0	0	-	-	-
09.2	Zement, Kalk, gebrannter Gips	8	-	1	6	1
09.3	Sonstige Baumaterialien und -erzeugnisse	69	1	-	56	12
10	Metalle und Metallerzeugnisse	40	7	31	2	-
10.1	Roheisen, Stahl, Ferrolegierungen	34	2	31	0	-
10.2	NE-Metalle, Halbzeug	2	1	-	1	-
10.3	Rohre	3	3	-	-	-
10.5	Heizkessel, Waffen, sonstige Metallerzeugn.	1	1	-	1	-
11	Maschinen u. Ausrüstungen, Haushaltsgeräte	48	1	0	40	7
11.4	Geräte d. Elektrizitätserzeugung u. -verteilung	0	0	-	-	0
11.8	Sonstige Maschinen	48	1	0	40	7
14	Sekundärrohstoffe, Abfälle	119	51	2	45	21
14.1	Hausmüll und kommunale Abfälle	10	10	-	-	-
14.2	Sonstige Abfälle und Sekundärrohstoffe	109	40	2	45	21
16	Geräte und Material zur Güterbeförderung	3	2	-	2	-
16.1	Leere Container und Wechselbehälter	3	2	-	2	-
Insgesamt		2 080	814	97	821	347

Noch 2.5 Güterumschlag nach Wasserstraßengebieten, Güterhauptgruppen und
Hauptverkehrsbeziehungen von Januar bis Juli 2017

NST- 2007 Abteilung Gruppe	Güterabteilung Gütergruppe	Güter- umschlag insgesamt	Empfang		Versand	
			davon aus Häfen		davon nach Häfen	
			in Deutschland	im Ausland	in Deutschland	im Ausland
in 1 000 Tonnen						
			Mittellandkanalgebiet			
01	Erzeugnisse d. Land- und Forstw., Fischerei	920	68	19	450	384
01.A	Andere Erzeugnisse tierischen Ursprungs	0	-	-	0	-
01.1	Getreide	798	3	3	409	384
01.3	Zuckerrüben	1	-	-	1	-
01.5	Forstwirtschaftliche Erzeugnisse	14	-	-	14	-
01.7	Andere Erzeugnisse pflanzlichen Ursprungs	107	65	16	25	-
03	Erze, Steine u. Erden, sonst. Bergbauerzeugn.	508	152	24	327	5
03.2	NE-Metallerze	1	0	1	-	-
03.3	Düngemittelminerale	1	1	-	-	-
03.4	Salz, Natriumchlorid, Meerwasser	6	-	2	3	1
03.5	Steine und Erden, Sand, Kies, Ton, Torf	500	151	21	324	4
04	Nahrungs- und Genussmittel	129	38	12	75	4
04.3	Verarbeitetes Obst und Gemüse	1	1	-	-	-
04.6	Stärke, Stärkeerzeugnisse, Futtermittel	128	37	12	75	4
04.8	Sonstige Nahrungsmittel	0	-	-	0	-
05	Textilien, Bekleidung, Leder u. Lederwaren	1	1	-	0	-
05.1	Textilien	1	1	-	0	-
06	Holzwaren, Papier, Pappe, Druckerzeugnisse	0	0	-	0	-
06.1	Holz-, Kork- und Flechtwaren	0	0	-	0	-
07	Kokerei- und Mineralölerzeugnisse	5	-	5	0	-
07.4	Feste oder wachsartige Mineralölerzeugnisse	5	-	5	0	-
08	Chemische Erzeugnisse	428	36	85	226	81
08.1	Chemische Grundstoffe (mineralisch)	40	3	30	1	5
08.3	Stickstoffverbindungen, Düngemittel	377	27	54	220	76
08.4	Basiskunststoffe, Kautschuk	0	-	-	0	-
08.5	Pharmazeutische Erzeugnisse	4	0	-	4	-
08.6	Gummi- oder Kunststoffwaren	6	6	-	0	-
09	Sonst. Mineralerz. (Glas, Zement, Gips usw.)	14	0	1	10	2
09.1	Glas, Porzellan u. ä. Erzeugnisse	3	-	-	2	1
09.2	Zement, Kalk, gebrannter Gips	9	-	-	8	1
09.3	Sonstige Baumaterialien und -erzeugnisse	2	0	1	0	-
10	Metalle und Metallerzeugnisse	50	2	34	13	1
10.1	Roheisen, Stahl, Ferrolegierungen	37	1	34	-	1
10.2	NE-Metalle, Halbzeug	1	0	-	1	-
10.3	Rohre	0	0	-	-	-
10.5	Heizkessel, Waffen, sonstige Metallerzeugn.	12	0	-	12	-

Noch 2.5 Güterumschlag nach Wasserstraßengebieten, Güterhauptgruppen und Hauptverkehrsbeziehungen von Januar bis Juli 2017

NST- 2007 Abteilung Gruppe	Güterabteilung Gütergruppe	Güter- umschlag insgesamt	Empfang		Versand	
			davon aus Häfen		davon nach Häfen	
			in Deutschland	im Ausland	in Deutschland	im Ausland
in 1 000 Tonnen						
			noch Mittellandkanalgebiet			
11	Maschinen u. Ausrüstungen, Haushaltsgeräte	1	0	-	1	-
11.3	Büromaschinen, Datenverarbeitungsgeräte	0	0	-	-	-
11.4	Geräte d. Elektrizitätserzeugung u. -verteilung	0	0	-	0	-
11.7	Medizin-, Mess- u. steuerungst. Erzeugnisse	0	-	-	0	-
11.8	Sonstige Maschinen	0	0	-	0	-
12	Fahrzeuge	0	0	-	0	-
12.1	Erzeugnisse der Automobilindustrie	0	0	-	0	-
13	Möbel, Schmuck, Musikinstrumente	1	1	-	0	-
13.1	Möbel	1	1	-	0	-
13.2	Sonstige Erzeugnisse	0	0	-	-	-
14	Sekundärrohstoffe, Abfälle	20	4	1	13	2
14.2	Sonstige Abfälle und Sekundärrohstoffe	20	4	1	13	2
16	Geräte u. Material zur Güterbeförderung	11	8	-	3	-
16.1	Leere Container und Wechselbehälter	11	8	-	3	-
16.2	Paletten, Verpackungsmaterial	0	0	-	-	-
	Insgesamt	2 088	310	181	1 118	479

Noch 2.5 Güterumschlag nach Wasserstraßengebieten, Güterhauptgruppen und Hauptverkehrsbeziehungen von Januar bis Juli 2017

NST- 2007 Abteilung Gruppe	Güterabteilung Gütergruppe	Güter- umschlag insgesamt	Empfang		Versand	
			davon aus Häfen		davon nach Häfen	
			in Deutschland	im Ausland	in Deutschland	im Ausland
in 1 000 Tonnen						
Wasserstraßengebiete insgesamt						
01	Erzeugnisse d. Land- und Forstw., Fischerei	1 462	94	19	689	659
01.A	Andere Erzeugnisse tierischen Ursprungs	0	-	-	0	-
01.1	Getreide	1 296	3	3	633	658
01.3	Zuckerrüben	1	-	-	1	-
01.4	Obst und Gemüse	0	-	-	-	0
01.5	Forstwirtschaftliche Erzeugnisse	15	-	-	14	0
01.7	Andere Erzeugnisse pflanzlichen Ursprungs	149	92	16	41	-
02	Kohle, rohes Erdöl und Erdgas	10	3	8	-	-
02.1	Kohle	10	3	8	-	-
03	Erze, Steine u. Erden, sonst. Bergbauerzeugn.	826	176	37	608	5
03.1	Eisenerze	0	0	-	-	-
03.2	NE-Metallerze	1	0	1	-	-
03.3	Düngemittelminerale	1	1	-	-	-
03.4	Salz, Natriumchlorid, Meerwasser	12	1	7	3	1
03.5	Steine und Erden, Sand, Kies, Ton, Torf	811	174	29	605	4
04	Nahrungs- und Genussmittel	218	62	12	135	8
04.3	Verarbeitetes Obst und Gemüse	1	1	-	-	-
04.4	Öle und Fette	4	-	-	-	4
04.6	Stärke, Stärkerzeugnisse, Futtermittel	206	61	12	128	4
04.8	Sonstige Nahrungsmittel	7	-	-	7	-
05	Textilien, Bekleidung, Leder u. Lederwaren	1	1	-	0	-
05.1	Textilien	1	1	-	0	-
06	Holzwaren, Papier, Pappe, Druckerzeugnisse	7	0	-	7	-
06.1	Holz-, Kork- und Flechtwaren	2	0	-	2	-
06.2	Papier, Pappe und Waren daraus	5	-	-	5	-
07	Kokerei- und Mineralölerzeugnisse	744	664	20	42	19
07.2	Flüssige Mineralölerzeugnisse	739	664	15	42	19
07.4	Feste oder wachsartige Mineralölerzeugnisse	5	-	5	0	-
08	Chemische Erzeugnisse	516	47	110	268	90
08.1	Chemische Grundstoffe (mineralisch)	55	6	36	5	7
08.2	Chemische Grundstoffe (organisch)	44	1	4	32	7
08.3	Stickstoffverbindungen, Düngemittel	406	33	70	227	76
08.4	Basiskunststoffe, Kautschuk	0	-	-	0	-
08.5	Pharmazeutische Erzeugnisse	4	0	-	4	-
08.6	Gummi- oder Kunststoffwaren	6	6	-	0	-
09	Sonst. Mineralerz. (Glas, Zement, Gips usw.)	91	2	2	72	15
09.1	Glas, Porzellan u. keramische Erzeugnisse	3	0	-	2	1
09.2	Zement, Kalk, gebrannter Gips	17	-	1	13	2
09.3	Sonstige Baumaterialien und -erzeugnisse	71	2	1	56	12
10	Metalle und Metallerzeugnisse	90	9	66	14	1
10.1	Roheisen, Stahl, Ferrolegierungen	70	3	66	0	1
10.2	NE-Metalle, Halbzeug	3	2	-	2	-
10.3	Rohre	3	3	-	-	-
10.5	Heizkessel, Waffen, sonstige Metallerzeugn.	13	1	-	12	-

Noch 2.5 Güterumschlag nach Wasserstraßengebieten, Güterhauptgruppen und Hauptverkehrsbeziehungen von Januar bis Juli 2017

NST- 2007 Abteilung Gruppe	Güterabteilung Gütergruppe	Güter- umschlag insgesamt	Empfang		Versand	
			davon aus Häfen		davon nach Häfen	
			in Deutschland	im Ausland	in Deutschland	im Ausland
in 1 000 Tonnen						
noch Wasserstraßengebiete insgesamt						
11	Maschinen u. Ausrüstungen, Haushaltsgeräte	49	1	0	41	7
11.3	Büromaschinen, Datenverarbeitungsgeräte	0	0	-	-	-
11.4	Geräte d. Elektrizitätserzeugung u. -verteilung	1	0	-	0	0
11.7	Medizin-, Mess- u. steuerungst. Erzeugnisse	0	-	-	0	-
11.8	Sonstige Maschinen	48	1	0	41	7
12	Fahrzeuge	0	0	-	0	-
12.1	Erzeugnisse der Automobilindustrie	0	0	-	0	-
13	Möbel, Schmuck, Musikinstrumente	1	1	-	0	-
13.1	Möbel	1	1	-	0	-
13.2	Sonstige Erzeugnisse	0	0	-	-	-
14	Sekundärrohstoffe, Abfälle	139	55	4	58	23
14.1	Hausmüll und kommunale Abfälle	10	10	-	-	-
14.2	Sonstige Abfälle und Sekundärrohstoffe	129	44	4	58	23
16	Geräte und Material zur Güterbeförderung	14	10	-	4	-
16.1	Leere Container und Wechselbehälter	14	10	-	4	-
16.2	Paletten, Verpackungsmaterial	0	0	-	-	-
Insgesamt		4 169	1 125	278	1 939	827

2.6 Containerumschlag nach Containerarten und Hauptverkehrsbeziehungen

Containerart	Einheit	Juni 2017	Juli 2017	Januar - Juli			
				2016	2017	Veränderung um %	
Verkehr innerhalb Deutschlands							
20-Fuß-Container beladen	Anzahl	643	567	4 977	4 931	-	0,9
30-Fuß-Container beladen	Anzahl	-	-	1	-		x
40-Fuß-Container beladen	Anzahl	216	175	937	1 051	+	12,2
Container größer 40 Fuß beladen	Anzahl	-	-	-	-		-
zusammen	TEU	1 075	917	6 853	7 033	+	2,6
darin beförderte Güter	Tonnen	21 145	18 250	145 491	147 195	+	1,2
20-Fuß-Container leer	Anzahl	571	597	4 033	4 531	+	12,3
30-Fuß-Container leer	Anzahl	-	-	-	-		-
40-Fuß-Container leer	Anzahl	150	165	573	932	+	62,7
Container größer 40 Fuß leer	Anzahl	-	-	-	-		-
zusammen	TEU	871	927	5 179	6 395	+	23,5
Insgesamt	TEU	1 946	1 844	12 032	13 428	+	11,6
Grenzüberschreitender Empfang und Versand							
20-Fuß-Container beladen	Anzahl	-	-	-	-		-
30-Fuß-Container beladen	Anzahl	-	-	-	-		-
40-Fuß-Container beladen	Anzahl	-	-	-	-		-
Container größer 40 Fuß beladen	Anzahl	-	-	-	-		-
zusammen	TEU	-	-	-	-		-
darin beförderte Güter	Tonnen	-	-	-	-		-
20-Fuß-Container leer	Anzahl	-	-	-	-		-
30-Fuß-Container leer	Anzahl	-	-	-	-		-
40-Fuß-Container leer	Anzahl	-	-	-	-		-
Container größer 40 Fuß leer	Anzahl	-	-	-	-		-
zusammen	TEU	-	-	-	-		-
Insgesamt	TEU	-	-	-	-		-
Gesamtverkehr							
20-Fuß-Container beladen	Anzahl	643	567	4 977	4 931	-	0,9
30-Fuß-Container beladen	Anzahl	-	-	1	-		x
40-Fuß-Container beladen	Anzahl	216	175	937	1 051	+	12,2
Container größer 40 Fuß beladen	Anzahl	-	-	-	-		-
zusammen	TEU	1 075	917	6 853	7 033	+	2,6
darin beförderte Güter	Tonnen	21 145	18 250	145 491	147 195	+	1,2
20-Fuß-Container leer	Anzahl	571	597	4 033	4 531	+	12,3
30-Fuß-Container leer	Anzahl	-	-	-	-		-
40-Fuß-Container leer	Anzahl	150	165	573	932	+	62,7
Container größer 40 Fuß leer	Anzahl	-	-	-	-		-
zusammen	TEU	871	927	5 179	6 395	+	23,5
Insgesamt	TEU	1 946	1 844	12 032	13 428	+	11,6

2.7 Containerumschlag nach Wasserstraßengebieten, Containerart, Anzahl und TEU im Juli und Januar bis Juli 2017

Containerart	Einheit	Empfang		Versand		Insgesamt		
		2016	2017	2016	2017	2016	2017	Veränderung um %
		Juli						
		Elbegebiet						
20-Fuß-Container	Anzahl	223	213	230	175	453	388	- 14,3
30-Fuß-Container	Anzahl	-	-	-	-	-	-	-
40-Fuß-Container	Anzahl	21	13	13	3	34	16	- 52,9
Container größer 40 Fuß	Anzahl	-	-	-	-	-	-	-
Insgesamt	TEU	265	239	256	181	521	420	- 19,4
		Mittellandkanalgebiet						
20-Fuß-Container	Anzahl	413	394	419	382	832	776	- 6,7
30-Fuß-Container	Anzahl	-	-	1	-	1	-	x
40-Fuß-Container	Anzahl	46	162	51	162	97	324	x
Container größer 40 Fuß	Anzahl	-	-	-	-	-	-	-
Insgesamt	TEU	505	718	523	706	1 028	1 424	+ 38,6
		Wasserstraßengebiete insgesamt						
20-Fuß-Container	Anzahl	636	607	649	557	1 285	1 164	- 9,4
30-Fuß-Container	Anzahl	-	-	1	-	1	-	x
40-Fuß-Container	Anzahl	67	175	64	165	131	340	+ 159,5
Container größer 40 Fuß	Anzahl	-	-	-	-	-	-	-
Insgesamt	TEU	770	957	779	887	1 549	1 844	+ 19,1
		Januar - Juli						
		Elbegebiet						
20-Fuß-Container	Anzahl	1 557	1 237	1 506	1 187	3 063	2 424	- 20,9
30-Fuß-Container	Anzahl	-	-	-	-	-	-	-
40-Fuß-Container	Anzahl	181	160	167	45	348	205	- 41,1
Container größer 40 Fuß	Anzahl	-	-	-	-	-	-	-
Insgesamt	TEU	1 919	1 557	1 840	1 277	3 759	2 834	- 24,6
		Mittellandkanalgebiet						
20-Fuß-Container	Anzahl	2 937	3 475	3 020	3 594	5 957	7 069	+ 18,7
30-Fuß-Container	Anzahl	-	-	1	-	1	-	x
40-Fuß-Container	Anzahl	515	813	647	965	1 162	1 778	+ 53,0
Container größer 40 Fuß	Anzahl	-	-	-	-	-	-	-
Insgesamt	TEU	3 967	5 101	4 316	5 524	8 283	10 625	+ 28,3
		Wasserstraßengebiete insgesamt						
20-Fuß-Container	Anzahl	4 494	4 712	4 526	4 781	9 020	9 493	+ 5,2
30-Fuß-Container	Anzahl	-	-	1	-	1	-	x
40-Fuß-Container	Anzahl	696	973	814	1 010	1 510	1 983	+ 31,3
Container größer 40 Fuß	Anzahl	-	-	-	-	-	-	-
Insgesamt	TEU	5 886	6 658	6 156	6 801	12 042	13 459	+ 11,8

**2.8 Containerumschlag nach Wasserstraßengebieten, Containerart, Anzahl, TEU und Hauptverkehrsbeziehungen
im Juli und Januar bis Juli 2017**

Containerart	Einheit	Container- umschlag insgesamt	Empfang		Versand	
			davon aus Häfen		davon nach Häfen	
			in Deutschland	im Ausland	in Deutschland	im Ausland
			Juli			
			Elbegebiet			
20-Fuß-Container	Anzahl	388	213	-	175	-
30-Fuß-Container	Anzahl	-	-	-	-	-
40-Fuß-Container	Anzahl	16	13	-	3	-
Container größer 40 Fuß	Anzahl	-	-	-	-	-
Insgesamt	TEU	420	239	-	181	-
			Mittellandkanalgebiet			
20-Fuß-Container	Anzahl	776	394	-	382	-
30-Fuß-Container	Anzahl	-	-	-	-	-
40-Fuß-Container	Anzahl	324	162	-	162	-
Container größer 40 Fuß	Anzahl	-	-	-	-	-
Insgesamt	TEU	1 424	718	-	706	-
			Wasserstraßengebiete insgesamt			
20-Fuß-Container	Anzahl	1 164	607	-	557	-
30-Fuß-Container	Anzahl	-	-	-	-	-
40-Fuß-Container	Anzahl	340	175	-	165	-
Container größer 40 Fuß	Anzahl	-	-	-	-	-
Insgesamt	TEU	1 844	957	-	887	-
			Januar - Juli			
			Elbegebiet			
20-Fuß-Container	Anzahl	2 424	1 237	-	1 187	-
30-Fuß-Container	Anzahl	-	-	-	-	-
40-Fuß-Container	Anzahl	205	160	-	45	-
Container größer 40 Fuß	Anzahl	-	-	-	-	-
Insgesamt	TEU	2 834	1 557	-	1 277	-
			Mittellandkanalgebiet			
20-Fuß-Container	Anzahl	7 069	3 475	-	3 594	-
30-Fuß-Container	Anzahl	-	-	-	-	-
40-Fuß-Container	Anzahl	1 778	813	-	965	-
Container größer 40 Fuß	Anzahl	-	-	-	-	-
Insgesamt	TEU	10 625	5 101	-	5 524	-
			Wasserstraßengebiete insgesamt			
20-Fuß-Container	Anzahl	9 493	4 712	-	4 781	-
30-Fuß-Container	Anzahl	-	-	-	-	-
40-Fuß-Container	Anzahl	1 983	973	-	1 010	-
Container größer 40 Fuß	Anzahl	-	-	-	-	-
Insgesamt	TEU	13 459	6 658	-	6 801	-

3. Schiffsverkehr auf Binnenwasserstraßen Sachsen-Anhalts

3.1 Schiffsverkehr nach Monaten

Zeitraum	2017			2016	Veränderung 2017/2016 um %	
	Schiffe beladen	Schiffe unbeladen	Schiffe gesamt	Schiffe gesamt		
Januar	600	436	1 036	837	+	23,8
Februar	666	529	1 195	1 152	+	3,7
März	754	653	1 407	1 174	+	19,8
April	674	584	1 258	1 192	+	5,5
Mai	673	531	1 204	1 349	-	10,7
Juni	694	577	1 271	1 281	-	0,8
Juli	675	556	1 231	1 183	+	4,1
August	1 531		...
September	1 259		...
Oktober	1 156		...
November	1 273		...
Dezember	1 047		...
Insgesamt	14 434		...

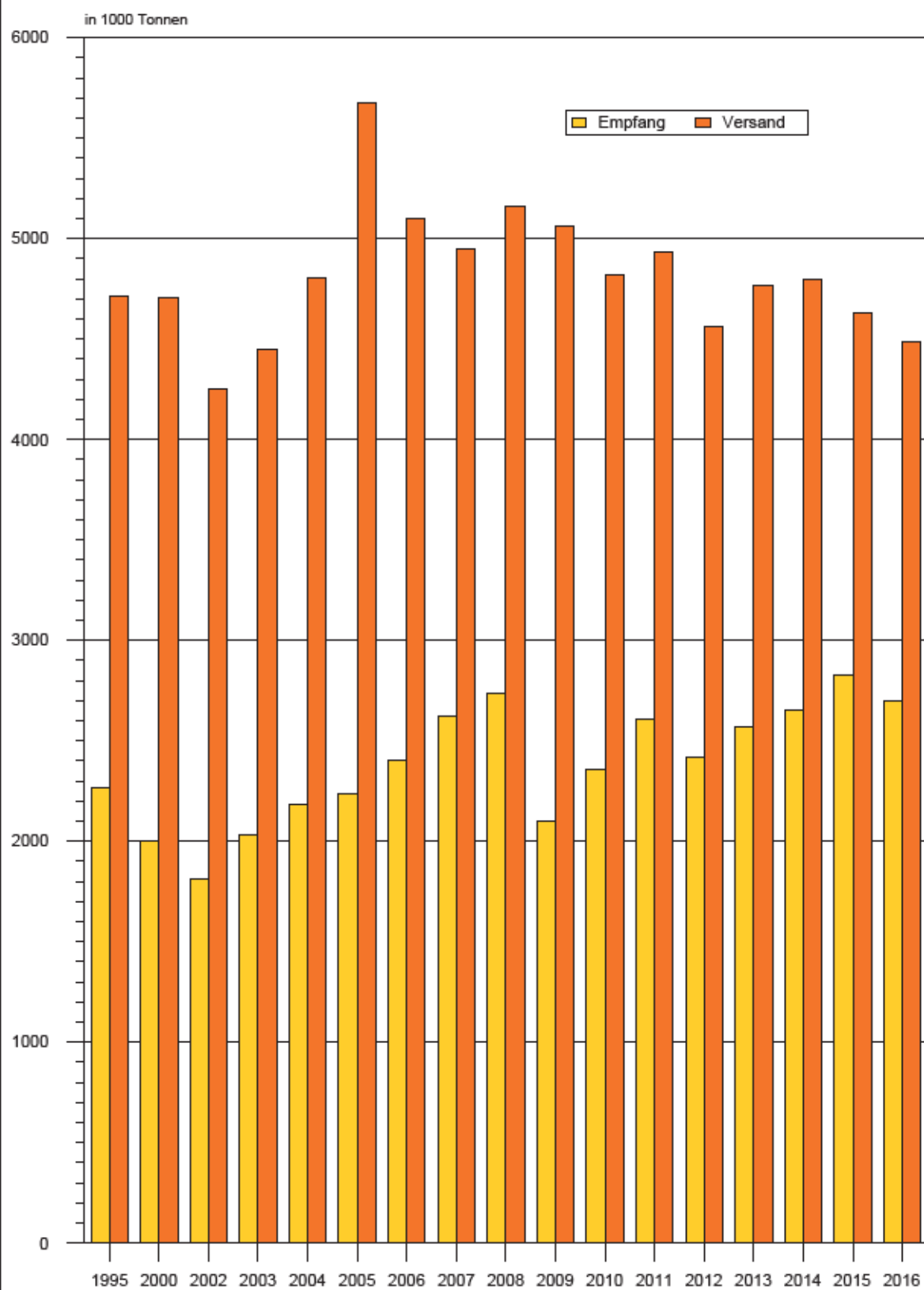
3.2 Schiffsverkehr nach Wasserstraßengebieten, Beladungszustand und Flagge im Juli 2017

Flagge	Schiffe mit eigenem Antrieb					Schiffe ohne eigenen Antrieb				
	beladen			unbeladen		beladen			unbeladen	
	Anzahl	Trag- fähigkeit 1 000 t	Aus-/Ein- ladungen 1 000 t	Anzahl	Trag- fähigkeit 1 000 t	Anzahl	Trag- fähigkeit 1 000 t	Aus-/Ein- ladungen 1 000 t	Anzahl	Trag- fähigkeit 1 000 t
Elbegebiet										
Deutschland	195	281	197	158	218	58	38	21	48	32
Niederlande	47	58	40	39	47	4	4	3	4	4
Belgien	2	3	1	1	1	-	-	-	-	-
Luxemburg	6	8	6	6	8	-	-	-	-	-
Frankreich	3	3	3	3	3	-	-	-	-	-
Tschechien	19	24	17	16	21	3	3	2	3	3
Polen	10	10	8	10	10	14	7	6	14	7
Insgesamt	282	388	271	233	309	79	51	33	69	45
Mittellandkanalgebiet										
Deutschland	124	181	123	104	148	24	34	11	4	3
Niederlande	89	104	86	77	89	2	2	2	2	2
Belgien	4	4	3	4	4	-	-	-	-	-
Frankreich	1	2	2	1	2	-	-	-	-	-
Tschechien	25	27	22	20	21	7	7	5	7	7
Polen	34	33	27	32	32	4	3	2	3	1
Insgesamt	277	352	264	238	296	37	45	20	16	13
Wasserstraßengebiete insgesamt										
Deutschland	319	463	320	262	366	82	72	32	52	35
Niederlande	136	163	126	116	136	6	6	5	6	6
Belgien	6	6	4	5	4	-	-	-	-	-
Luxemburg	6	8	6	6	8	-	-	-	-	-
Frankreich	4	5	4	4	5	-	-	-	-	-
Tschechien	44	52	39	36	43	10	10	7	10	10
Polen	44	44	34	42	43	18	9	8	17	8
Insgesamt	559	740	534	471	605	116	96	53	85	58

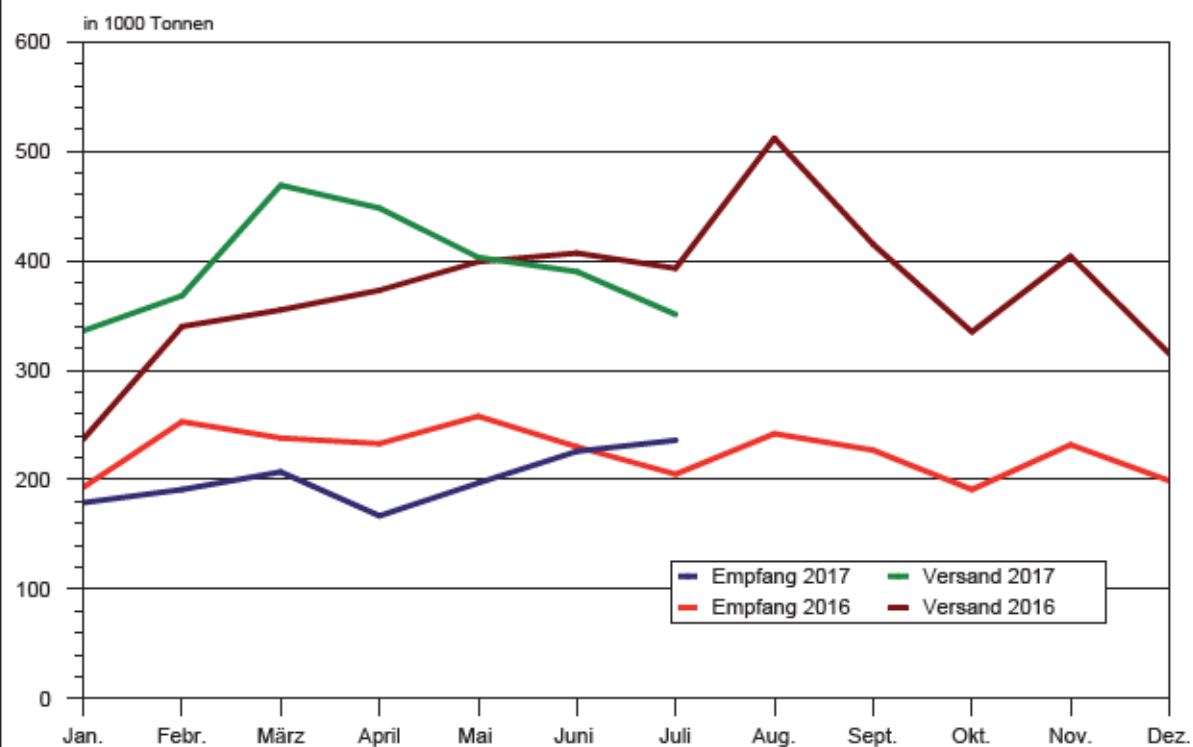
3.3 Schiffsverkehr nach Wasserstraßengebieten, Beladungszustand und Flagge Januar bis Juli 2017

Flagge	Schiffe mit eigenem Antrieb					Schiffe ohne eigenen Antrieb				
	beladen			unbeladen		beladen			unbeladen	
	Anzahl	Trag- fähigkeit 1 000 t	Aus-/Ein- ladungen 1 000 t	Anzahl	Trag- fähigkeit 1 000 t	Anzahl	Trag- fähigkeit 1 000 t	Aus-/Ein- ladungen 1 000 t	Anzahl	Trag- fähigkeit 1 000 t
Elbegebiet										
Deutschland	1 388	1 857	1 304	1 142	1 504	396	270	136	293	183
Niederlande	346	435	337	311	386	5	4	4	5	4
Belgien	46	58	45	38	47	-	-	-	-	-
Luxemburg	14	19	15	12	16	-	-	-	-	-
Frankreich	4	5	4	4	5	-	-	-	-	-
Schweiz	2	3	2	2	3	-	-	-	-	-
Tschechien	114	141	106	94	117	33	33	20	23	22
Polen	93	85	69	92	84	86	51	40	80	49
Insgesamt	2 007	2 601	1 881	1 695	2 160	520	358	199	401	257
Mittellandkanalgebiet										
Deutschland	1 037	1 456	1 054	810	1 085	155	225	88	44	48
Niederlande	640	757	634	562	663	3	3	2	3	3
Belgien	31	33	28	29	32	-	-	-	-	-
Frankreich	3	4	4	3	4	-	-	-	-	-
Tschechien	107	119	98	96	106	15	15	11	15	15
Polen	189	194	155	180	187	29	17	15	28	16
Insgesamt	2 007	2 563	1 973	1 680	2 078	202	260	116	90	82
Wasserstraßengebiete insgesamt										
Deutschland	2 425	3 313	2 358	1 952	2 590	551	495	224	337	231
Niederlande	986	1 192	971	873	1 049	8	7	6	8	7
Belgien	77	91	73	67	79	-	-	-	-	-
Luxemburg	14	19	15	12	16	-	-	-	-	-
Frankreich	7	9	7	7	9	-	-	-	-	-
Schweiz	2	3	2	2	3	-	-	-	-	-
Tschechien	221	260	204	190	223	48	48	30	38	37
Polen	282	278	223	272	271	115	68	55	108	64
Insgesamt	4 014	5 164	3 854	3 375	4 239	722	618	315	491	339

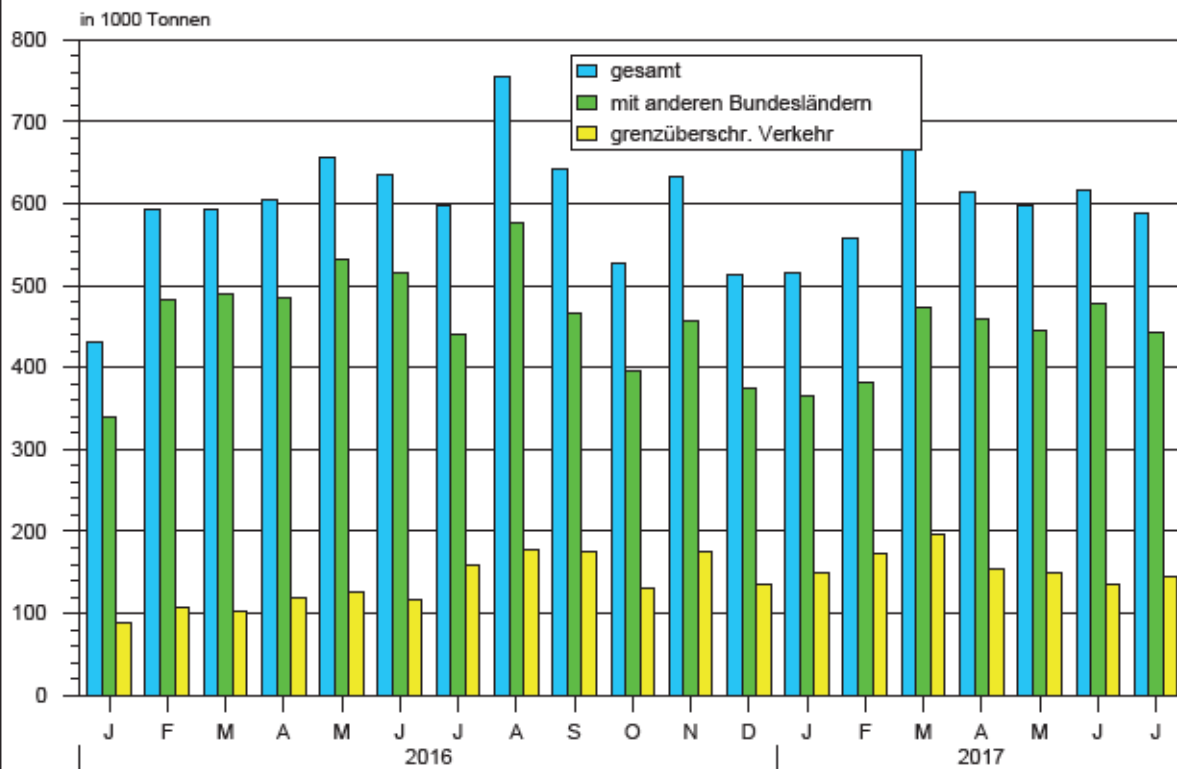
1. Güterverkehr auf Binnenwasserstraßen 1995 - 2016



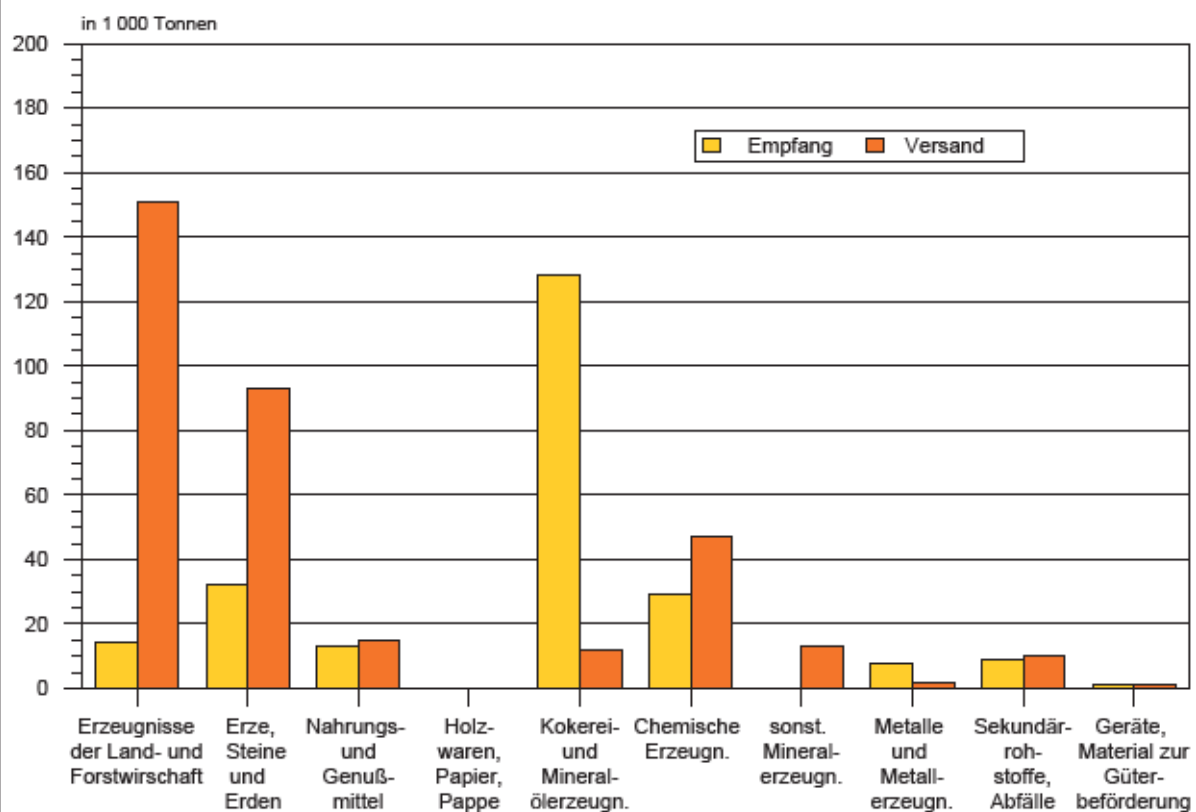
2. Gesamtgüterumschlag auf Binnenwasserstraßen der Jahre 2016 bis 2017



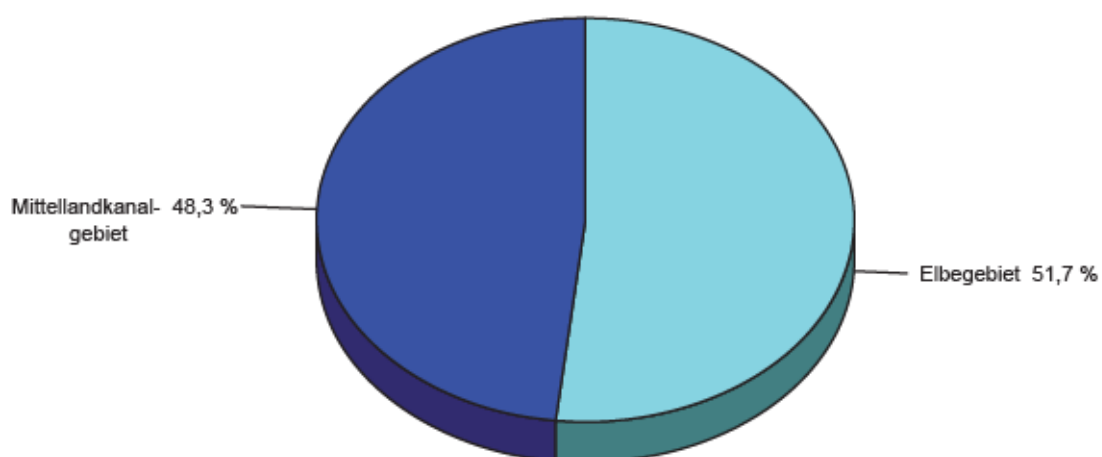
3. Güterumschlag nach Hauptverkehrsbeziehungen der Jahre 2016 bis 2017



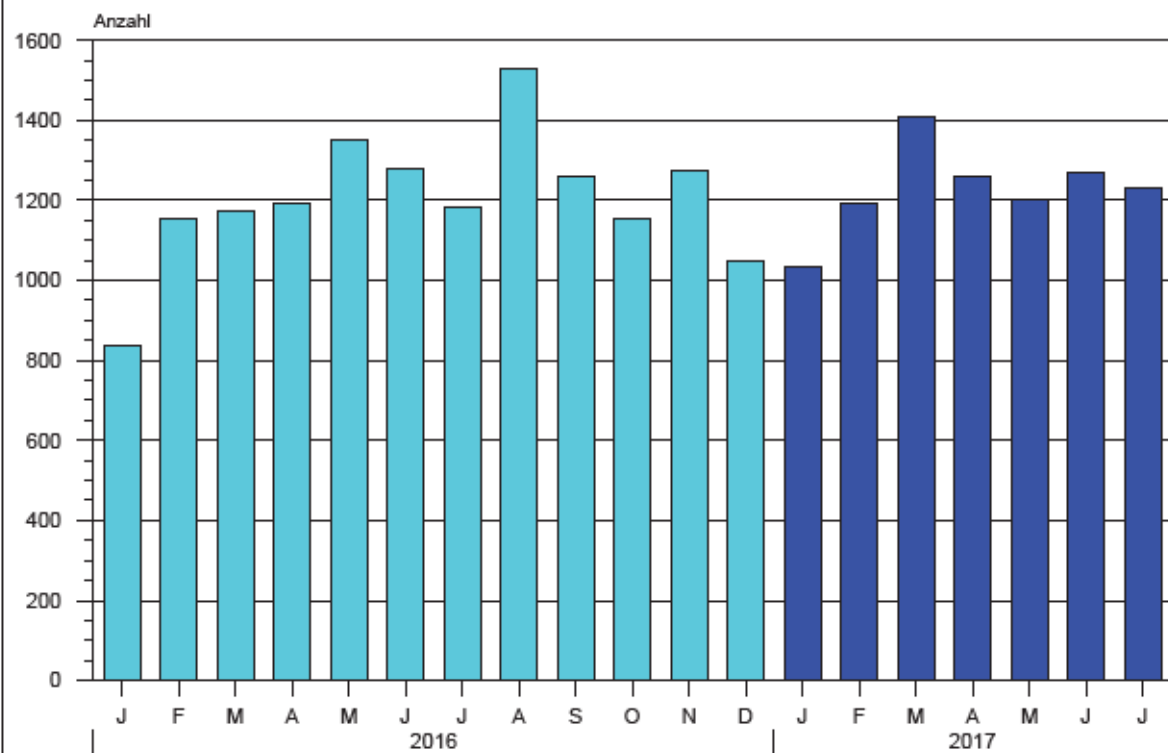
4. Güterumschlag nach ausgewählten Güterabteilungen Juli 2017



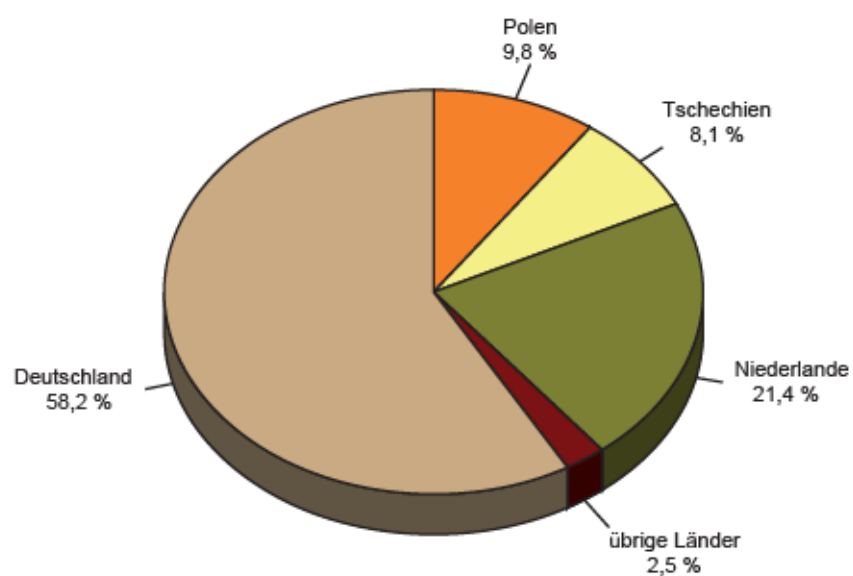
5. Güterumschlag nach Wasserstraßengebieten Juli 2017



6. Schiffsankünfte und -abgänge nach Monaten der Jahre 2016 bis 2017



7. Schiffsankünfte und -abgänge nach Herkunftsländern im Juli 2017



NST-2007 Übersicht über die Gliederung

Abteilung	Bezeichnung
01	Erzeugnisse der Land- und Forstwirtschaft sowie der Fischerei
02	Kohle, rohes Erdöl und Erdgas
03	Erze, Steine und Erden, sonstige Bergbauerzeugnisse; Torf; Uran- und Thoriumerze
04	Nahrungs- und Genußmittel
05	Textilien und Bekleidung; Leder und Lederwaren
06	Holz sowie Holz-, Kork- und Flechtwaren (ohne Rohholz und Möbel); Papier, Pappe und Waren daraus; Verlags- und Druckerzeugnisse, bespielte Ton-, Bild- und Datenträger
07	Kokereierzeugnisse und Mineralölerzeugnisse
08	Chemische Erzeugnisse und Chemiefasern; Gummi- und Kunststoffwaren; Spalt- und Brutstoffe
09	Sonstige Mineralerzeugnisse (Glas, Zement, Gips usw.)
10	Metalle und Halbzeug daraus; Metallerzeugnisse, ohne Maschinen und Geräte
11	Maschinen und Ausrüstungen a. n. g.; Büromaschinen, Datenverarbeitungsgeräte und -einrichtungen; Geräte der Elektrizitätserzeugung und -verteilung u. Ä.; Nachrichtentechnik, Rundfunk- und Fernsehgeräte sowie elektronische Bauelemente; Medizin-, Mess-, steuerungs- und regelungstechnische Erzeugnisse; optische Erzeugnisse; Uhren
12	Fahrzeuge
13	Möbel, Schmuck, Musikinstrumente, Sportgeräte, Spielwaren und sonstige Erzeugnisse
14	Sekundärrohstoffe, kommunale Abfälle und sonstige Abfälle
15	Post, Pakete
16	Geräte und Material für die Güterbeförderung
17	Im Rahmen von privaten und gewerblichen Umzügen beförderte Güter; von den Fahrgästen getrennt befördertes Gepäck; zum Zwecke der Reparatur bewegte Fahrzeuge ; sonstige nichtmarktbestimmte Güter a. n. g.
18	Sammelgut: eine Mischung verschiedener Arten von Gütern, die zusammen befördert werden
19	Nicht identifizierbare Güter: Güter, die sich aus irgendeinem Grund nicht genau bestimmen lassen und daher nicht den Gruppen 01 - 16 zugeordnet werden können
20	Sonstige Güter a. n. g.

a. n. g. anderweitig nicht genannt

Veröffentlichungen im Statistischen Landesamt Sachsen-Anhalt

Im Monat November 2017 erschienen

Bestell-Nr. ¹	Kennziffer/Periodizität	Titel	Preis (in EUR)
1 Z 0 03	Z	Statistisches Monatsheft 11/2017	5,50
3 A 6 05	A VI - j/16	Arbeitsmarkt - Jahr 2016	4,50
3 B 3 04	B III - j/16	Personal an Hochschulen - Stand: 01.12.2016	4,00
3 C 4 26	C IV - 3j/16	Agrarstrukturerhebung Teil 3 - Landwirtschaftliche Betriebe mit eigener und/oder gepachteter landwirtschaftlich genutzter Fläche 2016 - Arbeitskräfte in landwirtschaftlichen Betrieben 2016 nach Art der Beschäftigung, Geschlecht, Rechtsformen, sozial-ökonomischen Betriebstypen, Berufsbildung - Arbeitskräfte und Pacht - Teil ökologischer Landbau	13,50
3 E 1 02	E I - m-8/17	Beschäftigte, Umsatz im Verarbeitenden Gewerbe sowie im Bergbau und der Gewinnung von Steinen und Erden - Juni 2017 - Vorläufige Ergebnisse Betriebe mit 50 und mehr tätigen Personen	5,00
3 E 1 03	E I - j/16	Beschäftigte, Umsatz, Produktion im Verarbeitenden Gewerbe sowie im Bergbau und der Gewinnung von Steinen und Erden - Jahr 2016	10,50
3 E 2 01	E II - m-8/17	Umsatz, Tätige Personen, Auftragseingang und Auftragsbestand im Baugewerbe - August 2017	2,50
3 E 4 01	E IV - j/16	Energie- und Wasserversorgung - Jahr 2016	4,50
3 E 4 04	E IV, Q II, Q IV - j/15	Tätige Personen, Umsatz und Investitionen der Unternehmen in den Bereichen Energie Wasser, Abfall und Umwelt - Jahr 2015	4,00
3 E 5 02	E V - j/15	Handwerkszählung - Jahr 2015	5,00
3 G 4 01	G IV - m-8/17	Gäste und Übernachtungen im Reiseverkehr, Beherbergungskapazität Juni 2017 - Januar bis Juni 2017 - Vorläufige Ergebnisse	6,00
3 G 4 01	G IV - m-7/17	Gäste und Übernachtungen im Reiseverkehr, Beherbergungskapazität Juli 2017 - Januar bis Juli 2017 - Vorläufige Ergebnisse	6,00
3 G 4 01	G IV - m-8/17	Gäste und Übernachtungen im Reiseverkehr, Beherbergungskapazität August 2017 - Januar bis August 2017 - Vorläufige Ergebnisse	6,00
3 H 1 05	H I - vj-2/17	Fahrgäste und Beförderungsleistungen im Schienenbahnverkehr und im gewerblichen Omnibuslinienverkehr - II. Quartal 2017	1,50
3 J 1 01	J I - j/14	Strukturerhebung im Dienstleistungsbereich - Korrigierte Ergebnisse - Jahr 2014	5,50
3 K 1 01	K I - j/16	Ausgaben und Einnahmen, Empfängerinnen und Empfänger der Sozialhilfe - 2016	4,00
3 L 4 01	L IV - j/15	Die Umsätze und ihre Besteuerung - Ergebnisse 2015 - Umsatzsteuerstatistik - Voranmeldungen	17,00
3 L 4 08	L IV - j/12	Ergebnisse der Statistik über Personengesellschaften und Gemeinschaften - 2012	5,50
3 M 1 01	M I - vj-3/17	Verbraucherpreisindex - September 2017	5,00

¹ Veröffentlichung als PDF-Datei kostenfrei erhältlich - bei Bestellung bitte die erste Stelle der Bestellnummer durch eine „0“ ersetzen



www.statistik.sachsen-anhalt.de

Bestellnummer: 3H201



H II
m-07/17