



**Produzierendes Gewerbe,
Handwerk**

**Energie- und
Wasserversorgung**

Jahr 2016



Herausgabemonat November 2017

Inhaltliche Verantwortung:

Dezernat Verarbeitendes Gewerbe, Handwerk, Bau, Energie
Herr Streufert Telefon: 0345 2318-303

Pressesprecherin/Dezernatsleiterin Öffentlichkeitsarbeit:

Frau Richter-Grünwald Telefon: 0345 2318-702

Auskünfte:

Frau Schöne Telefon: 0345 2318-777
Frau Heyl Telefon: 0345 2318-716
 Telefax: 0345 2318-913
 E-Mail: info@stala.mi.sachsen-anhalt.de
 Internet: www.statistik.sachsen-anhalt.de

Vertrieb: Telefon: 0345 2318-718
 E-Mail: shop@stala.mi.sachsen-anhalt.de

**Bibliothek und
Besucherdienst:** Merseburger Straße 2
 Montag - Freitag: 8.00 Uhr - 12.00 Uhr
 Telefon: 0345 2318-714
 E-Mail: bibliothek@stala.mi.sachsen-anhalt.de

**Schriftliche
Bestellungen an:** Statistisches Landesamt Sachsen-Anhalt
 Öffentlichkeitsarbeit
 Postfach 20 11 56
 06012 Halle (Saale)

Herausgeber: Statistisches Landesamt Sachsen-Anhalt

© Statistisches Landesamt Sachsen-Anhalt, Halle (Saale) 2017
 Auszugsweise Vervielfältigung und Verbreitung mit Quellenangabe gestattet.

Bezug: Preis: 4,50 Euro
 kostenfrei als PDF-Datei verfügbar - Bestell-Nr.: 6E401

Statistischer Bericht



Produzierendes Gewerbe,
Handwerk

Energie- und
Wasserversorgung

Jahr 2016

Land Sachsen-Anhalt

Inhaltsverzeichnis

	Seite
Vorbemerkungen	4
Tabellenteil	
1. Elektrizitäts- und Wärmeerzeugung in Kraftwerken der allgemeinen Versorgung	6
1.1 Elektrizitäts- und Wärmeerzeugung sowie Engpassleistung seit 2005	6
1.2 Engpassleistung nach Art der Anlage am 3. Mittwoch des Monats Dezember 2016	7
1.3 Leistung und Belastung der Kraftwerke nach Hauptenergieträgern am 3. Mittwoch des Monats Dezember 2016	8
1.4 Elektrizitäts- und Wärmeerzeugung nach Art der Anlage (kumulierte Werte 2016)	9
1.5 Elektrizitäts- und Wärmeerzeugung nach Energieträgern (kumulierte Werte 2016)	10
1.6 Brennstoffeinsatz für Elektrizitäts- und Wärmeerzeugung nach Energieträgern in Gigajoule (kumulierte Werte 2016)	11
1.7 Brennstoffeinsatz für Elektrizitäts- und Wärmeerzeugung nach Energieträgern in spezifischen Einheiten (kumulierte Werte 2016)	12
2. Stromabgabe der Elektrizitätsversorgungsunternehmen sowie der Stromhändler an Letztverbraucher seit 2005	13
3. Wärmeversorgung	14
3.1 Bilanz der Wärmeversorgung seit 2005	14
3.2 Nettowärmeerzeugung und Brennstoffeinsatz der Heizwerke nach Energieträgern 2015	15
3.3 Nettowärmeerzeugung insgesamt nach Energieträgern 2015	16
4. Elektrizitäts- und Wärmeerzeugung der Stromerzeugungsanlagen im Verarbeitenden Gewerbe sowie im Bergbau und in der Gewinnung von Steinen und Erden	17
4.1 Elektrizitäts- und Wärmeerzeugung sowie Engpassleistung seit 2005	17
4.2 Engpassleistung nach Art der Anlage am 3. Mittwoch des Monats Dezember 2015	18
4.3 Engpassleistung und Verfügbare Leistung nach Hauptenergieträgern am 3. Mittwoch des Monats Dezember 2015	19
4.4 Elektrizitäts- und Wärmeerzeugung nach Art der Anlage 2015	20
4.5 Elektrizitäts- und Wärmeerzeugung nach Energieträgern 2015	21
4.6 Brennstoffeinsatz für Elektrizitäts- und Wärmeerzeugung nach Energieträgern in Gigajoule und spezifischen Einheiten 2015	22
5. Stromeinspeisung bei Netzbetreibern mit Sitz der Einspeiser in Sachsen-Anhalt 2015	23
6. Gasabgabe der Gasversorgungsunternehmen und Gashändler an Letztverbraucher seit 2010	24
7. Abgabe von Flüssiggas in Sachsen-Anhalt seit 2010	24
8. Gewinnung, Verwendung und Abgabe von Klärgas in Sachsen-Anhalt seit 2010	25
9. Erzeugung von Biotreibstoffen in Sachsen-Anhalt und deren Absatz seit 2010	25
10. Tätige Personen, geleistete Arbeitsstunden, bezahlte Entgelte bei Betrieben in der Energie- und Wasserversorgung	26
10.1 Tätige Personen, geleistete Arbeitsstunden, bezahlte Entgelte in der Energie- und Wasserversorgung nach wirtschaftlicher Gliederung seit 1991, 2016 nach Monaten	26
10.2 Tätige Personen, geleistete Arbeitsstunden, bezahlte Entgelte in der Energie- und Wasserversorgung nach kreisfreien Städten und Landkreisen 2016	31

Grafikteil

Zeichenerklärung

- = nichts vorhanden (genau Null)
- x = Tabellenfach gesperrt, weil Aussage nicht sinnvoll
- . = Zahlenwert unbekannt oder aus Gründen der Geheimhaltung nicht veröffentlicht
- MW = Megawatt
- MWh = Megawattstunde
- GJ = Gigajoule
- t = Tonne
- m³ = Kubikmeter
- Nm³ = Normkubikmeter

Abweichungen in den Summen erklären sich aus dem Runden der Einzelwerte

Vorbemerkungen

Rechtsgrundlage für die Berichterstattung über die Energie- und Wasserversorgung sind das Gesetz über die Statistik im Produzierenden Gewerbe (ProdGewStatG) und das Energiestatistikgesetz (EnStatG), jeweils in Verbindung mit dem Bundesstatistikgesetz (BStatG) in der zum Zeitpunkt der Erhebung jeweils gültigen Fassung.

In dem vorliegenden Statistischen Bericht werden überwiegend technisch-physikalische Daten der Elektrizitäts-, Wärme- und Gaswirtschaft veröffentlicht.

Gewonnen werden die Ergebnisse aus dem Monatsbericht über die Elektrizitäts- und Wärmeherzeugung der Stromerzeugungsanlagen für die allgemeine Versorgung. Erhoben werden bei Betreibern von Anlagen über 1 MW Merkmale zur Elektrizitäts- und Wärmeherzeugung, zu Leistungsparametern der Anlagen für die Erzeugung von Elektrizität oder von Elektrizität und Wärme bzw. Brennstoffeinsatz.

Die Angaben zur Stromabgabe der Elektrizitätsversorgungsunternehmen entstammen der jährlichen Erhebung bei den Unternehmen der Elektrizitätsversorgung. Erhoben werden Angaben über Stromabsatz und Erlöse der Elektrizitätsversorgungsunternehmen sowie der Stromhändler.

Die Angaben zur Wärmeversorgung liefert die jährliche Erhebung bei Unternehmen, Betrieben und sonstigen Einrichtungen der Wärmeversorgung. Erhoben werden Angaben zur Erzeugung, Bezug, Verwendung und Abgabe von Wärme, Leistungskennziffern der Anlagen zur Wärmeherzeugung und Brennstoffeinsatz zur Erzeugung von Wärme.

Weitere Angaben zur Elektrizitäts- und Wärmeversorgung liefert die jährliche Erhebung über Stromerzeugungsanlagen der Betriebe des Verarbeitenden Gewerbes sowie des Bergbaus und der Gewinnung von Steinen und Erden. Erhoben werden bei Betreibern von Anlagen über 1 MW Parameter zur Erzeugung von Elektrizität und Wärme, zu Leistungsparametern der Anlagen, sowie Angaben zum Einsatz von Energieträgern.

Die Angaben über die Stromeinspeisung liefert die jährliche Erhebung über die Stromeinspeisung bei Netzbetreibern. Erhoben werden die Anzahl und Leistung der einspeisenden Anlagen sowie deren eingespeiste Strommenge.

Die Angaben zur Gasversorgung liefert die jährliche Erhebung über Aufkommen und Abgabe von Gas sowie Erlöse der Gasversorgungsunternehmen und Gashändler und die Erhebung über Abgabe, Ein- und Ausfuhr von Erdgas und Erdöl, sowie Erlöse der Produzenten.

Die jährliche Erhebung über die Abgabe von Flüssiggas erfasst Daten über Lieferungen von Flüssiggas nach Abnehmergruppen.

Die Daten für das Klärgas liefert die jährliche Erhebung über die Gewinnung, Verwendung und Abgabe von Klärgas.

Die jährliche Erhebung über Biotreibstoffe liefert die Angaben über deren Herstellung und den Absatz.

Die Angaben zu den tätigen Personen, geleisteten Arbeitsstunden und Entgelten sind dem Monatsbericht in der Energie- und Wasserversorgung entnommen. Der Monatsbericht umfasst alle Betriebe der Elektrizitäts-, Gas-, Wärme-, Kälte- und Wasserversorgung von Unternehmen mit 20 und mehr Beschäftigten der Energie- und Wasserversorgung sowie alle Betriebe von Unternehmen der übrigen Wirtschaftszweige, die o. g. Bereich zuzuordnen sind.

Für die einzelnen Erhebungsmerkmale werden folgende Definitionen und Hinweise gegeben:

Betrieb: Im Sinne des ProdGewStatG ist ein Betrieb ein an einem Standort gelegenes Unternehmen oder ein Teil eines Unternehmens, wenn an diesem Ort oder von diesem Ort aus Wirtschaftstätigkeiten ausgeübt werden, für die in der Regel eine oder mehrere Personen im Auftrag desselben Unternehmens arbeiten.

Betriebsverbrauch: Der Betriebsverbrauch ist der Verbrauch in betriebseigenen Einrichtungen wie Verwaltungsgebäuden, Werkstätten, Unterwerken. Der Betriebsverbrauch rechnet zur nutzbaren Stromabgabe.

Bezahlte Entgelte: Bezahlte Entgelte sind die Summen der Bruttobezüge der tätigen Personen (einschl. der an andere Unternehmen überlassenen Mitarbeiter/innen) ohne Arbeitgeberanteile zur Sozialversicherung.

Bruttostromerzeugung: Die Bruttostromerzeugung einer Erzeugungsanlage ist die erzeugte elektrische Arbeit, gemessen an den Generator клемmen.

Eigenverbrauch (Strom): Der Eigenverbrauch ist die elektrische Arbeit, die in den Neben- und Hilfsanlagen einer Stromerzeugungsanlage (z. B. zur Wasseraufbereitung, Dampferzeuger-Wasserspeisung, Frischluft- und Brennstoffversorgung sowie Rauchgasreinigung) während des Betriebes der Anlage verbraucht wird. Er enthält nicht den Betriebsverbrauch.

Elektrische Arbeit: Die elektrische Arbeit ist die in einer bestimmten Zeit erzeugte, übertragene elektrische Energie.

Energieträger: Energieträger sind Quellen oder Stoffe in denen Energie mechanisch, thermisch, chemisch oder physikalisch gespeichert ist.

Energieversorgungsunternehmen: Energieversorgungsunternehmen im Sinne des Energiewirtschaftsgesetzes (EnWG) vom 7. Juli 2005 (BGBl. I S. 1970, 3621), zuletzt geändert durch Artikel 311 der Verordnung vom 31. August 2015 (BGBl. I S. 1474), sind natürliche oder juristische Personen, die Energie an andere liefern, ein Energieversorgungsnetz betreiben oder an einem Energieversorgungsnetz als Eigentümer Verfügungsbefugnis besitzen.

Engpassleistung: Die Engpassleistung ist die maximale Dauerleistung einer Erzeugungsanlage, die unter Normalbedingungen erreichbar ist. Sie ist durch den leistungsschwächsten Anlagenteil (Engpass) begrenzt. Zeitweilig in Reparatur befindliche Anlagenteile mindern die Engpassleistung nicht. Bei einer längerfristigen Veränderung (z. B. Alterungseinflüssen, Änderung von Einzelaggregaten) wird die Engpassleistung entsprechend den veränderten Verhältnissen neu bestimmt.

Erneuerbare Energien: Als erneuerbare Energieträger gelten die Energieträger, die nach menschlichen Zeitbegriffen unerschöpflich sind. Dazu gehören Wasserkraft, Windenergie, Solarenergie, Biomasse in Form von Gasen und nachwachsenden Rohstoffen, Abfall biologischen Ursprungs, Klärgas, Deponiegas und die Geothermie.

Sie stehen im Gegensatz zu den „erschöpflichen“ Energieträgern, den fossilen Brennstoffen Kohle, Erdöl und Erdgas. Diese entstanden in einem Jahrmillionen dauernden Prozess; der Mensch verbraucht sie erdgeschichtlich betrachtet, in wenigen Augenblicken.

Geleistete Arbeitsstunden: Die tatsächlich geleisteten - nicht die bezahlten - Stunden aller tätigen Personen. Bei Schichtbetrieben ist die Summe aller Stunden in allen Schichten anzugeben. Einzubeziehen sind geleistete Über-, Nacht-, Sonn- und Feiertagsstunden. Nicht einzubeziehen sind ausgefallene Arbeitsstunden, auch wenn sie bezahlt wurden, sowie Arbeitsstunden für Montage- und Reparaturarbeiten von Beauftragten anderer Betriebe.

Haushaltskunden: Haushaltskunden sind gemäß Energiewirtschaftsgesetz (EnWG) Letztverbraucher, die Energie überwiegend für den Eigenverbrauch im Haushalt oder für den einen Jahresverbrauch von 10 000 kWh nicht übersteigenden Eigenverbrauch für berufliche, landwirtschaftliche oder gewerbliche Zwecke kaufen.

Heizwerk: Ein Heizwerk ist eine Anlage, in der eingesetzte Energie ausschließlich in Wärme zur

Abgabe an Dritte umgewandelt wird. Der Begriff „Heizwerk“ wird verwendet, wenn die Anlage anlagentechnisch und/oder baulich nicht in ein Heizkraftwerk integriert ist.

Höchstleistung: Die zu einem Zeitpunkt oder als Mittelwert innerhalb einer kurzen Zeitspanne tatsächlich aufgetretene höchste Betriebsleistung einer Erzeugungsanlage ist als Höchstleistung definiert.

Kraft-Wärme-Kopplung (KWK): Kraft-Wärme-Kopplung ist die gleichzeitige Umwandlung von eingesetzter Energie in elektrische Energie und Nutzwärme in einer ortsfesten technischen Anlage.

Letztverbraucher: Letztverbraucher sind natürliche oder juristische Personen, die Energie für den eigenen Verbrauch kaufen.

Nettostromerzeugung: Die Nettostromerzeugung einer Erzeugungsanlage ist die um ihren Eigenverbrauch verminderte Bruttostromerzeugung.

Nettowärmeerzeugung: Die Nettowärmeerzeugung ist die von einem Heizwerk oder Heizkraftwerk an ein Netz oder einen Produktionsprozess abgegebene und gemessene Wärme.

ORC-Anlage: Anlagen mit ORC-Verfahren (Organic-Rankine-Cycle) nutzen Wärmequellen mit relativ niedrigen Temperatur- und Druckverhältnissen. Als Arbeitsmedium kommen organische Stoffe, Öle u. ä. zum Einsatz.

Tätige Personen: Tätige Personen sind alle am Monatsende im Betrieb erfassten Personen. Dazu zu zählen sind auch Erkrankte, Urlauber/-innen, Teilzeitbeschäftigte, Kurzarbeiter/-innen, Streikende, von der Aussperrung Betroffene, Personen mit Altersteilzeitregelungen, Auszubildende, an Bundeswehrübung Teilnehmende, im Mutterschutz oder in der Elternzeit (weniger als 1 Jahr) befindliche Personen, alle sonstigen vorübergehend Abwesende sowie an andere Unternehmen gegen Entgelt überlassene Mitarbeiter/-innen.

Nicht erfasst werden unbezahlt mithelfende Familienangehörige mit weniger als 1/3 der üblichen Arbeitszeit, Leiharbeiter/-innen sowie Arbeitskräfte, die als Beauftragte anderer Betriebe im meldenden Betrieb Montage- und Reparaturarbeiten durchführen, und aufgrund einer tarifvertraglichen Vorruhestandsregelung ausgeschiedene Mitarbeiter/-innen.

Verfügbare Leistung: Die verfügbare Leistung ist die mit Rücksicht auf alle technischen und betrieblichen Verhältnisse erreichbare Dauerleistung, ermittelt jeweils am 3. Mittwoch des Berichtsmonats (bei Jahreswerten 3. Mittwoch im Dezember).

1. Elektrizitäts- und Wärmeerzeugung in Kraftwerken¹ der allgemeinen Versorgung

1.1 Elektrizitäts- und Wärmeerzeugung sowie Engpassleistung seit 2005

Merkmal	Einheit	Jahr				
		2005	2010	2014	2015	2016
Bruttostromerzeugung	MWh	11 820 774	10 347 574	9 208 982	8 654 089	9 418 930
Eigenverbrauch	MWh	1 007 959	799 138	823 779	786 567	782 698
Nettostromerzeugung	MWh	10 812 815	9 548 437	8 385 203	7 867 522	8 636 232
darunter Kraft-Wärme-Kopplung	MWh	3 609 287	3 773 869	2 764 119	2 585 135	3 296 598
Nettowärmeerzeugung	MWh	6 311 335	6 241 486	5 787 413	5 996 451	6 286 661
darunter Kraft-Wärme-Kopplung	MWh	6 028 215	5 909 666	5 166 643	4 849 834	5 650 124
Nettostromerzeugung nach Energieträgern						
darunter						
Braunkohlen	MWh	6 832 011	4 593 309	5 031 467	4 828 062	4 721 548
Heizöl	MWh	34 713	52 531	12 437	8 301	10 667
Erdgas	MWh	3 627 964	3 745 337	2 056 711	1 759 497	2 516 125
erneuerbare Energien	MWh	145 860	494 801	639 041	651 500	714 342
Nettowärmeerzeugung nach Energieträgern						
darunter						
Braunkohlen	MWh	1 577 019	1 142 373	1 374 128	1 422 235	1 378 476
Heizöl	MWh	42 734	48 161	6 027	3 779	6 070
Erdgas	MWh	4 562 575	4 280 515	3 210 811	3 016 790	3 457 862
erneuerbare Energien	MWh	91 064	265 082	605 681	772 969	741 545
Engpassleistung²						
elektrisch brutto	MW	2 329,7	2 252,2	2 248,2	2 247,6	2 236,9
elektrisch netto	MW	2 183,2	2 121,1	2 116,6	2 116,6	2 105,8
thermisch	MW	1 589,4	1 436,9	1 581,9	1 587,7	1 589,9

¹ Anlagen mit einer Brutto-Engpassleistung elektrisch von 1 MW und mehr

² am 3. Mittwoch des Monats Dezember

1. Elektrizitäts- und Wärmeerzeugung in Kraftwerken¹ der allgemeinen Versorgung
1.2 Engpassleistung nach Art der Anlage am 3. Mittwoch des Monats Dezember 2016

Art der Anlage		Anzahl der Anlagen	Engpassleistung		
			elektrisch		thermisch
			brutto	netto	
			MW		
Dampfturbinen					
	Kondensationsmaschinen	4	135,6	133,3	X
	Gegendruckmaschinen	4	35,1	29,7	86,5
	Entnahmekondensationsmaschinen	14	1 095,7	990,1	538,5
Gasturbinen					
	ohne Abhitzeessel	5	215,0	211,0	45,0
	mit Abhitzeessel	-	-	-	-
	mit nachgeschalteter Dampfturbine	8	499,5	488,7	742,8
	Verbrennungsmotoren	131	153,1	150,3	170,3
	Brennstoffzellen, Stirling-Motoren, Dampfmotoren, ORC-Anlagen	1	1,6	1,6	6,8
Wasserturbinen					
	Laufwasser-Anlagen	-	-	-	X
	Speicher-Anlagen	2	5,4	5,4	X
	Pumpspeicher-Anlagen mit natürlichem Zufluss	-	-	-	X
	Pumpspeicher-Anlagen ohne natürlichen Zufluss	2	96,0	95,7	X
	Geothermie-Anlagen	-	-	-	
	Sonstige Anlagen	-	-	-	-
Insgesamt		171	2 236,9	2 105,8	1 589,9
Nachrichtlich	2015	170	2 247,6	2 116,6	1 587,7
	2014	167	2 248,2	2 116,6	1 581,9
	2010	189	2 252,2	2 121,1	1 436,9
	2005	150	2 329,7	2 183,2	1 589,4

¹ Anlagen mit einer Brutto-Engpassleistung elektrisch von 1 MW und mehr

1. Elektrizitäts- und Wärmeerzeugung in Kraftwerken¹ der allgemeinen Versorgung
1.3 Leistung und Belastung der Kraftwerke nach Hauptenergieträgern² am 3. Mittwoch des Monats Dezember 2016

Energieträger		Engpassleistung			Verfügbare Leistung		Höchstleistung	
		elektrisch		thermisch	brutto	netto	brutto	netto
		brutto	netto					
Konventionelle Energieträger		1 881,5	1 777,7	1 215,1	1 843,0	1 740,7	1 390,1	1 283,1
Steinkohlen		-	-	-	-	-	-	-
Braunkohlen		1 037,0	951,0	310,0	1 037,0	951,0	966,1	867,7
Heizöl (leicht und schwer)		135,0	134,0	-	135,0	134,0	-	-
Dieselmotoren		-	-	-	-	-	-	-
Erdgas, Erdöl		709,5	692,7	905,1	671,0	655,7	424,1	415,4
Sonstige konventionelle Energieträger		-	-	-	-	-	-	-
Erneuerbare Energieträger		52,8	49,8	43,6	52,1	49,0	34,0	30,6
Wasserkraft		5,4	5,4	X	4,9	4,9	-	-
Laufwasser		-	-	X	-	-	-	-
Speicherwasser		5,4	5,4	X	4,9	4,9	-	-
Pumpspeicher mit natürlichem Zufluss		-	-	X	-	-	-	-
Geothermie		-	-	-	-	-	-	-
Klärgas/Deponiegas		-	-	-	-	-	-	-
Feste biogene Stoffe		27,7	25,1	20,6	27,7	25,1	25,0	21,8
Flüssige biogene Stoffe		-	-	-	-	-	-	-
Biogas		19,7	19,3	23,0	19,5	19,0	9,0	8,8
Sonstige erneuerbare Energien		-	-	-	-	-	-	-
Klärschlamm		-	-	-	-	-	-	-
Industrieabfall		-	-	-	-	-	-	-
Abfall (Hausmüll, Siedlungsabfälle)		191,7	168,1	331,2	191,2	167,7	148,5	130,2
Kernenergie		-	-	-	-	-	-	-
Pumpspeicher ohne natürlichen Zufluss		96,0	95,7	-	80,0	79,8	80,0	79,8
Wärme		15,0	14,5	-	15,0	14,5	10,1	9,6
Sonstige Energieträger		-	-	-	-	-	-	-
Insgesamt		2 236,9	2 105,8	1 589,9	2 181,2	2 051,7	1 662,7	1 533,4
Nachrichtlich	2015	2 247,6	2 116,6	1 587,7	1 839,4	1 732,8	1 561,8	1 434,3
	2014	2 248,2	2 116,6	1 581,9	2 142,6	2 015,4	1 384,1	1 260,5
	2010	2 252,2	2 121,1	1 436,9	2 212,0	2 081,9	1 807,7	1 699,7
	2005	2 329,7	2 183,2	1 589,4	2 260,9	2 113,2	1 917,1	1 764,3

¹ Anlagen mit einer Brutto-Engpassleistung elektrisch von 1 MW und mehr

² Schwerpunktprinzip: Zuordnung nach dem überwiegend eingesetzten Energieträger (Hauptenergieträger)

1. Elektrizitäts- und Wärmeerzeugung in Kraftwerken¹ der allgemeinen Versorgung
1.4 Elektrizitäts- und Wärmeerzeugung nach Art der Anlage (kumulierte Werte 2016)

Art der Anlage		Nettoelektrizitätserzeugung		Nettowärmeerzeugung	
		insgesamt	darunter	insgesamt	darunter
			Kraft- Wärme-Kopplung		Kraft- Wärme-Kopplung
			MWh		
Dampfturbinen					
Kondensationsmaschinen		455 066	X	X	X
Gegendruckmaschinen		70 888	44 069	257 387	242 951
Entnahmekondensationsmaschinen		5 418 758	791 932	2 427 013	2 174 642
Gasturbinen					
ohne Abhitzeessel		12 307	-	9 933	-
mit Abhitzeessel		-	-	-	-
mit nachgeschalteter Dampfturbine		2 035 286	1 882 850	2 704 122	2 565 138
Verbrennungsmotoren		588 569	576 430	664 069	664 069
Brennstoffzellen, Stirling-Motoren, Dampfmaschinen, ORC-Anlagen		2 971	1 318	16 645	3 324
Wasserturbinen					
Laufwasser-Anlagen		-	X	X	X
Speicher-Anlagen		10 163	X	X	X
Pumpspeicher-Anlagen mit natürlichem Zufluss		-	X	X	X
Pumpspeicher-Anlagen ohne natürlichen Zufluss		42 224	X	X	X
Geothermie-Anlagen		-	X	-	X
Sonstige Anlagen		-	-	207 492	-
Insgesamt		8 636 232	3 296 598	6 286 661	5 650 124
Nachrichtlich	2015	7 867 522	2 585 135	5 996 451	4 849 834
	2014	8 385 203	2 764 119	5 787 413	5 166 643
	2010	9 548 437	3 773 869	6 241 486	5 909 666
	2005	10 812 815	3 609 287	6 311 335	6 028 215

¹ Anlagen mit einer Brutto-Engpassleistung elektrisch von 1 MW und mehr

1. Elektrizitäts- und Wärmeerzeugung in Kraftwerken¹ der allgemeinen Versorgung
1.5 Elektrizitäts- und Wärmeerzeugung nach Energieträgern (kumulierte Werte 2016)

Energieträger	Elektrizitätserzeugung			Nettowärmeerzeugung	
	brutto	netto		insgesamt	darunter
		insgesamt	darunter		
			Kraft- Wärme- Kopplung		Kraft- Wärme- Kopplung
	MWh				
Steinkohlen	-	-	-	-	-
Steinkohlenkoks	-	-	-	-	-
Steinkohlenbriketts	-	-	-	-	-
Kohlenwertstoffe aus Steinkohlen	-	-	-	-	-
Rohbraunkohlen	5 271 245	4 721 548	430 439	1 378 476	1 378 476
Hartbraunkohlen	-	-	-	-	-
Braunkohlenbriketts	-	-	-	-	-
Braunkohlenkoks	-	-	-	-	-
Wirbelschichtkohle	-	-	-	-	-
Staub- und Trockenkohle	-	-	-	-	-
Dieselmotorkraftstoff	-	-	-	-	-
Heizöl, leicht	11 024	10 667	4 188	6 070	4 445
Heizöl, schwer	-	-	-	-	-
Flüssiggas	-	-	-	-	-
Raffineriegas	-	-	-	-	-
Petrolkoks	-	-	-	-	-
Andere Mineralölprodukte	9 829	8 782	476	1 401	1 401
Erdgas, Erdölgas	2 585 807	2 516 125	2 331 918	3 457 862	3 101 691
Grubengas	-	-	-	-	-
Kokereigas	-	-	-	-	-
Hochofengas, Konvertergas	-	-	-	-	-
Sonstige hergestellte Gase	-	-	-	-	-
Laufwasser	-	-	-	-	-
Speicherwasser	10 163	10 163	-	-	-
Pumpspeicherwasser mit natürlichem Zufluss	-	-	-	-	-
Pumpspeicherwasser ohne natürlichen Zufluss	46 056	42 224	-	-	-
Geothermie	-	-	-	-	-
Solarthermie	-	-	-	-	-
Feste biogene Stoffe	188 146	164 514	.	89 494	.
Flüssige biogene Stoffe	-	-	-	-	-
Biogas	113 436	111 382	99 243	86 304	86 304
Klärgas	-	-	-	-	-
Deponiegas	-	-	-	-	-
Sonstige erneuerbare Energien	-	-	-	-	-
Klärschlamm	-	-	-	-	-
Industrieabfall	106 048	93 542	29	43 428	1 147
Abfall (Hausmüll, Siedlungsabfälle)	971 372	856 564	.	1 131 493	.
Kernenergie	-	-	-	-	-
Wärme	105 802	100 719	43 993	92 133	92 133
Sonstige Energieträger	-	-	-	-	-
Insgesamt	9 418 930	8 636 232	3 296 598	6 286 661	5 650 124

¹ Anlagen mit einer Brutto-Engpassleistung elektrisch von 1 MW und mehr

1. Elektrizitäts- und Wärmeerzeugung in Kraftwerken¹ der allgemeinen Versorgung

1.6 Brennstoffeinsatz für Elektrizitäts- und Wärmeerzeugung nach Energieträgern in Gigajoule (kumulierte Werte 2016)

Energieträger	Brennstoffeinsatz ²		
	insgesamt	darunter	
		Kraft-Wärme-Kopplung	ungekoppelte Elektrizitätserzeugung
	GJ		
Steinkohlen	-	-	-
Steinkohlenkoks	-	-	-
Steinkohlenbriketts	-	-	-
Kohlenwertstoffe aus Steinkohlen	-	-	-
Rohbraunkohlen	48 544 278	8 357 629	40 186 649
Hartbraunkohlen	-	-	-
Braunkohlenbriketts	-	-	-
Braunkohlenkoks	-	-	-
Wirbelschichtkohle	-	-	-
Staub- und Trockenkohle	-	-	-
Dieselmotorkraftstoff	-	-	-
Heizöl, leicht	169 169	44 680	92 513
Heizöl, schwer	-	-	-
Flüssiggas	-	-	-
Raffineriegas	-	-	-
Petrolkoks	-	-	-
Andere Mineralölprodukte	89 091	8 658	80 433
Erdgas, Erdölgas	26 943 683	24 257 444	1 173 097
Grubengas	-	-	-
Kokereigas	-	-	-
Hochofengas, Konvertergas	-	-	-
Sonstige hergestellte Gase	-	-	-
Feste biogene Stoffe	2 356 035	-	1 712 483
Flüssige biogene Stoffe	-	-	-
Biogas	1 014 197	889 696	124 502
Klärgas	-	-	-
Deponiegas	-	-	-
Sonstige erneuerbare Energien	-	-	-
Klärschlamm	-	-	-
Industrieabfall	1 898 365	8 879	1 559 932
Abfall (Hausmüll, Siedlungsabfälle)	19 849 858	-	7 119 534
Wärme	1 650 152	618 835	1 031 317
Sonstige Energieträger	-	-	-
Insgesamt	102 514 828	45 519 496	53 080 459
Nachrichtlich 2015	98 461 556	38 115 350	54 218 310
2014	103 016 353	40 997 471	58 261 711
2010	109 890 485	49 966 136	58 010 645
2005	120 424 846	44 948 002	73 490 904

¹ Anlagen mit einer Brutto-Engpassleistung elektrisch von 1 MW und mehr

² einschließlich Verbrauch für Zünd- und Stützfeuerung

1. Elektrizitäts- und Wärmeerzeugung in Kraftwerken¹ der allgemeinen Versorgung
**1.7 Brennstoffeinsatz für Elektrizitäts- und Wärmeerzeugung nach Energieträgern in spezifischen Einheiten
(kumulierte Werte 2016)**

Energieträger	Maß- einheit	Brennstoffeinsatz ²		
		insgesamt	darunter	
			Kraft-Wärme- Kopplung	ungekoppelte Elektrizitätserzeugung
Steinkohlen	t	-	-	-
Steinkohlenkoks	t	-	-	-
Steinkohlenbriketts	t	-	-	-
Kohlenwertstoffe aus Steinkohlen	t	-	-	-
Rohbraunkohlen	t	4 698 786	808 410	3 890 375
Hartbraunkohlen	t	-	-	-
Braunkohlenbriketts	t	-	-	-
Braunkohlenkoks	t	-	-	-
Wirbelschichtkohle	t	-	-	-
Staub- und Trockenkohle	t	-	-	-
Dieselmotorkraftstoff	t	-	-	-
Heizöl, leicht	t	3 970	1 046	2 175
Heizöl, schwer	t	-	-	-
Flüssiggas	t	-	-	-
Raffineriegas	t	-	-	-
Petrolkoks	t	-	-	-
Andere Mineralölprodukte	t	2 091	203	1 888
Erdgas, Erdölgas	1 000 m³	1 000 106	926 606	32 119
Grubengas	1 000 m³	-	-	-
Kokereigas	1 000 m³	-	-	-
Hochofengas, Konvertergas	1 000 m³	-	-	-
Sonstige hergestellte Gase	1 000 m³	-	-	-
Feste biogene Stoffe	t	210 885	-	154 022
Flüssige biogene Stoffe	t	-	-	-
Biogas	1 000 m³	39 603	33 839	5 764
Klärgas	1 000 m³	-	-	-
Deponiegas	1 000 m³	-	-	-
Sonstige erneuerbare Energien	t	-	-	-
Klärschlamm	t	-	-	-
Industrieabfall	t	188 946	874	157 059
Abfall (Hausmüll, Siedlungsabfälle)	t	1 830 332	-	655 602
Wärme	MWh	458 375	171 899	286 477
Sonstige Energieträger	t	-	-	-

¹ Anlagen mit einer Brutto-Engpassleistung elektrisch von 1 MW und mehr

² einschließlich Verbrauch für Zünd- und Stützfeuerung

2. Stromabgabe der Elektrizitätsversorgungsunternehmen sowie der Stromhändler an Letztverbraucher seit 2005

Merkmal	Jahr				
	2005	2010	2013	2014	2015
	MWh				
Abgabe der Elektrizitätsversorgungsunternehmen mit Sitz in Sachsen-Anhalt	6 225 965	5 750 578	6 192 536	6 249 475	6 284 459
davon nach Vertragsart					
Hochspannungssonderabnehmer	3 694 926	3 241 513	3 429 744	3 691 628	3 667 793
Niederspannungssonderabnehmer	1 027 135	948 372	1 088 357	953 046	992 758
Tarifabnehmer	1 503 904	1 560 693	1 674 435	1 604 801	1 623 908
davon nach Abnehmergruppen					
Verarbeitendes Gewerbe sowie Bergbau und Gewinnung von Steinen und Erden	3 172 826	2 975 723	3 428 045	3 472 058	3 418 667
Haushaltskunden	1 450 558	1 253 282	1 279 457	1 257 242	1 340 449
Sonstige (einschl. Verkehr)	1 602 581	1 521 573	1 485 034	1 442 347	1 525 343
darunter Fahrstrom	64 481	55 037	63 543	62 243	63 862
Abgabe in das Land Sachsen-Anhalt insgesamt	14 755 009	13 294 442	13 837 282	13 496 799	13 563 223
davon nach Vertragsart					
Hochspannungssonderabnehmer	8 904 365	7 599 514	8 235 108	8 020 364	7 960 607
Niederspannungssonderabnehmer	1 511 621	1 595 585	1 443 142	1 439 887	1 488 152
Tarifabnehmer	4 339 023	4 099 343	4 159 032	4 036 548	4 114 464
davon nach Abnehmergruppen					
Verarbeitendes Gewerbe sowie Bergbau und Gewinnung von Steinen und Erden	7 483 929	5 927 277	5 620 945	5 774 418	5 637 340
Haushaltskunden	3 808 502	3 257 481	3 078 054	3 035 314	3 292 957
Sonstige (einschl. Verkehr)	3 462 578	4 109 684	5 138 283	4 077 914	4 632 926
darunter Fahrstrom	487 035	485 361	551 331	543 501	501 016

3. Wärmeversorgung

3.1 Bilanz der Wärmeversorgung seit 2005

Merkmal	Einheit	Jahr				
		2005	2010	2013	2014	2015
Nettowärmeerzeugung insgesamt¹	MWh	8 314 496	9 011 300	9 026 372	9 118 982	9 360 093
Bezug Inland	MWh	2 742 798	2 910 868	2 947 397	1 873 687	2 088 501
Wärmebetriebsverbrauch	MWh	284 054	40 085	55 403	53 146	55 695
Zur Abgabe verfügbar	MWh	10 773 240	11 882 083	11 918 366	10 939 524	11 392 900
Abgabe Inland	MWh	10 112 340	11 315 150	11 368 078	10 348 287	10 812 787
davon						
Abgabe an Energieversorgungsunternehmen	MWh	2 686 400	2 503 323	2 353 715	1 406 969	1 632 880
Abgabe an Letztverbraucher	MWh	7 425 940	8 811 827	9 014 364	8 941 318	9 179 907
davon an						
Verarbeitendes Gewerbe, sowie Bergbau und Gewinnung von Steinen und Erden	MWh	4 046 294	5 111 230	5 808 447	6 255 181	6 316 999
Verkehr und Lagerei	MWh	-	26 080	.	.	5 594
private Haushalte sowie Wohngebäude	MWh	2 338 765	2 462 518	2 156 684	1 796 314	1 899 112
sonstige Letztverbraucher	MWh	1 040 881	1 211 999	.	.	958 202
Netzverluste	MWh	660 900	566 933	550 287	591 237	580 112
Netto-Wärme-Engpassleistung						
Kraftwerke der allgemeinen Versorgung	MW	1 589	1 437	1 523	1 582	1 588
Heizwerke	MW	1 452	1 876	1 664	1 772	1 808

¹ Die Differenz der Bilanz der Wärmeversorgung zur Wärmeerzeugung nach Energieträgern ist begründet durch Abweichungen der Jahresbilanz der Wärmeerzeugung der Kraftwerke zu den kumulierten Angaben der Monatserhebung über die Elektrizitäts- und Wärmeerzeugung in Kraftwerken der allgemeinen Versorgung

3. Wärmeversorgung

3.2 Nettowärmeerzeugung und Brennstoffeinsatz der Heizwerke¹ nach Energieträgern 2015

Energieträger	Nettowärmeerzeugung	Brennstoffeinsatz	
	MWh	GJ	t bzw. 1 000 m³
Steinkohlen	22 732	101 106	3 261
Steinkohlenkoks	-	-	-
Steinkohlenbriketts	-	-	-
Kohlenwertstoffe aus Steinkohlen	-	-	-
Rohbraunkohlen	-	-	-
Hartbraunkohlen	-	-	-
Braunkohlenbriketts	-	-	-
Braunkohlenkoks	-	-	-
Wirbelschichtkohle	-	-	-
Staub- und Trockenkohle	30 820	123 281	5 632
Dieselmkraftstoff	-	-	-
Heizöl, leicht	50 655	198 939	4 682
Heizöl, schwer	-	-	-
Flüssiggas	855	3 383	73
Raffineriegas	-	-	-
Petrolkoks	-	-	-
Andere Mineralölprodukte	-	-	-
Erdgas, Erdölgas	1 523 820	6 447 132	181 641
Grubengas	-	-	-
Kokereigas	-	-	-
Hochofengas, Konvertergas	-	-	-
Sonstige hergestellte Gase	-	-	-
Geothermie	-	X	X
Solarthermie	221	X	X
Feste biogene Stoffe	-	-	-
Flüssige biogene Stoffe	-	-	-
Biogas	54 301	498 282	24 771
Klärgas	-	-	-
Deponiegas	-	-	-
Sonst. erneuerbare Energien	-	-	-
Klärschlamm	-	-	-
Industrieabfall	-	-	-
Abfall (Hausmüll, Siedlungsabfälle)	-	-	-
Wärme	-	-	-
Sonstige Energieträger	-	-	-
Insgesamt	3 354 782	13 549 479	X
Nachrichtlich 2014	3 301 931	13 301 878	X
2013	2 917 058	11 870 641	X
2010	2 732 721	13 370 529	X
2005	1 969 269	8 629 336	X

¹ Anlagen mit einer Netto-Engpassleistung thermisch von 2 MW und mehr (bis 2006 von 1 MW und mehr)

3. Wärmeversorgung

3.3 Nettowärmeerzeugung insgesamt nach Energieträgern 2015

Energieträger	Nettowärmeerzeugung		
	Heizwerke ¹	Heizkraftwerke ² der allgemeinen Versorgung	insgesamt ³
	MWh		
Steinkohlen	22 732	-	22 732
Steinkohlenkoks	-	-	-
Steinkohlenbriketts	-	-	-
Kohlenwertstoffe aus Steinkohlen	-	-	-
Rohbraunkohlen	-	1 422 235	1 422 235
Hartbraunkohlen	-	-	-
Braunkohlenbriketts	-	-	-
Braunkohlenkoks	-	-	-
Wirbelschichtkohle	-	-	-
Staub- und Trockenkohle	30 820	-	30 820
Dieselmotorkraftstoff	-	-	-
Heizöl, leicht	50 655	3 779	54 434
Heizöl, schwer	-	-	-
Flüssiggas	855	-	855
Raffineriegas	-	-	-
Petrolkoks	-	-	-
Andere Mineralölprodukte	-	1 498	-
Erdgas, Erdölgas	1 523 820	3 016 790	4 540 610
Grubengas	-	-	-
Kokereigas	-	-	-
Hochofengas, Konvertergas	-	-	-
Sonstige hergestellte Gase	-	-	-
Geothermie	-	-	-
Solarthermie	221	-	221
Feste biogene Stoffe	-	-	-
Flüssige biogene Stoffe	-	-	-
Biogas	54 301	85 026	139 327
Klärgas	-	-	-
Deponiegas	-	-	-
Sonst. erneuerbare Energien	-	-	-
Klärschlamm	-	-	-
Industrieabfall	-	77 249	77 249
Abfall (Hausmüll, Siedlungsabfälle)	-	-	-
Wärme	-	72 623	72 623
Sonstige Energieträger	-	-	-
Insgesamt	3 354 782	5 996 451	9 351 233
Nachrichtlich 2014	3 301 931	5 787 413	9 089 344
2013	2 917 058	6 070 704	8 987 761
2010	2 732 721	6 241 486	8 974 207
2005	1 969 269	6 311 335	8 280 604

¹ Anlagen mit einer Netto-Engpassleistung thermisch von 2 MW und mehr (bis 2006 von 1 MW und mehr)

² Anlagen mit einer Brutto-Engpassleistung elektrisch von 1 MW und mehr

³ Summe der Heizwerke und der kumulierten Angaben der Monatserhebung über die Elektrizitäts- und Wärmeerzeugung in Kraftwerken der allgemeinen Versorgung

4. Elektrizitäts- und Wärmeerzeugung der Stromerzeugungsanlagen¹ im Verarbeitenden Gewerbe sowie im Bergbau und in der Gewinnung von Steinen und Erden

4.1 Elektrizitäts- und Wärmeerzeugung sowie Engpassleistung seit 2005

Merkmal	Einheit	Jahr ²				
		2005	2010	2013	2014	2015
Bruttostromerzeugung	MWh	3 432 814	4 848 197	4 666 784	4 323 568	4 152 624
Eigenverbrauch ³	MWh	227 930	447 966	413 575	402 908	400 586
Nettostromerzeugung	MWh	3 219 237	4 400 230	4 253 174	3 939 402	3 752 038
darunter Kraft-Wärme-Kopplung	MWh	2 335 978	2 420 292	2 272 091	2 317 328	2 074 436
Nettowärmeerzeugung	MWh	6 268 940	8 945 011	8 459 664	8 550 045	8 055 376
darunter Kraft-Wärme-Kopplung	MWh	5 838 121	8 421 655	7 678 768	8 020 980	7 466 144
Nettostromerzeugung nach Energieträgern						
darunter						
Braunkohlen	MWh	426 877	1 542 822	1 384 590	1 187 379	1 132 702
Andere Mineralölprodukte	MWh	618 117	598 560	.	460 585	574 066
Erdgas	MWh	1 490 514	1 260 192	1 187 002	1 147 692	923 463
erneuerbare Energien	MWh	604 993	757 990	831 204	970 534	950 613
Nettowärmeerzeugung nach Energieträgern						
darunter						
Braunkohlen	MWh	1 265 410	2 252 839	1 986 312	2 093 568	1 958 765
Andere Mineralölprodukte	MWh	895 507	1 088 758	.	984 964	1 021 621
Erdgas	MWh	2 402 833	2 884 248	2 905 653	2 902 076	2 646 083
erneuerbare Energien	MWh	1 497 963	2 390 884	2 257 309	2 207 472	2 194 282
Engpassleistung⁴						
elektrisch brutto	MW	570	801	798	822	820
elektrisch netto	MW	541	744	740	764	761
thermisch	MW	1 828	2 423	1 902	1 837	1 869

¹ Anlagen mit einer Brutto - Engpassleistung elektrisch von 1 MW und mehr

² ab dem Jahr 2010 aufgrund von Strukturveränderungen einschließlich Grubenkraftwerke

³ im Jahr 2005 einschließlich zugekauftem Strom

⁴ am 3. Mittwoch des Monats Dezember

4. Elektrizitäts- und Wärmeerzeugung der Stromerzeugungsanlagen¹ im Verarbeitenden Gewerbe sowie im Bergbau und in der Gewinnung von Steinen und Erden

4.2 Engpassleistung nach Art der Anlage am 3. Mittwoch des Monats Dezember 2015²

Art der Anlage	Anzahl der Anlagen	Engpassleistung		
		elektrisch		thermisch
		brutto	netto	
		MW		
Dampfturbinen				
Kondensationsmaschinen	2	21	15	X
Gegendruckmaschinen	12	198	176	865
Entnahmekondensationsmaschinen	9	303	280	507
Gasturbinen				
ohne Abhitzeessel	2	3	2	-
mit Abhitzeessel	8	78	77	133
mit nachgeschalteter Dampfturbine	5	184	180	317
Verbrennungsmotoren	26	26	24	14
Brennstoffzellen, Stirling-Motoren, Dampfmotoren, ORC-Anlagen	4	7	7	34
Wasserturbinen				
Laufwasser-Anlagen	-	-	-	X
Speicher-Anlagen	-	-	-	X
Pumpspeicher-Anlagen mit natürlichem Zufluss	-	-	-	X
Pumpspeicher-Anlagen ohne natürlichen Zufluss	-	-	-	X
Geothermie-Anlagen	-	-	-	-
Sonstige Anlagen	-	-	-	-
Insgesamt	68	820	761	1 869
Nachrichtlich				
2014	69	822	764	1 837
2013	71	798	740	1 902
2010	57	801	744	2 423
2005	60	570	541	1 828

¹ Anlagen mit einer Brutto - Engpassleistung elektrisch von 1 MW und mehr

² ab dem Jahr 2010 aufgrund von Strukturveränderungen einschließlich Grubenkraftwerke

4. Elektrizitäts- und Wärmeerzeugung der Stromerzeugungsanlagen¹ im Verarbeitenden Gewerbe sowie im Bergbau und in der Gewinnung von Steinen und Erden

4.3 Engpassleistung und Verfügbare Leistung nach Hauptenergieträgern² am 3. Mittwoch des Monats Dezember 2015³

Energieträger		Engpassleistung			Verfügbare Leistung	
		elektrisch		thermisch	elektrisch	
		brutto	netto		brutto	netto
		MW				
Konventionelle Energieträger		677	626	1 457	635	582
Steinkohlen		-	-	-	-	-
Braunkohlen		226	201	585	202	177
Heizöl (leicht und schwer)		-	-	-	-	-
Dieselmotortreibstoff		-	-	-	-	-
Erdgas, Erdöl		307	295	639	289	276
Sonstige konventionelle Energieträger		144	129	232	144	129
Erneuerbare Energieträger		143	135	412	142	134
Wasserkraft		-	-	X	-	-
Laufwasser		-	-	X	-	-
Speicherwasser		-	-	X	-	-
Pumpspeicher mit natürlichem Zufluss		-	-	X	-	-
Geothermie		-	-	-	-	-
Klärgas/Deponiegas		-	-	-	-	-
Feste biogene Stoffe		-	-	-	-	-
Flüssige biogene Stoffe		-	-	-	-	-
Biogas		-	-	-	-	-
Sonstige erneuerbare Energien		-	-	-	-	-
Klärschlamm		-	-	-	-	-
Industrieabfall		-	-	-	-	-
Abfall (Hausmüll, Siedlungsabfälle)		-	-	-	-	-
Pumpspeicher ohne natürlichen Zufluss		-	-	X	-	-
Wärme		-	-	-	-	-
Sonstige Energieträger		-	-	-	-	-
Insgesamt		820	761	1 869	777	716
Nachrichtlich	2014	822	764	1 837	752	694
	2013	798	740	1 902	753	694
	2010	801	744	2 423	730	673
	2005	570	541	1 828	546	500

¹ Anlagen mit einer Brutto - Engpassleistung elektrisch von 1 MW und mehr

² Schwerpunktprinzip: Zuordnung nach dem überwiegend eingesetzten Energieträger (Hauptenergieträger)

³ ab dem Jahr 2010 aufgrund von Strukturveränderungen einschließlich Grubenkraftwerke

4. Elektrizitäts- und Wärmeerzeugung der Stromerzeugungsanlagen¹ im Verarbeitenden Gewerbe sowie im Bergbau und in der Gewinnung von Steinen und Erden

4.4 Elektrizitäts- und Wärmeerzeugung nach Art der Anlage 2015²

Art der Anlage		Elektrizitätserzeugung (netto)		Nettowärmeerzeugung	
		insgesamt	darunter	insgesamt	darunter
			Kraft-		Kraft-
			Wärme-Kopplung		Wärme-Kopplung
MWh					
Dampfturbinen					
	Kondensationsmaschinen	127 349	X	X	X
	Gegendruckmaschinen	917 843	460 920	3 764 720	3 642 365
	Entnahmekondensationsmaschinen	1 821 295	792 857	2 280 988	.
Gasturbinen					
	ohne Abhitzekessel	9	-	-	-
	mit Abhitzekessel	288 301	288 301	724 783	.
	mit nachgeschalteter Dampfturbine	461 011	396 345	736 165	.
	Verbrennungsmotoren	88 654	88 437	91 740	91 740
	Brennstoffzellen, Stirling-Motoren, Dampfmotoren, ORC-Anlagen	47 575	47 575	247 805	242 375
Wasserturbinen					
	Laufwasser-Anlagen	-	X	X	X
	Speicher-Anlagen	-	X	X	X
	Pumpspeicher-Anlagen mit natürlichem Zufluss	-	X	X	X
	Pumpspeicher-Anlagen ohne natürlichen Zufluss	-	X	X	X
	Geothermie-Anlagen	-	X	-	X
	Sonstige Anlagen	-	-	209 175	-
Insgesamt		3 752 038	2 074 436	8 055 376	7 466 144
Nachrichtlich	2014	3 939 402	2 317 328	8 550 045	8 020 980
	2013	4 253 174	2 272 091	8 459 664	7 678 768
	2010	4 400 230	2 420 292	8 945 011	8 421 655
	2005	3 219 237	2 335 978	6 268 940	5 838 121

¹ Anlagen mit einer Brutto - Engpassleistung elektrisch von 1 MW und mehr

² ab dem Jahr 2010 aufgrund von Strukturveränderungen einschließlich Grubenkraftwerke

4. Elektrizitäts- und Wärmeerzeugung der Stromerzeugungsanlagen¹ im Verarbeitenden Gewerbe sowie im Bergbau und in der Gewinnung von Steinen und Erden

4.5 Elektrizitäts- und Wärmeerzeugung nach Energieträgern 2015²

Energieträger		Elektrizitätserzeugung			Nettowärmeerzeugung	
		brutto	netto		insgesamt	darunter
			insgesamt	darunter		
				Kraft-Wärme-Kopplung		Kraft-Wärme-Kopplung
MWh						
Rohbraunkohlen		1 023 708	876 210	218 296	1 319 172	1 224 896
Hartbraunkohlen		-	-	-	-	-
Braunkohlenbriketts		42 625	39 644	39 644	188 267	159 693
Braunkohlenkoks		-	-	-	-	-
Wirbelschichtkohle		-	-	-	-	-
Staub- und Trockenkohle		262 492	216 848	109 657	451 326	451 324
Dieselkraftstoff		5	5	-	-	-
Heizöl, leicht		7 072	6 483	3 115	16 277	-
Heizöl, schwer		-	-	-	-	-
Flüssiggas		-	-	-	-	-
Raffineriegas		-	-	-	-	-
Petrolkoks		-	-	-	-	-
Andere Mineralölprodukte		630 595	574 066	78 256	1 021 621	1 021 621
Erdgas, Erdölgas		985 746	923 463	840 421	2 646 083	2 392 441
Grubengas		-	-	-	-	-
Kokereigas		-	-	-	-	-
Hochofengas		-	-	-	-	-
Sonstige hergestellte Gase		-	-	-	-	-
Laufwasser		-	-	-	-	-
Speicherwasser		-	-	-	-	-
Pumpspeicherwasser mit natürlichem Zufluss		-	-	-	-	-
Pumpspeicherwasser ohne natürlichen Zufluss		-	-	-	-	-
Geothermie		-	-	-	-	-
Solarthermie		-	-	-	-	-
Feste biogene Stoffe		991 278	921 479	754 160	2 115 535	2 056 789
Flüssige biogene Stoffe		-	-	-	-	-
Biogas		-	-	-	-	-
Klärgas		-	-	-	-	-
Deponiegas		-	-	-	-	-
Sonstige erneuerbare Energien		-	-	-	-	-
Klärschlamm		8 590	7 364	457	3 130	3 129
Industrieabfall		-	-	-	-	-
Abfall (Hausmüll, Siedlungsabfälle)		-	-	-	-	-
Wärme		-	-	-	-	-
Sonstige Energieträger		-	-	-	-	-
Insgesamt		4 152 624	3 752 038	2 074 436	8 055 376	7 466 144
Nachrichtlich	2014	4 323 568	3 939 402	2 317 328	8 550 045	8 020 980
	2013	4 666 784	4 253 174	2 272 091	8 459 664	7 678 768
	2010	4 848 197	4 400 230	2 420 292	8 945 011	8 421 655
	2005	3 432 814	3 219 237	2 335 978	6 268 940	5 838 121

¹ Anlagen mit einer Brutto - Engpassleistung elektrisch von 1 MW und mehr

² ab dem Jahr 2010 aufgrund von Strukturveränderungen einschließlich Grubenkraftwerke

4. Elektrizitäts- und Wärmeerzeugung der Stromerzeugungsanlagen¹ im Verarbeitenden Gewerbe sowie im Bergbau und in der Gewinnung von Steinen und Erden

4.6 Brennstoffeinsatz für Elektrizitäts- und Wärmeerzeugung nach Energieträgern in Gigajoule und spezifischen Einheiten 2015²

Energieträger	Brennstoffeinsatz ³						
	insgesamt	darunter		Maßeinheit	insgesamt	darunter	
		Kraft-Wärme-Kopplung	ungekoppelte Elektrizitätserzeugung			Kraft-Wärme-Kopplung	ungekoppelte Elektrizitätserzeugung
	GJ				t, 1 000 m³ bzw. MWh		
Rohbraunkohlen	16 182 686	6 345 938	9 372 505	t	1 538 067	592 776	902 342
Hartbraunkohlen	-	-	-	t	-	-	-
Braunkohlenbriketts	977 004	828 722	-	t	50 822	43 109	-
Braunkohlenkoks	-	-	-	t	-	-	-
Wirbelschichtkohle	-	-	-	t	-	-	-
Staub- und Trockenkohle	4 713 180	3 193 039	1 520 132	t	268 501	181 899	86 601
Dieselmotorkraftstoff	37	-	37	t	1	-	1
Heizöl, leicht	153 698	-	64 132	t	3 614	-	1 509
Heizöl, schwer	-	-	-	t	-	-	-
Flüssiggas	-	-	-	t	-	-	-
Raffineriegas	-	-	-	t	-	-	-
Petrolkoks	-	-	-	t	-	-	-
Andere Mineralölprodukte	10 234 647	5 026 803	5 207 844	t	261 293	128 326	132 967
Erdgas, Erdölgas	16 267 045	14 343 906	730 923	1 000 m³	473 802	397 598	43 430
Grubengas	-	-	-	1 000 m³	-	-	-
Kokereigas	-	-	-	1 000 m³	-	-	-
Hochofengas	-	-	-	1 000 m³	-	-	-
Sonstige hergestellte Gase	-	-	-	1 000 m³	-	-	-
Feste biogene Stoffe	16 099 843	13 192 176	2 653 552	t	2 246 964	1 819 022	391 770
Flüssige biogene Stoffe	-	-	-	t	-	-	-
Biogas	-	-	-	1 000 m³	-	-	-
Klärgas	-	-	-	1 000 m³	-	-	-
Deponiegas	-	-	-	1 000 m³	-	-	-
Sonstige erneuerbare Energien	-	-	-	t	-	-	-
Klärschlamm	122 423	17 393	104 995	t	89 230	12 677	76 527
Industrieabfall	-	-	-	t	-	-	-
Abfall (Hausmüll, Siedlungsabfälle)	-	-	-	t	-	-	-
Wärme	-	-	-	MWh	-	-	-
Sonstige Energieträger	-	-	-	t	-	-	-
Insgesamt	68 476 932	43 805 992	20 471 759	X	X	X	X
Nachrichtlich	2014	70 838 203	47 923 326	20 686 748	X	X	X
	2013	75 334 394	46 882 178	24 982 443	X	X	X
	2010	77 433 961	48 545 863	26 676 852	X	X	X
	2005	49 286 999	36 365 161	7 251 126	X	X	X

¹ Anlagen mit einer Brutto - Engpassleistung elektrisch von 1 MW und mehr

² ab dem Jahr 2010 aufgrund von Strukturveränderungen einschließlich Grubenkraftwerke

³ einschließlich Verbrauch für Zünd- und Stützfeuerung

5. Stromeinspeisung bei Netzbetreibern mit Sitz der Einspeiser in Sachsen-Anhalt 2015

Energieträger		Einspeisende Anlagen			Selbst erzeugte und verbrauchte Elektrizität
		Anzahl	Leistung	Stromeinspeisung	
			MW	MWh	
Wasserkraft ¹		53	25,9	101 569	-
Onshore-Windkraft		2 667	4 529,8	7 784 402	-
Offshore-Windkraft		-	-	-	-
Photovoltaik		24 332	1 818,5	1 796 081	20 424
Geothermie		-	-	-	-
Feste biogene Stoffe		23	186,0	805 392	-
Flüssige biogene Stoffe		12	12,3	42 963	-
Biogas		405	236,8	1 389 199	-
Klärgas		5	1,7	285,0	-
Deponiegas		17	12,9	46 227	-
sonstige erneuerbare Energien		-	-	-	-
Summe		27 514	6 823,9	11 966 119	20 424
Nachrichtlich	2014	26 216	6 407,4	9 963 138	26 546
	2013	24 190	5 902,1	9 354 556	16 214
	2012	21 135	5 392,2	9 119 748	13 702
außerdem:					
Klärschlamm		-	-	-	-
Grubengas		-	-	-	-
Abfälle		9	148,5	791 373	-
konventionelle Energieträger		.	.	6 485 512	.
Insgesamt		X	X	19 243 003	X
Nachrichtlich	2014	X	X	18 028 720	X
	2013	X	X	18 078 479	X
	2012	X	X	18 673 757	X

¹ Lauf- und Speicherwasser sowie natürlicher Zufluss bei Pumpspeichieranlagen

6. Gasabgabe der Gasversorgungsunternehmen und Gashändler an Letztverbraucher seit 2010

Merkmal	Jahr				
	2010	2012	2013	2014	2015
	MWh				
Abgabe der Gasversorgungsunternehmen und Gashändler mit Sitz in Sachsen-Anhalt	34 928 213	30 345 255	28 136 007	24 066 195	23 829 114
davon nach Abnehmergruppen					
Elektrizitätsversorgung	10 611 351	9 319 639	8 183 047	7 198 315	6 051 269
Wärme- und Kälteversorgung	2 729 213	1 994 801	1 885 133	1 482 140	1 710 718
Verarbeitendes Gewerbe sowie Bergbau und Gewinnung von Steinen und Erden	7 636 049	5 927 254	5 808 662	5 434 029	5 776 946
Haushaltskunden	9 897 013	7 764 299	7 969 429	6 788 733	6 436 173
Sonstige	4 054 587	5 339 262	4 289 736	3 162 978	3 854 008
darunter Erdgastankstellen	122 667	110 999	116 238	107 786	99 199
Abgabe in das Land Sachsen-Anhalt insgesamt	59 164 718	58 484 104	57 133 978	53 151 535	50 194 113
davon nach Abnehmergruppen					
Elektrizitätsversorgung	12 599 258	11 595 662	10 755 803	10 607 172	8 848 888
Wärme- und Kälteversorgung	2 173 187	1 448 215	1 435 694	1 288 437	1 377 207
Verarbeitendes Gewerbe sowie Bergbau und Gewinnung von Steinen und Erden	30 985 447	31 906 870	31 382 975	30 725 782	29 257 430
Haushaltskunden	9 295 101	7 869 700	8 212 010	6 809 844	6 991 641
Sonstige	4 111 725	5 663 657	5 347 496	3 720 300	3 718 947
darunter Erdgastankstellen	126 331	123 916	109 801	103 707	97 648

7. Abgabe von Flüssiggas in Sachsen-Anhalt seit 2010

Merkmal	Jahr				
	2010	2012	2013	2014	2015
	Tonnen				
Abgabe insgesamt	83 563	85 368	87 501	89 891	87 672
Abgabe an Wiederverkäufer	8 262	10 235	13 584	19 376	19 875
davon an					
Verkaufsgesellschaften	.	.	11 604	17 217	17 669
Gasversorgungsunternehmen	.	.	1 980	2 159	2 206
Abgabe an Letztverbraucher	75 302	75 133	73 917	70 516	67 797
davon an					
Produzierendes Gewerbe	25 887	33 990	30 396	27 570	23 642
Elektrizitätsversorgungsunternehmen		.	.	-	-
Haushaltskunden	30 611	21 593	23 939	20 417	23 547
sonstige Endabnehmer		.	.	22 529	20 608
darunter Autogastankstellen	9 594	11 772	10 927	13 492	12 473

8. Gewinnung, Verwendung und Abgabe von Klärgas in Sachsen-Anhalt seit 2010

Merkmal	Einheit	Jahr				
		2010	2012	2013	2014	2015
Gewinnung von						
Rohgas	m³	10 811 244	12 529 013	12 182 224	12 330 325	12 044 368
Klärgas¹	GJ	263 818	308 533	302 880	304 429	297 563
Verbrauch zur						
Stromerzeugung	GJ	236 796	267 893	266 094	264 473	257 575
Wärmeerzeugung und Antriebszwecke	GJ	16 087	28 986	27 021	29 126	29 435
Verluste	GJ	10 934	11 654	9 765	10 830	10 552
Stromerzeugung aus Klärgas						
Insgesamt	MWh	18 849	21 106	21 038	20 908	20 697
davon:						
Verbrauch im eigenen Betrieb	MWh	17 228	19 763	19 847	19 953	20 525
Abgabe an Dritte	MWh	1 622	1 343	1 191	953	172

¹ Umrechnung von Rohgas auf Klärgas auf Basis des durchschnittlichen Methangehaltes je Betrieb und des Brennwertes von Methan

9. Erzeugung von Biotreibstoffen in Sachsen-Anhalt und deren Absatz seit 2010

Merkmal	Einheit	Jahr				
		2010	2012	2013	2014	2015
Erzeugung						
Biodiesel	t	459 704	374 754	420 276	516 742	522 865
Rapsöl	t	.	-	-	.	.
Bioethanol	t	433 979	476 663	473 114	492 739	467 718
Biogas (in Erdgasqualität)	Nm³
Absatz						
Biodiesel	t	525 776	392 468	426 223	524 885	560 851
Rapsöl	t	.	-	-	.	.
Bioethanol	t	435 517	484 136	473 620	500 015	471 725
Biogas (in Erdgasqualität)	Nm³

Hinweis: Differenzen zwischen Erzeugung und Absatz resultieren aus den Lagerhaltungen der Unternehmen und/oder aus Zukäufen

10. Tätige Personen, geleistete Arbeitsstunden, bezahlte Entgelte bei Betrieben in der Energie- und Wasserversorgung
10.1 Tätige Personen, geleistete Arbeitsstunden, bezahlte Entgelte in der Energie- und Wasserversorgung nach wirtschaftlicher Gliederung seit 1991, 2016 nach Monaten

Jahr/Monat	Erfasste Betriebe ¹	Tätige Personen ¹	Geleistete Arbeitsstunden ²	Bezahlte Entgelte	
	Anzahl		1 000	1 000 EUR	
	Energie- und Wasserversorgung				
1991	100	16 222	16 854	207 369	
1992	120	12 949	13 584	245 789	
1993	133	12 959	12 666	281 680	
1994	142	12 470	11 673	295 340	
1995	138	11 525	10 073	295 129	
1996	130	11 807	9 716	315 511	
1997	127	11 570	8 873	319 950	
1998	123	11 015	8 489	323 416	
1999	111	10 433	7 788	309 384	
2000	107	9 828	7 086	301 617	
2001	103	9 495	6 602	295 555	
2002	104	9 254	14 948	305 187	
2003	116	8 384	13 462	289 703	
2004	119	8 277	13 522	294 644	
2005	117	8 039	13 024	290 283	
2006	114	7 942	12 741	297 578	
2007	113	7 872	12 543	293 836	
2008	106	7 773	12 307	305 303	
2009	105	7 734	12 115	311 774	
2010	107	7 736	12 210	320 459	
2011	106	7 411	11 671	308 311	
2012	97	7 225	11 255	314 707	
2013	95	7 501	11 396	338 124	
2014	103	7 493	11 350	344 250	
2015	120	7 676	11 727	355 983	
2016	120	7 703	11 914	369 258	
2016	Januar	120	7 706	961	27 351
	Februar	120	7 694	1 028	27 091
	März	120	7 685	1 014	28 408
	April	119	7 670	1 050	34 804
	Mai	119	7 672	936	30 864
	Juni	119	7 676	1 038	28 596
	Juli	119	7 647	907	29 826
	August	119	7 725	1 033	27 960
	September	120	7 743	1 036	27 896
	Oktober	120	7 727	915	29 742
	November	122	7 749	1 079	48 010
	Dezember	122	7 747	917	28 708

¹ bei Jahresangaben Durchschnitt

² 1991 - 2001 geleistete Arbeiterstunden

Noch 10.1 Tätige Personen, geleistete Arbeitsstunden, bezahlte Entgelte in der Energie- und Wasserversorgung nach wirtschaftlicher Gliederung seit 1991, 2016 nach Monaten

Jahr/Monat	Erfasste Betriebe ¹	Tätige Personen ¹	Geleistete Arbeitsstunden ²	Bezahlte Entgelte	
	Anzahl		1 000	1 000 EUR	
	Elektrizitätsversorgung				
1991	26	8 650	7 846	113 032	
1992	31	6 173	5 599	121 173	
1993	30	5 473	4 493	118 648	
1994	30	4 502	3 626	107 465	
1995	37	5 250	4 140	135 117	
1996	40	5 798	4 427	158 346	
1997	41	5 757	4 236	161 176	
1998	38	5 542	3 932	170 058	
1999	35	5 136	3 512	160 332	
2000	33	4 687	3 191	148 911	
2001	33	4 423	2 889	140 436	
2002	33	4 281	6 698	147 998	
2003	45	3 800	5 939	137 505	
2004	47	3 582	5 609	132 738	
2005	44	3 437	5 398	130 857	
2006	44	3 324	5 167	131 719	
2007	43	3 286	5 062	129 929	
2008	36	3 268	5 026	136 356	
2009	37	3 276	4 986	140 187	
2010	40	3 403	5 264	149 513	
2011	39	3 793	5 889	168 391	
2012	38	3 712	5 692	172 315	
2013	39	4 471	6 706	216 014	
2014	43	4 433	6 612	218 618	
2015	51	4 011	5 963	201 703	
2016	52	4 298	6 496	221 429	
2016	Januar	52	4 293	523	16 024
	Februar	52	4 288	562	15 947
	März	52	4 278	550	16 790
	April	52	4 267	579	22 303
	Mai	52	4 280	504	18 295
	Juni	52	4 291	571	16 883
	Juli	52	4 265	489	18 095
	August	52	4 325	562	16 468
	September	52	4 335	565	16 632
	Oktober	52	4 320	492	16 450
	November	54	4 311	596	30 734
	Dezember	54	4 321	504	16 810

¹ bei Jahresangaben Durchschnitt

² 1991 - 2001 geleistete Arbeiterstunden

Noch 10.1 Tätige Personen, geleistete Arbeitsstunden, bezahlte Entgelte in der Energie- und Wasserversorgung nach wirtschaftlicher Gliederung seit 1991, 2016 nach Monaten

Jahr/Monat	Erfasste Betriebe ¹	Tätige Personen ¹	Geleistete Arbeitsstunden ²	Bezahlte Entgelte	
	Anzahl		1 000	1 000 EUR	
	Gasversorgung				
1991	13	920	865	13 758	
1992	27	1 186	1 085	23 627	
1993	28	1 527	1 256	35 907	
1994	28	1 997	1 630	50 228	
1995	29	1 361	980	36 013	
1996	28	1 408	977	39 571	
1997	27	1 367	851	39 990	
1998	26	1 321	814	40 179	
1999	24	1 218	780	36 351	
2000	23	1 193	676	38 039	
2001	21	1 213	600	41 246	
2002	21	1 162	1 841	39 907	
2003	21	1 400	2 227	50 203	
2004	21	1 485	2 445	53 885	
2005	21	1 478	2 424	55 004	
2006	21	1 483	2 405	56 185	
2007	21	1 492	2 417	57 573	
2008	21	1 520	2 429	60 593	
2009	20	1 548	2 425	62 106	
2010	19	1 521	2 388	62 163	
2011	18	1 490	2 315	61 385	
2012	13	1 439	2 165	62 703	
2013	11	915	1 326	40 918	
2014	15	904	1 314	40 383	
2015	18	1 549	2 387	70 305	
2016	19	1 460	2 251	67 842	
2016	Januar	19	1 463	182	5 175
	Februar	19	1 458	195	5 150
	März	19	1 455	193	5 408
	April	19	1 459	202	5 577
	Mai	19	1 455	181	6 060
	Juni	19	1 450	195	5 364
	Juli	19	1 449	173	5 159
	August	19	1 466	196	5 098
	September	19	1 468	197	5 154
	Oktober	19	1 465	172	7 085
	November	19	1 466	200	7 259
	Dezember	19	1 462	165	5 350

¹ bei Jahresangaben Durchschnitt

² 1991 - 2001 geleistete Arbeiterstunden

Noch 10.1 Tätige Personen, geleistete Arbeitsstunden, bezahlte Entgelte in der Energie- und Wasserversorgung nach wirtschaftlicher Gliederung seit 1991, 2016 nach Monaten

Jahr/Monat	Erfasste Betriebe ¹	Tätige Personen ¹	Geleistete Arbeitsstunden ²	Bezahlte Entgelte	
	Anzahl		1 000	1 000 EUR	
	Wärme- und Kälteversorgung				
1991	21	2 769	3 603	36 518	
1992	23	1 854	2 431	36 996	
1993	38	2 266	2 682	49 373	
1994	47	2 901	3 098	68 253	
1995	38	2 152	2 170	56 875	
1996	30	1 959	1 786	53 016	
1997	27	1 928	1 654	53 006	
1998	27	1 958	1 619	55 414	
1999	17	1 803	1 353	50 954	
2000	16	1 690	1 185	51 653	
2001	16	1 630	1 142	50 625	
2002	16	1 663	2 750	54 587	
2003	16	1 704	2 769	56 573	
2004	16	1 732	2 909	61 843	
2005	16	1 647	2 733	58 364	
2006	15	1 658	2 734	63 804	
2007	15	1 618	2 617	60 200	
2008	15	1 532	2 486	60 396	
2009	15	1 494	2 427	61 737	
2010	14	1 397	2 276	60 564	
2011	16	729	1 237	30 468	
2012	13	686	1 144	30 990	
2013	12	714	1 148	31 669	
2014	12	706	1 155	32 809	
2015	16	712	1 175	31 650	
2016	13	554	917	26 098	
2016	Januar	13	555	75	1 945
	Februar	13	557	78	1 887
	März	13	560	77	2 005
	April	12	554	74	2 630
	Mai	12	553	73	2 128
	Juni	12	554	75	2 144
	Juli	12	555	73	2 161
	August	12	550	79	2 047
	September	13	552	78	1 970
	Oktober	13	550	75	1 957
	November	13	555	81	3 190
	Dezember	13	553	79	2 032

¹ bei Jahresangaben Durchschnitt

² 1991 - 2001 geleistete Arbeiterstunden

Noch 10.1 Tätige Personen, geleistete Arbeitsstunden, bezahlte Entgelte in der Energie- und Wasserversorgung nach wirtschaftlicher Gliederung seit 1991, 2016 nach Monaten

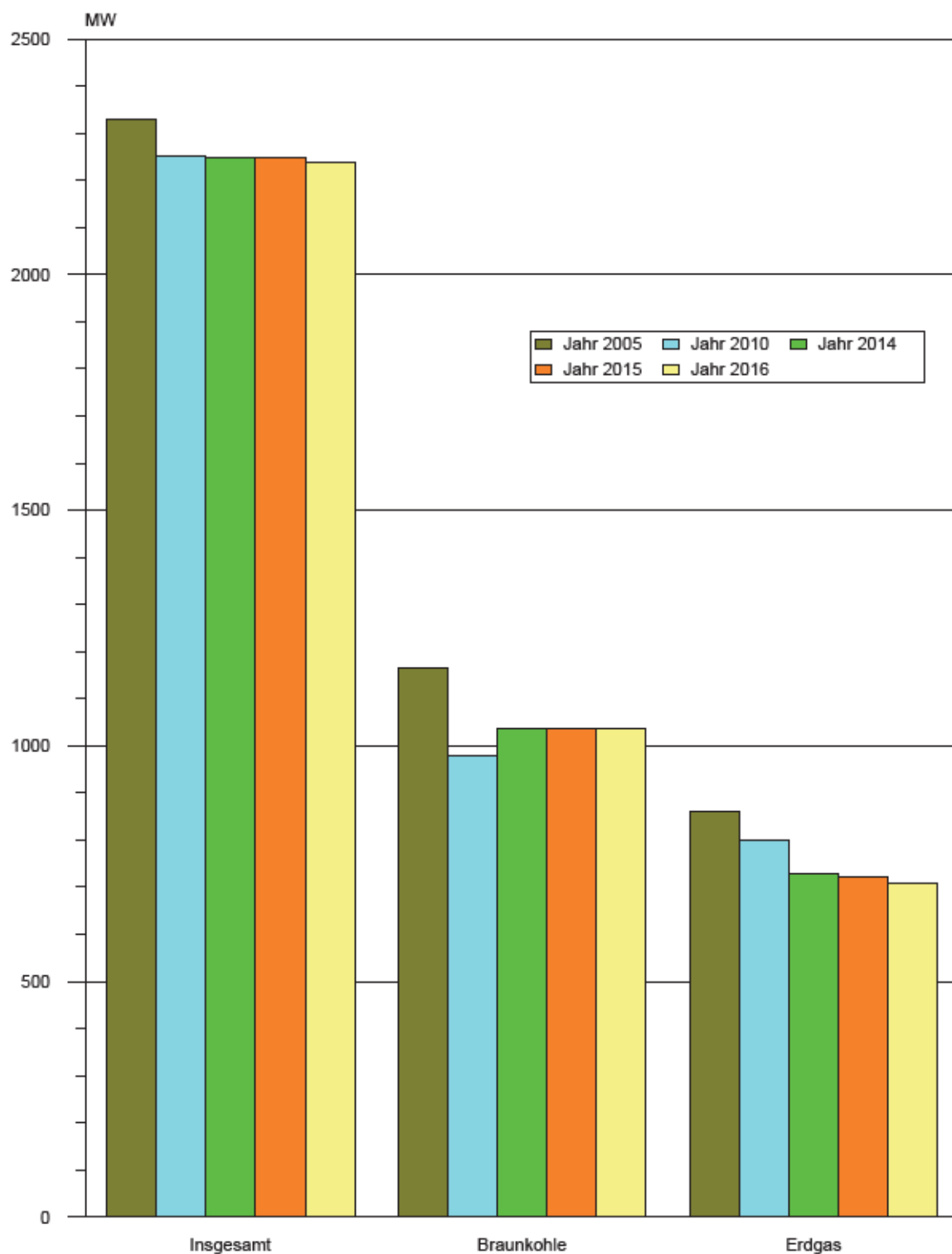
Jahr/Monat	Erfasste Betriebe ¹	Tätige Personen ¹	Geleistete Arbeitsstunden ²	Bezahlte Entgelte	
	Anzahl		1 000	1 000 EUR	
	Wasserversorgung				
1991	40	3 883	4 540	44 061	
1992	39	3 736	4 469	63 993	
1993	37	3 693	4 235	77 752	
1994	37	3 070	3 319	69 392	
1995	35	2 762	2 783	67 123	
1996	33	2 643	2 526	64 579	
1997	32	2 517	2 132	65 778	
1998	32	2 195	2 123	57 766	
1999	34	2 276	2 143	61 747	
2000	35	2 259	2 034	63 013	
2001	33	2 229	1 972	63 249	
2002	34	2 148	3 659	62 695	
2003	34	1 480	2 527	45 422	
2004	35	1 478	2 559	46 178	
2005	36	1 477	2 468	46 059	
2006	34	1 477	2 435	45 870	
2007	34	1 476	2 446	46 134	
2008	34	1 454	2 366	47 958	
2009	33	1 415	2 278	47 744	
2010	34	1 415	2 282	48 220	
2011	33	1 399	2 230	48 068	
2012	33	1 388	2 254	48 699	
2013	33	1 402	2 216	49 523	
2014	33	1 451	2 270	52 441	
2015	35	1 404	2 202	52 325	
2016	36	1 392	2 250	53 890	
2016	Januar	36	1 395	181	4 208
	Februar	36	1 391	193	4 107
	März	36	1 392	194	4 205
	April	36	1 390	195	4 294
	Mai	36	1 384	178	4 382
	Juni	36	1 382	198	4 205
	Juli	36	1 378	173	4 410
	August	36	1 384	196	4 347
	September	36	1 388	196	4 140
	Oktober	36	1 392	176	4 249
	November	36	1 417	202	6 827
	Dezember	36	1 411	169	4 516

¹ bei Jahresangaben Durchschnitt

² 1991 - 2001 geleistete Arbeiterstunden

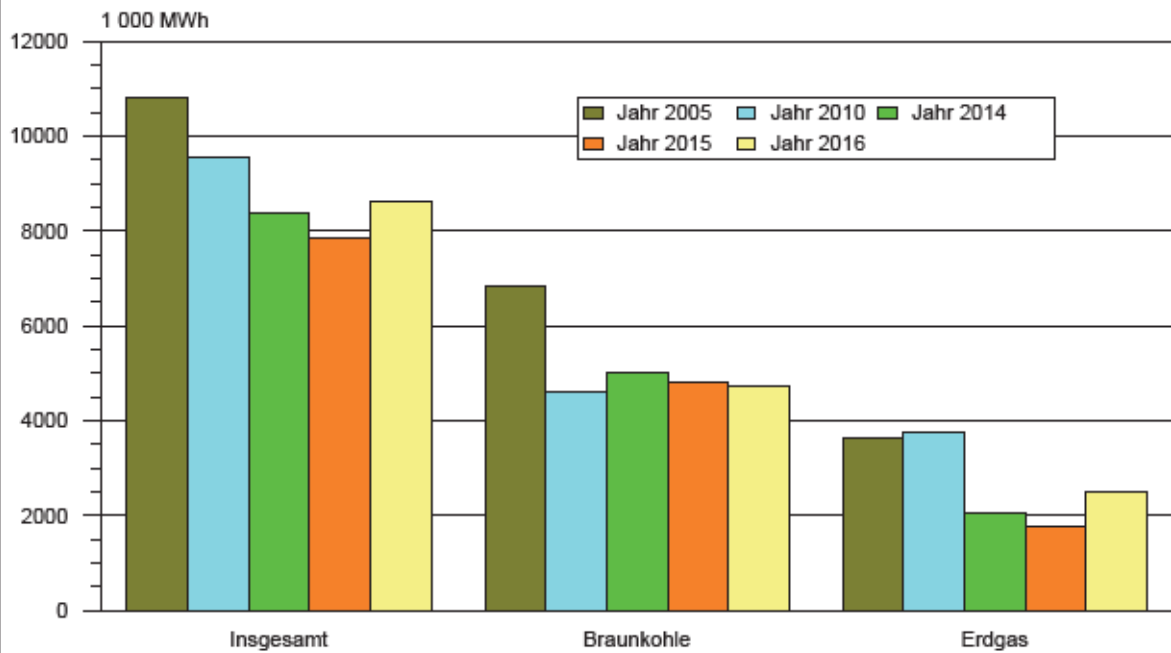


**Kraftwerke der allgemeinen Versorgung
Bruttoengpassleistung nach Hauptenergieträgern
am 3. Mittwoch im Dezember**

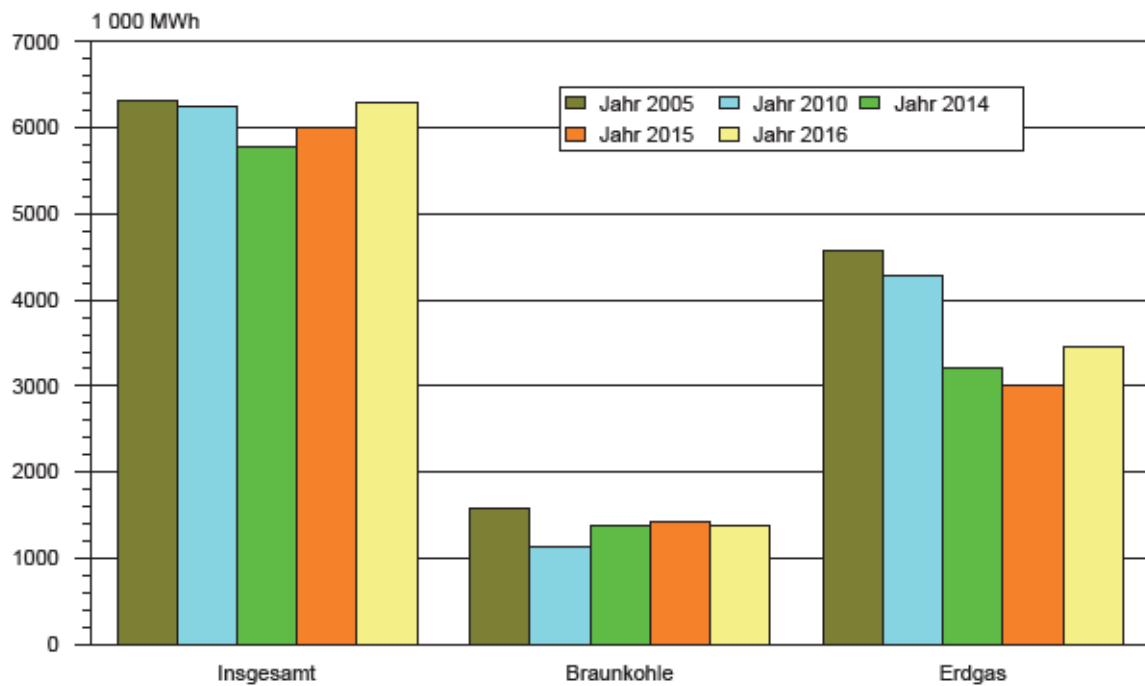




Kraftwerke der allgemeinen Versorgung Nettostromerzeugung nach Energieträgern

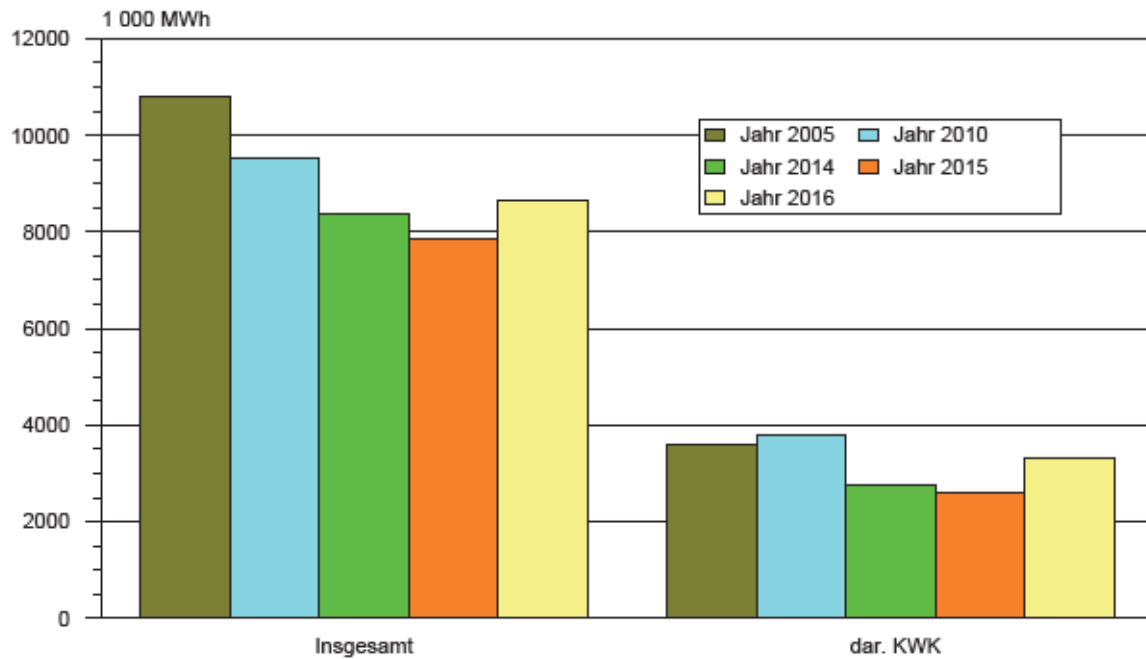


Kraftwerke der allgemeinen Versorgung Nettowärmeerzeugung nach Energieträgern

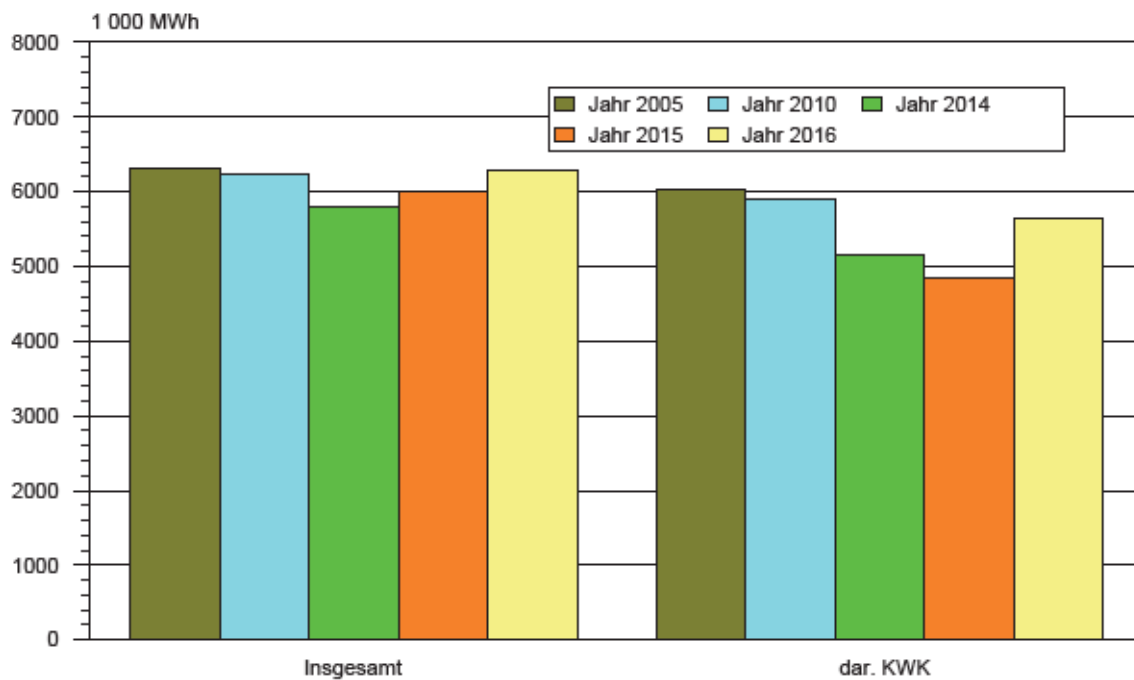




**Kraftwerke der allgemeinen Versorgung
Nettostromerzeugung
darunter in Kraft-Wärme-Kopplung (KWK)**

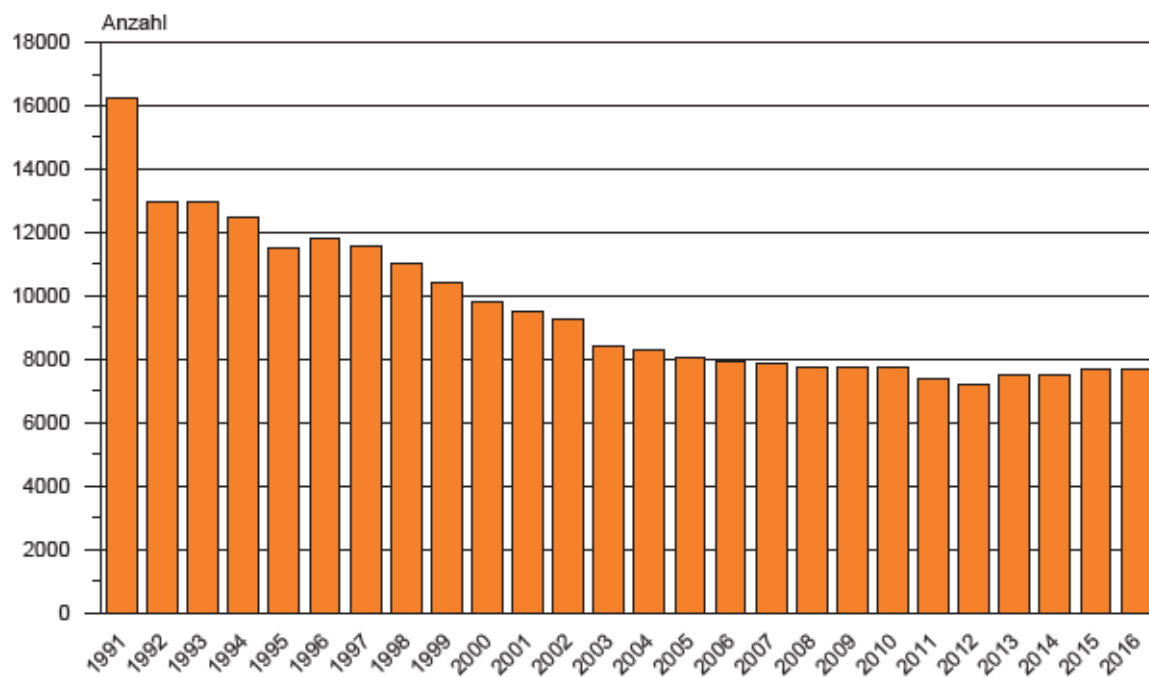


**Kraftwerke der allgemeinen Versorgung
Nettowärmeerzeugung
darunter in Kraft-Wärme-Kopplung (KWK)**



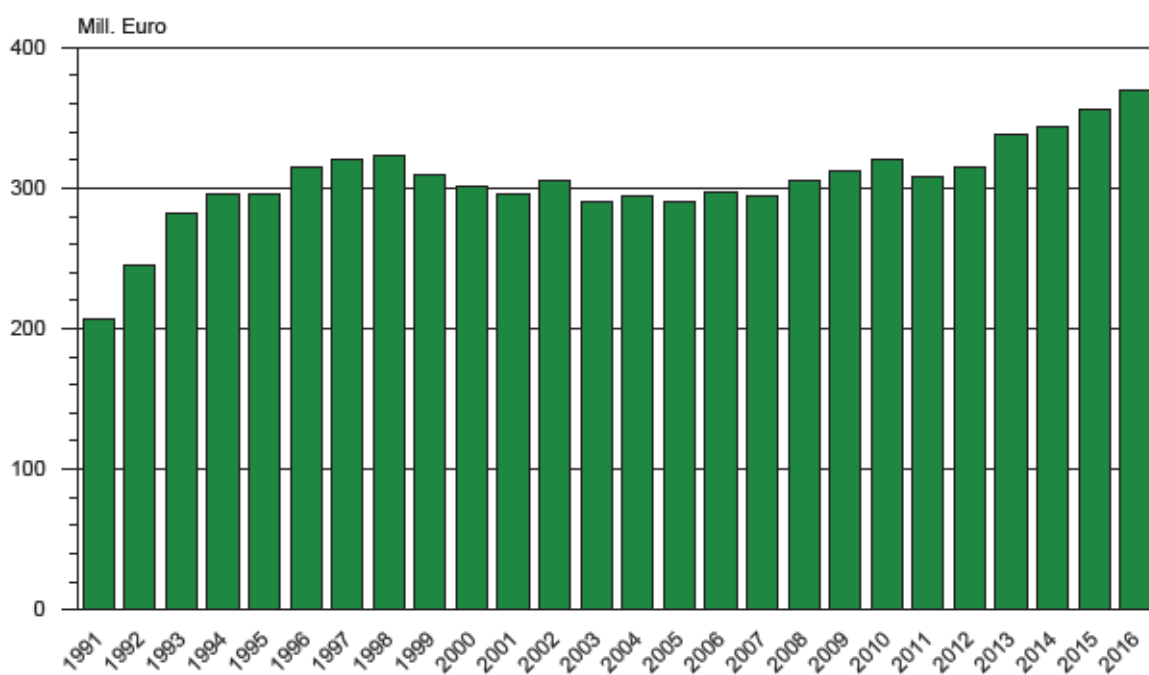


Tätige Personen¹ in der Energie- und Wasserversorgung



¹ Jahresdurchschnitt

Bezahlte Entgelte in der Energie- und Wasserversorgung



Veröffentlichungen im Statistischen Landesamt Sachsen-Anhalt

Im Monat Oktober 2017 erschienen

Bestell-Nr. ¹	Kennziffer/Periodizität	Titel	Preis (in EUR)
1 Z 0 03	Z	Statistisches Monatsheft 10/2017	5,50
3 A 1 02	A I, II, III - hj-1/16	Natürliche Bevölkerungsbewegungen, Wanderungen - Stand: 30.06.2016	4,00
3 A 1 15	A I, VI - j/16	Ergebnisse des Mikrozensus - Ergebnisse nach Kreisen	5,00
3 A 6 03	A VI - j/16	Erwerbstätige am Arbeitsort und Wirtschaftszweigen - 1991 - 2016 ; I/2008 - IV/2016 - Stand: August 2016/Mai 2017	7,00
3 E 1 02	E I - m-5/17	Beschäftigte, Umsatz im Verarbeitenden Gewerbe sowie im Bergbau und der Gewinnung von Steinen und Erden - Mai 2017 - Vorläufige Ergebnisse Betriebe mit 50 und mehr tätigen Personen	5,00
3 E 2 01	E II - m-7/17	Umsatz, Tätige Personen, Auftragseingang und Auftragsbestand im Baugewerbe Juli 2017	2,50
3 F 1 02	F I - j/16	Baufertigstellungen, Bauabgang und Wohnungsbestand im Wohn- und Nichtwohnbau - Jahr 2016	4,50
3 G 1 01	G I - m-2/17	Entwicklung von Umsatz und Beschäftigten im Einzelhandel - Februar 2017	2,00
3 G 1 01	G I - m-3/17	Entwicklung von Umsatz und Beschäftigten im Einzelhandel - März 2017	2,00
3 G 3 02	G III - j/15	Aus- und Einfuhr - Jahr 2015 - Endgültige Ergebnisse	5,50
3 G 4 01	G IV - m-5/17	Gäste und Übernachtungen im Reiseverkehr, Beherbergungskapazität Mai 2017 - Januar bis Mai 2017 - Vorläufige Ergebnisse	6,00
3 H 2 01	H II - m-4/17	Binnenschifffahrt - April 2017	4,00
3 H 2 01	H II - m-5/17	Binnenschifffahrt - Mai 2017	4,00
3 H 2 01	H II - m-6/17	Binnenschifffahrt - Juni 2017	4,00
3 K 5 04	K V - j/17	Tageseinrichtungen für Kinder und öffentlich geförderte Kindertagespflege - Stichtag: 1. März 2017	3,50
3 K 7 01	K VII - j/16	Wohngeld - Jahr 2016	2,50
3 L 4 06	L IV - j/16	Vererben, Erben und Schenken - Erbschafts- und Schenkungssteuerstatistik - 2016	3,00
3 M 1 02	M I - vj-3/17	Preisindex für Bauwerke - August 2017	3,00
3 P 1 05	P I - j/15	Primäreinkommen und Verfügbares Einkommen der privaten Haushalte in den kreisfreien Städten und Landkreisen - 2000 - 2015 - Stand: Frühjahr 2017	3,50
3 Q 3 02	Q III - j/14	Waren, Bau- und Dienstleistungen für den Umweltschutz - 2014	2,50
3 Q 4 01	Q IV - j/15	Bestimmte klimawirksame Stoffe - 2015	3,50
3 Q 4 02	Q IV - j/15	Unfälle beim Umgang mit und bei der Beförderung von wassergefährdenden Stoffen - 2015	3,50

¹ Veröffentlichung als PDF-Datei kostenfrei erhältlich - bei Bestellung bitte die erste Stelle der Bestellnummer durch eine „6“ ersetzen

