



**Produzierendes Gewerbe,
Handwerk**

Umsatz, Tätige Personen,
Auftragseingang und
Auftragsbestand
im Baugewerbe

Juni 2017



Herausgabemonat September 2017

Inhaltliche Verantwortung:

Dezernat Verarbeitendes Gewerbe, Handwerk, Bau, Energie
Herr Streufert Telefon: 0345 2318-303

Pressesprecherin/Dezernatsleiterin Öffentlichkeitsarbeit:

Frau Richter-Grünwald Telefon: 0345 2318-702

Auskünfte:

Frau Schöne Telefon: 0345 2318-777
Frau Heyl Telefon: 0345 2318-716
 Telefax: 0345 2318-913
 E-Mail: info@stala.mi.sachsen-anhalt.de
 Internet: www.statistik.sachsen-anhalt.de

Vertrieb: Telefon: 0345 2318-718
 E-Mail: shop@stala.mi.sachsen-anhalt.de

**Bibliothek und
Besucherdienst:** Merseburger Straße 2
 Montag - Freitag: 8.00 Uhr - 12.00 Uhr
 Telefon: 0345 2318-714
 E-Mail: bibliothek@stala.mi.sachsen-anhalt.de

**Schriftliche
Bestellungen an:** Statistisches Landesamt Sachsen-Anhalt
 Öffentlichkeitsarbeit
 Postfach 20 11 56
 06012 Halle (Saale)

Herausgeber: Statistisches Landesamt Sachsen-Anhalt

© Statistisches Landesamt Sachsen-Anhalt, Halle (Saale) 2017
 Auszugsweise Vervielfältigung und Verbreitung mit Quellenangabe gestattet.

Bezug: Preis: 2,50 Euro
 kostenfrei als PDF-Datei verfügbar - Bestell-Nr.: 6E201

Fotorechte: „Designed by jannoon028 / Freepik“



Produzierendes Gewerbe, Handwerk

Umsatz, Tätige Personen, Auftragseingang,
und Auftragsbestand im Baugewerbe

Juni 2017

Inhaltsverzeichnis

	Seite
Vorbemerkungen	3
Grafiken	5
1. Bauhauptgewerbe	6
1.1 Betriebe, Tätige Personen, Entgelte, geleistete Arbeitsstunden sowie baugewerblicher Umsatz (Betriebe mit 20 Beschäftigten und mehr)	6
1.2 Betriebe, Tätige Personen, Entgelte, geleistete Arbeitsstunden sowie Umsatz nach Wirtschaftszweigen im Berichtszeitraum Januar bis Juni 2017	7
1.3 Betriebe, Tätige Personen, Entgelte, geleistete Arbeitsstunden sowie baugewerblicher Umsatz nach Kreisen im Monat Juni 2017	8
1.4 Wertindex der Auftragseingänge (Jahr 2010 = 100)	9
1.5 Wertindex des Auftragsbestandes (Jahr 2010 = 100)	9
1.6 Wertindex der Auftragseingänge (Jahr 2010 = 100) - Fortschreibung -	10
2. Ausbaugewerbe und Bauträger	11
2.1 Betriebe, Tätige Personen, geleistete Arbeitsstunden, Entgelte sowie Gesamtumsatz nach Wirtschaftszweigen	11
2.2 Betriebe, Tätige Personen, geleistete Arbeitsstunden, Entgelte sowie Gesamtumsatz nach Kreisen – II. Quartal 2017	12

Vorbemerkungen

Im Monatsbericht für Betriebe im Bauhauptgewerbe (einschließlich Baunebengewerbe) bzw. im Vierteljahresbericht für Betriebe im Ausbaugewerbe (einschließlich Bauträger) werden die Ergebnisse der Betriebe im Baugewerbe erfasst. Es werden die Betriebe von Unternehmen des Baugewerbes mit im Allgemeinen 20 und mehr tätigen Personen sowie Betriebe anderer Wirtschaftsbereiche mit 20 und mehr tätigen Personen einbezogen. Die Meldung erfolgt für den Betrieb einschließlich der zugehörigen Argen-Anteile.

Im Jahr 2008 wurde die Wirtschaftszweigklassifikation 2003 (WZ 2003) durch die neue WZ 2008 ersetzt. Für die Bauberichterstattungen gilt die neue Klassifikation ab dem Berichtsjahr 2009. Die Zuordnung der Betriebe zu Wirtschaftszweigen ist Grundlage zahlreicher Wirtschaftsdaten und ermöglicht Vergleiche auch auf internationaler Ebene. Deshalb muss diese Klassifikation in gewissen zeitlichen Abständen den geänderten wirtschaftlichen und gesellschaftlichen Verhältnissen angepasst werden. In der WZ 2008 hat sich die Gliederung des Baugewerbes deutlich geändert, außerdem sind die Bauträger dazugekommen. Die Begriffe Bauhauptgewerbe und Ausbaugewerbe sollen aber erhalten bleiben. Die Bauträger werden dem Ausbaugewerbe zugeordnet und separat ausgewiesen.

Zum **Bauhauptgewerbe** gehören wirtschaftliche Einheiten, deren Tätigkeit darin besteht, Hochbauten zu errichten (einschließlich Fertigteilbauten), Tiefbauarbeiten auszuführen oder bestimmte Spezialbauarbeiten vorzunehmen. Entsprechend der WZ 2008 werden dem Bauhauptgewerbe die Zweige

41.2 - Bau von Gebäuden,
42.1 - Bau v. Straßen u. Bahnverkehrsstrecken,
42.2 - Leitungstiefbau u. Kläranlagenbau,
42.9 - Sonstiger Tiefbau,
43.1 - Vorbereitende Baustellenarbeiten,
43.9 - Sonstige spezialisierte Bautätigkeiten
zugeordnet.

Das **Ausbaugewerbe und Bauträger** fasst verschiedene Wirtschaftszweige zusammen, die im Wesentlichen Einheiten enthalten, die überwiegend Ausbauarbeiten und entsprechende Reparatur- und Unterhaltungsarbeiten vornehmen. Es setzt sich aus den Zweigen:

41.1 - Erschließ. v. Grundstücken, Bauträger,
43.2 - Bauinstallation,
43.3 - Sonstiger Ausbau
zusammen.

Durch diese Abgrenzung der Wirtschaftszweige bleiben die Bereiche Bauhauptgewerbe und Ausbaugewerbe in ihrer Gesamtheit vergleichbar.

Hinweis: Aus der Ergänzungserhebung im Bauhauptgewerbe vom Juni 2016 wurde der neue Auskunftspflichtigenkreis ab Januar 2017 für den Monatsbericht im Bauhauptgewerbe nach den bundesweit einheitlich geltenden methodischen Regelungen bestimmt. Für die Vierteljahreserhebung im Ausbaugewerbe und bei Bauträgern erfolgt die Berichtskreisänderung aufgrund der Jahreserhebung im Ausbaugewerbe (Betriebe von Unternehmen mit 10 und mehr Beschäftigten) vom Juni 2016 ebenfalls zum Jahreswechsel.

Es gelten folgende Definitionen:

Tätige Personen

Als Tätige Personen gelten alle im Betrieb Beschäftigten, die in einem arbeitsrechtlichen Verhältnis zum Unternehmen bzw. Betrieb stehen (Angestellte, Arbeiter, Auszubildende), die im Unternehmen bzw. Betrieb tätigen Inhaber und Mitinhaber sowie die unbezahlt mithelfenden Familienangehörigen, soweit diese Familienangehörigen mindestens 55 Stunden im Monat im Unternehmen bzw. Betrieb tätig sind.

Entgelte

Es wird die Summe der lohnsteuerpflichtigen Bruttobezüge (Bar- und Sachbezüge) angegeben. Dies versteht sich ohne Arbeitgeberanteile, ohne Beiträge zu Sozialkassen des Baugewerbes, ohne Winterbauumlage, ohne Aufwendungen für betriebliche Alters-, Invaliditäts- und Hinterbliebenenversorgung, ohne Vorruhestandsgelder und ohne Kurzarbeitergeld.

Den Entgelten sind auch die Bezüge von Gesellschaftern, Vorstandsmitgliedern und anderen leitenden Kräften zuzurechnen, soweit sie steuerlich als Einkünfte aus nichtselbständiger Arbeit anzusehen sind.

Geleistete Arbeitsstunden

Alle von Inhabern, Angestellten, Arbeitern und Auszubildenden auf Baustellen und Bauhöfen tatsächlich geleisteten (nicht die bezahlten) Arbeitsstunden ohne Stunden für Bürotätigkeit.

Umsatz (ohne Umsatzsteuer)

Als Umsatz gelten die dem Finanzamt für die Umsatzsteuer zu meldenden steuerbaren Beträge im Bundesgebiet einschließlich Nachunternehmertätigkeit und der einbehaltenen Teilleistungen aus der Vergabe an Nachunternehmer. Dazu zählen auch Anzahlungen für Teilleistungen oder Vorauszahlungen vor Ausführung der entsprechenden Lieferung oder Leistungen ab 5 000 Euro. Der Gesamtumsatz enthält außer dem baugewerblichen Umsatz die Handels- und sonstigen Umsätze.

Abkürzungen

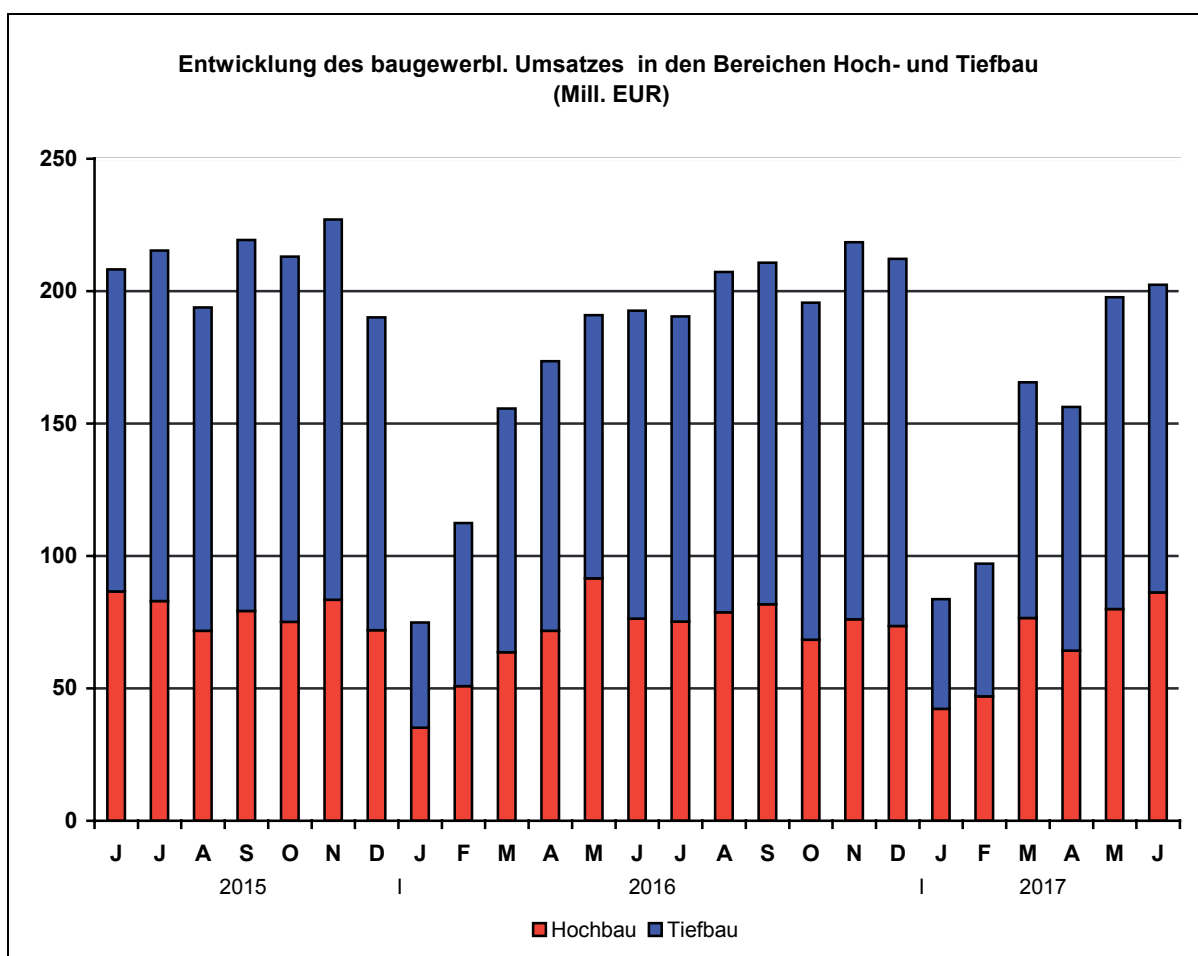
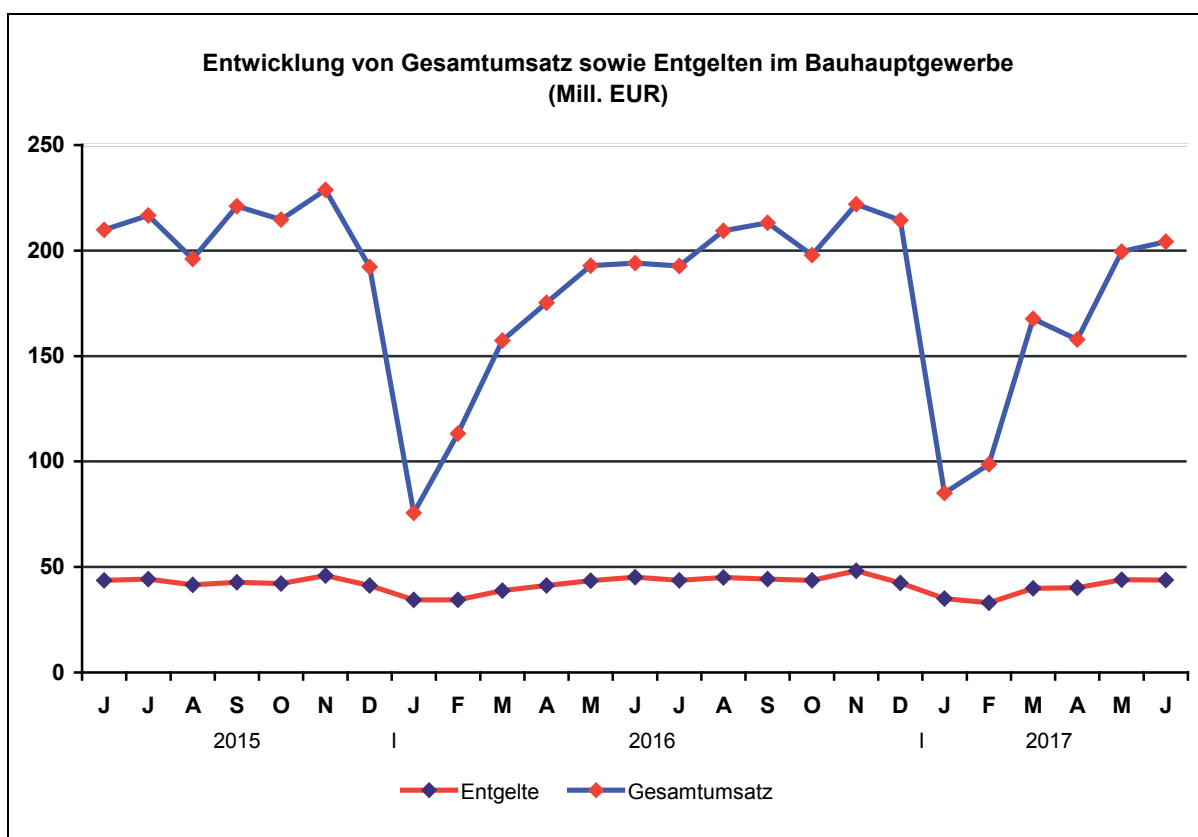
bzw. = beziehungsweise
MD = Monatsdurchschnitt
o. a. S. = ohne ausgeprägten Schwerpunkt
a. n. g. = anderweitig nicht genannt

Zeichenerklärung

- = nichts vorhanden
.
= Zahlenwert unbekannt oder geheim zu halten
x = Tabellenfach gesperrt, da Aussage nicht sinnvoll
0 = weniger als die Hälfte von 1 in der letzten besetzten Stelle, jedoch mehr als nichts

Anmerkung:

Abweichungen in den Summen erklären sich aus dem Runden der Einzelwerte.



1. Bauhauptgewerbe

1.1 Betriebe, Tätige Personen, Entgelte, geleistete Arbeitsstunden sowie baugewerblicher Umsatz (Betriebe mit 20 Beschäftigten und mehr)

Merkmal/Einheit	Juni 2016	Mai 2017	Juni 2017	Januar 2017 - Juni 2017 ²	Veränderung um % Juni 2017 gegenüber	
					Juni 2016	Mai 2017
Betriebe	316	318	317	319	0,3	-0,3
Tätige Personen insgesamt	15 979	15 487	15 529	15 392	-2,8	0,3
Entgelte in 1 000 EUR	45 213	43 960	43 837	235 802	-3,0	-0,3
Durchschnittsentgelt je Tätige Person in EUR	2 830	2 839	2 823	15 320	-0,2	-0,5
Geleistete Arbeitsstunden in 1 000	1 932	1 830	1 814	9 100	-6,1	-0,9
Wohnungsbau	243	246	242	1 155	-0,4	-1,6
gewerblicher und industrieller Bau	913	872	872	4 604	-4,5	-
Hochbau	350	342	334	1 896	-4,6	-2,3
Tiefbau	563	530	538	2 708	-4,4	1,5
öffentlicher und Straßenbau	776	712	700	3 341	-9,8	-1,7
Hochbau	111	104	107	535	-3,6	2,9
Tiefbau	665	608	593	2 806	-10,8	-2,5
davon Straßenbau	471	381	401	1 788	-14,9	5,2
sonstiger Tiefbau	194	227	192	1 018	-1,0	-15,4
Geleistete Arbeitsstunden je Arbeitstag in 1 000	88	87	86	73	-2,3	-1,1
Gesamtumsatz in 1 000 EUR ¹	194 146	199 512	204 248	913 116	5,2	2,4
Baugewerblicher Umsatz in 1 000 EUR ¹	192 557	197 566	202 389	902 605	5,1	2,4
Wohnungsbau	26 336	30 811	31 282	148 608	18,8	1,5
gewerblicher und industrieller Bau	89 519	97 783	100 140	447 712	11,9	2,4
Hochbau	38 679	38 422	43 976	198 203	13,7	14,5
Tiefbau	50 840	59 361	56 164	249 509	10,5	-5,4
öffentlicher und Straßenbau	76 702	68 972	70 967	306 285	-7,5	2,9
Hochbau	11 238	10 599	10 896	49 349	-3,0	2,8
Tiefbau	65 464	58 373	60 071	256 936	-8,2	2,9
davon Straßenbau	47 235	37 428	41 477	164 632	-12,2	10,8
sonstiger Tiefbau	18 229	20 945	18 594	92 304	2,0	-11,2
Baugewerblicher Umsatz je Arbeitstag in 1 000 EUR	8 753	8 679	9 638	7 279	10,1	11,0

¹ ohne Umsatzsteuer

² Betriebe und Tätige Personen im Jahresdurchschnitt

1.2 Betriebe, Tätige Personen, geleistete Arbeitsstunden, Entgelte sowie Umsatz nach Wirtschaftszweigen im Berichtszeitraum Januar bis Juni 2017

Wirtschaftszweig	Betriebe ¹	Tätige Personen ¹	Geleistete Arbeitsstunden	Entgelte	Baugewerblicher Umsatz	Gesamtumsatz
	Anzahl		1 000	1 000 EUR		
41.20.1 Bau von Gebäuden (ohne Fertigteilbau)	94	3 536	2 016	49 751	260 068	261 331
41.20.2 Errichtung von Fertigteilbauten	-	-	-	-	-	-
42.11.0 Bau von Straßen	56	3 911	2 243	63 261	221 663	227 091
42.12.0 Bau von Bahnverkehrsstrecken	9	810	504	14 461	40 533	40 533
42.13.0 Brücken- und Tunnelbau	4	317	163	5 704	21 026	21 026
42.21.0 Rohrleitungsbau, Brunnenbau, Kläranlagenbau	31	1 535	891	21 411	61 498	61 801
42.22.0 Kabelnetzleitungstiefbau	15	685	474	10 590	39 541	39 541
42.91.0 Wasserbau	2
42.99.0 Sonstiger Tiefbau, a. n. g.	6	415	192	5 693	22 654	22 745
43.11.0 Abbrucharbeiten	3
43.12.0 Vorbereitende Baustellenarbeiten	5	412	270	7 443	30 595	31 880
43.13.0 Test- und Suchbohrung	1
43.91.1 Dachdeckerei	19	528	300	7 247	21 084	21 099
43.91.2 Zimmerei und Ingenieurholzbau	4	82	60	1 123	3 424	3 425
43.99.1 Gerüstbau	12	457	335	6 714	15 649	15 649
43.99.2 Schornstein-, Feuerungs- u. Industrieofenbau	6	209	117	3 609	8 550	9 629
43.99.9 Baugewerbe, a. n. g.	52	2 293	1 368	34 172	145 014	146 060
41.2 bis 43.9 Bauhauptgewerbe insgesamt	319	15 392	9 099	235 802	902 606	913 116

¹ im Jahresdurchschnitt

1.3 Betriebe, Tätige Personen, Entgelte, geleistete Arbeitsstunden sowie baugewerblicher Umsatz nach Kreisen im Monat Juni 2017

Kreisfreie Stadt Landkreis Land	Be- triebe	Tätige Personen insgesamt	Entgelte	Geleistete Arbeits- stunden insgesamt	Darunter	Baugewerbl. Umsatz insgesamt	Darunter
					im Hochbau		im Hochbau
		Anzahl	1 000 EUR		1 000	1 000 EUR	
Dessau-Roßlau, Stadt	11	546	1 466	56	27	6 378	1 189
Halle (Saale), Stadt	18	1 195	4 015	139	31	22 430	6 494
Magdeburg, Stadt	36	1 862	5 197	214	82	25 332	12 010
Altmarkkreis Salzwedel	16	581	1 369	71	27	7 551	3 908
Anhalt-Bitterfeld	22	696	1 792	91	48	7 852	4 154
Börde	19	634	1 618	77	47	8 570	7 123
Burgenlandkreis	29	1 374	3 809	171	40	16 399	3 233
Harz	30	1 314	3 770	151	62	14 310	6 293
Jerichower Land	17	1 157	3 601	130	26	18 821	7 517
Mansfeld-Südharz	16	1 102	3 073	123	34	7 789	2 071
Saalekreis	38	1 777	4 987	211	103	21 066	10 080
Salzlandkreis	27	1 376	4 128	156	54	18 804	7 346
Stendal	16	1 031	2 846	122	35	15 557	5 780
Wittenberg	22	884	2 166	102	68	11 531	8 955
 Sachsen-Anhalt	 317	 15 529	 43 837	 1 814	 684	 202 390	 86 154

1.4 Wertindex der Auftragseingänge (Jahr 2010 = 100)

Bauart/ Auftraggeber	2016	2017		Zu- bzw. Abnahme (-) um % Juni 2017 gegenüber	
	Juni	Mai	Juni	Juni 2016	Mai 2017
Hochbau	162,5	138,8	121,9	-25,0	-12,2
Wohnungsbau	243,3	156,5	196,7	-19,2	25,7
gewerblicher und industrieller Bau ¹	143,8	103,8	111,8	-22,3	7,7
öffentlicher Hochbau	129,6	219,4	71,2	-45,1	-67,5
Tiefbau	148,4	150,5	121,0	-18,4	-19,6
gewerblicher und industrieller Bau ²	166,6	129,1	124,7	-25,2	-3,4
Straßenbau	171,3	192,8	143,4	-16,3	-25,6
sonstiger Tiefbau	87,8	120,0	82,8	-5,8	-31,0
Insgesamt	153,8	146,0	121,4	-21,1	-16,8

¹ einschließlich landwirt. Bau sowie Bau für Bahn/Post

² einschließlich Bau für Bahn/Post

1.5 Wertindex des Auftragsbestandes (Jahr 2010 = 100)

Bauart/ Auftraggeber	30.06.2016	31.03.2017	30.06.2017	Zu- bzw. Abnahme (-) um % 30.06.2017 gegenüber	
				30.06.2016	31.03.2017
Hochbau	129,6	150,7	147,9	14,1	-1,9
Wohnungsbau	202,5	280,7	265,9	31,3	-5,3
gewerblicher und industrieller Bau ¹	116,9	131,6	122,3	4,6	-7,1
öffentlicher Hochbau	97,0	86,7	102,9	6,1	18,7
Tiefbau	117,7	123,5	130,0	10,5	5,3
gewerblicher und industrieller Bau ²	158,9	150,0	137,6	-13,4	-8,3
Straßenbau	142,3	141,7	175,2	23,2	23,6
sonstiger Tiefbau	63,4	86,7	87,8	38,6	1,3
Insgesamt	121,6	132,4	135,9	11,7	2,6

¹ einschließlich landwirt. Bau sowie Bau für Bahn/Post

² einschließlich Bau für Bahn/Post

1.6 Wertindex der Auftragseingänge (2010 = 100) - Fortschreibung

Jahr (MD) Monat	Insgesamt	Davon							
		Hochbau				Tiefbau			
		zu- sammen	davon			zu- sammen	davon		
			Wohnungs- bau	gew. u. ind. Bau ¹	öff. Bau		gew. u. ind. Bau ²	Straßen- bau	sonstiger Tiefbau
2009 Jahr	98,1	96,3	87,1	110,5	65,4	99,3	90,1	100,1	111,8
2010 Jahr	100,0	100,0	100,0	100,0	100,0	100,0	100,0	100,0	100,0
2011 Jahr	106,3	113,8	138,5	123,8	59,3	101,7	125,7	90,2	83,0
2012 Jahr	108,7	115,2	121,6	122,4	87,9	104,6	128,6	86,8	95,4
2013 Jahr	106,2	108,3	127,5	110,3	82,2	104,9	115,8	104,7	89,3
2014 Jahr	105,0	103,6	126,7	100,3	88,4	105,9	129,8	94,2	87,9
2015 Jahr	103,6	104,0	167,2	88,3	81,9	103,4	113,5	106,8	83,5
2016 Jahr	113,4	116,8	193,1	99,7	84,5	111,3	133,3	110,9	79,4
2014 Juni	129,0	146,8	174,1	129,4	167,3	117,9	115,3	144,2	83,0
Juli	147,7	95,2	109,1	99,6	68,1	180,5	255,5	156,6	105,3
August	109,9	93,1	96,8	94,9	84,2	120,3	105,8	108,4	159,3
September	112,4	133,7	125,1	156,3	78,7	99,1	109,5	107,6	71,2
Oktober	84,7	102,4	113,3	114,1	58,0	73,6	97,1	60,1	58,6
November	83,5	89,6	96,8	87,5	87,7	79,7	88,6	72,3	77,3
Dezember	93,3	105,0	136,3	107,7	64,0	85,9	147,1	49,2	49,9
2015 Januar	64,6	73,0	143,1	61,6	31,0	59,3	86,5	39,4	48,5
Februar	75,9	90,3	134,1	88,0	50,6	66,8	89,7	55,3	50,0
März	117,8	111,5	153,7	93,1	118,8	121,8	127,0	138,8	89,2
April	113,1	115,1	175,5	108,6	69,5	111,9	123,9	130,1	67,5
Mai	102,6	96,9	143,7	92,0	61,5	106,1	103,2	118,5	92,0
Juni	139,9	140,5	223,8	121,1	107,2	139,5	128,0	134,2	164,1
Juli	114,3	127,2	244,7	100,5	78,7	106,2	92,9	139,4	77,0
August	118,4	90,8	98,6	80,8	111,1	135,7	144,0	162,6	84,0
September	117,0	139,6	252,6	91,6	156,1	102,9	109,6	103,5	92,2
Oktober	91,3	94,8	162,0	84,8	52,1	89,0	85,8	79,8	107,3
November	96,1	91,8	158,6	72,5	75,6	98,8	144,5	76,9	63,7
Dezember	92,7	76,8	115,4	64,6	70,3	102,6	126,4	103,4	66,5
2016 Januar	78,1	75,7	86,9	86,0	34,4	79,7	150,5	31,1	46,7
Februar	85,5	107,6	115,4	101,4	117,1	71,7	84,9	76,4	45,2
März	126,9	131,9	191,4	126,1	85,4	123,8	161,7	123,7	68,0
April	103,8	91,0	133,2	77,1	85,6	111,8	110,4	125,1	94,4
Mai	105,9	111,0	182,6	80,9	120,6	102,7	100,6	138,0	54,0
Juni	153,8	162,5	243,3	143,8	129,6	148,4	166,6	171,3	87,8
Juli	121,9	92,8	122,7	81,5	93,0	140,0	163,9	133,7	114,2
August	107,6	126,3	207,4	113,2	77,5	95,9	98,2	112,2	68,8
September	147,0	140,3	231,8	119,5	102,4	151,2	174,5	152,5	115,0
Oktober	92,5	89,2	144,3	79,6	57,9	94,6	86,5	108,1	86,7
November	117,0	163,8	438,7	96,8	62,3	87,8	116,3	73,6	66,5
Dezember	120,6	109,3	219,0	90,0	47,9	127,6	185,2	84,7	105,7
2017 Januar	63,6	86,4	110,6	81,1	75,7	49,3	53,0	48,4	45,2
Februar	78,4	100,5	158,6	101,3	36,6	64,6	82,2	49,0	61,7
März	153,7	160,9	231,2	160,3	88,1	149,1	150,9	158,5	132,9
April	105,7	108,0	169,3	87,1	102,4	104,3	104,1	132,9	62,5
Mai	146,0	138,8	156,5	103,8	219,4	150,5	129,1	192,8	120,0
Juni	121,4	121,9	196,7	111,8	71,2	121,0	124,7	143,4	82,8
Veränderung gegenüber dem gleichen Vorjahreszeitraum auf %									
2016 Juni	110,0	115,7	108,7	118,8	120,9	106,4	130,2	127,6	53,5
Juli	106,6	72,9	50,1	81,2	118,2	131,9	176,5	95,9	148,2
August	90,9	139,1	210,3	140,2	69,7	70,7	68,2	69,0	81,9
September	125,7	100,5	91,8	130,5	65,6	147,0	159,2	147,4	124,8
Oktober	101,4	94,0	89,1	93,8	111,1	106,3	100,8	135,4	80,8
November	121,7	178,4	276,7	133,5	82,4	88,8	80,5	95,7	104,5
Dezember	130,1	142,4	189,8	139,4	68,1	124,3	146,6	81,9	158,8
2017 Januar	81,4	114,2	127,3	94,3	220,3	61,9	35,2	155,6	96,9
Februar	91,7	93,4	137,4	99,9	31,2	90,2	96,8	64,2	136,5
März	121,1	122,0	120,8	127,1	103,2	120,5	93,3	128,1	195,3
April	101,8	118,7	127,1	113,0	119,5	93,2	94,3	106,2	66,3
Mai	137,8	125,0	85,7	128,3	181,9	146,5	128,2	139,7	222,1
Juni	78,9	75,0	80,8	77,7	54,9	81,6	74,8	83,7	94,2

¹ einschließlich landwirt. Bau sowie Bau für Bahn/Post² einschließlich Bau für Bahn/Post

2. Ausbaugewerbe und Bauträger

2.1 Betriebe, Tätige Personen, geleistete Arbeitsstunden, Entgelte sowie Gesamtumsatz nach Wirtschaftszweigen

Jahr/Quartal Wirtschaftszweig	Betriebe ¹	Tätige Personen im Ausbau- gewerbe insgesamt ¹	Ge- leistete Arbeits- stunden	Entgelte	Ausbau- gewerb- licher Umsatz	Gesamt- umsatz	
	Anzahl		1 000	1 000 EUR			
	Ausbaugewerbe und Bauträger insgesamt						
	2015 I. Quartal	265	10 165	3 334	66 114	239 232	241 704
	II. Quartal	265	10 525	3 557	72 047	282 415	284 379
	III. Quartal	265	10 722	3 662	71 784	298 704	301 040
	IV. Quartal	265	10 627	3 558	76 703	365 779	368 812
	2016 I. Quartal	259	10 632	3 392	71 385	244 050	246 026
	II. Quartal	257	10 783	3 632	76 312	294 783	297 223
	III. Quartal	257	10 856	3 637	75 794	320 228	322 378
	IV. Quartal	255	10 614	3 441	78 299	368 698	372 156
	2017 I. Quartal	264	10 871	3 423	75 000	242 283	244 171
	II. Quartal	263	10 967	3 584	80 883	301 563	303 595
	III. Quartal
	IV. Quartal
	II. Quartal 2017 nach Wirtschaftszweigen						
	Elektroinstallation	82	4 038	1 295	28 534	102 029	102 908
	Klempnerei, Gas-, Wasser-, Heizungs- u. Lüftungsinstallation	74	3 008	928	22 407	95 994	96 553
	Dämmung gegen Kälte, Wärme, Schall, Erschütterung	18	703	244	5 518	17 122	17 154
	sonstige Bauinstallation	16	732	265	6 964	17 691	17 711
	Stukkateurgewerbe, Gipserei und Verputzerei	6
	Bautischlerei	12	409	141	2 915	13 404	13 476
	Fußboden-, Fliesen- und Platten- legerei, Tapeziererei, Raumausstatt.	17	470	144	2 674	12 519	12 728
	Maler- und Lackierergewerbe	36	1 240	417	8 298	23 519	23 770
Glasergewerbe	1	
Ausbaugewerbe, a. n. g.	1	
Bauträger für Wohn- und Nichtwohngebäude	-	-	-	-	-	-	

¹ Stand am Quartalsende

**2.2 Betriebe, Tätige Personen, Entgelte, geleistete Arbeitsstunden sowie Gesamtumsatz
nach Kreisen - II. Quartal 2017 -**

Kreisfreie Stadt Landkreis Land	Betriebe insgesamt ¹	Tätige Personen ¹	Geleistete Arbeitsstunden	Entgelte	Gesamt- umsatz
	Anzahl		1 000	1 000 EUR	
Dessau-Roßlau, Stadt	11	601	191	4 377	18 476
Halle (Saale), Stadt	28	1 749	502	14 479	52 923
Magdeburg, Stadt	42	1 510	528	12 138	47 039
Altmarkkreis Salzwedel	7	169	63	1 089	5 126
Anhalt-Bitterfeld	9	324	110	2 062	7 544
Börde	18	778	235	5 119	17 708
Burgenlandkreis	17	748	242	5 368	21 003
Harz	32	1 230	399	7 941	26 567
Jerichower Land	7	241	92	1 790	7 477
Mansfeld-Südharz	10	304	103	2 162	6 933
Saalekreis	37	1 718	609	13 601	46 449
Salzlandkreis	14	390	125	2 416	8 871
Stendal	14	571	166	3 979	13 071
Wittenberg	17	634	217	4 362	24 409
Sachsen-Anhalt	263	10 967	3 584	80 883	303 595

¹ Stand am Quartalsende

Veröffentlichungen im Statistischen Landesamt Sachsen-Anhalt

Im Monat August 2017 erschienen

Bestell-Nr. ¹	Kennziffer/Periodizität	Titel	Preis (in EUR)
1 Z 0 03	Z	Statistisches Monatsheft 8/2017	5,50
2 V 0 01	V - j/17	Amtliches Verzeichnis der Landesbehörden - Stand: 01.07.2017	5,50
3 B 1 01	B I - j/16	Allgemeinbildende Schulen - Schuljahresanfangsstatistik - Schuljahr 2016/17	18,00
3 B 2 01	B II - j/16	Berufsbildende Schulen und Schulen für Berufe im Gesundheitswesen - Schuljahr 2016/17	12,50
3 B 3 03	B III - j/16	Akademische, staatliche und kirchliche Abschlussprüfungen - Prüfungsjahr 2016	7,00
3 B 7 04	B VII - 4j/17	Wahl zum 19. Bundestag in Sachsen-Anhalt am 24. September 2017 - Bewerberinnen und Bewerber	-
3 B 7 09	B VII - 4j/17	Strukturdaten Vergleichbare Wahlergebnisse zur Bundestagswahl am 24. September.2017	9,00
3 C 1 06	C I - j/16	Bestockte Rebflächen - Zwischenerhebung - Ergebnisse 2016	1,50
3 C 2 02	C I, II - j/16	Anbaufläche und Ernte von Feldfrüchten und Grünland, Obst und Gemüse - Endgültige Ergebnisse - Jahr 2016	2,50
3 C 2 03	C II - j/16	Weinmosternte, Weinerzeugung - 2016	1,50
3 C 4 24	C IV - 3j/16	Agrarstrukturhebung Teil 1 - 2016	12,00
3 C 4 29	C IV - 3j/16	Agrarstrukturhebung - Ausgewählte Zahlen der Agrarstrukturhebung - - Kreistabellen - 2016	5,00
3 D 1 01	D I - hj-2/16	Gewerbeanmeldungen und -abmeldungen - Jahr 2016	2,50
3 E 1 02	E I - m-4/17	Beschäftigte, Umsatz im Verarbeitenden Gewerbe sowie im Bergbau und der Gewinnung von Steinen und Erden - April 2017 - Vorläufige Ergebnisse Betriebe mit 50 und mehr tätigen Personen	5,00
3 E 1 10	E I - j/15	Investitionen im Verarbeitenden Gewerbe sowie im Bergbau und der Gewinnung von Steinen und Erden - Jahr 2015	6,00
3 E 2 01	E II - m-5/17	Umsatz, Tätige Personen, Auftragseingang und Auftragsbestand im Baugewerbe Mai 2017	2,50
3 E 2 04	E II, III - j/15	Jahreserhebung einschließlich Investitionserhebung bei Unternehmen des Bauhaupt- und Ausbaugewerbes - Ergebnisse 2015	2,50
3 F 2 02	F II - j/16	Baugenehmigungen und Bauüberhang im Wohn- und Nichtwohnbau - Jahr 2016	3,50
3 G 1 02	G I - m-11/16	Entwicklung von Umsatz und Beschäftigten im Großhandel und in der Handelsvermittlung - November 2016	2,00
3 G 1 02	G I - m- 12/16	Entwicklung von Umsatz und Beschäftigten im Großhandel und in der Handelsvermittlung - Dezember 2016	2,00
3 G 1 03	G I - m-12/16	Entwicklung von Umsatz und Beschäftigten im Kraftfahrzeughandel - Dezember 2016	2,00
3 G 4 01	G IV - m-4/17	Gäste und Übernachtungen im Reiseverkehr, Beherbergungskapazität April 2017 - Januar bis April 2017 - Winterhalbjahr 2016/17 - Vorläufige Ergebnisse	7,00
3 G 4 02	G IV - m-12/16	Entwicklung von Umsatz und Beschäftigten im Gastgewerbe - Dezember 2016	2,00
3 H 1 05	H I - vj-1/17	Fahrgäste und Beförderungsleistungen im Schienennahverkehr und im gewerblichen Omnibuslinienverkehr - I. Quartal 2017	1,50
3 H 2 01	H II - m-3/17	Binnenschifffahrt - März 2017	4,00
3 J 1 01	J I - j/14	Strukturhebung im Dienstleistungsbereich - Jahr 2014	5,50
3 L 4 05	L IV - j/12	Gewerbsteuerpflichtige, Besteuerungsgrundlagen und Steuermessbeträge - Ergebnisse 2012 - Gewerbesteuerstatistik	8,00
3 L 4 09	L IV - j/12	Die Umsätze und ihre Besteuerung - Ergebnisse der Umsatzsteuerstatistik - Veranlagungen - Jahr 2012	10,00
3 M 1 03	M I - j/16	Kaufwerte landwirtschaftlicher Grundstücke	1,50
3 P 1 02	P I - j/16	Entstehung und Verwendung des Bruttoinlandprodukts sowie Einkommen der privaten Haushalte - 1991 - 2016 - Stand: Frühjahr 2017	7,00
3 P 1 06	P I - j/15	Arbeitnehmerentgelt, Bruttolöhne und -gehälter in den kreisfreien Städten und Landkreisen - 2000 - 2015 - Stand: Frühjahr 2017	11,00
3 P 1 07	P I - j/16	Arbeitnehmerentgelt, Bruttolöhne und -gehälter nach Wirtschaftsbereichen - 2008 - 2016 - Stand: November 2016/Mai 2017	6,50

¹ Veröffentlichung als PDF-Datei kostenfrei erhältlich - bei Bestellung bitte die erste Stelle der Bestellnummer durch eine „6“ ersetzen



Bestellnummer: 3E201

www.statistik.sachsen-anhalt.de



E II, E III
m-06/17