



Produzierendes Gewerbe, Handwerk

Umsatz, Tätige Personen,
Auftragseingang und
Auftragsbestand
im Baugewerbe

April 2017

2017

1
2
3
4
5
6
7
8
9
10
11
12



SACHSEN-ANHALT

Statistisches Landesamt

Herausgabemonat Juli 2017

Inhaltliche Verantwortung:

Dezernat Verarbeitendes Gewerbe, Handwerk, Bau, Energie
Herr Streufert Telefon: 0345 2318-303

Pressesprecherin/Dezernatsleiterin Öffentlichkeitsarbeit:

Frau Richter-Grünewald Telefon: 0345 2318-702

Auskünfte:

Frau Schöne	Telefon: 0345 2318-777
Frau Hohlstamm	Telefon: 0345 2318-715
Frau Heyl	Telefon: 0345 2318-716
	Telefax: 0345 2318-913
	E-Mail: info@stala.mi.sachsen-anhalt.de
	Internet: www.statistik.sachsen-anhalt.de

Vertrieb:

Telefon: 0345 2318-718
E-Mail: shop@stala.mi.sachsen-anhalt.de

**Bibliothek und
Besucherdienst:**

Merseburger Straße 2
Montag - Freitag: 8.00 Uhr - 12.00 Uhr
Telefon: 0345 2318-714
E-Mail: bibliothek@stala.mi.sachsen-anhalt.de

**Schriftliche
Bestellungen an:**

Statistisches Landesamt Sachsen-Anhalt
Öffentlichkeitsarbeit
Postfach 20 11 56
06012 Halle (Saale)

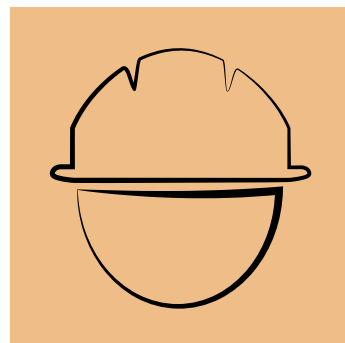
Herausgeber:

Statistisches Landesamt Sachsen-Anhalt

© Statistisches Landesamt Sachsen-Anhalt, Halle (Saale) 2017
Auszugsweise Vervielfältigung und Verbreitung mit Quellenangabe gestattet.

Bezug: Preis: 2,50 Euro
kostenfrei als PDF-Datei verfügbar - Bestell-Nr.: 6E201

Fotorechte: „Designed by jannoon028 / Freepik“



Produzierendes Gewerbe, Handwerk

Umsatz, Tätige Personen, Auftragseingang,
und Auftragsbestand im Baugewerbe

April 2017

Inhaltsverzeichnis

	Seite
Vorbemerkungen	3
Grafiken	5
1. Bauhauptgewerbe	6
1.1 Betriebe, Tätige Personen, Entgelte, geleistete Arbeitsstunden sowie baugewerblicher Umsatz (Betriebe mit 20 Beschäftigten und mehr)	6
1.2 Betriebe, Tätige Personen, Entgelte, geleistete Arbeitsstunden sowie Umsatz nach Wirtschaftszweigen im Berichtszeitraum Januar bis April 2017	7
1.3 Betriebe, Tätige Personen, Entgelte, geleistete Arbeitsstunden sowie baugewerblicher Umsatz nach Kreisen im Monat April 2017	8
1.4 Wertindex der Auftragseingänge (Jahr 2010 = 100)	9
1.5 Wertindex des Auftragsbestandes (Jahr 2010 = 100)	9
1.6 Wertindex der Auftragseingänge (Jahr 2010 = 100) - Fortschreibung -	10

Vorbemerkungen

Im Monatsbericht für Betriebe im Bauhauptgewerbe (einschließlich Baunebengewerbe) bzw. im Vierteljahresbericht für Betriebe im Ausbaugewerbe (einschließlich Bauträger) werden die Ergebnisse der Betriebe im Baugewerbe erfasst. Es werden die Betriebe von Unternehmen des Baugewerbes mit im Allgemeinen 20 und mehr tätigen Personen sowie Betriebe anderer Wirtschaftsbereiche mit 20 und mehr tätigen Personen einbezogen. Die Meldung erfolgt für den Betrieb einschließlich der zugehörigen Argen-Anteile.

Im Jahr 2008 wurde die Wirtschaftszweigklassifikation 2003 (WZ 2003) durch die neue WZ 2008 ersetzt. Für die Bauberichterstattungen gilt die neue Klassifikation ab dem Berichtsjahr 2009. Die Zuordnung der Betriebe zu Wirtschaftszweigen ist Grundlage zahlreicher Wirtschaftsdaten und ermöglicht Vergleiche auch auf internationaler Ebene. Deshalb muss diese Klassifikation in gewissen zeitlichen Abständen den geänderten wirtschaftlichen und gesellschaftlichen Verhältnissen angepasst werden. In der WZ 2008 hat sich die Gliederung des Baugewerbes deutlich geändert, außerdem sind die Bauträger dazugekommen. Die Begriffe Bauhauptgewerbe und Ausbaugewerbe sollen aber erhalten bleiben. Die Bauträger werden dem Ausbaugewerbe zugeordnet und separat ausgewiesen.

Zum **Bauhauptgewerbe** gehören wirtschaftliche Einheiten, deren Tätigkeit darin besteht, Hochbauten zu errichten (einschließlich Fertigteilbauten), Tiefbauarbeiten auszuführen oder bestimmte Spezialbauarbeiten vorzunehmen. Entsprechend der WZ 2008 werden dem Bauhauptgewerbe die Zweige

41.2 - Bau von Gebäuden,
42.1 - Bau v. Straßen u. Bahnverkehrsstrecken,
42.2 - Leitungstiefbau u. Kläranlagenbau,
42.9 - Sonstiger Tiefbau,
43.1 - Vorbereitende Baustellenarbeiten,
43.9 - Sonstige spezialisierte Bautätigkeiten
zugeordnet.

Das **Ausbaugewerbe und Bauträger** fasst verschiedene Wirtschaftszweige zusammen, die im Wesentlichen Einheiten enthalten, die überwiegend Ausbauarbeiten und entsprechende Reparatur- und Unterhaltungsarbeiten vornehmen. Es setzt sich aus den Zweigen:

41.1 - Erschließ. v. Grundstücken, Bauträger,
43.2 - Bauinstallation,
43.3 - Sonstiger Ausbau
zusammen.

Durch diese Abgrenzung der Wirtschaftszweige bleiben die Bereiche Bauhauptgewerbe und Ausbaugewerbe in ihrer Gesamtheit vergleichbar.

Hinweis: Aus der Ergänzungserhebung im Bauhauptgewerbe vom Juni 2016 wurde der neue Auskunftspflichtigenkreis ab Januar 2017 für den Monatsbericht im Bauhauptgewerbe nach den bundesweit einheitlich geltenden methodischen Regelungen bestimmt. Für die Vierteljahreserhebung im Ausbaugewerbe und bei Bauträgern erfolgt die Berichtskreisänderung aufgrund der Jahresherhebung im Ausbaugewerbe (Betriebe von Unternehmen mit 10 und mehr Beschäftigten) vom Juni 2016 ebenfalls zum Jahreswechsel.

Es gelten folgende Definitionen:

Tätige Personen

Als Tätige Personen gelten alle im Betrieb Beschäftigten, die in einem arbeitsrechtlichen Verhältnis zum Unternehmen bzw. Betrieb stehen (Angestellte, Arbeiter, Auszubildende), die im Unternehmen bzw. Betrieb tätigen Inhaber und Mitinhaber sowie die unbezahlt mithelfenden Familienangehörigen, soweit diese Familienangehörigen mindestens 55 Stunden im Monat im Unternehmen bzw. Betrieb tätig sind.

Entgelte

Es wird die Summe der lohnsteuerpflichtigen Bruttobezüge (Bar- und Sachbezüge) angegeben. Dies versteht sich ohne Arbeitgeberanteile, ohne Beiträge zu Sozialkassen des Baugewerbes, ohne Winterbauumlage, ohne Aufwendungen für betriebliche Alters-, Invaliditäts- und Hinterbliebenenversorgung, ohne Vorruhestandsgelder und ohne Kurzarbeitergeld.

Den Entgelten sind auch die Bezüge von Gesellschaftern, Vorstandsmitgliedern und anderen leitenden Kräften zuzurechnen, soweit sie steuerlich als Einkünfte aus nichtselbständiger Arbeit anzusehen sind.

Geleistete Arbeitsstunden

Alle von Inhabern, Angestellten, Arbeitern und Auszubildenden auf Baustellen und Bauhöfen tatsächlich geleisteten (nicht die bezahlten) Arbeitsstunden ohne Stunden für Bürotätigkeit.

Umsatz (ohne Umsatzsteuer)

Als Umsatz gelten die dem Finanzamt für die Umsatzsteuer zu meldenden steuerbaren Beträge im Bundesgebiet einschließlich Nachunternehmertätigkeit und der einbehaltenen Teilleistungen aus der Vergabe an Nachunternehmer. Dazu zählen auch Anzahlungen für Teilleistungen oder Vorauszahlungen vor Ausführung der entsprechenden Lieferung oder Leistungen ab 5 000 Euro. Der Gesamtumsatz enthält außer dem baugewerblichen Umsatz die Handels- und sonstigen Umsätze.

Abkürzungen

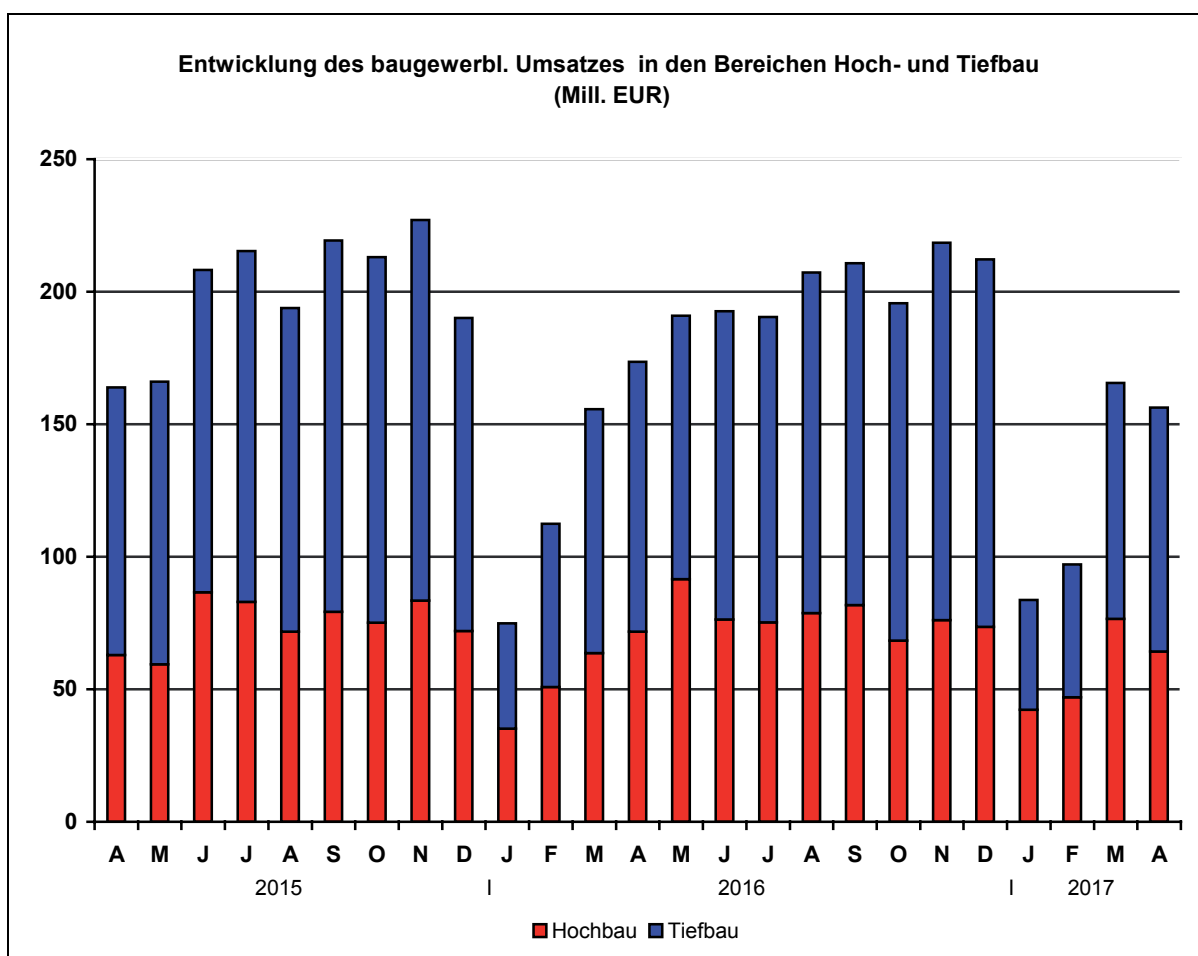
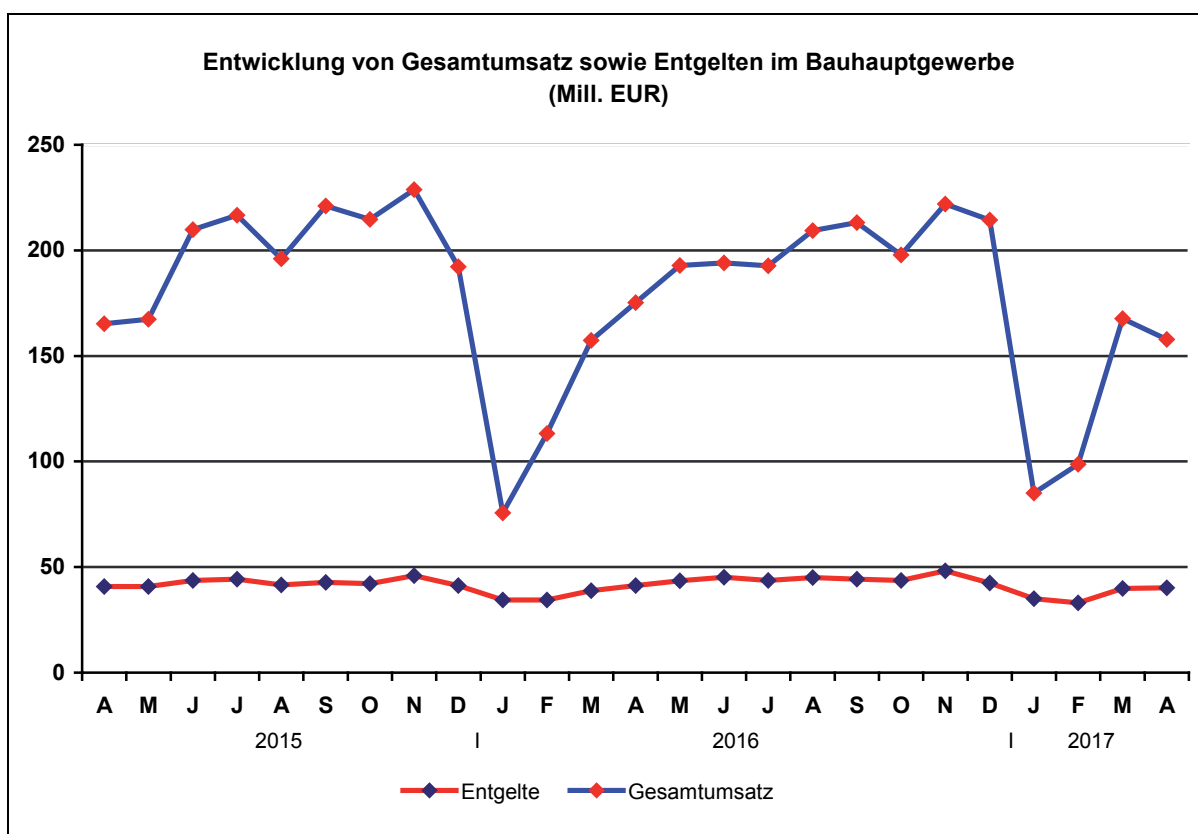
bzw. = beziehungsweise
MD = Monatsdurchschnitt
o. a. S. = ohne ausgeprägten Schwerpunkt
a. n. g. = anderweitig nicht genannt

Zeichenerklärung

- = nichts vorhanden
· = Zahlenwert unbekannt oder geheim zu halten
x = Tabellenfach gesperrt, da Aussage nicht sinnvoll
0 = weniger als die Hälfte von 1 in der letzten besetzten Stelle, jedoch mehr als nichts

Anmerkung:

Abweichungen in den Summen erklären sich aus dem Runden der Einzelwerte.



1. Bauhauptgewerbe

1.1 Betriebe, Tätige Personen, Entgelte, geleistete Arbeitsstunden sowie baugewerblicher Umsatz (Betriebe mit 20 Beschäftigten und mehr)

Merkmal/Einheit	April 2016	März 2017	April 2017	Januar 2017 – April 2017 ²⁾	Veränderung um % April 2017 gegenüber	
					April 2016	März 2017
Betriebe	318	319	319	320	0,3	-
Tätige Personen insgesamt	15 792	15 360	15 491	15 334	-1,9	0,9
Entgelte in 1 000 EUR	41 269	39 846	40 214	148 005	-2,6	0,9
Durchschnittsentgelt je Tätige Person in EUR	2 613	2 594	2 596	9 652	-0,7	0,1
Geleistete Arbeitsstunden in 1 000	1 875	1 792	1 649	5 456	-12,1	-8,0
Wohnungsbau	232	212	213	667	-8,2	0,5
gewerblicher und industrieller Bau	921	902	810	2 860	-12,1	-10,2
Hochbau	346	370	305	1 220	-11,8	-17,6
Tiefbau	575	532	505	1 640	-12,2	-5,1
öffentlicher und Straßenbau	722	678	626	1 929	-13,3	-7,7
Hochbau	109	111	93	324	-14,7	-16,2
Tiefbau	613	567	533	1 605	-13,1	-6,0
davon Straßenbau	424	351	346	1 006	-18,4	-1,4
sonstiger Tiefbau	189	216	187	599	-1,1	-13,4
Geleistete Arbeitsstunden je Arbeitstag in 1 000	89	78	92	67	3,4	17,9
Gesamtumsatz in 1 000 EUR ¹⁾	175 345	167 708	157 832	509 356	-10,0	-5,9
Baugewerblicher Umsatz in 1 000 EUR ¹⁾	173 631	165 597	156 218	502 650	-10,0	-5,7
Wohnungsbau	25 543	28 329	24 636	86 515	-3,6	-13,0
gewerblicher und industrieller Bau	87 594	86 207	72 823	249 789	-16,9	-15,5
Hochbau	37 099	39 070	30 270	115 805	-18,4	-22,5
Tiefbau	50 495	47 137	42 553	133 984	-15,7	-9,7
öffentlicher und Straßenbau	60 494	51 061	58 759	166 346	-2,9	15,1
Hochbau	9 058	9 172	9 346	27 854	3,2	1,9
Tiefbau	51 436	41 889	49 413	138 492	-3,9	18,0
davon Straßenbau	36 840	27 396	31 453	85 727	-14,6	14,8
sonstiger Tiefbau	14 596	14 493	17 960	52 765	23,0	23,9
Baugewerblicher Umsatz je Arbeitstag in 1 000 EUR	8 268	7 200	8 679	6 130	5,0	20,5

1) ohne Umsatzsteuer

2) Betriebe und Tätige Personen im Jahresdurchschnitt

1.2 Betriebe, Tätige Personen, geleistete Arbeitsstunden, Entgelte sowie Umsatz nach Wirtschaftszweigen im Berichtszeitraum Januar bis April 2017

Wirtschaftszweig	Betriebe ¹⁾	Tätige Personen ¹⁾	Geleistete Arbeitsstunden	Entgelte	Baugewerblicher Umsatz	Gesamtumsatz
	Anzahl		1 000	1 000 EUR		
41.20.1 Bau von Gebäuden (ohne Fertigteilbau)	94	3 520	1 212	31 089	154 198	155 095
41.20.2 Errichtung von Fertigteilbauten	-	-	-	-	-	-
42.11.0 Bau von Straßen	56	3 878	1 274	38 738	116 013	119 406
42.12.0 Bau von Bahnverkehrsstrecken	9	801	309	9 539	19 617	19 617
42.13.0 Brücken- und Tunnelbau	4	317	105	3 780	12 388	12 388
42.21.0 Rohrleitungsbau, Brunnenbau, Kläranlagenbau	31	1 522	516	13 352	33 163	33 342
42.22.0 Kabelnetzleitungstiefbau	15	681	297	6 807	25 179	25 179
42.91.0 Wasserbau	2
42.99.0 Sonstiger Tiefbau, a. n. g.	6	415	103	3 068	7 786	7 840
43.11.0 Abbrucharbeiten	3
43.12.0 Vorbereitende Baustellenarbeiten	5	407	172	4 715	18 162	19 015
43.13.0 Test- und Suchbohrung	1
43.91.1 Dachdeckerei	19	516	173	4 345	11 771	11 776
43.91.2 Zimmerei und Ingenieurholzbau	4	84	37	733	1 957	1 958
43.99.1 Gerüstbau	13	496	225	4 729	8 885	8 885
43.99.2 Schornstein-, Feuerungs- u. Industrieofenbau	6	209	80	2 389	6 195	6 808
43.99.9 Baugewerbe, a. n. g.	52	2 287	834	21 365	78 430	79 131
41.2 bis 43.9 Bauhauptgewerbe insgesamt	320	15 334	5 454	148 005	502 649	509 356

1) im Jahresdurchschnitt

1.3 Betriebe, Tätige Personen, Entgelte, geleistete Arbeitsstunden sowie baugewerblicher Umsatz nach Kreisen im Monat April 2017

Kreisfreie Stadt Landkreis Land	Be- triebe	Tätige Personen insgesamt	Entgelte	Geleistete Arbeits- stunden insgesamt	Darunter	Baugewerbl. Umsatz insgesamt	Darunter
					im Hochbau		im Hochbau
		Anzahl	1 000 EUR		1 000		1 000 EUR
Dessau-Roßlau, Stadt	11	527	1 387	50	24	5 795	904
Halle (Saale), Stadt	20	1 343	3 530	131	35	14 166	5 550
Magdeburg, Stadt	36	1 833	4 690	193	70	20 269	8 090
Altmarkkreis Salzwedel	16	561	1 325	62	24	5 906	2 280
Anhalt-Bitterfeld	22	692	1 707	81	41	6 032	3 262
Börde	19	624	1 485	66	41	6 383	5 244
Burgenlandkreis	29	1 361	3 806	159	39	13 269	2 641
Harz	30	1 294	3 405	142	58	12 211	6 523
Jerichower Land	17	1 149	3 489	130	21	10 087	2 478
Mansfeld-Südharz	16	1 103	2 797	113	29	5 152	1 528
Saalekreis	38	1 753	4 606	182	88	18 083	7 623
Salzlandkreis	27	1 348	3 408	138	47	19 112	7 485
Stendal	16	1 012	2 612	110	33	10 515	3 930
Wittenberg	22	891	1 969	93	61	9 239	6 716
 Sachsen-Anhalt	 319	 15 491	 40 214	 1 650	 612	 156 218	 64 253

1.4 Wertindex der Auftragseingänge (Jahr 2010 = 100)

Bauart/ Auftraggeber	2016	2017		Zu- bzw. Abnahme (-) um % April 2017 gegenüber	
	April	März	April	April 2016	März 2017
Hochbau	91,0	160,9	108,0	18,7	-32,9
Wohnungsbau	133,2	231,2	169,3	27,1	-26,8
gewerblicher und industrieller Bau ¹⁾	77,1	160,3	87,1	13,0	-45,7
öffentlicher Hochbau	85,6	88,1	102,4	19,5	16,2
Tiefbau	111,8	149,1	104,3	-6,8	-30,0
gewerblicher und industrieller Bau ²⁾	110,4	150,9	104,1	-5,7	-31,0
Straßenbau	125,1	158,5	132,9	6,2	-16,2
sonstiger Tiefbau	94,4	132,9	62,5	-33,7	-53,0
Insgesamt	103,8	153,7	105,7	1,8	-31,2

1) einschließlich landwirt. Bau sowie Bau für Bahn/Post

2) einschließlich Bau für Bahn/Post

1.5 Wertindex des Auftragsbestandes (Jahr 2010 = 100)

Bauart/ Auftraggeber	31.03.2016	31.12.2016	31.03.2017	Zu- bzw. Abnahme (-) um % 31.03.2017 gegenüber	
				31.03.2016	31.12.2016
Hochbau	132,6	131,1	150,7	13,6	15,0
Wohnungsbau	227,7	267,7	280,7	23,3	4,9
gewerblicher und industrieller Bau ¹⁾	120,2	100,3	131,6	9,5	31,2
öffentlicher Hochbau	83,4	81,2	86,7	4,0	6,8
Tiefbau	102,0	108,0	123,5	21,1	14,4
gewerblicher und industrieller Bau ²⁾	146,6	152,1	150,0	2,3	-1,4
Straßenbau	109,9	113,4	141,7	28,9	25,0
sonstiger Tiefbau	58,0	66,6	86,7	49,5	30,2
Insgesamt	112,0	115,6	132,4	18,2	14,5

1) einschließlich landwirt. Bau sowie Bau für Bahn/Post

2) einschließlich Bau für Bahn/Post

1.6 Wertindex der Auftragseingänge (2010 = 100) - Fortschreibung

Jahr (MD) Monat	Insgesamt	Davon							
		Hochbau				Tiefbau			
		zu- sammen	davon			zu- sammen	davon		
			Wohnungs- bau	gew. u. ind. Bau ¹⁾	öff. Bau		gew. u. ind. Bau ²⁾	Straßen- bau	sonstiger Tiefbau
2009 Jahr	98,1	96,3	87,1	110,5	65,4	99,3	90,1	100,1	111,8
2010 Jahr	100,0	100,0	100,0	100,0	100,0	100,0	100,0	100,0	100,0
2011 Jahr	106,3	113,8	138,5	123,8	59,3	101,7	125,7	90,2	83,0
2012 Jahr	108,7	115,2	121,6	122,4	87,9	104,6	128,6	86,8	95,4
2013 Jahr	106,2	108,3	127,5	110,3	82,2	104,9	115,8	104,7	89,3
2014 Jahr	105,0	103,6	126,7	100,3	88,4	105,9	129,8	94,2	87,9
2015 Jahr	103,6	104,0	167,2	88,3	81,9	103,4	113,5	106,8	83,5
2016 Jahr	113,4	116,8	193,1	99,7	84,5	111,3	133,3	110,9	79,4
2014 April	110,1	95,7	115,0	93,8	80,6	119,1	111,3	107,7	147,1
Mai	121,6	97,2	92,9	107,4	73,0	136,7	172,5	130,9	92,8
Juni	129,0	146,8	174,1	129,4	167,3	117,9	115,3	144,2	83,0
Juli	147,7	95,2	109,1	99,6	68,1	180,5	255,5	156,6	105,3
August	109,9	93,1	96,8	94,9	84,2	120,3	105,8	108,4	159,3
September	112,4	133,7	125,1	156,3	78,7	99,1	109,5	107,6	71,2
Oktober	84,7	102,4	113,3	114,1	58,0	73,6	97,1	60,1	58,6
November	83,5	89,6	96,8	87,5	87,7	79,7	88,6	72,3	77,3
Dezember	93,3	105,0	136,3	107,7	64,0	85,9	147,1	49,2	49,9
2015 Januar	64,6	73,0	143,1	61,6	31,0	59,3	86,5	39,4	48,5
Februar	75,9	90,3	134,1	88,0	50,6	66,8	89,7	55,3	50,0
März	117,8	111,5	153,7	93,1	118,8	121,8	127,0	138,8	89,2
April	113,1	115,1	175,5	108,6	69,5	111,9	123,9	130,1	67,5
Mai	102,6	96,9	143,7	92,0	61,5	106,1	103,2	118,5	92,0
Juni	139,9	140,5	223,8	121,1	107,2	139,5	128,0	134,2	164,1
Juli	114,3	127,2	244,7	100,5	78,7	106,2	92,9	139,4	77,0
August	118,4	90,8	98,6	80,8	111,1	135,7	144,0	162,6	84,0
September	117,0	139,6	252,6	91,6	156,1	102,9	109,6	103,5	92,2
Oktober	91,3	94,8	162,0	84,8	52,1	89,0	85,8	79,8	107,3
November	96,1	91,8	158,6	72,5	75,6	98,8	144,5	76,9	63,7
Dezember	92,7	76,8	115,4	64,6	70,3	102,6	126,4	103,4	66,5
2016 Januar	78,1	75,7	86,9	86,0	34,4	79,7	150,5	31,1	46,7
Februar	85,5	107,6	115,4	101,4	117,1	71,7	84,9	76,4	45,2
März	126,9	131,9	191,4	126,1	85,4	123,8	161,7	123,7	68,0
April	103,8	91,0	133,2	77,1	85,6	111,8	110,4	125,1	94,4
Mai	105,9	111,0	182,6	80,9	120,6	102,7	100,6	138,0	54,0
Juni	153,8	162,5	243,3	143,8	129,6	148,4	166,6	171,3	87,8
Juli	121,9	92,8	122,7	81,5	93,0	140,0	163,9	133,7	114,2
August	107,6	126,3	207,4	113,2	77,5	95,9	98,2	112,2	68,8
September	147,0	140,3	231,8	119,5	102,4	151,2	174,5	152,5	115,0
Oktober	92,5	89,2	144,3	79,6	57,9	94,6	86,5	108,1	86,7
November	117,0	163,8	438,7	96,8	62,3	87,8	116,3	73,6	66,5
Dezember	120,6	109,3	219,0	90,0	47,9	127,6	185,2	84,7	105,7
2017 Januar	63,6	86,4	110,6	81,1	75,7	49,3	53,0	48,4	45,2
Februar	78,4	100,5	158,6	101,3	36,6	64,6	82,2	49,0	61,7
März	153,7	160,9	231,2	160,3	88,1	149,1	150,9	158,5	132,9
April	105,7	108,0	169,3	87,1	102,4	104,3	104,1	132,9	62,5
Veränderung gegenüber dem gleichen Vorjahreszeitraum auf %									
2016 April	91,8	79,0	75,9	70,9	123,3	99,9	89,1	96,2	139,9
Mai	103,3	114,5	127,1	88,0	196,2	96,9	97,5	116,5	58,7
Juni	110,0	115,7	108,7	118,8	120,9	106,4	130,2	127,6	53,5
Juli	106,6	72,9	50,1	81,2	118,2	131,9	176,5	95,9	148,2
August	90,9	139,1	210,3	140,2	69,7	70,7	68,2	69,0	81,9
September	125,7	100,5	91,8	130,5	65,6	147,0	159,2	147,4	124,8
Oktober	101,4	94,0	89,1	93,8	111,1	106,3	100,8	135,4	80,8
November	121,7	178,4	276,7	133,5	82,4	88,8	80,5	95,7	104,5
Dezember	130,1	142,4	189,8	139,4	68,1	124,3	146,6	81,9	158,8
2017 Januar	81,4	114,2	127,3	94,3	220,3	61,9	35,2	155,6	96,9
Februar	91,7	93,4	137,4	99,9	31,2	90,2	96,8	64,2	136,5
März	121,1	122,0	120,8	127,1	103,2	120,5	93,3	128,1	195,3
April	101,8	118,7	127,1	113,0	119,5	93,2	94,3	106,2	66,3

1) einschließlich landwirt. Bau sowie Bau für Bahn/Post

2) einschließlich Bau für Bahn/Post

Veröffentlichungen im Statistischen Landesamt Sachsen-Anhalt

Im Monat Juni 2017 erschienen

Bestell-Nr. ¹	Kennziffer/Periodizität	Titel	Preis (in EUR)
1 Z 0 03	Z	Statistisches Monatsheft 6/2017	5,50
3 A 1 17	A I - j/2016	Einbürgerungen - Jahr 2016	4,00
3 B 6 02	B VI - j/16	Strafverfolgung 2016	6,50
3 E 1 09	E I - vj-4/16	Produktion ausgewählter Erzeugnisse im Verarbeitenden Gewerbe sowie im Bergbau und der Gewinnung von Steinen und Erden - IV. Quartal 2016	3,00
3 E 2 01	E II, III - m-3/17	Umsatz, Tätige Personen, Auftragseingang und Auftragsbestand im Baugewerbe März 2017	2,50
3 G 4 01	G IV - m-2/17	Gäste und Übernachtungen im Reiseverkehr, Beherbergungskapazität Februar 2017 - Januar bis Februar 2017 - Vorläufige Ergebnisse	6,00
3 H 2 01	H II - m-1/17	Binnenschifffahrt - Januar 2017	4,00
3 H 2 01	H II - m-1/17	Binnenschifffahrt - Februar 2017	4,00
3 L 2 01	L II - j/16	Gemeindefinanzen - Einzahlungen und Auszahlungen - Kassenstatistik - 01.01.2016 - 31.12.2016	6,50
3 M 1 01	M I - vj-1/17	Verbraucherpreisindex - März 2017	5,00
3 P 5 01	P V - j/15	Basisdaten umweltökonomischer Gesamtrechnungen - 1991 - 2015	7,00

¹ Veröffentlichung als PDF-Datei kostenfrei erhältlich - bei Bestellung bitte die erste Stelle der Bestellnummer durch eine „6“ ersetzen



Bestellnummer: 3E201

www.statistik.sachsen-anhalt.de



E II
m-04/17