

Produzierendes Gewerbe, Handwerk

Ergebnisse der Jährlichen Erhebung im Ausbaugewerbe

Juni 2016
2. Vierteljahr 2016

Bestellnummer:
3E302



SACHSEN-ANHALT

Herausgabemonat: Februar 2017

Zu beziehen durch das

Statistische Landesamt Sachsen-Anhalt
Dezernat Öffentlichkeitsarbeit
Postfach 20 11 56
06012 Halle (Saale)

Preis: 2,50 EUR (zum gleichen Preis als PDF-Datei verfügbar - Bestellnummer: 6E302)

Inhaltliche Verantwortung:

Dezernat: Verarbeitendes Gewerbe, Handwerk, Bau, Energie
Herr Streufert
Telefon: 0345 2318-303

Auskünfte erhalten Sie unter:

Telefon: 0345 2318-777
Telefon: 0345 2318-715
Telefon: 0345 2318-716

Telefax: 0345 2318-913
Internet: <http://www.statistik.sachsen-anhalt.de>
E-Mail: info@stala.mi.sachsen-anhalt.de

Vertrieb:

Telefon: 0345 2318-718
E-Mail: shop@stala.mi.sachsen-anhalt.de

Druck: Statistisches Landesamt Sachsen-Anhalt

© Statistisches Landesamt Sachsen-Anhalt, Halle (Saale), 2017

Auszugsweise Vervielfältigung und Verbreitung nur mit Quellenangabe gestattet.

Bibliothek und Besucherdienst (Merseburger Straße 2):

Montag bis Freitag: 8:00 Uhr bis 12:00 Uhr - möglichst nach Vereinbarung

Telefon: 0345 2318-714
E-Mail: bibliothek@stala.mi.sachsen-anhalt.de

Statistischer Bericht

Ergebnisse der
Jährlichen Erhebung
im Ausbaugewerbe

Juni 2016
2. Vierteljahr 2016

Land Sachsen-Anhalt

Inhaltsverzeichnis

	Seite
Vorbemerkungen	4
Grafiken	6
1. Betriebe und Tätige Personen am 30.06.2016 sowie Gesamtumsatz im 2. Vierteljahr 2016 und im Kalenderjahr 2015 nach Wirtschaftszweigen	8
2. Betriebe und Tätige Personen am 30.06.2016 sowie Gesamtumsatz im 2. Vierteljahr 2016 und im Kalenderjahr 2015 nach Betriebsgrößenklassen	8
3. Betriebe Ende Juni 2016 nach Wirtschaftszweigen und Betriebsgrößenklassen	9
4. Tätige Personen Ende Juni 2016 nach Wirtschaftszweigen und Betriebsgrößenklassen	9
5. Geleistete Arbeitsstunden im 2. Vierteljahr 2016 nach Wirtschaftszweigen und Betriebsgrößenklassen	10
6. Entgeltsumme im 2. Vierteljahr 2016 nach Wirtschaftszweigen und Betriebsgrößenklassen	10
7. Baugewerblicher Umsatz im 2. Vierteljahr 2016 nach Wirtschaftszweigen und Betriebsgrößenklassen	11
8. Baugewerblicher Umsatz im Kalenderjahr 2015 nach Wirtschaftszweigen und Betriebsgrößenklassen	11
9. Gesamtumsatz im 2. Vierteljahr 2016 nach Wirtschaftszweigen und Betriebsgrößenklassen	12
10. Gesamtumsatz im Kalenderjahr 2015 nach Wirtschaftszweigen und Betriebsgrößenklassen	12
11. Veränderungsraten zum Vorjahreszeitraum für ausgewählte Merkmale nach Wirtschaftszweigen	13
12. Ausgewählte Merkmale des Ausbaugewerbes nach Kreisen im Vergleich zum Vorjahr	14

Vorbemerkungen

Im Jahr 2008 wurde die Wirtschaftszweikklassifikation 2003 (WZ 2003) durch die neue WZ 2008 ersetzt. Für die Bauberichterstattungen gilt die neue Klassifikation ab dem Berichtsjahr 2009. Die Zuordnung der Betriebe zu Wirtschaftszweigen ist Grundlage zahlreicher Wirtschaftsdaten und ermöglicht Vergleiche auch auf internationaler Ebene. Deshalb müssen diese Klassifikationen in gewissen zeitlichen Abständen den geänderten wirtschaftlichen und gesellschaftlichen Verhältnissen angepasst werden. In der WZ 2008 hat sich die Gliederung des Baugewerbes deutlich geändert, außerdem sind die Bauträger dazugekommen. Der Begriff Ausbaugewerbe soll aber erhalten bleiben. Die Bauträger werden dem Ausbaugewerbe zugeordnet und, wenn möglich, separat ausgewiesen.

Das **Ausbaugewerbe und Bauträger** fasst verschiedene Wirtschaftszweige zusammen, die im Wesentlichen Einheiten enthalten, die überwiegend Ausbauarbeiten und entsprechende Reparatur- und Unterhaltungsarbeiten vornehmen. Es setzt sich aus den Zweigen

- 41.1 - Erschließ. v. Grundstücken, Bauträger,
- 43.2 - Bauinstallation und
- 43.3 - Sonstiger Ausbau zusammen.

Durch diese Abgrenzung der Bereiche bleibt das Ausbaugewerbe in seiner Gesamtheit vergleichbar (43.2 + 43.3).

Die jährliche Erhebung im Ausbaugewerbe wird im Juni eines jeden Jahres durchgeführt. Die Ergebnisse dienen der Beurteilung der Struktur des Ausbaugewerbes sowie der regionalen und sektoralen Strukturpolitik. Im Rahmen dieser Veröffentlichung werden die Ergebnisse in fachlicher Gliederung nach Wirtschaftszweigen (WZ 2008) und Betriebsgrößenklassen sowie regionaler Gliederung bis auf Kreisebene dargestellt. Die jährliche Erhebung im Ausbaugewerbe und bei Bauträgern erfasst Betriebe von Unternehmen des Ausbaugewerbes und der Bauträger sowie des übrigen produzierenden

Gewerbes mit 10 tätigen Personen und mehr, Betriebe mit 10 tätigen Personen und mehr von Unternehmen außerhalb des produzierenden Gewerbes.

Es gelten folgende Definitionen:

Tätige Personen

Als Tätige Personen gelten alle im Betrieb tätigen Inhaber, Mitinhaber, Familienangehörige und Arbeitskräfte, die in einem Arbeitsverhältnis zum Betrieb stehen, jedoch keine Personen im Vorruhestand.

Entgelte

Es wird die Summe der lohnsteuerpflichtigen Bruttobezüge (Bar- und Sachbezüge) angegeben. Diese versteht sich ohne Arbeitgeberanteile, ohne Beiträge zu Sozialkassen des Baugewerbes, ohne Winterbaumlage, ohne Aufwendungen für betriebliche Alters-, Invaliditäts- und Hinterbliebenenversorgung, ohne Vorruhestandsgeld und ohne Kurzarbeitergeld. Den Entgelten sind auch die Bezüge von Gesellschaftern, Vorstandsmitgliedern und anderen leitenden Kräften zuzurechnen, soweit sie steuerlich als Einkünfte aus nichtselbständiger Arbeit anzusehen sind.

Geleistete Arbeitsstunden

Alle von Inhabern, Angestellten, Arbeitern und Auszubildenden auf Baustellen und Bauhöfen geleisteten (nicht die bezahlten) Arbeitsstunden ohne Stunden für Bürotätigkeit.

Umsatz (ohne Umsatzsteuer)

Als Umsatz gelten die dem Finanzamt für die Umsatzsteuer zu meldenden steuerbaren Beträge im Bundesgebiet einschließlich Nachunternehmertätigkeit und Vergabe von Teilleistungen an Nachunternehmer. Dazu zählen auch Anzahlungen für Teilleistungen oder Vorauszahlungen vor Ausführung der entsprechenden Lieferung oder Leistungen. Der Gesamtumsatz enthält außer dem baugewerblichen Umsatz die Handels- und sonstigen Umsätze.

Zeichenerklärungen

- 0 = weniger als die Hälfte von 1 in der letzten besetzten Stelle, jedoch mehr als nichts
- = nichts vorhanden
- . = Zahlenwert unbekannt oder geheim zu halten

Abkürzungen

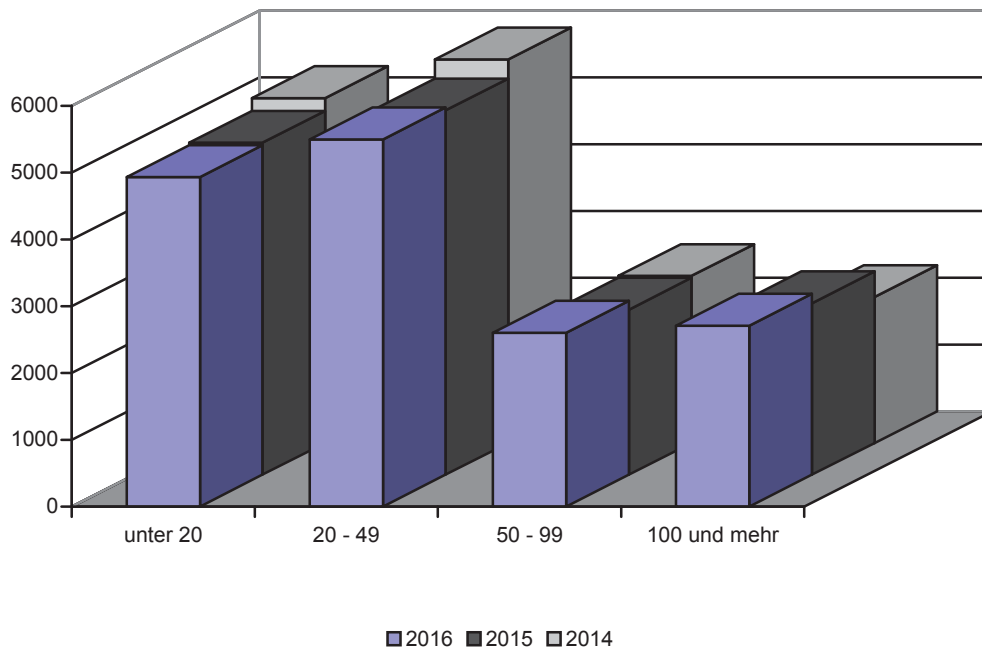
a. n. g. = anderweitig nicht genannte

Anmerkung:

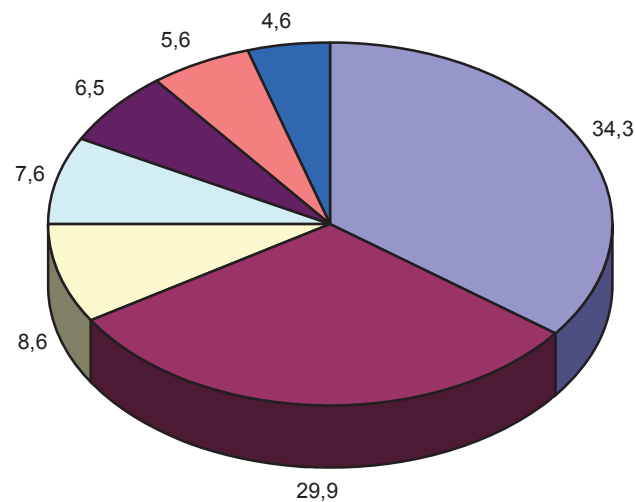
Aus Datenschutzgründen können keine Zahlen zum Wirtschaftsbereich Bauträger in Sachsen-Anhalt (geringe Fallzahl) veröffentlicht werden.

Abweichungen in den Summen erklären sich aus dem Runden der Einzelwerte.

Tätige Personen im Ausbaugewerbe Ende Juni 2014, 2015 und Ende Juni 2016 nach Größenklassen

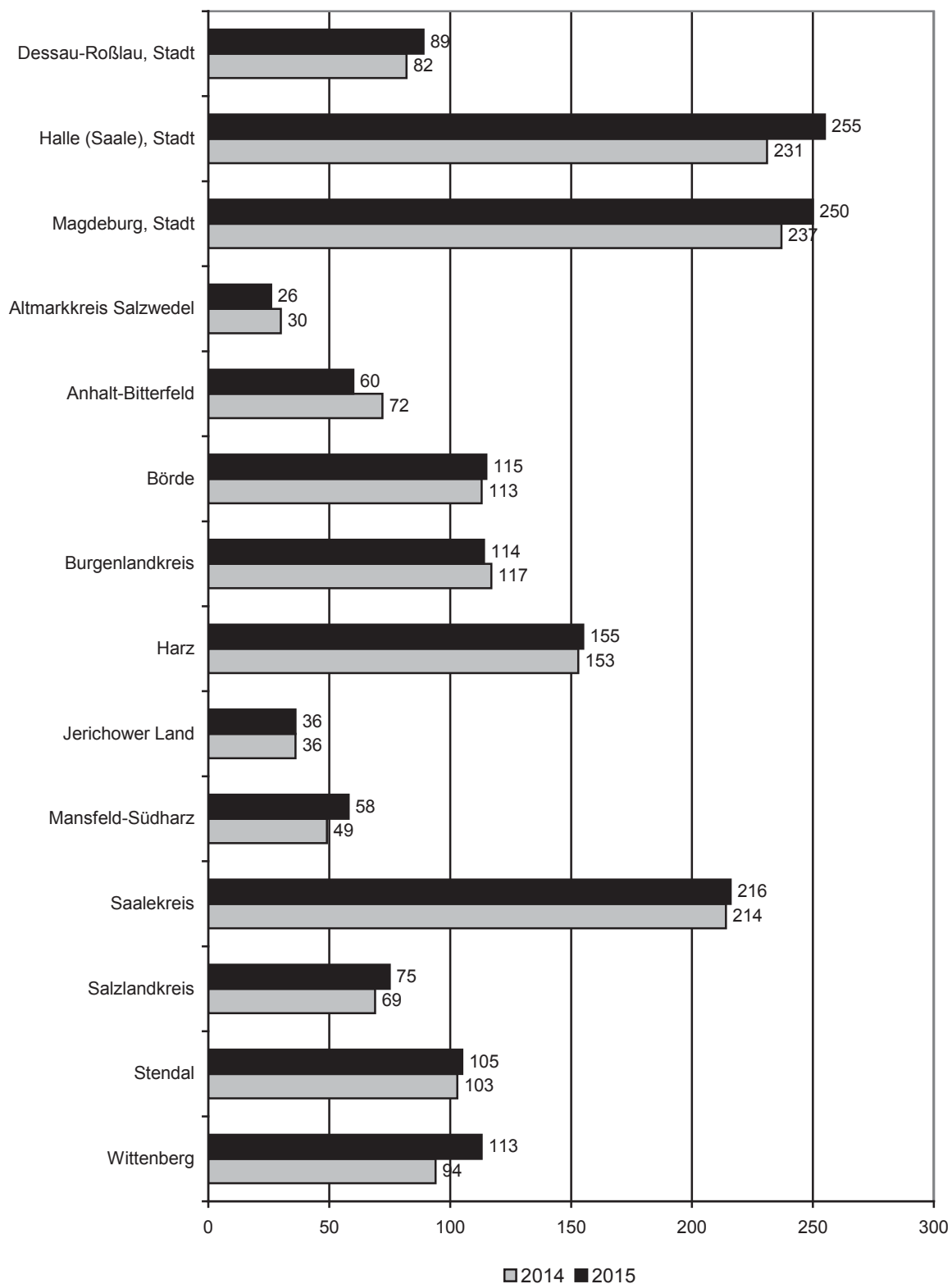


Anteile der Wirtschaftsgruppen am Gesamtumsatz - 2. Vierteljahr 2016



- Elektroinstallation
- Gas-, Wasser-, Heizungsinst.
- Maler- u. Glasergewerbe
- Stuckateurgewerbe, Bautischlerei
- Dämmung gg. Kälte, Wärme, Schall
- sonst. Bauinstallation
- Fußboden-, Fliesen-, Parkettleger

**Gesamtumsatz im Ausbaugewerbe im Jahr 2014 sowie im Jahr 2015 nach
Kreisen in Mill. Euro**



1. Betriebe und Tätige Personen am 30.06.2016 sowie Gesamtumsatz im 2. Vierteljahr 2016 und im Kalenderjahr 2015 nach Wirtschaftszweigen

Wirtschaftszweig	Betriebe	Tätige Personen	Gesamtumsatz	
	am 30.06.2016		im 2. Vierteljahr 2016	im Kalenderjahr 2015
	Anzahl		1 000 EUR	
Elektroinstallation	183	5 432	140 678	566 497
Klempnerei, Gas- und Wasser-, Heizungs- und Lüftungsinstallation	179	4 475	122 681	528 254
Dämmung gegen Kälte, Wärme, Schall, Erschütterung	34	973	26 529	106 741
Sonstige Bauinstallation	30	934	22 825	98 255
Stuckateurgewerbe, Gipserei und Verputzerei	14	291	7 364	28 375
Bautischlerei	49	886	23 773	88 606
Fußboden-, Fliesen- und Plattenlegerei, Tapeziererei, Raumausstattung	42	802	19 028	71 710
Maler- und Lackierergewerbe	74	1 729	31 996	123 927
Glasergerbe	3	82	3 187	11 871
Sonstiger Ausbau, a. n. g.	3	150	12 510	44 254
Ausbaugewerbe insgesamt	611	15 754	410 570	1 668 490

2. Betriebe und Tätige Personen am 30.06.2016 sowie Gesamtumsatz im 2. Vierteljahr 2016 und im Kalenderjahr 2015 nach Betriebsgrößenklassen

Betriebsgrößenklasse	Betriebe	Tätige Personen	Gesamtumsatz	
	am 30.06.2016		im 2. Vierteljahr 2016	im Kalenderjahr 2015
	Anzahl		1 000 EUR	
Betriebe mit ... tätigen Personen				
unter 20	360	4 937	114 651	470 519
20 - 49	193	5 502	132 980	541 643
50 - 99	41	2 605	73 217	287 689
100 und mehr	17	2 710	89 723	368 638
Ausbaugewerbe insgesamt	611	15 754	410 570	1 668 490

3. Betriebe Ende Juni 2016 nach Wirtschaftszweigen und Betriebsgrößenklassen

Wirtschaftszweig	Betriebe			
	zusammen	Betriebe mit ... tätigen Personen		
		unter 20	20 - 49	50 und mehr
	Anzahl			
Elektroinstallation	183	105	55	23
Klempnerei, Gas- und Wasser-, Heizungs- und Lüftungsinstallation	179	103	63	13
Dämmung gegen Kälte, Wärme, Schall, Erschütterung	34	17	11	6
Sonstige Bauinstallation	30	18	8	4
Stuckateurgewerbe, Gipserei und Verputzerei	14	9	4	1
Bautischlerei	49	37	10	2
Fußboden-, Fliesen- und Plattenlegerei, Tapeziererei, Raumausstattung	42	28	12	2
Maler- und Lackierergewerbe	74	39	30	5
Glasergerbe	3	2	-	1
Sonstiger Ausbau, a. n. g.	3	2	-	1
Ausbaugewerbe insgesamt	611	360	193	58

4. Tätige Personen Ende Juni 2016 nach Wirtschaftszweigen und Betriebsgrößenklassen

Wirtschaftszweig	Tätige Personen			
	zusammen	Betriebe mit ... tätigen Personen		
		unter 20	20 - 49	50 und mehr
	Anzahl			
Elektroinstallation	5 432	1 475	1 628	2 329
Klempnerei, Gas- und Wasser-, Heizungs- und Lüftungsinstallation	4 475	1 405	1 814	1 256
Dämmung gegen Kälte, Wärme, Schall, Erschütterung	973	235	279	459
Sonstige Bauinstallation	934	245	219	470
Stuckateurgewerbe, Gipserei und Verputzerei	291	125	.	.
Bautischlerei	886	476	.	.
Fußboden-, Fliesen- und Plattenlegerei, Tapeziererei, Raumausstattung	802	398	.	.
Maler- und Lackierergewerbe	1 729	526	854	349
Glasergerbe	82	.	-	.
Sonstiger Ausbau, a. n. g.	150	.	-	.
Ausbaugewerbe insgesamt	15 754	4 937	5 502	5 315

5. Geleistete Arbeitsstunden im 2. Vierteljahr 2016 nach Wirtschaftszweigen und Betriebsgrößenklassen

Wirtschaftszweig	Geleistete Arbeitsstunden			
	zusammen	Betriebe mit ... tätigen Personen		
		unter 20	20 - 49	50 und mehr
	1 000			
Elektroinstallation	1 807	487	556	764
Klempnerei, Gas- und Wasser-, Heizungs- und Lüftungsinstallation	1 423	476	561	385
Dämmung gegen Kälte, Wärme, Schall, Erschütterung	337	85	89	163
Sonstige Bauinstallation	354	86	68	199
Stuckateurgewerbe, Gipserei und Verputzerei	115	49	.	.
Bautischlerei	322	183	.	.
Fußboden-, Fliesen- und Plattenlegerei, Tapeziererei, Raumausstattung	271	145	.	.
Maler- und Lackierergewerbe	623	194	306	122
Glasergewerbe	26	.	-	.
Sonstiger Ausbau, a. n. g.	78	.	-	.
Ausbaugewerbe insgesamt	5 355	1 726	1 820	1 809

6. Entgeltsumme im 2. Vierteljahr 2016 nach Wirtschaftszweigen und Betriebsgrößenklassen

Wirtschaftszweig	Entgeltsumme			
	zusammen	Betriebe mit ... tätigen Personen		
		unter 20	20 - 49	50 und mehr
	1 000 EUR			
Elektroinstallation	35 582	8 902	10 384	16 296
Klempnerei, Gas- und Wasser-, Heizungs- und Lüftungsinstallation	30 414	8 525	11 406	10 482
Dämmung gegen Kälte, Wärme, Schall, Erschütterung	7 252	1 627	1 981	3 644
Sonstige Bauinstallation	8 014	2 044	1 888	4 083
Stuckateurgewerbe, Gipserei und Verputzerei	2 015	1 035	.	.
Bautischlerei	5 324	2 549	.	.
Fußboden-, Fliesen- und Plattenlegerei, Tapeziererei, Raumausstattung	4 671	2 513	.	.
Maler- und Lackierergewerbe	11 039	2 954	5 704	2 381
Glasergewerbe	752	.	-	.
Sonstiger Ausbau, a. n. g.	1 653	.	-	.
Ausbaugewerbe insgesamt	106 716	30 505	35 677	40 534

7. Baugewerblicher Umsatz im 2. Vierteljahr 2016 nach Wirtschaftszweigen und Betriebsgrößenklassen

Wirtschaftszweig	Baugewerblicher Umsatz			
	zusammen	Betriebe mit ... tätigen Personen		
		unter 20	20 - 49	50 und mehr
	1 000 EUR			
Elektroinstallation	139 042	31 857	34 379	72 806
Klempnerei, Gas- und Wasser-, Heizungs- und Lüftungsinstallation	121 014	34 133	45 196	41 685
Dämmung gegen Kälte, Wärme, Schall, Erschütterung	26 426	5 768	8 334	12 325
Sonstige Bauinstallation	22 721	7 782	7 517	7 421
Stuckateurgewerbe, Gipserei und Verputzerei	7 183	4 743	.	.
Bautischlerei	23 451	9 551	.	.
Fußboden-, Fliesen- und Plattenlegerei, Tapeziererei, Raumausstattung	18 346	8 130	.	.
Maler- und Lackierergewerbe	31 560	8 037	16 206	7 318
Glasergewerbe	3 140	.	-	.
Sonstiger Ausbau, a. n. g.	12 510	.	-	.
Ausbaugewerbe insgesamt	405 394	111 353	131 798	162 243

8. Baugewerblicher Umsatz im Kalenderjahr 2015 nach Wirtschaftszweigen und Betriebsgrößenklassen

Wirtschaftszweig	Baugewerblicher Umsatz			
	zusammen	Betriebe mit ... tätigen Personen		
		unter 20	20 - 49	50 und mehr
	1 000 EUR			
Elektroinstallation	559 235	131 382	142 537	285 316
Klempnerei, Gas- und Wasser-, Heizungs- und Lüftungsinstallation	523 067	153 781	192 628	176 658
Dämmung gegen Kälte, Wärme, Schall, Erschütterung	106 263	22 509	34 170	49 584
Sonstige Bauinstallation	97 593	29 103	31 770	36 720
Stuckateurgewerbe, Gipserei und Verputzerei	27 664	18 295	.	.
Bautischlerei	87 291	35 419	.	.
Fußboden-, Fliesen- und Plattenlegerei, Tapeziererei, Raumausstattung	70 000	31 905	.	.
Maler- und Lackierergewerbe	122 020	31 762	59 855	30 403
Glasergewerbe	11 483	.	-	.
Sonstiger Ausbau, a. n. g.	44 254	.	-	.
Ausbaugewerbe insgesamt	1 648 870	458 883	535 948	654 039

9. Gesamtumsatz im 2. Vierteljahr 2016 nach Wirtschaftszweigen und Betriebsgrößenklassen

Wirtschaftszweig	Gesamtumsatz			
	zusammen	Betriebe mit ... tätigen Personen		
		unter 20	20 - 49	50 und mehr
	1 000 EUR			
Elektroinstallation	140 678	32 391	35 002	73 285
Klempnerei, Gas- und Wasser-, Heizungs- und Lüftungsinstallation	122 681	35 451	45 467	41 763
Dämmung gegen Kälte, Wärme, Schall, Erschütterung	26 529	5 821	8 383	12 326
Sonstige Bauinstallation	22 825	7 873	7 531	7 421
Stuckateurgewerbe, Gipserei und Verputzerei	7 364	4 915	.	.
Bautischlerei	23 773	9 740	.	.
Fußboden-, Fliesen- und Plattenlegerei, Tapeziererei, Raumausstattung	19 028	8 770	.	.
Maler- und Lackierergewerbe	31 996	8 292	16 374	7 330
Glasergewerbe	3 187	.	-	.
Sonstiger Ausbau, a. n. g.	12 510	.	-	.
Ausbaugewerbe insgesamt	410 570	114 651	132 980	162 940

10. Gesamtumsatz im Kalenderjahr 2015 nach Wirtschaftszweigen und Betriebsgrößenklassen

Wirtschaftszweig	Gesamtumsatz			
	zusammen	Betriebe mit ... tätigen Personen		
		unter 20	20 - 49	50 und mehr
	1 000 EUR			
Elektroinstallation	566 497	133 935	145 709	286 854
Klempnerei, Gas- und Wasser-, Heizungs- und Lüftungsinstallation	528 254	157 502	193 713	177 039
Dämmung gegen Kälte, Wärme, Schall, Erschütterung	106 741	22 692	34 430	49 619
Sonstige Bauinstallation	98 255	29 707	31 829	36 720
Stuckateurgewerbe, Gipserei und Verputzerei	28 375	18 947	.	.
Bautischlerei	88 606	36 463	.	.
Fußboden-, Fliesen- und Plattenlegerei, Tapeziererei, Raumausstattung	71 710	33 465	.	.
Maler- und Lackierergewerbe	123 927	32 692	60 735	30 500
Glasergewerbe	11 871	.	-	.
Sonstiger Ausbau, a. n. g.	44 254	.	-	.
Ausbaugewerbe insgesamt	1 668 490	470 519	541 643	656 327

11. Veränderungsraten zum Vorjahreszeitraum für ausgewählte Merkmale nach Wirtschaftszweigen

Wirtschaftszweig	Betriebe	Tätige Personen	Gesamtumsatz	
	Veränderung 30.06.2016 zum 30.06.2015		Veränderung 2. Vierteljahr 2016 zu 2015	Veränderung Jahr 2015 zu 2014
	in %			
Elektroinstallation	1,1	4,1	6,5	4,8
Klempnerei, Gas- und Wasser-, Heizungs- und Lüftungsinstallation	1,7	1,4	3,6	3,3
Dämmung gegen Kälte, Wärme, Schall, Erschütterung	-8,1	-7,5	5,1	4,8
Sonstige Bauinstallation	11,1	8,9	8,0	5,3
Stuckateurgewerbe, Gipserei und Verputzerei	7,7	12,4	4,7	60,6
Bautischlerei	-	0,1	4,1	3,3
Fußboden-, Fliesen- und Plattenlegerei, Tapeziererei, Raumausstattung	5,0	9,6	10,3	3,9
Maler- und Lackierergewerbe	-5,1	-1,3	6,9	2,9
Glasergerbe	-	-8,9	13,2	11,0
Sonstiger Ausbau, a. n. g.	-62,5	-30,9	-2,0	-11,5
Ausbaugewerbe insgesamt	-0,2	1,8	5,4	4,3

12. Ausgewählte Merkmale des Ausbaugewerbes nach Kreisen im Vergleich zum Vorjahr

Kreisfreie Stadt Landkreis	Betriebe	Tätige Personen	Geleistete Arbeits- stunden	Entgeltsumme	Gesamtumsatz	
Land	am 30. Juni 2016		im 2. Vierteljahr 2016			im Jahr 2015
	Anzahl		1 000	1 000 EUR		
Dessau-Roßlau, Stadt	23	790	257	5 569	20 864	88 757
Halle (Saale), Stadt	57	2 183	704	17 151	64 120	254 940
Magdeburg, Stadt	78	2 030	687	14 736	61 224	250 335
Altmarkkreis Salzwedel	17	282	100	1 675	6 341	26 465
Anhalt-Bitterfeld	33	632	231	3 820	14 544	60 175
Börde	53	1 258	403	7 849	27 570	114 989
Burgenlandkreis	46	1 163	395	8 062	28 646	113 715
Harz	69	1.705	569	10 867	36 692	155 339
Jerichower Land	14	330	121	2 209	8 926	36 036
Mansfeld-Südharz	37	671	235	3 962	13 787	58 145
Saalekreis	68	2 146	772	15 097	54 712	216 396
Salzlandkreis	45	816	279	5 022	17 498	74 784
Stendal	36	888	296	5 297	23 963	105 092
Wittenberg	35	860	307	5 399	31 684	113 321
Sachsen-Anhalt	611	15 754	5.356	106 715	410 570	1 668 489
Veränderung zum Vorjahreszeitraum in %						
Dessau-Roßlau, Stadt	4,5	1,7	0,4	5,6	-17,2	7,6
Halle (Saale), Stadt	5,6	5,7	1,1	8,9	13,7	10,2
Magdeburg, Stadt	8,3	6,1	3,5	5,3	4,1	5,8
Altmarkkreis Salzwedel	-5,6	-4,7	5,3	6,0	-14,6	-12,2
Anhalt-Bitterfeld	-13,2	-12,7	-9,8	-6,5	-13,4	-16,5
Börde	-3,6	0,9	-2,4	8,9	2,0	1,8
Burgenlandkreis	-6,1	1,9	3,9	7,2	11,8	-3,0
Harz	3,0	1,9	2,7	6,3	16,5	1,7
Jerichower Land	-12,5	3,4	9,0	5,2	9,1	0,3
Mansfeld-Südharz	5,7	7,0	0,9	11,0	3,6	18,9
Saalekreis	-	-1,9	0,5	0,6	7,9	1,1
Salzlandkreis	2,3	4,9	4,1	11,6	5,2	8,6
Stendal	-	1,4	3,5	2,8	-5,1	2,1
Wittenberg	-7,9	0,9	3,0	5,4	19,0	20,4
Sachsen-Anhalt	-0,2	1,8	1,5	5,6	5,4	4,3

Veröffentlichungen¹ im Statistischen Landesamt Sachsen-Anhalt

Im Monat Januar 2017 erschienen:

Bestell-Nr.	Kennziffer/ Periodizität	Titel	Preis (in EUR)
1 Z 0 03	Z	Statistisches Monatsheft 1/17	5,50
3 D 1 01	D I - hj-1/16	Gewerbeanmeldungen und Gewerbeabmeldungen - 1. Halbjahr 2016 -	2,50
3 D 2 01	D II - j/15	Auswertung aus dem Unternehmensregister - 31.05.2015 -	3,50
3 E 1 02	E I - m-8/16	Beschäftigte, Umsatz im Verarbeitenden Gewerbe sowie im Bergbau und der Gewinnung von Steinen und Erden - August 2016 - Vorläufige Ergebnisse Betriebe mit 50 und mehr tätigen Personen	5,00
3 E 1 02	E I - m-9/16	Beschäftigte, Umsatz im Verarbeitenden Gewerbe sowie im Bergbau und der Gewinnung von Steinen und Erden - September 2016 - Vorläufige Ergebnisse Betriebe mit 50 und mehr tätigen Personen	5,00
3 E 2 01	E II, E III - m-9/16	Umsatz, Tätige Personen, Auftragseingang und Auftragsbestand im Baugewerbe September 2016	2,50
3 E 4 04	E IV - j/13	Tätige Personen, Umsatz und Investitionen der Unternehmen in den Bereichen Energie, Wasser, Abfall und Umwelt - 2013 -	4,00
3 E 5 01	E V - j/15	Beschäftigte, Umsatz im Handwerk - Jahr 2015 -	1,50
3 E 5 02	E V - j/14	Handwerkszählung - Jahr 2014 -	5,00
3 G 1 01	G I - m-9/16	Entwicklung von Umsatz und Beschäftigten im Einzelhandel - September 2016 - Vorläufige Ergebnisse	2,00
3 G 1 01	G I - m-10/16	Entwicklung von Umsatz und Beschäftigten im Einzelhandel - Oktober 2016 - Vorläufige Ergebnisse	2,00
3 G 1 03	G I - m-8/16	Entwicklung von Umsatz und Beschäftigten im Kraftfahrzeughandel - August 2016 -	1,50
3 G 1 03	G I - m-9/16	Entwicklung von Umsatz und Beschäftigten im Kraftfahrzeughandel - September 2016 -	1,50
3 G 1 03	G I - m-10/16	Entwicklung von Umsatz und Beschäftigten im Kraftfahrzeughandel - Oktober 2016 -	1,50
3 G 4 01	G IV - m-8/16	Gäste und Übernachtungen im Reiseverkehr, Beherbergungskapazität August 2016, Januar - August 2016 - Vorläufige Ergebnisse -	6,00
3 G 4 01	G IV - m-9/16	Gäste und Übernachtungen im Reiseverkehr, Beherbergungskapazität September 2016, Januar - September 2016 - Vorläufige Ergebnisse -	6,00
3 G 4 02	G IV - m-9/16	Entwicklung von Umsatz und Beschäftigten im Gastgewerbe - September 2016 - Vorläufige Ergebnisse	1,50
3 G 4 02	G IV - m-10/16	Entwicklung von Umsatz und Beschäftigten im Gastgewerbe - Oktober 2016 - Vorläufige Ergebnisse	1,50
3 H 1 01	H I - m-3/16	Straßenverkehrsunfälle - März 2016 - Vorläufige Ergebnisse	6,00
3 H 1 01	H I - m-4/16	Straßenverkehrsunfälle - April 2016 - Vorläufige Ergebnisse	6,00
3 H 1 01	H I - m-5/16	Straßenverkehrsunfälle - Mai 2016 - Vorläufige Ergebnisse	6,00
3 H 2 01	H II - m-6/16	Binnenschifffahrt - Juni 2016 -	4,00
3 H 2 01	H II - m-7/16	Binnenschifffahrt - Juli 2016 -	4,00
3 H 2 01	H II - m-8/16	Binnenschifffahrt - August 2016 -	4,00
3 K 1 01	K I - j/15	Ausgaben und Einnahmen, Empfängerinnen und Empfänger der Sozialhilfe Jahr 2015	4,00
3 K 5 01	K V - j/15	Jugendhilfe - Erzieherische Hilfen; Eingliederungshilfe für seelisch behinderte junge Menschen; Hilfe für junge Volljährige; Aus- und Einzahlungen - Jahr 2015 -	8,00
3 N 1 04	N I - vj-2/16	Verdienste im Produzierenden Gewerbe und im Dienstleistungsbereich II. Quartal 2016	4,50
3 P 1 08	P I	Bruttoinlandsprodukt, Bruttowertschöpfung, Arbeitnehmerentgelt, Bruttolöhne und -gehälter, Primäreinkommen und Verfügbares Einkommen in den kreisfreien Städten und Landkreisen - 1991 bis 1999; Stand: Frühjahr 2016 - Revidierte Kreisergebnisse nach Revision 2014	4,00

¹ Veröffentlichung als PDF-Datei kostenfrei erhältlich - bei Bestellung bitte die erste Stelle der Bestellnummer durch eine „6“ ersetzen