



Tourismus

Gäste und Übernachtungen im Reiseverkehr, Beherbergungskapazität

Mai 2016
Januar bis Mai 2016
- Vorläufige Ergebnisse -

Bestellnummer:
3G401



SACHSEN-ANHALT

Herausgabemonat: November 2016

Zu beziehen durch das

Statistische Landesamt Sachsen-Anhalt
Dezernat Öffentlichkeitsarbeit
Postfach 20 11 56
06012 Halle (Saale)

Preis: 6,00 EUR (kostenfrei als PDF-Datei verfügbar - Bestellnummer: 6G401)

Inhaltliche Verantwortung:

Dezernat: Handel, Gastgewerbe, Dienstleistungen, Verkehr
Frau Pekel
Telefon: 0345 2318-404

Auskünfte erhalten Sie unter:

Telefon: 0345 2318-777
Telefon: 0345 2318-715
Telefon: 0345 2318-716

Telefax: 0345 2318-913
Internet: <http://www.statistik.sachsen-anhalt.de>
E-Mail: info@stala.mi.sachsen-anhalt.de

Vertrieb:

Telefon: 0345 2318-718
E-Mail: shop@stala.mi.sachsen-anhalt.de

Druck: Statistisches Landesamt Sachsen-Anhalt

© Statistisches Landesamt Sachsen-Anhalt, Halle (Saale), 2016

Auszugsweise Vervielfältigung und Verbreitung mit Quellenangabe gestattet.

Bibliothek und Besucherdienst (Merseburger Straße 2):

Montag bis Freitag: 8:00 Uhr bis 12:00 Uhr - möglichst nach Vereinbarung
Telefon: 0345 2318-714
E-Mail: bibliothek@stala.mi.sachsen-anhalt.de

Statistischer Bericht

Gäste und Übernachtungen im Reiseverkehr,
Beherbergungskapazität

Mai 2016
Januar bis Mai 2016

- Vorläufige Ergebnisse -

Land Sachsen-Anhalt

Inhaltsverzeichnis

	Seite
Vorbemerkungen	4
<u>Graphische Darstellungen:</u>	
Zuordnung der Kreise zu Reisegebieten im Land Sachsen-Anhalt	7
Ankünfte in den Beherbergungsbetrieben (einschließlich Camping) in Sachsen-Anhalt seit Mai 2013	8
Übernachtungen in den Beherbergungsbetrieben (einschließlich Camping) in Sachsen-Anhalt seit Mai 2013	8
Anteile der Betriebsarten an den Übernachtungen in den Beherbergungsbetrieben des Landes Sachsen-Anhalt im Monat Mai 2016	9
Stellplätze und Übernachtungen auf Campingplätzen in Sachsen-Anhalt seit Mai 2013	9
<u>Zeitreihen</u>	
1. Ergebnisse der Beherbergungsstatistik (einschließlich Camping) Sachsen-Anhalts 1993 - 2016	10
2. Ergebnisse der Beherbergungsstatistik (ohne Camping) Sachsen-Anhalts 1993 - 2016	11
<u>Kreise</u>	
3. Beherbergungsbetriebe (einschl. Camping), Schlafgelegenheiten und Auslastung der Kapazitäten nach Kreisen im Monat Mai 2016, Januar bis Mai 2016	12
4. Ankünfte, Übernachtungen und Aufenthaltsdauer der Gäste in Beherbergungsbetrieben (einschl. Camping) nach Kreisen und zusammengefassten Gästegruppen im Monat Mai 2016, Januar bis Mai 2016	13
5. Ankünfte, Übernachtungen und Aufenthaltsdauer der Gäste in Beherbergungsbetrieben der Hotellerie (Hotels, Hotels garnis, Gasthöfe und Pensionen) nach Kreisen und zusammengefassten Gästegruppen im Monat Mai 2016, Januar bis Mai 2016	14
<u>Reisegebiete</u>	
6. Beherbergungsbetriebe (einschl. Camping), Schlafgelegenheiten und Auslastung der Kapazitäten nach Reisegebieten und Betriebsarten im Monat Mai 2016, Januar bis Mai 2016	15
7. Ankünfte, Übernachtungen und Aufenthaltsdauer der Gäste in Beherbergungsbetrieben (einschl. Camping) nach Reisegebieten, Betriebsarten und zusammengefassten Gästegruppen im Monat Mai 2016, Januar bis Mai 2016	18
8. Ankünfte, Übernachtungen und Aufenthaltsdauer der Gäste in Beherbergungsbetrieben (einschl. Camping) nach Reisegebieten und Herkunftsländern im Monat Mai 2016, Januar bis Mai 2016	30

Gemeinden

9. Beherbergungsbetriebe (einschl. Camping), darunter Hotels (ohne Hotels garnis), Schlafgelegenheiten und Auslastung der Kapazitäten für ausgewählte Gemeinden und touristische Zielorte
im Monat Mai 2016, Januar bis Mai 2016 42
10. Ankünfte, Übernachtungen und Aufenthaltsdauer der Gäste in Beherbergungsbetrieben (einschl. Camping), darunter Hotels (ohne Hotels garnis) für ausgewählte Gemeinden und touristische Zielorte
im Monat Mai 2016, Januar bis Mai 2016 45

Gemeindegruppen

11. Beherbergungsbetriebe (einschl. Camping), Schlafgelegenheiten und Auslastung der Kapazitäten nach Gemeindegruppen
im Monat Mai 2016, Januar bis Mai 2016 48
12. Ankünfte, Übernachtungen und Aufenthaltsdauer der Gäste in Beherbergungsbetrieben (einschl. Camping) nach Gemeindegruppen
im Monat Mai 2016, Januar bis Mai 2016 48

Stellplätze Camping

13. Campingplätze mit Urlaubscamping und deren Stellplatzkapazitäten nach Reisegebieten und Kreisen
im Monat Mai 2016 49

Vorbemerkungen

Rechtsgrundlagen

Rechtsgrundlagen für die Durchführung der monatlichen Beherbergungsstatistik sind

- das Beherbergungsstatistikgesetz (Beherb StatG) vom 22. Mai 2002 (BGBl. I S. 1642), zuletzt geändert durch Artikel 11 des Gesetzes vom 28. Juli 2015 (BGBl. I S. 1403) in Verbindung mit
- dem Bundesstatistikgesetz (BStatG) vom 22. Januar 1987 (BGBl. I S. 462, 565), zuletzt geändert durch Artikel 1 des Gesetzes vom 21. Juli 2016 (BGBl. I S. 1768) sowie
- die Verordnung (EU) Nr. 692/2011 des Europäischen Parlaments und des Rates über die europäische Tourismusstatistik und zur Aufhebung der Richtlinie 95/57/EG des Rates (ABl. L 192 vom 22.7.2011, S. 17).

Hiernach sind zu erfassen:

1. Zahl der Ankünfte und Übernachtungen von Gästen im Reiseverkehr; bei Gästen mit Wohnsitz oder gewöhnlichem Aufenthalt außerhalb Deutschlands wird auch das Herkunftsland erfragt.
2. Die Anzahl der im Berichtsmonat angebotenen Gästebetten sowie die Anzahl der Stellplätze auf Campingplätzen für Urlaubscamping.
3. Bei Hotels, Gasthöfen, Pensionen und Hotels garnis zusätzlich die Anzahl der Gästezimmer jeweils zum 31. Juli eines Jahres.
4. Bei Hotels, Gasthöfen, Pensionen und Hotels garnis mit mindestens 25 Zimmern die Anzahl der angebotenen und der belegten Gästezimmertage.

Berichtskreis / Auskunftspflicht

Zum Berichtskreis der monatlichen Beherbergungsstatistik gehören Betriebe, die nach Einrichtung und Zweckbestimmung dazu dienen, mindestens zehn Gäste gleichzeitig vorübergehend zu beherbergen. Bei Campingplätzen müssen mindestens zehn Stellplätze vorhanden sein.

Auskunftspflichtig sind die Inhaber(-innen) oder die Leiter(-innen) des Beherbergungsbetriebes.

Erhebungs- und Darstellungsmerkmale

Beherbergung im Reiseverkehr:

Unterbringung von Personen, die sich nicht länger als ein Jahr ohne Unterbrechung an einem anderen Ort als ihrem gewöhnlichen Wohnsitz aufhalten. Der vorübergehende Ortswechsel kann durch Urlaub und Freizeitaktivitäten aber auch durch die Wahrnehmung privater und geschäftlicher Kontakte, den Besuch von Tagungen und Fortbildungsveranstaltungen, Maßnahmen zur Wiederherstellung der Gesundheit oder sonstige Gründe veranlasst sein.

Ankünfte:

Zahl der angekommenen Gäste in einem Beherbergungsbetrieb innerhalb des Berichtszeitraums, die zum vorübergehenden Aufenthalt ein Gästebett belegten.

Übernachtungen:

Zahl der Übernachtungen von Gästen, die im Berichtszeitraum in einem Beherbergungsbetrieb ankamen oder seit dem vorherigen Berichtszeitraum dort noch anwesend waren.

Herkunftsländer:

Für die Zuordnung ist grundsätzlich der ständige Wohnsitz oder gewöhnliche Aufenthalt der Gäste maßgebend, nicht dagegen deren Staatsangehörigkeit bzw. Nationalität.

Schlafgelegenheiten:

Anzahl der Betten, die in einem Betrieb zur Beherbergung von Gästen zur Verfügung stehen. Doppelbetten zählen dabei als zwei Schlafgelegenheiten. Im Campingbereich wird gemäß einer Vorgabe der Europäischen Kommission ein Stellplatz mit vier Betten gleichgesetzt.

Gästezimmer:

Als Gästezimmer gilt eine Einheit, die aus einem Raum oder einer Gruppe von Räumen besteht, die eine unteilbare Mieteinheit in einem Beherbergungsbetrieb bilden. Bei den Gästezimmern kann es sich um Einzel-, Doppel- oder Mehrbettzimmer handeln, je nachdem, ob sie zur dauerhaften Beherbergung von einer, zwei oder mehr Personen eingerichtet sind. Die Zahl der Gästezimmer wird einmal im Jahr zum Stichtag 31. Juli erhoben. Gezählt werden die an diesem Stichtag tatsächlich zur Verfügung stehenden Gästezimmer. Zimmer, die von Mitarbeitern des Betriebes genutzt werden, zählen nicht als Gästezimmer. Ein Appartement ist eine spezielle Art von Gästezimmer. Es besteht aus einem oder mehreren Räumen mit Küche, separatem Bad und/oder Toilette.

Durchschnittliche Auslastung:

Die durchschnittliche Auslastung ist der Rechnerische Wert, der die Inanspruchnahme der Schlafgelegenheiten in einem Berichtszeitraum ausdrückt. Die prozentuale Angabe wird ermittelt, indem die Zahl der Übernachtungen durch die so genannten „Bettentage“ geteilt wird. Letztere sind das Produkt aus angebotenen Schlafgelegenheiten und der Zahl der Tage, an denen ein Betrieb im Berichtszeitraum tatsächlich geöffnet hatte. Das Produkt beschreibt damit die im Berichtszeitraum angebotene Bettenkapazität.

Berechnung der durchschnittlichen Auslastung:
 (Übernachtungen/angebotene Bettentage) x 100

Durchschnittliche Aufenthaltsdauer:

Die durchschnittliche Aufenthaltsdauer wird ermittelt, indem die Zahl der Übernachtungen durch die der Ankünfte geteilt wird. Sie kann zum Beispiel in Orten mit Vorsorge- und Rehabilitations-Kliniken rechnerisch höher sein als die Zahl der Kalendertage des Berichtszeitraums.

Berechnung der durchschnittl. Aufenthaltsdauer:
 (Übernachtungen/Ankünfte)

Gliederungsmerkmale**Reisegebiete:**

Gliederung nach nichtadministrativen Raumeinheiten, die in Zusammenarbeit mit dem Ministerium für Wirtschaft und Arbeit des Landes Sachsen-Anhalt erstellt wurde und sich im Wesentlichen an den Zuständigkeitsbereichen der regionalen Tourismusverbände und an naturräumlichen Gegebenheiten orientiert. Die aktuelle Zuordnung erfolgte im Juni 2009 rückwirkend zum 01.01.2009.

Gemeindegruppen:

Zusammenfassung von Gemeinden oder Gemeindeteilen nach Art der staatlichen Anerkennung (z. B. als Mineral- und Moorbad, Luftkurort, Erholungsort), die aufgrund landesrechtlicher Vorschriften verliehen wurde. Gemeinden ohne Prädikat sind in der Gruppe „Sonstige Gemeinden“ enthalten.

Betriebsarten:

Die fachliche Gliederung der Beherbergungsbetriebe erfolgt auf Grundlage der „Klassifikation der Wirtschaftszweige, Ausgabe 2008“ (WZ 2008). Die Beherbergungsstatistik erstreckt sich auf den Wirtschaftszweig Beherbergung nach Abteilung 55 der WZ 2008, auf Vorsorge- und Rehabilitationskliniken sowie Schulungsheime.

Unterschieden werden

Hotels, Gasthöfe, Pensionen (Hotellerie)

Hotels: Beherbergungsstätten, die jedermann zugänglich sind und in denen ein Restaurant – auch für Passanten – vorhanden ist sowie in der Regel weitere Einrichtungen oder Räume für unterschiedliche Zwecke (Konferenzen, Seminare, Sport, Freizeit, Erholung) zur Verfügung stehen.

Hotels garnis: Beherbergungsstätten, die jedermann zugänglich sind und in denen als Mahlzeit höchstens ein Frühstück angeboten wird.

Gasthöfe: Beherbergungsstätten, die jedermann zugänglich sind und in denen, außer dem auch für Passanten zugänglichen Gastraum, in der Regel keine weiteren Aufenthaltsräume zur Verfügung stehen. Bei Gasthöfen übersteigt der Umsatz aus Bewirtung deutlich den aus Beherbergung.

Pensionen: Beherbergungsstätten, die jedermann zugänglich sind und in denen Speisen und Getränke nur an Hausgäste abgegeben werden.

Ferienunterkünfte und ähnliche Beherbergungsstätten

Erholungs- und Ferienheime: Beherbergungsstätten, die nur bestimmten Personengruppen, z. B. Mitgliedern eines Vereins oder einer Organisation, Beschäftigten eines Unternehmens, Kindern, Müttern, Betreuten sozialer Einrichtungen zugänglich sind und in denen Speisen und Getränke nur an Hausgäste abgegeben werden.

Ferienzentren: Beherbergungsstätten, die jedermann zugänglich sind und dazu dienen, wahlweise unterschiedliche Wohn- und Aufenthaltsmöglichkeiten sowie gleichzeitig Freizeiteinrichtungen in Verbindung mit Einkaufsmöglichkeiten und persönlichen Dienstleistungen zum vorübergehenden Aufenthalt anzubieten. Als Mindestausstattung gilt das Vorhandensein von Hotelunterkunft und anderen Wohngelegenheiten auch mit Kochgelegenheit, einer Gaststätte, von Einkaufsmöglichkeiten zur Deckung des täglichen Bedarfs und des Freizeitbedarfs sowie von Einrichtungen für persönliche Dienstleistungen, z. B. Massageeinrichtungen, Solarium, Sauna, Friseur und zur aktiven Freizeitgestaltung, wie z. B. Schwimmbad, Tennis-, Tischtennis-, Minigolf- oder Trimm-Dich-Anlagen.

Ferienhäuser, -wohnungen: Beherbergungsstätten, die jedermann zugänglich sind und in denen Speisen und Getränke nicht abgegeben werden, aber eine Kochgelegenheit vorhanden ist.

Jugendherbergen und Hütten: Beherbergungsstätten, die in der Regel eine einfache Ausstattung aufweisen und vorzugsweise Jugendlichen oder Angehörigen der sie tragenden Organisation, z. B. ein Wanderverein, zur Verfügung stehen. Speisen und Getränke werden nur an Hausgäste abgegeben.

Campingplätze:

Abgegrenzte Gelände, die jedermann zum vorübergehenden Aufstellen von mitgebrachten Wohnwagen, Reise- bzw. Wohnmobilen oder Zelten zugänglich sind. Im Rahmen der Monaterhebung im Tourismus werden nur Campingplätze berücksichtigt, die Urlaubscamping anbieten, nicht aber so genannte Dauercampingplätze. Die Unterscheidung zwischen Urlaubs- und Dauercamping knüpft an die vertraglich vereinbarte Dauer der Campingplatzbenutzung an. Im Urlaubscamping wird der Stellplatz in der Regel für die Dauer von Tagen oder Wochen gemietet, im Dauercamping dagegen zumeist auf Monats- oder Jahresbasis.

Sonstige tourismusrelevante Unterkünfte

Vorsorge- und Rehabilitationskliniken: Beherbergungsbetriebe, die unter ärztlicher Leitung stehen und ausschließlich oder überwiegend Kurgästen zur Verfügung stehen. Als Kurgäste gelten Personen, die sich aufgrund einer ärztlichen Verordnung in der Klinik vorübergehend aufhalten.

Zu den Vorsorge- und Reha-Kliniken zählen auch Kinderheilstätten, Sanatorien, Kur- oder ähnliche Krankenhäuser (Fachabteilungen anderer Krankenhäuser). Im Unterschied zur Krankenhausstatistik werden Vorsorge- und Reha-Kliniken in der Beherbergungsstatistik nur dann erfasst, wenn die dort untergebrachten Personen überwiegend in der Lage sind, während des vorübergehenden Aufenthalts die Klinik zu verlassen und die Tourismusangebote der Gemeinde in Anspruch zu nehmen.

Schulungsheime: Beherbergungsstätten, die nach Einrichtung und Zweckbestimmung dazu dienen, Unterricht außerhalb des regulären Schul- und Hochschulsystems anzubieten und überwiegend der Erwachsenenbildung dienen.

Winterhalbjahr / Sommerhalbjahr:

Das Sommerhalbjahr umfasst in der amtlichen Tourismusstatistik den Zeitraum von Mai bis Oktober. Entsprechend werden die Monate November bis April dem Winterhalbjahr zugeordnet.

Ab 2014 Ausgliederung der Schullandheime und Schulungsheime aus der Betriebsart *Erholungs- und Ferienheime* und Zuordnung zu den Betriebsarten *Jugendherbergen und Hütten* oder *Schulungsheime*.

Aufgrund gesetzlicher Änderungen basieren die Ergebnisse ab 2012 auf Meldungen von Beherbergungsbetrieben mit mindestens zehn Schlafgelegenheiten sowie von Campingplätzen mit mindestens zehn Stellplätzen. Bis 2011 betraf es Betriebe mit mindestens neun Schlafgelegenheiten.

Ab 2011 werden für Camping nur noch Zahlen für den Bereich Urlaubscamping ausgewiesen. Angaben zum Dauercamping entfallen.

Im Juni 2009, rückwirkend zum 01.01.2009, erfolgte eine Neuordnung in der Gliederung der Reisegebiete, den Salzlandkreis betreffend. Neu: Zuordnung des gesamten Salzlandkreises zum Reisegebiet Magdeburg, Elbe-Börde-Heide. Alt: Zuordnung von Teilen des Salzlandkreises in die Reisegebiete Magdeburg, Elbe-Börde-Heide, Harz/Harzvorland und Anhalt-Wittenberg.

Ab Januar 2009 erfolgt die fachliche Gliederung auf Grundlage der neuen Klassifikation der Wirtschaftszweige 2008 (WZ 2008). Diese löst die bisher geltende WZ 2003 ab. Die neue WZ 2008 wirkt sich beim Nachweis der Betriebsarten aus. Ab Berichtsmonat Januar 2009 werden sowohl Tabellen zu den Kapazitäten als auch Ankünften und Übernachtungen einschließlich Campingplätzen ausgewiesen.

Bis einschließlich Dezember 2008 war dies nur für Ankünfte und Übernachtungen der Fall.

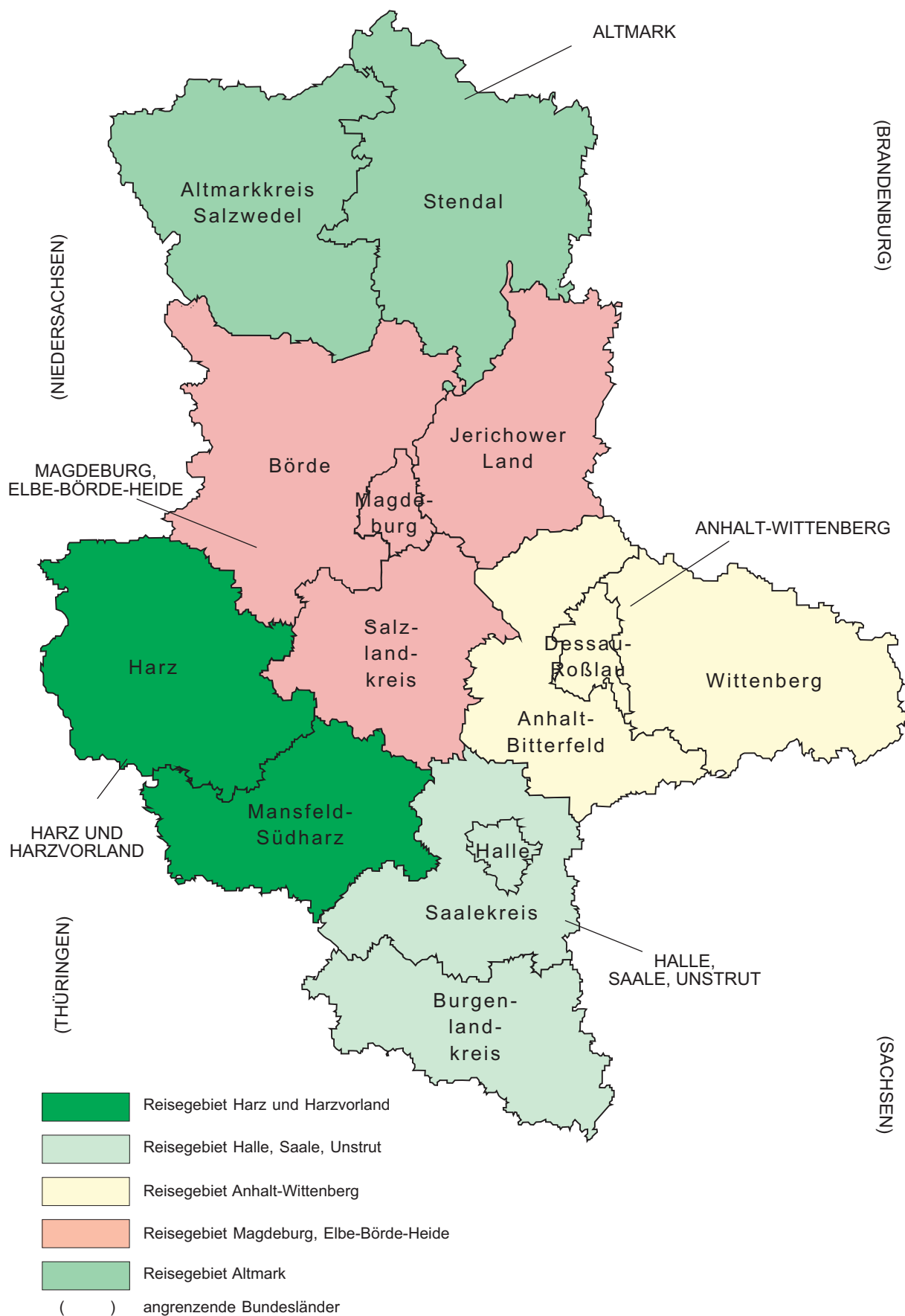
Allgemeiner Hinweis

Die Ergebnisse des laufenden Berichtsjahres sind vorläufig. Es werden die jeweils aktuellsten Angaben der Berichtseinheiten für den Berichtsmonat als auch für die Vormonate verwendet. Durch Rückkorrekturen kann die Summe der bereits veröffentlichten Monatsergebnisse vom aktuellen Ergebnis für den Jahresteil abweichen.

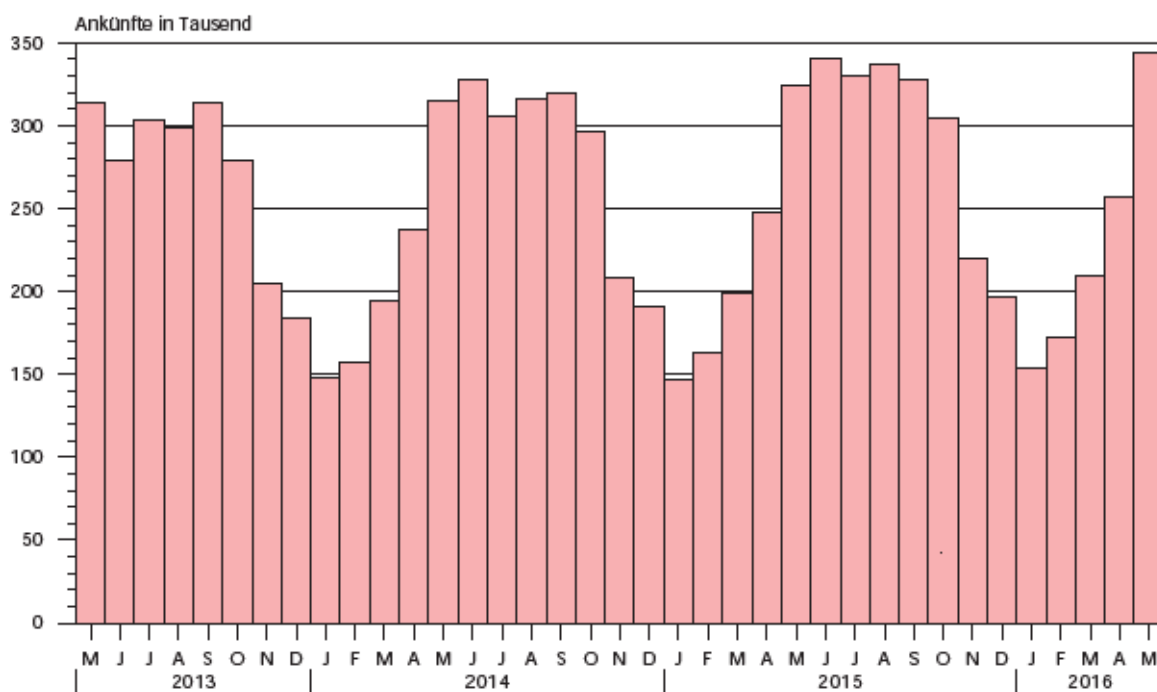
Zeichenerklärung

- = nichts vorhanden
- . = Zahlenwert geheim zu halten
- x = Tabellenfach gesperrt, weil Aussagewert nicht sinnvoll
(z. B. bei Vorjahresvergleichen ohne Basiswert oder programmtechnisch nicht möglich)
- ... = Angabe fällt später an
- ** = Veränderungsrate ist größer als 999 %

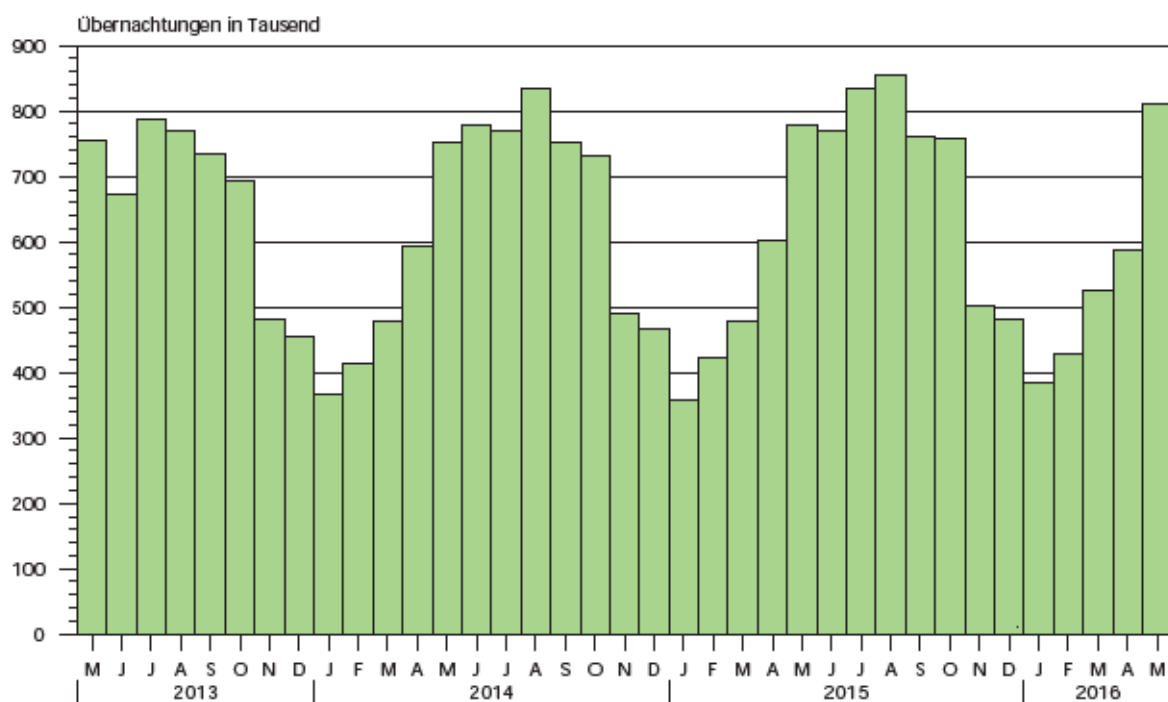
Zuordnung der kreisfreien Städte und Landkreise zu Reisegebieten im Land Sachsen-Anhalt



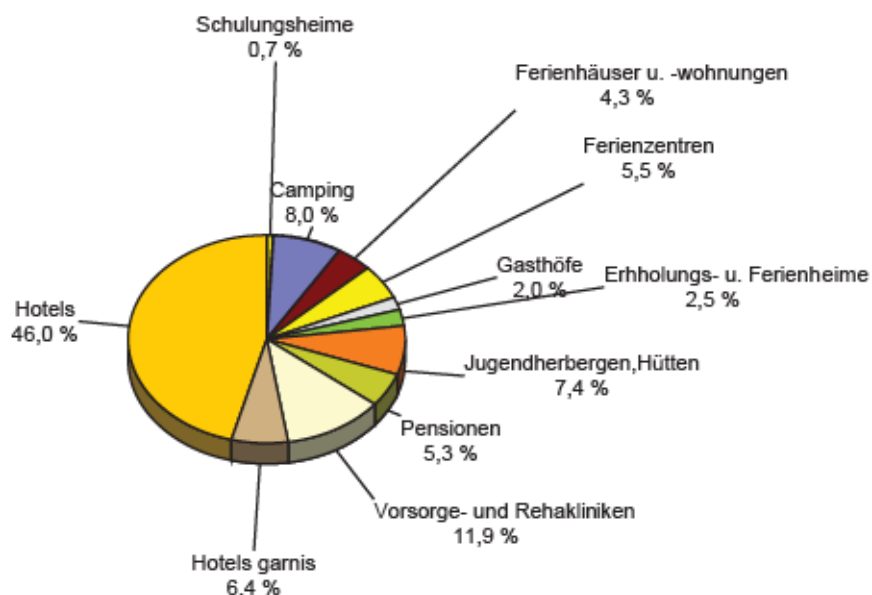
Ankünfte in den Beherbergungsbetrieben einschließlich Camping
in Sachsen-Anhalt seit Mai 2013



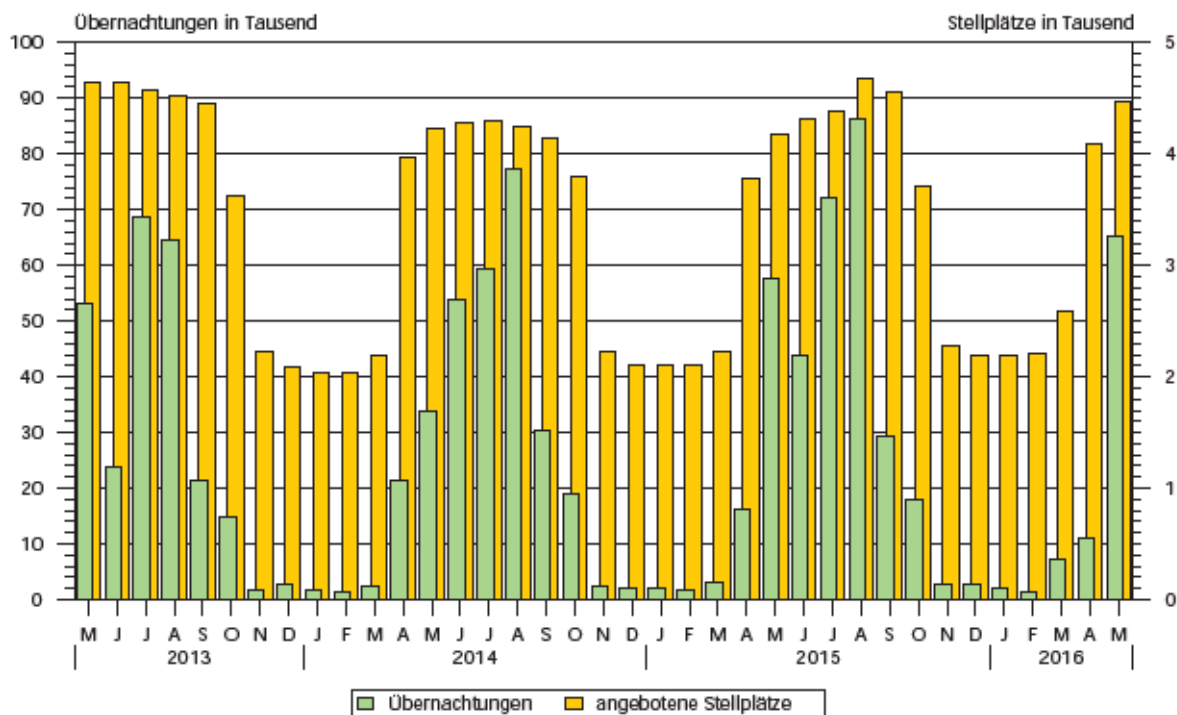
Übernachtungen in den Beherbergungsbetrieben einschließlich Camping
in Sachsen-Anhalt seit Mai 2013



Anteile der Betriebsarten an den Übernachtungen
in Beherbergungsbetrieben des Landes Sachsen-Anhalt
im Monat Mai 2016



Stellplätze¹⁾ und Übernachtungen¹⁾ auf Campingplätzen
in Sachsen-Anhalt seit Mai 2013



1) Stellplätze = Standplätze, graphische Darstellung ohne Dauercamping

1. Ergebnisse der Beherbergungsstatistik (einschließlich Camping) Sachsen-Anhalts 1993 - 2016

Jahr Monat	Geöffnete Betriebe	Angebotene Schlafgelegenheiten ³⁾	Durchschnittl. Auslastung der angebotenen Schlafgelegenheiten	Ankünfte	Übernachtungen	Durchschnittliche Aufenthaltsdauer
	Anzahl	Anzahl	%	Anzahl	Anzahl	Tage
1993 ¹⁾	534	32 120	31,0	1 278 448	3 638 874	2,8
1994 ¹⁾	776	43 225	29,1	1 661 695	4 586 336	2,8
1995 ¹⁾	958	53 332	27,4	1 911 555	5 330 109	2,8
1996 ¹⁾	985	55 718	27,4	2 020 138	5 569 740	2,8
1997 ¹⁾	1 015	57 253	25,5	2 058 754	5 329 486	2,6
1998 ¹⁾	1 025	58 703	25,0	2 139 981	5 366 764	2,5
1999 ¹⁾	1 037	60 052	25,9	2 242 429	5 671 655	2,5
2000 ¹⁾	1 052	61 016	25,5	2 255 209	5 688 586	2,5
2001 ¹⁾	1 074	60 505	26,2	2 302 249	5 789 726	2,5
2002 ¹⁾	1 049	58 600	26,1	2 190 160	5 584 831	2,5
2003 ¹⁾	1 046	60 220	25,8	2 240 456	5 666 885	2,5
2004 ¹⁾	1 040	60 783	25,9	2 348 778	5 874 270	2,5
2005 ¹⁾	1 031	60 939	26,5	2 419 692	6 009 339	2,5
2006 ¹⁾	1 060	61 913	26,5	2 568 144	6 414 065	2,5
2007 ¹⁾	1 070	61 829	26,9	2 584 914	6 562 556	2,5
2008 ¹⁾	1 072	62 230	27,0	2 641 801	6 699 594	2,5
2009 ¹⁾	1 082	62 433	27,2	2 684 856	6 743 135	2,5
2010 ¹⁾	1 068	61 314	27,7	2 777 136	6 857 027	2,5
2011 ¹⁾	1 064	61 260	28,7	2 885 685	7 069 738	2,4
2012 ¹⁾	1 013	60 562	29,9	2 953 302	7 353 676	2,5
2013 ¹⁾	1 007	60 155	29,5	2 885 235	7 130 846	2,5
2014 ¹⁾	1 008	60 668	30,8	3 014 492	7 433 263	2,5
2015 ¹⁾	1 012	60 169	31,0	3 143 256	7 608 823	2,4
Januar	994	60 413	19,1	142 587	352 323	2,5
Februar	990	60 406	25,0	162 351	421 446	2,6
März	1 007	62 117	25,2	198 232	479 012	2,4
April	1 086	70 157	28,6	246 864	596 814	2,4
Mai	1 112	72 330	35,2	328 539	787 633	2,4
Juni	1 133	73 523	35,1	343 230	773 031	2,3
Juli	1 134	73 867	36,9	336 198	844 090	2,5
August	1 134	73 974	37,7	341 399	862 592	2,5
September	1 136	73 054	34,8	326 730	760 520	2,3
Oktober	1 099	70 127	35,3	303 175	754 706	2,5
November	1 019	61 144	27,1	217 752	496 434	2,3
Dezember	1 012	60 169	26,1	196 199	480 222	2,4
2016 ²⁾						
Januar	983	58 912	21,2	152 248	382 464	2,5
Februar	970	58 668	25,2	171 403	428 732	2,5
März	1 007	61 666	28,5	211 605	533 910	2,5
April	1 065	69 478	28,5	257 503	589 630	2,3
Mai	1 091	71 993	36,6	344 283	811 358	2,4
Juni
Juli
August
September
Oktober
November
Dezember

1) Betriebe und Schlafgelegenheiten Stand 31.12.

2) vorläufiges Ergebnis

3) Doppelbetten zählen als 2 Schlafgelegenheiten. Für Camping wird 1 Stellplatz in 4 Schlafgelegenheiten umgerechnet.

2. Ergebnisse der Beherbergungsstatistik (ohne Camping) Sachsen-Anhalts 1993 - 2016

Jahr Monat	Geöffnete Betriebe	Angebote- ne Betten	Durchschnitt- liche Auslastung der angebotenen Betten	Ankünfte	Über- nach- tungen	Durchschnitt- liche Aufenthalts- dauer
	Anzahl		%	Anzahl		Tage
1993 ¹⁾	523	26 124	36,8	1 190 601	3 367 559	2,8
1994 ¹⁾	761	36 497	34,6	1 566 937	4 277 803	2,7
1995 ¹⁾	942	45 128	33,2	1 811 003	5 007 498	2,8
1996 ¹⁾	962	46 414	31,3	1 932 154	5 285 103	2,7
1997 ¹⁾	992	48 021	28,7	1 975 694	5 063 247	2,6
1998 ¹⁾	1 001	49 311	28,3	2 058 299	5 117 997	2,5
1999 ¹⁾	1 014	49 668	30,0	2 148 827	5 397 178	2,5
2000 ¹⁾	1 029	50 468	29,5	2 172 719	5 440 659	2,5
2001 ¹⁾	1 051	50 537	29,9	2 214 457	5 552 933	2,5
2002 ¹⁾	1 028	49 376	29,0	2 109 187	5 364 807	2,5
2003 ¹⁾	1 023	50 440	29,5	2 142 285	5 407 056	2,5
2004 ¹⁾	1 016	50 443	30,2	2 256 199	5 632 471	2,5
2005 ¹⁾	1 007	50 599	30,9	2 324 562	5 765 201	2,5
2006 ¹⁾	1 036	52 157	32,7	2 473 256	6 175 243	2,5
2007 ¹⁾	1 042	51 957	32,8	2 491 592	6 318 556	2,5
2008 ¹⁾	1 045	52 698	33,1	2 536 496	6 437 309	2,5
2009 ¹⁾	1 054	53 101	32,9	2 563 953	6 444 477	2,5
2010 ¹⁾	1 043	52 434	33,6	2 672 362	6 584 600	2,5
2011 ¹⁾	1 042	52 784	34,7	2 771 521	6 787 242	2,4
2012 ¹⁾	990	52 006	36,2	2 836 567	7 051 100	2,5
2013 ¹⁾	985	51 799	35,7	2 779 653	6 858 500	2,5
2014 ¹⁾	984	52 272	36,8	2 886 023	7 116 419	2,5
2015 ¹⁾	987	51 417	36,8	2 996 924	7 257 677	2,4
Januar	969	51 977	22,0	142 062	350 236	2,5
Februar	965	51 970	28,9	161 785	419 726	2,6
März	979	52 901	29,3	196 955	475 897	2,4
April	1 030	54 713	35,4	240 305	580 951	2,4
Mai	1 048	55 574	42,1	304 418	724 262	2,4
Juni	1 068	56 163	43,2	323 261	727 655	2,3
Juli	1 068	56 259	44,1	302 379	767 781	2,5
August	1 067	56 226	44,4	305 967	772 713	2,5
September	1 072	56 086	43,4	312 211	730 104	2,3
Oktober	1 048	55 003	43,3	295 450	736 671	2,5
November	993	52 168	31,7	216 861	494 335	2,3
Dezember	987	51 417	30,5	195 270	477 346	2,4
2016 ²⁾						
Januar	958	50 040	24,9	151 632	380 265	2,5
Februar	945	49 796	29,6	170 801	427 172	2,5
März	977	51 414	33,3	208 629	525 256	2,5
April	1 008	53 082	36,4	252 423	577 828	2,3
Mai	1 024	54 145	44,5	318 872	746 227	2,3
Juni
Juli
August
September
Oktober
November
Dezember

1) Betriebe und Betten Stand 31.12.

2) vorläufiges Ergebnis

3. Beherbergungsbetriebe (einschl. Camping), Schlafgelegenheiten und Auslastung
der Kapazitäten nach kreisfreien Städten und Landkreisen

Land Kreisfreie Stadt Landkreis	Mai 2016							Januar bis Mai 2016
	Betriebe			in den Betrieben angebotene Schlafgelegenheiten ¹⁾				durch- schnitt- liche Aus- lastung
	ins- gesamt	darunter geöffnete		ins- gesamt	Verände- rung ge- genüber dem Vor- jahres- monat	durch- schnitt- liche Aus- lastung	nachrichtlich	
		zu- sammen	Verände- rung ge- genüber dem Vor- jahres- monat				maximales Angebot an Schlafge- legenheiten der letzten 13 Monate	
							Anzahl	
Sachsen-Anhalt insgesamt	1 132	1 091	- 1,9	71 993	- 0,5	36,6	75 854	28,4
Dessau-Roßlau, Stadt	21	21	0,0	1 428	- 1,0	47,2	1 432	37,0
Halle (Saale), Stadt	39	38	- 2,6	2 656	- 2,1	50,9	2 842	39,0
Magdeburg, Stadt	41	39	- 7,1	5 064	- 3,6	34,9	5 100	33,3
Altmarkkreis Salzwedel	50	48	0,0	3 955	- 1,1	31,3	4 073	27,6
Anhalt-Bitterfeld	57	53	3,9	2 993	2,7	24,3	3 792	17,2
Börde	58	52	- 10,3	4 974	- 5,6	27,1	5 382	23,9
Burgenlandkreis	116	111	- 5,1	6 351	4,7	40,8	6 473	29,7
Harz	340	329	- 1,2	19 916	- 2,1	42,2	21 154	30,8
Jerichower Land	48	47	- 4,1	2 512	- 5,3	20,7	2 599	18,8
Mansfeld-Südharz	72	69	3,0	3 750	- 1,1	33,7	3 877	21,7
Saalekreis	74	73	- 5,2	4 431	0,2	35,8	4 500	24,7
Salzlandkreis	69	67	4,7	3 833	2,8	33,7	4 073	31,4
Stendal	56	54	- 5,3	3 209	5,8	30,4	3 491	24,2
Wittenberg	91	90	1,1	6 921	3,4	37,7	7 066	27,9

1) Doppelbetten zählen als 2 Schlafgelegenheiten. Für Camping wird 1 Stellplatz in 4 Schlafgelegenheiten umgerechnet.

4. Ankünfte, Übernachtungen und Aufenthaltsdauer der Gäste in Beherbergungsbetrieben (einschl. Camping)
nach kreisfreien Städten, Landkreisen und zusammengefassten Gästegruppen

Land <u>Kreisfreie Stadt/Landkreis</u> Ständiger Wohnsitz der Gäste Deutschland/Ausland	Mai 2016					Januar bis Mai 2016				
	Ankünfte		Übernachtungen		durch- schn. Aufent- halts- dauer	Ankünfte		Übernachtungen		durch- schn. Aufent- halts- dauer
	insge- samt	Veränd. gegen- über Vorj.- monat	insge- samt	Veränd. gegen- über Vorj.- monat		insge- samt	Veränd. gegen- über Vorj.- zeitr.	insge- samt	Veränd. gegen- über Vorj.- zeitr.	
	Anzahl	%	Anzahl	%	Tage	Anzahl	%	Anzahl	%	Tage
Sachsen-Anhalt insgesamt	344 283	4,8	811 358	3,0	2,4	1 137 042	5,4	2 746 094	4,1	2,4
Deutschland	317 748	3,9	756 274	2,1	2,4	1 050 431	4,7	2 569 160	3,7	2,4
Ausland	26 535	16,9	55 084	16,9	2,1	86 611	14,4	176 934	10,5	2,0
Dessau-Roßlau, Stadt	12 525	- 2,5	20 915	- 1,9	1,7	47 803	9,7	73 295	8,4	1,5
Deutschland	10 355	- 6,8	17 900	- 4,6	1,7	38 043	2,6	60 324	3,2	1,6
Ausland	2 170	24,9	3 015	17,4	1,4	9 760	49,7	12 971	41,0	1,3
Halle (Saale), Stadt	22 228	13,8	41 365	9,5	1,9	85 302	9,4	150 014	- 0,3	1,8
Deutschland	19 222	10,9	34 594	4,1	1,8	76 110	9,5	130 606	- 1,5	1,7
Ausland	3 006	36,3	6 771	49,0	2,3	9 192	8,5	19 408	8,3	2,1
Magdeburg, Stadt	32 559	0,0	54 758	- 0,8	1,7	137 359	5,9	228 537	6,1	1,7
Deutschland	29 005	0,3	48 408	- 0,3	1,7	123 268	5,4	201 526	6,0	1,6
Ausland	3 554	- 2,6	6 350	- 4,1	1,8	14 091	10,0	27 011	6,5	1,9
Altmarkkreis Salzwedel	10 561	2,8	34 243	1,1	3,2	30 106	- 1,5	111 444	1,0	3,7
Deutschland	10 276	1,5	33 104	- 0,9	3,2	28 989	- 3,0	107 185	- 0,7	3,7
Ausland	285	88,7	1 139	134,4	4,0	1 117	66,2	4 259	78,4	3,8
Anhalt-Bitterfeld	10 961	10,7	22 580	6,6	2,1	35 669	8,1	71 907	6,2	2,0
Deutschland	10 142	9,8	20 685	4,6	2,0	32 757	7,9	65 884	5,8	2,0
Ausland	819	22,1	1 895	34,3	2,3	2 912	10,1	6 023	10,7	2,1
Börde	17 464	5,5	41 788	2,9	2,4	64 420	3,8	160 527	1,2	2,5
Deutschland	15 200	4,9	38 417	3,3	2,5	55 415	1,2	147 760	0,6	2,7
Ausland	2 264	9,9	3 371	- 1,9	1,5	9 005	23,3	12 767	7,6	1,4
Burgenlandkreis	30 206	5,0	80 328	1,2	2,7	75 634	1,4	237 218	0,6	3,1
Deutschland	29 213	4,1	77 807	0,9	2,7	72 366	0,7	229 276	1,6	3,2
Ausland	993	41,7	2 521	11,7	2,5	3 268	21,4	7 942	- 21,7	2,4
Harz	97 580	5,9	260 372	2,7	2,7	331 928	3,9	909 078	3,8	2,7
Deutschland	93 552	6,1	249 940	3,0	2,7	321 047	4,0	881 310	3,9	2,7
Ausland	4 028	1,0	10 432	- 3,3	2,6	10 881	- 0,1	27 768	- 1,0	2,6
Jerichower Land	9 166	- 0,6	16 094	- 6,8	1,8	28 043	3,1	50 590	- 1,8	1,8
Deutschland	8 349	- 0,6	14 970	- 5,9	1,8	25 323	3,6	46 905	1,2	1,9
Ausland	817	- 0,7	1 124	- 16,7	1,4	2 720	- 1,7	3 685	- 28,3	1,4
Mansfeld-Südharz	18 117	8,9	39 195	3,1	2,2	54 866	2,4	116 052	- 1,6	2,1
Deutschland	17 347	8,0	37 442	1,7	2,2	52 555	1,5	110 001	- 3,2	2,1
Ausland	770	31,8	1 753	47,1	2,3	2 311	27,3	6 051	43,1	2,6
Saalekreis	23 990	27,4	48 559	36,3	2,0	77 938	13,6	152 511	18,7	2,0
Deutschland	20 627	23,0	41 012	29,8	2,0	68 518	13,3	131 854	17,4	1,9
Ausland	3 363	63,0	7 547	86,7	2,2	9 420	16,1	20 657	27,8	2,2
Salzlandkreis	12 782	- 1,7	40 090	0,0	3,1	45 152	7,5	154 998	7,1	3,4
Deutschland	11 936	- 0,7	37 941	1,2	3,2	42 024	9,6	145 524	7,5	3,5
Ausland	846	- 14,5	2 149	- 17,6	2,5	3 128	- 14,8	9 474	0,4	3,0
Stendal	16 615	- 13,8	30 220	- 15,0	1,8	46 036	- 0,5	87 576	- 0,3	1,9
Deutschland	15 881	- 15,0	28 862	- 16,0	1,8	43 789	- 1,9	82 203	- 2,5	1,9
Ausland	734	21,5	1 358	13,1	1,9	2 247	37,1	5 373	51,4	2,4
Wittenberg	29 529	2,0	80 851	3,3	2,7	76 786	10,0	242 347	8,0	3,2
Deutschland	26 643	0,6	75 192	2,1	2,8	70 227	9,5	228 802	7,3	3,3
Ausland	2 886	16,9	5 659	23,1	2,0	6 559	15,3	13 545	20,5	2,1

5. Ankünfte, Übernachtungen und Aufenthaltsdauer der Gäste in Beherbergungsbetrieben der Hotellerie
(Hotels, Hotel garnis, Gasthöfe und Pensionen) nach kreisfreien Städten, Landkreisen und
zusammengefassten Gästegruppen

Land <u>Kreisfreie Stadt/Landkreis</u> Ständiger Wohnsitz der Gäste Deutschland/Ausland	Mai 2016					Januar bis Mai 2016				
	Ankünfte		Übernachtungen		durch- schn. Aufent- halts- dauer	Ankünfte		Übernachtungen		durch- schn. Aufent- halts- dauer
	insge- samt	Veränd. gegen- über Vorj.- monat	insge- samt	Veränd. gegen- über Vorj.- monat		insge- samt	Veränd. gegen- über Vorj.- zeitr.	insge- samt	Veränd. gegen- über Vorj.- zeitr.	
	Anzahl	%	Anzahl	%	Tage	Anzahl	%	Anzahl	%	Tage
Sachsen-Anhalt insgesamt	252 497	4,1	484 527	2,0	1,9	899 591	5,4	1 708 192	3,8	1,9
Deutschland	229 517	3,0	440 302	1,1	1,9	819 948	4,6	1 558 109	3,4	1,9
Ausland	22 980	17,0	44 225	12,0	1,9	79 643	14,9	150 083	7,5	1,9
Dessau-Roßlau, Stadt	11 052	- 3,2	17 671	- 3,6	1,6	44 340	10,8	64 971	9,1	1,5
Deutschland	8 882	- 8,6	14 656	- 7,3	1,7	34 731	3,2	52 610	2,7	1,5
Ausland	2 170	27,6	3 015	20,3	1,4	9 609	51,3	12 361	48,3	1,3
Halle (Saale), Stadt	19 160	4,6	31 862	- 7,7	1,7	76 323	4,2	121 452	- 12,0	1,6
Deutschland	16 410	1,4	27 177	- 9,8	1,7	67 768	4,1	107 524	- 11,2	1,6
Ausland	2 750	28,7	4 685	7,4	1,7	8 555	5,0	13 928	- 17,6	1,6
Magdeburg, Stadt	28 903	0,8	47 544	0,0	1,6	127 065	6,8	206 669	6,7	1,6
Deutschland	25 809	1,5	42 017	0,9	1,6	113 726	6,2	181 241	6,7	1,6
Ausland	3 094	- 4,4	5 527	- 7,0	1,8	13 339	12,1	25 428	6,9	1,9
Altmarkkreis Salzwedel	6 085	4,5	11 874	2,2	2,0	20 090	- 1,8	38 732	- 1,4	1,9
Deutschland	5 841	2,8	11 265	0,6	1,9	19 078	- 3,8	35 890	- 4,4	1,9
Ausland	244	73,0	609	45,7	2,5	1 012	59,9	2 842	63,5	2,8
Anhalt-Bitterfeld	8 501	10,7	16 855	6,1	2,0	31 437	7,6	62 155	5,9	2,0
Deutschland	7 739	9,4	15 105	3,6	2,0	28 618	7,3	56 365	5,6	2,0
Ausland	762	26,8	1 750	33,3	2,3	2 819	10,9	5 790	9,5	2,1
Börde	13 306	3,2	20 647	1,2	1,6	54 986	4,1	86 205	1,4	1,6
Deutschland	11 164	1,1	17 449	0,8	1,6	46 203	0,8	73 763	- 0,4	1,6
Ausland	2 142	15,7	3 198	3,8	1,5	8 783	25,7	12 442	13,6	1,4
Burgenlandkreis	18 562	8,6	34 944	5,8	1,9	51 073	8,3	94 166	5,9	1,8
Deutschland	17 726	7,4	32 902	5,9	1,9	48 060	7,4	87 087	9,4	1,8
Ausland	836	41,9	2 042	4,2	2,4	3 013	24,8	7 079	- 24,2	2,3
Harz	66 341	3,5	156 020	0,9	2,4	234 909	2,4	548 843	2,5	2,3
Deutschland	63 348	3,9	148 572	1,2	2,3	226 010	2,7	527 889	2,8	2,3
Ausland	2 993	- 5,3	7 448	- 5,8	2,5	8 899	- 2,8	20 954	- 2,9	2,4
Jerichower Land	7 276	- 4,5	11 370	- 14,6	1,6	24 032	0,0	40 592	- 6,5	1,7
Deutschland	6 562	- 4,5	10 488	- 13,2	1,6	21 636	0,9	37 602	- 2,6	1,7
Ausland	714	- 4,3	882	- 28,2	1,2	2 396	- 7,3	2 990	- 37,8	1,2
Mansfeld-Südharz	10 440	4,6	19 549	- 7,3	1,9	35 854	- 0,4	68 858	- 7,4	1,9
Deutschland	9 917	3,9	18 645	- 7,3	1,9	34 196	- 1,1	65 506	- 7,9	1,9
Ausland	523	18,3	904	- 7,5	1,7	1 658	17,3	3 352	2,0	2,0
Saalekreis	22 826	28,9	44 838	38,6	2,0	76 171	13,7	147 126	18,6	1,9
Deutschland	19 523	24,5	37 487	32,1	1,9	66 885	13,5	126 821	17,3	1,9
Ausland	3 303	62,8	7 351	85,2	2,2	9 286	15,5	20 305	26,9	2,2
Salzlandkreis	9 318	- 1,3	17 267	6,0	1,9	34 203	3,6	67 443	16,9	2,0
Deutschland	8 673	- 0,4	15 707	4,8	1,8	31 484	5,8	60 170	16,3	1,9
Ausland	645	- 12,0	1 560	20,4	2,4	2 719	- 16,7	7 273	22,4	2,7
Stendal	11 314	- 7,8	18 610	- 12,8	1,6	33 917	7,1	60 333	3,5	1,8
Deutschland	10 729	- 8,9	17 610	- 13,6	1,6	31 865	5,6	55 463	0,6	1,7
Ausland	585	17,0	1 000	3,6	1,7	2 052	38,8	4 870	53,7	2,4
Wittenberg	19 413	- 0,3	35 476	2,1	1,8	55 191	9,7	100 647	12,5	1,8
Deutschland	17 194	- 2,9	31 222	0,1	1,8	49 688	8,2	90 178	11,4	1,8
Ausland	2 219	24,7	4 254	20,1	1,9	5 503	24,4	10 469	22,6	1,9

6. Beherbergungsbetriebe (einschl. Camping), Schlafgelegenheiten und Auslastung der Kapazitäten nach Reisegebieten und Betriebsarten

Land <u>Reisegebiet</u> Betriebsart	Mai 2016							Januar bis Mai 2016
	Betriebe			in den Betrieben angebotene Schlafgelegenheiten ¹⁾				durch- schnitt- liche Aus- lastung
	ins- gesamt	darunter geöffnete		ins- gesamt	Verände- rung ge- genüber dem Vor- jahres- monat	durch- schnitt- liche Aus- lastung	nachrichtlich	
		zu- sammen	Verände- rung ge- genüber dem Vor- jahres- monat				maximales	
							Angebot an Schlafge- legenheiten der letzten 13 Monate	
Anzahl		%	Anzahl	%		Anzahl	%	
Sachsen-Anhalt								
Betriebe insgesamt	1 132	1 091	- 1,9	71 993	- 0,5	36,6	75 854	28,4
<u>Hotels, Gasthöfe, Pensionen</u>	803	780	- 3,3	37 080	- 2,9	42,2	38 321	31,2
Hotels (ohne Hotels garnis)	416	401	- 2,7	27 050	- 2,1	44,6	27 979	33,4
Hotels garnis	85	83	- 7,8	3 894	- 7,8	43,0	3 985	31,9
Gasthöfe	89	87	- 3,3	1 790	- 2,5	29,0	1 826	19,0
Pensionen	213	209	- 2,8	4 346	- 3,5	32,1	4 531	21,6
<u>Ferienunterkünfte und ähnliche</u>								
<u>Beherbergungsstätten</u>	228	215	1,9	12 914	- 1,9	39,8	14 137	27,7
Erholungs- und Ferienheime	22	20	- 9,1	1 377	- 25,7	47,1	1 961	36,1
Ferienzentren	18	17	- 10,5	2 905	- 4,0	49,2	3 016	35,8
Ferienhäuser und Ferien- wohnungen	116	111	6,7	3 629	3,3	31,4	3 870	19,2
Jugendherbergen und Hütten	72	67	1,5	5 003	4,7	38,5	5 290	27,1
Campingplätze	70	67	4,7	17 848	6,5	12,1	19 160	4,8
<u>Sonstige tourismusrelevante</u>								
<u>Unterkünfte</u>	31	29	- 3,3	4 151	- 1,2	79,4	4 236	75,3
Vorsorge- und Rehakliniken	14	14	0,0	3 395	0,0	91,7	3 395	87,4
Schulungsheime	17	15	- 6,3	756	- 6,3	24,1	841	20,3
Harz und Harzvorland								
Betriebe insgesamt	412	398	- 0,5	23 666	- 2,0	40,8	25 031	29,4
<u>Hotels, Gasthöfe, Pensionen</u>	271	264	- 0,8	12 022	- 1,2	47,1	12 358	35,0
Hotels (ohne Hotels garnis)	147	141	- 2,8	8 844	- 1,6	50,0	9 144	38,7
Hotels garnis	25	25	- 3,8	1 138	- 2,7	47,3	1 140	31,1
Gasthöfe	26	25	0,0	487	0,2	30,1	502	16,9
Pensionen	73	73	4,3	1 553	1,8	36,1	1 572	20,8
<u>Ferienunterkünfte und ähnliche</u>								
<u>Beherbergungsstätten</u>	121	115	0,0	6 465	- 7,3	43,2	7 256	30,6
Erholungs- und Ferienheime	13	12	- 7,7	733	- 38,1	47,7	1 292	38,3
Ferienzentren	10	10	0,0	1 592	- 0,2	53,5	1 595	41,5
Ferienhäuser und Ferien- wohnungen	72	69	1,5	2 311	- 1,3	33,1	2 471	20,7
Jugendherbergen und Hütten	26	24	0,0	1 829	- 1,4	45,1	1 898	31,8
Campingplätze	12	12	9,1	4 268	5,3	13,7	4 468	4,3
<u>Sonstige tourismusrelevante</u>								
<u>Unterkünfte</u>	8	7	- 12,5	911	- 3,7	68,4	949	65,9
Vorsorge- und Rehakliniken	2	2	0,0
Schulungsheime	6	5	- 16,7

1) Doppelbetten zählen als 2 Schlafgelegenheiten. Für Camping wird 1 Stellplatz in 4 Schlafgelegenheiten umgerechnet.

Noch 6. Beherbergungsbetriebe (einschl. Camping), Schlafgelegenheiten und Auslastung der Kapazitäten nach Reisegebieten und Betriebsarten

Land <u>Reisegebiet</u> Betriebsart	Mai 2016							Januar bis Mai 2016
	Betriebe			in den Betrieben angebotene Schlafgelegenheiten ¹⁾				durch- schnitt- liche Aus- lastung
	ins- gesamt	darunter geöffnete		ins- gesamt	Verände- rung ge- genüber dem Vor- jahres- monat	durch- schnitt- liche Aus- lastung	nachrichtlich	
		zu- sammen	Verände- rung ge- genüber dem Vor- jahres- monat				maximales	
							Angebot an Schlafge- legenheiten der letzten 13 Monate	
Anzahl		%	Anzahl	%	Anzahl	%		
Halle, Saale, Unstrut								
Betriebe insgesamt	229	222	- 4,7	13 438	1,8	41,2	13 815	30,0
<u>Hotels, Gasthöfe, Pensionen</u>	184	179	- 5,3	8 504	- 4,4	42,4	8 747	29,2
Hotels (ohne Hotels garnis)	90	87	- 4,4	6 273	- 4,5	44,3	6 458	30,4
Hotels garnis	23	23	0,0	1 031	- 0,2	41,7	1 049	30,3
Gasthöfe	23	22	- 8,3	429	- 7,1	30,9	444	19,9
Pensionen	48	47	- 7,8	771	- 7,8	34,0	796	23,4
<u>Ferienunterkünfte und ähnliche</u>								
<u>Beherbergungsstätten</u>	25	23	4,5
Erholungs- und Ferienheime	2	1	- 50,0
Ferienzentren	1	1	0,0
Ferienhäuser und Ferien- wohnungen	6	6	20,0
Jugendherbergen und Hütten	16	15	7,1	1 359	22,8	35,7	1 442	28,6
Campingplätze	13	13	0,0	2 240	24,4	20,7	2 260	7,0
<u>Sonstige tourismusrelevante</u>								
<u>Unterkünfte</u>	7	7	- 22,2
Vorsorge- und Rehakliniken	4	4	0,0	722	0,0	88,3	722	84,9
Schulungsheime	3	3	- 40,0
Anhalt-Wittenberg								
Betriebe insgesamt	169	164	1,9	11 342	2,6	35,4	12 290	26,1
<u>Hotels, Gasthöfe, Pensionen</u>	116	114	- 1,7	5 395	- 0,9	41,9	5 493	29,0
Hotels (ohne Hotels garnis)	60	58	- 1,7	3 889	0,5	45,4	3 950	31,0
Hotels garnis	11	11	- 15,4	430	- 16,0	42,5	446	30,6
Gasthöfe	13	13	- 7,1	302	- 4,4	31,4	305	21,7
Pensionen	32	32	6,7	774	3,9	28,0	792	20,0
<u>Ferienunterkünfte und ähnliche</u>								
<u>Beherbergungsstätten</u>	35	34	9,7	1 800	5,8	33,1	1 872	18,8
Erholungs- und Ferienheime	2	2	0,0
Ferienzentren	1	1	- 50,0
Ferienhäuser und Ferien- wohnungen	20	19	18,8
Jugendherbergen und Hütten	12	12	9,1	888	8,0	37,0	897	23,2
Campingplätze	14	12	9,1	3 240	6,0	11,9	4 000	4,7
<u>Sonstige tourismusrelevante</u>								
<u>Unterkünfte</u>	4	4	33,3	907	6,7	84,8	925	76,0
Vorsorge- und Rehakliniken	2	2	0,0
Schulungsheime	2	2	100,0

1) Doppelbetten zählen als 2 Schlafgelegenheiten. Für Camping wird 1 Stellplatz in 4 Schlafgelegenheiten umgerechnet.

Noch 6. Beherbergungsbetriebe (einschl. Camping), Schlafgelegenheiten und Auslastung der Kapazitäten nach Reisegebieten und Betriebsarten

Land <u>Reisegebiet</u> Betriebsart	Mai 2016							Januar bis Mai 2016
	Betriebe			in den Betrieben angebotene Schlafgelegenheiten ¹⁾				durch- schnitt- liche Aus- lastung
	ins- gesamt	darunter geöffnete		ins- gesamt	Verände- rung ge- genüber dem Vor- jahres- monat	durch- schnitt- liche Aus- lastung	nachrichtlich	
		zu- sammen	Verände- rung ge- genüber dem Vor- jahres- monat				maximales	
							Angebot an Schlafge- legenheiten der letzten 13 Monate	
Anzahl		%	Anzahl		%	Anzahl	%	
Magdeburg, Elbe-Börde-Heide								
Betriebe insgesamt	216	205	- 3,8	16 383	- 3,1	30,1	17 154	28,0
<u>Hotels, Gasthöfe, Pensionen</u>	158	151	- 5,6	8 442	- 6,1	37,0	8 830	31,2
Hotels (ohne Hotels garnis)	81	77	- 3,8	6 320	- 4,3	37,6	6 600	31,6
Hotels garnis	22	20	- 16,7	1 054	- 16,9	44,2	1 109	38,3
Gasthöfe	17	17	0,0	352	0,9	21,5	353	19,0
Pensionen	38	37	- 5,1	716	- 7,5	28,4	768	23,6
<u>Ferienunterkünfte und ähnliche Beherbergungsstätten</u>	31	28	- 3,4	1 404	- 9,5	35,3	1 638	23,6
Erholungs- und Ferienheime	4	4	0,0
Ferienzentren	3	2	- 33,3
Ferienhäuser und Ferien- wohnungen	11	11	10,0	304	9,7	14,0	304	11,6
Jugendherbergen und Hütten	13	11	- 8,3	622	- 9,6	36,8	748	24,0
Campingplätze	17	17	6,3	5 392	3,0	8,0	5 516	3,8
<u>Sonstige tourismusrelevante Unterkünfte</u>	10	9	12,5	1 145	2,1	76,7	1 170	75,3
Vorsorge- und Rehakliniken	4	4	0,0	860	0,0	97,2	860	94,9
Schulungsheime	6	5	25,0	285	9,2	14,7	310	16,9
Altmark								
Betriebe insgesamt	106	102	- 2,9	7 164	1,8	30,9	7 564	26,0
<u>Hotels, Gasthöfe, Pensionen</u>	74	72	- 5,3	2 717	0,6	36,7	2 893	25,1
Hotels (ohne Hotels garnis)	38	38	2,7	1 724	6,6	41,6	1 827	28,5
Hotels garnis	4	4	0,0	241	0,0	24,2	241	17,1
Gasthöfe	10	10	0,0	220	- 0,9	31,7	222	18,5
Pensionen	22	20	- 20,0	532	- 14,5	29,1	603	21,0
<u>Ferienunterkünfte und ähnliche Beherbergungsstätten</u>	16	15	7,1
Erholungs- und Ferienheime	1	1	0,0
Ferienzentren	3	3	0,0
Ferienhäuser und Ferien- wohnungen	7	6	20,0	158	12,9	38,9	174	20,7
Jugendherbergen und Hütten	5	5	0,0	305	0,0	19,2	305	10,3
Campingplätze	14	13	0,0	2 708	3,7	11,0	2 916	7,7
<u>Sonstige tourismusrelevante Unterkünfte</u>	2	2	0,0
Vorsorge- und Rehakliniken	2	2	0,0
Schulungsheime	-	-	-	-	-	-	-	-

1) Doppelbetten zählen als 2 Schlafgelegenheiten. Für Camping wird 1 Stellplatz in 4 Schlafgelegenheiten umgerechnet.

7. Ankünfte, Übernachtungen und Aufenthaltsdauer der Gäste in Beherbergungsbetrieben (einschl. Camping)
nach Reisegebieten, Betriebsarten und zusammengefassten Gästegruppen

Land, Reisegebiet Betriebsart Ständiger Wohnsitz der Gäste Deutschland/Ausland	Mai 2016					Januar - Mai 2016				
	Ankünfte		Übernachtungen		durch- schn. Aufent- halts- dauer	Ankünfte		Übernachtungen		durch- schn. Aufent- halts- dauer
	insge- samt	Veränd. gegen- über Vorj.- monat	insge- samt	Veränd. gegen- über Vorj.- monat		insge- samt	Veränd. gegen- über Vorj.- zeitr.	insge- samt	Veränd. gegen- über Vorj.- zeitr.	
	Anzahl	%	Anzahl	%	Tage	Anzahl	%	Anzahl	%	Tage
Sachsen-Anhalt										
<u>Betriebe insgesamt</u>										
zusammen	344 283	4,8	811 358	3,0	2,4	1 137 042	5,4	2 746 094	4,1	2,4
Deutschland	317 748	3,9	756 274	2,1	2,4	1 050 431	4,7	2 569 160	3,7	2,4
Ausland	26 535	16,9	55 084	16,9	2,1	86 611	14,4	176 934	10,5	2,0
<u>Hotels, Gasthöfe, Pensionen</u>										
zusammen	252 497	4,1	484 527	2,0	1,9	899 591	5,4	1 708 192	3,8	1,9
Deutschland	229 517	3,0	440 302	1,1	1,9	819 948	4,6	1 558 109	3,4	1,9
Ausland	22 980	17,0	44 225	12,0	1,9	79 643	14,9	150 083	7,5	1,9
Hotels (ohne Hotels garnis)										
zusammen	196 364	5,4	373 221	2,4	1,9	716 490	7,0	1 340 291	4,6	1,9
Deutschland	176 676	4,1	336 272	1,1	1,9	648 566	6,0	1 217 905	4,1	1,9
Ausland	19 688	18,5	36 949	16,4	1,9	67 924	16,5	122 386	9,6	1,8
Hotels garnis										
zusammen	28 701	2,0	51 930	0,0	1,8	101 320	1,5	185 632	1,5	1,8
Deutschland	26 125	0,4	47 585	- 0,6	1,8	92 397	0,5	169 556	1,0	1,8
Ausland	2 576	21,6	4 345	7,9	1,7	8 923	11,9	16 076	7,5	1,8
Gasthöfe										
zusammen	8 209	- 6,2	16 099	- 0,3	2,0	25 300	- 3,9	47 959	- 1,0	1,9
Deutschland	7 996	- 5,2	15 810	1,6	2,0	24 340	- 3,6	46 328	- 0,2	1,9
Ausland	213	- 32,2	289	- 50,6	1,4	960	- 11,4	1 631	- 19,5	1,7
Pensionen										
zusammen	19 223	- 0,7	43 277	1,5	2,3	56 481	- 1,1	134 310	0,6	2,4
Deutschland	18 720	- 0,2	40 635	2,9	2,2	54 645	- 0,8	124 320	1,5	2,3
Ausland	503	- 16,9	2 642	- 15,4	5,3	1 836	- 7,6	9 990	- 9,6	5,4

Noch 7. Ankünfte, Übernachtungen und Aufenthaltsdauer der Gäste in Beherbergungsbetrieben (einschl. Camping)
nach Reisegebieten, Betriebsarten und zusammengefassten Gästegruppen

Land, Reisegebiet Betriebsart Ständiger Wohnsitz der Gäste Deutschland/Ausland	Mai 2016					Januar - Mai 2016				
	Ankünfte		Übernachtungen		durch- schn. Aufent- halts- dauer	Ankünfte		Übernachtungen		durch- schn. Aufent- halts- dauer
	insge- samt	Veränd. gegen- über Vorj.- monat	insge- samt	Veränd. gegen- über Vorj.- monat		insge- samt	Veränd. gegen- über Vorj.- zeitr.	insge- samt	Veränd. gegen- über Vorj.- zeitr.	
	Anzahl	%	Anzahl	%	Tage	Anzahl	%	Anzahl	%	Tage
Sachsen-Anhalt										
<u>Ferienunterkünfte u. ähnliche Beherbergungsstätten</u>										
zusammen	59 130	9,5	159 515	10,0	2,7	169 053	6,5	474 378	8,1	2,8
Deutschland	57 263	9,2	151 986	8,4	2,7	164 494	6,5	452 441	7,0	2,8
Ausland	1 867	20,8	7 529	60,0	4,0	4 559	5,8	21 937	36,7	4,8
Erholungs- und Ferienheime										
zusammen	8 098	- 10,8	20 110	- 10,3	2,5	29 929	- 5,0	73 894	- 3,9	2,5
Deutschland	7 991	- 10,7	19 824	- 10,3	2,5	29 487	- 5,2	72 851	- 3,9	2,5
Ausland	107	- 17,1	286	- 13,1	2,7	442	10,2	1 043	- 3,9	2,4
Ferienzentren										
zusammen	14 925	14,9	44 320	13,9	3,0	41 507	6,6	130 780	7,0	3,2
Deutschland	14 570	14,3	43 386	14,2	3,0	40 767	6,6	128 269	7,2	3,1
Ausland	355	48,5	934	0,5	2,6	740	7,6	2 511	1,2	3,4
Ferienhäuser, -wohnungen										
zusammen	10 906	10,1	35 367	13,0	3,2	28 631	12,5	97 324	12,7	3,4
Deutschland	10 474	9,5	32 492	10,6	3,1	27 569	11,9	88 643	11,4	3,2
Ausland	432	28,6	2 875	49,4	6,7	1 062	28,6	8 681	29,1	8,2
Jugendherbergen, Hütten										
zusammen	25 201	14,5	59 718	14,1	2,4	68 986	9,7	172 380	12,3	2,5
Deutschland	24 228	14,4	56 284	10,7	2,3	66 671	10,2	162 678	10,1	2,4
Ausland	973	15,7	3 434	125,5	3,5	2 315	- 3,4	9 702	68,6	4,2
Campingplätze										
zusammen	25 411	5,3	65 131	2,8	2,6	34 685	5,0	89 346	3,7	2,6
Deutschland	23 743	4,7	61 867	2,2	2,6	32 333	4,0	84 568	3,3	2,6
Ausland	1 668	14,9	3 264	15,2	2,0	2 352	20,4	4 778	12,7	2,0
<u>Sonstige tourismusrelevante Unterkünfte</u>										
zusammen	7 245	- 8,5	102 185	- 1,9	14,1	33 713	0,4	474 178	1,7	14,1
Deutschland	7 225	- 8,2	102 119	- 1,9	14,1	33 656	0,5	474 042	1,7	14,1
Ausland	20	- 62,3	66	- 35,3	3,3	57	- 37,4	136	- 17,1	2,4
Vorsorge- u. Reha-Kliniken										
zusammen	4 607	7,4	96 531	0,3	21,0	23 300	11,0	451 046	3,0	19,4
Deutschland	4 605	7,3	96 503	0,3	21,0	23 298	11,0	451 018	3,0	19,4
Ausland	2	-	28	-	14,0	2	-	28	-	14,0
Schulungsheime										
zusammen	2 638	- 27,3	5 654	- 28,4	2,1	10 413	- 17,3	23 132	- 18,7	2,2
Deutschland	2 620	- 26,7	5 616	- 27,9	2,1	10 358	- 17,2	23 024	- 18,6	2,2
Ausland	18	- 66,0	38	- 62,7	2,1	55	- 39,6	108	- 34,1	2,0

Noch 7. Ankünfte, Übernachtungen und Aufenthaltsdauer der Gäste in Beherbergungsbetrieben (einschl. Camping)
nach Reisegebieten, Betriebsarten und zusammengefassten Gästegruppen

Land, Reisegebiet Betriebsart Ständiger Wohnsitz der Gäste Deutschland/Ausland	Mai 2016					Januar - Mai 2016				
	Ankünfte		Übernachtungen		durch- schn. Aufent- halts- dauer	Ankünfte		Übernachtungen		durch- schn. Aufent- halts- dauer
	insge- samt	Veränd. gegen- über Vorj.- monat	insge- samt	Veränd. gegen- über Vorj.- monat		insge- samt	Veränd. gegen- über Vorj.- zeitr.	insge- samt	Veränd. gegen- über Vorj.- zeitr.	
	Anzahl	%	Anzahl	%	Tage	Anzahl	%	Anzahl	%	Tage
Harz und Harzvorland										
<u>Betriebe insgesamt</u>										
zusammen	115 697	6,4	299 567	2,8	2,6	386 794	3,7	1 025 130	3,1	2,7
Deutschland	110 899	6,4	287 382	2,8	2,6	373 602	3,6	991 311	3,1	2,7
Ausland	4 798	4,9	12 185	1,7	2,5	13 192	3,8	33 819	4,7	2,6
<u>Hotels, Gasthöfe, Pensionen</u>										
zusammen	76 781	3,6	175 569	- 0,1	2,3	270 763	2,1	617 701	1,3	2,3
Deutschland	73 265	3,9	167 217	0,2	2,3	260 206	2,1	593 395	1,5	2,3
Ausland	3 516	- 2,4	8 352	- 6,0	2,4	10 557	- 0,1	24 306	- 2,2	2,3
Hotels (ohne Hotels garnis)										
zusammen	59 489	2,6	136 967	- 2,0	2,3	221 218	2,0	510 564	1,0	2,3
Deutschland	56 568	2,9	129 859	- 1,6	2,3	212 391	2,2	490 393	1,3	2,3
Ausland	2 921	- 3,3	7 108	- 8,4	2,4	8 827	- 2,2	20 171	- 5,6	2,3
Hotels garnis										
zusammen	8 364	11,7	16 687	5,4	2,0	25 166	3,2	50 414	3,8	2,0
Deutschland	7 965	11,6	15 861	4,7	2,0	24 017	2,3	48 081	2,6	2,0
Ausland	399	12,4	826	21,6	2,1	1 149	25,8	2 333	37,6	2,0
Gasthöfe										
zusammen	2 081	- 5,0	4 540	- 5,8	2,2	5 552	- 6,4	11 456	- 11,7	2,1
Deutschland	2 041	- 4,4	4 488	- 4,9	2,2	5 464	- 6,4	11 312	- 11,4	2,1
Ausland	40	- 27,3	52	- 50,5	1,3	88	- 7,4	144	- 28,4	1,6
Pensionen										
zusammen	6 847	6,4	17 375	12,7	2,5	18 827	3,5	45 267	5,7	2,4
Deutschland	6 691	6,9	17 009	12,8	2,5	18 334	3,9	43 609	5,8	2,4
Ausland	156	- 10,3	366	7,0	2,3	493	- 8,9	1 658	3,0	3,4

[illegible]

Noch 7. Ankünfte, Übernachtungen und Aufenthaltsdauer der Gäste in Beherbergungsbetrieben (einschl. Camping)
nach Reisegebieten, Betriebsarten und zusammengefassten Gästegruppen

Land, Reisegebiet Betriebsart Ständiger Wohnsitz der Gäste Deutschland/Ausland	Mai 2016					Januar - Mai 2016				
	Ankünfte		Übernachtungen		durch- schn. Aufent- halts- dauer	Ankünfte		Übernachtungen		durch- schn. Aufent- halts- dauer
	insge- samt	Veränd. gegen- über Vorj.- monat	insge- samt	Veränd. gegen- über Vorj.- monat		insge- samt	Veränd. gegen- über Vorj.- zeitr.	insge- samt	Veränd. gegen- über Vorj.- zeitr.	
	Anzahl	%	Anzahl	%	Tage	Anzahl	%	Anzahl	%	Tage
Halle, Saale, Unstrut										
<u>Betriebe insgesamt</u>										
zusammen	76 424	13,8	170 252	11,4	2,2	238 874	8,0	539 743	4,8	2,3
Deutschland	69 062	11,1	153 413	8,1	2,2	216 994	7,5	491 736	4,5	2,3
Ausland	7 362	48,1	16 839	55,3	2,3	21 880	13,5	48 007	8,5	2,2
<u>Hotels, Gasthöfe, Pensionen</u>										
zusammen	60 548	14,0	111 644	11,8	1,8	203 567	8,6	362 744	3,3	1,8
Deutschland	53 659	10,9	97 566	8,9	1,8	182 713	8,3	321 432	4,1	1,8
Ausland	6 889	44,9	14 078	36,8	2,0	20 854	12,1	41 312	- 2,2	2,0
Hotels (ohne Hotels garnis)										
zusammen	48 517	17,4	86 105	15,6	1,8	163 813	9,7	278 392	4,5	1,7
Deutschland	42 580	14,1	74 958	11,6	1,8	145 201	9,3	244 999	4,7	1,7
Ausland	5 937	47,2	11 147	51,9	1,9	18 612	13,3	33 393	2,8	1,8
Hotels garnis										
zusammen	6 524	2,5	13 339	3,3	2,0	22 388	3,4	46 918	0,1	2,1
Deutschland	5 777	- 0,1	11 918	4,1	2,1	20 811	3,7	43 384	2,2	2,1
Ausland	747	27,9	1 421	- 2,5	1,9	1 577	- 0,3	3 534	- 20,0	2,2
Gasthöfe										
zusammen	2 149	- 2,3	4 114	- 4,7	1,9	6 896	6,5	12 134	6,6	1,8
Deutschland	2 115	- 2,2	4 074	- 4,5	1,9	6 746	6,7	11 938	6,6	1,8
Ausland	34	- 8,1	40	- 16,7	1,2	150	1,4	196	3,7	1,3
Pensionen										
zusammen	3 358	4,5	8 086	- 0,9	2,4	10 470	5,5	25 300	- 3,9	2,4
Deutschland	3 187	2,4	6 616	- 1,3	2,1	9 955	5,0	21 111	- 0,2	2,1
Ausland	171	69,3	1 470	1,4	8,6	515	16,5	4 189	- 19,0	8,1

[illegible]

Noch 7. Ankünfte, Übernachtungen und Aufenthaltsdauer der Gäste in Beherbergungsbetrieben (einschl. Camping)
nach Reisegebieten, Betriebsarten und zusammengefassten Gästegruppen

Land, Reisegebiet Betriebsart Ständiger Wohnsitz der Gäste Deutschland/Ausland	Mai 2016					Januar - Mai 2016				
	Ankünfte		Übernachtungen		durch- schn. Aufent- halts- dauer	Ankünfte		Übernachtungen		durch- schn. Aufent- halts- dauer
	insge- samt	Veränd. gegen- über Vorj.- monat	insge- samt	Veränd. gegen- über Vorj.- monat		insge- samt	Veränd. gegen- über Vorj.- zeitr.	insge- samt	Veränd. gegen- über Vorj.- zeitr.	
	Anzahl	%	Anzahl	%	Tage	Anzahl	%	Anzahl	%	Tage
Anhalt-Wittenberg										
<u>Betriebe insgesamt</u>										
zusammen	53 015	2,5	124 346	3,0	2,3	160 258	9,5	387 549	7,7	2,4
Deutschland	47 140	0,7	113 777	1,4	2,4	141 027	7,2	355 010	6,3	2,5
Ausland	5 875	20,5	10 569	23,2	1,8	19 231	29,5	32 539	25,7	1,7
<u>Hotels, Gasthöfe, Pensionen</u>										
zusammen	38 966	1,0	70 002	1,5	1,8	130 968	9,6	227 773	9,7	1,7
Deutschland	33 815	- 2,0	60 983	- 1,0	1,8	113 037	6,4	199 153	7,3	1,8
Ausland	5 151	26,3	9 019	22,5	1,8	17 931	34,7	28 620	29,2	1,6
Hotels (ohne Hotels garnis)										
zusammen	31 212	2,9	54 685	0,8	1,8	107 267	12,8	176 988	10,2	1,6
Deutschland	26 451	- 0,8	46 529	- 2,7	1,8	91 180	8,9	151 874	6,9	1,7
Ausland	4 761	29,5	8 156	26,7	1,7	16 087	40,6	25 114	34,8	1,6
Hotels garnis										
zusammen	3 536	5,6	5 664	4,4	1,6	12 438	- 4,4	20 565	- 1,6	1,7
Deutschland	3 269	5,3	5 311	4,7	1,6	10 950	- 4,7	18 782	0,1	1,7
Ausland	267	8,1	353	0,0	1,3	1 488	- 2,4	1 783	- 16,9	1,2
Gasthöfe										
zusammen	1 444	- 2,8	2 938	18,1	2,0	4 248	- 0,9	8 395	13,3	2,0
Deutschland	1 393	- 2,5	2 868	19,4	2,1	4 087	- 1,1	8 102	12,9	2,0
Ausland	51	- 10,5	70	- 17,6	1,4	161	5,2	293	24,7	1,8
Pensionen										
zusammen	2 774	- 18,6	6 715	- 0,9	2,4	7 015	- 1,4	21 825	16,6	3,1
Deutschland	2 702	- 18,3	6 275	- 0,2	2,3	6 820	- 1,4	20 395	16,1	3,0
Ausland	72	- 28,0	440	- 9,8	6,1	195	- 0,5	1 430	25,0	7,3

Noch 7. Ankünfte, Übernachtungen und Aufenthaltsdauer der Gäste in Beherbergungsbetrieben (einschl. Camping)
nach Reisegebieten, Betriebsarten und zusammengefassten Gästegruppen

[illegible]

Noch 7. Ankünfte, Übernachtungen und Aufenthaltsdauer der Gäste in Beherbergungsbetrieben (einschl. Camping)
nach Reisegebieten, Betriebsarten und zusammengefassten Gästegruppen

Land, Reisegebiet Betriebsart Ständiger Wohnsitz der Gäste Deutschland/Ausland	Mai 2016					Januar - Mai 2016				
	Ankünfte		Übernachtungen		durch- schn. Aufent- halts- dauer	Ankünfte		Übernachtungen		durch- schn. Aufent- halts- dauer
	insge- samt	Veränd. gegen- über Vorj.- monat	insge- samt	Veränd. gegen- über Vorj.- monat		insge- samt	Veränd. gegen- über Vorj.- zeitr.	insge- samt	Veränd. gegen- über Vorj.- zeitr.	
	Anzahl	%	Anzahl	%	Tage	Anzahl	%	Anzahl	%	Tage
Magdeburg, Elbe-Börde-Heide										
<u>Betriebe insgesamt</u>										
zusammen	71 971	0,9	152 730	- 0,3	2,1	274 974	5,3	594 652	4,3	2,2
Deutschland	64 490	1,1	139 736	0,4	2,2	246 030	4,9	541 715	4,5	2,2
Ausland	7 481	- 0,6	12 994	- 7,3	1,7	28 944	9,0	52 937	2,2	1,8
<u>Hotels, Gasthöfe, Pensionen</u>										
zusammen	58 803	0,3	96 828	- 0,8	1,6	240 286	5,0	400 909	5,6	1,7
Deutschland	52 208	0,3	85 661	- 0,4	1,6	213 049	4,4	352 776	5,5	1,7
Ausland	6 595	0,4	11 167	- 3,3	1,7	27 237	10,1	48 133	5,8	1,8
Hotels (ohne Hotels garnis)										
zusammen	44 631	1,2	73 746	1,0	1,7	184 066	7,2	304 074	8,3	1,7
Deutschland	39 031	1,1	64 120	0,8	1,6	161 225	6,4	263 312	7,6	1,6
Ausland	5 600	1,6	9 626	2,9	1,7	22 841	13,6	40 762	12,5	1,8
Hotels garnis										
zusammen	9 222	- 5,9	14 433	- 8,0	1,6	38 118	1,4	61 460	1,8	1,6
Deutschland	8 309	- 7,1	13 067	- 8,3	1,6	34 408	1,4	55 396	2,3	1,6
Ausland	913	6,4	1 366	- 4,6	1,5	3 710	0,9	6 064	- 2,8	1,6
Gasthöfe										
zusammen	1 215	- 23,1	2 348	- 12,5	1,9	4 997	- 14,9	10 048	- 8,1	2,0
Deutschland	1 171	- 20,2	2 283	- 6,6	1,9	4 605	- 13,4	9 288	- 4,9	2,0
Ausland	44	- 61,4	65	- 72,8	1,5	392	- 28,7	760	- 35,1	1,9
Pensionen										
zusammen	3 735	19,1	6 301	1,6	1,7	13 105	- 4,5	25 327	- 8,4	1,9
Deutschland	3 697	21,1	6 191	8,9	1,7	12 811	- 3,8	24 780	- 3,9	1,9
Ausland	38	- 54,2	110	- 78,7	2,9	294	- 27,6	547	- 70,6	1,9

Noch 7. Ankünfte, Übernachtungen und Aufenthaltsdauer der Gäste in Beherbergungsbetrieben (einschl. Camping)
nach Reisegebieten, Betriebsarten und zusammengefassten Gästegruppen

Land, Reisegebiet Betriebsart Ständiger Wohnsitz der Gäste Deutschland/Ausland	Mai 2016					Januar - Mai 2016				
	Ankünfte		Übernachtungen		durch- schn. Aufent- halts- dauer	Ankünfte		Übernachtungen		durch- schn. Aufent- halts- dauer
	insge- samt	Veränd. gegen- über Vorj.- monat	insge- samt	Veränd. gegen- über Vorj.- monat		insge- samt	Veränd. gegen- über Vorj.- zeitr.	insge- samt	Veränd. gegen- über Vorj.- zeitr.	
	Anzahl	%	Anzahl	%	Tage	Anzahl	%	Anzahl	%	Tage
Magdeburg, Elbe-Börde-Heide										
<u>Ferienunterkünfte u. ähnliche Beherbergungsstätten</u>										
zusammen	6 523	8,1	15 366	1,7	2,4	18 091	4,3	44 343	- 1,8	2,5
Deutschland	6 188	8,6	14 461	5,6	2,3	17 185	4,8	40 973	0,6	2,4
Ausland	335	0,9	905	- 35,9	2,7	906	- 5,5	3 370	- 23,5	3,7
Erholungs- und Ferienheime										
zusammen
Deutschland
Ausland
Ferienzentren										
zusammen
Deutschland
Ausland
Ferienhäuser, -wohnungen										
zusammen	332	- 19,2	1 320	- 35,5	4,0	1 031	- 4,4	5 021	- 22,9	4,9
Deutschland	324	- 9,7	1 100	- 5,6	3,4	960	- 1,2	3 690	0,5	3,8
Ausland	8	- 84,6	220	- 75,0	27,5	71	- 33,6	1 331	- 53,2	18,7
Jugendherbergen, Hütten										
zusammen	3 685	4,2	7 102	3,5	1,9	10 837	3,8	21 420	2,5	2,0
Deutschland	3 439	2,7	6 609	1,2	1,9	10 296	5,0	19 992	0,9	1,9
Ausland	246	29,5	493	49,8	2,0	541	- 15,1	1 428	30,9	2,6
Campingplätze										
zusammen	4 877	7,9	13 314	3,2	2,7	6 277	5,2	17 877	- 0,3	2,8
Deutschland	4 344	10,0	12 430	4,1	2,9	5 530	6,3	16 549	2,1	3,0
Ausland	533	- 6,8	884	- 7,8	1,7	747	- 2,0	1 328	- 23,5	1,8
<u>Sonstige tourismusrelevante Unterkünfte</u>										
zusammen	1 768	- 18,3	27 222	- 1,3	15,4	10 320	16,2	131 523	3,2	12,7
Deutschland	1 750	- 17,1	27 184	- 1,0	15,5	10 266	16,8	131 417	3,3	12,8
Ausland	18	- 66,0	38	- 62,7	2,1	54	- 37,9	106	- 32,1	2,0
Vorsorge- u. Reha-Kliniken										
zusammen	1 070	11,1	25 922	2,8	24,2	6 977	38,4	124 094	3,9	17,8
Deutschland	1 070	11,1	25 922	2,8	24,2	6 977	38,4	124 094	3,9	17,8
Ausland	-	-	-	-	-	-	-	-	-	-
Schulungsheime										
zusammen	698	- 41,8	1 300	- 44,5	1,9	3 343	- 12,9	7 429	- 7,0	2,2
Deutschland	680	- 40,7	1 262	- 43,7	1,9	3 289	- 12,3	7 323	- 6,5	2,2
Ausland	18	- 66,0	38	- 62,7	2,1	54	- 37,9	106	- 32,1	2,0

Noch 7. Ankünfte, Übernachtungen und Aufenthaltsdauer der Gäste in Beherbergungsbetrieben (einschl. Camping)
nach Reisegebieten, Betriebsarten und zusammengefassten Gästegruppen

Land, Reisegebiet Betriebsart Ständiger Wohnsitz der Gäste Deutschland/Ausland	Mai 2016					Januar - Mai 2016				
	Ankünfte		Übernachtungen		durch- schn. Aufent- halts- dauer	Ankünfte		Übernachtungen		durch- schn. Aufent- halts- dauer
	insge- samt	Veränd. gegen- über Vorj.- monat	insge- samt	Veränd. gegen- über Vorj.- monat		insge- samt	Veränd. gegen- über Vorj.- zeitr.	insge- samt	Veränd. gegen- über Vorj.- zeitr.	
	Anzahl	%	Anzahl	%	Tage	Anzahl	%	Anzahl	%	Tage
Altmark										
<u>Betriebe insgesamt</u>										
zusammen	27 176	- 8,1	64 463	- 7,2	2,4	76 142	- 0,9	199 020	0,4	2,6
Deutschland	26 157	- 9,2	61 966	- 8,6	2,4	72 778	- 2,3	189 388	- 1,5	2,6
Ausland	1 019	35,0	2 497	48,0	2,5	3 364	45,6	9 632	62,3	2,9
<u>Hotels, Gasthöfe, Pensionen</u>										
zusammen	17 399	- 3,9	30 484	- 7,5	1,8	54 007	3,6	99 065	1,5	1,8
Deutschland	16 570	- 5,1	28 875	- 8,6	1,7	50 943	1,9	91 353	- 1,4	1,8
Ausland	829	29,3	1 609	16,3	1,9	3 064	45,1	7 712	57,2	2,5
Hotels (ohne Hotels garnis)										
zusammen	12 515	- 0,1	21 718	- 5,5	1,7	40 126	8,4	70 273	3,7	1,8
Deutschland	12 046	- 0,9	20 806	- 6,0	1,7	38 569	8,0	67 327	3,9	1,7
Ausland	469	27,4	912	8,4	1,9	1 557	20,3	2 946	0,2	1,9
Hotels garnis										
zusammen	1 055	- 5,7	1 807	- 13,0	1,7	3 210	0,0	6 275	2,1	2,0
Deutschland	805	- 22,9	1 428	- 27,5	1,8	2 211	- 24,7	3 913	- 31,1	1,8
Ausland	250	233,3	379	257,5	1,5	999	262,0	2 362	408,0	2,4
Gasthöfe										
zusammen	1 320	2,2	2 159	17,8	1,6	3 607	- 4,1	5 926	3,2	1,6
Deutschland	1 276	2,9	2 097	21,6	1,6	3 438	- 5,1	5 688	3,2	1,7
Ausland	44	- 13,7	62	- 42,6	1,4	169	22,5	238	3,5	1,4
Pensionen										
zusammen	2 509	- 20,7	4 800	- 20,9	1,9	7 064	- 13,2	16 591	- 7,7	2,3
Deutschland	2 443	- 19,0	4 544	- 20,9	1,9	6 725	- 13,0	14 425	- 13,6	2,1
Ausland	66	- 55,1	256	- 22,0	3,9	339	- 15,9	2 166	70,3	6,4

Noch 7. Ankünfte, Übernachtungen und Aufenthaltsdauer der Gäste in Beherbergungsbetrieben (einschl. Camping)
nach Reisegebieten, Betriebsarten und zusammengefassten Gästegruppen

[illegible]

8. Ankünfte, Übernachtungen und Aufenthaltsdauer der Gäste in Beherbergungsbetrieben (einschl. Camping)
nach Reisegebieten und Herkunftsländern

Land <u>Reisegebiet</u> Herkunftsland	Mai 2016					Januar - Mai 2016				
	Ankünfte		Übernachtungen		durch- schn. Aufent- halts- dauer	Ankünfte		Übernachtungen		durch- schn. Aufent- halts- dauer
	insge- samt	Veränd. gegen- über Vorj.- monat	insge- samt	Veränd. gegen- über Vorj.- monat		insge- samt	Veränd. gegen- über Vorj.- zeitr.	insge- samt	Veränd. gegen- über Vorj.- zeitr.	
Sachsen-Anhalt										
Insgesamt	344 283	4,8	811 358	3,0	2,4	1 137 042	5,4	2 746 094	4,1	2,4
Deutschland	317 748	3,9	756 274	2,1	2,4	1 050 431	4,7	2 569 160	3,7	2,4
Ausland	26 535	16,9	55 084	16,9	2,1	86 611	14,4	176 934	10,5	2,0
Europa	21 323	12,4	44 953	12,1	2,1	70 364	12,4	143 977	8,0	2,0
Belgien	922	85,9	1 610	57,7	1,7	2 656	45,4	4 707	33,6	1,8
Bulgarien	76	68,9	135	- 28,2	1,8	226	13,6	450	- 51,5	2,0
Dänemark	2 263	10,7	4 370	5,7	1,9	6 427	12,7	11 399	3,1	1,8
Estland	41	- 41,4	62	- 40,4	1,5	223	- 38,6	277	- 50,5	1,2
Finnland	239	32,0	363	40,7	1,5	812	41,0	1 440	41,0	1,8
Frankreich	627	12,2	1 156	19,5	1,8	2 334	- 5,2	4 636	4,3	2,0
Griechenland	60	33,3	164	41,4	2,7	208	- 2,3	658	33,5	3,2
Irland	87	10,1	145	- 31,6	1,7	332	19,9	558	- 22,0	1,7
Island	23	187,5	41	192,9	1,8	101	173,0	128	88,2	1,3
Italien	587	8,9	1 014	- 36,5	1,7	2 484	5,3	4 636	- 27,7	1,9
Kroatien	40	- 61,5	142	- 64,5	3,6	192	4,9	1 035	80,0	5,4
Lettland	148	18,4	248	- 33,5	1,7	417	5,6	582	- 31,2	1,4
Litauen	486	17,7	550	- 19,6	1,1	1 605	- 10,5	1 895	- 21,7	1,2
Luxemburg	126	55,6	257	89,0	2,0	377	32,3	734	51,7	1,9
Malta	5	- 50,0	6	- 76,0	1,2	20	- 4,8	33	- 25,0	1,7
Niederlande	4 196	2,3	9 280	10,1	2,2	11 451	8,0	23 377	9,2	2,0
Norwegen	326	6,9	419	- 18,8	1,3	959	49,1	1 648	50,2	1,7
Österreich	1 423	1,6	3 036	2,7	2,1	5 075	2,5	10 104	- 12,0	2,0
Polen	1 706	16,3	5 048	23,9	3,0	7 805	6,4	20 366	9,3	2,6
Portugal	49	25,6	97	21,3	2,0	367	87,2	1 413	82,3	3,9
Rumänien	233	50,3	1 508	47,7	6,5	908	46,2	4 937	79,7	5,4
Russland	427	- 4,5	695	8,4	1,6	1 932	9,3	2 932	3,8	1,5
Schweden	1 244	2,1	2 110	10,7	1,7	3 021	3,0	4 609	3,5	1,5
Schweiz	1 578	13,0	2 861	12,7	1,8	4 684	11,6	8 891	12,7	1,9
Slowakische Republik	119	32,2	335	59,5	2,8	452	- 37,2	1 265	- 43,8	2,8
Slowenien	70	6,1	197	- 43,6	2,8	265	12,8	707	- 2,9	2,7
Spanien	1 037	- 12,2	1 644	- 13,7	1,6	4 864	62,9	7 455	61,2	1,5
Tschechische Republik	613	4,3	1 647	27,5	2,7	2 130	- 1,9	5 040	- 3,5	2,4
Türkei	247	162,8	669	102,7	2,7	543	21,5	1 351	- 32,9	2,5
Ukraine	269	77,0	459	71,3	1,7	815	47,6	1 522	28,4	1,9
Ungarn	349	57,9	1 513	94,0	4,3	997	21,6	4 039	22,7	4,1
Vereinigtes Königreich	1 067	9,4	1 849	- 12,0	1,7	3 706	7,2	6 962	4,3	1,9
Zypern	7	- 41,7	18	- 10,0	2,6	13	- 56,7	29	- 45,3	2,2
Sonstige europäische Länder	633	138,9	1 305	195,9	2,1	1 963	56,7	4 162	72,3	2,1

Noch 8. Ankünfte, Übernachtungen und Aufenthaltsdauer der Gäste in Beherbergungsbetrieben (einschl. Camping)
nach Reisegebieten und Herkunftsländern

Land <u>Reisegebiet</u> Herkunftsland	Mai 2016					Januar - Mai 2016				
	Ankünfte		Übernachtungen		durch- schn. Aufent- halts- dauer	Ankünfte		Übernachtungen		durch- schn. Aufent- halts- dauer
	insge- samt	Veränd. gegen- über Vorj.- monat	insge- samt	Veränd. gegen- über Vorj.- monat		insge- samt	Veränd. gegen- über Vorj.- zeitr.	insge- samt	Veränd. gegen- über Vorj.- zeitr.	
Sachsen-Anhalt										
Afrika	187	53,3	399	140,4	2,1	409	12,4	1 029	- 6,7	2,5
Republik Südafrika	35	105,9	74	196,0	2,1	65	- 7,1	137	11,4	2,1
Sonstige afrikanische Länder	152	44,8	325	130,5	2,1	344	17,0	892	- 9,0	2,6
Asien	1 106	13,6	2 400	24,9	2,2	4 248	11,8	10 982	30,4	2,6
Arabische Golfstaaten	103	151,2	215	64,1	2,1	299	59,9	670	11,7	2,2
China (einschl. Hongkong)	307	3,7	907	45,4	3,0	1 494	20,1	5 727	97,5	3,8
Indien	19	26,7	98	292,0	5,2	135	51,7	393	30,6	2,9
Israel	53	43,2	99	76,8	1,9	219	52,1	364	65,5	1,7
Japan	147	24,6	290	8,2	2,0	599	- 1,0	1 168	- 21,7	1,9
Südkorea	216	- 13,6	246	- 47,9	1,1	605	- 17,7	725	- 50,9	1,2
Taiwan	131	336,7	153	255,8	1,2	183	69,4	392	148,1	2,1
Sonstige asiatische Länder	130	- 30,5	392	29,8	3,0	714	3,8	1 543	20,7	2,2
Amerika	2 123	44,1	4 139	39,6	1,9	6 191	26,1	10 808	9,3	1,7
Kanada	145	9,8	458	118,1	3,2	305	- 9,5	785	42,0	2,6
USA	1 741	43,8	3 254	29,4	1,9	5 198	24,8	8 798	3,6	1,7
Sonstige nordamerik. Länder	9	- 10,0	21	10,5	2,3	23	35,3	72	84,6	3,1
Mittelamerika/Karibik	98	415,8	179	347,5	1,8	158	150,8	279	58,5	1,8
Brasilien	55	- 5,2	88	- 15,4	1,6	188	4,4	307	- 13,0	1,6
Sonstige südamerik. Länder	75	74,4	139	80,5	1,9	319	115,5	567	101,1	1,8
Australien, Ozeanien	126	- 26,7	255	- 5,9	2,0	322	- 17,2	732	- 4,9	2,3
Australien	115	- 14,8	232	10,5	2,0	295	1,7	682	51,2	2,3
Neuseeland, Ozeanien	11	- 70,3	23	- 62,3	2,1	27	- 72,7	50	- 84,3	1,9
Ohne Angaben	1 670	69,7	2 938	72,8	1,8	5 077	40,4	9 406	43,3	1,9

Noch 8. Ankünfte, Übernachtungen und Aufenthaltsdauer der Gäste in Beherbergungsbetrieben (einschl. Camping)
nach Reisegebieten und Herkunftsländern

Land <u>Reisegebiet</u> Herkunftsland	Mai 2016					Januar - Mai 2016				
	Ankünfte		Übernachtungen		durch- schn. Aufent- halts- dauer	Ankünfte		Übernachtungen		durch- schn. Aufent- halts- dauer
	insge- samt	Veränd. gegen- über Vorj.- monat	insge- samt	Veränd. gegen- über Vorj.- monat		insge- samt	Veränd. gegen- über Vorj.- zeitr.	insge- samt	Veränd. gegen- über Vorj.- zeitr.	
Anzahl	%	Anzahl	%	Tage	Anzahl	%	Anzahl	%	Tage	
Harz und Harzvorland										
Insgesamt	115 697	6,4	299 567	2,8	2,6	386 794	3,7	1 025 130	3,1	2,7
Deutschland	110 899	6,4	287 382	2,8	2,6	373 602	3,6	991 311	3,1	2,7
Ausland	4 798	4,9	12 185	1,7	2,5	13 192	3,8	33 819	4,7	2,6
Europa	3 849	- 1,9	10 129	- 5,0	2,6	10 491	0,5	28 360	3,1	2,7
Belgien	91	- 33,1	178	- 51,1	2,0	339	- 10,8	690	- 27,7	2,0
Bulgarien	2	- 66,7	6	- 25,0	3,0	8	- 60,0	17	- 43,3	2,1
Dänemark	665	- 10,5	1 826	- 9,4	2,7	1 628	- 8,7	4 459	- 6,7	2,7
Estland	4	100,0	4	100,0	1,0	30	114,3	55	243,8	1,8
Finnland	33	17,9	53	0,0	1,6	90	11,1	215	45,3	2,4
Frankreich	117	25,8	223	3,7	1,9	328	- 1,2	724	17,3	2,2
Griechenland	12	- 20,0	41	28,1	3,4	40	- 44,4	156	- 7,1	3,9
Irland	14	75,0	22	10,0	1,6	30	30,4	47	- 7,8	1,6
Island	4	300,0	8	700,0	2,0	4	300,0	8	700,0	2,0
Italien	35	- 69,0	63	- 80,8	1,8	219	- 53,5	451	- 66,7	2,1
Kroatien	16	100,0	42	82,6	2,6	41	272,7	505	**	12,3
Lettland	3	0,0	3	- 40,0	1,0	8	- 57,9	18	- 21,7	2,3
Litauen	52	300,0	52	- 22,4	1,0	75	82,9	83	- 30,8	1,1
Luxemburg	3	- 70,0	14	- 33,3	4,7	59	- 16,9	217	29,9	3,7
Malta	-	- 100,0	-	- 100,0	-	7	- 46,2	10	- 50,0	1,4
Niederlande	1 418	6,4	4 211	1,2	3,0	3 390	7,4	9 484	0,5	2,8
Norwegen	61	- 14,1	114	- 14,3	1,9	133	7,3	271	24,9	2,0
Österreich	241	21,7	507	3,7	2,1	796	23,4	1 720	9,1	2,2
Polen	162	230,6	817	778,5	5,0	549	78,2	2 468	193,5	4,5
Portugal	4	0,0	8	- 33,3	2,0	10	- 41,2	25	- 32,4	2,5
Rumänien	17	41,7	53	231,3	3,1	47	- 2,1	96	- 9,4	2,0
Russland	37	5,7	46	- 24,6	1,2	132	4,8	224	- 5,9	1,7
Schweden	152	- 48,3	371	- 31,4	2,4	281	- 34,5	628	- 21,1	2,2
Schweiz	254	- 24,6	494	- 33,1	1,9	828	- 2,8	2 118	11,8	2,6
Slowakische Republik	9	12,5	11	- 8,3	1,2	39	5,4	179	167,2	4,6
Slowenien	14	100,0	57	185,0	4,1	44	12,8	311	241,8	7,1
Spanien	33	- 17,5	66	- 15,4	2,0	138	34,0	308	41,3	2,2
Tschechische Republik	23	- 28,1	30	- 50,8	1,3	205	36,7	440	98,2	2,1
Türkei	2	- 85,7	4	- 90,0	2,0	18	- 67,9	29	- 85,0	1,6
Ukraine	31	287,5	35	337,5	1,1	59	391,7	67	157,7	1,1
Ungarn	22	- 4,3	54	22,7	2,5	70	- 44,4	135	- 82,0	1,9
Vereinigtes Königreich	211	- 16,6	504	- 47,3	2,4	657	- 17,6	1 841	- 15,2	2,8
Zypern	-	- 100,0	-	- 100,0	-	1	- 83,3	1	- 90,9	1,0
Sonstige europäische Länder	107	494,4	212	748,0	2,0	188	141,0	360	146,6	1,9

Noch 8. Ankünfte, Übernachtungen und Aufenthaltsdauer der Gäste in Beherbergungsbetrieben (einschl. Camping)
nach Reisegebieten und Herkunftsländern

Land <u>Reisegebiet</u> Herkunftsland	Mai 2016					Januar - Mai 2016				
	Ankünfte		Übernachtungen		durch- schn. Aufent- halts- dauer	Ankünfte		Übernachtungen		durch- schn. Aufent- halts- dauer
	insge- samt	Veränd. gegen- über Vorj.- monat	insge- samt	Veränd. gegen- über Vorj.- monat		insge- samt	Veränd. gegen- über Vorj.- zeitr.	insge- samt	Veränd. gegen- über Vorj.- zeitr.	
	Anzahl	%	Anzahl	%		Tage	Anzahl	%	Anzahl	
Harz und Harzvorland										
Afrika	13	- 31,6	21	- 27,6	1,6	36	9,1	62	- 1,6	1,7
Republik Südafrika	10	- 9,1	15	0,0	1,5	18	38,5	32	88,2	1,8
Sonstige afrikanische Länder	3	- 62,5	6	- 57,1	2,0	18	- 10,0	30	- 34,8	1,7
Asien	102	- 12,8	318	22,8	3,1	485	4,3	928	5,0	1,9
Arabische Golfstaaten	9	200,0	12	- 63,6	1,3	35	191,7	53	10,4	1,5
China (einschl. Hongkong)	35	34,6	45	- 50,0	1,3	213	45,9	350	26,8	1,6
Indien	4	0,0	8	14,3	2,0	12	71,4	20	81,8	1,7
Israel	-	- 100,0	-	- 100,0	-	17	- 10,5	22	- 26,7	1,3
Japan	25	- 37,5	35	- 41,7	1,4	86	- 13,1	124	- 23,5	1,4
Südkorea	3	50,0	3	- 25,0	1,0	8	- 87,9	10	- 94,8	1,3
Taiwan	5	- 75,0	5	- 76,2	1,0	16	- 66,0	19	- 66,7	1,2
Sonstige asiatische Länder	21	16,7	210	452,6	10,0	98	42,0	330	202,8	3,4
Amerika	212	11,0	364	- 10,8	1,7	566	8,6	1 045	- 11,3	1,8
Kanada	36	- 10,0	64	- 8,6	1,8	58	- 24,7	97	- 27,1	1,7
USA	131	11,0	226	- 19,0	1,7	409	10,8	761	- 14,7	1,9
Sonstige nordamerik. Länder	6	500,0	10	150,0	1,7	7	600,0	12	200,0	1,7
Mittelamerika/Karibik	5	- 44,4	11	- 47,6	2,2	17	41,7	49	63,3	2,9
Brasilien	6	- 40,0	8	- 27,3	1,3	19	- 44,1	33	- 54,8	1,7
Sonstige südamerik. Länder	28	115,4	45	95,7	1,6	56	100,0	93	102,2	1,7
Australien, Ozeanien	24	- 41,5	48	- 29,4	2,0	58	- 40,2	111	- 42,8	1,9
Australien	19	- 29,6	37	- 26,0	1,9	51	- 30,1	98	- 37,6	1,9
Neuseeland, Ozeanien	5	- 64,3	11	- 38,9	2,2	7	- 70,8	13	- 64,9	1,9
Ohne Angaben	598	112,8	1 305	132,2	2,2	1 556	36,0	3 313	35,1	2,1

Noch 8. Ankünfte, Übernachtungen und Aufenthaltsdauer der Gäste in Beherbergungsbetrieben (einschl. Camping)
nach Reisegebieten und Herkunftsländern

Land <u>Reisegebiet</u> Herkunftsland	Mai 2016					Januar - Mai 2016				
	Ankünfte		Übernachtungen		durch- schn. Aufent- halts- dauer	Ankünfte		Übernachtungen		durch- schn. Aufent- halts- dauer
	insge- samt	Veränd. gegen- über Vorj.- monat	insge- samt	Veränd. gegen- über Vorj.- monat		insge- samt	Veränd. gegen- über Vorj.- zeitr.	insge- samt	Veränd. gegen- über Vorj.- zeitr.	
	Anzahl	%	Anzahl	%		Anzahl	%	Anzahl	%	
Halle, Saale, Unstrut										
Insgesamt	76 424	13,8	170 252	11,4	2,2	238 874	8,0	539 743	4,8	2,3
Deutschland	69 062	11,1	153 413	8,1	2,2	216 994	7,5	491 736	4,5	2,3
Ausland	7 362	48,1	16 839	55,3	2,3	21 880	13,5	48 007	8,5	2,2
Europa	5 884	50,2	14 182	61,3	2,4	17 708	16,8	40 286	12,3	2,3
Belgien	346	214,5	618	221,9	1,8	751	61,9	1 400	56,8	1,9
Bulgarien	51	628,6	54	315,4	1,1	99	70,7	110	- 40,5	1,1
Dänemark	589	15,5	678	15,1	1,2	1 707	16,3	1 988	13,2	1,2
Estland	9	80,0	17	142,9	1,9	21	5,0	29	- 6,5	1,4
Finnland	53	130,4	92	253,8	1,7	160	60,0	361	109,9	2,3
Frankreich	233	92,6	525	120,6	2,3	740	- 8,9	1 462	- 15,0	2,0
Griechenland	29	141,7	52	10,6	1,8	74	- 10,8	145	- 30,0	2,0
Irland	40	25,0	54	- 61,4	1,4	150	24,0	255	- 34,4	1,7
Island	9	800,0	15	**	1,7	22	214,3	35	337,5	1,6
Italien	290	98,6	514	23,0	1,8	951	65,4	1 543	10,4	1,6
Kroatien	10	233,3	48	100,0	4,8	45	50,0	116	14,9	2,6
Lettland	13	116,7	63	950,0	4,8	36	- 48,6	96	0,0	2,7
Litauen	24	- 17,2	37	12,1	1,5	102	- 39,6	150	- 38,0	1,5
Luxemburg	27	28,6	60	71,4	2,2	82	57,7	152	100,0	1,9
Malta	-	-	-	-	-	-	-	-	-	-
Niederlande	777	23,9	1 473	53,1	1,9	2 203	27,9	4 241	56,9	1,9
Norwegen	70	29,6	93	- 4,1	1,3	184	39,4	263	25,8	1,4
Österreich	430	9,7	1 161	6,8	2,7	1 559	- 1,0	3 306	- 32,8	2,1
Polen	447	34,2	2 139	38,1	4,8	1 816	- 4,5	7 601	8,3	4,2
Portugal	23	27,8	44	12,8	1,9	105	12,9	241	- 59,4	2,3
Rumänien	114	54,1	839	28,3	7,4	315	13,3	1 892	43,6	6,0
Russland	133	54,7	218	25,3	1,6	405	31,5	717	- 0,3	1,8
Schweden	254	- 6,6	386	- 2,8	1,5	689	3,1	962	8,8	1,4
Schweiz	462	43,9	974	58,4	2,1	1 329	7,9	2 559	9,5	1,9
Slowakische Republik	52	44,4	167	138,6	3,2	153	- 62,8	463	- 63,5	3,0
Slowenien	32	433,3	98	**	3,1	87	102,3	171	125,0	2,0
Spanien	87	128,9	177	247,1	2,0	246	43,0	533	73,6	2,2
Tschechische Republik	212	10,4	420	18,6	2,0	687	- 2,3	1 421	- 36,0	2,1
Türkei	202	359,1	598	390,2	3,0	298	150,4	804	165,3	2,7
Ukraine	95	150,0	213	124,2	2,2	306	31,3	616	- 1,6	2,0
Ungarn	123	50,0	1 054	296,2	8,6	377	18,6	2 694	288,7	7,1
Vereinigtes Königreich	259	43,9	484	37,5	1,9	855	27,6	1 742	43,7	2,0
Zypern	5	150,0	15	275,0	3,0	5	- 37,5	15	- 6,3	3,0
Sonstige europäische Länder	384	300,0	802	521,7	2,1	1 149	111,2	2 203	89,1	1,9

Noch 8. Ankünfte, Übernachtungen und Aufenthaltsdauer der Gäste in Beherbergungsbetrieben (einschl. Camping)
nach Reisegebieten und Herkunftsländern

Land <u>Reisegebiet</u> Herkunftsland	Mai 2016					Januar - Mai 2016				
	Ankünfte		Übernachtungen		durch- schn. Aufent- halts- dauer	Ankünfte		Übernachtungen		durch- schn. Aufent- halts- dauer
	insge- samt	Veränd. gegen- über Vorj.- monat	insge- samt	Veränd. gegen- über Vorj.- monat		insge- samt	Veränd. gegen- über Vorj.- zeitr.	insge- samt	Veränd. gegen- über Vorj.- zeitr.	
	Anzahl	%	Anzahl	%	Tage	Anzahl	%	Anzahl	%	Tage
Halle, Saale, Unstrut										
Afrika	104	8,3	144	11,6	1,4	158	- 24,4	281	- 32,1	1,8
Republik Südafrika	19	850,0	43	760,0	2,3	22	- 8,3	46	2,2	2,1
Sonstige afrikanische Länder	85	- 9,6	101	- 18,5	1,2	136	- 26,5	235	- 36,3	1,7
Asien	596	104,1	1 059	50,6	1,8	1 454	30,1	3 050	12,4	2,1
Arabische Golfstaaten	79	203,8	170	136,1	2,2	157	91,5	288	- 10,0	1,8
China (einschl. Hongkong)	94	261,5	276	268,0	2,9	224	38,3	994	137,8	4,4
Indien	2	- 50,0	5	- 44,4	2,5	20	11,1	45	- 23,7	2,3
Israel	19	- 9,5	44	63,0	2,3	84	82,6	135	82,4	1,6
Japan	57	119,2	150	33,9	2,6	260	13,5	604	- 28,5	2,3
Südkorea	190	40,7	203	- 33,4	1,1	303	5,9	342	- 31,0	1,1
Taiwan	78	**	93	520,0	1,2	82	215,4	104	136,4	1,3
Sonstige asiatische Länder	77	63,8	118	34,1	1,5	324	20,4	538	17,7	1,7
Amerika	545	19,5	1 041	14,8	1,9	1 828	- 14,3	3 027	- 28,5	1,7
Kanada	37	85,0	89	107,0	2,4	67	- 10,7	143	8,3	2,1
USA	437	6,1	774	- 5,1	1,8	1 625	- 17,6	2 616	- 33,1	1,6
Sonstige nordamerik. Länder	1	- 75,0	1	- 87,5	1,0	4	- 33,3	10	- 56,5	2,5
Mittelamerika/Karibik	29	866,7	104	**	3,6	39	85,7	114	159,1	2,9
Brasilien	32	700,0	59	**	1,8	62	113,8	100	75,4	1,6
Sonstige südamerik. Länder	9	- 30,8	14	- 48,1	1,6	31	- 3,1	44	- 30,2	1,4
Australien, Ozeanien	46	31,4	86	53,6	1,9	72	38,5	138	40,8	1,9
Australien	43	34,4	81	52,8	1,9	67	63,4	129	87,0	1,9
Neuseeland, Ozeanien	3	0,0	5	66,7	1,7	5	- 54,5	9	- 69,0	1,8
Ohne Angaben	187	7,5	327	28,2	1,7	660	8,9	1 225	34,5	1,9

Noch 8. Ankünfte, Übernachtungen und Aufenthaltsdauer der Gäste in Beherbergungsbetrieben (einschl. Camping)
nach Reisegebieten und Herkunftsländern

Land Reisegebiet Herkunftsland	Mai 2016					Januar - Mai 2016				
	Ankünfte		Übernachtungen		durch- schn. Aufent- halts- dauer	Ankünfte		Übernachtungen		durch- schn. Aufent- halts- dauer
	insge- samt	Veränd. gegen- über Vorj.- monat	insge- samt	Veränd. gegen- über Vorj.- monat		insge- samt	Veränd. gegen- über Vorj.- zeitr.	insge- samt	Veränd. gegen- über Vorj.- zeitr.	
	Anzahl	%	Anzahl	%		Anzahl	%	Anzahl	%	
Anhalt-Wittenberg										
Insgesamt	53 015	2,5	124 346	3,0	2,3	160 258	9,5	387 549	7,7	2,4
Deutschland	47 140	0,7	113 777	1,4	2,4	141 027	7,2	355 010	6,3	2,5
Ausland	5 875	20,5	10 569	23,2	1,8	19 231	29,5	32 539	25,7	1,7
Europa	4 561	16,9	8 447	24,9	1,9	15 615	30,0	26 940	35,0	1,7
Belgien	129	130,4	215	117,2	1,7	337	114,6	550	92,3	1,6
Bulgarien	1	- 50,0	2	- 33,3	2,0	37	- 22,9	90	32,4	2,4
Dänemark	642	94,0	1 332	94,5	2,1	1 622	72,6	2 841	56,3	1,8
Estland	4	- 71,4	16	- 20,0	4,0	31	- 45,6	44	- 37,1	1,4
Finnland	71	18,3	113	48,7	1,6	250	48,8	395	54,9	1,6
Frankreich	106	- 39,8	136	- 42,4	1,3	476	- 3,4	798	12,7	1,7
Griechenland	10	0,0	47	161,1	4,7	50	56,3	270	335,5	5,4
Irland	4	- 80,0	6	- 78,6	1,5	51	37,8	69	53,3	1,4
Island	4	- 20,0	8	14,3	2,0	9	50,0	13	62,5	1,4
Italien	89	6,0	138	- 8,6	1,6	289	- 11,6	507	- 0,8	1,8
Kroatien	10	- 85,7	30	- 58,3	3,0	63	- 32,3	99	- 2,9	1,6
Lettland	15	- 16,7	21	- 90,7	1,4	193	23,7	204	- 49,4	1,1
Litauen	17	- 10,5	17	- 10,5	1,0	189	- 37,2	210	- 34,0	1,1
Luxemburg	62	181,8	130	282,4	2,1	138	112,3	215	144,3	1,6
Malta	5	-	6	-	1,2	11	**	14	600,0	1,3
Niederlande	405	- 21,2	826	2,2	2,0	1 244	3,3	2 356	16,7	1,9
Norwegen	41	- 62,0	50	- 61,8	1,2	311	49,5	579	101,7	1,9
Österreich	339	- 10,6	697	5,4	2,1	1 046	5,1	2 223	16,9	2,1
Polen	411	62,5	856	56,5	2,1	2 015	26,3	3 937	58,7	2,0
Portugal	3	- 66,7	13	0,0	4,3	28	55,6	62	158,3	2,2
Rumänien	62	342,9	400	70,9	6,5	183	108,0	1 023	46,4	5,6
Russland	123	- 29,3	225	12,5	1,8	738	5,0	968	14,4	1,3
Schweden	638	46,0	923	47,4	1,4	1 474	23,1	2 029	19,5	1,4
Schweiz	362	12,8	564	19,2	1,6	955	19,4	1 489	29,3	1,6
Slowakische Republik	22	175,0	52	550,0	2,4	62	- 52,7	113	- 79,2	1,8
Slowenien	7	- 53,3	9	- 80,9	1,3	18	- 47,1	20	- 76,7	1,1
Spanien	472	8,0	683	- 2,6	1,4	2 365	184,6	3 286	153,0	1,4
Tschechische Republik	146	0,0	309	13,6	2,1	335	- 10,7	572	- 16,3	1,7
Türkei	29	-	29	- 44,2	1,0	119	16,7	218	- 11,0	1,8
Ukraine	22	46,7	45	95,7	2,0	100	44,9	165	70,1	1,7
Ungarn	117	431,8	225	625,8	1,9	197	107,4	399	171,4	2,0
Vereinigtes Königreich	147	25,6	210	18,0	1,4	493	22,0	717	20,7	1,5
Zypern	-	-	-	-	-	2	- 50,0	2	- 50,0	1,0
Sonstige europäische Länder	46	4,5	114	35,7	2,5	184	- 32,6	463	14,9	2,5

Noch 8. Ankünfte, Übernachtungen und Aufenthaltsdauer der Gäste in Beherbergungsbetrieben (einschl. Camping)
nach Reisegebieten und Herkunftsländern

Land <u>Reisegebiet</u> Herkunftsland	Mai 2016					Januar - Mai 2016				
	Ankünfte		Übernachtungen		durch- schn. Aufent- halts- dauer	Ankünfte		Übernachtungen		durch- schn. Aufent- halts- dauer
	insge- samt	Veränd. gegen- über Vorj.- monat	insge- samt	Veränd. gegen- über Vorj.- monat		insge- samt	Veränd. gegen- über Vorj.- zeitr.	insge- samt	Veränd. gegen- über Vorj.- zeitr.	
	Anzahl	%	Anzahl	%	Tage	Anzahl	%	Anzahl	%	Tage
Anhalt-Wittenberg										
Afrika	56	**	162	**	2,9	137	144,6	321	112,6	2,3
Republik Südafrika	4	100,0	4	100,0	1,0	13	- 13,3	25	25,0	1,9
Sonstige afrikanische Länder	52	-	158	-	3,0	124	202,4	296	126,0	2,4
Asien	214	- 8,9	368	- 10,0	1,7	766	- 10,1	1 489	- 28,5	1,9
Arabische Golfstaaten	-	- 100,0	-	- 100,0	-	17	- 61,4	101	5,2	5,9
China (einschl. Hongkong)	81	- 43,8	170	- 38,6	2,1	178	- 40,5	449	- 54,9	2,5
Indien	-	- 100,0	-	- 100,0	-	49	145,0	95	82,7	1,9
Israel	13	-	20	-	1,5	19	18,8	28	- 3,4	1,5
Japan	46	170,6	81	237,5	1,8	86	- 8,5	138	2,2	1,6
Südkorea	11	- 57,7	15	- 62,5	1,4	228	8,1	235	- 53,5	1,0
Taiwan	44	**	49	716,7	1,1	70	400,0	244	**	3,5
Sonstige asiatische Länder	19	- 53,7	33	- 38,9	1,7	119	- 22,7	199	- 20,4	1,7
Amerika	954	83,5	1 442	35,7	1,5	2 362	78,5	3 261	24,3	1,4
Kanada	25	- 32,4	46	15,0	1,8	59	- 6,3	88	6,0	1,5
USA	898	95,2	1 344	37,8	1,5	2 096	80,2	2 774	19,2	1,3
Sonstige nordamerik. Länder	-	- 100,0	-	- 100,0	-	4	- 42,9	34	277,8	8,5
Mittelamerika/Karibik	-	- 100,0	-	- 100,0	-	24	118,2	29	- 32,6	1,2
Brasilien	5	- 70,6	5	- 87,5	1,0	33	- 15,4	45	- 36,6	1,4
Sonstige südamerik. Länder	26	**	47	**	1,8	146	265,0	291	223,3	2,0
Australien, Ozeanien	15	- 68,1	29	- 60,8	1,9	76	- 41,5	113	- 65,2	1,5
Australien	14	- 62,2	24	- 53,8	1,7	73	- 18,9	104	- 1,9	1,4
Neuseeland, Ozeanien	1	- 90,0	5	- 77,3	5,0	3	- 92,5	9	- 95,9	3,0
Ohne Angaben	75	- 56,4	121	- 54,3	1,6	275	- 42,9	415	- 44,3	1,5

Noch 8. Ankünfte, Übernachtungen und Aufenthaltsdauer der Gäste in Beherbergungsbetrieben (einschl. Camping)
nach Reisegebieten und Herkunftsländern

Land Reisegebiet Herkunftsland	Mai 2016					Januar - Mai 2016				
	Ankünfte		Übernachtungen		durch- schn. Aufent- halts- dauer	Ankünfte		Übernachtungen		durch- schn. Aufent- halts- dauer
	insge- samt	Veränd. gegen- über Vorj.- monat	insge- samt	Veränd. gegen- über Vorj.- monat		insge- samt	Veränd. gegen- über Vorj.- zeitr.	insge- samt	Veränd. gegen- über Vorj.- zeitr.	
	Anzahl	%	Anzahl	%	Tage	Anzahl	%	Anzahl	%	Tage
Magdeburg, Elbe-Börde-Heide										
Insgesamt	71 971	0,9	152 730	- 0,3	2,1	274 974	5,3	594 652	4,3	2,2
Deutschland	64 490	1,1	139 736	0,4	2,2	246 030	4,9	541 715	4,5	2,2
Ausland	7 481	- 0,6	12 994	- 7,3	1,7	28 944	9,0	52 937	2,2	1,8
Europa	6 300	- 5,5	10 198	- 18,5	1,6	24 318	4,2	40 885	- 9,6	1,7
Belgien	340	94,3	575	78,0	1,7	1 176	57,9	1 975	68,8	1,7
Bulgarien	21	- 30,0	72	- 56,1	3,4	81	11,0	232	- 64,0	2,9
Dänemark	321	- 16,8	476	- 15,5	1,5	1 287	- 1,4	1 862	- 14,6	1,4
Estland	24	- 51,0	25	- 66,7	1,0	141	- 46,6	149	- 65,4	1,1
Finnland	64	8,5	73	- 18,9	1,1	259	34,9	386	19,5	1,5
Frankreich	151	- 9,0	247	- 10,2	1,6	711	- 7,9	1 540	16,5	2,2
Griechenland	9	12,5	24	26,3	2,7	44	76,0	87	58,2	2,0
Irland	24	50,0	28	33,3	1,2	93	6,9	149	- 31,0	1,6
Island	6	500,0	10	100,0	1,7	65	209,5	71	65,1	1,1
Italien	159	- 13,6	261	- 61,0	1,6	940	3,8	1 960	- 32,5	2,1
Kroatien	3	- 87,0	21	- 92,5	7,0	42	0,0	314	- 7,1	7,5
Lettland	117	19,4	161	19,3	1,4	174	16,8	250	- 21,6	1,4
Litauen	391	11,1	442	- 21,8	1,1	1 230	- 4,0	1 443	- 17,0	1,2
Luxemburg	32	23,1	49	11,4	1,5	88	0,0	128	- 3,0	1,5
Malta	-	- 100,0	-	- 100,0	-	2	- 71,4	9	- 59,1	4,5
Niederlande	1 373	- 6,3	2 201	1,4	1,6	4 206	1,2	6 377	- 1,6	1,5
Norwegen	134	226,8	140	112,1	1,0	283	95,2	458	56,8	1,6
Österreich	369	3,9	586	0,0	1,6	1 543	- 4,7	2 541	- 12,3	1,6
Polen	618	- 22,1	1 070	- 38,9	1,7	3 083	- 7,3	5 345	- 25,7	1,7
Portugal	19	137,5	32	100,0	1,7	68	3,0	113	0,0	1,7
Rumänien	38	- 30,9	94	- 19,7	2,5	311	57,9	602	- 1,8	1,9
Russland	132	- 12,0	204	0,0	1,5	611	- 0,8	923	- 7,9	1,5
Schweden	151	- 25,2	366	13,7	2,4	510	- 11,6	903	- 1,1	1,8
Schweiz	424	17,5	701	13,6	1,7	1 426	19,9	2 473	9,3	1,7
Slowakische Republik	34	- 10,5	103	- 14,2	3,0	193	53,2	503	89,8	2,6
Slowenien	16	- 57,9	32	- 88,3	2,0	101	- 15,1	184	- 61,3	1,8
Spanien	436	- 34,4	708	- 34,1	1,6	2 088	12,1	3 299	18,5	1,6
Tschechische Republik	179	- 8,7	351	- 27,3	2,0	719	- 15,0	1 185	- 18,3	1,6
Türkei	14	- 61,1	38	- 67,2	2,7	106	- 37,3	298	- 76,6	2,8
Ukraine	119	30,8	164	15,5	1,4	343	44,1	666	52,8	1,9
Ungarn	83	- 9,8	174	- 60,2	2,1	348	27,9	804	- 52,6	2,3
Vereinigtes Königreich	409	- 0,7	598	0,2	1,5	1 615	5,1	2 535	- 3,1	1,6
Zypern	2	- 60,0	3	- 50,0	1,5	5	- 58,3	11	- 50,0	2,2
Sonstige europäische Länder	88	8,6	169	7,6	1,9	426	34,8	1 110	77,9	2,6

Noch 8. Ankünfte, Übernachtungen und Aufenthaltsdauer der Gäste in Beherbergungsbetrieben (einschl. Camping)
nach Reisegebieten und Herkunftsländern

Land Reisegebiet Herkunftsland	Mai 2016					Januar - Mai 2016				
	Ankünfte		Übernachtungen		durch- schn. Aufent- halts- dauer	Ankünfte		Übernachtungen		durch- schn. Aufent- halts- dauer
	insge- samt	Veränd. gegen- über Vorj.- monat	insge- samt	Veränd. gegen- über Vorj.- monat		insge- samt	Veränd. gegen- über Vorj.- zeitr.	insge- samt	Veränd. gegen- über Vorj.- zeitr.	
	Anzahl	%	Anzahl	%	Tage	Anzahl	%	Anzahl	%	Tage
Magdeburg, Elbe-Börde-Heide										
Afrika	13	160,0	62	933,3	4,8	74	12,1	343	- 27,8	4,6
Republik Südafrika	1	- 50,0	2	- 33,3	2,0	10	- 44,4	14	- 65,9	1,4
Sonstige afrikanische Länder	12	300,0	60	**	5,0	64	33,3	329	- 24,2	5,1
Asien	192	- 41,3	653	21,6	3,4	1 488	10,1	5 453	102,5	3,7
Arabische Golfstaaten	15	50,0	33	57,1	2,2	85	102,4	223	120,8	2,6
China (einschl. Hongkong)	95	- 5,0	414	127,5	4,4	874	37,2	3 926	224,2	4,5
Indien	13	225,0	85	**	6,5	52	18,2	231	29,1	4,4
Israel	21	75,0	35	52,2	1,7	94	49,2	170	95,4	1,8
Japan	19	- 40,6	24	- 59,3	1,3	134	- 25,1	269	- 19,7	2,0
Südkorea	12	- 86,2	25	- 79,7	2,1	66	- 61,6	138	- 51,4	2,1
Taiwan	4	300,0	6	500,0	1,5	15	- 25,0	25	- 28,6	1,7
Sonstige asiatische Länder	13	- 84,0	31	- 74,6	2,4	168	- 13,8	471	2,2	2,8
Amerika	400	38,9	1 275	126,5	3,2	1 410	58,4	3 428	95,2	2,4
Kanada	45	66,7	257	497,7	5,7	116	5,5	451	146,4	3,9
USA	265	25,0	895	105,3	3,4	1 048	64,3	2 606	102,6	2,5
Sonstige nordamerik. Länder	2	0,0	10	400,0	5,0	8	166,7	16	433,3	2,0
Mittelamerika/Karibik	64	**	64	700,0	1,0	78	358,8	87	55,4	1,1
Brasilien	12	- 53,8	16	- 66,7	1,3	74	- 1,3	129	- 13,4	1,7
Sonstige südamerik. Länder	12	- 25,0	33	26,9	2,8	86	83,0	139	75,9	1,6
Australien, Ozeanien	33	- 23,3	80	27,0	2,4	108	6,9	358	155,7	3,3
Australien	31	- 16,2	78	47,2	2,5	96	14,3	339	189,7	3,5
Neuseeland, Ozeanien	2	- 66,7	2	- 80,0	1,0	12	- 29,4	19	- 17,4	1,6
Ohne Angaben	543	178,5	726	113,5	1,3	1 546	93,5	2 470	65,8	1,6

Noch 8. Ankünfte, Übernachtungen und Aufenthaltsdauer der Gäste in Beherbergungsbetrieben (einschl. Camping)
nach Reisegebieten und Herkunftsländern

Land Reisegebiet Herkunftsland	Mai 2016					Januar - Mai 2016				
	Ankünfte		Übernachtungen		durch- schn. Aufent- halts- dauer	Ankünfte		Übernachtungen		durch- schn. Aufent- halts- dauer
	insge- samt	Veränd. gegen- über Vorj.- monat	insge- samt	Veränd. gegen- über Vorj.- monat		insge- samt	Veränd. gegen- über Vorj.- zeitr.	insge- samt	Veränd. gegen- über Vorj.- zeitr.	
	Anzahl	%	Anzahl	%	Tage	Anzahl	%	Anzahl	%	Tage
Altmark										
Insgesamt	27 176	- 8,1	64 463	- 7,2	2,4	76 142	- 0,9	199 020	0,4	2,6
Deutschland	26 157	- 9,2	61 966	- 8,6	2,4	72 778	- 2,3	189 388	- 1,5	2,6
Ausland	1 019	35,0	2 497	48,0	2,5	3 364	45,6	9 632	62,3	2,9
Europa	729	28,8	1 997	46,6	2,7	2 232	34,3	7 506	56,3	3,4
Belgien	16	- 15,8	24	- 44,2	1,5	53	- 34,6	92	- 58,0	1,7
Bulgarien	1	-	1	-	1,0	1	-	1	-	1,0
Dänemark	46	- 37,8	58	- 79,5	1,3	183	- 11,6	249	- 52,8	1,4
Estland	-	-	-	-	-	-	- 100,0	-	- 100,0	-
Finnland	18	63,6	32	146,2	1,8	53	51,4	83	- 32,5	1,6
Frankreich	20	566,7	25	733,3	1,3	79	49,1	112	40,0	1,4
Griechenland	-	-	-	-	-	-	- 100,0	-	- 100,0	-
Irland	5	66,7	35	**	7,0	8	- 11,1	38	171,4	4,8
Island	-	-	-	-	-	1	- 50,0	1	- 87,5	1,0
Italien	14	16,7	38	22,6	2,7	85	6,3	175	- 28,3	2,1
Kroatien	1	-	1	-	1,0	1	- 85,7	1	- 85,7	1,0
Lettland	-	-	-	-	-	6	500,0	14	180,0	2,3
Litauen	2	-	2	-	1,0	9	800,0	9	800,0	1,0
Luxemburg	2	0,0	4	100,0	2,0	10	11,1	22	4,8	2,2
Malta	-	-	-	-	-	-	-	-	-	-
Niederlande	223	39,4	569	76,2	2,6	408	12,1	919	20,1	2,3
Norwegen	20	- 35,5	22	- 75,3	1,1	48	41,2	77	- 16,3	1,6
Österreich	44	- 42,9	85	- 36,1	1,9	131	13,9	314	65,3	2,4
Polen	68	74,4	166	24,8	2,4	342	64,4	1 015	- 8,2	3,0
Portugal	-	-	-	-	-	156	**	972	**	6,2
Rumänien	2	-	122	-	61,0	52	420,0	1 324	**	25,5
Russland	2	0,0	2	0,0	1,0	46	228,6	100	400,0	2,2
Schweden	49	276,9	64	220,0	1,3	67	6,3	87	- 46,0	1,3
Schweiz	76	35,7	128	34,7	1,7	146	15,9	252	2,0	1,7
Slowakische Republik	2	-	2	-	1,0	5	- 66,7	7	- 93,6	1,4
Slowenien	1	-	1	-	1,0	15	-	21	-	1,4
Spanien	9	800,0	10	900,0	1,1	27	58,8	29	70,6	1,1
Tschechische Republik	53	140,9	537	340,2	10,1	184	87,8	1 422	119,8	7,7
Türkei	-	-	-	-	-	2	100,0	2	100,0	1,0
Ukraine	2	-	2	-	1,0	7	-	8	-	1,1
Ungarn	4	100,0	6	200,0	1,5	5	- 44,4	7	- 22,2	1,4
Vereinigtes Königreich	41	215,4	53	194,4	1,3	86	72,0	127	60,8	1,5
Zypern	-	-	-	-	-	-	-	-	-	-
Sonstige europäische Länder	8	- 69,2	8	- 82,6	1,0	16	- 61,9	26	- 66,2	1,6

Noch 8. Ankünfte, Übernachtungen und Aufenthaltsdauer der Gäste in Beherbergungsbetrieben (einschl. Camping)
nach Reisegebieten und Herkunftsländern

Land Reisegebiet Herkunftsland	Mai 2016					Januar - Mai 2016				
	Ankünfte		Übernachtungen		durch- schn. Aufent- halts- dauer	Ankünfte		Übernachtungen		durch- schn. Aufent- halts- dauer
	insge- samt	Veränd. gegen- über Vorj.- monat	insge- samt	Veränd. gegen- über Vorj.- monat		insge- samt	Veränd. gegen- über Vorj.- zeitr.	insge- samt	Veränd. gegen- über Vorj.- zeitr.	
	Anzahl	%	Anzahl	%	Tage	Anzahl	%	Anzahl	%	Tage
Altmark										
Afrika	1	-	10	-	10,0	4	-	22	-	5,5
Republik Südafrika	1	-	10	-	10,0	2	-	20	-	10,0
Sonstige afrikanische Länder	-	-	-	-	-	2	-	2	-	1,0
Asien	2	- 33,3	2	- 84,6	1,0	55	323,1	62	21,6	1,1
Arabische Golfstaaten	-	-	-	-	-	5	- 28,6	5	- 85,7	1,0
China (einschl. Hongkong)	2	-	2	-	1,0	5	-	8	-	1,6
Indien	-	-	-	-	-	2	-	2	-	1,0
Israel	-	-	-	-	-	5	-	9	-	1,8
Japan	-	- 100,0	-	- 100,0	-	33	725,0	33	135,7	1,0
Südkorea	-	-	-	-	-	-	-	-	-	-
Taiwan	-	-	-	-	-	-	- 100,0	-	- 100,0	-
Sonstige asiatische Länder	-	-	-	-	-	-	-	-	-	-
Amerika	12	- 33,3	17	- 29,2	1,4	25	- 40,5	47	- 54,4	1,9
Kanada	2	- 75,0	2	- 85,7	1,0	5	- 58,3	6	- 72,7	1,2
USA	10	11,1	15	66,7	1,5	20	- 16,7	41	- 42,3	2,1
Sonstige nordamerik. Länder	-	-	-	-	-	-	-	-	-	-
Mittelamerika/Karibik	-	-	-	-	-	-	- 100,0	-	- 100,0	-
Brasilien	-	- 100,0	-	- 100,0	-	-	- 100,0	-	- 100,0	-
Sonstige südamerik. Länder	-	- 100,0	-	- 100,0	-	-	- 100,0	-	- 100,0	-
Australien, Ozeanien	8	33,3	12	20,0	1,5	8	- 11,1	12	- 7,7	1,5
Australien	8	300,0	12	500,0	1,5	8	300,0	12	500,0	1,5
Neuseeland, Ozeanien	-	- 100,0	-	- 100,0	-	-	- 100,0	-	- 100,0	-
Ohne Angaben	267	64,8	459	65,1	1,7	1 040	77,8	1 983	105,5	1,9

9. Beherbergungsbetriebe (einschl. Camping), darunter Hotels (ohne Hotel garnis), Schlafgelegenheiten
und Auslastung der Kapazitäten für ausgewählte Gemeinden und touristische Zielorte

Gemeinde	Mai 2016							Januar bis Mai 2016
	Betriebe			in den Betrieben angebotene Schlafgelegenheiten ¹⁾				durchschnittliche Auslastung
	insgesamt	darunter geöffnete		insgesamt	Veränderung gegenüber dem Vorjahresmonat	durchschnittliche Auslastung	nachrichtlich maximales Angebot an Schlafgelegenheiten der letzten 13 Monate	
		zusammen	Veränderung gegenüber dem Vorjahresmonat					
Anzahl		%	Anzahl		%	Anzahl	%	
Annaburg, Stadt	3	3	0,0	256	0,0	13,0	256	7,1
dar. Hotels	-	-	-	-	-	-	-	-
Arendsee (Altmark), Stadt	14	14	7,7	1 974	1,0	32,2	1 978	26,5
dar. Hotels	3	3	0,0	132	- 2,9	50,2	136	29,3
Arnstein, Stadt	3	2	0,0
dar. Hotels	-	-	-	-	-	-	-	-
Aschersleben, Stadt	8	8	60,0	320	26,0	21,7	320	22,3
dar. Hotels	4	4	100,0	223	28,9	25,7	223	26,3
Bad Bibra, Stadt	6	5	- 16,7	191	- 11,6	12,9	216	10,9
dar. Hotels	2	2	0,0
Bad Dürrenberg, Stadt	6	6	0,0	191	- 8,6	49,2	209	28,5
dar. Hotels	3	3	0,0	117	- 13,3	52,0	135	30,6
Bad Lauchstädt, Goethestadt	4	4	- 20,0	125	- 14,4	37,0	125	21,2
dar. Hotels	1	1	0,0
Bad Schmiedeberg	13	13	- 7,1	1 720	- 0,5	53,4	1 728	46,4
dar. Hotels	3	3	0,0	212	2,9	35,8	212	19,2
Ballenstedt, Stadt	8	8	14,3	285	5,2	45,5	285	38,6
dar. Hotels	3	3	0,0	172	1,2	57,1	172	49,2
Barby, Stadt	7	7	0,0	365	0,0	57,3	365	64,9
dar. Hotels	1	1	0,0
Bernburg (Saale), Stadt	13	12	- 7,7	492	- 24,7	25,9	662	27,3
dar. Hotels	3	2	- 33,3
Bitterfeld-Wolfen, Stadt	12	12	0,0	737	5,1	25,8	764	19,2
dar. Hotels	7	7	- 12,5	427	- 0,7	24,4	447	20,0
Blankenburg (Harz), Stadt	22	22	0,0	1 262	- 0,3	52,4	1 269	43,1
dar. Hotels	8	8	- 11,1	461	- 4,0	49,3	463	35,5
Burg, Stadt	8	8	0,0	426	- 9,6	18,7	471	18,9
dar. Hotels	2	2	0,0
Coswig (Anhalt), Stadt	8	8	14,3	450	81,5	27,1	490	20,3
dar. Hotels	3	3	0,0	134	0,0	44,6	134	30,9
Eisleben, Lutherstadt	10	9	0,0	314	- 5,7	35,3	343	23,9
dar. Hotels	6	6	0,0	239	0,0	33,3	239	24,1
Falkenstein/Harz, Stadt	7	6	- 14,3	372	- 17,7	57,6	452	38,5
dar. Hotels	4	4	0,0
Flechtingen	5	5	0,0	454	- 0,2	87,1	455	82,6
dar. Hotels	-	-	-	-	-	-	-	-
Freyburg (Unstrut), Stadt	12	12	0,0	468	- 0,8	48,9	472	25,2
dar. Hotels	8	8	0,0	387	- 1,0	49,0	391	27,0
Gardelegen, Hansestadt	10	9	- 10,0	470	- 5,2	11,8	496	10,7
dar. Hotels	2	2	0,0
Genthin, Stadt	11	10	- 9,1	356	- 7,8	29,6	388	20,9
dar. Hotels	3	3	0,0	226	0,0	37,3	226	25,6

1) Doppelbetten zählen als 2 Schlafgelegenheiten. Für Camping wird 1 Stellplatz in 4 Schlafgelegenheiten umgerechnet.

Noch 9. Beherbergungsbetriebe (einschl. Camping), darunter Hotels (ohne Hotels garnis), Schlafgelegenheiten
und Auslastung der Kapazitäten für ausgewählte Gemeinden und touristische Zielorte

Gemeinde	Mai 2016							Januar bis Mai 2016
	Betriebe			in den Betrieben angebotene Schlafgelegenheiten ¹⁾				durchschnittliche Auslastung
	insgesamt	darunter geöffnete		insgesamt	Veränderung gegenüber dem Vorjahresmonat	durchschnittliche Auslastung	nachrichtlich maximales Angebot an Schlafgelegenheiten der letzten 13 Monate	
		zusammen	Veränderung gegenüber dem Vorjahresmonat					
Betriebe gesamt dar. Hotels (ohne Hotels garnis)	Anzahl		%	Anzahl	%		Anzahl	%
Gräfenhainichen, Stadt	5	5	0,0	472	- 1,7	9,4	480	7,2
dar. Hotels	1	1	0,0
Halberstadt, Stadt	13	13	0,0	943	0,6	32,3	952	23,5
dar. Hotels	8	8	0,0	533	2,1	36,2	534	30,6
Haldensleben, Stadt	8	7	0,0	466	0,0	23,0	512	18,8
dar. Hotels	3	2	0,0
Harzgerode, Stadt	15	14	- 6,7	1 991	- 17,8	25,2	2 548	15,8
dar. Hotels	4	4	0,0	615	0,0	55,2	615	41,0
Havelberg, Hansestadt	9	9	- 25,0	749	12,0	26,2	752	15,4
dar. Hotels	2	2	0,0
Hettstedt, Stadt	3	3	50,0	51	64,5	36,3	51	29,0
dar. Hotels	1	1	-
Hohenmölsen, Stadt	6	6	20,0	566	236,9	15,6	571	7,6
dar. Hotels	3	3	0,0	96	0,0	43,2	99	32,5
Ilseburg (Harz), Stadt	17	17	0,0	1 028	3,8	46,3	1 030	35,8
dar. Hotels	8	8	0,0	575	0,0	55,3	575	47,9
Jessen (Elster), Stadt	5	5	0,0	118	- 28,0	44,4	122	28,8
dar. Hotels	3	3	50,0
Kalbe (Milde), Stadt	5	4	- 20,0	392	- 8,4	70,0	428	59,8
dar. Hotels	3	3	0,0
Kamern	4	2	0,0
dar. Hotels	-	-	-	-	-	-	-	-
Kelbra (Kyffhäuser), Stadt	8	7	- 12,5	972	- 6,9	24,9	1 044	9,7
dar. Hotels	3	2	- 33,3
Kemberg, Stadt	11	11	0,0	1 262	- 3,1	26,5	1 303	14,7
dar. Hotels	2	2	0,0
Klötze, Stadt	6	6	0,0	232	0,0	17,3	234	21,5
dar. Hotels	3	3	0,0	64	3,2	14,2	64	10,8
Köthen (Anhalt), Stadt	4	4	33,3	196	15,3	28,8	196	25,6
dar. Hotels	3	3	0,0
Merseburg, Stadt	11	11	0,0	840	- 0,6	48,9	846	29,7
dar. Hotels	9	9	0,0
Naumburg (Saale), Stadt	48	46	- 4,2	3 369	1,1	50,8	3 412	38,7
dar. Hotels	16	15	0,0	793	10,6	39,2	818	20,4
Nebra (Unstrut), Stadt	2	2	0,0
dar. Hotels	1	1	0,0
Oberharz am Brocken, Stadt	44	43	- 2,3	3 261	4,9	26,2	3 351	14,9
dar. Hotels	14	13	0,0	670	- 1,5	35,3	746	24,8
Oranienbaum-Wörlitz, Stadt	12	12	9,1	671	11,1	49,5	681	29,4
dar. Hotels	6	6	0,0	399	0,0	64,9	399	39,1
Oschersleben (Bode), Stadt	5	5	- 16,7	342	- 5,0	32,1	346	21,3
dar. Hotels	2	2	0,0

1) Doppelbetten zählen als 2 Schlafgelegenheiten. Für Camping wird 1 Stellplatz in 4 Schlafgelegenheiten umgerechnet.

Noch 9. Beherbergungsbetriebe (einschl. Camping), darunter Hotels (ohne Hotels garnis), Schlafgelegenheiten
und Auslastung der Kapazitäten für ausgewählte Gemeinden und touristische Zielorte

Gemeinde	Mai 2016							Januar bis Mai 2016
	Betriebe			in den Betrieben angebotene Schlafgelegenheiten ¹⁾				durch- schnitt- liche Aus- lastung
	ins- gesamt	darunter geöffnete		ins- gesamt	Verände- rung ge- genüber dem Vor- jahres- monat	durch- schnitt- liche Aus- lastung	nachrichtlich maximales Angebot an Schlafge- legenheiten der letzten 13 Monate	
		zu- sammen	Verände- rung ge- genüber dem Vor- jahres- monat					
Anzahl		%	Anzahl		%	Anzahl	%	
Osterburg (Altmark), Hansestadt	5	5	0,0	285	11,8	45,1	285	39,8
dar. Hotels	2	2	0,0
Quedlinburg, Stadt	61	59	- 1,7	2 808	- 5,0	50,4	3 043	34,9
dar. Hotels	17	16	- 5,9	1 027	1,0	57,2	1 065	42,7
Querfurt, Stadt	8	8	- 11,1	193	- 15,4	15,3	214	14,1
dar. Hotels	4	4	- 20,0	106	- 11,7	22,5	106	17,3
Salzwedel, Hansestadt	6	6	0,0	229	- 0,4	34,4	232	24,9
dar. Hotels	4	4	0,0
Sangerhausen, Stadt	14	14	0,0	385	- 5,2	36,6	390	25,8
dar. Hotels	3	3	0,0	97	- 1,0	26,5	100	14,2
Schollene	1	1	0,0
dar. Hotels	-	-	-	-	-	-	-	-
Schönebeck (Elbe), Stadt	13	13	0,0	1 271	- 0,2	48,6	1 281	35,2
dar. Hotels	4	4	0,0	208	- 1,0	48,0	210	32,9
Seegebiet Mansfelder Land	5	5	0,0	412	1,5	26,2	414	10,3
dar. Hotels	3	3	0,0
Staßfurt, Stadt	6	6	0,0	140	0,0	23,6	140	25,8
dar. Hotels	3	3	0,0	75	0,0	33,7	75	32,8
Stendal, Hansestadt	8	8	- 11,1	378	- 3,1	34,4	380	27,2
dar. Hotels	4	4	- 20,0	192	- 5,9	44,8	194	34,4
Südharz	17	17	6,3	892	3,7	41,5	896	32,8
dar. Hotels	9	9	12,5	559	6,9	45,6	559	40,5
Tangermünde, Stadt	11	11	- 8,3	767	0,5	44,5	860	30,1
dar. Hotels	5	5	0,0	458	4,3	45,6	545	35,6
Thale, Stadt	46	42	- 6,7	2 340	- 4,8	49,1	2 485	34,5
dar. Hotels	16	14	- 6,7	882	- 5,7	58,5	962	49,4
Wanzleben-Börde, Stadt	4	3	50,0	87	20,8	28,2	112	19,0
dar. Hotels	2	2	0,0
Weißenfels, Stadt	7	7	- 12,5	226	- 3,4	46,8	226	36,0
dar. Hotels	4	4	0,0	172	8,2	49,2	172	38,4
Wernigerode, Stadt	100	98	2,1	5 307	2,6	48,8	5 417	39,2
dar. Hotels	33	32	- 5,9	2 234	- 3,0	53,6	2 256	40,7
Wittenberg, Lutherstadt	31	30	- 3,2	1 917	1,8	38,9	1 945	22,7
dar. Hotels	16	15	- 6,3	1 007	- 0,6	50,3	1 026	31,4
Wolmirstedt, Stadt	4	4	- 20,0	198	- 11,2	32,6	203	22,8
dar. Hotels	2	2	0,0
Zahna-Elster, Stadt	3	3	50,0	55	89,7	48,0	61	31,5
dar. Hotels	-	-	-	-	-	-	-	-
Zeitz, Stadt	5	5	0,0	169	9,0	36,7	170	27,4
dar. Hotels	3	3	0,0
Zerbst/Anhalt, Stadt	14	14	16,7	405	13,1	22,5	407	15,0
dar. Hotels	4	4	0,0	92	0,0	12,4	92	16,7

1) Doppelbetten zählen als 2 Schlafgelegenheiten. Für Camping wird 1 Stellplatz in 4 Schlafgelegenheiten umgerechnet.

10. Ankünfte, Übernachtungen und Aufenthaltsdauer der Gäste in Beherbergungsbetrieben (einschl. Camping),
darunter Hotels (ohne Hotels garnis) für ausgewählte Gemeinden und touristische Zielorte

Gemeinde	Mai 2016					Januar - Mai 2016				
	Ankünfte		Übernachtungen		durch- schn. Aufent- halts- dauer	Ankünfte		Übernachtungen		durch- schn. Aufent- halts- dauer
	insge- samt	Veränd. gegen- über Vorj.- monat	insge- samt	Veränd. gegen- über Vorj.- monat		insge- samt	Veränd. gegen- über Vorj.- zeitr.	insge- samt	Veränd. gegen- über Vorj.- zeitr.	
Betriebe gesamt dar. Hotels (ohne Hotels garnis)	Anzahl	%	Anzahl	%	Tage	Anzahl	%	Anzahl	%	Tage
Annaburg, Stad	401	- 42,7	1 028	- 49,7	2,6	448	- 44,1	1 107	- 50,5	2,5
dar. Hotels	-	-	-	-	-	-	-	-	-	-
Arendsee (Altmark), Stadt	5 882	7,4	19 700	7,4	3,3	13 108	- 0,6	53 241	0,7	4,1
dar. Hotels	1 156	14,3	2 053	4,2	1,8	3 364	- 5,6	5 910	- 7,3	1,8
Arnstein, Stad
dar. Hotels	-	-	-	-	-	-	-	-	-	-
Aschersleben, Stadt	1 398	- 12,6	2 150	- 6,3	1,5	6 487	3,4	10 803	28,9	1,7
dar. Hotels	1 183	- 1,1	1 776	0,5	1,5	5 430	8,9	8 904	33,3	1,6
Bad Bibra, Stadt	374	- 23,0	763	- 24,5	2,0	892	- 33,1	1 870	- 32,8	2,1
dar. Hotels
Bad Dürrenberg, Stadt	1 282	18,8	2 913	14,7	2,3	4 008	18,0	8 600	17,1	2,1
dar. Hotels	987	17,4	1 886	37,7	1,9	3 102	18,8	5 786	38,8	1,9
Bad Lauchstädt, Goethestadt	761	- 9,7	1 432	- 5,7	1,9	2 245	9,5	4 036	8,6	1,8
dar. Hotels
Bad Schmiedeberg	3 686	- 11,7	28 477	- 2,6	7,7	10 254	- 5,4	112 420	- 0,3	11,0
dar. Hotels	1 156	- 9,8	2 353	- 9,0	2,0	2 285	- 9,9	5 112	- 5,1	2,2
Ballenstedt, Stad	1 498	2,2	4 022	10,1	2,7	5 593	1,1	14 430	1,9	2,6
dar. Hotels	1 175	- 10,0	3 043	- 6,4	2,6	4 936	- 3,2	12 412	- 5,2	2,5
Barby, Stad	642	- 38,4	6 479	- 5,0	10,1	2 302	- 26,2	30 289	- 1,5	13,2
dar. Hotels
Bernburg (Saale), Stadt	2 374	- 0,1	3 944	- 13,0	1,7	8 206	- 6,2	15 326	- 12,4	1,9
dar. Hotels
Bitterfeld-Wolfen, Stadt	2 558	0,5	5 888	- 12,0	2,3	8 655	7,7	20 806	- 8,6	2,4
dar. Hotels	1 664	- 9,8	3 236	- 22,8	1,9	6 864	1,8	12 261	- 18,7	1,8
Blankenburg (Harz), Stadt	5 391	8,9	20 509	1,7	3,8	17 129	4,4	77 392	4,0	4,5
dar. Hotels	2 696	- 1,4	7 046	- 3,6	2,6	9 967	4,1	25 309	6,4	2,5
Burg, Stadt	1 619	7,4	2 467	- 12,2	1,5	5 039	- 11,3	7 895	- 22,5	1,6
dar. Hotels
Coswig (Anhalt), Stad	2 118	37,4	3 783	27,1	1,8	5 780	36,6	9 998	30,8	1,7
dar. Hotels	1 094	- 0,7	1 852	- 5,8	1,7	3 697	4,5	6 301	5,1	1,7
Eisleben, Lutherstadt	2 183	17,9	3 438	- 15,3	1,6	6 780	9,2	11 384	- 14,1	1,7
dar. Hotels	1 732	18,3	2 468	- 21,6	1,4	5 518	6,5	8 770	- 18,5	1,6
Falkenstein/Harz, Stadt	2 824	14,3	6 647	- 9,8	2,4	8 406	2,6	21 057	- 4,0	2,5
dar. Hotels
Flechtingen	603	16,2	12 253	7,8	20,3	2 515	2,4	57 021	4,2	22,7
dar. Hotels	-	-	-	-	-	-	-	-	-	-
Freyburg (Unstrut), Stadt	3 614	- 1,2	7 096	3,1	2,0	9 089	8,6	15 593	10,4	1,7
dar. Hotels	3 183	- 0,3	5 878	4,1	1,8	8 342	8,7	13 700	11,0	1,6
Gardelegen, Hansestadt	851	- 17,9	1 723	0,5	2,0	3 179	- 9,0	6 119	0,8	1,9
dar. Hotels
Genthin, Stadt	1 957	- 7,3	3 270	- 19,2	1,7	6 414	- 3,4	10 959	- 11,9	1,7
dar. Hotels	1 641	- 7,4	2 616	- 10,6	1,6	5 417	- 1,3	8 807	2,4	1,6

Gemeinde	Mai 2016					Januar - Mai 2016				
	Ankünfte		Übernachtungen		durch- schn. Aufent- halts- dauer	Ankünfte		Übernachtungen		durch- schn. Aufent- halts- dauer
	insge- samt	Veränd. gegen- über Vorj.- monat	insge- samt	Veränd. gegen- über Vorj.- monat		insge- samt	Veränd. gegen- über Vorj.- zeitr.	insge- samt	Veränd. gegen- über Vorj.- zeitr.	
Betriebe gesamt dar. Hotels (ohne Hotels garnis)	Anzahl	%	Anzahl	%	Tage	Anzahl	%	Anzahl	%	Tage
Gräfenhainichen, Stadt	480	48,1	1 382	60,9	2,9	1 063	17,1	3 169	24,8	3,0
dar. Hotels
Halberstadt, Stadt	5 073	4,9	9 450	11,1	1,9	18 284	10,3	32 838	15,9	1,8
dar. Hotels	3 344	- 6,1	5 987	0,9	1,8	13 746	5,6	23 906	10,5	1,7
Haldensleben, Stadt	1 784	10,2	3 323	0,9	1,9	5 365	8,1	10 046	2,8	1,9
dar. Hotels
Harzgerode, Stadt	5 337	- 2,3	15 530	- 3,4	2,9	15 189	- 4,3	44 054	- 10,9	2,9
dar. Hotels	3 631	21,8	10 519	11,0	2,9	12 729	12,0	37 419	1,2	2,9
Havelberg, Hansestadt	3 248	- 34,4	6 085	- 35,3	1,9	5 577	- 17,4	10 664	- 19,5	1,9
dar. Hotels
Hettstedt, Stadt	357	93,0	574	70,8	1,6	1 459	116,8	2 245	103,2	1,5
dar. Hotels
Hohemölsen, Stadt	1 338	235,3	2 739	320,1	2,0	3 392	92,4	6 553	133,0	1,9
dar. Hotels	702	101,7	1 286	124,0	1,8	2 517	58,3	4 740	90,3	1,9
Ilseburg (Harz), Stadt	6 329	4,9	14 750	6,7	2,3	25 029	1,8	53 493	7,9	2,1
dar. Hotels	4 722	- 5,0	9 853	- 4,7	2,1	21 264	- 4,3	41 908	2,2	2,0
Jessen (Elster), Stadt	582	- 21,5	1 624	48,0	2,8	2 088	- 10,8	5 263	14,8	2,5
dar. Hotels
Kalbe (Milde), Stadt	1 245	- 5,1	8 501	- 11,0	6,8	4 442	- 5,8	35 462	- 0,5	8,0
dar. Hotels
Kamern
dar. Hotels	-	-	-	-	-	-	-	-	-	-
Kelbra (Kyffhäuser), Stac	3 365	- 15,1	7 517	- 22,5	2,2	6 325	- 20,8	13 079	- 28,7	2,1
dar. Hotels
Kemberg, Stadt	4 058	1,7	10 351	0,1	2,6	7 273	8,4	17 272	12,7	2,4
dar. Hotels
Klötze, Stadt	471	28,3	953	14,3	2,0	1 606	5,5	4 090	9,4	2,5
dar. Hotels	203	10,9	281	5,6	1,4	592	- 8,5	1 046	7,6	1,8
Köthen (Anhalt), Stadt	1 082	7,6	1 750	- 24,3	1,6	4 161	13,4	7 617	17,9	1,8
dar. Hotels
Merseburg, Stadt	5 899	51,8	12 734	87,0	2,2	19 324	19,0	38 150	32,9	2,0
dar. Hotels
Naumburg (Saale), Stadt	16 523	4,5	53 023	0,2	3,2	38 108	- 1,7	164 550	1,5	4,3
dar. Hotels	5 395	13,2	9 625	3,7	1,8	11 246	- 3,3	19 666	- 0,3	1,7
Nebra (Unstrut), Stadt
dar. Hotels
Oberharz am Brocken, Stadt	9 827	10,0	26 467	10,5	2,7	26 767	4,9	73 917	4,3	2,8
dar. Hotels	2 870	8,8	7 324	4,5	2,6	9 559	- 0,4	24 706	- 3,2	2,6
Oranienbaum-Wörlitz, Stad	5 271	8,7	10 300	13,7	2,0	14 112	11,2	26 316	9,4	1,9
dar. Hotels	4 308	7,4	8 033	9,2	1,9	12 582	9,8	21 958	6,8	1,7
Oschersleben (Bode), Stadt	1 812	6,7	3 403	13,1	1,9	6 210	1,6	11 078	- 5,4	1,8
dar. Hotels

Noch 10. Ankünfte, Übernachtungen und Aufenthaltsdauer der Gäste in Beherbergungsbetrieben (einschl. Camping),
darunter Hotels (ohne Hotels garnis) für ausgewählte Gemeinden und touristische Zielorte

Gemeinde	Mai 2016					Januar - Mai 2016				
	Ankünfte		Übernachtungen		durch- schn. Aufent- halts- dauer	Ankünfte		Übernachtungen		durch- schn. Aufent- halts- dauer
	insge- samt	Veränd. gegen- über Vorj.- monat	insge- samt	Veränd. gegen- über Vorj.- monat		insge- samt	Veränd. gegen- über Vorj.- zeitr.	insge- samt	Veränd. gegen- über Vorj.- zeitr.	
Betriebe gesamt dar. Hotels (ohne Hotels garnis)	Anzahl	%	Anzahl	%	Tage	Anzahl	%	Anzahl	%	Tage
Osterburg (Altm.), Hansestadt	1 479	- 29,6	3 986	- 3,3	2,7	6 437	- 16,3	16 158	8,3	2,5
dar. Hotels
Quedlinburg, Stadt	15 677	- 0,9	43 892	5,6	2,8	51 560	3,2	151 088	6,5	2,9
dar. Hotels	8 850	- 1,1	18 226	1,4	2,1	30 810	1,5	63 812	4,9	2,1
Querfurt, Stadt	560	- 1,9	916	- 9,9	1,6	1 975	- 1,7	3 542	5,9	1,8
dar. Hotels	507	1,2	738	- 8,3	1,5	1 805	- 0,8	2 789	0,3	1,5
Salzwedel, Hansestadt	1 288	- 10,4	2 032	- 10,7	1,6	5 035	- 6,3	8 241	- 0,3	1,6
dar. Hotels
Sangerhausen, Stadt	2 248	5,6	4 365	10,3	1,9	7 480	- 3,9	14 202	- 0,1	1,9
dar. Hotels	409	2,8	798	5,8	2,0	1 221	5,0	2 096	10,1	1,7
Schollene
dar. Hotels	-	-	-	-	-	-	-	-	-	-
Schönebeck (Elbe), Stadt	4 351	- 1,7	19 130	0,3	4,4	13 493	15,6	67 990	8,5	5,0
dar. Hotels	1 585	3,4	3 098	8,6	2,0	4 546	4,7	10 463	40,9	2,3
Seegebiet Mansfelder Land	1 515	19,9	3 343	21,8	2,2	3 016	- 12,9	6 383	- 11,6	2,1
dar. Hotels
Staßfurt, Stadt	562	1,3	1 025	4,1	1,8	2 678	30,3	5 497	36,4	2,1
dar. Hotels	410	32,3	783	68,8	1,9	1 916	53,3	3 739	75,4	2,0
Stendal, Hansestadt	2 405	0,5	4 028	- 2,7	1,7	9 057	19,9	15 681	14,5	1,7
dar. Hotels	1 648	2,1	2 666	3,1	1,6	6 330	29,9	10 070	22,6	1,6
Südharz	4 725	19,6	11 464	18,7	2,4	16 876	8,6	39 695	7,1	2,4
dar. Hotels	3 663	9,4	7 896	- 1,6	2,2	14 812	4,8	32 391	- 1,4	2,2
Tangermünde, Stad	6 677	- 5,4	10 592	- 9,3	1,6	18 622	0,2	32 236	- 0,8	1,7
dar. Hotels	3 739	2,3	6 478	- 4,3	1,7	11 871	8,8	21 164	1,3	1,8
Thale, Stadt	12 919	10,1	35 628	- 2,0	2,8	40 265	2,8	120 682	1,0	3,0
dar. Hotels	5 721	9,3	16 003	- 6,9	2,8	20 752	5,5	66 082	0,0	3,2
Wanzleben-Börde, Stadt	558	8,3	760	0,0	1,4	1 821	26,5	2 608	29,2	1,4
dar. Hotels
Weißenfels, Stadt	2 022	1,5	3 281	- 1,9	1,6	7 298	1,3	12 367	0,0	1,7
dar. Hotels	1 757	3,7	2 624	3,6	1,5	6 462	7,0	10 040	11,7	1,6
Wernigerode, Stadt	31 276	7,7	80 267	1,5	2,6	117 979	5,0	308 295	4,4	2,6
dar. Hotels	15 758	- 0,3	37 134	- 3,0	2,4	60 312	1,3	138 101	2,1	2,3
Wittenberg, Lutherstadt	12 641	2,2	23 088	3,4	1,8	35 153	14,4	64 272	17,7	1,8
dar. Hotels	8 966	- 1,8	15 715	- 1,7	1,8	26 745	14,8	46 512	17,6	1,7
Wolmirstedt, Stadt	1 037	- 1,6	2 000	- 3,1	1,9	3 603	- 8,3	6 753	- 8,9	1,9
dar. Hotels
Zahna-Elster, Stad	292	11,9	818	149,4	2,8	615	12,6	2 530	231,6	4,1
dar. Hotels	-	-	-	-	-	-	-	-	-	-
Zeitz, Stadt	944	43,2	1 923	29,3	2,0	3 476	22,1	6 809	- 11,7	2,0
dar. Hotels
Zerbst/Anhalt, Stadt	1 374	18,9	2 820	35,5	2,1	3 975	13,1	7 834	16,8	2,0
dar. Hotels	218	- 43,2	353	- 42,7	1,6	1 300	- 19,0	2 337	- 26,2	1,8

11. Beherbergungsbetriebe (einschl. Camping), Schlafgelegenheiten und Auslastung der Kapazitäten
nach Gemeindegruppen

Land
--

12. Ankünfte, Übernachtungen und Aufenthaltsdauer der Gäste in Beherbergungsbetrieben (einschl. Camping)
nach Gemeindegruppen

Land <

1) Doppelbetten zählen als 2 Schlafgelegenheiten. Für Camping wird 1 Stellplatz in 4 Schlafgelegenheiten umgerechnet.

13. Campingplätze mit Urlaubscamping und deren Stellplatzkapazitäten im Monat Mai 2016
nach Reisegebieten, kreisfreien Städten und Landkreisen

Land Reisegebiet Kreisfreie Stadt/Landkreis	Campingplätze			Von den geöffneten Campingplätzen angebotene Stellplätze		
	ins- gesamt	darunter geöffnet ¹⁾		ins- gesamt	Verände- rung ge- genüber dem Vor- jahres- monat	nachrichtlich
		zusammen	Verände- rung ge- genüber dem Vor- jahres- monat			maximales Angebot an Stellplätzen der letzten 13 Monate
						Anzahl
	Anzahl		%	Anzahl	%	Anzahl
Sachsen-Anhalt insgesamt	70	67	4,7	4 462	6,5	4 790
Reisegebiete						
Harz und Harzvorland	12	12	9,1	1 067	5,3	1 117
Halle, Saale, Unstrut	13	13	0,0	560	24,4	565
Anhalt-Wittenberg	14	12	9,1	810	6,0	1 000
Magdeburg, Elbe-Börde-Heide	17	17	6,3	1 348	3,0	1 379
Altmark	14	13	0,0	677	3,7	729
Kreisfreie Städte/Landkreise						
Dessau-Roßlau, Stadt	1	1	0,0	.	.	.
Halle (Saale), Stadt	1	1	0,0	.	.	.
Magdeburg, Stadt	1	1	0,0	.	.	.
Altmarkkreis Salzwedel	6	6	0,0	373	- 2,6	383
Anhalt-Bitterfeld	5	3	0,0	.	.	.
Börde	4	4	0,0	.	.	.
Burgenlandkreis	6	6	0,0	340	36,0	340
Harz	10	10	11,1	.	.	.
Jerichower Land	6	6	0,0	288	- 3,7	299
Mansfeld-Südharz	2	2	0,0	.	.	.
Saalekreis	6	6	0,0	.	.	.
Salzlandkreis	6	6	20,0	360	16,1	360
Stendal	8	7	0,0	304	12,6	346
Wittenberg	8	8	14,3	565	8,9	575

1) Im Berichtsmonat ganz oder teilweise geöffnet.

Veröffentlichungen ¹⁾ im Statistischen Landesamt Sachsen-Anhalt

Im Monat Oktober 2016 erschienen:

Bestell-Nr.	Kennziffer/ Periodizität	Titel	Preis (in EUR)
1 Z 0 03	Z	Statistisches Monatsheft 10/16	5,50
3 K 5 04	K V - j/16	Tageseinrichtungen für Kinder und geförderte Kindertagespflege Stichtag: 01.03.2016	4,00
3 A 1 04	A I - j/15	Bevölkerung nach Alter und Geschlecht - Stand: 31.12.2015 - Land, Kreisfreie Stadt, Landkreis	4,50
3 A 1 19	A I - j/15	Bevölkerung nach Altersgruppen und Geschlecht - Stand: 31.12.2015 - Gemeinden	9,50
3 A 5 01	A V - j/15	Bodenfläche nach Art der tatsächlichen Nutzung - Stichtag: 31.12.2015 -	3,50
3 B 2 02	B II - j/15	Berufsbildung - Auszubildende und Prüfungen - Stand: 31.12.2015	12,00
3 B 3 01	B III - j/15	Studierende an Hochschulen - Stand: 2015 -	8,00
3 H 2 01	H II - m-4/16	Binnenschifffahrt - April 2016 -	4,00
3 K 7 01	K VII - j/15	Wohngeld - Jahr 2015 -	2,50
3 N 1 04	N I - vj-1/16	Verdienste im Produzierenden Gewerbe und im Dienstleistungsbereich I. Quartal 2016	4,50

1) Veröffentlichung als PDF-Datei kostenfrei erhältlich - bei Bestellung bitte die erste Stelle der Bestellnummer durch eine „6“ ersetzen