

Produzierendes Gewerbe, Handwerk

Umsatz, Tätige Personen, Auftragseingang und Auftragsbestand im Baugewerbe

April 2016

Bestellnummer:
3E201



SACHSEN-ANHALT

Herausgabemonat: August 2016

Zu beziehen durch das

Statistische Landesamt Sachsen-Anhalt
Dezernat Öffentlichkeitsarbeit
Postfach 20 11 56
06012 Halle (Saale)

Preis: 2,50 EUR (kostenfrei als PDF-Datei verfügbar - Bestellnummer: 6E201)

Inhaltliche Verantwortung:

Dezernat: Verarbeitendes Gewerbe, Handwerk , Baugewerbe, Bautätigkeit
Herr Streufert
Telefon: (0345) 2318-303

Auskünfte erhalten Sie unter:

Telefon: (0345) 2318-777
Telefon: (0345) 2318-715
Telefon: (0345) 2318-716

Telefax: (0345) 2318-913
Internet: <http://www.statistik.sachsen-anhalt.de>
E-Mail: info@stala.mi.sachsen-anhalt.de

Vertrieb:

Telefon: (0345) 2318-718
E-Mail: shop@stala.mi.sachsen-anhalt.de

Druck: Statistisches Landesamt Sachsen-Anhalt

© Statistisches Landesamt Sachsen-Anhalt, Halle (Saale), 2016

Auszugsweise Vervielfältigung und Verbreitung mit Quellenangabe gestattet.

Bibliothek und Besucherdienst (Merseburger Straße 2):

Montag bis Freitag: 8:00 Uhr bis 12:00 Uhr - möglichst nach Vereinbarung

Telefon: (0345) 2318-714
E-Mail: bibliothek@stala.mi.sachsen-anhalt.de

Statistischer Bericht

Umsatz, Tätige Personen, Auftragseingang
und Auftragsbestand im Bauhauptgewerbe

April 2016

Land Sachsen-Anhalt

Inhaltsverzeichnis

	Seite
Vorbemerkungen	3
Grafiken	5
1. Bauhauptgewerbe	6
1.1 Tätige Personen, Entgeltsumme, geleistete Arbeitsstunden sowie baugewerblicher Umsatz (hochgerechnete Ergebnisse für alle Betriebe)	6
1.2 Betriebe, Tätige Personen, Entgeltsumme, geleistete Arbeitsstunden sowie baugewerblicher Umsatz (Betriebe mit 20 Beschäftigten und mehr)	7
1.3 Betriebe, Tätige Personen, Entgeltsumme, geleistete Arbeitsstunden sowie Umsatz nach Wirtschaftszweigen im Berichtszeitraum Januar bis April 2016	8
1.4 Betriebe , Tätige Personen , Entgeltsumme, geleistete Arbeitsstunden sowie baugewerblicher Umsatz nach Kreisen im Monat April 2016	9
1.5 Wertindex der Auftragseingänge (Jahr 2010 = 100)	10
1.6 Wertindex des Auftragsbestandes (Jahr 2010 = 100)	10
1.7 Wertindex der Auftragseingänge (Jahr 2010 = 100) - Fortschreibung -	11

Vorbemerkungen

Im Monatsbericht für Betriebe im Bauhauptgewerbe (einschließlich Baunebengewerbe) bzw. im Vierteljahresbericht für Betriebe im Ausbaugewerbe (einschließlich Bauträger) werden die Ergebnisse der Betriebe im Bauhauptgewerbe erfasst. Es werden die Betriebe von Unternehmen des Baugewerbes mit im Allgemeinen 20 und mehr tätigen Personen, Betriebe anderer Wirtschaftsbereiche mit 20 und mehr tätigen Personen sowie alle Arbeitsgemeinschaften des Baugewerbes (Argen) unabhängig von der Beschäftigtenzahl einbezogen.

Im Jahr 2008 wurde die Wirtschaftszweikklassifikation 2003 (WZ2003) durch die neue WZ 2008 ersetzt. Für die Bauberichterstattungen gilt die neue Klassifikation ab dem Berichtsjahr 2009. Die Zuordnung der Betriebe zu Wirtschaftszweigen ist Grundlage zahlreicher Wirtschaftsdaten und ermöglicht Vergleiche auch auf internationaler Ebene. Deshalb müssen diese Klassifikationen in gewissen zeitlichen Abständen den geänderten wirtschaftlichen und gesellschaftlichen Verhältnissen angepasst werden. In der WZ2008 hat sich die Gliederung des Baugewerbes deutlich geändert, außerdem sind die Bauträger dazugekommen. Die Begriffe Bauhauptgewerbe und Ausbaugewerbe sollen aber erhalten bleiben. Die Bauträger werden dem Ausbaugewerbe zugeordnet und separat ausgewiesen.

Zum **Bauhauptgewerbe** gehören wirtschaftliche Einheiten, deren Tätigkeit darin besteht, Hochbauten zu errichten (einschließlich Fertigteilbauten), Tiefbauarbeiten auszuführen oder bestimmte Spezialbauarbeiten vorzunehmen. Entsprechend der WZ 2008 werden dem Bauhauptgewerbe die Zweige

- 41.2 - Bau von Gebäuden
- 42.1 - Bau v. Straßen u. Bahnverkehrsstrecken
- 42.2 - Leitungstiefbau u. Kläranlagenbau
- 42.9 - Sonstiger Tiefbau
- 43.1 - Vorbereitende Baustellenarbeiten
- 43.9 - Sonstige spezialisierte Bautätigkeiten

zugeordnet.

Das **Ausbaugewerbe und Bauträger** fasst verschiedene Wirtschaftszweige zusammen, die im Wesentlichen Einheiten enthalten, die überwiegend Ausbauarbeiten und entsprechende Reparatur- und Unterhaltungsarbeiten vornehmen. Es setzt sich aus den Zweigen

- 41.1 - Erschließ. v. Grundstücken, Bauträger
- 43.2 - Bauinstallation
- 43.3 - Sonstiger Ausbau

zusammen.

Durch diese Abgrenzung der Wirtschaftszweige bleiben die Bereiche Bauhauptgewerbe und Ausbaugewerbe in ihrer Gesamtheit vergleichbar.

Hinweis: Aus der Ergänzungserhebung im Bauhauptgewerbe vom Juni 2015 wurde der neue Auskunftspflichtigenkreis ab Januar 2016 für den Monatsbericht im Bauhauptgewerbe nach den bundesweit einheitlich geltenden methodischen Regelungen bestimmt. Für die Vierteljahreserhebung im Ausbaugewerbe und bei Bauträgern erfolgt die Berichtskreisänderung aufgrund der Jahresherhebung im Ausbaugewerbe (Betriebe von Unternehmen mit 10 und mehr Beschäftigten) vom Juni 2015 ebenfalls zum Jahreswechsel.

Es gelten folgende Definitionen:

Tätige Personen

Als Tätige Personen gelten alle im Betrieb Beschäftigten, die in einem arbeitsrechtlichen Verhältnis zum Unternehmen bzw. Betrieb stehen (Angestellte, Arbeiter, Auszubildende), die im Unternehmen bzw. Betrieb tätigen Inhaber und Mitinhaber sowie die unbezahlt mithelfenden Familienangehörigen, soweit diese Familienangehörigen mindestens 55 Stunden im Monat im Unternehmen bzw. Betrieb tätig sind.

Entgelte

Es wird die Summe der lohnsteuerpflichtigen Bruttobezüge (Bar- und Sachbezüge) angegeben. Dies versteht sich ohne Arbeitgeberanteile, ohne Beiträge zu Sozialkassen des Baugewerbes, ohne Winterbauumlage, ohne Aufwendungen für betriebliche Alters-, Invaliditäts- und Hinterbliebenenversorgung, ohne Vorruhestandsgelder und ohne Kurzarbeitergeld. Den Entgelten sind auch die Bezüge von Gesellschaftern, Vorstandsmitgliedern und anderen leitenden Kräften zuzurechnen, soweit sie steuerlich als Einkünfte aus nichtselbständiger Arbeit anzusehen sind.

Geleistete Arbeitsstunden

Alle von Inhabern, Angestellten, Arbeitern und Auszubildenden auf Baustellen und Bauhöfen tatsächlich geleisteten (nicht die bezahlten) Arbeitsstunden ohne Stunden für Bürotätigkeit.

Umsatz (ohne Umsatzsteuer)

Als Umsatz gelten die dem Finanzamt für die Umsatzsteuer zu meldenden steuerbaren Beträge im Bundesgebiet einschließlich Nachunternehmertätigkeit und Vergabe von Teilleistungen an Nachunternehmer. Dazu zählen auch Anzahlungen für Teilleistungen oder Vorauszahlungen vor Ausführung der entsprechenden Lieferung oder Leistungen ab 5 000 Euro. Der Gesamtumsatz enthält außer dem baugewerblichen Umsatz die Handels- und sonstigen Umsätze.

Abkürzungen

bzw. = beziehungsweise
MD = Monatsdurchschnitt
o.a.S. = ohne ausgeprägten Schwerpunkt
a.n.g. = anderweitig nicht genannt

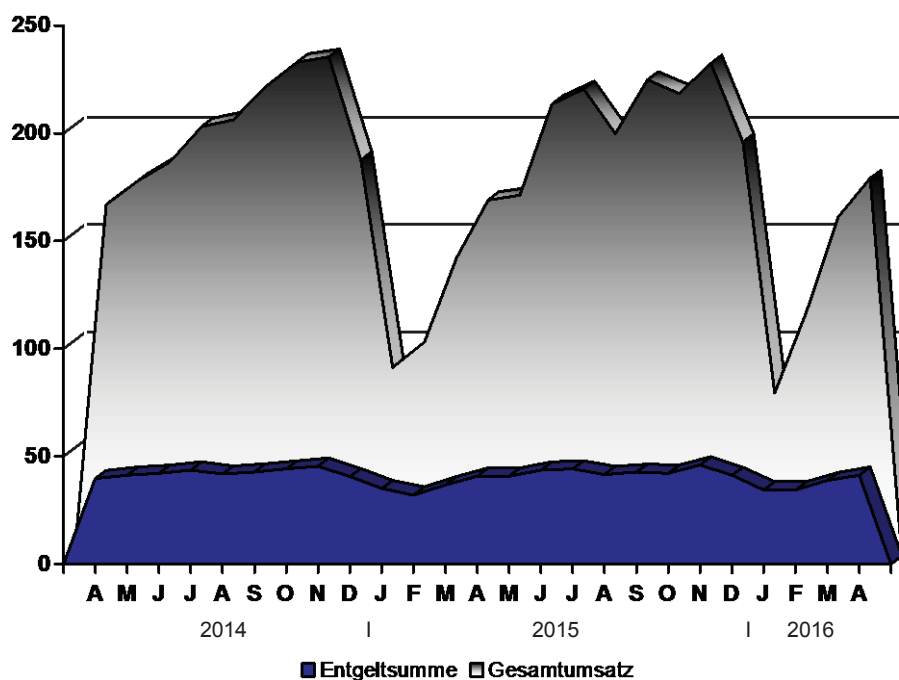
Zeichenerklärung

- = nichts vorhanden
· = Zahlenwert unbekannt oder geheimzuhalten
x = Tabellenfach gesperrt, da Aussage nicht sinnvoll
0 = weniger als die Hälfte von 1 in der letzten besetzten Stelle, jedoch mehr als nichts

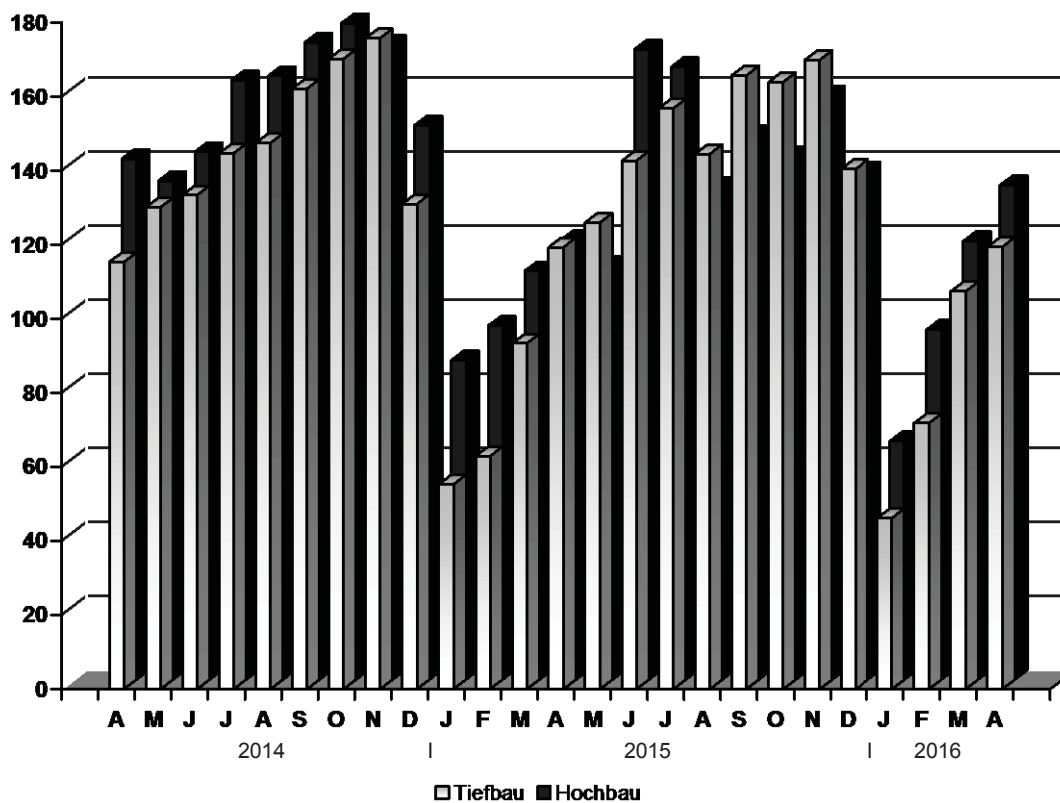
Anmerkung:

Abweichungen in den Summen erklären sich aus dem Runden der Einzelwerte.

**Entwicklung von Gesamtumsatz sowie Entgeltsumme im Bauhauptgewerbe
(Mill. EUR)**



**Entwicklung des baugewerbl. Umsatzes in den Bereichen Hoch- und Tiefbau
(Mill. EUR)**



1. Bauhauptgewerbe

1.1 Tätige Personen, Entgeltsumme, geleistete Arbeitsstunden sowie baugewerblicher Umsatz (hochgerechnete Ergebnisse für alle Betriebe)

Merkmal / Einheit	April 2015	März 2016	April 2016	Veränderung um % April 2016 gegenüber	
				April 2015	März 2016
Tätige Personen insgesamt	29 000	27 859	28 048	- 3,3	0,7
Entgeltsumme in 1 000 EUR	63 583	58 900	62 678	- 1,4	6,4
Arbeitstage	20	21	21	5,0	-
Geleistete Arbeitsstunden in 1 000	3 238	2 866	3 353	3,6	17,0
Wohnungsbau	1 023	916	1 100	7,5	20,1
gewerblicher und industrieller Bau	1 272	1 181	1 324	4,1	12,1
Hochbau	574	522	573	- 0,2	9,8
Tiefbau	698	659	751	7,6	14,0
öffentlicher und Straßenbau	943	769	929	- 1,5	20,8
Hochbau	187	164	195	4,3	18,9
Tiefbau	756	605	734	- 2,9	21,3
davon Straßenbau	500	412	527	5,4	27,9
sonstiger Tiefbau	256	193	207	- 19,1	7,3
Gesamtumsatz in 1 000 EUR ¹⁾	240 465	229 124	256 028	6,5	11,7
Baugewerblicher Umsatz in 1 000 EUR ¹⁾	238 081	225 754	252 862	6,2	12,0
Wohnungsbau	55 622	58 194	66 209	19,0	13,8
gewerblicher und industrieller Bau	98 180	100 834	115 414	17,6	14,5
Hochbau	46 840	48 475	53 854	15,0	11,1
Tiefbau	51 340	52 359	61 560	19,9	17,6
öffentlicher und Straßenbau	84 279	66 726	71 239	- 15,5	6,8
Hochbau	16 354	11 711	13 434	- 17,9	14,7
Tiefbau	67 925	55 015	57 805	- 14,9	5,1
davon Straßenbau	45 466	38 685	42 090	- 7,4	8,8
sonstiger Tiefbau	22 459	16 330	15 715	- 30,0	- 3,8

1) ohne Umsatzsteuer

1.2 Betriebe, Tätige Personen, Entgeltsumme, geleistete Arbeitsstunden sowie baugewerblicher Umsatz (Betriebe mit 20 Beschäftigten und mehr)

Merkmal / Einheit	April 2015	März 2016	April 2016	Januar 2016 – April 2016 ²⁾	Veränderung um % April 2016 gegenüber	
					April 2015	März 2016
Betriebe	312	318	318	319	1,9	-
Tätige Personen insgesamt	15 803	15 686	15 792	15 600	- 0,1	0,7
Entgeltsumme in 1 000 EUR	40 806	38 782	41 269	148 912	1,1	6,4
Durchschnittsentgelt je Tätige Person in EUR	2 582	2 472	2 613	9 546	1,2	5,7
Geleistete Arbeitsstunden in 1 000	1 780	1 613	1 875	5 689	5,3	16,2
Wohnungsbau	216	193	232	704	7,4	20,2
gewerblicher und industr. Bau	840	820	921	2 951	9,6	12,3
Hochbau	315	315	346	1 190	9,8	9,8
Tiefbau	525	505	575	1 761	9,5	13,9
öffentl. und Straßenbau	724	600	722	2 034	- 0,3	20,3
Hochbau	98	92	109	328	11,2	18,5
Tiefbau	626	508	613	1 706	- 2,1	20,7
davon Straßenbau	392	332	424	1 114	8,2	27,7
sonstiger Tiefbau	234	176	189	592	- 19,2	7,4
Geleistete Arbeitsstunden je Arbeitstag in 1 000	89	77	89	69	-	15,6
Gesamtumsatz in 1 000 EUR ¹⁾	165 183	157 449	175 345	521 657	6,2	11,4
Baugewerblicher Umsatz in 1 000 EUR ¹⁾	163 935	155 625	173 631	516 546	5,9	11,6
Wohnungsbau	21 400	22 451	25 543	77 431	19,4	13,8
gewerblicher und industr. Bau	72 221	76 342	87 594	258 878	21,3	14,7
Hochbau	30 746	33 394	37 099	114 689	20,7	11,1
Tiefbau	41 475	42 948	50 495	144 189	21,7	17,6
öffentl. und Straßenbau	70 314	56 832	60 494	180 237	- 14,0	6,4
Hochbau	10 759	7 805	9 058	29 282	- 15,8	16,1
Tiefbau	59 555	49 027	51 436	150 955	- 13,6	4,9
davon Straßenbau	38 383	33 860	36 840	97 994	- 4,0	8,8
sonstiger Tiefbau	21 172	15 167	14 596	52 961	- 31,1	- 3,8
Baugewerblicher Umsatz je Arbeitstag in 1 000 EUR	8 197	7 411	8 268	6 299	0,9	11,6

1) ohne Umsatzsteuer

2) Betriebe und Tätige Personen im Jahresdurchschnitt

1.3 Betriebe, Tätige Personen, geleistete Arbeitsstunden, Entgeltsumme sowie Umsatz nach Wirtschaftszweigen im Berichtszeitraum Januar bis April 2016

Wirtschaftszweig	Betriebe ¹⁾	Tätige Personen ¹⁾	Geleistete Arbeitsstunden	Entgeltsumme	Baugewerblicher Umsatz	Gesamtumsatz
	Anzahl		1 000	1 000 EUR		
41.20.1 Bau von Gebäuden (ohne Fertigteilbau)	93	3 433	1 212	30 147	148 940	149 739
41.20.2 Errichtung von Fertigteilbauten	-	-	-	-	-	-
42.11.0 Bau von Straßen	59	4 083	1 394	40 732	129 058	131 655
42.12.0 Bau von Bahnverkehrsstrecken	10	1 008	350	11 716	31 292	31 292
42.13.0 Brücken- und Tunnelbau	4	315	113	3 502	12 403	12 403
42.21.0 Rohrleitungsbau, Brunnenbau, Kläranlagenbau	30	1 479	525	12 938	34 963	35 139
42.22.0 Kabelnetzleitungstiefbau	18	741	328	7 381	21 500	21 544
42.91.0 Wasserbau	2
42.99.0 Sonstiger Tiefbau a.n.g.	6	398	130	3 966	9 989	10 074
43.11.0 Abbrucharbeiten	3
43.12.0 Vorbereitende Baustellenarbeiten	6	405	194	4 542	20 060	20 262
43.13.0 Test- und Suchbohrung	1
43.91.1 Dachdeckerei	19	507	185	4 527	13 340	13 423
43.91.2 Zimmerei und Ingenieurholzbau	4	107	44	823	1 801	1 801
43.99.1 Gerüstbau	10	475	210	4 469	6 016	6 016
43.99.2 Schornstein-, Feuerungs- u. Industrieofenbau	6	213	92	2 466	6 553	7 046
43.99.9 Baugewerbe a.n.g.	48	2 237	827	19 698	76 519	77 153
41.2 bis 43.9 Bauhauptgewerbe insgesamt	319	15 600	5 689	148 912	516 547	521 657

1) im Jahresdurchschnitt

1.4 Betriebe, Tätige Personen, Entgeltsumme, geleistete Arbeitsstunden sowie baugewerblicher Umsatz nach Kreisen im Monat April 2016

Kreisfreie Stadt Landkreis Land	Be- triebe	Tätige Personen insgesamt	Entgelt- summe	Geleistete Arbeits- stunden insgesamt	Darunter	Baugewerbl. Umsatz insgesamt	Darunter
					im Hochbau		im Hochbau
		Anzahl	1 000 EUR		1 000	1 000 EUR	
Dessau - Roßlau, Stadt	9	498	1 120	50	20	4 533	847
Halle (Saale), Stadt	20	1 384	3 466	153	47	15 305	6 591
Magdeburg, Stadt	31	1 672	4 313	199	66	19 321	7 784
Altmarkkreis Salzwedel	15	547	1 189	64	24	5 908	2 606
Anhalt-Bitterfeld	21	707	1 687	89	45	5 797	3 373
Börde	17	567	1 293	67	44	7 703	6 520
Burgenlandkreis	29	1 354	3 858	172	46	12 278	3 093
Harz	31	1 335	3 553	156	61	13 440	6 401
Jerichower Land	19	1 581	4 743	194	25	22 381	1 912
Mansfeld-Südharz	17	1 094	2 802	130	35	4 652	1 450
Saalekreis	38	1 717	4 627	204	99	18 071	8 615
Salzlandkreis	25	1 274	3 442	148	47	17 533	6 126
Stendal	22	1 149	3 017	137	49	14 109	7 261
Wittenberg	24	913	2 160	112	80	12 602	9 122
Sachsen-Anhalt	318	15 792	41 269	1 875	687	173 632	71 701

1.5 Wertindex der Auftragseingänge (Jahr 2010 = 100)

Bauart / Auftraggeber	2015	2016		Zu- bzw. Abnahme (-) um % April 2016 gegenüber	
	April	März	April	April 2015	März 2016
Hochbau	115,1	131,9	91,0	- 21,0	- 31,0
Wohnungsbau	175,5	191,4	133,2	- 24,1	- 30,4
gewerblicher und industrieller Bau ¹⁾	108,6	126,1	77,1	- 29,1	- 38,9
öffentlicher Hochbau	69,5	85,4	85,6	23,3	0,2
Tiefbau	111,9	123,8	111,8	- 0,1	- 9,7
gewerblicher und industrieller Bau ²⁾	123,9	161,7	110,4	- 10,9	- 31,7
Straßenbau	130,1	123,7	125,1	- 3,8	1,1
sonstiger Tiefbau	67,5	68,0	94,4	39,9	38,8
Insgesamt	113,1	126,9	103,8	- 8,2	- 18,2

1) einschließlich landwirt. Bau sowie Bau für Bahn/Post

2) einschließlich Bau für Bahn/Post

1.6 Wertindex des Auftragsbestandes (Jahr 2010 = 100)

Bauart / Auftraggeber	31.03.2015	31.12.2015	31.03.2016	Zu- bzw. Abnahme (-) um % 31.03.2016 gegenüber	
				31.03.2015	31.12.2015
Hochbau	122,8	114,6	132,6	8,1	15,7
Wohnungsbau	190,5	221,9	227,7	19,5	2,6
gewerblicher und industrieller Bau ¹⁾	118,9	95,4	120,2	1,0	26,0
öffentlicher Hochbau	79,6	67,1	83,4	4,8	24,3
Tiefbau	98,2	80,9	102,0	3,9	26,1
gewerblicher und industrieller Bau ²⁾	130,9	97,3	146,6	12,0	50,7
Straßenbau	99,2	85,5	109,9	10,8	28,5
sonstiger Tiefbau	69,7	63,4	58,0	- 16,9	- 8,5
Insgesamt	106,2	92,0	112,0	5,5	21,7

1) einschließlich landwirt. Bau sowie Bau für Bahn/Post

2) einschließlich Bau für Bahn/Post

1.7 Wertindex der Auftragseingänge (2010 = 100) - Fortschreibung

Jahr (MD) Monat	Insgesamt	Davon							
		Hochbau				Tiefbau			
		zu- sammen	davon			zu- sammen	davon		
			Wohnungs- bau	gew. u. ind. Bau ¹⁾	öff. Bau		gew. u. ind. Bau ²⁾	Straßen- bau	sonstiger Tiefbau
2008 Jahr	100,3	100,9	94,4	112,6	74,8	99,9	95,5	101,2	104,4
2009 Jahr	98,1	96,3	87,1	110,5	65,4	99,3	90,1	100,1	111,8
2010 Jahr	100,0	100,0	100,0	100,0	100,0	100,0	100,0	100,0	100,0
2011 Jahr	106,3	113,8	138,5	123,8	59,3	101,7	125,7	90,2	83,0
2012 Jahr	108,7	115,2	121,6	122,4	87,9	104,6	128,6	86,8	95,4
2013 Jahr	106,2	108,3	127,5	110,3	82,2	104,9	115,8	104,7	89,3
2014 Jahr	105,0	103,6	126,7	100,3	88,4	105,9	129,8	94,2	87,9
2015 Jahr	103,6	104,0	167,2	88,3	81,9	103,4	113,5	106,8	83,5
2013 April	110,6	128,7	181,3	111,3	122,1	99,3	117,4	96,4	77,0
Mai	108,7	115,3	100,5	139,9	61,1	104,6	116,0	119,6	65,9
Juni	138,0	124,3	168,8	121,1	86,1	146,6	170,0	140,2	121,7
Juli	129,7	122,4	132,6	127,3	97,8	134,2	160,4	113,8	125,6
August	120,4	113,5	127,1	105,1	123,3	124,6	98,3	149,9	126,3
September	143,8	143,4	217,3	133,3	93,9	144,1	144,8	149,5	134,9
Oktober	102,7	112,8	97,8	123,4	98,5	96,4	96,7	79,3	120,9
November	92,0	107,3	108,0	122,5	63,4	82,5	130,6	50,6	58,4
Dezember	89,2	115,7	128,1	127,4	69,6	72,7	102,8	59,1	48,3
2014 Januar	76,0	76,8	74,5	57,6	133,8	75,5	129,0	40,8	47,7
Februar	83,3	83,1	178,5	52,2	69,7	83,4	144,6	56,3	33,1
März	109,0	124,2	208,1	102,9	95,8	99,4	81,6	96,6	129,9
April	110,1	95,7	115,0	93,8	80,6	119,1	111,3	107,7	147,1
Mai	121,6	97,2	92,9	107,4	73,0	136,7	172,5	130,9	92,8
Juni	129,0	146,8	174,1	129,4	167,3	117,9	115,3	144,2	83,0
Juli	147,7	95,2	109,1	99,6	68,1	180,5	255,5	156,6	105,3
August	109,9	93,1	96,8	94,9	84,2	120,3	105,8	108,4	159,3
September	112,4	133,7	125,1	156,3	78,7	99,1	109,5	107,6	71,2
Oktober	84,7	102,4	113,3	114,1	58,0	73,6	97,1	60,1	58,6
November	83,5	89,6	96,8	87,5	87,7	79,7	88,6	72,3	77,3
Dezember	93,3	105,0	136,3	107,7	64,0	85,9	147,1	49,2	49,9
2015 Januar	64,6	73,0	143,1	61,6	31,0	59,3	86,5	39,4	48,5
Februar	75,9	90,3	134,1	88,0	50,6	66,8	89,7	55,3	50,0
März	117,8	111,5	153,7	93,1	118,8	121,8	127,0	138,8	89,2
April	113,1	115,1	175,5	108,6	69,5	111,9	123,9	130,1	67,5
Mai	102,6	96,9	143,7	92,0	61,5	106,1	103,2	118,5	92,0
Juni	139,9	140,5	223,8	121,1	107,2	139,5	128,0	134,2	164,1
Juli	114,3	127,2	244,7	100,5	78,7	106,2	92,9	139,4	77,0
August	118,4	90,8	98,6	80,8	111,1	135,7	144,0	162,6	84,0
September	117,0	139,6	252,6	91,6	156,1	102,9	109,6	103,5	92,2
Oktober	91,3	94,8	162,0	84,8	52,1	89,0	85,8	79,8	107,3
November	96,1	91,8	158,6	72,5	75,6	98,8	144,5	76,9	63,7
Dezember	92,7	76,8	115,4	64,6	70,3	102,6	126,4	103,4	66,5
2016 Januar	78,1	75,7	86,9	86,0	34,4	79,7	150,5	31,1	46,7
Februar	85,5	107,6	115,4	101,4	117,1	71,7	84,9	76,4	45,2
März	126,9	131,9	191,4	126,1	85,4	123,8	161,7	123,7	68,0
April	103,8	91,0	133,2	77,1	85,6	111,8	110,4	125,1	94,4
Veränderung gegenüber dem gleichen Vorjahreszeitraum auf %									
2015 April	102,8	120,3	152,6	115,9	86,2	94,0	111,3	120,7	45,9
Mai	84,4	99,7	154,8	85,6	84,2	77,6	59,9	90,6	99,1
Juni	108,4	95,7	128,5	93,6	64,1	118,3	111,0	93,1	197,8
Juli	77,4	133,6	224,3	100,9	115,5	58,8	36,3	89,0	73,1
August	107,8	97,5	101,9	85,1	131,9	112,8	136,1	150,0	52,7
September	104,1	104,4	201,9	58,6	198,4	103,9	100,1	96,2	129,4
Oktober	107,8	92,6	143,0	74,3	89,8	121,0	88,4	132,7	183,2
November	115,1	102,5	163,8	82,9	86,2	124,0	163,2	106,3	82,4
Dezember	99,4	73,1	84,7	60,0	109,9	119,4	85,9	210,1	133,4
2016 Januar	121,0	103,7	60,7	139,8	110,8	134,3	173,9	79,0	96,2
Februar	112,7	119,1	86,1	115,2	231,2	107,3	94,7	138,0	90,5
März	107,7	118,4	124,5	135,5	71,8	101,6	127,3	89,1	76,3
April	91,8	79,0	75,9	70,9	123,3	99,9	89,1	96,2	139,9

1) einschließlich landwirt. Bau sowie Bau für Bahn/Post

2) einschließlich Bau für Bahn/Post

Veröffentlichungen ¹⁾ im Statistischen Landesamt Sachsen-Anhalt

Im Monat Juli 2016 erschienen:

Bestell-Nr.	Kennziffer/ Periodizität	Titel	Preis (in EUR)
1 Z 0 03	Z	Statistisches Monatsheft 7/16	5,50
3 A 6 04	A VI - j/14	Erwerbstätige am Arbeitsort nach Kreisen 1991 - 2014 Stand: August 2015 - Revidierte Ergebnisse -	12,00
3 B 6 02	B VI - j/15	Strafverfolgung - 2015 -	6,50
3 E 1 02	E I - m-1/16	Beschäftigte, Umsatz im Verarbeitenden Gewerbe sowie im Bergbau und der Gewinnung von Steinen und Erden - Januar 2016 - Vorläufige Ergebnisse Betriebe mit 50 und mehr tätigen Personen	5,00
3 E 1 02	E I - m-2/16	Beschäftigte, Umsatz im Verarbeitenden Gewerbe sowie im Bergbau und der Gewinnung von Steinen und Erden - Februar 2016 - Vorläufige Ergebnisse Betriebe mit 50 und mehr tätigen Personen	5,00
3 E 1 02	E I - m-3/16	Beschäftigte, Umsatz im Verarbeitenden Gewerbe sowie im Bergbau und der Gewinnung von Steinen und Erden - März 2016 - Vorläufige Ergebnisse Betriebe mit 50 und mehr tätigen Personen	5,00
3 E 1 09	E I - vj-4/15	Produktion ausgewählter Erzeugnisse im Verarbeitenden Gewerbe sowie im Bergbau und der Gewinnung von Steinen und Erden - IV. Quartal 2015	2,50
3 F 2 02	F II - j/15	Baugenehmigungen und Bauüberhang im Wohn- und Nichtwohnbau - Jahr 2015 -	3,50
3 G 1 01	G I - m-11/15	Entwicklung von Umsatz und Beschäftigten im Einzelhandel - November 2015 - Vorläufige Ergebnisse	2,00
3 G 1 01	G I - m-12/15	Entwicklung von Umsatz und Beschäftigten im Einzelhandel - Dezember 2015 - Vorläufige Ergebnisse	2,00
3 G 1 01	G I - m-1/16	Entwicklung von Umsatz und Beschäftigten im Einzelhandel - Januar 2016 - Vorläufige Ergebnisse	2,00
3 G 1 01	G I - m-2/16	Entwicklung von Umsatz und Beschäftigten im Einzelhandel - Februar 2016 - Vorläufige Ergebnisse	2,00
3 G 1 01	G I - m-3/16	Entwicklung von Umsatz und Beschäftigten im Einzelhandel - März 2016 - Vorläufige Ergebnisse	2,00
3 G 1 01	G I - m-4/16	Entwicklung von Umsatz und Beschäftigten im Einzelhandel - April 2016 - Vorläufige Ergebnisse	2,00
3 G 4 01	G IV - m-2/16	Gäste und Übernachtungen im Reiseverkehr, Beherbergungskapazität Februar 2016, Januar - Februar 2016 - Vorläufige Ergebnisse -	6,00
3 G 4 01	G IV - m-3/16	Gäste und Übernachtungen im Reiseverkehr, Beherbergungskapazität März 2016, Januar - März 2016 - Vorläufige Ergebnisse -	6,00
3 H 1 01	H I - m-10/15	Straßenverkehrsunfälle - Oktober 2015 - Vorläufige Ergebnisse	6,00
3 H 1 01	H I - m-11/15	Straßenverkehrsunfälle - November 2015 - Vorläufige Ergebnisse	6,00
3 H 1 01	H I - m-12/15	Straßenverkehrsunfälle - Dezember 2015 - Vorläufige Ergebnisse	6,00

1) Veröffentlichung als PDF-Datei kostenfrei erhältlich - bei Bestellung bitte die erste Stelle der Bestellnummer durch eine „6“ ersetzen