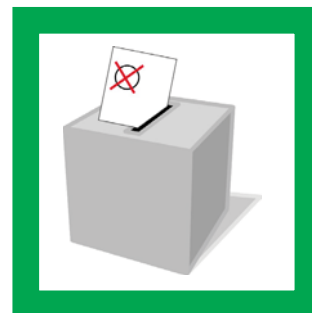


Wahlen 2016

**B VII
5j/16**



Wahlen

Wahl des 7. Landtages von Sachsen-Anhalt am 13. März 2016

Ergebnisse der repräsentativen Wahlstatistik

Bestellnummer:
3B711



SACHSEN-ANHALT

Die Landeswahlleiterin

Herausgabemonat: April 2016

Zu beziehen durch das

Statistische Landesamt Sachsen-Anhalt
Dezernat Öffentlichkeitsarbeit
Postfach 20 11 56
06012 Halle (Saale)

Preis: 4,00 EUR (kostenfrei als PDF-Datei verfügbar - Bestellnummer: 6B711)

Inhaltliche Verantwortung:

Dezernat: Datenverarbeitung, Wahlen
Christine Schlösser Telefon: 0345 2318-101
Tobias Krüger Telefon: 0345 2318-106

Auskünfte erhalten Sie unter:

Telefon: 0345 2318-777
Telefon: 0345 2318-715
Telefon: 0345 2318-716

Telefax: 0345 2318-913
Internet: <http://www.statistik.sachsen-anhalt.de>
E-Mail: info@stala.mi.sachsen-anhalt.de

Vertrieb:

Telefon: 0345 2318-718
E-Mail: shop@stala.mi.sachsen-anhalt.de

Druck: Statistisches Landesamt Sachsen-Anhalt

© Statistisches Landesamt Sachsen-Anhalt, Halle (Saale), 2016
Auszugsweise Vervielfältigung und Verbreitung mit Quellenangabe gestattet.

Bibliothek und Besucherdienst (Merseburger Straße 2):

Montag bis Freitag: 8:00 Uhr bis 12:00 Uhr - möglichst nach Vereinbarung

Telefon: 0345 2318-714
E-Mail: bibliothek@stala.mi.sachsen-anhalt.de

WAHLEN 2016

Wahl des 7. Landtages
von Sachsen-Anhalt
am 13. März 2016

Ergebnisse der
repräsentativen Wahlstatistik

Land Sachsen-Anhalt

Inhaltsverzeichnis

Seite

Vorbemerkungen	3
Methodische Hinweise	3
Parteien im Überblick	4
Abkürzungen und Zeichenerklärungen	4
1. Wahlbeteiligung, ungültige Stimmen und Verteilung der gültigen Stimmen im Vergleich zum Gesamtergebnis der Landtagswahl 2016 -Verhältniszahlen-	5
2. Wahlberechtigte und Wähler	
2.1 Wahlberechtigte, Wähler, Wahlbeteiligung und Nichtwähler nach Alter und Geschlecht der bei der Landtagswahl 2016 in die repräsentative Wahlstatistik einbezogenen Wahlbezirke	6
2.2 Wahlbeteiligung nach Altersgruppen und Geschlecht bei der Landtagswahl 2016 im Vergleich zu vorhergehenden Wahlen	7
2.3 Nichtwähler nach Altersgruppen und Geschlecht bei der Landtagswahl 2016 im Vergleich zu vorhergehenden Landtagswahlen	9
3. Ungültige Stimmen	10
4. Wahlentscheidung und Wählerverhalten	
4.1 Wahlentscheidung der Männer und Frauen bei der Landtagswahl 2016	12
4.2 Wahlentscheidung nach Altersgruppen und Geschlecht bei der Landtagswahl 2016 -Zweitstimmen-	12
4.3 Wahlentscheidung nach Altersgruppen und Geschlecht -Zweitstimmen- bei der Landtagswahl 2016 im Vergleich zu vorhergehenden Wahlen	15
4.4 Wählerschaft der Parteien nach Altersgruppen und Geschlecht -Zweitstimmen- bei der Landtagswahl 2016 im Vergleich zur Landtagswahl 2011	20
4.5 Wähler bei der Landtagswahl 2016 nach Stimmenkombination und Geschlecht	24
4.6 Wähler bei der Landtagswahl 2016 nach Stimmenkombination und Altersgruppen	25
4.7 Zahlenverhältnis je Geschlecht und Altersgruppe der Wähler bei der Landtagswahl 2016 -Zweitstimmen- im Vergleich zur Landtagswahl 2011	29
5. Ausgewählte Grafiken	30

Vorbemerkungen

Neben der Erarbeitung der allgemeinen Wahlstatistik wurde anlässlich der 7. Wahl des Landtages von Sachsen-Anhalt am 13. März 2016 auch, wie bei vorangegangenen Wahlen, eine repräsentative Wahlstatistik durchgeführt. Einbezogen waren 113 der 2 489 Wahlbezirke.

Grundlage für diese alters- und geschlechtsspezifische Auszählung von Wahlberechtigten und Wählern unter Berücksichtigung der getroffenen Wahlentscheidungen bildet § 55 des Wahlgesetzes des Landes Sachsen-Anhalt (LWG) in Verbindung mit § 100 Landeswahlordnung (LWO). Durch Erlass hat der Landeswahlleiter am 16. Oktober 2015 die Durchführung der repräsentativen Wahlstatistik angeordnet. Basis dafür bildete § 55 Abs. 2 Satz 1 LWG.

Um die strikte Einhaltung des Wahlgeheimnisses zu gewährleisten, hatte ein durch die Zufallsauswahl gewonnener Stichprobenwahlbezirk mindestens 400 Wahlberechtigte aufzuweisen.

Die Stichprobe sollte nicht mehr als 5 % der allgemeinen Wahlbezirke beinhalten. In die amtliche Wahluntersuchung waren letztendlich 4,53 % der allgemeinen Wahlbezirke einbezogen. Ein Vergleich des Stichprobenergebnisses mit dem amtlichen endgültigen Gesamtergebnis der Landtagswahl zeigt nur geringfügige Abweichungen (s. Pkt. 1, S. 5).

Methodische Hinweise

Um die Alters- und Geschlechtsgliederung der **Wahlberechtigten** feststellen zu können, sind die Wählerverzeichnisse, die u.a. Angaben über die Vornamen enthalten (aus denen das Geschlecht abgeleitet werden kann), nachträglich nach zehn Geburtsjahresgruppen ausgezählt worden, welche annähernd durch folgende Altersgruppen bestimmt werden:

Geburtsjahresgruppe	Ungefähre Altersgruppe
1996 bis 1998	18 bis unter 21 Jahre
1992 bis 1995	21 bis unter 25 Jahre
1987 bis 1991	25 bis unter 30 Jahre
1982 bis 1986	30 bis unter 35 Jahre
1977 bis 1981	35 bis unter 40 Jahre
1972 bis 1976	40 bis unter 45 Jahre
1967 bis 1971	45 bis unter 50 Jahre
1957 bis 1966	50 bis unter 60 Jahre
1947 bis 1956	60 bis unter 70 Jahre
1946 und früher	70 Jahre und älter

Zur Untersuchung der **Stimmabgabe** der Wähler nach Alter und Geschlecht erhielten die in den für die repräsentative Wahlstatistik ausgewählten Wahlbezirken wählenden Personen Stimmzettel mit Unterscheidungsaufdrucken, welche das Geschlecht und die Zugehörigkeit zu einer der sechs festgelegten Geburtsjahresgruppen beinhalten:

Unterscheidungsaufdruck auf den Stimmzetteln	Ungefähre Altersgruppe
A. Mann, geb. 1992 bis 1998	18 bis unter 25 Jahre
B. Mann, geb. 1982 bis 1991	25 bis unter 35 Jahre
C. Mann, geb. 1972 bis 1981	35 bis unter 45 Jahre
D. Mann, geb. 1957 bis 1971	45 bis unter 60 Jahre
E. Mann, geb. 1947 bis 1956	60 bis unter 70 Jahre
F. Mann, geb. 1946 und früher	70 Jahre und älter
G. Frau, geb. 1992 bis 1998	18 bis unter 25 Jahre
H. Frau, geb. 1982 bis 1991	25 bis unter 35 Jahre
I. Frau, geb. 1972 bis 1981	35 bis unter 45 Jahre
K. Frau, geb. 1957 bis 1971	45 bis unter 60 Jahre
L. Frau, geb. 1947 bis 1956	60 bis unter 70 Jahre
M. Frau, geb. 1946 und früher	70 Jahre und älter

Parteien im Überblick

Zur Landtagswahl 2016 kandidierten folgende Parteien über Landeswahlvorschläge (Zweitstimme):

Christlich Demokratische Union Deutschlands	CDU
DIE LINKE	DIE LINKE
Sozialdemokratische Partei Deutschlands	SPD
BÜNDNIS 90/DIE GRÜNEN	GRÜNE
Allianz für Fortschritt und Aufbruch	ALFA
Allianz für Menschenrechte, Tier- und Naturschutz	Tierschutzallianz
Alternative für Deutschland	AfD
DIE RECHTE	DIE RECHTE
Freie Bürger Mitteldeutschland	FBM
Freie Demokratische Partei	FDP
FREIE WÄHLER	FREIE WÄHLER
Magdeburger Gartenpartei	MG
Nationaldemokratische Partei Deutschlands	NPD
Partei für Arbeit, Rechtsstaat, Tierschutz, Elitenförderung und basisdemokratische Initiative	Die PARTEI
PARTEI MENSCH UMWELT TIERSCHUTZ	Tierschutzpartei

Des Weiteren kandidierten neben den genannten Parteien auch 7 Einzelbewerber über Kreiswahlvorschläge (Erststimme).

In den Auswertungstabellen im vorliegenden Heft werden in der Regel die Ergebnisse der Parteien CDU, DIE LINKE, SPD, GRÜNE, AfD und FDP (bei der Zweitstimme) ausgewiesen. Die anderen Parteien bzw. Einzelbewerber sind in der Summe "Andere" enthalten.

Abkürzungen und Zeichenerklärungen

LT16	Landtagswahl 2016
LT11	Landtagswahl 2011
LT06	Landtagswahl 2006
LT02	Landtagswahl 2002
LT98	Landtagswahl 1998
BT13	Bundestagswahl 2013
EW14	Europawahl 2014

.	kein Wert vorhanden oder Ausweis nicht sinnvoll
-	keine Stimme für Partei/Einzelbewerber bzw. genau 0 (Null)
0	Wert kleiner als 0,05 %, aber größer als 0
x	keine Kandidatur

1. Wahlbeteiligung, ungültige Stimmen und Verteilung der gültigen Stimmen im Vergleich zum Gesamtergebnis der Landtagswahl 2016 -Verhältniszahlen-

Gegenstand der Nachweisung	Repräsentativergebnis		Amtliches Wahlergebnis für das Land			
			ohne Briefwahl		einschließlich Briefwahl	
	Erststimmen	Zweitstimmen	Erststimmen	Zweitstimmen	Erststimmen	Zweitstimmen
Wahlberechtigte insgesamt	115 497		1 877 649		1 877 649	
Bezugszahl für die Wahlbeteiligung	104 534 ¹⁾		1 711 357 ¹⁾		1 877 649	
Wähler	58 347 ²⁾		990 108		1 147 498	
Wahlbeteiligung in %	55,8		57,9		61,1	
Ungültige Stimmen	2,8	2,1	3,3	2,3	3,1	2,1
Gültige Stimmen	97,2	97,9	96,7	97,7	96,9	97,9
Von 100 gültigen Stimmen entfielen auf						
CDU	29,0	29,0	29,5	29,6	29,6	29,8
DIE LINKE	18,5	16,3	18,4	16,0	18,7	16,3
SPD	14,2	10,6	14,0	10,4	14,3	10,6
GRÜNE	5,3	5,2	5,0	4,9	5,3	5,2
AfD	24,2	24,3	24,1	25,2	23,1	24,3
FDP	5,1	5,0	5,4	4,7	5,5	4,9
Andere	3,6	9,7	3,5	9,1	3,5	9,0
davon						
ALFA	x	0,9	x	0,9	x	0,9
Tierschutzallianz	0,3	1,1	0,2	1,0	0,2	1,0
DIE RECHTE	x	0,2	x	0,2	x	0,2
FBM	0,3	0,4	0,4	0,4	0,4	0,4
FREIE WÄHLER	2,3	2,5	2,1	2,2	2,1	2,2
MG	0,2	0,5	0,2	0,4	0,2	0,4
NPD	x	2,1	x	2,0	x	1,9
Die PARTEI	0,0	0,5	0,1	0,5	0,1	0,5
STATT Partei	0,1	x	0,1	x	0,1	x
Tierschutzpartei	x	1,5	x	1,5	x	1,5
Einzelbewerber	0,4	x	0,4	x	0,4	x

1) Wahlberechtigte ohne Wahlscheinvermerk

2) Wähler mit Stimmabgabevermerk

2. Wahlberechtigte und Wähler

2.1 Wahlberechtigte, Wähler, Wahlbeteiligung und Nichtwähler nach Alter und Geschlecht der bei der Landtagswahl 2016 in die repräsentative Wahlstatistik einbezogenen Wahlbezirke

Alter von ... bis unter ... Jahren	Wahl- berechtigte insgesamt	Davon			Wähler ¹⁾	Wahl- beteili- ²⁾ gung	Nichtwähler ³⁾	
		ohne	mit				Anzahl	in %
			Wahlscheinvermerk					
		Anzahl	in %					
Männer								
18 - 21	1 110	1 008	102	9,2	429	42,6	579	57,4
21 - 25	1 881	1 698	183	9,7	657	38,7	1 041	61,3
25 - 30	4 064	3 743	321	7,9	1 574	42,1	2 169	57,9
30 - 35	3 991	3 743	248	6,2	1 821	48,7	1 922	51,3
35 - 40	3 750	3 521	229	6,1	1 842	52,3	1 679	47,7
40 - 45	3 264	3 052	212	6,5	1 805	59,1	1 247	40,9
45 - 50	4 667	4 392	275	5,9	2 725	62,0	1 667	38,0
50 - 60	11 077	10 208	869	7,8	6 172	60,5	4 036	39,5
60 - 70	9 452	8 465	987	10,4	5 327	62,9	3 138	37,1
70 und mehr	11 888	10 454	1 434	12,1	6 218	59,5	4 236	40,5
Zusammen	55 144	50 284	4 860	8,8	28 570	56,8	21 714	43,2
Frauen								
18 - 21	1 098	974	124	11,3	418	42,9	556	57,1
21 - 25	1 786	1 558	228	12,8	561	36,0	997	64,0
25 - 30	3 543	3 255	288	8,1	1 410	43,3	1 845	56,7
30 - 35	3 510	3 284	226	6,4	1 685	51,3	1 599	48,7
35 - 40	3 279	3 079	200	6,1	1 759	57,1	1 320	42,9
40 - 45	2 874	2 666	208	7,2	1 629	61,1	1 037	38,9
45 - 50	4 473	4 130	343	7,7	2 599	62,9	1 531	37,1
50 - 60	11 171	10 119	1 052	9,4	6 152	60,8	3 967	39,2
60 - 70	10 408	9 217	1 191	11,4	5 845	63,4	3 372	36,6
70 und mehr	18 211	15 968	2 243	12,3	7 719	48,3	8 249	51,7
Zusammen	60 353	54 250	6 103	10,1	29 777	54,9	24 473	45,1
Insgesamt								
18 - 21	2 208	1 982	226	10,2	847	42,7	1 135	57,3
21 - 25	3 667	3 256	411	11,2	1 218	37,4	2 038	62,6
25 - 30	7 607	6 998	609	8,0	2 984	42,6	4 014	57,4
30 - 35	7 501	7 027	474	6,3	3 506	49,9	3 521	50,1
35 - 40	7 029	6 600	429	6,1	3 601	54,6	2 999	45,4
40 - 45	6 138	5 718	420	6,8	3 434	60,1	2 284	39,9
45 - 50	9 140	8 522	618	6,8	5 324	62,5	3 198	37,5
50 - 60	22 248	20 327	1 921	8,6	12 324	60,6	8 003	39,4
60 - 70	19 860	17 682	2 178	11,0	11 172	63,2	6 510	36,8
70 und mehr	30 099	26 422	3 677	12,2	13 937	52,7	12 485	47,3
Insgesamt	115 497	104 534	10 963	9,5	58 347	55,8	46 187	44,2

1) nur Wähler mit Stimmabgabevermerk

2) Wähler in % von den Wahlberechtigten insgesamt ohne Wahlscheinvermerk - Briefwähler bleiben hier unberücksichtigt

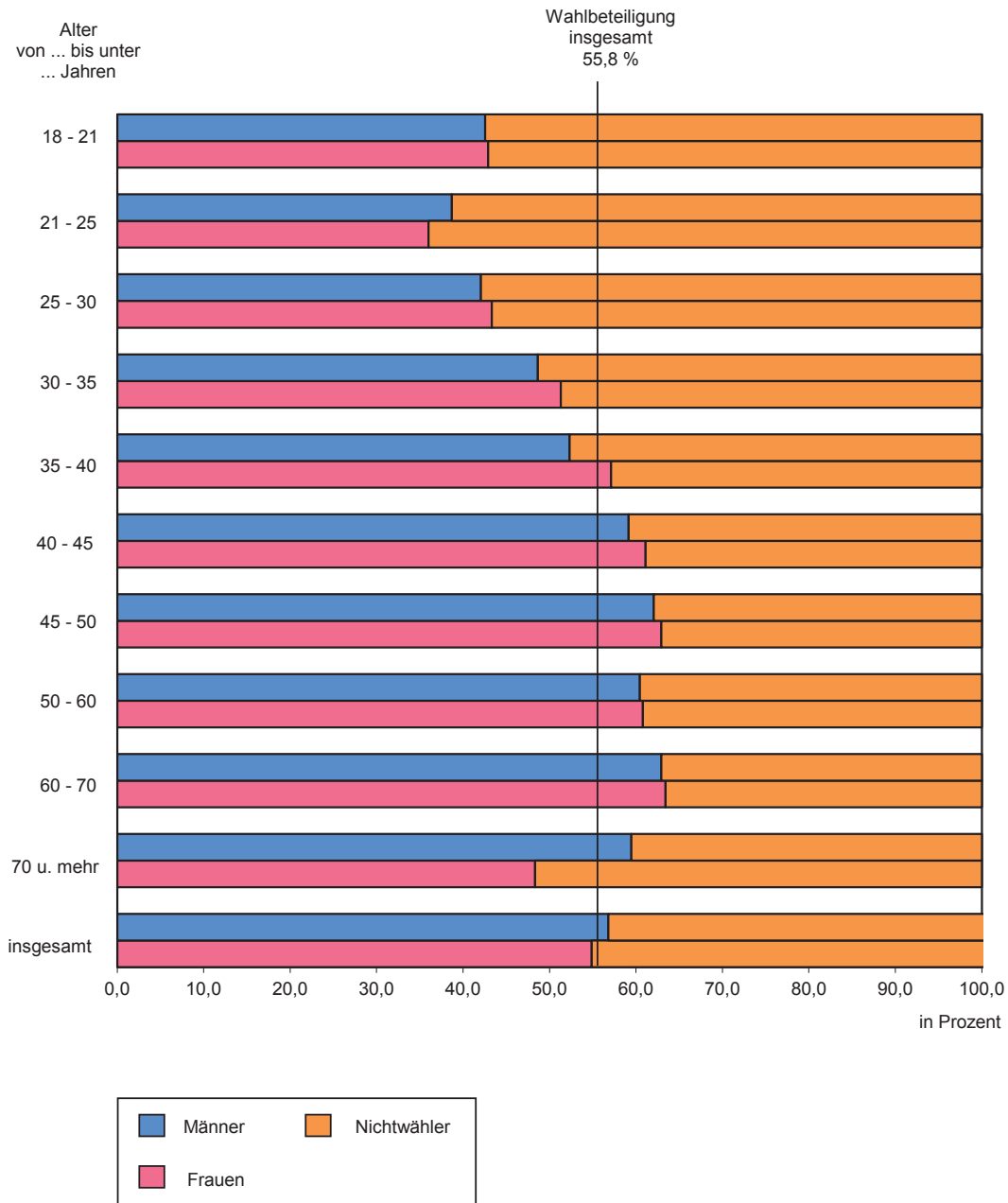
3) Wahlberechtigte ohne Stimmabgabe- und Wahlscheinvermerk

2.2 Wahlbeteiligung nach Altersgruppen und Geschlecht bei der Landtagswahl 2016 im Vergleich zu vorhergehenden Wahlen

Alter von ... bis unter ... Jahren	Wahlbeteiligung in % bei der ...						
	Landtagswahl					Bundestags- wahl 2013	Europawahl 2014
	2016	2011	2006	2002	1998		
Männer							
18 - 21	42,6	33,5	33,2	35,7	63,5	47,8	25,7
21 - 25	38,7	30,4	27,1	32,9	55,7	41,1	25,7
25 - 30	42,1	30,2	26,7	37,9	56,8	42,5	25,5
30 - 35	48,7	32,8	29,0	43,4	60,6	46,2	28,8
35 - 40	52,3	40,5	35,0	49,9	64,7	51,6	31,4
40 - 45	59,1	47,0	40,2	52,6	70,4	56,6	35,6
45 - 50	62,0	48,6	41,7	57,2	73,7	59,0	37,6
50 - 60	60,5	51,1	45,2	60,5	77,0	59,6	38,8
60 - 70	62,9	58,2	51,6	65,6	81,1	66,5	43,5
70 und mehr	59,5	57,4	50,5	63,1	75,3	64,6	44,6
Zusammen	56,8	47,7	41,1	53,6	69,9	57,4	37,2
Frauen							
18 - 21	42,9	33,1	29,7	37,6	57,9	43,3	25,9
21 - 25	36,0	27,9	23,9	34,1	56,9	42,5	25,3
25 - 30	43,3	31,7	27,7	37,8	58,0	44,5	26,1
30 - 35	51,3	38,1	32,4	45,6	64,9	50,7	31,2
35 - 40	57,1	43,6	38,0	52,8	71,2	57,5	35,3
40 - 45	61,1	49,8	40,8	55,1	73,1	62,2	40,4
45 - 50	62,9	50,9	42,1	58,3	76,2	61,1	40,1
50 - 60	60,8	52,3	45,1	60,8	77,7	63,4	40,5
60 - 70	63,4	58,9	51,0	64,2	79,0	66,9	44,7
70 und mehr	48,3	47,6	38,0	49,1	66,9	55,1	37,4
Zusammen	54,9	47,7	39,9	53,1	70,7	58,0	37,6
Insgesamt							
18 - 21	42,7	33,3	31,5	36,6	60,9	45,6	25,8
21 - 25	37,4	29,2	25,6	33,4	56,2	41,7	25,5
25 - 30	42,6	30,9	27,2	37,8	57,4	43,4	25,7
30 - 35	49,9	35,2	30,6	44,5	62,7	48,3	29,9
35 - 40	54,6	42,0	36,5	51,3	67,9	54,4	33,2
40 - 45	60,1	48,8	40,5	53,8	71,8	59,3	37,9
45 - 50	62,5	49,7	41,9	57,8	74,9	60,0	38,8
50 - 60	60,6	51,7	45,1	60,6	77,4	61,5	39,7
60 - 70	63,2	58,6	51,3	64,9	79,9	66,7	44,1
70 und mehr	52,7	51,5	42,5	53,7	69,6	58,9	40,3
Insgesamt ¹⁾	55,8	47,7	40,5	53,3	70,3	57,7	37,4

1) aus repräsentativer Wahlstatistik (Abweichung zur amtlichen Gesamtwahlbeteiligung, da nur Urnenwahl enthalten)

Wahlbeteiligung bei der Landtagswahl 2016 nach Altersgruppen und Geschlecht



2.3 Nichtwähler ¹⁾ nach Altersgruppen und Geschlecht bei der Landtagswahl 2016 im Vergleich zu vorhergehenden Landtagswahlen

Alter von ... bis unter ... Jahren	Anteil an den Wahlberechtigten ²⁾ in %					Anteil der Altersgruppen an den Nicht- wählern des jeweiligen Geschlechts in %				
	Landtagswahl									
	2016	2011	2006	2002	1998	2016	2011	2006	2002	1998
Männer										
18 - 21	57,4	66,5	66,8	64,3	36,5	2,7	2,7	4,4	5,8	5,4
21 - 25	61,3	69,6	72,9	67,1	44,3	4,8	8,1	8,5	10,1	9,1
25 - 30	57,9	69,8	73,3	62,1	43,2	10,0	9,6	9,4	8,8	11,9
30 - 35	51,3	67,2	71,0	56,6	39,4	8,9	8,7	7,2	9,9	13,1
35 - 40	47,7	59,5	65,0	50,1	35,3	7,7	6,8	9,1	10,9	12,4
40 - 45	40,9	53,0	59,8	47,4	29,6	5,7	8,9	10,6	10,7	10,2
45 - 50	38,0	51,4	58,3	42,8	26,3	7,7	10,3	9,8	9,3	8,7
50 - 60	39,5	48,9	54,8	39,5	23,0	18,6	18,4	16,8	13,3	13,0
60 - 70	37,1	41,8	48,4	34,4	18,9	14,5	11,8	12,7	12,6	8,8
70 und mehr	40,5	42,6	49,5	36,9	24,7	19,5	14,7	11,5	8,6	7,4
Zusammen	43,2	52,3	58,9	46,4	30,1	100	100	100	100	100
Frauen										
18 - 21	57,1	66,9	70,3	62,4	42,1	2,3	2,4	4,0	4,7	5,2
21 - 25	64,0	72,1	76,1	65,9	43,1	4,1	7,2	6,9	7,5	6,9
25 - 30	56,7	68,3	72,3	62,2	42,0	7,5	7,7	7,2	6,7	9,6
30 - 35	48,7	61,9	67,6	54,4	35,1	6,5	6,5	5,6	8,1	10,4
35 - 40	42,9	56,4	62,0	47,2	28,8	5,4	5,6	7,4	9,0	9,4
40 - 45	38,9	50,2	59,2	44,9	26,9	4,2	7,5	9,3	8,9	8,7
45 - 50	37,1	49,1	57,9	41,7	23,8	6,3	9,1	8,7	8,2	7,4
50 - 60	39,2	47,7	54,9	39,2	22,3	16,2	16,8	15,1	12,0	11,9
60 - 70	36,6	41,1	49,0	35,8	21,0	13,8	11,7	12,8	13,1	10,7
70 und mehr	51,7	52,4	62,0	50,9	33,1	33,7	25,5	23,1	21,8	19,9
Zusammen	45,1	52,3	60,1	46,9	29,3	100	100	100	100	100
Insgesamt										
18 - 21	57,3	66,7	68,5	63,4	39,1	2,5	2,5	4,2	5,2	5,3
21 - 25	62,6	70,8	74,4	66,6	43,8	4,4	7,6	7,7	8,7	8,0
25 - 30	57,4	69,1	72,8	62,2	42,6	8,7	8,7	8,2	7,7	10,7
30 - 35	50,1	64,8	69,4	55,5	37,3	7,6	7,6	6,3	8,9	11,7
35 - 40	45,4	58,0	63,5	48,7	32,1	6,5	6,2	8,2	9,9	10,9
40 - 45	39,9	51,6	59,5	46,2	28,2	4,9	8,2	9,9	9,8	9,4
45 - 50	37,5	50,3	58,1	42,2	25,1	6,9	9,7	9,2	8,7	8,0
50 - 60	39,4	48,3	54,9	39,4	22,6	17,3	17,6	15,9	12,6	12,4
60 - 70	36,8	41,4	48,7	35,1	20,1	14,1	11,7	12,8	12,9	9,8
70 und mehr	47,3	48,5	57,5	46,3	30,4	27,0	20,2	17,6	15,6	13,8
Insgesamt	44,2	52,3	59,5	46,7	29,7	100	100	100	100	100

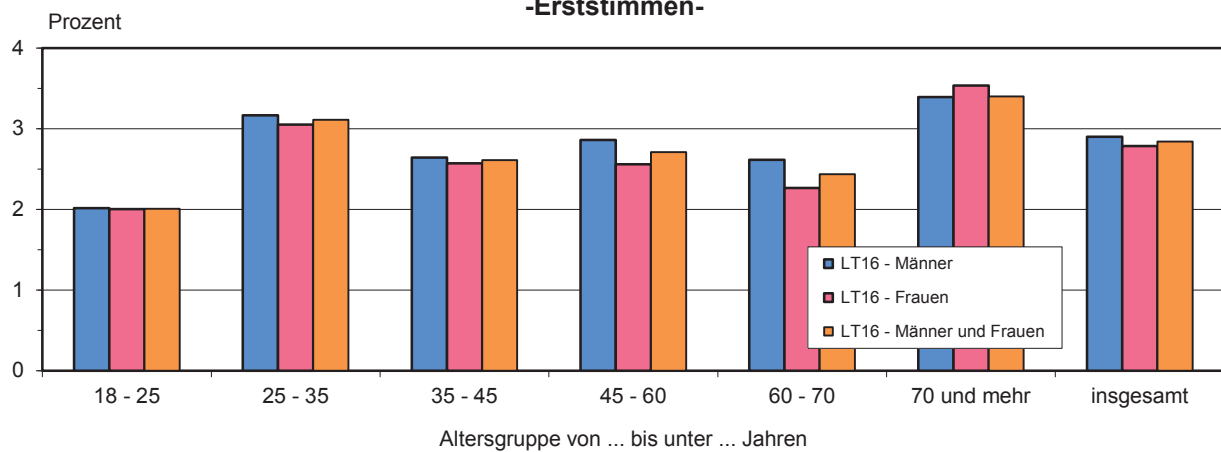
1) Wahlberechtigte ohne Stimmabgabe- und Wahlscheinvermerk

2) ohne Wahlscheinvermerk

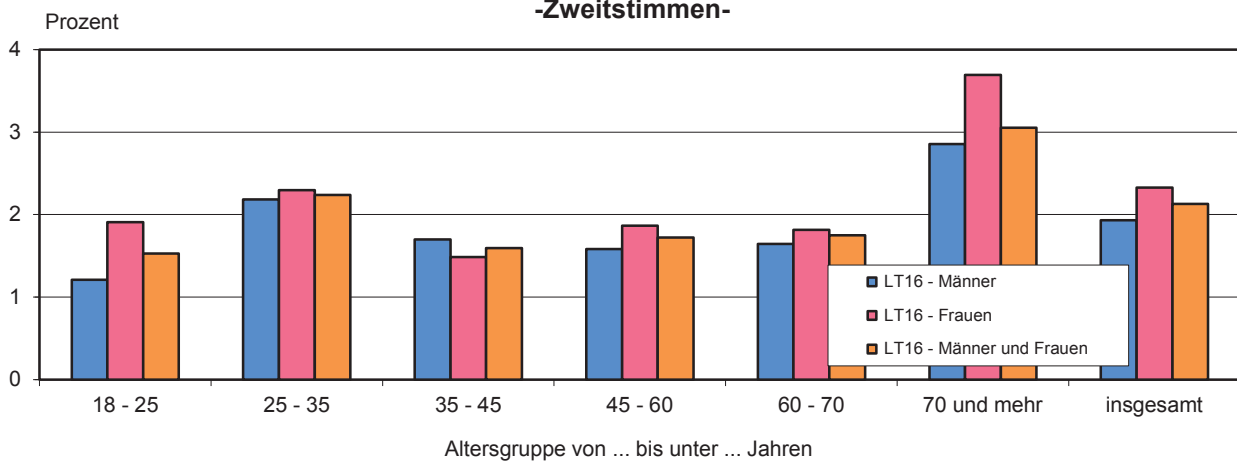
3. Ungültige Stimmen

Alter von ... bis unter ... Jahren	Ungültige Stimmen insgesamt in %		Davon			
			Männer		Frauen	
	Erststimmen	Zweitstimmen	Erststimmen	Zweitstimmen	Erststimmen	Zweitstimmen
18 - 25	2,0	1,5	2,0	1,2	2,0	1,9
25 - 35	3,1	2,2	3,2	2,2	3,1	2,3
35 - 45	2,6	1,6	2,6	1,7	2,6	1,5
45 - 60	2,7	1,7	2,9	1,6	2,6	1,9
60 - 70	2,4	1,7	2,6	1,6	2,3	1,8
70 und mehr	3,4	3,1	3,4	2,9	3,5	3,7
Insgesamt	2,8	2,1	2,9	1,9	2,8	2,3

**Ungültige Stimmen nach Alter der Wähler
bei den Landtagswahlen 2016
-Erststimmen-**

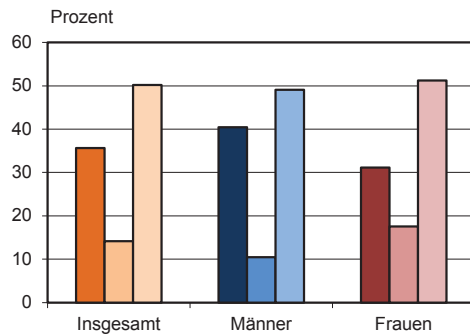


**Ungültige Stimmen nach Alter der Wähler
bei den Landtagswahlen 2016
-Zweitstimmen-**

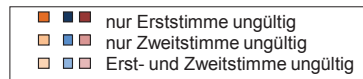
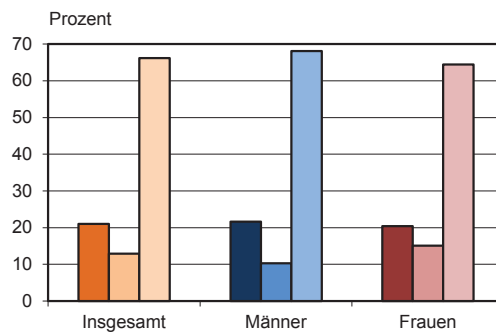


Art der ungültigen Stimmen

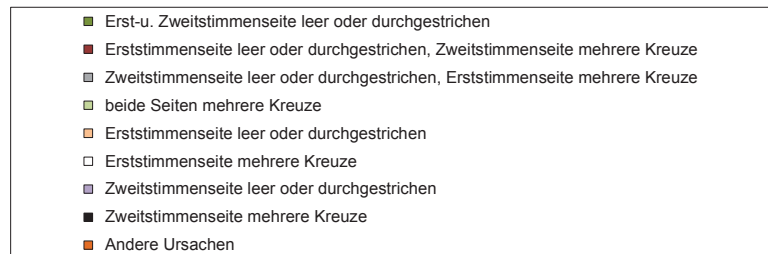
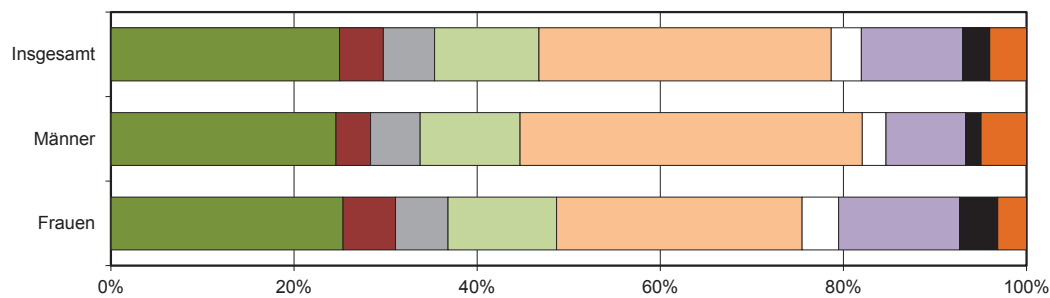
Landtagswahl 2016



Landtagswahl 2011



Ursachen der Ungültigkeit abgegebener Stimmen bei der Landtagswahl 2016



4. Wahlentscheidung und Wählerverhalten

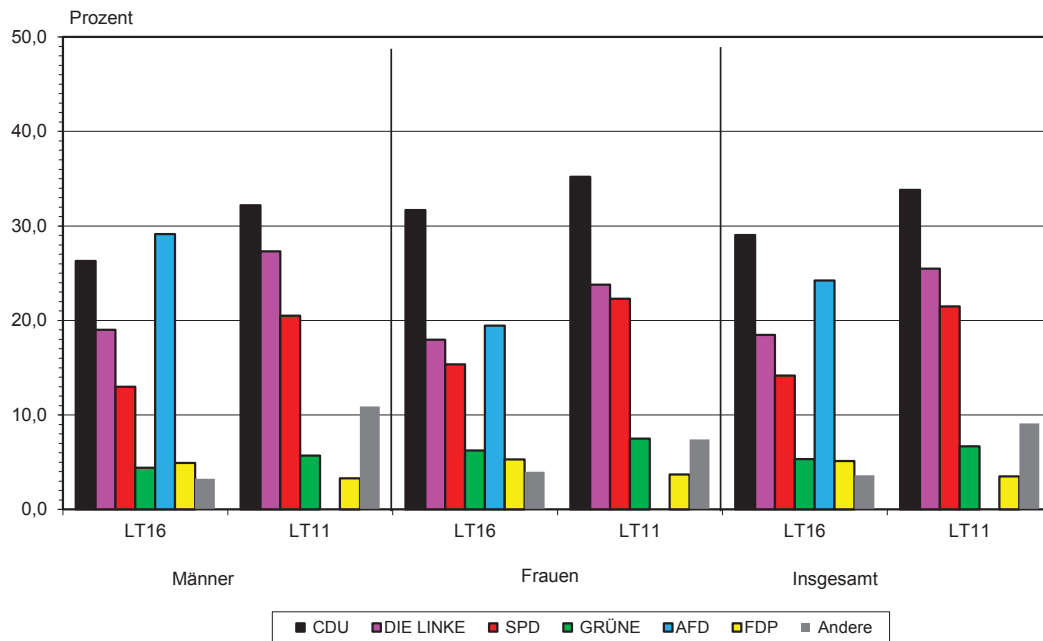
4.1 Wahlentscheidung der Männer und Frauen bei der Landtagswahl 2016

Partei	Von 100 gültigen Stimmen entfielen auf nebenstehende Parteien insgesamt		Davon			
			Männer		Frauen	
	Erststimmen	Zweitstimmen	Erststimmen	Zweitstimmen	Erststimmen	Zweitstimmen
CDU	29,0	29,0	26,3	25,3	31,7	32,5
DIE LINKE	18,5	16,3	19,0	17,0	17,9	15,7
SPD	14,2	10,6	13,0	9,7	15,4	11,4
GRÜNE	5,3	5,2	4,4	4,5	6,2	5,9
AfD	24,2	24,3	29,1	29,6	19,5	19,1
FDP	5,1	5,0	4,9	4,8	5,3	5,3
Andere	3,6	9,6	3,2	9,1	4,0	10,1

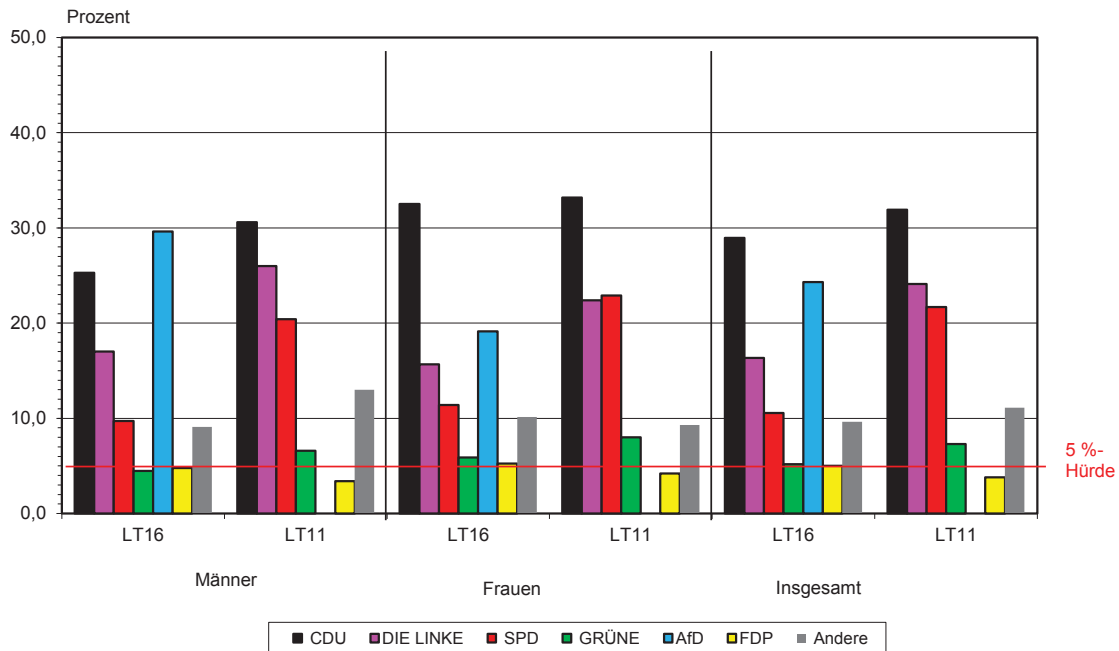
4.2 Wahlentscheidung nach Altersgruppen und Geschlecht bei der Landtagswahl 2016 -Zweitstimmen-

Alter von ... bis unter ... Jahren	Von 100 gültigen Stimmen nebenstehender Altersgruppen entfielen auf ...						
	CDU	DIE LINKE	SPD	GRÜNE	AfD	FDP	Andere
Männer							
18 - 25	18,3	15,0	10,5	10,3	22,8	6,4	16,8
25 - 35	20,0	11,5	8,8	6,3	31,6	4,2	17,5
35 - 45	25,2	10,3	6,9	5,6	33,5	5,7	12,8
45 - 60	25,5	15,1	7,5	4,6	33,6	5,0	8,8
60 - 70	25,5	21,0	9,9	3,2	30,3	4,1	5,9
70 und mehr	29,3	23,9	15,1	2,6	20,7	4,4	3,9
Zusammen	25,3	17,0	9,7	4,5	29,6	4,8	9,1
Frauen							
18 - 25	16,4	9,5	12,7	15,4	18,9	4,8	22,3
25 - 35	22,8	10,6	10,1	8,0	24,8	4,1	19,6
35 - 45	30,3	10,4	10,1	7,9	21,7	6,1	13,5
45 - 60	30,0	15,4	9,8	6,4	22,3	5,3	10,8
60 - 70	33,7	19,7	10,9	4,4	18,3	5,6	7,4
70 und mehr	41,7	18,3	14,6	3,3	12,5	5,1	4,4
Zusammen	32,5	15,7	11,4	5,9	19,1	5,3	10,1
Insgesamt							
18 - 25	17,4	12,5	11,5	12,6	21,0	5,6	19,3
25 - 35	21,3	11,0	9,4	7,1	28,4	4,1	18,5
35 - 45	27,6	10,3	8,5	6,7	27,8	5,9	13,1
45 - 60	27,7	15,2	8,6	5,5	28,0	5,2	9,8
60 - 70	29,7	20,3	10,4	3,8	24,2	4,9	6,6
70 und mehr	36,2	20,8	14,8	3,0	16,1	4,8	4,2
Insgesamt	29,0	16,3	10,6	5,2	24,3	5,0	9,6

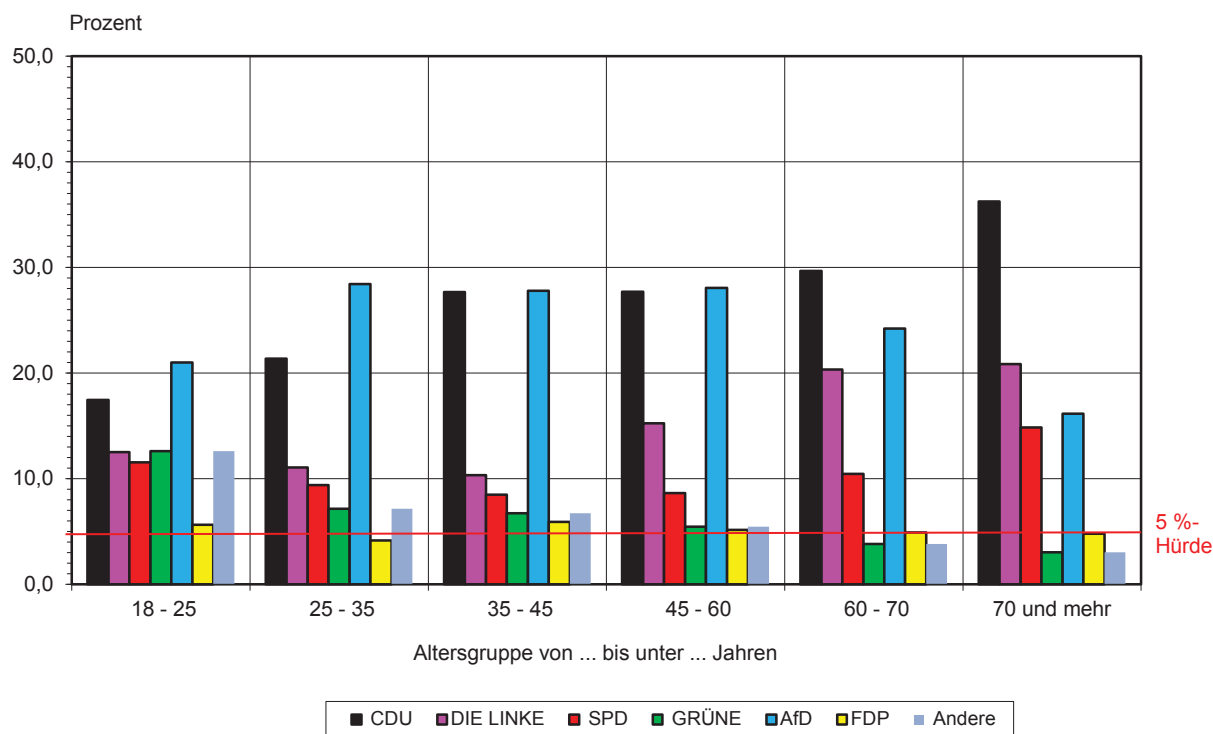
Wahlentscheidung der Männer und Frauen -Erststimmenanteile-



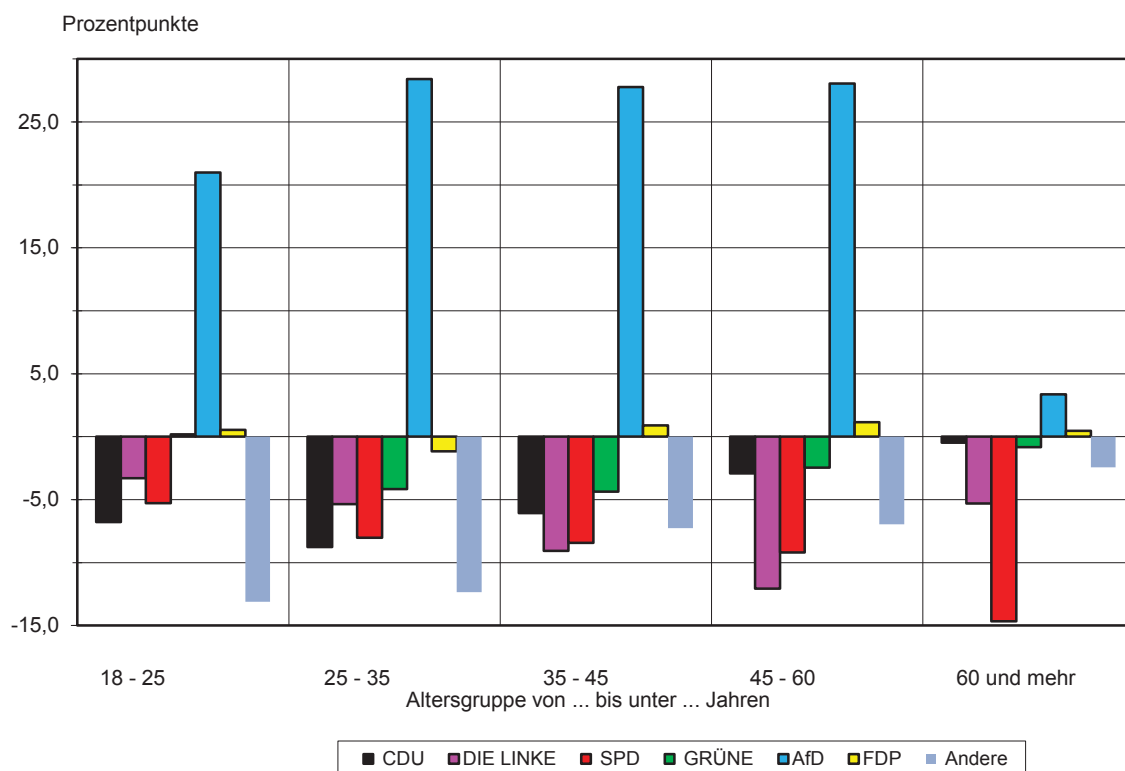
Wahlentscheidung der Männer und Frauen -Zweitstimmenanteile-



Wahlentscheidung der Männer und Frauen bei der Landtagswahl 2016 -Zweitstimmenanteile nach Altersgruppen-



Wahlentscheidung der Männer und Frauen Stimmabgabe der Wähler nach Parteien und Altersgruppen -Veränderung Landtagswahl 2016 gegenüber der Landtagswahl 2011-



4.3 Wahlentscheidung nach Altersgruppen und Geschlecht -Zweitstimmen- bei der Landtagswahl 2016 im Vergleich zu vorhergehenden Wahlen ¹⁾

Alter von ... bis unter ... Jahren	Wahl	Von 100 gültigen Stimmen nebenstehender Altersgruppen entfielen auf ...						
		CDU	DIE LINKE	SPD	GRÜNE	AfD	FDP	Andere
Männer								
18 - 25	LT16	18,3	15,0	10,5	10,3	22,8	6,4	16,8
	LT11	25,9	14,4	16,2	9,2	x	5,1	29,2
	LT06	29,3	18,5	20,4	6,9	x	9,2	15,7
	LT02	37,5	15,1	12,3	2,6	x	18,4	14,1
	LT98	15,3	16,8	21,7	5,0	x	4,3	36,9
	BT13	27,4	16,2	19,2	5,6	8,9	2,8	19,9
	EW14	19,2	15,2	15,9	9,3	11,5	3,1	25,8
25 - 35	LT16	20,0	11,5	8,8	6,3	31,6	4,2	17,5
	LT11	28,7	16,4	16,2	10,6	x	5,3	22,8
	LT06	33,9	16,9	17,1	5,5	x	11,9	14,7
	LT02	39,6	15,3	11,8	2,6	x	18,1	12,6
	LT98	16,7	18,2	27,0	4,2	x	4,1	29,8
	BT13	35,9	17,6	17,4	4,0	6,1	3,3	15,7
	EW14	27,5	13,8	15,7	6,9	10,2	2,8	23,1
35 - 45	LT16	25,2	10,3	6,9	5,6	33,5	5,7	12,8
	LT11	34,9	19,5	15,1	10,0	x	5,0	15,5
	LT06	35,5	23,2	17,0	4,8	x	8,1	11,4
	LT02	41,0	18,7	12,7	2,5	x	14,9	10,2
	LT98	18,9	19,5	30,5	3,1	x	4,3	23,7
	BT13	40,4	20,7	14,1	4,2	4,6	3,1	12,9
	EW14	32,0	16,5	16,8	7,5	9,3	2,7	15,2
45 - 60	LT16	25,5	15,1	7,5	4,6	33,6	5,0	8,8
	LT11	30,2	28,6	16,8	7,1	x	4,0	13,3
	LT06	35,3	29,2	16,6	2,6	x	7,0	9,3
	LT02	38,4	21,8	17,2	1,4	x	13,1	8,1
	LT98	21,1	20,1	35,7	2,4	x	3,8	16,9
	BT13	35,4	27,8	17,7	3,5	3,1	2,4	10,1
	EW14	28,2	23,2	20,0	5,3	9,1	2,6	11,6
60 - 70	LT16	25,5	21,0	9,9	3,2	30,3	4,1	6,0
70 und mehr	LT16	29,3	23,9	15,1	2,6	20,7	4,4	3,9
60 und mehr	LT11	30,5	29,9	26,7	3,8	x	2,9	6,2
60 und mehr	LT06	35,5	29,7	24,3	1,4	x	4,9	4,2
60 und mehr	LT02	36,9	22,5	26,1	0,8	x	9,0	4,7
60 und mehr	LT98	25,3	19,8	43,8	1,2	x	3,2	6,7
60 - 70	BT13	34,8	30,9	22,0	2,1	1,4	2,1	6,7
70 und mehr	BT13	38,6	26,9	26,0	2,2	0,6	2,0	3,7
60 - 70	EW14	25,5	29,4	24,5	2,7	8,3	2,5	7,1
70 und mehr	EW14	28,0	26,7	30,1	1,4	6,0	2,2	5,6
Zusammen	LT16	29,0	16,3	10,6	5,2	24,3	5,0	9,6
	LT11	30,6	26,0	20,4	6,6	x	3,8	12,6
	LT06	34,8	26,4	19,8	3,2	x	7,0	8,8
	LT02	38,5	20,2	18,3	1,6	x	13,0	8,4
	LT98	20,5	19,3	34,1	2,7	x	3,9	19,5
	BT13	36,3	25,5	19,8	3,2	5,5	2,6	7,1
	EW14	27,9	26,3	18,0	5,4	8,4	2,6	11,4

1) bei Landtags- und Bundestagswahlen: Zweitstimmen

**Noch: 4.3 Wahlentscheidung nach Altersgruppen und Geschlecht -Zweitstimmen-
bei der Landtagswahl 2016 im Vergleich zu vorhergehenden Wahlen ¹⁾**

Alter von ... bis unter ... Jahren	Wahl	Von 100 gültigen Stimmen nebenstehender Altersgruppen entfielen auf ...						
		CDU	DIE LINKE	SPD	GRÜNE	AfD	FDP	Andere
Frauen								
18 - 25	LT16	16,4	9,5	12,7	15,4	18,9	4,8	22,3
	LT11	22,2	17,4	17,7	16,2	x	4,7	21,8
	LT06	24,4	18,3	26,1	8,8	x	7,6	14,8
	LT02	38,1	15,6	14,3	2,9	x	17,3	11,8
	LT98	17,8	17,6	28,8	5,8	x	4,3	25,7
	BT13	33,5	18,8	18,2	10,1	5,2	1,8	12,4
	EW14	20,5	17,7	18,4	17,0	4,7	2,8	18,9
25 - 35	LT16	22,8	10,6	10,1	8,0	24,8	4,1	19,6
	LT11	31,5	16,4	18,8	12,1	x	5,5	15,7
	LT06	34,5	17,3	20,9	7,3	x	8,0	12,0
	LT02	40,3	15,6	12,6	4,0	x	17,6	9,9
	LT98	17,7	20,9	28,9	5,5	x	4,8	22,2
	BT13	40,7	18,5	16,1	6,3	5,2	3,2	10,0
	EW14	30,1	15,8	14,9	10,5	6,7	2,2	19,8
35 - 45	LT16	30,3	10,4	10,1	7,9	21,7	6,1	13,5
	LT11	32,4	19,3	18,6	12,3	x	5,7	11,7
	LT06	33,8	21,7	20,6	5,4	x	7,0	11,5
	LT02	38,4	20,8	14,0	2,8	x	15,7	8,3
	LT98	19,7	21,8	31,9	4,6	x	5,6	16,4
	BT13	45,3	21,1	14,1	6,5	4,1	2,9	6,0
	EW14	35,5	17,4	16,8	9,6	4,7	2,2	13,8
45 - 60	LT16	30,0	15,4	9,8	6,4	22,3	5,3	11,0
	LT11	30,9	26,0	18,8	8,7	x	4,6	11,0
	LT06	37,2	25,4	19,3	3,7	x	6,7	7,7
	LT02	37,8	21,9	18,3	2,1	x	14,4	5,5
	LT98	22,3	21,2	37,2	2,6	x	5,1	11,6
	BT13	41,2	28,4	15,5	4,0	4,1	2,0	4,8
	EW14	31,3	23,3	20,3	6,1	5,2	2,5	11,3
60 - 70	LT16	33,7	19,7	10,9	4,4	18,3	5,6	7,4
70 und mehr	LT16	41,7	18,3	14,6	3,3	12,5	5,1	4,4
60 und mehr	LT11	36,4	22,5	28,3	4,6	x	3,2	5,0
60 und mehr	LT06	42,4	21,5	25,7	2,0	x	5,3	3,1
60 und mehr	LT02	39,1	19,1	28,0	1,0	x	10,1	2,7
60 und mehr	LT98	31,2	16,3	42,2	1,5	x	4,1	4,7
60 - 70	BT13	44,9	26,7	18,0	2,7	3,6	1,9	2,2
70 und mehr	BT13	49,8	21,8	20,7	2,7	1,4	2,2	1,4
60 - 70	EW14	31,8	24,6	24,2	3,5	4,8	2,3	8,8
70 und mehr	EW14	36,6	19,8	27,8	2,2	3,4	2,3	7,9
Zusammen	LT16	32,5	15,7	11,4	5,9	19,1	5,3	10,1
	LT11	33,2	22,4	22,9	8,0	x	4,2	9,3
	LT06	37,8	22,1	22,7	3,9	x	6,3	7,2
	LT02	38,7	19,6	20,5	2,0	x	13,4	5,8
	LT98	23,8	19,4	36,1	3,2	x	4,8	12,7
	BT13	32,2	32,0	16,9	5,7	3,5	2,6	7,1
	EW14	32,8	21,1	22,3	5,7	4,7	2,4	11,0

1) bei Landtags- und Bundestagswahlen: Zweitstimmen

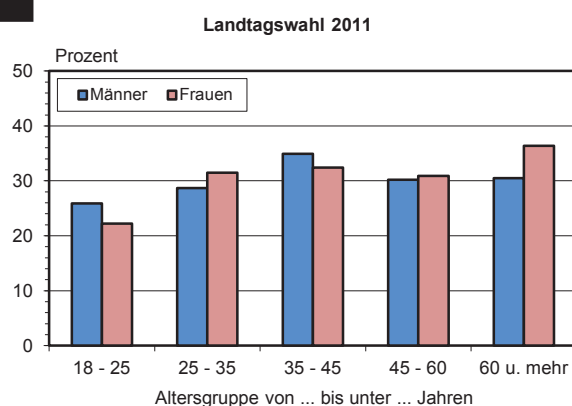
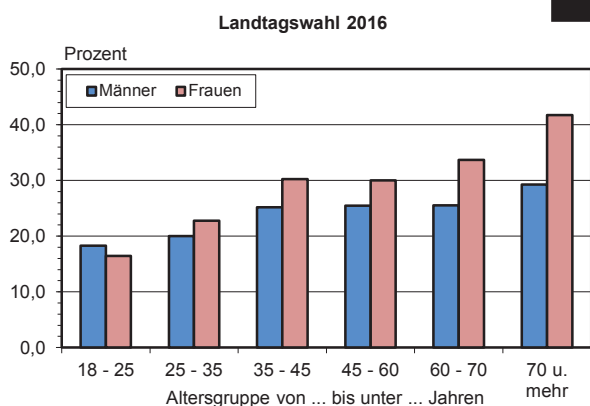
**Noch: 4.3 Wahlentscheidung nach Altersgruppen und Geschlecht -Zweitstimmen-
bei der Landtagswahl 2016 im Vergleich zu vorhergehenden Wahlen ¹⁾**

Alter von ... bis unter ... Jahren	Wahl	Von 100 gültigen Stimmen nebenstehender Altersgruppen entfielen auf ...						
		CDU	DIE LINKE	SPD	GRÜNE	AfD	FDP	Andere
Insgesamt								
18 - 25	LT16	17,4	12,5	11,5	12,6	21,0	5,6	19,3
	LT11	24,2	15,8	16,8	12,4	x	5,1	25,7
	LT06	27,1	18,4	22,9	7,8	x	8,5	15,3
	LT02	37,8	15,3	13,3	2,8	x	17,8	13,0
	LT98	16,5	17,2	24,9	5,4	x	4,3	31,7
	BT13	30,3	17,4	18,7	7,7	7,1	2,8	16,0
	EW14	19,8	16,4	17,1	13	8,3	3,1	22,3
25 - 35	LT16	21,3	11,0	9,4	7,1	28,4	4,1	18,5
	LT11	30,1	16,4	17,4	11,3	x	5,3	19,5
	LT06	34,2	17,1	19,0	6,4	x	10,0	13,3
	LT02	39,9	15,5	12,2	3,3	x	17,9	11,2
	LT98	17,2	19,6	28,0	4,8	x	4,4	26,0
	BT13	38,2	18,0	16,8	5,1	5,6	3,3	13,0
	EW14	28,7	14,7	15,3	8,6	8,5	2,8	21,4
35 - 45	LT16	27,6	10,3	8,5	6,7	27,8	5,9	13,1
	LT11	33,7	19,4	16,9	11,1	x	5,0	13,9
	LT06	34,6	22,4	18,8	5,1	x	7,6	11,5
	LT02	39,7	19,8	13,4	2,7	x	15,3	9,1
	LT98	19,3	20,6	31,2	3,8	x	5,0	20,1
	BT13	42,9	20,9	14,2	5,4	5,8	3,1	7,7
	EW14	33,8	19,4	16,8	8,6	7,0	2,7	11,7
45 - 60	LT16	27,7	15,2	8,6	5,5	28,0	5,2	9,8
	LT11	30,6	27,3	17,8	7,9	x	4,0	12,4
	LT06	36,2	27,3	17,9	3,2	x	6,8	8,6
	LT02	38,1	21,8	17,7	1,7	x	13,8	6,9
	LT98	21,7	20,7	36,5	2,5	x	4,5	14,1
	BT13	38,4	28,1	16,6	3,8	5,2	2,4	5,5
	EW14	29,8	23,7	20,2	5,7	7,1	2,6	10,9
60 - 70	LT16	29,7	20,3	10,4	3,8	24,2	4,9	6,6
70 und mehr	LT16	36,2	20,8	14,8	3,0	16,1	4,8	20,3
60 und mehr	LT11	33,7	25,9	27,5	4,2	x	2,9	5,8
60 und mehr	LT06	39,3	25,2	25,1	1,7	x	5,1	3,6
60 und mehr	LT02	38,1	20,6	27,1	0,9	x	9,6	3,7
60 und mehr	LT98	28,8	17,8	42,9	1,4	x	3,7	5,4
60 - 70	BT13	40,0	28,7	19,9	2,4	4,1	2	2,9
70 und mehr	BT13	44,8	24,1	23,1	2,5	2,0	2,1	1,4
60 - 70	EW14	28,8	26,9	24,2	3,2	6,5	2,5	7,9
70 und mehr	EW14	32,9	22,8	28,8	1,8	4,5	2,2	7,0
Insgesamt ²⁾	LT16	29,0	16,3	10,6	5,2	24,3	5,0	9,6
	LT11	31,9	24,1	21,7	7,3	x	3,8	11,2
	LT06	36,2	24,1	21,4	3,6	x	6,7	8,0
	LT02	37,3	20,4	20,0	2,0	x	13,3	7,0
	LT98	22,0	19,6	35,9	3,2	x	4,2	15,1
	BT13	41,2	23,9	18,2	4,0	4,2	2,6	5,9
	EW14	30,7	21,8	21,7	4,8	6,3	2,6	12,1

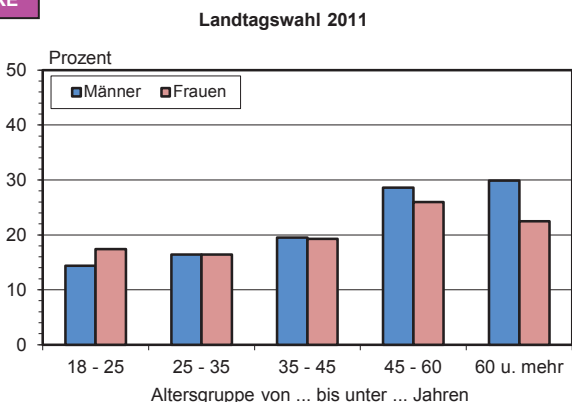
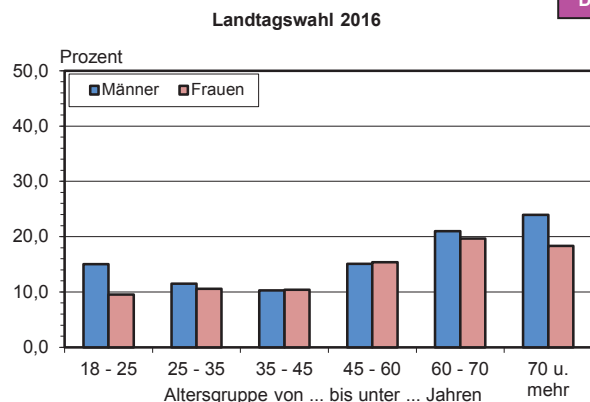
1) bei Landtags- und Bundestagswahlen: Zweitstimmen; 2) amtliche Wahlergebnisse

Wahlentscheidung nach Altersgruppen und Geschlecht bei der Landtagswahl 2016 und der Landtagswahl 2011 -Zweitstimmenanteile-

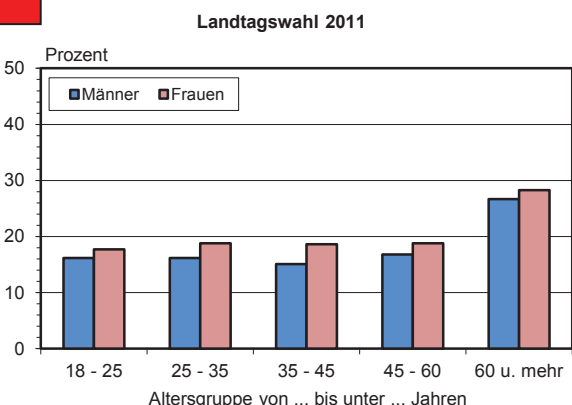
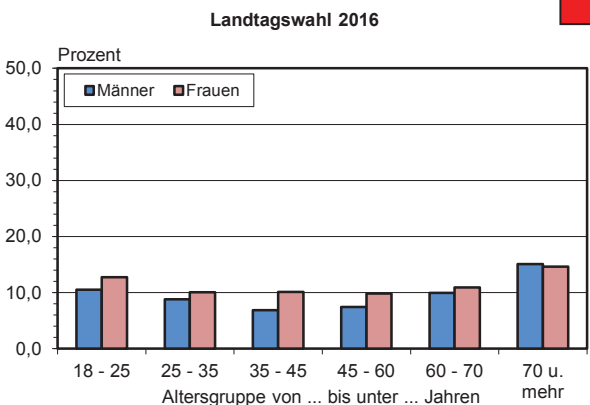
CDU



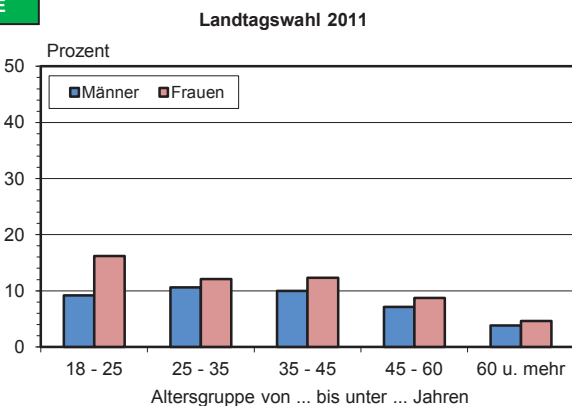
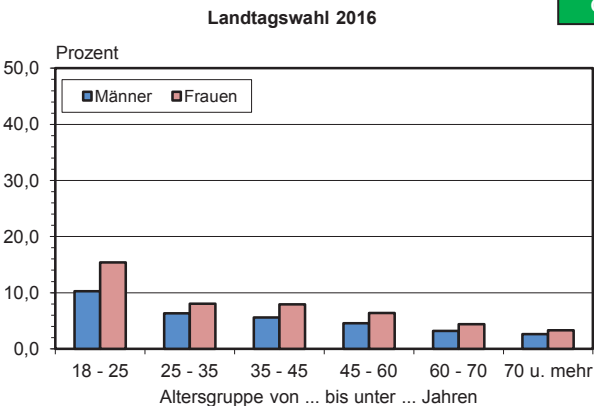
DIE LINKE



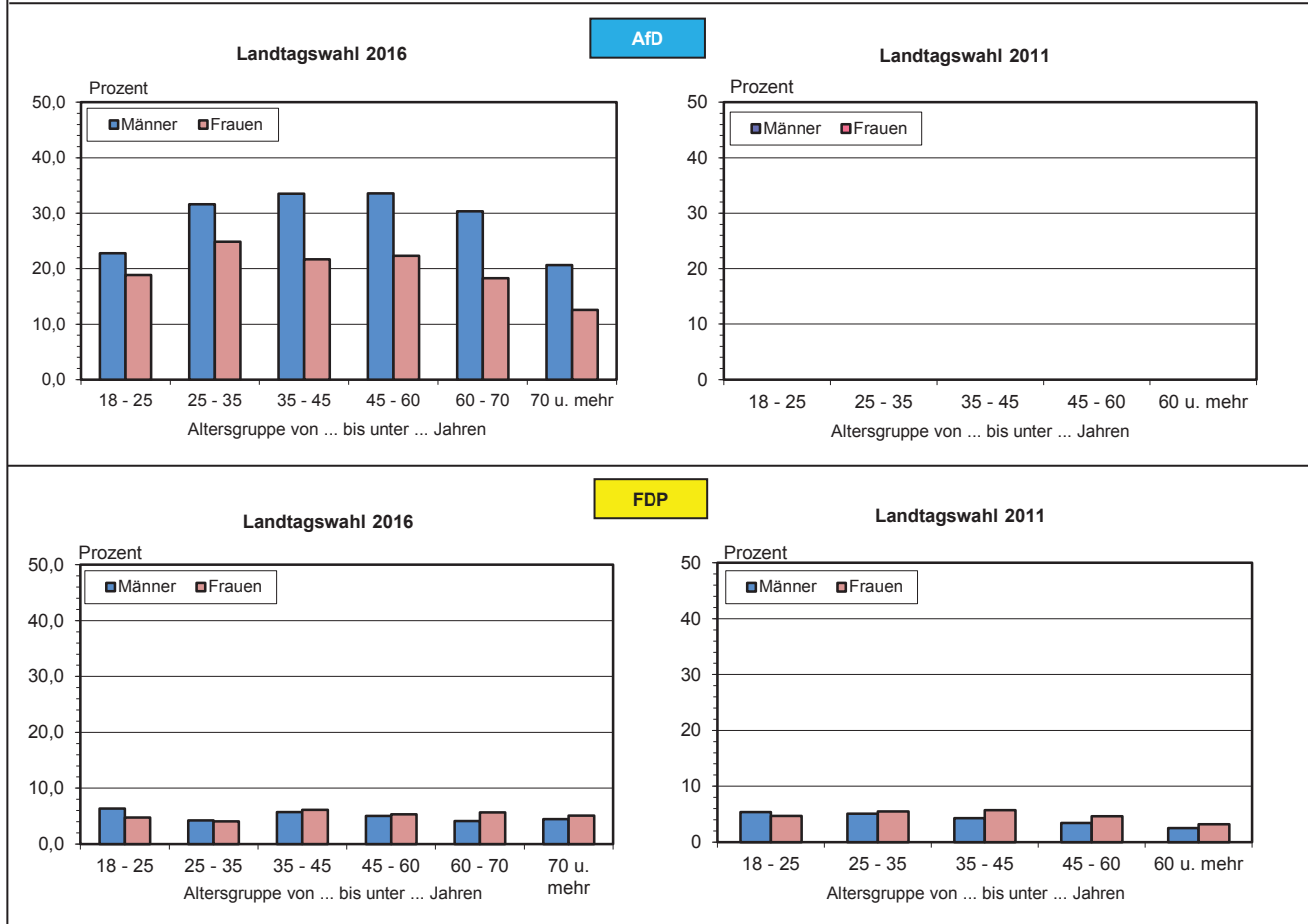
SPD



GRÜNE



Wahlentscheidung nach Altersgruppen und Geschlecht bei der Landtagswahl 2016 und der Landtagswahl 2011 -Zweitstimmenanteile-



4.4 Wählerschaft der Parteien nach Altersgruppen und Geschlecht -Zweitstimmen- bei der Landtagswahl 2016 im Vergleich zur Landtagswahl 2011

Alter von ... bis unter ... Jahren	Wahl	Wähler insgesamt ¹⁾	Von 100 männlichen bzw. weiblichen Wählern der ...					
			CDU	DIE LINKE	SPD	GRÜNE	AfD	FDP
			hatten nebenstehendes Alter					
Männer								
18 - 25	LT16	4,0	2,9	3,5	4,3	9,2	3,1	5,4
	LT11	5,4	4,6	3,0	4,3	7,5	x	8,6
25 - 35	LT16	11,8	9,3	7,9	10,6	16,6	12,5	10,4
	LT11	9,3	8,6	5,8	7,2	14,6	x	13,6
35 - 45	LT16	12,9	12,8	7,8	9,1	16,2	14,6	15,4
	LT11	13,8	15,7	10,4	10,2	20,9	x	17,2
45 - 60	LT16	31,4	31,7	28,0	24,2	32,1	35,8	33,1
	LT11	31,9	31,6	35,2	26,4	34,2	x	31,9
60 - 70	LT16	19,1	19,4	23,7	19,6	13,7	19,7	16,6
70 und mehr	LT16	20,8	23,9	29,0	32,0	12,2	14,4	19,1
60 und mehr	LT11	39,7	39,5	45,7	51,8	22,9	x	28,7
Zusammen	LT16	100	100	100	100	100	100	100
	LT11	100	100	100	100	100	x	100
Frauen								
18 - 25	LT16	3,3	1,7	2,0	3,7	8,6	3,2	3,0
	LT11	4,4	2,9	3,4	3,4	8,9	x	4,9
25 - 35	LT16	10,3	7,3	7,0	9,1	14,2	13,4	8,0
	LT11	8,3	7,9	6,0	6,8	12,5	x	10,8
35 - 45	LT16	11,8	11,1	7,9	10,6	16,0	13,5	13,8
	LT11	12,8	12,7	11,2	10,5	19,9	x	17,4
45 - 60	LT16	29,7	27,5	29,2	25,6	32,4	34,7	30,1
	LT11	30,7	28,6	35,6	25,2	33,6	x	33,7
60 - 70	LT16	19,3	20,1	24,3	18,6	14,6	18,6	20,8
70 und mehr	LT16	25,6	32,4	29,6	32,4	14,2	16,6	24,3
60 und mehr	LT11	43,8	48,0	43,8	54,0	25,1	x	33,2
Zusammen	LT16	100	100	100	100	100	100	100
	LT11	100	100	100	100	100	x	100

1) Wähler mit Stimmabgabevermerk

Noch: 4.4 Wählerschaft der Parteien nach Altersgruppen und Geschlecht -Zweitstimmen- bei der Landtagswahl 2016 im Vergleich zur Landtagswahl 2011

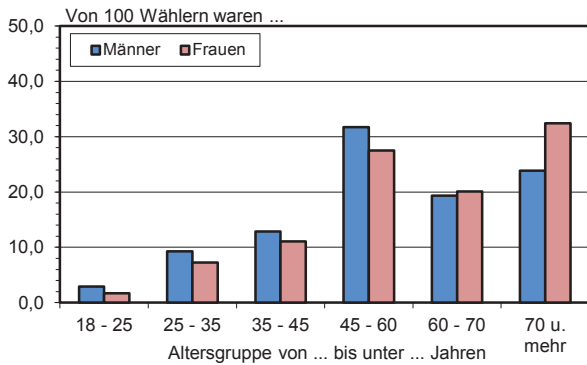
Alter von ... bis unter ... Jahren	Wahl	Wähler insgesamt ¹⁾	Von 100 Wählern folgender Parteien ...					
			CDU	DIE LINKE	SPD	GRÜNE	AfD	FDP
			gehörten der nebenstehenden Altersgruppe und Geschlecht an					
Männer								
18 - 25	LT16	2,0	1,3	1,8	2,0	3,9	1,9	2,5
	LT11	2,6	2,1	1,6	2,0	3,3	x	3,7
25 - 35	LT16	5,8	4,0	4,1	4,8	7,1	7,5	4,9
	LT11	4,5	4,0	3,0	3,3	6,4	x	5,9
35 - 45	LT16	6,3	5,5	4,0	4,1	6,9	8,8	7,3
	LT11	6,7	7,3	5,4	4,7	9,2	x	7,4
45 - 60	LT16	15,5	13,7	14,4	11,0	13,7	21,5	15,5
	LT11	15,4	14,7	18,4	12,1	15,0	x	13,8
60 - 70 70 und mehr 60 und mehr	LT16	9,4	8,4	12,2	8,9	5,8	11,8	7,8
	LT16	10,3	10,3	14,9	14,6	5,2	8,7	9,0
	LT11	19,2	18,3	23,8	23,6	10,0	x	12,4
Zusammen	LT16	49,3	43,2	51,4	45,4	42,7	60,2	47,0
	LT11	48,4	46,5	52,1	45,6	44,0	x	43,3
Frauen								
18 - 25	LT16	1,7	0,9	1,0	2,0	4,9	1,3	1,6
	LT11	2,3	1,6	1,6	1,8	5,0	x	2,8
25 - 35	LT16	5,2	4,1	3,4	5,0	8,1	5,3	4,2
	LT11	4,3	4,2	2,9	3,7	7,0	x	6,1
35 - 45	LT16	6,0	6,3	3,8	5,8	9,2	5,4	7,3
	LT11	6,6	6,8	5,3	5,7	11,2	x	9,9
45 - 60	LT16	15,0	15,6	14,2	14,0	18,6	13,8	15,9
	LT11	15,8	15,3	17,0	13,7	18,8	x	19,1
60 - 70 70 und mehr 60 und mehr	LT16	9,8	11,4	11,8	10,1	8,3	7,4	11,0
	LT16	13,0	18,4	14,4	17,7	8,2	6,6	12,9
	LT11	22,6	25,7	21,0	29,4	14,0	x	18,8
Zusammen	LT16	50,7	56,8	48,6	54,6	57,3	39,8	53,0
	LT11	51,6	53,5	47,9	54,4	56,0	x	56,7
Insgesamt								
18 - 25	LT16	3,6	2,2	2,8	4,0	8,9	3,1	4,1
	LT11	4,9	3,7	3,2	3,8	8,3	x	6,5
25 - 35	LT16	11,0	8,1	7,5	9,8	15,2	12,9	9,1
	LT11	8,8	8,2	5,9	7,0	13,5	x	12,0
35 - 45	LT16	12,3	11,8	7,8	9,9	16,1	14,1	14,6
	LT11	13,3	14,1	10,7	10,4	20,3	x	17,3
45 - 60	LT16	30,5	29,3	28,6	25,0	32,3	35,4	31,5
	LT11	31,3	30,0	35,4	25,8	33,8	x	32,9
60 - 70 70 und mehr 60 und mehr	LT16	19,2	19,8	24,0	19,1	14,2	19,2	18,8
	LT16	23,3	28,7	29,3	32,2	13,3	15,2	21,9
	LT11	41,8	44,0	44,8	53,0	24,1	x	31,2
Insgesamt	LT16	100	100	100	100	100	100	100
	LT11	100	100	100	100	100	x	100

1) Wähler mit Stimmabgabevermerk

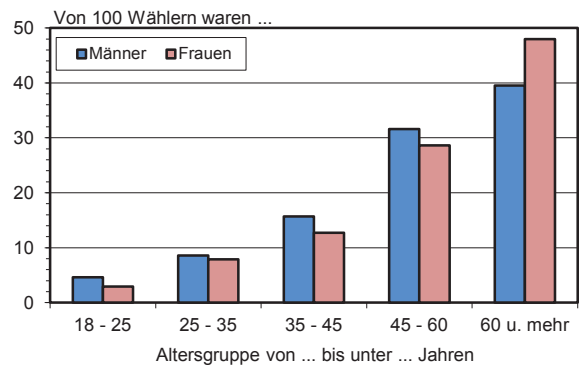
Wählerschaft der Parteien bei der Landtagswahl 2016 und der Landtagswahl 2011 -Zweitstimmen-

CDU

Landtagswahl 2016

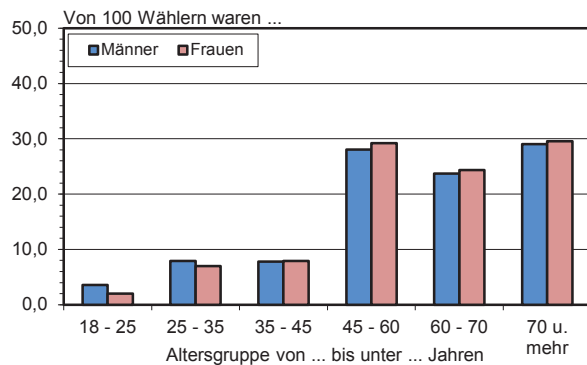


Landtagswahl 2011

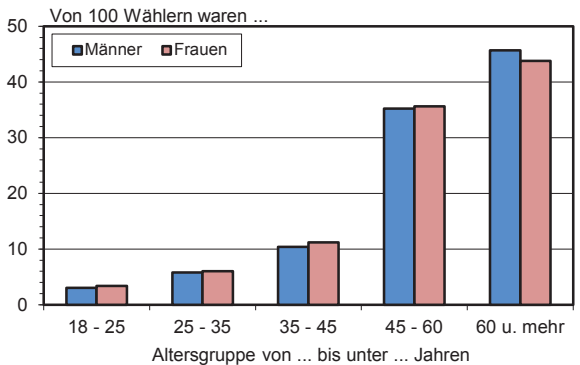


DIE LINKE

Landtagswahl 2016

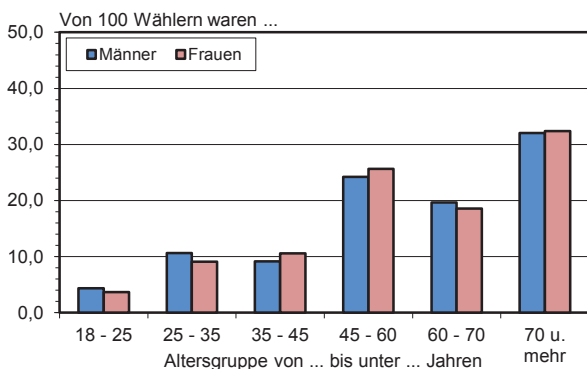


Landtagswahl 2011

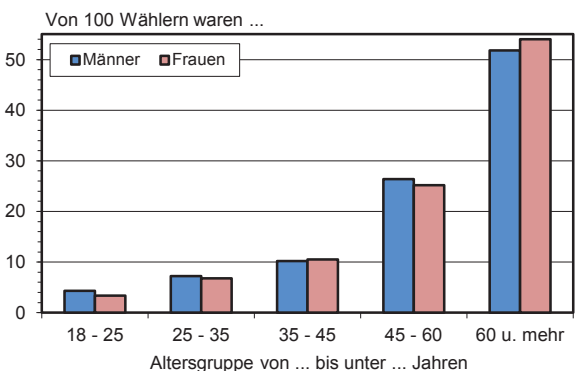


SPD

Landtagswahl 2011

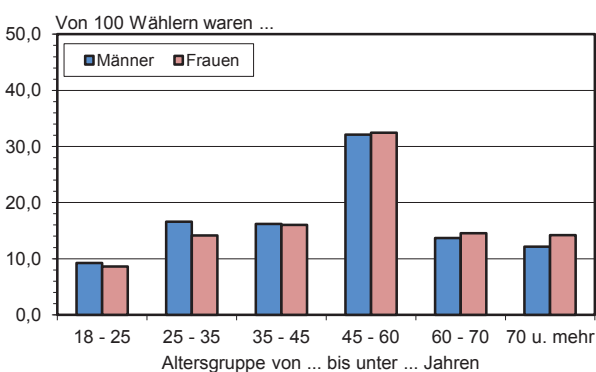


Landtagswahl 2006

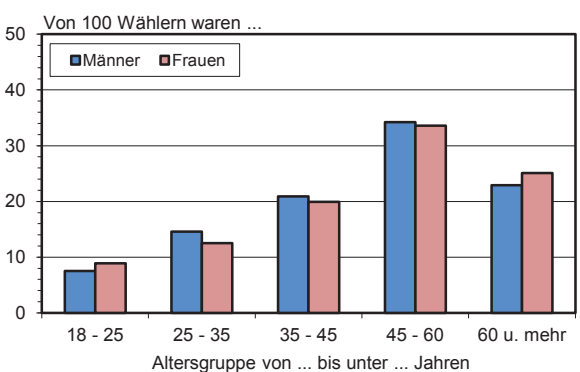


GRÜNE

Landtagswahl 2011



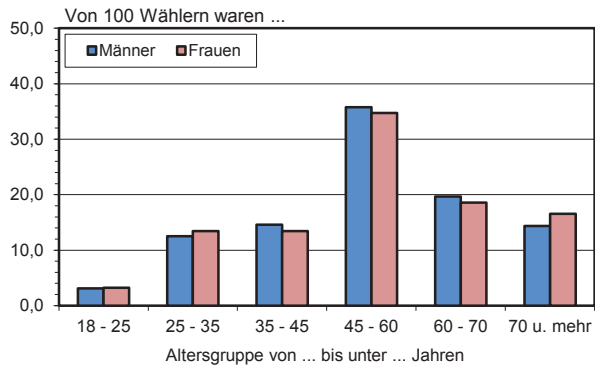
Landtagswahl 2006



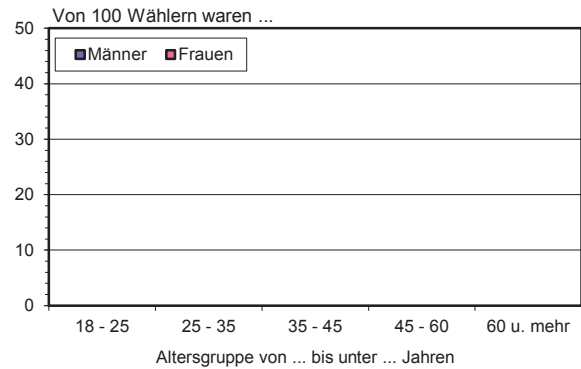
Wählerschaft der Parteien bei der Landtagswahl 2016 und der Landtagswahl 2011 -Zweitstimmen-

AfD

Landtagswahl 2016

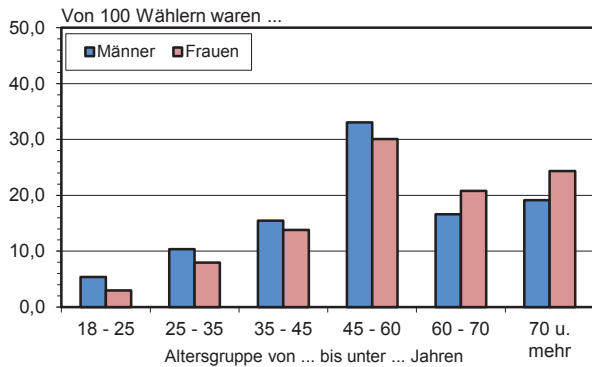


Landtagswahl 2011

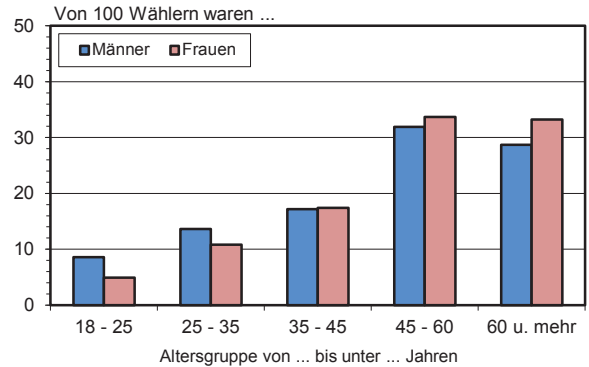


FDP

Landtagswahl 2016



Landtagswahl 2011



4.5 Wähler bei der Landtagswahl 2016 nach Stimmenkombination und Geschlecht

Partei/ Geschlecht	Von 1 000 Wählern mit der Zweitstimme für ...						
	CDU	DIE LINKE	SPD	GRÜNE	AfD	FDP	Ungültige Stimmen
	wählten mit der Erststimme nebenstehende Partei						
CDU							
Insgesamt	784	45	109	106	63	209	74
Männer	796	39	103	98	64	207	48
Frauen	776	52	114	112	61	210	94
DIE LINKE							
Insgesamt	37	812	57	143	52	44	30
Männer	32	826	53	154	52	39	25
Frauen	41	797	60	135	52	47	34
SPD							
Insgesamt	83	61	757	176	26	69	36
Männer	76	58	775	176	24	68	25
Frauen	88	64	742	177	29	70	44
GRÜNE							
Insgesamt	21	30	35	520	11	33	17
Männer	17	23	30	514	9	32	17
Frauen	24	37	40	524	14	35	17
AfD							
Insgesamt	26	25	15	17	786	49	44
Männer	31	27	15	20	789	49	45
Frauen	22	22	15	15	782	48	43
FDP							
Insgesamt	26	9	10	15	21	568	11
Männer	27	9	7	14	20	581	12
Frauen	25	9	13	16	23	556	11
Ungültige Stimmen							
Insgesamt	6	3	4	5	24	9	780
Männer	5	3	4	4	26	10	824
Frauen	7	3	3	5	22	9	745

4.6 Wähler bei der Landtagswahl 2016 nach Stimmenkombination und Altersgruppen

Von 1 000 Wählern mit der Zweitstimme für ...	Alter von ... bis unter ... Jahren	Partei						
		CDU	DIE LINKE	SPD	GRÜNE	AfD	FDP	Ungültige Stimmen
		wählten mit der Erststimme obenstehende Partei						
Männer								
CDU	18 - 25	741	36	112	40	31	27	4
	25 - 35	745	42	96	24	33	33	-
	35 - 45	769	31	85	21	31	36	5
	45 - 60	797	26	70	20	39	28	4
	60 - 70	793	43	76	11	32	31	3
	70 und mehr	836	29	68	11	20	17	11
	Insgesamt	796	32	76	17	31	27	5
DIE LINKE	18 - 25	82	707	60	109	11	11	-
	25 - 35	32	800	63	49	10	5	7
	35 - 45	45	735	97	40	45	25	-
	45 - 60	42	823	49	23	32	10	3
	60 - 70	41	842	47	12	29	8	3
	70 und mehr	31	859	64	11	23	4	2
	Insgesamt	39	826	58	23	27	9	3
SPD	18 - 25	155	54	659	93	8	23	-
	25 - 35	117	38	733	51	29	6	3
	35 - 45	133	44	734	55	15	11	4
	45 - 60	115	64	739	38	24	4	6
	60 - 70	81	65	792	19	14	12	0
	70 und mehr	86	45	834	7	7	3	7
	Insgesamt	103	53	775	30	15	7	4
GRÜNE	18 - 25	63	183	159	556	-	16	8
	25 - 35	101	163	128	564	-	9	9
	35 - 45	113	122	204	480	32	18	-
	45 - 60	105	144	178	531	18	7	2
	60 - 70	75	144	160	540	32	16	16
	70 und mehr	108	199	229	386	36	30	6
	Insgesamt	98	154	176	514	20	14	4
AfD	18 - 25	50	18	25	11	824	32	25
	25 - 35	82	34	29	11	788	20	19
	35 - 45	82	42	24	11	784	21	14
	45 - 60	61	59	26	6	781	19	32
	60 - 70	52	54	17	11	804	20	28
	70 und mehr	57	65	25	10	788	17	27
	Insgesamt	64	52	24	9	789	20	26
FDP	18 - 25	205	26	115	90	13	538	-
	25 - 35	238	26	119	53	53	490	-
	35 - 45	218	62	71	40	49	533	9
	45 - 60	199	35	52	27	56	600	12
	60 - 70	231	45	58	12	41	591	17
	70 und mehr	176	32	61	22	54	638	11
	Insgesamt	207	39	68	32	49	581	10

Noch: 4.6 Wähler bei der Landtagswahl 2016 nach Stimmenkombination und Altersgruppen

Von 1 000 Wählern mit der Zweit- stimme für ...	Alter von ... bis unter ... Jahren	Partei						
		CDU	DIE LINKE	SPD	GRÜNE	AfD	FDP	Ungültige Stimmen
		wählten mit der Erststimme obenstehende Partei						
Frauen								
CDU	18 - 25	704	53	95	71	36	24	-
	25 - 35	735	33	114	35	27	19	1
	35 - 45	749	37	92	36	20	35	9
	45 - 60	764	44	83	28	32	25	4
	60 - 70	774	47	88	19	22	30	6
	70 und mehr	810	36	85	13	12	20	11
	Insgesamt	776	41	88	24	22	25	7
DIE LINKE	18 - 25	41	633	133	173	-	-	-
	25 - 35	58	737	79	82	15	15	-
	35 - 45	57	760	57	62	31	10	3
	45 - 60	57	773	68	38	29	10	1
	60 - 70	52	821	54	21	22	11	3
	70 und mehr	46	836	62	23	17	5	6
	Insgesamt	52	797	64	37	22	9	3
SPD	18 - 25	122	31	664	137	8	31	-
	25 - 35	129	65	665	71	46	6	3
	35 - 45	133	53	687	50	27	24	3
	45 - 60	114	65	728	43	11	21	1
	60 - 70	106	47	778	35	14	12	2
	70 und mehr	106	68	782	18	7	4	7
	Insgesamt	114	60	742	40	15	13	3
GRÜNE	18 - 25	89	196	209	494	-	6	-
	25 - 35	123	135	223	477	12	-	-
	35 - 45	126	75	180	568	14	17	3
	45 - 60	94	131	143	570	20	17	7
	60 - 70	150	169	146	483	7	30	4
	70 und mehr	103	142	215	475	23	23	8
	Insgesamt	112	135	177	524	15	16	5
AfD	18 - 25	57	26	57	15	784	21	15
	25 - 35	67	57	46	14	762	20	19
	35 - 45	56	51	35	17	773	22	21
	45 - 60	55	57	24	17	789	22	21
	60 - 70	69	50	20	8	782	25	24
	70 und mehr	62	44	28	14	788	24	29
	Insgesamt	61	52	29	14	782	23	22
FDP	18 - 25	245	41	163	82	20	429	-
	25 - 35	237	46	69	69	99	450	-
	35 - 45	220	66	97	22	22	533	9
	45 - 60	186	49	51	32	40	605	6
	60 - 70	211	53	76	44	53	538	15
	70 und mehr	220	33	63	20	55	575	10
	Insgesamt	210	47	70	35	48	556	9

Noch: 4.6 Wähler bei der Landtagswahl 2016 nach Stimmenkombination und Altersgruppen

Von 1 000 Wählern mit der Zweit- stimme für ...	Alter von ... bis unter ... Jahren	Partei						
		CDU	DIE LINKE	SPD	GRÜNE	AfD	FDP	Ungültige Stimmen
		wählten mit der Erststimme obenstehende Partei						
Insgesamt								
CDU	18 - 25	725	43	104	53	33	25	3
	25 - 35	740	37	105	30	30	26	1
	35 - 45	759	34	88	29	26	35	7
	45 - 60	779	36	77	24	35	27	4
	60 - 70	782	45	83	16	26	30	5
	70 und mehr	819	34	79	12	15	19	11
	Insgesamt	784	37	83	21	26	26	6
DIE LINKE	18 - 25	67	681	85	131	7	7	-
	25 - 35	44	772	70	64	12	9	4
	35 - 45	51	747	77	51	38	18	1
	45 - 60	49	799	59	31	30	10	2
	60 - 70	46	832	50	17	26	9	3
	70 und mehr	38	848	63	17	20	4	4
	Insgesamt	45	812	61	30	25	9	3
SPD	18 - 25	138	42	662	115	8	27	-
	25 - 35	123	52	698	61	38	6	3
	35 - 45	133	49	707	52	22	19	3
	45 - 60	115	64	732	40	17	13	3
	60 - 70	94	55	785	27	14	12	1
	70 und mehr	97	58	805	13	7	4	7
	Insgesamt	109	57	757	35	15	10	4
GRÜNE	18 - 25	77	190	187	521	-	11	4
	25 - 35	113	148	179	517	6	4	2
	35 - 45	120	95	190	530	21	17	2
	45 - 60	99	136	158	553	19	13	5
	60 - 70	119	159	152	507	18	24	9
	70 und mehr	105	164	220	440	28	26	7
	Insgesamt	106	143	176	520	17	15	5
AfD	18 - 25	53	21	38	13	808	27	21
	25 - 35	76	44	36	12	777	20	19
	35 - 45	72	46	28	13	780	22	17
	45 - 60	59	59	25	10	784	20	27
	60 - 70	59	53	18	10	796	22	27
	70 und mehr	59	56	26	12	788	20	28
	Insgesamt	63	52	26	11	786	21	24
FDP	18 - 25	220	31	134	87	16	496	-
	25 - 35	238	35	96	60	74	472	-
	35 - 45	219	64	84	31	35	533	9
	45 - 60	193	42	51	30	48	602	9
	60 - 70	219	50	68	31	48	560	15
	70 und mehr	202	32	62	21	54	601	10
	Insgesamt	209	44	69	33	49	568	9

Stimmensplitting (je 1 000 Wähler) bei der Landtagswahl 2016

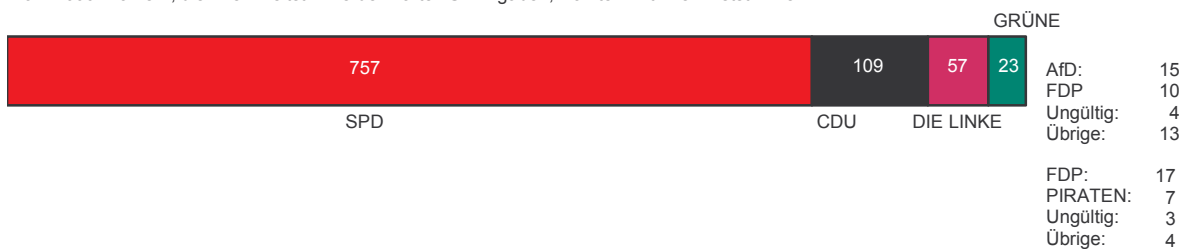
Von 1 000 Wählern, die ihre Zweitstimme der Partei **CDU** gaben, wählten mit ihrer Erststimme ...



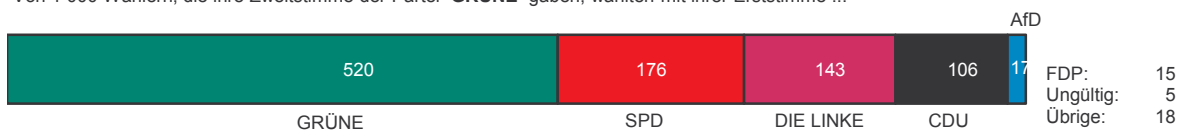
Von 1 000 Wählern, die ihre Zweitstimme der Partei **DIE LINKE** gaben, wählten mit ihrer Erststimme ...



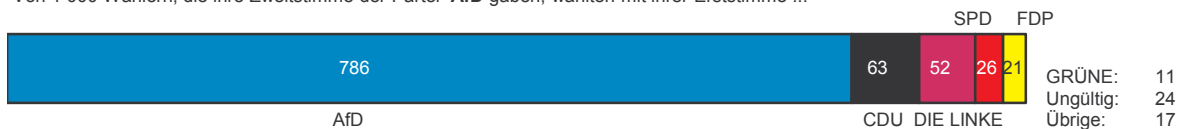
Von 1 000 Wählern, die ihre Zweitstimme der Partei **SPD** gaben, wählten mit ihrer Erststimme ...



Von 1 000 Wählern, die ihre Zweitstimme der Partei **GRÜNE** gaben, wählten mit ihrer Erststimme ...



Von 1 000 Wählern, die ihre Zweitstimme der Partei **AfD** gaben, wählten mit ihrer Erststimme ...



Von 1 000 Wählern, die ihre Zweitstimme der Partei **FDP** gaben, wählten mit ihrer Erststimme ...



4.7 Zahlenverhältnis je Geschlecht und Altersgruppe der Wähler bei der Landtagswahl 2016 -Zweitstimmen- im Vergleich zur Landtagswahl 2011

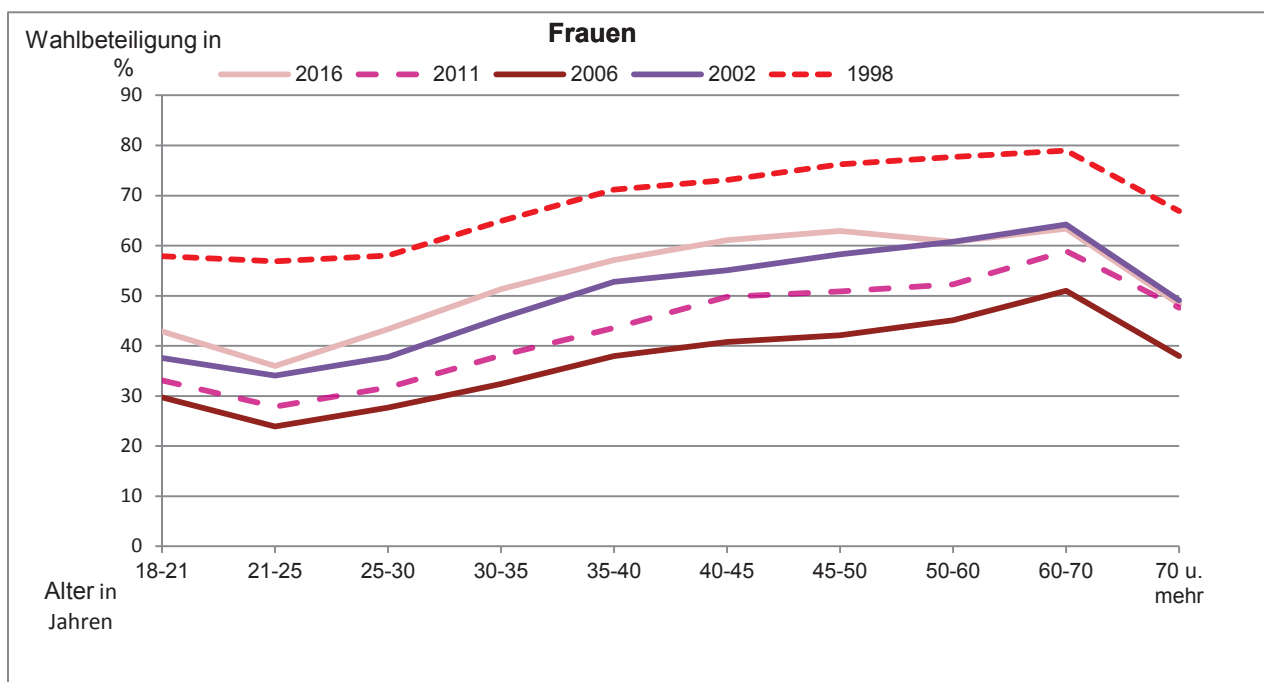
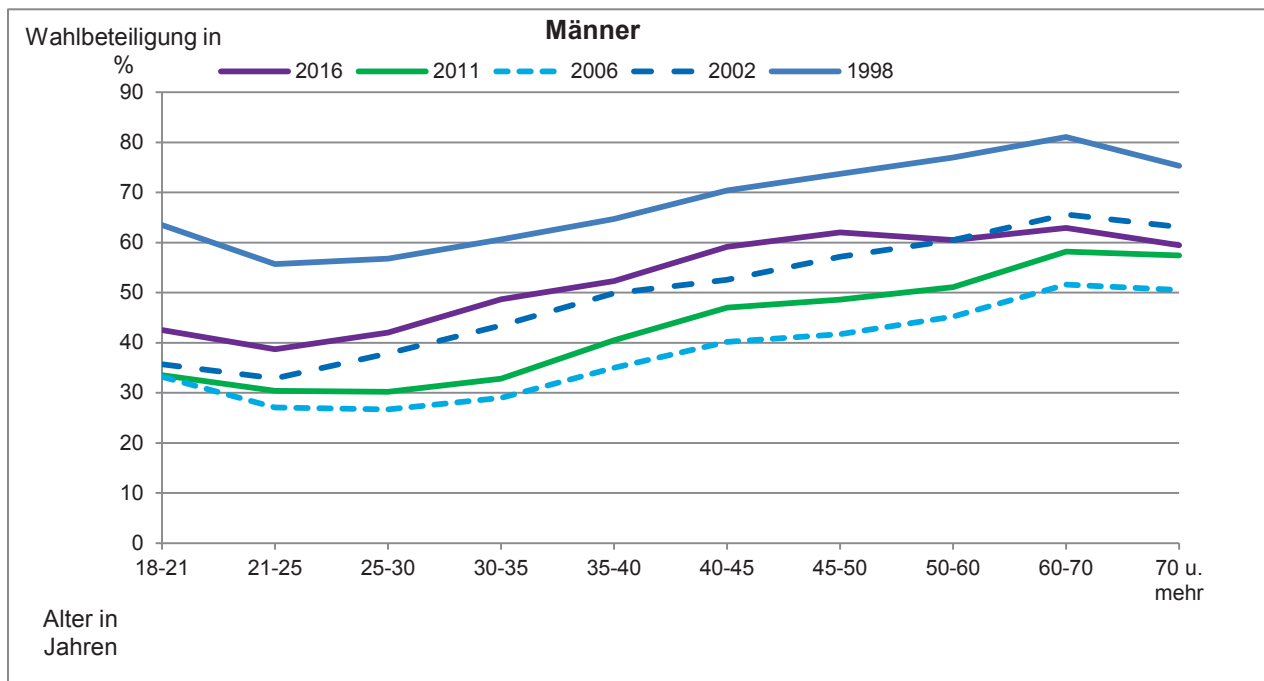
Partei	Wahl	100 männlichen Wählern standen insgesamt ... weibliche gegenüber	Im Alter von ... bis unter ... Jahren					
			18 - 25	25 - 35	35 - 45	45 - 60	60 - 70	70 und mehr
CDU	LT16	132	75	103	113	114	136	179
	LT11	115	74	106	93	104	139 ²⁾	
DIE LINKE	LT16	94	53	83	96	98	97	96
	LT 11	92	104	96	99	88	88 ²⁾	
SPD	LT16	120	102	103	139	127	114	121
	LT11	119	94	112	123	114	124 ²⁾	
GRÜNE	LT16	134	125	115	133	136	143	157
	LT11	127	152	109	122	125	140 ²⁾	
AfD	LT16	66	70	71	61	64	62	76
	LT11	x	x	x	x	x	x	
FDP	LT16	113	63	87	101	102	141	143
	LT11	131	75	104	133	138	152 ²⁾	
Ungültige Stimmen	LT16	124	133	95	82	114	114	164
	LT11	116	110	81	101	123	129 ²⁾	
Wähler ¹⁾	LT16	103	84	90	94	97	104	127
	LT11	107	87	96	99	102	117 ²⁾	

1) Wähler mit Stimmabgabevermerk

2) Wert für die Altersgruppe 60 und mehr Jahre

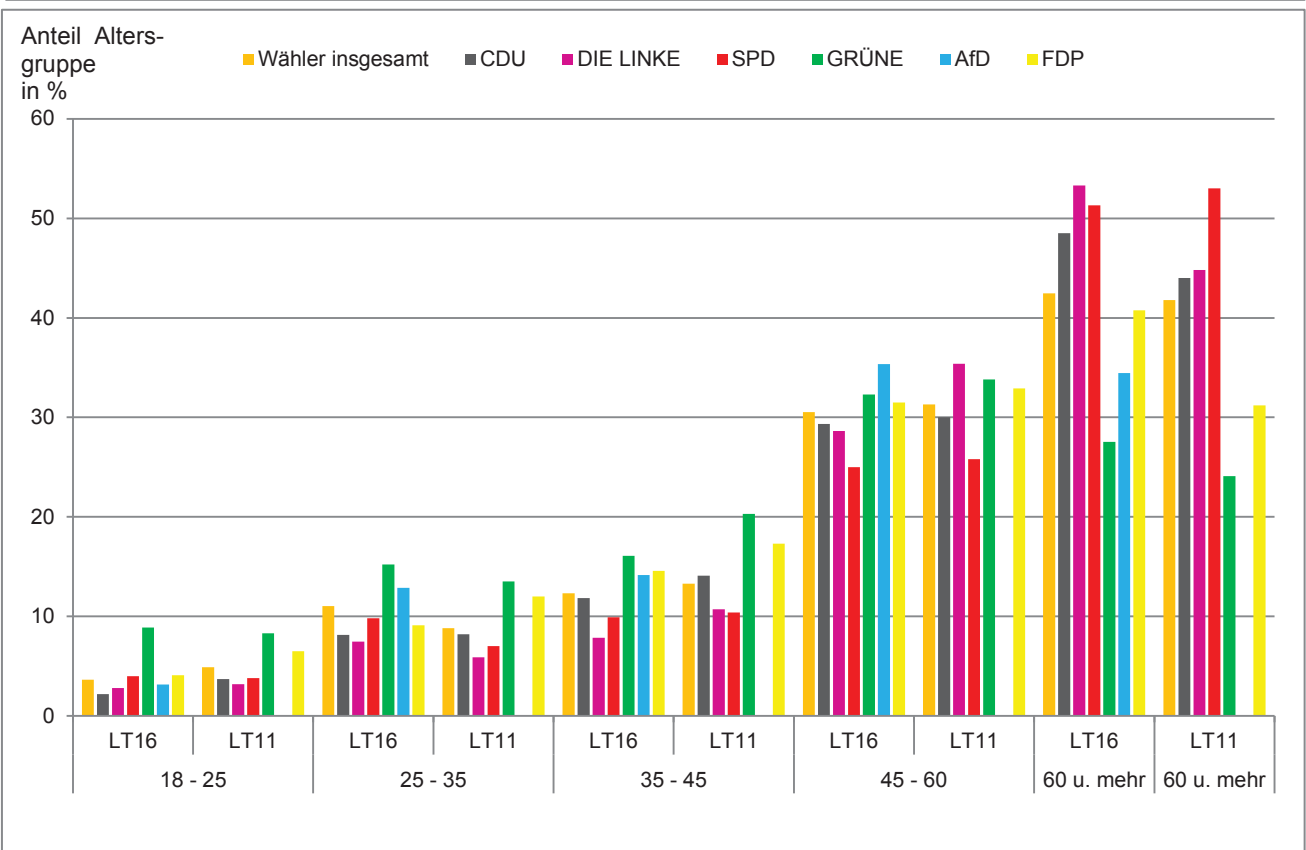
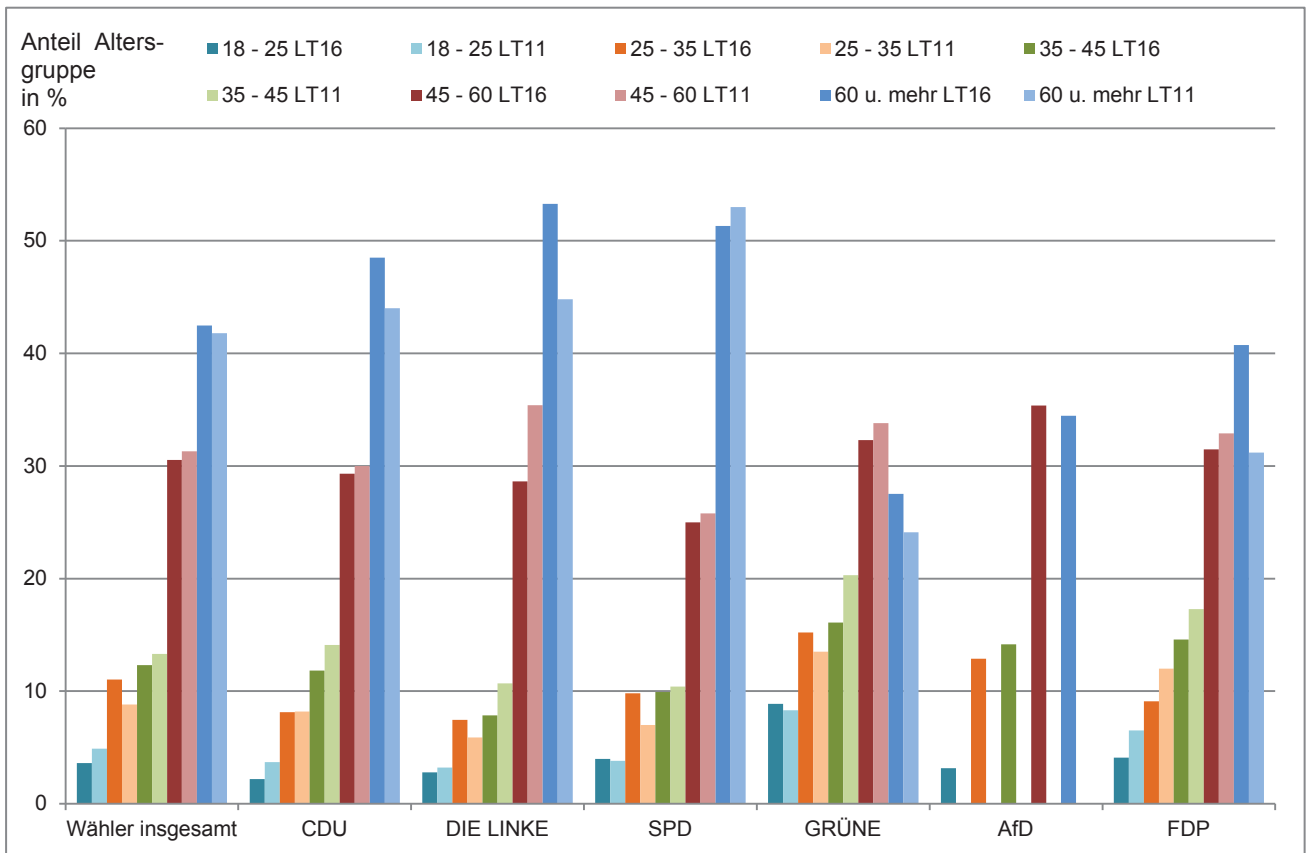
5. Ausgewählte Grafiken

Wahlbeteiligung in % nach Altersgruppen und Geschlecht bei der Landtagswahl 2016 und vorhergehenden Landtagswahlen



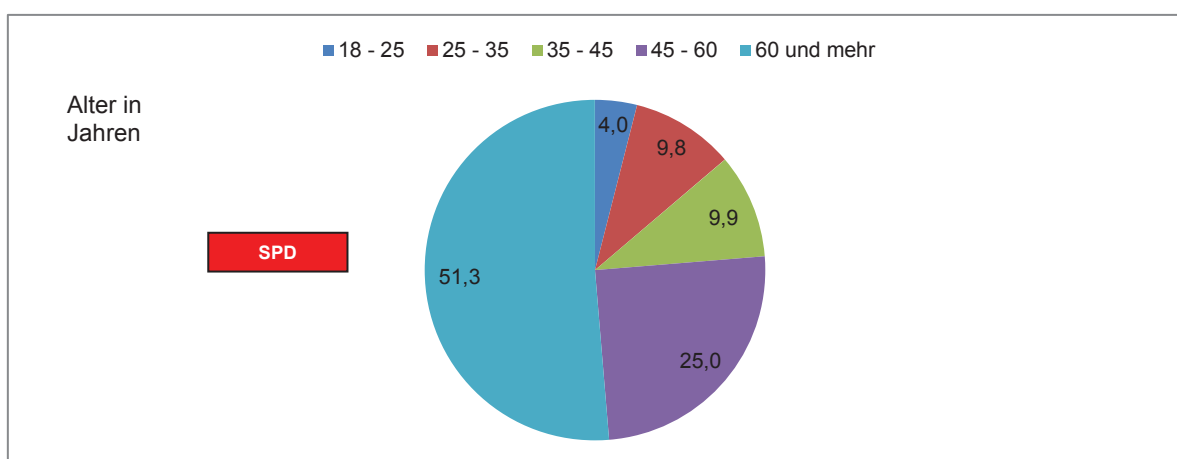
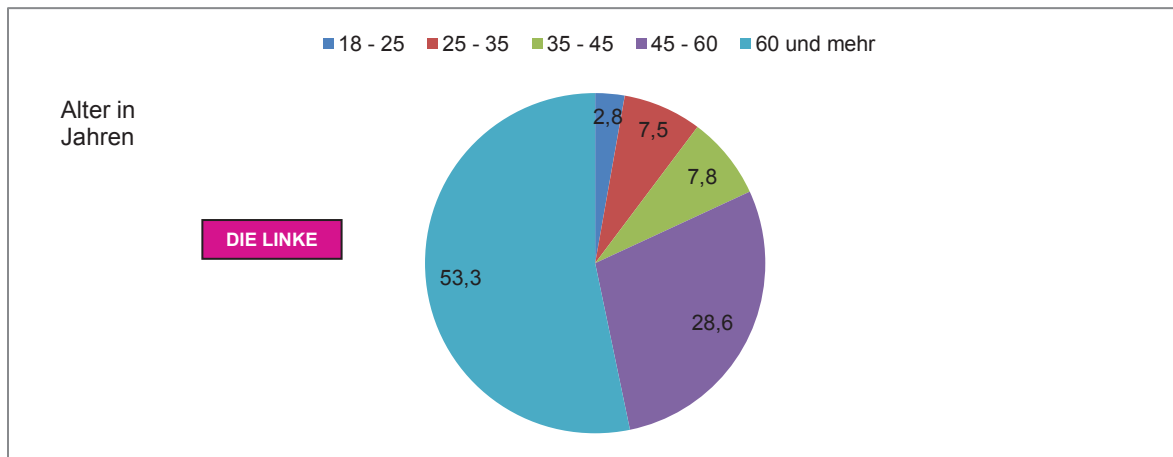
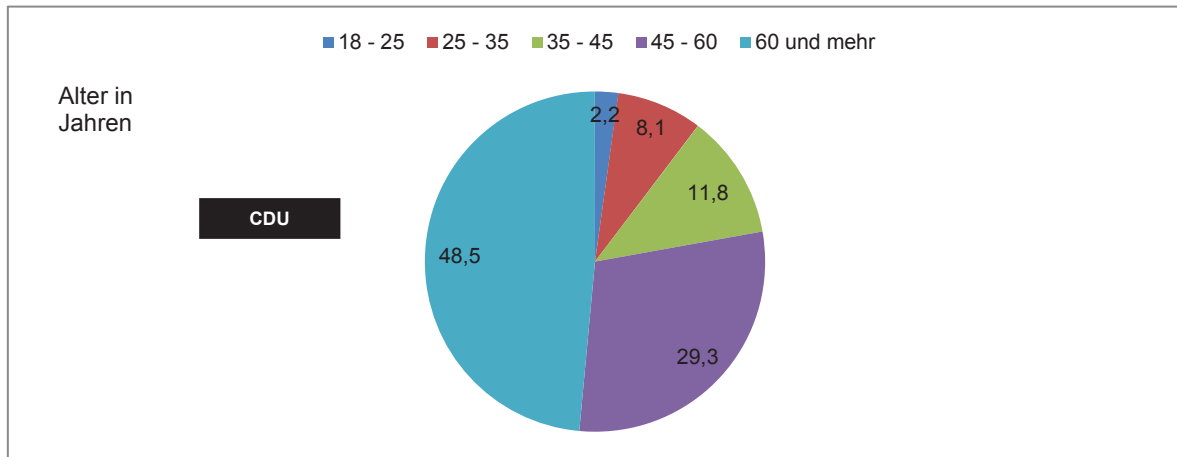
Noch 5. Ausgewählte Grafiken

Wählerschaft der Parteien nach Altersgruppen -Zweitstimmen- bei der Landtagswahl 2016 im Vergleich zur Landtagswahl 2011



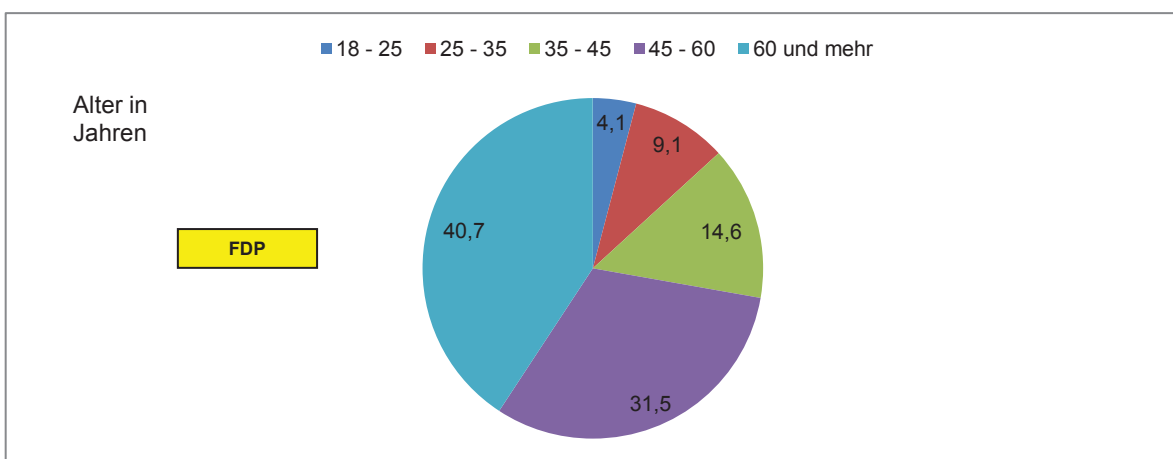
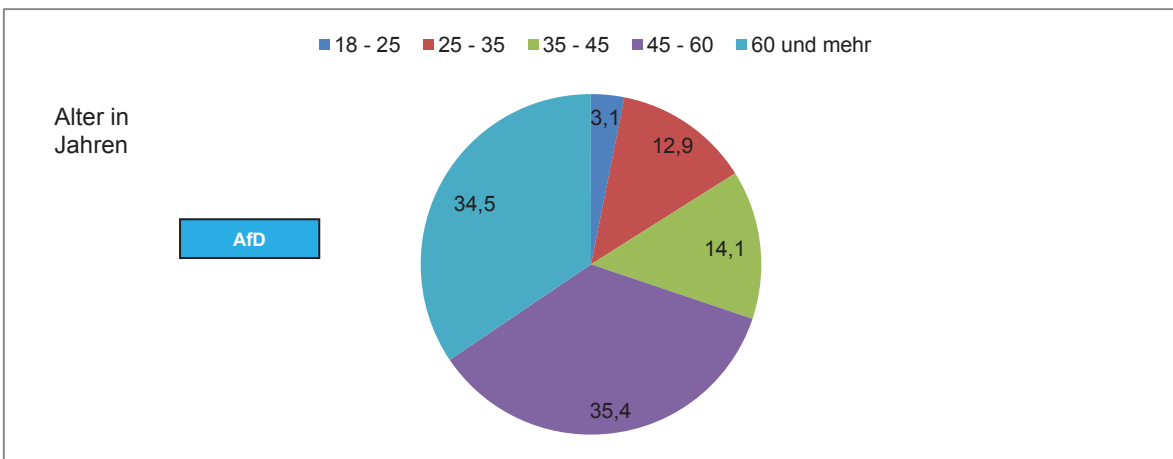
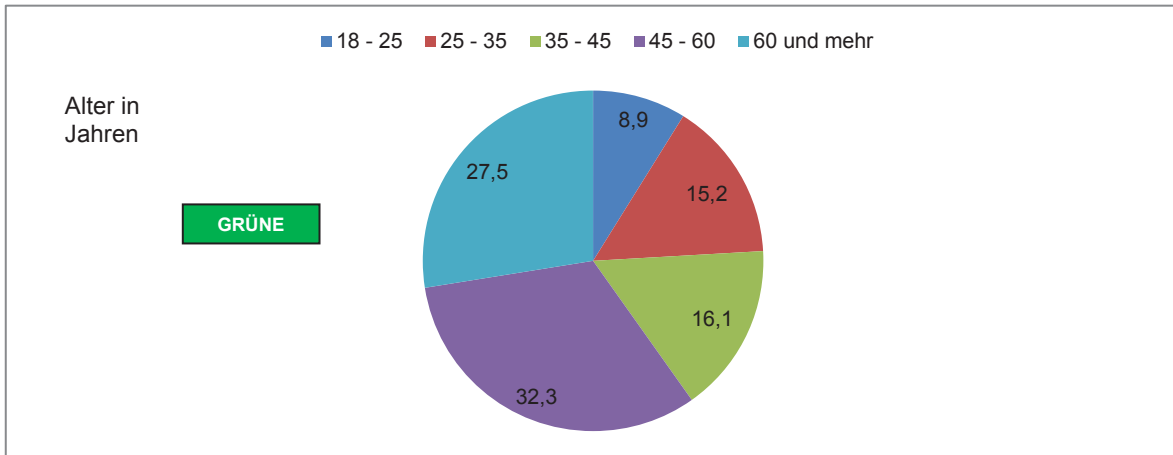
Noch 5. Ausgewählte Grafiken

Anteil der Altersgruppen an der Wählerschaft der Parteien in % -Zweitstimmen- bei der Landtagswahl 2016



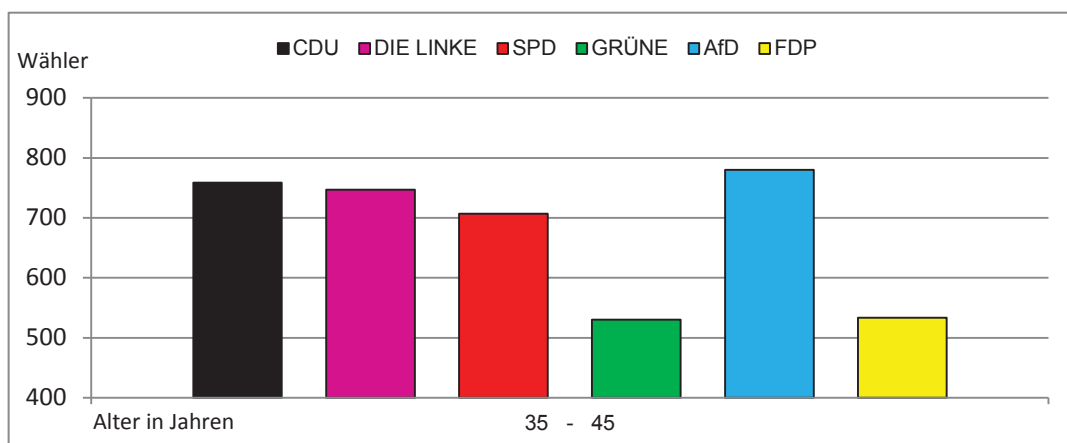
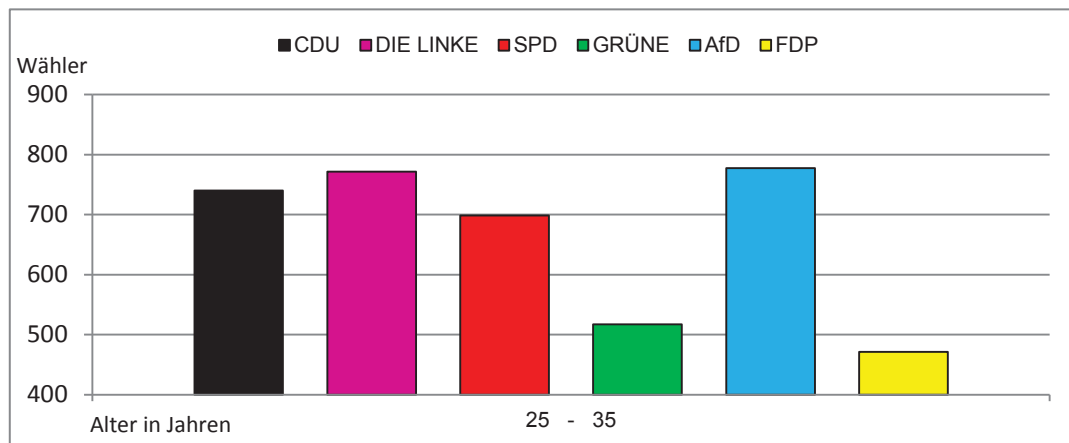
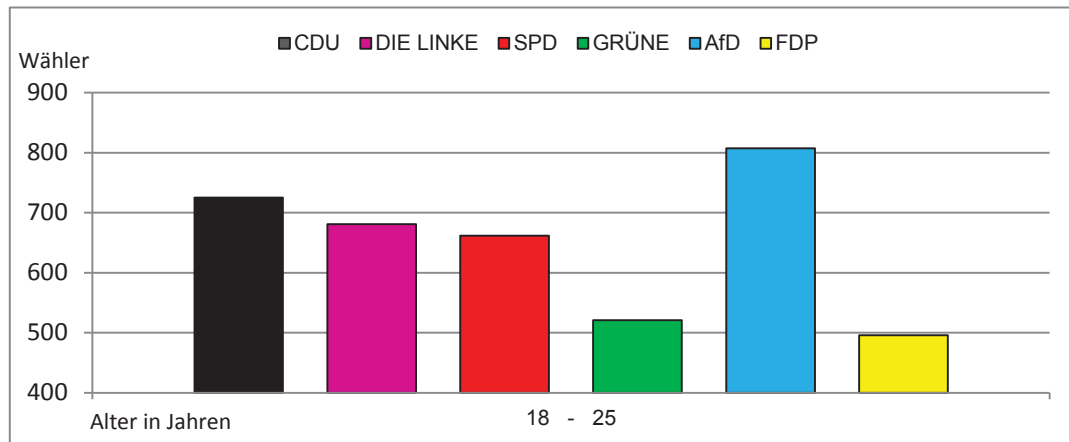
Noch 5. Ausgewählte Grafiken

Anteil der Altersgruppen an der Wählerschaft der Parteien in % -Zweitstimmen- bei der Landtagswahl 2016



Noch 5. Ausgewählte Grafiken

Wähler bei der Landtagswahl 2016 nach Stimmenkombination und Altersgruppen
Anzahl je 1 000 Wähler pro Partei die Zweitstimme und Erststimme der selben Partei gaben



Noch 5. Ausgewählte Grafiken

Wähler bei der Landtagswahl 2016 nach Stimmenkombination und Altersgruppen
Anzahl je 1 000 Wähler pro Partei die Zweitstimme und Erststimme der selben Partei gaben

