

## Produzierendes Gewerbe, Handwerk

### Umsatz, Tätige Personen, Auftragseingang und Auftragsbestand im Baugewerbe

November 2015

Bestellnummer:  
3E201



SACHSEN-ANHALT

**Herausgabemonat:** Februar 2016

**Zu beziehen durch das**

Statistische Landesamt Sachsen-Anhalt  
Dezernat Öffentlichkeitsarbeit  
Postfach 20 11 56  
06012 Halle (Saale)

**Preis:** 2,50 EUR (kostenfrei als PDF-Datei verfügbar - Bestellnummer: 6E201)

**Inhaltliche Verantwortung:**

Dezernat: Verarbeitendes Gewerbe, Handwerk , Baugewerbe, Bautätigkeit  
Herr Streufert  
Telefon: (0345) 2318-303

**Auskünfte erhalten Sie unter:**

Telefon: (0345) 2318-777  
Telefon: (0345) 2318-715  
Telefon: (0345) 2318-716  
  
Telefax: (0345) 2318-913  
Internet: <http://www.statistik.sachsen-anhalt.de>  
E-Mail: [info@stala.mi.sachsen-anhalt.de](mailto:info@stala.mi.sachsen-anhalt.de)

**Vertrieb:**

Telefon: (0345) 2318-718  
E-Mail: [shop@stala.mi.sachsen-anhalt.de](mailto:shop@stala.mi.sachsen-anhalt.de)

**Druck:** Statistisches Landesamt Sachsen-Anhalt

© Statistisches Landesamt Sachsen-Anhalt, Halle (Saale), 2016

Auszugsweise Vervielfältigung und Verbreitung mit Quellenangabe gestattet.

**Bibliothek und Besucherdienst** (Merseburger Straße 2):

Montag bis Freitag: 8:00 Uhr bis 12:00 Uhr - möglichst nach Vereinbarung

Telefon: (0345) 2318-714  
E-Mail: [bibliothek@stala.mi.sachsen-anhalt.de](mailto:bibliothek@stala.mi.sachsen-anhalt.de)

# Statistischer Bericht

Umsatz, Tätige Personen, Auftragseingang  
und Auftragsbestand im Bauhauptgewerbe

November 2015

Land Sachsen-Anhalt

## Inhaltsverzeichnis

	Seite
Vorbemerkungen	3
Grafiken	5
1. Bauhauptgewerbe	6
1.1 Tätige Personen, Entgeltsumme, geleistete Arbeitsstunden sowie baugewerblicher Umsatz (hochgerechnete Ergebnisse für alle Betriebe)	6
1.2 Betriebe, Tätige Personen, Entgeltsumme, geleistete Arbeitsstunden sowie baugewerblicher Umsatz (Betriebe mit 20 Beschäftigten und mehr)	7
1.3 Betriebe, Tätige Personen, Entgeltsumme, geleistete Arbeitsstunden sowie Umsatz nach Wirtschaftszweigen im Berichtszeitraum Januar bis November 2015	8
1.4 Betriebe , Tätige Personen , Entgeltsumme, geleistete Arbeitsstunden sowie baugewerblicher Umsatz nach Kreisen im Monat November 2015	9
1.5 Wertindex der Auftragseingänge (Jahr 2010 = 100)	10
1.6 Wertindex des Auftragsbestandes (Jahr 2010 = 100)	10
1.7 Wertindex der Auftragseingänge (Jahr 2010 = 100) - Fortschreibung -	11

## Vorbemerkungen

Im Monatsbericht für Betriebe im Bauhauptgewerbe (einschließlich Baunebengewerbe) bzw. im Vierteljahresbericht für Betriebe im Ausbaugewerbe (einschließlich Bauträger) werden die Ergebnisse der Betriebe im Bauhauptgewerbe erfasst. Es werden die Betriebe von Unternehmen des Baugewerbes mit im Allgemeinen 20 und mehr tätigen Personen, Betriebe anderer Wirtschaftsbereiche mit 20 und mehr tätigen Personen sowie alle Arbeitsgemeinschaften des Baugewerbes (Argen) unabhängig von der Beschäftigtenzahl einbezogen.

Im Jahr 2008 wurde die Wirtschaftszweikklassifikation 2003 (WZ2003) durch die neue WZ 2008 ersetzt. Für die Bauberichterstattungen gilt die neue Klassifikation ab dem Berichtsjahr 2009. Die Zuordnung der Betriebe zu Wirtschaftszweigen ist Grundlage zahlreicher Wirtschaftsdaten und ermöglicht Vergleiche auch auf internationaler Ebene. Deshalb müssen diese Klassifikationen in gewissen zeitlichen Abständen den geänderten wirtschaftlichen und gesellschaftlichen Verhältnissen angepasst werden. In der WZ2008 hat sich die Gliederung des Baugewerbes deutlich geändert, außerdem sind die Bauträger dazugekommen. Die Begriffe Bauhauptgewerbe und Ausbaugewerbe sollen aber erhalten bleiben. Die Bauträger werden dem Ausbaugewerbe zugeordnet und separat ausgewiesen.

Zum **Bauhauptgewerbe** gehören wirtschaftliche Einheiten, deren Tätigkeit darin besteht, Hochbauten zu errichten (einschließlich Fertigteilbauten), Tiefbauarbeiten auszuführen oder bestimmte Spezialbauarbeiten vorzunehmen. Entsprechend der WZ 2008 werden dem Bauhauptgewerbe die Zweige

- 41.2 - Bau von Gebäuden
- 42.1 - Bau v. Straßen u. Bahnverkehrsstrecken
- 42.2 - Leitungstiefbau u. Kläranlagenbau
- 42.9 - Sonstiger Tiefbau
- 43.1 - Vorbereitende Baustellenarbeiten
- 43.9 - Sonstige spezialisierte Bautätigkeiten

zugeordnet.

Das **Ausbaugewerbe und Bauträger** fasst verschiedene Wirtschaftszweige zusammen, die im Wesentlichen Einheiten enthalten, die überwiegend Ausbauarbeiten und entsprechende Reparatur- und Unterhaltungsarbeiten vornehmen. Es setzt sich aus den Zweigen

- 41.1 - Erschließ. v. Grundstücken, Bauträger
- 43.2 - Bauinstallation
- 43.3 - Sonstiger Ausbau

zusammen.

Durch diese Abgrenzung der Wirtschaftszweige bleiben die Bereiche Bauhauptgewerbe und Ausbaugewerbe in ihrer Gesamtheit vergleichbar.

Hinweis: Aus der Ergänzungserhebung im Bauhauptgewerbe vom Juni 2014 wurde der neue Auskunftspflichtigenkreis ab Oktober für den Monatsbericht im Bauhauptgewerbe nach den bundesweit einheitlich geltenden methodischen Regelungen bestimmt. Wegen der Umstellung des Monatsberichts im Ausbaugewerbe auf die vierteljährliche Periodizität erfolgt die Berichts-kreisänderung aufgrund der Jahreserhebung im Ausbaugewerbe (Betriebe von Unternehmen mit 10 und mehr Beschäftigten) vom Juni 2014 erst zum Jahreswechsel.

Es gelten folgende Definitionen:

### **Tätige Personen**

Als Tätige Personen gelten alle im Betrieb Beschäftigten, die in einem arbeitsrechtlichen Verhältnis zum Unternehmen bzw. Betrieb stehen (Angestellte, Arbeiter, Auszubildende), die im Unternehmen bzw. Betrieb tätigen Inhaber und Mitinhaber sowie die unbezahlt mithelfenden Familienangehörigen, soweit diese Familienangehörigen mindestens 55 Stunden im Monat im Unternehmen bzw. Betrieb tätig sind.

### **Entgelte**

Es wird die Summe der lohnsteuerpflichtigen Bruttobezüge (Bar- und Sachbezüge) angegeben. Dies versteht sich ohne Arbeitgeberanteile, ohne Beiträge zu Sozialkassen des Baugewerbes, ohne Winterbauumlage, ohne Aufwendungen für betriebliche Alters-, Invaliditäts- und Hinterbliebenenversorgung, ohne Vorruhestandsgelder und ohne Kurzarbeitergeld. Den Entgelten sind auch die Bezüge von Gesellschaftern, Vorstandsmitgliedern und anderen leitenden Kräften zuzurechnen, soweit sie steuerlich als Einkünfte aus nichtselbständiger Arbeit anzusehen sind.

### **Geleistete Arbeitsstunden**

Alle von Inhabern, Angestellten, Arbeitern und Auszubildenden auf Baustellen und Bauhöfen tatsächlich geleisteten (nicht die bezahlten) Arbeitsstunden ohne Stunden für Bürotätigkeit.

### **Umsatz (ohne Umsatzsteuer)**

Als Umsatz gelten die dem Finanzamt für die Umsatzsteuer zu meldenden steuerbaren Beträge im Bundesgebiet einschließlich Nachunternehmertätigkeit und Vergabe von Teilleistungen an Nachunternehmer. Dazu zählen auch Anzahlungen für Teilleistungen oder Vorauszahlungen vor Ausführung der entsprechenden Lieferung oder Leistungen ab 5 000 Euro. Der Gesamtumsatz enthält außer dem baugewerblichen Umsatz die Handels- und sonstigen Umsätze.

### **Abkürzungen**

bzw.	= beziehungsweise
MD	= Monatsdurchschnitt
o.a.S.	= ohne ausgeprägten Schwerpunkt
a.n.g.	= anderweitig nicht genannt

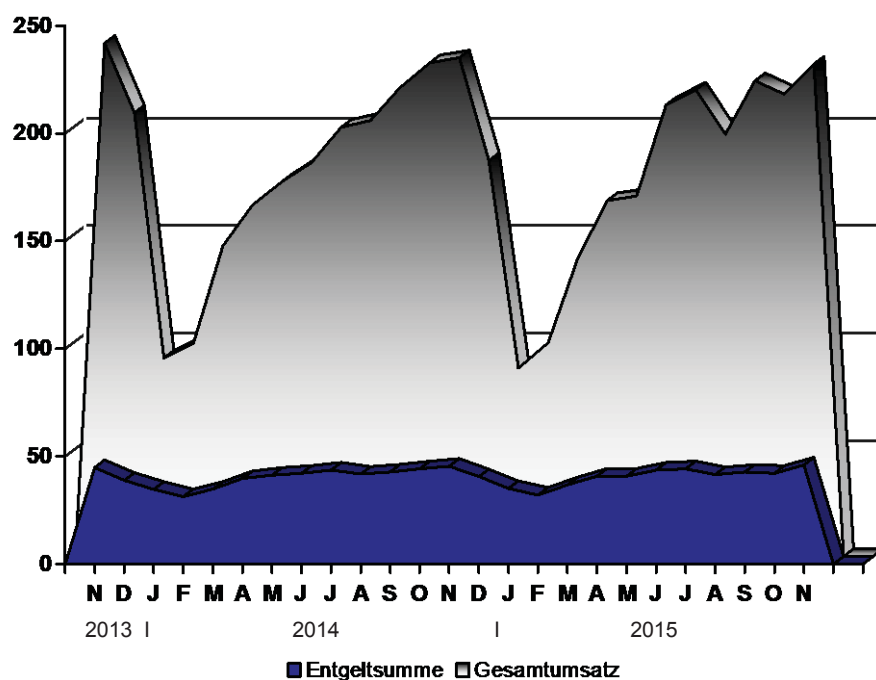
### **Zeichenerklärung**

-	= nichts vorhanden
.	= Zahlenwert unbekannt oder geheimzuhalten
x	= Tabellenfach gesperrt, da Aussage nicht sinnvoll
0	= weniger als die Hälfte von 1 in der letzten besetzten Stelle, jedoch mehr als nichts

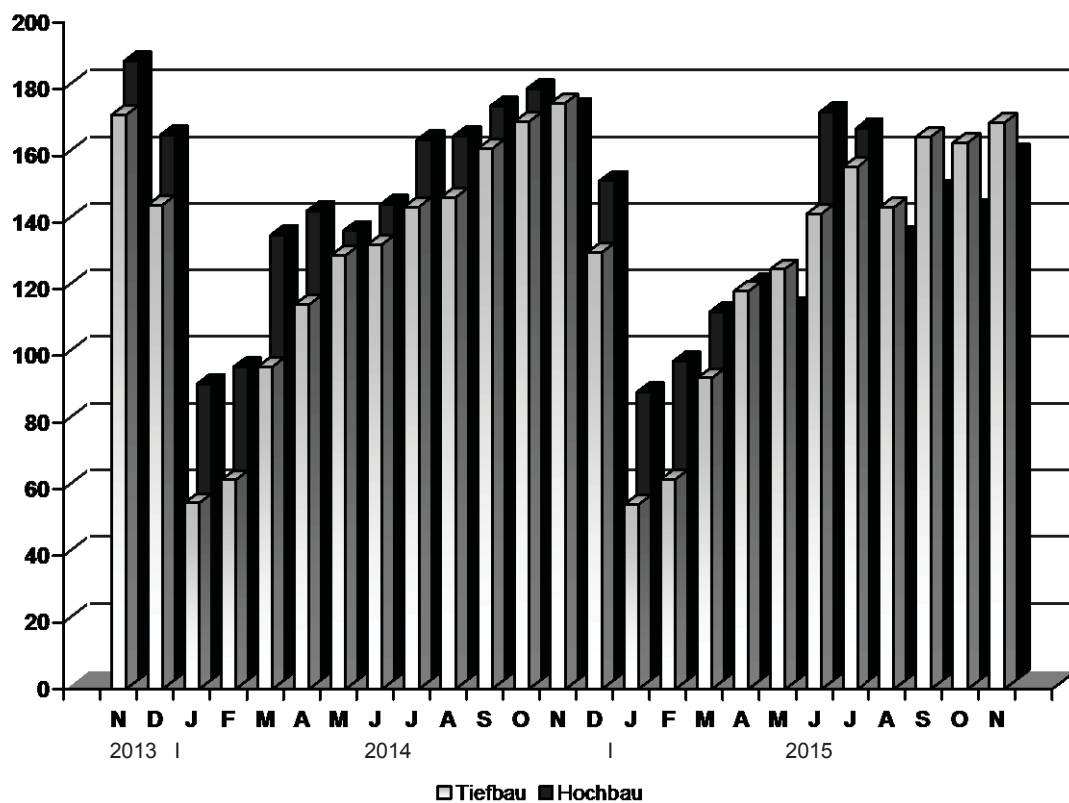
Anmerkung:

Abweichungen in den Summen erklären sich aus dem Runden der Einzelwerte.

**Entwicklung von Gesamtumsatz sowie Entgeltsumme im Bauhauptgewerbe  
(Mill. EUR)**



**Entwicklung des baugewerbl. Umsatzes in den Bereichen Hoch- und Tiefbau  
(Mill. EUR)**



# 1. Bauhauptgewerbe

## 1.1 Tätige Personen, Entgeltsumme, geleistete Arbeitsstunden sowie baugewerblicher Umsatz (hochgerechnete Ergebnisse für alle Betriebe)

Merkmal / Einheit	November 2014	Oktober 2015	November 2015	Veränderung um % November 2015 gegenüber	
				November 2014	Oktober 2015
Tätige Personen insgesamt	29 763	29 106	28 956	- 2,7	- 0,5
Entgeltsumme in 1 000 EUR	69 562	65 741	71 674	3,0	9,0
Arbeitstage	20	22	21	5,0	- 4,5
Geleistete Arbeitsstunden in 1 000	3 365	3 513	3 391	0,8	- 3,5
Wohnungsbau	999	1 120	1 065	6,6	- 4,9
gewerblicher und industrieller Bau	1 287	1 349	1 329	3,3	- 1,5
Hochbau	579	617	589	1,7	- 4,5
Tiefbau	708	732	740	4,5	1,1
öffentlicher und Straßenbau	1 079	1 044	997	- 7,6	- 4,5
Hochbau	233	214	216	- 7,3	0,9
Tiefbau	846	830	781	- 7,7	- 5,9
davon Straßenbau	552	582	528	- 4,3	- 9,3
sonstiger Tiefbau	294	248	253	- 13,9	2,0
Gesamtumsatz in 1 000 EUR <sup>1)</sup>	349 700	308 208	330 838	- 5,4	7,3
Baugewerblicher Umsatz in 1 000 EUR <sup>1)</sup>	347 402	305 163	327 673	- 5,7	7,4
Wohnungsbau	83 460	64 054	74 247	- 11,0	15,9
gewerblicher und industrieller Bau	138 052	129 684	140 231	1,6	8,1
Hochbau	67 571	57 919	63 397	- 6,2	9,5
Tiefbau	70 481	71 765	76 834	9,0	7,1
öffentlicher und Straßenbau	125 890	111 425	113 195	- 10,1	1,6
Hochbau	20 584	19 288	20 177	- 2,0	4,6
Tiefbau	105 306	92 137	93 018	- 11,7	1,0
davon Straßenbau	68 659	69 354	62 782	- 8,6	- 9,5
sonstiger Tiefbau	36 647	22 783	30 236	- 17,5	32,7

1) ohne Umsatzsteuer



**1.2 Betriebe, Tätige Personen, Entgeltsumme, geleistete Arbeitsstunden sowie baugewerblicher Umsatz ( Betriebe mit 20 Beschäftigten und mehr )**

Merkmal / Einheit	November 2014	Oktober 2015	November 2015	Januar 2015 – Nov. 2015 <sup>2)</sup>	Veränderung um % November 2015 gegenüber	
					November 2014	Oktober 2015
Betriebe	314	305	304	310	- 3,2	- 0,3
Tätige Personen insgesamt	16 399	15 861	15 779	15 822	- 3,8	- 0,5
Entgeltsumme in 1 000 EUR	45 425	42 191	45 998	445 905	1,3	9,0
Durchschnittsentgelt je Tätige Person in EUR	2 770	2 660	2 915	28 183	5,2	9,6
Geleistete Arbeitsstunden in 1 000	1 895	1 921	1 863	18 673	- 1,7	- 3,0
Wohnungsbau	198	237	225	2 268	13,6	- 5,1
gewerblicher und industr. Bau	885	890	880	8 988	- 0,6	- 1,1
Hochbau	340	339	324	3 498	- 4,7	- 4,4
Tiefbau	545	551	556	5 490	2,0	0,9
öffentl. und Straßenbau	812	794	758	7 417	- 6,7	- 4,5
Hochbau	120	111	112	1 069	- 6,7	0,9
Tiefbau	692	683	646	6 348	- 6,6	- 5,4
davon Straßenbau	433	456	414	4 041	- 4,4	- 9,2
sonstiger Tiefbau	259	227	232	2 307	- 10,4	2,2
Geleistete Arbeitsstunden je Arbeitstag in 1 000	95	87	89	81	- 6,3	2,3
Gesamtumsatz in 1 000 EUR <sup>1)</sup>	231 641	214 721	228 655	1 944 330	- 1,3	6,5
Baugewerblicher Umsatz in 1 000 EUR <sup>1)</sup>	230 070	213 127	226 998	1 928 589	- 1,3	6,5
Wohnungsbau	22 250	24 644	28 566	255 392	28,4	15,9
gewerblicher und industr. Bau	100 448	95 994	103 684	866 893	3,2	8,0
Hochbau	42 828	38 019	41 614	368 370	- 2,8	9,5
Tiefbau	57 620	57 975	62 070	498 523	7,7	7,1
öffentl. und Straßenbau	107 372	92 489	94 748	806 304	- 11,8	2,4
Hochbau	13 361	12 462	13 243	119 320	- 0,9	6,3
Tiefbau	94 011	80 027	81 505	686 984	- 13,3	1,8
davon Straßenbau	59 222	58 550	53 002	462 151	- 10,5	- 9,5
sonstiger Tiefbau	34 789	21 477	28 503	224 833	- 18,1	32,7
Baugewerblicher Umsatz je Arbeitstag in 1 000 EUR	11 504	9 688	10 809	8 349	- 6,0	11,6

1) ohne Umsatzsteuer

2) Betriebe und Tätige Personen im Jahresdurchschnitt

**1.3 Betriebe, Tätige Personen, geleistete Arbeitsstunden, Entgeltsumme sowie Umsatz nach Wirtschaftszweigen im Berichtszeitraum Januar bis November 2015**

Wirtschaftszweig	Betriebe <sup>1)</sup>	Tätige Personen <sup>1)</sup>	Geleistete Arbeitsstunden	Entgeltsumme	Baugewerblicher Umsatz	Gesamtumsatz
	Anzahl		1 000	1 000 EUR		
41.20.1 Bau von Gebäuden (ohne Fertigteilbau)	87	3 425	3 796	86 965	484 926	487 758
41.20.2 Errichtung von Fertigteilbauten	1	.	.	.	.	.
42.11.0 Bau von Straßen	52	3 977	4 837	121 439	568 291	574 444
42.12.0 Bau von Bahnverkehrsstrecken	11	1 063	1 201	35 017	108 343	108 582
42.13.0 Brücken- und Tunnelbau	6	378	419	12 310	36 116	36 116
42.21.0 Rohrleitungsbau, Brunnenbau, Kläranlagenbau	30	1 532	1 805	40 517	158 996	159 461
42.22.0 Kabelnetzleitungstiefbau	16	668	904	18 172	69 460	69 582
42.91.0 Wasserbau	2	.	.	.	.	.
42.99.0 Sonstiger Tiefbau a.n.g.	8	481	533	14 178	57 721	57 941
43.11.0 Abbrucharbeiten	4	111	140	2 493	17 709	17 709
43.12.0 Vorbereitende Baustellenarbeiten	6	410	560	13 073	58 923	59 214
43.13.0 Test- und Suchbohrung	1	.	.	.	.	.
43.91.1 Dachdeckerei	22	570	689	14 790	52 986	53 085
43.91.2 Zimmerei und Ingenieurholzbau	4	108	141	2 537	8 171	8 171
43.99.1 Gerüstbau	9	459	596	12 137	17 603	17 603
43.99.2 Schornstein-, Feuerungs- u. Industrieofenbau	7	222	243	6 946	16 017	17 946
43.99.9 Baugewerbe a.n.g.	45	2 165	2 556	57 750	240 338	243 730
41.2 bis 43.9 Bauhauptgewerbe insgesamt	310	15 822	18 672	445 905	1 928 590	1 944 330

1) im Jahresdurchschnitt

**1.4 Betriebe, Tätige Personen, Entgeltsumme, geleistete Arbeitsstunden sowie baugewerblicher Umsatz nach Kreisen im Monat November 2015**

Kreisfreie Stadt Landkreis  Land	Be- triebe	Tätige Personen insgesamt	Entgelt- summe	Geleistete Arbeits- stunden insgesamt	Darunter	Baugewerbl. Umsatz insgesamt	Darunter
					im Hochbau		im Hochbau
		Anzahl	1 000 EUR		1 000	1 000 EUR	
Dessau - Roßlau, Stadt	10	580	1 329	56	26	8 704	1 320
Halle (Saale), Stadt	18	1 276	3 497	150	42	23 130	7 134
Magdeburg, Stadt	30	1 781	4 878	217	75	24 249	7 920
Altmarkkreis Salzwedel	16	613	1 627	74	26	7 171	2 706
Anhalt-Bitterfeld	21	696	1 846	89	47	8 257	3 849
Börde	19	619	1 549	73	45	7 606	5 926
Burgenlandkreis	25	1 283	3 767	160	32	16 636	2 096
Harz	29	1 278	3 747	148	57	14 242	6 520
Jerichower Land	17	1 568	5 499	186	22	30 799	7 224
Mansfeld-Südharz	18	1 130	3 102	133	39	9 496	2 452
Saalekreis	37	1 776	5 396	210	97	21 600	9 491
Salzlandkreis	22	1 177	4 091	130	38	21 779	6 263
Stendal	19	1 114	2 949	133	42	20 853	12 285
Wittenberg	23	888	2 721	104	73	12 475	8 238
 Sachsen-Anhalt	 304	 15 779	 45 998	 1 863	 661	 226 997	 83 423

**1.5 Wertindex der Auftragseingänge ( Jahr 2010 = 100 )**

Bauart / Auftraggeber	2014	2015		Zu- bzw. Abnahme ( - ) um % November 2015 gegenüber	
	November	Oktober	November	November 2014	Oktober 2015
Hochbau	89,6	94,8	91,8	2,5	- 3,2
Wohnungsbau	96,8	162,0	158,6	63,8	- 2,1
gewerblicher und industrieller Bau <sup>1)</sup>	87,5	84,8	72,5	- 17,1	- 14,5
öffentlicher Hochbau	87,7	52,1	75,6	- 13,8	45,1
Tiefbau	79,7	89,0	98,8	24,0	11,0
gewerblicher und industrieller Bau <sup>2)</sup>	88,6	85,8	144,5	63,2	68,4
Straßenbau	72,3	79,8	76,9	6,3	- 3,6
sonstiger Tiefbau	77,3	107,3	63,7	- 17,6	- 40,6
Insgesamt	83,5	91,3	96,1	15,1	5,3

1) einschließlich landwirt. Bau sowie Bau für Bahn/Post

2) einschließlich Bau für Bahn/Post

**1.6 Wertindex des Auftragsbestandes ( Jahr 2010 = 100 )**

Bauart / Auftraggeber	30.09.2014	30.06.2015	30.09.2015	Zu- bzw. Abnahme ( - ) um % 30.09.2015 gegenüber	
				30.09.2014	30.06.2015
Hochbau	111,9	134,5	134,9	20,5	0,3
Wohnungsbau	163,3	213,4	234,2	43,4	9,7
gewerblicher und industrieller Bau <sup>1)</sup>	109,2	133,4	121,1	10,9	- 9,2
öffentlicher Hochbau	79,0	78,7	84,6	7,0	7,5
Tiefbau	116,1	109,3	98,5	- 15,2	- 9,9
gewerblicher und industrieller Bau <sup>2)</sup>	142,8	135,2	118,3	- 17,1	- 12,5
Straßenbau	128,9	118,8	115,1	- 10,7	- 3,1
sonstiger Tiefbau	83,4	80,0	68,6	- 17,8	- 14,3
Insgesamt	114,7	117,6	110,5	- 3,7	- 6,0

1) einschließlich landwirt. Bau sowie Bau für Bahn/Post

2) einschließlich Bau für Bahn/Post

## 1.7 Wertindex der Auftragseingänge (2010 = 100) - Fortschreibung

Jahr ( MD ) Monat	Insgesamt	Davon							
		Hochbau				Tiefbau			
		zu- sammen	davon			zu- sammen	davon		
			Wohnungs- bau	gew. u. ind. Bau <sup>1)</sup>	öff. Bau		gew. u. ind. Bau <sup>2)</sup>	Straßen- bau	sonstiger Tiefbau
2007 Jahr	101,0	100,5	99,7	110,9	71,7	101,3	102,4	95,8	107,9
2008 Jahr	100,3	100,9	94,4	112,6	74,8	99,9	95,5	101,2	104,4
2009 Jahr	98,1	96,3	87,1	110,5	65,4	99,3	90,1	100,1	111,8
2010 Jahr	100,0	100,0	100,0	100,0	100,0	100,0	100,0	100,0	100,0
2011 Jahr	106,3	113,8	138,5	123,8	59,3	101,7	125,7	90,2	83,0
2012 Jahr	108,7	115,2	121,6	122,4	87,9	104,6	128,6	86,8	95,4
2013 Jahr	106,2	108,3	127,5	110,3	82,2	104,9	115,8	104,7	89,3
2014 Jahr	105,0	103,6	126,7	100,3	88,4	105,9	129,8	94,2	87,9
2012 November	88,6	112,6	115,3	109,2	119,3	73,7	86,9	58,6	76,3
Dezember	106,7	122,3	187,9	117,8	65,2	97,0	126,4	76,2	84,1
2013 Januar	53,9	49,1	52,3	46,4	53,4	56,9	87,5	42,6	33,0
Februar	64,7	58,4	62,2	62,2	43,6	68,6	63,0	63,1	84,8
März	121,0	108,6	154,0	103,6	74,4	128,8	102,4	192,2	74,5
April	110,6	128,7	181,3	111,3	122,1	99,3	117,4	96,4	77,0
Mai	108,7	115,3	100,5	139,9	61,1	104,6	116,0	119,6	65,9
Juni	138,0	124,3	168,8	121,1	86,1	146,6	170,0	140,2	121,7
Juli	129,7	122,4	132,6	127,3	97,8	134,2	160,4	113,8	125,6
August	120,4	113,5	127,1	105,1	123,3	124,6	98,3	149,9	126,3
September	143,8	143,4	217,3	133,3	93,9	144,1	144,8	149,5	134,9
Oktober	102,7	112,8	97,8	123,4	98,5	96,4	96,7	79,3	120,9
November	92,0	107,3	108,0	122,5	63,4	82,5	130,6	50,6	58,4
Dezember	89,2	115,7	128,1	127,4	69,6	72,7	102,8	59,1	48,3
2014 Januar	76,0	76,8	74,5	57,6	133,8	75,5	129,0	40,8	47,7
Februar	83,3	83,1	178,5	52,2	69,7	83,4	144,6	56,3	33,1
März	109,0	124,2	208,1	102,9	95,8	99,4	81,6	96,6	129,9
April	110,1	95,7	115,0	93,8	80,6	119,1	111,3	107,7	147,1
Mai	121,6	97,2	92,9	107,4	73,0	136,7	172,5	130,9	92,8
Juni	129,0	146,8	174,1	129,4	167,3	117,9	115,3	144,2	83,0
Juli	147,7	95,2	109,1	99,6	68,1	180,5	255,5	156,6	105,3
August	109,9	93,1	96,8	94,9	84,2	120,3	105,8	108,4	159,3
September	112,4	133,7	125,1	156,3	78,7	99,1	109,5	107,6	71,2
Oktober	84,7	102,4	113,3	114,1	58,0	73,6	97,1	60,1	58,6
November	83,5	89,6	96,8	87,5	87,7	79,7	88,6	72,3	77,3
Dezember	93,3	105,0	136,3	107,7	64,0	85,9	147,1	49,2	49,9
2015 Januar	64,6	73,0	143,1	61,6	31,0	59,3	86,5	39,4	48,5
Februar	75,9	90,3	134,1	88,0	50,6	66,8	89,7	55,3	50,0
März	117,8	111,5	153,7	93,1	118,8	121,8	127,0	138,8	89,2
April	113,1	115,1	175,5	108,6	69,5	111,9	123,9	130,1	67,5
Mai	102,6	96,9	143,7	92,0	61,5	106,1	103,2	118,5	92,0
Juni	139,9	140,5	223,8	121,1	107,2	139,5	128,0	134,2	164,1
Juli	114,3	127,2	244,7	100,5	78,7	106,2	92,9	139,4	77,0
August	118,4	90,8	98,6	80,8	111,1	135,7	144,0	162,6	84,0
September	117,0	139,6	252,6	91,6	156,1	102,9	109,6	103,5	92,2
Oktober	91,3	94,8	162,0	84,8	52,1	89,0	85,8	79,8	107,3
November	96,1	91,8	158,6	72,5	75,6	98,8	144,5	76,9	63,7
Veränderung gegenüber dem gleichen Vorjahreszeitraum auf %									
2014 November	90,7	83,5	89,6	71,5	138,5	96,6	67,8	142,9	132,2
Dezember	104,5	90,7	106,4	84,5	92,0	118,3	143,1	83,3	103,4
2015 Januar	84,9	95,0	192,1	106,9	23,2	78,6	67,1	96,7	101,6
Februar	91,1	108,7	75,1	168,6	72,6	80,1	62,0	98,3	151,1
März	108,1	89,7	73,9	90,5	124,0	122,5	155,7	143,7	68,6
April	102,8	120,3	152,6	115,9	86,2	94,0	111,3	120,7	45,9
Mai	84,4	99,7	154,8	85,6	84,2	77,6	59,9	90,6	99,1
Juni	108,4	95,7	128,5	93,6	64,1	118,3	111,0	93,1	197,8
Juli	77,4	133,6	224,3	100,9	115,5	58,8	36,3	89,0	73,1
August	107,8	97,5	101,9	85,1	131,9	112,8	136,1	150,0	52,7
September	104,1	104,4	201,9	58,6	198,4	103,9	100,1	96,2	129,4
Oktober	107,8	92,6	143,0	74,3	89,8	121,0	88,4	132,7	183,2
November	115,1	102,5	163,8	82,9	86,2	124,0	163,2	106,3	82,4

1) einschließlich landwirt. Bau sowie Bau für Bahn/Post

2) einschließlich Bau für Bahn/Post

# Veröffentlichungen <sup>1)</sup> im Statistischen Landesamt Sachsen-Anhalt

Im Monat Januar 2016 erschienen:

Bestell-Nr.	Kennziffer/ Periodizität	Titel	Preis (in EUR)
1 Z 0 03	Z	Statistisches Monatsheft 1/16	5,50
3 A 3 01	A III - j/14	Wanderungen und Wanderungsströme - Jahr 2014 -	7,50
3 A 4 02	A IV - j/14	Gestorbene nach Todesursachen, Geschlecht und Altersgruppen - Jahr 2014 -	6,50
3 A 6 02	A VI - j/14	Sozialversicherungspflichtig Beschäftigte - 31.12.2011 bis 31.12.2014 - Revidierte Ergebnisse	8,00
3 A 6 03	A VI - j/14	Erwerbstätige am Arbeitsort und Arbeitsvolumen nach Wirtschaftszweigen 2000 - 2014; I/2008 - IV/2014 - Stand: August 2014/Februar 2015 -	6,50
3 B 2 02	B II - j/14	Berufsbildung - Auszubildende und Prüfungen - Stand: 31.12.2014	12,50
3 B 6 02	B VI - j/14	Strafverfolgung - 2014 -	6,50
3 B 7 07/S	B VII	Strukturdaten und vergleichbare Wahlergebnisse zur Landtagswahl am 13. März 2016	10,50
3 D 1 01	D I - hj-1/15	Gewerbeanmeldungen und Gewerbeabmeldungen – 1. Halbjahr 2015 -	2,50
3 D 2 01	D II - j/14	Auswertung aus dem Unternehmensregister - 31.05.2014 -	3,50
3 E 1 02	E I - m-7/15	Beschäftigte, Umsatz im Verarbeitenden Gewerbe sowie im Bergbau und der Gewinnung von Steinen und Erden - Juli 2015 - Vorläufige Ergebnisse Betriebe mit 50 und mehr tätigen Personen	5,00
3 E 1 02	E I - m-8/15	Beschäftigte, Umsatz im Verarbeitenden Gewerbe sowie im Bergbau und der Gewinnung von Steinen und Erden - August 2015 - Vorläufige Ergebnisse Betriebe mit 50 und mehr tätigen Personen	5,00
3 E 1 02	E I - m-9/15	Beschäftigte, Umsatz im Verarbeitenden Gewerbe sowie im Bergbau und der Gewinnung von Steinen und Erden - September 2015 - Vorläufige Ergebnisse Betriebe mit 50 und mehr tätigen Personen	5,00
3 E 1 02	E I - m-10/15	Beschäftigte, Umsatz im Verarbeitenden Gewerbe sowie im Bergbau und der Gewinnung von Steinen und Erden - Oktober 2015 - Vorläufige Ergebnisse Betriebe mit 50 und mehr tätigen Personen	5,00
3 E 2 01	E II - m-8/15	Umsatz, Tätige Personen, Auftragseingang und Auftragsbestand im Baugewerbe August 2015	2,50
3 G 3 02 <sup>2)</sup>	G III - j/12	Aus- und Einfuhr - Jahr 2012 - Endgültige Ergebnisse	6,00
3 G 3 02 <sup>2)</sup>	G III - j/13	Aus- und Einfuhr - Jahr 2013 - Endgültige Ergebnisse	6,00
3 G 4 01	G IV - m-7/15	Gäste und Übernachtungen im Reiseverkehr, Beherbergungskapazität Juli 2015, Januar - Juli 2015 - Vorläufige Ergebnisse -	6,00
3 H 2 01	H II - m-6/15	Binnenschifffahrt - Juni 2015 -	4,00
3 K 5 01	K V - j/14	Jugendhilfe - Erzieherische Hilfen; Eingliederungshilfe für seelisch behinderte junge Menschen; Hilfe für junge Volljährige; Aus- und Einzahlungen - Jahr 2014 -	8,00
3 K 5 04	K V - j/15	Tageseinrichtungen für Kinder und geförderte Kindertagespflege Stichtag: 01.03.2015	4,00
3 L 2 02	L II - j/13	Gemeindefinanzen - Einnahmen und Ausgaben - Jahresrechnung 2013	5,00
3 L 4 01	L IV - j/13	Die Umsätze und ihre Besteuerung - Ergebnisse 2013 -	17,50
3 M 1 01	M I - vj-3/15	Verbraucherpreisindex - September 2015 -	5,00
3 M 1 02	M I - vj-3/15	Preisindex für Bauwerke August 2015	2,00
3 Q 1 01	Q I - 3j/13	Öffentliche Wasserversorgung und Abwasserentsorgung - 2013 -	4,50
3 Q 1 05	Q I - 3j/13	Nichtöffentliche Wasserversorgung und Abwasserentsorgung - 2013 -	7,50

1) Veröffentlichung als PDF-Datei kostenfrei erhältlich - bei Bestellung bitte die erste Stelle der Bestellnummer durch eine „6“ ersetzen

2) Die Berichte für 2008 bis 2011 sind im Internet unter [www.statistik.sachsen-anhalt.de/Internet/Home/Veroeffentlichungen/Veroeffentlichungen/index.html](http://www.statistik.sachsen-anhalt.de/Internet/Home/Veroeffentlichungen/Veroeffentlichungen/index.html) verfügbar.