



## Tourismus

### Gäste und Übernachtungen im Reiseverkehr, Beherbergungskapazität

November 2015  
Januar bis November 2015  
- Vorläufige Ergebnisse -

Bestellnummer:  
3G401



**SACHSEN-ANHALT**

**Herausgabemonat:** März 2016

**Zu beziehen durch das**

Statistische Landesamt Sachsen-Anhalt  
Dezernat Öffentlichkeitsarbeit  
Postfach 20 11 56  
06012 Halle (Saale)

**Preis:** 6,00 EUR (kostenfrei als PDF-Datei verfügbar - Bestellnummer: 6G401)

**Inhaltliche Verantwortung:**

Dezernat: Handel, Gastgewerbe, Dienstleistungen, Verkehr  
Frau Pekel  
Telefon: 0345 2318-404

**Auskünfte erhalten Sie unter:**

Telefon: 0345 2318-777  
Telefon: 0345 2318-715  
Telefon: 0345 2318-716  
  
Telefax: 0345 2318-913  
Internet: <http://www.statistik.sachsen-anhalt.de>  
E-Mail: [info@stala.mi.sachsen-anhalt.de](mailto:info@stala.mi.sachsen-anhalt.de)

**Vertrieb:**

Telefon: 0345 2318-718  
E-Mail: [shop@stala.mi.sachsen-anhalt.de](mailto:shop@stala.mi.sachsen-anhalt.de)

**Druck:** Statistisches Landesamt Sachsen-Anhalt

© Statistisches Landesamt Sachsen-Anhalt, Halle (Saale), 2016

Auszugsweise Vervielfältigung und Verbreitung mit Quellenangabe gestattet.

**Bibliothek und Besucherdienst** (Merseburger Straße 2):

Montag bis Freitag: 8:00 Uhr bis 12:00 Uhr - möglichst nach Vereinbarung  
Telefon: 0345 2318-714  
E-Mail: [bibliothek@stala.mi.sachsen-anhalt.de](mailto:bibliothek@stala.mi.sachsen-anhalt.de)

# Statistischer Bericht

Gäste und Übernachtungen im Reiseverkehr,  
Beherbergungskapazität

November 2015  
Januar bis November 2015

- Vorläufige Ergebnisse -

Land Sachsen-Anhalt

# Inhaltsverzeichnis

	Seite
Vorbemerkungen	4
<u>Graphische Darstellungen:</u>	
Zuordnung der Kreise zu Reisegebieten im Land Sachsen-Anhalt	7
Ankünfte in den Beherbergungsbetrieben (einschließlich Camping) in Sachsen-Anhalt seit November 2012	8
Übernachtungen in den Beherbergungsbetrieben (einschließlich Camping) in Sachsen-Anhalt seit November 2012	8
Anteile der Betriebsarten an den Übernachtungen in den Beherbergungsbetrieben des Landes Sachsen-Anhalt im Monat November 2015	9
Stellplätze und Übernachtungen auf Campingplätzen in Sachsen-Anhalt seit November 2012	9
<u>Zeitreihen</u>	
1. Ergebnisse der Beherbergungsstatistik (einschließlich Camping) Sachsen-Anhalts 1993 - 2015	10
2. Ergebnisse der Beherbergungsstatistik (ohne Camping) Sachsen-Anhalts 1993 - 2015	11
<u>Kreise</u>	
3. Beherbergungsbetriebe (einschl. Camping) , Schlafgelegenheiten und Auslastung der Kapazitäten nach Kreisen im Monat November 2015, Januar bis November 2015	12
4. Ankünfte, Übernachtungen und Aufenthaltsdauer der Gäste in Beherbergungsbetrieben (einschl. Camping) nach Kreisen und zusammengefassten Gästegruppen im Monat November 2015, Januar bis November 2015	13
5. Ankünfte, Übernachtungen und Aufenthaltsdauer der Gäste in Beherbergungsbetrieben der Hotellerie (Hotels, Hotels garnis, Gasthöfe und Pensionen) nach Kreisen und zusammengefassten Gästegruppen im Monat November 2015, Januar bis November 2015	14
<u>Reisegebiete</u>	
6. Beherbergungsbetriebe (einschl. Camping) , Schlafgelegenheiten und Auslastung der Kapazitäten nach Reisegebieten und Betriebsarten im Monat November 2015, Januar bis November 2015	15
7. Ankünfte, Übernachtungen und Aufenthaltsdauer der Gäste in Beherbergungsbetrieben (einschl. Camping) nach Reisegebieten, Betriebsarten und zusammengefassten Gästegruppen im Monat November 2015, Januar bis November 2015	18
8. Ankünfte, Übernachtungen und Aufenthaltsdauer der Gäste in Beherbergungsbetrieben (einschl. Camping) nach Reisegebieten und Herkunftsländern im Monat November 2015, Januar bis November 2015	30

Gemeinden

9. Beherbergungsbetriebe (einschl. Camping), darunter Hotels (ohne Hotels garnis), Schlafgelegenheiten und Auslastung der Kapazitäten für ausgewählte Gemeinden und touristische Zielorte  
im Monat November 2015, Januar bis November 2015 42
10. Ankünfte, Übernachtungen und Aufenthaltsdauer der Gäste in Beherbergungsbetrieben (einschl. Camping), darunter Hotels (ohne Hotels garnis) für ausgewählte Gemeinden und touristische Zielorte  
im Monat November 2015, Januar bis November 2015 45

Gemeindegruppen

11. Beherbergungsbetriebe (einschl. Camping) , Schlafgelegenheiten und Auslastung der Kapazitäten nach Gemeindegruppen  
im Monat November 2015, Januar bis November 2015 48
12. Ankünfte, Übernachtungen und Aufenthaltsdauer der Gäste in Beherbergungsbetrieben (einschl. Camping) nach Gemeindegruppen  
im Monat November 2015, Januar bis November 2015 48

Stellplätze Camping

13. Campingplätze mit Urlaubscamping und deren Stellplatzkapazitäten nach Reisegebieten und Kreisen  
im Monat November 2015 49

## Vorbemerkungen

### Rechtsgrundlagen

Rechtsgrundlagen für die Durchführung der monatlichen Beherbergungsstatistik sind

- das Beherbergungsstatistikgesetz (Beherb StatG) vom 22. Mai 2002 (BGBl. S. 1642), zuletzt geändert durch Artikel 11 des Gesetzes vom 28. Juli 2015 (BGBl. I S. 1403) in Verbindung mit
- dem Bundesstatistikgesetz (BStatG) vom 22. Januar 1987 (BGBl. I S. 462, 565), zuletzt geändert durch Artikel 13 des Gesetzes vom 25. Juli 2013 (BGBl. I S. 2749) sowie
- die Verordnung (EU) Nr. 692/2011 des Europäischen Parlaments und des Rates über die europäische Tourismusstatistik und zur Aufhebung der Richtlinie 95/57/EG des Rates (ABl. L 192 vom 22.7.2011, S. 17).

Hiernach sind zu erfassen:

1. Zahl der Ankünfte und Übernachtungen von Gästen im Reiseverkehr; bei Gästen mit Wohnsitz oder gewöhnlichem Aufenthalt außerhalb Deutschlands wird auch das Herkunftsland erfragt.
2. Die Anzahl der im Berichtsmonat angebotenen Gästebetten sowie die Anzahl der Stellplätze auf Campingplätzen für Urlaubscamping.
3. Bei Hotels, Gasthöfen, Pensionen und Hotels garnis zusätzlich die Anzahl der Gästezimmer jeweils zum 31. Juli eines Jahres.
4. Bei Hotels, Gasthöfen, Pensionen und Hotels garnis mit mindestens 25 Zimmern die Anzahl der angebotenen und der belegten Gästezimmer.

### Berichtskreis / Auskunftspflicht

Zum Berichtskreis der monatlichen Beherbergungsstatistik gehören Betriebe, die nach Einrichtung und Zweckbestimmung dazu dienen, mindestens zehn Gäste gleichzeitig vorübergehend zu beherbergen. Bei Campingplätzen müssen mindestens zehn Stellplätze vorhanden sein.

Auskunftspflichtig sind die Inhaber(-innen) oder die Leiter(-innen) des Beherbergungsbetriebes.

## Erhebungs- und Darstellungsmerkmale

### Beherbergung im Reiseverkehr:

Unterbringung von Personen, die sich nicht länger als ein Jahr ohne Unterbrechung an einem anderen Ort als ihrem gewöhnlichen Wohnsitz aufhalten. Der vorübergehende Ortswechsel kann durch Urlaub und Freizeitaktivitäten aber auch durch die Wahrnehmung privater und geschäftlicher Kontakte, den Besuch von Tagungen und Fortbildungsveranstaltungen, Maßnahmen zur Wiederherstellung der Gesundheit oder sonstige Gründe veranlasst sein.

### Ankünfte:

Zahl der angekommenen Gäste in einem Beherbergungsbetrieb innerhalb des Berichtszeitraums, die zum vorübergehenden Aufenthalt ein Gästebett belegten.

### Übernachtungen:

Zahl der Übernachtungen von Gästen, die im Berichtszeitraum in einem Beherbergungsbetrieb ankamen oder seit dem vorherigen Berichtszeitraum dort noch anwesend waren.

### Herkunftsländer:

Für die Zuordnung ist grundsätzlich der ständige Wohnsitz oder gewöhnliche Aufenthalt der Gäste maßgebend, nicht dagegen deren Staatsangehörigkeit bzw. Nationalität.

### Schlafgelegenheiten:

Anzahl der Betten, die in einem Betrieb zur Beherbergung von Gästen zur Verfügung stehen. Doppelbetten zählen dabei als zwei Schlafgelegenheiten. Im Campingbereich wird gemäß einer Vorgabe der Europäischen Kommission ein Stellplatz mit vier Betten gleichgesetzt.

### Gästezimmer:

Als Gästezimmer gilt eine Einheit, die aus einem Raum oder einer Gruppe von Räumen besteht, die eine unteilbare Mieteinheit in einem Beherbergungsbetrieb bilden. Bei den Gästezimmern kann es sich um Einzel-, Doppel- oder Mehrbettzimmer handeln, je nachdem, ob sie zur dauerhaften Beherbergung von einer, zwei oder mehr Personen eingerichtet sind. Die Zahl der Gästezimmer wird einmal im Jahr zum Stichtag 31. Juli erhoben. Gezählt werden die an diesem Stichtag tatsächlich zur Verfügung stehenden Gästezimmer. Zimmer, die von Mitarbeitern des Betriebes genutzt werden, zählen nicht als Gästezimmer.

Ein Appartement ist eine spezielle Art von Gästezimmer. Es besteht aus einem oder mehreren Räumen mit Küche, separatem Bad und/oder Toilette.

**Durchschnittliche Auslastung:**

Die durchschnittliche Auslastung ist der Rechnerische Wert, der die Inanspruchnahme der Schlafgelegenheiten in einem Berichtszeitraum ausdrückt. Die prozentuale Angabe wird ermittelt, indem die Zahl der Übernachtungen durch die so genannten „Bettentage“ geteilt wird. Letztere sind das Produkt aus angebotenen Schlafgelegenheiten und der Zahl der Tage, an denen ein Betrieb im Berichtszeitraum tatsächlich geöffnet hatte. Das Produkt beschreibt damit die im Berichtszeitraum angebotene Bettenkapazität.

Berechnung der durchschnittlichen Auslastung:  
 $(\text{Übernachtungen/angebotene Bettentage}) \times 100$

**Durchschnittliche Aufenthaltsdauer:**

Die durchschnittliche Aufenthaltsdauer wird ermittelt, indem die Zahl der Übernachtungen durch die der Ankünfte geteilt wird. Sie kann zum Beispiel in Orten mit Vorsorge- und Rehabilitations-Kliniken rechnerisch höher sein als die Zahl der Kalendertage des Berichtszeitraums.

Berechnung der durchschnittl. Aufenthaltsdauer:  
 $(\text{Übernachtungen} / \text{Ankünfte})$

**Gliederungsmerkmale****Reisegebiete:**

Gliederung nach nichtadministrativen Raumeinheiten, die in Zusammenarbeit mit dem Ministerium für Wirtschaft und Arbeit des Landes Sachsen-Anhalt erstellt wurde und sich im Wesentlichen an den Zuständigkeitsbereichen der regionalen Tourismusverbände und an naturräumlichen Gegebenheiten orientiert.

Die aktuelle Zuordnung erfolgte im Juni 2009 rückwirkend zum 01.01.2009.

**Gemeindegruppen:**

Zusammenfassung von Gemeinden oder Gemeindeteilen nach Art der staatlichen Anerkennung (z. B. als Mineral- und Moorbad, Luftkurort, Erholungsort), die aufgrund landesrechtlicher Vorschriften verliehen wurde. Gemeinden ohne Prädikat sind in der Gruppe „Sonstige Gemeinden“ enthalten.

**Betriebsarten:**

Die fachliche Gliederung der Beherbergungsbetriebe erfolgt auf Grundlage der „Klassifikation der Wirtschaftszweige, Ausgabe 2008“ (WZ 2008). Die Beherbergungsstatistik erstreckt sich auf den Wirtschaftszweig Beherbergung nach Abteilung 55 der WZ 2008, auf Vorsorge- und Rehabilitationskliniken sowie Schulungsheime.

Unterschieden werden:

**Hotels, Gasthöfe, Pensionen (Hotellerie)**

**Hotels:** Beherbergungsstätten, die jedermann zugänglich sind und in denen ein Restaurant – auch für Passanten – vorhanden ist sowie in der Regel weitere Einrichtungen oder Räume für unterschiedliche Zwecke (Konferenzen, Seminare, Sport, Freizeit, Erholung) zur Verfügung stehen.

**Hotels garnis:** Beherbergungsstätten, die jedermann zugänglich sind und in denen als Mahlzeit höchstens ein Frühstück angeboten wird.

**Gasthöfe:** Beherbergungsstätten, die jedermann zugänglich sind und in denen, außer dem auch für Passanten zugänglichen Gastraum, in der Regel keine weiteren Aufenthaltsräume zur Verfügung stehen. Bei Gasthöfen übersteigt der Umsatz aus Bewirtung deutlich den aus Beherbergung.

**Pensionen:** Beherbergungsstätten, die jedermann zugänglich sind und in denen Speisen und Getränke nur an Hausgäste abgegeben werden.

**Ferienunterkünfte und ähnliche Beherbergungsstätten**

**Erholungs- und Ferienheime:** Beherbergungsstätten, die nur bestimmten Personengruppen, z.B. Mitgliedern eines Vereins oder einer Organisation, Beschäftigten eines Unternehmens, Kindern, Müttern, Betreuten sozialer Einrichtungen zugänglich sind und in denen Speisen und Getränke nur an Hausgäste abgegeben werden.

**Ferienzentren:** Beherbergungsstätten, die jedermann zugänglich sind und dazu dienen, wahlweise unterschiedliche Wohn- und Aufenthaltsmöglichkeiten sowie gleichzeitig Freizeiteinrichtungen in Verbindung mit Einkaufsmöglichkeiten und persönlichen Dienstleistungen zum vorübergehenden Aufenthalt anzubieten. Als Mindestausstattung gilt das Vorhandensein von Hotelunterkunft und anderen Wohngelegenheiten auch mit Kochgelegenheit, einer Gaststätte, von Einkaufsmöglichkeiten zur Deckung des täglichen Bedarfs und des Freizeitbedarfs sowie von Einrichtungen für persönliche Dienstleistungen, z.B. Massageeinrichtungen, Solarium, Sauna, Friseur und zur aktiven Freizeitgestaltung, wie z.B. Schwimmbad, Tennis-, Tischtennis-, Minigolf- oder Trimm-Dich-Anlagen.

**Ferienhäuser, -wohnungen:** Beherbergungsstätten, die jedermann zugänglich sind und in denen Speisen und Getränke nicht abgegeben werden, aber eine Kochgelegenheit vorhanden ist.

**Jugendherbergen und Hütten:** Beherbergungsstätten, die in der Regel eine einfache Ausstattung aufweisen und vorzugsweise Jugendlichen oder Angehörigen der sie tragenden Organisation, z.B. ein Wanderverein, zur Verfügung stehen. Speisen und Getränke werden nur an Hausgäste abgegeben.

#### **Campingplätze:**

Abgegrenzte Gelände, die jedermann zum vorübergehenden Aufstellen von mitgebrachten Wohnwagen, Reise- bzw. Wohnmobilen oder Zelten zugänglich sind. Im Rahmen der Monatserhebung im Tourismus werden nur Campingplätze berücksichtigt, die Urlaubscamping anbieten, nicht aber so genannte Dauercampingplätze. Die Unterscheidung zwischen Urlaubs- und Dauercamping knüpft an die vertraglich vereinbarte Dauer der Campingplatzbenutzung an. Im Urlaubscamping wird der Stellplatz in der Regel für die Dauer von Tagen oder Wochen gemietet, im Dauercamping dagegen zumeist auf Monats- oder Jahresbasis.

#### **Sonstige tourismusrelevante Unterkünfte**

##### **Vorsorge- und Rehabilitationskliniken:**

Beherbergungsbetriebe, die unter ärztlicher Leitung stehen und ausschließlich oder überwiegend Kurgästen zur Verfügung stehen. Als Kurgäste gelten Personen, die sich aufgrund einer ärztlichen Verordnung in der Klinik vorübergehend aufhalten.

Zu den Vorsorge- und Reha-Kliniken zählen auch Kinderheilstätten, Sanatorien, Kur- oder ähnliche Krankenhäuser (Fachabteilungen anderer Krankenhäuser). Im Unterschied zur Krankenhausstatistik werden Vorsorge- und Reha-Kliniken in der Beherbergungsstatistik nur dann erfasst, wenn die dort untergebrachten Personen überwiegend in der Lage sind, während des vorübergehenden Aufenthalts die Klinik zu verlassen und die Tourismusangebote der Gemeinde in Anspruch zu nehmen.

**Schulungsheime:** Beherbergungsstätten, die nach Einrichtung und Zweckbestimmung dazu dienen, Unterricht außerhalb des regulären Schul- und Hochschulsystems anzubieten und überwiegend der Erwachsenenbildung dienen.

##### **Winterhalbjahr / Sommerhalbjahr:**

Das Sommerhalbjahr umfasst in der amtlichen Tourismusstatistik den Zeitraum von Mai bis Oktober. Entsprechend werden die Monate November bis April dem Winterhalbjahr zugeordnet.

Ab 2014 Ausgliederung der Schullandheime und Schulungsheime aus der Betriebsart *Erholungs- und Ferienheime* und Zuordnung zu den Betriebsarten *Jugendherbergen und Hütten* oder *Schulungsheime*.

Aufgrund gesetzlicher Änderungen basieren die Ergebnisse ab 2012 auf Meldungen von Beherbergungsbetrieben mit mindestens zehn Schlafgelegenheiten sowie von Campingplätzen mit mindestens zehn Stellplätzen. Bis 2011 betraf es Betriebe mit mindestens neun Schlafgelegenheiten.

Ab 2011 werden für Camping nur noch Zahlen für den Bereich Urlaubscamping ausgewiesen. Angaben zum Dauercamping entfallen.

Im Juni 2009, rückwirkend zum 01.01.2009, erfolgte eine Neuordnung in der Gliederung der Reisegebiete, den Salzlandkreis betreffend. Neu: Zuordnung des gesamten Salzlandkreises zum Reisegebiet Magdeburg, Elbe-Börde-Heide. Alt: Zuordnung von Teilen des Salzlandkreises in die Reisegebiete Magdeburg, Elbe-Börde-Heide, Harz/Harzvorland und Anhalt-Wittenberg.

Ab Januar 2009 erfolgt die fachliche Gliederung auf Grundlage der neuen Klassifikation der Wirtschaftszweige 2008 (WZ 2008). Diese löst die bisher geltende WZ 2003 ab. Die neue WZ 2008 wirkt sich beim Nachweis der Betriebsarten aus. Ab Berichtsmonat Januar 2009 werden sowohl Tabellen zu den Kapazitäten als auch Ankünften und Übernachtungen einschließlich Campingplätzen ausgewiesen.

Bis einschließlich Dezember 2008 war dies nur für Ankünfte und Übernachtungen der Fall.

#### **Allgemeiner Hinweis**

Die Ergebnisse des laufenden Berichtsjahres sind vorläufig. Es werden die jeweils aktuellsten Angaben der Berichtseinheiten für den Berichtsmonat als auch für die Vormonate verwendet. Durch Rückkorrekturen kann die Summe der bereits veröffentlichten Monatsergebnisse vom aktuellen Ergebnis für den Jahresteil abweichen.

#### **Zeichenerklärung**

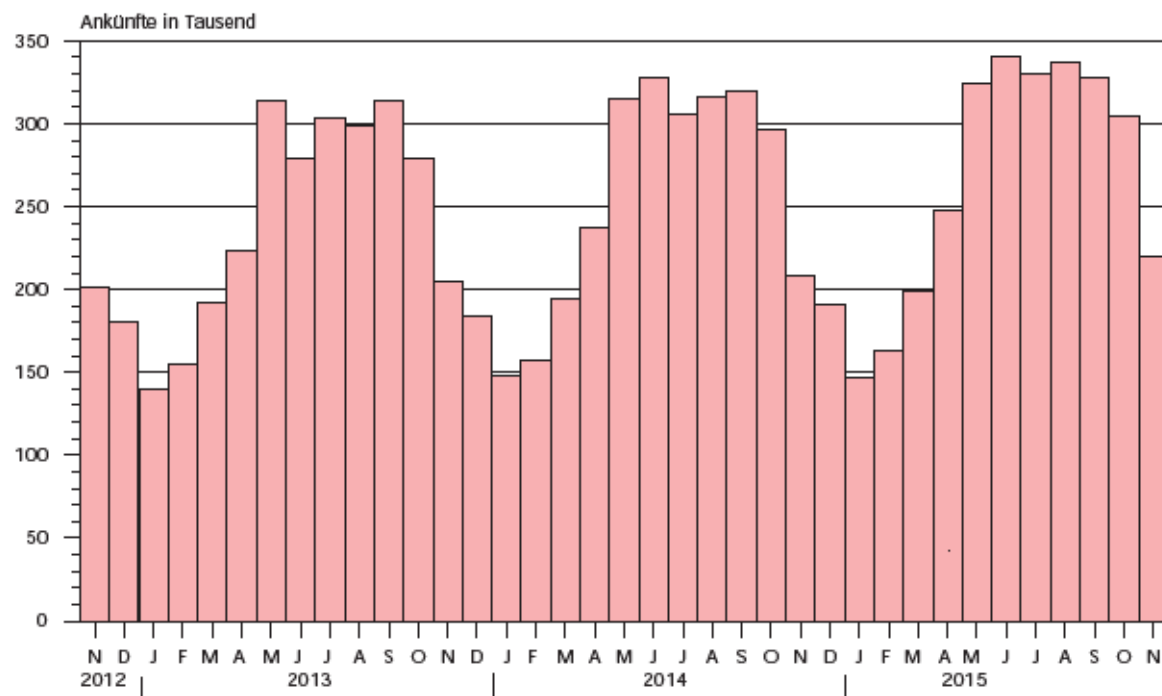
- = nichts vorhanden
- . = Zahlenwert geheim zuhalten
- x = Tabellenfach gesperrt, weil Aussagewert nicht sinnvoll  
(z.B. bei Vorjahresvergleichen ohne Basiswert oder programmtechnisch nicht möglich)
- ... = Angabe fällt später an
- \*\* = Veränderungsrate ist größer als 999 %



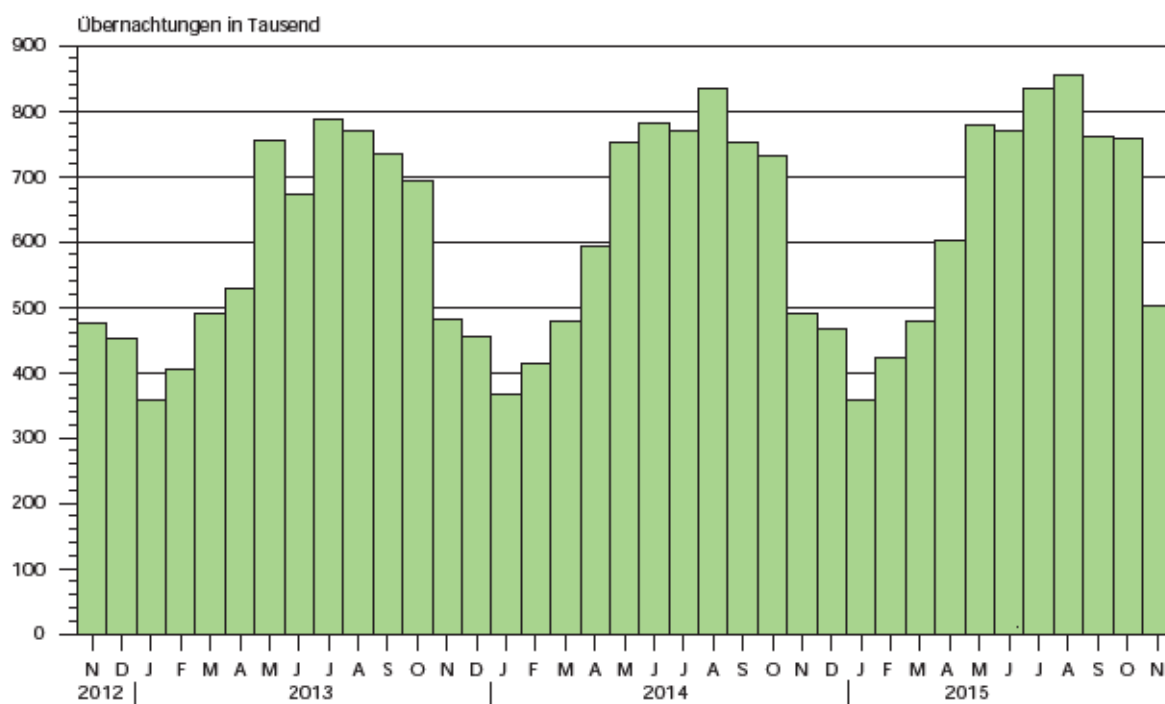
## Zuordnung der kreisfreien Städte und Landkreise zu Reisegebieten im Land Sachsen-Anhalt



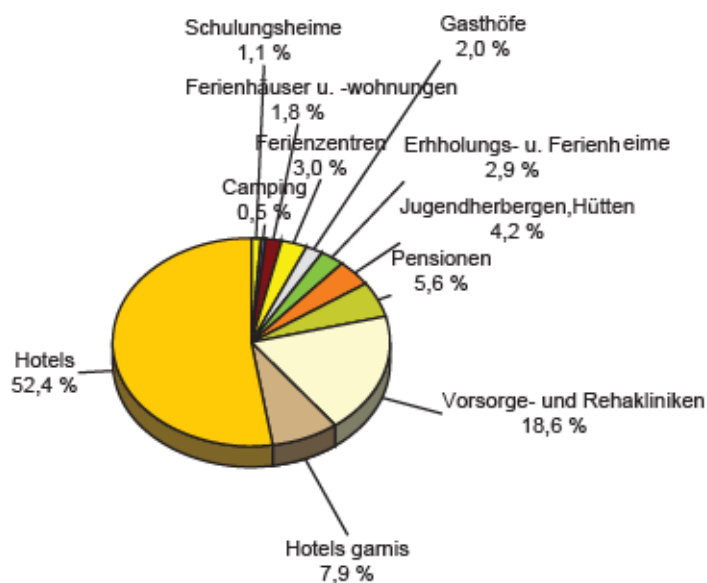
Ankünfte in den Beherbergungsbetrieben einschließlich Camping  
in Sachsen-Anhalt seit November 2012



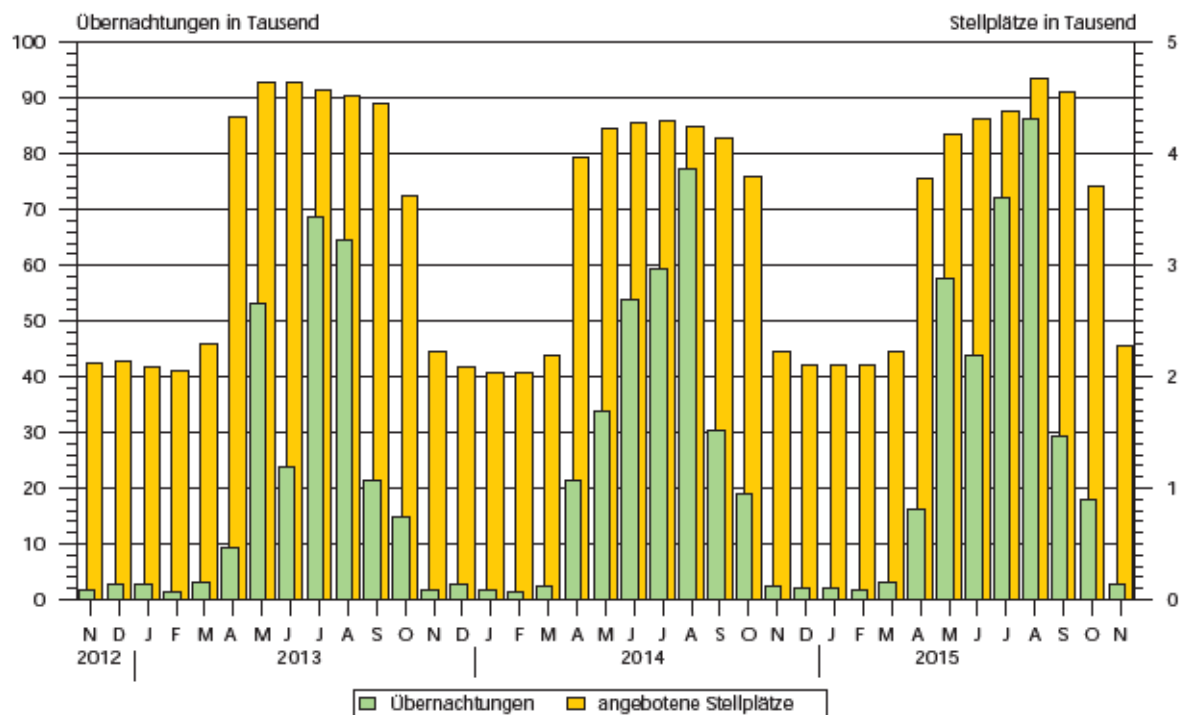
Übernachtungen in den Beherbergungsbetrieben einschließlich Camping  
in Sachsen-Anhalt seit November 2012



Anteile der Betriebsarten an den Übernachtungen  
in Beherbergungsbetrieben des Landes Sachsen-Anhalt  
im Monat November 2015



Stellplätze<sup>1)</sup> und Übernachtungen<sup>1)</sup> auf Campingplätzen  
in Sachsen-Anhalt seit November 2012



1) Stellplätze = Standplätze, graphische Darstellung ohne Dauercamping

## 1. Ergebnisse der Beherbergungsstatistik (einschließlich Camping) Sachsen-Anhalts 1993 - 2015

Jahr Monat	Geöffnete Betriebe	Angebote Schlafgelegenheiten <sup>3)</sup>	Durchschnittl. Auslastung der angebotenen Schlafgelegenheiten	Ankünfte	Übernachtungen	Durchschnittliche Aufenthaltsdauer
	Anzahl	Anzahl	%	Anzahl	Anzahl	Tage
1993 <sup>1)</sup>	534	32 120	31,0	1 278 448	3 638 874	2,8
1994 <sup>1)</sup>	776	43 225	29,1	1 661 695	4 586 336	2,8
1995 <sup>1)</sup>	958	53 332	27,4	1 911 555	5 330 109	2,8
1996 <sup>1)</sup>	985	55 718	27,4	2 020 138	5 569 740	2,8
1997 <sup>1)</sup>	1 015	57 253	25,5	2 058 754	5 329 486	2,6
1998 <sup>1)</sup>	1 025	58 703	25,0	2 139 981	5 366 764	2,5
1999 <sup>1)</sup>	1 037	60 052	25,9	2 242 429	5 671 655	2,5
2000 <sup>1)</sup>	1 052	61 016	25,5	2 255 209	5 688 586	2,5
2001 <sup>1)</sup>	1 074	60 505	26,2	2 302 249	5 789 726	2,5
2002 <sup>1)</sup>	1 049	58 600	26,1	2 190 160	5 584 831	2,5
2003 <sup>1)</sup>	1 046	60 220	25,8	2 240 456	5 666 885	2,5
2004 <sup>1)</sup>	1 040	60 783	25,9	2 348 778	5 874 270	2,5
2005 <sup>1)</sup>	1 031	60 939	26,5	2 419 692	6 009 339	2,5
2006 <sup>1)</sup>	1 060	61 913	26,5	2 568 144	6 414 065	2,5
2007 <sup>1)</sup>	1 070	61 829	26,9	2 584 914	6 562 556	2,5
2008 <sup>1)</sup>	1 072	62 230	27,0	2 641 801	6 699 594	2,5
2009 <sup>1)</sup>	1 082	62 433	27,2	2 684 856	6 743 135	2,5
2010 <sup>1)</sup>	1 068	61 314	27,7	2 777 136	6 857 027	2,5
2011 <sup>1)</sup>	1 064	61 260	28,7	2 885 685	7 069 738	2,4
2012 <sup>1)</sup>	1 013	60 562	29,9	2 953 302	7 353 676	2,5
2013 <sup>1)</sup>	1 007	60 155	29,5	2 885 235	7 130 846	2,5
2014 <sup>1)</sup>	1 008	60 668	30,8	3 014 492	7 433 263	2,5
Januar	983	59 043	20,4	147 639	366 955	2,5
Februar	978	59 174	25,0	156 784	412 708	2,6
März	1 001	60 776	25,5	192 908	476 425	2,5
April	1 073	69 841	28,3	235 006	586 653	2,5
Mai	1 095	71 293	34,1	314 670	748 364	2,4
Juni	1 091	71 158	36,8	330 356	786 851	2,4
Juli	1 097	71 951	35,0	307 797	779 065	2,5
August	1 099	71 630	37,8	317 581	838 774	2,6
September	1 103	71 197	35,1	317 675	747 171	2,4
Oktober	1 079	69 276	34,3	294 750	728 745	2,5
November	1 015	61 235	27,1	208 702	495 501	2,4
Dezember	1 008	60 668	25,0	190 624	466 051	2,4
2015 <sup>2)</sup>						
Januar	994	60 413	19,1	142 587	352 323	2,5
Februar	990	60 406	25,0	162 351	421 446	2,6
März	1 007	62 117	25,2	198 233	478 999	2,4
April	1 086	70 157	28,6	246 864	596 814	2,4
Mai	1 112	72 430	35,2	328 539	787 633	2,4
Juni	1 133	73 626	35,0	343 332	773 118	2,3
Juli	1 134	73 970	36,9	336 138	844 493	2,5
August	1 134	74 077	37,6	341 527	862 861	2,5
September	1 136	73 160	34,7	326 533	759 410	2,3
Oktober	1 099	70 215	35,3	303 750	755 764	2,5
November	1 017	61 514	27,3	219 977	502 430	2,3
Dezember	...	...	...	...	...	...

1) Betriebe und Schlafgelegenheiten Stand 31.12.

2) vorläufiges Ergebnis

3) Doppelbetten zählen als 2 Schlafgelegenheiten. Für Camping wird 1 Stellplatz in 4 Schlafgelegenheiten umgerechnet.

## 2. Ergebnisse der Beherbergungsstatistik (ohne Camping) Sachsen-Anhalts 1993 - 2015

Jahr Monat	Geöffnete Betriebe	Angebote- ne Betten	Durchschnitt- liche Auslastung der angebotenen Betten	Ankünfte	Über- nach- tungen	Durchschnitt- liche Aufenthalts- dauer
	Anzahl	Anzahl	%	Anzahl	Anzahl	Tage
1993 <sup>1)</sup>	523	26 124	36,8	1 190 601	3 367 559	2,8
1994 <sup>1)</sup>	761	36 497	34,6	1 566 937	4 277 803	2,7
1995 <sup>1)</sup>	942	45 128	33,2	1 811 003	5 007 498	2,8
1996 <sup>1)</sup>	962	46 414	31,3	1 932 154	5 285 103	2,7
1997 <sup>1)</sup>	992	48 021	28,7	1 975 694	5 063 247	2,6
1998 <sup>1)</sup>	1 001	49 311	28,3	2 058 299	5 117 997	2,5
1999 <sup>1)</sup>	1 014	49 668	30,0	2 148 827	5 397 178	2,5
2000 <sup>1)</sup>	1 029	50 468	29,5	2 172 719	5 440 659	2,5
2001 <sup>1)</sup>	1 051	50 537	29,9	2 214 457	5 552 933	2,5
2002 <sup>1)</sup>	1 028	49 376	29,0	2 109 187	5 364 807	2,5
2003 <sup>1)</sup>	1 023	50 440	29,5	2 142 285	5 407 056	2,5
2004 <sup>1)</sup>	1 016	50 443	30,2	2 256 199	5 632 471	2,5
2005 <sup>1)</sup>	1 007	50 599	30,9	2 324 562	5 765 201	2,5
2006 <sup>1)</sup>	1 036	52 157	32,7	2 473 256	6 175 243	2,5
2007 <sup>1)</sup>	1 042	51 957	32,8	2 491 592	6 318 556	2,5
2008 <sup>1)</sup>	1 045	52 698	33,1	2 536 496	6 437 309	2,5
2009 <sup>1)</sup>	1 054	53 101	32,9	2 563 953	6 444 477	2,5
2010 <sup>1)</sup>	1 043	52 434	33,6	2 672 362	6 584 600	2,5
2011 <sup>1)</sup>	1 042	52 784	34,7	2 771 521	6 787 242	2,4
2012 <sup>1)</sup>	990	52 006	36,2	2 836 567	7 051 100	2,5
2013 <sup>1)</sup>	985	51 799	35,7	2 779 653	6 858 500	2,5
2014 <sup>1)</sup>	984	52 272	36,8	2 886 023	7 116 419	2,5
Januar	960	50 867	23,4	147 209	365 104	2,5
Februar	955	50 930	29,0	156 232	411 346	2,6
März	976	51 720	29,6	191 501	473 614	2,5
April	1 018	53 665	35,2	226 644	564 811	2,5
Mai	1 030	54 237	42,4	301 136	713 753	2,4
Juni	1 025	54 174	44,8	306 221	728 370	2,4
Juli	1 031	54 795	42,2	280 485	716 259	2,6
August	1 033	54 634	44,9	287 435	759 374	2,6
September	1 039	54 561	43,8	305 675	717 243	2,4
Oktober	1 028	54 084	42,4	286 896	709 750	2,5
November	988	52 279	31,5	207 747	492 893	2,4
Dezember	984	52 272	28,9	189 842	463 902	2,4
2015 <sup>2)</sup>						
Januar	969	51 977	22,0	142 067	350 246	2,5
Februar	965	51 970	28,9	161 785	419 726	2,6
März	979	52 901	29,2	196 956	475 884	2,4
April	1 030	54 713	35,4	240 305	580 951	2,4
Mai	1 048	55 674	41,9	304 418	724 262	2,4
Juni	1 068	56 266	43,1	323 363	727 742	2,3
Juli	1 068	56 362	44,0	302 614	768 049	2,5
August	1 067	56 329	44,2	306 297	772 543	2,5
September	1 072	56 192	43,3	312 359	730 307	2,3
Oktober	1 048	55 091	43,3	295 917	738 004	2,5
November	995	52 378	31,9	218 877	499 802	2,3
Dezember	...	...	...	...	...	...

1) Betriebe und Betten Stand 31.12.

2) vorläufiges Ergebnis

3. Beherbergungsbetriebe (einschl. Camping), Schlafgelegenheiten und Auslastung  
der Kapazitäten nach kreisfreien Städten und Landkreisen

Land  kreisfreie Stadt  Landkreis	November 2015							Januar bis Nov. 2015
	Betriebe			in den Betrieben angebotene Schlafgelegenheiten <sup>1)</sup>				durch- schnitt- liche Aus- lastung
	ins- gesamt	darunter geöffnete		ins- gesamt	Verände- rung ge- genüber dem Vor- jahres- monat	durch- schnitt- liche Aus- lastung	nachrichtlich	
		zu- sammen	Verände- rung ge- genüber dem Vor- jahres- monat				maximales Angebot an Schlafge- legenheiten der letzten 13 Monate	
							Anzahl	
<b>Sachsen-Anhalt insgesamt</b>	1 143	1 017	0,2	61 500	0,4	27,3	75 779	31,4
Dessau-Roßlau, Stadt	22	18	- 5,3	1 233	- 2,5	38,4	1 407	42,5
Halle (Saale), Stadt	39	37	- 2,6	2 476	- 6,5	44,4	2 706	41,4
Magdeburg, Stadt	42	38	2,7	4 222	4,8	41,3	5 348	34,4
Altmarkkreis Salzwedel	51	43	- 2,3	2 244	- 11,9	33,6	3 894	31,1
Anhalt-Bitterfeld	58	50	6,4	2 530	- 3,1	17,6	3 727	20,1
Börde	59	53	- 7,0	4 022	- 6,3	27,7	5 289	25,4
Burgenlandkreis	116	96	- 5,9	5 165	- 0,5	27,5	6 459	33,4
Harz	341	316	2,6	19 833	1,1	24,9	20 981	34,4
Jerichower Land	48	40	- 4,8	1 336	- 10,1	22,8	2 833	20,7
Mansfeld-Südharz	72	68	1,5	3 543	- 2,0	17,1	3 724	25,1
Saalekreis	75	71	- 1,4	3 987	1,4	24,9	4 767	25,7
Salzlandkreis	69	63	1,6	3 087	0,1	31,5	4 030	32,2
Stendal	58	45	0,0	2 107	6,0	24,1	3 839	30,1
Wittenberg	93	79	5,3	5 715	15,9	24,4	6 775	31,6

1) Doppelbetten zählen als 2 Schlafgelegenheiten. Für Camping wird 1 Stellplatz in 4 Schlafgelegenheiten umgerechnet.

4. Ankünfte, Übernachtungen und Aufenthaltsdauer der Gäste in Beherbergungsbetrieben (einschl. Camping)  
nach kreisfreien Städten, Landkreisen und zusammengefassten Gästegruppen

Land Kreisfreie Stadt / Landkreis	November 2015					Januar bis November 2015				
	Ankünfte		Übernachtungen		durch- schn. Aufent- halts- dauer	Ankünfte		Übernachtungen		durch- schn. Aufent- halts- dauer
	insge- samt	Veränd. gegen- über Vorj.- monat	insge- samt	Veränd. gegen- über Vorj.- monat		insge- samt	Veränd. gegen- über Vorj.- zeitr.	insge- samt	Veränd. gegen- über Vorj.- zeitr.	
Ständiger Wohnsitz der Gäste Deutschland/Ausland	Anzahl	%	Anzahl	%	Tage	Anzahl	%	Anzahl	%	Tage
Sachsen-Anhalt insgesamt	219 977	5,4	502 430	1,4	2,3	2 949 831	4,5	7 135 291	2,4	2,4
Deutschland	202 741	3,8	463 828	0,1	2,3	2 701 034	3,8	6 613 873	2,2	2,4
Ausland	17 236	29,4	38 602	20,6	2,2	248 797	12,4	521 418	4,9	2,1
Dessau-Roßlau, Stadt	9 266	- 0,9	14 152	- 0,4	1,5	121 158	0,9	193 401	0,9	1,6
Deutschland	7 598	- 7,2	10 875	- 13,1	1,4	97 860	- 3,4	157 603	- 3,5	1,6
Ausland	1 668	42,8	3 277	92,9	2,0	23 298	24,5	35 798	26,5	1,5
Halle (Saale), Stadt	19 502	7,7	33 013	- 1,6	1,7	198 818	6,2	376 135	4,1	1,9
Deutschland	17 861	9,4	29 231	0,2	1,6	177 236	6,8	329 782	6,5	1,9
Ausland	1 641	- 7,4	3 782	- 14,0	2,3	21 582	1,3	46 353	- 10,3	2,1
Magdeburg, Stadt	32 566	10,0	52 286	6,3	1,6	334 216	8,1	563 013	6,1	1,7
Deutschland	29 098	8,2	45 268	6,6	1,6	293 457	7,9	483 685	5,1	1,6
Ausland	3 468	28,3	7 018	4,1	2,0	40 759	9,4	79 328	13,1	1,9
Altmarkkreis Salzwedel	5 618	1,6	22 642	3,8	4,0	91 707	- 1,3	326 701	- 1,2	3,6
Deutschland	5 396	0,6	21 042	- 1,3	3,9	89 362	- 2,0	317 685	- 2,5	3,6
Ausland	222	30,6	1 600	226,5	7,2	2 345	33,9	9 016	81,6	3,8
Anhalt-Bitterfeld	6 942	0,5	13 323	- 4,0	1,9	92 199	1,6	186 824	1,0	2,0
Deutschland	6 390	- 2,0	12 008	- 7,4	1,9	83 339	1,1	169 722	1,1	2,0
Ausland	552	41,9	1 315	45,6	2,4	8 860	5,6	17 102	- 0,6	1,9
Börde	13 406	4,6	33 456	7,4	2,5	165 424	2,0	412 716	2,1	2,5
Deutschland	11 400	- 1,2	30 239	3,3	2,7	142 656	0,4	376 340	1,1	2,6
Ausland	2 006	57,0	3 217	71,1	1,6	22 768	13,7	36 376	13,7	1,6
Burgenlandkreis	13 796	4,4	42 504	- 2,1	3,1	219 174	2,0	641 436	4,3	2,9
Deutschland	13 165	3,6	40 751	- 1,5	3,1	209 613	1,6	615 517	3,6	2,9
Ausland	631	22,3	1 753	- 13,3	2,8	9 561	11,8	25 919	24,0	2,7
Harz	59 196	3,3	147 983	- 0,1	2,5	825 840	1,7	2 320 428	0,1	2,8
Deutschland	57 303	2,7	144 100	0,0	2,5	786 465	1,2	2 212 129	- 0,1	2,8
Ausland	1 893	26,1	3 883	- 3,6	2,1	39 375	14,3	108 299	3,8	2,8
Jerichower Land	5 075	- 8,4	9 133	- 16,6	1,8	77 552	2,3	142 615	2,3	1,8
Deutschland	4 625	- 9,1	8 356	- 15,4	1,8	70 271	2,7	130 659	3,7	1,9
Ausland	450	- 0,2	777	- 27,7	1,7	7 281	- 1,0	11 956	- 10,9	1,6
Mansfeld-Südharz	9 380	0,4	18 026	2,0	1,9	143 081	2,9	311 200	2,1	2,2
Deutschland	8 876	- 2,4	16 826	- 2,2	1,9	136 227	2,1	296 242	3,0	2,2
Ausland	504	99,2	1 200	151,6	2,4	6 854	21,1	14 958	- 12,8	2,2
Saalekreis	15 684	13,5	29 751	0,2	1,9	187 347	3,0	357 495	- 6,1	1,9
Deutschland	13 921	13,4	25 370	- 0,2	1,8	162 491	4,1	307 437	- 4,1	1,9
Ausland	1 763	13,7	4 381	2,6	2,5	24 856	- 3,6	50 058	- 16,8	2,0
Salzlandkreis	8 896	14,1	29 196	3,9	3,3	114 623	5,2	375 733	0,7	3,3
Deutschland	8 101	11,8	26 585	1,1	3,3	103 548	2,8	345 550	0,4	3,3
Ausland	795	45,6	2 611	44,7	3,3	11 075	35,4	30 183	4,2	2,7
Stendal	7 738	9,4	15 257	18,2	2,0	145 668	18,8	273 039	21,4	1,9
Deutschland	6 916	2,9	13 083	8,5	1,9	138 901	18,5	259 473	22,0	1,9
Ausland	822	132,9	2 174	154,9	2,6	6 767	24,7	13 566	11,4	2,0
Wittenberg	12 912	5,1	41 708	2,3	3,2	233 024	12,8	654 555	7,7	2,8
Deutschland	12 091	4,1	40 094	1,7	3,3	209 608	11,5	612 049	6,9	2,9
Ausland	821	23,3	1 614	18,9	2,0	23 416	26,8	42 506	19,8	1,8

5. Ankünfte, Übernachtungen und Aufenthaltsdauer der Gäste in Beherbergungsbetrieben der Hotellerie  
(Hotels, Hotel garnis, Gasthöfe und Pensionen) nach kreisfreien Städten, Landkreisen und  
zusammengefassten Gästegruppen

Land Kreisfreie Stadt / Landkreis	November 2015					Januar bis November 2015				
	Ankünfte		Übernachtungen		durch- schn. Aufent- halts- dauer	Ankünfte		Übernachtungen		durch- schn. Aufent- halts- dauer
	insge- samt	Veränd. gegen- über Vorj.- monat	insge- samt	Veränd. gegen- über Vorj.- monat		insge- samt	Veränd. gegen- über Vorj.- zeitr.	insge- samt	Veränd. gegen- über Vorj.- zeitr.	
	Anzahl	%	Anzahl	%	Tage	Anzahl	%	Anzahl	%	Tage
<b>Sachsen-Anhalt insgesamt</b>	188 374	5,9	340 768	2,1	1,8	2 282 310	4,1	4 412 492	2,0	1,9
Deutschland	171 891	4,1	305 666	0,3	1,8	2 065 958	3,3	3 983 807	1,4	1,9
Ausland	16 483	29,3	35 102	21,1	2,1	216 352	12,1	428 685	7,5	2,0
Dessau-Roßlau, Stadt	8 633	- 0,4	12 797	2,6	1,5	109 165	0,7	166 508	0,6	1,5
Deutschland	7 008	- 6,8	9 742	- 12,4	1,4	86 761	- 4,4	132 947	- 5,2	1,5
Ausland	1 625	40,6	3 055	125,1	1,9	22 404	26,7	33 561	32,7	1,5
Halle (Saale), Stadt	18 235	5,7	28 873	- 8,4	1,6	182 556	4,4	334 489	1,5	1,8
Deutschland	16 690	7,5	26 208	- 4,1	1,6	161 933	4,8	293 045	4,2	1,8
Ausland	1 545	- 10,2	2 665	- 36,3	1,7	20 623	1,3	41 444	- 13,9	2,0
Magdeburg, Stadt	30 595	10,3	48 400	6,3	1,6	301 594	8,4	496 703	6,4	1,6
Deutschland	27 360	9,1	41 858	7,5	1,5	265 502	8,6	425 072	5,6	1,6
Ausland	3 235	22,2	6 542	- 1,0	2,0	36 092	6,8	71 631	11,6	2,0
Altmarkkreis Salzwedel	4 493	4,1	9 913	19,0	2,2	56 540	- 2,0	116 533	1,2	2,1
Deutschland	4 291	3,0	8 490	7,4	2,0	54 432	- 3,2	109 218	- 2,3	2,0
Ausland	202	32,9	1 423	235,6	7,0	2 108	44,4	7 315	113,6	3,5
Anhalt-Bitterfeld	6 415	- 1,2	12 346	- 5,3	1,9	76 429	1,2	149 403	0,6	2,0
Deutschland	5 915	- 3,3	11 277	- 8,0	1,9	68 601	0,9	134 751	0,6	2,0
Ausland	500	31,9	1 069	36,9	2,1	7 828	4,1	14 652	0,8	1,9
Börde	12 555	5,6	20 357	9,5	1,6	138 169	0,9	223 485	1,7	1,6
Deutschland	10 549	- 0,6	17 140	2,5	1,6	116 867	- 1,3	190 611	- 0,5	1,6
Ausland	2 006	57,3	3 217	71,4	1,6	21 302	14,7	32 874	16,8	1,5
Burgenlandkreis	10 546	12,8	17 844	2,8	1,7	142 897	3,6	262 978	3,2	1,8
Deutschland	9 915	12,0	16 091	4,7	1,6	134 735	3,0	240 738	1,5	1,8
Ausland	631	27,7	1 753	- 11,5	2,8	8 162	14,6	22 240	26,1	2,7
Harz	45 326	2,6	95 210	- 0,2	2,1	589 417	1,0	1 405 634	- 0,6	2,4
Deutschland	43 553	1,8	91 800	- 0,4	2,1	558 128	0,3	1 329 466	- 1,3	2,4
Ausland	1 773	28,1	3 410	4,5	1,9	31 289	17,0	76 168	14,0	2,4
Jerichower Land	4 614	- 7,9	7 946	- 12,3	1,7	65 579	3,4	113 286	3,5	1,7
Deutschland	4 202	- 9,1	7 248	- 11,6	1,7	59 054	3,6	102 833	4,5	1,7
Ausland	412	5,4	698	- 18,5	1,7	6 525	1,9	10 453	- 4,8	1,6
Mansfeld-Südharz	7 108	2,5	13 132	0,8	1,8	92 604	2,8	184 217	4,3	2,0
Deutschland	6 630	- 0,9	11 998	- 4,5	1,8	87 666	1,8	172 996	3,8	2,0
Ausland	478	97,5	1 134	147,6	2,4	4 938	25,7	11 221	12,0	2,3
Saalekreis	15 591	13,4	29 487	- 0,2	1,9	180 102	2,4	335 452	- 7,8	1,9
Deutschland	13 836	13,4	25 129	- 0,6	1,8	155 919	3,6	286 571	- 5,9	1,8
Ausland	1 755	13,7	4 358	2,4	2,5	24 183	- 4,3	48 881	- 17,5	2,0
Salzlandkreis	7 860	21,1	14 094	18,9	1,8	88 625	9,8	160 155	3,7	1,8
Deutschland	7 086	18,9	11 952	11,0	1,7	79 618	6,1	142 628	2,3	1,8
Ausland	774	46,0	2 142	96,5	2,8	9 007	57,5	17 527	17,0	1,9
Stendal	6 202	9,0	12 324	18,3	2,0	99 091	20,0	178 867	23,7	1,8
Deutschland	5 380	0,8	10 150	6,1	1,9	93 410	19,3	168 001	24,3	1,8
Ausland	822	132,9	2 174	154,9	2,6	5 681	31,0	10 866	14,8	1,9
Wittenberg	10 201	1,0	18 045	2,4	1,8	159 542	8,0	284 782	8,5	1,8
Deutschland	9 476	- 1,5	16 583	- 0,3	1,8	143 332	7,3	254 930	7,8	1,8
Ausland	725	52,0	1 462	48,0	2,0	16 210	15,3	29 852	15,2	1,8



6. Beherbergungsbetriebe (einschl. Camping), Schlafgelegenheiten und Auslastung der Kapazitäten nach Reisegebieten und Betriebsarten

Land	November 2015							Januar bis Nov. 2015
	Betriebe			in den Betrieben angebotene Schlafgelegenheiten <sup>1)</sup>				durch- schnitt- liche Aus- lastung
	ins- gesamt	darunter geöffnete		ins- gesamt	Verände- rung ge- genüber dem Vor- jahres- monat	durch- schnitt- liche Aus- lastung	nachrichtlich	
		zu- sammen	Verände- rung ge- genüber dem Vor- jahres- monat				maximales	
							Angebot an Schlafge- legenheiten der letzten 13 Monate	
Betriebsart	Anzahl		%	Anzahl	%	Anzahl	%	
<b>Sachsen-Anhalt</b>								
Betriebe insgesamt	1 143	1 017	0,2	61 500	0,4	27,3	75 779	31,4
<u>Hotels, Gasthöfe, Pensionen</u>	811	766	- 2,5	36 688	- 1,2	31,0	37 835	35,1
Hotels (ohne Hotels garnis)	417	394	- 2,7	26 885	- 1,3	32,7	27 572	37,3
Hotels garnis	88	86	- 2,3	3 972	- 0,1	33,2	4 028	35,1
Gasthöfe	89	84	- 6,7	1 674	- 4,7	19,8	1 747	23,5
Pensionen	217	202	- 0,5	4 157	- 0,4	22,6	4 488	26,2
<u>Ferienunterkünfte und ähnliche</u>								
<u>Beherbergungsstätten</u>	229	193	9,7	11 393	2,2	17,5	13 648	31,2
Erholungs- und Ferienheime	22	21	- 8,7	1 930	1,6	25,4	1 958	32,5
Ferienzentren	18	14	7,7	2 246	2,2	22,3	2 779	41,2
Ferienhäuser und Ferien- wohnungen	115	97	19,8	3 109	15,7	9,6	3 661	24,8
Jugendherbergen und Hütten	74	61	3,4	4 108	- 5,8	17,3	5 250	29,5
Campingplätze	70	26	- 3,7	9 136	2,0	1,0	19 980	7,6
<u>Sonstige tourismusrelevante</u>								
<u>Unterkünfte</u>	33	32	23,1	4 283	7,5	77,1	4 316	75,7
Vorsorge- und Rehakliniken	14	14	0,0	3 395	0,0	91,9	3 395	87,9
Schulungsheime	19	18	50,0	888	51,0	20,8	921	26,6
<b>Harz und Harzvorland</b>								
Betriebe insgesamt	413	384	2,4	23 376	0,6	23,8	24 705	33,0
<u>Hotels, Gasthöfe, Pensionen</u>	271	252	- 3,1	11 594	- 2,5	31,4	12 175	39,9
Hotels (ohne Hotels garnis)	147	135	- 4,9	8 582	- 2,8	35,3	9 007	43,8
Hotels garnis	26	25	0,0	1 105	- 0,8	28,9	1 139	36,5
Gasthöfe	26	25	- 3,8	484	- 4,0	11,6	495	22,9
Pensionen	72	67	0,0	1 423	- 1,7	16,3	1 534	25,2
<u>Ferienunterkünfte und ähnliche</u>								
<u>Beherbergungsstätten</u>	122	115	15,0	6 753	6,6	18,9	7 148	32,9
Erholungs- und Ferienheime	13	13	0,0	1 291	11,9	25,2	1 291	30,8
Ferienzentren	10	10	25,0	1 484	11,9	29,1	1 484	43,5
Ferienhäuser und Ferien- wohnungen	72	68	19,3	2 255	9,2	9,8	2 383	25,4
Jugendherbergen und Hütten	27	24	9,1	1 723	- 3,9	17,4	1 990	34,9
Campingplätze	12	10	0,0	4 116	- 1,9	0,8	4 436	6,1
<u>Sonstige tourismusrelevante</u>								
<u>Unterkünfte</u>	8	7	40,0	913	13,0	66,9	946	66,2
Vorsorge- und Rehakliniken	2	2	0,0	.	.	.	.	.
Schulungsheime	6	5	66,7	.	.	.	.	.

1) Doppelbetten zählen als 2 Schlafgelegenheiten. Für Camping wird 1 Stellplatz in 4 Schlafgelegenheiten umgerechnet.

Noch 6. Beherbergungsbetriebe (einschl. Camping), Schlafgelegenheiten und Auslastung der  
Kapazitäten nach Reisegebieten und Betriebsarten

Land	November 2015							Januar bis Nov. 2015		
	Betriebe			in den Betrieben angebotene Schlafgelegenheiten <sup>1)</sup>				durch- schnitt- liche Aus- lastung		
	Reisegebiet	darunter geöffnete		ins- gesamt	Verände- rung ge- genüber dem Vor- jahres- monat	durch- schnitt- liche Aus- lastung	nachrichtlich			
		Betriebsart	ins- gesamt				zu- sammen		Verände- rung ge- genüber dem Vor- jahres- monat	maximales
										Angebot an Schlafge- legenheiten der letzten 13 Monate
Anzahl		%	Anzahl	%	Anzahl	%				
<b>Halle, Saale, Unstrut</b>										
Betriebe insgesamt		230	204	- 3,8	11 628	- 1,2	30,2	13 932	32,6	
<u>Hotels, Gasthöfe, Pensionen</u>		184	173	- 4,4	8 381	- 3,9	30,4	8 558	32,0	
Hotels (ohne Hotels garnis)		89	86	- 2,3	6 228	- 4,1	30,4	6 278	32,5	
Hotels garnis		23	23	0,0	1 031	0,6	37,4	1 031	35,7	
Gasthöfe		23	19	- 9,5	381	- 6,2	20,2	443	23,8	
Pensionen		49	45	- 8,2	741	- 6,8	25,7	806	26,8	
<u>Ferienunterkünfte und ähnliche</u>										
<u>Beherbergungsstätten</u>		24	17	- 5,6	.	.	.	.	.	
Erholungs- und Ferienheime		2	2	0,0	.	.	.	.	.	
Ferienzentren		1	1	0,0	.	.	.	.	.	
Ferienhäuser und Ferien- wohnungen		5	3	0,0	.	.	.	.	.	
Jugendherbergen und Hütten		16	11	- 8,3	728	- 23,8	24,1	1 349	25,2	
Campingplätze		13	5	25,0	.	.	.	.	.	
<u>Sonstige tourismusrelevante</u>										
<u>Unterkünfte</u>		9	9	0,0	.	.	.	.	.	
Vorsorge- und Rehakliniken		4	4	0,0	722	0,0	89,0	722	86,3	
Schulungsheime		5	5	0,0	.	.	.	.	.	
<b>Anhalt-Wittenberg</b>										
Betriebe insgesamt		173	147	4,3	9 478	7,6	24,4	11 909	30,0	
<u>Hotels, Gasthöfe, Pensionen</u>		120	112	- 0,9	5 161	- 2,7	27,9	5 354	33,7	
Hotels (ohne Hotels garnis)		61	56	- 5,1	3 735	- 2,8	29,8	3 823	36,5	
Hotels garnis		13	13	0,0	505	- 13,7	27,8	505	31,9	
Gasthöfe		13	13	- 7,1	242	- 5,5	20,2	242	22,2	
Pensionen		33	30	11,1	679	9,5	20,3	784	24,2	
<u>Ferienunterkünfte und ähnliche</u>										
<u>Beherbergungsstätten</u>		35	25	25,0	1 377	26,6	10,1	1 799	25,1	
Erholungs- und Ferienheime		2	1	0,0	.	.	.	.	.	
Ferienzentren		1	1	0,0	.	.	.	.	.	
Ferienhäuser und Ferien- wohnungen		20	12	33,3	.	.	.	.	.	
Jugendherbergen und Hütten		12	11	22,2	795	22,7	12,8	859	28,1	
Campingplätze		14	6	20,0	2 020	29,8	0,9	3 836	8,6	
<u>Sonstige tourismusrelevante</u>										
<u>Unterkünfte</u>		4	4	33,3	920	6,9	77,3	920	78,1	
Vorsorge- und Rehakliniken		2	2	0,0	.	.	.	.	.	
Schulungsheime		2	2	100,0	.	.	.	.	.	

1) Doppelbetten zählen als 2 Schlafgelegenheiten. Für Camping wird 1 Stellplatz in 4 Schlafgelegenheiten umgerechnet.

Noch 6. Beherbergungsbetriebe (einschl. Camping), Schlafgelegenheiten und Auslastung der  
Kapazitäten nach Reisegebieten und Betriebsarten

Land	November 2015							Januar bis Nov. 2015
	Betriebe			in den Betrieben angebotene Schlafgelegenheiten <sup>1)</sup>				durch- schnitt- liche Aus- lastung
	ins- gesamt	darunter geöffnete		ins- gesamt	Verände- rung ge- genüber dem Vor- jahres- monat	durch- schnitt- liche Aus- lastung	nachrichtlich	
		zu- sammen	Verände- rung ge- genüber dem Vor- jahres- monat				maximales	
							Angebot an Schlafge- legenheiten der letzten 13 Monate	
Betriebsart	Anzahl		%	Anzahl	%	Anzahl	%	
<b>Magdeburg, Elbe-Börde-Heide</b>								
Betriebe insgesamt	218	194	- 2,0	12 667	- 1,7	32,7	17 500	29,2
<u>Hotels, Gasthöfe, Pensionen</u>	160	156	- 3,1	8 739	0,7	34,6	8 885	33,3
Hotels (ohne Hotels garnis)	82	79	- 1,3	6 542	0,3	34,8	6 666	33,8
Hotels garnis	22	21	- 8,7	1 090	7,5	39,2	1 112	37,2
Gasthöfe	17	17	- 5,6	347	- 2,3	27,7	347	25,1
Pensionen	39	39	- 2,5	760	- 3,4	29,4	760	26,5
<u>Ferienunterkünfte und ähnliche</u>								
<u>Beherbergungsstätten</u>	31	24	- 4,0	1 043	- 17,2	17,2	1 730	28,4
Erholungs- und Ferienheime	4	4	- 33,3	.	.	.	.	.
Ferienzentren	3	-	- 100,0	.	.	.	.	.
Ferienhäuser und Ferien- wohnungen	11	10	42,9	273	76,1	10,3	295	22,5
Jugendherbergen und Hütten	13	10	- 9,1	557	- 15,5	20,7	727	27,6
Campingplätze	17	4	- 20,0	1 720	- 10,6	1,2	5 720	5,8
<u>Sonstige tourismusrelevante</u>								
<u>Unterkünfte</u>	10	10	42,9	1 165	13,2	78,0	1 165	76,5
Vorsorge- und Rehakliniken	4	4	0,0	860	0,0	98,0	860	93,8
Schulungsheime	6	6	100,0	305	80,5	21,7	305	23,4
<b>Altmark</b>								
Betriebe insgesamt	109	88	- 1,1	4 351	- 4,0	29,0	7 733	30,7
<u>Hotels, Gasthöfe, Pensionen</u>	76	73	2,8	2 813	9,8	26,4	2 863	32,5
Hotels (ohne Hotels garnis)	38	38	5,6	1 798	15,2	27,1	1 798	36,2
Hotels garnis	4	4	0,0	241	1,3	19,6	241	21,6
Gasthöfe	10	10	- 9,1	220	- 6,8	23,5	220	23,5
Pensionen	24	21	5,0	554	5,3	28,0	604	29,7
<u>Ferienunterkünfte und ähnliche</u>								
<u>Beherbergungsstätten</u>	17	12	- 7,7	.	.	.	.	.
Erholungs- und Ferienheime	1	1	0,0	.	.	.	.	.
Ferienzentren	3	2	0,0	.	.	.	.	.
Ferienhäuser und Ferien- wohnungen	7	4	- 20,0	123	- 3,1	10,0	169	24,9
Jugendherbergen und Hütten	6	5	0,0	305	0,0	5,4	325	19,4
Campingplätze	14	1	- 66,7	.	.	.	.	.
<u>Sonstige tourismusrelevante</u>								
<u>Unterkünfte</u>	2	2	0,0	.	.	.	.	.
Vorsorge- und Rehakliniken	2	2	0,0	.	.	.	.	.
Schulungsheime	-	-	-	-	-	-	-	-

1) Doppelbetten zählen als 2 Schlafgelegenheiten. Für Camping wird 1 Stellplatz in 4 Schlafgelegenheiten umgerechnet.

7. Ankünfte, Übernachtungen und Aufenthaltsdauer der Gäste in Beherbergungsbetrieben (einschl. Camping)  
nach Reisegebieten, Betriebsarten und zusammengefassten Gästegruppen

Land, Reisegebiet Betriebsart  Ständiger Wohnsitz der Gäste Deutschland/Ausland	November 2015					Januar - November 2015				
	Ankünfte		Übernachtungen		durch- schn. Aufent- halts- dauer	Ankünfte		Übernachtungen		durch- schn. Aufent- halts- dauer
	insge- samt	Veränd. gegen- über Vorj.- monat	insge- samt	Veränd. gegen- über Vorj.- monat		insge- samt	Veränd. gegen- über Vorj.- zeitr.	insge- samt	Veränd. gegen- über Vorj.- zeitr.	
	Anzahl	%	Anzahl	%	Tage	Anzahl	%	Anzahl	%	Tage
<b>Sachsen-Anhalt</b>										
<u>Betriebe insgesamt</u>										
zusammen	219 977	5,4	502 430	1,4	2,3	2 949 831	4,5	7 135 291	2,4	2,4
Deutschland	202 741	3,8	463 828	0,1	2,3	2 701 034	3,8	6 613 873	2,2	2,4
Ausland	17 236	29,4	38 602	20,6	2,2	248 797	12,4	521 418	4,9	2,1
<u>Hotels, Gasthöfe, Pensionen</u>										
zusammen	188 374	5,9	340 768	2,1	1,8	2 282 310	4,1	4 412 492	2,0	1,9
Deutschland	171 891	4,1	305 666	0,3	1,8	2 065 958	3,3	3 983 807	1,4	1,9
Ausland	16 483	29,3	35 102	21,1	2,1	216 352	12,1	428 685	7,5	2,0
<u>Hotels (ohne Hotels garnis)</u>										
zusammen	150 706	6,6	263 266	0,6	1,7	1 779 784	3,6	3 405 357	1,5	1,9
Deutschland	136 555	4,5	236 226	- 0,7	1,7	1 596 465	2,4	3 058 184	0,7	1,9
Ausland	14 151	31,8	27 040	13,9	1,9	183 319	15,5	347 173	9,4	1,9
<u>Hotels garnis</u>										
zusammen	21 835	6,8	39 587	2,9	1,8	266 146	9,0	488 716	5,8	1,8
Deutschland	20 032	5,5	35 570	0,7	1,8	242 492	11,0	445 580	7,4	1,8
Ausland	1 803	23,5	4 017	28,3	2,2	23 654	- 8,4	43 136	- 8,2	1,8
<u>Gasthöfe</u>										
zusammen	4 963	- 2,3	9 819	10,7	2,0	73 069	4,4	138 345	2,8	1,9
Deutschland	4 807	- 2,0	9 491	12,0	2,0	69 924	3,7	132 212	2,9	1,9
Ausland	156	- 12,8	328	- 16,1	2,1	3 145	22,9	6 133	2,5	2,0
<u>Pensionen</u>										
zusammen	10 870	- 0,4	28 096	13,0	2,6	163 311	1,3	380 074	1,4	2,3
Deutschland	10 497	- 0,5	24 379	5,3	2,3	157 077	1,1	347 831	0,4	2,2
Ausland	373	0,3	3 717	116,2	10,0	6 234	5,9	32 243	13,4	5,2

Noch 7. Ankünfte, Übernachtungen und Aufenthaltsdauer der Gäste in Beherbergungsbetrieben (einschl. Camping)  
nach Reisegebieten, Betriebsarten und zusammengefassten Gästegruppen

Land, Reisegebiet Betriebsart  Ständiger Wohnsitz der Gäste Deutschland/Ausland	November 2015					Januar - November 2015				
	Ankünfte		Übernachtungen		durch- schn. Aufent- halts- dauer	Ankünfte		Übernachtungen		durch- schn. Aufent- halts- dauer
	insge- samt	Veränd. gegen- über Vorj.- monat	insge- samt	Veränd. gegen- über Vorj.- monat		insge- samt	Veränd. gegen- über Vorj.- zeitr.	insge- samt	Veränd. gegen- über Vorj.- zeitr.	
	Anzahl	%	Anzahl	%	Tage	Anzahl	%	Anzahl	%	Tage
<b>Sachsen-Anhalt</b>										
<u>Ferienunterkünfte u. ähnliche Beherbergungsstätten</u>										
zusammen	23 504	- 1,1	59 949	- 1,6	2,6	443 969	2,4	1 302 397	0,8	2,9
Deutschland	22 851	- 1,5	56 584	- 2,3	2,5	429 490	2,1	1 245 369	1,5	2,9
Ausland	653	17,7	3 365	12,9	5,2	14 479	11,9	57 028	- 12,7	3,9
Erholungs- und Ferienheime										
zusammen	6 428	9,2	14 711	15,0	2,3	80 836	- 5,8	203 637	- 4,4	2,5
Deutschland	6 365	9,7	14 564	16,3	2,3	79 841	- 5,5	201 017	- 3,3	2,5
Ausland	63	- 25,9	147	- 45,8	2,3	995	- 25,7	2 620	- 47,8	2,6
Ferienzentren										
zusammen	5 261	3,7	15 009	- 2,1	2,9	107 189	- 1,7	365 951	- 4,5	3,4
Deutschland	5 226	3,4	14 902	- 1,5	2,9	104 750	- 1,7	356 687	- 3,1	3,4
Ausland	35	75,0	107	- 46,5	3,1	2 439	- 3,4	9 264	- 38,6	3,8
Ferienhäuser, -wohnungen										
zusammen	2 943	- 0,4	8 977	- 16,1	3,1	77 534	19,2	274 211	10,8	3,5
Deutschland	2 814	- 1,7	8 112	- 14,0	2,9	73 417	18,4	249 168	12,3	3,4
Ausland	129	41,8	865	- 31,9	6,7	4 117	36,2	25 043	- 2,1	6,1
Jugendherbergen, Hütten										
zusammen	8 872	- 9,9	21 252	- 3,7	2,4	178 410	2,8	458 598	2,3	2,6
Deutschland	8 446	- 11,0	19 006	- 8,8	2,3	171 482	2,4	438 497	2,2	2,6
Ausland	426	18,7	2 246	81,3	5,3	6 928	14,4	20 101	2,4	2,9
Campingplätze										
zusammen	1 100	15,2	2 628	0,8	2,4	144 873	13,5	347 775	10,5	2,4
Deutschland	1 061	13,2	2 555	- 0,4	2,4	127 284	13,2	314 160	10,9	2,5
Ausland	39	116,7	73	65,9	1,9	17 589	15,4	33 615	7,4	1,9
<u>Sonstige tourismusrelevante Unterkünfte</u>										
zusammen	6 999	13,8	99 085	0,9	14,2	78 679	13,8	1 072 627	3,7	13,6
Deutschland	6 938	12,8	99 023	0,8	14,3	78 302	13,5	1 070 537	3,6	13,7
Ausland	61	-	62	-	1,0	377	100,5	2 090	38,5	5,5
Vorsorge- u. Reha-Kliniken										
zusammen	4 323	1,3	93 554	- 0,1	21,6	47 031	0,1	997 268	1,7	21,2
Deutschland	4 323	1,3	93 554	- 0,1	21,6	47 031	0,1	997 268	1,7	21,2
Ausland	-	-	-	-	-	-	-	-	-	-
Schulungsheime										
zusammen	2 676	42,3	5 531	20,2	2,1	31 648	42,7	75 359	40,2	2,4
Deutschland	2 615	39,1	5 469	18,9	2,1	31 271	42,2	73 269	40,3	2,3
Ausland	61	-	62	-	1,0	377	100,5	2 090	38,5	5,5

Noch 7. Ankünfte, Übernachtungen und Aufenthaltsdauer der Gäste in Beherbergungsbetrieben (einschl. Camping)  
nach Reisegebieten, Betriebsarten und zusammengefassten Gästegruppen

Land, Reisegebiet Betriebsart  Ständiger Wohnsitz der Gäste Deutschland/Ausland	November 2015					Januar - November 2015				
	Ankünfte		Übernachtungen		durch- schn. Aufent- halts- dauer	Ankünfte		Übernachtungen		durch- schn. Aufent- halts- dauer
	insge- samt	Veränd. gegen- über Vorj.- monat	insge- samt	Veränd. gegen- über Vorj.- monat		insge- samt	Veränd. gegen- über Vorj.- zeitr.	insge- samt	Veränd. gegen- über Vorj.- zeitr.	
	Anzahl	%	Anzahl	%	Tage	Anzahl	%	Anzahl	%	Tage
<b>Harz und Harzvorland</b>										
<u>Betriebe insgesamt</u>										
zusammen	68 576	2,9	166 009	0,1	2,4	968 921	1,9	2 631 628	0,3	2,7
Deutschland	66 179	2,0	160 926	- 0,2	2,4	922 692	1,3	2 508 371	0,3	2,7
Ausland	2 397	36,7	5 083	12,8	2,1	46 229	15,2	123 257	1,4	2,7
<u>Hotels, Gasthöfe, Pensionen</u>										
zusammen	52 434	2,6	108 342	- 0,1	2,1	682 021	1,3	1 589 851	- 0,1	2,3
Deutschland	50 183	1,4	103 798	- 0,9	2,1	645 794	0,5	1 502 462	- 0,8	2,3
Ausland	2 251	38,4	4 544	22,1	2,0	36 227	18,1	87 389	13,7	2,4
<u>Hotels (ohne Hotels garnis)</u>										
zusammen	43 519	4,6	90 189	0,4	2,1	544 285	2,6	1 288 930	1,6	2,4
Deutschland	41 506	3,0	86 399	- 0,6	2,1	513 601	1,6	1 214 638	0,5	2,4
Ausland	2 013	54,0	3 790	30,9	1,9	30 684	23,9	74 292	24,3	2,4
<u>Hotels garnis</u>										
zusammen	4 954	- 9,8	9 581	- 7,4	1,9	68 773	- 4,1	138 254	- 9,1	2,0
Deutschland	4 793	- 9,1	9 235	- 5,1	1,9	65 279	- 4,1	131 318	- 8,1	2,0
Ausland	161	- 27,1	346	- 42,9	2,1	3 494	- 4,2	6 936	- 23,6	2,0
<u>Gasthöfe</u>										
zusammen	874	- 7,1	1 650	- 1,4	1,9	16 957	- 0,3	36 791	1,2	2,2
Deutschland	868	- 6,3	1 642	0,2	1,9	16 550	0,0	35 983	1,9	2,2
Ausland	6	- 60,0	8	- 77,1	1,3	407	- 9,6	808	- 24,3	2,0
<u>Pensionen</u>										
zusammen	3 087	0,6	6 922	5,6	2,2	52 006	- 4,4	125 876	- 6,0	2,4
Deutschland	3 016	1,0	6 522	2,4	2,2	50 364	- 4,2	120 523	- 5,1	2,4
Ausland	71	- 14,5	400	115,1	5,6	1 642	- 9,6	5 353	- 22,5	3,3

[illegible]

Noch 7. Ankünfte, Übernachtungen und Aufenthaltsdauer der Gäste in Beherbergungsbetrieben (einschl. Camping)  
nach Reisegebieten, Betriebsarten und zusammengefassten Gästegruppen

Land, Reisegebiet Betriebsart  Ständiger Wohnsitz der Gäste Deutschland/Ausland	November 2015					Januar - November 2015				
	Ankünfte		Übernachtungen		durch- schn. Aufent- halts- dauer	Ankünfte		Übernachtungen		durch- schn. Aufent- halts- dauer
	insge- samt	Veränd. gegen- über Vorj.- monat	insge- samt	Veränd. gegen- über Vorj.- monat		insge- samt	Veränd. gegen- über Vorj.- zeitr.	insge- samt	Veränd. gegen- über Vorj.- zeitr.	
	Anzahl	%	Anzahl	%	Tage	Anzahl	%	Anzahl	%	Tage
<b>Halle, Saale, Unstrut</b>										
<u>Betriebe insgesamt</u>										
zusammen	48 982	8,5	105 268	- 1,3	2,1	605 339	3,6	1 375 066	1,3	2,3
Deutschland	44 947	8,8	95 352	- 0,6	2,1	549 340	4,0	1 252 736	2,3	2,3
Ausland	4 035	5,1	9 916	- 7,3	2,5	55 999	0,7	122 330	- 7,8	2,2
<u>Hotels, Gasthöfe, Pensionen</u>										
zusammen	44 372	10,0	76 204	- 2,8	1,7	505 555	3,4	932 919	- 1,6	1,8
Deutschland	40 441	10,6	67 428	- 0,8	1,7	452 587	3,8	820 354	- 0,3	1,8
Ausland	3 931	4,6	8 776	- 15,7	2,2	52 968	0,4	112 565	- 10,0	2,1
Hotels (ohne Hotels garnis)										
zusammen	35 553	12,5	56 634	- 3,5	1,6	401 203	4,2	704 921	- 2,5	1,8
Deutschland	31 996	13,2	50 247	- 0,2	1,6	353 906	4,2	617 069	- 1,1	1,7
Ausland	3 557	7,0	6 387	- 23,6	1,8	47 297	4,1	87 852	- 11,2	1,9
Hotels garnis										
zusammen	5 370	3,1	11 563	- 5,4	2,2	57 349	- 0,9	122 831	- 0,4	2,1
Deutschland	5 092	3,8	10 552	- 4,7	2,1	53 306	2,0	112 222	2,2	2,1
Ausland	278	- 8,9	1 011	- 12,9	3,6	4 043	- 28,1	10 609	- 21,6	2,6
Gasthöfe										
zusammen	1 356	5,0	2 308	17,6	1,7	18 968	3,8	34 196	3,2	1,8
Deutschland	1 339	7,4	2 281	20,0	1,7	18 570	4,3	33 569	4,2	1,8
Ausland	17	- 61,4	27	- 55,7	1,6	398	- 15,3	627	- 32,4	1,6
Pensionen										
zusammen	2 093	- 7,0	5 699	3,4	2,7	28 035	2,0	70 971	2,7	2,5
Deutschland	2 014	- 6,9	4 348	- 7,1	2,2	26 805	2,1	57 494	0,0	2,1
Ausland	79	- 9,2	1 351	62,6	17,1	1 230	0,2	13 477	15,6	11,0



Noch 7. Ankünfte, Übernachtungen und Aufenthaltsdauer der Gäste in Beherbergungsbetrieben (einschl. Camping)  
nach Reisegebieten, Betriebsarten und zusammengefassten Gästegruppen

[illegible]

Noch 7. Ankünfte, Übernachtungen und Aufenthaltsdauer der Gäste in Beherbergungsbetrieben (einschl. Camping)  
nach Reisegebieten, Betriebsarten und zusammengefassten Gästegruppen

Land, Reisegebiet Betriebsart  Ständiger Wohnsitz der Gäste Deutschland/Ausland	November 2015					Januar - November 2015				
	Ankünfte		Übernachtungen		durch- schn. Aufent- halts- dauer	Ankünfte		Übernachtungen		durch- schn. Aufent- halts- dauer
	insge- samt	Veränd. gegen- über Vorj.- monat	insge- samt	Veränd. gegen- über Vorj.- monat		insge- samt	Veränd. gegen- über Vorj.- zeitr.	insge- samt	Veränd. gegen- über Vorj.- zeitr.	
	Anzahl	%	Anzahl	%	Tage	Anzahl	%	Anzahl	%	Tage
<b>Anhalt Wittenberg</b>										
<u>Betriebe insgesamt</u>										
zusammen	29 120	2,0	69 183	0,5	2,4	446 381	7,0	1 034 780	5,1	2,3
Deutschland	26 079	- 0,9	62 977	- 3,0	2,4	390 807	5,1	939 374	4,0	2,4
Ausland	3 041	36,8	6 206	56,8	2,0	55 574	21,9	95 406	17,8	1,7
<u>Hotels, Gasthöfe, Pensionen</u>										
zusammen	25 249	- 0,1	43 188	0,1	1,7	345 136	4,1	600 693	4,2	1,7
Deutschland	22 399	- 3,7	37 602	- 6,0	1,7	298 694	2,2	522 628	2,3	1,7
Ausland	2 850	41,7	5 586	78,7	2,0	46 442	18,3	78 065	18,7	1,7
Hotels (ohne Hotels garnis)										
zusammen	20 673	3,1	33 440	2,6	1,6	275 654	5,0	465 637	4,9	1,7
Deutschland	18 065	- 2,4	28 408	- 6,0	1,6	234 535	2,2	398 186	2,2	1,7
Ausland	2 608	67,9	5 032	112,3	1,9	41 119	24,2	67 451	24,3	1,6
Hotels garnis										
zusammen	2 682	- 17,0	4 193	- 18,9	1,6	34 186	1,0	56 012	0,2	1,6
Deutschland	2 479	- 12,1	3 816	- 18,9	1,5	30 235	4,1	50 247	3,5	1,7
Ausland	203	- 50,7	377	- 19,1	1,9	3 951	- 17,7	5 765	- 21,6	1,5
Gasthöfe										
zusammen	714	- 13,8	1 429	- 14,2	2,0	11 507	- 5,9	21 036	- 6,2	1,8
Deutschland	689	- 14,6	1 399	- 13,3	2,0	10 963	- 5,7	20 216	- 5,4	1,8
Ausland	25	19,0	30	- 43,4	1,2	544	- 9,3	820	- 22,2	1,5
Pensionen										
zusammen	1 180	2,9	4 126	10,9	3,5	23 789	3,6	58 008	7,1	2,4
Deutschland	1 166	4,0	3 979	14,3	3,4	22 961	3,5	53 979	5,7	2,4
Ausland	14	- 46,2	147	- 38,0	10,5	828	7,0	4 029	30,1	4,9

Land, Reisegebiet Betriebsart	November 2015					Januar - November 2015				
	Ankünfte		Übernachtungen		durch- schn. Aufent- halts- dauer	Ankünfte		Übernachtungen		durch- schn. Aufent- halts- dauer
	insge- sammt	Veränd. gegen- über Vorj.- monat	insge- sammt	Veränd. gegen- über Vorj.- monat		insge- sammt	Veränd. gegen- über Vorj.- zeitr.	insge- sammt	Veränd. gegen- über Vorj.- zeitr.	
Ständiger Wohnsitz der Gäste Deutschland/Ausland	Anzahl	%	Anzahl	%	Tage	Anzahl	%	Anzahl	%	Tage
<b>Anhalt Wittenberg</b>										
<u>Ferienunterkünfte u. ähnliche Beherbergungsstätten</u>										
zusammen	2 241	11,6	4 153	- 8,0	1,9	53 421	10,6	127 570	10,2	2,4
Deutschland	2 074	15,3	3 566	- 3,1	1,7	49 445	9,1	118 567	11,4	2,4
Ausland	167	- 20,1	587	- 29,4	3,5	3 976	33,3	9 003	- 3,5	2,3
Erholungs- und Ferienheime										
zusammen	.	.	.	.	.	.	.	.	.	.
Deutschland	.	.	.	.	.	.	.	.	.	.
Ausland	.	.	.	.	.	.	.	.	.	.
Ferienzentren										
zusammen	.	.	.	.	.	.	.	.	.	.
Deutschland	.	.	.	.	.	.	.	.	.	.
Ausland	.	.	.	.	.	.	.	.	.	.
Ferienhäuser, -wohnungen										
zusammen	.	.	.	.	.	.	.	.	.	.
Deutschland	.	.	.	.	.	.	.	.	.	.
Ausland	.	.	.	.	.	.	.	.	.	.
Jugendherbergen, Hütten										
zusammen	1 597	1,8	3 052	- 10,8	1,9	31 651	5,4	72 316	6,6	2,3
Deutschland	1 468	6,5	2 519	- 8,6	1,7	28 803	4,0	65 783	7,9	2,3
Ausland	129	- 32,1	533	- 20,0	4,1	2 848	21,8	6 533	- 4,3	2,3
Campingplätze										
zusammen	229	294,8	516	124,3	2,3	33 553	39,8	74 493	22,3	2,2
Deutschland	205	266,1	483	111,8	2,4	28 397	37,4	66 155	20,3	2,3
Ausland	24	**	33	**	1,4	5 156	55,0	8 338	41,4	1,6
<u>Sonstige tourismusrelevante Unterkünfte</u>										
zusammen	1 401	15,5	21 326	1,6	15,2	14 271	6,5	232 024	0,3	16,3
Deutschland	1 401	15,5	21 326	1,6	15,2	14 271	6,5	232 024	0,3	16,3
Ausland	-	-	-	-	-	-	-	-	-	-
Vorsorge- u. Reha-Kliniken										
zusammen	.	.	.	.	.	.	.	.	.	.
Deutschland	.	.	.	.	.	.	.	.	.	.
Ausland	-	-	-	-	-	-	-	-	-	-
Schulungsheime										
zusammen	.	.	.	.	.	.	.	.	.	.
Deutschland	.	.	.	.	.	.	.	.	.	.
Ausland	-	-	-	-	-	-	-	-	-	-

Noch 7. Ankünfte, Übernachtungen und Aufenthaltsdauer der Gäste in Beherbergungsbetrieben (einschl. Camping)  
nach Reisegebieten, Betriebsarten und zusammengefassten Gästegruppen

Land, Reisegebiet Betriebsart  Ständiger Wohnsitz der Gäste Deutschland/Ausland	November 2015					Januar - November 2015				
	Ankünfte		Übernachtungen		durch- schn. Aufent- halts- dauer	Ankünfte		Übernachtungen		durch- schn. Aufent- halts- dauer
	insge- samt	Veränd. gegen- über Vorj.- monat	insge- samt	Veränd. gegen- über Vorj.- monat		insge- samt	Veränd. gegen- über Vorj.- zeitr.	insge- samt	Veränd. gegen- über Vorj.- zeitr.	
	Anzahl	%	Anzahl	%	Tage	Anzahl	%	Anzahl	%	Tage
<b>Magdeburg, Elbe-Börde-Heide</b>										
<u>Betriebe insgesamt</u>										
zusammen	59 943	7,5	124 071	3,9	2,1	691 815	5,4	1 494 077	3,2	2,2
Deutschland	53 224	4,8	110 448	2,3	2,1	609 932	4,6	1 336 234	2,6	2,2
Ausland	6 719	34,9	13 623	18,5	2,0	81 883	12,4	157 843	9,2	1,9
<u>Hotels, Gasthöfe, Pensionen</u>										
zusammen	55 624	8,8	90 797	6,7	1,6	593 967	6,2	993 629	4,5	1,7
Deutschland	49 197	6,3	78 198	4,8	1,6	521 041	5,3	861 144	3,5	1,7
Ausland	6 427	32,7	12 599	20,8	2,0	72 926	13,1	132 485	12,0	1,8
Hotels (ohne Hotels garnis)										
zusammen	43 044	5,5	68 396	2,5	1,6	448 262	2,3	742 096	0,8	1,7
Deutschland	37 678	3,1	57 923	0,8	1,5	388 403	0,4	633 123	- 1,1	1,6
Ausland	5 366	26,4	10 473	13,1	2,0	59 859	16,1	108 973	13,2	1,8
Hotels garnis										
zusammen	8 190	39,3	12 830	34,1	1,6	96 937	33,2	154 198	33,1	1,6
Deutschland	7 270	34,5	11 237	27,5	1,5	85 978	39,9	136 797	36,8	1,6
Ausland	920	94,9	1 593	111,0	1,7	10 959	- 3,0	17 401	9,7	1,6
Gasthöfe										
zusammen	1 232	- 1,2	2 882	18,5	2,3	14 676	6,5	29 209	5,8	2,0
Deutschland	1 144	- 3,9	2 655	17,5	2,3	13 402	2,3	26 362	3,8	2,0
Ausland	88	54,4	227	30,5	2,6	1 274	90,1	2 847	28,9	2,2
Pensionen										
zusammen	3 158	- 1,3	6 689	5,2	2,1	34 092	- 1,2	68 126	- 3,7	2,0
Deutschland	3 105	- 0,8	6 383	4,4	2,1	33 258	- 0,9	64 862	- 2,9	2,0
Ausland	53	- 23,2	306	24,4	5,8	834	- 9,9	3 264	- 17,6	3,9

Noch 7. Ankünfte, Übernachtungen und Aufenthaltsdauer der Gäste in Beherbergungsbetrieben (einschl. Camping)  
nach Reisegebieten, Betriebsarten und zusammengefassten Gästegruppen

Land, Reisegebiet Betriebsart	November 2015					Januar - November 2015				
	Ankünfte		Übernachtungen		durch- schn. Aufent- halts- dauer	Ankünfte		Übernachtungen		durch- schn. Aufent- halts- dauer
	insge- samt	Veränd. gegen- über Vorj.- monat	insge- samt	Veränd. gegen- über Vorj.- monat		insge- samt	Veränd. gegen- über Vorj.- zeitr.	insge- samt	Veränd. gegen- über Vorj.- zeitr.	
	Anzahl	%	Anzahl	%	Tage	Anzahl	%	Anzahl	%	Tage
<b>Magdeburg, Elbe-Börde-Heide</b>										
<u>Ferienunterkünfte u. ähnliche Beherbergungsstätten</u>										
zusammen	2 200	- 22,7	5 391	- 21,3	2,5	47 187	- 4,9	134 364	- 6,0	2,8
Deutschland	1 969	- 27,6	4 429	- 23,6	2,2	44 430	- 5,4	118 985	- 6,0	2,7
Ausland	231	80,5	962	- 8,7	4,2	2 757	4,5	15 379	- 5,8	5,6
Erholungs- und Ferienheime										
zusammen	.	.	.	.	.	.	.	.	.	.
Deutschland	.	.	.	.	.	.	.	.	.	.
Ausland	.	.	.	.	.	.	.	.	.	.
Ferienzentren										
zusammen	.	.	.	.	.	.	.	.	.	.
Deutschland	.	.	.	.	.	.	.	.	.	.
Ausland	.	.	.	.	.	.	.	.	.	.
Ferienhäuser, -wohnungen										
zusammen	97	- 9,3	842	- 22,8	8,7	2 881	69,9	20 338	9,9	7,1
Deutschland	93	- 8,8	470	21,4	5,1	2 549	76,4	10 385	15,1	4,1
Ausland	4	- 20,0	372	- 47,2	93,0	332	32,3	9 953	4,9	30,0
Jugendherbergen, Hütten										
zusammen	1 751	- 1,0	3 463	8,4	2,0	28 638	6,3	60 244	2,9	2,1
Deutschland	1 563	- 9,1	2 956	- 4,2	1,9	26 765	4,9	56 106	3,5	2,1
Ausland	188	283,7	507	352,7	2,7	1 873	30,9	4 138	- 4,5	2,2
Campingplätze										
zusammen	146	- 17,0	618	- 10,3	4,2	29 685	7,2	74 977	8,6	2,5
Deutschland	146	- 13,1	618	- 8,7	4,2	23 710	7,6	65 380	10,3	2,8
Ausland	-	- 100,0	-	- 100,0	-	5 975	5,7	9 597	- 2,0	1,6
<u>Sonstige tourismusrelevante Unterkünfte</u>										
zusammen	1 973	22,9	27 265	1,7	13,8	20 976	8,1	291 107	2,1	13,9
Deutschland	1 912	19,1	27 203	1,4	14,2	20 751	7,3	290 725	2,0	14,0
Ausland	61	-	62	-	1,0	225	275,0	382	267,3	1,7
Vorsorge- u. Reha-Kliniken										
zusammen	1 032	2,1	25 278	0,5	24,5	11 193	1,0	269 290	0,9	24,1
Deutschland	1 032	2,1	25 278	0,5	24,5	11 193	1,0	269 290	0,9	24,1
Ausland	-	-	-	-	-	-	-	-	-	-
Schulungsheime										
zusammen	941	58,4	1 987	19,5	2,1	9 783	17,6	21 817	19,0	2,2
Deutschland	880	48,1	1 925	15,8	2,2	9 558	15,7	21 435	17,6	2,2
Ausland	61	-	62	-	1,0	225	275,0	382	267,3	1,7

Noch 7. Ankünfte, Übernachtungen und Aufenthaltsdauer der Gäste in Beherbergungsbetrieben (einschl. Camping)  
nach Reisegebieten, Betriebsarten und zusammengefassten Gästegruppen

Land, Reisegebiet Betriebsart  Ständiger Wohnsitz der Gäste Deutschland/Ausland	November 2015					Januar - November 2015				
	Ankünfte		Übernachtungen		durch- schn. Aufent- halts- dauer	Ankünfte		Übernachtungen		durch- schn. Aufent- halts- dauer
	insge- samt	Veränd. gegen- über Vorj.- monat	insge- samt	Veränd. gegen- über Vorj.- monat		insge- samt	Veränd. gegen- über Vorj.- zeitr.	insge- samt	Veränd. gegen- über Vorj.- zeitr.	
	Anzahl	%	Anzahl	%	Tage	Anzahl	%	Anzahl	%	Tage
<b>Altmark</b>										
<u>Betriebe insgesamt</u>										
zusammen	13 356	5,9	37 899	9,2	2,8	237 375	10,1	599 740	7,9	2,5
Deutschland	12 312	1,9	34 125	2,3	2,8	228 263	9,5	577 158	7,2	2,5
Ausland	1 044	99,6	3 774	181,0	3,6	9 112	26,9	22 582	31,8	2,5
<u>Hotels, Gasthöfe, Pensionen</u>										
zusammen	10 695	6,9	22 237	18,6	2,1	155 631	10,9	295 400	13,7	1,9
Deutschland	9 671	1,8	18 640	6,7	1,9	147 842	9,9	277 219	12,3	1,9
Ausland	1 024	102,8	3 597	181,7	3,5	7 789	34,4	18 181	41,1	2,3
Hotels (ohne Hotels garnis)										
zusammen	7 917	7,8	14 607	6,3	1,8	110 380	8,6	203 773	11,4	1,8
Deutschland	7 310	3,8	13 249	2,8	1,8	106 020	8,4	195 168	11,7	1,8
Ausland	607	98,4	1 358	60,3	2,2	4 360	13,5	8 605	5,3	2,0
Hotels garnis										
zusammen	639	1,1	1 420	22,2	2,2	8 901	11,0	17 421	16,9	2,0
Deutschland	398	- 31,6	730	- 28,4	1,8	7 694	1,6	14 996	9,3	1,9
Ausland	241	382,0	690	382,5	2,9	1 207	173,1	2 425	104,6	2,0
Gasthöfe										
zusammen	787	1,5	1 550	36,8	2,0	10 961	26,0	17 113	14,2	1,6
Deutschland	767	4,6	1 514	42,2	2,0	10 439	25,3	16 082	12,8	1,5
Ausland	20	- 52,4	36	- 47,1	1,8	522	41,8	1 031	41,6	2,0
Pensionen										
zusammen	1 352	7,8	4 660	71,5	3,4	25 389	15,9	57 093	21,5	2,2
Deutschland	1 196	4,3	3 147	26,0	2,6	23 689	14,1	50 973	15,3	2,2
Ausland	156	45,8	1 513	590,9	9,7	1 700	48,7	6 120	118,5	3,6

Noch 7. Ankünfte, Übernachtungen und Aufenthaltsdauer der Gäste in Beherbergungsbetrieben (einschl. Camping)  
nach Reisegebieten, Betriebsarten und zusammengefassten Gästegruppen

[illegible]

8. Ankünfte, Übernachtungen und Aufenthaltsdauer der Gäste in Beherbergungsbetrieben (einschl. Camping)  
nach Reisegebieten und Herkunftsländern

Land Reisegebiet  Herkunftsland	November 2015					Januar - November 2015				
	Ankünfte		Übernachtungen		durch- schn. Aufent- halts- dauer	Ankünfte		Übernachtungen		durch- schn. Aufent- halts- dauer
	insge- samt	Veränd. gegen- über Vorj.- monat	insge- samt	Veränd. gegen- über Vorj.- monat		insge- samt	Veränd. gegen- über Vorj.- zeitr.	insge- samt	Veränd. gegen- über Vorj.- zeitr.	
	Anzahl	%	Anzahl	%	Tage	Anzahl	%	Anzahl	%	Tage
<b>Sachsen-Anhalt</b>										
<b>insgesamt</b>	219 977	5,4	502 430	1,4	2,3	2 949 831	4,5	7 135 291	2,4	2,4
Deutschland	202 741	3,8	463 828	0,1	2,3	2 701 034	3,8	6 613 873	2,2	2,4
Ausland	17 236	29,4	38 602	20,6	2,2	248 797	12,4	521 418	4,9	2,1
Europa	13 627	27,3	31 286	25,0	2,3	208 855	11,5	437 476	4,4	2,1
Belgien	455	21,3	936	27,0	2,1	6 159	- 5,8	11 603	- 10,4	1,9
Bulgarien	60	22,4	104	- 53,8	1,7	641	8,3	2 749	- 10,1	4,3
Dänemark	597	28,9	1 259	27,2	2,1	26 368	21,9	49 654	24,9	1,9
Estland	34	- 51,4	47	- 49,5	1,4	815	- 62,1	1 188	- 54,3	1,5
Finnland	154	83,3	242	28,7	1,6	1 992	2,4	3 217	- 5,5	1,6
Frankreich	427	- 6,8	704	- 24,5	1,6	7 136	6,1	12 716	- 2,6	1,8
Griechenland	66	100,0	131	42,4	2,0	498	- 30,3	1 659	- 4,3	3,3
Irland	56	9,8	113	2,7	2,0	865	20,1	2 024	6,2	2,3
Island	93	**	180	**	1,9	191	81,9	389	79,3	2,0
Italien	796	70,8	1 599	- 1,2	2,0	7 282	18,1	16 632	- 24,1	2,3
Kroatien	36	227,3	243	872,0	6,8	373	34,2	3 106	154,2	8,3
Lettland	110	120,0	135	45,2	1,2	1 073	4,7	1 850	17,5	1,7
Litauen	344	109,8	579	120,2	1,7	4 480	4,0	5 927	10,1	1,3
Luxemburg	73	5,8	105	- 0,9	1,4	829	- 8,5	1 475	- 6,3	1,8
Malta	4	- 73,3	6	- 64,7	1,5	54	25,6	109	67,7	2,0
Niederlande	1 614	6,5	3 380	4,4	2,1	38 609	9,5	84 778	4,1	2,2
Norwegen	129	- 5,8	212	- 20,6	1,6	3 054	18,5	4 642	25,6	1,5
Österreich	1 024	12,5	2 055	- 6,7	2,0	15 059	5,6	29 372	- 2,5	2,0
Polen	1 650	3,8	6 514	32,7	3,9	17 507	1,0	49 735	- 3,3	2,8
Portugal	100	58,7	763	291,3	7,6	701	- 3,8	4 207	40,7	6,0
Rumänien	187	31,7	866	82,3	4,6	1 564	5,7	7 145	27,1	4,6
Russland	341	- 34,2	940	- 10,7	2,8	4 683	- 29,2	9 610	- 32,4	2,1
Schweden	479	66,3	662	49,8	1,4	12 662	15,1	17 078	13,8	1,3
Schweiz	773	16,9	1 292	5,8	1,7	15 168	5,7	26 798	1,4	1,8
Slowakische Republik	342	20,8	969	2,6	2,8	1 851	10,8	5 429	- 25,9	2,9
Slowenien	38	- 2,6	59	- 39,8	1,6	590	- 9,8	1 884	17,0	3,2
Spanien	1 379	201,1	2 069	153,6	1,5	12 972	307,7	20 797	120,9	1,6
Tschechische Republik	634	46,8	1 234	24,5	1,9	5 514	11,1	13 069	2,7	2,4
Türkei	67	4,7	560	438,5	8,4	975	24,0	4 747	124,3	4,9
Ukraine	238	91,9	408	125,4	1,7	1 386	2,7	2 669	8,0	1,9
Ungarn	266	31,0	865	75,5	3,3	2 781	2,7	11 950	17,1	4,3
Vereinigtes Königreich	541	- 14,7	958	- 32,8	1,8	11 143	- 2,0	21 764	- 14,0	2,0
Zypern	7	0,0	28	211,1	4,0	87	- 17,1	212	17,8	2,4
Sonstige europäische Länder	513	89,3	1 069	127,9	2,1	3 793	21,6	7 292	15,8	1,9



Noch 8. Ankünfte, Übernachtungen und Aufenthaltsdauer der Gäste in Beherbergungsbetrieben (einschl. Camping)  
nach Reisegebieten und Herkunftsländern

Land Reisegebiet  Herkunftsland	November 2015					Januar - November 2015				
	Ankünfte		Übernachtungen		durch- schn. Aufent- halts- dauer	Ankünfte		Übernachtungen		durch- schn. Aufent- halts- dauer
	insge- samt	Veränd. gegen- über Vorj.- monat	insge- samt	Veränd. gegen- über Vorj.- monat		insge- samt	Veränd. gegen- über Vorj.- zeitr.	insge- samt	Veränd. gegen- über Vorj.- zeitr.	
	Anzahl	%	Anzahl	%	Tage	Anzahl	%	Anzahl	%	Tage
<b>Sachsen-Anhalt</b>										
Afrika	102	5,2	213	- 2,7	2,1	1 167	27,1	2 982	10,4	2,6
Republik Südafrika	16	- 20,0	23	- 46,5	1,4	241	0,4	435	- 42,5	1,8
Sonstige afrikanische Länder	86	11,7	190	8,0	2,2	926	36,6	2 547	31,0	2,8
Asien	725	1,4	1 996	- 28,3	2,8	9 683	11,3	23 123	- 2,4	2,4
Arabische Golfstaaten	117	244,1	205	188,7	1,8	592	- 5,3	1 500	- 14,4	2,5
China (einschl. Hongkong)	269	- 28,5	1 064	- 48,9	4,0	2 870	24,9	7 678	- 13,2	2,7
Indien	24	166,7	70	218,2	2,9	222	- 27,0	637	- 36,6	2,9
Israel	37	42,3	58	- 3,3	1,6	747	40,7	1 931	28,1	2,6
Japan	65	1,6	133	- 23,1	2,0	1 547	4,2	3 314	- 21,9	2,1
Südkorea	21	31,3	35	29,6	1,7	1 319	- 31,1	2 548	- 7,8	1,9
Taiwan	9	- 30,8	32	10,3	3,6	535	177,2	1 430	281,3	2,7
Sonstige asiatische Länder	183	3,4	399	25,1	2,2	1 851	36,9	4 085	27,5	2,2
Amerika	1 124	23,0	1 814	- 22,8	1,6	14 843	16,9	30 298	- 0,2	2,0
Kanada	79	49,1	153	- 22,7	1,9	1 112	7,6	2 315	- 1,2	2,1
USA	961	25,3	1 503	- 22,4	1,6	12 149	19,2	24 740	3,7	2,0
Sonstige nordamerik. Länder	4	33,3	4	- 20,0	1,0	206	338,3	275	167,0	1,3
Mittelamerika/Karibik	25	38,9	70	1,4	2,8	383	13,0	852	- 36,8	2,2
Brasilien	31	- 20,5	47	- 34,7	1,5	506	- 4,9	1 055	- 16,7	2,1
Sonstige südamerik. Länder	24	- 29,4	37	- 45,6	1,5	487	- 12,4	1 061	- 26,3	2,2
Australien, Ozeanien	56	100,0	111	94,7	2,0	1 459	15,2	2 978	12,3	2,0
Australien	43	65,4	94	74,1	2,2	1 144	7,5	2 079	7,1	1,8
Neuseeland, Ozeanien	13	550,0	17	466,7	1,3	315	55,2	899	26,3	2,9
Ohne Angaben	1 602	85,6	3 182	104,9	2,0	12 790	23,1	24 561	32,9	1,9

Noch 8. Ankünfte, Übernachtungen und Aufenthaltsdauer der Gäste in Beherbergungsbetrieben (einschl. Camping)  
nach Reisegebieten und Herkunftsländern

Land Reisegebiet  Herkunftsland	November 2015					Januar - November 2015				
	Ankünfte		Übernachtungen		durch- schn. Aufent- halts- dauer	Ankünfte		Übernachtungen		durch- schn. Aufent- halts- dauer
	insge- samt	Veränd. gegen- über Vorj.- monat	insge- samt	Veränd. gegen- über Vorj.- monat		insge- samt	Veränd. gegen- über Vorj.- zeitr.	insge- samt	Veränd. gegen- über Vorj.- zeitr.	
	Anzahl	%	Anzahl	%	Tage	Anzahl	%	Anzahl	%	Tage
<b>Harz und Harzvorland</b>										
<b>insgesamt</b>	68 576	2,9	166 009	0,1	2,4	968 921	1,9	2 631 628	0,3	2,7
Deutschland	66 179	2,0	160 926	- 0,2	2,4	922 692	1,3	2 508 371	0,3	2,7
Ausland	2 397	36,7	5 083	12,8	2,1	46 229	15,2	123 257	1,4	2,7
Europa	1 555	13,2	3 714	2,4	2,4	37 592	11,9	104 108	- 0,6	2,8
Belgien	64	- 26,4	163	- 15,1	2,5	1 199	- 13,1	2 996	- 7,4	2,5
Bulgarien	14	600,0	26	**	1,9	73	17,7	304	120,3	4,2
Dänemark	149	9,6	363	- 4,7	2,4	8 081	39,0	23 262	35,6	2,9
Estland	-	- 100,0	-	- 100,0	-	37	85,0	75	150,0	2,0
Finnland	19	850,0	34	**	1,8	225	12,5	389	31,0	1,7
Frankreich	41	20,6	49	- 18,3	1,2	970	30,0	2 028	19,6	2,1
Griechenland	13	225,0	19	90,0	1,5	123	70,8	294	56,4	2,4
Irland	8	- 20,0	10	- 68,8	1,3	110	- 20,9	215	- 39,3	2,0
Island	-	-	-	-	-	9	80,0	50	233,3	5,6
Italien	71	29,1	150	- 51,3	2,1	1 086	54,9	2 723	- 31,1	2,5
Kroatien	8	-	199	-	24,9	50	108,3	762	545,8	15,2
Lettland	5	- 44,4	5	- 89,1	1,0	78	8,3	255	- 22,0	3,3
Litauen	10	- 58,3	12	- 85,2	1,2	267	81,6	517	47,7	1,9
Luxemburg	12	50,0	20	- 20,0	1,7	209	- 5,4	515	14,2	2,5
Malta	-	- 100,0	-	- 100,0	-	16	33,3	27	58,8	1,7
Niederlande	341	35,3	958	71,7	2,8	11 720	13,2	38 317	7,9	3,3
Norwegen	23	76,9	29	107,1	1,3	576	39,8	1 090	52,7	1,9
Österreich	171	74,5	365	87,2	2,1	2 219	15,0	5 084	12,4	2,3
Polen	95	- 11,2	242	- 30,3	2,5	1 037	- 32,2	2 658	- 72,9	2,6
Portugal	2	- 33,3	10	150,0	5,0	54	25,6	99	- 60,9	1,8
Rumänien	5	66,7	9	- 25,0	1,8	92	- 26,4	230	- 49,8	2,5
Russland	45	- 8,2	99	41,4	2,2	360	- 49,5	746	- 67,6	2,1
Schweden	49	44,1	93	93,8	1,9	1 552	60,0	2 787	50,1	1,8
Schweiz	129	- 3,0	245	- 16,7	1,9	3 119	4,5	7 329	11,7	2,3
Slowakische Republik	36	63,6	90	66,7	2,5	173	9,5	489	- 3,6	2,8
Slowenien	-	- 100,0	-	- 100,0	-	69	91,7	150	123,9	2,2
Spanien	39	25,8	83	15,3	2,1	455	31,5	948	4,4	2,1
Tschechische Republik	67	103,0	116	46,8	1,7	445	- 1,8	866	0,8	1,9
Türkei	11	120,0	15	87,5	1,4	103	60,9	284	- 13,4	2,8
Ukraine	12	33,3	25	127,3	2,1	85	2,4	134	- 44,9	1,6
Ungarn	17	41,7	40	- 37,5	2,4	348	- 1,4	1 398	39,5	4,0
Vereinigtes Königreich	60	- 64,3	167	- 72,2	2,8	2 307	- 26,2	6 145	- 37,7	2,7
Zypern	-	-	-	-	-	16	- 36,0	29	- 9,4	1,8
Sonstige europäische Länder	39	160,0	78	200,0	2,0	329	21,4	913	42,4	2,8

Noch 8. Ankünfte, Übernachtungen und Aufenthaltsdauer der Gäste in Beherbergungsbetrieben (einschl. Camping)  
nach Reisegebieten und Herkunftsländern

Land Reisegebiet  Herkunftsland	November 2015					Januar - November 2015				
	Ankünfte		Übernachtungen		durch- schn. Aufent- halts- dauer	Ankünfte		Übernachtungen		durch- schn. Aufent- halts- dauer
	insge- samt	Veränd. gegen- über Vorj.- monat	insge- samt	Veränd. gegen- über Vorj.- monat		insge- samt	Veränd. gegen- über Vorj.- zeitr.	insge- samt	Veränd. gegen- über Vorj.- zeitr.	
	Anzahl	%	Anzahl	%	Tage	Anzahl	%	Anzahl	%	Tage
<b>Harz und Harzvorland</b>										
Afrika	2	- 77,8	6	- 33,3	3,0	152	8,6	361	- 7,4	2,4
Republik Südafrika	2	0,0	6	200,0	3,0	50	- 21,9	96	- 59,7	1,9
Sonstige afrikanische Länder	-	- 100,0	-	- 100,0	-	102	34,2	265	74,3	2,6
Asien	139	231,0	204	179,5	1,5	1 554	50,7	3 226	11,5	2,1
Arabische Golfstaaten	14	366,7	16	433,3	1,1	70	18,6	242	124,1	3,5
China (einschl. Hongkong)	53	341,7	64	204,8	1,2	507	152,2	1 057	45,6	2,1
Indien	1	0,0	2	- 33,3	2,0	16	- 44,8	26	- 71,4	1,6
Israel	5	66,7	10	- 16,7	2,0	126	9,6	288	- 52,9	2,3
Japan	13	- 18,8	18	- 18,2	1,4	370	14,2	582	1,6	1,6
Südkorea	1	-	2	-	2,0	116	329,6	297	233,7	2,6
Taiwan	2	0,0	22	214,3	11,0	127	36,6	234	67,1	1,8
Sonstige asiatische Länder	50	900,0	70	**	1,4	222	21,3	500	- 9,9	2,3
Amerika	190	216,7	267	39,8	1,4	2 107	27,6	5 419	- 9,2	2,6
Kanada	7	16,7	12	- 57,1	1,7	239	94,3	425	29,2	1,8
USA	156	200,0	199	26,8	1,3	1 502	14,3	4 269	- 14,6	2,8
Sonstige nordamerik. Länder	-	-	-	-	-	22	15,8	45	- 13,5	2,0
Mittelamerika/Karibik	14	-	41	-	2,9	117	148,9	206	38,3	1,8
Brasilien	3	200,0	3	0,0	1,0	125	54,3	235	- 21,1	1,9
Sonstige südamerik. Länder	10	900,0	12	300,0	1,2	102	52,2	239	63,7	2,3
Australien, Ozeanien	13	116,7	20	122,2	1,5	343	22,1	688	3,9	2,0
Australien	10	66,7	16	77,8	1,6	283	20,9	586	5,6	2,1
Neuseeland, Ozeanien	3	-	4	-	1,3	60	27,7	102	- 4,7	1,7
Ohne Angaben	498	89,4	872	46,3	1,8	4 481	30,9	9 455	38,5	2,1

Noch 8. Ankünfte, Übernachtungen und Aufenthaltsdauer der Gäste in Beherbergungsbetrieben (einschl. Camping)  
nach Reisegebieten und Herkunftsländern

Land Reisegebiet  Herkunftsland	November 2015					Januar - November 2015				
	Ankünfte		Übernachtungen		durch- schn. Aufent- halts- dauer	Ankünfte		Übernachtungen		durch- schn. Aufent- halts- dauer
	insge- samt	Veränd. gegen- über Vorj.- monat	insge- samt	Veränd. gegen- über Vorj.- monat		insge- samt	Veränd. gegen- über Vorj.- zeitr.	insge- samt	Veränd. gegen- über Vorj.- zeitr.	
	Anzahl	%	Anzahl	%	Tage	Anzahl	%	Anzahl	%	Tage
<b>Halle, Saale, Unstrut</b>										
<b>insgesamt</b>	48 982	8,5	105 268	- 1,3	2,1	605 339	3,6	1 375 066	1,3	2,3
Deutschland	44 947	8,8	95 352	- 0,6	2,1	549 340	4,0	1 252 736	2,3	2,3
Ausland	4 035	5,1	9 916	- 7,3	2,5	55 999	0,7	122 330	- 7,8	2,2
Europa	3 209	10,8	8 705	- 0,1	2,7	45 760	2,5	101 493	- 6,5	2,2
Belgien	145	59,3	227	19,5	1,6	1 433	- 7,7	2 550	- 19,9	1,8
Bulgarien	6	- 40,0	11	- 71,8	1,8	170	- 9,1	684	0,1	4,0
Dänemark	81	- 6,9	135	4,7	1,7	7 839	17,9	9 144	15,1	1,2
Estland	2	- 60,0	3	- 40,0	1,5	44	- 41,3	71	- 38,8	1,6
Finnland	49	157,9	83	16,9	1,7	464	5,5	750	- 5,7	1,6
Frankreich	156	- 13,8	257	- 39,1	1,6	1 991	- 1,5	4 146	- 11,4	2,1
Griechenland	23	91,7	62	5,1	2,7	168	9,8	743	18,9	4,4
Irland	13	18,2	17	- 37,0	1,3	282	8,0	728	- 23,3	2,6
Island	-	- 100,0	-	- 100,0	-	21	- 48,8	34	- 63,4	1,6
Italien	226	43,0	432	- 28,6	1,9	1 789	- 11,2	3 881	- 35,6	2,2
Kroatien	15	200,0	17	88,9	1,1	78	- 42,6	186	- 75,6	2,4
Lettland	3	- 25,0	4	0,0	1,3	120	- 40,6	161	- 37,8	1,3
Litauen	25	8,7	29	- 25,6	1,2	303	- 13,2	412	- 31,6	1,4
Luxemburg	13	- 69,0	21	- 56,3	1,6	137	- 22,6	245	- 20,7	1,8
Malta	-	-	-	-	-	8	- 33,3	18	- 5,3	2,3
Niederlande	399	7,3	947	12,1	2,4	5 453	- 2,8	10 387	- 11,9	1,9
Norwegen	25	- 13,8	32	- 40,7	1,3	725	14,2	980	20,8	1,4
Österreich	286	- 9,5	585	- 48,3	2,0	3 915	7,8	9 269	- 4,8	2,4
Polen	364	14,1	2 558	38,9	7,0	4 257	7,3	18 466	7,7	4,3
Portugal	12	- 42,9	13	- 85,2	1,1	197	- 38,4	1 128	- 10,4	5,7
Rumänien	40	- 29,8	250	17,9	6,3	544	- 2,9	2 602	12,0	4,8
Russland	55	- 39,6	218	- 48,2	4,0	833	- 36,3	2 406	- 35,1	2,9
Schweden	84	- 8,7	117	- 32,8	1,4	2 796	- 11,6	3 345	- 13,6	1,2
Schweiz	262	17,0	420	2,2	1,6	3 409	3,9	6 007	- 4,8	1,8
Slowakische Republik	232	43,2	699	20,7	3,0	970	15,1	3 023	- 36,3	3,1
Slowenien	15	36,4	31	- 35,4	2,1	120	- 49,4	256	- 72,4	2,1
Spanien	53	15,2	99	- 18,9	1,9	557	6,3	1 242	- 1,4	2,2
Tschechische Republik	153	43,0	246	4,7	1,6	1 543	5,3	3 866	- 27,0	2,5
Türkei	19	- 20,8	57	9,6	3,0	278	3,3	756	- 7,7	2,7
Ukraine	64	137,0	105	133,3	1,6	483	4,3	1 084	25,9	2,2
Ungarn	82	- 2,4	490	108,5	6,0	1 018	13,0	5 031	36,2	4,9
Vereinigtes Königreich	145	- 12,7	265	- 28,2	1,8	2 063	- 2,0	4 622	- 1,3	2,2
Zypern	7	133,3	28	460,0	4,0	49	48,5	127	49,4	2,6
Sonstige europäische Länder	155	64,9	247	29,3	1,6	1 703	64,5	3 143	40,7	1,8

Noch 8. Ankünfte, Übernachtungen und Aufenthaltsdauer der Gäste in Beherbergungsbetrieben (einschl. Camping)  
nach Reisegebieten und Herkunftsländern

Land Reisegebiet  Herkunftsland	November 2015					Januar - November 2015				
	Ankünfte		Übernachtungen		durch- schn. Aufent- halts- dauer	Ankünfte		Übernachtungen		durch- schn. Aufent- halts- dauer
	insge- samt	Veränd. gegen- über Vorj.- monat	insge- samt	Veränd. gegen- über Vorj.- monat		insge- samt	Veränd. gegen- über Vorj.- zeitr.	insge- samt	Veränd. gegen- über Vorj.- zeitr.	
	Anzahl	%	Anzahl	%	Tage	Anzahl	%	Anzahl	%	Tage
<b>Halle, Saale, Unstrut</b>										
Afrika	35	- 28,6	49	- 58,5	1,4	385	5,8	771	- 32,1	2,0
Republik Südafrika	4	0,0	4	- 55,6	1,0	58	- 24,7	137	- 62,6	2,4
Sonstige afrikanische Länder	31	- 31,1	45	- 58,7	1,5	327	13,9	634	- 17,7	1,9
Asien	241	- 7,7	358	- 42,4	1,5	2 579	- 29,1	6 431	- 26,4	2,5
Arabische Golfstaaten	39	143,8	64	52,4	1,6	237	- 10,2	594	- 2,5	2,5
China (einschl. Hongkong)	85	26,9	118	- 39,5	1,4	498	9,0	1 227	- 8,8	2,5
Indien	9	800,0	18	**	2,0	63	- 54,7	151	- 73,0	2,4
Israel	10	150,0	15	87,5	1,5	141	41,0	274	33,0	1,9
Japan	19	- 26,9	33	- 71,1	1,7	475	- 15,3	1 421	- 43,5	3,0
Südkorea	10	- 16,7	12	- 20,0	1,2	417	- 72,7	871	- 57,1	2,1
Taiwan	3	- 50,0	6	- 50,0	2,0	85	142,9	227	134,0	2,7
Sonstige asiatische Länder	66	- 48,8	92	- 60,7	1,4	663	19,7	1 666	21,4	2,5
Amerika	336	- 25,7	471	- 49,5	1,4	5 128	1,3	9 674	- 13,4	1,9
Kanada	13	- 27,8	19	- 69,8	1,5	231	- 0,4	441	- 21,4	1,9
USA	317	- 22,1	442	- 44,8	1,4	4 620	3,1	8 651	- 9,2	1,9
Sonstige nordamerik. Länder	-	-	-	-	-	17	6,3	45	87,5	2,6
Mittelamerika/Karibik	2	0,0	2	- 85,7	1,0	68	3,0	127	- 31,4	1,9
Brasilien	2	- 84,6	4	- 84,0	2,0	83	- 32,5	176	- 47,3	2,1
Sonstige südamerik. Länder	2	- 83,3	4	- 87,1	2,0	109	- 24,8	234	- 56,0	2,1
Australien, Ozeanien	14	- 6,7	19	- 45,7	1,4	227	- 19,2	529	3,3	2,3
Australien	12	- 14,3	16	- 52,9	1,3	184	- 25,2	440	- 5,0	2,4
Neuseeland, Ozeanien	2	100,0	3	200,0	1,5	43	22,9	89	81,6	2,1
Ohne Angaben	200	19,8	314	15,4	1,6	1 920	15,3	3 432	32,4	1,8

Noch 8. Ankünfte, Übernachtungen und Aufenthaltsdauer der Gäste in Beherbergungsbetrieben (einschl. Camping)  
nach Reisegebieten und Herkunftsländern

Land Reisegebiet  Herkunftsland	November 2015					Januar - November 2015				
	Ankünfte		Übernachtungen		durch- schn. Aufent- halts- dauer	Ankünfte		Übernachtungen		durch- schn. Aufent- halts- dauer
	insge- samt	Veränd. gegen- über Vorj.- monat	insge- samt	Veränd. gegen- über Vorj.- monat		insge- samt	Veränd. gegen- über Vorj.- zeitr.	insge- samt	Veränd. gegen- über Vorj.- zeitr.	
	Anzahl	%	Anzahl	%	Tage	Anzahl	%	Anzahl	%	Tage
<b>Anhalt-Wittenberg</b>										
<b>insgesamt</b>	29 120	2,0	69 183	0,5	2,4	446 381	7,0	1 034 780	5,1	2,3
Deutschland	26 079	- 0,9	62 977	- 3,0	2,4	390 807	5,1	939 374	4,0	2,4
Ausland	3 041	36,8	6 206	56,8	2,0	55 574	21,9	95 406	17,8	1,7
Europa	2 514	42,6	5 134	77,6	2,0	47 054	20,9	80 126	18,4	1,7
Belgien	61	117,9	240	421,7	3,9	941	8,5	1 940	8,1	2,1
Bulgarien	6	- 45,5	6	- 68,4	1,0	119	52,6	239	42,3	2,0
Dänemark	146	78,0	360	207,7	2,5	4 673	33,7	8 138	36,8	1,7
Estland	1	- 50,0	1	- 66,7	1,0	165	14,6	218	33,7	1,3
Finnland	22	- 12,0	23	- 30,3	1,0	547	- 9,3	771	- 27,3	1,4
Frankreich	103	94,3	211	189,0	2,0	1 613	8,2	2 299	- 8,3	1,4
Griechenland	11	120,0	19	280,0	1,7	90	- 48,6	352	- 23,1	3,9
Irland	1	- 88,9	3	- 72,7	3,0	96	47,7	131	22,4	1,4
Island	2	-	4	-	2,0	26	4,0	45	- 31,8	1,7
Italien	57	23,9	121	75,4	2,1	1 549	42,0	2 524	22,5	1,6
Kroatien	3	200,0	13	550,0	4,3	136	209,1	167	1,2	1,2
Lettland	3	- 80,0	3	- 80,0	1,0	368	- 1,9	667	47,9	1,8
Litauen	29	- 60,8	32	- 57,9	1,1	552	- 21,5	584	- 36,5	1,1
Luxemburg	20	900,0	32	433,3	1,6	205	- 7,7	295	- 8,7	1,4
Malta	-	- 100,0	-	- 100,0	-	6	- 40,0	10	- 16,7	1,7
Niederlande	241	34,6	516	68,6	2,1	5 787	10,9	10 805	17,5	1,9
Norwegen	18	0,0	19	- 20,8	1,1	718	37,0	955	34,5	1,3
Österreich	190	10,5	291	2,8	1,5	3 910	6,8	6 520	8,8	1,7
Polen	211	- 32,4	668	53,2	3,2	3 521	- 20,2	6 672	- 3,8	1,9
Portugal	51	168,4	657	**	12,9	207	109,1	2 401	228,0	11,6
Rumänien	26	- 21,2	158	- 10,7	6,1	232	3,6	2 139	77,7	9,2
Russland	47	- 73,7	50	- 76,7	1,1	1 427	- 24,6	1 909	- 37,9	1,3
Schweden	165	85,4	199	76,1	1,2	5 880	23,3	7 427	20,3	1,3
Schweiz	89	1,1	107	- 20,7	1,2	4 139	- 0,4	5 918	- 11,3	1,4
Slowakische Republik	14	- 17,6	37	94,7	2,6	269	22,8	973	42,5	3,6
Slowenien	5	25,0	5	0,0	1,0	122	16,2	219	45,0	1,8
Spanien	769	**	1 006	**	1,3	5 762	879,9	8 608	726,9	1,5
Tschechische Republik	57	- 33,7	98	- 75,3	1,7	940	11,4	1 753	- 41,1	1,9
Türkei	8	33,3	10	66,7	1,3	137	22,3	300	28,2	2,2
Ukraine	21	0,0	26	- 7,1	1,2	180	- 29,1	319	- 21,8	1,8
Ungarn	25	19,0	43	- 10,4	1,7	472	- 6,5	1 131	- 28,0	2,4
Vereinigtes Königreich	87	29,9	124	61,0	1,4	1 733	15,2	2 854	3,3	1,6
Zypern	-	- 100,0	-	- 100,0	-	7	- 22,2	7	- 50,0	1,0
Sonstige europäische Länder	25	- 19,4	52	23,8	2,1	525	16,4	836	- 11,5	1,6

Noch 8. Ankünfte, Übernachtungen und Aufenthaltsdauer der Gäste in Beherbergungsbetrieben (einschl. Camping)  
nach Reisegebieten und Herkunftsländern

Land Reisegebiet  Herkunftsland	November 2015					Januar - November 2015				
	Ankünfte		Übernachtungen		durch- schn. Aufent- halts- dauer	Ankünfte		Übernachtungen		durch- schn. Aufent- halts- dauer
	insge- samt	Veränd. gegen- über Vorj.- monat	insge- samt	Veränd. gegen- über Vorj.- monat		insge- samt	Veränd. gegen- über Vorj.- zeitr.	insge- samt	Veränd. gegen- über Vorj.- zeitr.	
	Anzahl	%	Anzahl	%	Tage	Anzahl	%	Anzahl	%	Tage
<b>Anhalt-Wittenberg</b>										
Afrika	12	300,0	38	322,2	3,2	352	181,6	637	160,0	1,8
Republik Südafrika	-	- 100,0	-	- 100,0	-	69	50,0	88	49,2	1,3
Sonstige afrikanische Länder	12	500,0	38	**	3,2	283	258,2	549	195,2	1,9
Asien	120	- 34,1	298	- 14,9	2,5	2 048	26,7	4 234	23,8	2,1
Arabische Golfstaaten	7	- 12,5	17	112,5	2,4	82	- 30,5	225	- 19,4	2,7
China (einschl. Hongkong)	50	- 66,4	102	- 65,3	2,0	524	2,1	1 547	11,5	3,0
Indien	5	-	9	-	1,8	43	- 28,3	120	- 18,4	2,8
Israel	-	- 100,0	-	- 100,0	-	79	- 4,8	124	8,8	1,6
Japan	5	- 54,5	11	- 45,0	2,2	336	27,3	502	15,1	1,5
Südkorea	10	150,0	21	75,0	2,1	570	133,6	1 013	126,1	1,8
Taiwan	1	0,0	1	0,0	1,0	41	141,2	57	- 9,5	1,4
Sonstige asiatische Länder	42	740,0	137	**	3,3	373	17,3	646	18,5	1,7
Amerika	307	94,3	518	- 6,8	1,7	4 397	34,3	7 399	10,0	1,7
Kanada	11	57,1	22	214,3	2,0	235	9,8	368	12,9	1,6
USA	275	96,4	468	- 11,7	1,7	3 875	39,9	6 530	21,4	1,7
Sonstige nordamerik. Länder	-	-	-	-	-	7	-	9	-	1,3
Mittelamerika/Karibik	3	200,0	3	200,0	1,0	60	- 47,8	134	- 81,0	2,2
Brasilien	10	25,0	10	- 37,5	1,0	104	19,5	147	1,4	1,4
Sonstige südamerik. Länder	8	300,0	15	650,0	1,9	116	30,3	211	23,4	1,8
Australien, Ozeanien	13	-	19	-	1,5	442	15,1	916	12,3	2,1
Australien	13	-	19	-	1,5	335	3,1	482	7,1	1,4
Neuseeland, Ozeanien	-	-	-	-	-	107	81,4	434	18,6	4,1
Ohne Angaben	75	- 35,9	199	30,1	2,7	1 281	2,6	2 094	- 0,1	1,6

Noch 8. Ankünfte, Übernachtungen und Aufenthaltsdauer der Gäste in Beherbergungsbetrieben (einschl. Camping)  
nach Reisegebieten und Herkunftsländern

Land Reisegebiet  Herkunftsland	November 2015					Januar - November 2015				
	Ankünfte		Übernachtungen		durch- schn. Aufent- halts- dauer	Ankünfte		Übernachtungen		durch- schn. Aufent- halts- dauer
	insge- samt	Veränd. gegen- über Vorj.- monat	insge- samt	Veränd. gegen- über Vorj.- monat		insge- samt	Veränd. gegen- über Vorj.- zeitr.	insge- samt	Veränd. gegen- über Vorj.- zeitr.	
	Anzahl	%	Anzahl	%	Tage	Anzahl	%	Anzahl	%	Tage
<b>Magdeburg, Elbe-Börde-Heide</b>										
<b>insgesamt</b>	59 943	7,5	124 071	3,9	2,1	691 815	5,4	1 494 077	3,2	2,2
Deutschland	53 224	4,8	110 448	2,3	2,1	609 932	4,6	1 336 234	2,6	2,2
Ausland	6 719	34,9	13 623	18,5	2,0	81 883	12,4	157 843	9,2	1,9
Europa	5 871	34,9	11 299	27,4	1,9	72 145	11,3	134 630	8,3	1,9
Belgien	169	3,7	272	- 8,1	1,6	2 329	- 7,1	3 631	- 12,4	1,6
Bulgarien	34	41,7	61	- 62,6	1,8	276	10,0	1 517	- 25,9	5,5
Dänemark	181	46,0	251	- 3,1	1,4	5 187	3,9	7 722	9,4	1,5
Estland	31	- 48,3	43	- 46,9	1,4	561	- 70,6	812	- 64,4	1,4
Finnland	60	71,4	95	20,3	1,6	657	17,5	1 063	23,5	1,6
Frankreich	113	- 29,8	172	- 46,9	1,5	2 394	4,2	4 005	4,1	1,7
Griechenland	19	58,3	31	72,2	1,6	114	- 63,2	261	- 42,4	2,3
Irland	34	61,9	83	107,5	2,4	350	60,6	892	146,4	2,5
Island	91	**	176	**	1,9	133	291,2	252	486,0	1,9
Italien	425	133,5	855	57,7	2,0	2 698	33,4	7 097	- 19,2	2,6
Kroatien	10	100,0	14	0,0	1,4	102	50,0	1 984	**	19,5
Lettland	99	350,0	123	339,3	1,2	506	38,3	762	44,6	1,5
Litauen	279	548,8	504	652,2	1,8	3 348	8,0	4 319	23,4	1,3
Luxemburg	25	47,1	29	7,4	1,2	257	- 5,2	373	- 18,9	1,5
Malta	4	0,0	6	20,0	1,5	22	144,4	48	182,4	2,2
Niederlande	596	- 11,8	915	- 37,4	1,5	14 134	11,0	21 928	0,7	1,6
Norwegen	59	- 20,3	127	- 26,2	2,2	905	7,2	1 388	10,4	1,5
Österreich	354	15,3	637	21,6	1,8	4 581	- 1,9	7 728	- 15,6	1,7
Polen	881	15,5	2 149	9,7	2,4	7 957	14,6	18 071	18,8	2,3
Portugal	23	64,3	38	52,0	1,7	184	- 25,8	361	- 44,3	2,0
Rumänien	94	95,8	218	207,0	2,3	647	27,6	1 857	40,4	2,9
Russland	190	- 3,6	389	13,1	2,0	1 952	- 25,6	3 822	- 23,7	2,0
Schweden	171	167,2	241	153,7	1,4	2 169	14,8	3 109	10,8	1,4
Schweiz	275	43,2	477	55,9	1,7	3 868	14,1	6 514	7,2	1,7
Slowakische Republik	53	- 29,3	136	- 52,3	2,6	381	- 7,7	732	- 42,9	1,9
Slowenien	14	0,0	17	- 22,7	1,2	265	- 3,3	1 220	164,1	4,6
Spanien	508	58,3	847	56,0	1,7	6 126	264,9	9 832	63,2	1,6
Tschechische Republik	326	65,5	567	115,6	1,7	2 240	8,5	4 767	41,4	2,1
Türkei	27	0,0	476	**	17,6	444	33,3	3 394	368,8	7,6
Ukraine	137	104,5	248	155,7	1,8	621	14,8	1 110	17,1	1,8
Ungarn	142	79,7	292	119,5	2,1	917	0,2	4 357	18,0	4,8
Vereinigtes Königreich	240	3,4	392	3,7	1,6	4 869	8,2	7 889	2,2	1,6
Zypern	-	-	-	-	-	15	- 55,9	49	8,9	3,3
Sonstige europäische Länder	207	58,0	418	99,0	2,0	936	- 28,7	1 764	- 21,9	1,9



Noch 8. Ankünfte, Übernachtungen und Aufenthaltsdauer der Gäste in Beherbergungsbetrieben (einschl. Camping)  
nach Reisegebieten und Herkunftsländern

Land Reisegebiet  Herkunftsland	November 2015					Januar - November 2015				
	Ankünfte		Übernachtungen		durch- schn. Aufent- halts- dauer	Ankünfte		Übernachtungen		durch- schn. Aufent- halts- dauer
	insge- samt	Veränd. gegen- über Vorj.- monat	insge- samt	Veränd. gegen- über Vorj.- monat		insge- samt	Veränd. gegen- über Vorj.- zeitr.	insge- samt	Veränd. gegen- über Vorj.- zeitr.	
	Anzahl	%	Anzahl	%	Tage	Anzahl	%	Anzahl	%	Tage
<b>Magdeburg, Elbe-Börde-Heide</b>										
Afrika	53	71,0	120	62,2	2,3	273	- 2,2	1 202	31,5	4,4
Republik Südafrika	10	- 23,1	13	- 48,0	1,3	62	21,6	109	19,8	1,8
Sonstige afrikanische Länder	43	138,9	107	118,4	2,5	211	- 7,5	1 093	32,8	5,2
Asien	221	- 1,8	1 126	- 35,1	5,1	3 450	47,1	9 125	8,1	2,6
Arabische Golfstaaten	55	**	100	566,7	1,8	186	11,4	386	- 40,3	2,1
China (einschl. Hongkong)	79	- 46,6	778	- 50,6	9,8	1 330	20,0	3 835	- 28,3	2,9
Indien	9	28,6	41	127,8	4,6	99	32,0	338	65,7	3,4
Israel	22	46,7	33	- 2,9	1,5	397	74,9	1 241	120,0	3,1
Japan	28	211,1	71	407,1	2,5	354	12,0	781	12,7	2,2
Südkorea	-	-	-	-	-	216	91,2	367	91,1	1,7
Taiwan	3	- 25,0	3	- 66,7	1,0	279	481,3	909	**	3,3
Sonstige asiatische Länder	25	- 34,2	100	40,8	4,0	589	101,7	1 268	77,1	2,2
Amerika	280	26,7	533	- 10,0	1,9	3 083	20,9	7 533	22,3	2,4
Kanada	40	122,2	90	- 3,2	2,3	369	- 9,6	1 022	- 1,2	2,8
USA	210	32,1	379	- 10,0	1,8	2 079	33,6	5 127	35,6	2,5
Sonstige nordamerik. Länder	4	33,3	4	- 20,0	1,0	160	**	176	604,0	1,1
Mittelamerika/Karibik	6	- 53,8	24	4,3	4,0	135	31,1	380	41,8	2,8
Brasilien	16	60,0	30	42,9	1,9	185	- 17,0	479	2,6	2,6
Sonstige südamerik. Länder	4	- 77,8	6	- 79,3	1,5	155	- 38,0	349	- 40,1	2,3
Australien, Ozeanien	16	128,6	53	307,7	3,3	416	43,4	801	29,8	1,9
Australien	8	33,3	43	290,9	5,4	322	40,0	542	26,3	1,7
Neuseeland, Ozeanien	8	700,0	10	400,0	1,3	94	56,7	259	37,8	2,8
Ohne Angaben	278	95,8	492	128,8	1,8	2 516	- 1,1	4 552	9,7	1,8

Noch 8. Ankünfte, Übernachtungen und Aufenthaltsdauer der Gäste in Beherbergungsbetrieben (einschl. Camping)  
nach Reisegebieten und Herkunftsländern

Land Reisegebiet  Herkunftsland	November 2015					Januar - November 2015				
	Ankünfte		Übernachtungen		durch- schn. Aufent- halts- dauer	Ankünfte		Übernachtungen		durch- schn. Aufent- halts- dauer
	insge- samt	Veränd. gegen- über Vorj.- monat	insge- samt	Veränd. gegen- über Vorj.- monat		insge- samt	Veränd. gegen- über Vorj.- zeitr.	insge- samt	Veränd. gegen- über Vorj.- zeitr.	
	Anzahl	%	Anzahl	%	Tage	Anzahl	%	Anzahl	%	Tage
<b>Altmark</b>										
<b>insgesamt</b>	13 356	5,9	37 899	9,2	2,8	237 375	10,1	599 740	7,9	2,5
Deutschland	12 312	1,9	34 125	2,3	2,8	228 263	9,5	577 158	7,2	2,5
Ausland	1 044	99,6	3 774	181,0	3,6	9 112	26,9	22 582	31,8	2,5
Europa	478	51,3	2 434	160,9	5,1	6 304	16,8	17 119	24,7	2,7
Belgien	16	166,7	34	161,5	2,1	257	8,4	486	- 18,6	1,9
Bulgarien	-	- 100,0	-	- 100,0	-	3	- 78,6	5	- 77,3	1,7
Dänemark	40	17,6	150	44,2	3,8	588	- 13,9	1 388	- 16,5	2,4
Estland	-	-	-	-	-	8	14,3	12	71,4	1,5
Finnland	4	33,3	7	133,3	1,8	99	- 31,3	244	- 37,8	2,5
Frankreich	14	- 51,7	15	- 71,7	1,1	168	- 1,2	238	- 27,7	1,4
Griechenland	-	-	-	-	-	3	- 40,0	9	0,0	3,0
Irland	-	-	-	-	-	27	- 27,0	58	- 56,4	2,1
Island	-	-	-	-	-	2	-	8	-	4,0
Italien	17	- 32,0	41	- 56,8	2,4	160	- 52,5	407	- 62,9	2,5
Kroatien	-	-	-	-	-	7	16,7	7	- 88,7	1,0
Lettland	-	-	-	-	-	1	- 90,0	5	- 50,0	5,0
Litauen	1	-	2	-	2,0	10	11,1	95	763,6	9,5
Luxemburg	3	-	3	-	1,0	21	40,0	47	46,9	2,2
Malta	-	-	-	-	-	2	-	6	-	3,0
Niederlande	37	0,0	44	- 35,3	1,2	1 515	13,1	3 341	5,7	2,2
Norwegen	4	33,3	5	66,7	1,3	130	- 19,8	229	12,8	1,8
Österreich	23	35,3	177	152,9	7,7	434	17,9	771	8,1	1,8
Polen	99	12,5	897	176,0	9,1	735	50,9	3 868	64,2	5,3
Portugal	12	100,0	45	- 11,8	3,8	59	210,5	218	122,4	3,7
Rumänien	22	**	231	**	10,5	49	- 23,4	317	0,6	6,5
Russland	4	100,0	184	**	46,0	111	44,2	727	526,7	6,5
Schweden	10	11,1	12	0,0	1,2	265	25,6	410	38,5	1,5
Schweiz	18	- 25,0	43	- 42,7	2,4	633	17,7	1 030	25,3	1,6
Slowakische Republik	7	0,0	7	0,0	1,0	58	56,8	212	96,3	3,7
Slowenien	4	-	6	-	1,5	14	600,0	39	**	2,8
Spanien	10	150,0	34	183,3	3,4	72	60,0	167	- 8,2	2,3
Tschechische Republik	31	244,4	207	**	6,7	346	150,7	1 817	704,0	5,3
Türkei	2	0,0	2	0,0	1,0	13	62,5	13	18,2	1,0
Ukraine	4	-	4	-	1,0	17	112,5	22	83,3	1,3
Ungarn	-	- 100,0	-	- 100,0	-	26	- 21,2	33	- 86,8	1,3
Vereinigtes Königreich	9	800,0	10	900,0	1,1	171	28,6	254	- 5,6	1,5
Zypern	-	-	-	-	-	-	- 100,0	-	- 100,0	-
Sonstige europäische Länder	87	-	274	-	3,1	300	512,2	636	191,7	2,1

Noch 8. Ankünfte, Übernachtungen und Aufenthaltsdauer der Gäste in Beherbergungsbetrieben (einschl. Camping)  
nach Reisegebieten und Herkunftsländern

Land Reisegebiet  Herkunftsland	November 2015					Januar - November 2015				
	Ankünfte		Übernachtungen		durch- schn. Aufent- halts- dauer	Ankünfte		Übernachtungen		durch- schn. Aufent- halts- dauer
	insge- samt	Veränd. gegen- über Vorj.- monat	insge- samt	Veränd. gegen- über Vorj.- monat		insge- samt	Veränd. gegen- über Vorj.- zeitr.	insge- samt	Veränd. gegen- über Vorj.- zeitr.	
	Anzahl	%	Anzahl	%	Tage	Anzahl	%	Anzahl	%	Tage
<b>Altmark</b>										
Afrika	-	- 100,0	-	- 100,0	-	5	- 50,0	11	- 26,7	2,2
Republik Südafrika	-	-	-	-	-	2	0,0	5	150,0	2,5
Sonstige afrikanische Länder	-	- 100,0	-	- 100,0	-	3	- 62,5	6	- 53,8	2,0
Asien	4	- 20,0	10	66,7	2,5	52	- 22,4	107	- 49,5	2,1
Arabische Golfstaaten	2	- 33,3	8	166,7	4,0	17	0,0	53	- 51,8	3,1
China (einschl. Hongkong)	2	-	2	-	1,0	11	- 38,9	12	- 70,0	1,1
Indien	-	-	-	-	-	1	0,0	2	0,0	2,0
Israel	-	-	-	-	-	4	- 33,3	4	- 69,2	1,0
Japan	-	- 100,0	-	- 100,0	-	12	- 36,8	28	0,0	2,3
Südkorea	-	-	-	-	-	-	- 100,0	-	- 100,0	-
Taiwan	-	-	-	-	-	3	-	3	-	1,0
Sonstige asiatische Länder	-	-	-	-	-	4	- 20,0	5	- 68,8	1,3
Amerika	11	- 52,2	25	- 67,9	2,3	128	- 21,5	273	- 16,5	2,1
Kanada	8	100,0	10	42,9	1,3	38	- 32,1	59	- 36,6	1,6
USA	3	- 66,7	15	- 50,0	5,0	73	- 1,4	163	0,6	2,2
Sonstige nordamerik. Länder	-	-	-	-	-	-	- 100,0	-	- 100,0	-
Mittelamerika/Karibik	-	- 100,0	-	- 100,0	-	3	- 62,5	5	- 87,5	1,7
Brasilien	-	- 100,0	-	- 100,0	-	9	- 50,0	18	- 21,7	2,0
Sonstige südamerik. Länder	-	- 100,0	-	- 100,0	-	5	0,0	28	300,0	5,6
Australien, Ozeanien	-	-	-	-	-	31	0,0	44	- 4,3	1,4
Australien	-	-	-	-	-	20	- 31,0	29	- 34,1	1,5
Neuseeland, Ozeanien	-	-	-	-	-	11	450,0	15	650,0	1,4
Ohne Angaben	551	216,7	1 305	311,7	2,4	2 592	71,5	5 028	78,7	1,9

9. Beherbergungsbetriebe (einschl. Camping), darunter Hotels (ohne Hotel garnis), Schlafgelegenheiten  
und Auslastung der Kapazitäten für ausgewählte Gemeinden und touristische Zielorte

Gemeinde	November 2015							Januar bis Nov. 2015
	Betriebe			in den Betrieben angebotene Schlafgelegenheiten <sup>1)</sup>				durch- schnitt- liche Aus- lastung
	ins- gesamt	darunter geöffnete		ins- gesamt	Verände- rung ge- genüber dem Vor- jahres- monat	durch- schnitt- liche Aus- lastung	nachrichtlich	
		zu- sammen	Verände- rung ge- genüber dem Vor- jahres- monat				maximales	
							Angebot an Schlafge- legenheiten der letzten 13 Monate	
Betriebe gesamt dar. Hotels (ohne Hotels garnis)	Anzahl		%	Anzahl	%	Anzahl	%	
Annaburg, Stadt	3	-	-	.	.	.	.	
dar. Hotels	-	-	-	-	-	-	-	
Arendsee (Altmark), Stadt	14	12	- 7,7	987	- 22,8	27,1	2 127	
dar. Hotels	3	3	0,0	135	4,7	28,5	135	
Arnstein, Stadt	3	2	- 33,3	.	.	.	.	
dar. Hotels	-	-	-	-	-	-	-	
Aschersleben, Stadt	8	8	60,0	320	26,0	25,4	320	
dar. Hotels	3	3	50,0	203	17,3	30,6	203	
Bad Bibra, Stadt	6	3	- 40,0	93	- 47,2	16,7	252	
dar. Hotels	2	1	- 50,0	.	.	.	.	
Bad Dürrenberg, Stadt	6	6	0,0	207	- 2,4	24,1	207	
dar. Hotels	3	3	0,0	133	- 2,9	15,1	133	
Bad Lauchstädt, Goethestadt	4	4	- 20,0	125	- 14,4	19,0	125	
dar. Hotels	1	1	0,0	.	.	.	.	
Bad Schmiedeberg	14	12	20,0	1 693	13,5	43,2	1 732	
dar. Hotels	3	3	0,0	212	0,0	10,5	212	
Ballenstedt, Stadt	8	7	16,7	241	4,3	29,1	283	
dar. Hotels	3	3	0,0	170	- 1,2	37,9	170	
Barby, Stadt	7	6	- 14,3	285	- 19,3	74,0	345	
dar. Hotels	1	1	- 50,0	.	.	.	.	
Bernburg (Saale), Stadt	13	11	0,0	427	- 1,4	26,9	612	
dar. Hotels	3	3	0,0	269	- 1,8	25,6	269	
Bitterfeld-Wolfen, Stadt	13	12	9,1	606	- 5,9	20,3	660	
dar. Hotels	8	8	0,0	353	- 16,4	21,6	353	
Blankenburg (Harz), Stadt	22	22	10,0	1 264	14,3	40,1	1 264	
dar. Hotels	9	9	0,0	482	0,0	32,4	482	
Burg, Stadt	8	5	- 16,7	186	- 31,4	29,4	586	
dar. Hotels	2	2	0,0	.	.	.	.	
Coswig (Anhalt), Stadt	8	7	40,0	450	127,3	11,3	658	
dar. Hotels	3	3	0,0	134	0,0	28,4	134	
Eisleben, Lutherstadt	10	10	11,1	343	3,0	19,2	343	
dar. Hotels	6	6	0,0	239	0,0	22,9	239	
Falkenstein/Harz, Stadt	7	5	0,0	352	0,0	31,8	452	
dar. Hotels	4	3	0,0	.	.	.	.	
Flechtingen	5	5	0,0	454	- 2,2	89,6	454	
dar. Hotels	-	-	-	-	-	-	-	
Freyburg (Unstrut), Stadt	12	11	0,0	458	- 0,9	20,3	468	
dar. Hotels	8	8	0,0	387	- 1,0	22,3	387	
Gardelegen, Hansestadt	10	8	0,0	318	- 1,5	18,6	488	
dar. Hotels	2	2	0,0	.	.	.	.	
Genthin, Stadt	11	11	0,0	378	0,0	21,0	378	
dar. Hotels	3	3	0,0	226	0,0	21,3	226	

1) Doppelbetten zählen als 2 Schlafgelegenheiten. Für Camping wird 1 Stellplatz in 4 Schlafgelegenheiten umgerechnet.

Noch 9. Beherbergungsbetriebe (einschl. Camping), darunter Hotels (ohne Hotels garnis), Schlafgelegenheiten  
und Auslastung der Kapazitäten für ausgewählte Gemeinden und touristische Zielorte

Gemeinde	November 2015							Januar bis Nov. 2015
	Betriebe			in den Betrieben angebotene Schlafgelegenheiten <sup>1)</sup>				durch- schnitt- liche Aus- lastung
	ins- gesamt	darunter geöffnete		ins- gesamt	Verände- rung ge- genüber dem Vor- jahres- monat	durch- schnitt- liche Aus- lastung	nachrichtlich	
		zu- sammen	Verände- rung ge- genüber dem Vor- jahres- monat				maximales Angebot an Schlafge- legenheiten der letzten 13 Monate	
							Anzahl	
Betriebe gesamt	5	4	0,0	120	- 8,4	10,2	360	6,3
dar. Hotels	1	1	0,0	.	.	.	.	.
Halberstadt, Stadt	13	13	0,0	937	0,9	24,0	937	25,4
dar. Hotels	8	8	0,0	525	2,3	29,9	525	31,8
Haldensleben, Stadt	8	6	- 14,3	266	- 0,7	22,1	486	21,3
dar. Hotels	3	2	0,0	.	.	.	.	.
Harzgerode, Stadt	15	13	8,3	2 347	5,0	12,7	2 552	17,4
dar. Hotels	4	3	- 25,0	568	- 7,6	36,8	613	47,1
Havelberg, Hansestadt	10	6	0,0	242	- 18,8	7,9	794	31,7
dar. Hotels	2	2	100,0	.	.	.	.	.
Hettstedt, Stadt	3	3	50,0	51	142,9	29,8	51	30,4
dar. Hotels	1	1	-	.	.	.	.	.
Hohenmölsen, Stadt	6	6	20,0	571	239,9	3,9	571	8,3
dar. Hotels	3	3	0,0	99	3,1	20,5	99	22,2
Ilseburg (Harz), Stadt	17	16	0,0	930	- 0,4	28,8	964	40,8
dar. Hotels	8	8	0,0	575	- 0,3	42,3	575	53,8
Jessen (Elster), Stadt	6	6	- 14,3	179	- 8,2	19,7	179	22,6
dar. Hotels	3	3	- 25,0	81	- 12,9	25,3	81	27,0
Kalbe (Milde), Stadt	5	5	0,0	426	- 0,5	66,6	426	59,7
dar. Hotels	3	3	0,0	.	.	.	.	.
Kamern	4	1	0,0	.	.	.	.	.
dar. Hotels	-	-	-	-	-	-	-	-
Kelbra (Kyffhäuser), Stadt	8	7	- 12,5	896	- 13,7	5,7	1 032	16,8
dar. Hotels	3	3	0,0	165	- 6,8	19,3	165	27,0
Kemberg, Stadt	11	8	0,0	726	42,9	6,0	976	21,2
dar. Hotels	2	2	0,0	.	.	.	.	.
Klötze, Stadt	6	5	0,0	110	- 1,8	27,9	150	18,9
dar. Hotels	3	3	0,0	.	.	.	.	.
Köthen (Anhalt), Stadt	4	4	33,3	196	8,3	28,5	196	28,9
dar. Hotels	3	3	0,0	.	.	.	.	.
Merseburg, Stadt	11	11	0,0	846	0,0	30,4	846	29,0
dar. Hotels	9	9	0,0	.	.	.	.	.
Naumburg (Saale), Stadt	47	38	- 5,0	2 601	- 4,8	36,7	3 371	41,7
dar. Hotels	15	14	0,0	734	11,4	18,8	751	28,8
Nebra (Unstrut), Stadt	2	2	0,0	.	.	.	.	.
dar. Hotels	1	1	0,0	.	.	.	.	.
Oberharz am Brocken, Stadt	45	40	- 7,0	3 160	- 5,4	7,5	3 324	18,8
dar. Hotels	14	9	- 30,8	523	- 22,7	23,8	687	29,1
Oranienbaum-Wörlitz, Stadt	12	10	11,1	596	12,5	24,6	653	35,6
dar. Hotels	6	5	0,0	366	- 0,3	32,3	382	45,1
Oschersleben (Bode), Stadt	5	5	- 16,7	342	- 5,0	26,2	342	27,6
dar. Hotels	2	2	0,0	.	.	.	.	.

1) Doppelbetten zählen als 2 Schlafgelegenheiten. Für Camping wird 1 Stellplatz in 4 Schlafgelegenheiten umgerechnet.

Noch 9. Beherbergungsbetriebe (einschl. Camping), darunter Hotels (ohne Hotels garnis), Schlafgelegenheiten  
und Auslastung der Kapazitäten für ausgewählte Gemeinden und touristische Zielorte

Gemeinde	November 2015							Januar bis Nov. 2015
	Betriebe			in den Betrieben angebotene Schlafgelegenheiten <sup>1)</sup>				durch- schnitt- liche Aus- lastung
	ins- gesamt	darunter geöffnete		ins- gesamt	Verände- rung ge- genüber dem Vor- jahres- monat	durch- schnitt- liche Aus- lastung	nachrichtlich	
		zu- sammen	Verände- rung ge- genüber dem Vor- jahres- monat				maximales Angebot an Schlafge- legenheiten der letzten 13 Monate	
							Anzahl	
Betriebe gesamt	5	4	- 20,0	262	- 4,0	37,8	277	44,3
dar. Hotels	2	2	0,0	.	.	.	.	.
Quedlinburg, Stadt	61	58	- 3,3	2 885	- 0,4	30,3	2 970	38,1
dar. Hotels	17	15	- 6,3	955	0,6	38,2	1 024	47,6
Querfurt, Stadt	8	7	- 12,5	154	- 7,8	14,8	554	13,8
dar. Hotels	4	4	- 20,0	106	- 12,4	17,9	106	17,8
Salzwedel, Hansestadt	6	6	0,0	228	- 1,7	30,6	228	31,2
dar. Hotels	4	4	0,0	.	.	.	.	.
Sangerhausen, Stadt	15	13	0,0	381	- 0,3	26,2	415	29,3
dar. Hotels	3	3	0,0	97	- 1,0	17,3	97	18,9
Schollene	1	1	0,0	.	-	-	.	-
dar. Hotels	-	-	-	-	-	-	-	-
Schönebeck (Elbe), Stadt	13	13	0,0	1 271	0,2	29,5	1 271	38,3
dar. Hotels	4	4	0,0	210	0,0	31,4	210	31,4
Seegebiet Mansfelder Land	5	5	0,0	404	- 2,2	9,3	404	15,5
dar. Hotels	3	3	0,0	.	.	.	.	.
Staßfurt, Stadt	6	6	0,0	140	0,0	27,4	140	28,4
dar. Hotels	3	3	0,0	75	0,0	30,9	75	27,6
Stendal, Hansestadt	8	8	- 11,1	380	- 1,8	32,1	380	29,5
dar. Hotels	4	4	- 20,0	194	- 4,9	39,8	194	35,3
Südharz	16	16	0,0	748	0,0	26,8	748	33,9
dar. Hotels	8	8	0,0	523	0,0	35,2	523	43,1
Tangermünde, Stadt	12	12	9,1	761	5,7	23,8	761	35,7
dar. Hotels	5	5	0,0	439	5,5	25,9	439	36,8
Thale, Stadt	46	38	- 11,6	2 264	- 3,9	24,6	2 523	40,4
dar. Hotels	16	14	- 6,7	881	- 1,5	42,9	958	54,6
Wanzleben-Börde, Stadt	4	4	33,3	103	25,6	16,7	103	22,6
dar. Hotels	2	2	0,0	.	.	.	.	.
Weißenfels, Stadt	7	7	- 12,5	226	- 4,2	40,3	226	42,0
dar. Hotels	4	4	0,0	172	8,2	43,2	172	46,1
Wernigerode, Stadt	100	97	16,9	5 134	4,7	33,4	5 393	44,2
dar. Hotels	33	32	- 3,0	2 232	- 1,8	37,5	2 282	47,0
Wittenberg, Lutherstadt	31	29	- 3,3	1 890	2,2	18,8	1 936	29,2
dar. Hotels	16	14	- 6,7	974	- 0,4	30,1	1 020	40,8
Wolmirstedt, Stadt	5	5	0,0	196	- 8,0	30,1	196	27,4
dar. Hotels	2	2	0,0	.	.	.	.	.
Zahna-Elster, Stadt	3	3	50,0	61	110,3	25,4	61	30,0
dar. Hotels	-	-	-	-	-	-	-	-
Zeitz, Stadt	5	5	25,0	155	8,4	25,9	155	31,6
dar. Hotels	3	3	50,0	.	.	.	.	.
Zerbst/Anhalt, Stadt	14	13	18,2	303	3,1	19,8	367	20,0
dar. Hotels	4	4	0,0	92	0,0	30,5	92	25,6

1) Doppelbetten zählen als 2 Schlafgelegenheiten. Für Camping wird 1 Stellplatz in 4 Schlafgelegenheiten umgerechnet.

10. Ankünfte, Übernachtungen und Aufenthaltsdauer der Gäste in Beherbergungsbetrieben (einschl. Camping),  
darunter Hotels (ohne Hotels garnis) für ausgewählte Gemeinden und touristische Zielorte

Gemeinde	November 2015					Januar - November 2015				
	Ankünfte		Übernachtungen		durch- schn. Aufent- halts- dauer	Ankünfte		Übernachtungen		durch- schn. Aufent- halts- dauer
	insge- samt	Veränd. gegen- über Vorj.- monat	insge- samt	Veränd. gegen- über Vorj.- monat		insge- samt	Veränd. gegen- über Vorj.- zeitr.	insge- samt	Veränd. gegen- über Vorj.- zeitr.	
	Anzahl	%	Anzahl	%	Tage	Anzahl	%	Anzahl	%	Tage
Betriebe gesamt dar. Hotels (ohne Hotels garnis)										
Annaburg, Stadt	.	.	.	.	.	.	.	.	.	.
dar. Hotels	-	-	-	-	-	-	-	-	-	-
Arendsee (Altmark), Stadt	1 575	- 5,6	8 023	- 1,3	5,1	43 729	- 1,0	175 075	- 0,4	4,0
dar. Hotels	618	- 6,2	1 153	- 0,9	1,9	9 311	- 10,4	17 722	- 5,5	1,9
Arnstein, Stadt	.	.	.	.	.	.	.	.	.	.
dar. Hotels	-	-	-	-	-	-	-	-	-	-
Aschersleben, Stadt	1 650	37,4	2 440	46,5	1,5	16 548	30,1	24 154	- 6,0	1,5
dar. Hotels	1 408	57,0	1 862	47,5	1,3	13 281	44,0	19 202	- 7,5	1,4
Bad Bibra, Stadt	268	- 3,9	465	- 7,9	1,7	4 025	12,1	8 840	13,4	2,2
dar. Hotels	.	.	.	.	.	.	.	.	.	.
Bad Dürrenberg, Stadt	563	19,0	1 497	41,2	2,7	8 938	27,7	19 472	21,5	2,2
dar. Hotels	408	14,6	603	- 20,0	1,5	6 951	30,3	11 096	14,9	1,6
Bad Lauchstädt, Goethestadt	353	- 21,2	714	- 2,3	2,0	5 796	- 10,8	11 224	- 16,4	1,9
dar. Hotels	.	.	.	.	.	.	.	.	.	.
Bad Schmiedeberg	1 659	- 19,9	21 955	- 1,3	13,2	30 030	8,3	268 297	2,9	8,9
dar. Hotels	327	- 53,4	668	- 40,6	2,0	8 178	- 4,7	16 611	- 3,7	2,0
Ballenstedt, Stadt	959	- 5,9	2 103	- 9,5	2,2	12 957	- 8,3	32 779	- 6,0	2,5
dar. Hotels	898	- 4,8	1 935	- 11,1	2,2	11 782	- 8,4	29 527	- 6,2	2,5
Barby, Stadt	703	- 11,6	6 329	- 7,4	9,0	8 778	- 4,8	70 831	- 1,6	8,1
dar. Hotels	.	.	.	.	.	.	.	.	.	.
Bernburg (Saale), Stadt	1 856	15,2	3 442	- 2,8	1,9	23 100	0,8	45 738	5,3	2,0
dar. Hotels	1 222	22,4	2 065	10,3	1,7	13 858	- 3,9	23 473	- 4,2	1,7
Bitterfeld-Wolfen, Stadt	1 435	- 14,4	3 695	- 20,3	2,6	22 718	4,5	58 950	- 2,5	2,6
dar. Hotels	1 269	- 18,2	2 283	- 32,6	1,8	16 916	- 4,6	35 148	- 10,5	2,1
Blankenburg (Harz), Stadt	3 380	16,1	15 216	9,6	4,5	44 726	8,0	195 017	2,5	4,4
dar. Hotels	2 030	8,0	4 690	11,1	2,3	25 791	3,5	66 705	4,5	2,6
Burg, Stadt	1 039	7,6	1 641	- 2,2	1,6	14 189	11,4	24 616	18,8	1,7
dar. Hotels	.	.	.	.	.	.	.	.	.	.
Coswig, (Anhalt), Stadt	1 005	49,8	1 523	21,6	1,5	20 028	73,8	30 254	39,0	1,5
dar. Hotels	672	10,5	1 140	- 2,8	1,7	9 920	9,0	16 374	3,1	1,7
Eisleben, Lutherstadt	1 251	- 5,2	1 978	- 21,6	1,6	16 273	- 9,7	32 061	- 7,9	2,0
dar. Hotels	1 066	- 1,7	1 645	- 20,1	1,5	13 419	- 9,6	25 153	- 7,6	1,9
Falkenstein/Harz, Stadt	1 536	11,5	3 359	10,4	2,2	23 112	0,4	60 638	- 0,1	2,6
dar. Hotels	.	.	.	.	.	.	.	.	.	.
Flechtingen	515	0,6	12 200	4,9	23,7	5 588	2,0	122 683	1,3	22,0
dar. Hotels	-	-	-	-	-	-	-	-	-	-
Freyburg (Unstrut), Stadt	1 929	15,6	2 794	12,0	1,4	27 867	6,7	48 526	5,5	1,7
dar. Hotels	1 799	16,1	2 591	11,2	1,4	24 862	6,2	41 651	4,3	1,7
Gardelegen, Hansestadt	690	1,5	1 774	30,1	2,6	10 136	3,5	20 864	14,1	2,1
dar. Hotels	.	.	.	.	.	.	.	.	.	.
Genthin, Stadt	1 133	- 14,3	2 377	- 14,7	2,1	18 273	12,4	34 542	11,7	1,9
dar. Hotels	902	- 12,7	1 442	- 23,1	1,6	14 964	14,5	24 951	18,9	1,7

Gemeinde	November 2015					Januar - November 2015				
	Ankünfte		Übernachtungen		durch- schn. Aufent- halts- dauer	Ankünfte		Übernachtungen		durch- schn. Aufent- halts- dauer
	insge- samt	Veränd. gegen- über Vorj.- monat	insge- samt	Veränd. gegen- über Vorj.- monat		insge- samt	Veränd. gegen- über Vorj.- zeitr.	insge- samt	Veränd. gegen- über Vorj.- zeitr.	
Betriebe gesamt dar. Hotels (ohne Hotels garnis)	Anzahl	%	Anzahl	%	Tage	Anzahl	%	Anzahl	%	Tage
Gräfenhainichen, Stadt	126	- 40,0	366	- 43,6	2,9	2 685	- 13,0	7 307	- 6,8	2,7
dar. Hotels	.	.	.	.	.	.	.	.	.	.
Halberstadt, Stadt	3 847	7,7	6 737	2,9	1,8	43 169	- 2,4	78 772	- 7,1	1,8
dar. Hotels	2 893	5,7	4 712	- 1,5	1,6	31 893	2,5	54 808	- 1,5	1,7
Haldensleben, Stadt	884	12,2	1 764	14,5	2,0	13 413	7,6	27 913	11,7	2,1
dar. Hotels	.	.	.	.	.	.	.	.	.	.
Harzgerode, Stadt	2 912	- 13,6	8 966	- 5,0	3,1	40 035	- 15,0	138 105	- 9,5	3,4
dar. Hotels	1 737	- 36,6	6 271	- 22,2	3,6	24 010	- 17,0	93 889	- 6,6	3,9
Havelberg, Hansestadt	356	52,8	577	57,2	1,6	29 167	97,0	54 222	98,7	1,9
dar. Hotels	.	.	.	.	.	.	.	.	.	.
Hettstedt, Stadt	277	76,4	456	109,2	1,6	2 533	46,9	4 165	43,0	1,6
dar. Hotels	.	.	.	.	.	.	.	.	.	.
Hohemölsen, Stadt	469	19,9	674	- 15,0	1,4	5 351	38,3	8 495	25,4	1,6
dar. Hotels	423	16,5	610	- 16,1	1,4	4 705	39,7	7 185	17,2	1,5
Ilseburg (Harz), Stadt	4 580	7,6	8 042	- 7,7	1,8	60 345	6,2	131 130	4,8	2,2
dar. Hotels	4 345	6,5	7 290	- 3,1	1,7	52 564	6,2	102 459	3,5	1,9
Jessen (Elster), Stadt	583	- 1,9	1 047	- 4,2	1,8	6 833	- 2,9	12 609	- 17,5	1,8
dar. Hotels	384	2,1	614	4,4	1,6	3 402	- 15,4	5 900	- 26,5	1,7
Kalbe (Milde), Stadt	1 119	- 3,5	8 506	- 3,6	7,6	12 194	- 9,8	85 193	- 7,8	7,0
dar. Hotels	.	.	.	.	.	.	.	.	.	.
Kamern	.	.	.	.	.	.	.	.	.	.
dar. Hotels	-	-	-	-	-	-	-	-	-	-
Kelbra (Kyffhäuser), Stadt	856	- 8,4	1 529	- 11,7	1,8	25 306	4,2	57 293	5,9	2,3
dar. Hotels	631	26,2	956	- 0,8	1,5	7 982	7,3	14 913	3,3	1,9
Kemberg, Stadt	724	8,7	1 301	10,4	1,8	25 790	13,5	68 084	14,7	2,6
dar. Hotels	.	.	.	.	.	.	.	.	.	.
Klötze, Stadt	359	- 1,1	921	3,0	2,6	3 944	- 10,9	9 471	- 16,7	2,4
dar. Hotels	.	.	.	.	.	.	.	.	.	.
Köthen (Anhalt), Stadt	976	6,3	1 676	13,6	1,7	10 443	13,0	18 165	15,0	1,7
dar. Hotels	.	.	.	.	.	.	.	.	.	.
Merseburg, Stadt	4 417	24,1	7 704	8,4	1,7	43 963	- 0,3	81 994	- 13,0	1,9
dar. Hotels	.	.	.	.	.	.	.	.	.	.
Naumburg (Saale), Stadt	6 228	4,3	28 658	1,1	4,6	111 647	0,1	422 553	4,6	3,8
dar. Hotels	2 707	35,8	4 140	41,8	1,5	36 715	1,4	62 569	0,4	1,7
Nebra (Unstrut), Stadt	.	.	.	.	.	.	.	.	.	.
dar. Hotels	.	.	.	.	.	.	.	.	.	.
Oberharz am Brocken, Stadt	3 030	39,1	7 064	- 0,5	2,3	72 463	10,0	205 649	4,0	2,8
dar. Hotels	1 416	77,4	3 563	12,5	2,5	24 292	17,2	64 173	4,5	2,6
Oranienbaum-Wörlitz, Stadt	2 613	8,8	4 373	8,0	1,7	39 215	7,0	71 593	3,5	1,8
dar. Hotels	2 297	0,3	3 545	2,4	1,5	32 883	3,0	57 721	0,6	1,8
Oschersleben (Bode), Stadt	1 602	7,2	2 690	11,5	1,7	17 879	4,0	33 015	6,1	1,8
dar. Hotels	.	.	.	.	.	.	.	.	.	.



Noch 10. Ankünfte, Übernachtungen und Aufenthaltsdauer der Gäste in Beherbergungsbetrieben (einschl. Camping),  
darunter Hotels (ohne Hotels garnis) für ausgewählte Gemeinden und touristische Zielorte

Gemeinde	November 2015					Januar - November 2015				
	Ankünfte		Übernachtungen		durch- schn. Aufent- halts- dauer	Ankünfte		Übernachtungen		durch- schn. Aufent- halts- dauer
	insge- samt	Veränd. gegen- über Vorj.- monat	insge- samt	Veränd. gegen- über Vorj.- monat		insge- samt	Veränd. gegen- über Vorj.- zeitr.	insge- samt	Veränd. gegen- über Vorj.- zeitr.	
Betriebe gesamt dar. Hotels (ohne Hotels garnis)	Anzahl	%	Anzahl	%	Tage	Anzahl	%	Anzahl	%	Tage
Osterburg (Altm.), Hansestadt	1 464	10,6	2 971	13,7	2,0	19 590	- 1,1	37 770	- 5,3	1,9
dar. Hotels	.	.	.	.	.	.	.	.	.	.
Quedlinburg, Stadt	9 536	- 4,3	26 256	- 6,6	2,8	134 975	2,7	373 279	1,2	2,8
dar. Hotels	5 919	1,8	10 946	- 2,7	1,8	78 956	6,8	158 482	4,8	2,0
Querfurt, Stadt	408	- 18,2	686	- 8,7	1,7	5 170	- 13,5	8 650	- 18,2	1,7
dar. Hotels	369	- 21,8	570	- 11,4	1,5	4 628	- 9,6	7 116	- 8,3	1,5
Salzwedel, Hansestadt	1 136	7,4	2 091	31,4	1,8	13 948	- 2,0	22 606	11,8	1,6
dar. Hotels	.	.	.	.	.	.	.	.	.	.
Sangerhausen, Stadt	1 577	0,6	2 990	4,3	1,9	20 660	- 2,5	39 025	- 2,6	1,9
dar. Hotels	306	14,2	503	23,9	1,6	3 393	- 19,5	6 105	- 17,9	1,8
Schollene	.	.	.	.	.	.	.	.	.	.
dar. Hotels	-	-	-	-	-	-	-	-	-	-
Schönebeck (Elbe), Stadt	1 684	- 7,3	11 249	1,4	6,7	33 184	- 1,0	162 761	3,0	4,9
dar. Hotels	761	- 3,9	1 981	45,6	2,6	11 794	2,8	21 883	7,8	1,9
Seegebiet Mansfelder Land	601	28,7	1 128	26,3	1,9	10 347	- 1,1	20 998	0,3	2,0
dar. Hotels	.	.	.	.	.	.	.	.	.	.
Staßfurt, Stadt	636	13,2	1 152	8,6	1,8	5 582	5,8	13 303	12,4	2,4
dar. Hotels	415	15,9	696	26,3	1,7	3 613	8,1	6 925	24,2	1,9
Stendal, Hansestadt	1 773	- 5,0	3 663	10,1	2,1	20 370	- 1,6	38 132	3,5	1,9
dar. Hotels	1 191	- 6,4	2 319	4,5	1,9	13 641	- 7,6	23 813	- 3,8	1,7
Südharz	2 712	- 4,8	5 812	- 3,0	2,1	38 038	6,5	92 136	4,0	2,4
dar. Hotels	2 511	- 4,3	5 253	- 2,3	2,1	32 919	10,7	74 690	11,4	2,3
Tangermünde, Stadt	3 100	6,3	6 136	17,0	2,0	56 017	8,7	96 940	13,7	1,7
dar. Hotels	2 261	10,8	4 194	9,6	1,9	32 234	11,1	60 670	17,8	1,9
Thale, Stadt	6 082	- 4,1	16 694	- 7,5	2,7	102 111	- 4,9	323 133	- 4,9	3,2
dar. Hotels	3 829	2,1	11 330	- 6,2	3,0	48 630	- 4,6	165 856	- 3,0	3,4
Wanzleben-Börde, Stadt	416	33,3	517	16,4	1,2	4 589	- 14,8	6 811	- 9,3	1,5
dar. Hotels	.	.	.	.	.	.	.	.	.	.
Weißenfels, Stadt	1 721	11,0	2 734	- 1,4	1,6	19 660	7,0	32 723	2,3	1,7
dar. Hotels	1 499	31,8	2 230	32,0	1,5	16 577	11,1	24 809	8,7	1,5
Wernigerode, Stadt	22 120	4,6	51 170	5,2	2,3	278 512	4,5	753 767	2,7	2,7
dar. Hotels	12 905	9,5	24 972	11,2	1,9	152 232	5,0	353 280	3,9	2,3
Wittenberg, Lutherstadt	6 132	9,7	10 679	4,9	1,7	104 142	10,9	184 789	12,2	1,8
dar. Hotels	5 160	13,3	8 786	9,8	1,7	78 413	13,7	136 223	16,8	1,7
Wolmirstedt, Stadt	581	- 21,2	1 767	29,5	3,0	9 016	- 4,1	19 761	- 3,8	2,2
dar. Hotels	.	.	.	.	.	.	.	.	.	.
Zahna-Elster, Stadt	70	- 14,6	464	241,2	6,6	2 085	1,2	4 657	75,0	2,2
dar. Hotels	-	-	-	-	-	-	-	-	-	-
Zeitz, Stadt	620	- 24,1	1 206	- 43,3	1,9	7 204	- 13,5	16 234	16,9	2,3
dar. Hotels	.	.	.	.	.	.	.	.	.	.
Zerbst/Anhalt, Stadt	1 041	55,6	1 798	41,0	1,7	11 224	21,7	22 692	17,8	2,0
dar. Hotels	392	4,0	841	24,4	2,1	4 130	15,2	7 875	20,3	1,9

11. Beherbergungsbetriebe (einschl. Camping), Schlafgelegenheiten und Auslastung der Kapazitäten  
nach Gemeindegruppen

Land  Gemeindegruppe	November 2015							Januar bis Nov. 2015
	Betriebe			in den Betrieben angebotene Schlafgelegenheiten <sup>1)</sup>				durch- schnitt- liche Aus- lastung
	ins- gesamt	darunter geöffnete		ins- gesamt	Veränd. gegen- über Vor- jahres- monat	durch- schnitt- liche Aus- lastung	nachrichtl.	
		zu- sammen	Veränd. gegen- über Vor- jahres- monat				maxim. Angebot Schlafge- leg.heiten d.letzten 13 Monate	
	Anzahl		%	Anzahl	%		Anzahl	
Sachsen-Anhalt ges.	1 143	1 017	0,2	61 500	0,4	27,3	75 779	31,4
Heilbäder	68	64	4,9	5 009	7,5	51,3	5 465	54,0
Luftkurorte	104	93	x	6 226	x	x	7 677	x
Erholungsorte	273	245	x	14 764	x	x	16 551	x
Sonstige Gemeinden	698	615	- 0,6	35 501	0,7	25,1	46 086	26,8

12. Ankünfte, Übernachtungen und Aufenthaltsdauer der Gäste in Beherbergungsbetrieben (einschl. Camping)  
nach Gemeindegruppen

Land  Gemeindegruppe	November 2015					Januar - November 2015				
	Ankünfte		Übernachtungen		durch- schn. Aufent- halts- dauer	Ankünfte		Übernachtungen		durch- schn. Aufent- halts- dauer
	insge- samt	Veränd. gegen- über Vorj.- monat	insge- samt	Veränd. gegen- über Vorj.- monat		insge- samt	Veränd. gegen- über Vorj.- zeitr.	insge- samt	Veränd. gegen- über Vorj.- zeitr.	
	Anzahl	%	Anzahl	%	Tage	Anzahl	%	Anzahl	%	Tage
<b>Sachsen-Anhalt ges.</b>	219 977	5,4	502 430	1,4	2,3	2 949 831	4,5	7 135 291	2,4	2,4
Heilbäder	8 729	- 0,1	77 075	0,3	8,8	129 388	6,8	938 857	4,6	7,3
Luftkurorte	16 540	x	54 224	x	3,3	276 611	x	938 240	x	3,4
Erholungsorte	44 768	x	103 893	x	2,3	644 783	x	1 646 432	x	2,6
Sonstige Gemeinden	149 940	7,1	267 238	2,6	1,8	1 899 049	4,7	3 611 762	2,7	1,9

1) Doppelbetten zählen als 2 Schlafgelegenheiten. Für Camping wird 1 Stellplatz in 4 Schlafgelegenheiten umgerechnet.

13. Campingplätze mit Urlaubscamping und deren Stellplatzkapazitäten im Monat November 2015  
nach Reisegebieten, kreisfreien Städten und Landkreisen

Land  Reisegebiet  Kreis / kreisfreie Stadt	Campingplätze			Von den geöffneten Campingplätzen angebotene Stellplätze		
	ins- gesamt	darunter geöffnet <sup>1)</sup>		ins- gesamt	Verände- rung ge- genüber dem Vor- jahres- monat	nachrichtlich
		zusammen	Verände- rung ge- genüber dem Vor- jahres- monat			maximales Angebot an Stellplätzen der letzten 13 Monate
						Anzahl
<b>Sachsen-Anhalt insgesamt</b>	70	26	- 3,7	2 284	2,0	4 995
<b>Reisegebiete</b>						
Harz und Harzvorland	12	10	0,0	1 029	- 1,9	1 109
Halle, Saale, Unstrut	13	5	25,0	.	.	.
Anhalt-Wittenberg	14	6	20,0	505	29,8	959
Magdeburg, Elbe-Börde-Heide	17	4	- 20,0	430	- 10,6	1 430
Altmark	14	1	- 66,7	.	.	.
<b>kreisfreie Städte/ Landkreise</b>						
Dessau-Roßlau, Stadt	1	-	-	-	-	-
Halle (Saale), Stadt	1	-	-	-	-	-
Magdeburg, Stadt	1	-	-	-	-	-
Altmarkkreis Salzwedel	6	-	- 100,0	-	-	-
Anhalt-Bitterfeld	5	2	0,0	.	.	.
Börde	4	2	0,0	.	.	.
Burgenlandkreis	6	3	0,0	215	65,4	350
Harz	10	8	0,0	.	.	.
Jerichower Land	6	-	- 100,0	-	-	-
Mansfeld-Südharz	2	2	0,0	.	.	.
Saalekreis	6	2	100,0	.	.	.
Salzlandkreis	6	2	0,0	.	.	.
Stendal	8	1	- 50,0	.	.	.
Wittenberg	8	4	33,3	335	53,0	522

1) Im Berichtsmonat ganz oder teilweise geöffnet.

# Veröffentlichungen <sup>1)</sup> im Statistischen Landesamt Sachsen-Anhalt

Im Monat Februar 2016 erschienen:

Bestell-Nr.	Kennziffer/ Periodizität	Titel	Preis (in EUR)
1 Z 0 03	Z	Statistisches Monatsheft 2/16	5,50
2 V 0 07 <sup>2)</sup>	V	Verzeichnis allgemeinbildende Schulen - Stand: September 2015 -	11,00
3 A 1 02	A I , A II, A III - j/11	Bevölkerung der Gemeinden - Stand: 31.12.2011 - Endgültige Ergebnisse	4,50
3 A 1 02	A I , A II, A III - j/12	Bevölkerung der Gemeinden - Stand: 31.12.2012 - Endgültige Ergebnisse	4,50
3 A 1 02	A I , A II, A III - j/13	Bevölkerung der Gemeinden - Stand: 31.12.2013 - Endgültige Ergebnisse	4,50
3 A 1 02	A I , A II, A III - hj-1/15	Bevölkerung der Gemeinden - Stand: 30.06.2015 - Endgültige Ergebnisse	4,50
3 A 1 08	A I - j/14	Bevölkerung und Natürliche Bevölkerungsbewegung - 1990 bis 2014 -	9,00
3 B 6 01	B VI - j/14	Gerichtliche Ehelösungen - 1991 - 2014 -	2,50
3 B 6 01	B VI - j/15	Gerichtliche Ehelösungen - 1991 - 2015 -	2,50
3 C 1 02	C I - j/15	Bodennutzung in landwirtschaftlichen Betrieben - Stand: Mai 2015 - Endgültige Ergebnisse	4,00
3 E 1 09	E I - vj-3/15	Produktion ausgewählter Erzeugnisse im Verarbeitenden Gewerbe sowie im Bergbau und der Gewinnung von Steinen und Erden - III. Quartal 2015	2,50
3 E 1 10	E I - j/14	Investitionen im Verarbeitenden Gewerbe sowie im Bergbau und der Gewinnung von Steinen und Erden - Jahr 2014 -	7,00
3 E 2 01	E II, E III - m-9/15	Umsatz, Tätige Personen, Auftragseingang und Auftragsbestand im Baugewerbe September 2015	2,50
3 E 2 01	E II - m-10/15	Umsatz, Tätige Personen, Auftragseingang und Auftragsbestand im Baugewerbe Oktober 2015	2,50
3 E 2 01	E II - m-11/15	Umsatz, Tätige Personen, Auftragseingang und Auftragsbestand im Baugewerbe November 2015	2,50
3 E 4 02	E IV- j/13	Energiebilanz 2013	6,00
3 E 4 03	E IV - j/14	Erhebung über die Energieverwendung der Betriebe im Verarbeitenden Gewerbe sowie im Bergbau und in der Gewinnung von Steinen und Erden - 2014 -	4,50
3 E 4 04	E IV - j/13	Tätige Personen, Umsatz und Investitionen der Unternehmen in den Bereichen Energie, Wasser, Abfall und Umwelt - 2013 -	4,00
3 G 4 01	G IV - m-8/15	Gäste und Übernachtungen im Reiseverkehr, Beherbergungskapazität August 2015, Januar - August 2015 - Vorläufige Ergebnisse -	6,00
3 G 4 01	G IV - m-9/15	Gäste und Übernachtungen im Reiseverkehr, Beherbergungskapazität September 2015, Januar - September 2015 - Vorläufige Ergebnisse -	6,00
3 G 4 01	G IV - m-10/15	Gäste und Übernachtungen im Reiseverkehr, Beherbergungskapazität Oktober 2015; Januar bis Oktober 2015; Sommerhalbjahr 2015 - Vorläufige Ergebnisse -	7,00
3 H 1 01	H I - m-3/15	Straßenverkehrsunfälle - März 2015 - Vorläufige Ergebnisse	6,00
3 H 1 01	H I - m-4/15	Straßenverkehrsunfälle - April 2015 - Vorläufige Ergebnisse	6,00
3 H 1 02	H I - j/14	Straßenverkehrsunfälle - Jahr 2014 - Endgültige Ergebnisse	9,00
3 H 1 05	H I - vj-3/15	Fahrgäste und Beförderungsleistungen im Schienennahverkehr und im gewerblichen Omnibusverkehr - III. Quartal 2015 -	1,50
3 H 2 01	H II - m-7/15	Binnenschifffahrt - Juli 2015 -	4,00
3 H 2 01	H II - m-8/15	Binnenschifffahrt - August 2015 -	4,00
3 K 1 01	K I - j/14	Ausgaben und Einnahmen, Empfängerinnen und Empfänger der Sozialhilfe Jahr 2014	4,00
3 M 1 02	M I - vj-4/15	Preisindex für Bauwerke - November 2015 -	2,00
3 N 1 04	N I - vj-2/15	Verdienste im Produzierenden Gewerbe und im Dienstleistungsbereich II. Quartal 2016	4,50
3 P 1 04	P I - j/13	Bruttoinlandsprodukt und Bruttowertschöpfung in den kreisfreien Städten und Landkreisen - 2000 - 2013 ; Stand: Frühjahr 2015	7,50
3 P 1 05	P I - j/13	Primäreinkommen und Verfügbares Einkommen der privaten Haushalte in den kreisfreien Städten und Landkreisen - 2000 bis 2013; Stand: Frühjahr 2015 -	3,50
3 P 1 06	P I - j/13	Arbeitnehmerentgelt, Bruttolöhne und -gehälter in den kreisfreien Städten und Landkreisen - 2000 - 2013; Stand: Februar 2015	11,00
3 P 1 07	P I - j/91-07	Arbeitnehmerentgelt, Bruttolöhne und -gehälter nach Wirtschaftsbereichen 1991 - 2007; Stand: August 2015 - Revidierte Ergebnisse nach Revision 2014 -	4,50
3 Q 4 01	Q IV - j/14	Bestimmte klimawirksame Stoffe - Jahr 2014 -	4,00

1) Veröffentlichung als PDF-Datei kostenfrei erhältlich - bei Bestellung bitte die erste Stelle der Bestellnummer durch eine „6“ ersetzen  
2) zum gleichen Preis als PDF-Datei erhältlich - bei Bestellung bitte die erste Stelle der Bestellnummer durch eine „6“ ersetzen