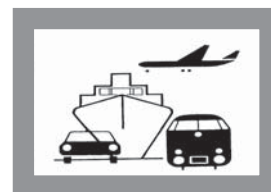


STATISTISCHE BERICHTE

H II
m-9/15

Bestellnummer:
3H201



Verkehr

Binnenschifffahrt

September 2015



SACHSEN-ANHALT

Statistisches Landesamt

Herausgabemonat: Februar 2016

Zu beziehen durch das

Statistische Landesamt Sachsen-Anhalt
Dezernat Öffentlichkeitsarbeit
Postfach 20 11 56
06012 Halle (Saale)

Preis: 4,00 EUR (kostenfrei als PDF-Datei verfügbar - Bestellnummer: 6H201)

Inhaltliche Verantwortung:

Dezernat: Handel, Gastgewerbe, Dienstleistungen, Verkehr
Frau Pekel
Telefon: 0345 2318-404

Auskünfte erhalten Sie unter:

Telefon: 0345 2318-777
Telefon: 0345 2318-715
Telefon: 0345 2318-716

Telefax: 0345 2318-913
Internet: <http://www.statistik.sachsen-anhalt.de>
E-Mail: info@stala.mi.sachsen-anhalt.de

Vertrieb:

Telefon: 0345 2318-718
E-Mail: shop@stala.mi.sachsen-anhalt.de

Druck: Statistisches Landesamt Sachsen-Anhalt

© Statistisches Landesamt Sachsen-Anhalt, Halle (Saale), 2016

Auszugsweise Vervielfältigung und Verbreitung mit Quellenangabe gestattet.

Bibliothek und Besucherdienst (Merseburger Straße 2):

Montag bis Freitag: 8:00 Uhr bis 12:00 Uhr - möglichst nach Vereinbarung
Telefon: 0345 2318-714
E-Mail: bibliothek@stala.mi.sachsen-anhalt.de

Statistischer Bericht

Binnenschifffahrt

September 2015

Land Sachsen-Anhalt

Inhaltsverzeichnis

	Seite
Vorbemerkungen	4
Tabellen	
1. Güterumschlag auf Binnenwasserstraßen Sachsen-Anhalts - Zusammenfassende Übersichten	
1.1 Güterumschlag nach Hauptverkehrsbeziehungen seit 1991	5
1.2 Güterumschlag nach ausgewählten Güterabteilungen nach NST/R seit 1991	6
1.3 Güterumschlag nach ausgewählten Güterabteilungen nach NST 2007	7
1.4 Güterumschlag nach Güterabteilungen und Monaten	7
1.5 Tonnenkilometrische Leistung nach Güterabteilungen und Monaten	8
2. Güterumschlag auf Binnenwasserstraßen Sachsen-Anhalts	
2.1 Güterverkehr und tonnenkilometrische Leistung nach Haupt- verkehrsbeziehungen	10
2.2 Güterumschlag nach Monaten	11
2.3 Güterbeförderung nach Güterabteilungen	12
2.4 Güterumschlag nach Wasserstraßengebieten, Güterhauptgruppen und Hauptverkehrsbeziehungen im Monat	13
2.5 Güterumschlag nach Wasserstraßengebieten, Güterhauptgruppen und Hauptverkehrsbeziehungen im Berichtszeitraum	16
2.6 Containerumschlag nach Containerarten und Hauptverkehrsbeziehungen im Monat/Berichtszeitraum	21
2.7 Containerumschlag nach Wasserstraßengebieten, Containerart, Anzahl und TEU im Monat/Berichtszeitraum	22
2.8 Containerumschlag nach Wasserstraßengebieten, Containerart, Anzahl, TEU und Hauptverkehrsbeziehungen im Monat/Berichtszeitraum	23
3. Schiffsverkehr auf Binnenwasserstraßen Sachsen-Anhalts	
3.1 Schiffsverkehr nach Monaten	24
3.2 Schiffsverkehr nach Wasserstraßengebieten, Beladungszustand und Flagge im Monat	25
3.3 Schiffsverkehr nach Wasserstraßengebieten, Beladungszustand und Flagge im Berichtszeitraum	26
Grafiken	27
Anhang	31

Zeichenerklärung

x	-Tabellenfach gesperrt, weil Aussage nicht sinnvoll
-	- nichts vorhanden
0	- weniger als die Hälfte von 1 in der letzten besetzten Stelle, jedoch mehr als nichts
.	- Zahlenwert unbekannt
...	- Angabe fällt später an

Abkürzungen

TEU Twenty-Foot-Equivalent-Unit (Container ca. 6m Länge)

Abweichungen zu insgesamt sind Rundungsdifferenzen.

Vorbemerkungen

Rechtsgrundlage

Gesetz zur Neuordnung der Statistiken der Schifffahrt und des Güterkraftverkehrs, Art. 1 Gesetz über die Verkehrsstatistik der See- und Binnenschifffahrt sowie des Güterkraftverkehrs (Verkehrsstatistikgesetz - VerkStatG) vom 20. Februar 2004 (BGBl. I S. 318), zuletzt geändert durch Art. 19 des Gesetzes vom 7. September 2007 (BGBl. I S. 2246), in Verbindung mit dem Gesetz über die Statistik für Bundeszwecke Bundesstatistikgesetz (BStatG) vom 22. Januar 1987 (BGBl. I S. 462,565), zuletzt geändert durch Artikel 13 des Gesetzes vom 25. Juli 2013 (BGBl. I S. 2749).

Zweck und Art der Erhebung

Die Ergebnisse dieser Statistik dienen als Grundlage für verkehrspolitische Entscheidungen und Maßnahmen der obersten Verkehrsbehörden des Bundes und der Länder.

Die Erhebungen werden laufend durchgeführt und monatlich ausgewertet. Die Erfassung erfolgt mittels Zählkarten. Für jeden Lade- und Löschvorgang in den Häfen und Umschlagstellen sind über Ankunfts- bzw. Abgangszählkarten Auskünfte zu erteilen.

Binnenschifffahrtsstatistik

Von der Binnenschifffahrtsstatistik wird der die Seegrenzen nicht überschreitende Schiffs- und Güterverkehr auf den Binnenwasserstraßen des Landes sowie der Binnen-See-Verkehr erfasst. Ausgewiesen werden die in den Häfen und sonstigen Umschlagstellen ankommenden und abgegangenen Schiffe.

Deutschland wird in neun Wasserstraßengebiete unterteilt.

Für das Land Sachsen-Anhalt werden für folgende Wasserstraßen Schiffsbewegungen nachgewiesen:

- Elbegebiet
- Mittellandkanalgebiet

Flagge

Für den Nachweis des Schiffs- und Güterverkehrs nach Flaggen ist maßgebend, welche Flagge die Schiffe zum Zeitpunkt der Anschreibung führten.

Güterumschlag

Der Güterumschlag ergibt sich aus den Meldungen über Aus- und Einladungen der in den Häfen ankommenden und abgegangenen Schiffe.

Güterarten

Datenlieferungen an das Statistische Amt der EU machten eine Überarbeitung nötig. Der Nachweis der Güterarten erfolgt somit gemäß der neuen NST-2007, die insgesamt 20 Güterabteilungen umfasst.

Der Nachweis der Güterarten erfolgte bisher nach dem amtlichen Güterverzeichnis – NST/R-Systematisches Güterverzeichnis für die Verkehrsstatistik (Ausgabe 1969). Zugeordnet wurde der Güterumschlag nach den 10 einstelligen Güterabteilungen, 52 zweistelligen Güterhauptgruppen und 175 dreistelligen Gütergruppen.

Hauptverkehrsbeziehungen

Der regionalen Abgrenzung der Binnenschifffahrt liegt das Verzeichnis deutscher und ausländischer Häfen (Ausgabe 1997) zugrunde.

Dargestellt wird der Verkehr innerhalb Deutschlands, d. h. Lokalverkehr (Verkehr innerhalb des Landes) und Wechselverkehr (Verkehr der Bundesländer untereinander) sowie der grenzüberschreitende Verkehr (Verkehr der Häfen der Bundesrepublik mit Häfen außerhalb Deutschlands).

1. Güterumschlag auf Binnenwasserstraßen Sachsen-Anhalts - Zusammenfassende Übersichten

1.1 Güterumschlag nach Hauptverkehrsbeziehungen seit 1991

Jahr	Insgesamt	Darunter		Empfang	Versand
		Verkehr mit anderen Bundesländern ¹⁾	grenzüber- schreitender Verkehr		
		in 1 000 Tonnen			
1991	2 736	.	.	666	2 070
1992	3 188	.	.	1 032	2 106
1993	3 235	.	.	1 045	2 190
1994	5 380	.	.	1 557	3 823
1995	6 978	5 310	1 669	2 265	4 714
1996	6 531	4 989	1 541	2 262	4 269
1997	7 214	5 583	1 631	2 715	4 499
1998	7 146	5 244	1 902	2 293	4 853
1999	7 302	5 605	1 697	2 257	5 044
2000	6 705	4 105	1 600	2 000	4 705
2001	5 978	4 304	1 673	1 880	4 097
2002	6 068	4 544	1 524	1 813	4 255
2003	6 474	4 669	1 806	2 029	4 445
2004	6 984	4 610	2 373	2 181	4 802
2005	7 909	5 560	2 349	2 234	5 675
2006	7 506	5 191	2 315	2 403	5 103
2007	7 565	4 918	2 647	2 619	4 946
2008	7 897	5 240	2 657	2 734	5 164
2009	7 161	5 079	2 074	2 098	5 064
2010	7 181	4 630	2 532	2 359	4 822
2011	7 539	5 140	2 362	2 609	4 930
2012	6 979	5 257	1 698	2 416	4 563
2013	7 336	5 585	1 711	2 572	4 764
2014	7 450	5 967	1 466	2 657	4 794

¹⁾ bis 2008 Verkehr innerhalb BRD

1.2 Güterumschlag nach ausgewählten Güterabteilungen nach NST/R seit 1991

Jahr	Insgesamt	Darunter			
		0 landwirtschaftl. und verwandte Erzeugnisse	3 Erdöl, Mineralölerzeugn., Gase	6 Steine und Erden	7 Düngemittel
	in 1 000 Tonnen				
1991	2 736	539	273	434	601
1992	3 188	677	505	570	526
1993	3 235	713	343	789	421
1994	5 380	931	563	1 971	715
1995	6 978	1 288	1 168	2 355	883
1996	6 531	1 192	1 107	2 448	838
1997	7 214	880	1 320	2 896	897
1998	7 146	1 055	1 191	2 429	1 297
1999	7 302	1 092	1 001	2 377	1 343
2000	6 705	1 496	928	2 067	949
2001	5 978	1 126	938	1 938	820
2002	6 068	1 148	878	2 016	827
2003	6 474	1 593	802	2 140	811
2004	6 984	1 207	758	2 740	798
2005	7 909	1 722	719	2 954	806
2006	7 506	1 649	693	2 612	713
2007	7 565	1 588	613	2 455	712
2008	7 897	1 739	706	2 536	684
2009	7 161	1 776	571	2 417	450
2010	7 181	1 906	639	2 183	533

1.3 Güterumschlag nach ausgewählten Güterabteilungen nach NST 2007 seit 2011¹⁾

Jahr	Insgesamt	Darunter			
		01 Erzeugnisse d. Land-u. Forstw., Fischerei	03 Erze, Steine und Erden	07 Kokerei und Mineral- ölerzeugnisse	08 Chemische Erzeugnisse
	in 1 000 Tonnen				
2011	7 539	2 498	2 267	831	719
2012	6 979	2 282	2 036	888	689
2013	7 336	2 614	1 726	1 154	696
2014	7 450	2 729	1 578	1 305	693
2015					
Januar	586	208	101	123	59
Februar	652	260	100	121	69
März	750	338	117	123	59
April	672	276	111	119	62
Mai	606	255	108	109	48
Juni	675	259	125	115	77
Juli	644	221	139	129	68
August	606	178	138	146	50
September	589	170	124	143	63
Oktober
November
Dezember

¹⁾ ab 2011 überarbeitete Güterarten

[illegible]

1.5 Tonnenkilometrische Leistung nach Güterabteilungen und Monaten

Jahr Monat	Insgesamt	Darunter									
		Erzeugn. d. Land- u. Forstw., Fischerei	Kohle, rohes Erdöl, Erdgas	Erze, Steine und Erden	Nah- rungs- und Genussm.	Textilien, Bekleidg., Leder u. -waren	Holzw., Papier, Pappe, Druckerz.	Kokerei- und Mineral- ölerzeug.	Che- mische Erzeug- nisse	sonst. Mineral- erzeug- nisse etc.	Metalle und Metall- erzeugn.
		in Millionen Tkm									
2007	2 734,5	965,8	10,6	651,7	188,1	3,7	13,1	169,1	364,8	82,9	66,6
2008	2 872,0	1 006,0	18,0	663,7	186,9	1,5	31,0	189,7	373,1	101,2	66,3
2009	2 996,3	1 079,7	6,5	667,3	225,0	1,1	39,7	439,1	227,8	46,6	43,2
2010	2 658,4	1 103,8	5,0	599,9	200,1	0,9	39,7	181,1	263,2	49,9	29,9
2011	2 659,7	1 020,0	17,2	671,1	127,6	0,1	30,4	212,7	280,5	63,4	40,8
2012	2 347,0	876,5	7,5	601,0	135,9	0,1	19,7	234,4	251,7	42,5	53,0
2013	2 435,1	996,2	7,6	498,2	135,1	0,2	12,3	271,3	246,4	94,0	52,3
2014	2 393,5	979,3	7,3	449,8	144,9	0,4	9,2	315,9	241,8	30,5	60,9
2013											
Januar	199,7	105,4	2,5	28,1	12,6	0,0	1,3	18,7	20,4	3,7	3,5
Februar	188,6	89,0	0,5	27,8	8,3	-	1,8	19,1	27,1	7,7	1,5
März	171,2	71,9	-	30,9	7,5	-	1,4	21,4	19,0	7,3	2,5
April	220,6	87,6	0,6	54,5	11,1	-	1,7	25,4	21,6	5,4	5,6
Mai	203,0	76,2	-	44,3	11,0	0,2	1,7	31,1	15,5	5,6	7,5
Juni	166,6	75,8	0,5	40,7	8,8	-	0,3	14,7	15,4	3,7	0,5
Juli	218,6	79,4	-	49,1	10,2	-	0,2	23,4	23,6	12,1	9,0
August	226,8	85,0	0,7	50,1	13,2	-	0,2	21,8	20,4	14,8	7,0
September	205,1	74,7	0,5	47,1	11,7	-	0,7	23,7	16,0	14,0	2,2
Oktober	202,4	66,3	-	44,7	12,9	-	1,2	27,8	20,2	8,6	5,7
November	248,4	105,7	2,4	49,5	13,7	-	1,2	24,9	25,3	6,9	3,9
Dezember	184,2	79,1	-	31,5	14,1	0,0	0,5	19,2	21,8	4,2	3,3
2014											
Januar	189,1	94,6	-	21,3	11,1	0,0	1,4	19,1	19,7	3,7	10,2
Februar	192,0	91,5	1,3	27,8	9,9	-	0,8	17,7	20,3	7,8	3,8
März	237,4	103,5	0,8	43,5	11,0	0,0	1,2	25,5	25,0	5,0	5,9
April	214,4	85,7	-	42,2	9,2	0,1	0,5	25,3	27,5	3,7	8,6
Mai	184,0	70,4	-	42,3	11,8	0,0	1,1	22,6	15,0	2,2	4,2
Juni	170,0	58,4	-	38,3	9,9	0,0	0,8	21,9	20,4	0,6	5,0
Juli	191,0	68,0	1,0	47,6	10,5	-	0,3	27,2	19,3	0,2	3,6
August	239,7	96,7	0,9	53,8	15,7	0,0	0,2	27,3	22,7	1,9	3,9
September	199,1	70,6	1,0	37,3	16,3	0,0	0,5	32,3	20,1	3,3	3,3
Oktober	205,5	81,1	1,1	36,9	13,9	0,1	1,0	32,2	20,9	1,4	5,1
November	200,1	79,7	-	37,2	15,1	0,1	0,9	33,5	16,7	0,6	5,1
Dezember	171,2	79,0	1,1	21,5	10,7	0,0	0,6	31,4	14,1	0,1	2,3
2015											
Januar	180,0	68,6	1,8	33,2	13,5	0,0	1,3	31,1	17,0	1,2	4,5
Februar	206,4	91,3	2,6	27,9	10,8	-	1,1	29,0	25,1	3,7	7,8
März	244,9	117,4	1,3	35,7	18,6	0,0	1,0	32,1	18,7	6,4	5,8
April	223,2	103,5	0,9	29,6	12,3	0,0	1,7	29,7	23,0	11,5	3,5
Mai	190,8	89,9	0,6	28,6	12,7	0,0	0,7	25,9	18,6	2,4	1,9
Juni	210,0	97,2	-	30,7	15,3	0,1	0,0	26,8	21,7	1,8	5,6
Juli	201,6	80,3	-	39,9	9,8	0,0	0,1	30,2	21,5	2,4	7,9
August	179,9	60,8	-	35,5	14,7	0,0	0,0	34,4	15,9	1,4	6,8
September	184,0	63,1	-	35,3	11,1	0,0	0,0	33,6	20,6	3,9	6,8
Oktober
November
Dezember

2. Güterumschlag auf Binnenwasserstraßen Sachsen-Anhalts

2.1 Güterverkehr und tonnenkilometrische Leistung nach Hauptverkehrsbeziehungen

Gegenstand der Nachweisung	September 2014	August 2015	September 2015	Januar bis September		
				2014	2015	Veränderung um %
	in 1 000 Tonnen					
	Güterverkehr nach Hauptverkehrsbeziehungen					
Verkehr innerhalb Sachsen-Anhalts	0	0	-	9	9	+ 6,0
Verkehr mit anderen Bundesländern						
Empfang	186	226	202	1 548	1 716	+ 10,9
Versand	313	274	260	2 942	2 951	+ 0,3
Grenzüberschreitender Verkehr						
Empfang	51	45	57	437	370	- 15,3
Versand	79	59	70	672	724	+ 7,8
Durchgangsverkehr	-	-	-	-	-	-
Gesamtverkehr	628	605	589	5 607	5 770	+ 2,9
darunter Verkehr mit deutschen Schiffen	420	419	405	3 804	3 975	+ 4,5
	Tonnenkilometrische Leistung nach Hauptverkehrsbeziehungen					
Verkehr innerhalb Sachsen-Anhalts	0	0	-	1	1	+ 56,7
Verkehr mit anderen Bundesländern						
Empfang	53	56	54	471	466	- 1,1
Versand	81	72	67	783	802	+ 2,4
Grenzüberschreitender Verkehr						
Empfang	25	21	26	213	175	- 17,7
Versand	41	31	36	348	376	+ 7,9
Durchgangsverkehr	-	-	-	-	-	-
Gesamtverkehr	199	180	184	1 817	1 821	+ 0,2
darunter Verkehr mit deutschen Schiffen	113	111	113	1 076	1 101	+ 2,3

2.2 Güterumschlag nach Monaten

Zeitraum	2014			2015			Veränderung	
	Empfang	Versand	gesamt	Empfang	Versand	gesamt	2015/2014	
	in 1 000 Tonnen						um %	
Januar	177	392	569	235	352	586	+	3,0
Februar	163	380	543	229	423	652	+	20,1
März	220	476	696	221	529	750	+	7,7
April	243	418	661	225	446	672	+	1,7
Mai	243	373	616	199	407	606	-	1,6
Juni	200	350	550	206	469	675	+	22,6
Juli	250	371	621	250	394	644	+	3,6
August	260	472	732	272	334	606	-	17,3
September	237	392	628	259	330	589	-	6,3
Oktober	246	420	667
November	228	394	623
Dezember	189	356	545
Insgesamt	2 657	4 794	7 450

2.3 Güterbeförderung nach Güterabteilungen

Güterabteilung	September 2014	August 2015	September 2015	Januar bis September		
				2014	2015	Veränderung um %
	in Tonnen					
	Gesamtgüterbeförderung nach Güterabteilungen					
Erzeugnisse der Land- u. Forstwirtschaft	192 894	177 813	170 345	2 068 208	2 161 815	+ 4,5
Kohle, rohes Erdöl und Erdgas	1 982	-	-	10 496	13 966	+ 33,1
Erze, Steine und Erden, sonst. Bergbauern.	142 072	137 186	124 268	1 225 867	1 063 178	- 13,3
Nahrungs- und Genussmittel	43 869	45 913	37 764	317 676	381 208	+ 20,0
Textilien, Bekleidung, Leder und -waren	67	112	62	1 038	1 170	+ 12,7
Holzwaren, Papier, Pappe, Druckerzeugn.	3 099	104	213	36 781	38 798	+ 5,5
Kokerei- und Mineralölerzeugnisse	131 765	146 104	142 638	915 795	1 128 290	+ 23,2
Chemische Erzeugnisse	59 678	50 015	62 986	531 737	548 936	+ 3,2
Sonst. Mineralölerz. (Glas, Zement, Gips)	6 298	3 035	8 896	64 838	66 573	+ 2,7
Metalle und Metallerzeugnisse	8 446	16 131	15 231	114 740	124 383	+ 8,4
Maschinen, Ausrüstungen, Haushaltsgeräte	1 431	6 999	5 553	23 057	36 693	+ 59,1
Fahrzeuge	-	-	-	2 130	1 313	- 38,3
Möbel, Schmuck, Musikinstrumente	-	-	-	-	295	x
Sekundärrohstoffe, Abfälle	34 799	19 781	19 002	275 613	182 476	- 33,8
Post, Pakete	-	-	-	-	-	-
Geräte u. Material für die Güterbeförderung	1 898	2 186	2 005	18 612	21 247	+ 14,2
Umschlaggut	-	-	-	-	-	-
Sammelgut	-	-	-	-	-	-
Nicht identifizierbare Güter	-	-	-	85	-	x
Sonstige Güter a. n. g.	-	-	-	-	-	-
Insgesamt	628 297	605 381	588 961	5 606 673	5 770 339	+ 2,9
	Anteil der Güterabteilungen am Gesamtumschlag in %					
Erzeugnisse der Land- u. Forstwirtschaft	30,8	29,2	29,1	36,9	37,4	x
Kohle, rohes Erdöl und Erdgas	0,3	-	-	0,2	0,2	x
Erze, Steine und Erden, sonst. Bergbauern.	22,6	22,7	21,1	21,9	18,4	x
Nahrungs- und Genussmittel	7,0	7,6	6,4	5,7	6,6	x
Textilien, Bekleidung, Leder und -waren	0,0	0,0	0,0	0,0	0,0	x
Holzwaren, Papier, Pappe, Druckerzeugn.	0,5	0,0	0,0	0,7	0,7	x
Kokerei- und Mineralölerzeugnisse	21,0	24,1	24,2	16,3	19,6	x
Chemische Erzeugnisse	9,5	8,3	10,7	9,5	9,5	x
Sonst. Mineralölerz. (Glas, Zement, Gips)	1,0	0,5	1,5	1,2	1,2	x
Metalle und Metallerzeugnisse	1,3	2,7	2,6	2,0	2,2	x
Maschinen, Ausrüstungen, Haushaltsgeräte	0,2	1,2	0,9	0,4	0,6	x
Fahrzeuge	-	-	-	0,0	0,0	x
Möbel, Schmuck, Musikinstrumente	-	-	-	-	0,0	x
Sekundärrohstoffe, Abfälle	5,5	3,3	3,2	4,9	3,2	x
Post, Pakete	-	-	-	-	-	x
Geräte u. Material für die Güterbeförderung	0,3	0,4	0,3	0,3	0,4	x
Umschlaggut	-	-	-	-	-	x
Sammelgut	-	-	-	-	-	x
Nicht identifizierbare Güter	-	-	-	0,0	-	x
Sonstige Güter a. n. g.	-	-	-	-	-	x
Insgesamt	100	100	100	100	100	x

2.4 Güterumschlag nach Wasserstraßengebieten, Güterhauptgruppen und Hauptverkehrsbeziehungen im September 2015

NST- 2007 Abteilung Gruppe	Güterabteilung Gütergruppe	Güter- umschlag insgesamt	Empfang		Versand	
			davon aus Häfen		davon nach Häfen	
			in Deutschland	im Ausland	in Deutschland	im Ausland
		in 1 000 Tonnen				
		Elbegebiet				
01	Erzeugnisse der Land- u. Forstwirtschaft	89	5	5	48	31
01.1	Getreide	70	-	-	39	31
01.5	Forstwirtschaftliche Erzeugnisse	1	-	-	1	-
01.7	Andere Erzeugnisse pflanzlichen Ursprunges	18	5	5	8	-
03	Erze, Steine u. Erden, sonst. Bergbauerzeugn.	37	2	2	34	-
03.5	Steine und Erden, Sand, Ton u. ä.	37	2	2	34	-
04	Nahrungs- und Genussmittel	26	12	-	14	-
04.6	Stärke (-erzeugnisse), Futtermittel	26	12	-	14	-
04.8	Nahrungsmittel	0	-	-	0	-
07	Kokerei- und Mineralölerzeugnisse	141	134	1	6	-
07.2	Flüssige Mineralölerzeugnisse	141	134	1	6	-
08	Chemische Erzeugnisse	12	1	8	3	-
08.1	Chemische Grundstoffe (mineralisch)	1	-	1	-	-
08.2	Chemische Grundstoffe (organisch)	6	-	3	3	-
08.3	Stickstoffverbindungen, Düngemittel	4	-	4	-	-
08.4	Basiskunststoffe, Kautschuk	1	1	-	-	-
09	Sonstige Mineralerzeugnisse	6	3	-	2	-
09.3	Sonstige Baumaterialien und -erzeugnisse	6	3	-	2	-
10	Metalle und Metallerzeugnisse	3	-	3	-	-
10.1	Roheisen, Sathl, Ferrolegierungen	3	-	3	-	-
11	Maschinen und Ausrüstungen	6	1	-	5	0
11.4	Geräte der Elektrizitätserzeugung	1	0	-	0	-
11.8	Sonstige Maschinen	5	0	-	5	0
14	Sekundärrohstoffe, Abfälle	18	5	1	8	3
14.1	Hausmüll und kommunale Abfälle	0	-	-	0	-
14.2	Sonstige Abfälle und Sekundärrohstoffe	18	5	1	8	3
16	Geräte und Material zur Güterbeförderung	0	0	-	0	-
16.1	Leere Container und Wechselbehälter	0	0	-	0	-
	Insgesamt	339	164	20	121	35

Noch 2.4 Güterumschlag nach Wasserstraßengebieten, Güterhauptgruppen und Hauptverkehrsbeziehungen im September 2015

NST- 2007 Abteilung Gruppe	Güterabteilung Gütergruppe	Güter- umschlag insgesamt	Empfang		Versand	
			davon aus Häfen		davon nach Häfen	
			in Deutschland	im Ausland	in Deutschland	im Ausland
in 1 000 Tonnen						
Mittellandkanalgebiet						
01	Erzeugnisse d. Land- u. Forstwirtschaft	81	14	6	33	28
01.1	Getreide	53	1	-	24	28
01.5	Forstwirtschaftliche Erzeugnisse	2	0	-	1	-
01.7	Andere Erzeugnisse pflanzlichen Ursprungs	26	12	6	8	-
03	Erze, Steine u. Erden, sonst. Bergbauerzeugn.	87	19	8	60	-
03.2	NE-Metallerze	1	-	1	-	-
03.4	(Koch-) Salz, Meerwasser	6	-	1	5	-
03.5	Steine und Erden, Sand, Ton u. ä.	80	19	6	55	-
04	Nahrungs- und Genussmittel	12	3	-	9	-
04.3	Verarbeitetes Gemüse	0	0	-	-	-
04.6	Stärke(-erzeugnisse), Futtermittel	12	3	-	9	-
05	Textilien, Bekleidung, Leder	0	0	-	-	-
05.1	Textilien	0	0	-	-	-
06	Holzwaren, Papier, Pappe	0	-	-	0	-
06.1	Holz-, Kork- und Flechtwaren	0	-	-	0	-
07	Kokerei- und Mineralölerzeugnisse	1	-	1	0	-
07.4	Feste oder wachartige Mineralölerzeugnisse	1	-	1	0	-
08	Chemische Erzeugnisse	51	2	11	33	5
08.1	Chemische Grundstoffe (mineralisch)	1	-	1	-	-
08.3	Stickstoffverbindungen, Düngemittel	48	1	10	32	5
08.5	Pharmazeutische Erzeugnisse	1	-	-	1	-
08.6	Gummi- oder Kunststoffwaren	1	1	-	-	-
09	Sonstige Mineralerzeugnisse	3	0	1	0	2
09.1	Glas, Porzellan u. ä. Erzeugnisse	0	-	-	0	-
09.2	Zement, Kalk, gebrannter Gips	2	-	-	-	2
09.3	Sonstige Baumaterialien und -erzeugnisse	1	0	1	-	-
10	Metalle und Metallerzeugnisse	12	-	10	2	-
10.1	Roheisen, Stahl und Ferrolegierungen	10	-	10	-	-
10.2	NE-Metalle, Halbzeug	0	-	-	0	-
10.5	Heizkessel, sonstige Metallerzeugnisse	2	-	-	2	-
14	Sekundärrohstoffe, Abfälle	1	-	-	1	-
14.2	Sonstige Abfälle und Sekundärrohstoffe	1	-	-	1	-
16	Geräte u. Material zur Güterbeförderung	2	1	-	1	-
16.1	Leere Container und Wechselbehälter	2	1	-	1	-
	Insgesamt	250	38	38	139	36

Noch 2.4 Güterumschlag nach Wasserstraßengebieten, Güterhauptgruppen und Hauptverkehrsbeziehungen im September 2015

NST- 2007 Abteilung Gruppe	Güterabteilung Gütergruppe	Güter- umschlag insgesamt	Empfang		Versand	
			davon aus Häfen		davon nach Häfen	
			in Deutschland	im Ausland	in Deutschland	im Ausland
in 1 000 Tonnen						
		Wasserstraßengebiete insgesamt				
01	Erzeugnisse der Land- und Forstwirtschaft	170	19	12	81	59
01.1	Getreide	124	1	-	63	59
01.5	Forstwirtschaftliche Erzeugnisse	2	0	-	2	-
01.7	Andere Erzeugnisse pflanzlichen Ursprungs	45	17	12	16	-
03	Erze, Steine u. Erden, sonst. Bergbauerzeugn.	124	20	10	94	-
03.2	NE-Metallerze	1	-	1	-	-
03.4	(Koch-) Salz, Meerwasser	6	-	1	5	-
03.5	Steine und Erden, Sand, Ton u. ä.	117	20	8	89	-
04	Nahrungs- und Genussmittel	38	15	-	23	-
04.3	Verarbeitetes Obst und Gemüse	0	0	-	-	-
04.6	Stärke(-erzeugnisse), Futtermittel	38	15	-	23	-
04.8	Nahrungsmittel	0	-	-	0	-
05	Textilien, Bekleidung, Leder	0	0	-	-	-
05.1	Textilien	0	0	-	-	-
06	Holzwaren, Papier, Pappe, Druckerzeugnisse	0	-	-	0	-
06.1	Holz-, Kork- und Flechtwaren	0	-	-	0	-
07	Kokerei- und Mineralölerzeugnisse	143	134	2	6	-
07.2	Flüssige Mineralölerzeugnisse	141	134	1	6	-
07.4	Feste oder wachartige Mineralölerzeugnisse	1	-	1	0	-
08	Chemische Erzeugnisse	63	3	19	36	5
08.1	Chemische Grundstoffe (mineralisch)	2	-	2	-	-
08.2	Chemische Grundstoffe (organisch)	6	-	3	3	-
08.3	Stickstoffverbindungen, Düngemittel	51	1	13	32	5
08.4	Basiskunststoffe, Kautschuk	1	1	-	-	-
08.5	Pharmazeutische Erzeugnisse	1	-	-	1	-
08.6	Gummi- oder Kunststoffwaren	1	1	-	-	-
09	Sonstige Mineralerzeugnisse	9	3	1	3	2
09.1	Glas, Porzellan und ähnliche Erzeugnisse	0	-	-	0	-
09.2	Zement, Kalk, gebrannter Gips	2	-	-	-	2
09.3	Sonstige Baumaterialien und -erzeugnisse	6	3	1	2	-
10	Metalle und Metallerzeugnisse	15	-	13	2	-
10.1	Roheisen, Stahl Ferrolegierungen	13	-	13	-	-
10.2	NE-Metalle, Halbzeug	0	-	-	0	-
10.5	Heizkessel, sonstige Metallerzeugnisse	2	-	-	2	-
11	Maschinen und Ausrüstungen	6	1	-	5	0
11.4	Geräte der Elektrizitätserzeugung	1	0	-	0	-
11.8	Sonstige Maschinen	5	0	-	5	0
14	Sekundärrohstoffe, Abfälle	19	5	1	10	3
14.1	Hausmüll, kommunale Abfälle	0	-	-	0	-
14.2	Sonstige Abfälle u. Sekundärrohstoffe	19	5	1	9	3
16	Geräte u. Material zur Güterbeförderg.	2	1	-	1	-
16.1	Leere Container und Wechselbehälter	2	1	-	1	-
	Insgesamt	589	202	57	260	70

2.5 Güterumschlag nach Wasserstraßengebieten, Güterhauptgruppen und Hauptverkehrsbeziehungen von Januar bis September 2015

NST- 2007 Abteilung Gruppe	Güterabteilung Gütergruppe	Güter- umschlag insgesamt	Empfang		Versand	
			davon aus Häfen		davon nach Häfen	
			in Deutschland	im Ausland	in Deutschland	im Ausland
in 1 000 Tonnen						
Elbegebiet						
01	Erzeugnisse der Land- und Forstwirtschaft	925	23	6	645	251
01.1	Getreide	740	7	-	487	245
01.5	Forstwirtschaftliche Erzeugnisse	5	0	-	1	4
01.7	Andere Erzeugnisse pflanzlichen Ursprungs	180	15	6	157	2
02	Kohle, rohes Erdöl, Erdgas	9	2	8	-	-
02.1	Kohle	9	2	8	-	-
03	Erze, Steine u. Erden, sonst. Bergbauerzeugn.	413	40	36	334	3
03.3	Düngemittelminerale	1	1	-	-	-
03.4	(Koch-)Salz, Meerwasser	10	-	9	0	1
03.5	Steine und Erden, Sand, Ton u. ä.	402	39	26	334	2
04	Nahrungs- und Genussmittel	231	110	2	118	1
04.4	Öle und Fette	3	-	2	1	-
04.6	Stärke (-erzeugnisse), Futtermittel	223	110	-	112	1
04.8	Nahrungsmittel (ausser Sammelgut)	4	-	-	4	-
06	Holzwaren, Papier, Pappe, Druckerzeugnisse	37	0	-	37	-
06.1	Holz-, Kork- und Flechtwaren	1	-	-	1	-
06.2	Papier, Pappe und -waren	36	0	-	36	-
07	Kokerei- und Mineralölerzeugnisse	1 124	1 024	11	72	17
07.2	Flüssige Mineralölerzeugnisse	1 124	1 024	11	72	17
08	Chemische Erzeugnisse	146	34	47	64	1
08.1	Chemische Grundstoffe (mineralisch)	20	5	3	11	-
08.2	Chemische Grundstoffe (organisch)	46	-	5	40	1
08.3	Stickstoffverbindungen, Düngemittel	66	15	39	13	-
08.4	Basiskunststoffe, Kautschuk	10	10	-	-	-
08.6	Gummi- oder Kunststoffwaren	4	3	-	0	-
09	Sonstige Mineralerzeugnisse	59	9	1	27	21
09.1	Glas, Porzellan und ähnliche Erzeugnisse	0	0	-	0	-
09.3	Sonstige Baumaterialien und -erzeugnisse	58	9	1	27	21
10	Metalle und Metallerzeugnisse	43	9	33	1	-
10.1	Roheisen, Stahl, Ferrolegierungen	26	7	19	-	-
10.2	NE-Metalle, Halbzeug	15	1	13	1	-
10.5	Heizkessel, sonstige Metallerzeugnisse	1	0	1	-	-
11	Maschinen und Ausrüstungen	37	1	-	34	1
11.2	Haushaltsgeräte	0	0	-	-	-
11.4	Geräte der Elektrizitätserzeugung	2	0	-	1	-
11.8	Sonstige Maschinen	35	1	-	33	1
14	Sekundärrohstoffe, Abfälle	172	49	2	94	27
14.1	Hausmüll und kommunale Abfälle	6	6	-	0	-
14.2	Sonstige Abfälle und Sekundärrohstoffe	166	44	2	94	27
16	Geräte und Material zur Güterbeförderung	6	2	-	4	-
16.1	Leere Container und Wechselbehälter	6	2	-	4	-
16.2	Paletten, Verpackungsmaterial	0	0	-	-	-
Insgesamt		3 201	1 303	145	1 431	323

Noch 2.5 Güterumschlag nach Wasserstraßengebieten, Güterhauptgruppen und Hauptverkehrsbeziehungen von Januar bis September 2015

NST- 2007 Abteilung Gruppe	Güterabteilung Gütergruppe	Güter- umschlag insgesamt	Empfang		Versand	
			davon aus Häfen		davon nach Häfen	
			in Deutschland	im Ausland	in Deutschland	im Ausland
in 1 000 Tonnen						
Mittellandkanalgebiet						
01	Erzeugnisse der Land- und Forstwirtschaft	1 238	160	38	713	327
01.1	Getreide	922	3	2	593	325
01.5	Forstwirtschaftliche Erzeugnisse	21	0	-	21	-
01.7	Andere Erzeugnisse pflanzlichen Ursprungs	295	157	36	100	2
02	Kohle, rohes Erdöl und Erdgas	5	-	5	-	-
02.1	Kohle	5	-	5	-	-
03	Erze, Steine u. Erden, sonst. Bergbauerzeugn.	651	168	39	444	-
03.1	Eisenerze	5	5	-	-	-
03.2	NE-Metallerze	4	-	4	-	-
03.3	Düngemittelminerale	1	1	-	-	-
03.4	(Koch-) Salz, Meerwasser	22	1	2	19	-
03.5	Steine und Erden, Sand, Ton u. ä.	619	161	33	425	-
04	Nahrungs- und Genussmittel	150	42	8	73	27
04.3	Verarbeitetes Obst und Gemüse	1	1	-	-	-
04.6	Stärke(-erzeugnisse), Futtermittel	149	41	8	73	27
04.8	Nahrungsmittel (ausser Sammelgut)	0	-	-	0	-
05	Textilien, Bekleidung, Leder u. ä.	1	1	-	-	-
05.1	Textilien	1	1	-	-	-
06	Holzwaren, Papier, Pappe, Druckerzeugnisse	2	-	-	2	-
06.1	Holz,-Kork- und Flechtwaren	2	-	-	2	-
06.2	Papier, Pappe und -waren	0	-	-	0	-
07	Kokerei- und Mineralölerzeugnisse	5	-	5	0	-
07.4	Feste oder wachsartige Mineralölerzeugnisse	5	-	5	0	-
08	Chemische Erzeugnisse	409	37	71	256	45
08.1	Chemische Grundstoffe (mineralisch)	5	0	2	1	2
08.3	Stickstoffverbindungen, Düngemittel	392	29	68	250	43
08.4	Basiskunststoffe, Kautschuk	0	0	-	-	-
08.5	Pharmazeutische Erzeugnisse	5	0	-	5	-
08.6	Gummi- oder Kunststoffwaren	7	7	-	-	-
09	Sonstige Mineralerzeugnisse	8	1	3	2	2
09.1	Glas, Porzellan u. ä. Erzeugnisse	2	0	-	2	-
09.2	Zement, Kalk, gebrannter Gips	2	-	-	0	2
09.3	Sonstige Baumaterialien und -erzeugnisse	4	1	3	0	-
10	Metalle und Metallerzeugnisse	82	1	57	24	-
10.1	Roheisen, Stahl, Ferrolegierungen	58	0	57	0	-
10.2	NE-Metalle, Halbzeug	7	-	-	7	-
10.4	Stahl- und Leichtmetallbauerzeugnisse	0	0	-	-	-
10.5	Heizkessel, sonstige Metallerzeugnisse	17	0	-	16	-

Noch 2.5 Güterumschlag nach Wasserstraßengebieten, Güterhauptgruppen und Hauptverkehrsbeziehungen von Januar bis September 2015

NST- 2007 Abteilung Gruppe	Güterabteilung Gütergruppe	Güter- umschlag insgesamt	Empfang		Versand	
			davon aus Häfen		davon nach Häfen	
			in Deutschland	im Ausland	in Deutschland	im Ausland
		in 1 000 Tonnen				
		noch Mittellandkanalgebiet				
11	Maschinen und Ausrüstungen	0	0	-	0	-
11.4	Geräte der Elektrizitätserzeugung	0	0	-	0	-
11.8	Sonstige Maschinen	0	0	-	0	-
12	Fahrzeuge	1	-	-	1	-
12.1	Erzeugnisse der Automobilindustrie	1	-	-	1	-
13	Möbel, Musikinstrumente	0	0	-	-	-
13.1	Möbel	0	0	-	-	-
14	Sekundärrohstoffe, Abfälle	11	1	-	9	-
14.2	Sonstige Abfälle und Sekundärrohstoffe	11	1	-	9	-
16	Geräte u. Material zur Güterbeförderung	15	11	-	4	-
16.1	Leere Container und Wechselbehälter	15	11	-	4	-
	Insgesamt	2 578	423	225	1 529	401

Noch 2.5 Güterumschlag nach Wasserstraßengebieten, Güterhauptgruppen und Hauptverkehrsbeziehungen von Januar bis September 2015

NST- 2007 Abteilung Gruppe	Güterabteilung Gütergruppe	Güter- umschlag insgesamt	Empfang		Versand	
			davon aus Häfen		davon nach Häfen	
			in Deutschland	im Ausland	in Deutschland	im Ausland
		in 1 000 Tonnen				
		Wasserstraßengebiete insgesamt				
01	Erzeugnisse der Land- und Forstwirtschaft	2 164	183	44	1 358	578
01.1	Getreide	1 662	10	2	1 080	570
01.5	Forstwirtschaftliche Erzeugnisse	27	1	-	22	4
01.7	Andere Erzeugnisse pflanzlichen Ursprungs	475	172	42	257	4
02	Kohle, rohes Erdöl und Erdgas	14	2	12	-	-
02.1	Kohle	14	2	12	-	-
03	Erze, Steine u. Erden, sonst. Bergbauerzeugn.	1 064	209	74	778	3
03.1	Eisenerze	5	5	-	-	-
03.2	NE-Metallerze	4	-	4	-	-
03.3	Düngemittelminerale	2	2	-	-	-
03.4	(Koch-) Salz, Meerwasser	32	1	11	19	1
03.5	Steine und Erden Sand, Ton u. ä.	1 020	201	59	758	2
04	Nahrungs- und Genussmittel	381	152	10	191	28
04.3	Verarbeitetes Obst und Gemüse	1	1	-	-	-
04.4	Öle und Fette	3	-	2	1	-
04.6	Stärke(-erzeugnisse), Futtermittel	372	151	8	185	28
04.8	Nahrungsmittel (ausser Sammelgut)	5	-	-	5	-
05	Textilien, Bekleidung, Leder u. ä.	1	1	-	-	-
05.1	Textilien	1	1	-	-	-
06	Holzwaren, Papier, Pappe, Druckerzeugnisse	39	0	-	39	-
06.1	Holz-, Kork- und Flechtwaren	3	-	-	3	-
06.2	Papier, Pappe und -waren	36	0	-	36	-
07	Kokerei- und Mineralölerzeugnisse	1 128	1 024	15	72	17
07.2	Flüssige Mineralölerzeugnisse	1 124	1 024	11	72	17
07.4	Feste oder wachsartige Mineralölerzeugnisse	5	-	5	0	-
08	Chemische Erzeugnisse	555	71	118	321	46
08.1	Chemische Grundstoffe (mineralisch)	25	6	5	12	2
08.2	Chemische Grundstoffe (organisch)	46	-	5	40	1
08.3	Stickstoffverbindungen, Düngemittel	458	44	107	263	43
08.4	Basiskunststoffe, Kautschuk	10	10	-	-	-
08.5	Pharmazeutische Erzeugnisse	5	0	-	5	-
08.6	Gummi- oder Kunststoffwaren	11	10	-	0	-
09	Sonstige Mineralerzeugnisse	67	10	4	29	23
09.1	Glas, Porzellan u. ä. Erzeugnisse	2	0	-	2	-
09.2	Zement, Kalk, gebrannter Gips	2	-	-	0	2
09.3	Sonstige Baumaterialien und -erzeugnisse	62	10	4	27	21
10	Metalle und Metallerzeugnisse	124	10	90	25	-
10.1	Roheisen, Stahl, Ferrolegierungen	84	8	76	0	-
10.2	NE-Metalle, Halbzeug	22	1	13	8	-
10.4	Stahl- und Leichtmetallbauerzeugnisse	0	0	-	-	-
10.5	Heizkessel, sonstige Metallerzeugnisse	18	0	1	16	-

Noch 2.5 Güterumschlag nach Wasserstraßengebieten, Güterhauptgruppen und Hauptverkehrsbeziehungen von Januar bis September 2015

NST- 2007 Abteilung Gruppe	Güterabteilung Gütergruppe	Güter- umschlag insgesamt	Empfang		Versand	
			davon aus Häfen		davon nach Häfen	
			in Deutschland	im Ausland	in Deutschland	im Ausland
		in 1 000 Tonnen				
		noch Wasserstraßengebiete insgesamt				
11	Maschinen und Ausrüstungen	37	1	-	34	1
11.2	Haushaltsgeräte	0	0	-	-	-
11.4	Geräte der Elektrizitätserzeugung	2	0	-	1	-
11.8	Sonstige Maschinen	35	1	-	33	1
12	Fahrzeuge	1	-	-	1	-
12.1	Erzeugnisse der Automobilindustrie	1	-	-	1	-
13	Möbel, Musikinstrumente	0	0	-	-	-
13.1	Möbel	0	0	-	-	-
14	Sekundärrohstoffe, Abfälle	182	50	2	103	27
14.1	Hausmüll und kommunale Abfälle	6	6	-	0	-
14.2	Sonstige Abfälle und Sekundärrohstoffe	177	45	2	103	27
16	Geräte und Material zur Güterbeförderung	21	13	-	8	-
16.1	Leere Container und Wechselbehälter	21	13	-	8	-
16.2	Paletten, Verpackungsmaterial	0	0	-	-	-
	Insgesamt	5 779	1 726	370	2 960	724

2.6 Containerumschlag nach Containerarten und Hauptverkehrsbeziehungen

Containerart	Einheit	August 2015	September 2015	Januar- September			
				2014	2015	Veränderung um %	
		Verkehr innerhalb Deutschlands					
20-Fuß Container beladen	Anzahl	830	508	6 618	7 630	+	15,3
30-Fuß Container beladen	Anzahl	-	-	-	-		-
40-Fuß Container beladen	Anzahl	210	88	1 339	1 327	-	0,9
Container größer 40-Fuß beladen	Anzahl	-	-	-	-		-
zusammen	TEU	1 250	684	9 296	10 284	+	10,6
darin beförderte Güter	Tonnen	25 066	14 741	184 715	214 901	+	16,3
20-Fuß Container leer	Anzahl	677	637	5 996	7 030	+	17,2
30-Fuß Container leer	Anzahl	-	-	-	2		x
40-Fuß Container leer	Anzahl	170	146	1 303	1 356	+	4,1
Container größer 40-Fuß leer	Anzahl	-	-	-	-		-
zusammen	TEU	1 017	929	8 602	9 745	+	13,3
Insgesamt	TEU	2 267	1 613	17 898	20 029	+	11,9
		Grenzüberschreitender Empfang und Versand					
20-Fuß Container beladen	Anzahl	-	-	-	-		-
30-Fuß Container beladen	Anzahl	-	-	-	-		-
40-Fuß Container beladen	Anzahl	-	-	-	-		-
Container größer 40-Fuß beladen	Anzahl	-	-	-	-		-
zusammen	TEU	-	-	-	-		-
darin beförderte Güter	Tonnen	-	-	-	-		-
20-Fuß Container leer	Anzahl	-	-	-	-		-
30-Fuß Container leer	Anzahl	-	-	-	-		-
40-Fuß Container leer	Anzahl	-	-	-	-		-
Container größer 40-Fuß leer	Anzahl	-	-	-	-		-
zusammen	TEU	-	-	-	-		-
Insgesamt	TEU	-	-	-	-		-
		Gesamtverkehr					
20-Fuß Container beladen	Anzahl	830	508	6 618	7 630	+	15,3
30-Fuß Container beladen	Anzahl	-	-	-	-		-
40-Fuß Container beladen	Anzahl	210	88	1 339	1 327	-	0,9
Container größer 40-Fuß beladen	Anzahl	-	-	-	-		-
zusammen	TEU	1 250	684	9 296	10 284	+	10,6
darin beförderte Güter	Tonnen	25 066	14 741	184 715	214 901	+	16,3
20-Fuß Container leer	Anzahl	677	637	5 996	7 030	+	17,2
30-Fuß Container leer	Anzahl	-	-	-	2		x
40-Fuß Container leer	Anzahl	170	146	1 303	1 356	+	4,1
Container größer 40-Fuß leer	Anzahl	-	-	-	-		-
zusammen	TEU	1 017	929	8 602	9 745	+	13,3
Insgesamt	TEU	2 267	1 613	17 898	20 029	+	11,9

2.7 Containerumschlag nach Wasserstraßengebieten, Containerart, Anzahl und TEU

Containerart	Einheit	Empfang		Versand		Insgesamt		
		2014	2015	2014	2015	2014	2015	Veränderung um %
		September Elbegebiet						
20-Fuß Container	Anzahl	142	63	142	147	284	210	- 26,1
30-Fuß Container	Anzahl	-	-	-	-	-	-	-
40-Fuß Container	Anzahl	12	10	9	17	21	27	+ 28,6
Container größer 40-Fuß	Anzahl	-	-	-	-	-	-	-
Insgesamt	TEU	166	83	160	181	326	264	- 19,0
		Mittellandkanalgebiet						
20-Fuß Container	Anzahl	581	455	534	480	1 115	935	- 16,1
30-Fuß Container	Anzahl	-	-	-	-	-	-	-
40-Fuß Container	Anzahl	43	105	67	102	110	207	+ 88,2
Container größer 40-Fuß	Anzahl	-	-	-	-	-	-	-
Insgesamt	TEU	667	665	668	684	1 335	1 349	+ 1,0
		Wasserstraßengebiete insgesamt						
20-Fuß Container	Anzahl	723	518	676	627	1 399	1 145	- 18,2
30-Fuß Container	Anzahl	-	-	-	-	-	-	-
40-Fuß Container	Anzahl	55	115	76	119	131	234	+ 78,6
Container größer 40-Fuß	Anzahl	-	-	-	-	-	-	-
Insgesamt	TEU	833	748	828	865	1 661	1 613	- 2,9
		Januar-September Elbegebiet						
20-Fuß Container	Anzahl	1 491	2 276	1 451	2 227	2 942	4 503	+ 53,1
30-Fuß Container	Anzahl	-	-	-	-	-	-	-
40-Fuß Container	Anzahl	580	262	640	241	1 220	503	- 58,8
Container größer 40-Fuß	Anzahl	-	-	-	-	-	-	-
Insgesamt	TEU	2 651	2 800	2 731	2 709	5 382	5 509	+ 2,4
		Mittellandkanalgebiet						
20-Fuß Container	Anzahl	4 900	5 167	4 810	5 017	9 710	10 184	+ 4,9
30-Fuß Container	Anzahl	-	-	-	2	-	2	x
40-Fuß Container	Anzahl	637	974	822	1 206	1 459	2 180	+ 49,4
Container größer 40-Fuß	Anzahl	-	-	-	-	-	-	-
Insgesamt	TEU	6 174	7 115	6 454	7 432	12 628	14 547	+ 15,2
		Wasserstraßengebiete insgesamt						
20-Fuß Container	Anzahl	6 391	7 443	6 261	7 244	12 652	14 687	+ 16,1
30-Fuß Container	Anzahl	-	-	-	2	-	2	x
40-Fuß Container	Anzahl	1 217	1 236	1 462	1 447	2 679	2 683	+ 0,1
Container größer 40-Fuß	Anzahl	-	-	-	-	-	-	-
Insgesamt	TEU	8 825	9 915	9 185	10 141	18 010	20 056	+ 11,4

**2.8 Containerumschlag nach Wasserstraßengebieten, Containerart, Anzahl, TEU und Hauptverkehrsbeziehungen
im September und Januar bis September 2015**

Containerart	Einheit	Container- umschlag insgesamt	Empfang		Versand	
			davon aus Häfen		davon nach Häfen	
			in Deutschland	im Ausland	in Deutschland	im Ausland
			September Elbegebiet			
20-Fuß Container	Anzahl	210	63	-	147	-
30-Fuß Container	Anzahl	-	-	-	-	-
40-Fuß Container	Anzahl	27	10	-	17	-
Container größer 40-Fuß	Anzahl	-	-	-	-	-
Insgesamt	TEU	264	83	-	181	-
			Mittellandkanalgebiet			
20-Fuß Container	Anzahl	935	455	-	480	-
30-Fuß Container	Anzahl	-	-	-	-	-
40-Fuß Container	Anzahl	207	105	-	102	-
Container größer 40-Fuß	Anzahl	-	-	-	-	-
Insgesamt	TEU	1 349	665	-	684	-
			Wasserstraßengebiete insgesamt			
20-Fuß Container	Anzahl	1 145	518	-	627	-
30-Fuß Container	Anzahl	-	-	-	-	-
40-Fuß Container	Anzahl	234	115	-	119	-
Container größer 40-Fuß	Anzahl	-	-	-	-	-
Insgesamt	TEU	1 613	748	-	865	-
			Januar- September Elbegebiet			
20-Fuß Container	Anzahl	4 503	2 276	-	2 227	-
30-Fuß Container	Anzahl	-	-	-	-	-
40-Fuß Container	Anzahl	503	262	-	241	-
Container größer 40-Fuß	Anzahl	-	-	-	-	-
Insgesamt	TEU	5 509	2 800	-	2 709	-
			Mittellandkanalgebiet			
20-Fuß Container	Anzahl	10 184	5 167	-	5 017	-
30-Fuß Container	Anzahl	2	-	-	2	-
40-Fuß Container	Anzahl	2 180	974	-	1 206	-
Container größer 40-Fuß	Anzahl	-	-	-	-	-
Insgesamt	TEU	14 547	7 115	-	7 432	-
			Wasserstraßengebiete insgesamt			
20-Fuß Container	Anzahl	14 687	7 443	-	7 244	-
30-Fuß Container	Anzahl	2	-	-	2	-
40-Fuß Container	Anzahl	2 683	1 236	-	1 447	-
Container größer 40-Fuß	Anzahl	-	-	-	-	-
Insgesamt	TEU	20 056	9 915	-	10 141	-

3. Schiffsverkehr auf Binnenwasserstraßen Sachsen-Anhalts

3.1 Schiffsverkehr nach Monaten

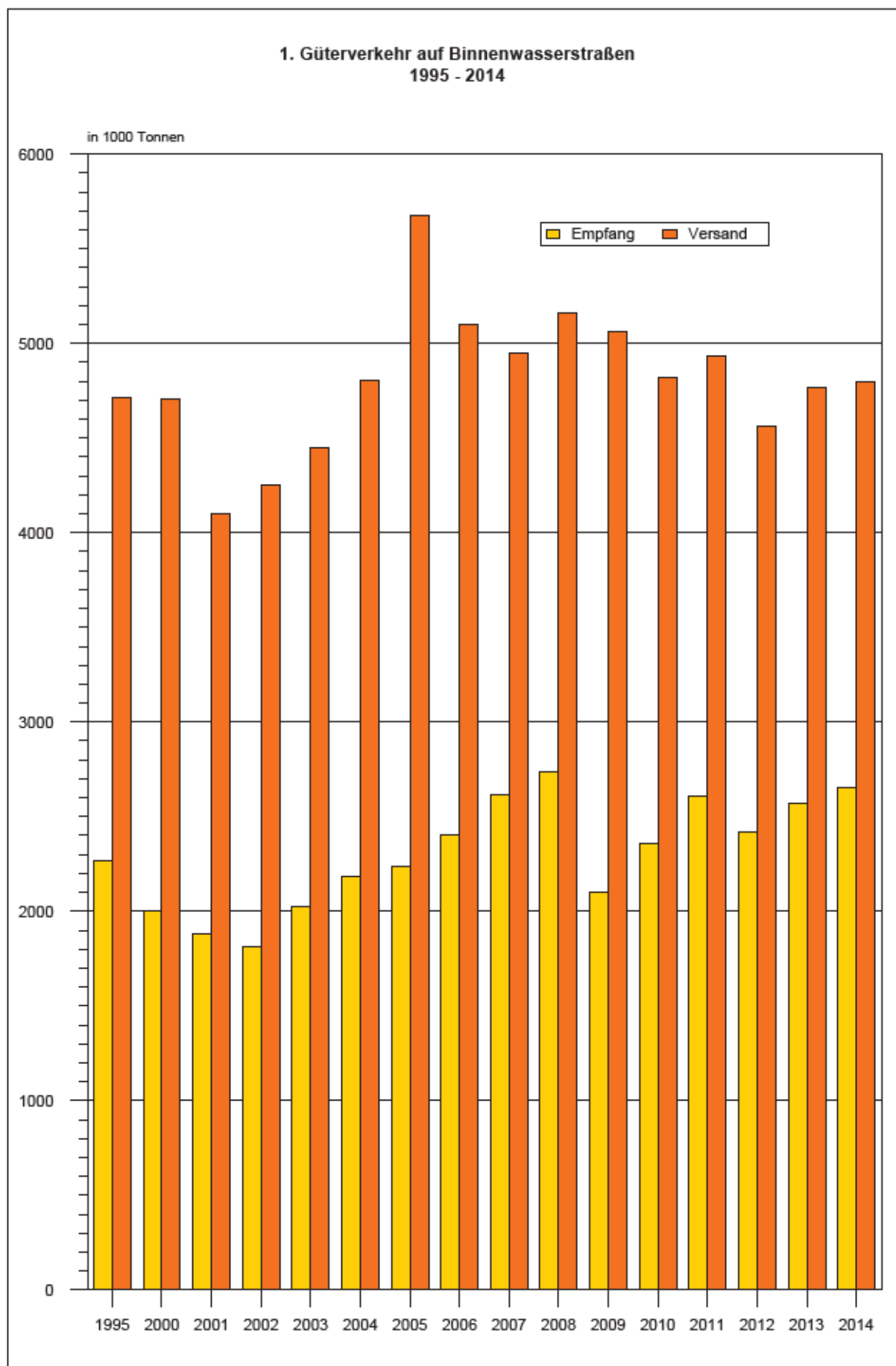
Zeitraum	2015			2014	Veränderung 2015/2014 um %	
	Schiffe beladen	Schiffe unbeladen	Schiffe gesamt	Schiffe gesamt		
Januar	615	493	1 108	1 188	-	6,7
Februar	690	537	1 227	1 157	+	6,1
März	781	687	1 468	1 504	-	2,4
April	726	587	1 313	1 366	-	3,9
Mai	677	556	1 233	1 267	-	2,7
Juni	741	675	1 416	1 183	+	19,7
Juli	696	629	1 325	1 252	+	5,8
August	658	601	1 259	1 460	-	13,8
September	640	591	1 231	1 300	-	5,3
Oktober	1 302		...
November	1 200		...
Dezember	1 087		...
Insgesamt	15 266		...

3.2 Schiffsverkehr nach Wasserstraßengebieten, Beladungszustand und Flagge im September 2015

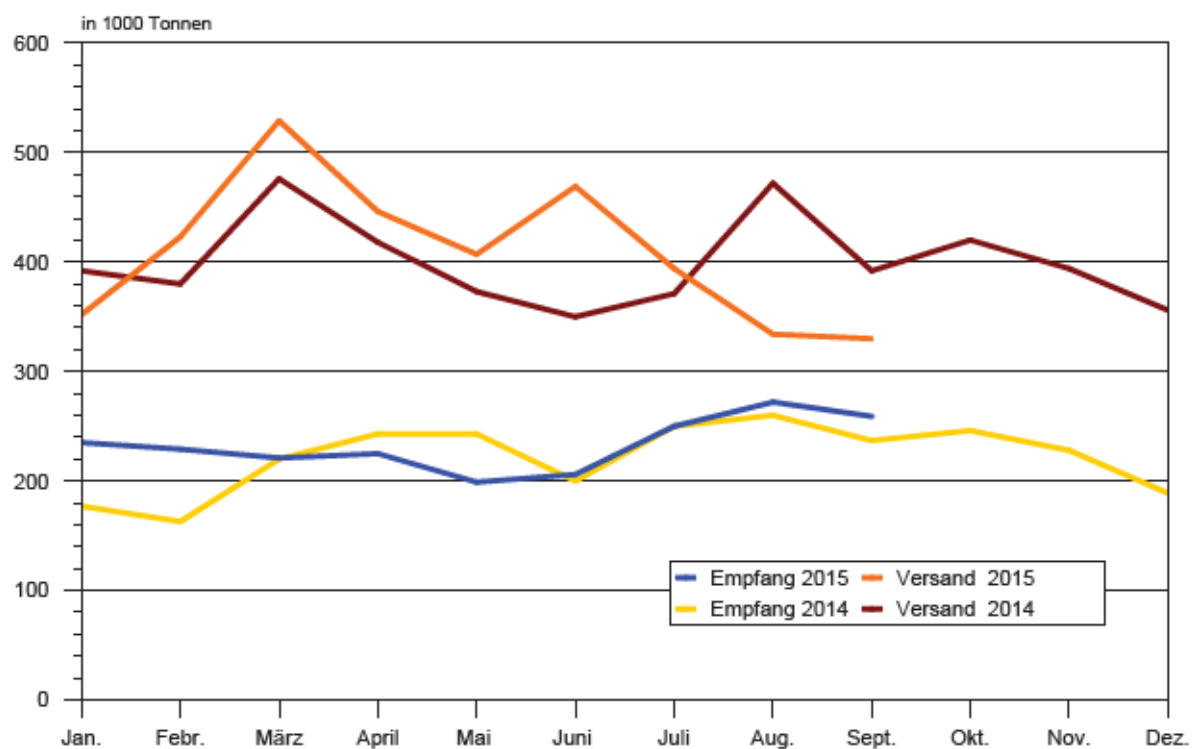
Flagge	Schiffe mit eigenem Antrieb					Schiffe ohne eigenen Antrieb				
	beladen			unbeladen		beladen			unbeladen	
	Anzahl	Trag- fähigkeit 1 000 t	Aus-/ Ein- ladungen 1 000 t	Anzahl	Trag- fähigkeit 1 000 t	Anzahl	Trag- fähigkeit 1 000 t	Aus-/ Ein- ladungen 1 000 t	Anzahl	Trag- fähigkeit 1 000 t
Elbegebiet										
Deutschland	218	307	234	206	287	45	34	20	42	31
Niederlande	28	37	28	28	37	5	5	4	5	5
Belgien	4	5	4	4	5	-	-	-	-	-
Luxemburg	3	4	3	3	4	-	-	-	-	-
Schweiz	1	1	1	1	1	-	-	-	-	-
Tschechien	17	23	17	15	21	7	7	4	7	7
Polen	25	20	16	25	20	15	9	7	15	9
Insgesamt	296	397	304	282	375	72	54	34	69	51
Mittellandkanalgebiet										
Deutschland	137	199	139	117	168	26	33	12	26	33
Niederlande	51	61	52	45	53	-	-	-	-	-
Belgien	2	3	2	2	3	-	-	-	-	-
Luxemburg	1	1	1	1	1	-	-	-	-	-
Tschechien	20	26	22	17	23	4	5	3	4	5
Polen	20	18	13	19	17	11	9	6	9	6
Insgesamt	231	308	228	201	265	41	46	22	39	44
Wasserstraßengebiete insgesamt										
Deutschland	355	506	373	323	455	71	67	32	68	63
Niederlande	79	98	80	73	90	5	5	4	5	5
Belgien	6	8	6	6	8	-	-	-	-	-
Luxemburg	4	4	4	4	4	-	-	-	-	-
Schweiz	1	1	1	1	1	-	-	-	-	-
Tschechien	37	49	39	32	44	11	12	7	11	12
Polen	45	38	29	44	38	26	18	13	24	15
Insgesamt	527	705	533	483	640	113	101	56	108	95

3.3 Schiffsverkehr nach Wasserstraßengebieten, Beladungszustand und Flagge Januar bis September 2015

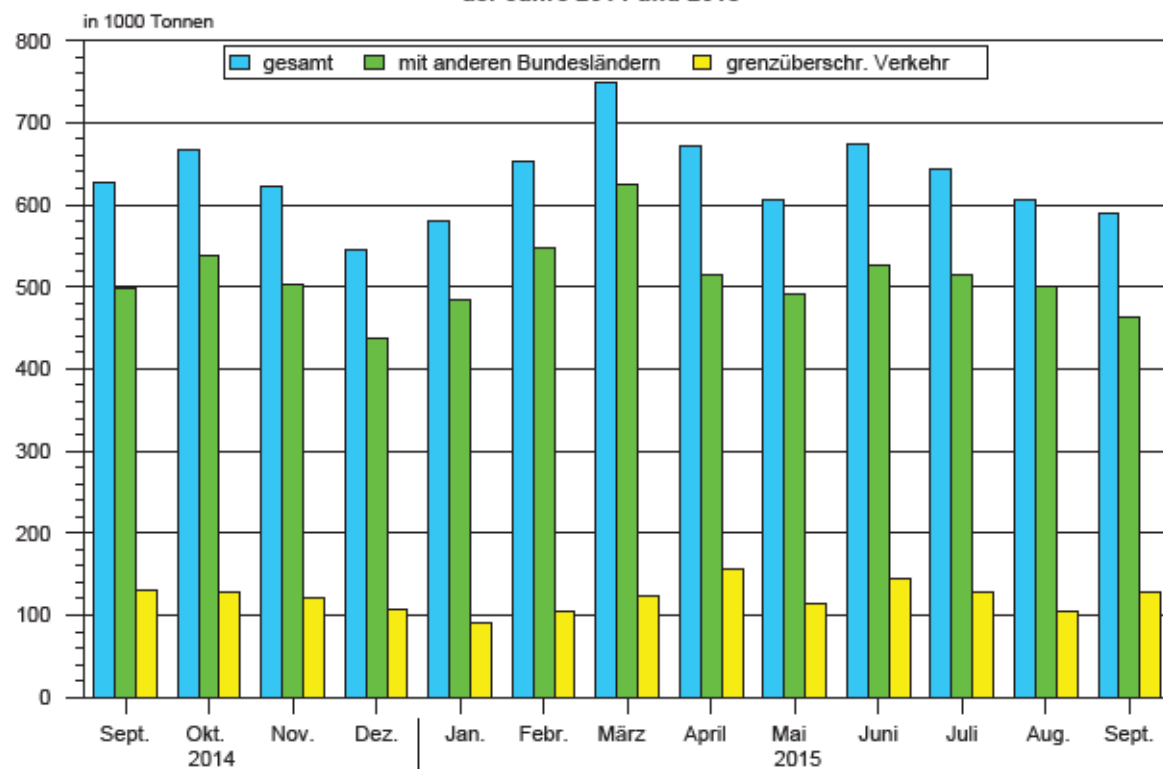
Flagge	Schiffe mit eigenem Antrieb					Schiffe ohne eigenen Antrieb				
	beladen			unbeladen		beladen			unbeladen	
	Anzahl	Trag- fähigkeit 1 000 t	Aus-/ Ein- ladungen 1 000 t	Anzahl	Trag- fähigkeit 1 000 t	Anzahl	Trag- fähigkeit 1 000 t	Aus-/ Ein- ladungen 1 000 t	Anzahl	Trag- fähigkeit 1 000 t
Elbegebiet										
Deutschland	2 060	2 878	2 123	1 870	2 588	519	431	250	412	323
Niederlande	424	519	428	411	504	20	19	17	20	19
Belgien	32	42	32	27	35	-	-	-	-	-
Luxemburg	41	52	45	40	51	3	4	3	3	4
Frankreich	1	2	1	1	2	-	-	-	-	-
Schweiz	5	7	4	5	7	-	-	-	-	-
Tschechien	146	182	116	130	164	58	55	26	56	53
Polen	131	123	98	131	123	122	73	57	122	73
Insgesamt	2 840	3 804	2 848	2 615	3 473	722	582	354	613	472
Mittellandkanalgebiet										
Deutschland	1 356	1 918	1 459	1 067	1 429	254	297	150	135	118
Niederlande	591	714	601	500	599	2	2	2	2	2
Belgien	25	31	26	25	31	-	-	-	-	-
Luxemburg	1	1	1	1	1	-	-	-	-	-
Tschechien	126	145	118	120	139	20	20	14	20	20
Polen	233	218	176	214	199	54	39	31	44	31
Insgesamt	2 332	3 027	2 382	1 927	2 397	330	359	196	201	171
Wasserstraßengebiete insgesamt										
Deutschland	3 416	4 796	3 583	2 937	4 018	773	728	400	547	441
Niederlande	1 015	1 233	1 029	911	1 102	22	21	19	22	21
Belgien	57	73	58	52	66	-	-	-	-	-
Luxemburg	42	53	46	41	52	3	4	3	3	4
Frankreich	1	2	1	1	2	-	-	-	-	-
Schweiz	5	7	4	5	7	-	-	-	-	-
Tschechien	272	327	234	250	302	78	76	40	76	73
Polen	364	341	274	345	322	176	112	88	166	103
Insgesamt	5 172	6 831	5 229	4 542	5 870	1 052	941	550	814	643



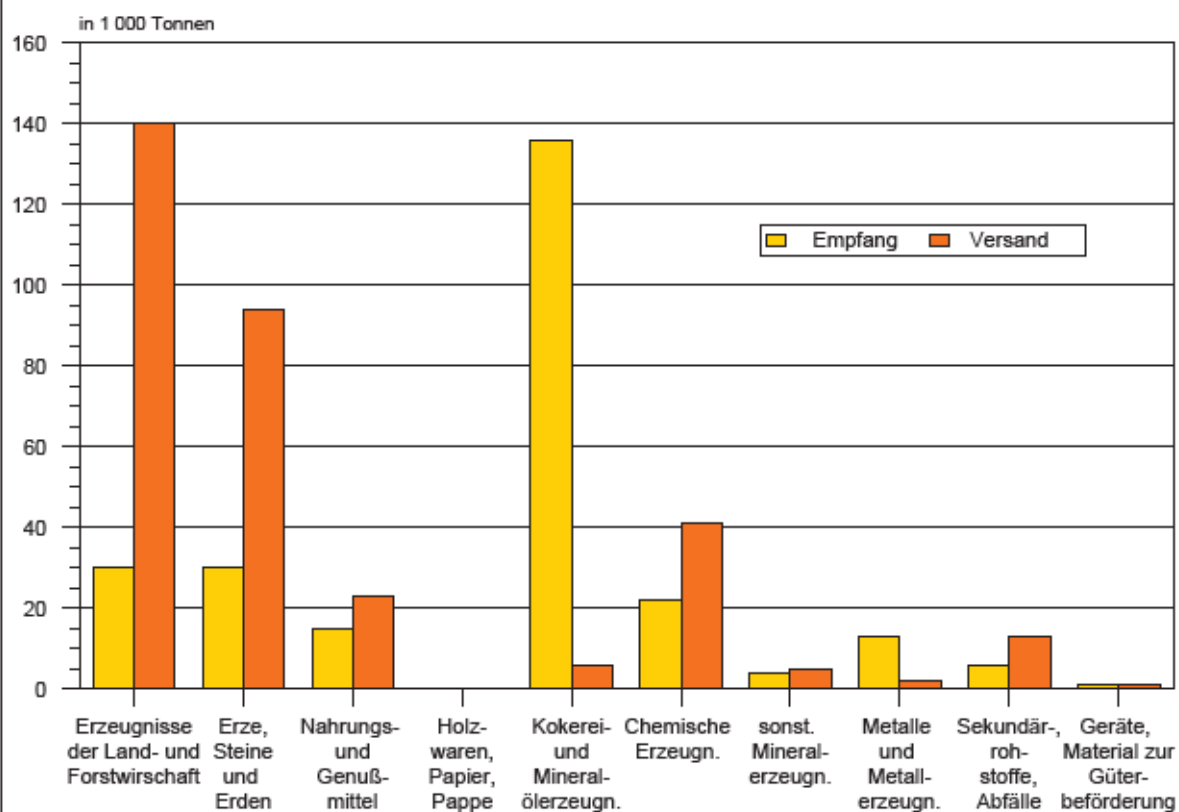
2. Gesamtgüterumschlag auf Binnenwasserstraßen der Jahre 2014 und 2015



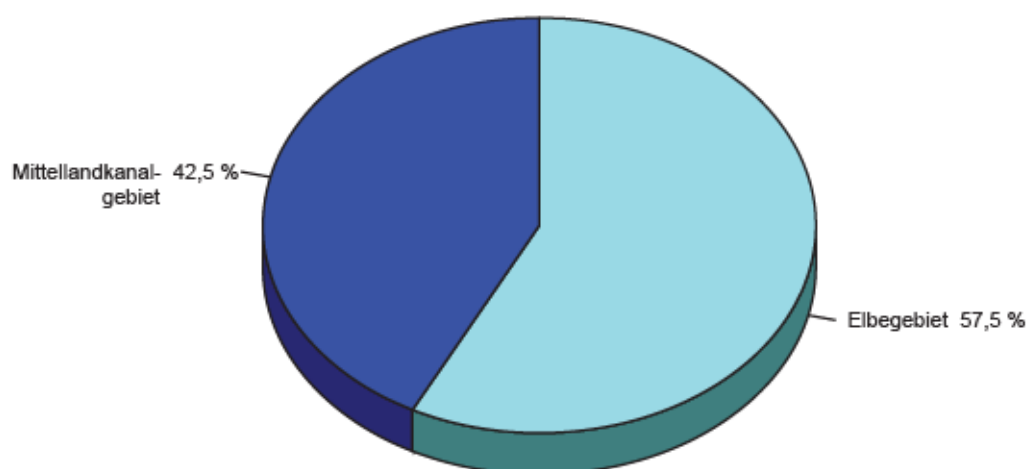
3. Güterumschlag nach Hauptverkehrsbeziehungen der Jahre 2014 und 2015



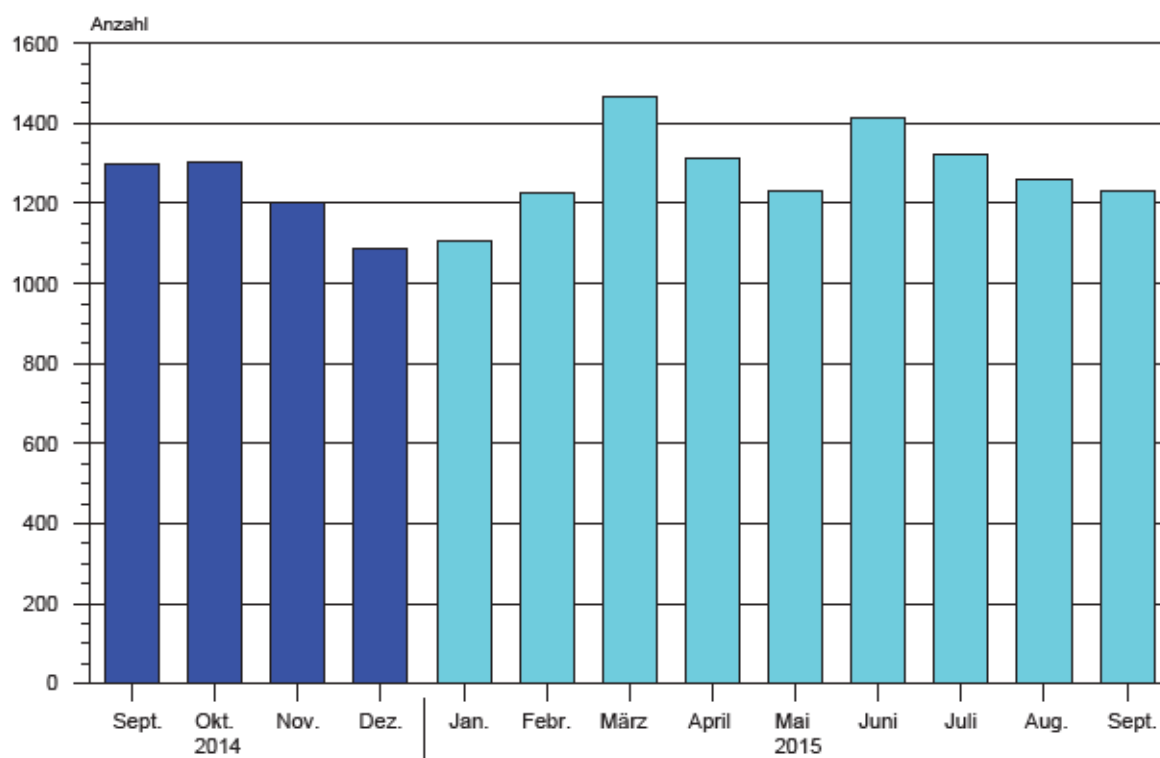
4. Güterumschlag nach ausgewählten Güterabteilungen September 2015



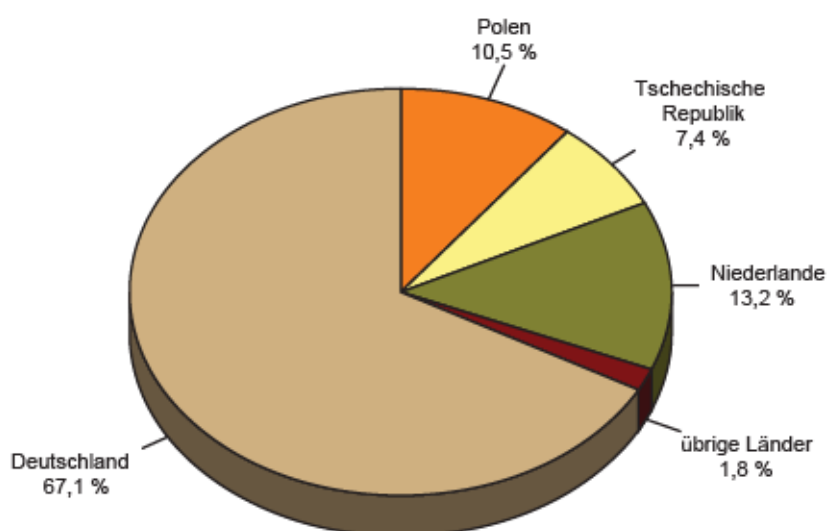
5. Güterumschlag nach Wasserstraßengebieten September 2015



6. Schiffsankünfte und -abgänge nach Monaten der Jahre 2014 und 2015



7. Schiffsankünfte und -abgänge nach Herkunftsländern im September 2015



NST-2007 Übersicht über die Gliederung

Abteilung	Bezeichnung
01	Erzeugnisse der Landwirtschaft, Jagd und Forstwirtschaft; Fische und Fischereierzeugnisse
02	Kohle, rohes Erdöl und Erdgas
03	Erze, Steine und Erden, sonstige Bergbauerzeugnisse; Torf; Uran- und Thoriumerze
04	Nahrungs- und Genußmittel
05	Textilien und Bekleidung; Leder und Lederwaren
06	Holz sowie Holz-, Kork- und Flechtwaren (ohne Rohholz und Möbel); Papier, Pappe und Waren daraus; Verlags- und Druckerzeugnisse, bespielte Ton-, Bild- und Datenträger
07	Kokereierzeugnisse und Mineralölerzeugnisse
08	Chemische Erzeugnisse und Chemiefasern; Gummi- und Kunststoffwaren; Spalt- und Brutstoffe
09	Sonstige Mineralerzeugnisse
10	Metalle und Halbzeug daraus; Metallerzeugnisse, ohne Maschinen und Geräte
11	Maschinen und Ausrüstungen a.n.g.; Büromaschinen, Datenverarbeitungsgeräte und -einrichtungen; Geräte der Elektrizitätserzeugung und -verteilung u.Ä.; Nachrichtentechnik, Rundfunk- und Fernsehgeräte sowie elektronische Bauelemente; Medizin-, Mess-, steuerungs- und regelungstechnische Erzeugnisse; optische Erzeugnisse; Uhren
12	Fahrzeuge
13	Möbel, Schmuck, Musikinstrumente, Sportgeräte, Spielwaren und sonstige Erzeugnisse
14	Sekundärrohstoffe, kommunale Abfälle und sonstige Abfälle
15	Post, Pakete
16	Geräte und Material für die Güterbeförderung
17	Im Rahmen von privaten und gewerblichen Umzügen beförderte Güter; von den Fahrgästen getrennt befördertes Gepäck; zum Zwecke der Reparatur bewegte Fahrzeuge ; sonstige nichtmarktbestimmte Güter a.n.g.
18	Sammelgut: eine Mischung verschiedener Arten von Gütern, die zusammen befördert werden
19	Nicht identifizierbare Güter: Güter, die sich aus irgendeinem Grund nicht genau bestimmen lassen und daher nicht den Gruppen 01-16 zugeordnet werden können
20	Sonstige Güter a.n.g.

a.n.g. anderweitig nicht genannt

Veröffentlichungen ¹⁾ im Statistischen Landesamt Sachsen-Anhalt

Im Monat Januar 2016 erschienen:

Bestell-Nr.	Kennziffer/ Periodizität	Titel	Preis (in EUR)
1 Z 0 03	Z	Statistisches Monatsheft 1/16	5,50
3 A 3 01	A III - j/14	Wanderungen und Wanderungsströme - Jahr 2014 -	7,50
3 A 4 02	A IV - j/14	Gestorbene nach Todesursachen, Geschlecht und Altersgruppen - Jahr 2014 -	6,50
3 A 6 02	A VI - j/14	Sozialversicherungspflichtig Beschäftigte - 31.12.2011 bis 31.12.2014 - Revidierte Ergebnisse	8,00
3 A 6 03	A VI - j/14	Erwerbstätige am Arbeitsort und Arbeitsvolumen nach Wirtschaftszweigen 2000 - 2014; I/2008 - IV/2014 - Stand: August 2014/Februar 2015 -	6,50
3 B 2 02	B II - j/14	Berufsbildung - Auszubildende und Prüfungen - Stand: 31.12.2014	12,50
3 B 6 02	B VI - j/14	Strafverfolgung - 2014 -	6,50
3 B 7 07/S	B VII	Strukturdaten und vergleichbare Wahlergebnisse zur Landtagswahl am 13. März 2016	10,50
3 D 1 01	D I - hj-1/15	Gewerbeanmeldungen und Gewerbeabmeldungen – 1. Halbjahr 2015 -	2,50
3 D 2 01	D II - j/14	Auswertung aus dem Unternehmensregister - 31.05.2014 -	3,50
3 E 1 02	E I - m-7/15	Beschäftigte, Umsatz im Verarbeitenden Gewerbe sowie im Bergbau und der Gewinnung von Steinen und Erden - Juli 2015 - Vorläufige Ergebnisse Betriebe mit 50 und mehr tätigen Personen	5,00
3 E 1 02	E I - m-8/15	Beschäftigte, Umsatz im Verarbeitenden Gewerbe sowie im Bergbau und der Gewinnung von Steinen und Erden - August 2015 - Vorläufige Ergebnisse Betriebe mit 50 und mehr tätigen Personen	5,00
3 E 1 02	E I - m-9/15	Beschäftigte, Umsatz im Verarbeitenden Gewerbe sowie im Bergbau und der Gewinnung von Steinen und Erden - September 2015 - Vorläufige Ergebnisse Betriebe mit 50 und mehr tätigen Personen	5,00
3 E 1 02	E I - m-10/15	Beschäftigte, Umsatz im Verarbeitenden Gewerbe sowie im Bergbau und der Gewinnung von Steinen und Erden - Oktober 2015 - Vorläufige Ergebnisse Betriebe mit 50 und mehr tätigen Personen	5,00
3 E 2 01	E II - m-8/15	Umsatz, Tätige Personen, Auftragseingang und Auftragsbestand im Baugewerbe August 2015	2,50
3 G 3 02 ²⁾	G III - j/12	Aus- und Einfuhr - Jahr 2012 - Endgültige Ergebnisse	6,00
3 G 3 02 ²⁾	G III - j/13	Aus- und Einfuhr - Jahr 2013 - Endgültige Ergebnisse	6,00
3 G 4 01	G IV - m-7/15	Gäste und Übernachtungen im Reiseverkehr, Beherbergungskapazität Juli 2015, Januar - Juli 2015 - Vorläufige Ergebnisse -	6,00
3 H 2 01	H II - m-6/15	Binnenschifffahrt - Juni 2015 -	4,00
3 K 5 01	K V - j/14	Jugendhilfe - Erzieherische Hilfen; Eingliederungshilfe für seelisch behinderte junge Menschen; Hilfe für junge Volljährige; Aus- und Einzahlungen - Jahr 2014 -	8,00
3 K 5 04	K V - j/15	Tageseinrichtungen für Kinder und geförderte Kindertagespflege Stichtag: 01.03.2015	4,00
3 L 2 02	L II - j/13	Gemeindefinanzen - Einnahmen und Ausgaben - Jahresrechnung 2013	5,00
3 L 4 01	L IV - j/13	Die Umsätze und ihre Besteuerung - Ergebnisse 2013 -	17,50
3 M 1 01	M I - vj-3/15	Verbraucherpreisindex - September 2015 -	5,00
3 M 1 02	M I - vj-3/15	Preisindex für Bauwerke August 2015	2,00
3 Q 1 01	Q I - 3j/13	Öffentliche Wasserversorgung und Abwasserentsorgung - 2013 -	4,50
3 Q 1 05	Q I - 3j/13	Nichtöffentliche Wasserversorgung und Abwasserentsorgung - 2013 -	7,50

1) Veröffentlichung als PDF-Datei kostenfrei erhältlich - bei Bestellung bitte die erste Stelle der Bestellnummer durch eine „6“ ersetzen

2) Die Berichte für 2008 bis 2011 sind im Internet unter www.statistik.sachsen-anhalt.de/Internet/Home/Veroeffentlichungen/Veroeffentlichungen/index.html verfügbar.