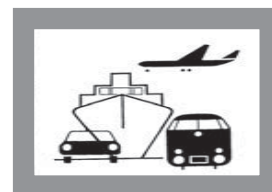


STATISTISCHE BERICHTE

H II
m-5/15

Bestellnummer:
3H201



Verkehr

Binnenschifffahrt

Mai 2015



SACHSEN-ANHALT

Statistisches Landesamt

Herausgabemonat: November 2015

Zu beziehen durch das

Statistisches Landesamt Sachsen-Anhalt
Dezernat Öffentlichkeitsarbeit
Postfach 20 11 56
06012 Halle (Saale)

Preis: 4,00 EUR (kostenfrei als PDF-Datei verfügbar - Bestellnummer: 6H201)

Inhaltliche Verantwortung:

Dezernat: Handel, Gastgewerbe, Dienstleistungen, Verkehr
Frau Pekel
Telefon: 0345 2318-404

Auskünfte erhalten Sie unter:

Telefon: 0345 2318-777
Telefon: 0345 2318-715
Telefon: 0345 2318-716

Telefax: 0345 2318-913
Internet: <http://www.statistik.sachsen-anhalt.de>
E-Mail: info@stala.mi.sachsen-anhalt.de

Vertrieb:

Telefon: 0345 2318-718
E-Mail: shop@stala.mi.sachsen-anhalt.de

Druck: Statistisches Landesamt Sachsen-Anhalt

© Statistisches Landesamt Sachsen-Anhalt, Halle (Saale), 2015

Auszugsweise Vervielfältigung und Verbreitung mit Quellenangabe gestattet.

Bibliothek und Besucherdienst (Merseburger Straße 2):

Montag bis Freitag: 8:00 Uhr bis 12:00 Uhr - möglichst nach Vereinbarung
Telefon: 0345 2318-714
E-Mail: bibliothek@stala.mi.sachsen-anhalt.de

Statistischer Bericht

Binnenschifffahrt

Mai 2015

Land Sachsen-Anhalt

Inhaltsverzeichnis

	Seite
Vorbemerkungen	4
Tabellen	
1. Güterumschlag auf Binnenwasserstraßen Sachsen-Anhalts - Zusammenfassende Übersichten	
1.1 Güterumschlag nach Hauptverkehrsbeziehungen seit 1991	5
1.2 Güterumschlag nach ausgewählten Güterabteilungen nach NST/R seit 1991	6
1.3 Güterumschlag nach ausgewählten Güterabteilungen nach NST 2007	7
1.4 Güterumschlag nach Güterabteilungen und Monaten	7
1.5 Tonnenkilometrische Leistung nach Güterabteilungen und Monaten	8
2. Güterumschlag auf Binnenwasserstraßen Sachsen-Anhalts	
2.1 Güterverkehr und tonnenkilometrische Leistung nach Haupt- verkehrsbeziehungen	10
2.2 Güterumschlag nach Monaten	11
2.3 Güterbeförderung nach Güterabteilungen	12
2.4 Güterumschlag nach Wasserstraßengebieten, Güterhauptgruppen und Hauptverkehrsbeziehungen im Monat	13
2.5 Güterumschlag nach Wasserstraßengebieten, Güterhauptgruppen und Hauptverkehrsbeziehungen im Berichtszeitraum	16
2.6 Containerumschlag nach Containerarten und Hauptverkehrsbeziehungen im Monat/Berichtszeitraum	21
2.7 Containerumschlag nach Wasserstraßengebieten, Containerart, Anzahl und TEU im Monat/Berichtszeitraum	22
2.8 Containerumschlag nach Wasserstraßengebieten, Containerart, Anzahl, TEU und Hauptverkehrsbeziehungen im Monat/Berichtszeitraum	23
3. Schiffsverkehr auf Binnenwasserstraßen Sachsen-Anhalts	
3.1 Schiffsverkehr nach Monaten	24
3.2 Schiffsverkehr nach Wasserstraßengebieten, Beladungszustand und Flagge im Monat	25
3.3 Schiffsverkehr nach Wasserstraßengebieten, Beladungszustand und Flagge im Berichtszeitraum	26
Grafiken	27
Anhang	31

Zeichenerklärung

x	-Tabellenfach gesperrt, weil Aussage nicht sinnvoll
-	- nichts vorhanden
0	- weniger als die Hälfte von 1 in der letzten besetzten Stelle, jedoch mehr als nichts
.	- Zahlenwert unbekannt
...	- Angabe fällt später an

Abkürzungen

TEU Twenty-Foot-Equivalent-Unit (Container ca. 6m Länge)

Abweichungen zu insgesamt sind Rundungsdifferenzen.

Vorbemerkungen

Rechtsgrundlage

Gesetz zur Neuordnung der Statistiken der Schifffahrt und des Güterkraftverkehrs, Art. 1 Gesetz über die Verkehrsstatistik der See- und Binnenschifffahrt sowie des Güterkraftverkehrs (Verkehrsstatistikgesetz - VerkStatG) vom 20. Februar 2004 (BGBl. I S. 318), zuletzt geändert durch Art. 19 des Gesetzes vom 7. September 2007 (BGBl. I S. 2246), in Verbindung mit dem Gesetz über die Statistik für Bundeszwecke Bundesstatistikgesetz (BStatG) vom 22. Januar 1987 (BGBl. I S. 462,565), zuletzt geändert durch Artikel 13 des Gesetzes vom 25. Juli 2013 (BGBl. I S. 2749).

Zweck und Art der Erhebung

Die Ergebnisse dieser Statistik dienen als Grundlage für verkehrspolitische Entscheidungen und Maßnahmen der obersten Verkehrsbehörden des Bundes und der Länder.

Die Erhebungen werden laufend durchgeführt und monatlich ausgewertet. Die Erfassung erfolgt mittels Zählkarten. Für jeden Lade- und Löschvorgang in den Häfen und Umschlagstellen sind über Ankunfts- bzw. Abgangszählkarten Auskünfte zu erteilen.

Binnenschifffahrtsstatistik

Von der Binnenschifffahrtsstatistik wird der die Seegrenzen nicht überschreitende Schiffs- und Güterverkehr auf den Binnenwasserstraßen des Landes sowie der Binnen-See-Verkehr erfasst. Ausgewiesen werden die in den Häfen und sonstigen Umschlagstellen ankommenden und abgegangenen Schiffe.

Deutschland wird in neun Wasserstraßengebiete unterteilt.

Für das Land Sachsen-Anhalt werden für folgende Wasserstraßen Schiffsbewegungen nachgewiesen:

- Elbegebiet
- Mittellandkanalgebiet

Flagge

Für den Nachweis des Schiffs- und Güterverkehrs nach Flaggen ist maßgebend, welche Flagge die Schiffe zum Zeitpunkt der Anschreibung führten.

Güterumschlag

Der Güterumschlag ergibt sich aus den Meldungen über Aus- und Einladungen der in den Häfen ankommenden und abgegangenen Schiffe.

Güterarten

Datenlieferungen an das Statistische Amt der EU machten eine Überarbeitung nötig. Der Nachweis der Güterarten erfolgt somit gemäß der neuen NST-2007, die insgesamt 20 Güterabteilungen umfasst.

Der Nachweis der Güterarten erfolgte bisher nach dem amtlichen Güterverzeichnis – NST/R-Systematisches Güterverzeichnis für die Verkehrsstatistik (Ausgabe 1969). Zugeordnet wurde der Güterumschlag nach den 10 einstelligen Güterabteilungen, 52 zweistelligen Güterhauptgruppen und 175 dreistelligen Gütergruppen.

Hauptverkehrsbeziehungen

Der regionalen Abgrenzung der Binnenschifffahrt liegt das Verzeichnis deutscher und ausländischer Häfen (Ausgabe 1997) zugrunde.

Dargestellt wird der Verkehr innerhalb Deutschlands, d. h. Lokalverkehr (Verkehr innerhalb des Landes) und Wechselverkehr (Verkehr der Bundesländer untereinander) sowie der grenzüberschreitende Verkehr (Verkehr der Häfen der Bundesrepublik mit Häfen außerhalb Deutschlands).

1. Güterumschlag auf Binnenwasserstraßen Sachsen-Anhalts - Zusammenfassende Übersichten

1.1 Güterumschlag nach Hauptverkehrsbeziehungen seit 1991

Jahr	Insgesamt	Darunter		Empfang	Versand
		Verkehr mit anderen Bundesländern ¹	grenzüber- schreitender Verkehr		
	in 1 000 Tonnen				
1991	2 736	.	.	666	2 070
1992	3 188	.	.	1 032	2 106
1993	3 235	.	.	1 045	2 190
1994	5 380	.	.	1 557	3 823
1995	6 978	5 310	1 669	2 265	4 714
1996	6 531	4 989	1 541	2 262	4 269
1997	7 214	5 583	1 631	2 715	4 499
1998	7 146	5 244	1 902	2 293	4 853
1999	7 302	5 605	1 697	2 257	5 044
2000	6 705	4 105	1 600	2 000	4 705
2001	5 978	4 304	1 673	1 880	4 097
2002	6 068	4 544	1 524	1 813	4 255
2003	6 474	4 669	1 806	2 029	4 445
2004	6 984	4 610	2 373	2 181	4 802
2005	7 909	5 560	2 349	2 234	5 675
2006	7 506	5 191	2 315	2 403	5 103
2007	7 565	4 918	2 647	2 619	4 946
2008	7 897	5 240	2 657	2 734	5 164
2009	7 161	5 079	2 074	2 098	5 064
2010	7 181	4 630	2 532	2 359	4 822
2011	7 539	5 140	2 362	2 609	4 930
2012	6 979	5 257	1 698	2 416	4 563
2013	7 336	5 585	1 711	2 572	4 764
2014	7 450	5 967	1 466	2 657	4 794

¹ bis 2008 Verkehr innerhalb BRD

1.2 Güterumschlag nach ausgewählten Güterabteilungen nach NST/R seit 1991

Jahr	Insgesamt	Darunter			
		0 landwirtschaftl. und verwandte Erzeugnisse	3 Erdöl, Mineralölerzeugn., Gase	6 Steine und Erden	7 Düngemittel
	in 1 000 Tonnen				
1991	2 736	539	273	434	601
1992	3 188	677	505	570	526
1993	3 235	713	343	789	421
1994	5 380	931	563	1 971	715
1995	6 978	1 288	1 168	2 355	883
1996	6 531	1 192	1 107	2 448	838
1997	7 214	880	1 320	2 896	897
1998	7 146	1 055	1 191	2 429	1 297
1999	7 302	1 092	1 001	2 377	1 343
2000	6 705	1 496	928	2 067	949
2001	5 978	1 126	938	1 938	820
2002	6 068	1 148	878	2 016	827
2003	6 474	1 593	802	2 140	811
2004	6 984	1 207	758	2 740	798
2005	7 909	1 722	719	2 954	806
2006	7 506	1 649	693	2 612	713
2007	7 565	1 588	613	2 455	712
2008	7 897	1 739	706	2 536	684
2009	7 161	1 776	571	2 417	450
2010	7 181	1 906	639	2 183	533

1.3 Güterumschlag nach ausgewählten Güterabteilungen nach NST 2007 seit 2011¹⁾

Jahr	Insgesamt	Darunter			
		01 Erzeugnisse d. Land-u. Forstw., Fischerei	03 Erze, Steine und Erden	07 Kokerei und Mineral- ölerzeugnisse	08 Chemische Erzeugnisse
	in 1 000 Tonnen				
2011	7 539	2 498	2 267	831	719
2012	6 979	2 282	2 036	888	689
2013	7 336	2 614	1 726	1 154	696
2014	7 450	2 729	1 578	1 305	693
2015					
Januar	586	208	101	123	59
Februar	652	260	100	121	69
März	750	338	117	123	59
April	672	276	111	119	62
Mai	606	255	108	109	48
Juni
Juli
August
September
Oktober
November
Dezember

¹⁾ ab 2011 überarbeitete Güterarten

[illegible]

1.5 Tonnenkilometrische Leistung nach Güterabteilungen und Monaten

Jahr Monat	Insgesamt	Darunter									
		Erzeugn. d. Land- u. Forstw., Fischerei	Kohle, rohes Erdöl, Erdgas	Erze, Steine und Erden	Nah- rungs- und Genussm.	Textilien, Bekleidg., Leder u. -waren	Holzw., Papier, Pappe, Druckerz.	Kokerei- und Mineral- ölerzeug.	Che- mische Erzeug- nisse	sonst. Mineral- erzeug- nisse etc.	Metalle und Metall- erzeugn.
		in Millionen Tkm									
2007	2 734,5	965,8	10,6	651,7	188,1	3,7	13,1	169,1	364,8	82,9	66,6
2008	2 872,0	1 006,0	18,0	663,7	186,9	1,5	31,0	189,7	373,1	101,2	66,3
2009	2 996,3	1 079,7	6,5	667,3	225,0	1,1	39,7	439,1	227,8	46,6	43,2
2010	2 658,4	1 103,8	5,0	599,9	200,1	0,9	39,7	181,1	263,2	49,9	29,9
2011	2 659,7	1 020,0	17,2	671,1	127,6	0,1	30,4	212,7	280,5	63,4	40,8
2012	2 347,0	876,5	7,5	601,0	135,9	0,1	19,7	234,4	251,7	42,5	53,0
2013	2 435,1	996,2	7,6	498,2	135,1	0,2	12,3	271,3	246,4	94,0	52,3
2014	2 393,5	979,3	7,3	449,8	144,9	0,4	9,2	315,9	241,8	30,5	60,9
2013											
Januar	199,7	105,4	2,5	28,1	12,6	0,0	1,3	18,7	20,4	3,7	3,5
Februar	188,6	89,0	0,5	27,8	8,3	-	1,8	19,1	27,1	7,7	1,5
März	171,2	71,9	-	30,9	7,5	-	1,4	21,4	19,0	7,3	2,5
April	220,6	87,6	0,6	54,5	11,1	-	1,7	25,4	21,6	5,4	5,6
Mai	203,0	76,2	-	44,3	11,0	0,2	1,7	31,1	15,5	5,6	7,5
Juni	166,6	75,8	0,5	40,7	8,8	-	0,3	14,7	15,4	3,7	0,5
Juli	218,6	79,4	-	49,1	10,2	-	0,2	23,4	23,6	12,1	9,0
August	226,8	85,0	0,7	50,1	13,2	-	0,2	21,8	20,4	14,8	7,0
September	205,1	74,7	0,5	47,1	11,7	-	0,7	23,7	16,0	14,0	2,2
Oktober	202,4	66,3	-	44,7	12,9	-	1,2	27,8	20,2	8,6	5,7
November	248,4	105,7	2,4	49,5	13,7	-	1,2	24,9	25,3	6,9	3,9
Dezember	184,2	79,1	-	31,5	14,1	0,0	0,5	19,2	21,8	4,2	3,3
2014											
Januar	189,1	94,6	-	21,3	11,1	0,0	1,4	19,1	19,7	3,7	10,2
Februar	192,0	91,5	1,3	27,8	9,9	-	0,8	17,7	20,3	7,8	3,8
März	237,4	103,5	0,8	43,5	11,0	0,0	1,2	25,5	25,0	5,0	5,9
April	214,4	85,7	-	42,2	9,2	0,1	0,5	25,3	27,5	3,7	8,6
Mai	184,0	70,4	-	42,3	11,8	0,0	1,1	22,6	15,0	2,2	4,2
Juni	170,0	58,4	-	38,3	9,9	0,0	0,8	21,9	20,4	0,6	5,0
Juli	191,0	68,0	1,0	47,6	10,5	-	0,3	27,2	19,3	0,2	3,6
August	239,7	96,7	0,9	53,8	15,7	0,0	0,2	27,3	22,7	1,9	3,9
September	199,1	70,6	1,0	37,3	16,3	0,0	0,5	32,3	20,1	3,3	3,3
Oktober	205,5	81,1	1,1	36,9	13,9	0,1	1,0	32,2	20,9	1,4	5,1
November	200,1	79,7	-	37,2	15,1	0,1	0,9	33,5	16,7	0,6	5,1
Dezember	171,2	79,0	1,1	21,5	10,7	0,0	0,6	31,4	14,1	0,1	2,3
2015											
Januar	180,0	68,6	1,8	33,2	13,5	0,0	1,3	31,1	17,0	1,2	4,5
Februar	206,4	91,3	2,6	27,9	10,8	-	1,1	29,0	25,1	3,7	7,8
März	244,9	117,4	1,3	35,7	18,6	0,0	1,0	32,1	18,7	6,4	5,8
April	223,2	103,5	0,9	29,6	12,3	0,0	1,7	29,7	23,0	11,5	3,5
Mai	190,8	89,9	0,6	28,6	12,7	0,0	0,7	25,9	18,6	2,4	1,9
Juni
Juli
August
September
Oktober
November
Dezember

[illegible]

2. Güterumschlag auf Binnenwasserstraßen Sachsen-Anhalts

2.1 Güterverkehr und tonnenkilometrische Leistung nach Hauptverkehrsbeziehungen

Gegenstand der Nachweisung	Mai 2014	April 2015	Mai 2015	Januar bis Mai		
				2014	2015	Veränderung um %
in 1 000 Tonnen						
Güterverkehr nach Hauptverkehrsbeziehungen						
Verkehr innerhalb Sachsen-Anhalts	0	-	-	4	6	+ 41,7
Verkehr mit anderen Bundesländern						
Empfang	188	173	170	784	902	+ 15,0
Versand	320	342	322	1 662	1 761	+ 6,0
Grenzüberschreitender Verkehr						
Empfang	56	52	29	257	200	- 22,2
Versand	52	104	85	371	389	+ 4,9
Durchgangsverkehr	-	-	-	-	-	-
Gesamtverkehr	615	671	606	3 079	3 259	+ 5,8
darunter Verkehr mit deutschen Schiffen	417	459	416	2 086	2 271	+ 8,9
Tonnenkilometrische Leistung nach Hauptverkehrsbeziehungen						
Verkehr innerhalb Sachsen-Anhalts	0	-	-	0	1	x
Verkehr mit anderen Bundesländern						
Empfang	54	50	46	239	252	+ 5,4
Versand	76	94	89	458	493	+ 7,8
Grenzüberschreitender Verkehr						
Empfang	27	24	13	126	96	- 23,8
Versand	27	56	43	194	203	+ 4,7
Durchgangsverkehr	-	-	-	-	-	-
Gesamtverkehr	184	223	191	1 017	1 045	+ 2,8
darunter Verkehr mit deutschen Schiffen	107	133	115	604	640	+ 6,0

2.2 Güterumschlag nach Monaten

Zeitraum	2014			2015			Veränderung 2015/2014	
	Empfang	Versand	gesamt	Empfang	Versand	gesamt		
	in 1 000 Tonnen						um %	
Januar	177	392	569	235	352	586	+	3,0
Februar	163	380	543	229	423	652	+	20,1
März	220	476	696	221	529	750	+	7,7
April	243	418	661	225	446	672	+	1,7
Mai	243	373	616	199	407	606	-	1,6
Juni	200	350	550
Juli	250	371	621
August	260	472	732
September	237	392	628
Oktober	246	420	667
November	228	394	623
Dezember	189	356	545
Insgesamt	2 657	4 794	7 450

2.3 Güterbeförderung nach Güterabteilungen

Güterabteilung	Mai	April	Mai	Januar bis Mai		
	2014	2015	2015	2014	2015	Veränderung um %
	in Tonnen					
	Gesamtgüterbeförderung nach Güterabteilungen					
Erzeugnisse der Land- u. Forstwirtschaft	222 934	274 893	254 586	1 244 122	1 334 127	+ 7,2
Kohle, rohes Erdöl und Erdgas	-	1 822	1 277	4 085	13 966	+ 241,9
Erze, Steine und Erden, sonst. Bergbauerz.	147 113	110 650	108 258	597 953	537 129	- 10,2
Nahrungs- und Genussmittel	34 511	38 342	38 616	159 049	217 060	+ 36,5
Textilien, Bekleidung, Leder und -waren	205	159	230	720	502	- 30,2
Holzwaren, Papier, Pappe, Druckerzeugn.	5 922	10 594	4 636	25 763	37 697	+ 46,3
Kokerei- und Mineralölerzeugnisse	99 124	119 456	109 106	458 619	595 124	+ 29,8
Chemische Erzeugnisse	52 780	61 983	47 740	297 405	292 027	- 1,8
Sonst. Mineralölerz. (Glas, Zement, Gips)	6 786	17 231	5 774	50 895	44 802	- 12,0
Metalle und Metallerzeugnisse	10 237	10 940	6 295	75 811	62 402	- 17,7
Maschinen, Ausrüstungen, Haushaltsgeräte	2 413	2 707	1 769	10 273	10 205	- 0,7
Fahrzeuge	598	-	1 250	1 800	1 300	- 27,8
Möbel, Schmuck, Musikinstrumente	-	-	-	-	-	-
Sekundärrohstoffe, Abfälle	30 353	19 386	23 580	141 618	100 341	- 29,1
Post, Pakete	-	-	-	-	-	-
Geräte u. Material für die Güterbeförderung	2 213	2 470	2 720	11 073	12 120	+ 9,5
Umszugsgut	-	-	-	-	-	-
Sammelgut	-	-	-	-	-	-
Nicht identifizierbare Güter	-	-	-	-	-	-
Sonstige Güter a. n. g.	-	-	-	-	-	-
Insgesamt	615 189	670 632	605 835	3 079 186	3 258 802	+ 5,8
	Anteil der Güterabteilungen am Gesamtumschlag in %					
Erzeugnisse der Land- u. Forstwirtschaft	36,2	41,0	42,0	40,3	40,8	x
Kohle, rohes Erdöl und Erdgas	-	0,3	0,2	0,1	0,4	x
Erze, Steine und Erden, sonst. Bergbauerz.	23,9	16,5	17,9	19,4	16,5	x
Nahrungs- und Genussmittel	5,6	5,7	6,4	5,2	6,7	x
Textilien, Bekleidung, Leder und -waren	0,0	0,0	0,0	0,0	0,0	x
Holzwaren, Papier, Pappe, Druckerzeugn.	1,0	1,6	0,8	0,8	1,2	x
Kokerei- und Mineralölerzeugnisse	16,1	17,8	18,0	14,9	18,3	x
Chemische Erzeugnisse	8,6	9,2	7,9	9,7	9,0	x
Sonst. Mineralölerz. (Glas, Zement, Gips)	1,1	2,6	1,0	1,7	1,4	x
Metalle und Metallerzeugnisse	1,7	1,6	1,0	2,5	1,9	x
Maschinen, Ausrüstungen, Haushaltsgeräte	0,4	0,4	0,3	0,3	0,3	x
Fahrzeuge	0,1	-	0,2	0,1	0,0	x
Möbel, Schmuck, Musikinstrumente	-	-	-	-	-	x
Sekundärrohstoffe, Abfälle	4,9	2,9	3,9	4,6	3,1	x
Post, Pakete	-	-	-	-	-	x
Geräte u. Material für die Güterbeförderung	0,4	0,4	0,4	0,4	0,4	x
Umszugsgut	-	-	-	-	-	x
Sammelgut	-	-	-	-	-	x
Nicht identifizierbare Güter	-	-	-	-	-	x
Sonstige Güter a. n. g.	-	-	-	-	-	x
Insgesamt	100	100	100	100	100	x

2.4 Güterumschlag nach Wasserstraßengebieten, Güterhauptgruppen und Hauptverkehrsbeziehungen im Mai 2015

NST- 2007 Abteilung Gruppe	Güterabteilung Gütergruppe	Güter- umschlag insgesamt	Empfang		Versand	
			davon aus Häfen		davon nach Häfen	
			in Deutschland	im Ausland	in Deutschland	im Ausland
in 1 000 Tonnen						
Elbegebiet						
01	Erzeugnisse der Land- u. Forstwirtschaft	115	5	0	79	31
01.1	Getreide	100	1	-	70	29
01.5	Forstwirtschaftliche Erzeugnisse	1	0	-	-	1
01.7	Andere Erzeugnisse pflanzlichen Ursprunges	15	3	0	10	1
03	Erze, Steine u. Erden, sonst. Bergbauerzeugn.	41	4	3	34	0
03.5	Steine und Erden, Sand, Ton u. ä.	41	4	3	34	0
04	Nahrungs- und Genussmittel	21	11	-	10	-
04.4	Öle und Fette	1	-	-	1	-
04.6	Stärke (-erzeugnisse), Futtermittel	19	11	-	8	-
04.8	Nahrungsmittel (ausser Sammelgut)	1	-	-	1	-
06	Holzwaren, Papier, Pappe, Druckerzeugnisse	5	-	-	5	-
06.2	Papier, Pappe und -waren	5	-	-	5	-
07	Kokerei- und Mineralölerzeugnisse	108	99	1	7	1
07.2	Flüssige Mineralölerzeugnisse	108	99	1	7	1
08	Chemische Erzeugnisse	17	5	4	8	-
08.1	Chemische Grundstoffe (mineralisch)	5	1	-	4	-
08.2	Chemische Grundstoffe (organisch)	4	-	-	4	-
08.3	Stickstoffverbindungen, Düngemittel	5	1	4	-	-
08.4	Basiskunststoffe, Kautschuk	3	3	-	-	-
08.6	Gummi- oder Kunststoffwaren	0	-	-	0	-
09	Sonstige Mineralerzeugnisse	6	1	0	5	-
09.1	Glas, Porzellan und ähnliche Erzeugnisse	0	0	-	-	-
09.3	Sonstige Baumaterialien und -erzeugnisse	6	1	0	5	-
10	Metalle und Metallerzeugnisse	4	0	4	0	-
10.1	Roheisen, Stahl, Ferrolegierungen	4	-	4	-	-
10.2	NE-Metalle, Halbzeug	0	-	-	0	-
10.5	Heizkessel, sonstige Metallerzeugnisse	0	0	-	-	-
11	Maschinen und Ausrüstungen	2	-	-	2	-
11.8	Sonstige Maschinen	2	-	-	2	-
14	Sekundärrohstoffe, Abfälle	23	5	-	16	2
14.2	Sonstige Abfälle und Sekundärrohstoffe	23	5	-	16	2
16	Geräte und Material zur Güterbeförderung	1	0	-	0	-
16.1	Leere Container und Wechselbehälter	1	0	-	0	-
Insgesamt		342	130	12	166	34

Noch 2.4 Güterumschlag nach Wasserstraßengebieten, Güterhauptgruppen und Hauptverkehrsbeziehungen im Mai 2015

NST- 2007 Abteilung Gruppe	Güterabteilung Gütergruppe	Güter- umschlag insgesamt	Empfang		Versand	
			davon aus Häfen		davon nach Häfen	
			in Deutschland	im Ausland	in Deutschland	im Ausland
in 1 000 Tonnen						
Mittellandkanalgebiet						
01	Erzeugnisse d. Land- u. Forstwirtschaft	139	16	2	78	43
01.1	Getreide	111	-	-	69	42
01.5	Forstwirtschaftliche Erzeugnisse	2	-	-	2	-
01.7	Andere Erzeugnisse pflanzlichen Ursprungs	26	16	2	6	2
02	Kohle, rohes Erdöl und Erdgas	1	-	1	-	-
02.1	Kohle	1	-	1	-	-
03	Erze, Steine u. Erden, sonst. Bergbauerzeugn.	67	13	6	47	-
03.1	Eisenerze	1	1	-	-	-
03.4	(Koch-) Salz, Meerwasser	6	-	-	6	-
03.5	Steine und Erden, Sand, Ton u. ä.	60	12	6	41	-
04	Nahrungs- und Genussmittel	18	4	1	9	3
04.3	Verarbeitetes Obst und Gemüse	0	0	-	-	-
04.6	Stärke(-erzeugnisse), Futtermittel	17	4	1	9	3
05	Textilien, Bekleidung, Leder	0	0	-	-	-
05.1	Textilien	0	0	-	-	-
07	Kokerei- und Mineralölerzeugnisse	1	-	1	-	-
07.4	Feste oder wachartige Mineralölerzeugnisse	1	-	1	-	-
08	Chemische Erzeugnisse	30	5	4	16	6
08.3	Stickstoffverbindungen, Düngemittel	28	4	4	15	6
08.5	Pharmazeutische Erzeugnisse	1	-	-	1	-
08.6	Gummi- oder Kunststoffwaren	1	1	-	-	-
10	Metalle und Metallerzeugnisse	3	0	1	2	-
10.1	Roheisen, Stahl und Ferrolegierungen	1	0	1	-	-
10.2	NE-Metalle, Halbzeug	2	-	-	2	-
12	Fahrzeuge	1	-	-	1	-
12.1	Erzeugnisse der Automobilindustrie	1	-	-	1	-
14	Sekundärrohstoffe, Abfälle	1	-	-	1	-
14.2	Sonstige Abfälle und Sekundärrohstoffe	1	-	-	1	-
16	Geräte u. Material zur Güterbeförderung	2	2	-	1	-
16.1	Leere Container und Wechselbehälter	2	2	-	1	-
	Insgesamt	264	40	17	156	52

Noch 2.4 Güterumschlag nach Wasserstraßengebieten, Güterhauptgruppen und Hauptverkehrsbeziehungen im Mai 2015

NST- 2007 Abteilung Gruppe	Güterabteilung Gütergruppe	Güter- umschlag insgesamt	Empfang		Versand	
			davon aus Häfen		davon nach Häfen	
			in Deutschland	im Ausland	in Deutschland	im Ausland
in 1 000 Tonnen						
Wasserstraßengebiete insgesamt						
01	Erzeugnisse der Land- und Forstwirtschaft	255	21	3	158	74
01.1	Getreide	211	1	-	139	70
01.5	Forstwirtschaftliche Erzeugnisse	3	0	-	2	1
01.7	Andere Erzeugnisse pflanzlichen Ursprungs	41	19	3	16	3
02	Kohle,rohes Erdöl und Erdgas	1	-	1	-	-
02.1	Kohle	1	-	1	-	-
03	Erze, Steine u. Erden, sonst. Bergbauerzeugn.	108	17	10	82	0
03.1	Eisenerze	1	1	-	-	-
03.4	(Koch-) Salz, Meerwasser	6	-	-	6	-
03.5	Steine und Erden, Sand, Ton u. ä.	101	16	10	75	0
04	Nahrungs- und Genussmittel	39	15	1	19	3
04.3	Verarbeitetes Obst und Gemüse	0	0	-	-	-
04.4	Öle und Fette	1	-	-	1	-
04.6	Stärke(-erzeugnisse), Futtermittel	36	15	1	17	3
04.8	Nahrungsmittel (ausser Sammelgut)	1	-	-	1	-
05	Textilien, Bekleidung, Leder	0	0	-	-	-
05.1	Textilien	0	0	-	-	-
06	Holzwaren, Papier, Pappe, Druckerzeugnisse	5	-	-	5	-
06.2	Papier, Pappe und -waren	5	0	0	0	0
07	Kokerei- und Mineralölerzeugnisse	109	99	2	7	1
07.2	Flüssige Mineralölerzeugnisse	108	99	1	7	1
07.4	Feste oder wachartige Mineralölerzeugnisse	1	-	1	-	-
08	Chemische Erzeugnisse	48	10	8	24	6
08.1	Chemische Grundstoffe (mineralisch)	5	1	-	4	-
08.2	Chemische Grundstoffe (organisch)	4	-	-	4	-
08.3	Stickstoffverbindungen, Düngemittel	34	5	8	15	6
08.4	Basiskunststoffe, Kautschuk	3	3	-	-	-
08.5	Pharmazeutische Erzeugnisse	1	-	-	1	-
08.6	Gummi- oder Kunststoffwaren	1	1	-	0	-
09	Sonstige Mineralerzeugnisse	6	1	0	5	-
09.1	Glas, Porzellan und ähnliche Erzeugnisse	0	0	-	-	-
09.3	Sonstige Baumaterialien und -erzeugnisse	6	1	0	5	-
10	Metalle und Metallerzeugnisse	6	0	4	2	-
10.1	Roheisen, Stahl Ferrolegierungen	4	0	4	-	-
10.2	NE-Metalle, Halbzeug	2	-	-	2	-
10.5	Heizkessel, sonstige Metallerzeugnisse	0	0	-	-	-
11	Maschinen und Ausrüstungen	2	-	-	2	-
11.8	Sonstige Maschinen	2	-	-	2	-
12	Fahrzeuge	1	-	-	1	-
12.1	Erzeugnisse der Automobilindustrie	1	-	-	1	-
14	Sekundärrohstoffe, Abfälle	24	5	-	17	2
14.2	Sonstige Abfälle u. Sekundärrohstoffe	24	5	-	17	2
16	Geräte u. Material zur Güterbeförderg.	3	2	-	1	-
16.1	Leere Container und Wechselbehälter	3	2	-	1	-
Insgesamt		606	170	29	322	85

2.5 Güterumschlag nach Wasserstraßengebieten, Güterhauptgruppen und Hauptverkehrsbeziehungen von Januar bis Mai 2015

NST- 2007 Abteilung Gruppe	Güterabteilung Gütergruppe	Güter- umschlag insgesamt	Empfang		Versand	
			davon aus Häfen		davon nach Häfen	
			in Deutschland	im Ausland	in Deutschland	im Ausland
in 1 000 Tonnen						
		Elbegebiet				
01	Erzeugnisse der Land- und Forstwirtschaft	550	14	0	426	110
01.1	Getreide	435	7	-	323	105
01.5	Forstwirtschaftliche Erzeugnisse	5	0	-	-	4
01.7	Andere Erzeugnisse pflanzlichen Ursprungs	110	6	0	103	1
02	Kohle, rohes Erdöl, Erdgas	9	2	8	-	-
02.1	Kohle	9	2	8	-	-
03	Erze, Steine u. Erden, sonst. Bergbauerzeugn.	231	20	26	181	3
03.3	Düngemittelminerale	1	1	-	-	-
03.4	(Koch-)Salz, Meerwasser	8	-	7	0	1
03.5	Steine und Erden, Sand, Ton u. ä.	222	19	20	181	2
04	Nahrungs- und Genussmittel	132	58	-	73	1
04.4	Öle und Fette	1	-	-	1	-
04.6	Stärke (-erzeugnisse), Futtermittel	128	58	-	69	1
04.8	Nahrungsmittel (ausser Sammelgut)	3	-	-	3	-
06	Holzwaren, Papier, Pappe, Druckerzeugnisse	37	0	-	36	-
06.1	Holz-, Kork- und Flechtwaren	1	-	-	1	-
06.2	Papier, Pappe und -waren	36	0	-	36	-
07	Kokerei- und Mineralölerzeugnisse	592	522	5	47	17
07.2	Flüssige Mineralölerzeugnisse	592	522	5	47	17
08	Chemische Erzeugnisse	97	19	29	49	-
08.1	Chemische Grundstoffe (mineralisch)	16	3	2	11	-
08.2	Chemische Grundstoffe (organisch)	25	-	-	25	-
08.3	Stickstoffverbindungen, Düngemittel	53	13	27	13	-
08.4	Basiskunststoffe, Kautschuk	3	3	-	-	-
08.6	Gummi- oder Kunststoffwaren	0	-	-	0	-
09	Sonstige Mineralerzeugnisse	43	3	1	22	17
09.1	Glas, Porzellan und ähnliche Erzeugnisse	0	0	-	-	-
09.3	Sonstige Baumaterialien und -erzeugnisse	43	3	1	22	17
10	Metalle und Metallerzeugnisse	28	9	19	1	-
10.1	Roheisen, Stahl, Ferrolegierungen	17	7	10	-	-
10.2	NE-Metalle, Halbzeug	10	1	8	1	-
10.5	Heizkessel, sonstige Metallerzeugnisse	1	0	1	-	-
11	Maschinen und Ausrüstungen	10	0	-	9	1
11.2	Haushaltsgeräte	0	0	-	-	-
11.8	Sonstige Maschinen	10	0	-	9	1
14	Sekundärrohstoffe, Abfälle	95	29	1	50	15
14.1	Hausmüll und kommunale Abfälle	6	6	-	0	-
14.2	Sonstige Abfälle und Sekundärrohstoffe	89	23	1	50	15
16	Geräte und Material zur Güterbeförderung	4	1	-	3	-
16.1	Leere Container und Wechselbehälter	4	1	-	3	-
	Insgesamt	1 828	678	89	896	165

Noch 2.5 Güterumschlag nach Wasserstraßengebieten, Güterhauptgruppen und Hauptverkehrsbeziehungen von Januar bis Mai 2015

NST- 2007 Abteilung Gruppe	Güterabteilung Gütergruppe	Güter- umschlag insgesamt	Empfang		Versand	
			davon aus Häfen		davon nach Häfen	
			in Deutschland	im Ausland	in Deutschland	im Ausland
in 1 000 Tonnen						
Mittellandkanalgebiet						
01	Erzeugnisse der Land- und Forstwirtschaft	786	81	19	504	183
01.1	Getreide	595	2	2	410	181
01.5	Forstwirtschaftliche Erzeugnisse	9	-	-	9	-
01.7	Andere Erzeugnisse pflanzlichen Ursprungs	182	79	16	85	2
02	Kohle, rohes Erdöl und Erdgas	5	-	5	-	-
02.1	Kohle	5	-	5	-	-
03	Erze, Steine u. Erden, sonst. Bergbauerzeugn.	306	98	17	191	-
03.1	Eisenerze	4	4	-	-	-
03.2	NE-Metallerze	1	-	1	-	-
03.3	Düngemittelminerale	1	1	-	-	-
03.4	(Koch-) Salz, Meerwasser	13	-	-	13	-
03.5	Steine und Erden, Sand, Ton u. ä.	287	94	16	178	-
04	Nahrungs- und Genussmittel	85	24	4	41	15
04.3	Verarbeitetes Obst und Gemüse	1	1	-	-	-
04.6	Stärke(-erzeugnisse), Futtermittel	84	23	4	41	15
04.8	Nahrungsmittel (ausser Sammelgut)	0	-	-	0	-
05	Textilien, Bekleidung, Leder u. ä.	1	1	-	-	-
05.1	Textilien	1	1	-	-	-
06	Holzwaren, Papier, Pappe, Druckerzeugnisse	1	-	-	1	-
06.1	Holz,-Kork- und Flechtwaren	1	-	-	1	-
06.2	Papier, Pappe und -waren	0	-	-	0	-
07	Kokerei- und Mineralölerzeugnisse	3	-	3	-	-
07.4	Feste oder wachsartige Mineralölerzeugnisse	3	-	3	-	-
08	Chemische Erzeugnisse	200	20	42	112	27
08.1	Chemische Grundstoffe (mineralisch)	2	-	-	0	2
08.3	Stickstoffverbindungen, Düngemittel	192	16	42	109	25
08.4	Basiskunststoffe, Kautschuk	0	0	-	-	-
08.5	Pharmazeutische Erzeugnisse	2	0	-	2	-
08.6	Gummi- oder Kunststoffwaren	3	3	-	-	-
09	Sonstige Mineralerzeugnisse	1	-	1	1	-
09.1	Glas, Porzellan u. ä. Erzeugnisse	1	-	-	1	-
09.2	Zement, Kalk, gebrannter Gips	0	-	-	0	-
09.3	Sonstige Baumaterialien und -erzeugnisse	1	-	1	0	-
10	Metalle und Metallerzeugnisse	34	1	20	13	-
10.1	Roheisen, Stahl, Ferrolegierungen	21	0	20	0	-
10.2	NE-Metalle, Halbzeug	7	-	-	7	-
10.4	Stahl- und Leichtmetallbauerzeugnisse	0	0	-	-	-
10.5	Heizkessel, sonstige Metallerzeugnisse	6	0	-	6	-

Noch 2.5 Güterumschlag nach Wasserstraßengebieten, Güterhauptgruppen und Hauptverkehrsbeziehungen von Januar bis Mai 2015

NST- 2007 Abteilung Gruppe	Güterabteilung Gütergruppe	Güter- umschlag insgesamt	Empfang		Versand	
			davon aus Häfen		davon nach Häfen	
			in Deutschland	im Ausland	in Deutschland	im Ausland
in 1 000 Tonnen						
			noch Mittellandkanalgebiet			
11	Maschinen und Ausrüstungen	0	0	-	0	-
11.4	Geräte der Elektrizitätserzeugung	0	0	-	0	-
12	Fahrzeuge	1	-	-	1	-
12.1	Erzeugnisse der Automobilindustrie	1	-	-	1	-
14	Sekundärrohstoffe, Abfälle	6	0	-	5	-
14.2	Sonstige Abfälle und Sekundärrohstoffe	6	0	-	5	-
16	Geräte u. Material zur Güterbeförderung	9	7	-	2	-
16.1	Leere Container und Wechselbehälter	9	7	-	2	-
	Insgesamt	1 439	230	111	872	225

Noch 2.5 Güterumschlag nach Wasserstraßengebieten, Güterhauptgruppen und Hauptverkehrsbeziehungen von Januar bis Mai 2015

NST- 2007 Abteilung Gruppe	Güterabteilung Gütergruppe	Güter- umschlag insgesamt	Empfang		Versand	
			davon aus Häfen		davon nach Häfen	
			in Deutschland	im Ausland	in Deutschland	im Ausland
in 1 000 Tonnen						
Wasserstraßengebiete insgesamt						
01	Erzeugnisse der Land- und Forstwirtschaft	1 336	94	19	930	293
01.1	Getreide	1 030	9	2	733	286
01.5	Forstwirtschaftliche Erzeugnisse	14	0	-	9	4
01.7	Andere Erzeugnisse pflanzlichen Ursprungs	292	85	17	188	3
02	Kohle, rohes Erdöl und Erdgas	14	2	12	-	-
02.1	Kohle	14	2	12	-	-
03	Erze, Steine u. Erden, sonst. Bergbauerzeugn.	537	119	44	372	3
03.1	Eisenerze	4	4	-	-	-
03.2	NE-Metallerze	1	-	1	-	-
03.3	Düngemittelminerale	2	2	-	-	-
03.4	(Koch-) Salz, Meerwasser	21	-	7	13	1
03.5	Steine und Erden Sand, Ton u. ä.	509	113	36	358	2
04	Nahrungs- und Genussmittel	217	82	4	114	17
04.3	Verarbeitetes Obst und Gemüse	1	1	-	-	-
04.4	Öle und Fette	1	-	-	1	-
04.6	Stärke(-erzeugnisse), Futtermittel	213	81	4	110	17
04.8	Nahrungsmittel (ausser Sammelgut)	3	-	-	3	-
05	Textilien, Bekleidung, Leder u. ä.	1	1	-	-	-
05.1	Textilien	1	1	-	-	-
06	Holzwaren, Papier, Pappe, Druckerzeugnisse	38	0	-	37	-
06.1	Holz-, Kork- und Flechtwaren	2	-	-	2	-
06.2	Papier, Pappe und -waren	36	0	-	36	-
07	Kokerei- und Mineralölerzeugnisse	595	522	8	47	17
07.2	Flüssige Mineralölerzeugnisse	592	522	5	47	17
07.4	Feste oder wachsartige Mineralölerzeugnisse	3	-	3	-	-
08	Chemische Erzeugnisse	297	39	71	161	27
08.1	Chemische Grundstoffe (mineralisch)	18	3	2	11	2
08.2	Chemische Grundstoffe (organisch)	25	-	-	25	-
08.3	Stickstoffverbindungen, Düngemittel	245	29	69	122	25
08.4	Basiskunststoffe, Kautschuk	4	4	-	-	-
08.5	Pharmazeutische Erzeugnisse	2	0	-	2	-
08.6	Gummi- oder Kunststoffwaren	3	3	-	0	-
09	Sonstige Mineralerzeugnisse	45	3	2	23	17
09.1	Glas, Porzellan u. ä. Erzeugnisse	1	0	-	1	-
09.2	Zement, Kalk, gebrannter Gips	0	-	-	0	-
09.3	Sonstige Baumaterialien und -erzeugnisse	44	3	2	22	17
10	Metalle und Metallerzeugnisse	62	9	39	14	-
10.1	Roheisen, Stahl, Ferrolegierungen	38	8	30	0	-
10.2	NE-Metalle, Halbzeug	17	1	8	7	-
10.4	Stahl- und Leichtmetallbauerzeugnisse	0	0	-	-	-
10.5	Heizkessel, sonstige Metallerzeugnisse	8	0	1	6	-

Noch 2.5 Güterumschlag nach Wasserstraßengebieten, Güterhauptgruppen und Hauptverkehrsbeziehungen von Januar bis Mai 2015

NST- 2007 Abteilung Gruppe	Güterabteilung Gütergruppe	Güter- umschlag insgesamt	Empfang		Versand	
			davon aus Häfen		davon nach Häfen	
			in Deutschland	im Ausland	in Deutschland	im Ausland
		in 1 000 Tonnen				
		noch Wasserstraßengebiete insgesamt				
11	Maschinen und Ausrüstungen	10	0	-	9	1
11.2	Haushaltsgeräte	0	0	-	-	-
11.4	Geräte der Elektrizitätserzeugung	0	0	-	0	-
11.8	Sonstige Maschinen	10	0	-	9	1
12	Fahrzeuge	1	-	-	1	-
12.1	Erzeugnisse der Automobilindustrie	1	-	-	1	-
14	Sekundärrohstoffe, Abfälle	100	29	1	55	15
14.1	Hausmüll und kommunale Abfälle	6	6	-	0	-
14.2	Sonstige Abfälle und Sekundärrohstoffe	95	23	1	55	15
16	Geräte und Material zur Güterbeförderung	12	8	-	5	-
16.1	Leere Container und Wechselbehälter	12	8	-	5	-
	Insgesamt	3 266	908	200	1 768	389

2.6 Containerumschlag nach Containerarten und Hauptverkehrsbeziehungen

Containerart	Einheit	April 2015	Mai 2015	Januar- Mai			
				2014	2015	Veränderung um %	
		Verkehr innerhalb Deutschlands					
20-Fuß Container beladen	Anzahl	784	746	3 695	4 431	+	19,9
30-Fuß Container beladen	Anzahl	-	-	-	-		-
40-Fuß Container beladen	Anzahl	133	246	905	709	-	21,7
Container größer 40-Fuß beladen	Anzahl	-	-	-	-		-
zusammen	TEU	1 050	1 238	5 505	5 849	+	6,2
darin beförderte Güter	Tonnen	21 760	21 979	103 739	122 988	+	18,6
20-Fuß Container leer	Anzahl	799	798	3 357	4 071	+	21,3
30-Fuß Container leer	Anzahl	-	-	-	-		-
40-Fuß Container leer	Anzahl	171	239	906	745	-	17,8
Container größer 40-Fuß leer	Anzahl	-	-	-	-		-
zusammen	TEU	1 141	1 276	5 169	5 561	+	7,6
Insgesamt	TEU	2 191	2 514	10 674	11 410	+	6,9
		Grenzüberschreitender Empfang und Versand					
20-Fuß Container beladen	Anzahl	-	-	-	-		-
30-Fuß Container beladen	Anzahl	-	-	-	-		-
40-Fuß Container beladen	Anzahl	-	-	-	-		-
Container größer 40-Fuß beladen	Anzahl	-	-	-	-		-
zusammen	TEU	-	-	-	-		-
darin beförderte Güter	Tonnen	-	-	-	-		-
20-Fuß Container leer	Anzahl	-	-	-	-		-
30-Fuß Container leer	Anzahl	-	-	-	-		-
40-Fuß Container leer	Anzahl	-	-	-	-		-
Container größer 40-Fuß leer	Anzahl	-	-	-	-		-
zusammen	TEU	-	-	-	-		-
Insgesamt	TEU	-	-	-	-		-
		Gesamtverkehr					
20-Fuß Container beladen	Anzahl	784	746	3 695	4 431	+	19,9
30-Fuß Container beladen	Anzahl	-	-	-	-		-
40-Fuß Container beladen	Anzahl	133	246	905	709	-	21,7
Container größer 40-Fuß beladen	Anzahl	-	-	-	-		-
zusammen	TEU	1 050	1 238	5 505	5 849	+	6,2
darin beförderte Güter	Tonnen	21 760	21 979	103 739	122 988	+	18,6
20-Fuß Container leer	Anzahl	799	798	3 357	4 071	+	21,3
30-Fuß Container leer	Anzahl	-	-	-	-		-
40-Fuß Container leer	Anzahl	171	239	906	745	-	17,8
Container größer 40-Fuß leer	Anzahl	-	-	-	-		-
zusammen	TEU	1 141	1 276	5 169	5 561	+	7,6
Insgesamt	TEU	2 191	2 514	10 674	11 410	+	6,9

2.7 Containerumschlag nach Wasserstraßengebieten, Containerart, Anzahl und TEU

Containerart	Einheit	Empfang		Versand		Insgesamt		
		2014	2015	2014	2015	2014	2015	Veränderung um %
		Mai						
		Elbegebiet						
20-Fuß Container	Anzahl	122	198	116	206	238	404	+ 69,7
30-Fuß Container	Anzahl	-	-	-	-	-	-	-
40-Fuß Container	Anzahl	113	56	152	37	265	93	- 64,9
Container größer 40-Fuß	Anzahl	-	-	-	-	-	-	-
Insgesamt	TEU	348	310	420	280	768	590	- 23,2
		Mittellandkanalgebiet						
20-Fuß Container	Anzahl	639	625	620	515	1 259	1 140	- 9,5
30-Fuß Container	Anzahl	-	-	-	-	-	-	-
40-Fuß Container	Anzahl	66	140	92	252	158	392	+ 148,1
Container größer 40-Fuß	Anzahl	-	-	-	-	-	-	-
Insgesamt	TEU	771	905	804	1 019	1 575	1 924	+ 22,2
		Wasserstraßengebiete insgesamt						
20-Fuß Container	Anzahl	761	823	736	721	1 497	1 544	+ 3,1
30-Fuß Container	Anzahl	-	-	-	-	-	-	-
40-Fuß Container	Anzahl	179	196	244	289	423	485	+ 14,7
Container größer 40-Fuß	Anzahl	-	-	-	-	-	-	-
Insgesamt	TEU	1 119	1 215	1 224	1 299	2 343	2 514	+ 7,3
		Januar-Mai						
		Elbegebiet						
20-Fuß Container	Anzahl	880	1 398	892	1 318	1 772	2 716	+ 53,3
30-Fuß Container	Anzahl	-	-	-	-	-	-	-
40-Fuß Container	Anzahl	503	200	531	170	1 034	370	- 64,2
Container größer 40-Fuß	Anzahl	-	-	-	-	-	-	-
Insgesamt	TEU	1 886	1 798	1 954	1 658	3 840	3 456	- 10,0
		Mittellandkanalgebiet						
20-Fuß Container	Anzahl	2 709	2 914	2 600	2 872	5 309	5 786	+ 9,0
30-Fuß Container	Anzahl	-	-	-	-	-	-	-
40-Fuß Container	Anzahl	415	470	394	614	809	1 084	+ 34,0
Container größer 40-Fuß	Anzahl	-	-	-	-	-	-	-
Insgesamt	TEU	3 539	3 854	3 388	4 100	6 927	7 954	+ 14,8
		Wasserstraßengebiete insgesamt						
20-Fuß Container	Anzahl	3 589	4 312	3 492	4 190	7 081	8 502	+ 20,1
30-Fuß Container	Anzahl	-	-	-	-	-	-	-
40-Fuß Container	Anzahl	918	670	925	784	1 843	1 454	- 21,1
Container größer 40-Fuß	Anzahl	-	-	-	-	-	-	-
Insgesamt	TEU	5 425	5 652	5 342	5 758	10 767	11 410	+ 6,0

**2.8 Containerumschlag nach Wasserstraßengebieten, Containerart, Anzahl, TEU und Hauptverkehrsbeziehungen
im Mai und Januar bis Mai 2015**

Containerart	Einheit	Container- umschlag insgesamt	Empfang		Versand	
			davon aus Häfen		davon nach Häfen	
			in Deutschland	im Ausland	in Deutschland	im Ausland
			Mai			
			Elbegebiet			
20-Fuß Container	Anzahl	404	198	-	206	-
30-Fuß Container	Anzahl	-	-	-	-	-
40-Fuß Container	Anzahl	93	56	-	37	-
Container größer 40-Fuß	Anzahl	-	-	-	-	-
Insgesamt	TEU	590	310	-	280	-
			Mittellandkanalgebiet			
20-Fuß Container	Anzahl	1 140	625	-	515	-
30-Fuß Container	Anzahl	-	-	-	-	-
40-Fuß Container	Anzahl	392	140	-	252	-
Container größer 40-Fuß	Anzahl	-	-	-	-	-
Insgesamt	TEU	1 924	905	-	1 019	-
			Wasserstraßengebiete insgesamt			
20-Fuß Container	Anzahl	1 544	823	-	721	-
30-Fuß Container	Anzahl	-	-	-	-	-
40-Fuß Container	Anzahl	485	196	-	289	-
Container größer 40-Fuß	Anzahl	-	-	-	-	-
Insgesamt	TEU	2 514	1 215	-	1 299	-
			Januar- Mai			
			Elbegebiet			
20-Fuß Container	Anzahl	2 716	1 398	-	1 318	-
30-Fuß Container	Anzahl	-	-	-	-	-
40-Fuß Container	Anzahl	370	200	-	170	-
Container größer 40-Fuß	Anzahl	-	-	-	-	-
Insgesamt	TEU	3 456	1 798	-	1 658	-
			Mittellandkanalgebiet			
20-Fuß Container	Anzahl	5 786	2 914	-	2 872	-
30-Fuß Container	Anzahl	-	-	-	-	-
40-Fuß Container	Anzahl	1 084	470	-	614	-
Container größer 40-Fuß	Anzahl	-	-	-	-	-
Insgesamt	TEU	7 954	3 854	-	4 100	-
			Wasserstraßengebiete insgesamt			
20-Fuß Container	Anzahl	8 502	4 312	-	4 190	-
30-Fuß Container	Anzahl	-	-	-	-	-
40-Fuß Container	Anzahl	1 454	670	-	784	-
Container größer 40-Fuß	Anzahl	-	-	-	-	-
Insgesamt	TEU	11 410	5 652	-	5 758	-

3. Schiffsverkehr auf Binnenwasserstraßen Sachsen-Anhalts

3.1 Schiffsverkehr nach Monaten

Zeitraum	2015			2014	Veränderung 2015/2014 um %	
	Schiffe beladen	Schiffe unbeladen	Schiffe gesamt	Schiffe gesamt		
Januar	615	493	1 108	1 188	-	6,7
Februar	690	537	1 227	1 157	+	6,1
März	781	687	1 468	1 504	-	2,4
April	726	587	1 313	1 366	-	3,9
Mai	677	556	1 233	1 267	-	2,7
Juni	1 183		...
Juli	1 252		...
August	1 460		...
September	1 300		...
Oktober	1 302		...
November	1 200		...
Dezember	1 087		...
Insgesamt	15 266		...

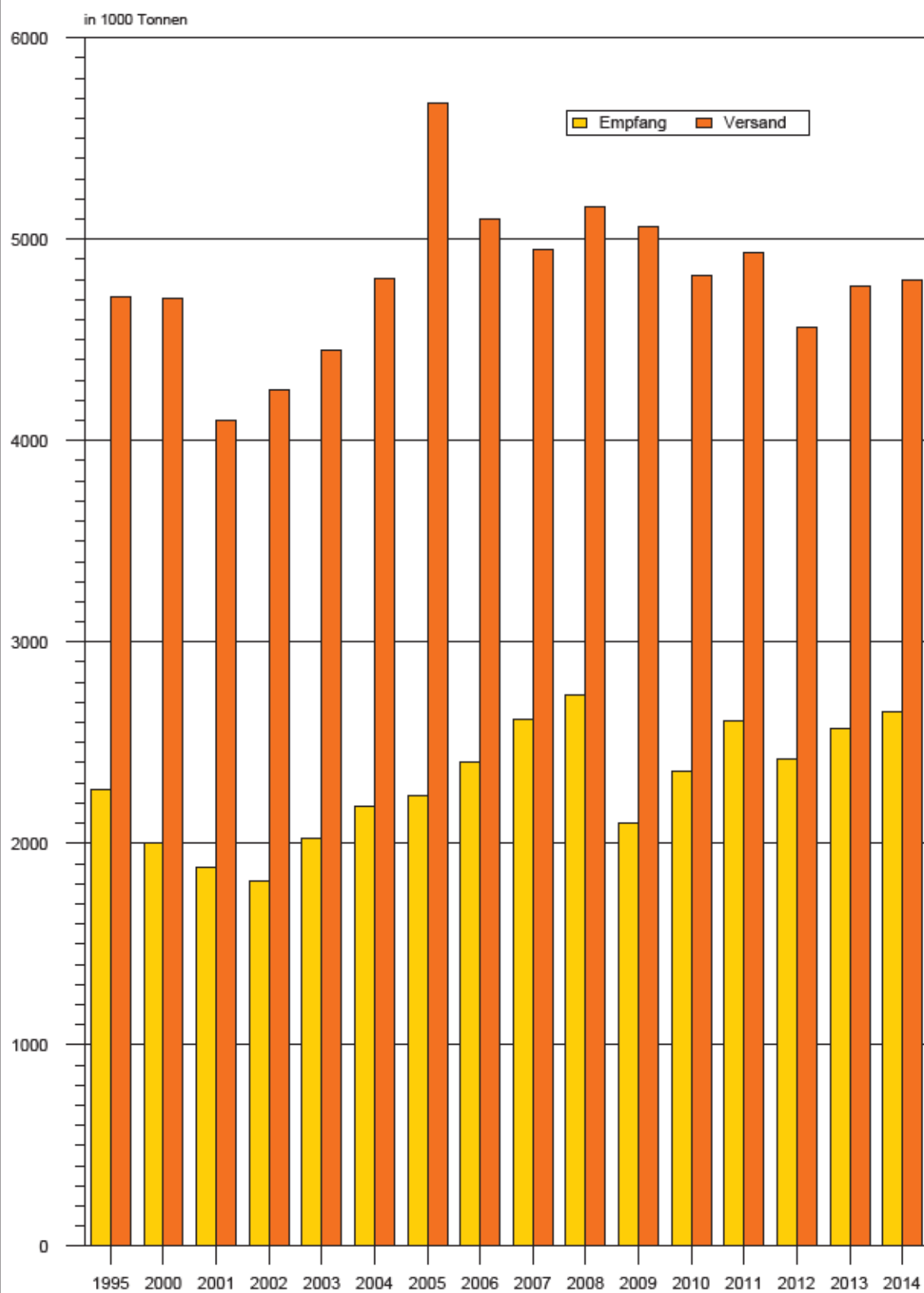
3.2 Schiffsverkehr nach Wasserstraßengebieten, Beladungszustand und Flagge im Mai 2015

Flagge	Schiffe mit eigenem Antrieb					Schiffe ohne eigenen Antrieb				
	beladen			unbeladen		beladen			unbeladen	
	Anzahl	Trag- fähigkeit 1 000 t	Aus-/ Ein- ladungen 1 000 t	Anzahl	Trag- fähigkeit 1 000 t	Anzahl	Trag- fähigkeit 1 000 t	Aus-/ Ein- ladungen 1 000 t	Anzahl	Trag- fähigkeit 1 000 t
Elbegebiet										
Deutschland	225	317	222	183	252	55	42	25	41	31
Niederlande	60	74	60	58	72	-	-	-	-	-
Belgien	3	2	2	1	1	-	-	-	-	-
Luxemburg	5	7	5	4	5	-	-	-	-	-
Schweiz	1	1	1	1	1	-	-	-	-	-
Tschechien	11	13	4	8	9	6	6	3	6	6
Polen	20	18	15	20	18	12	7	6	12	7
Insgesamt	325	432	309	275	358	73	55	33	59	44
Mittellandkanalgebiet										
Deutschland	141	202	154	108	139	31	35	15	13	7
Niederlande	66	76	64	64	73	1	1	1	1	1
Belgien	1	1	1	1	1	-	-	-	-	-
Tschechien	12	12	10	11	11	-	-	-	-	-
Polen	24	21	17	21	17	3	2	2	3	2
Insgesamt	244	312	246	205	242	35	39	18	17	11
Wasserstraßengebiete insgesamt										
Deutschland	366	520	376	291	391	86	77	40	54	38
Niederlande	126	150	124	122	145	1	1	1	1	1
Belgien	4	2	2	2	1	-	-	-	-	-
Luxemburg	5	7	5	4	5	-	-	-	-	-
Schweiz	1	1	1	1	1	-	-	-	-	-
Tschechien	23	25	14	19	21	6	6	3	6	6
Polen	44	39	32	41	36	15	9	8	15	9
Insgesamt	569	745	555	480	600	108	94	51	76	55

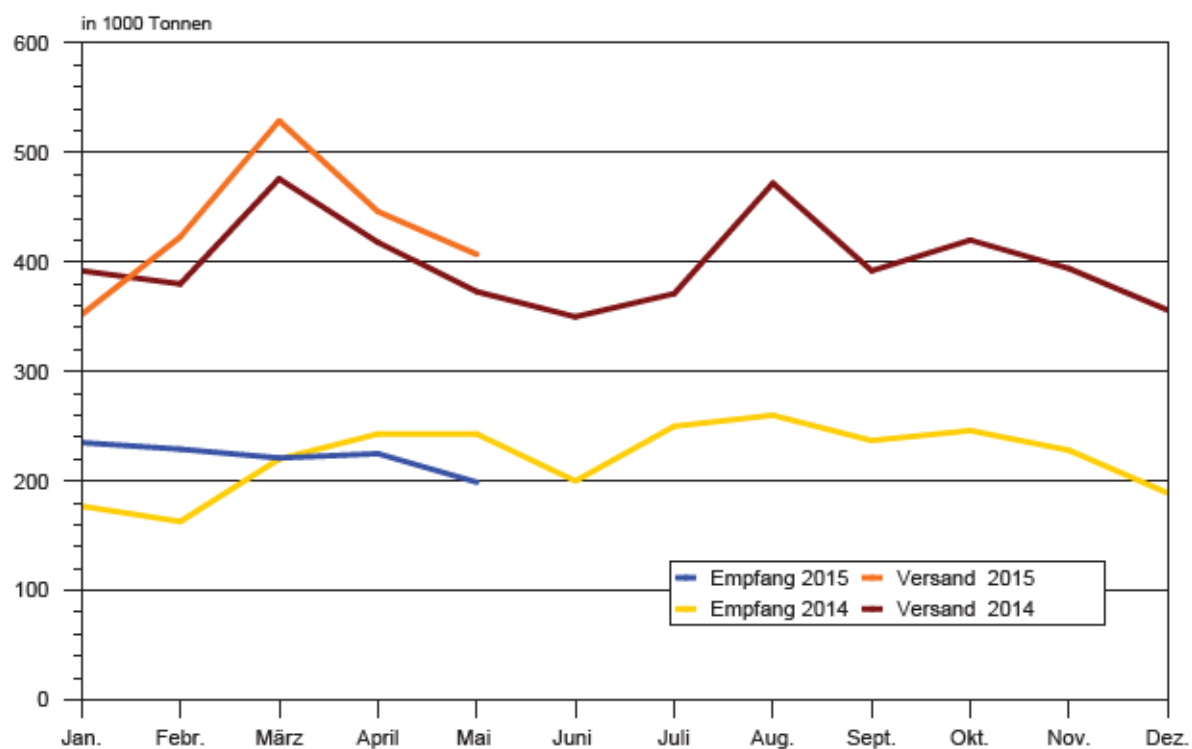
3.3 Schiffsverkehr nach Wasserstraßengebieten, Beladungszustand und Flagge Januar bis Mai 2015

Flagge	Schiffe mit eigenem Antrieb					Schiffe ohne eigenen Antrieb				
	beladen			unbeladen		beladen			unbeladen	
	Anzahl	Trag- fähigkeit 1 000 t	Aus-/ Ein- ladungen 1 000 t	Anzahl	Trag- fähigkeit 1 000 t	Anzahl	Trag- fähigkeit 1 000 t	Aus-/ Ein- ladungen 1 000 t	Anzahl	Trag- fähigkeit 1 000 t
Elbegebiet										
Deutschland	1 205	1 671	1 232	1 039	1 420	277	243	141	202	170
Niederlande	266	322	265	254	308	10	9	8	10	9
Belgien	18	24	18	13	18	-	-	-	-	-
Luxemburg	21	28	24	20	26	-	-	-	-	-
Frankreich	1	2	1	1	2	-	-	-	-	-
Schweiz	1	1	1	1	1	-	-	-	-	-
Tschechien	78	90	47	65	76	22	19	9	22	19
Polen	68	67	53	68	67	57	35	28	57	35
Insgesamt	1 658	2 205	1 642	1 461	1 917	366	307	186	291	234
Mittellandkanalgebiet										
Deutschland	744	1 068	818	553	733	148	169	85	62	40
Niederlande	360	444	372	294	358	2	2	2	2	2
Belgien	11	14	12	11	14	-	-	-	-	-
Tschechien	46	49	38	45	48	6	6	4	6	6
Polen	128	117	97	119	108	20	13	10	16	11
Insgesamt	1 289	1 691	1 337	1 022	1 262	176	190	102	86	60
Wasserstraßengebiete insgesamt										
Deutschland	1 949	2 739	2 050	1 592	2 153	425	412	227	264	210
Niederlande	626	766	637	548	666	12	12	10	12	12
Belgien	29	38	30	24	31	-	-	-	-	-
Luxemburg	21	28	24	20	26	-	-	-	-	-
Frankreich	1	2	1	1	2	-	-	-	-	-
Schweiz	1	1	1	1	1	-	-	-	-	-
Tschechien	124	140	85	110	124	28	26	13	28	26
Polen	196	184	151	187	175	77	48	38	73	46
Insgesamt	2 947	3 897	2 978	2 483	3 179	542	497	288	377	294

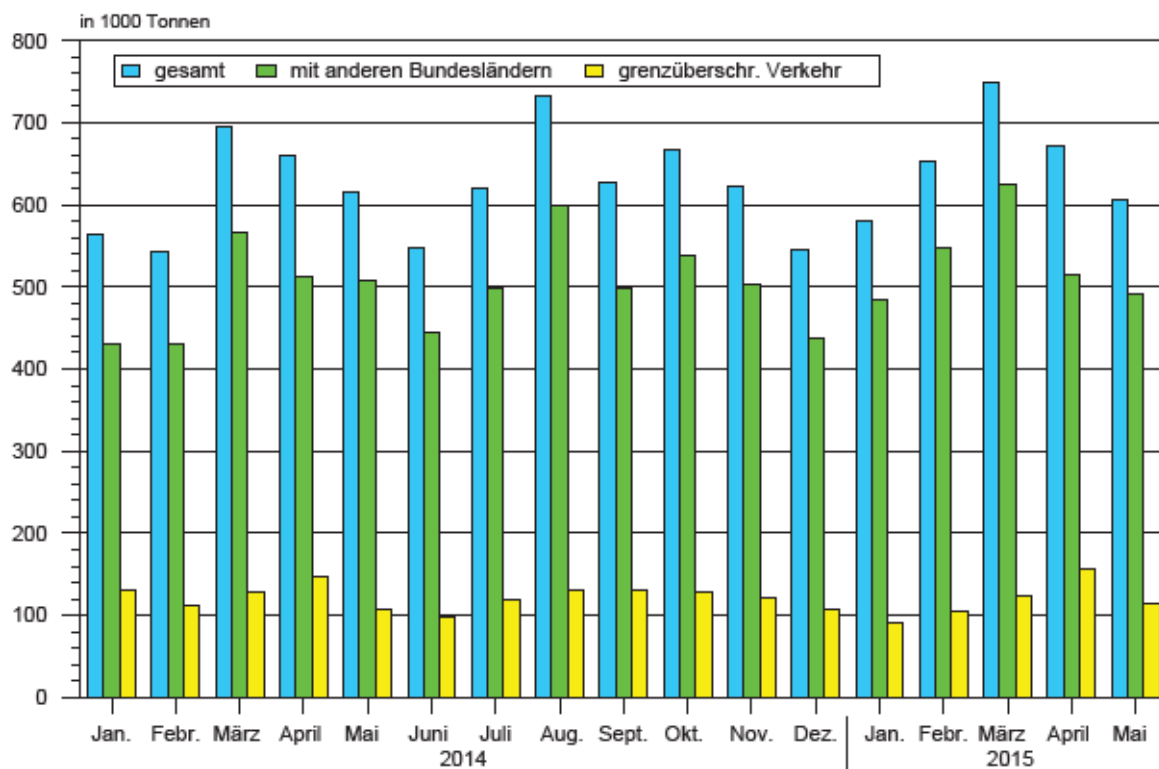
1. Güterverkehr auf Binnenwasserstraßen 1995 - 2014



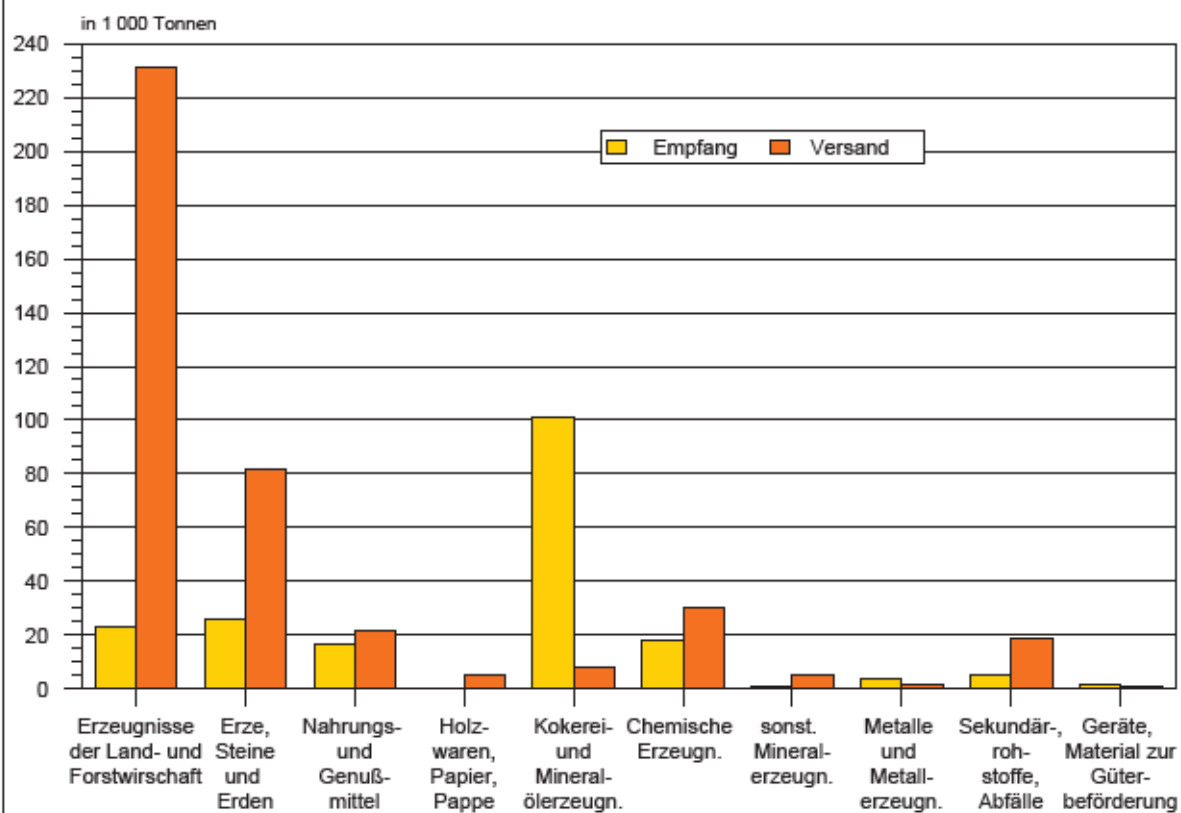
2. Gesamtgüterumschlag auf Binnenwasserstraßen der Jahre 2014 und 2015



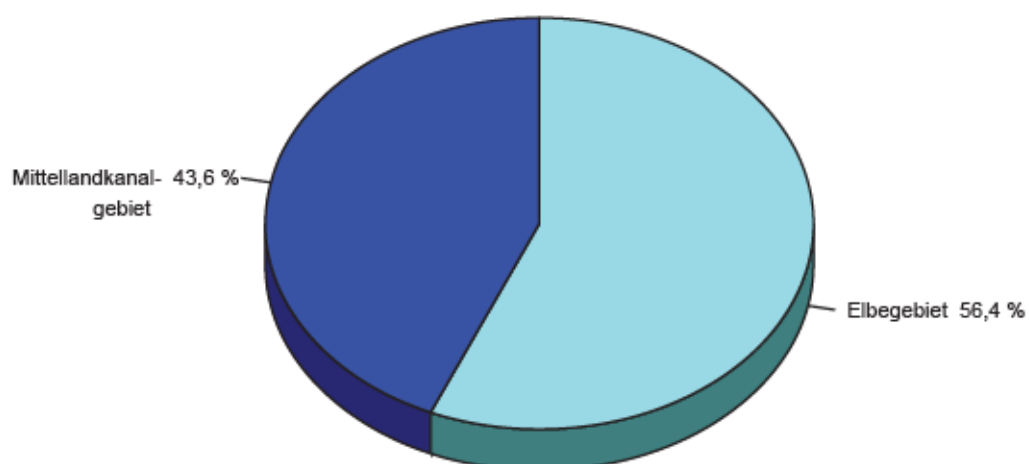
3. Güterumschlag nach Hauptverkehrsbeziehungen der Jahre 2014 und 2015



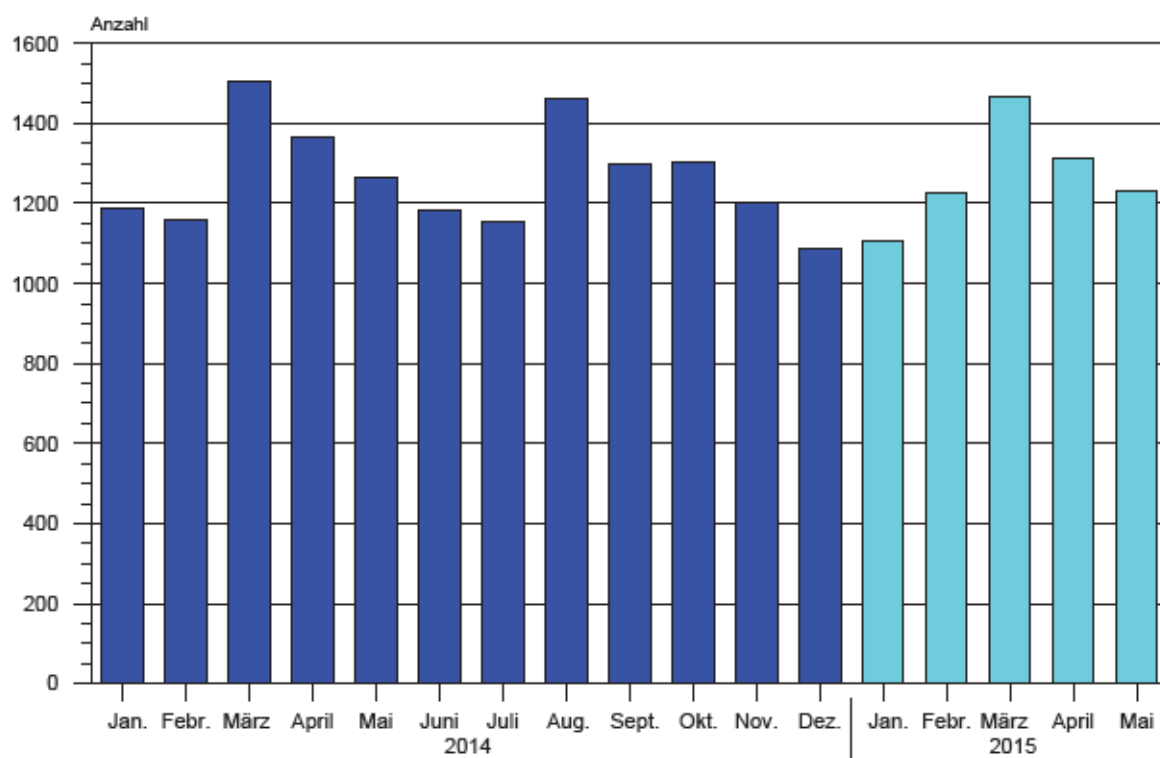
4. Güterumschlag nach ausgewählten Güterabteilungen Mai 2015



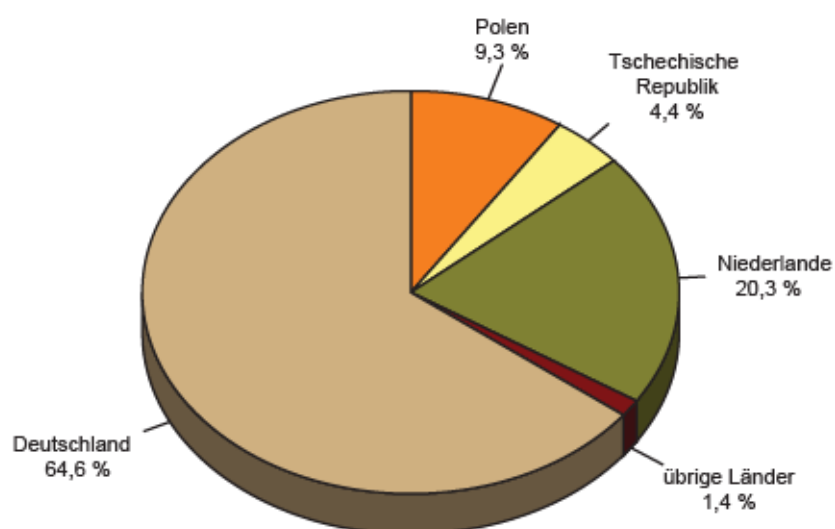
5. Güterumschlag nach Wasserstraßengebieten Mai 2015



6. Schiffsankünfte und -abgänge nach Monaten der Jahre 2014 und 2015



7. Schiffsankünfte und -abgänge nach Herkunftsländern im Mai 2015



NST-2007 Übersicht über die Gliederung

Abteilung	Bezeichnung
01	Erzeugnisse der Landwirtschaft, Jagd und Forstwirtschaft; Fische und Fischereierzeugnisse
02	Kohle, rohes Erdöl und Erdgas
03	Erze, Steine und Erden, sonstige Bergbauerzeugnisse; Torf; Uran- und Thoriumerze
04	Nahrungs- und Genußmittel
05	Textilien und Bekleidung; Leder und Lederwaren
06	Holz sowie Holz-, Kork- und Flechtwaren (ohne Rohholz und Möbel); Papier, Pappe und Waren daraus; Verlags- und Druckerzeugnisse, bespielte Ton-, Bild- und Datenträger
07	Kokereierzeugnisse und Mineralölerzeugnisse
08	Chemische Erzeugnisse und Chemiefasern; Gummi- und Kunststoffwaren; Spalt- und Brutstoffe
09	Sonstige Mineralerzeugnisse
10	Metalle und Halbzeug daraus; Metallerzeugnisse, ohne Maschinen und Geräte
11	Maschinen und Ausrüstungen a.n.g.; Büromaschinen, Datenverarbeitungsgeräte und -einrichtungen; Geräte der Elektrizitätserzeugung und -verteilung u.Ä.; Nachrichtentechnik, Rundfunk- und Fernsehgeräte sowie elektronische Bauelemente; Medizin-, Mess-, steuerungs- und regelungstechnische Erzeugnisse; optische Erzeugnisse; Uhren
12	Fahrzeuge
13	Möbel, Schmuck, Musikinstrumente, Sportgeräte, Spielwaren und sonstige Erzeugnisse
14	Sekundärrohstoffe, kommunale Abfälle und sonstige Abfälle
15	Post, Pakete
16	Geräte und Material für die Güterbeförderung
17	Im Rahmen von privaten und gewerblichen Umzügen beförderte Güter; von den Fahrgästen getrennt befördertes Gepäck; zum Zwecke der Reparatur bewegte Fahrzeuge ; sonstige nichtmarktbestimmte Güter a.n.g.
18	Sammelgut: eine Mischung verschiedener Arten von Gütern, die zusammen befördert werden
19	Nicht identifizierbare Güter: Güter, die sich aus irgendeinem Grund nicht genau bestimmen lassen und daher nicht den Gruppen 01-16 zugeordnet werden können
20	Sonstige Güter a.n.g.

a.n.g. anderweitig nicht genannt

Veröffentlichungen ¹⁾ im Statistischen Landesamt Sachsen-Anhalt

Im Monat Oktober 2015 erschienen:

Bestell-Nr.	Kennziffer/ Periodizität	Titel	Preis (in EUR)
1 Z 0 03	Z	Statistisches Monatsheft 10/15	5,50
3 A 6 04	A VI - j/13	Erwerbstätige am Arbeitsort nach Kreisen 1991 - 2013 Stand: August 2014 - Revidierte Ergebnisse -	8,00
3 E 1 02	E I - m-6/15	Beschäftigte, Umsatz im Verarbeitenden Gewerbe sowie im Bergbau und der Gewinnung von Steinen und Erden - Juni 2015 - Vorläufige Ergebnisse Betriebe mit 50 und mehr tätigen Personen	5,00
3 E 4 01	E IV - j/14	Energie- und Wasserversorgung - Jahr 2014 -	4,50
3 G 4 01	G IV - m-6/15	Gäste und Übernachtungen im Reiseverkehr, Beherbergungskapazität Juni 2015, Januar - Juni 2015 - Vorläufige Ergebnisse -	6,00
3 P 5 01	P V - j/14	Basisdaten umweltökonomischer Gesamtrechnungen - Jahr 2014 -	9,50

1) Veröffentlichung als PDF-Datei kostenfrei erhältlich - bei Bestellung bitte die erste Stelle der Bestellnummer durch eine „6“ ersetzen