



## Tourismus

### Gäste und Übernachtungen im Reiseverkehr, Beherbergungskapazität

Juni 2015  
Januar bis Juni 2015  
- Vorläufige Ergebnisse -

Bestellnummer:  
3G401



SACHSEN-ANHALT

**Herausgabemonat:** Oktober 2015

**Zu beziehen durch das**

Statistische Landesamt Sachsen-Anhalt  
Dezernat Öffentlichkeitsarbeit  
Postfach 20 11 56  
06012 Halle (Saale)

**Preis:** 6,00 EUR (kostenfrei als PDF-Datei verfügbar - Bestellnummer: 6G401)

**Inhaltliche Verantwortung:**

Dezernat: Handel, Gastgewerbe, Dienstleistungen, Verkehr  
Frau Pekel  
Telefon: 0345 2318-404

**Auskünfte erhalten Sie unter:**

Telefon: 0345 2318-777  
Telefon: 0345 2318-715  
Telefon: 0345 2318-716  
  
Telefax: 0345 2318-913  
Internet: <http://www.statistik.sachsen-anhalt.de>  
E-Mail: [info@stala.mi.sachsen-anhalt.de](mailto:info@stala.mi.sachsen-anhalt.de)

**Vertrieb:**

Telefon: 0345 2318-718  
E-Mail: [shop@stala.mi.sachsen-anhalt.de](mailto:shop@stala.mi.sachsen-anhalt.de)

**Druck:** Statistisches Landesamt Sachsen-Anhalt

© Statistisches Landesamt Sachsen-Anhalt, Halle (Saale), 2015

Auszugsweise Vervielfältigung und Verbreitung mit Quellenangabe gestattet.

**Bibliothek und Besucherdienst** (Merseburger Straße 2):

Montag bis Freitag: 8:00 Uhr bis 12:00 Uhr - möglichst nach Vereinbarung  
Telefon: 0345 2318-714  
E-Mail: [bibliothek@stala.mi.sachsen-anhalt.de](mailto:bibliothek@stala.mi.sachsen-anhalt.de)

# Statistischer Bericht

Gäste und Übernachtungen im Reiseverkehr,  
Beherbergungskapazität

Juni 2015  
Januar bis Juni 2015

- Vorläufige Ergebnisse -

Land Sachsen-Anhalt

# Inhaltsverzeichnis

	Seite
Vorbemerkungen	4
<u>Graphische Darstellungen:</u>	
Zuordnung der Kreise zu Reisegebieten im Land Sachsen-Anhalt	7
Ankünfte in den Beherbergungsbetrieben (einschließlich Camping) in Sachsen-Anhalt seit Juni 2012	8
Übernachtungen in den Beherbergungsbetrieben (einschließlich Camping) in Sachsen-Anhalt seit Juni 2012	8
Anteile der Betriebsarten an den Übernachtungen in den Beherbergungsbetrieben des Landes Sachsen-Anhalt im Monat Juni 2015	9
Stellplätze und Übernachtungen auf Campingplätzen in Sachsen-Anhalt seit Juni 2012	9
<u>Zeitreihen</u>	
1. Ergebnisse der Beherbergungsstatistik (einschließlich Camping) Sachsen-Anhalts 1993 - 2015	10
2. Ergebnisse der Beherbergungsstatistik (ohne Camping) Sachsen-Anhalts 1993 - 2015	11
<u>Kreise</u>	
3. Beherbergungsbetriebe (einschl. Camping) , Schlafgelegenheiten und Auslastung der Kapazitäten nach Kreisen im Monat Juni 2015, Januar bis Juni 2015	12
4. Ankünfte, Übernachtungen und Aufenthaltsdauer der Gäste in Beherbergungsbetrieben (einschl. Camping) nach Kreisen und zusammengefassten Gästegruppen im Monat Juni 2015, Januar bis Juni 2015	13
5. Ankünfte, Übernachtungen und Aufenthaltsdauer der Gäste in Beherbergungsbetrieben der Hotellerie (Hotels, Hotels garnis, Gasthöfe und Pensionen) nach Kreisen und zusammengefassten Gästegruppen im Monat Juni 2015, Januar bis Juni 2015	14
<u>Reisegebiete</u>	
6. Beherbergungsbetriebe (einschl. Camping) , Schlafgelegenheiten und Auslastung der Kapazitäten nach Reisegebieten und Betriebsarten im Monat Juni 2015, Januar bis Juni 2015	15
7. Ankünfte, Übernachtungen und Aufenthaltsdauer der Gäste in Beherbergungsbetrieben (einschl. Camping) nach Reisegebieten, Betriebsarten und zusammengefassten Gästegruppen im Monat Juni 2015, Januar bis Juni 2015	18
8. Ankünfte, Übernachtungen und Aufenthaltsdauer der Gäste in Beherbergungsbetrieben (einschl. Camping) nach Reisegebieten und Herkunftsländern im Monat Juni 2015, Januar bis Juni 2015	30

Gemeinden

9. Beherbergungsbetriebe (einschl. Camping), darunter Hotels (ohne Hotels garnis), Schlafgelegenheiten und Auslastung der Kapazitäten für ausgewählte Gemeinden und touristische Zielorte  
im Monat Juni 2015, Januar bis Juni 2015 42
10. Ankünfte, Übernachtungen und Aufenthaltsdauer der Gäste in Beherbergungsbetrieben (einschl. Camping), darunter Hotels (ohne Hotels garnis) für ausgewählte Gemeinden und touristische Zielorte  
im Monat Juni 2015, Januar bis Juni 2015 45

Gemeindegruppen

11. Beherbergungsbetriebe (einschl. Camping) , Schlafgelegenheiten und Auslastung der Kapazitäten nach Gemeindegruppen  
im Monat Juni 2015, Januar bis Juni 2015 48
12. Ankünfte, Übernachtungen und Aufenthaltsdauer der Gäste in Beherbergungsbetrieben (einschl. Camping) nach Gemeindegruppen  
im Monat Juni 2015, Januar bis Juni 2015 48

Stellplätze Camping

13. Campingplätze mit Urlaubscamping und deren Stellplatzkapazitäten nach Reisegebieten und Kreisen  
im Monat Juni 2015 49

## Vorbemerkungen

### Rechtsgrundlagen

Rechtsgrundlagen für die Durchführung der monatlichen Beherbergungsstatistik sind

- das Beherbergungsstatistikgesetz (Beherb StatG) vom 22. Mai 2002 (BGBl. S. 1642), zuletzt geändert durch Artikel 11 des Gesetzes vom 28. Juli 2015 (BGBl. I S. 1403) in Verbindung mit
- dem Bundesstatistikgesetz (BStatG) vom 22. Januar 1987 (BGBl. I S. 462, 565), zuletzt geändert durch Artikel 13 des Gesetzes vom 25. Juli 2013 (BGBl. I S. 2749) sowie
- die Verordnung (EU) Nr. 692/2011 des Europäischen Parlaments und des Rates über die europäische Tourismusstatistik und zur Aufhebung der Richtlinie 95/57/EG des Rates (ABl. L 192 vom 22.7.2011, S. 17).

Hiernach sind zu erfassen:

1. Zahl der Ankünfte und Übernachtungen von Gästen im Reiseverkehr; bei Gästen mit Wohnsitz oder gewöhnlichem Aufenthalt außerhalb Deutschlands wird auch das Herkunftsland erfragt.
2. Die Anzahl der im Berichtsmonat angebotenen Gästebetten sowie die Anzahl der Stellplätze auf Campingplätzen für Urlaubscamping.
3. Bei Hotels, Gasthöfen, Pensionen und Hotels garnis zusätzlich die Anzahl der Gästezimmer jeweils zum 31. Juli eines Jahres.
4. Bei Hotels, Gasthöfen, Pensionen und Hotels garnis mit mindestens 25 Zimmern die Anzahl der angebotenen und der belegten Gästezimmer.

### Berichtskreis / Auskunftspflicht

Zum Berichtskreis der monatlichen Beherbergungsstatistik gehören Betriebe, die nach Einrichtung und Zweckbestimmung dazu dienen, mindestens zehn Gäste gleichzeitig vorübergehend zu beherbergen. Bei Campingplätzen müssen mindestens zehn Stellplätze vorhanden sein.

Auskunftspflichtig sind die Inhaber(-innen) oder die Leiter(-innen) des Beherbergungsbetriebes.

## Erhebungs- und Darstellungsmerkmale

### Beherbergung im Reiseverkehr:

Unterbringung von Personen, die sich nicht länger als ein Jahr ohne Unterbrechung an einem anderen Ort als ihrem gewöhnlichen Wohnsitz aufhalten. Der vorübergehende Ortswechsel kann durch Urlaub und Freizeitaktivitäten aber auch durch die Wahrnehmung privater und geschäftlicher Kontakte, den Besuch von Tagungen und Fortbildungsveranstaltungen, Maßnahmen zur Wiederherstellung der Gesundheit oder sonstige Gründe veranlasst sein.

### Ankünfte:

Zahl der angekommenen Gäste in einem Beherbergungsbetrieb innerhalb des Berichtszeitraums, die zum vorübergehenden Aufenthalt ein Gästebett belegten.

### Übernachtungen:

Zahl der Übernachtungen von Gästen, die im Berichtszeitraum in einem Beherbergungsbetrieb ankamen oder seit dem vorherigen Berichtszeitraum dort noch anwesend waren.

### Herkunftsländer:

Für die Zuordnung ist grundsätzlich der ständige Wohnsitz oder gewöhnliche Aufenthalt der Gäste maßgebend, nicht dagegen deren Staatsangehörigkeit bzw. Nationalität.

### Schlafgelegenheiten:

Anzahl der Betten, die in einem Betrieb zur Beherbergung von Gästen zur Verfügung stehen. Doppelbetten zählen dabei als zwei Schlafgelegenheiten. Im Campingbereich wird gemäß einer Vorgabe der Europäischen Kommission ein Stellplatz mit vier Betten gleichgesetzt.

### Gästezimmer:

Als Gästezimmer gilt eine Einheit, die aus einem Raum oder einer Gruppe von Räumen besteht, die eine unteilbare Mieteinheit in einem Beherbergungsbetrieb bilden. Bei den Gästezimmern kann es sich um Einzel-, Doppel- oder Mehrbettzimmer handeln, je nachdem, ob sie zur dauerhaften Beherbergung von einer, zwei oder mehr Personen eingerichtet sind. Die Zahl der Gästezimmer wird einmal im Jahr zum Stichtag 31. Juli erhoben. Gezählt werden die an diesem Stichtag tatsächlich zur Verfügung stehenden Gästezimmer. Zimmer, die von Mitarbeitern des Betriebes genutzt werden, zählen nicht als Gästezimmer.

Ein Appartement ist eine spezielle Art von Gästezimmer. Es besteht aus einem oder mehreren Räumen mit Küche, separatem Bad und/oder Toilette.

**Durchschnittliche Auslastung:**

Die durchschnittliche Auslastung ist der Rechnerische Wert, der die Inanspruchnahme der Schlafgelegenheiten in einem Berichtszeitraum ausdrückt. Die prozentuale Angabe wird ermittelt, indem die Zahl der Übernachtungen durch die so genannten „Bettentage“ geteilt wird. Letztere sind das Produkt aus angebotenen Schlafgelegenheiten und der Zahl der Tage, an denen ein Betrieb im Berichtszeitraum tatsächlich geöffnet hatte. Das Produkt beschreibt damit die im Berichtszeitraum angebotene Bettenkapazität.

Berechnung der durchschnittlichen Auslastung:  
 (Übernachtungen/angebotene Bettentage) x 100

**Durchschnittliche Aufenthaltsdauer:**

Die durchschnittliche Aufenthaltsdauer wird ermittelt, indem die Zahl der Übernachtungen durch die der Ankünfte geteilt wird. Sie kann zum Beispiel in Orten mit Vorsorge- und Rehabilitations-Kliniken rechnerisch höher sein als die Zahl der Kalendertage des Berichtszeitraums.

Berechnung der durchschnittl. Aufenthaltsdauer:  
 (Übernachtungen / Ankünfte)

**Gliederungsmerkmale****Reisegebiete:**

Gliederung nach nichtadministrativen Raumeinheiten, die in Zusammenarbeit mit dem Ministerium für Wirtschaft und Arbeit des Landes Sachsen-Anhalt erstellt wurde und sich im Wesentlichen an den Zuständigkeitsbereichen der regionalen Tourismusverbände und an naturräumlichen Gegebenheiten orientiert.

Die aktuelle Zuordnung erfolgte im Juni 2009 rückwirkend zum 01.01.2009.

**Gemeindegruppen:**

Zusammenfassung von Gemeinden oder Gemeindeteilen nach Art der staatlichen Anerkennung (z. B. als Mineral- und Moorbad, Luftkurort, Erholungsort), die aufgrund landesrechtlicher Vorschriften verliehen wurde. Gemeinden ohne Prädikat sind in der Gruppe „Sonstige Gemeinden“ enthalten.

**Betriebsarten:**

Die fachliche Gliederung der Beherbergungsbetriebe erfolgt auf Grundlage der „Klassifikation der Wirtschaftszweige, Ausgabe 2008“ (WZ 2008). Die Beherbergungsstatistik erstreckt sich auf den Wirtschaftszweig Beherbergung nach Abteilung 55 der WZ 2008, auf Vorsorge- und Rehabilitationskliniken sowie Schulungsheime.

Unterschieden werden:

**Hotels, Gasthöfe, Pensionen (Hotellerie)**

**Hotels:** Beherbergungsstätten, die jedermann zugänglich sind und in denen ein Restaurant – auch für Passanten – vorhanden ist sowie in der Regel weitere Einrichtungen oder Räume für unterschiedliche Zwecke (Konferenzen, Seminare, Sport, Freizeit, Erholung) zur Verfügung stehen.

**Hotels garnis:** Beherbergungsstätten, die jedermann zugänglich sind und in denen als Mahlzeit höchstens ein Frühstück angeboten wird.

**Gasthöfe:** Beherbergungsstätten, die jedermann zugänglich sind und in denen, außer dem auch für Passanten zugänglichen Gastraum, in der Regel keine weiteren Aufenthaltsräume zur Verfügung stehen. Bei Gasthöfen übersteigt der Umsatz aus Bewirtung deutlich den aus Beherbergung.

**Pensionen:** Beherbergungsstätten, die jedermann zugänglich sind und in denen Speisen und Getränke nur an Hausgäste abgegeben werden.

**Ferienunterkünfte und ähnliche Beherbergungsstätten**

**Erholungs- und Ferienheime:** Beherbergungsstätten, die nur bestimmten Personengruppen, z.B. Mitgliedern eines Vereins oder einer Organisation, Beschäftigten eines Unternehmens, Kindern, Müttern, Betreuten sozialer Einrichtungen zugänglich sind und in denen Speisen und Getränke nur an Hausgäste abgegeben werden.

**Ferienzentren:** Beherbergungsstätten, die jedermann zugänglich sind und dazu dienen, wahlweise unterschiedliche Wohn- und Aufenthaltsmöglichkeiten sowie gleichzeitig Freizeiteinrichtungen in Verbindung mit Einkaufsmöglichkeiten und persönlichen Dienstleistungen zum vorübergehenden Aufenthalt anzubieten. Als Mindestausstattung gilt das Vorhandensein von Hotelunterkunft und anderen Wohngelegenheiten auch mit Kochgelegenheit, einer Gaststätte, von Einkaufsmöglichkeiten zur Deckung des täglichen Bedarfs und des Freizeitbedarfs sowie von Einrichtungen für persönliche Dienstleistungen, z.B. Massageeinrichtungen, Solarium, Sauna, Friseur und zur aktiven Freizeitgestaltung, wie z.B. Schwimmbad, Tennis-, Tischtennis-, Minigolf- oder Trimm-Dich-Anlagen.

**Ferienhäuser, -wohnungen:** Beherbergungsstätten, die jedermann zugänglich sind und in denen Speisen und Getränke nicht abgegeben werden, aber eine Kochgelegenheit vorhanden ist.

**Jugendherbergen und Hütten:** Beherbergungsstätten, die in der Regel eine einfache Ausstattung aufweisen und vorzugsweise Jugendlichen oder Angehörigen der sie tragenden Organisation, z.B. ein Wanderverein, zur Verfügung stehen. Speisen und Getränke werden nur an Hausgäste abgegeben.

#### **Campingplätze:**

Abgegrenzte Gelände, die jedermann zum vorübergehenden Aufstellen von mitgebrachten Wohnwagen, Reise- bzw. Wohnmobilen oder Zelten zugänglich sind. Im Rahmen der Monatserhebung im Tourismus werden nur Campingplätze berücksichtigt, die Urlaubscamping anbieten, nicht aber so genannte Dauercampingplätze. Die Unterscheidung zwischen Urlaubs- und Dauercamping knüpft an die vertraglich vereinbarte Dauer der Campingplatzbenutzung an. Im Urlaubscamping wird der Stellplatz in der Regel für die Dauer von Tagen oder Wochen gemietet, im Dauercamping dagegen zumeist auf Monats- oder Jahresbasis.

#### **Sonstige tourismusrelevante Unterkünfte**

##### **Vorsorge- und Rehabilitationskliniken:**

Beherbergungsbetriebe, die unter ärztlicher Leitung stehen und ausschließlich oder überwiegend Kurgästen zur Verfügung stehen. Als Kurgäste gelten Personen, die sich aufgrund einer ärztlichen Verordnung in der Klinik vorübergehend aufhalten.

Zu den Vorsorge- und Reha-Kliniken zählen auch Kinderheilstätten, Sanatorien, Kur- oder ähnliche Krankenhäuser (Fachabteilungen anderer Krankenhäuser). Im Unterschied zur Krankenhausstatistik werden Vorsorge- und Reha-Kliniken in der Beherbergungsstatistik nur dann erfasst, wenn die dort untergebrachten Personen überwiegend in der Lage sind, während des vorübergehenden Aufenthalts die Klinik zu verlassen und die Tourismusangebote der Gemeinde in Anspruch zu nehmen.

**Schulungsheime:** Beherbergungsstätten, die nach Einrichtung und Zweckbestimmung dazu dienen, Unterricht außerhalb des regulären Schul- und Hochschulsystems anzubieten und überwiegend der Erwachsenenbildung dienen.

#### **Winterhalbjahr / Sommerhalbjahr:**

Das Sommerhalbjahr umfasst in der amtlichen Tourismusstatistik den Zeitraum von Mai bis Oktober. Entsprechend werden die Monate November bis April dem Winterhalbjahr zugeordnet.

Ab 2014 Ausgliederung der Schullandheime und Schulungsheime aus der Betriebsart *Erholungs- und Ferienheime* und Zuordnung zu den Betriebsarten *Jugendherbergen und Hütten* oder *Schulungsheime*.

Aufgrund gesetzlicher Änderungen basieren die Ergebnisse ab 2012 auf Meldungen von Beherbergungsbetrieben mit mindestens zehn Schlafgelegenheiten sowie von Campingplätzen mit mindestens zehn Stellplätzen. Bis 2011 betraf es Betriebe mit mindestens neun Schlafgelegenheiten.

Ab 2011 werden für Camping nur noch Zahlen für den Bereich Urlaubscamping ausgewiesen. Angaben zum Dauercamping entfallen.

Im Juni 2009, rückwirkend zum 01.01.2009, erfolgte eine Neuordnung in der Gliederung der Reisegebiete, den Salzlandkreis betreffend. Neu: Zuordnung des gesamten Salzlandkreises zum Reisegebiet Magdeburg, Elbe-Börde-Heide. Alt: Zuordnung von Teilen des Salzlandkreises in die Reisegebiete Magdeburg, Elbe-Börde-Heide, Harz/Harzvorland und Anhalt-Wittenberg.

Ab Januar 2009 erfolgt die fachliche Gliederung auf Grundlage der neuen Klassifikation der Wirtschaftszweige 2008 (WZ 2008). Diese löst die bisher geltende WZ 2003 ab. Die neue WZ 2008 wirkt sich beim Nachweis der Betriebsarten aus. Ab Berichtsmonat Januar 2009 werden sowohl Tabellen zu den Kapazitäten als auch Ankünften und Übernachtungen einschließlich Campingplätzen ausgewiesen.

Bis einschließlich Dezember 2008 war dies nur für Ankünfte und Übernachtungen der Fall.

#### **Allgemeiner Hinweis**

Die Ergebnisse des laufenden Berichtsjahres sind vorläufig. Es werden die jeweils aktuellsten Angaben der Berichtseinheiten für den Berichtsmonat als auch für die Vormonate verwendet. Durch Rückkorrekturen kann die Summe der bereits veröffentlichten Monatsergebnisse vom aktuellen Ergebnis für den Jahresteil abweichen.

#### **Zeichenerklärung**

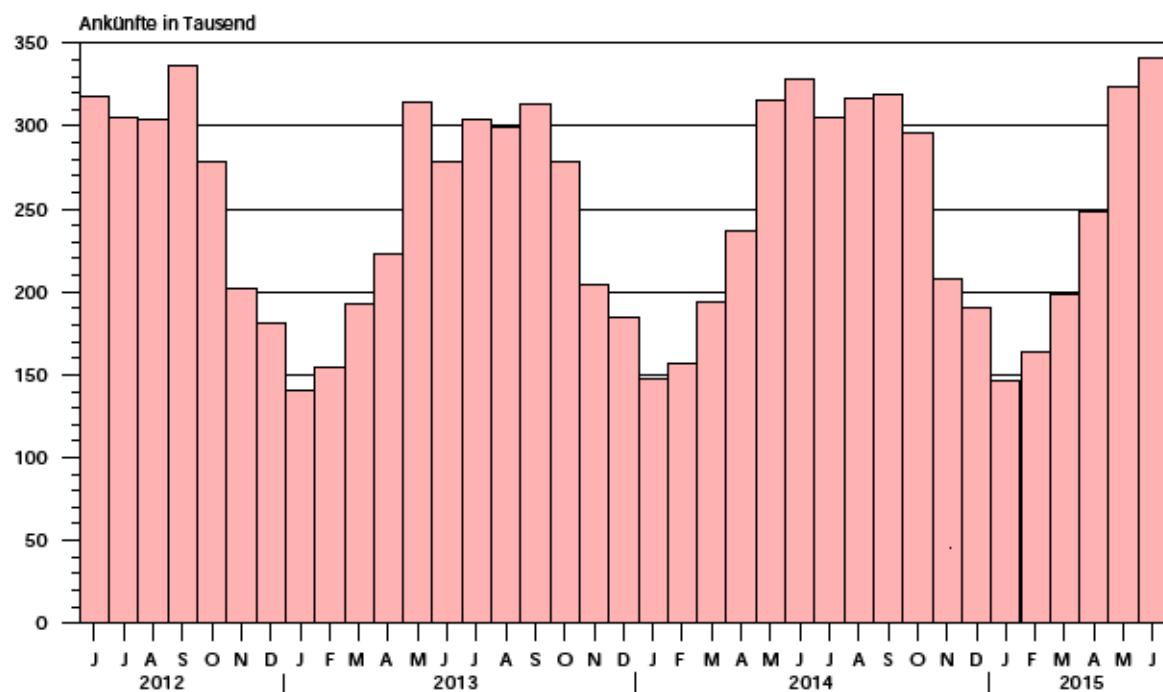
- = nichts vorhanden
- . = Zahlenwert geheim zuhalten
- x = Tabellenfach gesperrt, weil Aussagewert nicht sinnvoll  
(z.B. bei Vorjahresvergleichen ohne Basiswert oder programmtechnisch nicht möglich)
- ... = Angabe fällt später an
- \*\* = Veränderungsrate ist größer als 999 %



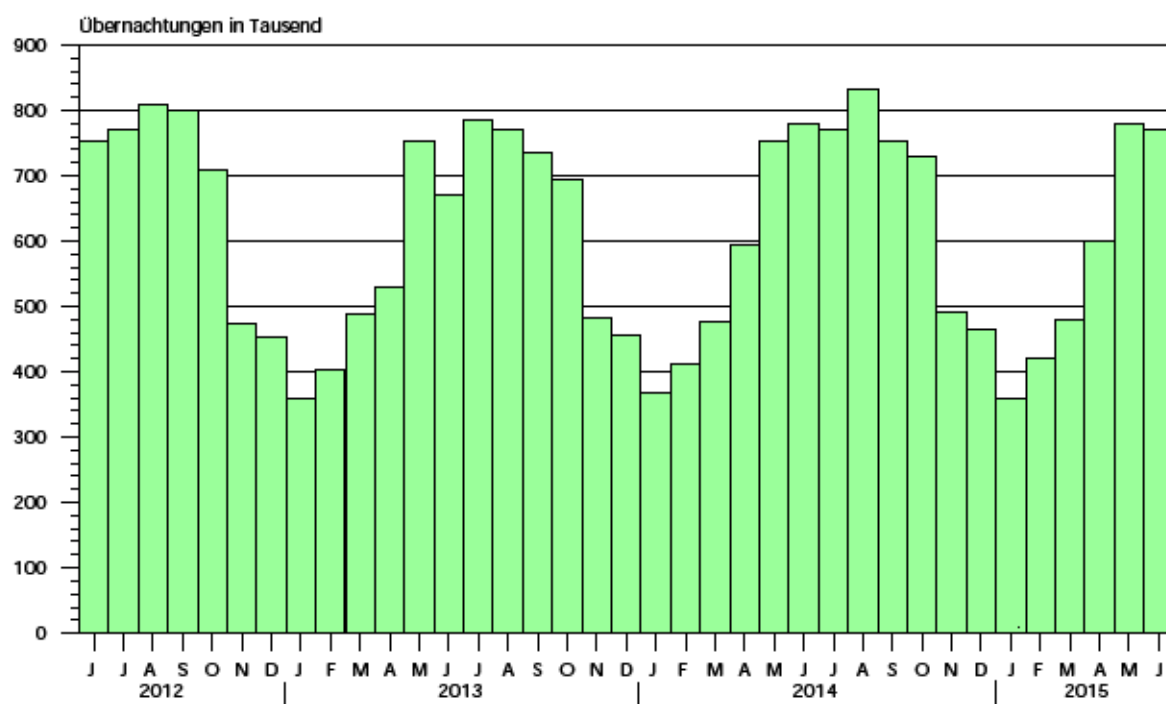
# Zuordnung der Kreise zu Reisegebieten im Land Sachsen - Anhalt



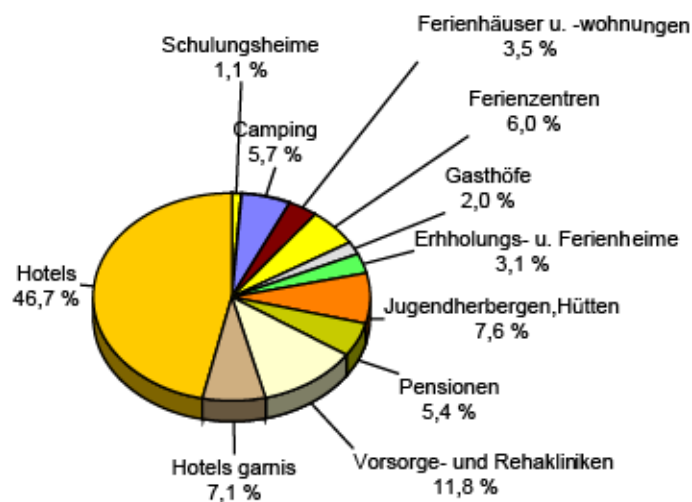
**Ankünfte in den Beherbergungsbetrieben einschließlich Camping  
in Sachsen-Anhalt seit Juni 2012**



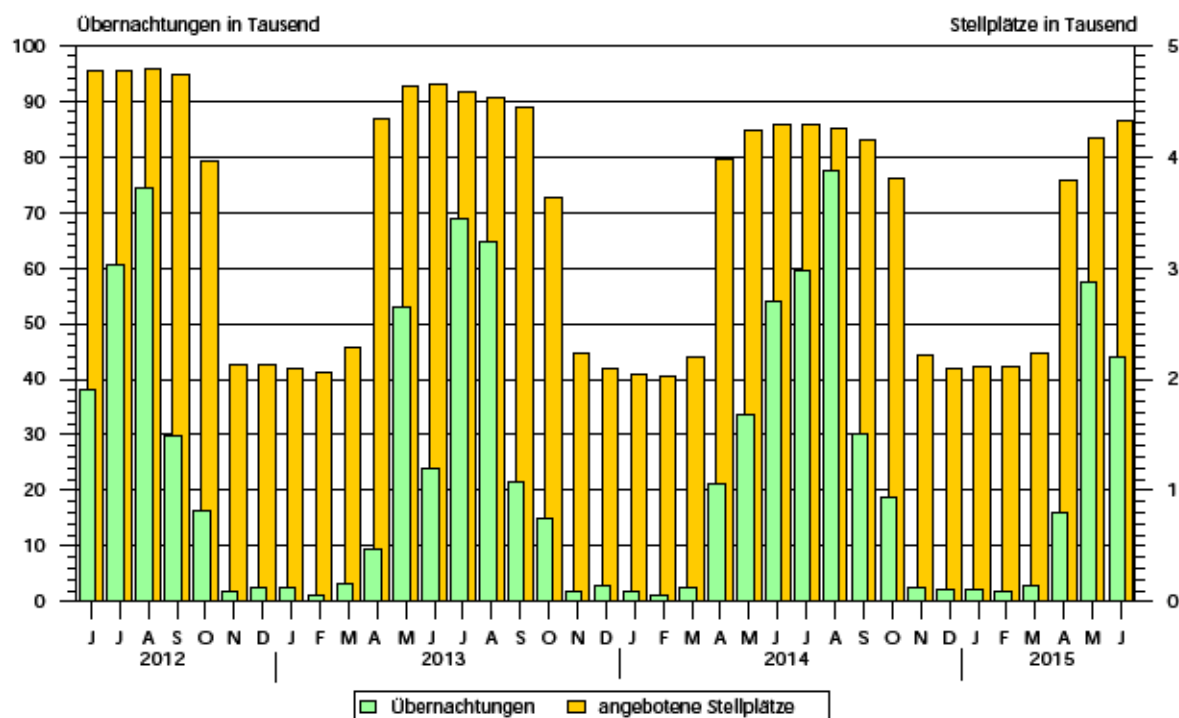
**Übernachtungen in den Beherbergungsbetrieben einschließlich Camping  
in Sachsen-Anhalt seit Juni 2012**



**Anteile der Betriebsarten an den Übernachtungen  
in Beherbergungsbetrieben des Landes Sachsen-Anhalt  
im Monat Juni 2015**



**Stellplätze<sup>1)</sup> und Übernachtungen<sup>1)</sup> auf Campingplätzen  
in Sachsen-Anhalt seit Juni 2012**



1) Stellplätze = Standplätze, graphische Darstellung ohne Dauercamping

## 1. Ergebnisse der Beherbergungsstatistik (einschließlich Camping) Sachsen-Anhalts 1993 - 2015

Jahr Monat	Geöffnete Betriebe	Angebote Schlafgelegen- heiten <sup>3)</sup>	Durchschnittl. Auslastung der angebotenen Schlafgelegen- heiten	Ankünfte	Über- nachtungen	Durchschnitt- liche Aufenthalts- dauer
	Anzahl	Anzahl	%	Anzahl	Anzahl	Tage
1993 <sup>1)</sup>	534	32 120	31,0	1 278 448	3 638 874	2,8
1994 <sup>1)</sup>	776	43 225	29,1	1 661 695	4 586 336	2,8
1995 <sup>1)</sup>	958	53 332	27,4	1 911 555	5 330 109	2,8
1996 <sup>1)</sup>	985	55 718	27,4	2 020 138	5 569 740	2,8
1997 <sup>1)</sup>	1 015	57 253	25,5	2 058 754	5 329 486	2,6
1998 <sup>1)</sup>	1 025	58 703	25,0	2 139 981	5 366 764	2,5
1999 <sup>1)</sup>	1 037	60 052	25,9	2 242 429	5 671 655	2,5
2000 <sup>1)</sup>	1 052	61 016	25,5	2 255 209	5 688 586	2,5
2001 <sup>1)</sup>	1 074	60 505	26,2	2 302 249	5 789 726	2,5
2002 <sup>1)</sup>	1 049	58 600	26,1	2 190 160	5 584 831	2,5
2003 <sup>1)</sup>	1 046	60 220	25,8	2 240 456	5 666 885	2,5
2004 <sup>1)</sup>	1 040	60 783	25,9	2 348 778	5 874 270	2,5
2005 <sup>1)</sup>	1 031	60 939	26,5	2 419 692	6 009 339	2,5
2006 <sup>1)</sup>	1 060	61 913	26,5	2 568 144	6 414 065	2,5
2007 <sup>1)</sup>	1 070	61 829	26,9	2 584 914	6 562 556	2,5
2008 <sup>1)</sup>	1 072	62 230	27,0	2 641 801	6 699 594	2,5
2009 <sup>1)</sup>	1 082	62 433	27,2	2 684 856	6 743 135	2,5
2010 <sup>1)</sup>	1 068	61 314	27,7	2 777 136	6 857 027	2,5
2011 <sup>1)</sup>	1 064	61 260	28,7	2 885 685	7 069 738	2,4
2012 <sup>1)</sup>	1 013	60 562	29,9	2 953 302	7 353 676	2,5
2013 <sup>1)</sup>	1 007	60 155	29,5	2 885 235	7 130 846	2,5
2014 <sup>1)</sup>	1 008	60 668	30,8	3 014 492	7 433 263	2,5
Januar	983	59 043	20,4	147 639	366 955	2,5
Februar	978	59 174	25,0	156 784	412 708	2,6
März	1 001	60 776	25,5	192 908	476 425	2,5
April	1 073	69 841	28,3	235 006	586 653	2,5
Mai	1 095	71 293	34,1	314 670	748 364	2,4
Juni	1 091	71 158	36,8	330 356	786 851	2,4
Juli	1 097	71 951	35,0	307 797	779 065	2,5
August	1 099	71 630	37,8	317 581	838 774	2,6
September	1 103	71 197	35,1	317 675	747 171	2,4
Oktober	1 079	69 276	34,3	294 750	728 745	2,5
November	1 015	61 235	27,1	208 702	495 501	2,4
Dezember	1 008	60 668	25,0	190 624	466 051	2,4
2015 <sup>2)</sup>						
Januar	994	60 479	19,0	142 571	352 217	2,5
Februar	990	60 468	24,9	162 387	421 359	2,6
März	1 006	62 078	25,1	197 958	478 426	2,4
April	1 086	70 103	28,6	246 971	596 699	2,4
Mai	1 113	72 340	35,2	327 128	785 144	2,4
Juni	1 135	73 579	34,9	340 732	769 304	2,3
Juli	...	...	...	...	...	...
August	...	...	...	...	...	...
September	...	...	...	...	...	...
Oktober	...	...	...	...	...	...
November	...	...	...	...	...	...
Dezember	...	...	...	...	...	...

1) Betriebe und Schlafgelegenheiten Stand 31.12.

2) vorläufiges Ergebnis

3) Doppelbetten zählen als 2 Schlafgelegenheiten. Für Camping wird 1 Stellplatz in 4 Schlafgelegenheiten umgerechnet.

## 2. Ergebnisse der Beherbergungsstatistik (ohne Camping) Sachsen-Anhalts 1993 - 2015

Jahr Monat	Geöffnete Betriebe	Angebote- ne Betten	Durchschnitt- liche Auslastung der angebotenen Betten	Ankünfte	Über- nach- tungen	Durchschnitt- liche Aufenthalts- dauer
	Anzahl	Anzahl	%	Anzahl	Anzahl	Tage
1993 <sup>1)</sup>	523	26 124	36,8	1 190 601	3 367 559	2,8
1994 <sup>1)</sup>	761	36 497	34,6	1 566 937	4 277 803	2,7
1995 <sup>1)</sup>	942	45 128	33,2	1 811 003	5 007 498	2,8
1996 <sup>1)</sup>	962	46 414	31,3	1 932 154	5 285 103	2,7
1997 <sup>1)</sup>	992	48 021	28,7	1 975 694	5 063 247	2,6
1998 <sup>1)</sup>	1 001	49 311	28,3	2 058 299	5 117 997	2,5
1999 <sup>1)</sup>	1 014	49 668	30,0	2 148 827	5 397 178	2,5
2000 <sup>1)</sup>	1 029	50 468	29,5	2 172 719	5 440 659	2,5
2001 <sup>1)</sup>	1 051	50 537	29,9	2 214 457	5 552 933	2,5
2002 <sup>1)</sup>	1 028	49 376	29,0	2 109 187	5 364 807	2,5
2003 <sup>1)</sup>	1 023	50 440	29,5	2 142 285	5 407 056	2,5
2004 <sup>1)</sup>	1 016	50 443	30,2	2 256 199	5 632 471	2,5
2005 <sup>1)</sup>	1 007	50 599	30,9	2 324 562	5 765 201	2,5
2006 <sup>1)</sup>	1 036	52 157	32,7	2 473 256	6 175 243	2,5
2007 <sup>1)</sup>	1 042	51 957	32,8	2 491 592	6 318 556	2,5
2008 <sup>1)</sup>	1 045	52 698	33,1	2 536 496	6 437 309	2,5
2009 <sup>1)</sup>	1 054	53 101	32,9	2 563 953	6 444 477	2,5
2010 <sup>1)</sup>	1 043	52 434	33,6	2 672 362	6 584 600	2,5
2011 <sup>1)</sup>	1 042	52 784	34,7	2 771 521	6 787 242	2,4
2012 <sup>1)</sup>	990	52 006	36,2	2 836 567	7 051 100	2,5
2013 <sup>1)</sup>	985	51 799	35,7	2 779 653	6 858 500	2,5
2014 <sup>1)</sup>	984	52 272	36,8	2 886 023	7 116 419	2,5
Januar	960	50 867	23,4	147 209	365 104	2,5
Februar	955	50 930	29,0	156 232	411 346	2,6
März	976	51 720	29,6	191 501	473 614	2,5
April	1 018	53 665	35,2	226 644	564 811	2,5
Mai	1 030	54 237	42,4	301 136	713 753	2,4
Juni	1 025	54 174	44,8	306 221	728 370	2,4
Juli	1 031	54 795	42,2	280 485	716 259	2,6
August	1 033	54 634	44,9	287 435	759 374	2,6
September	1 039	54 561	43,8	305 675	717 243	2,4
Oktober	1 028	54 084	42,4	286 896	709 750	2,5
November	988	52 279	31,5	207 747	492 893	2,4
Dezember	984	52 272	28,9	189 842	463 902	2,4
2015 <sup>2)</sup>						
Januar	969	52 043	22,0	142 051	350 140	2,5
Februar	965	52 032	28,9	161 821	419 639	2,6
März	978	52 862	29,2	196 681	475 311	2,4
April	1 031	54 799	35,3	240 208	580 352	2,4
Mai	1 049	55 664	41,9	303 494	722 408	2,4
Juni	1 070	56 299	43,0	321 855	725 295	2,3
Juli	...	...	...	...	...	...
August	...	...	...	...	...	...
September	...	...	...	...	...	...
Oktober	...	...	...	...	...	...
November	...	...	...	...	...	...
Dezember	...	...	...	...	...	...

1) Betriebe und Betten Stand 31.12.

2) vorläufiges Ergebnis

3. Beherbergungsbetriebe (einschl. Camping), Schlafgelegenheiten und Auslastung  
der Kapazitäten nach Kreisen

Land  Kreisfreie Stadt  Landkreis	Juni 2015							Januar bis Juni 2015
	Betriebe			in den Betrieben angebotene Schlafgelegenheiten <sup>1)</sup>				durch- schnitt- liche Aus- lastung
	ins- gesamt	darunter geöffnete		ins- gesamt	Verände- rung ge- genüber dem Vor- jahres- monat	durch- schnitt- liche Aus- lastung	nachrichtlich	
		zu- sammen	Verände- rung ge- genüber dem Vor- jahres- monat				maximales Angebot an Schlafge- legenheiten der letzten 13 Monate	
							Anzahl	
<b>Sachsen-Anhalt insgesamt</b>	1 150	1 135	4,0	73 579	3,4	34,9	76 906	28,4
Dessau-Roßlau, Stadt	23	22	4,8	1 461	2,2	51,4	1 504	38,0
Halle (Saale), Stadt	40	40	2,6	2 878	13,4	50,4	2 911	39,8
Magdeburg, Stadt	43	42	13,5	5 173	7,3	38,2	5 323	31,8
Altmarkkreis Salzwedel	51	51	0,0	4 064	- 9,6	29,9	4 506	27,4
Anhalt-Bitterfeld	58	55	0,0	2 997	0,3	22,4	3 691	17,7
Börde	61	60	- 4,8	5 399	- 1,0	28,3	5 594	23,7
Burgenlandkreis	117	116	0,0	6 044	2,5	40,8	6 114	31,3
Harz	340	338	9,4	20 628	5,8	37,3	21 600	30,6
Jerichower Land	49	48	0,0	2 580	- 1,1	21,2	2 654	18,6
Mansfeld-Südharz	71	70	1,4	3 826	0,4	30,2	3 864	22,8
Saalekreis	78	78	0,0	4 407	0,3	27,9	4 520	22,4
Salzlandkreis	66	65	0,0	3 894	2,5	35,4	4 039	30,2
Stendal	60	58	9,4	3 180	11,0	36,7	3 479	27,1
Wittenberg	93	92	5,7	7 048	7,5	34,5	7 107	28,2

1) Doppelbetten zählen als 2 Schlafgelegenheiten. Für Camping wird 1 Stellplatz in 4 Schlafgelegenheiten umgerechnet.

4. Ankünfte, Übernachtungen und Aufenthaltsdauer der Gäste in Beherbergungsbetrieben (einschl. Camping)  
nach Kreisen und zusammengefassten Gästegruppen

Land Kreisfreie Stadt / Landkreis	Juni 2015					Januar bis Juni 2015				
	Ankünfte		Übernachtungen		durch- schn. Aufent- halts- dauer	Ankünfte		Übernachtungen		durch- schn. Aufent- halts- dauer
	insge- samt	Veränd. gegen- über Vorj.- monat	insge- samt	Veränd. gegen- über Vorj.- monat		insge- samt	Veränd. gegen- über Vorj.- zeitr.	insge- samt	Veränd. gegen- über Vorj.- zeitr.	
	Anzahl	%	Anzahl	%	Tage	Anzahl	%	Anzahl	%	Tage
<b>Sachsen-Anhalt insgesamt</b>	340 732	3,1	769 304	- 2,2	2,3	1 417 747	2,9	3 403 149	0,7	2,4
Deutschland	310 843	2,6	713 103	- 1,8	2,3	1 312 438	2,8	3 187 967	1,3	2,4
Ausland	29 889	9,6	56 201	- 7,0	1,9	105 309	4,3	215 182	- 6,4	2,0
Dessau-Roßlau, Stadt	14 944	7,2	22 510	0,9	1,5	58 683	1,9	90 558	0,9	1,5
Deutschland	11 519	- 3,5	18 001	- 7,0	1,6	48 686	- 1,2	76 802	- 1,6	1,6
Ausland	3 425	70,9	4 509	52,5	1,3	9 997	20,1	13 756	17,8	1,4
Halle (Saale), Stadt	21 878	1,3	43 170	2,2	2,0	99 813	5,9	193 690	5,9	1,9
Deutschland	18 998	1,1	37 493	4,8	2,0	88 456	5,7	170 068	8,5	1,9
Ausland	2 880	3,2	5 677	- 12,4	2,0	11 357	7,8	23 622	- 9,6	2,1
Magdeburg, Stadt	37 010	10,0	59 268	- 5,8	1,6	166 606	5,7	274 704	- 0,9	1,6
Deutschland	32 304	10,5	51 465	- 5,8	1,6	149 176	6,1	241 632	- 1,2	1,6
Ausland	4 706	7,1	7 803	- 6,0	1,7	17 430	2,5	33 072	0,7	1,9
Altmarkkreis Salzwedel	12 459	- 0,1	36 328	- 7,5	2,9	43 096	- 2,9	146 286	- 1,9	3,4
Deutschland	12 139	- 0,8	35 508	- 8,1	2,9	42 114	- 3,2	143 113	- 2,6	3,4
Ausland	320	34,5	820	27,7	2,6	982	14,2	3 173	41,8	3,2
Anhalt-Bitterfeld	10 633	- 7,2	20 166	- 11,4	1,9	43 570	- 2,0	87 604	- 1,3	2,0
Deutschland	9 665	- 5,6	18 460	- 7,0	1,9	40 008	- 1,3	80 650	- 0,3	2,0
Ausland	968	- 20,9	1 706	- 41,4	1,8	3 562	- 9,5	6 954	- 11,4	2,0
Börde	19 285	4,3	45 854	5,6	2,4	81 644	- 2,0	205 373	- 0,7	2,5
Deutschland	16 536	1,5	41 646	3,7	2,5	71 558	- 3,2	189 281	- 1,6	2,6
Ausland	2 749	25,5	4 208	28,5	1,5	10 086	7,5	16 092	11,8	1,6
Burgenlandkreis	28 749	1,7	73 927	0,8	2,6	103 523	4,9	309 948	9,3	3,0
Deutschland	27 599	1,2	71 464	0,4	2,6	99 693	4,7	297 707	8,2	3,0
Ausland	1 150	16,3	2 463	15,4	2,1	3 830	10,2	12 241	43,9	3,2
Harz	86 075	0,7	230 890	- 1,1	2,7	405 536	2,9	1 105 980	0,6	2,7
Deutschland	81 514	0,5	218 921	- 1,5	2,7	390 150	2,8	1 066 022	0,7	2,7
Ausland	4 561	4,2	11 969	5,5	2,6	15 386	5,8	39 958	- 1,5	2,6
Jerichower Land	9 801	4,6	16 432	- 0,8	1,7	37 516	1,0	67 811	- 1,4	1,8
Deutschland	8 794	3,5	14 834	- 1,0	1,7	33 740	0,3	61 071	- 1,8	1,8
Ausland	1 007	15,5	1 598	1,4	1,6	3 776	7,7	6 740	2,4	1,8
Mansfeld-Südharz	17 092	- 6,2	34 669	- 9,6	2,0	70 164	2,6	151 568	0,9	2,2
Deutschland	16 302	- 6,8	33 066	- 10,6	2,0	67 581	2,8	145 784	5,0	2,2
Ausland	790	8,1	1 603	17,2	2,0	2 583	- 2,7	5 784	- 49,6	2,2
Saalekreis	20 687	5,4	36 861	- 27,7	1,8	89 546	- 1,8	165 953	- 14,5	1,9
Deutschland	18 010	9,4	32 107	- 20,4	1,8	78 602	0,4	144 857	- 11,2	1,8
Ausland	2 677	- 15,3	4 754	- 55,1	1,8	10 944	- 15,5	21 096	- 31,9	1,9
Salzlandkreis	13 991	2,9	41 391	3,7	3,0	55 619	2,6	185 931	- 3,4	3,3
Deutschland	12 742	0,7	38 328	2,4	3,0	50 732	0,0	173 755	- 1,8	3,4
Ausland	1 249	31,2	3 063	21,9	2,5	4 887	41,2	12 176	- 22,3	2,5
Stendal	19 138	20,7	34 982	25,2	1,8	65 334	13,1	122 788	17,5	1,9
Deutschland	18 662	22,6	34 217	28,1	1,8	63 219	14,3	118 475	19,2	1,9
Ausland	476	- 25,2	765	- 37,7	1,6	2 115	- 13,3	4 313	- 15,0	2,0
Wittenberg	28 990	2,4	72 856	- 0,7	2,5	97 097	3,2	294 955	1,7	3,0
Deutschland	26 059	1,7	67 593	- 0,9	2,6	88 723	2,8	278 750	1,6	3,1
Ausland	2 931	8,5	5 263	3,1	1,8	8 374	6,8	16 205	2,4	1,9

5. Ankünfte, Übernachtungen und Aufenthaltsdauer der Gäste in Beherbergungsbetrieben der Hotellerie  
(Hotels, Hotel garnis, Gasthöfe und Pensionen) nach Kreisen und zusammengefassten Gästegruppen

Land Kreisfreie Stadt / Landkreis	Juni 2015					Januar bis Juni 2015				
	Ankünfte		Übernachtungen		durch- schn. Aufent- halts- dauer	Ankünfte		Übernachtungen		durch- schn. Aufent- halts- dauer
	insge- samt	Veränd. gegen- über Vorj.- monat	insge- samt	Veränd. gegen- über Vorj.- monat		insge- samt	Veränd. gegen- über Vorj.- zeitr.	insge- samt	Veränd. gegen- über Vorj.- zeitr.	
	Anzahl	%	Anzahl	%	Tage	Anzahl	%	Anzahl	%	Tage
<b>Sachsen-Anhalt insgesamt</b>	255 246	5,9	470 650	- 1,7	1,8	1 107 777	3,0	2 114 911	0,0	1,9
Deutschland	228 831	5,0	423 824	- 1,1	1,9	1 012 223	2,7	1 929 182	0,3	1,9
Ausland	26 415	13,5	46 826	- 6,7	1,8	95 554	5,5	185 729	- 2,7	1,9
Dessau-Roßlau, Stadt	13 292	7,6	19 037	- 0,5	1,4	53 538	2,3	78 995	0,7	1,5
Deutschland	9 964	- 4,5	14 645	- 10,0	1,5	43 802	- 1,2	66 233	- 2,0	1,5
Ausland	3 328	73,5	4 392	53,7	1,3	9 736	21,1	12 762	17,6	1,3
Halle (Saale), Stadt	19 800	- 0,6	37 953	- 0,7	1,9	93 037	6,1	175 982	5,8	1,9
Deutschland	16 986	- 1,3	32 489	1,2	1,9	82 074	5,7	153 580	8,0	1,9
Ausland	2 814	3,6	5 464	- 10,4	1,9	10 963	9,0	22 402	- 7,3	2,0
Magdeburg, Stadt	33 575	12,5	52 256	- 2,3	1,6	152 531	6,5	245 969	0,0	1,6
Deutschland	29 240	13,1	44 905	- 2,2	1,5	136 335	7,0	214 884	- 0,3	1,6
Ausland	4 335	8,6	7 351	- 2,8	1,7	16 196	2,6	31 085	2,0	1,9
Altmarkkreis Salzwedel	6 281	- 5,7	12 038	- 9,3	1,9	26 827	- 6,9	50 958	- 6,9	1,9
Deutschland	6 000	- 7,4	11 330	- 12,1	1,9	25 923	- 7,7	48 546	- 8,6	1,9
Ausland	281	51,9	708	84,9	2,5	904	27,1	2 412	51,8	2,7
Anhalt-Bitterfeld	8 637	0,1	15 376	- 8,6	1,8	37 787	- 1,4	73 782	- 1,5	2,0
Deutschland	7 787	2,3	13 919	- 3,1	1,8	34 446	- 0,8	67 232	- 0,9	2,0
Ausland	850	- 16,3	1 457	- 40,7	1,7	3 341	- 7,2	6 550	- 6,8	2,0
Börde	14 911	4,2	24 416	10,0	1,6	68 072	- 3,8	110 393	- 2,1	1,6
Deutschland	12 422	0,6	20 613	7,1	1,7	58 562	- 5,3	95 622	- 3,8	1,6
Ausland	2 489	27,2	3 803	29,0	1,5	9 510	7,2	14 771	11,0	1,6
Burgenlandkreis	17 638	4,4	32 224	- 0,5	1,8	65 011	3,5	121 530	4,7	1,9
Deutschland	16 689	3,8	30 237	- 1,1	1,8	61 659	3,1	110 570	1,8	1,8
Ausland	949	17,3	1 987	9,5	2,1	3 352	11,3	10 960	48,0	3,3
Harz	60 263	4,2	137 434	0,0	2,3	289 676	3,8	672 751	1,0	2,3
Deutschland	56 542	4,1	128 655	- 0,4	2,3	276 859	3,7	642 464	1,1	2,3
Ausland	3 721	5,4	8 779	6,4	2,4	12 817	6,1	30 287	0,1	2,4
Jerichower Land	7 931	10,0	12 723	7,6	1,6	32 471	3,4	56 023	0,9	1,7
Deutschland	7 054	7,8	11 404	6,7	1,6	29 007	2,3	49 892	- 0,2	1,7
Ausland	877	30,7	1 319	15,9	1,5	3 464	13,7	6 131	11,0	1,8
Mansfeld-Südharz	10 478	1,7	20 135	1,7	1,9	45 970	3,5	93 522	6,4	2,0
Deutschland	9 886	0,8	18 892	- 0,2	1,9	43 987	3,7	89 040	9,1	2,0
Ausland	592	21,6	1 243	41,9	2,1	1 983	0,2	4 482	- 29,4	2,3
Saalekreis	19 872	7,4	34 842	- 27,5	1,8	87 082	- 2,1	159 506	- 15,2	1,8
Deutschland	17 288	12,2	30 224	- 19,6	1,7	76 305	0,3	138 713	- 11,9	1,8
Ausland	2 584	- 16,3	4 618	- 55,9	1,8	10 777	- 15,9	20 793	- 32,2	1,9
Salzlandkreis	10 145	8,6	17 448	3,2	1,7	42 782	4,8	74 929	- 5,8	1,8
Deutschland	9 099	3,4	15 935	1,1	1,8	38 494	0,6	67 484	- 5,9	1,8
Ausland	1 046	94,1	1 513	31,1	1,4	4 288	68,5	7 445	- 4,6	1,7
Stendal	12 782	24,0	22 014	29,3	1,7	44 360	10,8	80 290	15,9	1,8
Deutschland	12 359	24,8	21 414	31,5	1,7	42 459	11,7	76 522	17,4	1,8
Ausland	423	5,2	600	- 19,4	1,4	1 901	- 5,9	3 768	- 8,1	2,0
Wittenberg	19 641	3,3	32 754	1,7	1,7	68 633	2,0	120 281	1,3	1,8
Deutschland	17 515	2,7	29 162	1,4	1,7	62 311	1,8	108 400	0,9	1,7
Ausland	2 126	7,9	3 592	3,9	1,7	6 322	4,5	11 881	4,8	1,9



6. Beherbergungsbetriebe (einschl. Camping), Schlafgelegenheiten und Auslastung der Kapazitäten nach Reisegebieten und Betriebsarten

Land  <u>Reisegebiet</u>  Betriebsart	Juni 2015							Januar bis Juni 2015
	Betriebe			in den Betrieben angebotene Schlafgelegenheiten <sup>1)</sup>				durch- schnitt- liche Aus- lastung
	ins- gesamt	darunter geöffnete		ins- gesamt	Verände- rung ge- genüber dem Vor- jahres- monat	durch- schnitt- liche Aus- lastung	nachrichtlich	
		zu- sammen	Verände- rung ge- genüber dem Vor- jahres- monat				maximales	
							Angebot an Schlafge- legenheiten der letzten 13 Monate	
Anzahl		%	Anzahl	%	Anzahl	%		
<b>Sachsen-Anhalt</b>								
Betriebe insgesamt	1 150	1 135	4,0	73 579	3,4	34,9	76 906	28,4
<u>Hotels, Gasthöfe, Pensionen</u>	825	815	0,9	38 384	2,1	40,9	39 982	31,2
Hotels (ohne Hotels garnis)	422	415	0,0	27 742	1,2	43,2	28 316	33,3
Hotels garnis	91	90	1,1	4 229	5,3	43,1	4 418	31,1
Gasthöfe	92	90	- 3,2	1 827	- 1,4	27,5	1 896	20,0
Pensionen	220	220	4,3	4 586	6,1	30,4	5 352	22,7
<u>Ferienunterkünfte und ähnliche</u>								
<u>Beherbergungsstätten</u>	225	223	16,1	13 618	7,1	38,0	13 805	27,1
Erholungs- und Ferienheime	22	22	- 12,0	1 854	- 5,1	42,3	1 863	30,4
Ferienzentren	18	18	0,0	3 013	- 1,9	50,7	3 089	35,8
Ferienhäuser und Ferien- wohnungen	115	113	32,9	3 680	21,6	24,5	3 771	19,8
Jugendherbergen und Hütten	70	70	9,4	5 071	8,6	38,6	5 082	25,8
Campingplätze	68	65	- 1,5	17 280	1,7	8,5	18 796	5,8
<u>Sonstige tourismusrelevante</u>								
<u>Unterkünfte</u>	32	32	28,0	4 297	11,4	77,4	4 323	74,2
Vorsorge- und Rehakliniken	14	14	7,7	3 395	3,2	89,3	3 410	86,1
Schulungsheime	18	18	50,0	902	58,5	32,4	913	25,0
<b>Harz und Harzvorland</b>								
Betriebe insgesamt	411	408	7,9	24 454	4,9	36,2	25 464	29,4
<u>Hotels, Gasthöfe, Pensionen</u>	271	268	1,1	12 162	- 0,3	43,2	13 044	35,7
Hotels (ohne Hotels garnis)	147	145	- 0,7	8 951	- 1,1	45,9	9 098	39,5
Hotels garnis	26	26	0,0	1 170	- 1,8	48,0	1 176	32,3
Gasthöfe	26	25	0,0	486	- 0,6	24,5	524	18,3
Pensionen	72	72	5,9	1 555	6,0	29,7	2 246	21,3
<u>Ferienunterkünfte und ähnliche</u>								
<u>Beherbergungsstätten</u>	121	121	24,7	7 094	8,6	37,1	7 142	29,2
Erholungs- und Ferienheime	13	13	- 7,1	1 185	0,9	38,9	1 194	29,3
Ferienzentren	10	10	0,0	1 592	- 0,6	49,4	1 602	39,9
Ferienhäuser und Ferien- wohnungen	73	73	43,1	2 411	23,0	22,9	2 434	19,9
Jugendherbergen und Hütten	25	25	13,6	1 906	6,2	43,5	1 912	31,7
Campingplätze	11	11	0,0	4 252	12,7	7,5	4 332	4,2
<u>Sonstige tourismusrelevante</u>								
<u>Unterkünfte</u>	8	8	60,0	946	17,1	69,0	946	63,2
Vorsorge- und Rehakliniken	2	2	0,0	.	.	.	.	.
Schulungsheime	6	6	100,0	.	.	.	.	.

1) Doppelbetten zählen als 2 Schlafgelegenheiten. Für Camping wird 1 Stellplatz in 4 Schlafgelegenheiten umgerechnet.

Noch 6. Beherbergungsbetriebe (einschl. Camping), Schlafgelegenheiten und Auslastung der  
Kapazitäten nach Reisegebieten und Betriebsarten

Land  <u>Reisegebiet</u>  Betriebsart	Juni 2015							Januar bis Juni 2015
	Betriebe			in den Betrieben angebotene Schlafgelegenheiten <sup>1)</sup>				durch- schnitt- liche Aus- lastung
	ins- gesamt	darunter geöffnete		ins- gesamt	Verände- rung ge- genüber dem Vor- jahres- monat	durch- schnitt- liche Aus- lastung	nachrichtlich	
		zu- sammen	Verände- rung ge- genüber dem Vor- jahres- monat				maximales	
							Angebot an Schlafge- legenheiten der letzten 13 Monate	
Anzahl		%	Anzahl	%	Anzahl	%		
<b>Halle, Saale, Unstrut</b>								
Betriebe insgesamt	235	234	0,4	13 329	3,9	38,6	13 545	30,2
<u>Hotels, Gasthöfe, Pensionen</u>	190	189	0,5	8 879	2,5	39,4	9 026	29,1
Hotels (ohne Hotels garnis)	92	92	2,2	6 571	3,4	40,6	6 673	29,8
Hotels garnis	23	23	0,0	1 031	0,3	43,8	1 034	32,6
Gasthöfe	24	23	- 8,0	440	- 5,2	31,1	463	20,4
Pensionen	51	51	2,0	837	2,3	29,6	856	23,8
<u>Ferienunterkünfte und ähnliche</u>								
<u>Beherbergungsstätten</u>	23	23	- 4,2	.	.	.	.	.
Erholungs- und Ferienheime	2	2	0,0	.	.	.	.	.
Ferienzentren	1	1	0,0	.	.	.	.	.
Ferienhäuser und Ferien- wohnungen	5	5	- 28,6	.	.	.	.	.
Jugendherbergen und Hütten	15	15	7,1	1 272	20,0	34,9	1 275	21,1
Campingplätze	13	13	0,0	1 780	0,0	12,1	1 820	9,8
<u>Sonstige tourismusrelevante</u>								
<u>Unterkünfte</u>	9	9	12,5	.	.	.	.	.
Vorsorge- und Rehakliniken	4	4	33,3	722	17,0	89,0	737	83,4
Schulungsheime	5	5	0,0	.	.	.	.	.
<b>Anhalt-Wittenberg</b>								
Betriebe insgesamt	174	169	3,7	11 506	4,8	33,5	12 302	26,6
<u>Hotels, Gasthöfe, Pensionen</u>	123	120	0,0	5 527	0,5	40,5	5 687	28,4
Hotels (ohne Hotels garnis)	61	59	- 3,3	3 883	0,0	44,1	3 929	30,4
Hotels garnis	14	13	0,0	516	- 11,2	39,8	605	28,2
Gasthöfe	15	15	0,0	328	- 1,2	24,2	330	19,5
Pensionen	33	33	6,5	800	13,5	30,4	823	21,4
<u>Ferienunterkünfte und ähnliche</u>								
<u>Beherbergungsstätten</u>	34	33	13,8	1 774	8,3	32,1	1 799	20,0
Erholungs- und Ferienheime	2	2	0,0	.	.	.	.	.
Ferienzentren	1	1	0,0	.	.	.	.	.
Ferienhäuser und Ferien- wohnungen	20	19	26,7	736	15,9	24,2	759	16,9
Jugendherbergen und Hütten	11	11	0,0	822	1,2	35,8	824	22,7
Campingplätze	13	12	9,1	3 280	10,2	9,0	3 880	6,3
<u>Sonstige tourismusrelevante</u>								
<u>Unterkünfte</u>	4	4	33,3	925	7,4	81,0	936	79,7
Vorsorge- und Rehakliniken	2	2	0,0	.	.	.	.	.
Schulungsheime	2	2	100,0	.	.	.	.	.

1) Doppelbetten zählen als 2 Schlafgelegenheiten. Für Camping wird 1 Stellplatz in 4 Schlafgelegenheiten umgerechnet.

Noch 6. Beherbergungsbetriebe (einschl. Camping), Schlafgelegenheiten und Auslastung der Kapazitäten nach Reisegebieten und Betriebsarten

Land	Juni 2015							Januar bis Juni 2015	
	Betriebe			in den Betrieben angebotene Schlafgelegenheiten <sup>1)</sup>				durchschnittliche Auslastung	
	insgesamt	darunter geöffnete		insgesamt	Veränderung gegenüber dem Vorjahresmonat	durchschnittliche Auslastung	nachrichtlich		
		zusammen	Veränderung gegenüber dem Vorjahresmonat				maximales Angebot an Schlafgelegenheiten der letzten 13 Monate		
							Anzahl		%
Reisegebiet	Betriebsart								
<b>Magdeburg, Elbe-Börde-Heide</b>									
Betriebe insgesamt		219	215	0,9	17 046	2,2	31,9	17 610	27,1
<u>Hotels, Gasthöfe, Pensionen</u>		163	160	- 0,6	8 940	3,3	39,8	9 312	29,9
Hotels (ohne Hotels garnis)		83	80	- 2,4	6 548	- 0,2	40,9	6 797	30,5
Hotels garnis		24	24	4,3	1 271	28,4	42,7	1 362	32,2
Gasthöfe		17	17	0,0	351	5,7	30,1	357	22,5
Pensionen		39	39	0,0	770	0,0	30,4	796	24,7
<u>Ferienunterkünfte und ähnliche Beherbergungsstätten</u>		30	30	7,1	1 609	- 1,7	40,8	1 681	25,4
Erholungs- und Ferienheime		4	4	- 33,3	.	.	.	.	.
Ferienzentren		3	3	0,0	.	.	.	.	.
Ferienhäuser und Ferienwohnungen		10	10	42,9	277	60,1	26,9	299	18,9
Jugendherbergen und Hütten		13	13	8,3	746	7,0	38,5	746	24,8
Campingplätze		17	16	- 5,9	5 356	- 0,5	6,4	5 476	4,5
<u>Sonstige tourismusrelevante Unterkünfte</u>		9	9	28,6	1 141	13,0	76,4	1 141	75,5
Vorsorge- und Rehakliniken		4	4	0,0	860	0,0	91,6	860	91,9
Schulungsheime		5	5	66,7	281	87,3	29,7	281	21,9
<b>Altmark</b>									
Betriebe insgesamt		111	109	4,8	7 244	- 1,5	32,9	7 985	27,3
<u>Hotels, Gasthöfe, Pensionen</u>		78	78	5,4	2 876	11,6	39,6	2 913	27,8
Hotels (ohne Hotels garnis)		39	39	8,3	1 789	15,2	45,1	1 819	31,7
Hotels garnis		4	4	0,0	241	6,6	26,4	241	18,5
Gasthöfe		10	10	- 9,1	222	- 5,9	28,1	222	19,4
Pensionen		25	25	8,7	624	10,8	33,0	631	23,5
<u>Ferienunterkünfte und ähnliche Beherbergungsstätten</u>		17	16	14,3	.	.	.	.	.
Erholungs- und Ferienheime		1	1	0,0	.	.	.	.	.
Ferienzentren		3	3	0,0	.	.	.	.	.
Ferienhäuser und Ferienwohnungen		7	6	20,0	155	24,0	36,2	171	24,4
Jugendherbergen und Hütten		6	6	20,0	325	6,6	31,8	325	15,1
Campingplätze		14	13	- 7,1	2 612	- 15,0	11,4	3 288	10,0
<u>Sonstige tourismusrelevante Unterkünfte</u>		2	2	0,0	.	.	.	.	.
Vorsorge- und Rehakliniken		2	2	0,0	.	.	.	.	.
Schulungsheime		-	-	-	-	-	-	-	-

1) Doppelbetten zählen als 2 Schlafgelegenheiten. Für Camping wird 1 Stellplatz in 4 Schlafgelegenheiten umgerechnet.

7. Ankünfte, Übernachtungen und Aufenthaltsdauer der Gäste in Beherbergungsbetrieben (einschl. Camping)  
nach Reisegebieten, Betriebsarten und zusammengefassten Gästegruppen

Land, Reisegebiet Betriebsart  Ständiger Wohnsitz der Gäste Deutschland/Ausland	Juni 2015					Januar - Juni 2015				
	Ankünfte		Übernachtungen		durch- schn. Aufent- halts- dauer	Ankünfte		Übernachtungen		durch- schn. Aufent- halts- dauer
	insge- samt	Veränd. gegen- über Vorj.- monat	insge- samt	Veränd. gegen- über Vorj.- monat		insge- samt	Veränd. gegen- über Vorj.- zeitr.	insge- samt	Veränd. gegen- über Vorj.- zeitr.	
	Anzahl	%	Anzahl	%	Tage	Anzahl	%	Anzahl	%	Tage
<b>Sachsen-Anhalt</b>										
<u>Betriebe insgesamt</u>										
zusammen	340 732	3,1	769 304	- 2,2	2,3	1 417 747	2,9	3 403 149	0,7	2,4
Deutschland	310 843	2,6	713 103	- 1,8	2,3	1 312 438	2,8	3 187 967	1,3	2,4
Ausland	29 889	9,6	56 201	- 7,0	1,9	105 309	4,3	215 182	- 6,4	2,0
<u>Hotels, Gasthöfe, Pensionen</u>										
zusammen	255 246	5,9	470 650	- 1,7	1,8	1 107 777	3,0	2 114 911	0,0	1,9
Deutschland	228 831	5,0	423 824	- 1,1	1,9	1 012 223	2,7	1 929 182	0,3	1,9
Ausland	26 415	13,5	46 826	- 6,7	1,8	95 554	5,5	185 729	- 2,7	1,9
Hotels (ohne Hotels garnis)										
zusammen	196 120	5,0	359 155	- 2,5	1,8	864 498	2,2	1 638 454	- 0,4	1,9
Deutschland	173 354	3,6	319 996	- 2,3	1,8	783 827	1,5	1 488 209	- 0,4	1,9
Ausland	22 766	16,9	39 159	- 4,1	1,7	80 671	9,4	150 245	0,0	1,9
Hotels garnis										
zusammen	30 730	14,5	54 711	9,1	1,8	131 013	9,0	238 395	5,5	1,8
Deutschland	28 151	17,1	50 203	11,2	1,8	120 248	12,4	218 715	8,3	1,8
Ausland	2 579	- 7,8	4 508	- 9,9	1,7	10 765	- 18,1	19 680	- 17,6	1,8
Gasthöfe										
zusammen	8 759	5,8	15 097	- 8,1	1,7	35 085	5,5	63 491	- 1,5	1,8
Deutschland	8 318	3,3	14 363	- 9,8	1,7	33 582	4,2	60 821	- 1,3	1,8
Ausland	441	91,7	734	43,4	1,7	1 503	45,9	2 670	- 5,2	1,8
Pensionen										
zusammen	19 637	2,2	41 687	- 5,2	2,1	77 181	0,4	174 571	- 2,7	2,3
Deutschland	19 008	3,1	39 262	- 2,1	2,1	74 566	0,5	161 437	- 2,4	2,2
Ausland	629	- 19,2	2 425	- 37,1	3,9	2 615	- 4,0	13 134	- 5,9	5,0

Noch 7. Ankünfte, Übernachtungen und Aufenthaltsdauer der Gäste in Beherbergungsbetrieben (einschl. Camping)  
nach Reisegebieten, Betriebsarten und zusammengefassten Gästegruppen

Land, Reisegebiet Betriebsart  Ständiger Wohnsitz der Gäste Deutschland/Ausland	Juni 2015					Januar - Juni 2015				
	Ankünfte		Übernachtungen		durch- schn. Aufent- halts- dauer	Ankünfte		Übernachtungen		durch- schn. Aufent- halts- dauer
	insge- samt	Veränd. gegen- über Vorj.- monat	insge- samt	Veränd. gegen- über Vorj.- monat		insge- samt	Veränd. gegen- über Vorj.- zeitr.	insge- samt	Veränd. gegen- über Vorj.- zeitr.	
	Anzahl	%	Anzahl	%	Tage	Anzahl	%	Anzahl	%	Tage
<b>Sachsen-Anhalt</b>										
<u>Ferienunterkünfte u. ähnliche Beherbergungsstätten</u>										
zusammen	58 372	0,0	154 927	- 0,8	2,7	216 514	0,2	592 179	- 1,9	2,7
Deutschland	56 958	- 0,2	149 906	- 1,0	2,6	210 817	0,1	571 452	- 0,5	2,7
Ausland	1 414	7,9	5 021	7,0	3,6	5 697	0,5	20 727	- 28,9	3,6
Erholungs- und Ferienheime										
zusammen	9 912	- 9,5	23 532	- 6,6	2,4	41 413	- 5,1	100 425	- 3,1	2,4
Deutschland	9 758	- 9,3	23 147	- 6,6	2,4	40 858	- 5,1	98 955	- 3,2	2,4
Ausland	154	- 19,4	385	- 9,2	2,5	555	- 5,9	1 470	10,2	2,6
Ferienzentren										
zusammen	14 559	- 8,7	45 837	- 4,8	3,1	53 480	- 6,0	168 021	- 9,6	3,1
Deutschland	14 357	- 8,8	44 942	- 5,1	3,1	52 590	- 6,0	164 644	- 7,8	3,1
Ausland	202	- 2,4	895	10,9	4,4	890	- 2,9	3 377	- 53,4	3,8
Ferienhäuser, -wohnungen										
zusammen	8 614	8,7	27 078	3,9	3,1	33 739	16,0	112 572	7,9	3,3
Deutschland	8 244	8,5	24 594	1,4	3,0	32 571	16,3	103 705	11,7	3,2
Ausland	370	14,2	2 484	37,6	6,7	1 168	8,6	8 867	- 23,0	7,6
Jugendherbergen, Hütten										
zusammen	25 287	7,4	58 480	3,1	2,3	87 882	1,5	211 161	0,6	2,4
Deutschland	24 599	7,2	57 223	3,9	2,3	84 798	1,6	204 148	1,6	2,4
Ausland	688	16,8	1 257	- 24,1	1,8	3 084	0,0	7 013	- 22,5	2,3
Campingplätze										
zusammen	18 877	- 21,8	44 009	- 24,7	2,3	51 637	6,6	130 004	7,5	2,5
Deutschland	16 836	- 21,6	39 674	- 25,1	2,4	47 689	8,8	121 461	9,2	2,5
Ausland	2 041	- 23,6	4 335	- 21,4	2,1	3 948	- 14,1	8 543	- 11,8	2,2
<u>Sonstige tourismusrelevante Unterkünfte</u>										
zusammen	8 237	22,5	99 718	6,7	12,1	41 819	13,6	566 055	5,0	13,5
Deutschland	8 218	22,3	99 699	6,7	12,1	41 709	13,5	565 872	5,0	13,6
Ausland	19	280,0	19	35,7	1,0	110	107,5	183	79,4	1,7
Vorsorge- u. Reha-Kliniken										
zusammen	4 383	5,2	90 940	4,5	20,7	25 370	1,9	528 838	3,4	20,8
Deutschland	4 383	5,2	90 940	4,5	20,7	25 370	1,9	528 838	3,4	20,8
Ausland	-	-	-	-	-	-	-	-	-	-
Schulungsheime										
zusammen	3 854	50,8	8 778	36,5	2,3	16 449	38,1	37 217	34,1	2,3
Deutschland	3 835	50,4	8 759	36,5	2,3	16 339	37,8	37 034	34,0	2,3
Ausland	19	280,0	19	35,7	1,0	110	107,5	183	79,4	1,7

Noch 7. Ankünfte, Übernachtungen und Aufenthaltsdauer der Gäste in Beherbergungsbetrieben (einschl. Camping)  
nach Reisegebieten, Betriebsarten und zusammengefassten Gästegruppen

Land, Reisegebiet Betriebsart  Ständiger Wohnsitz der Gäste Deutschland/Ausland	Juni 2015					Januar - Juni 2015				
	Ankünfte		Übernachtungen		durch- schn. Aufent- halts- dauer	Ankünfte		Übernachtungen		durch- schn. Aufent- halts- dauer
	insge- samt	Veränd. gegen- über Vorj.- monat	insge- samt	Veränd. gegen- über Vorj.- monat		insge- samt	Veränd. gegen- über Vorj.- zeitr.	insge- samt	Veränd. gegen- über Vorj.- zeitr.	
	Anzahl	%	Anzahl	%	Tage	Anzahl	%	Anzahl	%	Tage
<b>Harz und Harzvorland</b>										
<u>Betriebe insgesamt</u>										
zusammen	103 167	- 0,5	265 559	- 2,3	2,6	475 700	2,8	1 257 548	0,6	2,6
Deutschland	97 816	- 0,8	251 987	- 2,8	2,6	457 731	2,8	1 211 806	1,2	2,6
Ausland	5 351	4,7	13 572	6,7	2,5	17 969	4,5	45 742	- 12,1	2,5
<u>Hotels, Gasthöfe, Pensionen</u>										
zusammen	70 741	3,8	157 569	0,2	2,2	335 646	3,7	766 273	1,6	2,3
Deutschland	66 428	3,6	147 547	- 0,4	2,2	320 846	3,7	731 504	2,0	2,3
Ausland	4 313	7,4	10 022	9,8	2,3	14 800	5,3	34 769	- 5,0	2,3
Hotels (ohne Hotels garnis)										
zusammen	54 219	2,9	123 303	0,7	2,3	270 758	5,1	627 914	3,9	2,3
Deutschland	50 679	2,6	114 882	0,0	2,3	258 271	4,8	598 223	3,6	2,3
Ausland	3 540	6,9	8 421	10,6	2,4	12 487	11,7	29 691	11,0	2,4
Hotels garnis										
zusammen	8 630	15,5	16 831	7,3	2,0	33 123	- 1,1	65 529	- 7,9	2,0
Deutschland	8 138	16,0	15 804	6,8	1,9	31 712	0,1	62 797	- 5,3	2,0
Ausland	492	8,8	1 027	17,0	2,1	1 411	- 21,4	2 732	- 42,8	1,9
Gasthöfe										
zusammen	1 772	- 12,8	3 577	- 17,8	2,0	7 366	- 2,0	16 016	- 0,5	2,2
Deutschland	1 740	- 13,3	3 498	- 18,3	2,0	7 256	- 1,8	15 770	- 0,1	2,2
Ausland	32	23,1	79	9,7	2,5	110	- 16,7	246	- 20,9	2,2
Pensionen										
zusammen	6 120	3,0	13 858	- 6,0	2,3	24 399	- 2,7	56 814	- 8,9	2,3
Deutschland	5 871	2,7	13 363	- 5,7	2,3	23 607	- 2,2	54 714	- 5,0	2,3
Ausland	249	9,2	495	- 12,1	2,0	792	- 16,5	2 100	- 56,0	2,7

[illegible]

Noch 7. Ankünfte, Übernachtungen und Aufenthaltsdauer der Gäste in Beherbergungsbetrieben (einschl. Camping)  
nach Reisegebieten, Betriebsarten und zusammengefassten Gästegruppen

Land, Reisegebiet Betriebsart  Ständiger Wohnsitz der Gäste Deutschland/Ausland	Juni 2015					Januar - Juni 2015				
	Ankünfte		Übernachtungen		durch- schn. Aufent- halts- dauer	Ankünfte		Übernachtungen		durch- schn. Aufent- halts- dauer
	insge- samt	Veränd. gegen- über Vorj.- monat	insge- samt	Veränd. gegen- über Vorj.- monat		insge- samt	Veränd. gegen- über Vorj.- zeitr.	insge- samt	Veränd. gegen- über Vorj.- zeitr.	
	Anzahl	%	Anzahl	%	Tage	Anzahl	%	Anzahl	%	Tage
<b>Halle, Saale, Unstrut</b>										
<u>Betriebe insgesamt</u>										
zusammen	71 314	2,6	153 958	- 7,5	2,2	292 882	3,1	669 591	1,3	2,3
Deutschland	64 607	3,3	141 064	- 4,2	2,2	266 751	3,7	612 632	2,9	2,3
Ausland	6 707	- 3,4	12 894	- 32,9	1,9	26 131	- 3,1	56 959	- 13,2	2,2
<u>Hotels, Gasthöfe, Pensionen</u>										
zusammen	57 310	3,6	105 019	- 11,5	1,8	245 130	2,4	457 018	- 2,9	1,9
Deutschland	50 963	4,6	92 950	- 7,3	1,8	220 038	3,0	402 863	- 1,3	1,8
Ausland	6 347	- 4,0	12 069	- 34,3	1,9	25 092	- 3,1	54 155	- 13,0	2,2
Hotels (ohne Hotels garnis)										
zusammen	45 217	5,1	79 941	- 11,0	1,8	194 699	3,4	346 747	- 3,5	1,8
Deutschland	39 488	5,8	69 919	- 7,0	1,8	172 547	3,7	304 252	- 1,7	1,8
Ausland	5 729	0,1	10 022	- 31,6	1,7	22 152	1,6	42 495	- 14,3	1,9
Hotels garnis										
zusammen	6 436	- 6,1	13 533	- 7,6	2,1	28 132	- 3,7	60 680	- 1,1	2,2
Deutschland	6 011	- 3,0	12 580	- 4,0	2,1	25 978	0,3	55 144	1,5	2,1
Ausland	425	- 35,8	953	- 38,3	2,2	2 154	- 35,2	5 536	- 21,0	2,6
Gasthöfe										
zusammen	2 489	10,7	4 100	- 11,6	1,6	9 118	5,3	15 748	- 2,4	1,7
Deutschland	2 434	10,8	4 024	- 10,9	1,7	8 906	5,0	15 470	- 2,0	1,7
Ausland	55	7,8	76	- 37,2	1,4	212	21,8	278	- 17,3	1,3
Pensionen										
zusammen	3 168	- 0,3	7 445	- 22,0	2,4	13 181	- 1,0	33 843	- 0,2	2,6
Deutschland	3 030	0,9	6 427	- 14,0	2,1	12 607	- 0,9	27 997	- 2,1	2,2
Ausland	138	- 21,6	1 018	- 50,7	7,4	574	- 3,7	5 846	9,8	10,2



[illegible]

Noch 7. Ankünfte, Übernachtungen und Aufenthaltsdauer der Gäste in Beherbergungsbetrieben (einschl. Camping)  
nach Reisegebieten, Betriebsarten und zusammengefassten Gästegruppen

Land, Reisegebiet Betriebsart  Ständiger Wohnsitz der Gäste Deutschland/Ausland	Juni 2015					Januar - Juni 2015				
	Ankünfte		Übernachtungen		durch- schn. Aufent- halts- dauer	Ankünfte		Übernachtungen		durch- schn. Aufent- halts- dauer
	insge- samt	Veränd. gegen- über Vorj.- monat	insge- samt	Veränd. gegen- über Vorj.- monat		insge- samt	Veränd. gegen- über Vorj.- zeitr.	insge- samt	Veränd. gegen- über Vorj.- zeitr.	
	Anzahl	%	Anzahl	%	Tage	Anzahl	%	Anzahl	%	Tage
<b>Anhalt Wittenberg</b>										
<u>Betriebe insgesamt</u>										
zusammen	54 567	1,6	115 532	- 2,4	2,1	199 350	1,6	473 117	1,0	2,4
Deutschland	47 243	- 1,1	104 054	- 3,2	2,2	177 417	0,7	436 202	0,7	2,5
Ausland	7 324	23,5	11 478	4,6	1,6	21 933	9,1	36 915	4,4	1,7
<u>Hotels, Gasthöfe, Pensionen</u>										
zusammen	41 570	3,9	67 167	- 1,5	1,6	159 958	1,3	273 058	0,4	1,7
Deutschland	35 266	0,5	57 726	- 2,8	1,6	140 559	0,2	241 865	- 0,4	1,7
Ausland	6 304	28,6	9 441	7,6	1,5	19 399	9,7	31 193	6,8	1,6
Hotels (ohne Hotels garnis)										
zusammen	32 842	4,4	51 331	- 2,9	1,6	126 559	1,0	209 785	0,0	1,7
Deutschland	27 162	0,1	43 007	- 5,0	1,6	109 717	- 0,7	183 270	- 1,2	1,7
Ausland	5 680	31,7	8 324	9,8	1,5	16 842	14,0	26 515	9,4	1,6
Hotels garnis										
zusammen	3 824	2,7	6 168	- 1,0	1,6	17 102	6,0	27 487	2,9	1,6
Deutschland	3 407	2,9	5 528	1,4	1,6	15 101	10,1	24 665	7,6	1,6
Ausland	417	1,0	640	- 17,8	1,5	2 001	- 17,3	2 822	- 25,4	1,4
Gasthöfe										
zusammen	1 329	- 13,4	2 379	- 7,6	1,8	5 614	- 4,0	9 788	- 5,5	1,7
Deutschland	1 225	- 16,3	2 239	- 9,6	1,8	5 357	- 5,1	9 413	- 6,1	1,8
Ausland	104	48,6	140	42,9	1,3	257	27,2	375	12,3	1,5
Pensionen										
zusammen	3 575	8,5	7 289	11,9	2,0	10 683	0,1	25 998	3,0	2,4
Deutschland	3 472	8,9	6 952	12,1	2,0	10 384	0,1	24 517	0,6	2,4
Ausland	103	- 4,6	337	8,0	3,3	299	0,3	1 481	69,3	5,0

[illegible]

Noch 7. Ankünfte, Übernachtungen und Aufenthaltsdauer der Gäste in Beherbergungsbetrieben (einschl. Camping)  
nach Reisegebieten, Betriebsarten und zusammengefassten Gästegruppen

Land, Reisegebiet Betriebsart  Ständiger Wohnsitz der Gäste Deutschland/Ausland	Juni 2015					Januar - Juni 2015				
	Ankünfte		Übernachtungen		durch- schn. Aufent- halts- dauer	Ankünfte		Übernachtungen		durch- schn. Aufent- halts- dauer
	insge- samt	Veränd. gegen- über Vorj.- monat	insge- samt	Veränd. gegen- über Vorj.- monat		insge- samt	Veränd. gegen- über Vorj.- zeitr.	insge- samt	Veränd. gegen- über Vorj.- zeitr.	
	Anzahl	%	Anzahl	%	Tage	Anzahl	%	Anzahl	%	Tage
<b>Magdeburg, Elbe-Börde-Heide</b>										
<u>Betriebe insgesamt</u>										
zusammen	80 087	6,6	162 945	0,1	2,0	341 385	2,8	733 819	- 1,6	2,1
Deutschland	70 376	5,5	146 273	- 0,6	2,1	305 206	2,1	665 739	- 1,5	2,2
Ausland	9 711	15,5	16 672	6,5	1,7	36 179	8,5	68 080	- 2,0	1,9
<u>Hotels, Gasthöfe, Pensionen</u>										
zusammen	66 562	9,6	106 843	2,3	1,6	295 856	3,4	487 314	- 1,3	1,6
Deutschland	57 815	7,9	92 857	1,4	1,6	262 398	2,5	427 882	- 2,0	1,6
Ausland	8 747	22,2	13 986	9,2	1,6	33 458	10,6	59 432	4,1	1,8
Hotels (ohne Hotels garnis)										
zusammen	50 281	5,8	80 382	- 2,3	1,6	221 697	- 1,0	361 775	- 5,4	1,6
Deutschland	42 905	2,8	68 667	- 4,4	1,6	194 232	- 2,8	313 813	- 6,7	1,6
Ausland	7 376	28,1	11 715	12,7	1,6	27 465	14,1	47 962	4,6	1,7
Hotels garnis										
zusammen	10 745	36,8	16 270	36,3	1,5	48 350	29,6	76 644	28,8	1,6
Deutschland	9 556	44,4	14 466	42,2	1,5	43 483	36,3	68 603	32,5	1,6
Ausland	1 189	- 4,0	1 804	2,4	1,5	4 867	- 9,8	8 041	3,7	1,7
Gasthöfe										
zusammen	1 816	25,5	3 168	4,4	1,7	7 872	12,1	14 324	0,0	1,8
Deutschland	1 688	20,1	2 988	1,8	1,8	7 208	7,4	13 042	0,6	1,8
Ausland	128	204,8	180	81,8	1,4	664	111,5	1 282	- 5,7	1,9
Pensionen										
zusammen	3 720	- 4,9	7 023	- 2,1	1,9	17 937	0,3	34 571	- 7,9	1,9
Deutschland	3 666	- 3,4	6 736	1,5	1,8	17 475	0,3	32 424	- 8,4	1,9
Ausland	54	- 53,8	287	- 47,1	5,3	462	1,1	2 147	- 0,7	4,6

Noch 7. Ankünfte, Übernachtungen und Aufenthaltsdauer der Gäste in Beherbergungsbetrieben (einschl. Camping)  
nach Reisegebieten, Betriebsarten und zusammengefassten Gästegruppen

Land, Reisegebiet Betriebsart  Ständiger Wohnsitz der Gäste Deutschland/Ausland	Juni 2015					Januar - Juni 2015				
	Ankünfte		Übernachtungen		durch- schn. Aufent- halts- dauer	Ankünfte		Übernachtungen		durch- schn. Aufent- halts- dauer
	insge- samt	Veränd. gegen- über Vorj.- monat	insge- samt	Veränd. gegen- über Vorj.- monat		insge- samt	Veränd. gegen- über Vorj.- zeitr.	insge- samt	Veränd. gegen- über Vorj.- zeitr.	
	Anzahl	%	Anzahl	%	Tage	Anzahl	%	Anzahl	%	Tage
<b>Magdeburg, Elbe-Börde-Heide</b>										
<u>Ferienunterkünfte u. ähnliche Beherbergungsstätten</u>										
zusammen	7 581	12,0	19 702	1,6	2,6	24 859	- 0,8	64 690	- 11,5	2,6
Deutschland	7 177	10,9	17 885	- 2,1	2,5	23 506	- 0,8	58 778	- 8,0	2,5
Ausland	404	34,2	1 817	61,5	4,5	1 353	- 0,3	5 912	- 35,6	4,4
Erholungs- und Ferienheime										
zusammen	.	.	.	.	.	.	.	.	.	.
Deutschland	.	.	.	.	.	.	.	.	.	.
Ausland	.	.	.	.	.	.	.	.	.	.
Ferienzentren										
zusammen	.	.	.	.	.	.	.	.	.	.
Deutschland	.	.	.	.	.	.	.	.	.	.
Ausland	.	.	.	.	.	.	.	.	.	.
Ferienhäuser, -wohnungen										
zusammen	338	42,6	2 239	32,0	6,6	1 417	113,1	8 750	- 21,5	6,2
Deutschland	296	24,9	954	- 26,2	3,2	1 278	134,9	4 934	- 3,1	3,9
Ausland	42	-	1 285	218,1	30,6	139	14,9	3 816	- 37,0	27,5
Jugendherbergen, Hütten										
zusammen	4 309	39,6	8 619	8,5	2,0	14 678	8,5	29 351	- 1,0	2,0
Deutschland	4 042	36,1	8 310	9,6	2,1	13 774	8,2	27 951	1,8	2,0
Ausland	267	126,3	309	- 14,6	1,2	904	14,1	1 400	- 35,5	1,5
Campingplätze										
zusammen	3 780	- 32,9	10 257	- 24,7	2,7	9 626	- 4,2	28 249	10,5	2,9
Deutschland	3 239	- 30,9	9 407	- 20,9	2,9	8 364	0,3	25 688	14,5	3,1
Ausland	541	- 42,9	850	- 50,6	1,6	1 262	- 26,2	2 561	- 18,4	2,0
<u>Sonstige tourismusrelevante Unterkünfte</u>										
zusammen	2 164	9,5	26 143	2,8	12,1	11 044	0,4	153 566	0,3	13,9
Deutschland	2 145	8,8	26 124	2,8	12,2	10 938	- 0,1	153 391	0,2	14,0
Ausland	19	280,0	19	35,7	1,0	106	120,8	175	127,3	1,7
Vorsorge- u. Reha-Kliniken										
zusammen	1 020	6,7	23 642	2,8	23,2	6 063	1,2	143 080	0,7	23,6
Deutschland	1 020	6,7	23 642	2,8	23,2	6 063	1,2	143 080	0,7	23,6
Ausland	-	-	-	-	-	-	-	-	-	-
Schulungsheime										
zusammen	1 144	12,0	2 501	3,0	2,2	4 981	- 0,5	10 486	- 4,8	2,1
Deutschland	1 125	10,7	2 482	2,8	2,2	4 875	- 1,7	10 311	- 5,8	2,1
Ausland	19	280,0	19	35,7	1,0	106	120,8	175	127,3	1,7

Noch 7. Ankünfte, Übernachtungen und Aufenthaltsdauer der Gäste in Beherbergungsbetrieben (einschl. Camping)  
nach Reisegebieten, Betriebsarten und zusammengefassten Gästegruppen

Land, Reisegebiet Betriebsart  Ständiger Wohnsitz der Gäste Deutschland/Ausland	Juni 2015					Januar - Juni 2015				
	Ankünfte		Übernachtungen		durch- schn. Aufent- halts- dauer	Ankünfte		Übernachtungen		durch- schn. Aufent- halts- dauer
	insge- samt	Veränd. gegen- über Vorj.- monat	insge- samt	Veränd. gegen- über Vorj.- monat		insge- samt	Veränd. gegen- über Vorj.- zeitr.	insge- samt	Veränd. gegen- über Vorj.- zeitr.	
	Anzahl	%	Anzahl	%	Tage	Anzahl	%	Anzahl	%	Tage
<b>Altmark</b>										
<u>Betriebe insgesamt</u>										
zusammen	31 597	11,5	71 310	6,1	2,3	108 430	6,1	269 074	6,1	2,5
Deutschland	30 801	12,2	69 725	6,7	2,3	105 333	6,6	261 588	6,2	2,5
Ausland	796	- 8,9	1 585	- 15,2	2,0	3 097	- 6,1	7 486	2,4	2,4
<u>Hotels, Gasthöfe, Pensionen</u>										
zusammen	19 063	12,4	34 052	12,4	1,8	71 187	3,4	131 248	5,8	1,8
Deutschland	18 359	12,1	32 744	12,2	1,8	68 382	3,4	125 068	5,7	1,8
Ausland	704	19,9	1 308	16,1	1,9	2 805	2,7	6 180	8,7	2,2
Hotels (ohne Hotels garnis)										
zusammen	13 561	11,8	24 198	16,2	1,8	50 785	0,3	92 233	3,6	1,8
Deutschland	13 120	11,5	23 521	16,2	1,8	49 060	0,6	88 651	4,1	1,8
Ausland	441	20,5	677	14,9	1,5	1 725	- 8,6	3 582	- 6,1	2,1
Hotels garnis										
zusammen	1 095	17,7	1 909	15,1	1,7	4 306	6,6	8 055	11,8	1,9
Deutschland	1 039	15,6	1 825	13,0	1,8	3 974	3,8	7 506	13,1	1,9
Ausland	56	80,6	84	95,3	1,5	332	57,3	549	- 4,2	1,7
Gasthöfe										
zusammen	1 353	32,9	1 873	2,3	1,4	5 115	21,4	7 615	0,7	1,5
Deutschland	1 231	26,0	1 614	- 5,6	1,3	4 855	21,3	7 126	0,6	1,5
Ausland	122	197,6	259	112,3	2,1	260	25,0	489	2,9	1,9
Pensionen										
zusammen	3 054	5,8	6 072	1,4	2,0	10 981	10,4	23 345	15,3	2,1
Deutschland	2 969	8,5	5 784	3,0	1,9	10 493	10,2	21 785	12,1	2,1
Ausland	85	- 43,0	288	- 22,8	3,4	488	14,8	1 560	89,6	3,2

[illegible]

8. Ankünfte, Übernachtungen und Aufenthaltsdauer der Gäste in Beherbergungsbetrieben (einschl. Camping)  
nach Reisegebieten und Herkunftsländern

Land Reisegebiet  Herkunftsland	Juni 2015					Januar - Juni 2015				
	Ankünfte		Übernachtungen		durch- schn. Aufent- halts- dauer	Ankünfte		Übernachtungen		durch- schn. Aufent- halts- dauer
	insge- samt	Veränd. gegen- über Vorj.- monat	insge- samt	Veränd. gegen- über Vorj.- monat		insge- samt	Veränd. gegen- über Vorj.- zeitr.	insge- samt	Veränd. gegen- über Vorj.- zeitr.	
	Anzahl	%	Anzahl	%	Tage	Anzahl	%	Anzahl	%	Tage
<b>Sachsen-Anhalt</b>										
<b>insgesamt</b>	340 732	3,1	769 304	- 2,2	2,3	1 417 747	2,9	3 403 149	0,7	2,4
Deutschland	310 843	2,6	713 103	- 1,8	2,3	1 312 438	2,8	3 187 967	1,3	2,4
Ausland	29 889	9,6	56 201	- 7,0	1,9	105 309	4,3	215 182	- 6,4	2,0
Europa	25 646	11,4	48 344	- 5,0	1,9	88 177	3,8	180 866	- 7,2	2,1
Belgien	891	- 16,2	1 594	- 32,3	1,8	2 707	- 16,2	5 044	- 24,3	1,9
Bulgarien	80	128,6	366	51,2	4,6	273	- 9,9	1 273	- 15,9	4,7
Dänemark	2 587	3,7	4 758	10,8	1,8	8 266	1,1	15 778	6,5	1,9
Estland	116	- 52,8	138	- 57,5	1,2	476	- 47,1	689	- 38,6	1,4
Finnland	316	- 28,7	447	- 33,8	1,4	890	- 19,3	1 457	- 30,1	1,6
Frankreich	848	4,7	1 548	- 18,7	1,8	3 299	2,7	5 975	- 5,8	1,8
Griechenland	78	- 25,7	258	- 47,2	3,3	293	- 42,5	753	- 34,2	2,6
Irland	124	27,8	210	- 35,2	1,7	399	- 0,3	923	- 30,5	2,3
Island	20	17,6	39	69,6	2,0	57	- 12,3	107	- 8,5	1,9
Italien	820	19,9	1 887	- 12,3	2,3	3 180	1,3	8 300	- 35,6	2,6
Kroatien	21	- 36,4	354	637,5	16,9	202	18,8	925	211,4	4,6
Lettland	139	12,1	157	4,7	1,1	538	- 15,5	1 004	22,3	1,9
Litauen	579	- 12,7	645	- 19,3	1,1	2 355	7,2	3 045	13,7	1,3
Luxemburg	103	- 24,3	195	- 8,9	1,9	378	- 4,8	658	- 9,2	1,7
Malta	3	-	5	-	1,7	24	118,2	49	157,9	2,0
Niederlande	4 718	- 1,9	10 317	- 4,7	2,2	15 254	0,6	31 762	- 2,3	2,1
Norwegen	393	21,3	574	26,2	1,5	1 036	17,1	1 673	32,9	1,6
Österreich	2 183	19,4	3 579	- 20,3	1,6	7 128	6,5	15 113	4,5	2,1
Polen	1 874	21,0	4 213	- 5,5	2,2	9 295	1,4	22 161	- 13,7	2,4
Portugal	85	10,4	178	- 6,8	2,1	281	- 0,7	957	- 21,0	3,4
Rumänien	121	- 1,6	491	25,3	4,1	766	2,3	3 307	22,6	4,3
Russland	543	- 23,5	878	- 46,2	1,6	2 356	- 32,6	3 747	- 49,1	1,6
Schweden	1 504	27,1	1 979	21,6	1,3	4 417	25,9	6 344	27,5	1,4
Schweiz	2 257	18,0	3 781	9,9	1,7	6 437	3,4	11 647	- 2,7	1,8
Slowakische Republik	175	- 3,8	341	- 75,1	1,9	895	19,2	2 593	- 17,7	2,9
Slowenien	54	- 54,6	197	- 54,7	3,6	270	- 22,0	858	- 8,2	3,2
Spanien	1 955	381,5	2 536	168,6	1,3	4 928	268,0	7 147	45,1	1,5
Tschechische Republik	553	0,4	1 461	11,1	2,6	2 704	9,1	6 667	2,7	2,5
Türkei	68	15,3	166	26,7	2,4	513	38,3	2 177	128,4	4,2
Ukraine	141	43,9	238	22,7	1,7	695	5,1	1 427	22,1	2,1
Ungarn	253	- 22,4	1 040	- 9,9	4,1	1 118	- 24,3	4 458	- 32,3	4,0
Vereinigtes Königreich	1 709	9,9	3 251	- 1,0	1,9	5 134	- 4,8	9 865	- 24,6	1,9
Zypern	18	350,0	36	350,0	2,0	50	6,4	91	46,8	1,8
Sonstige europäische Länder	317	26,8	487	- 9,3	1,5	1 563	6,8	2 892	- 0,5	1,9



Noch 8. Ankünfte, Übernachtungen und Aufenthaltsdauer der Gäste in Beherbergungsbetrieben (einschl. Camping)  
nach Reisegebieten und Herkunftsländern

Land Reisegebiet  Herkunftsland	Juni 2015					Januar - Juni 2015				
	Ankünfte		Übernachtungen		durch- schn. Aufent- halts- dauer	Ankünfte		Übernachtungen		durch- schn. Aufent- halts- dauer
	insge- samt	Veränd. gegen- über Vorj.- monat	insge- samt	Veränd. gegen- über Vorj.- monat		insge- samt	Veränd. gegen- über Vorj.- zeitr.	insge- samt	Veränd. gegen- über Vorj.- zeitr.	
	Anzahl	%	Anzahl	%	Tage	Anzahl	%	Anzahl	%	Tage
<b>Sachsen-Anhalt</b>										
Afrika	56	- 49,5	115	- 59,9	2,1	417	- 8,8	1 214	- 11,1	2,9
Republik Südafrika	12	- 55,6	36	- 26,5	3,0	79	- 21,0	155	- 34,0	2,0
Sonstige afrikanische Länder	44	- 47,6	79	- 66,8	1,8	338	- 5,3	1 059	- 6,3	3,1
Asien	1 088	2,8	1 972	- 30,9	1,8	4 881	19,3	10 381	4,6	2,1
Arabische Golfstaaten	40	- 54,0	102	- 33,8	2,6	227	- 27,7	702	- 18,0	3,1
China (einschl. Hongkong)	291	62,6	539	- 61,1	1,9	1 533	74,4	3 434	- 7,0	2,2
Indien	25	- 32,4	98	- 39,9	3,9	114	- 23,0	399	- 35,1	3,5
Israel	53	- 15,9	81	- 17,3	1,5	198	- 2,5	302	- 3,8	1,5
Japan	235	18,1	359	- 5,3	1,5	838	32,2	1 843	24,9	2,2
Südkorea	174	- 47,4	266	- 25,3	1,5	905	- 32,1	1 738	10,1	1,9
Taiwan	94	487,5	152	794,1	1,6	202	231,1	310	98,7	1,5
Sonstige asiatische Länder	176	20,5	375	25,4	2,1	864	66,5	1 653	33,6	1,9
Amerika	1 807	10,5	3 373	- 9,7	1,9	6 682	10,4	13 222	- 5,4	2,0
Kanada	157	- 11,8	282	- 8,7	1,8	474	- 2,7	815	- 24,1	1,7
USA	1 363	2,7	2 598	- 13,3	1,9	5 509	13,1	11 062	- 1,0	2,0
Sonstige nordamerik. Länder	71	**	81	**	1,1	88	300,0	120	140,0	1,4
Mittelamerika/Karibik	56	100,0	108	58,8	1,9	120	44,6	285	44,7	2,4
Brasilien	95	206,5	152	27,7	1,6	267	- 0,7	494	- 23,3	1,9
Sonstige südamerik. Länder	65	- 3,0	152	- 35,6	2,3	224	- 30,4	446	- 47,0	2,0
Australien, Ozeanien	256	2,4	476	- 22,7	1,9	623	6,5	1 214	0,0	1,9
Australien	223	4,7	413	17,7	1,9	491	2,3	832	7,1	1,7
Neuseeland, Ozeanien	33	- 10,8	63	- 76,2	1,9	132	25,7	382	- 12,6	2,9
Ohne Angaben	1 036	- 13,1	1 921	- 6,5	1,9	4 529	- 5,4	8 285	- 0,5	1,8

Noch 8. Ankünfte, Übernachtungen und Aufenthaltsdauer der Gäste in Beherbergungsbetrieben (einschl. Camping)  
nach Reisegebieten und Herkunftsländern

Land Reisegebiet  Herkunftsland	Juni 2015					Januar - Juni 2015				
	Ankünfte		Übernachtungen		durch- schn. Aufent- halts- dauer	Ankünfte		Übernachtungen		durch- schn. Aufent- halts- dauer
	insge- samt	Veränd. gegen- über Vorj.- monat	insge- samt	Veränd. gegen- über Vorj.- monat		insge- samt	Veränd. gegen- über Vorj.- zeitr.	insge- samt	Veränd. gegen- über Vorj.- zeitr.	
	Anzahl	%	Anzahl	%	Tage	Anzahl	%	Anzahl	%	Tage
<b>Harz und Harzvorland</b>										
<b>insgesamt</b>	103 167	- 0,5	265 559	- 2,3	2,6	475 700	2,8	1 257 548	0,6	2,6
Deutschland	97 816	- 0,8	251 987	- 2,8	2,6	457 731	2,8	1 211 806	1,2	2,6
Ausland	5 351	4,7	13 572	6,7	2,5	17 969	4,5	45 742	- 12,1	2,5
Europa	4 634	9,0	12 160	11,0	2,6	15 106	4,1	39 731	- 13,0	2,6
Belgien	186	23,2	389	9,9	2,1	568	- 3,1	1 348	- 6,1	2,4
Bulgarien	10	150,0	34	277,8	3,4	30	50,0	64	106,5	2,1
Dänemark	737	21,4	2 011	25,5	2,7	2 512	24,2	6 762	25,5	2,7
Estland	11	10,0	26	136,4	2,4	25	92,3	42	133,3	1,7
Finnland	33	- 37,7	49	- 35,5	1,5	114	- 8,8	197	4,2	1,7
Frankreich	128	68,4	369	136,5	2,9	460	41,1	986	50,1	2,1
Griechenland	8	- 38,5	14	- 78,8	1,8	80	81,8	182	59,6	2,3
Irland	13	- 67,5	38	- 74,1	2,9	34	- 52,8	87	- 59,2	2,6
Island	1	-	3	-	3,0	2	- 50,0	4	- 66,7	2,0
Italien	119	58,7	414	- 10,8	3,5	589	85,2	1 768	- 14,6	3,0
Kroatien	2	100,0	2	- 33,3	1,0	13	- 7,1	29	20,8	2,2
Lettland	2	- 81,8	4	- 66,7	2,0	21	- 16,0	27	- 32,5	1,3
Litauen	59	210,5	69	97,1	1,2	100	17,6	189	80,0	1,9
Luxemburg	45	- 8,2	98	- 7,5	2,2	116	8,4	265	17,8	2,3
Malta	-	-	-	-	-	13	85,7	20	81,8	1,5
Niederlande	1 387	11,8	4 597	24,1	3,3	4 578	10,0	14 126	9,4	3,1
Norwegen	102	43,7	172	50,9	1,7	228	19,4	391	33,0	1,7
Österreich	354	38,8	792	47,2	2,2	999	20,4	2 366	35,6	2,4
Polen	109	- 8,4	208	- 5,5	1,9	416	- 53,5	1 038	- 86,4	2,5
Portugal	23	91,7	31	82,4	1,3	40	73,9	68	- 65,5	1,7
Rumänien	4	- 85,7	7	- 84,4	1,8	56	- 12,5	120	- 45,7	2,1
Russland	57	- 50,0	108	- 74,2	1,9	181	- 57,0	344	- 73,4	1,9
Schweden	298	124,1	542	124,0	1,8	727	110,7	1 338	124,1	1,8
Schweiz	400	11,1	939	9,7	2,3	1 250	- 9,3	2 827	- 5,2	2,3
Slowakische Republik	39	56,0	74	48,0	1,9	76	- 17,4	141	- 37,3	1,9
Slowenien	2	- 66,7	2	- 75,0	1,0	41	412,5	93	675,0	2,3
Spanien	56	- 41,1	93	- 38,4	1,7	159	- 5,9	311	- 31,6	2,0
Tschechische Republik	45	25,0	78	25,8	1,7	202	- 3,8	316	- 5,1	1,6
Türkei	-	- 100,0	-	- 100,0	-	56	211,1	193	503,1	3,4
Ukraine	33	153,8	41	13,9	1,2	45	- 13,5	67	- 46,4	1,5
Ungarn	54	- 34,1	135	- 11,2	2,5	180	- 8,6	884	101,4	4,9
Vereinigtes Königreich	309	- 40,2	813	- 33,9	2,6	1 103	- 28,0	2 973	- 44,2	2,7
Zypern	4	300,0	4	33,3	1,0	10	- 54,5	15	- 37,5	1,5
Sonstige europäische Länder	4	- 86,7	4	- 93,2	1,0	82	- 36,9	150	- 50,3	1,8

Noch 8. Ankünfte, Übernachtungen und Aufenthaltsdauer der Gäste in Beherbergungsbetrieben (einschl. Camping)  
nach Reisegebieten und Herkunftsländern

Land Reisegebiet  Herkunftsland	Juni 2015					Januar - Juni 2015				
	Ankünfte		Übernachtungen		durch- schn. Aufent- halts- dauer	Ankünfte		Übernachtungen		durch- schn. Aufent- halts- dauer
	insge- samt	Veränd. gegen- über Vorj.- monat	insge- samt	Veränd. gegen- über Vorj.- monat		insge- samt	Veränd. gegen- über Vorj.- zeitr.	insge- samt	Veränd. gegen- über Vorj.- zeitr.	
	Anzahl	%	Anzahl	%	Tage	Anzahl	%	Anzahl	%	Tage
<b>Harz und Harzvorland</b>										
Afrika	5	- 75,0	16	- 36,0	3,2	38	- 29,6	79	- 6,0	2,1
Republik Südafrika	4	33,3	14	250,0	3,5	17	- 15,0	31	3,3	1,8
Sonstige afrikanische Länder	1	- 94,1	2	- 90,5	2,0	21	- 38,2	48	- 11,1	2,3
Asien	183	28,9	357	26,6	2,0	645	60,4	1 229	40,0	1,9
Arabische Golfstaaten	1	- 88,9	8	- 61,9	8,0	13	- 56,7	56	- 12,5	4,3
China (einschl. Hongkong)	54	200,0	127	309,7	2,4	200	156,4	400	142,4	2,0
Indien	3	- 72,7	3	- 93,3	1,0	10	- 50,0	14	- 78,1	1,4
Israel	8	- 42,9	21	- 8,7	2,6	27	- 15,6	51	- 16,4	1,9
Japan	56	- 20,0	84	- 36,4	1,5	152	7,8	237	- 5,6	1,6
Südkorea	5	25,0	19	137,5	3,8	71	294,4	210	180,0	3,0
Taiwan	40	471,4	70	775,0	1,8	87	248,0	127	119,0	1,5
Sonstige asiatische Länder	16	77,8	25	78,6	1,6	85	46,6	134	- 4,3	1,6
Amerika	181	- 29,3	319	- 52,7	1,8	698	1,5	1 490	- 37,8	2,1
Kanada	22	22,2	49	58,1	2,2	99	94,1	182	65,5	1,8
USA	125	- 39,6	215	- 57,5	1,7	490	- 9,4	1 100	- 44,3	2,2
Sonstige nordamerik. Länder	-	- 100,0	-	- 100,0	-	1	- 90,0	4	- 86,7	4,0
Mittelamerika/Karibik	7	- 12,5	18	- 21,7	2,6	19	58,3	48	45,5	2,5
Brasilien	21	162,5	31	- 60,3	1,5	55	0,0	104	- 48,0	1,9
Sonstige südamerik. Länder	6	- 40,0	6	- 80,0	1,0	34	78,9	52	8,3	1,5
Australien, Ozeanien	59	- 35,9	116	- 30,5	2,0	155	1,3	309	4,4	2,0
Australien	54	- 32,5	106	- 23,7	2,0	126	0,0	262	7,4	2,1
Neuseeland, Ozeanien	5	- 58,3	10	- 64,3	2,0	29	7,4	47	- 9,6	1,6
Ohne Angaben	289	- 17,0	604	- 1,5	2,1	1 327	- 4,9	2 904	7,1	2,2

Noch 8. Ankünfte, Übernachtungen und Aufenthaltsdauer der Gäste in Beherbergungsbetrieben (einschl. Camping)  
nach Reisegebieten und Herkunftsländern

Land Reisegebiet  Herkunftsland	Juni 2015					Januar - Juni 2015				
	Ankünfte		Übernachtungen		durch- schn. Aufent- halts- dauer	Ankünfte		Übernachtungen		durch- schn. Aufent- halts- dauer
	insge- samt	Veränd. gegen- über Vorj.- monat	insge- samt	Veränd. gegen- über Vorj.- monat		insge- samt	Veränd. gegen- über Vorj.- zeitr.	insge- samt	Veränd. gegen- über Vorj.- zeitr.	
	Anzahl	%	Anzahl	%	Tage	Anzahl	%	Anzahl	%	Tage
<b>Halle, Saale, Unstrut</b>										
<b>insgesamt</b>	71 314	2,6	153 958	- 7,5	2,2	292 882	3,1	669 591	1,3	2,3
Deutschland	64 607	3,3	141 064	- 4,2	2,2	266 751	3,7	612 632	2,9	2,3
Ausland	6 707	- 3,4	12 894	- 32,9	1,9	26 131	- 3,1	56 959	- 13,2	2,2
Europa	5 649	3,6	10 697	- 35,0	1,9	20 952	- 0,6	46 404	- 13,0	2,2
Belgien	291	- 0,7	497	- 18,9	1,7	752	- 16,0	1 391	- 27,4	1,8
Bulgarien	45	246,2	208	433,3	4,6	103	4,0	393	36,0	3,8
Dänemark	841	6,2	976	- 2,6	1,2	2 312	- 10,3	2 740	- 13,6	1,2
Estland	2	- 83,3	8	- 60,0	4,0	19	- 40,6	36	- 43,8	1,9
Finnland	101	- 8,2	181	29,3	1,8	203	- 21,6	355	- 21,8	1,7
Frankreich	244	- 11,6	462	- 56,9	1,9	1 055	2,8	2 170	- 17,7	2,1
Griechenland	11	- 56,0	39	- 68,8	3,5	94	- 1,1	246	- 20,9	2,6
Irland	38	216,7	72	105,7	1,9	159	- 19,3	461	- 43,8	2,9
Island	5	- 58,3	9	- 35,7	1,8	12	- 63,6	17	- 75,4	1,4
Italien	242	- 15,4	464	- 38,5	1,9	817	- 29,5	1 863	- 47,2	2,3
Kroatien	4	- 73,3	7	- 65,0	1,8	34	- 61,8	108	- 37,9	3,2
Lettland	18	- 63,3	27	- 51,8	1,5	88	- 36,7	123	- 26,8	1,4
Litauen	27	- 46,0	38	- 50,0	1,4	191	17,9	275	29,1	1,4
Luxemburg	12	- 29,4	34	36,0	2,8	64	- 16,9	110	- 38,2	1,7
Malta	1	-	1	-	1,0	1	- 50,0	1	- 75,0	1,0
Niederlande	793	6,3	1 517	- 30,0	1,9	2 510	1,9	4 209	- 20,5	1,7
Norwegen	77	42,6	93	47,6	1,2	211	7,1	305	13,8	1,4
Österreich	584	28,1	954	- 54,1	1,6	2 165	18,0	5 888	11,3	2,7
Polen	428	32,5	1 329	- 39,8	3,1	2 436	22,5	8 131	18,5	3,3
Portugal	13	- 55,2	21	- 70,4	1,6	107	- 20,1	622	- 2,5	5,8
Rumänien	42	7,7	175	15,9	4,2	327	6,9	1 500	10,9	4,6
Russland	106	- 25,4	191	- 55,9	1,8	449	- 33,9	951	- 41,9	2,1
Schweden	386	30,4	463	24,5	1,2	1 053	10,0	1 344	4,3	1,3
Schweiz	369	- 1,3	679	- 9,9	1,8	1 598	9,3	3 012	2,1	1,9
Slowakische Republik	47	- 49,5	125	- 88,9	2,7	458	1,8	1 393	- 42,6	3,0
Slowenien	15	- 80,3	91	- 75,9	6,1	56	- 65,6	165	- 75,4	2,9
Spanien	98	16,7	165	- 9,3	1,7	269	1,5	473	- 22,6	1,8
Tschechische Republik	118	- 48,2	254	- 56,1	2,2	823	0,5	2 479	- 13,1	3,0
Türkei	31	10,7	83	56,6	2,7	150	31,6	386	21,4	2,6
Ukraine	41	24,2	80	50,9	2,0	277	6,9	710	39,8	2,6
Ungarn	79	12,9	322	- 47,2	4,1	400	- 19,8	1 025	- 58,0	2,6
Vereinigtes Königreich	375	17,6	844	- 6,7	2,3	1 040	- 1,0	2 051	- 23,2	2,0
Zypern	13	-	31	-	2,4	23	155,6	49	444,4	2,1
Sonstige europäische Länder	152	49,0	257	- 9,2	1,7	696	19,8	1 422	13,1	2,0

Noch 8. Ankünfte, Übernachtungen und Aufenthaltsdauer der Gäste in Beherbergungsbetrieben (einschl. Camping)  
nach Reisegebieten und Herkunftsländern

Land Reisegebiet  Herkunftsland	Juni 2015					Januar - Juni 2015				
	Ankünfte		Übernachtungen		durch- schn. Aufent- halts- dauer	Ankünfte		Übernachtungen		durch- schn. Aufent- halts- dauer
	insge- samt	Veränd. gegen- über Vorj.- monat	insge- samt	Veränd. gegen- über Vorj.- monat		insge- samt	Veränd. gegen- über Vorj.- zeitr.	insge- samt	Veränd. gegen- über Vorj.- zeitr.	
	Anzahl	%	Anzahl	%	Tage	Anzahl	%	Anzahl	%	Tage
<b>Halle, Saale, Unstrut</b>										
Afrika	21	- 27,6	43	- 34,8	2,0	230	15,0	457	- 27,2	2,0
Republik Südafrika	5	- 66,7	19	- 45,7	3,8	29	- 25,6	64	- 56,8	2,2
Sonstige afrikanische Länder	16	14,3	24	- 22,6	1,5	201	24,8	393	- 18,1	2,0
Asien	281	- 43,8	549	- 38,9	2,0	1 398	- 33,9	3 261	- 22,5	2,3
Arabische Golfstaaten	7	- 88,7	10	- 90,5	1,4	89	- 46,7	330	- 12,0	3,7
China (einschl. Hongkong)	96	284,0	133	66,3	1,4	258	29,6	551	- 15,9	2,1
Indien	8	- 50,0	12	- 88,8	1,5	26	- 52,7	71	- 81,6	2,7
Israel	17	54,5	27	- 3,6	1,6	63	23,5	101	2,0	1,6
Japan	49	- 5,8	88	- 26,7	1,8	277	20,4	932	29,6	3,4
Südkorea	6	- 97,6	10	- 96,0	1,7	292	- 74,1	506	- 58,7	1,7
Taiwan	11	175,0	32	700,0	2,9	37	68,2	76	4,1	2,1
Sonstige asiatische Länder	87	13,0	237	17,9	2,7	356	36,4	694	2,4	1,9
Amerika	548	- 20,1	1 141	- 17,3	2,1	2 695	- 0,4	5 386	- 10,2	2,0
Kanada	23	- 50,0	60	- 25,9	2,6	98	- 22,8	192	- 38,1	2,0
USA	469	- 21,8	981	- 16,4	2,1	2 440	2,2	4 893	- 4,8	2,0
Sonstige nordamerik. Länder	1	-	1	-	1,0	7	- 36,4	24	26,3	3,4
Mittelamerika/Karibik	5	- 37,5	6	- 70,0	1,2	26	4,0	50	- 3,8	1,9
Brasilien	23	283,3	32	166,7	1,4	54	- 18,2	91	- 37,7	1,7
Sonstige südamerik. Länder	27	3,8	61	- 33,7	2,3	70	- 22,2	136	- 59,0	1,9
Australien, Ozeanien	51	27,5	120	44,6	2,4	95	11,8	200	15,6	2,1
Australien	46	27,8	115	51,3	2,5	79	9,7	166	9,2	2,1
Neuseeland, Ozeanien	5	25,0	5	- 28,6	1,0	16	23,1	34	61,9	2,1
Ohne Angaben	157	- 32,3	344	4,6	2,2	761	- 3,2	1 251	1,6	1,6

Noch 8. Ankünfte, Übernachtungen und Aufenthaltsdauer der Gäste in Beherbergungsbetrieben (einschl. Camping)  
nach Reisegebieten und Herkunftsländern

Land Reisegebiet  Herkunftsland	Juni 2015					Januar - Juni 2015				
	Ankünfte		Übernachtungen		durch- schn. Aufent- halts- dauer	Ankünfte		Übernachtungen		durch- schn. Aufent- halts- dauer
	insge- samt	Veränd. gegen- über Vorj.- monat	insge- samt	Veränd. gegen- über Vorj.- monat		insge- samt	Veränd. gegen- über Vorj.- zeitr.	insge- samt	Veränd. gegen- über Vorj.- zeitr.	
	Anzahl	%	Anzahl	%	Tage	Anzahl	%	Anzahl	%	Tage
<b>Anhalt-Wittenberg</b>										
<b>insgesamt</b>	54 567	1,6	115 532	- 2,4	2,1	199 350	1,6	473 117	1,0	2,4
Deutschland	47 243	- 1,1	104 054	- 3,2	2,2	177 417	0,7	436 202	0,7	2,5
Ausland	7 324	23,5	11 478	4,6	1,6	21 933	9,1	36 915	4,4	1,7
Europa	6 120	19,6	9 522	3,2	1,6	17 938	3,2	29 087	- 4,2	1,6
Belgien	168	- 20,4	384	- 38,0	2,3	322	- 24,4	659	- 33,7	2,0
Bulgarien	6	0,0	8	33,3	1,3	52	100,0	68	65,9	1,3
Dänemark	515	20,6	977	19,0	1,9	1 446	2,6	2 780	7,3	1,9
Estland	37	42,3	38	31,0	1,0	96	5,5	104	10,6	1,1
Finnland	90	- 49,2	109	- 60,4	1,2	257	- 28,8	365	- 50,5	1,4
Frankreich	141	- 14,5	213	- 18,1	1,5	622	- 5,8	907	- 23,3	1,5
Griechenland	43	- 27,1	159	- 43,8	3,7	77	- 35,8	223	- 39,9	2,9
Irland	15	200,0	24	41,2	1,6	52	116,7	69	91,7	1,3
Island	11	120,0	24	166,7	2,2	17	70,0	32	128,6	1,9
Italien	226	101,8	281	43,4	1,2	554	28,2	793	- 7,1	1,4
Kroatien	11	10,0	11	- 26,7	1,0	102	264,3	109	211,4	1,1
Lettland	34	17,2	38	- 19,1	1,1	192	- 21,3	443	55,4	2,3
Litauen	61	- 18,7	66	- 51,8	1,1	352	- 7,9	374	- 31,9	1,1
Luxemburg	15	- 61,5	21	- 46,2	1,4	77	- 17,2	106	- 1,9	1,4
Malta	-	-	-	-	-	1	- 50,0	2	- 50,0	2,0
Niederlande	866	- 5,3	1 613	- 5,7	1,9	1 997	- 17,5	3 524	- 18,3	1,8
Norwegen	68	- 11,7	103	- 20,8	1,5	274	77,9	389	74,4	1,4
Österreich	557	1,8	848	- 5,5	1,5	1 523	- 3,2	2 721	9,5	1,8
Polen	396	2,6	672	3,7	1,7	1 995	- 25,1	3 093	- 21,0	1,6
Portugal	11	120,0	22	100,0	2,0	29	52,6	46	- 69,5	1,6
Rumänien	22	4,8	169	39,7	7,7	118	18,0	876	246,2	7,4
Russland	158	- 25,5	237	- 19,1	1,5	875	- 8,5	1 089	- 31,7	1,2
Schweden	462	- 3,1	522	- 13,3	1,1	1 650	13,1	2 209	13,6	1,3
Schweiz	747	9,5	1 044	2,8	1,4	1 553	1,6	2 202	- 14,8	1,4
Slowakische Republik	13	- 13,3	15	- 85,7	1,2	144	132,3	557	146,5	3,9
Slowenien	8	- 20,0	14	40,0	1,8	25	- 45,7	35	- 42,6	1,4
Spanien	756	**	801	865,1	1,1	1 578	574,4	2 089	427,5	1,3
Tschechische Republik	89	- 19,1	152	- 61,1	1,7	436	3,3	807	- 34,4	1,9
Türkei	3	200,0	4	100,0	1,3	103	41,1	247	57,3	2,4
Ukraine	10	- 41,2	20	- 31,0	2,0	80	- 12,1	118	1,7	1,5
Ungarn	27	- 58,5	33	- 80,2	1,2	122	- 61,0	180	- 83,3	1,5
Vereinigtes Königreich	493	247,2	811	268,6	1,6	886	18,9	1 385	- 0,3	1,6
Zypern	1	0,0	1	0,0	1,0	5	25,0	5	- 37,5	1,0
Sonstige europäische Länder	60	122,2	88	125,6	1,5	326	52,3	481	39,0	1,5

Noch 8. Ankünfte, Übernachtungen und Aufenthaltsdauer der Gäste in Beherbergungsbetrieben (einschl. Camping)  
nach Reisegebieten und Herkunftsländern

Land Reisegebiet  Herkunftsland	Juni 2015					Januar - Juni 2015				
	Ankünfte		Übernachtungen		durch- schn. Aufent- halts- dauer	Ankünfte		Übernachtungen		durch- schn. Aufent- halts- dauer
	insge- samt	Veränd. gegen- über Vorj.- monat	insge- samt	Veränd. gegen- über Vorj.- monat		insge- samt	Veränd. gegen- über Vorj.- zeitr.	insge- samt	Veränd. gegen- über Vorj.- zeitr.	
	Anzahl	%	Anzahl	%	Tage	Anzahl	%	Anzahl	%	Tage
<b>Anhalt-Wittenberg</b>										
Afrika	13	- 55,2	22	- 45,0	1,7	66	- 15,4	169	11,2	2,6
Republik Südafrika	3	- 50,0	3	- 50,0	1,0	15	- 11,8	19	- 5,0	1,3
Sonstige afrikanische Länder	10	- 56,5	19	- 44,1	1,9	51	- 16,4	150	13,6	2,9
Asien	366	85,8	564	35,6	1,5	1 215	97,9	2 645	93,9	2,2
Arabische Golfstaaten	4	- 33,3	20	100,0	5,0	48	41,2	116	- 23,7	2,4
China (einschl. Hongkong)	65	124,1	141	- 35,9	2,2	362	153,1	1 134	127,7	3,1
Indien	3	- 50,0	14	133,3	4,7	23	- 42,5	66	- 30,5	2,9
Israel	18	12,5	18	- 5,3	1,0	35	- 7,9	48	11,6	1,4
Japan	99	106,3	126	121,1	1,3	195	53,5	264	45,1	1,4
Südkorea	143	150,9	210	233,3	1,5	350	139,7	711	290,7	2,0
Taiwan	3	-	4	-	1,3	17	466,7	25	525,0	1,5
Sonstige asiatische Länder	31	- 11,4	31	- 24,4	1,0	185	122,9	281	35,1	1,5
Amerika	580	37,1	999	10,1	1,7	1 864	36,2	3 580	52,9	1,9
Kanada	50	6,4	65	- 19,8	1,3	97	15,5	132	- 12,6	1,4
USA	496	39,3	882	15,3	1,8	1 645	37,4	3 195	58,1	1,9
Sonstige nordamerik. Länder	-	-	-	-	-	7	-	9	-	1,3
Mittelamerika/Karibik	12	**	24	**	2,0	24	84,6	68	195,7	2,8
Brasilien	9	200,0	11	22,2	1,2	38	31,0	69	60,5	1,8
Sonstige südamerik. Länder	13	- 18,8	17	- 66,7	1,3	53	15,2	107	3,9	2,0
Australien, Ozeanien	80	35,6	134	- 46,8	1,7	203	- 1,5	452	4,6	2,2
Australien	66	65,0	95	75,9	1,4	149	- 17,2	194	- 14,2	1,3
Neuseeland, Ozeanien	14	- 26,3	39	- 80,3	2,8	54	107,7	258	25,2	4,8
Ohne Angaben	165	61,8	237	83,7	1,4	647	44,1	982	42,5	1,5

Noch 8. Ankünfte, Übernachtungen und Aufenthaltsdauer der Gäste in Beherbergungsbetrieben (einschl. Camping)  
nach Reisegebieten und Herkunftsländern

Land Reisegebiet  Herkunftsland	Juni 2015					Januar - Juni 2015				
	Ankünfte		Übernachtungen		durch- schn. Aufent- halts- dauer	Ankünfte		Übernachtungen		durch- schn. Aufent- halts- dauer
	insge- samt	Veränd. gegen- über Vorj.- monat	insge- samt	Veränd. gegen- über Vorj.- monat		insge- samt	Veränd. gegen- über Vorj.- zeitr.	insge- samt	Veränd. gegen- über Vorj.- zeitr.	
	Anzahl	%	Anzahl	%	Tage	Anzahl	%	Anzahl	%	Tage
<b>Magdeburg, Elbe-Börde-Heide</b>										
<b>insgesamt</b>	80 087	6,6	162 945	0,1	2,0	341 385	2,8	733 819	- 1,6	2,1
Deutschland	70 376	5,5	146 273	- 0,6	2,1	305 206	2,1	665 739	- 1,5	2,2
Ausland	9 711	15,5	16 672	6,5	1,7	36 179	8,5	68 080	- 2,0	1,9
Europa	8 567	14,9	14 621	14,8	1,7	31 853	7,7	59 531	- 0,8	1,9
Belgien	229	- 40,2	299	- 57,5	1,3	967	- 18,4	1 402	- 28,3	1,4
Bulgarien	19	58,3	116	- 38,3	6,1	88	- 42,1	748	- 34,4	8,5
Dänemark	460	- 22,4	756	2,6	1,6	1 756	- 3,6	2 931	7,8	1,7
Estland	66	- 66,3	66	- 74,9	1,0	328	- 56,7	495	- 47,5	1,5
Finnland	82	- 2,4	97	- 9,3	1,2	271	- 4,6	406	- 6,5	1,5
Frankreich	308	10,0	471	17,5	1,5	1 082	- 3,9	1 799	3,9	1,7
Griechenland	16	100,0	46	206,7	2,9	41	- 83,4	101	- 70,4	2,5
Irland	58	205,3	76	137,5	1,3	145	85,9	292	117,9	2,0
Island	3	-	3	-	1,0	24	33,3	46	109,1	1,9
Italien	229	20,5	724	3,9	3,2	1 136	11,2	3 630	- 38,1	3,2
Kroatien	4	- 42,9	334	**	83,5	46	24,3	672	983,9	14,6
Lettland	85	142,9	88	151,4	1,0	236	3,1	406	23,8	1,7
Litauen	432	- 16,3	472	- 13,9	1,1	1 711	9,7	2 206	22,4	1,3
Luxemburg	29	3,6	39	5,4	1,3	113	- 0,9	167	- 18,1	1,5
Malta	2	-	4	-	2,0	9	-	26	-	2,9
Niederlande	1 461	- 11,3	2 142	- 21,9	1,5	5 595	1,2	8 690	- 1,5	1,6
Norwegen	130	34,0	176	51,7	1,4	273	- 5,2	466	15,6	1,7
Österreich	625	20,7	895	1,9	1,4	2 262	- 2,0	3 857	- 16,1	1,7
Polen	895	29,3	1 895	51,6	2,1	4 194	22,6	8 684	30,2	2,1
Portugal	22	- 29,0	48	- 47,8	2,2	88	- 17,0	161	- 28,4	1,8
Rumänien	53	51,4	140	86,7	2,6	255	- 6,6	799	- 7,0	3,1
Russland	212	- 10,2	325	- 31,3	1,5	827	- 41,4	1 326	- 52,3	1,6
Schweden	315	37,0	393	21,3	1,2	881	36,2	1 233	23,7	1,4
Schweiz	645	57,3	992	39,9	1,5	1 814	8,9	3 232	1,6	1,8
Slowakische Republik	74	64,4	124	47,6	1,7	200	56,3	389	68,4	1,9
Slowenien	28	7,7	89	128,2	3,2	147	15,7	564	198,4	3,8
Spanien	1 045	561,4	1 477	182,4	1,4	2 905	348,3	4 257	26,7	1,5
Tschechische Republik	258	65,4	722	234,3	2,8	1 106	15,1	2 175	12,0	2,0
Türkei	27	8,0	72	2,9	2,7	196	19,5	1 343	203,2	6,9
Ukraine	55	57,1	95	25,0	1,7	291	15,0	530	29,3	1,8
Ungarn	90	- 15,1	547	146,4	6,1	404	- 12,0	2 357	- 9,8	5,8
Vereinigtes Königreich	516	- 8,8	767	- 16,4	1,5	2 040	1,6	3 364	- 7,0	1,6
Zypern	-	- 100,0	-	- 100,0	-	12	0,0	22	4,8	1,8
Sonstige europäische Länder	94	5,6	131	- 14,9	1,4	410	- 22,3	755	- 22,1	1,8



Noch 8. Ankünfte, Übernachtungen und Aufenthaltsdauer der Gäste in Beherbergungsbetrieben (einschl. Camping)  
nach Reisegebieten und Herkunftsländern

Land Reisegebiet  Herkunftsland	Juni 2015					Januar - Juni 2015				
	Ankünfte		Übernachtungen		durch- schn. Aufent- halts- dauer	Ankünfte		Übernachtungen		durch- schn. Aufent- halts- dauer
	insge- samt	Veränd. gegen- über Vorj.- monat	insge- samt	Veränd. gegen- über Vorj.- monat		insge- samt	Veränd. gegen- über Vorj.- zeitr.	insge- samt	Veränd. gegen- über Vorj.- zeitr.	
	Anzahl	%	Anzahl	%	Tage	Anzahl	%	Anzahl	%	Tage
<b>Magdeburg, Elbe-Börde-Heide</b>										
Afrika	17	- 48,5	34	- 78,2	2,0	83	- 32,0	509	2,4	6,1
Republik Südafrika	-	- 100,0	-	- 100,0	-	18	- 18,2	41	17,1	2,3
Sonstige afrikanische Länder	17	- 43,3	34	- 77,6	2,0	65	- 35,0	468	1,3	7,2
Asien	255	20,3	499	- 59,5	2,0	1 607	72,4	3 192	- 3,9	2,0
Arabische Golfstaaten	27	170,0	63	250,0	2,3	69	- 8,0	164	- 0,6	2,4
China (einschl. Hongkong)	76	- 24,8	138	- 86,6	1,8	713	57,7	1 349	- 42,5	1,9
Indien	11	175,0	69	1 280,0	6,3	55	71,9	248	264,7	4,5
Israel	10	- 52,4	15	- 42,3	1,5	73	- 9,9	102	- 6,4	1,4
Japan	30	3,4	60	- 14,3	2,0	209	67,2	395	29,1	1,9
Südkorea	20	17,6	27	- 15,6	1,4	192	380,0	311	220,6	1,6
Taiwan	40	700,0	46	820,0	1,2	60	445,5	81	285,7	1,4
Sonstige asiatische Länder	41	64,0	81	88,4	2,0	236	103,4	542	159,3	2,3
Amerika	484	84,0	896	16,7	1,9	1 369	12,6	2 645	- 15,9	1,9
Kanada	57	- 14,9	102	- 12,1	1,8	163	- 15,1	281	- 39,2	1,7
USA	264	68,2	508	- 7,0	1,9	901	25,5	1 791	- 10,4	2,0
Sonstige nordamerik. Länder	70	-	80	-	1,1	73	**	83	**	1,1
Mittelamerika/Karibik	32	220,0	60	160,9	1,9	49	69,0	116	41,5	2,4
Brasilien	42	200,0	78	290,0	1,9	117	3,5	227	- 8,8	1,9
Sonstige südamerik. Länder	19	26,7	68	7,9	3,6	66	- 59,5	147	- 58,5	2,2
Australien, Ozeanien	60	13,2	96	- 11,1	1,6	155	21,1	230	- 23,3	1,5
Australien	53	3,9	89	17,1	1,7	131	44,0	200	38,9	1,5
Neuseeland, Ozeanien	7	250,0	7	- 78,1	1,0	24	- 35,1	30	- 80,8	1,3
Ohne Angaben	328	- 16,5	526	- 20,1	1,6	1 112	- 20,2	1 973	- 11,5	1,8

Noch 8. Ankünfte, Übernachtungen und Aufenthaltsdauer der Gäste in Beherbergungsbetrieben (einschl. Camping)  
nach Reisegebieten und Herkunftsländern

Land Reisegebiet  Herkunftsland	Juni 2015					Januar - Juni 2015				
	Ankünfte		Übernachtungen		durch- schn. Aufent- halts- dauer	Ankünfte		Übernachtungen		durch- schn. Aufent- halts- dauer
	insge- samt	Veränd. gegen- über Vorj.- monat	insge- samt	Veränd. gegen- über Vorj.- monat		insge- samt	Veränd. gegen- über Vorj.- zeitr.	insge- samt	Veränd. gegen- über Vorj.- zeitr.	
	Anzahl	%	Anzahl	%	Tage	Anzahl	%	Anzahl	%	Tage
<b>Altmark</b>										
<b>insgesamt</b>	31 597	11,5	71 310	6,1	2,3	108 430	6,1	269 074	6,1	2,5
Deutschland	30 801	12,2	69 725	6,7	2,3	105 333	6,6	261 588	6,2	2,5
Ausland	796	- 8,9	1 585	- 15,2	2,0	3 097	- 6,1	7 486	2,4	2,4
Europa	676	- 8,2	1 344	- 10,6	2,0	2 328	- 3,7	6 113	9,5	2,6
Belgien	17	- 32,0	25	- 62,1	1,5	98	- 29,0	244	- 32,0	2,5
Bulgarien	-	-	-	-	-	-	- 100,0	-	- 100,0	-
Dänemark	34	- 54,7	38	- 71,4	1,1	240	- 30,6	565	- 40,5	2,4
Estland	-	- 100,0	-	- 100,0	-	8	60,0	12	140,0	1,5
Finnland	10	- 47,4	11	- 85,7	1,1	45	- 39,2	134	- 50,4	3,0
Frankreich	27	107,7	33	120,0	1,2	80	9,6	113	- 16,9	1,4
Griechenland	-	-	-	-	-	1	- 75,0	1	- 87,5	1,0
Irland	-	- 100,0	-	- 100,0	-	9	- 69,0	14	- 88,8	1,6
Island	-	-	-	-	-	2	-	8	-	4,0
Italien	4	- 81,0	4	- 90,0	1,0	84	- 59,8	246	- 57,4	2,9
Kroatien	-	-	-	-	-	7	250,0	7	250,0	1,0
Lettland	-	-	-	-	-	1	-	5	-	5,0
Litauen	-	- 100,0	-	- 100,0	-	1	- 87,5	1	- 90,0	1,0
Luxemburg	2	- 33,3	3	- 57,1	1,5	8	33,3	10	0,0	1,3
Malta	-	-	-	-	-	-	-	-	-	-
Niederlande	211	- 19,5	448	- 11,1	2,1	574	- 2,7	1 213	3,1	2,1
Norwegen	16	- 36,0	30	- 6,3	1,9	50	- 9,1	122	71,8	2,4
Österreich	63	21,2	90	- 9,1	1,4	179	19,3	281	- 19,5	1,6
Polen	46	58,6	109	- 16,2	2,4	254	27,6	1 215	95,7	4,8
Portugal	16	-	56	-	3,5	17	**	60	**	3,5
Rumänien	-	-	-	-	-	10	66,7	12	0,0	1,2
Russland	10	66,7	17	13,3	1,7	24	- 17,2	37	- 32,7	1,5
Schweden	43	- 8,5	59	- 33,0	1,4	106	5,0	220	47,7	2,1
Schweiz	96	11,6	127	19,8	1,3	222	14,4	374	39,0	1,7
Slowakische Republik	2	- 50,0	3	- 25,0	1,5	17	- 10,5	113	169,0	6,6
Slowenien	1	0,0	1	0,0	1,0	1	- 50,0	1	- 50,0	1,0
Spanien	-	- 100,0	-	- 100,0	-	17	- 26,1	17	- 83,3	1,0
Tschechische Republik	43	104,8	255	280,6	5,9	137	107,6	890	564,2	6,5
Türkei	7	-	7	-	1,0	8	300,0	8	166,7	1,0
Ukraine	2	-	2	-	1,0	2	- 66,7	2	- 80,0	1,0
Ungarn	3	0,0	3	0,0	1,0	12	50,0	12	33,3	1,0
Vereinigtes Königreich	16	45,5	16	45,5	1,0	65	16,1	92	10,8	1,4
Zypern	-	-	-	-	-	-	-	-	-	-
Sonstige europäische Länder	7	250,0	7	250,0	1,0	49	345,5	84	162,5	1,7

Noch 8. Ankünfte, Übernachtungen und Aufenthaltsdauer der Gäste in Beherbergungsbetrieben (einschl. Camping)  
nach Reisegebieten und Herkunftsländern

Land Reisegebiet  Herkunftsland	Juni 2015					Januar - Juni 2015				
	Ankünfte		Übernachtungen		durch- schn. Aufent- halts- dauer	Ankünfte		Übernachtungen		durch- schn. Aufent- halts- dauer
	insge- samt	Veränd. gegen- über Vorj.- monat	insge- samt	Veränd. gegen- über Vorj.- monat		insge- samt	Veränd. gegen- über Vorj.- zeitr.	insge- samt	Veränd. gegen- über Vorj.- zeitr.	
	Anzahl	%	Anzahl	%	Tage	Anzahl	%	Anzahl	%	Tage
<b>Altmark</b>										
Afrika	-	-	-	-	-	-	- 100,0	-	- 100,0	-
Republik Südafrika	-	-	-	-	-	-	- 100,0	-	- 100,0	-
Sonstige afrikanische Länder	-	-	-	-	-	-	- 100,0	-	- 100,0	-
Asien	3	- 57,1	3	- 88,5	1,0	16	- 44,8	54	- 63,5	3,4
Arabische Golfstaaten	1	-	1	-	1,0	8	0,0	36	- 64,0	4,5
China (einschl. Hongkong)	-	- 100,0	-	- 100,0	-	-	- 100,0	-	- 100,0	-
Indien	-	-	-	-	-	-	- 100,0	-	- 100,0	-
Israel	-	- 100,0	-	- 100,0	-	-	- 100,0	-	- 100,0	-
Japan	1	-	1	-	1,0	5	- 54,5	15	- 11,8	3,0
Südkorea	-	-	-	-	-	-	-	-	-	-
Taiwan	-	-	-	-	-	1	-	1	-	1,0
Sonstige asiatische Länder	1	-	1	-	1,0	2	100,0	2	0,0	1,0
Amerika	14	75,0	18	125,0	1,3	56	- 23,3	121	26,0	2,2
Kanada	5	-	6	-	1,2	17	- 48,5	28	- 31,7	1,6
USA	9	28,6	12	71,4	1,3	33	26,9	83	118,4	2,5
Sonstige nordamerik. Länder	-	-	-	-	-	-	-	-	-	-
Mittelamerika/Karibik	-	- 100,0	-	- 100,0	-	2	- 50,0	3	- 57,1	1,5
Brasilien	-	-	-	-	-	3	- 50,0	3	- 50,0	1,0
Sonstige südamerik. Länder	-	-	-	-	-	1	- 75,0	4	0,0	4,0
Australien, Ozeanien	6	0,0	10	66,7	1,7	15	15,4	23	76,9	1,5
Australien	4	- 33,3	8	33,3	2,0	6	- 45,5	10	- 9,1	1,7
Neuseeland, Ozeanien	2	-	2	-	1,0	9	350,0	13	550,0	1,4
Ohne Angaben	97	- 17,1	210	- 35,6	2,2	682	- 10,6	1 175	- 20,0	1,7

9. Beherbergungsbetriebe (einschl. Camping), darunter Hotels (ohne Hotel garnis), Schlafgelegenheiten  
und Auslastung der Kapazitäten für ausgewählte Gemeinden und touristische Zielorte

Gemeinde	Juni 2015							Januar bis Juni 2015
	Betriebe			in den Betrieben angebotene Schlafgelegenheiten <sup>1)</sup>				durch- schnitt- liche Aus- lastung
	ins- gesamt	darunter geöffnete		ins- gesamt	Verände- rung ge- genüber dem Vor- jahres- monat	durch- schnitt- liche Aus- lastung	nachrichtlich	
		zu- sammen	Verände- rung ge- genüber dem Vor- jahres- monat				maximales	
							Angebot an Schlafge- legenheiten der letzten 13 Monate	
	Anzahl		%	Anzahl		%	Anzahl	%
Betriebe gesamt	3	3	0,0	256	0,0	9,4	256	12,7
dar. Hotels	-	-	-	-	-	-	-	-
Arendsee (Altmark), Stadt	14	14	0,0	1 966	- 17,3	35,3	2 396	28,5
dar. Hotels	3	3	0,0	136	5,4	42,8	136	33,0
Arnstein, Stadt	3	2	0,0	.	.	.	.	.
dar. Hotels	-	-	-	-	-	-	-	-
Aschersleben, Stadt	5	5	0,0	254	7,6	30,4	259	23,3
dar. Hotels	2	2	0,0	.	.	.	.	.
Bad Bibra, Stadt	6	6	0,0	216	0,0	15,7	216	13,7
dar. Hotels	2	2	0,0	.	.	.	.	.
Bad Dürrenberg, Stadt	6	6	0,0	209	- 1,4	27,5	212	24,0
dar. Hotels	3	3	0,0	135	- 1,5	30,9	137	22,3
Bad Lauchstädt, Goethestadt	5	5	0,0	146	6,6	32,6	146	19,5
dar. Hotels	1	1	0,0	.	.	.	.	.
Bad Schmiedeberg	14	14	7,7	1 733	6,1	50,3	1 739	47,8
dar. Hotels	3	3	0,0	206	2,0	33,8	212	19,8
Ballenstedt, Stadt	7	7	16,7	271	17,3	33,2	273	38,7
dar. Hotels	3	3	0,0	170	- 1,2	47,6	172	50,8
Barby, Stadt	7	6	- 14,3	269	- 25,9	73,3	365	65,5
dar. Hotels	1	1	- 50,0	.	.	.	.	.
Bernburg (Saale), Stadt	13	13	8,3	653	20,0	28,7	658	24,0
dar. Hotels	3	3	0,0	269	0,0	36,5	274	24,7
Bitterfeld-Wolfen, Stadt	13	13	8,3	736	12,0	27,0	744	23,9
dar. Hotels	8	8	0,0	430	1,2	30,8	432	25,5
Blankenburg (Harz), Stadt	22	22	4,8	1 263	2,8	51,5	1 283	43,0
dar. Hotels	9	9	0,0	480	- 0,8	42,0	484	34,5
Burg, Stadt	8	8	0,0	471	0,0	20,5	471	19,6
dar. Hotels	2	2	0,0	.	.	.	.	.
Coswig (Anhalt), Stadt	8	8	33,3	490	105,9	22,7	490	23,9
dar. Hotels	3	3	0,0	134	0,0	47,3	134	32,5
Eisleben, Lutherstadt	10	10	11,1	343	3,0	35,3	343	28,6
dar. Hotels	6	6	0,0	239	0,0	41,4	239	31,7
Falkenstein/Harz, Stadt	7	7	0,0	452	- 0,7	42,7	455	36,9
dar. Hotels	4	4	0,0	230	- 1,3	55,5	233	50,8
Flechtingen	5	5	0,0	455	- 1,9	77,6	464	79,5
dar. Hotels	-	-	-	-	-	-	-	-
Freyburg (Unstrut), Stadt	12	12	0,0	472	0,9	44,5	472	24,4
dar. Hotels	8	8	0,0	391	1,0	44,7	391	25,0
Gardelegen, Hansestadt	10	10	0,0	496	0,0	20,1	499	13,2
dar. Hotels	2	2	0,0	.	.	.	.	.
Genthin, Stadt	11	11	10,0	388	8,4	35,1	388	24,3
dar. Hotels	3	3	0,0	226	0,9	45,7	226	28,6

1) Doppelbetten zählen als 2 Schlafgelegenheiten. Für Camping wird 1 Stellplatz in 4 Schlafgelegenheiten umgerechnet.

Noch 9. Beherbergungsbetriebe (einschl. Camping), darunter Hotels (ohne Hotels garnis), Schlafgelegenheiten  
und Auslastung der Kapazitäten für ausgewählte Gemeinden und touristische Zielorte

Gemeinde	Juni 2015							Januar bis Juni 2015
	Betriebe			in den Betrieben angebotene Schlafgelegenheiten <sup>1)</sup>				durch- schnitt- liche Aus- lastung
	ins- gesamt	darunter geöffnete		ins- gesamt	Verände- rung ge- genüber dem Vor- jahres- monat	durch- schnitt- liche Aus- lastung	nachrichtlich	
		zu- sammen	Verände- rung ge- genüber dem Vor- jahres- monat				maximales	
							Angebot an Schlafge- legenheiten der letzten 13 Monate	
	Anzahl		%	Anzahl		%	Anzahl	%
Betriebe gesamt	5	5	0,0	480	- 2,2	7,1	491	6,5
dar. Hotels	1	1	0,0	.	.	.	.	.
Halberstadt, Stadt	13	13	- 7,1	934	- 2,9	31,8	939	22,3
dar. Hotels	8	8	0,0	522	1,8	40,6	523	30,4
Haldensleben, Stadt	8	7	- 22,2	466	- 4,7	29,6	487	21,2
dar. Hotels	3	2	- 33,3	.	.	.	.	.
Harzgerode, Stadt	15	15	25,0	2 423	2,8	20,9	2 439	15,4
dar. Hotels	4	4	33,3	615	8,3	47,6	615	41,1
Havelberg, Hansestadt	11	11	22,2	659	1,7	47,0	739	26,9
dar. Hotels	2	2	100,0	.	.	.	.	.
Hettstedt, Stadt	3	3	50,0	49	69,0	39,0	49	28,1
dar. Hotels	1	1	-	.	.	.	.	.
Hohenmölsen, Stadt	5	5	0,0	168	- 1,2	18,5	170	12,3
dar. Hotels	3	3	0,0	.	.	.	.	.
Ilseburg (Harz), Stadt	17	17	6,3	990	12,0	40,9	998	35,7
dar. Hotels	8	8	0,0	575	- 0,7	54,1	583	49,0
Jessen (Elster), Stadt	6	5	0,0	164	5,8	30,0	181	21,2
dar. Hotels	3	2	- 33,3	.	.	.	.	.
Kalbe (Milde), Stadt	5	5	- 16,7	428	- 8,5	58,6	428	55,8
dar. Hotels	3	3	0,0	.	.	.	.	.
Kamern	4	2	0,0	.	.	.	.	.
dar. Hotels	-	-	-	-	-	-	-	-
Kelbra (Kyffhäuser), Stadt	8	8	0,0	1 044	0,6	23,2	1 044	13,8
dar. Hotels	3	3	0,0	177	0,0	39,8	177	25,4
Kemberg, Stadt	11	11	0,0	1 302	2,1	23,7	1 304	15,2
dar. Hotels	2	2	0,0	.	.	.	.	.
Klötze, Stadt	6	6	0,0	232	0,0	15,6	232	18,6
dar. Hotels	3	3	0,0	62	0,0	18,5	62	11,7
Köthen (Anhalt), Stadt	4	4	0,0	196	2,6	32,0	201	25,2
dar. Hotels	3	3	0,0	.	.	.	.	.
Merseburg, Stadt	11	11	0,0	845	- 0,1	30,5	846	23,8
dar. Hotels	9	9	0,0	.	.	.	.	.
Naumburg (Saale), Stadt	47	47	2,2	3 310	4,8	47,4	3 344	39,4
dar. Hotels	15	15	0,0	717	6,2	39,9	718	26,6
Nebra (Unstrut), Stadt	2	2	0,0	.	.	.	.	.
dar. Hotels	1	1	0,0	.	.	.	.	.
Oberharz am Brocken, Stadt	45	44	0,0	3 311	12,1	18,8	3 458	15,2
dar. Hotels	14	13	- 7,1	680	- 2,0	24,4	729	25,6
Oranienbaum-Wörlitz, Stadt	12	12	9,1	675	10,3	45,7	694	33,1
dar. Hotels	6	6	0,0	399	- 0,3	58,5	402	40,5
Oschersleben (Bode), Stadt	6	6	0,0	360	0,0	41,1	360	25,7
dar. Hotels	2	2	0,0	.	.	.	.	.

1) Doppelbetten zählen als 2 Schlafgelegenheiten. Für Camping wird 1 Stellplatz in 4 Schlafgelegenheiten umgerechnet.

Noch 9. Beherbergungsbetriebe (einschl. Camping), darunter Hotels (ohne Hotels garnis), Schlafgelegenheiten  
und Auslastung der Kapazitäten für ausgewählte Gemeinden und touristische Zielorte

Gemeinde	Juni 2015							Januar bis Juni 2015
	Betriebe			in den Betrieben angebotene Schlafgelegenheiten <sup>1)</sup>				durch- schnitt- liche Aus- lastung
	ins- gesamt	darunter geöffnete		ins- gesamt	Verände- rung ge- genüber dem Vor- jahres- monat	durch- schnitt- liche Aus- lastung	nachrichtlich	
		zu- sammen	Verände- rung ge- genüber dem Vor- jahres- monat				maximales Angebot an Schlafge- legenheiten der letzten 13 Monate	
							Anzahl	
Betriebe gesamt								
dar. Hotels								
(ohne Hotels garnis)								
Osterburg (Altmark), Hansestadt	5	5	0,0	255	- 6,6	46,4	273	41,4
dar. Hotels	2	2	0,0	.	.	.	.	.
Quedlinburg, Stadt	60	60	15,4	2 963	13,0	44,7	2 990	34,3
dar. Hotels	17	17	6,3	1 019	6,0	53,9	1 033	43,1
Querfurt, Stadt	9	9	- 18,2	208	- 21,5	20,3	231	13,8
dar. Hotels	5	5	0,0	120	0,8	30,1	123	17,8
Salzwedel, Hansestadt	6	6	0,0	230	- 0,9	36,4	237	28,8
dar. Hotels	4	4	0,0	.	.	.	.	.
Sangerhausen, Stadt	15	15	0,0	416	- 6,7	41,2	418	27,2
dar. Hotels	3	3	- 25,0	98	- 30,0	32,5	98	16,5
Schollene	1	1	0,0	.	-	-	.	-
dar. Hotels	-	-	-	-	-	-	-	-
Schönebeck (Elbe), Stadt	13	13	0,0	1 273	- 0,2	51,7	1 280	35,8
dar. Hotels	4	4	0,0	210	0,0	47,1	210	27,5
Seegebiet Mansfelder Land	5	5	- 16,7	404	- 4,0	19,5	413	12,9
dar. Hotels	3	3	0,0	.	.	.	.	.
Staßfurt, Stadt	6	6	0,0	140	2,2	30,1	142	20,9
dar. Hotels	3	3	0,0	75	0,0	18,6	75	18,8
Stendal, Hansestadt	9	9	0,0	390	4,0	32,7	390	24,9
dar. Hotels	5	5	0,0	204	0,0	40,2	204	28,9
Südharz	16	16	0,0	860	- 1,4	33,4	876	31,1
dar. Hotels	8	8	0,0	523	- 1,1	40,1	529	40,9
Tangermünde, Stadt	12	12	9,1	863	21,4	45,4	868	31,8
dar. Hotels	5	5	0,0	539	29,9	43,4	544	33,8
Thale, Stadt	46	45	0,0	2 458	1,2	41,3	2 486	34,5
dar. Hotels	16	15	- 6,3	935	- 1,4	52,3	958	49,5
Wanzleben-Börde, Stadt	3	3	- 25,0	92	- 23,3	29,1	92	19,9
dar. Hotels	2	2	0,0	.	.	.	.	.
Weißenfels, Stadt	8	8	0,0	236	0,9	49,6	238	37,3
dar. Hotels	4	4	0,0	159	0,0	55,1	159	40,4
Wernigerode, Stadt	101	101	18,8	5 234	3,7	47,8	5 950	41,0
dar. Hotels	33	33	- 2,9	2 253	- 6,2	50,1	2 281	41,5
Wittenberg, Lutherstadt	31	31	0,0	1 887	1,0	37,1	1 891	21,9
dar. Hotels	16	16	0,0	1 017	1,8	48,1	1 017	29,2
Wolmirstedt, Stadt	5	5	0,0	223	9,9	35,9	223	24,3
dar. Hotels	2	2	0,0	.	.	.	.	.
Zahna-Elster, Stadt	3	3	50,0	61	110,3	35,8	61	22,8
dar. Hotels	-	-	-	-	-	-	-	-
Zeitz, Stadt	5	5	25,0	155	8,4	34,5	155	33,7
dar. Hotels	3	3	50,0	.	.	.	.	.
Zerbst/Anhalt, Stadt	14	14	16,7	380	8,6	28,2	382	16,6
dar. Hotels	4	4	0,0	92	- 2,1	33,7	94	24,6

1) Doppelbetten zählen als 2 Schlafgelegenheiten. Für Camping wird 1 Stellplatz in 4 Schlafgelegenheiten umgerechnet.

10. Ankünfte, Übernachtungen und Aufenthaltsdauer der Gäste in Beherbergungsbetrieben (einschl. Camping),  
darunter Hotels (ohne Hotels garnis) für ausgewählte Gemeinden und touristische Zielorte

Gemeinde	Juni 2015					Januar - Juni 2015				
	Ankünfte		Übernachtungen		durch- schn. Aufent- halts- dauer	Ankünfte		Übernachtungen		durch- schn. Aufent- halts- dauer
	insge- samt	Veränd. gegen- über Vorj.- monat	insge- samt	Veränd. gegen- über Vorj.- monat		insge- samt	Veränd. gegen- über Vorj.- zeitr.	insge- samt	Veränd. gegen- über Vorj.- zeitr.	
	Anzahl	%	Anzahl	%	Tage	Anzahl	%	Anzahl	%	Tage
Betriebe gesamt dar. Hotels (ohne Hotels garnis)										
Annaburg, Stadt	290	- 36,1	723	- 43,5	2,5	1 092	31,9	2 961	27,4	2,7
dar. Hotels	-	-	-	-	-	-	-	-	-	-
Arendsee (Altmark), Stadt	6 680	- 4,7	20 743	- 10,5	3,1	19 738	- 1,5	72 946	0,4	3,7
dar. Hotels	945	- 28,0	1 747	- 30,3	1,8	4 508	- 14,8	8 122	- 9,9	1,8
Arnstein, Stadt	.	.	.	.	.	.	.	.	.	.
dar. Hotels	-	-	-	-	-	-	-	-	-	-
Aschersleben, Stadt	1 647	15,2	2 319	- 7,9	1,4	7 918	16,7	10 697	- 30,6	1,4
dar. Hotels	.	.	.	.	.	.	.	.	.	.
Bad Bibra, Stadt	539	8,0	1 019	- 2,0	1,9	2 034	31,4	4 138	14,4	2,0
dar. Hotels	.	.	.	.	.	.	.	.	.	.
Bad Dürrenberg, Stadt	996	39,1	1 727	- 40,8	1,7	4 420	32,4	9 146	8,5	2,1
dar. Hotels	806	48,4	1 250	- 13,4	1,6	3 446	38,3	5 496	15,6	1,6
Bad Lauchstädt, Goethestadt	785	- 12,3	1 430	- 33,5	1,8	2 836	- 6,8	5 145	- 23,9	1,8
dar. Hotels	.	.	.	.	.	.	.	.	.	.
Bad Schmiedeberg	3 425	- 2,7	26 154	- 0,2	7,6	14 231	8,2	138 771	1,1	9,8
dar. Hotels	1 096	- 4,6	2 087	- 9,6	1,9	3 631	2,3	7 474	1,5	2,1
Ballenstedt, Stadt	1 184	- 4,1	2 699	- 12,2	2,3	6 750	- 7,8	17 061	- 4,6	2,5
dar. Hotels	1 071	- 3,1	2 426	- 11,9	2,3	6 203	- 6,6	15 720	- 3,2	2,5
Barby, Stadt	710	- 40,7	5 918	- 12,9	8,3	3 361	- 19,5	36 421	- 3,6	10,8
dar. Hotels	.	.	.	.	.	.	.	.	.	.
Bernburg (Saale), Stadt	2 973	8,0	5 613	19,0	1,9	11 719	1,5	23 115	16,6	2,0
dar. Hotels	1 791	3,9	2 949	3,9	1,6	7 050	- 3,4	12 101	5,4	1,7
Bitterfeld-Wolfen, Stadt	2 317	- 1,6	5 954	- 4,6	2,6	10 353	1,3	28 708	3,1	2,8
dar. Hotels	1 867	2,2	3 973	- 5,1	2,1	8 612	- 3,0	19 063	1,1	2,2
Blankenburg (Harz), Stadt	4 768	1,7	19 519	1,5	4,1	21 157	5,6	93 847	0,4	4,4
dar. Hotels	2 396	- 2,0	6 054	- 2,8	2,5	11 975	0,4	29 830	- 1,8	2,5
Burg, Stadt	1 889	37,4	2 897	39,3	1,5	8 068	23,7	13 004	23,5	1,6
dar. Hotels	.	.	.	.	.	.	.	.	.	.
Coswig, (Anhalt), Stadt	1 876	21,2	3 342	22,6	1,8	6 106	16,9	10 987	21,0	1,8
dar. Hotels	1 177	8,0	1 901	6,5	1,6	4 714	12,4	7 894	11,3	1,7
Eisleben, Lutherstadt	1 882	- 16,1	3 634	- 16,2	1,9	8 091	- 13,1	16 880	- 5,6	2,1
dar. Hotels	1 495	- 17,3	2 967	- 8,7	2,0	6 676	- 13,1	13 730	- 3,3	2,1
Falkenstein/Harz, Stadt	2 702	6,3	5 784	0,4	2,1	10 699	- 7,5	26 629	- 8,8	2,5
dar. Hotels	1 714	8,1	3 829	5,0	2,2	7 448	- 10,0	19 922	- 9,5	2,7
Flechtingen	517	7,7	10 593	2,5	20,5	2 974	5,5	65 293	1,9	22,0
dar. Hotels	-	-	-	-	-	-	-	-	-	-
Freyburg (Unstrut), Stadt	3 560	8,9	6 299	7,7	1,8	12 013	7,5	20 550	5,5	1,7
dar. Hotels	3 061	5,4	5 249	6,8	1,7	10 812	6,5	17 727	3,5	1,6
Gardelegen, Hansestadt	1 583	45,8	2 993	52,4	1,9	5 087	14,2	9 062	16,9	1,8
dar. Hotels	.	.	.	.	.	.	.	.	.	.
Genthin, Stadt	2 230	14,0	4 085	11,8	1,8	8 873	9,9	16 519	1,9	1,9
dar. Hotels	1 817	21,0	3 100	30,0	1,7	7 303	14,9	11 697	7,3	1,6

Gemeinde	Juni 2015					Januar - Juni 2015				
	Ankünfte		Übernachtungen		durch- schn. Aufent- halts- dauer	Ankünfte		Übernachtungen		durch- schn. Aufent- halts- dauer
	insge- sammt	Veränd. gegen- über Vorj.- monat	insge- sammt	Veränd. gegen- über Vorj.- monat		insge- sammt	Veränd. gegen- über Vorj.- zeitr.	insge- sammt	Veränd. gegen- über Vorj.- zeitr.	
Betriebe gesamt dar. Hotels (ohne Hotels garnis)	Anzahl	%	Anzahl	%	Tage	Anzahl	%	Anzahl	%	Tage
Gräfenhainichen, Stadt	355	- 30,3	1 024	- 13,4	2,9	1 263	- 16,7	3 563	- 6,8	2,8
dar. Hotels	.	.	.	.	.	.	.	.	.	.
Halberstadt, Stadt	4 780	0,9	8 914	5,7	1,9	21 357	- 4,4	37 242	- 12,9	1,7
dar. Hotels	3 504	9,9	6 358	15,2	1,8	16 522	6,2	27 988	0,6	1,7
Haldensleben, Stadt	1 920	2,3	4 138	25,9	2,2	6 881	4,8	13 907	11,4	2,0
dar. Hotels	.	.	.	.	.	.	.	.	.	.
Harzgerode, Stadt	5 013	- 17,0	15 211	- 14,3	3,0	20 885	- 6,0	64 658	- 6,7	3,1
dar. Hotels	2 418	- 3,6	8 782	7,3	3,6	13 779	2,9	45 751	0,0	3,3
Havelberg, Hansestadt	5 077	106,5	9 292	109,6	1,8	11 741	106,2	22 282	100,5	1,9
dar. Hotels	.	.	.	.	.	.	.	.	.	.
Hettstedt, Stadt	328	83,2	574	67,3	1,8	1 001	24,3	1 679	21,9	1,7
dar. Hotels	-	-	-	-	-	-	-	-	-	-
Hohenmölsen, Stadt	589	51,4	934	39,4	1,6	2 352	53,4	3 747	35,2	1,6
dar. Hotels	.	.	.	.	.	.	.	.	.	.
Ilsenburg (Harz), Stadt	5 774	7,7	12 139	9,4	2,1	30 340	8,7	61 560	9,0	2,0
dar. Hotels	4 803	2,7	9 334	1,2	1,9	26 994	7,1	50 178	2,9	1,9
Jessen (Elster), Stadt	731	0,6	1 475	- 3,0	2,0	2 984	- 11,2	6 294	- 20,9	2,1
dar. Hotels	.	.	.	.	.	.	.	.	.	.
Kalbe (Milde), Stadt	1 202	- 14,3	7 525	- 15,2	6,3	5 917	- 11,9	43 155	- 6,3	7,3
dar. Hotels	.	.	.	.	.	.	.	.	.	.
Kamern	.	.	.	.	.	.	.	.	.	.
dar. Hotels	-	-	-	-	-	-	-	-	-	-
Kelbra (Kyffhäuser), Stadt	3 598	- 15,4	7 280	- 19,5	2,0	11 582	2,6	25 631	3,1	2,2
dar. Hotels	1 135	0,8	2 115	- 2,2	1,9	3 856	5,9	7 450	7,6	1,9
Kemberg, Stadt	3 872	1,8	9 238	- 3,9	2,4	10 350	6,7	23 999	9,8	2,3
dar. Hotels	.	.	.	.	.	.	.	.	.	.
Klötze, Stadt	552	20,8	1 083	- 17,5	2,0	2 074	- 12,0	4 822	- 21,0	2,3
dar. Hotels	201	- 25,0	344	- 26,7	1,7	848	- 34,8	1 316	- 40,3	1,6
Köthen (Anhalt), Stadt	1 275	13,0	1 879	8,0	1,5	4 943	5,1	8 338	6,5	1,7
dar. Hotels	.	.	.	.	.	.	.	.	.	.
Merseburg, Stadt	4 607	29,6	7 739	- 40,4	1,7	20 851	- 3,0	36 418	- 27,2	1,7
dar. Hotels	.	.	.	.	.	.	.	.	.	.
Naumburg (Saale), Stadt	14 609	- 7,1	47 087	0,0	3,2	53 217	2,5	208 737	9,5	3,9
dar. Hotels	4 682	- 6,5	8 572	- 1,4	1,8	16 238	- 1,0	28 198	0,7	1,7
Nebra (Unstrut), Stadt	.	.	.	.	.	.	.	.	.	.
dar. Hotels	.	.	.	.	.	.	.	.	.	.
Oberharz am Brocken, Stadt	7 366	- 7,3	18 701	- 16,4	2,5	32 811	8,8	89 707	4,4	2,7
dar. Hotels	2 061	- 8,6	4 972	- 20,0	2,4	11 633	12,9	30 662	7,6	2,6
Oranienbaum-Wörlitz, Stadt	5 250	15,0	9 264	14,0	1,8	17 941	3,5	33 320	3,0	1,9
dar. Hotels	4 071	7,5	7 005	5,8	1,7	15 525	0,7	27 564	- 0,6	1,8
Oschersleben (Bode), Stadt	2 237	24,6	4 437	41,0	2,0	8 340	- 2,7	16 719	7,8	2,0
dar. Hotels	.	.	.	.	.	.	.	.	.	.



Noch 10. Ankünfte, Übernachtungen und Aufenthaltsdauer der Gäste in Beherbergungsbetrieben (einschl. Camping),  
darunter Hotels (ohne Hotels garnis) für ausgewählte Gemeinden und touristische Zielorte

Gemeinde	Juni 2015					Januar - Juni 2015				
	Ankünfte		Übernachtungen		durch- schn. Aufent- halts- dauer	Ankünfte		Übernachtungen		durch- schn. Aufent- halts- dauer
	insge- samt	Veränd. gegen- über Vorj.- monat	insge- samt	Veränd. gegen- über Vorj.- monat		insge- samt	Veränd. gegen- über Vorj.- zeitr.	insge- samt	Veränd. gegen- über Vorj.- zeitr.	
	Anzahl	%	Anzahl	%	Tage	Anzahl	%	Anzahl	%	Tage
Betriebe gesamt dar. Hotels (ohne Hotels garnis)										
Osterburg (Altm.), Hansestadt	1 835	- 19,9	3 550	- 21,4	1,9	9 521	- 1,7	18 471	- 5,8	1,9
dar. Hotels	.	.	.	.	.	.	.	.	.	.
Quedlinburg, Stadt	15 501	12,7	39 743	7,1	2,6	65 472	10,0	181 622	5,8	2,8
dar. Hotels	8 555	13,6	16 465	11,2	1,9	38 910	14,1	77 269	9,9	2,0
Querfurt, Stadt	667	8,5	1 264	- 3,6	1,9	2 676	- 18,2	4 610	- 11,9	1,7
dar. Hotels	595	19,7	1 083	51,9	1,8	2 414	- 12,8	3 863	7,2	1,6
Salzwedel, Hansestadt	1 550	- 8,8	2 509	10,4	1,6	6 922	- 7,7	10 774	4,2	1,6
dar. Hotels	.	.	.	.	.	.	.	.	.	.
Sangerhausen, Stadt	2 636	- 0,2	5 140	0,2	1,9	10 417	- 7,2	19 360	- 14,9	1,9
dar. Hotels	435	- 33,1	955	- 34,1	2,2	1 598	- 38,1	2 858	- 39,5	1,8
Schollene	.	.	.	.	.	.	.	.	.	.
dar. Hotels	-	-	-	-	-	-	-	-	-	-
Schönebeck (Elbe), Stadt	4 642	- 1,4	19 741	10,2	4,3	16 312	- 1,9	82 400	3,4	5,1
dar. Hotels	1 643	16,9	2 967	19,8	1,8	5 987	1,9	10 392	- 3,3	1,7
Seegebiet Mansfelder Land	1 261	- 5,1	2 363	- 18,1	1,9	4 725	0,4	9 586	- 1,9	2,0
dar. Hotels	.	.	.	.	.	.	.	.	.	.
Staßfurt, Stadt	435	- 9,0	1 263	35,2	2,9	2 490	- 2,2	5 292	- 19,7	2,1
dar. Hotels	257	- 23,3	419	- 23,8	1,6	1 507	- 8,8	2 551	- 15,4	1,7
Stendal, Hansestadt	2 329	2,1	3 829	- 6,5	1,6	9 880	- 7,5	17 525	- 5,3	1,8
dar. Hotels	1 572	- 6,1	2 462	- 13,4	1,6	6 444	- 14,5	10 678	- 13,9	1,7
Südharz	3 794	- 2,2	8 612	- 4,9	2,3	19 161	11,6	45 147	12,7	2,4
dar. Hotels	2 975	12,3	6 299	10,5	2,1	16 935	19,0	38 617	22,6	2,3
Tangermünde, Stadt	6 945	8,8	11 763	19,3	1,7	25 531	4,3	44 243	9,6	1,7
dar. Hotels	3 744	10,1	7 015	27,5	1,9	14 656	2,9	27 900	11,0	1,9
Thale, Stadt	10 500	- 6,2	30 440	- 8,0	2,9	49 805	- 5,1	150 026	- 5,6	3,0
dar. Hotels	4 455	- 6,8	14 667	- 1,5	3,3	24 125	- 4,2	80 545	- 0,3	3,3
Wanzleben-Börde, Stadt	522	19,5	804	10,0	1,5	1 961	- 38,0	2 822	- 33,2	1,4
dar. Hotels	.	.	.	.	.	.	.	.	.	.
Weißenfels, Stadt	2 117	15,4	3 510	- 6,8	1,7	9 319	8,9	15 873	2,6	1,7
dar. Hotels	1 825	20,4	2 629	- 3,2	1,4	7 864	9,0	11 615	1,9	1,5
Wernigerode, Stadt	27 095	1,7	75 089	3,0	2,8	139 557	4,3	370 351	3,0	2,7
dar. Hotels	14 721	3,6	33 865	- 2,2	2,3	74 266	6,8	169 085	6,2	2,3
Wittenberg, Lutherstadt	12 793	- 0,6	20 981	- 6,0	1,6	42 186	0,1	73 642	- 0,8	1,7
dar. Hotels	9 295	- 0,1	14 661	- 3,0	1,6	31 262	1,1	52 264	1,1	1,7
Wolmirstedt, Stadt	1 193	9,1	2 399	6,6	2,0	5 122	4,7	9 812	- 4,5	1,9
dar. Hotels	.	.	.	.	.	.	.	.	.	.
Zahna-Elster, Stadt	398	23,6	655	75,1	1,6	944	5,9	1 418	15,3	1,5
dar. Hotels	-	-	-	-	-	-	-	-	-	-
Zeitz, Stadt	819	- 5,4	1 605	32,6	2,0	3 665	- 1,4	9 316	66,1	2,5
dar. Hotels	.	.	.	.	.	.	.	.	.	.
Zerbst/Anhalt, Stadt	1 577	27,6	3 213	29,0	2,0	5 091	16,6	9 923	16,4	1,9
dar. Hotels	519	58,7	930	19,2	1,8	2 123	13,8	4 096	13,2	1,9

11. Beherbergungsbetriebe (einschl. Camping), Schlafgelegenheiten und Auslastung der Kapazitäten  
nach Gemeindegruppen

Land  Gemeindegruppe	Juni 2015							Januar bis Juni 2015
	Betriebe			in den Betrieben angebotene Schlafgelegenheiten <sup>1)</sup>				durch- schnitt- liche Aus- lastung
	ins- gesamt	darunter geöffnete		ins- gesamt	Veränd. gegen- über Vor- jahres- monat	durch- schnitt- liche Aus- lastung	nachrichtl.	
		zu- sammen	Veränd. gegen- über Vor- jahres- monat				maxim.	
							Angebot Schlafge- leg.heiten d.letzten 13 Monate	
Anzahl	%	Anzahl	%	Anzahl	%			
Sachsen-Anhalt ges.	1 150	1 135	4,0	73 579	3,4	34,9	76 906	28,4
Heilbäder	68	68	7,9	5 475	5,7	55,8	5 519	52,0
Luftkurorte	105	103	2,0	7 578	- 5,3	39,3	8 092	35,7
Erholungsorte	271	269	9,8	15 973	6,5	36,6	17 138	28,5
Sonstige Gemeinden	706	695	1,9	44 553	3,7	30,9	46 157	24,1

12. Ankünfte, Übernachtungen und Aufenthaltsdauer der Gäste in Beherbergungsbetrieben (einschl. Camping)  
nach Gemeindegruppen

Land  Gemeindegruppe	Juni 2015					Januar - Juni 2015				
	Ankünfte		Übernachtungen		durch- schn. Aufent- halts- dauer	Ankünfte		Übernachtungen		durch- schn. Aufent- halts- dauer
	insge- samt	Veränd. gegen- über Vorj.- monat	insge- samt	Veränd. gegen- über Vorj.- monat		insge- samt	Veränd. gegen- über Vorj.- zeitr.	insge- samt	Veränd. gegen- über Vorj.- zeitr.	
Anzahl	%	Anzahl	%	Tage	Anzahl	%	Anzahl	%	Tage	
Sachsen-Anhalt ges.	340 732	3,1	769 304	- 2,2	2,3	1 417 747	2,9	3 403 149	0,7	2,4
Heilbäder	14 101	4,0	91 626	6,6	6,5	62 488	8,5	477 151	5,8	7,6
Luftkurorte	29 211	- 4,7	89 248	- 6,8	3,1	135 955	1,1	442 703	1,0	3,3
Erholungsorte	72 186	7,0	175 508	1,8	2,4	311 274	6,6	780 128	2,9	2,5
Sonstige Gemeinden	225 234	3,0	412 922	- 4,6	1,8	908 030	1,7	1 703 167	- 1,6	1,9

1) Doppelbetten zählen als 2 Schlafgelegenheiten. Für Camping wird 1 Stellplatz in 4 Schlafgelegenheiten umgerechnet.

13. Campingplätze mit Urlaubscamping und deren Stellplatzkapazitäten im Monat Juni 2015  
nach Reisegebieten und Kreisen

Land  Reisegebiet  Kreis	Campingplätze			Von den geöffneten Campingplätzen angebotene Stellplätze		
	ins- gesamt	darunter geöffnet <sup>1)</sup>		ins- gesamt	Verände- rung ge- genüber dem Vor- jahres- monat	nachrichtlich
		zusammen	Verände- rung ge- genüber dem Vor- jahres- monat			maximales Angebot an Stellplätzen der letzten 13 Monate
						Anzahl
	Anzahl		%	Anzahl	%	Anzahl
Sachsen-Anhalt insgesamt	68	65	- 1,5	4 320	1,7	4 699
Nach Reisegebieten:						
Harz und Harzvorland	11	11	0,0	1 063	12,7	1 083
Halle, Saale, Unstrut	13	13	0,0	445	0,0	455
Anhalt-Wittenberg	13	12	9,1	820	10,2	970
Magdeburg, Elbe-Börde-Heide	17	16	- 5,9	1 339	- 0,5	1 369
Altmark	14	13	- 7,1	653	- 15,0	822
Nach Kreisen:						
Dessau-Roßlau, Stadt	1	1	0,0	.	.	.
Halle (Saale), Stadt	1	1	0,0	.	.	.
Magdeburg, Stadt	1	1	0,0	.	.	.
Altmarkkreis Salzwedel	6	6	- 14,3	383	- 23,1	488
Anhalt-Bitterfeld	4	3	0,0	.	.	.
Börde	4	4	0,0	.	.	.
Burgenlandkreis	6	6	- 14,3	250	- 3,8	250
Harz	9	9	0,0	.	.	.
Jerichower Land	6	6	0,0	299	0,0	299
Mansfeld-Südharz	2	2	0,0	.	.	.
Saalekreis	6	6	20,0	.	.	.
Salzlandkreis	6	5	- 16,7	340	0,9	360
Stendal	8	7	0,0	270	0,0	334
Wittenberg	8	8	14,3	575	15,2	575

1) Im Berichtsmonat ganz oder teilweise geöffnet.

## Veröffentlichungen <sup>1)</sup> im Statistischen Landesamt Sachsen-Anhalt

Im Monat September 2015 erschienen:

Bestell-Nr.	Kennziffer/ Periodizität	Titel	Preis (in EUR)
1 Z 0 03	Z	Statistisches Monatsheft 9/15	5,50
3 A 1 15	A I, AVI - j/14	Ergebnisse des Mikrozensus - Ergebnisse nach Kreisen - 2014	5,00
3 B 3 04	B III - j/14	Personal an Hochschulen - Stand: 01.12.2014	4,00
3 C 3 01	C III - j/15	Viehbestände - Rinder und Schweine - Stand: Mai 2015	2,00
3 C 3 09	C III - j/15	Viehbestände - Schweine - Stand: 3. Mai 2015 - Endgültige Ergebnisse -	1,50
3 E 1 02	E I - m-5/15	Beschäftigte, Umsatz im Verarbeitenden Gewerbe sowie im Bergbau und der Gewinnung von Steinen und Erden - Mai 2015 - Vorläufige Ergebnisse Betriebe mit 50 und mehr tätigen Personen	5,00
3 E 2 01	E II, E III - m-6/15	Umsatz, Tätige Personen, Auftragseingang und Auftragsbestand im Baugewerbe Juni 2015	2,50
3 G 4 01	G IV - m-5/15	Gäste und Übernachtungen im Reiseverkehr, Beherbergungskapazität Mai 2015, Januar - Mai 2015 - Vorläufige Ergebnisse -	6,00
3 G 4 02	G IV - m-1/15	Entwicklung von Umsatz und Beschäftigten im Gastgewerbe - Januar 2015 -	1,50
3 G 4 02	G IV - m-2/15	Entwicklung von Umsatz und Beschäftigten im Gastgewerbe - Februar 2015 -	1,50
3 G 4 02	G IV - m-3/15	Entwicklung von Umsatz und Beschäftigten im Gastgewerbe - März 2015 -	1,50
3 H 1 05	H I - vj-2/15	Fahrgäste und Beförderungsleistungen im Schienennahverkehr und im gewerblichen Omnibusverkehr - II. Quartal 2015 -	1,50
3 H 2 01	H II - m-4/15	Binnenschifffahrt - April 2015 -	4,00
3 K 7 01	K VII - j/13	Wohngeld - Jahr 2013 -	2,50
3 K 7 01	K VII - j/14	Wohngeld - Jahr 2014 -	2,50
3 M 1 01	M I - vj-2/15	Verbraucherpreisindex - Juni 2015 -	5,00
3 Q 3 02	Q III - j/13	Waren, Bau- und Dienstleistungen für den Umweltschutz - Jahr 2013 -	3,50
3 Q 4 02	Q IV - j/14	Unfälle beim Umgang mit und bei der Beförderung von wassergefährdenden Stoffen - Jahr 2014 -	3,50

1) Veröffentlichung als PDF-Datei kostenfrei erhältlich - bei Bestellung bitte die erste Stelle der Bestellnummer durch eine „6“ ersetzen