

STATISTISCHE BERICHTE

H II
m-3/15



Verkehr

Binnenschifffahrt

März 2015

Bestellnummer:
3H201



SACHSEN-ANHALT

Statistisches Landesamt

Herausgabemonat: August 2015

Zu beziehen durch das

Statistisches Landesamt Sachsen-Anhalt
Dezernat Öffentlichkeitsarbeit
Postfach 20 11 56
06012 Halle (Saale)

Preis: 4,00 EUR (kostenfrei als PDF-Datei verfügbar - Bestellnummer: 6H201)

Inhaltliche Verantwortung:

Dezernat: Handel, Gastgewerbe, Dienstleistungen, Verkehr
Frau Pekar
Telefon: 0345 2318-404

Auskünfte erhalten Sie unter:

Telefon: 0345 2318-777
Telefon: 0345 2318-715
Telefon: 0345 2318-716

Telefax: 0345 2318-913
Internet: <http://www.statistik.sachsen-anhalt.de>
E-Mail: info@stala.mi.sachsen-anhalt.de

Vertrieb:

Telefon: 0345 2318-718
E-Mail: shop@stala.mi.sachsen-anhalt.de

Druck: Statistisches Landesamt Sachsen-Anhalt

© Statistisches Landesamt Sachsen-Anhalt, Halle (Saale), 2015

Auszugsweise Vervielfältigung und Verbreitung mit Quellenangabe gestattet.

Bibliothek und Besucherdienst (Merseburger Straße 2):

Montag bis Freitag: 8:00 Uhr bis 12:00 Uhr - möglichst nach Vereinbarung
Telefon: 0345 2318-714
E-Mail: bibliothek@stala.mi.sachsen-anhalt.de

Statistischer Bericht

Binnenschifffahrt

März 2015

Land Sachsen-Anhalt

Inhaltsverzeichnis

	Seite
Vorbemerkungen	4
Tabellen	
1. Güterumschlag auf Binnenwasserstraßen Sachsen-Anhalts - Zusammenfassende Übersichten	
1.1 Güterumschlag nach Hauptverkehrsbeziehungen seit 1991	5
1.2 Güterumschlag nach ausgewählten Güterabteilungen nach NST/R seit 1991	6
1.3 Güterumschlag nach ausgewählten Güterabteilungen nach NST 2007	7
1.4 Güterumschlag nach Güterabteilungen und Monaten	7
1.5 Tonnenkilometrische Leistung nach Güterabteilungen und Monaten	8
2. Güterumschlag auf Binnenwasserstraßen Sachsen-Anhalts	
2.1 Güterverkehr und tonnenkilometrische Leistung nach Haupt- verkehrsbeziehungen	10
2.2 Güterumschlag nach Monaten	11
2.3 Güterbeförderung nach Güterabteilungen	12
2.4 Güterumschlag nach Wasserstraßengebieten, Güterhauptgruppen und Hauptverkehrsbeziehungen im Monat	13
2.5 Güterumschlag nach Wasserstraßengebieten, Güterhauptgruppen und Hauptverkehrsbeziehungen im Berichtszeitraum	16
2.6 Containerumschlag nach Containerarten und Hauptverkehrsbeziehungen im Monat/Berichtszeitraum	21
2.7 Containerumschlag nach Wasserstraßengebieten, Containerart, Anzahl und TEU im Monat/Berichtszeitraum	22
2.8 Containerumschlag nach Wasserstraßengebieten, Containerart, Anzahl, TEU und Hauptverkehrsbeziehungen im Monat/Berichtszeitraum	23
3. Schiffsverkehr auf Binnenwasserstraßen Sachsen-Anhalts	
3.1 Schiffsverkehr nach Monaten	24
3.2 Schiffsverkehr nach Wasserstraßengebieten, Beladungszustand und Flagge im Monat	25
3.3 Schiffsverkehr nach Wasserstraßengebieten, Beladungszustand und Flagge im Berichtszeitraum	26
Grafiken	27
Anhang	31

Zeichenerklärung

x	-Tabellenfach gesperrt, weil Aussage nicht sinnvoll
-	- nichts vorhanden
0	- weniger als die Hälfte von 1 in der letzten besetzten Stelle, jedoch mehr als nichts
.	- Zahlenwert unbekannt
...	- Angabe fällt später an

Abkürzungen

TEU Twenty-Foot-Equivalent-Unit (Container ca. 6m Länge)

Abweichungen zu insgesamt sind Rundungsdifferenzen.

Vorbemerkungen

Rechtsgrundlage

Gesetz zur Neuordnung der Statistiken der Schifffahrt und des Güterkraftverkehrs, Art. 1 Gesetz über die Verkehrsstatistik der See- und Binnenschifffahrt sowie des Güterkraftverkehrs (Verkehrsstatistikgesetz - VerkStatG) vom 20. Februar 2004 (BGBl. I S. 318), zuletzt geändert durch Art. 19 des Gesetzes vom 7. September 2007 (BGBl. I S. 2246), in Verbindung mit dem Gesetz über die Statistik für Bundeszwecke Bundesstatistikgesetz (BStatG) vom 22. Januar 1987 (BGBl. I S. 462,565), zuletzt geändert durch Artikel 13 des Gesetzes vom 25. Juli 2013 (BGBl. I S. 2749).

Zweck und Art der Erhebung

Die Ergebnisse dieser Statistik dienen als Grundlage für verkehrspolitische Entscheidungen und Maßnahmen der obersten Verkehrsbehörden des Bundes und der Länder.

Die Erhebungen werden laufend durchgeführt und monatlich ausgewertet. Die Erfassung erfolgt mittels Zählkarten. Für jeden Lade- und Löschvorgang in den Häfen und Umschlagstellen sind über Ankunfts- bzw. Abgangszählkarten Auskünfte zu erteilen.

Binnenschifffahrtsstatistik

Von der Binnenschifffahrtsstatistik wird der die Seegrenzen nicht überschreitende Schiffs- und Güterverkehr auf den Binnenwasserstraßen des Landes sowie der Binnen-See-Verkehr erfasst. Ausgewiesen werden die in den Häfen und sonstigen Umschlagstellen ankommenden und abgegangenen Schiffe.

Deutschland wird in neun Wasserstraßengebiete unterteilt.

Für das Land Sachsen-Anhalt werden für folgende Wasserstraßen Schiffsbewegungen nachgewiesen:

- Elbegebiet
- Mittellandkanalgebiet

Flagge

Für den Nachweis des Schiffs- und Güterverkehrs nach Flaggen ist maßgebend, welche Flagge die Schiffe zum Zeitpunkt der Anschreibung führten.

Güterumschlag

Der Güterumschlag ergibt sich aus den Meldungen über Aus- und Einladungen der in den Häfen ankommenden und abgegangenen Schiffe.

Güterarten

Datenlieferungen an das Statistische Amt der EU machten eine Überarbeitung nötig. Der Nachweis der Güterarten erfolgt somit gemäß der neuen NST-2007, die insgesamt 20 Güterabteilungen umfasst.

Der Nachweis der Güterarten erfolgte bisher nach dem amtlichen Güterverzeichnis – NST/R-Systematisches Güterverzeichnis für die Verkehrsstatistik (Ausgabe 1969). Zugeordnet wurde der Güterumschlag nach den 10 einstelligen Güterabteilungen, 52 zweistelligen Güterhauptgruppen und 175 dreistelligen Gütergruppen.

Hauptverkehrsbeziehungen

Der regionalen Abgrenzung der Binnenschifffahrt liegt das Verzeichnis deutscher und ausländischer Häfen (Ausgabe 1997) zugrunde.

Dargestellt wird der Verkehr innerhalb Deutschlands, d. h. Lokalverkehr (Verkehr innerhalb des Landes) und Wechselverkehr (Verkehr der Bundesländer untereinander) sowie der grenzüberschreitende Verkehr (Verkehr der Häfen der Bundesrepublik mit Häfen außerhalb Deutschlands).

1. Güterumschlag auf Binnenwasserstraßen Sachsen-Anhalts - Zusammenfassende Übersichten

1.1 Güterumschlag nach Hauptverkehrsbeziehungen seit 1991

Jahr	Insgesamt	Darunter		Empfang	Versand
		Verkehr mit anderen Bundesländern ¹⁾	grenzüber- schreitender Verkehr		
		in 1 000 Tonnen			
1991	2 736	.	.	666	2 070
1992	3 188	.	.	1 032	2 106
1993	3 235	.	.	1 045	2 190
1994	5 380	.	.	1 557	3 823
1995	6 978	5 310	1 669	2 265	4 714
1996	6 531	4 989	1 541	2 262	4 269
1997	7 214	5 583	1 631	2 715	4 499
1998	7 146	5 244	1 902	2 293	4 853
1999	7 302	5 605	1 697	2 257	5 044
2000	6 705	4 105	1 600	2 000	4 705
2001	5 978	4 304	1 673	1 880	4 097
2002	6 068	4 544	1 524	1 813	4 255
2003	6 474	4 669	1 806	2 029	4 445
2004	6 984	4 610	2 373	2 181	4 802
2005	7 909	5 560	2 349	2 234	5 675
2006	7 506	5 191	2 315	2 403	5 103
2007	7 565	4 918	2 647	2 619	4 946
2008	7 897	5 240	2 657	2 734	5 164
2009	7 161	5 079	2 074	2 098	5 064
2010	7 181	4 630	2 532	2 359	4 822
2011	7 539	5 140	2 362	2 609	4 930
2012	6 979	5 257	1 698	2 416	4 563
2013	7 336	5 585	1 711	2 572	4 764
2014	7 450	5 967	1 466	2 657	4 794

¹⁾ bis 2008 Verkehr innerhalb BRD

1.2 Güterumschlag nach ausgewählten Güterabteilungen nach NST/R seit 1991

Jahr	Insgesamt	Darunter			
		0 landwirtschaftl. und verwandte Erzeugnisse	3 Erdöl, Mineralölerzeugn., Gase	6 Steine und Erden	7 Düngemittel
	in 1 000 Tonnen				
1991	2 736	539	273	434	601
1992	3 188	677	505	570	526
1993	3 235	713	343	789	421
1994	5 380	931	563	1 971	715
1995	6 978	1 288	1 168	2 355	883
1996	6 531	1 192	1 107	2 448	838
1997	7 214	880	1 320	2 896	897
1998	7 146	1 055	1 191	2 429	1 297
1999	7 302	1 092	1 001	2 377	1 343
2000	6 705	1 496	928	2 067	949
2001	5 978	1 126	938	1 938	820
2002	6 068	1 148	878	2 016	827
2003	6 474	1 593	802	2 140	811
2004	6 984	1 207	758	2 740	798
2005	7 909	1 722	719	2 954	806
2006	7 506	1 649	693	2 612	713
2007	7 565	1 588	613	2 455	712
2008	7 897	1 739	706	2 536	684
2009	7 161	1 776	571	2 417	450
2010	7 181	1 906	639	2 183	533

1.3 Güterumschlag nach ausgewählten Güterabteilungen nach NST 2007 seit 2011¹⁾

Jahr	Insgesamt	Darunter			
		01 Erzeugnisse d. Land-u. Forstw., Fischerei	03 Erze, Steine und Erden	07 Kokerei und Mineral- ölerzeugnisse	08 Chemische Erzeugnisse
	in 1 000 Tonnen				
2011	7 539	2 498	2 267	831	719
2012	6 979	2 282	2 036	888	689
2013	7 336	2 614	1 726	1 154	696
2014	7 450	2 729	1 578	1 305	693
2015					
Januar	586	208	101	123	59
Februar	652	260	100	121	69
März	750	338	117	123	59
April
Mai
Juni
Juli
August
September
Oktober
November
Dezember

¹⁾ ab 2011 überarbeitete Güterarten

[illegible]

Tonnenkilometrische Leistung nach Güterabteilungen und Monaten

Jahr Monat	Insgesamt	Darunter									
		Erzeugn. d. Land- u. Forstw., Fischerei	Kohle, rohes Erdöl, Erdgas	Erze, Steine und Erden	Nah- rungs- und Genussm.	Textilien, Bekleidg., Leder u. -waren	Holzw., Papier, Pappe, Druckerz.	Kokerei- und Mineral- ölerzeug.	Che- mische Erzeug- nisse	sonst. Mineral- erzeug- nisse etc.	Metalle und Metall- erzeugn.
		in Millionen Tkm									
2007	2 734,5	965,8	10,6	651,7	188,1	3,7	13,1	169,1	364,8	82,9	66,6
2008	2 872,0	1 006,0	18,0	663,7	186,9	1,5	31,0	189,7	373,1	101,2	66,3
2009	2 996,3	1 079,7	6,5	667,3	225,0	1,1	39,7	439,1	227,8	46,6	43,1
2010	2 658,4	1 103,8	5,0	599,9	200,1	0,9	39,7	181,1	263,2	49,9	29,9
2011	2 659,7	1 020,0	17,2	671,1	127,6	0,1	30,4	212,7	280,5	63,4	40,8
2012	2 347,0	876,5	7,5	601,0	135,9	0,1	19,7	234,4	251,7	42,5	53,0
2013	2 435,1	996,2	7,6	498,2	135,1	0,2	12,3	271,3	246,4	94,0	52,3
2014	2 393,5	979,3	7,3	449,8	144,9	0,4	9,2	315,9	241,8	30,5	60,9
2013											
Januar	199,7	105,4	2,5	28,1	12,6	0,0	1,3	18,7	20,4	3,7	3,5
Februar	188,6	89,0	0,5	27,8	8,3	-	1,8	19,1	27,1	7,7	1,5
März	171,2	71,9	-	30,9	7,5	-	1,4	21,4	19,0	7,3	2,5
April	220,6	87,6	0,6	54,5	11,1	-	1,7	25,4	21,6	5,4	5,6
Mai	203,0	76,2	-	44,3	11,0	0,2	1,7	31,1	15,5	5,6	7,5
Juni	166,6	75,8	0,5	40,7	8,8	-	0,3	14,7	15,4	3,7	0,5
Juli	218,6	79,4	-	49,1	10,2	-	0,2	23,4	23,6	12,1	9,0
August	226,8	85,0	0,7	50,1	13,2	-	0,2	21,8	20,4	14,8	7,0
September	205,1	74,7	0,5	47,1	11,7	-	0,7	23,7	16,0	14,0	2,2
Oktober	202,4	66,3	-	44,7	12,9	-	1,2	27,8	20,2	8,6	5,7
November	248,4	105,7	2,4	49,5	13,7	-	1,2	24,9	25,3	6,9	3,9
Dezember	184,2	79,1	-	31,5	14,1	0,0	0,5	19,2	21,8	4,2	3,3
2014											
Januar	189,1	94,6	-	21,3	11,1	0,0	1,4	19,1	19,7	3,7	10,2
Februar	192,0	91,5	1,3	27,8	9,9	-	0,8	17,7	20,3	7,8	3,8
März	237,4	103,5	0,8	43,5	11,0	0,0	1,2	25,5	25,0	5,0	5,9
April	214,4	85,7	-	42,2	9,2	0,1	0,5	25,3	27,5	3,7	8,6
Mai	184,0	70,4	-	42,3	11,8	0,0	1,1	22,6	15,0	2,2	4,2
Juni	170,0	58,4	-	38,3	9,9	0,0	0,8	21,9	20,4	0,6	5,0
Juli	191,0	68,0	1,0	47,6	10,5	-	0,3	27,2	19,3	0,2	3,6
August	239,7	96,7	0,9	53,8	15,7	0,0	0,2	27,3	22,7	1,9	3,9
September	199,1	70,6	1,0	37,3	16,3	0,0	0,5	32,3	20,1	3,3	3,3
Oktober	205,5	81,1	1,1	36,9	13,9	0,1	1,0	32,2	20,9	1,4	5,1
November	200,1	79,7	-	37,2	15,1	0,1	0,9	33,5	16,7	0,6	5,1
Dezember	171,2	79,0	1,1	21,5	10,7	0,0	0,6	31,4	14,1	0,1	2,3
2015											
Januar	180,0	68,6	1,8	33,2	13,5	0,0	1,3	31,1	17,0	1,2	4,5
Februar	206,4	91,3	2,6	27,9	10,8	-	1,1	29,0	25,1	3,7	7,8
März	244,9	117,4	1,3	35,7	18,6	0,0	1,0	32,1	18,7	6,4	5,8
April
Mai
Juni
Juli
August
September
Oktober
November
Dezember

Noch 1.5 Tonnenkilometrische Leistung nach Güterabteilungen und Monaten

[illegible]

2. Güterumschlag auf Binnenwasserstraßen Sachsen-Anhalts

2.1 Güterverkehr und tonnenkilometrische Leistung nach Hauptverkehrsbeziehungen

Gegenstand der Nachweisung	März 2014	Februar 2015	März 2015	Januar bis März		
	2014	2015	2015	2014	2015	Veränderung um %
in 1 000 Tonnen						
Güterverkehr nach Hauptverkehrsbeziehungen						
Verkehr innerhalb Sachsen-Anhalts	0	-	1	4	6	+ 54,5
Verkehr mit anderen Bundesländern						
Empfang	168	191	176	415	559	+ 34,7
Versand	398	357	448	1 012	1 097	+ 8,5
Grenzüberschreitender Verkehr						
Empfang	52	38	44	141	119	- 15,3
Versand	77	66	80	232	200	- 13,7
Durchgangsverkehr	-	-	-	-	-	-
Gesamtverkehr	695	652	749	1 804	1 982	+ 9,9
darunter Verkehr mit deutschen Schiffen	461	474	494	1 224	1 395	+ 14,0
Tonnenkilometrische Leistung nach Hauptverkehrsbeziehungen						
Verkehr innerhalb Sachsen-Anhalts	0	-	0	0	1	x
Verkehr mit anderen Bundesländern						
Empfang	56	53	48	131	156	+ 19,0
Versand	117	100	133	297	311	+ 4,7
Grenzüberschreitender Verkehr						
Empfang	25	19	21	69	59	- 14,8
Versand	40	34	42	121	105	- 13,5
Durchgangsverkehr	-	-	-	-	-	-
Gesamtverkehr	237	206	245	618	631	+ 2,1
darunter Verkehr mit deutschen Schiffen	143	133	143	372	392	+ 5,3

2.2 Güterumschlag nach Monaten

Zeitraum	2014			2015			Veränderung 2015/2014	
	Empfang	Versand	gesamt	Empfang	Versand	gesamt		
	in 1 000 Tonnen						um %	
Januar	177	392	569	235	352	586	+	3,0
Februar	163	380	543	229	423	652	+	20,1
März	220	476	696	221	529	750	+	7,7
April	243	418	661
Mai	243	373	616
Juni	200	350	550
Juli	250	371	621
August	260	472	732
September	237	392	628
Oktober	246	420	667
November	228	394	623
Dezember	189	356	545
Insgesamt	2 657	4 794	7 450

2.3 Güterbeförderung nach Güterabteilungen

Güterabteilung	März 2014	Februar 2015	März 2015	Januar bis März		
				2014	2015	Veränderung um %
	in Tonnen					
	Gesamtgüterbeförderung nach Güterabteilungen					
Erzeugnisse der Land- u. Forstwirtschaft	284 000	259 660	336 904	784 694	804 649	+ 2,5
Kohle, rohes Erdöl und Erdgas	1 562	5 483	2 183	4 085	10 868	+ 166,0
Erze, Steine und Erden, sonst. Bergbauerz.	142 492	100 220	116 634	304 970	318 221	+ 4,3
Nahrungs- und Genussmittel	31 289	35 739	57 730	96 779	140 102	+ 44,8
Textilien, Bekleidung, Leder und -waren	131	-	45	221	113	- 48,8
Holzwaren, Papier, Pappe, Druckerzeugn.	4 288	7 184	6 495	17 395	22 468	+ 29,2
Kokerei- und Mineralölerzeugnisse	100 502	120 553	122 532	251 090	366 562	+ 46,0
Chemische Erzeugnisse	62 455	69 361	59 445	167 674	182 305	+ 8,7
Sonst. Mineralölerz. (Glas, Zement, Gips)	10 982	9 540	9 189	35 767	21 798	- 39,1
Metalle und Metallerzeugnisse	14 919	18 965	15 355	45 668	45 168	- 1,1
Maschinen, Ausrüstungen, Haushaltsgeräte	2 792	1 701	652	5 200	5 729	+ 10,2
Fahrzeuge	56	18	20	1 109	50	- 95,5
Möbel, Schmuck, Musikinstrumente	-	-	-	-	-	-
Sekundärrohstoffe, Abfälle	37 756	21 629	19 339	82 660	57 375	- 30,6
Post, Pakete	-	-	-	-	-	-
Geräte u. Material für die Güterbeförderung	2 134	2 390	2 454	6 447	6 930	+ 7,5
Umszugsgut	-	-	-	-	-	-
Sammelgut	-	-	-	-	-	-
Nicht identifizierbare Güter	-	-	-	-	-	-
Sonstige Güter a. n. g.	-	-	-	-	-	-
Insgesamt	695 356	652 442	748 975	1 803 758	1 982 336	+ 9,9
	Anteil der Güterabteilungen am Gesamtumschlag in %					
Erzeugnisse der Land- u. Forstwirtschaft	40,9	39,7	44,9	43,4	40,6	x
Kohle, rohes Erdöl und Erdgas	0,2	0,8	0,3	0,2	0,5	x
Erze, Steine und Erden, sonst. Bergbauerz.	20,5	15,4	15,6	16,9	16,1	x
Nahrungs- und Genussmittel	4,5	5,5	7,7	5,4	7,1	x
Textilien, Bekleidung, Leder und -waren	0,0	-	0,0	0,0	0,0	x
Holzwaren, Papier, Pappe, Druckerzeugn.	0,6	1,1	0,9	1,0	1,1	x
Kokerei- und Mineralölerzeugnisse	14,5	18,5	16,4	13,9	18,5	x
Chemische Erzeugnisse	9,0	10,6	7,9	9,3	9,2	x
Sonst. Mineralölerz. (Glas, Zement, Gips)	1,6	1,5	1,2	2,0	1,1	x
Metalle und Metallerzeugnisse	2,1	2,9	2,1	2,5	2,3	x
Maschinen, Ausrüstungen, Haushaltsgeräte	0,4	0,3	0,1	0,3	0,3	x
Fahrzeuge	0,0	0,0	0,0	0,1	0,0	x
Möbel, Schmuck, Musikinstrumente	-	-	-	-	-	x
Sekundärrohstoffe, Abfälle	5,4	3,3	2,6	4,6	2,9	x
Post, Pakete	-	-	-	-	-	x
Geräte u. Material für die Güterbeförderung	0,3	0,4	0,3	0,4	0,3	x
Umszugsgut	-	-	-	-	-	x
Sammelgut	-	-	-	-	-	x
Nicht identifizierbare Güter	-	-	-	-	-	x
Sonstige Güter a. n. g.	-	-	-	-	-	x
Insgesamt	100	100	100	100	100	x

2.4 Güterumschlag nach Wasserstraßengebieten, Güterhauptgruppen und
Hauptverkehrsbeziehungen im März 2015

NST- 2007 Abteilung Gruppe	Güterabteilung Gütergruppe	Güter- umschlag insgesamt	Empfang		Versand	
			davon aus Häfen		davon nach Häfen	
			in Deutschland	im Ausland	in Deutschland	im Ausland
in 1 000 Tonnen						
Elbegebiet						
01	Erzeugnisse der Land- u. Forstwirtschaft	161	4	-	134	23
01.1	Getreide	119	4	-	93	21
01.5	Forstwirtschaftliche Erzeugnisse	1	-	-	-	1
01.7	Andere Erzeugnisse pflanzlichen Ursprunges	41	-	-	41	-
02	Kohle, rohes Erdöl, Erdgas	2	-	2	-	-
02.1	Kohle	2	-	2	-	-
03	Erze, Steine u. Erden, sonst. Bergbauerzeugn.	42	4	8	31	-
03.4	(Koch-)Salz, Meerwasser	4	-	4	0	-
03.5	Steine und Erden, Sand, Ton u. ä.	38	4	4	30	-
04	Nahrungs- und Genussmittel	37	14	-	23	-
04.6	Stärke (-erzeugnisse), Futtermittel	37	14	-	22	-
04.8	Nahrungsmittel (ausser Sammelgut)	1	-	-	1	-
06	Holzwaren, Papier, Pappe, Druckerzeugnisse	6	-	-	6	-
06.2	Papier, Pappe und -waren	6	-	-	6	-
07	Kokerei- und Mineralölerzeugnisse	121	103	1	10	8
07.2	Flüssige Mineralölerzeugnisse	121	103	1	10	8
08	Chemische Erzeugnisse	16	2	4	10	-
08.1	Chemische Grundstoffe (mineralisch)	5	1	-	4	-
08.2	Chemische Grundstoffe (organisch)	6	-	-	6	-
08.3	Stickstoffverbindungen, Düngemittel	5	1	4	-	-
09	Sonstige Mineralerzeugnisse	9	1	0	3	5
09.1	Glas, Porzellan und ähnliche Erzeugnisse	0	0	-	-	-
09.3	Sonstige Baumaterialien und -erzeugnisse	9	1	0	3	5
10	Metalle und Metallerzeugnisse	3	3	-	0	-
10.1	Roheisen, Stahl, Ferrolegierungen	2	2	-	-	-
10.2	NE-Metalle, Halbzeug	1	0	-	0	-
11	Maschinen und Ausrüstungen	1	-	-	0	0
11.8	Sonstige Maschinen	1	-	-	0	0
14	Sekundärrohstoffe, Abfälle	18	8	1	6	3
14.1	Hausmüll, kommunale Abfälle	1	1	-	0	-
14.2	Sonstige Abfälle und Sekundärrohstoffe	17	7	1	6	3
16	Geräte und Material zur Güterbeförderung	1	0	-	1	-
16.1	Leere Container und Wechselbehälter	1	0	-	1	-
Insgesamt		417	139	16	224	38

Noch 2.4 Güterumschlag nach Wasserstraßengebieten, Güterhauptgruppen und Hauptverkehrsbeziehungen im März 2015

NST- 2007 Abteilung Gruppe	Güterabteilung Gütergruppe	Güter- umschlag insgesamt	Empfang		Versand	
			davon aus Häfen		davon nach Häfen	
			in Deutschland	im Ausland	in Deutschland	im Ausland
in 1 000 Tonnen						
Mittellandkanalgebiet						
01	Erzeugnisse d. Land- u. Forstwirtschaft	177	10	3	129	35
01.1	Getreide	141	1	2	104	35
01.5	Forstwirtschaftliche Erzeugnisse	3	-	-	3	-
01.7	Andere Erzeugnisse pflanzlichen Ursprungs	33	10	1	22	-
03	Erze, Steine u. Erden, sonst. Bergbauerzeugn.	74	16	6	53	-
03.1	Eisenerze	2	2	-	-	-
03.2	NE-Metallerze	1	-	1	-	-
03.4	(Koch-) Salz, Meerwasser	0	-	-	0	-
03.5	Steine und Erden, Sand, Ton u. ä.	71	14	4	52	-
04	Nahrungs- und Genussmittel	20	6	2	8	5
04.3	Verarbeitetes Obst und Gemüse	0	0	-	-	-
04.6	Stärke(-erzeugnisse), Futtermittel	20	6	2	7	5
04.8	Nahrungsmittel (ausser Sammelgut)	0	-	-	0	-
05	Textilien, Bekleidung, Leder	0	0	-	-	-
05.1	Textilien	0	0	-	-	-
06	Holzwaren, Papier, Pappe, Druckerzeugnisse	0	-	-	0	-
06.1	Holz-, Kork- und Flechtwaren	0	-	-	0	-
06.2	Papier, Pappe und -waren	0	-	-	0	-
07	Kokerei- und Mineralölerzeugnisse	1	-	1	-	-
07.4	Feste oder wachsartige Mineralölerzeugnisse	1	-	1	-	-
08	Chemische Erzeugnisse	44	4	7	30	2
08.1	Chemische Grundstoffe (mineralisch)	0	-	-	0	-
08.3	Stickstoffverbindungen, Düngemittel	43	4	7	30	2
08.5	Pharmazeutische Erzeugnisse	1	-	-	1	-
08.6	Gummi- oder Kunststoffwaren	0	0	-	-	-
09	Sonstige Mineralerzeugnisse	0	-	-	0	-
09.1	Glas, Porzellan u. ä.	0	-	-	0	-
09.3	Sonstige Baumaterialien und -erzeugnisse	0	-	-	0	-
10	Metalle und Metallerzeugnisse	12	0	9	3	-
10.1	Roheisen, Stahl und Ferrolegierungen	9	-	9	-	-
10.2	NE-Metalle, Halbzeug	0	-	-	0	-
10.4	Stahl- und Leichtmetallbauerzeugnisse	0	0	-	-	-
10.5	Heizkessel, sonstige Metallerzeugnisse	3	0	-	3	-
11	Maschinen und Ausrüstungen	0	-	-	0	-
11.4	Geräte der Elektrizitätserzeugung	0	-	-	0	-
12	Fahrzeuge	0	-	-	0	-
12.1	Erzeugnisse der Automobilindustrie	0	-	-	0	-
14	Sekundärrohstoffe, Abfälle	1	-	-	1	-
14.2	Sonstige Abfälle und Sekundärrohstoffe	1	-	-	1	-
16	Geräte u. Material zur Güterbeförderung	2	1	-	0	-
16.1	Leere Container und Wechselbehälter	2	1	-	0	-
Insgesamt		332	38	28	224	42

Noch 2.4 Güterumschlag nach Wasserstraßengebieten, Güterhauptgruppen und Hauptverkehrsbeziehungen im März 2015

NST- 2007 Abteilung Gruppe	Güterabteilung Gütergruppe	Güter- umschlag insgesamt	Empfang		Versand	
			davon aus Häfen		davon nach Häfen	
			in Deutschland	im Ausland	in Deutschland	im Ausland
in 1 000 Tonnen						
Wasserstraßengebiete insgesamt						
01	Erzeugnisse der Land- und Forstwirtschaft	338	15	3	263	57
01.1	Getreide	260	5	2	197	56
01.5	Forstwirtschaftliche Erzeugnisse	4	-	-	3	-
01.7	Andere Erzeugnisse pflanzlichen Ursprungs	73	10	1	63	-
02	Kohle,rohes Erdöl und Erdgas	2	-	2	-	-
02.1	Kohle	2	-	2	-	-
03	Erze, Steine u. Erden, sonst. Bergbauerzeugn.	117	20	14	83	-
03.1	Eisenerze	2	2	-	-	-
03.2	NE-Metallerze	1	-	1	-	-
03.4	(Koch-) Salz, Meerwasser	4	-	4	1	-
03.5	Steine und Erden, Sand, Ton u. ä.	109	18	9	83	-
04	Nahrungs- und Genussmittel	58	20	2	31	5
04.3	Verarbeitetes Obst und Gemüse	0	0	-	-	-
04.6	Stärke(-erzeugnisse), Futtermittel	57	20	2	30	5
04.8	Nahrungsmittel (ausser Sammelgut)	1	-	-	1	-
05	Textilien, Bekleidung, Leder	0	0	-	-	-
05.1	Textilien	0	0	-	-	-
06	Holzwaren, Papier, Pappe, Druckerzeugnisse	6	-	-	6	-
06.1	Holz-, Kork- und Flechtwaren	0	-	-	0	-
06.2	Papier, Pappe und -waren	6	-	-	6	-
07	Kokerei- und Mineralölerzeugnisse	123	103	2	10	8
07.2	Flüssige Mineralölerzeugnisse	121	103	1	10	8
07.4	Feste oder wachartige Mineralölerzeugnisse	1	-	1	-	-
08	Chemische Erzeugnisse	59	6	11	41	2
08.1	Chemische Grundstoffe (mineralisch)	5	1	-	4	-
08.2	Chemische Grundstoffe (organisch)	6	-	-	6	-
08.3	Stickstoffverbindungen, Düngemittel	47	5	11	30	2
08.5	Pharmazeutische Erzeugnisse	1	-	-	1	-
08.6	Gummi- oder Kunststoffwaren	0	0	-	-	-
09	Sonstige Mineralerzeugnisse	9	1	0	3	5
09.1	Glas, Porzellan u. Ä.	0	0	-	0	-
09.3	Sonstige Baumaterialien und -erzeugnisse	9	1	0	3	5
10	Metalle und Metallerzeugnisse	15	3	9	3	-
10.1	Roheisen, Stahl Ferrolegierungen	12	2	9	-	-
10.2	NE-Metalle, Halbzeug	1	0	-	0	-
10.4	Stahl- und Leichtmetallbauerzeugnisse	0	0	-	-	-
10.5	Heizkessel, sonstige Metallerzeugnisse	3	0	-	3	-
11	Maschinen und Ausrüstungen	1	-	-	1	0
11.4	Geräte der Elektrizitätserzeugung	0	-	-	0	-
11.8	Sonstige Maschinen	1	-	-	0	0
12	Fahrzeuge	0	-	-	0	-
12.1	Erzeugnisse der Automobilindustrie	0	-	-	0	-
14	Sekundärrohstoffe, Abfälle	19	8	1	7	3
14.1	Hausmüll und kommunale Abfälle	1	1	-	0	-
14.2	Sonstige Abfälle u. Sekundärrohstoffe	18	7	1	7	3
16	Geräte u. Material zur Güterbeförderg.	2	2	-	1	-
16.1	Leere Container und Wechselbehälter	2	2	-	1	-
Insgesamt		750	177	44	449	80

2.5 Güterumschlag nach Wasserstraßengebieten, Güterhauptgruppen und
Hauptverkehrsbeziehungen von Januar bis März 2015

NST- 2007 Abteilung Gruppe	Güterabteilung Gütergruppe	Güter- umschlag insgesamt	Empfang		Versand	
			davon aus Häfen		davon nach Häfen	
			in Deutschland	im Ausland	in Deutschland	im Ausland
in 1 000 Tonnen						
Elbegebiet						
01	Erzeugnisse der Land- und Forstwirtschaft	354	9	-	285	60
01.1	Getreide	265	6	-	202	57
01.5	Forstwirtschaftliche Erzeugnisse	3	-	-	-	3
01.7	Andere Erzeugnisse pflanzlichen Ursprungs	86	3	-	83	-
02	Kohle, rohes Erdöl, Erdgas	9	1	7	-	-
02.1	Kohle	9	1	7	-	-
03	Erze, Steine u. Erden, sonst. Bergbauerzeugn.	137	13	17	105	3
03.3	Düngemittelminerale	1	1	-	-	-
03.4	(Koch-)Salz, Meerwasser	7	-	6	0	1
03.5	Steine und Erden, Sand, Ton u. ä.	129	12	10	104	2
04	Nahrungs- und Genussmittel	91	36	-	53	1
04.6	Stärke (-erzeugnisse), Futtermittel	90	36	-	53	1
04.8	Nahrungsmittel (ausser Sammelgut)	1	-	-	1	-
06	Holzwaren, Papier, Pappe, Druckerzeugnisse	22	-	-	22	-
06.1	Holz-, Kork- und Flechtwaren	0	-	-	0	-
06.2	Papier, Pappe und -waren	21	-	-	21	-
07	Kokerei- und Mineralölerzeugnisse	364	316	3	31	14
07.2	Flüssige Mineralölerzeugnisse	364	316	3	31	14
08	Chemische Erzeugnisse	64	14	18	32	-
08.1	Chemische Grundstoffe (mineralisch)	8	2	2	4	-
08.2	Chemische Grundstoffe (organisch)	16	-	-	16	-
08.3	Stickstoffverbindungen, Düngemittel	39	12	16	12	-
08.6	Gummi- oder Kunststoffwaren	0	-	-	0	-
09	Sonstige Mineralerzeugnisse	21	3	0	10	8
09.1	Glas, Porzellan und ähnliche Erzeugnisse	0	0	-	-	-
09.3	Sonstige Baumaterialien und -erzeugnisse	21	2	0	10	8
10	Metalle und Metallerzeugnisse	19	8	11	0	-
10.1	Roheisen, Stahl, Ferrolegierungen	8	7	2	-	-
10.2	NE-Metalle, Halbzeug	9	1	8	0	-
10.5	Heizkessel, sonstige Metallerzeugnisse	1	-	1	-	-
11	Maschinen und Ausrüstungen	6	0	-	5	0
11.2	Haushaltsgeräte	0	0	-	-	-
11.8	Sonstige Maschinen	6	0	-	5	0
14	Sekundärrohstoffe, Abfälle	54	17	1	25	11
14.1	Hausmüll und kommunale Abfälle	6	6	-	0	-
14.2	Sonstige Abfälle und Sekundärrohstoffe	48	12	1	25	11
16	Geräte und Material zur Güterbeförderung	2	0	-	2	-
16.1	Leere Container und Wechselbehälter	2	0	-	2	-
Insgesamt		1 142	418	56	570	97

Noch 2.5 Güterumschlag nach Wasserstraßengebieten, Güterhauptgruppen und Hauptverkehrsbeziehungen von Januar bis März 2015

NST- 2007 Abteilung Gruppe	Güterabteilung Gütergruppe	Güter- umschlag insgesamt	Empfang		Versand	
			davon aus Häfen		davon nach Häfen	
			in Deutschland	im Ausland	in Deutschland	im Ausland
in 1 000 Tonnen						
Mittellandkanalgebiet						
01	Erzeugnisse der Land- und Forstwirtschaft	452	54	6	309	82
01.1	Getreide	330	2	2	244	82
01.5	Forstwirtschaftliche Erzeugnisse	5	-	-	5	-
01.7	Andere Erzeugnisse pflanzlichen Ursprungs	117	53	4	61	-
02	Kohle, rohes Erdöl und Erdgas	2	-	2	-	-
02.1	Kohle	2	-	2	-	-
03	Erze, Steine u. Erden, sonst. Bergbauerzeugn.	181	65	10	106	-
03.1	Eisenerze	2	2	-	-	-
03.2	NE-Metallerze	1	-	1	-	-
03.4	(Koch-) Salz, Meerwasser	1	-	-	1	-
03.5	Steine und Erden, Sand, Ton u. ä.	177	63	9	105	-
04	Nahrungs- und Genussmittel	49	14	2	26	7
04.3	Verarbeitetes Obst und Gemüse	0	0	-	-	-
04.6	Stärke(-erzeugnisse), Futtermittel	49	14	2	26	7
04.8	Nahrungsmittel (ausser Sammelgut)	0	-	-	0	-
05	Textilien, Bekleidung, Leder u. ä.	0	0	-	-	-
05.1	Textilien	0	0	-	-	-
06	Holzwaren, Papier, Pappe, Druckerzeugnisse	1	-	-	1	-
06.1	Holz,-Kork- und Flechtwaren	1	-	-	1	-
06.2	Papier, Pappe und -waren	0	-	-	0	-
07	Kokerei- und Mineralölerzeugnisse	2	-	2	-	-
07.4	Feste oder wachsartige Mineralölerzeugnisse	2	-	2	-	-
08	Chemische Erzeugnisse	124	10	23	78	13
08.1	Chemische Grundstoffe (mineralisch)	1	-	-	0	1
08.3	Stickstoffverbindungen, Düngemittel	120	9	23	76	12
08.5	Pharmazeutische Erzeugnisse	2	-	-	2	-
08.6	Gummi- oder Kunststoffwaren	1	1	-	-	-
09	Sonstige Mineralerzeugnisse	1	-	-	1	-
09.1	Glas, Porzellan u. ä. Erzeugnisse	1	-	-	1	-
09.2	Zement, Kalk, gebrannter Gips	0	-	-	0	-
09.3	Sonstige Baumaterialien und -erzeugnisse	0	-	-	0	-
10	Metalle und Metallerzeugnisse	26	0	17	8	-
10.1	Roheisen, Stahl, Ferrolegierungen	18	-	17	0	-
10.2	NE-Metalle, Halbzeug	2	-	-	2	-
10.4	Stahl- und Leichtmetallbauerzeugnisse	0	0	-	-	-
10.5	Heizkessel, sonstige Metallerzeugnisse	6	0	-	6	-

**Noch 2.5 Güterumschlag nach Wasserstraßengebieten, Güterhauptgruppen und
Hauptverkehrsbeziehungen von Januar bis März 2015**

NST- 2007 Abteilung Gruppe	Güterabteilung Gütergruppe	Güter- umschlag insgesamt	Empfang		Versand	
			davon aus Häfen		davon nach Häfen	
			in Deutschland	im Ausland	in Deutschland	im Ausland
		in 1 000 Tonnen				
			noch Mittellandkanalgebiet			
11	Maschinen und Ausrüstungen	0	0	-	0	-
11.4	Geräte der Elektrizitätserzeugung	0	0	-	0	-
12	Fahrzeuge	0	-	-	0	-
12.1	Erzeugnisse der Automobilindustrie	0	-	-	0	-
14	Sekundärrohstoffe, Abfälle	3	-	-	3	-
14.2	Sonstige Abfälle und Sekundärrohstoffe	3	-	-	3	-
16	Geräte u. Material zur Güterbeförderung	5	4	-	1	-
16.1	Leere Container und Wechselbehälter	5	4	-	1	-
	Insgesamt	847	148	63	533	103

Noch 2.5 Güterumschlag nach Wasserstraßengebieten, Güterhauptgruppen und Hauptverkehrsbeziehungen von Januar bis März 2015

NST- 2007 Abteilung Gruppe	Güterabteilung Gütergruppe	Güter- umschlag insgesamt	Empfang		Versand	
			davon aus Häfen		davon nach Häfen	
			in Deutschland	im Ausland	in Deutschland	im Ausland
in 1 000 Tonnen						
Wasserstraßengebiete insgesamt						
01	Erzeugnisse der Land- und Forstwirtschaft	805	63	6	594	142
01.1	Getreide	595	8	2	446	139
01.5	Forstwirtschaftliche Erzeugnisse	8	-	-	5	3
01.7	Andere Erzeugnisse pflanzlichen Ursprungs	203	55	4	144	-
02	Kohle, rohes Erdöl und Erdgas	11	1	9	-	-
02.1	Kohle	11	1	9	-	-
03	Erze, Steine u. Erden, sonst. Bergbauerzeugn.	318	78	27	210	3
03.1	Eisenerze	2	2	-	-	-
03.2	NE-Metallerze	1	-	1	-	-
03.3	Düngemittelminerale	1	1	-	-	-
03.4	(Koch-) Salz, Meerwasser	8	-	6	1	1
03.5	Steine und Erden Sand, Ton u. ä.	306	75	19	209	2
04	Nahrungs- und Genussmittel	140	50	2	79	9
04.3	Verarbeitetes Obst und Gemüse	0	0	-	-	-
04.6	Stärke(-erzeugnisse), Futtermittel	139	50	2	78	9
04.8	Nahrungsmittel (ausser Sammelgut)	1	-	-	1	-
05	Textilien, Bekleidung, Leder u. ä.	0	0	-	-	-
05.1	Textilien	0	0	-	-	-
06	Holzwaren, Papier, Pappe, Druckerzeugnisse	22	-	-	22	-
06.1	Holz-, Kork- und Flechtwaren	1	-	-	1	-
06.2	Papier, Pappe und -waren	21	-	-	21	-
07	Kokerei- und Mineralölerzeugnisse	367	316	5	31	14
07.2	Flüssige Mineralölerzeugnisse	364	316	3	31	14
07.4	Feste oder wachsartige Mineralölerzeugnisse	2	-	2	-	-
08	Chemische Erzeugnisse	188	24	41	110	13
08.1	Chemische Grundstoffe (mineralisch)	9	2	2	4	1
08.2	Chemische Grundstoffe (organisch)	16	-	-	16	-
08.3	Stickstoffverbindungen, Düngemittel	159	20	39	88	12
08.5	Pharmazeutische Erzeugnisse	2	-	-	2	-
08.6	Gummi- oder Kunststoffwaren	1	1	-	0	-
09	Sonstige Mineralerzeugnisse	22	3	0	11	8
09.1	Glas, Porzellan u. ä. Erzeugnisse	1	0	-	1	-
09.2	Zement, Kalk, gebrannter Gips	0	-	-	0	-
09.3	Sonstige Baumaterialien und -erzeugnisse	21	2	0	10	8
10	Metalle und Metallerzeugnisse	45	8	28	9	-
10.1	Roheisen, Stahl, Ferrolegierungen	26	7	19	0	-
10.2	NE-Metalle, Halbzeug	11	1	8	2	-
10.4	Stahl- und Leichtmetallbauerzeugnisse	0	0	-	-	-
10.5	Heizkessel, sonstige Metallerzeugnisse	8	0	1	6	-

Noch 2.5 Güterumschlag nach Wasserstraßengebieten, Güterhauptgruppen und Hauptverkehrsbeziehungen von Januar bis März 2015

NST- 2007 Abteilung Gruppe	Güterabteilung Gütergruppe	Güter- umschlag insgesamt	Empfang		Versand	
			davon aus Häfen		davon nach Häfen	
			in Deutschland	im Ausland	in Deutschland	im Ausland
in 1 000 Tonnen						
			noch Wasserstraßengebiete insgesamt			
11	Maschinen und Ausrüstungen	6	0	-	5	0
11.2	Haushaltsgeräte	0	0	-	-	-
11.4	Geräte der Elektrizitätserzeugung	0	0	-	0	-
11.8	Sonstige Maschinen	6	0	-	5	0
12	Fahrzeuge	0	-	-	0	-
12.1	Erzeugnisse der Automobilindustrie	0	-	-	0	-
14	Sekundärrohstoffe, Abfälle	57	17	1	28	11
14.1	Hausmüll und kommunale Abfälle	6	6	-	0	-
14.2	Sonstige Abfälle und Sekundärrohstoffe	52	12	1	28	11
16	Geräte und Material zur Güterbeförderung	7	4	-	3	-
16.1	Leere Container und Wechselbehälter	7	4	-	3	-
	Insgesamt	1 988	566	119	1 103	200

2.6 Containerumschlag nach Containerarten und Hauptverkehrsbeziehungen

Containerart	Einheit	Februar 2015	März 2015	Januar- März		
				2014	2015	Veränderung um %
Verkehr innerhalb Deutschlands						
20-Fuß Container beladen	Anzahl	1 160	872	1 956	2 901	+ 48,3
30-Fuß Container beladen	Anzahl	-	-	-	-	-
40-Fuß Container beladen	Anzahl	87	169	513	330	- 35,7
Container größer 40-Fuß beladen	Anzahl	-	-	-	-	-
zusammen	TEU	1 334	1 210	2 982	3 561	+ 19,4
darin beförderte Güter	Tonnen	31 171	25 144	51 352	79 249	+ 54,3
20-Fuß Container leer	Anzahl	896	771	1 957	2 474	+ 26,4
30-Fuß Container leer	Anzahl	-	-	-	-	-
40-Fuß Container leer	Anzahl	89	184	526	335	- 36,3
Container größer 40-Fuß leer	Anzahl	-	-	-	-	-
zusammen	TEU	1 074	1 139	3 009	3 144	+ 4,5
Insgesamt	TEU	2 408	2 349	5 991	6 705	+ 11,9
Grenzüberschreitender Empfang und Versand						
20-Fuß Container beladen	Anzahl	-	-	-	-	-
30-Fuß Container beladen	Anzahl	-	-	-	-	-
40-Fuß Container beladen	Anzahl	-	-	-	-	-
Container größer 40-Fuß beladen	Anzahl	-	-	-	-	-
zusammen	TEU	-	-	-	-	-
darin beförderte Güter	Tonnen	-	-	-	-	-
20-Fuß Container leer	Anzahl	-	-	-	-	-
30-Fuß Container leer	Anzahl	-	-	-	-	-
40-Fuß Container leer	Anzahl	-	-	-	-	-
Container größer 40-Fuß leer	Anzahl	-	-	-	-	-
zusammen	TEU	-	-	-	-	-
Insgesamt	TEU	-	-	-	-	-
Gesamtverkehr						
20-Fuß Container beladen	Anzahl	1 160	872	1 956	2 901	+ 48,3
30-Fuß Container beladen	Anzahl	-	-	-	-	-
40-Fuß Container beladen	Anzahl	87	169	513	330	- 35,7
Container größer 40-Fuß beladen	Anzahl	-	-	-	-	-
zusammen	TEU	1 334	1 210	2 982	3 561	+ 19,4
darin beförderte Güter	Tonnen	31 171	25 144	51 352	79 249	+ 54,3
20-Fuß Container leer	Anzahl	896	771	1 957	2 474	+ 26,4
30-Fuß Container leer	Anzahl	-	-	-	-	-
40-Fuß Container leer	Anzahl	89	184	526	335	- 36,3
Container größer 40-Fuß leer	Anzahl	-	-	-	-	-
zusammen	TEU	1 074	1 139	3 009	3 144	+ 4,5
Insgesamt	TEU	2 408	2 349	5 991	6 705	+ 11,9

2.7 Containerumschlag nach Wasserstraßengebieten, Containerart, Anzahl und TEU

Containerart	Einheit	Empfang		Versand		Insgesamt		
		2014	2015	2014	2015	2014	2015	Veränderung um %
		März Elbegebiet						
20-Fuß Container	Anzahl	254	333	261	293	515	626	+ 21,6
30-Fuß Container	Anzahl	-	-	-	-	-	-	-
40-Fuß Container	Anzahl	88	52	108	48	196	100	- 49,0
Container größer 40-Fuß	Anzahl	-	-	-	-	-	-	-
Insgesamt	TEU	430	437	477	389	907	826	- 8,9
		Mittellandkanalgebiet						
20-Fuß Container	Anzahl	379	433	395	584	774	1 017	+ 31,4
30-Fuß Container	Anzahl	-	-	-	-	-	-	-
40-Fuß Container	Anzahl	75	119	73	134	148	253	+ 70,9
Container größer 40-Fuß	Anzahl	-	-	-	-	-	-	-
Insgesamt	TEU	529	671	541	852	1 070	1 523	+ 42,3
		Wasserstraßengebiete insgesamt						
20-Fuß Container	Anzahl	633	766	656	877	1 289	1 643	+ 27,5
30-Fuß Container	Anzahl	-	-	-	-	-	-	-
40-Fuß Container	Anzahl	163	171	181	182	344	353	+ 2,6
Container größer 40-Fuß	Anzahl	-	-	-	-	-	-	-
Insgesamt	TEU	959	1 108	1 018	1 241	1 977	2 349	+ 18,8
		Januar-März Elbegebiet						
20-Fuß Container	Anzahl	601	967	649	871	1 250	1 838	+ 47,0
30-Fuß Container	Anzahl	-	-	-	-	-	-	-
40-Fuß Container	Anzahl	297	89	292	67	589	156	- 73,5
Container größer 40-Fuß	Anzahl	-	-	-	-	-	-	-
Insgesamt	TEU	1 195	1 145	1 233	1 005	2 428	2 150	- 11,4
		Mittellandkanalgebiet						
20-Fuß Container	Anzahl	1 331	1 665	1 349	1 872	2 680	3 537	+ 32,0
30-Fuß Container	Anzahl	-	-	-	-	-	-	-
40-Fuß Container	Anzahl	241	214	219	295	460	509	+ 10,7
Container größer 40-Fuß	Anzahl	-	-	-	-	-	-	-
Insgesamt	TEU	1 813	2 093	1 787	2 462	3 600	4 555	+ 26,5
		Wasserstraßengebiete insgesamt						
20-Fuß Container	Anzahl	1 932	2 632	1 998	2 743	3 930	5 375	+ 36,8
30-Fuß Container	Anzahl	-	-	-	-	-	-	-
40-Fuß Container	Anzahl	538	303	511	362	1 049	665	- 36,6
Container größer 40-Fuß	Anzahl	-	-	-	-	-	-	-
Insgesamt	TEU	3 008	3 238	3 020	3 467	6 028	6 705	+ 11,2

**2.8 Containerumschlag nach Wasserstraßengebieten, Containerart, Anzahl, TEU und Hauptverkehrsbeziehungen
im März und Januar bis März 2015**

Containerart	Einheit	Container- umschlag insgesamt	Empfang		Versand	
			davon aus Häfen		davon nach Häfen	
			in Deutschland	im Ausland	in Deutschland	im Ausland
			März Elbegebiet			
20-Fuß Container	Anzahl	626	333	-	293	-
30-Fuß Container	Anzahl	-	-	-	-	-
40-Fuß Container	Anzahl	100	52	-	48	-
Container größer 40-Fuß	Anzahl	-	-	-	-	-
Insgesamt	TEU	826	437	-	389	-
			Mittellandkanalgebiet			
20-Fuß Container	Anzahl	1 017	433	-	584	-
30-Fuß Container	Anzahl	-	-	-	-	-
40-Fuß Container	Anzahl	253	119	-	134	-
Container größer 40-Fuß	Anzahl	-	-	-	-	-
Insgesamt	TEU	1 523	671	-	852	-
			Wasserstraßengebiete insgesamt			
20-Fuß Container	Anzahl	1 643	766	-	877	-
30-Fuß Container	Anzahl	-	-	-	-	-
40-Fuß Container	Anzahl	353	171	-	182	-
Container größer 40-Fuß	Anzahl	-	-	-	-	-
Insgesamt	TEU	2 349	1 108	-	1 241	-
			Januar-März Elbegebiet			
20-Fuß Container	Anzahl	1 838	967	-	871	-
30-Fuß Container	Anzahl	-	-	-	-	-
40-Fuß Container	Anzahl	156	89	-	67	-
Container größer 40-Fuß	Anzahl	-	-	-	-	-
Insgesamt	TEU	2 150	1 145	-	1 005	-
			Mittellandkanalgebiet			
20-Fuß Container	Anzahl	3 537	1 665	-	1 872	-
30-Fuß Container	Anzahl	-	-	-	-	-
40-Fuß Container	Anzahl	509	214	-	295	-
Container größer 40-Fuß	Anzahl	-	-	-	-	-
Insgesamt	TEU	4 555	2 093	-	2 462	-
			Wasserstraßengebiete insgesamt			
20-Fuß Container	Anzahl	5 375	2 632	-	2 743	-
30-Fuß Container	Anzahl	-	-	-	-	-
40-Fuß Container	Anzahl	665	303	-	362	-
Container größer 40-Fuß	Anzahl	-	-	-	-	-
Insgesamt	TEU	6 705	3 238	-	3 467	-

3. Schiffsverkehr auf Binnenwasserstraßen Sachsen-Anhalts

3.1 Schiffsverkehr nach Monaten

Zeitraum	2015			2014	Veränderung 2015/2014 um %	
	Schiffe beladen	Schiffe unbeladen	Schiffe gesamt	Schiffe gesamt		
Januar	615	493	1 108	1 188	-	6,7
Februar	690	537	1 227	1 157	+	6,1
März	781	687	1 468	1 504	-	2,4
April	1 366		...
Mai	1 267		...
Juni	1 183		...
Juli	1 252		...
August	1 460		...
September	1 300		...
Oktober	1 302		...
November	1 200		...
Dezember	1 087		...
Insgesamt	15 266		...

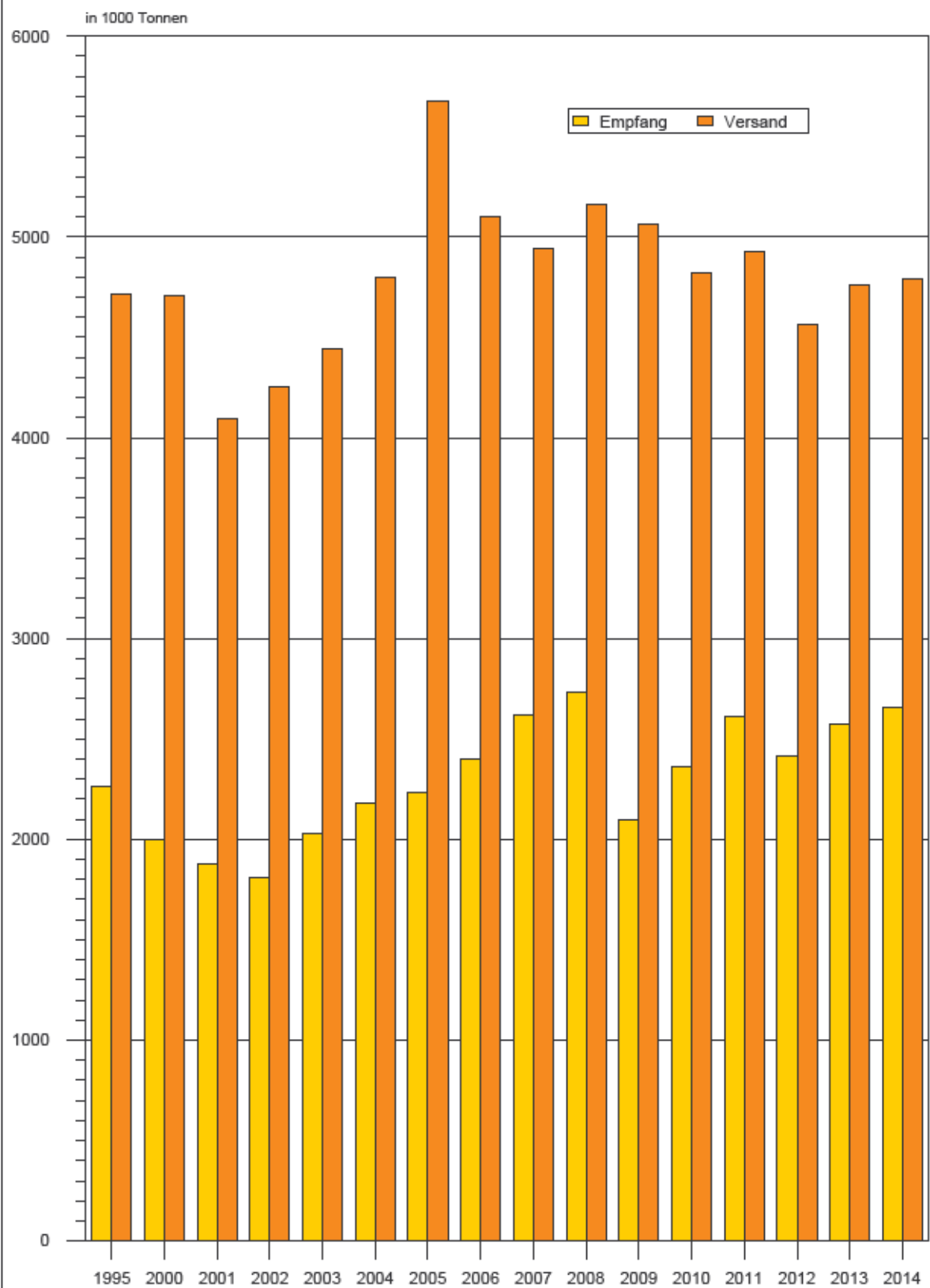
3.2 Schiffsverkehr nach Wasserstraßengebieten, Beladungszustand und Flagge im März 2015

Flagge	Schiffe mit eigenem Antrieb					Schiffe ohne eigenen Antrieb				
	beladen			unbeladen		beladen			unbeladen	
	Anzahl	Trag- fähigkeit 1 000 t	Aus-/ Ein- ladungen 1 000 t	Anzahl	Trag- fähigkeit 1 000 t	Anzahl	Trag- fähigkeit 1 000 t	Aus-/ Ein- ladungen 1 000 t	Anzahl	Trag- fähigkeit 1 000 t
Elbegebiet										
Deutschland	254	366	268	239	343	48	45	26	38	36
Niederlande	74	90	76	73	90	4	4	4	4	4
Belgien	2	6	2	1	3	-	-	-	-	-
Luxemburg	4	5	5	4	5	-	-	-	-	-
Frankreich	1	2	1	1	2	-	-	-	-	-
Tschechien	29	32	18	23	26	-	-	-	-	-
Polen	12	16	12	12	16	11	8	6	11	8
Insgesamt	376	517	382	353	485	63	56	35	53	47
Mittellandkanalgebiet										
Deutschland	175	239	183	138	181	30	31	17	14	8
Niederlande	86	107	89	78	97	-	-	-	-	-
Belgien	3	5	4	3	5	-	-	-	-	-
Tschechien	15	18	13	15	18	1	1	1	1	1
Polen	31	31	24	31	31	1	1	1	1	1
Insgesamt	310	399	313	265	331	32	34	19	16	10
Wasserstraßengebiete insgesamt										
Deutschland	429	605	452	377	524	78	76	43	52	44
Niederlande	160	197	165	151	187	4	4	4	4	4
Belgien	5	10	6	4	7	-	-	-	-	-
Luxemburg	4	5	5	4	5	-	-	-	-	-
Frankreich	1	2	1	1	2	-	-	-	-	-
Tschechien	44	50	31	38	44	1	1	1	1	1
Polen	43	47	36	43	47	12	9	7	12	9
Insgesamt	686	916	695	618	816	95	90	54	69	58

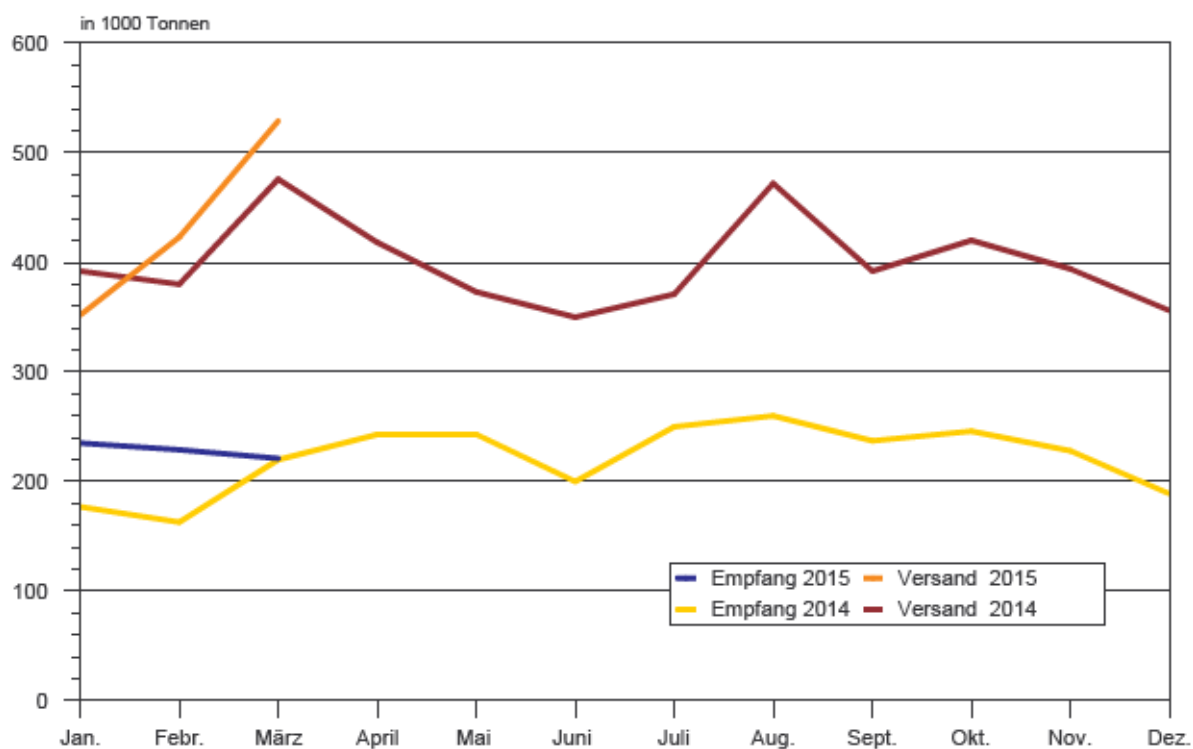
3.3 Schiffsverkehr nach Wasserstraßengebieten, Beladungszustand und Flagge Januar bis März 2015

Flagge	Schiffe mit eigenem Antrieb					Schiffe ohne eigenen Antrieb				
	beladen			unbeladen		beladen			unbeladen	
	Anzahl	Trag- fähigkeit 1 000 t	Aus-/ Ein- ladungen 1 000 t	Anzahl	Trag- fähigkeit 1 000 t	Anzahl	Trag- fähigkeit 1 000 t	Aus-/ Ein- ladungen 1 000 t	Anzahl	Trag- fähigkeit 1 000 t
Elbegebiet										
Deutschland	741	1 025	769	649	887	161	144	81	117	100
Niederlande	168	201	170	162	194	6	6	5	6	6
Belgien	13	20	14	10	15	-	-	-	-	-
Luxemburg	14	18	16	14	18	-	-	-	-	-
Frankreich	1	2	1	1	2	-	-	-	-	-
Tschechien	57	66	37	48	56	11	9	4	11	9
Polen	32	37	28	32	37	31	20	15	31	20
Insgesamt	1 026	1 369	1 036	916	1 208	209	178	105	165	134
Mittellandkanalgebiet										
Deutschland	452	657	498	328	437	86	98	54	38	26
Niederlande	187	231	196	148	181	-	-	-	-	-
Belgien	8	11	9	8	11	-	-	-	-	-
Tschechien	27	30	22	27	30	4	4	3	4	4
Polen	72	69	57	72	69	15	9	7	11	7
Insgesamt	746	998	782	583	728	105	112	64	53	37
Wasserstraßengebiete insgesamt										
Deutschland	1 193	1 682	1 267	977	1 324	247	242	135	155	125
Niederlande	355	432	366	310	374	6	6	5	6	6
Belgien	21	31	24	18	26	-	-	-	-	-
Luxemburg	14	18	16	14	18	-	-	-	-	-
Frankreich	1	2	1	1	2	-	-	-	-	-
Tschechien	84	96	59	75	86	15	13	8	15	13
Polen	104	106	86	104	106	46	29	22	42	27
Insgesamt	1 772	2 367	1 819	1 499	1 936	314	290	170	218	171

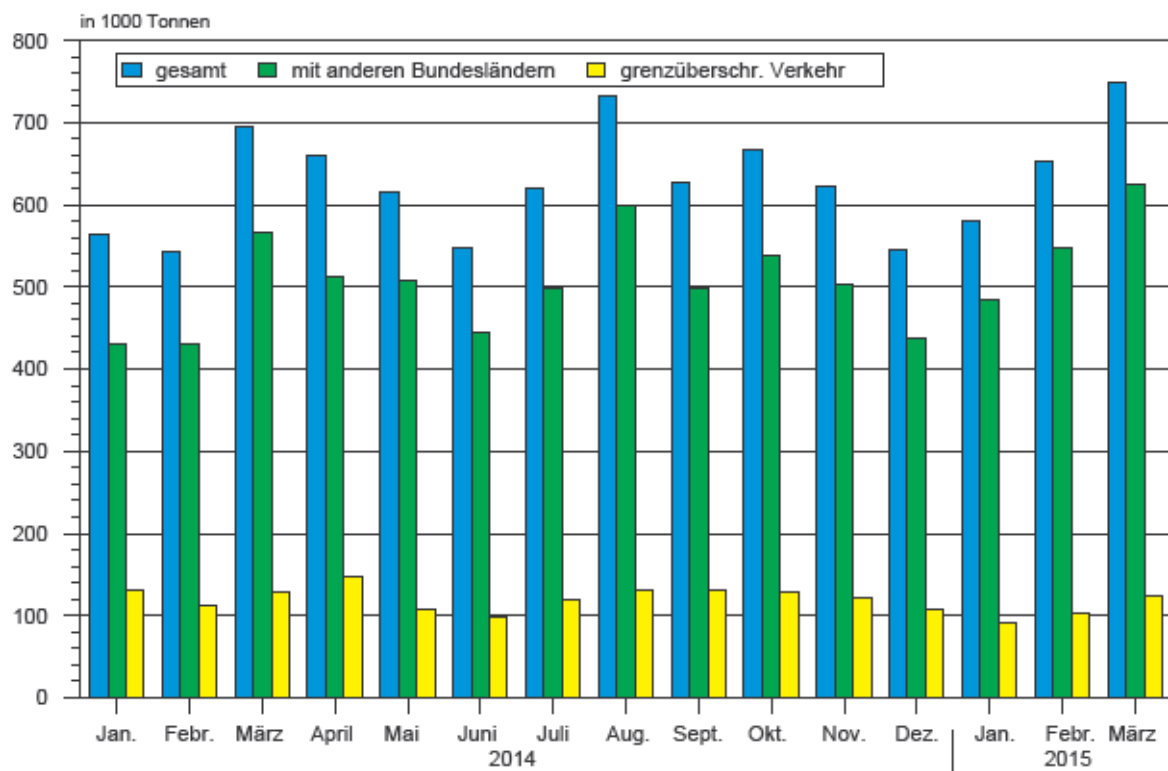
1. Güterverkehr auf Binnenwasserstraßen 1995 - 2014



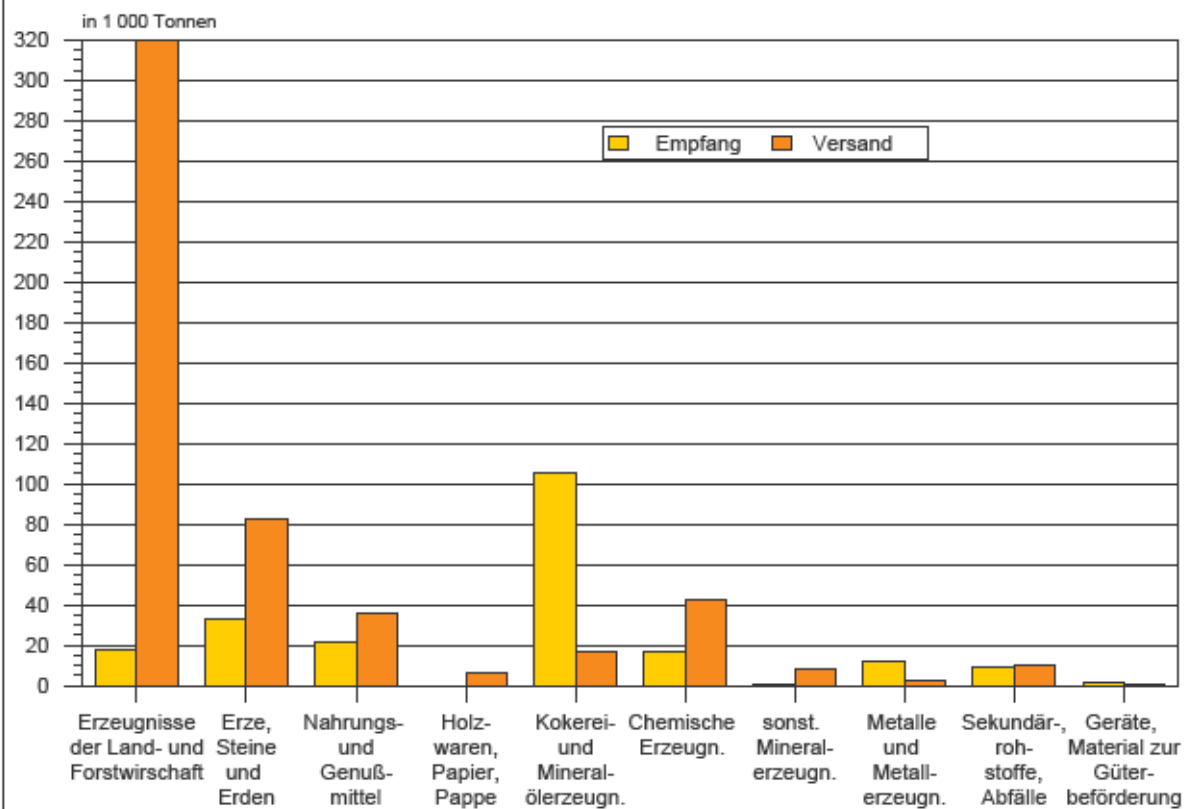
2. Gesamtgüterumschlag auf Binnenwasserstraßen der Jahre 2014 und 2015



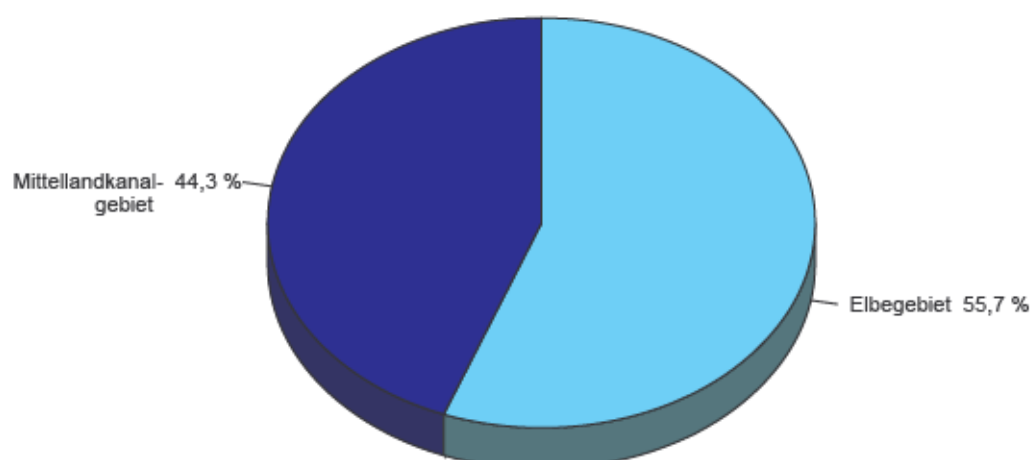
3. Güterumschlag nach Hauptverkehrsbeziehungen der Jahre 2014 und 2015



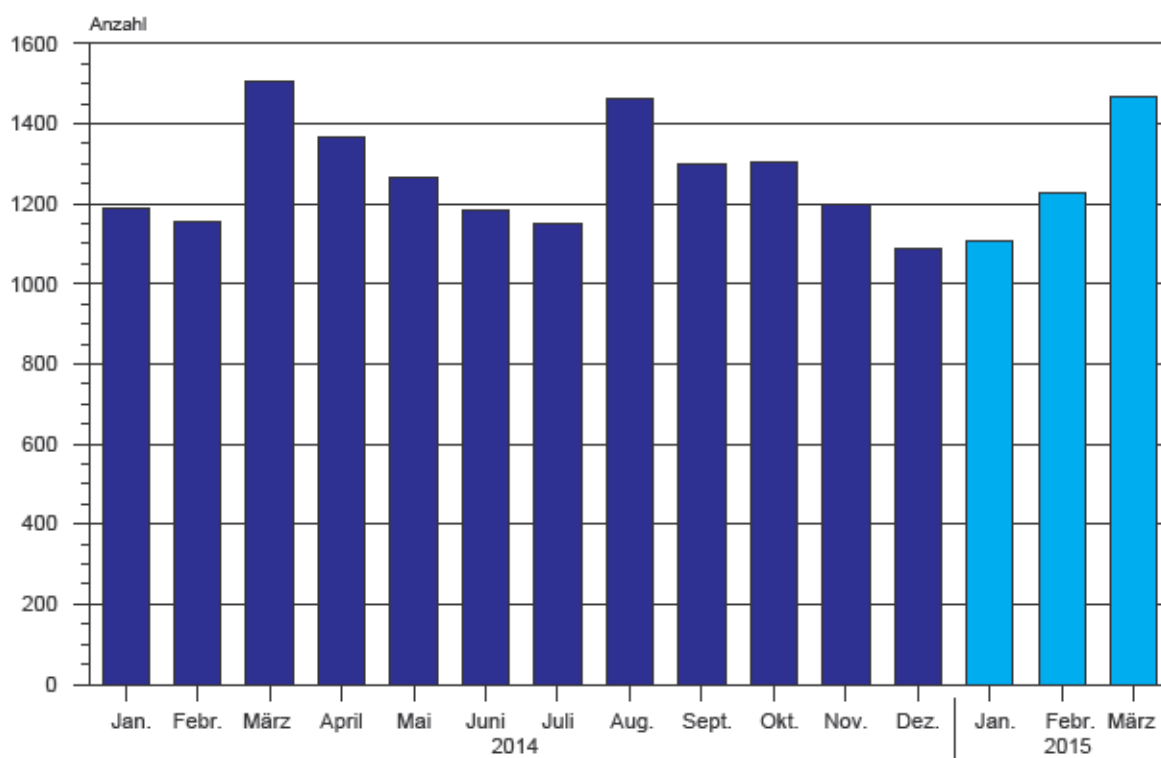
4. Güterumschlag nach ausgewählten Güterabteilungen März 2015



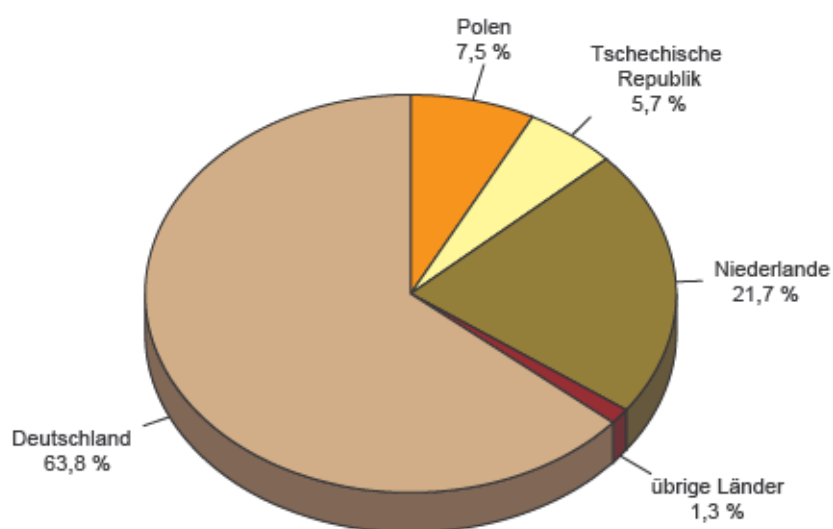
5. Güterumschlag nach Wasserstraßengebieten März 2015



6. Schiffsankünfte und -abgänge nach Monaten der Jahre 2014 und 2015



7. Schiffsankünfte und -abgänge nach Herkunftsländern im März 2015



NST-2007 Übersicht über die Gliederung

Abteilung	Bezeichnung
01	Erzeugnisse der Landwirtschaft, Jagd und Forstwirtschaft; Fische und Fischereierzeugnisse
02	Kohle, rohes Erdöl und Erdgas
03	Erze, Steine und Erden, sonstige Bergbauerzeugnisse; Torf; Uran- und Thoriumerze
04	Nahrungs- und Genußmittel
05	Textilien und Bekleidung; Leder und Lederwaren
06	Holz sowie Holz-, Kork- und Flechtwaren (ohne Rohholz und Möbel); Papier, Pappe und Waren daraus; Verlags- und Druckerzeugnisse, bespielte Ton-, Bild- und Datenträger
07	Kokereierzeugnisse und Mineralölerzeugnisse
08	Chemische Erzeugnisse und Chemiefasern; Gummi- und Kunststoffwaren; Spalt- und Brutstoffe
09	Sonstige Mineralerzeugnisse
10	Metalle und Halbzeug daraus; Metallerzeugnisse, ohne Maschinen und Geräte
11	Maschinen und Ausrüstungen a.n.g.; Büromaschinen, Datenverarbeitungsgeräte und -einrichtungen; Geräte der Elektrizitätserzeugung und -verteilung u.Ä.; Nachrichtentechnik, Rundfunk- und Fernsehgeräte sowie elektronische Bauelemente; Medizin-, Mess-, steuerungs- und regelungstechnische Erzeugnisse; optische Erzeugnisse; Uhren
12	Fahrzeuge
13	Möbel, Schmuck, Musikinstrumente, Sportgeräte, Spielwaren und sonstige Erzeugnisse
14	Sekundärrohstoffe, kommunale Abfälle und sonstige Abfälle
15	Post, Pakete
16	Geräte und Material für die Güterbeförderung
17	Im Rahmen von privaten und gewerblichen Umzügen beförderte Güter; von den Fahrgästen getrennt befördertes Gepäck; zum Zwecke der Reparatur bewegte Fahrzeuge ; sonstige nichtmarktbestimmte Güter a.n.g.
18	Sammelgut: eine Mischung verschiedener Arten von Gütern, die zusammen befördert werden
19	Nicht identifizierbare Güter: Güter, die sich aus irgendeinem Grund nicht genau bestimmen lassen und daher nicht den Gruppen 01-16 zugeordnet werden können
20	Sonstige Güter a.n.g.

a.n.g. anderweitig nicht genannt

Veröffentlichungen ¹⁾ im Statistischen Landesamt Sachsen-Anhalt

Im Monat Juli 2015 erschienen:

Bestell-Nr.	Kennziffer/ Periodizität	Titel	Preis (in EUR)
1 Z 0 03	Z	Statistisches Monatsheft 7/15	5,50
2 V 0 09 ²⁾	V	Verzeichnis Ambulante Pflegedienste, Stationäre Pflegeheime Stand: 15.12.2013	18,00
3 A 2 01	A II -/10-12	Sterbetafeln - Allgemeine Sterbetafel 2010/2012; Abgekürzte Sterbetafel 2009/2011 -	6,50
3 B 3 03	B III - j/14	Akademische, staatliche und kirchliche Abschlussprüfungen - Prüfungsjahr 2014 -	7,00
3 E 1 02	E I - m-4/15	Beschäftigte, Umsatz im Verarbeitenden Gewerbe sowie im Bergbau und der Gewinnung von Steinen und Erden - April 2015 - Vorläufige Ergebnisse Betriebe mit 50 und mehr tätigen Personen	5,00
3 E 1 03	E I - j/14	Beschäftigte, Umsatz, Produktion im Verarbeitenden Gewerbe sowie im Bergbau und der Gewinnung von Steinen und Erden - Jahr 2014 -	10,50
3 E 1 10	E I - j/13	Investitionen im Verarbeitenden Gewerbe sowie im Bergbau und der Gewinnung von Steinen und Erden - Jahr 2013 -	7,00
3 E 2 01	E II - m-4/15	Umsatz, Tätige Personen, Auftragseingang und Auftragsbestand im Baugewerbe April 2015	2,50
3 F 1 02	F I, F II - j/14	Baufertigstellungen, Bauabgang und Wohnungsbestand im Wohn- und Nichtwohnbau - Jahr 2014 -	4,50
3 F 2 02	F II - j/14	Baugenehmigungen und Bauüberhang im Wohn- und Nichtwohnbau - Jahr 2014 -	3,50
3 G 4 01	G IV - m-3/15	Gäste und Übernachtungen im Reiseverkehr, Beherbergungskapazität März 2015, Januar - März 2015 - Vorläufige Ergebnisse -	6,00
3 H 1 01	H I - m-1/15	Straßenverkehrsunfälle - Januar 2015 - Vorläufige Ergebnisse	6,00
3 H 1 05	H I - vj-1/15	Fahrgäste und Beförderungsleistungen im Schienennahverkehr und im gewerblichen Omnibusverkehr - I. Quartal 2015 -	1,50
3 H 2 01	H II - m-2/15	Binnenschifffahrt - Februar 2015 -	4,00
3 K 8 01	K VIII - 2j/13	Gesetzliche Pflegestatistik - Ambulante Pflegedienste; Stationäre Pflegeheime; Pflegegeldempfänger - Jahr 2013	6,00
3 M 1 02	M I - vj-2/15	Preisindex für Bauwerke Mai 2015	2,00
3 M 1 03	M I - j/14	Kaufwerte landwirtschaftlicher Grundstücke - Jahr 2014 -	1,50

1) Veröffentlichung als PDF-Datei kostenfrei erhältlich - bei Bestellung bitte die erste Stelle der Bestellnummer durch eine „6“ ersetzen

2) zum gleichen Preis als PDF-Datei erhältlich - bei Bestellung bitte die erste Stelle der Bestellnummer durch eine „6“ ersetzen