

# STATISTISCHE BERICHTE

G IV  
m-3/15



## Tourismus

### Gäste und Übernachtungen im Reiseverkehr, Beherbergungskapazität

März 2015  
Januar bis März 2015  
- Vorläufige Ergebnisse -

Bestellnummer:  
3G401



SACHSEN-ANHALT

Statistisches Landesamt

**Herausgabemonat:** Juli 2015

**Zu beziehen durch das**

Statistische Landesamt Sachsen-Anhalt  
Dezernat Öffentlichkeitsarbeit  
Postfach 20 11 56  
06012 Halle (Saale)

**Preis:** 6,00 EUR (kostenfrei als PDF-Datei verfügbar - Bestellnummer: 6G401)

**Inhaltliche Verantwortung:**

Dezernat: Handel, Gastgewerbe, Dienstleistungen, Verkehr  
Frau Pekel  
Telefon: 0345 2318-404

**Auskünfte erhalten Sie unter:**

Telefon: 0345 2318-777  
Telefon: 0345 2318-715  
Telefon: 0345 2318-716  
  
Telefax: 0345 2318-913  
Internet: <http://www.statistik.sachsen-anhalt.de>  
E-Mail: [info@stala.mi.sachsen-anhalt.de](mailto:info@stala.mi.sachsen-anhalt.de)

**Vertrieb:**

Telefon: 0345 2318-718  
E-Mail: [shop@stala.mi.sachsen-anhalt.de](mailto:shop@stala.mi.sachsen-anhalt.de)

**Druck:** Statistisches Landesamt Sachsen-Anhalt

© Statistisches Landesamt Sachsen-Anhalt, Halle (Saale), 2015

Auszugsweise Vervielfältigung und Verbreitung mit Quellenangabe gestattet.

**Bibliothek und Besucherdienst** (Merseburger Straße 2):

Montag bis Freitag: 8:00 Uhr bis 12:00 Uhr - möglichst nach Vereinbarung  
Telefon: 0345 2318-714  
E-Mail: [bibliothek@stala.mi.sachsen-anhalt.de](mailto:bibliothek@stala.mi.sachsen-anhalt.de)

# Statistischer Bericht

Gäste und Übernachtungen im Reiseverkehr,  
Beherbergungskapazität

März 2015  
Januar bis März 2015

- Vorläufige Ergebnisse -

Land Sachsen-Anhalt

# Inhaltsverzeichnis

	Seite
Vorbemerkungen	4
<u>Graphische Darstellungen:</u>	
Zuordnung der Kreise zu Reisegebieten im Land Sachsen-Anhalt	7
Ankünfte in den Beherbergungsbetrieben (einschließlich Camping) in Sachsen-Anhalt seit März 2012	8
Übernachtungen in den Beherbergungsbetrieben (einschließlich Camping) in Sachsen-Anhalt seit März 2012	8
Anteile der Betriebsarten an den Übernachtungen in den Beherbergungsbetrieben des Landes Sachsen-Anhalt im Monat März 2015	9
Stellplätze und Übernachtungen auf Campingplätzen in Sachsen-Anhalt seit März 2012	9
<u>Zeitreihen</u>	
1. Ergebnisse der Beherbergungsstatistik (einschließlich Camping) Sachsen-Anhalts 1993 - 2015	10
2. Ergebnisse der Beherbergungsstatistik (ohne Camping) Sachsen-Anhalts 1993 - 2015	11
<u>Kreise</u>	
3. Beherbergungsbetriebe (einschl. Camping) , Schlafgelegenheiten und Auslastung der Kapazitäten nach Kreisen im Monat März 2015, Januar bis März 2015	12
4. Ankünfte, Übernachtungen und Aufenthaltsdauer der Gäste in Beherbergungsbetrieben (einschl. Camping) nach Kreisen und zusammengefassten Gästegruppen im Monat März 2015, Januar bis März 2015	13
5. Ankünfte, Übernachtungen und Aufenthaltsdauer der Gäste in Beherbergungsbetrieben der Hotellerie (Hotels, Hotels garnis, Gasthöfe und Pensionen) nach Kreisen und zusammengefassten Gästegruppen im Monat März 2015, Januar bis März 2015	14
<u>Reisegebiete</u>	
6. Beherbergungsbetriebe (einschl. Camping) , Schlafgelegenheiten und Auslastung der Kapazitäten nach Reisegebieten und Betriebsarten im Monat März 2015, Januar bis März 2015	15
7. Ankünfte, Übernachtungen und Aufenthaltsdauer der Gäste in Beherbergungsbetrieben (einschl. Camping) nach Reisegebieten, Betriebsarten und zusammengefassten Gästegruppen im Monat März 2015, Januar bis März 2015	18
8. Ankünfte, Übernachtungen und Aufenthaltsdauer der Gäste in Beherbergungsbetrieben (einschl. Camping) nach Reisegebieten und Herkunftsländern im Monat März 2015, Januar bis März 2015	30

Gemeinden

9. Beherbergungsbetriebe (einschl. Camping), darunter Hotels (ohne Hotels garnis), Schlafgelegenheiten und Auslastung der Kapazitäten für ausgewählte Gemeinden und touristische Zielorte  
im Monat März 2015, Januar bis März 2015 42
10. Ankünfte, Übernachtungen und Aufenthaltsdauer der Gäste in Beherbergungsbetrieben (einschl. Camping), darunter Hotels (ohne Hotels garnis) für ausgewählte Gemeinden und touristische Zielorte  
im Monat März 2015, Januar bis März 2015 45

Gemeindegruppen

11. Beherbergungsbetriebe (einschl. Camping) , Schlafgelegenheiten und Auslastung der Kapazitäten nach Gemeindegruppen  
im Monat März 2015, Januar bis März 2015 48
12. Ankünfte, Übernachtungen und Aufenthaltsdauer der Gäste in Beherbergungsbetrieben (einschl. Camping) nach Gemeindegruppen  
im Monat März 2015, Januar bis März 2015 48

Stellplätze Camping

13. Campingplätze mit Urlaubscamping und deren Stellplatzkapazitäten nach Reisegebieten und Kreisen  
im Monat März 2015 49

## Vorbemerkungen

### Rechtsgrundlagen

Rechtsgrundlagen für die Durchführung der monatlichen Beherbergungsstatistik sind

- das Beherbergungsstatistikgesetz (Beherb StatG) vom 22. Mai 2002 (BGBl. S. 1642), zuletzt geändert durch Artikel 1 des Gesetzes vom 23. November 2011 (BGBl. I S. 2298) in Verbindung mit
- dem Bundesstatistikgesetz (BStatG) vom 22. Januar 1987 (BGBl. I S. 462, 565), zuletzt geändert durch Artikel 13 des Gesetzes vom 25. Juli 2013 (BGBl. I S. 2749) sowie
- die Verordnung (EU) Nr. 692/2011 des Europäischen Parlaments und des Rates über die europäische Tourismusstatistik und zur Aufhebung der Richtlinie 95/57/EG des Rates (ABl. L 192 vom 22.7.2011, S. 17).

Hiernach sind zu erfassen:

1. Zahl der Ankünfte und Übernachtungen von Gästen im Reiseverkehr; bei Gästen mit Wohnsitz oder gewöhnlichem Aufenthalt außerhalb Deutschlands wird auch das Herkunftsland erfragt.
2. Die Anzahl der im Berichtsmonat angebotenen Gästebetten sowie die Anzahl der Stellplätze auf Campingplätzen für Urlaubscamping.
3. Bei Hotels, Gasthöfen, Pensionen und Hotels garnis zusätzlich die Anzahl der Gästezimmer jeweils zum 31. Juli eines Jahres.
4. Bei Hotels, Gasthöfen, Pensionen und Hotels garnis mit mindestens 25 Zimmern die Anzahl der angebotenen und der belegten Gästezimmer.

### Berichtskreis / Auskunftspflicht

Zum Berichtskreis der monatlichen Beherbergungsstatistik gehören Betriebe, die nach Einrichtung und Zweckbestimmung dazu dienen, mindestens zehn Gäste gleichzeitig vorübergehend zu beherbergen. Bei Campingplätzen müssen mindestens zehn Stellplätze vorhanden sein.

Auskunftspflichtig sind die Inhaber(-innen) oder die Leiter(-innen) des Beherbergungsbetriebes.

## Erhebungs- und Darstellungsmerkmale

### Beherbergung im Reiseverkehr:

Unterbringung von Personen, die sich nicht länger als ein Jahr ohne Unterbrechung an einem anderen Ort als ihrem gewöhnlichen Wohnsitz aufhalten. Der vorübergehende Ortswechsel kann durch Urlaub und Freizeitaktivitäten aber auch durch die Wahrnehmung privater und geschäftlicher Kontakte, den Besuch von Tagungen und Fortbildungsveranstaltungen, Maßnahmen zur Wiederherstellung der Gesundheit oder sonstige Gründe veranlasst sein.

### Ankünfte:

Zahl der angekommenen Gäste in einem Beherbergungsbetrieb innerhalb des Berichtszeitraums, die zum vorübergehenden Aufenthalt ein Gästebett belegten.

### Übernachtungen:

Zahl der Übernachtungen von Gästen, die im Berichtszeitraum in einem Beherbergungsbetrieb ankamen oder seit dem vorherigen Berichtszeitraum dort noch anwesend waren.

### Herkunftsländer:

Für die Zuordnung ist grundsätzlich der ständige Wohnsitz oder gewöhnliche Aufenthalt der Gäste maßgebend, nicht dagegen deren Staatsangehörigkeit bzw. Nationalität.

### Schlafgelegenheiten:

Anzahl der Betten, die in einem Betrieb zur Beherbergung von Gästen zur Verfügung stehen. Doppelbetten zählen dabei als zwei Schlafgelegenheiten. Im Campingbereich wird gemäß einer Vorgabe der Europäischen Kommission ein Stellplatz mit vier Betten gleichgesetzt.

### Gästezimmer:

Als Gästezimmer gilt eine Einheit, die aus einem Raum oder einer Gruppe von Räumen besteht, die eine unteilbare Mieteinheit in einem Beherbergungsbetrieb bilden. Bei den Gästezimmern kann es sich um Einzel-, Doppel- oder Mehrbettzimmer handeln, je nachdem, ob sie zur dauerhaften Beherbergung von einer, zwei oder mehr Personen eingerichtet sind. Die Zahl der Gästezimmer wird einmal im Jahr zum Stichtag 31. Juli erhoben. Gezählt werden die an diesem Stichtag tatsächlich zur Verfügung stehenden Gästezimmer. Zimmer, die von Mitarbeitern des Betriebes genutzt werden, zählen nicht als Gästezimmer.

Ein Appartement ist eine spezielle Art von Gästezimmer. Es besteht aus einem oder mehreren Räumen mit Küche, separatem Bad und/oder Toilette.

**Durchschnittliche Auslastung:**

Die durchschnittliche Auslastung ist der Rechnerische Wert, der die Inanspruchnahme der Schlafgelegenheiten in einem Berichtszeitraum ausdrückt. Die prozentuale Angabe wird ermittelt, indem die Zahl der Übernachtungen durch die so genannten „Bettentage“ geteilt wird. Letztere sind das Produkt aus angebotenen Schlafgelegenheiten und der Zahl der Tage, an denen ein Betrieb im Berichtszeitraum tatsächlich geöffnet hatte. Das Produkt beschreibt damit die im Berichtszeitraum angebotene Bettenkapazität.

Berechnung der durchschnittlichen Auslastung:  

$$(\text{Übernachtungen/angebotene Bettentage}) \times 100$$

**Durchschnittliche Aufenthaltsdauer:**

Die durchschnittliche Aufenthaltsdauer wird ermittelt, indem die Zahl der Übernachtungen durch die der Ankünfte geteilt wird. Sie kann zum Beispiel in Orten mit Vorsorge- und Rehabilitations-Kliniken rechnerisch höher sein als die Zahl der Kalendertage des Berichtszeitraums.

Berechnung der durchschnittl. Aufenthaltsdauer:  

$$(\text{Übernachtungen} / \text{Ankünfte})$$

**Gliederungsmerkmale****Reisegebiete:**

Gliederung nach nichtadministrativen Raumeinheiten, die in Zusammenarbeit mit dem Ministerium für Wirtschaft und Arbeit des Landes Sachsen-Anhalt erstellt wurde und sich im Wesentlichen an den Zuständigkeitsbereichen der regionalen Tourismusverbände und an naturräumlichen Gegebenheiten orientiert.

Die aktuelle Zuordnung erfolgte im Juni 2009 rückwirkend zum 01.01.2009.

**Gemeindegruppen:**

Zusammenfassung von Gemeinden oder Gemeindeteilen nach Art der staatlichen Anerkennung (z. B. als Mineral- und Moorbad, Luftkurort, Erholungsort), die aufgrund landesrechtlicher Vorschriften verliehen wurde. Gemeinden ohne Prädikat sind in der Gruppe „Sonstige Gemeinden“ enthalten.

**Betriebsarten:**

Die fachliche Gliederung der Beherbergungsbetriebe erfolgt auf Grundlage der „Klassifikation der Wirtschaftszweige, Ausgabe 2008“ (WZ 2008). Die Beherbergungsstatistik erstreckt sich auf den Wirtschaftszweig Beherbergung nach Abteilung 55 der WZ 2008, auf Vorsorge- und Rehabilitationskliniken sowie Schulungsheime.

Unterschieden werden:

**Hotels, Gasthöfe, Pensionen (Hotellerie)**

**Hotels:** Beherbergungsstätten, die jedermann zugänglich sind und in denen ein Restaurant – auch für Passanten – vorhanden ist sowie in der Regel weitere Einrichtungen oder Räume für unterschiedliche Zwecke (Konferenzen, Seminare, Sport, Freizeit, Erholung) zur Verfügung stehen.

**Hotels garnis:** Beherbergungsstätten, die jedermann zugänglich sind und in denen als Mahlzeit höchstens ein Frühstück angeboten wird.

**Gasthöfe:** Beherbergungsstätten, die jedermann zugänglich sind und in denen, außer dem auch für Passanten zugänglichen Gastraum, in der Regel keine weiteren Aufenthaltsräume zur Verfügung stehen. Bei Gasthöfen übersteigt der Umsatz aus Bewirtung deutlich den aus Beherbergung.

**Pensionen:** Beherbergungsstätten, die jedermann zugänglich sind und in denen Speisen und Getränke nur an Hausgäste abgegeben werden.

**Ferienunterkünfte und ähnliche Beherbergungsstätten**

**Erholungs- und Ferienheime:** Beherbergungsstätten, die nur bestimmten Personengruppen, z.B. Mitgliedern eines Vereins oder einer Organisation, Beschäftigten eines Unternehmens, Kindern, Müttern, Betreuten sozialer Einrichtungen zugänglich sind und in denen Speisen und Getränke nur an Hausgäste abgegeben werden.

**Ferienzentren:** Beherbergungsstätten, die jedermann zugänglich sind und dazu dienen, wahlweise unterschiedliche Wohn- und Aufenthaltsmöglichkeiten sowie gleichzeitig Freizeiteinrichtungen in Verbindung mit Einkaufsmöglichkeiten und persönlichen Dienstleistungen zum vorübergehenden Aufenthalt anzubieten. Als Mindestausstattung gilt das Vorhandensein von Hotelunterkunft und anderen Wohngelegenheiten auch mit Kochgelegenheit, einer Gaststätte, von Einkaufsmöglichkeiten zur Deckung des täglichen Bedarfs und des Freizeitbedarfs sowie von Einrichtungen für persönliche Dienstleistungen, z.B. Massageeinrichtungen, Solarium, Sauna, Friseur und zur aktiven Freizeitgestaltung, wie z.B. Schwimmbad, Tennis-, Tischtennis-, Minigolf- oder Trimm-Dich-Anlagen.

**Ferienhäuser, -wohnungen:** Beherbergungsstätten, die jedermann zugänglich sind und in denen Speisen und Getränke nicht abgegeben werden, aber eine Kochgelegenheit vorhanden ist.

**Jugendherbergen und Hütten:** Beherbergungsstätten, die in der Regel eine einfache Ausstattung aufweisen und vorzugsweise Jugendlichen oder Angehörigen der sie tragenden Organisation, z.B. ein Wanderverein, zur Verfügung stehen. Speisen und Getränke werden nur an Hausgäste abgegeben.

#### **Campingplätze:**

Abgegrenzte Gelände, die jedermann zum vorübergehenden Aufstellen von mitgebrachten Wohnwagen, Reise- bzw. Wohnmobilen oder Zelten zugänglich sind. Im Rahmen der Monatserhebung im Tourismus werden nur Campingplätze berücksichtigt, die Urlaubscamping anbieten, nicht aber so genannte Dauercampingplätze. Die Unterscheidung zwischen Urlaubs- und Dauercamping knüpft an die vertraglich vereinbarte Dauer der Campingplatzbenutzung an. Im Urlaubscamping wird der Stellplatz in der Regel für die Dauer von Tagen oder Wochen gemietet, im Dauercamping dagegen zumeist auf Monats- oder Jahresbasis.

#### **Sonstige tourismusrelevante Unterkünfte**

##### **Vorsorge- und Rehabilitationskliniken:**

Beherbergungsbetriebe, die unter ärztlicher Leitung stehen und ausschließlich oder überwiegend Kurgästen zur Verfügung stehen. Als Kurgäste gelten Personen, die sich aufgrund einer ärztlichen Verordnung in der Klinik vorübergehend aufhalten.

Zu den Vorsorge- und Reha-Kliniken zählen auch Kinderheilstätten, Sanatorien, Kur- oder ähnliche Krankenhäuser (Fachabteilungen anderer Krankenhäuser). Im Unterschied zur Krankenhausstatistik werden Vorsorge- und Reha-Kliniken in der Beherbergungsstatistik nur dann erfasst, wenn die dort untergebrachten Personen überwiegend in der Lage sind, während des vorübergehenden Aufenthalts die Klinik zu verlassen und die Tourismusangebote der Gemeinde in Anspruch zu nehmen.

**Schulungsheime:** Beherbergungsstätten, die nach Einrichtung und Zweckbestimmung dazu dienen, Unterricht außerhalb des regulären Schul- und Hochschulsystems anzubieten und überwiegend der Erwachsenenbildung dienen.

#### **Winterhalbjahr / Sommerhalbjahr:**

Das Sommerhalbjahr umfasst in der amtlichen Tourismusstatistik den Zeitraum von Mai bis Oktober. Entsprechend werden die Monate November bis April dem Winterhalbjahr zugeordnet.

Ab 2014 Ausgliederung der Schullandheime und Schulungsheime aus der Betriebsart *Erholungs- und Ferienheime* und Zuordnung zu den Betriebsarten *Jugendherbergen und Hütten* oder *Schulungsheime*.

Aufgrund gesetzlicher Änderungen basieren die Ergebnisse ab 2012 auf Meldungen von Beherbergungsbetrieben mit mindestens zehn Schlafgelegenheiten sowie von Campingplätzen mit mindestens zehn Stellplätzen. Bis 2011 betraf es Betriebe mit mindestens neun Schlafgelegenheiten.

Ab 2011 werden für Camping nur noch Zahlen für den Bereich Urlaubscamping ausgewiesen. Angaben zum Dauercamping entfallen.

Im Juni 2009, rückwirkend zum 01.01.2009, erfolgte eine Neuordnung in der Gliederung der Reisegebiete, den Salzlandkreis betreffend. Neu: Zuordnung des gesamten Salzlandkreises zum Reisegebiet Magdeburg, Elbe-Börde-Heide. Alt: Zuordnung von Teilen des Salzlandkreises in die Reisegebiete Magdeburg, Elbe-Börde-Heide, Harz/Harzvorland und Anhalt-Wittenberg.

Ab Januar 2009 erfolgt die fachliche Gliederung auf Grundlage der neuen Klassifikation der Wirtschaftszweige 2008 (WZ 2008). Diese löst die bisher geltende WZ 2003 ab. Die neue WZ 2008 wirkt sich beim Nachweis der Betriebsarten aus. Ab Berichtsmonat Januar 2009 werden sowohl Tabellen zu den Kapazitäten als auch Ankünften und Übernachtungen einschließlich Campingplätzen ausgewiesen.

Bis einschließlich Dezember 2008 war dies nur für Ankünfte und Übernachtungen der Fall.

#### **Allgemeiner Hinweis**

Die Ergebnisse des laufenden Berichtsjahres sind vorläufig. Es werden die jeweils aktuellsten Angaben der Berichtseinheiten für den Berichtsmonat als auch für die Vormonate verwendet. Durch Rückkorrekturen kann die Summe der bereits veröffentlichten Monatsergebnisse vom aktuellen Ergebnis für den Jahresteil abweichen.

#### **Zeichenerklärung**

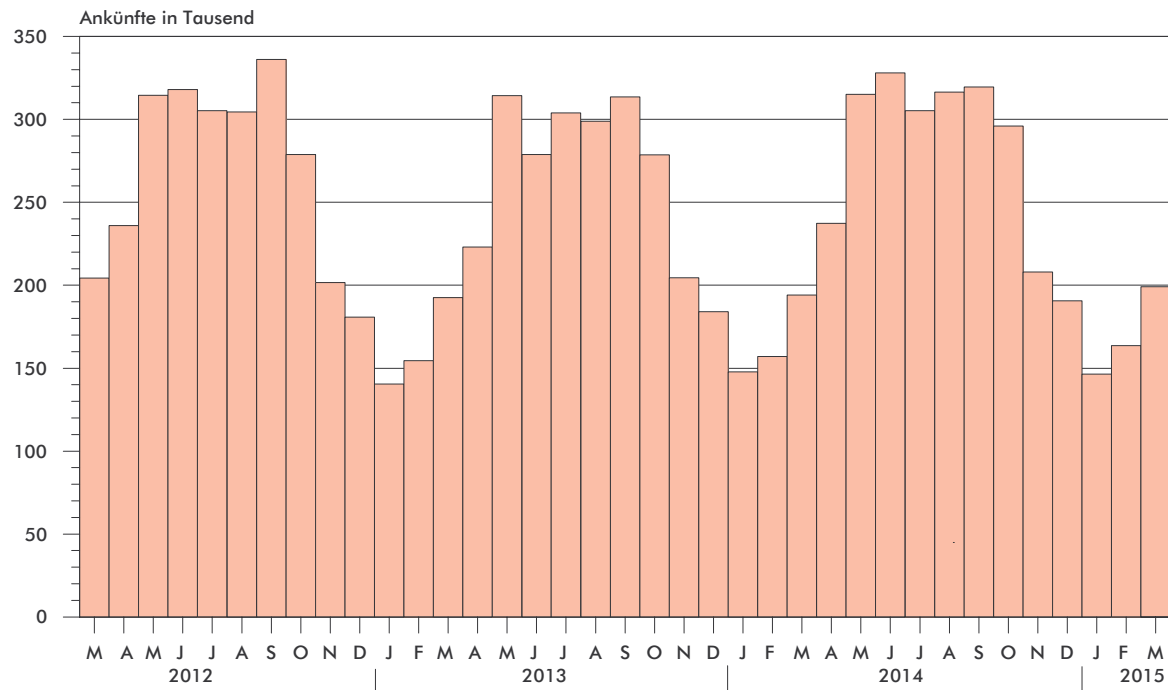
- = nichts vorhanden
- . = Zahlenwert geheim zuhalten
- x = Tabellenfach gesperrt, weil Aussagewert nicht sinnvoll  
(z.B. bei Vorjahresvergleichen ohne Basiswert oder programmtechnisch nicht möglich)
- ... = Angabe fällt später an
- \*\* = Veränderungsrate ist größer als 999 %



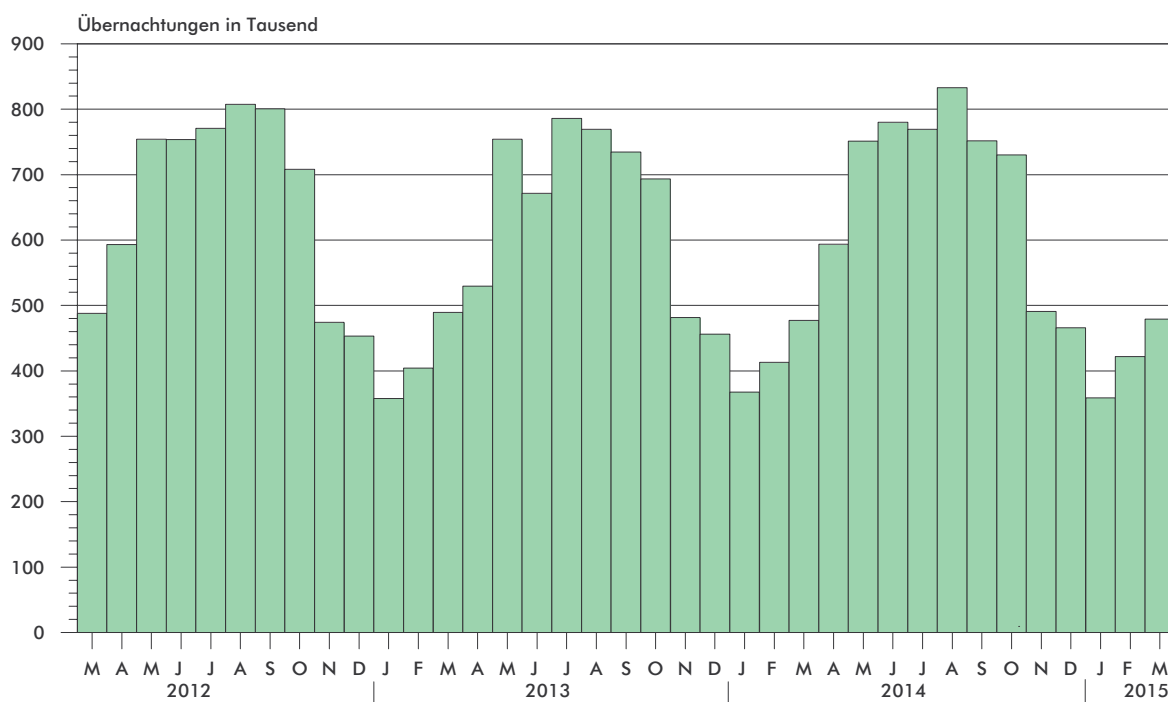
# Zuordnung der Kreise zu Reisegebieten im Land Sachsen - Anhalt



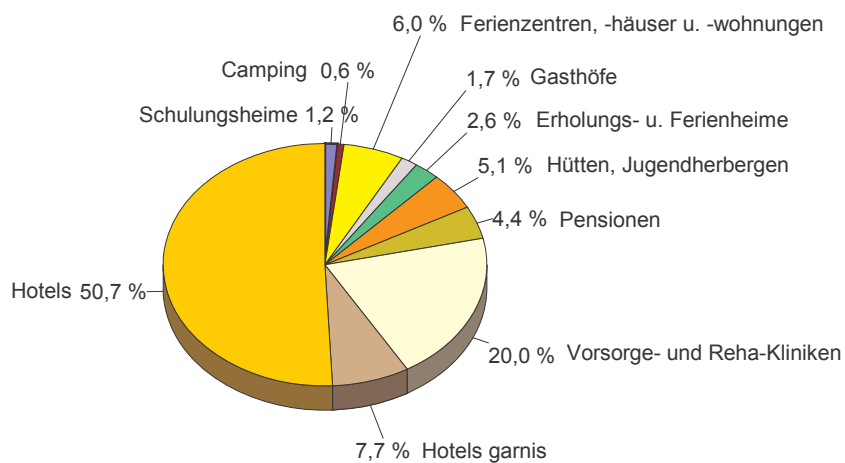
### Ankünfte in den Beherbergungsbetrieben einschließlich Camping in Sachsen-Anhalt seit März 2012



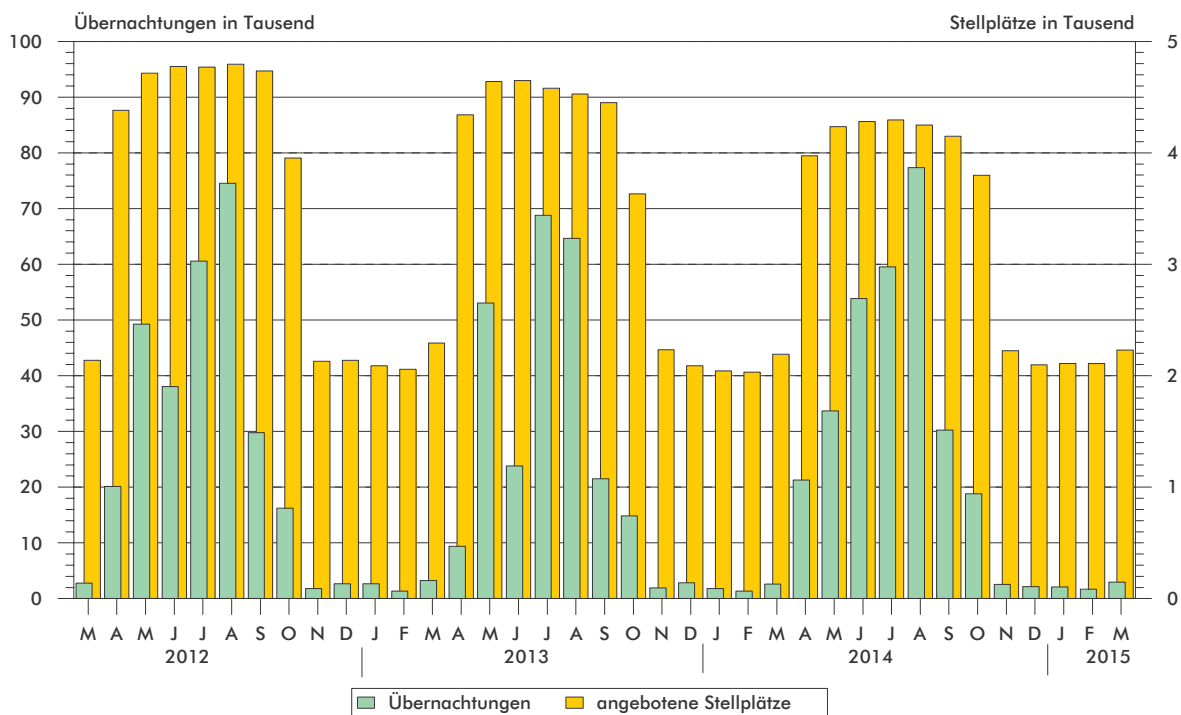
### Übernachtungen in den Beherbergungsbetrieben einschließlich Camping in Sachsen-Anhalt seit März 2012



**Anteile der Betriebsarten an den Übernachtungen  
in Beherbergungsbetrieben des Landes Sachsen-Anhalt  
im Monat März 2015**



**Stellplätze<sup>1)</sup> und Übernachtungen<sup>1)</sup> auf Campingplätzen  
in Sachsen-Anhalt seit März 2012**



1) Stellplätze = Standplätze, graphische Darstellung ohne Dauercamping

## 1. Ergebnisse der Beherbergungsstatistik (einschließlich Camping) Sachsen-Anhalts 1993 - 2015

Jahr Monat	Geöffnete Betriebe	Angebote Schlafgelegenheiten <sup>3)</sup>	Durchschnittl. Auslastung der angebotenen Schlafgelegenheiten	Ankünfte	Übernachtungen	Durchschnittliche Aufenthaltsdauer
	Anzahl	Anzahl	%	Anzahl	Anzahl	Tage
1993 <sup>1)</sup>	534	32 120	31,0	1 278 448	3 638 874	2,8
1994 <sup>1)</sup>	776	43 225	29,1	1 661 695	4 586 336	2,8
1995 <sup>1)</sup>	958	53 332	27,4	1 911 555	5 330 109	2,8
1996 <sup>1)</sup>	985	55 718	27,4	2 020 138	5 569 740	2,8
1997 <sup>1)</sup>	1 015	57 253	25,5	2 058 754	5 329 486	2,6
1998 <sup>1)</sup>	1 025	58 703	25,0	2 139 981	5 366 764	2,5
1999 <sup>1)</sup>	1 037	60 052	25,9	2 242 429	5 671 655	2,5
2000 <sup>1)</sup>	1 052	61 016	25,5	2 255 209	5 688 586	2,5
2001 <sup>1)</sup>	1 074	60 505	26,2	2 302 249	5 789 726	2,5
2002 <sup>1)</sup>	1 049	58 600	26,1	2 190 160	5 584 831	2,5
2003 <sup>1)</sup>	1 046	60 220	25,8	2 240 456	5 666 885	2,5
2004 <sup>1)</sup>	1 040	60 783	25,9	2 348 778	5 874 270	2,5
2005 <sup>1)</sup>	1 031	60 939	26,5	2 419 692	6 009 339	2,5
2006 <sup>1)</sup>	1 060	61 913	26,5	2 568 144	6 414 065	2,5
2007 <sup>1)</sup>	1 070	61 829	26,9	2 584 914	6 562 556	2,5
2008 <sup>1)</sup>	1 072	62 230	27,0	2 641 801	6 699 594	2,5
2009 <sup>1)</sup>	1 082	62 433	27,2	2 684 856	6 743 135	2,5
2010 <sup>1)</sup>	1 064	61 314	27,7	2 777 136	6 857 027	2,5
2011 <sup>1)</sup>	1 064	61 260	28,7	2 885 685	7 069 738	2,4
2012 <sup>1)</sup>	1 013	60 562	29,9	2 953 302	7 353 676	2,5
2013 <sup>1)</sup>	1 007	60 155	29,5	2 885 235	7 130 846	2,5
2014 <sup>1)</sup>	1 008	60 668	30,8	3 014 492	7 433 263	2,5
Januar	983	59 043	20,4	147 639	366 955	2,5
Februar	978	59 174	25,0	156 784	412 708	2,6
März	1 001	60 776	25,5	192 908	476 425	2,5
April	1 073	69 841	28,3	235 006	586 653	2,5
Mai	1 095	71 293	34,1	314 670	748 364	2,4
Juni	1 091	71 158	36,8	330 356	786 851	2,4
Juli	1 097	71 951	35,0	307 797	779 065	2,5
August	1 099	71 630	37,8	317 581	838 774	2,6
September	1 103	71 197	35,1	317 675	747 171	2,4
Oktober	1 079	69 276	34,3	294 750	728 745	2,5
November	1 015	61 235	27,1	208 702	495 501	2,4
Dezember	1 008	60 668	25,0	190 624	466 051	2,4
2015 <sup>2)</sup>						
Januar	992	60 447	19,1	143 107	353 209	2,5
Februar	988	60 299	25,1	162 953	422 418	2,6
März	1 004	61 628	25,4	199 106	478 982	2,4
April	...	...	...	...	...	...
Mai	...	...	...	...	...	...
Juni	...	...	...	...	...	...
Juli	...	...	...	...	...	...
August	...	...	...	...	...	...
September	...	...	...	...	...	...
Oktober	...	...	...	...	...	...
November	...	...	...	...	...	...
Dezember	...	...	...	...	...	...

1) Betriebe und Schlafgelegenheiten Stand 31.12.

2) vorläufiges Ergebnis

3) Doppelbetten zählen als 2 Schlafgelegenheiten. Für Camping wird 1 Stellplatz in 4 Schlafgelegenheiten umgerechnet.

## 2. Ergebnisse der Beherbergungsstatistik (ohne Camping) Sachsen-Anhalts 1993 - 2015

Jahr Monat	Geöffnete Betriebe	Angebote- ne Betten	Durchschnitt- liche Auslastung der angebotenen Betten	Ankünfte	Über- nach- tungen	Durchschnitt- liche Aufenthalts- dauer
	Anzahl	Anzahl	%	Anzahl	Anzahl	Tage
1993 <sup>1)</sup>	523	26 124	36,8	1 190 601	3 367 559	2,8
1994 <sup>1)</sup>	761	36 497	34,6	1 566 937	4 277 803	2,7
1995 <sup>1)</sup>	942	45 128	33,2	1 811 003	5 007 498	2,8
1996 <sup>1)</sup>	962	46 414	31,3	1 932 154	5 285 103	2,7
1997 <sup>1)</sup>	992	48 021	28,7	1 975 694	5 063 247	2,6
1998 <sup>1)</sup>	1 001	49 311	28,3	2 058 299	5 117 997	2,5
1999 <sup>1)</sup>	1 014	49 668	30,0	2 148 827	5 397 178	2,5
2000 <sup>1)</sup>	1 029	50 468	29,5	2 172 719	5 440 659	2,5
2001 <sup>1)</sup>	1 051	50 537	29,9	2 214 457	5 552 933	2,5
2002 <sup>1)</sup>	1 028	49 376	29,0	2 109 187	5 364 807	2,5
2003 <sup>1)</sup>	1 023	50 440	29,5	2 142 285	5 407 056	2,5
2004 <sup>1)</sup>	1 016	50 443	30,2	2 256 199	5 632 471	2,5
2005 <sup>1)</sup>	1 007	50 599	30,9	2 324 562	5 765 201	2,5
2006 <sup>1)</sup>	1 036	52 157	32,7	2 473 256	6 175 243	2,5
2007 <sup>1)</sup>	1 042	51 957	32,8	2 491 592	6 318 556	2,5
2008 <sup>1)</sup>	1 045	52 698	33,1	2 536 496	6 437 309	2,5
2009 <sup>1)</sup>	1 054	53 101	32,9	2 563 953	6 444 477	2,5
2010 <sup>1)</sup>	1 043	52 434	33,6	2 672 362	6 584 600	2,5
2011 <sup>1)</sup>	1 042	52 784	34,7	2 771 521	6 787 242	2,4
2012 <sup>1)</sup>	990	52 006	36,2	2 836 567	7 051 100	2,5
2013 <sup>1)</sup>	985	51 799	35,7	2 779 653	6 858 500	2,5
2014 <sup>1)</sup>	984	52 272	36,8	2 886 023	7 116 419	2,5
Januar	960	50 867	23,4	147 209	365 104	2,5
Februar	955	50 930	29,0	156 232	411 346	2,6
März	976	51 720	29,6	191 501	473 614	2,5
April	1 018	53 665	35,2	226 644	564 811	2,5
Mai	1 030	54 237	42,4	301 136	713 753	2,4
Juni	1 025	54 174	44,8	306 221	728 370	2,4
Juli	1 031	54 795	42,2	280 485	716 259	2,6
August	1 033	54 634	44,9	287 435	759 374	2,6
September	1 039	54 561	43,8	305 675	717 243	2,4
Oktober	1 028	54 084	42,4	286 896	709 750	2,5
November	988	52 279	31,5	207 747	492 893	2,4
Dezember	984	52 272	28,9	189 842	463 902	2,4
2015 <sup>2)</sup>						
Januar	967	52 011	22,1	142 587	351 132	2,5
Februar	963	51 863	29,0	162 387	420 698	2,6
März	977	52 712	29,3	197 849	476 024	2,4
April	...	...	...	...	...	...
Mai	...	...	...	...	...	...
Juni	...	...	...	...	...	...
Juli	...	...	...	...	...	...
August	...	...	...	...	...	...
September	...	...	...	...	...	...
Oktober	...	...	...	...	...	...
November	...	...	...	...	...	...
Dezember	...	...	...	...	...	...

1) Betriebe und Betten Stand 31.12.

2) vorläufiges Ergebnis

3. Beherbergungsbetriebe (einschl. Camping), Schlafgelegenheiten und Auslastung  
der Kapazitäten nach Kreisen

Land  Kreisfreie Stadt  Landkreis	März 2015							Januar bis März 2015
	Betriebe			in den Betrieben angebotene Schlafgelegenheiten <sup>1)</sup>				durch- schnitt- liche Aus- lastung
	ins- gesamt	darunter geöffnete		ins- gesamt	Verände- rung ge- genüber dem Vor- jahres- monat	durch- schnitt- liche Aus- lastung	nachrichtlich	
		zu- sammen	Verände- rung ge- genüber dem Vor- jahres- monat				maximales Angebot an Schlafge- legenheiten der letzten 13 Monate	
							Anzahl	
<b>Sachsen-Anhalt insgesamt</b>	1 110	1 004	0,3	61 628	1,4	25,4	74 976	23,1
Dessau-Roßlau, Stadt	22	19	0,0	1 257	1,2	34,6	1 465	29,0
Halle (Saale), Stadt	39	38	- 2,6	2 561	1,0	42,7	2 743	35,0
Magdeburg, Stadt	43	41	10,8	4 354	7,1	34,9	5 312	28,2
Altmarkkreis Salzwedel	49	41	- 6,8	2 298	- 16,0	30,3	4 478	25,9
Anhalt-Bitterfeld	53	46	- 11,5	2 608	- 2,7	15,7	3 567	13,3
Börde	60	57	- 8,1	4 517	- 2,3	23,5	5 555	20,9
Burgenlandkreis	118	100	6,4	5 643	16,6	26,1	6 281	23,6
Harz	322	308	3,4	19 605	2,2	23,2	20 780	23,9
Jerichower Land	48	40	- 2,4	1 394	- 4,8	20,8	2 598	17,8
Mansfeld-Südharz	68	64	- 5,9	3 546	- 2,6	17,7	3 823	16,1
Saalekreis	77	71	1,4	3 903	2,4	23,2	4 455	19,0
Salzlandkreis	66	61	1,7	3 078	1,2	29,8	4 000	27,1
Stendal	56	44	2,3	1 940	5,5	19,7	3 210	18,0
Wittenberg	89	74	0,0	4 924	- 3,0	25,9	6 709	22,7

1) Doppelbetten zählen als 2 Schlafgelegenheiten. Für Camping wird 1 Stellplatz in 4 Schlafgelegenheiten umgerechnet.

4. Ankünfte, Übernachtungen und Aufenthaltsdauer der Gäste in Beherbergungsbetrieben (einschl. Camping)  
nach Kreisen und zusammengefassten Gästegruppen

Land Kreisfreie Stadt / Landkreis	März 2015					Januar bis März 2015				
	Ankünfte		Übernachtungen		durch- schn. Aufent- halts- dauer	Ankünfte		Übernachtungen		durch- schn. Aufent- halts- dauer
	insge- samt	Veränd. gegen- über Vorj.- monat	insge- samt	Veränd. gegen- über Vorj.- monat		insge- samt	Veränd. gegen- über Vorj.- zeitr.	insge- samt	Veränd. gegen- über Vorj.- zeitr.	
	Anzahl	%	Anzahl	%	Tage	Anzahl	%	Anzahl	%	Tage
<b>Sachsen-Anhalt insgesamt</b>	199 106	3,2	478 982	0,5	2,4	505 166	1,6	1 254 609	- 0,1	2,5
Deutschland	185 369	3,2	449 852	1,3	2,4	470 389	1,6	1 180 755	0,5	2,5
Ausland	13 737	3,7	29 130	- 9,8	2,1	34 777	1,8	73 854	- 8,6	2,1
Dessau-Roßlau, Stadt	8 949	5,3	13 257	1,7	1,5	22 007	2,3	32 327	1,7	1,5
Deutschland	7 670	7,1	11 432	2,6	1,5	18 532	4,5	27 513	2,7	1,5
Ausland	1 279	- 4,2	1 825	- 4,0	1,4	3 475	- 7,9	4 814	- 3,8	1,4
Halle (Saale), Stadt	17 339	12,0	33 882	14,1	2,0	42 111	11,3	81 272	10,1	1,9
Deutschland	15 611	11,2	29 797	14,1	1,9	37 908	11,2	72 059	12,4	1,9
Ausland	1 728	20,4	4 085	13,8	2,4	4 203	12,3	9 213	- 5,1	2,2
Magdeburg, Stadt	27 899	5,5	46 833	1,0	1,7	67 418	1,5	109 944	- 2,6	1,6
Deutschland	25 074	5,9	41 050	1,2	1,6	61 240	1,6	97 809	- 2,8	1,6
Ausland	2 825	2,3	5 783	- 0,5	2,0	6 178	1,2	12 135	- 0,6	2,0
Altmarkkreis Salzwedel	5 938	6,5	21 551	6,4	3,6	13 507	1,5	51 217	2,2	3,8
Deutschland	5 802	7,1	21 138	6,2	3,6	13 146	1,2	49 830	1,0	3,8
Ausland	136	- 12,8	413	15,4	3,0	361	13,2	1 387	74,2	3,8
Anhalt-Bitterfeld	6 683	- 3,4	12 662	- 9,0	1,9	15 949	- 5,6	31 131	- 7,9	2,0
Deutschland	6 232	- 3,1	11 542	- 11,7	1,9	14 597	- 5,5	28 350	- 9,2	1,9
Ausland	451	- 8,1	1 120	31,3	2,5	1 352	- 6,6	2 781	7,4	2,1
Börde	12 378	- 4,4	32 773	- 4,3	2,6	31 185	- 5,5	81 873	- 3,2	2,6
Deutschland	10 982	- 6,6	30 627	- 5,6	2,8	27 902	- 6,1	77 077	- 3,4	2,8
Ausland	1 396	17,1	2 146	19,0	1,5	3 283	0,0	4 796	0,0	1,5
Burgenlandkreis	12 368	4,6	41 410	10,1	3,3	28 548	4,2	103 778	13,0	3,6
Deutschland	11 853	4,1	39 979	9,8	3,4	27 219	4,0	98 630	11,2	3,6
Ausland	515	19,2	1 431	18,2	2,8	1 329	7,6	5 148	64,3	3,9
Harz	53 602	5,9	140 353	1,3	2,6	150 977	3,9	419 158	1,2	2,8
Deutschland	52 089	6,3	136 823	2,0	2,6	146 614	3,8	407 878	1,3	2,8
Ausland	1 513	- 6,4	3 530	- 20,5	2,3	4 363	8,6	11 280	- 1,8	2,6
Jerichower Land	4 748	- 6,8	8 989	- 11,1	1,9	11 913	- 7,3	22 394	- 10,2	1,9
Deutschland	4 275	- 9,4	7 809	- 15,1	1,8	10 832	- 9,5	20 064	- 12,2	1,9
Ausland	473	27,2	1 180	29,1	2,5	1 081	23,0	2 330	11,4	2,2
Mansfeld-Südharz	9 133	4,9	19 437	- 1,1	2,1	24 101	5,6	51 481	- 3,8	2,1
Deutschland	8 872	5,5	18 787	14,7	2,1	23 426	6,9	49 731	6,7	2,1
Ausland	261	- 11,2	650	- 80,1	2,5	675	- 26,0	1 750	- 74,7	2,6
Saalekreis	15 188	- 0,7	28 110	- 6,4	1,9	36 159	- 3,5	66 739	- 7,9	1,8
Deutschland	13 668	0,6	25 075	- 5,0	1,8	31 655	- 3,1	58 019	- 6,9	1,8
Ausland	1 520	- 11,5	3 035	- 16,8	2,0	4 504	- 6,4	8 720	- 14,0	1,9
Salzlandkreis	7 842	3,0	28 437	- 7,4	3,6	19 806	- 2,0	74 543	- 10,8	3,8
Deutschland	7 144	- 1,0	26 368	- 7,2	3,7	17 975	- 5,5	69 390	- 9,3	3,9
Ausland	698	75,4	2 069	- 10,1	3,0	1 831	54,9	5 153	- 27,0	2,8
Stendal	6 359	- 5,9	11 815	- 1,9	1,9	16 172	- 4,0	30 427	- 1,6	1,9
Deutschland	6 062	- 5,3	11 220	- 0,6	1,9	15 624	- 2,6	29 226	- 0,5	1,9
Ausland	297	- 16,6	595	- 20,8	2,0	548	- 31,0	1 201	- 22,0	2,2
Wittenberg	10 680	- 4,2	39 473	- 1,8	3,7	25 313	- 0,7	98 325	0,6	3,9
Deutschland	10 035	- 4,0	38 205	- 1,3	3,8	23 719	- 0,5	95 179	0,9	4,0
Ausland	645	- 7,3	1 268	- 13,1	2,0	1 594	- 3,5	3 146	- 5,9	2,0

5. Ankünfte, Übernachtungen und Aufenthaltsdauer der Gäste in Beherbergungsbetrieben der Hotellerie  
(Hotels, Hotel garnis, Gasthöfe und Pensionen) nach Kreisen und zusammengefassten Gästegruppen

Land Kreisfreie Stadt / Landkreis	März 2015					Januar bis März 2015				
	Ankünfte		Übernachtungen		durch- schn. Aufent- halts- dauer	Ankünfte		Übernachtungen		durch- schn. Aufent- halts- dauer
	insge- samt	Veränd. gegen- über Vorj.- monat	insge- samt	Veränd. gegen- über Vorj.- monat		insge- samt	Veränd. gegen- über Vorj.- zeitr.	insge- samt	Veränd. gegen- über Vorj.- zeitr.	
Ständiger Wohnsitz der Gäste Deutschland/Ausland	Anzahl	%	Anzahl	%	Tage	Anzahl	%	Anzahl	%	Tage
Sachsen-Anhalt insgesamt	165 776	2,4	308 634	- 1,1	1,9	420 325	1,3	804 037	- 0,5	1,9
Deutschland	152 842	2,2	282 471	- 0,9	1,8	387 288	1,2	737 941	- 0,3	1,9
Ausland	12 934	4,2	26 163	- 2,8	2,0	33 037	2,4	66 096	- 2,6	2,0
Dessau-Roßlau, Stadt	8 312	6,0	11 707	1,5	1,4	20 612	2,9	28 845	1,8	1,4
Deutschland	7 094	7,0	10 221	1,7	1,4	17 267	5,3	24 823	3,7	1,4
Ausland	1 218	0,2	1 486	- 0,2	1,2	3 345	- 8,1	4 022	- 8,5	1,2
Halle (Saale), Stadt	16 256	12,0	30 718	12,8	1,9	39 756	11,8	74 862	10,8	1,9
Deutschland	14 585	10,8	26 854	12,3	1,8	35 718	11,4	66 225	12,9	1,9
Ausland	1 671	23,6	3 864	16,7	2,3	4 038	15,9	8 637	- 2,9	2,1
Magdeburg, Stadt	25 912	4,3	43 195	0,9	1,7	62 952	1,5	101 409	- 2,4	1,6
Deutschland	23 302	5,1	37 670	0,7	1,6	57 083	1,7	89 680	- 2,8	1,6
Ausland	2 610	- 2,2	5 525	2,1	2,1	5 869	- 0,9	11 729	0,8	2,0
Altmarkkreis Salzwedel	4 532	3,6	8 276	4,5	1,8	10 235	- 2,7	18 784	- 1,0	1,8
Deutschland	4 405	3,7	8 023	3,9	1,8	9 891	- 3,4	17 845	- 3,0	1,8
Ausland	127	1,6	253	29,1	2,0	344	22,9	939	61,6	2,7
Anhalt-Bitterfeld	6 361	- 2,8	11 902	- 10,5	1,9	15 324	- 4,8	29 660	- 8,1	1,9
Deutschland	5 914	- 2,3	10 788	- 13,3	1,8	13 980	- 4,6	26 898	- 9,4	1,9
Ausland	447	- 9,0	1 114	30,6	2,5	1 344	- 7,2	2 762	6,6	2,1
Börde	10 828	- 3,9	17 422	- 3,4	1,6	28 201	- 5,9	45 407	- 6,0	1,6
Deutschland	9 451	- 6,7	15 397	- 5,7	1,6	24 957	- 6,8	40 784	- 6,5	1,6
Ausland	1 377	21,9	2 025	18,6	1,5	3 244	1,2	4 623	- 0,6	1,4
Burgenlandkreis	8 026	- 1,3	13 932	- 4,3	1,7	19 514	1,9	36 183	7,4	1,9
Deutschland	7 603	- 1,8	12 707	- 5,5	1,7	18 299	1,9	31 362	2,3	1,7
Ausland	423	9,9	1 225	9,7	2,9	1 215	2,4	4 821	58,8	4,0
Harz	39 848	3,9	86 756	- 1,2	2,2	111 083	4,1	259 446	2,9	2,3
Deutschland	38 491	4,2	83 876	- 0,7	2,2	107 269	3,9	250 760	2,9	2,3
Ausland	1 357	- 2,9	2 880	- 13,4	2,1	3 814	10,5	8 686	3,4	2,3
Jerichower Land	4 406	- 4,5	8 016	- 11,0	1,8	10 934	- 6,3	19 821	- 9,8	1,8
Deutschland	3 933	- 7,3	6 836	- 15,5	1,7	9 870	- 9,0	17 517	- 12,5	1,8
Ausland	473	27,2	1 180	29,1	2,5	1 064	30,2	2 304	17,9	2,2
Mansfeld-Südharz	6 938	10,3	14 060	9,9	2,0	17 646	5,7	35 820	0,1	2,0
Deutschland	6 722	11,4	13 544	23,2	2,0	17 038	7,1	34 249	7,6	2,0
Ausland	216	- 15,3	516	- 71,4	2,4	608	- 22,5	1 571	- 60,5	2,6
Saalekreis	15 055	- 0,8	27 834	- 6,3	1,8	35 904	- 3,4	66 269	- 7,6	1,8
Deutschland	13 549	0,6	24 844	- 4,7	1,8	31 424	- 2,9	57 613	- 6,5	1,8
Ausland	1 506	- 12,2	2 990	- 17,9	2,0	4 480	- 6,7	8 656	- 14,4	1,9
Salzlandkreis	6 416	5,9	11 725	- 9,3	1,8	16 478	1,2	29 808	- 13,0	1,8
Deutschland	5 750	1,3	10 163	- 12,5	1,8	14 730	- 3,3	26 157	- 14,8	1,8
Ausland	666	76,7	1 562	19,1	2,3	1 748	66,3	3 651	2,7	2,1
Stendal	4 809	- 9,8	9 013	- 3,8	1,9	12 377	- 8,1	22 916	- 5,2	1,9
Deutschland	4 513	- 9,3	8 419	- 2,3	1,9	11 830	- 6,7	21 716	- 4,1	1,8
Ausland	296	- 16,9	594	- 20,9	2,0	547	- 30,6	1 200	- 21,8	2,2
Wittenberg	8 077	- 5,6	14 078	- 5,4	1,7	19 309	- 2,3	34 807	- 1,2	1,8
Deutschland	7 530	- 5,8	13 129	- 4,8	1,7	17 932	- 2,3	32 312	- 1,2	1,8
Ausland	547	- 3,7	949	- 12,5	1,7	1 377	- 2,1	2 495	- 1,9	1,8



6. Beherbergungsbetriebe (einschl. Camping), Schlafgelegenheiten und Auslastung der Kapazitäten nach Reisegebieten und Betriebsarten

Land	März 2015							Januar bis März 2015	
	Betriebe			in den Betrieben angebotene Schlafgelegenheiten <sup>1)</sup>				durchschnittliche Auslastung	
	insgesamt	darunter geöffnete		insgesamt	Veränderung gegenüber dem Vorjahresmonat	durchschnittliche Auslastung	nachrichtlich		
		zusammen	Veränderung gegenüber dem Vorjahresmonat				maximales Angebot an Schlafgelegenheiten der letzten 13 Monate		
							Anzahl		%
Reisegebiet	Betriebsart								
<b>Sachsen-Anhalt</b>									
Betriebe insgesamt		1 110	1 004	0,3	61 628	1,4	25,4	74 976	23,1
<u>Hotels, Gasthöfe, Pensionen</u>		809	771	- 0,9	37 067	1,8	27,1	38 732	24,4
Hotels (ohne Hotels garnis)		416	399	- 0,7	26 997	1,6	29,3	27 960	26,4
Hotels garnis		91	90	3,4	4 300	7,8	27,8	4 429	23,9
Gasthöfe		92	86	- 4,4	1 706	- 1,9	15,1	1 903	13,4
Pensionen		210	196	- 1,5	4 064	- 1,2	17,0	4 440	16,6
<u>Ferienunterkünfte und ähnliche Beherbergungsstätten</u>		205	176	2,3	11 443	1,0	18,4	13 224	18,2
Erholungs- und Ferienheime		22	20	- 13,0	1 799	- 1,6	22,1	1 863	21,9
Ferienzentren		18	14	7,7	2 446	1,7	26,2	3 109	25,4
Ferienhäuser und Ferienwohnungen		99	82	10,8	2 758	6,0	10,1	3 429	13,4
Jugendherbergen und Hütten		66	60	- 3,2	4 440	- 1,1	17,8	4 823	15,9
Campingplätze		66	27	8,0	8 916	- 1,5	1,1	18 792	0,9
<u>Sonstige tourismusrelevante Unterkünfte</u>		30	30	15,4	4 202	5,9	78,4	4 228	69,6
Vorsorge- und Rehakliniken		14	14	7,7	3 395	3,2	91,4	3 410	81,3
Schulungsheime		16	16	23,1	807	18,9	23,7	818	20,3
<b>Harz und Harzvorland</b>									
Betriebe insgesamt		390	372	1,6	23 151	1,4	22,3	24 603	22,7
<u>Hotels, Gasthöfe, Pensionen</u>		265	254	- 0,4	11 729	1,2	27,9	12 275	28,2
Hotels (ohne Hotels garnis)		146	139	- 0,7	8 702	1,9	31,9	9 084	32,4
Hotels garnis		26	25	4,2	1 116	- 3,0	25,1	1 176	21,5
Gasthöfe		26	25	- 3,8	490	- 3,4	10,9	522	10,8
Pensionen		67	65	0,0	1 421	2,0	11,3	1 493	13,5
<u>Ferienunterkünfte und ähnliche Beherbergungsstätten</u>		106	100	4,2	6 360	2,1	19,8	6 850	21,6
Erholungs- und Ferienheime		13	12	- 14,3	1 160	- 1,2	20,8	1 194	22,2
Ferienzentren		10	8	14,3	1 326	6,9	31,1	1 622	32,5
Ferienhäuser und Ferienwohnungen		60	57	9,6	2 067	4,0	10,0	2 210	14,5
Jugendherbergen und Hütten		23	23	0,0	1 807	- 1,0	22,2	1 824	21,4
Campingplätze		11	10	0,0	4 116	- 1,9	0,7	4 532	0,8
<u>Sonstige tourismusrelevante Unterkünfte</u>		8	8	60,0	946	17,1	64,8	946	58,0
Vorsorge- und Rehakliniken		2	2	0,0	.	.	.	.	.
Schulungsheime		6	6	100,0	.	.	.	.	.

1) Doppelbetten zählen als 2 Schlafgelegenheiten. Für Camping wird 1 Stellplatz in 4 Schlafgelegenheiten umgerechnet.

Noch 6. Beherbergungsbetriebe (einschl. Camping), Schlafgelegenheiten und Auslastung der  
Kapazitäten nach Reisegebieten und Betriebsarten

Land	März 2015							Januar bis März 2015		
	Betriebe			in den Betrieben angebotene Schlafgelegenheiten <sup>1)</sup>				durchschnittliche Auslastung		
	Reisegebiet	darunter geöffnete		insgesamt	Veränderung gegenüber dem Vorjahresmonat	durchschnittliche Auslastung	nachrichtlich maximales Angebot an Schlafgelegenheiten der letzten 13 Monate			
		Betriebsart	insgesamt						zusammen	Veränderung gegenüber dem Vorjahresmonat
<b>Halle, Saale, Unstrut</b>										
Betriebe insgesamt		234	209	3,0	12 107	8,3	28,8	13 479	24,6	
<u>Hotels, Gasthöfe, Pensionen</u>		190	177	1,7	8 596	3,7	27,8	9 012	23,5	
Hotels (ohne Hotels garnis)		91	89	4,7	6 445	5,4	28,8	6 635	24,3	
Hotels garnis		23	23	0,0	1 027	- 0,1	31,2	1 039	26,8	
Gasthöfe		25	20	- 4,8	391	- 2,5	14,8	484	12,8	
Pensionen		51	45	0,0	733	- 1,9	21,2	854	18,6	
<u>Ferienunterkünfte und ähnliche</u>										
<u>Beherbergungsstätten</u>		23	19	0,0	.	.	.	.	.	
Erholungs- und Ferienheime		2	2	0,0	.	.	.	.	.	
Ferienzentren		1	1	0,0	.	.	.	.	.	
Ferienhäuser und Ferienwohnungen		6	3	0,0	.	.	.	.	.	
Jugendherbergen und Hütten		14	13	0,0	1 072	5,5	13,7	1 110	10,8	
Campingplätze		12	4	100,0	.	.	.	.	.	
<u>Sonstige tourismusrelevante</u>										
<u>Unterkünfte</u>		9	9	12,5	.	.	.	.	.	
Vorsorge- und Rehakliniken		4	4	33,3	722	17,0	88,2	737	79,2	
Schulungsheime		5	5	0,0	.	.	.	.	.	
<b>Anhalt-Wittenberg</b>										
Betriebe insgesamt		164	139	- 4,1	8 789	- 2,3	24,1	11 741	20,8	
<u>Hotels, Gasthöfe, Pensionen</u>		118	111	- 5,1	5 263	- 1,1	23,3	5 539	20,0	
Hotels (ohne Hotels garnis)		61	56	- 6,7	3 808	- 0,9	25,0	3 926	20,8	
Hotels garnis		14	14	7,7	585	1,4	22,8	604	22,2	
Gasthöfe		14	14	- 6,7	256	- 6,6	15,8	318	14,5	
Pensionen		29	27	- 6,9	614	- 2,8	15,5	691	15,0	
<u>Ferienunterkünfte und ähnliche</u>										
<u>Beherbergungsstätten</u>		31	20	0,0	1 120	2,1	13,2	1 725	10,4	
Erholungs- und Ferienheime		2	1	0,0	.	.	.	.	.	
Ferienzentren		1	1	0,0	.	.	.	.	.	
Ferienhäuser und Ferienwohnungen		17	9	0,0	.	.	.	.	.	
Jugendherbergen und Hütten		11	9	0,0	646	0,0	16,8	832	14,3	
Campingplätze		12	5	0,0	1 556	- 9,3	1,2	3 616	0,7	
<u>Sonstige tourismusrelevante</u>										
<u>Unterkünfte</u>		3	3	0,0	850	- 1,3	85,4	861	75,3	
Vorsorge- und Rehakliniken		2	2	0,0	.	.	.	.	.	
Schulungsheime		1	1	0,0	.	.	.	.	.	

1) Doppelbetten zählen als 2 Schlafgelegenheiten. Für Camping wird 1 Stellplatz in 4 Schlafgelegenheiten umgerechnet.

Noch 6. Beherbergungsbetriebe (einschl. Camping), Schlafgelegenheiten und Auslastung der  
Kapazitäten nach Reisegebieten und Betriebsarten

Land	März 2015							Januar bis März 2015
	Betriebe			in den Betrieben angebotene Schlafgelegenheiten <sup>1)</sup>				durch- schnitt- liche Aus- lastung
	ins- gesamt	darunter geöffnete		ins- gesamt	Verände- rung ge- genüber dem Vor- jahres- monat	durch- schnitt- liche Aus- lastung	nachrichtlich	
		zu- sammen	Verände- rung ge- genüber dem Vor- jahres- monat				maximales	
							Angebot an Schlafge- legenheiten der letzten 13 Monate	
Betriebsart	Anzahl		%	Anzahl		%	Anzahl	%
<b>Magdeburg, Elbe-Börde-Heide</b>								
Betriebe insgesamt	217	199	- 0,5	13 343	1,1	28,4	17 465	24,4
<u>Hotels, Gasthöfe, Pensionen</u>	162	160	- 1,2	8 993	3,6	28,9	9 261	24,3
Hotels (ohne Hotels garnis)	82	80	- 1,2	6 541	0,3	29,4	6 735	24,5
Hotels garnis	24	24	4,3	1 331	32,0	31,6	1 369	26,4
Gasthöfe	17	17	0,0	347	7,1	21,5	357	17,8
Pensionen	39	39	- 4,9	774	- 6,5	24,1	800	21,9
<u>Ferienunterkünfte und ähnliche</u>								
<u>Beherbergungsstätten</u>	30	26	4,0	1 425	- 5,8	18,3	1 647	15,1
Erholungs- und Ferienheime	4	4	- 20,0	.	.	.	.	.
Ferienzentren	3	2	0,0	.	.	.	.	.
Ferienhäuser und Ferien- wohnungen	10	9	50,0	218	38,9	15,2	265	14,2
Jugendherbergen und Hütten	13	11	- 8,3	636	- 8,8	17,9	746	14,5
Campingplätze	17	5	0,0	1 804	- 4,2	1,3	5 436	1,1
<u>Sonstige tourismusrelevante</u>								
<u>Unterkünfte</u>	8	8	0,0	1 121	0,1	80,2	1 121	73,1
Vorsorge- und Rehakliniken	4	4	0,0	860	0,0	97,4	860	89,8
Schulungsheime	4	4	0,0	261	0,4	23,5	261	18,2
<b>Altmark</b>								
Betriebe insgesamt	105	85	- 2,3	4 238	- 7,4	25,5	7 688	22,3
<u>Hotels, Gasthöfe, Pensionen</u>	74	69	- 1,4	2 486	- 2,0	22,5	2 645	19,1
Hotels (ohne Hotels garnis)	36	35	- 2,8	1 501	- 4,2	26,6	1 580	22,4
Hotels garnis	4	4	0,0	241	6,6	15,5	241	11,8
Gasthöfe	10	10	- 9,1	222	- 4,7	14,0	222	11,6
Pensionen	24	20	5,3	522	2,0	17,5	602	16,0
<u>Ferienunterkünfte und ähnliche</u>								
<u>Beherbergungsstätten</u>	15	11	- 8,3	.	.	.	.	.
Erholungs- und Ferienheime	1	1	0,0	.	.	.	.	.
Ferienzentren	3	2	0,0	.	.	.	.	.
Ferienhäuser und Ferien- wohnungen	6	4	0,0	123	19,4	17,0	156	16,9
Jugendherbergen und Hütten	5	4	- 20,0	279	- 8,5	6,6	311	4,8
Campingplätze	14	3	0,0	360	-43,8	5,5	3 288	4,2
<u>Sonstige tourismusrelevante</u>								
<u>Unterkünfte</u>	2	2	0,0	.	.	.	.	.
Vorsorge- und Rehakliniken	2	2	0,0	.	.	.	.	.
Schulungsheime	-	-	-	-	-	-	-	-

1) Doppelbetten zählen als 2 Schlafgelegenheiten. Für Camping wird 1 Stellplatz in 4 Schlafgelegenheiten umgerechnet.

7. Ankünfte, Übernachtungen und Aufenthaltsdauer der Gäste in Beherbergungsbetrieben (einschl. Camping)  
nach Reisegebieten, Betriebsarten und zusammengefassten Gästegruppen

Land, Reisegebiet Betriebsart  Ständiger Wohnsitz der Gäste Deutschland/Ausland	März 2015					Januar - März 2015				
	Ankünfte		Übernachtungen		durch- schn. Aufent- halts- dauer	Ankünfte		Übernachtungen		durch- schn. Aufent- halts- dauer
	insge- samt	Veränd. gegen- über Vorj.- monat	insge- samt	Veränd. gegen- über Vorj.- monat		insge- samt	Veränd. gegen- über Vorj.- zeitr.	insge- samt	Veränd. gegen- über Vorj.- zeitr.	
	Anzahl	%	Anzahl	%	Tage	Anzahl	%	Anzahl	%	Tage
<b>Sachsen-Anhalt</b>										
<u>Betriebe insgesamt</u>										
zusammen	199 106	3,2	478 982	0,5	2,4	505 166	1,6	1 254 609	- 0,1	2,5
Deutschland	185 369	3,2	449 852	1,3	2,4	470 389	1,6	1 180 755	0,5	2,5
Ausland	13 737	3,7	29 130	- 9,8	2,1	34 777	1,8	73 854	- 8,6	2,1
<u>Hotels, Gasthöfe, Pensionen</u>										
zusammen	165 776	2,4	308 634	- 1,1	1,9	420 325	1,3	804 037	- 0,5	1,9
Deutschland	152 842	2,2	282 471	- 0,9	1,8	387 288	1,2	737 941	- 0,3	1,9
Ausland	12 934	4,2	26 163	- 2,8	2,0	33 037	2,4	66 096	- 2,6	2,0
Hotels (ohne Hotels garnis)										
zusammen	132 356	2,5	242 895	- 0,8	1,8	334 713	1,0	632 886	- 0,4	1,9
Deutschland	121 861	2,2	222 389	- 1,0	1,8	307 532	0,6	580 903	- 0,6	1,9
Ausland	10 495	6,3	20 506	1,4	2,0	27 181	4,9	51 983	0,8	1,9
Hotels garnis										
zusammen	20 111	8,4	36 598	7,7	1,8	50 074	7,1	90 908	5,1	1,8
Deutschland	18 185	10,4	33 144	8,6	1,8	45 512	9,5	82 779	6,8	1,8
Ausland	1 926	- 7,4	3 454	0,1	1,8	4 562	- 11,7	8 129	- 9,3	1,8
Gasthöfe										
zusammen	4 319	- 4,7	7 956	- 8,1	1,8	10 920	- 4,2	20 445	- 6,6	1,9
Deutschland	4 139	- 6,2	7 517	- 9,7	1,8	10 459	- 5,1	19 402	- 6,3	1,9
Ausland	180	48,8	439	31,8	2,4	461	19,4	1 043	- 13,0	2,3
Pensionen										
zusammen	8 990	- 7,4	21 185	- 13,5	2,4	24 618	- 3,2	59 798	- 6,8	2,4
Deutschland	8 657	- 7,7	19 421	- 10,0	2,2	23 785	- 3,4	54 857	- 5,4	2,3
Ausland	333	0,3	1 764	- 39,5	5,3	833	2,3	4 941	- 19,4	5,9

Noch 7. Ankünfte, Übernachtungen und Aufenthaltsdauer der Gäste in Beherbergungsbetrieben (einschl. Camping)  
nach Reisegebieten, Betriebsarten und zusammengefassten Gästegruppen

Land, Reisegebiet Betriebsart  Ständiger Wohnsitz der Gäste Deutschland/Ausland	März 2015					Januar - März 2015				
	Ankünfte		Übernachtungen		durch- schn. Aufent- halts- dauer	Ankünfte		Übernachtungen		durch- schn. Aufent- halts- dauer
	insge- samt	Veränd. gegen- über Vorj.- monat	insge- samt	Veränd. gegen- über Vorj.- monat		insge- samt	Veränd. gegen- über Vorj.- zeitr.	insge- samt	Veränd. gegen- über Vorj.- zeitr.	
	Anzahl	%	Anzahl	%	Tage	Anzahl	%	Anzahl	%	Tage
<b>Sachsen-Anhalt</b>										
<u>Ferienunterkünfte u. ähnliche Beherbergungsstätten</u>										
zusammen	24 794	7,0	65 310	0,5	2,6	63 980	2,0	180 713	- 4,4	2,8
Deutschland	24 050	7,5	62 536	4,8	2,6	62 356	2,3	173 291	- 1,8	2,8
Ausland	744	- 6,9	2 774	- 47,8	3,7	1 624	- 8,5	7 422	- 41,1	4,6
Erholungs- und Ferienheime										
zusammen	5 295	1,0	12 304	1,2	2,3	14 431	1,7	35 390	4,4	2,5
Deutschland	5 258	1,8	12 196	1,7	2,3	14 310	2,4	35 025	4,7	2,4
Ausland	37	- 53,8	108	- 36,1	2,9	121	- 42,4	365	- 14,5	3,0
Ferienzentren										
zusammen	6 710	7,2	19 902	- 9,8	3,0	15 931	- 1,8	51 949	- 14,0	3,3
Deutschland	6 584	7,1	19 520	- 3,9	3,0	15 602	- 2,0	50 655	- 10,3	3,2
Ausland	126	15,6	382	- 78,1	3,0	329	4,8	1 294	- 67,1	3,9
Ferienhäuser, -wohnungen										
zusammen	2 532	15,0	8 656	- 0,2	3,4	8 871	8,3	33 144	- 0,8	3,7
Deutschland	2 389	14,1	7 448	9,8	3,1	8 552	9,1	29 796	7,6	3,5
Ausland	143	33,6	1 208	- 36,3	8,4	319	- 9,6	3 348	- 41,2	10,5
Jugendherbergen, Hütten										
zusammen	10 257	8,3	24 448	10,7	2,4	24 747	2,6	60 230	- 1,9	2,4
Deutschland	9 819	9,5	23 372	13,6	2,4	23 892	2,8	57 815	- 1,8	2,4
Ausland	438	- 12,9	1 076	- 28,7	2,5	855	- 4,8	2 415	- 5,0	2,8
Campingplätze										
zusammen	1 257	- 10,7	2 958	5,2	2,4	2 343	- 1,9	6 755	12,1	2,9
Deutschland	1 205	- 12,1	2 777	0,9	2,3	2 260	- 2,0	6 472	13,5	2,9
Ausland	52	44,4	181	206,8	3,5	83	- 1,2	283	- 12,7	3,4
<u>Sonstige tourismusrelevante Unterkünfte</u>										
zusammen	7 279	13,0	102 080	5,5	14,0	18 518	8,0	263 104	4,1	14,2
Deutschland	7 272	13,1	102 068	5,6	14,0	18 485	8,0	263 051	4,1	14,2
Ausland	7	- 30,0	12	- 29,4	1,7	33	17,9	53	43,2	1,6
Vorsorge- u. Reha-Kliniken										
zusammen	4 632	9,0	96 150	4,4	20,8	12 244	2,6	248 407	3,0	20,3
Deutschland	4 632	9,0	96 150	4,4	20,8	12 244	2,6	248 407	3,0	20,3
Ausland	-	-	-	-	-	-	-	-	-	-
Schulungsheime										
zusammen	2 647	21,0	5 930	28,3	2,2	6 274	20,3	14 697	26,8	2,3
Deutschland	2 640	21,2	5 918	28,5	2,2	6 241	20,3	14 644	26,7	2,3
Ausland	7	- 30,0	12	- 29,4	1,7	33	17,9	53	43,2	1,6

Noch 7. Ankünfte, Übernachtungen und Aufenthaltsdauer der Gäste in Beherbergungsbetrieben (einschl. Camping)  
nach Reisegebieten, Betriebsarten und zusammengefassten Gästegruppen

Land, Reisegebiet Betriebsart  Ständiger Wohnsitz der Gäste Deutschland/Ausland	März 2015					Januar - März 2015				
	Ankünfte		Übernachtungen		durch- schn. Aufent- halts- dauer	Ankünfte		Übernachtungen		durch- schn. Aufent- halts- dauer
	insge- samt	Veränd. gegen- über Vorj.- monat	insge- samt	Veränd. gegen- über Vorj.- monat		insge- samt	Veränd. gegen- über Vorj.- zeitr.	insge- samt	Veränd. gegen- über Vorj.- zeitr.	
	Anzahl	%	Anzahl	%	Tage	Anzahl	%	Anzahl	%	Tage
<b>Harz und Harzvorland</b>										
<u>Betriebe insgesamt</u>										
zusammen	62 735	5,7	159 790	1,0	2,5	175 078	4,1	470 639	0,6	2,7
Deutschland	60 961	6,2	155 610	3,4	2,6	170 040	4,2	457 609	1,9	2,7
Ausland	1 774	- 7,1	4 180	- 45,8	2,4	5 038	2,2	13 030	- 29,2	2,6
<u>Hotels, Gasthöfe, Pensionen</u>										
zusammen	46 786	4,8	100 816	0,2	2,2	128 729	4,4	295 266	2,6	2,3
Deutschland	45 213	5,2	97 420	2,0	2,2	124 307	4,4	285 009	3,5	2,3
Ausland	1 573	- 4,8	3 396	- 33,8	2,2	4 422	4,4	10 257	- 17,1	2,3
Hotels (ohne Hotels garnis)										
zusammen	39 347	7,5	85 792	4,5	2,2	108 369	6,5	252 661	5,6	2,3
Deutschland	37 962	7,6	82 886	4,8	2,2	104 522	6,3	244 029	5,4	2,3
Ausland	1 385	4,7	2 906	- 4,6	2,1	3 847	13,4	8 632	10,0	2,2
Hotels garnis										
zusammen	4 414	- 3,8	8 456	- 11,8	1,9	10 879	- 10,0	20 748	- 15,6	1,9
Deutschland	4 306	- 1,9	8 262	- 9,2	1,9	10 571	- 9,1	20 197	- 12,7	1,9
Ausland	108	- 45,5	194	- 60,2	1,8	308	- 33,5	551	- 61,8	1,8
Gasthöfe										
zusammen	829	- 3,9	1 641	- 4,4	2,0	2 235	6,5	4 720	13,1	2,1
Deutschland	825	- 3,1	1 629	- 3,7	2,0	2 214	7,4	4 679	13,9	2,1
Ausland	4	- 66,7	12	- 50,0	3,0	21	- 43,2	41	- 36,9	2,0
Pensionen										
zusammen	2 196	- 14,6	4 927	- 31,8	2,2	7 246	- 2,6	17 137	- 13,2	2,4
Deutschland	2 120	- 13,6	4 643	- 17,9	2,2	7 000	- 1,4	16 104	- 3,6	2,3
Ausland	76	- 36,1	284	- 81,9	3,7	246	- 28,7	1 033	- 65,9	4,2

Noch 7. Ankünfte, Übernachtungen und Aufenthaltsdauer der Gäste in Beherbergungsbetrieben (einschl. Camping)  
nach Reisegebieten, Betriebsarten und zusammengefassten Gästegruppen

[illegible]

Noch 7. Ankünfte, Übernachtungen und Aufenthaltsdauer der Gäste in Beherbergungsbetrieben (einschl. Camping)  
nach Reisegebieten, Betriebsarten und zusammengefassten Gästegruppen

Land, Reisegebiet Betriebsart  Ständiger Wohnsitz der Gäste Deutschland/Ausland	März 2015					Januar - März 2015				
	Ankünfte		Übernachtungen		durch- schn. Aufent- halts- dauer	Ankünfte		Übernachtungen		durch- schn. Aufent- halts- dauer
	insge- samt	Veränd. gegen- über Vorj.- monat	insge- samt	Veränd. gegen- über Vorj.- monat		insge- samt	Veränd. gegen- über Vorj.- zeitr.	insge- samt	Veränd. gegen- über Vorj.- zeitr.	
	Anzahl	%	Anzahl	%	Tage	Anzahl	%	Anzahl	%	Tage
<b>Halle, Saale, Unstrut</b>										
<u>Betriebe insgesamt</u>										
zusammen	44 895	5,4	103 402	6,2	2,3	106 818	4,0	251 789	5,7	2,4
Deutschland	41 132	5,4	94 851	6,7	2,3	96 782	4,2	228 708	6,3	2,4
Ausland	3 763	5,0	8 551	1,2	2,3	10 036	2,5	23 081	0,4	2,3
<u>Hotels, Gasthöfe, Pensionen</u>										
zusammen	39 337	4,0	72 484	1,4	1,8	95 174	3,6	177 314	2,5	1,9
Deutschland	35 737	4,0	64 405	1,5	1,8	85 441	3,7	155 200	2,8	1,8
Ausland	3 600	4,3	8 079	0,1	2,2	9 733	2,8	22 114	0,4	2,3
Hotels (ohne Hotels garnis)										
zusammen	31 845	6,6	55 935	2,0	1,8	76 831	4,7	135 859	2,8	1,8
Deutschland	28 775	6,4	49 734	2,4	1,7	68 253	4,6	118 300	3,3	1,7
Ausland	3 070	8,6	6 201	- 1,2	2,0	8 578	5,9	17 559	- 0,6	2,0
Hotels garnis										
zusammen	4 595	- 6,0	9 947	3,7	2,2	11 046	1,7	24 667	4,7	2,2
Deutschland	4 175	- 3,4	8 813	2,7	2,1	10 200	4,9	22 252	4,8	2,2
Ausland	420	- 25,7	1 134	11,7	2,7	846	- 25,7	2 415	3,5	2,9
Gasthöfe										
zusammen	1 158	4,6	1 795	- 5,2	1,6	2 857	- 1,0	4 578	- 5,5	1,6
Deutschland	1 126	3,0	1 761	- 5,6	1,6	2 766	- 2,1	4 467	- 5,6	1,6
Ausland	32	128,6	34	21,4	1,1	91	46,8	111	- 1,8	1,2
Pensionen										
zusammen	1 739	- 10,5	4 807	- 6,6	2,8	4 440	- 6,9	12 210	- 1,6	2,8
Deutschland	1 661	- 12,4	4 097	- 6,9	2,5	4 222	- 8,2	10 181	- 2,9	2,4
Ausland	78	69,6	710	- 5,0	9,1	218	27,5	2 029	5,5	9,3



[illegible]

Noch 7. Ankünfte, Übernachtungen und Aufenthaltsdauer der Gäste in Beherbergungsbetrieben (einschl. Camping)  
nach Reisegebieten, Betriebsarten und zusammengefassten Gästegruppen

Land, Reisegebiet Betriebsart  Ständiger Wohnsitz der Gäste Deutschland/Ausland	März 2015					Januar - März 2015				
	Ankünfte		Übernachtungen		durch- schn. Aufent- halts- dauer	Ankünfte		Übernachtungen		durch- schn. Aufent- halts- dauer
	insge- samt	Veränd. gegen- über Vorj.- monat	insge- samt	Veränd. gegen- über Vorj.- monat		insge- samt	Veränd. gegen- über Vorj.- zeitr.	insge- samt	Veränd. gegen- über Vorj.- zeitr.	
	Anzahl	%	Anzahl	%	Tage	Anzahl	%	Anzahl	%	Tage
<b>Anhalt Wittenberg</b>										
<u>Betriebe insgesamt</u>										
zusammen	26 312	- 0,9	65 392	- 2,6	2,5	63 269	- 1,0	161 783	- 0,9	2,6
Deutschland	23 937	- 0,4	61 179	- 2,8	2,6	56 848	- 0,3	151 042	- 0,9	2,7
Ausland	2 375	- 5,8	4 213	0,0	1,8	6 421	- 6,6	10 741	- 1,8	1,7
<u>Hotels, Gasthöfe, Pensionen</u>										
zusammen	22 750	- 0,9	37 687	- 5,1	1,7	55 245	- 1,2	93 312	- 2,7	1,7
Deutschland	20 538	- 0,7	34 138	- 5,9	1,7	49 179	- 0,4	84 033	- 2,7	1,7
Ausland	2 212	- 2,7	3 549	3,6	1,6	6 066	- 6,6	9 279	- 2,6	1,5
Hotels (ohne Hotels garnis)										
zusammen	18 675	0,5	29 544	- 3,2	1,6	44 254	- 0,6	70 792	- 2,3	1,6
Deutschland	16 757	0,1	26 440	- 4,6	1,6	39 317	- 0,4	63 284	- 2,6	1,6
Ausland	1 918	3,7	3 104	11,1	1,6	4 937	- 1,9	7 508	0,0	1,5
Hotels garnis										
zusammen	2 528	3,9	4 002	- 5,4	1,6	6 992	6,0	11 216	5,6	1,6
Deutschland	2 275	11,0	3 697	- 0,9	1,6	5 985	14,0	9 806	11,1	1,6
Ausland	253	- 33,9	305	- 38,9	1,2	1 007	- 25,3	1 410	- 21,1	1,4
Gasthöfe										
zusammen	657	- 14,7	1 254	- 15,7	1,9	1 811	- 7,5	3 351	- 12,8	1,9
Deutschland	631	- 16,9	1 222	- 17,3	1,9	1 733	- 9,5	3 248	- 14,5	1,9
Ausland	26	136,4	32	190,9	1,2	78	77,3	103	114,6	1,3
Pensionen										
zusammen	890	- 22,9	2 887	- 16,9	3,2	2 188	- 22,9	7 953	- 10,8	3,6
Deutschland	875	- 22,2	2 779	- 17,1	3,2	2 144	- 22,5	7 695	- 11,9	3,6
Ausland	15	- 50,0	108	- 12,9	7,2	44	- 38,0	258	35,8	5,9

Land, Reisegebiet Betriebsart	März 2015					Januar - März 2015				
	Ankünfte		Übernachtungen		durch- schn. Aufent- halts- dauer	Ankünfte		Übernachtungen		durch- schn. Aufent- halts- dauer
	insge- sammt	Veränd. gegen- über Vorj.- monat	insge- sammt	Veränd. gegen- über Vorj.- monat		insge- sammt	Veränd. gegen- über Vorj.- zeitr.	insge- sammt	Veränd. gegen- über Vorj.- zeitr.	
Ständiger Wohnsitz der Gäste Deutschland/Ausland	Anzahl	%	Anzahl	%	Tage	Anzahl	%	Anzahl	%	Tage
<b>Anhalt Wittenberg</b>										
<u>Ferienunterkünfte u. ähnliche Beherbergungsstätten</u>										
zusammen	2 054	- 3,9	4 597	3,7	2,2	4 369	- 0,7	9 866	1,9	2,3
Deutschland	1 900	0,3	3 944	8,1	2,1	4 029	0,1	8 430	1,9	2,1
Ausland	154	- 36,9	653	- 16,6	4,2	340	- 9,6	1 436	2,4	4,2
Erholungs- und Ferienheime										
zusammen	.	.	.	.	.	.	.	.	.	.
Deutschland	.	.	.	.	.	.	.	.	.	.
Ausland	.	.	.	.	.	.	.	.	.	.
Ferienzentren										
zusammen	.	.	.	.	.	.	.	.	.	.
Deutschland	.	.	.	.	.	.	.	.	.	.
Ausland	.	.	.	.	.	.	.	.	.	.
Ferienhäuser, -wohnungen										
zusammen	.	.	.	.	.	.	.	.	.	.
Deutschland	.	.	.	.	.	.	.	.	.	.
Ausland	.	.	.	.	.	.	.	.	.	.
Jugendherbergen, Hütten										
zusammen	1 562	- 8,8	3 366	- 7,3	2,2	3 471	- 1,4	7 630	0,6	2,2
Deutschland	1 436	- 3,0	2 881	- 3,4	2,0	3 172	- 0,3	6 483	- 2,5	2,0
Ausland	126	- 45,7	485	- 25,5	3,8	299	- 12,1	1 147	21,9	3,8
Campingplätze										
zusammen	204	- 6,0	600	37,3	2,9	324	23,7	1 022	89,6	3,2
Deutschland	195	- 8,5	589	36,0	3,0	309	19,8	996	86,2	3,2
Ausland	9	125,0	11	175,0	1,2	15	275,0	26	550,0	1,7
<u>Sonstige tourismusrelevante Unterkünfte</u>										
zusammen	1 304	3,5	22 508	- 0,2	17,3	3 331	- 0,4	57 583	0,6	17,3
Deutschland	1 304	3,5	22 508	- 0,2	17,3	3 331	- 0,4	57 583	0,6	17,3
Ausland	-	-	-	-	-	-	-	-	-	-
Vorsorge- u. Reha-Kliniken										
zusammen	.	.	.	.	.	.	.	.	.	.
Deutschland	.	.	.	.	.	.	.	.	.	.
Ausland	-	-	-	-	-	-	-	-	-	-
Schulungsheime										
zusammen	.	.	.	.	.	.	.	.	.	.
Deutschland	.	.	.	.	.	.	.	.	.	.
Ausland	-	-	-	-	-	-	-	-	-	-

Noch 7. Ankünfte, Übernachtungen und Aufenthaltsdauer der Gäste in Beherbergungsbetrieben (einschl. Camping)  
nach Reisegebieten, Betriebsarten und zusammengefassten Gästegruppen

Land, Reisegebiet Betriebsart  Ständiger Wohnsitz der Gäste Deutschland/Ausland	März 2015					Januar - März 2015				
	Ankünfte		Übernachtungen		durch- schn. Aufent- halts- dauer	Ankünfte		Übernachtungen		durch- schn. Aufent- halts- dauer
	insge- samt	Veränd. gegen- über Vorj.- monat	insge- samt	Veränd. gegen- über Vorj.- monat		insge- samt	Veränd. gegen- über Vorj.- zeitr.	insge- samt	Veränd. gegen- über Vorj.- zeitr.	
	Anzahl	%	Anzahl	%	Tage	Anzahl	%	Anzahl	%	Tage
<b>Magdeburg, Elbe-Börde-Heide</b>										
<u>Betriebe insgesamt</u>										
zusammen	52 867	1,5	117 032	- 3,6	2,2	130 322	- 1,6	288 754	- 5,6	2,2
Deutschland	47 475	0,2	105 854	- 4,3	2,2	117 949	- 2,5	264 340	- 5,5	2,2
Ausland	5 392	14,2	11 178	3,2	2,1	12 373	8,1	24 414	- 6,7	2,0
<u>Hotels, Gasthöfe, Pensionen</u>										
zusammen	47 562	1,7	80 358	- 2,9	1,7	118 565	- 1,2	196 445	- 5,8	1,7
Deutschland	42 436	0,5	70 066	- 4,6	1,7	106 640	- 2,1	174 138	- 6,7	1,6
Ausland	5 126	12,7	10 292	10,2	2,0	11 925	8,4	22 307	2,3	1,9
Hotels (ohne Hotels garnis)										
zusammen	35 550	- 3,3	59 227	- 8,1	1,7	88 481	- 5,6	143 860	- 9,9	1,6
Deutschland	31 641	- 4,6	51 414	- 9,7	1,6	79 219	- 6,9	126 805	- 11,1	1,6
Ausland	3 909	8,9	7 813	4,0	2,0	9 262	8,0	17 055	0,4	1,8
Hotels garnis										
zusammen	8 014	33,1	13 034	35,7	1,6	19 726	25,8	31 717	26,0	1,6
Deutschland	6 955	34,8	11 345	36,4	1,6	17 450	28,7	28 156	27,6	1,6
Ausland	1 059	22,9	1 689	31,3	1,6	2 276	7,4	3 561	14,6	1,6
Gasthöfe										
zusammen	1 101	- 4,8	2 317	- 5,5	2,1	2 653	- 11,5	5 593	- 12,0	2,1
Deutschland	1 012	- 8,7	1 993	- 10,6	2,0	2 435	- 14,0	4 879	- 11,0	2,0
Ausland	89	85,4	324	45,9	3,6	218	31,3	714	- 18,5	3,3
Pensionen										
zusammen	2 897	1,6	5 780	- 7,7	2,0	7 705	1,8	15 275	- 11,5	2,0
Deutschland	2 828	0,9	5 314	- 10,6	1,9	7 536	1,3	14 298	- 13,0	1,9
Ausland	69	38,0	466	46,5	6,8	169	28,0	977	18,0	5,8

Noch 7. Ankünfte, Übernachtungen und Aufenthaltsdauer der Gäste in Beherbergungsbetrieben (einschl. Camping)  
nach Reisegebieten, Betriebsarten und zusammengefassten Gästegruppen

Land, Reisegebiet Betriebsart  Ständiger Wohnsitz der Gäste Deutschland/Ausland	März 2015					Januar - März 2015				
	Ankünfte		Übernachtungen		durch- schn. Aufent- halts- dauer	Ankünfte		Übernachtungen		durch- schn. Aufent- halts- dauer
	insge- samt	Veränd. gegen- über Vorj.- monat	insge- samt	Veränd. gegen- über Vorj.- monat		insge- samt	Veränd. gegen- über Vorj.- zeitr.	insge- samt	Veränd. gegen- über Vorj.- zeitr.	
	Anzahl	%	Anzahl	%	Tage	Anzahl	%	Anzahl	%	Tage
<b>Magdeburg, Elbe-Börde-Heide</b>										
<u>Ferienunterkünfte u. ähnliche Beherbergungsstätten</u>										
zusammen	3 168	- 0,2	8 067	- 20,6	2,5	6 437	- 5,2	16 837	- 23,2	2,6
Deutschland	2 940	- 2,4	7 332	- 15,7	2,5	6 060	- 5,1	14 953	- 15,2	2,5
Ausland	228	41,6	735	- 49,8	3,2	377	- 6,5	1 884	- 56,1	5,0
Erholungs- und Ferienheime										
zusammen	.	.	.	.	.	.	.	.	.	.
Deutschland	.	.	.	.	.	.	.	.	.	.
Ausland	.	.	.	.	.	.	.	.	.	.
Ferienzentren										
zusammen	.	.	.	.	.	.	.	.	.	.
Deutschland	.	.	.	.	.	.	.	.	.	.
Ausland	.	.	.	.	.	.	.	.	.	.
Ferienhäuser, -wohnungen										
zusammen	154	275,6	1 029	- 40,6	6,7	382	92,9	2 852	- 48,8	7,5
Deutschland	140	300,0	547	- 27,2	3,9	332	183,8	1 425	- 32,0	4,3
Ausland	14	133,3	482	- 50,8	34,4	50	- 38,3	1 427	- 59,0	28,5
Jugendherbergen, Hütten										
zusammen	1 975	8,4	3 532	- 5,4	1,8	4 212	0,0	7 924	- 7,6	1,9
Deutschland	1 763	5,3	3 281	0,7	1,9	3 927	- 1,3	7 561	- 4,8	1,9
Ausland	212	43,2	251	- 47,4	1,2	285	22,3	363	- 42,9	1,3
Campingplätze										
zusammen	200	25,8	736	49,6	3,7	373	36,1	1 719	71,4	4,6
Deutschland	169	9,0	597	22,8	3,5	335	32,4	1 549	58,4	4,6
Ausland	31	675,0	139	**	4,5	38	81,0	170	580,0	4,5
<u>Sonstige tourismusrelevante Unterkünfte</u>										
zusammen	1 937	- 1,8	27 871	- 0,5	14,4	4 947	- 9,0	73 753	- 1,1	14,9
Deutschland	1 930	- 1,7	27 859	- 0,5	14,4	4 914	- 9,1	73 700	- 1,1	15,0
Ausland	7	- 30,0	12	- 29,4	1,7	33	17,9	53	43,2	1,6
Vorsorge- u. Reha-Kliniken										
zusammen	1 113	9,9	25 969	0,3	23,3	3 011	1,0	69 482	0,1	23,1
Deutschland	1 113	9,9	25 969	0,3	23,3	3 011	1,0	69 482	0,1	23,1
Ausland	-	-	-	-	-	-	-	-	-	-
Schulungsheime										
zusammen	824	- 14,2	1 902	- 10,5	2,3	1 936	- 21,1	4 271	- 16,7	2,2
Deutschland	817	- 14,0	1 890	- 10,4	2,3	1 903	- 21,6	4 218	- 17,1	2,2
Ausland	7	- 30,0	12	- 29,4	1,7	33	17,9	53	43,2	1,6

Noch 7. Ankünfte, Übernachtungen und Aufenthaltsdauer der Gäste in Beherbergungsbetrieben (einschl. Camping)  
nach Reisegebieten, Betriebsarten und zusammengefassten Gästegruppen

Land, Reisegebiet Betriebsart  Ständiger Wohnsitz der Gäste Deutschland/Ausland	März 2015					Januar - März 2015				
	Ankünfte		Übernachtungen		durch- schn. Aufent- halts- dauer	Ankünfte		Übernachtungen		durch- schn. Aufent- halts- dauer
	insge- samt	Veränd. gegen- über Vorj.- monat	insge- samt	Veränd. gegen- über Vorj.- monat		insge- samt	Veränd. gegen- über Vorj.- zeitr.	insge- samt	Veränd. gegen- über Vorj.- zeitr.	
	Anzahl	%	Anzahl	%	Tage	Anzahl	%	Anzahl	%	Tage
<b>Altmark</b>										
<u>Betriebe insgesamt</u>										
zusammen	12 297	- 0,3	33 366	3,3	2,7	29 679	- 1,6	81 644	0,8	2,8
Deutschland	11 864	0,4	32 358	3,8	2,7	28 770	- 0,9	79 056	0,5	2,7
Ausland	433	- 15,4	1 008	- 9,1	2,3	909	- 18,3	2 588	10,8	2,8
<u>Hotels, Gasthöfe, Pensionen</u>										
zusammen	9 341	- 3,7	17 289	0,0	1,9	22 612	- 5,7	41 700	- 3,4	1,8
Deutschland	8 918	- 3,3	16 442	0,6	1,8	21 721	- 5,2	39 561	- 3,6	1,8
Ausland	423	- 12,1	847	- 10,6	2,0	891	- 16,6	2 139	1,1	2,4
Hotels (ohne Hotels garnis)										
zusammen	6 939	- 4,2	12 397	- 3,4	1,8	16 778	- 7,8	29 714	- 7,4	1,8
Deutschland	6 726	- 3,4	11 915	- 2,7	1,8	16 221	- 6,8	28 485	- 6,7	1,8
Ausland	213	- 25,3	482	- 17,3	2,3	557	- 30,2	1 229	- 21,3	2,2
Hotels garnis										
zusammen	560	- 11,1	1 159	19,9	2,1	1 431	- 4,9	2 560	- 0,4	1,8
Deutschland	474	- 14,9	1 027	27,9	2,2	1 306	- 7,2	2 368	4,1	1,8
Ausland	86	17,8	132	- 19,5	1,5	125	27,6	192	- 34,7	1,5
Gasthöfe										
zusammen	574	- 10,0	949	- 14,6	1,7	1 364	- 6,8	2 203	- 17,8	1,6
Deutschland	545	- 9,5	912	- 14,2	1,7	1 311	- 5,4	2 129	- 17,6	1,6
Ausland	29	- 19,4	37	- 22,9	1,3	53	- 31,2	74	- 23,7	1,4
Pensionen										
zusammen	1 268	6,6	2 784	17,0	2,2	3 039	8,1	7 223	24,3	2,4
Deutschland	1 173	6,3	2 588	16,2	2,2	2 883	6,1	6 579	16,5	2,3
Ausland	95	9,2	196	28,9	2,1	156	64,2	644	297,5	4,1

Noch 7. Ankünfte, Übernachtungen und Aufenthaltsdauer der Gäste in Beherbergungsbetrieben (einschl. Camping)  
nach Reisegebieten, Betriebsarten und zusammengefassten Gästegruppen

[illegible]

8. Ankünfte, Übernachtungen und Aufenthaltsdauer der Gäste in Beherbergungsbetrieben (einschl. Camping)  
nach Reisegebieten und Herkunftsländern

Land Reisegebiet  Herkunftsland	März 2015					Januar - März 2015				
	Ankünfte		Übernachtungen		durch- schn. Aufent- halts- dauer	Ankünfte		Übernachtungen		durch- schn. Aufent- halts- dauer
	insge- samt	Veränd. gegen- über Vorj.- monat	insge- samt	Veränd. gegen- über Vorj.- monat		insge- samt	Veränd. gegen- über Vorj.- zeitr.	insge- samt	Veränd. gegen- über Vorj.- zeitr.	
	Anzahl	%	Anzahl	%	Tage	Anzahl	%	Anzahl	%	Tage
<b>Sachsen-Anhalt</b>										
<b>insgesamt</b>	199 106	3,2	478 982	0,5	2,4	505 166	1,6	1 254 609	- 0,1	2,5
Deutschland	185 369	3,2	449 852	1,3	2,4	470 389	1,6	1 180 755	0,5	2,5
Ausland	13 737	3,7	29 130	- 9,8	2,1	34 777	1,8	73 854	- 8,6	2,1
Europa	11 271	4,7	23 724	- 12,8	2,1	28 933	0,8	60 877	- 12,4	2,1
Belgien	320	- 20,4	640	- 18,6	2,0	883	- 10,4	1 555	- 14,7	1,8
Bulgarien	45	18,4	213	- 14,1	4,7	119	- 21,2	549	- 24,3	4,6
Dänemark	760	29,7	1 632	73,8	2,1	2 390	4,1	4 330	21,9	1,8
Estland	203	14,0	262	41,6	1,3	282	- 21,0	357	- 8,0	1,3
Finnland	76	- 14,6	123	- 32,4	1,6	196	- 14,0	347	- 17,6	1,8
Frankreich	585	13,8	1 071	12,7	1,8	1 229	- 2,1	2 251	1,4	1,8
Griechenland	45	15,4	108	47,9	2,4	128	5,8	278	23,6	2,2
Irland	65	35,4	214	64,6	3,3	159	- 2,5	433	- 9,2	2,7
Island	10	- 9,1	15	15,4	1,5	16	- 30,4	24	- 17,2	1,5
Italien	561	5,1	1 345	- 43,6	2,4	1 372	- 2,1	3 435	- 45,7	2,5
Kroatien	19	46,2	39	30,0	2,1	56	93,1	115	144,7	2,1
Lettland	132	- 19,5	266	32,3	2,0	196	- 35,3	344	- 19,1	1,8
Litauen	510	180,2	647	130,2	1,3	930	98,7	1 119	90,0	1,2
Luxemburg	42	- 14,3	63	- 26,7	1,5	123	8,8	197	- 7,9	1,6
Malta	1	- 80,0	1	- 90,0	1,0	7	40,0	14	27,3	2,0
Niederlande	1 405	1,5	2 759	0,7	2,0	4 371	5,8	8 579	6,8	2,0
Norwegen	103	10,8	217	39,1	2,1	229	13,9	425	37,5	1,9
Österreich	1 113	12,4	2 537	24,7	2,3	2 389	6,9	6 071	30,7	2,5
Polen	1 584	- 3,5	3 632	- 42,8	2,3	4 288	- 1,4	9 657	- 29,0	2,3
Portugal	43	10,3	73	- 34,2	1,7	121	19,8	635	4,4	5,2
Rumänien	153	- 1,3	536	- 15,3	3,5	365	9,3	1 127	- 20,2	3,1
Russland	253	- 42,0	488	- 41,6	1,9	966	- 32,3	1 572	- 40,5	1,6
Schweden	364	37,4	592	59,1	1,6	881	9,3	1 285	14,6	1,5
Schweiz	696	- 14,4	1 367	- 12,4	2,0	1 666	- 3,0	3 187	- 0,9	1,9
Slowakische Republik	159	37,1	461	64,6	2,9	421	36,7	1 242	41,9	3,0
Slowenien	63	- 18,2	173	28,1	2,7	114	- 15,6	256	0,4	2,2
Spanien	387	107,0	621	2,1	1,6	955	104,9	1 482	- 9,6	1,6
Tschechische Republik	502	33,5	1 182	16,0	2,4	1 034	8,0	2 708	- 5,7	2,6
Türkei	104	35,1	390	57,3	3,8	238	33,7	934	112,3	3,9
Ukraine	104	10,6	187	- 4,6	1,8	308	0,0	630	2,9	2,0
Ungarn	143	- 43,0	618	- 41,4	4,3	340	- 37,4	1 850	- 39,4	5,4
Vereinigtes Königreich	465	- 31,4	801	- 56,6	1,7	1 466	- 21,0	2 557	- 51,7	1,7
Zypern	10	42,9	15	7,1	1,5	14	- 56,3	19	- 51,3	1,4
Sonstige europäische Länder	246	6,5	436	- 13,7	1,8	681	- 3,8	1 313	- 1,7	1,9



Noch 8. Ankünfte, Übernachtungen und Aufenthaltsdauer der Gäste in Beherbergungsbetrieben (einschl. Camping)  
nach Reisegebieten und Herkunftsländern

Land <u>Reisegebiet</u>  Herkunftsland	März 2015					Januar - März 2015				
	Ankünfte		Übernachtungen		durch- schn. Aufent- halts- dauer	Ankünfte		Übernachtungen		durch- schn. Aufent- halts- dauer
	insge- samt	Veränd. gegen- über Vorj.- monat	insge- samt	Veränd. gegen- über Vorj.- monat		insge- samt	Veränd. gegen- über Vorj.- zeitr.	insge- samt	Veränd. gegen- über Vorj.- zeitr.	
<b>Sachsen-Anhalt</b>										
Afrika	76	- 24,0	500	46,2	6,6	169	- 16,3	785	37,5	4,6
Republik Südafrika	20	- 35,5	33	- 69,4	1,7	44	- 13,7	78	- 45,8	1,8
Sonstige afrikanische Länder	56	- 18,8	467	99,6	8,3	125	- 17,2	707	65,6	5,7
Asien	824	10,6	1 933	30,3	2,3	1 688	17,9	4 114	29,3	2,4
Arabische Golfstaaten	57	9,6	128	15,3	2,2	116	- 21,1	349	- 19,6	3,0
China (einschl. Hongkong)	251	45,1	706	75,6	2,8	530	55,0	1 466	62,7	2,8
Indien	25	8,7	104	- 18,8	4,2	43	- 25,9	140	- 49,8	3,3
Israel	34	9,7	46	17,9	1,4	71	- 12,3	102	- 5,6	1,4
Japan	193	25,3	418	24,4	2,2	343	36,7	834	50,8	2,4
Südkorea	135	- 39,2	202	- 9,4	1,5	284	- 23,5	548	31,1	1,9
Taiwan	17	466,7	34	240,0	2,0	45	221,4	72	35,8	1,6
Sonstige asiatische Länder	112	28,7	295	26,1	2,6	256	52,4	603	38,6	2,4
Amerika	841	- 3,3	1 691	- 12,4	2,0	2 259	16,9	4 689	7,3	2,1
Kanada	56	- 22,2	109	- 31,9	1,9	145	23,9	244	- 6,5	1,7
USA	698	0,7	1 387	- 8,9	2,0	1 910	18,9	3 973	11,5	2,1
Sonstige nordamerik. Länder	-	- 100,0	-	- 100,0	-	5	25,0	5	25,0	1,0
Mittelamerika/Karibik	16	166,7	64	392,3	4,0	31	63,2	110	223,5	3,5
Brasilien	41	- 10,9	70	- 33,3	1,7	89	- 16,8	208	- 13,7	2,3
Sonstige südamerik. Länder	30	- 40,0	61	- 52,3	2,0	79	1,3	149	- 44,4	1,9
Australien, Ozeanien	22	- 37,1	37	- 47,9	1,7	117	- 32,8	348	35,4	3,0
Australien	19	- 40,6	34	- 44,3	1,8	70	- 53,9	126	- 40,3	1,8
Neuseeland, Ozeanien	3	0,0	3	- 70,0	1,0	47	113,6	222	382,6	4,7
Ohne Angaben	703	- 4,9	1 245	- 3,0	1,8	1 611	- 6,5	3 041	2,8	1,9

Noch 8. Ankünfte, Übernachtungen und Aufenthaltsdauer der Gäste in Beherbergungsbetrieben (einschl. Camping)  
nach Reisegebieten und Herkunftsländern

Land <u>Reisegebiet</u>  Herkunftsland	März 2015					Januar - März 2015				
	Ankünfte		Übernachtungen		durch- schn. Aufent- halts- dauer	Ankünfte		Übernachtungen		durch- schn. Aufent- halts- dauer
	insge- samt	Veränd. gegen- über Vorj.- monat	insge- samt	Veränd. gegen- über Vorj.- monat		insge- samt	Veränd. gegen- über Vorj.- zeitr.	insge- samt	Veränd. gegen- über Vorj.- zeitr.	
	Anzahl	%	Anzahl	%		Anzahl	%	Anzahl	%	
<b>Harz und Harzvorland</b>										
<b>insgesamt</b>	62 735	5,7	159 790	1,0	2,5	175 078	4,1	470 639	0,6	2,7
Deutschland	60 961	6,2	155 610	3,4	2,6	170 040	4,2	457 609	1,9	2,7
Ausland	1 774	- 7,1	4 180	- 45,8	2,4	5 038	2,2	13 030	- 29,2	2,6
Europa	1 477	- 5,0	3 511	- 49,5	2,4	4 106	0,2	10 923	- 33,7	2,7
Belgien	70	- 2,8	170	0,0	2,4	167	0,0	394	11,3	2,4
Bulgarien	2	100,0	2	100,0	1,0	7	133,3	10	66,7	1,4
Dänemark	257	176,3	723	214,3	2,8	576	66,5	1 626	83,1	2,8
Estland	-	-	-	-	-	10	900,0	12	**	1,2
Finnland	6	- 25,0	8	- 27,3	1,3	27	22,7	44	51,7	1,6
Frankreich	93	173,5	124	153,1	1,3	178	61,8	257	46,9	1,4
Griechenland	6	200,0	17	325,0	2,8	26	420,0	76	985,7	2,9
Irland	4	- 55,6	6	- 71,4	1,5	10	- 28,6	24	- 27,3	2,4
Island	-	-	-	-	-	-	-	-	-	-
Italien	99	141,5	190	- 45,4	1,9	253	127,9	693	- 7,8	2,7
Kroatien	2	-	2	-	1,0	2	-	2	-	1,0
Lettland	12	140,0	12	- 20,0	1,0	15	200,0	17	13,3	1,1
Litauen	17	142,9	17	54,5	1,0	22	100,0	25	66,7	1,1
Luxemburg	6	- 40,0	8	- 74,2	1,3	31	47,6	71	42,0	2,3
Malta	1	- 66,7	1	- 83,3	1,0	7	133,3	14	100,0	2,0
Niederlande	310	- 5,8	856	- 14,5	2,8	1 192	14,4	3 470	0,5	2,9
Norwegen	14	- 17,6	18	- 21,7	1,3	33	- 19,5	53	- 1,9	1,6
Österreich	124	61,0	287	93,9	2,3	271	10,2	598	28,9	2,2
Polen	69	- 67,0	229	- 92,8	3,3	180	- 60,5	597	- 89,6	3,3
Portugal	-	- 100,0	-	- 100,0	-	2	- 80,0	6	- 96,6	3,0
Rumänien	10	- 16,7	13	- 75,0	1,3	27	8,0	50	- 46,2	1,9
Russland	7	- 87,7	12	- 93,1	1,7	43	- 66,7	110	- 67,7	2,6
Schweden	51	82,1	84	133,3	1,6	68	9,7	115	25,0	1,7
Schweiz	103	- 51,2	227	- 46,7	2,2	308	- 27,2	686	- 12,7	2,2
Slowakische Republik	6	- 57,1	20	- 45,9	3,3	23	- 41,0	42	- 62,8	1,8
Slowenien	15	650,0	32	700,0	2,1	29	**	62	**	2,1
Spanien	28	100,0	53	- 19,7	1,9	40	21,2	104	- 39,5	2,6
Tschechische Republik	32	18,5	32	- 23,8	1,0	63	- 16,0	78	- 26,4	1,2
Türkei	3	- 25,0	6	50,0	2,0	26	333,3	120	900,0	4,6
Ukraine	-	- 100,0	-	- 100,0	-	-	- 100,0	-	- 100,0	-
Ungarn	25	31,6	160	213,7	6,4	77	92,5	671	698,8	8,7
Vereinigtes Königreich	94	- 56,7	179	- 75,7	1,9	349	- 37,8	812	- 63,9	2,3
Zypern	-	-	-	-	-	-	- 100,0	-	- 100,0	-
Sonstige europäische Länder	11	- 42,1	23	- 50,0	2,1	44	- 18,5	84	- 29,4	1,9

Noch 8. Ankünfte, Übernachtungen und Aufenthaltsdauer der Gäste in Beherbergungsbetrieben (einschl. Camping)  
nach Reisegebieten und Herkunftsländern

Land <u>Reisegebiet</u>  Herkunftsland	März 2015					Januar - März 2015				
	Ankünfte		Übernachtungen		durch- schn. Aufent- halts- dauer	Ankünfte		Übernachtungen		durch- schn. Aufent- halts- dauer
	insge- samt	Veränd. gegen- über Vorj.- monat	insge- samt	Veränd. gegen- über Vorj.- monat		insge- samt	Veränd. gegen- über Vorj.- zeitr.	insge- samt	Veränd. gegen- über Vorj.- zeitr.	
Anzahl	%	Anzahl	%	Tage	Anzahl	%	Anzahl	%	Tage	
Harz und Harzvorland										
Afrika	2	- 89,5	2	- 92,6	1,0	4	- 84,0	18	- 56,1	4,5
Republik Südafrika	2	- 80,0	2	- 81,8	1,0	2	- 84,6	2	- 88,9	1,0
Sonstige afrikanische Länder	-	- 100,0	-	- 100,0	-	2	- 83,3	16	- 30,4	8,0
Asien	79	49,1	129	92,5	1,6	206	79,1	340	42,9	1,7
Arabische Golfstaaten	-	- 100,0	-	- 100,0	-	8	- 52,9	14	- 62,2	1,8
China (einschl. Hongkong)	28	211,1	44	388,9	1,6	68	257,9	124	226,3	1,8
Indien	1	-	1	-	1,0	3	200,0	4	100,0	1,3
Israel	-	- 100,0	-	- 100,0	-	9	- 18,2	15	15,4	1,7
Japan	14	7,7	24	26,3	1,7	27	8,0	39	- 18,8	1,4
Südkorea	11	266,7	33	**	3,0	29	163,6	62	100,0	2,1
Taiwan	9	800,0	11	**	1,2	22	450,0	26	73,3	1,2
Sonstige asiatische Länder	16	- 5,9	16	- 36,0	1,0	40	48,1	56	3,7	1,4
Amerika	93	1,1	235	- 13,6	2,5	207	17,6	520	- 14,0	2,5
Kanada	3	- 25,0	13	18,2	4,3	19	171,4	36	111,8	1,9
USA	82	10,8	205	- 13,1	2,5	153	6,3	400	- 27,3	2,6
Sonstige nordamerik. Länder	-	-	-	-	-	-	-	-	-	-
Mittelamerika/Karibik	1	- 50,0	1	- 80,0	1,0	3	50,0	9	80,0	3,0
Brasilien	7	- 12,5	16	0,0	2,3	19	0,0	56	93,1	2,9
Sonstige südamerik. Länder	-	- 100,0	-	- 100,0	-	13	225,0	19	375,0	1,5
Australien, Ozeanien	4	- 33,3	10	66,7	2,5	36	63,6	82	156,3	2,3
Australien	4	- 33,3	10	66,7	2,5	26	52,9	64	137,0	2,5
Neuseeland, Ozeanien	-	-	-	-	-	10	100,0	18	260,0	1,8
Ohne Angaben	119	- 36,0	293	- 24,9	2,5	479	- 2,6	1 147	11,6	2,4

Noch 8. Ankünfte, Übernachtungen und Aufenthaltsdauer der Gäste in Beherbergungsbetrieben (einschl. Camping)  
nach Reisegebieten und Herkunftsländern

Land Reisegebiet  Herkunftsland	März 2015					Januar - März 2015				
	Ankünfte		Übernachtungen		durch- schn. Aufent- halts- dauer	Ankünfte		Übernachtungen		durch- schn. Aufent- halts- dauer
	insge- samt	Veränd. gegen- über Vorj.- monat	insge- samt	Veränd. gegen- über Vorj.- monat		insge- samt	Veränd. gegen- über Vorj.- zeitr.	insge- samt	Veränd. gegen- über Vorj.- zeitr.	
	Anzahl	%	Anzahl	%		Anzahl	%	Anzahl	%	
<b>Halle, Saale, Unstrut</b>										
<b>insgesamt</b>	44 895	5,4	103 402	6,2	2,3	106 818	4,0	251 789	5,7	2,4
Deutschland	41 132	5,4	94 851	6,7	2,3	96 782	4,2	228 708	6,3	2,4
Ausland	3 763	5,0	8 551	1,2	2,3	10 036	2,5	23 081	0,4	2,3
Europa	2 977	13,0	6 954	4,8	2,3	7 969	4,1	18 769	1,2	2,4
Belgien	74	- 29,5	144	- 35,7	1,9	241	- 15,1	385	- 35,6	1,6
Bulgarien	15	0,0	48	50,0	3,2	34	- 30,6	138	- 13,8	4,1
Dänemark	143	15,3	224	22,4	1,6	671	- 21,0	856	- 19,5	1,3
Estland	5	66,7	7	0,0	1,4	10	- 16,7	12	- 62,5	1,2
Finnland	19	- 29,6	30	- 45,5	1,6	54	- 20,6	111	- 36,6	2,1
Frankreich	210	40,9	541	85,3	2,6	479	26,1	1 120	47,6	2,3
Griechenland	27	8,0	68	33,3	2,5	68	47,8	135	22,7	2,0
Irland	10	- 52,4	39	- 47,3	3,9	72	- 30,8	208	- 44,5	2,9
Island	6	200,0	7	75,0	1,2	6	- 50,0	7	- 61,1	1,2
Italien	150	- 13,3	319	- 42,7	2,1	316	- 43,5	644	- 63,2	2,0
Kroatien	3	50,0	17	750,0	5,7	25	257,1	45	462,5	1,8
Lettland	45	- 31,8	49	- 38,8	1,1	52	- 28,8	56	- 38,5	1,1
Litauen	34	25,9	65	103,1	1,9	96	39,1	151	91,1	1,6
Luxemburg	4	- 33,3	6	- 14,3	1,5	20	33,3	27	- 28,9	1,4
Malta	-	-	-	-	-	-	-	-	-	-
Niederlande	253	27,8	425	31,2	1,7	762	5,2	1 170	12,6	1,5
Norwegen	27	17,4	41	28,1	1,5	55	31,0	83	31,7	1,5
Österreich	452	52,2	1 104	64,3	2,4	911	36,0	3 038	113,3	3,3
Polen	378	20,0	1 020	3,9	2,7	1 245	41,0	3 292	34,4	2,6
Portugal	9	- 52,6	23	- 72,9	2,6	64	73,0	552	59,5	8,6
Rumänien	63	- 1,6	157	- 50,0	2,5	153	24,4	432	- 42,9	2,8
Russland	59	13,5	190	104,3	3,2	185	- 24,8	424	- 25,9	2,3
Schweden	54	- 19,4	78	4,0	1,4	188	- 17,5	263	- 27,5	1,4
Schweiz	244	1,2	537	11,2	2,2	507	5,8	1 061	15,3	2,1
Slowakische Republik	110	54,9	385	101,6	3,5	312	61,7	1 069	65,0	3,4
Slowenien	27	17,4	57	26,7	2,1	35	- 16,7	68	- 42,4	1,9
Spanien	29	- 9,4	61	- 10,3	2,1	78	- 21,2	144	- 37,9	1,8
Tschechische Republik	158	12,9	608	0,0	3,8	349	8,4	1 304	- 2,3	3,7
Türkei	20	66,7	46	119,0	2,3	65	80,6	155	78,2	2,4
Ukraine	63	61,5	111	48,0	1,8	130	5,7	345	12,4	2,7
Ungarn	53	- 39,8	97	- 59,6	1,8	106	- 55,3	170	- 84,8	1,6
Vereinigtes Königreich	133	0,8	248	- 49,4	1,9	361	13,5	611	- 30,6	1,7
Zypern	5	150,0	7	250,0	1,4	5	0,0	7	40,0	1,4
Sonstige europäische Länder	95	28,4	195	- 17,0	2,1	314	- 2,8	686	8,7	2,2

Noch 8. Ankünfte, Übernachtungen und Aufenthaltsdauer der Gäste in Beherbergungsbetrieben (einschl. Camping)  
nach Reisegebieten und Herkunftsländern

Land Reisegebiet  Herkunftsland	März 2015					Januar - März 2015				
	Ankünfte		Übernachtungen		durch- schn. Aufent- halts- dauer	Ankünfte		Übernachtungen		durch- schn. Aufent- halts- dauer
	insge- samt	Veränd. gegen- über Vorj.- monat	insge- samt	Veränd. gegen- über Vorj.- monat		insge- samt	Veränd. gegen- über Vorj.- zeitr.	insge- samt	Veränd. gegen- über Vorj.- zeitr.	
	Anzahl	%	Anzahl	%	Tage	Anzahl	%	Anzahl	%	Tage
<b>Halle, Saale, Unstrut</b>										
Afrika	14	- 56,3	28	- 81,3	2,0	80	- 14,0	234	- 2,5	2,9
Republik Südafrika	6	- 14,3	11	- 84,7	1,8	18	20,0	35	- 61,1	1,9
Sonstige afrikanische Länder	8	- 68,0	17	- 78,2	2,1	62	- 20,5	199	32,7	3,2
Asien	280	- 29,5	606	- 1,1	2,2	586	- 22,3	1 388	- 5,1	2,4
Arabische Golfstaaten	18	50,0	42	147,1	2,3	45	- 26,2	173	35,2	3,8
China (einschl. Hongkong)	43	- 31,7	86	- 35,8	2,0	100	- 18,0	228	- 32,1	2,3
Indien	7	- 12,5	41	- 22,6	5,9	12	- 50,0	48	- 71,9	4,0
Israel	7	600,0	9	50,0	1,3	20	11,1	28	- 20,0	1,4
Japan	123	70,8	308	113,9	2,5	183	71,0	573	149,1	3,1
Südkorea	50	- 77,1	63	- 71,2	1,3	132	- 62,1	170	- 54,1	1,3
Taiwan	3	-	3	-	1,0	6	- 14,3	14	- 46,2	2,3
Sonstige asiatische Länder	29	26,1	54	35,0	1,9	88	31,3	154	- 7,2	1,8
Amerika	373	- 8,8	773	- 12,5	2,1	1 137	12,7	2 267	- 0,1	2,0
Kanada	19	137,5	24	41,2	1,3	40	42,9	67	- 9,5	1,7
USA	332	- 10,3	710	- 5,8	2,1	1 050	14,3	2 104	7,1	2,0
Sonstige nordamerik. Länder	-	- 100,0	-	- 100,0	-	1	- 66,7	1	- 66,7	1,0
Mittelamerika/Karibik	6	-	9	-	1,5	12	50,0	17	54,5	1,4
Brasilien	4	- 66,7	5	- 87,2	1,3	17	- 32,0	45	- 36,6	2,6
Sonstige südamerik. Länder	12	- 25,0	25	- 64,3	2,1	17	- 34,6	33	- 77,4	1,9
Australien, Ozeanien	5	25,0	11	10,0	2,2	8	- 11,1	15	- 34,8	1,9
Australien	4	0,0	10	0,0	2,5	7	- 22,2	14	- 39,1	2,0
Neuseeland, Ozeanien	1	-	1	-	1,0	1	-	1	-	1,0
Ohne Angaben	114	4,6	179	14,7	1,6	256	- 4,1	408	- 7,1	1,6

Noch 8. Ankünfte, Übernachtungen und Aufenthaltsdauer der Gäste in Beherbergungsbetrieben (einschl. Camping)  
nach Reisegebieten und Herkunftsländern

Land Reisegebiet  Herkunftsland	März 2015					Januar - März 2015				
	Ankünfte		Übernachtungen		durch- schn. Aufent- halts- dauer	Ankünfte		Übernachtungen		durch- schn. Aufent- halts- dauer
	insge- samt	Veränd. gegen- über Vorj.- monat	insge- samt	Veränd. gegen- über Vorj.- monat		insge- samt	Veränd. gegen- über Vorj.- zeitr.	insge- samt	Veränd. gegen- über Vorj.- zeitr.	
	Anzahl	%	Anzahl	%		Anzahl	%	Anzahl	%	
<b>Anhalt-Wittenberg</b>										
<b>insgesamt</b>	26 312	- 0,9	65 392	- 2,6	2,5	63 269	- 1,0	161 783	- 0,9	2,6
Deutschland	23 937	- 0,4	61 179	- 2,8	2,6	56 848	- 0,3	151 042	- 0,9	2,7
Ausland	2 375	- 5,8	4 213	0,0	1,8	6 421	- 6,6	10 741	- 1,8	1,7
Europa	1 869	- 12,9	3 033	- 8,8	1,6	5 249	- 12,7	7 742	- 17,2	1,5
Belgien	30	- 16,7	52	- 13,3	1,7	66	- 34,0	111	- 28,4	1,7
Bulgarien	8	166,7	8	166,7	1,0	40	233,3	50	108,3	1,3
Dänemark	97	- 34,5	122	- 36,8	1,3	391	8,9	516	3,0	1,3
Estland	28	180,0	29	190,0	1,0	37	85,0	38	90,0	1,0
Finnland	17	41,7	27	50,0	1,6	36	- 14,3	49	- 3,9	1,4
Frankreich	86	- 42,7	127	- 58,6	1,5	177	- 38,1	281	- 51,2	1,6
Griechenland	5	- 37,5	5	- 64,3	1,0	17	- 67,9	31	- 50,0	1,8
Irland	-	- 100,0	-	- 100,0	-	14	100,0	14	100,0	1,0
Island	1	-	1	-	1,0	1	-	1	-	1,0
Italien	57	11,8	93	9,4	1,6	206	50,4	317	50,2	1,5
Kroatien	6	200,0	8	300,0	1,3	14	75,0	21	162,5	1,5
Lettland	58	- 14,7	95	39,7	1,6	94	- 42,7	132	- 25,0	1,4
Litauen	71	65,1	81	88,4	1,1	259	25,1	276	30,8	1,1
Luxemburg	17	112,5	25	177,8	1,5	31	10,7	40	5,3	1,3
Malta	-	- 100,0	-	- 100,0	-	-	- 100,0	-	- 100,0	-
Niederlande	128	- 35,0	288	- 13,0	2,3	372	- 33,5	681	- 22,5	1,8
Norwegen	27	440,0	72	928,6	2,7	67	179,2	122	335,7	1,8
Österreich	159	- 27,7	332	0,0	2,1	401	- 9,9	733	2,2	1,8
Polen	405	- 24,7	571	- 22,5	1,4	1 088	- 31,1	1 401	- 33,8	1,3
Portugal	3	50,0	5	150,0	1,7	9	28,6	11	37,5	1,2
Rumänien	32	28,0	122	221,1	3,8	65	14,0	253	261,4	3,9
Russland	62	- 34,0	88	- 32,3	1,4	444	- 10,8	558	- 25,7	1,3
Schweden	144	73,5	190	115,9	1,3	378	20,4	463	41,6	1,2
Schweiz	116	7,4	158	17,0	1,4	265	10,0	358	- 2,5	1,4
Slowakische Republik	17	54,5	20	- 23,1	1,2	22	- 24,1	26	- 50,0	1,2
Slowenien	2	- 75,0	2	- 91,3	1,0	12	- 55,6	13	- 69,0	1,1
Spanien	38	- 19,1	71	- 19,3	1,9	80	- 12,1	122	- 29,9	1,5
Tschechische Republik	46	17,9	82	3,8	1,8	162	28,6	314	26,6	1,9
Türkei	42	600,0	55	150,0	1,3	54	54,3	69	21,1	1,3
Ukraine	7	0,0	10	- 28,6	1,4	44	- 22,8	58	- 10,8	1,3
Ungarn	12	- 86,2	65	- 75,9	5,4	41	- 66,1	208	- 65,6	5,1
Vereinigtes Königreich	54	- 28,9	90	- 23,7	1,7	206	- 27,0	270	- 59,0	1,3
Zypern	2	- 33,3	2	- 71,4	1,0	4	33,3	4	- 42,9	1,0
Sonstige europäische Länder	92	100,0	137	140,4	1,5	152	61,7	201	54,6	1,3

Noch 8. Ankünfte, Übernachtungen und Aufenthaltsdauer der Gäste in Beherbergungsbetrieben (einschl. Camping)  
nach Reisegebieten und Herkunftsländern

Land Reisegebiet  Herkunftsland	März 2015					Januar - März 2015				
	Ankünfte		Übernachtungen		durch- schn. Aufent- halts- dauer	Ankünfte		Übernachtungen		durch- schn. Aufent- halts- dauer
	insge- samt	Veränd. gegen- über Vorj.- monat	insge- samt	Veränd. gegen- über Vorj.- monat		insge- samt	Veränd. gegen- über Vorj.- zeitr.	insge- samt	Veränd. gegen- über Vorj.- zeitr.	
	Anzahl	%	Anzahl	%	Tage	Anzahl	%	Anzahl	%	Tage
<b>Anhalt-Wittenberg</b>										
Afrika	32	300,0	108	107,7	3,4	44	120,0	133	60,2	3,0
Republik Südafrika	4	33,3	4	0,0	1,0	12	50,0	16	45,5	1,3
Sonstige afrikanische Länder	28	460,0	104	116,7	3,7	32	166,7	117	62,5	3,7
Asien	206	59,7	616	51,0	3,0	347	69,3	1 163	120,7	3,4
Arabische Golfstaaten	33	106,3	64	12,3	1,9	39	105,3	88	31,3	2,3
China (einschl. Hongkong)	80	70,2	349	211,6	4,4	106	53,6	577	309,2	5,4
Indien	13	85,7	45	- 11,8	3,5	15	- 11,8	47	- 33,8	3,1
Israel	4	- 33,3	6	0,0	1,5	9	- 10,0	15	50,0	1,7
Japan	22	- 31,3	29	- 51,7	1,3	63	43,2	86	16,2	1,4
Südkorea	14	**	23	**	1,6	56	409,1	221	**	3,9
Taiwan	3	-	6	-	2,0	11	-	14	-	1,3
Sonstige asiatische Länder	37	85,0	94	- 22,3	2,5	48	37,1	115	- 22,8	2,4
Amerika	209	36,6	356	23,6	1,7	549	59,1	1 169	109,5	2,1
Kanada	7	- 41,7	13	- 45,8	1,9	11	- 15,4	18	- 47,1	1,6
USA	178	39,1	268	9,8	1,5	482	57,0	1 017	108,8	2,1
Sonstige nordamerik. Länder	-	-	-	-	-	4	-	4	-	1,0
Mittelamerika/Karibik	5	400,0	37	**	7,4	6	100,0	38	**	6,3
Brasilien	10	900,0	18	**	1,8	12	50,0	20	100,0	1,7
Sonstige südamerik. Länder	9	- 18,2	20	11,1	2,2	34	142,9	72	200,0	2,1
Australien, Ozeanien	5	- 66,7	6	- 82,4	1,2	35	- 69,6	201	41,5	5,7
Australien	3	- 80,0	4	- 88,2	1,3	7	- 93,8	8	- 94,3	1,1
Neuseeland, Ozeanien	2	-	2	-	1,0	28	**	193	**	6,9
Ohne Angaben	54	- 22,9	94	- 13,0	1,7	197	12,6	333	18,9	1,7

Noch 8. Ankünfte, Übernachtungen und Aufenthaltsdauer der Gäste in Beherbergungsbetrieben (einschl. Camping)  
nach Reisegebieten und Herkunftsländern

Land Reisegebiet  Herkunftsland	März 2015					Januar - März 2015				
	Ankünfte		Übernachtungen		durch- schn. Aufent- halts- dauer	Ankünfte		Übernachtungen		durch- schn. Aufent- halts- dauer
	insge- samt	Veränd. gegen- über Vorj.- monat	insge- samt	Veränd. gegen- über Vorj.- monat		insge- samt	Veränd. gegen- über Vorj.- zeitr.	insge- samt	Veränd. gegen- über Vorj.- zeitr.	
	Anzahl	%	Anzahl	%	Tage	Anzahl	%	Anzahl	%	Tage
<b>Magdeburg, Elbe-Börde-Heide</b>										
<b>insgesamt</b>	52 867	1,5	117 032	- 3,6	2,2	130 322	- 1,6	288 754	- 5,6	2,2
Deutschland	47 475	0,2	105 854	- 4,3	2,2	117 949	- 2,5	264 340	- 5,5	2,2
Ausland	5 392	14,2	11 178	3,2	2,1	12 373	8,1	24 414	- 6,7	2,0
Europa	4 680	14,6	9 445	- 0,7	2,0	10 937	7,1	21 235	- 9,8	1,9
Belgien	133	- 16,9	216	- 19,4	1,6	377	5,6	567	6,2	1,5
Bulgarien	20	5,3	155	- 26,9	7,8	38	- 56,3	351	- 34,4	9,2
Dänemark	242	32,2	534	98,5	2,2	679	2,6	1 215	24,7	1,8
Estland	168	1,8	222	32,1	1,3	222	- 31,1	288	- 13,5	1,3
Finnland	31	- 16,2	53	- 39,1	1,7	68	- 15,0	117	- 15,2	1,7
Frankreich	175	0,0	254	- 13,9	1,5	362	- 19,9	538	- 19,6	1,5
Griechenland	6	50,0	17	325,0	2,8	16	23,1	35	- 7,9	2,2
Irland	45	221,4	158	409,7	3,5	57	50,0	176	183,9	3,1
Island	3	- 66,7	7	- 22,2	2,3	9	- 18,2	16	45,5	1,8
Italien	232	19,6	675	- 45,3	2,9	542	12,7	1 632	- 50,8	3,0
Kroatien	8	- 11,1	12	- 53,8	1,5	13	8,3	45	55,2	3,5
Lettland	17	- 32,0	110	189,5	6,5	34	- 44,3	134	- 6,3	3,9
Litauen	388	269,5	484	148,2	1,2	553	208,9	667	136,5	1,2
Luxemburg	13	- 43,5	21	- 43,2	1,6	38	- 19,1	55	- 36,0	1,4
Malta	-	-	-	-	-	-	-	-	-	-
Niederlande	671	8,1	1 101	6,9	1,6	1 924	13,1	3 005	19,9	1,6
Norwegen	35	- 7,9	86	7,5	2,5	73	- 8,8	166	16,1	2,3
Österreich	366	0,0	795	- 1,1	2,2	782	- 5,7	1 670	- 13,2	2,1
Polen	679	30,8	1 548	28,9	2,3	1 641	23,6	3 602	22,4	2,2
Portugal	31	93,8	45	114,3	1,5	46	0,0	66	- 14,3	1,4
Rumänien	48	- 7,7	244	10,4	5,1	106	- 13,8	377	- 21,6	3,6
Russland	120	- 47,6	189	- 56,4	1,6	283	- 47,9	463	- 52,2	1,6
Schweden	102	22,9	169	0,6	1,7	219	12,3	348	5,1	1,6
Schweiz	215	- 13,3	415	- 18,8	1,9	545	- 2,0	981	- 11,9	1,8
Slowakische Republik	25	31,6	35	40,0	1,4	62	44,2	100	72,4	1,6
Slowenien	18	- 58,1	81	30,6	4,5	37	- 41,3	112	24,4	3,0
Spanien	286	204,3	430	11,4	1,5	750	227,5	1 105	13,6	1,5
Tschechische Republik	252	69,1	392	46,8	1,6	418	2,7	615	- 46,6	1,5
Türkei	39	- 29,1	283	40,8	7,3	93	- 7,0	590	108,5	6,3
Ukraine	34	- 5,6	66	- 13,2	1,9	134	20,7	227	16,4	1,7
Ungarn	53	- 7,0	296	- 40,0	5,6	115	- 20,1	800	- 35,9	7,0
Vereinigtes Königreich	178	- 27,3	271	- 45,1	1,5	535	- 20,6	840	- 43,1	1,6
Zypern	3	50,0	6	20,0	2,0	5	25,0	8	14,3	1,6
Sonstige europäische Länder	44	- 51,6	75	- 54,8	1,7	161	- 30,6	324	- 24,7	2,0



Noch 8. Ankünfte, Übernachtungen und Aufenthaltsdauer der Gäste in Beherbergungsbetrieben (einschl. Camping)  
nach Reisegebieten und Herkunftsländern

Land Reisegebiet  Herkunftsland	März 2015					Januar - März 2015				
	Ankünfte		Übernachtungen		durch- schn. Aufent- halts- dauer	Ankünfte		Übernachtungen		durch- schn. Aufent- halts- dauer
	insge- samt	Veränd. gegen- über Vorj.- monat	insge- samt	Veränd. gegen- über Vorj.- monat		insge- samt	Veränd. gegen- über Vorj.- zeitr.	insge- samt	Veränd. gegen- über Vorj.- zeitr.	
	Anzahl	%	Anzahl	%	Tage	Anzahl	%	Anzahl	%	Tage
<b>Magdeburg, Elbe-Börde-Heide</b>										
Afrika	28	- 31,7	362	220,4	12,9	41	- 34,9	400	95,1	9,8
Republik Südafrika	8	- 27,3	16	- 23,8	2,0	12	- 20,0	25	0,0	2,1
Sonstige afrikanische Länder	20	- 33,3	346	276,1	17,3	29	- 39,6	375	108,3	12,9
Asien	259	56,0	582	47,3	2,2	541	55,5	1 187	39,3	2,2
Arabische Golfstaaten	6	- 70,0	22	- 33,3	3,7	17	- 59,5	39	- 61,8	2,3
China (einschl. Hongkong)	100	85,2	227	54,4	2,3	256	93,9	537	39,1	2,1
Indien	4	- 50,0	17	- 29,2	4,3	13	- 18,8	41	17,1	3,2
Israel	23	27,8	31	47,6	1,3	33	- 21,4	44	- 12,0	1,3
Japan	34	- 8,1	57	- 49,6	1,7	69	- 5,5	135	- 32,2	2,0
Südkorea	60	-	83	-	1,4	67	**	95	**	1,4
Taiwan	2	0,0	14	55,6	7,0	6	100,0	18	50,0	3,0
Sonstige asiatische Länder	30	11,1	131	172,9	4,4	80	105,1	278	321,2	3,5
Amerika	160	- 20,4	313	- 33,0	2,0	353	- 5,6	712	- 20,7	2,0
Kanada	26	- 27,8	56	- 38,5	2,2	72	38,5	118	4,4	1,6
USA	101	- 14,4	193	- 32,0	1,9	217	- 4,0	438	- 19,5	2,0
Sonstige nordamerik. Länder	-	-	-	-	-	-	- 100,0	-	- 100,0	-
Mittelamerika/Karibik	4	33,3	17	142,9	4,3	10	66,7	46	206,7	4,6
Brasilien	20	- 20,0	31	- 36,7	1,6	39	- 29,1	85	- 35,1	2,2
Sonstige südamerik. Länder	9	- 52,6	16	- 55,6	1,8	15	- 55,9	25	- 73,4	1,7
Australien, Ozeanien	8	- 20,0	10	- 52,4	1,3	37	32,1	49	- 18,3	1,3
Australien	8	14,3	10	- 9,1	1,3	30	130,8	40	90,5	1,3
Neuseeland, Ozeanien	-	- 100,0	-	- 100,0	-	7	- 53,3	9	- 76,9	1,3
Ohne Angaben	257	16,8	466	46,5	1,8	464	9,2	831	41,1	1,8

Noch 8. Ankünfte, Übernachtungen und Aufenthaltsdauer der Gäste in Beherbergungsbetrieben (einschl. Camping)  
nach Reisegebieten und Herkunftsländern

Land <u>Reisegebiet</u>  Herkunftsland	März 2015					Januar - März 2015				
	Ankünfte		Übernachtungen		durch- schn. Aufent- halts- dauer	Ankünfte		Übernachtungen		durch- schn. Aufent- halts- dauer
	insge- samt	Veränd. gegen- über Vorj.- monat	insge- samt	Veränd. gegen- über Vorj.- monat		insge- samt	Veränd. gegen- über Vorj.- zeitr.	insge- samt	Veränd. gegen- über Vorj.- zeitr.	
	Anzahl	%	Anzahl	%		Anzahl	%	Anzahl	%	
<b>Altmark</b>										
<b>insgesamt</b>	12 297	- 0,3	33 366	3,3	2,7	29 679	- 1,6	81 644	0,8	2,8
Deutschland	11 864	0,4	32 358	3,8	2,7	28 770	- 0,9	79 056	0,5	2,7
Ausland	433	- 15,4	1 008	- 9,1	2,3	909	- 18,3	2 588	10,8	2,8
Europa	268	- 21,9	781	0,5	2,9	672	- 5,4	2 208	40,6	3,3
Belgien	13	- 55,2	58	- 9,4	4,5	32	- 58,4	98	- 46,4	3,1
Bulgarien	-	-	-	-	-	-	-	-	-	-
Dänemark	21	- 44,7	29	- 54,7	1,4	73	- 8,8	117	- 7,1	1,6
Estland	2	-	4	-	2,0	3	50,0	7	250,0	2,3
Finnland	3	- 40,0	5	- 54,5	1,7	11	- 31,3	26	- 7,1	2,4
Frankreich	21	250,0	25	257,1	1,2	33	22,2	55	31,0	1,7
Griechenland	1	-	1	-	1,0	1	- 75,0	1	- 87,5	1,0
Irland	6	-	11	-	1,8	6	-	11	-	1,8
Island	-	-	-	-	-	-	-	-	-	-
Italien	23	- 69,3	68	- 58,0	3,0	55	- 51,8	149	- 49,5	2,7
Kroatien	-	-	-	-	-	2	0,0	2	0,0	1,0
Lettland	-	-	-	-	-	1	-	5	-	5,0
Litauen	-	-	-	-	-	-	- 100,0	-	- 100,0	-
Luxemburg	2	0,0	3	50,0	1,5	3	50,0	4	100,0	1,3
Malta	-	-	-	-	-	-	-	-	-	-
Niederlande	43	10,3	89	61,8	2,1	121	16,3	253	63,2	2,1
Norwegen	-	- 100,0	-	- 100,0	-	1	- 92,9	1	- 95,2	1,0
Österreich	12	- 60,0	19	- 75,9	1,6	24	- 46,7	32	- 72,2	1,3
Polen	53	- 13,1	264	1,5	5,0	134	30,1	765	119,8	5,7
Portugal	-	- 100,0	-	- 100,0	-	-	- 100,0	-	- 100,0	-
Rumänien	-	- 100,0	-	- 100,0	-	14	133,3	15	25,0	1,1
Russland	5	25,0	9	80,0	1,8	11	10,0	17	54,5	1,5
Schweden	13	225,0	71	**	5,5	28	300,0	96	**	3,4
Schweiz	18	260,0	30	400,0	1,7	41	115,8	101	236,7	2,5
Slowakische Republik	1	0,0	1	0,0	1,0	2	- 50,0	5	25,0	2,5
Slowenien	1	0,0	1	0,0	1,0	1	0,0	1	0,0	1,0
Spanien	6	-	6	-	1,0	7	- 50,0	7	- 92,0	1,0
Tschechische Republik	14	- 33,3	68	195,7	4,9	42	55,6	397	**	9,5
Türkei	-	-	-	-	-	-	- 100,0	-	- 100,0	-
Ukraine	-	- 100,0	-	- 100,0	-	-	- 100,0	-	- 100,0	-
Ungarn	-	-	-	-	-	1	0,0	1	0,0	1,0
Vereinigtes Königreich	6	- 25,0	13	62,5	2,2	15	- 28,6	24	- 7,7	1,6
Zypern	-	-	-	-	-	-	-	-	-	-
Sonstige europäische Länder	4	300,0	6	500,0	1,5	10	100,0	18	- 30,8	1,8

Noch 8. Ankünfte, Übernachtungen und Aufenthaltsdauer der Gäste in Beherbergungsbetrieben (einschl. Camping)  
nach Reisegebieten und Herkunftsländern

Land <u>Reisegebiet</u>  Herkunftsland	März 2015					Januar - März 2015				
	Ankünfte		Übernachtungen		durch- schn. Aufent- halts- dauer	Ankünfte		Übernachtungen		durch- schn. Aufent- halts- dauer
	insge- samt	Veränd. gegen- über Vorj.- monat	insge- samt	Veränd. gegen- über Vorj.- monat		insge- samt	Veränd. gegen- über Vorj.- zeitr.	insge- samt	Veränd. gegen- über Vorj.- zeitr.	
	Anzahl	%	Anzahl	%	Tage	Anzahl	%	Anzahl	%	Tage
<b>Altmark</b>										
Afrika	-	-	-	-	-	-	- 100,0	-	- 100,0	-
Republik Südafrika	-	-	-	-	-	-	-	-	-	-
Sonstige afrikanische Länder	-	-	-	-	-	-	- 100,0	-	- 100,0	-
Asien	-	-	-	-	-	8	- 20,0	36	- 64,7	4,5
Arabische Golfstaaten	-	-	-	-	-	7	- 12,5	35	- 65,0	5,0
China (einschl. Hongkong)	-	-	-	-	-	-	-	-	-	-
Indien	-	-	-	-	-	-	-	-	-	-
Israel	-	-	-	-	-	-	-	-	-	-
Japan	-	-	-	-	-	1	- 50,0	1	- 50,0	1,0
Südkorea	-	-	-	-	-	-	-	-	-	-
Taiwan	-	-	-	-	-	-	-	-	-	-
Sonstige asiatische Länder	-	-	-	-	-	-	-	-	-	-
Amerika	6	- 60,0	14	- 33,3	2,3	13	- 53,6	21	- 46,2	1,6
Kanada	1	- 91,7	3	- 82,4	3,0	3	- 82,4	5	- 78,3	1,7
USA	5	66,7	11	175,0	2,2	8	- 27,3	14	- 12,5	1,8
Sonstige nordamerik. Länder	-	-	-	-	-	-	-	-	-	-
Mittelamerika/Karibik	-	-	-	-	-	-	-	-	-	-
Brasilien	-	-	-	-	-	2	-	2	-	1,0
Sonstige südamerik. Länder	-	-	-	-	-	-	-	-	-	-
Australien, Ozeanien	-	-	-	-	-	1	-	1	-	1,0
Australien	-	-	-	-	-	-	-	-	-	-
Neuseeland, Ozeanien	-	-	-	-	-	1	-	1	-	1,0
Ohne Angaben	159	3,2	213	- 31,5	1,3	215	- 40,9	322	- 48,3	1,5

9. Beherbergungsbetriebe (einschl. Camping), darunter Hotels (ohne Hotel garnis), Schlafgelegenheiten  
und Auslastung der Kapazitäten für ausgewählte Gemeinden und touristische Zielorte

Gemeinde	März 2015							Januar bis März 2015
	Betriebe			in den Betrieben angebotene Schlafgelegenheiten <sup>1)</sup>				durchschnittliche Auslastung
	insgesamt	darunter geöffnete		insgesamt	Veränderung gegenüber dem Vorjahresmonat	durchschnittliche Auslastung	nachrichtlich	
		zusammen	Veränderung gegenüber dem Vorjahresmonat				maximales Angebot an Schlafgelegenheiten der letzten 13 Monate	
							Anzahl	
Betriebe gesamt dar. Hotels (ohne Hotels garnis)								
Annaburg, Stadt	3	-	-	-	-	-	.	-
dar. Hotels	-	-	-	-	-	-	-	-
Arendsee (Altmark), Stadt	14	11	0,0	964	1,5	31,4	2 402	26,1
dar. Hotels	3	3	0,0	136	5,4	39,9	136	27,9
Arnstein, Stad	3	2	0,0	.	.	.	.	.
dar. Hotels	-	-	-	-	-	-	-	-
Aschersleben, Stadt	5	5	0,0	254	0,4	20,9	260	18,4
dar. Hotels	2	2	0,0	.	.	.	.	.
Bad Bibra, Stadt	6	4	33,3	116	70,6	15,8	216	12,3
dar. Hotels	2	2	100,0	.	.	.	.	.
Bad Dürrenberg, Stadt	6	6	20,0	211	67,5	24,1	212	17,2
dar. Hotels	3	3	50,0	137	168,6	22,5	137	15,2
Bad Lauchstädt, Goethestad	5	5	0,0	146	2,8	13,0	151	9,3
dar. Hotels	1	1	0,0	.	.	.	.	.
Bad Schmiedeberg	14	11	10,0	1 503	1,6	50,1	1 657	44,0
dar. Hotels	3	3	0,0	212	5,0	8,7	212	6,9
Ballenstedt, Stad	6	6	0,0	231	0,9	38,4	231	35,8
dar. Hotels	3	3	0,0	172	0,0	48,6	172	45,1
Barby, Stadt	7	6	20,0	269	- 14,6	76,5	365	66,5
dar. Hotels	1	1	- 50,0	.	.	.	.	.
Bernburg (Saale), Stadt	13	12	9,1	496	17,5	25,3	618	23,1
dar. Hotels	3	3	0,0	274	1,9	24,5	274	20,2
Bitterfeld-Wolfen, Stadt	11	10	- 16,7	639	- 1,1	21,0	654	18,0
dar. Hotels	8	7	- 12,5	419	1,2	22,5	432	18,4
Blankenburg (Harz), Stadt	22	21	5,0	1 159	4,4	41,3	1 283	35,3
dar. Hotels	9	9	0,0	480	- 0,8	29,2	484	25,2
Burg, Stadt	8	6	0,0	271	0,0	25,3	471	21,2
dar. Hotels	2	2	0,0	.	.	.	.	.
Coswig (Anhalt), Stadt	6	5	0,0	198	0,0	19,0	278	19,2
dar. Hotels	3	3	0,0	.	.	.	.	.
Eisleben, Lutherstadt	9	8	- 11,1	308	- 7,5	29,0	333	21,6
dar. Hotels	6	6	0,0	.	.	.	.	.
Falkenstein/Harz, Stadt	7	5	0,0	352	- 14,8	29,7	455	28,5
dar. Hotels	4	3	50,0	.	.	.	.	.
Flechtingen	5	5	0,0	453	- 2,6	86,5	465	78,2
dar. Hotels	-	-	-	-	-	-	-	-
Freyburg (Unstrut), Stadt	12	11	0,0	462	0,0	11,9	472	9,3
dar. Hotels	8	8	0,0	391	0,0	13,4	391	10,2
Gardelegen, Hansestadt	10	8	0,0	323	- 0,9	13,0	496	10,5
dar. Hotels	2	2	0,0	.	.	.	.	.
Genthin, Stadt	11	10	0,0	353	- 5,1	22,1	400	16,1
dar. Hotels	3	3	0,0	226	- 5,4	21,5	239	16,4

1) Doppelbetten zählen als 2 Schlafgelegenheiten. Für Camping wird 1 Stellplatz in 4 Schlafgelegenheiten umgerechnet.

Noch 9. Beherbergungsbetriebe (einschl. Camping), darunter Hotels (ohne Hotels garnis), Schlafgelegenheiten  
und Auslastung der Kapazitäten für ausgewählte Gemeinden und touristische Zielorte

Gemeinde	März 2015							Januar bis März 2015
	Betriebe			in den Betrieben angebotene Schlafgelegenheiten <sup>1)</sup>				durch- schnitt- liche Aus- lastung
	ins- gesamt	darunter geöffnete		ins- gesamt	Verände- rung ge- genüber dem Vor- jahres- monat	durch- schnitt- liche Aus- lastung	nachrichtlich	
		zu- sammen	Verände- rung ge- genüber dem Vor- jahres- monat				maximales Angebot an Schlafge- legenheiten der letzten 13 Monate	
							Anzahl	
Betriebe gesamt								
dar. Hotels								
(ohne Hotels garnis)								
Gräfenhainichen, Stadt	5	4	0,0	120	- 8,4	12,6	491	11,0
dar. Hotels	1	1	0,0	.	.	.	.	.
Halberstadt, Stadt	13	13	- 7,1	920	- 20,8	18,3	1 129	15,6
dar. Hotels	8	8	0,0	508	- 1,0	26,8	513	23,9
Haldensleben, Stadt	8	6	- 25,0	266	- 8,3	19,8	488	16,7
dar. Hotels	3	2	- 33,3	.	.	.	.	.
Harzgerode, Stadt	15	13	18,2	2 239	1,4	10,1	2 439	11,0
dar. Hotels	4	4	33,3	615	8,3	34,5	615	34,8
Havelberg, Hansestadt	10	7	16,7	310	64,9	2,5	745	3,4
dar. Hotels	1	1	0,0	.	.	.	.	.
Hettstedt, Stadt	2	2	0,0	.	.	.	.	.
dar. Hotels	-	-	-	-	-	-	-	-
Hohenmölsen, Stadt	5	5	25,0	170	54,5	9,7	170	9,2
dar. Hotels	3	3	0,0	.	.	.	.	.
Ilseburg (Harz), Stadt	17	16	0,0	914	4,7	27,0	998	29,8
dar. Hotels	8	8	0,0	557	- 1,9	40,9	583	42,8
Jessen (Elster), Stadt	6	5	0,0	166	4,4	12,9	181	14,7
dar. Hotels	3	2	- 33,3	.	.	.	.	.
Kalbe (Milde), Stadt	5	5	0,0	428	0,0	58,0	428	46,2
dar. Hotels	3	3	0,0	.	.	.	.	.
Kamern	4	1	0,0	.	.	.	.	.
dar. Hotels	-	-	-	-	-	-	-	-
Kelbra (Kyffhäuser), Stac	8	8	0,0	1 004	- 1,4	6,4	1 038	4,7
dar. Hotels	3	3	0,0	143	- 8,9	15,5	177	14,0
Kemberg, Stadt	11	8	0,0	540	- 19,2	8,0	1 304	5,5
dar. Hotels	2	2	0,0	.	.	.	.	.
Klötze, Stadt	6	5	0,0	112	0,0	27,3	232	20,4
dar. Hotels	3	3	0,0	.	.	.	.	.
Köthen (Anhalt), Stadt	3	3	- 25,0	181	- 6,2	19,2	188	17,1
dar. Hotels	3	3	0,0	181	- 1,1	19,2	188	17,1
Merseburg, Stadt	11	11	0,0	846	0,0	25,9	846	20,2
dar. Hotels	9	9	0,0	.	.	.	.	.
Naumburg (Saale), Stadt	48	40	14,3	3 167	28,3	36,3	3 347	32,0
dar. Hotels	15	14	16,7	700	35,7	17,9	718	14,9
Nebra (Unstrut), Stadt	2	2	0,0	.	.	.	.	.
dar. Hotels	1	1	0,0	.	.	.	.	.
Oberharz am Brocken, Stad	45	43	2,4	3 275	8,9	6,4	3 448	10,2
dar. Hotels	14	12	- 7,7	642	- 1,8	16,2	721	24,0
Oranienbaum-Wörlitz, Stadt	11	9	- 10,0	520	- 6,5	23,8	622	23,5
dar. Hotels	6	5	- 16,7	367	- 8,9	29,3	405	28,4
Oschersleben (Bode), Stadt	6	6	0,0	360	0,0	22,6	360	16,2
dar. Hotels	2	2	0,0	.	.	.	.	.

1) Doppelbetten zählen als 2 Schlafgelegenheiten. Für Camping wird 1 Stellplatz in 4 Schlafgelegenheiten umgerechnet.

Noch 9. Beherbergungsbetriebe (einschl. Camping), darunter Hotels (ohne Hotels garnis), Schlafgelegenheiten  
und Auslastung der Kapazitäten für ausgewählte Gemeinden und touristische Zielorte

Gemeinde	März 2015							Januar bis März 2015
	Betriebe			in den Betrieben angebotene Schlafgelegenheiten <sup>1)</sup>				durch- schnitt- liche Aus- lastung
	ins- gesamt	darunter geöffnete		ins- gesamt	Verände- rung ge- genüber dem Vor- jahres- monat	durch- schnitt- liche Aus- lastung	nachrichtlich	
		zu- sammen	Verände- rung ge- genüber dem Vor- jahres- monat				maximales Angebot an Schlafge- legenheiten der letzten 13 Monate	
							Anzahl	
Betriebe gesamt dar. Hotels (ohne Hotels garnis)	Anzahl		%	Anzahl	%		Anzahl	%
Osterburg (Altmark), Hansestac	5	4	0,0	238	- 7,0	32,0	273	32,9
dar. Hotels	2	2	0,0	.	.	.	.	.
Quedlinburg, Stadt	61	59	18,0	2 950	11,2	28,1	3 049	25,6
dar. Hotels	17	16	6,7	1 009	23,3	36,6	1 060	32,3
Querfurt, Stadt	10	7	- 12,5	148	- 11,4	13,9	251	11,3
dar. Hotels	5	5	0,0	.	.	.	.	.
Salzwedel, Hansestadt	6	5	- 16,7	193	- 16,8	24,6	237	24,5
dar. Hotels	4	3	- 25,0	.	.	.	.	.
Sangerhausen, Stadt	14	13	- 13,3	382	- 14,7	25,8	404	21,2
dar. Hotels	3	3	- 25,0	98	- 31,0	13,6	98	9,4
Schollene	1	-	- 100,0	.	-	-	.	-
dar. Hotels	-	-	-	-	-	-	-	-
Schönebeck (Elbe), Stadt	13	13	0,0	1 273	0,6	28,6	1 280	26,4
dar. Hotels	4	4	33,3	210	17,3	19,6	210	17,0
Seegebiet Mansfelder Land	5	5	- 16,7	411	- 2,6	8,9	413	7,0
dar. Hotels	3	3	0,0	.	.	.	.	.
Steißfurt, Stadt	6	6	0,0	140	2,2	18,1	142	18,2
dar. Hotels	3	3	0,0	75	0,0	18,6	75	19,2
Stendal, Hansestadt	9	9	0,0	384	2,4	21,1	390	18,0
dar. Hotels	5	5	0,0	204	0,0	21,6	204	20,2
Südharz	16	16	0,0	742	- 3,1	28,4	883	28,1
dar. Hotels	8	8	0,0	517	- 2,3	38,3	529	37,3
Tangermünde, Stad	11	11	0,0	714	- 1,0	23,1	728	20,1
dar. Hotels	5	5	0,0	406	- 2,2	28,5	420	26,7
Thale, Stadt	46	43	0,0	2 381	1,4	25,0	2 478	26,0
dar. Hotels	16	14	- 6,7	881	- 1,8	41,6	948	44,6
Wanzleben-Börde, Stadt	2	2	- 50,0	.	.	.	.	.
dar. Hotels	2	2	0,0	.	.	.	.	.
Weißenfels, Stadt	8	8	0,0	236	1,7	31,8	236	28,5
dar. Hotels	4	4	0,0	159	0,0	36,0	159	32,5
Wernigerode, Stadt	83	82	- 2,4	4 855	0,1	31,7	4 941	34,4
dar. Hotels	33	33	- 2,9	2 247	0,5	29,1	2 286	33,0
Wittenberg, Lutherstadt	31	30	0,0	1 848	- 0,4	15,2	1 891	11,8
dar. Hotels	16	15	0,0	978	0,5	22,0	1 009	16,8
Wolmirstedt, Stadt	5	5	0,0	223	15,5	22,4	223	18,0
dar. Hotels	2	2	0,0	.	.	.	.	.
Zahna-Elster, Stadt	2	2	0,0	.	.	.	.	.
dar. Hotels	-	-	-	-	-	-	-	-
Zeitz, Stadt	5	5	25,0	155	8,4	29,2	155	35,1
dar. Hotels	3	3	50,0	.	.	.	.	.
Zerbst/Anhalt, Stadt	12	11	0,0	294	2,8	13,0	361	11,5
dar. Hotels	4	4	0,0	92	- 2,1	26,4	94	22,3

1) Doppelbetten zählen als 2 Schlafgelegenheiten. Für Camping wird 1 Stellplatz in 4 Schlafgelegenheiten umgerechnet.

10. Ankünfte, Übernachtungen und Aufenthaltsdauer der Gäste in Beherbergungsbetrieben (einschl. Camping),  
darunter Hotels (ohne Hotels garnis) für ausgewählte Gemeinden und touristische Zielorte

Gemeinde	März 2015					Januar - März 2015				
	Ankünfte		Übernachtungen		durch- schn. Aufent- halts- dauer	Ankünfte		Übernachtungen		durch- schn. Aufent- halts- dauer
	insge- samt	Veränd. gegen- über Vorj.- monat	insge- samt	Veränd. gegen- über Vorj.- monat		insge- samt	Veränd. gegen- über Vorj.- zeitr.	insge- samt	Veränd. gegen- über Vorj.- zeitr.	
Betriebe gesamt dar. Hotels (ohne Hotels garnis)	Anzahl	%	Anzahl	%	Tage	Anzahl	%	Anzahl	%	Tage
Annaburg, Stadt	.	.	.	.	.	.	.	.	.	.
dar. Hotels	-	-	-	-	-	-	-	-	-	-
Arendsee (Altmark), Stadt	2 250	28,2	9 387	17,8	4,2	4 723	17,5	22 377	13,3	4,7
dar. Hotels	984	48,6	1 683	67,3	1,7	1 954	13,8	3 412	28,7	1,7
Arnstein, Stadt	.	.	.	.	.	.	.	.	.	.
dar. Hotels	-	-	-	-	-	-	-	-	-	-
Aschersleben, Stadt	1 273	15,2	1 644	- 36,8	1,3	3 295	6,7	4 210	- 43,3	1,3
dar. Hotels	.	.	.	.	.	.	.	.	.	.
Bad Bibra, Stadt	290	95,9	568	85,0	2,0	618	57,7	1 281	33,3	2,1
dar. Hotels	.	.	.	.	.	.	.	.	.	.
Bad Dürrenberg, Stadt	734	54,5	1 579	47,2	2,2	1 569	26,0	3 262	20,0	2,1
dar. Hotels	551	59,2	956	51,7	1,7	1 201	31,8	1 878	14,0	1,6
Bad Lauchstädt, Goethestadt	342	- 26,0	588	- 36,3	1,7	744	- 13,6	1 222	- 29,3	1,6
dar. Hotels	.	.	.	.	.	.	.	.	.	.
Bad Schmiedeberg	1 794	- 0,8	23 324	- 1,0	13,0	4 342	- 1,3	59 453	0,7	13,7
dar. Hotels	314	- 25,9	570	- 36,9	1,8	591	- 24,4	1 316	- 23,7	2,2
Ballenstedt, Stadt	1 149	- 8,8	2 753	- 2,9	2,4	2 931	- 10,0	7 430	- 7,9	2,5
dar. Hotels	1 080	- 8,2	2 593	- 0,9	2,4	2 734	- 9,2	6 955	- 7,0	2,5
Barby, Stadt	437	- 9,5	6 376	2,0	14,6	1 105	- 22,7	17 469	- 1,5	15,8
dar. Hotels	.	.	.	.	.	.	.	.	.	.
Bernburg (Saale), Stadt	1 800	11,9	3 895	44,0	2,2	4 487	- 1,7	9 397	15,6	2,1
dar. Hotels	1 100	4,7	2 081	24,2	1,9	2 775	- 1,1	4 950	10,5	1,8
Bitterfeld-Wolfen, Stadt	1 516	- 8,1	4 160	- 3,9	2,7	3 585	- 13,9	10 342	- 8,2	2,9
dar. Hotels	1 426	- 8,6	2 923	- 3,7	2,0	3 371	- 14,0	6 925	- 10,1	2,1
Blankenburg (Harz), Stadt	3 009	7,1	14 832	2,0	4,9	7 470	6,8	36 472	- 4,4	4,9
dar. Hotels	1 867	7,4	4 351	- 0,4	2,3	4 569	2,6	10 782	- 4,4	2,4
Burg, Stadt	1 265	23,7	2 129	14,3	1,7	3 151	8,1	5 180	2,7	1,6
dar. Hotels	.	.	.	.	.	.	.	.	.	.
Coswig, (Anhalt), Stadt	647	14,3	1 169	35,9	1,8	1 805	12,0	3 137	26,1	1,7
dar. Hotels	.	.	.	.	.	.	.	.	.	.
Eisleben, Lutherstadt	1 169	- 18,8	2 773	2,8	2,4	2 916	- 15,2	6 148	- 14,0	2,1
dar. Hotels	.	.	.	.	.	.	.	.	.	.
Falkenstein/Harz, Stadt	1 435	- 3,7	3 240	- 10,8	2,3	3 356	- 7,2	8 853	- 13,4	2,6
dar. Hotels	.	.	.	.	.	.	.	.	.	.
Flechtingen	533	12,9	12 150	0,6	22,8	1 437	8,0	31 889	4,0	22,2
dar. Hotels	-	-	-	-	-	-	-	-	-	-
Freyburg (Unstrut), Stadt	1 184	- 4,8	1 700	- 10,5	1,4	2 601	- 6,2	3 866	- 6,8	1,5
dar. Hotels	1 158	- 2,1	1 630	- 10,3	1,4	2 486	- 4,5	3 574	- 7,7	1,4
Gardelegen, Hansestadt	779	19,3	1 290	31,5	1,7	1 827	16,1	3 025	19,7	1,7
dar. Hotels	.	.	.	.	.	.	.	.	.	.
Genthin, Stadt	1 276	16,7	2 415	- 11,2	1,9	2 847	6,6	5 273	- 14,8	1,9
dar. Hotels	1 030	24,7	1 504	- 18,4	1,5	2 258	10,8	3 343	- 18,7	1,5

Gemeinde	März 2015					Januar - März 2015				
	Ankünfte		Übernachtungen		durch- schn. Aufent- halts- dauer	Ankünfte		Übernachtungen		durch- schn. Aufent- halts- dauer
	insge- samt	Veränd. gegen- über Vorj.- monat	insge- samt	Veränd. gegen- über Vorj.- monat		insge- samt	Veränd. gegen- über Vorj.- zeitr.	insge- samt	Veränd. gegen- über Vorj.- zeitr.	
Betriebe gesamt dar. Hotels (ohne Hotels garnis)	Anzahl	%	Anzahl	%	Tage	Anzahl	%	Anzahl	%	Tage
Gräfenhainichen, Stadt	161	- 21,8	470	- 4,1	2,9	390	- 15,6	1 185	- 7,9	3,0
dar. Hotels	.	.	.	.	.	.	.	.	.	.
Halberstadt, Stadt	3 144	- 7,4	5 219	- 15,6	1,7	7 302	- 14,9	12 800	- 19,6	1,8
dar. Hotels	2 527	- 1,4	4 222	- 3,4	1,7	6 049	- 6,7	10 690	- 4,0	1,8
Haldensleben, Stadt	891	- 11,1	1 629	- 12,0	1,8	2 005	- 3,7	3 870	- 1,3	1,9
dar. Hotels	.	.	.	.	.	.	.	.	.	.
Harzgerode, Stadt	2 178	- 14,4	6 985	- 0,1	3,2	6 807	- 9,0	22 033	- 8,3	3,2
dar. Hotels	1 979	- 9,8	6 580	8,6	3,3	5 964	- 0,4	19 286	- 4,7	3,2
Havelberg, Hansestadt	125	- 21,4	230	- 18,7	1,8	289	- 33,9	805	- 19,3	2,8
dar. Hotels	.	.	.	.	.	.	.	.	.	.
Hettstedt, Stadt	.	.	.	.	.	.	.	.	.	.
dar. Hotels	-	-	-	-	-	-	-	-	-	-
Hohennmölsen, Stadt	354	53,9	513	11,5	1,4	884	70,7	1 400	57,3	1,6
dar. Hotels	.	.	.	.	.	.	.	.	.	.
Ilseburg (Harz), Stadt	4 624	7,0	7 664	- 5,5	1,7	12 797	8,4	24 519	6,4	1,9
dar. Hotels	4 445	9,6	7 062	- 3,0	1,6	12 023	7,4	21 509	2,0	1,8
Jessen (Elster), Stadt	330	- 35,7	663	- 45,2	2,0	1 034	- 17,6	2 178	- 27,3	2,1
dar. Hotels	.	.	.	.	.	.	.	.	.	.
Kalbe (Milde), Stadt	1 018	- 8,9	7 690	- 3,7	7,6	2 229	- 13,8	17 773	- 7,6	8,0
dar. Hotels	.	.	.	.	.	.	.	.	.	.
Kamern	.	.	.	.	.	.	.	.	.	.
dar. Hotels	-	-	-	-	-	-	-	-	-	-
Kelbra (Kyffhäuser), Stadt	914	1,9	1 995	13,6	2,2	2 055	- 6,8	4 224	- 23,2	2,1
dar. Hotels	428	16,0	688	10,8	1,6	1 026	7,9	1 786	3,5	1,7
Kemberg, Stadt	700	4,0	1 340	41,6	1,9	1 326	4,8	2 395	27,4	1,8
dar. Hotels	.	.	.	.	.	.	.	.	.	.
Klötze, Stadt	341	- 5,5	947	9,6	2,8	801	- 15,6	2 060	- 15,1	2,6
dar. Hotels	.	.	.	.	.	.	.	.	.	.
Köthen (Anhalt), Stadt	771	- 13,0	1 080	- 42,1	1,4	1 811	- 5,2	2 818	- 22,5	1,6
dar. Hotels	771	- 9,6	1 080	- 39,0	1,4	1 811	- 0,7	2 818	- 18,0	1,6
Merseburg, Stadt	3 755	0,2	6 782	- 4,4	1,8	8 999	- 6,0	15 347	- 13,8	1,7
dar. Hotels	.	.	.	.	.	.	.	.	.	.
Naumburg (Saale), Stadt	6 275	3,2	29 705	11,9	4,7	13 710	6,3	72 897	13,5	5,3
dar. Hotels	1 903	- 4,1	2 838	- 9,1	1,5	4 163	6,3	6 130	6,7	1,5
Nebra (Unstrut), Stadt	.	.	.	.	.	.	.	.	.	.
dar. Hotels	.	.	.	.	.	.	.	.	.	.
Oberharz am Brocken, Stadt	2 525	26,4	6 503	14,5	2,6	10 274	20,3	30 340	14,7	3,0
dar. Hotels	1 195	15,2	3 139	13,2	2,6	5 057	31,9	13 918	23,1	2,8
Oranienbaum-Wörlitz, Stadt	1 999	- 8,5	3 724	- 4,6	1,9	5 239	- 3,3	10 225	- 0,1	2,0
dar. Hotels	1 919	- 7,3	3 305	- 3,4	1,7	5 057	- 3,3	9 002	- 1,1	1,8
Oschersleben (Bode), Stadt	1 266	- 5,3	2 526	7,5	2,0	2 721	- 11,2	5 248	0,0	1,9
dar. Hotels	.	.	.	.	.	.	.	.	.	.



Noch 10. Ankünfte, Übernachtungen und Aufenthaltsdauer der Gäste in Beherbergungsbetrieben (einschl. Camping),  
darunter Hotels (ohne Hotels garnis) für ausgewählte Gemeinden und touristische Zielorte

Gemeinde	März 2015					Januar - März 2015				
	Ankünfte		Übernachtungen		durch- schn. Aufent- halts- dauer	Ankünfte		Übernachtungen		durch- schn. Aufent- halts- dauer
	insge- samt	Veränd. gegen- über Vorj.- monat	insge- samt	Veränd. gegen- über Vorj.- monat		insge- samt	Veränd. gegen- über Vorj.- zeitr.	insge- samt	Veränd. gegen- über Vorj.- zeitr.	
Betriebe gesamt dar. Hotels (ohne Hotels garnis)	Anzahl	%	Anzahl	%	Tage	Anzahl	%	Anzahl	%	Tage
Osterburg (Altm.), Hansestadt	1 245	7,6	2 362	1,2	1,9	3 652	15,9	7 027	10,5	1,9
dar. Hotels	.	.	.	.	.	.	.	.	.	.
Quedlinburg, Stadt	8 927	8,2	25 679	4,4	2,9	22 019	5,7	67 167	4,5	3,1
dar. Hotels	5 976	25,1	11 455	21,7	1,9	14 394	18,1	28 895	14,4	2,0
Querfurt, Stadt	484	12,8	637	2,7	1,3	1 120	- 14,9	1 491	- 14,9	1,3
dar. Hotels	.	.	.	.	.	.	.	.	.	.
Salzwedel, Hansestadt	1 070	- 8,5	1 472	- 8,7	1,4	2 839	- 4,2	4 251	4,6	1,5
dar. Hotels	.	.	.	.	.	.	.	.	.	.
Sangerhausen, Stadt	1 623	2,5	2 967	- 29,7	1,8	3 918	- 3,0	7 216	- 26,2	1,8
dar. Hotels	237	- 37,0	365	- 45,0	1,5	534	- 39,3	799	- 46,7	1,5
Schollene	.	.	.	.	.	.	.	.	.	.
dar. Hotels	-	-	-	-	-	-	-	-	-	-
Schönebeck (Elbe), Stadt	1 784	- 6,6	11 291	- 3,0	6,3	4 619	- 7,8	30 221	- 5,0	6,5
dar. Hotels	776	0,1	1 276	- 11,8	1,6	1 946	- 4,3	3 196	- 21,8	1,6
Seegebiet Mansfelder Land	586	- 14,2	1 140	- 16,7	1,9	1 288	- 15,6	2 590	- 18,6	2,0
dar. Hotels	.	.	.	.	.	.	.	.	.	.
Staßfurt, Stadt	377	- 19,4	785	- 44,1	2,1	1 140	- 4,0	2 298	- 36,3	2,0
dar. Hotels	240	- 10,4	433	- 22,3	1,8	707	2,2	1 299	- 7,7	1,8
Stendal, Hansestadt	1 299	- 19,5	2 516	- 3,4	1,9	3 558	- 18,4	6 208	- 16,3	1,7
dar. Hotels	780	- 28,7	1 369	- 20,2	1,8	2 240	- 26,8	3 705	- 27,4	1,7
Südharz	2 953	29,8	6 524	39,8	2,2	8 115	24,8	18 843	27,2	2,3
dar. Hotels	2 866	32,6	6 139	39,7	2,1	7 774	25,9	17 466	26,8	2,2
Tangermünde, Stadt	2 923	- 8,6	5 123	- 6,2	1,8	6 844	- 4,8	12 466	- 1,7	1,8
dar. Hotels	1 903	- 9,7	3 591	- 7,8	1,9	4 746	- 5,7	9 115	- 4,0	1,9
Thale, Stadt	6 460	3,9	18 383	0,7	2,8	17 641	- 4,3	54 862	- 2,2	3,1
dar. Hotels	3 550	0,3	11 371	- 5,0	3,2	10 025	- 4,9	34 572	3,3	3,4
Wanzleben-Börde, Stadt	.	.	.	.	.	.	.	.	.	.
dar. Hotels	.	.	.	.	.	.	.	.	.	.
Weißenfels, Stadt	1 453	25,6	2 326	9,5	1,6	3 732	5,9	6 059	- 0,9	1,6
dar. Hotels	1 239	29,5	1 773	13,7	1,4	3 170	2,2	4 653	- 0,3	1,5
Wernigerode, Stadt	19 258	11,5	47 331	4,2	2,5	57 706	8,4	149 306	4,7	2,6
dar. Hotels	9 727	11,8	20 279	4,9	2,1	29 714	12,0	67 054	13,9	2,3
Wittenberg, Lutherstadt	4 985	- 2,9	8 689	- 4,7	1,7	11 000	0,6	19 501	- 0,1	1,8
dar. Hotels	3 933	2,7	6 656	2,9	1,7	8 572	2,8	14 613	2,8	1,7
Wolmirstedt, Stadt	844	5,6	1 546	- 8,4	1,8	1 829	- 3,2	3 600	- 6,1	2,0
dar. Hotels	.	.	.	.	.	.	.	.	.	.
Zahna-Elster, Stadt	.	.	.	.	.	.	.	.	.	.
dar. Hotels	-	-	-	-	-	-	-	-	-	-
Zeitz, Stadt	608	0,0	1 405	46,7	2,3	1 535	8,6	4 765	118,2	3,1
dar. Hotels	.	.	.	.	.	.	.	.	.	.
Zerbst/Anhalt, Stadt	608	11,8	1 183	12,3	1,9	1 438	2,2	3 042	10,3	2,1
dar. Hotels	358	4,7	754	9,1	2,1	819	3,4	1 850	24,4	2,3

11. Beherbergungsbetriebe (einschl. Camping), Schlafgelegenheiten und Auslastung der Kapazitäten  
nach Gemeindegruppen

Land   <
---

12. Ankünfte, Übernachtungen und Aufenthaltsdauer der Gäste in Beherbergungsbetrieben (einschl. Camping)  
nach Gemeindegruppen

Land	März 2015					Januar - März 2015				
	Ankünfte		Übernachtungen		durchschn. Aufenthaltsdauer	Ankünfte		Übernachtungen		durchschn. Aufenthaltsdauer
	insgesamt	Veränd. gegenüber Vorj. monat	insgesamt	Veränd. gegenüber Vorj. monat		insgesamt	Veränd. gegenüber Vorj. zeitr.	insgesamt	Veränd. gegenüber Vorj. zeitr.	
Gemeindegruppe	Anzahl	%	Anzahl	%	Tage	Anzahl	%	Anzahl	%	Tage
<b>Sachsen-Anhalt ges.</b>	199 106	3,2	478 982	0,5	2,4	505 166	1,6	1 254 609	- 0,1	2,5
Mineral- und Moorbäder	8 692	6,4	79 542	5,3	9,2	21 416	6,2	203 876	4,6	9,5
Luftkurorte	16 858	9,3	57 420	6,9	3,4	51 905	8,0	178 064	7,0	3,4
Erholungsorte	40 286	8,3	95 597	1,6	2,4	107 406	3,5	272 925	- 0,1	2,5
Sonstige Gemeinden	133 270	0,8	246 423	- 2,8	1,8	324 439	- 0,7	599 744	- 4,0	1,8

1) Doppelbetten zählen als 2 Schlafgelegenheiten. Für Camping wird 1 Stellplatz in 4 Schlafgelegenheiten umgerechnet.

13. Campingplätze mit Urlaubscamping und deren Stellplatzkapazitäten im Monat März 2015  
nach Reisegebieten und Kreisen

Land  Reisegebiet  Kreis	Campingplätze			Von den geöffneten Campingplätzen angebotene Stellplätze		
	ins- gesamt	darunter geöffnet <sup>1)</sup>		ins- gesamt	Verände- rung ge- genüber dem Vor- jahres- monat	nachrichtlich
		zusammen	Verände- rung ge- genüber dem Vor- jahres- monat			maximales Angebot an Stellplätzen der letzten 13 Monate
						Anzahl
Sachsen-Anhalt insgesamt	66	27	8,0	2 229	- 1,5	4 698
Nach Reisegebieten:						
Harz und Harzvorland	11	10	0,0	1 029	- 1,9	1 133
Halle, Saale, Unstrut	12	4	100,0	270	74,2	480
Anhalt-Wittenberg	12	5	0,0	389	- 9,3	904
Magdeburg, Elbe-Börde-Heide	17	5	0,0	451	- 4,2	1 359
Altmark	14	3	0,0	90	- 43,8	822
Nach Kreisen:						
Dessau-Roßlau, Stadt	1	-	-	.	.	.
Halle (Saale), Stadt	1	-	-	.	.	.
Magdeburg, Stadt	1	-	-	.	.	.
Altmarkkreis Salzwedel	6	1	- 50,0	.	.	.
Anhalt-Bitterfeld	4	2	0,0	.	.	.
Börde	4	2	0,0	.	.	.
Burgenlandkreis	6	3	200,0	215	115,0	295
Harz	9	8	0,0	.	.	.
Jerichower Land	6	1	0,0	.	.	.
Mansfeld-Südharz	2	2	0,0	.	.	.
Saalekreis	5	1	0,0	.	.	.
Salzlandkreis	6	2	0,0	.	.	.
Stendal	8	2	100,0	.	.	.
Wittenberg	7	3	0,0	219	- 15,4	509

1) Im Berichtsmonat ganz oder teilweise geöffnet.

## Veröffentlichungen <sup>1)</sup> im Statistischen Landesamt Sachsen-Anhalt

Im Monat Juni 2015 erschienen:

Bestell-Nr.	Kennziffer/ Periodizität	Titel	Preis (in EUR)
1 Z 0 03	Z	Statistisches Monatsheft 6/15	5,50
3 A 1 09	A I - -/13	Ausländische Bevölkerung - 1991 bis 2013 -	10,00
3 A 1 13	A I, AVI - j/14	Ergebnisse des Mikrozensus - Haushalt und Familie - 2014	5,00
3 A 1 14	A I, AVI - j/14	Ergebnisse des Mikrozensus - Bevölkerung und Erwerbstätigkeit - 2014	5,00
3 B 1 01	B I - j/14	Allgemeinbildende Schulen - Schuljahr 2014/15 - Schuljahresanfangsstatistik	17,00
3 B 2 01	B II - j/14	Berufsbildende Schulen und Schulen für Berufe im Gesundheitswesen Schuljahr 2014/15	13,00
3 E 1 02	E I - m-3/15	Beschäftigte, Umsatz im Verarbeitenden Gewerbe sowie im Bergbau und der Gewinnung von Steinen und Erden - März 2015 - Vorläufige Ergebnisse Betriebe mit 50 und mehr tätigen Personen	5,00
3 E 1 09	E I - vj-4/14	Produktion ausgewählter Erzeugnisse im Verarbeitenden Gewerbe sowie im Bergbau und der Gewinnung von Steinen und Erden - IV. Quartal 2014	3,00
3 E 2 01	E II, E III - m-3/15	Umsatz, Tätige Personen, Auftragseingang und Auftragsbestand im Baugewerbe März 2015	2,50
3 G 4 01	G IV - m-2/15	Gäste und Übernachtungen im Reiseverkehr, Beherbergungskapazität Februar 2015, Januar - Februar 2015 - Vorläufige Ergebnisse -	6,00
3 H 2 01	H II - m-12/14	Binnenschifffahrt - Dezember 2014 -	4,00
3 H 2 01	H II - m-1/15	Binnenschifffahrt - Januar 2015 -	4,00
3 L 2 01	L II - j/14	Gemeindefinanzen - Einnahmen und Ausgaben - Jahr 2014	6,00
3 M 1 01	M I - vj-1/15	Verbraucherpreisindex - März 2015 -	5,00
3 Q 2 01	Q II - j/13	Abfallwirtschaft - Jahr 2013 -	9,50

1) Veröffentlichung als PDF-Datei kostenfrei erhältlich - bei Bestellung bitte die erste Stelle der Bestellnummer durch eine „6“ ersetzen