

Produzierendes Gewerbe, Handwerk

Umsatz, Tätige Personen, Auftragseingang und Auftragsbestand im Baugewerbe

Februar 2015

Bestellnummer:
3E201



SACHSEN-ANHALT

Herausgabemonat: April 2015

Zu beziehen durch das

Statistische Landesamt Sachsen-Anhalt
Dezernat Öffentlichkeitsarbeit
Postfach 20 11 56
06012 Halle (Saale)

Preis: 2,50 EUR (kostenfrei als PDF-Datei verfügbar - Bestellnummer: 6E201)

Inhaltliche Verantwortung:

Dezernat: Verarbeitendes Gewerbe, Handwerk , Baugewerbe, Bautätigkeit
Herr Streufert
Telefon: (0345) 2318-303

Auskünfte erhalten Sie unter:

Telefon: (0345) 2318-777
Telefon: (0345) 2318-715
Telefon: (0345) 2318-716

Telefax: (0345) 2318-913
Internet: <http://www.statistik.sachsen-anhalt.de>
E-Mail: info@stala.mi.sachsen-anhalt.de

Vertrieb:

Telefon: (0345) 2318-718
E-Mail: shop@stala.mi.sachsen-anhalt.de

Druck: Statistisches Landesamt Sachsen-Anhalt

© Statistisches Landesamt Sachsen-Anhalt, Halle (Saale), 2015

Auszugsweise Vervielfältigung und Verbreitung mit Quellenangabe gestattet.

Bibliothek und Besucherdienst (Merseburger Straße 2):

Montag bis Freitag: 8:00 Uhr bis 12:00 Uhr - möglichst nach Vereinbarung

Telefon: (0345) 2318-714
E-Mail: bibliothek@stala.mi.sachsen-anhalt.de

Statistischer Bericht

Umsatz, Tätige Personen, Auftragseingang
und Auftragsbestand im Bauhauptgewerbe

Februar 2015

Land Sachsen-Anhalt

Inhaltsverzeichnis

	Seite
Vorbemerkungen	3
Grafiken	5
1. Bauhauptgewerbe	6
1.1 Tätige Personen, Entgeltsumme, geleistete Arbeitsstunden sowie baugewerblicher Umsatz (hochgerechnete Ergebnisse für alle Betriebe)	6
1.2 Betriebe, Tätige Personen, Entgeltsumme, geleistete Arbeitsstunden sowie baugewerblicher Umsatz (Betriebe mit 20 Beschäftigten und mehr)	7
1.3 Betriebe, Tätige Personen, Entgeltsumme, geleistete Arbeitsstunden sowie Umsatz nach Wirtschaftszweigen im Berichtszeitraum Januar bis Februar 2015	8
1.4 Betriebe , Tätige Personen , Entgeltsumme, geleistete Arbeitsstunden sowie baugewerblicher Umsatz nach Kreisen im Monat Februar 2015	9
1.5 Wertindex der Auftragseingänge (Jahr 2010 = 100)	10
1.6 Wertindex des Auftragsbestandes (Jahr 2010 = 100)	10
1.7 Wertindex der Auftragseingänge (Jahr 2010 = 100) - Fortschreibung -	11

Vorbemerkungen

Im Monatsbericht für Betriebe im Bauhauptgewerbe (einschließlich Baunebengewerbe) bzw. im Vierteljahresbericht für Betriebe im Ausbaugewerbe (einschließlich Bauträger) werden die Ergebnisse der Betriebe im Bauhauptgewerbe erfasst. Es werden die Betriebe von Unternehmen des Baugewerbes mit im Allgemeinen 20 und mehr tätigen Personen, Betriebe anderer Wirtschaftsbereiche mit 20 und mehr tätigen Personen sowie alle Arbeitsgemeinschaften des Baugewerbes (Argen) unabhängig von der Beschäftigtenzahl einbezogen.

Im Jahr 2008 wurde die Wirtschaftszweikklassifikation 2003 (WZ2003) durch die neue WZ 2008 ersetzt. Für die Bauberichterstattungen gilt die neue Klassifikation ab dem Berichtsjahr 2009. Die Zuordnung der Betriebe zu Wirtschaftszweigen ist Grundlage zahlreicher Wirtschaftsdaten und ermöglicht Vergleiche auch auf internationaler Ebene. Deshalb müssen diese Klassifikationen in gewissen zeitlichen Abständen den geänderten wirtschaftlichen und gesellschaftlichen Verhältnissen angepasst werden. In der WZ2008 hat sich die Gliederung des Baugewerbes deutlich geändert, außerdem sind die Bauträger dazugekommen. Die Begriffe Bauhauptgewerbe und Ausbaugewerbe sollen aber erhalten bleiben. Die Bauträger werden dem Ausbaugewerbe zugeordnet und separat ausgewiesen.

Zum **Bauhauptgewerbe** gehören wirtschaftliche Einheiten, deren Tätigkeit darin besteht, Hochbauten zu errichten (einschließlich Fertigteilbauten), Tiefbauarbeiten auszuführen oder bestimmte Spezialbauarbeiten vorzunehmen. Entsprechend der WZ 2008 werden dem Bauhauptgewerbe die Zweige

- 41.2 - Bau von Gebäuden
- 42.1 - Bau v. Straßen u. Bahnverkehrsstrecken
- 42.2 - Leitungstiefbau u. Kläranlagenbau
- 42.9 - Sonstiger Tiefbau
- 43.1 - Vorbereitende Baustellenarbeiten
- 43.9 - Sonstige spezialisierte Bautätigkeiten

zugeordnet.

Das **Ausbaugewerbe und Bauträger** fasst verschiedene Wirtschaftszweige zusammen, die im Wesentlichen Einheiten enthalten, die überwiegend Ausbauarbeiten und entsprechende Reparatur- und Unterhaltungsarbeiten vornehmen. Es setzt sich aus den Zweigen

- 41.1 - Erschließ. v. Grundstücken, Bauträger
- 43.2 - Bauinstallation
- 43.3 - Sonstiger Ausbau

zusammen.

Durch diese Abgrenzung der Wirtschaftszweige bleiben die Bereiche Bauhauptgewerbe und Ausbaugewerbe in ihrer Gesamtheit vergleichbar.

Hinweis: Aus der Ergänzungserhebung im Bauhauptgewerbe vom Juni 2014 wurde der neue Auskunftspflichtigenkreis ab Oktober für den Monatsbericht im Bauhauptgewerbe nach den bundesweit einheitlich geltenden methodischen Regelungen bestimmt. Wegen der Umstellung des Monatsberichts im Ausbaugewerbe auf die vierteljährliche Periodizität erfolgt die Berichts-kreisänderung aufgrund der Jahreserhebung im Ausbaugewerbe (Betriebe von Unternehmen mit 10 und mehr Beschäftigten) vom Juni 2014 erst zum Jahreswechsel.

Es gelten folgende Definitionen:

Tätige Personen

Als Tätige Personen gelten alle im Betrieb Beschäftigten, die in einem arbeitsrechtlichen Verhältnis zum Unternehmen bzw. Betrieb stehen (Angestellte, Arbeiter, Auszubildende), die im Unternehmen bzw. Betrieb tätigen Inhaber und Mitinhaber sowie die unbezahlt mithelfenden Familienangehörigen, soweit diese Familienangehörigen mindestens 55 Stunden im Monat im Unternehmen bzw. Betrieb tätig sind.

Entgelte

Es wird die Summe der lohnsteuerpflichtigen Bruttobezüge (Bar- und Sachbezüge) angegeben. Dies versteht sich ohne Arbeitgeberanteile, ohne Beiträge zu Sozialkassen des Baugewerbes, ohne Winterbauumlage, ohne Aufwendungen für betriebliche Alters-, Invaliditäts- und Hinterbliebenenversorgung, ohne Vorruhestandsgelder und ohne Kurzarbeitergeld. Den Entgelten sind auch die Bezüge von Gesellschaftern, Vorstandsmitgliedern und anderen leitenden Kräften zuzurechnen, soweit sie steuerlich als Einkünfte aus nichtselbständiger Arbeit anzusehen sind.

Geleistete Arbeitsstunden

Alle von Inhabern, Angestellten, Arbeitern und Auszubildenden auf Baustellen und Bauhöfen tatsächlich geleisteten (nicht die bezahlten) Arbeitsstunden ohne Stunden für Bürotätigkeit.

Umsatz (ohne Umsatzsteuer)

Als Umsatz gelten die dem Finanzamt für die Umsatzsteuer zu meldenden steuerbaren Beträge im Bundesgebiet einschließlich Nachunternehmertätigkeit und Vergabe von Teilleistungen an Nachunternehmer. Dazu zählen auch Anzahlungen für Teilleistungen oder Vorauszahlungen vor Ausführung der entsprechenden Lieferung oder Leistungen ab 5 000 Euro. Der Gesamtumsatz enthält außer dem baugewerblichen Umsatz die Handels- und sonstigen Umsätze.

Abkürzungen

bzw. = beziehungsweise
MD = Monatsdurchschnitt
o.a.S. = ohne ausgeprägten Schwerpunkt
a.n.g. = anderweitig nicht genannt

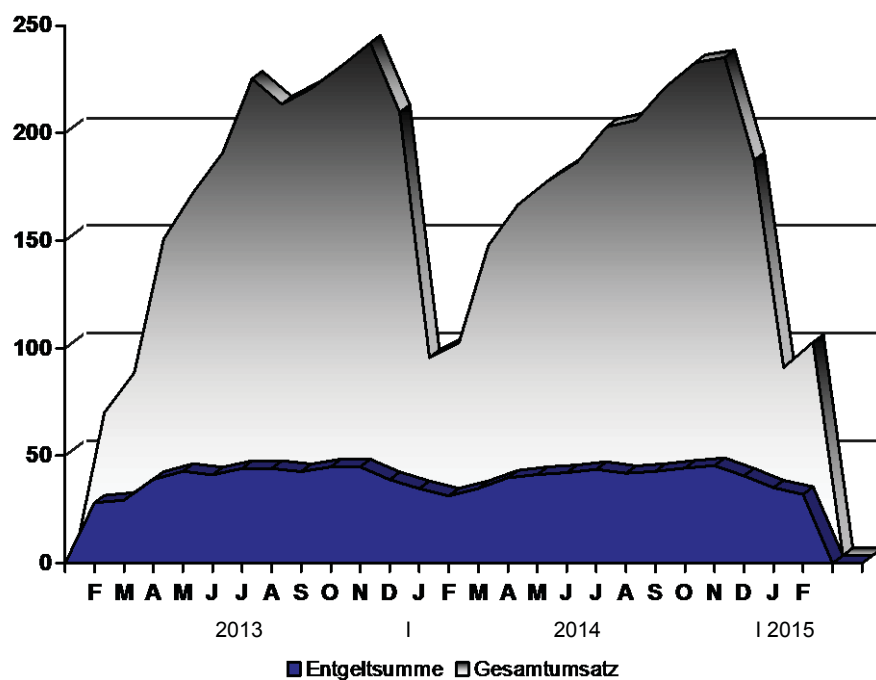
Zeichenerklärung

- = nichts vorhanden
· = Zahlenwert unbekannt oder geheimzuhalten
x = Tabellenfach gesperrt, da Aussage nicht sinnvoll
0 = weniger als die Hälfte von 1 in der letzten besetzten Stelle, jedoch mehr als nichts

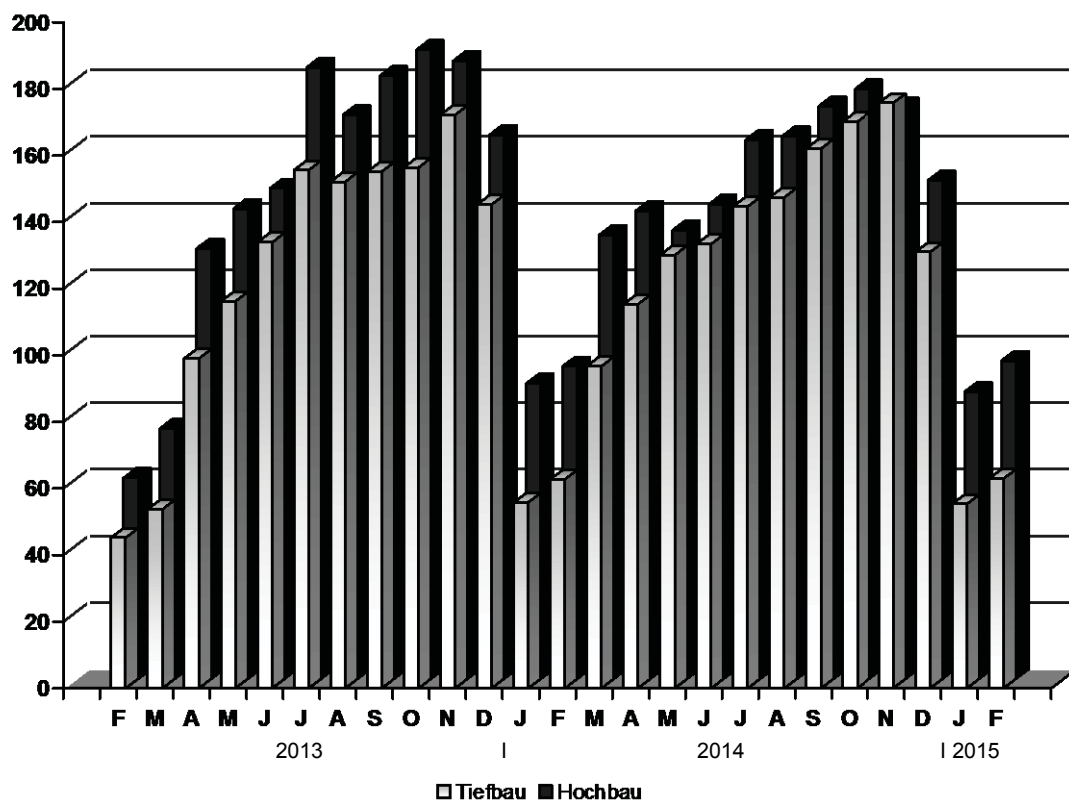
Anmerkung:

Abweichungen in den Summen erklären sich aus dem Runden der Einzelwerte.

**Entwicklung von Gesamtumsatz sowie Entgeltsumme im Bauhauptgewerbe
(Mill. EUR)**



**Entwicklung des baugewerbl. Umsatzes in den Bereichen Hoch- und Tiefbau
(Mill. EUR)**



1. Bauhauptgewerbe

1.1 Tätige Personen, Entgeltsumme, geleistete Arbeitsstunden sowie baugewerblicher Umsatz (hochgerechnete Ergebnisse für alle Betriebe)

Merkmal / Einheit	Februar 2014	Januar 2015	Februar 2015	Veränderung um % Februar 2015 gegenüber	
				Februar 2014	Januar 2015
Tätige Personen insgesamt	27 783	28 484	28 206	1,5	- 1,0
Entgeltsumme in 1 000 EUR	47 821	53 718	49 023	2,5	- 8,7
Arbeitstage	20	20	20	-	-
Geleistete Arbeitsstunden in 1 000	2 075	1 862	2 082	0,3	11,8
Wohnungsbau	631	578	664	5,2	14,9
gewerblicher und industrieller Bau	893	826	909	1,8	10,0
Hochbau	455	404	446	- 2,0	10,4
Tiefbau	438	422	463	5,7	9,7
öffentlicher und Straßenbau	551	458	509	- 7,6	11,1
Hochbau	164	153	128	- 22,0	- 16,3
Tiefbau	387	305	381	- 1,6	24,9
davon Straßenbau	234	191	230	- 1,7	20,4
sonstiger Tiefbau	153	114	151	- 1,3	32,5
Gesamtumsatz in 1 000 EUR ¹⁾	157 630	143 103	159 717	1,3	11,6
Baugewerblicher Umsatz in 1 000 EUR ¹⁾	156 586	141 461	158 475	1,2	12,0
Wohnungsbau	42 583	43 161	45 086	5,9	4,5
gewerblicher und industrieller Bau	67 727	56 921	66 403	- 2,0	16,7
Hochbau	33 921	32 031	35 014	3,2	9,3
Tiefbau	33 806	24 890	31 389	- 7,1	26,1
öffentlicher und Straßenbau	46 276	41 379	46 986	1,5	13,6
Hochbau	17 336	11 000	15 448	- 10,9	40,4
Tiefbau	28 940	30 379	31 538	9,0	3,8
davon Straßenbau	17 264	20 652	18 099	4,8	- 12,4
sonstiger Tiefbau	11 676	9 727	13 439	15,1	38,2

1) ohne Umsatzsteuer

1.2 Betriebe, Tätige Personen, Entgeltsumme, geleistete Arbeitsstunden sowie baugewerblicher Umsatz (Betriebe mit 20 Beschäftigten und mehr)

Merkmal / Einheit	Februar 2014	Januar 2015	Februar 2015	Januar 2015 – Feb. 2015 ²⁾	Veränderung um % Februar 2015 gegenüber	
					Februar 2014	Januar 2015
Betriebe	315	313	312	313	- 1,0	- 0,3
Tätige Personen insgesamt	15 413	15 694	15 541	15 618	0,8	- 1,0
Entgeltsumme in 1 000 EUR	31 334	35 079	32 013	67 092	2,2	- 8,7
Durchschnittsentgelt je Tätige Person in EUR	2 033	2 235	2 060	4 296	1,3	- 7,8
Geleistete Arbeitsstunden in 1 000	1 151	1 004	1 131	2 135	- 1,7	12,6
Wohnungsbau	125	115	132	247	5,6	14,8
gewerblicher und industr. Bau	614	561	618	1 179	0,7	10,2
Hochbau	279	237	262	499	- 6,1	10,5
Tiefbau	335	324	356	680	6,3	9,9
öffentl. und Straßenbau	412	328	381	709	- 7,5	16,2
Hochbau	87	77	67	144	- 23,0	- 13,0
Tiefbau	325	251	314	565	- 3,4	25,1
davon Straßenbau	183	150	181	331	- 1,1	20,7
sonstiger Tiefbau	142	101	133	234	- 6,3	31,7
Geleistete Arbeitsstunden je Arbeitstag in 1 000	58	50	57	53	- 1,7	14,0
Gesamtumsatz in 1 000 EUR ¹⁾	98 915	87 403	99 168	186 571	0,3	13,5
Baugewerblicher Umsatz in 1 000 EUR ¹⁾	98 252	86 281	98 318	184 599	0,1	14,0
Wohnungsbau	12 115	11 507	12 020	23 527	- 0,8	4,5
gewerblicher und industr. Bau	49 843	40 650	47 853	88 503	- 4,0	17,7
Hochbau	22 613	20 302	22 192	42 494	- 1,9	9,3
Tiefbau	27 230	20 348	25 661	46 009	- 5,8	26,1
öffentl. und Straßenbau	36 294	34 124	38 445	72 569	5,9	12,7
Hochbau	10 323	7 077	10 076	17 153	- 2,4	42,4
Tiefbau	25 971	27 047	28 369	55 416	9,2	4,9
davon Straßenbau	14 756	17 813	15 611	33 424	5,8	- 12,4
sonstiger Tiefbau	11 215	9 234	12 758	21 992	13,8	38,2
Baugewerblicher Umsatz je Arbeitstag in 1 000 EUR	4 913	4 314	4 916	4 615	0,1	14,0

1) ohne Umsatzsteuer

2) Betriebe und Tätige Personen im Jahresdurchschnitt

1.3 Betriebe, Tätige Personen, geleistete Arbeitsstunden, Entgeltsumme sowie Umsatz nach Wirtschaftszweigen im Berichtszeitraum Januar bis Februar 2015

Wirtschaftszweig	Betriebe ¹⁾	Tätige Personen ¹⁾	Geleistete Arbeitsstunden	Entgeltsumme	Baugewerblicher Umsatz	Gesamtumsatz
	Anzahl		1 000	1 000 EUR		
41.20.1 Bau von Gebäuden (ohne Fertigteilbau)	87	3 343	483	13 072	57 324	57 681
41.20.2 Errichtung von Fertigteilbauten	1
42.11.0 Bau von Straßen	52	3 950	437	17 026	46 195	46 872
42.12.0 Bau von Bahnverkehrsstrecken	12	1 061	117	5 332	5 464	5 464
42.13.0 Brücken- und Tunnelbau	6	453	70	2 502	6 004	6 004
42.21.0 Rohrleitungsbau, Brunnenbau, Kläranlagenbau	30	1 537	188	6 379	11 370	11 433
42.22.0 Kabelnetzleitungstiefbau	16	630	127	2 972	8 637	8 709
42.91.0 Wasserbau	2
42.99.0 Sonstiger Tiefbau a.n.g.	8	486	70	2 116	2 655	2 689
43.11.0 Abbrucharbeiten	4	106	18	418	2 146	2 146
43.12.0 Vorbereitende Baustellenarbeiten	6	397	80	2 143	8 594	8 742
43.13.0 Test- und Suchbohrung	1
43.91.1 Dachdeckerei	22	503	77	2 091	5 178	5 182
43.91.2 Zimmerei und Ingenieurholzbau	4	97	17	392	912	912
43.99.1 Gerüstbau	10	471	85	1 772	2 171	2 171
43.99.2 Schornstein-, Feuerungs- u. Industrieofenbau	7	227	49	1 206	3 379	3 584
43.99.9 Baugewerbe a.n.g.	45	2 100	282	8 428	20 170	20 582
41.2 bis 43.9 Bauhauptgewerbe insgesamt	313	15 618	2 134	67 092	184 598	186 571

1) im Jahresdurchschnitt

1.4 Betriebe, Tätige Personen, Entgeltsumme, geleistete Arbeitsstunden sowie baugewerblicher Umsatz nach Kreisen im Monat Februar 2015

Kreisfreie Stadt Landkreis Land	Be- triebe	Tätige Personen insgesamt	Entgelt- summe	Geleistete Arbeits- stunden insgesamt	Darunter	Baugewerbl. Umsatz insgesamt	Darunter
					im Hochbau		im Hochbau
		Anzahl	1 000 EUR		1 000	1 000 EUR	
Dessau - Roßlau, Stadt	10	637	949	29	12	3 547	963
Halle (Saale), Stadt	20	1 396	3 147	113	41	10 859	4 729
Magdeburg, Stadt	30	1 695	3 419	116	68	11 783	8 366
Altmarkkreis Salzwedel	16	582	1 217	49	23	2 918	1 628
Anhalt-Bitterfeld	21	681	1 335	59	31	4 354	1 969
Börde	20	727	1 616	54	25	5 659	3 095
Burgenlandkreis	26	1 249	2 627	90	21	6 298	1 220
Harz	30	1 284	2 530	75	38	7 396	5 045
Jerichower Land	17	1 534	3 483	107	17	8 184	517
Mansfeld-Südharz	20	1 092	2 014	68	16	3 798	920
Saalekreis	37	1 694	3 773	141	68	12 528	5 766
Salzlandkreis	22	1 113	2 299	75	25	10 423	3 723
Stendal	20	1 045	2 042	88	32	4 854	2 694
Wittenberg	23	812	1 560	63	43	5 722	3 656
 Sachsen-Anhalt	 312	 15 541	 32 013	 1 131	 461	 98 318	 44 288

1.5 Wertindex der Auftragseingänge (Jahr 2010 = 100)

Bauart / Auftraggeber	2014	2015		Zu- bzw. Abnahme (-) um % Februar 2015 gegenüber	
	Februar	Januar	Februar	Februar 2014	Januar 2015
Hochbau	83,1	73,0	90,3	8,7	23,7
Wohnungsbau	178,5	143,1	134,1	- 24,9	- 6,3
gewerblicher und industrieller Bau ¹⁾	52,2	61,6	88,0	68,6	42,9
öffentlicher Hochbau	69,7	31,0	50,6	- 27,4	63,2
Tiefbau	83,4	59,3	66,8	- 19,9	12,6
gewerblicher und industrieller Bau ²⁾	144,6	86,5	89,7	- 38,0	3,7
Straßenbau	56,3	39,4	55,3	- 1,7	40,4
sonstiger Tiefbau	33,1	48,5	50,0	51,1	3,1
Insgesamt	83,3	64,6	75,9	- 8,9	17,5

1) einschließlich landwirt. Bau sowie Bau für Bahn/Post

2) einschließlich Bau für Bahn/Post

1.6 Wertindex des Auftragsbestandes (Jahr 2010 = 100)

Bauart / Auftraggeber	31.12.2013	30.09.2014	31.12.2014	Zu- bzw. Abnahme (-) um % 31.12.2014 gegenüber	
				31.12.2013	30.09.2014
Hochbau	110,9	111,9	94,0	- 15,3	- 16,0
Wohnungsbau	116,9	163,3	138,0	18,0	- 15,5
gewerblicher und industrieller Bau ¹⁾	131,7	109,2	93,6	- 28,9	- 14,3
öffentlicher Hochbau	73,4	79,0	62,5	- 14,8	- 20,9
Tiefbau	96,7	116,1	79,4	- 17,9	- 31,6
gewerblicher und industrieller Bau ²⁾	127,2	142,8	106,2	- 16,5	- 25,6
Straßenbau	100,8	128,9	73,2	- 27,4	- 43,2
sonstiger Tiefbau	67,7	83,4	61,8	- 8,8	- 25,9
Insgesamt	101,4	114,7	84,2	- 16,9	- 26,6

1) einschließlich landwirt. Bau sowie Bau für Bahn/Post

2) einschließlich Bau für Bahn/Post

1.7 Wertindex der Auftragseingänge (2010 = 100) - Fortschreibung

Jahr (MD) Monat	Insgesamt	Davon							
		Hochbau				Tiefbau			
		zu- sammen	davon			zu- sammen	davon		
			Wohns. bau	gew. u. ind. Bau ¹⁾	öff. Bau		gew. u. ind. Bau ²⁾	Straßen- bau	sonstiger Tiefbau
2007 Jahr	101,0	100,5	99,7	110,9	71,7	101,3	102,4	95,8	107,9
2008 Jahr	100,3	100,9	94,4	112,6	74,8	99,9	95,5	101,2	104,4
2009 Jahr	98,1	96,3	87,1	110,5	65,4	99,3	90,1	100,1	111,8
2010 Jahr	100,0	100,0	100,0	100,0	100,0	100,0	100,0	100,0	100,0
2011 Jahr	106,3	113,8	138,5	123,8	59,3	101,7	125,7	90,2	83,0
2012 Jahr	108,7	115,2	121,6	122,4	87,9	104,6	128,6	86,8	95,4
2013 Jahr	106,2	108,3	127,5	110,3	82,2	104,9	115,8	104,7	89,3
2014 Jahr	105,0	103,6	126,7	100,3	88,4	105,9	129,8	94,2	87,9
2012 Februar	68,9	70,6	81,2	70,9	58,3	67,9	80,1	69,5	47,3
März	115,8	112,2	132,7	113,2	87,8	118,1	102,3	116,0	144,3
April	102,8	107,6	154,3	103,3	70,2	99,9	111,3	93,0	93,1
Mai	112,2	110,7	101,7	130,5	63,9	113,1	140,9	113,5	71,6
Juni	125,6	152,5	138,3	163,4	136,5	108,8	136,0	102,6	77,7
Juli	117,3	118,5	96,1	142,3	74,9	116,5	89,4	113,3	161,3
August	123,0	132,8	113,8	138,4	137,3	116,9	120,1	115,4	114,4
September	131,8	143,7	165,1	158,5	78,9	124,4	143,6	93,1	142,0
Oktober	144,7	122,4	105,1	138,6	95,0	158,6	290,0	71,1	93,7
November	88,6	112,6	115,3	109,2	119,3	73,7	86,9	58,6	76,3
Dezember	106,7	122,3	187,9	117,8	65,2	97,0	126,4	76,2	84,1
2013 Januar	53,9	49,1	52,3	46,4	53,4	56,9	87,5	42,6	33,0
Februar	64,7	58,4	62,2	62,2	43,6	68,6	63,0	63,1	84,8
März	121,0	108,6	154,0	103,6	74,4	128,8	102,4	192,2	74,5
April	110,6	128,7	181,3	111,3	122,1	99,3	117,4	96,4	77,0
Mai	108,7	115,3	100,5	139,9	61,1	104,6	116,0	119,6	65,9
Juni	138,0	124,3	168,8	121,1	86,1	146,6	170,0	140,2	121,7
Juli	129,7	122,4	132,6	127,3	97,8	134,2	160,4	113,8	125,6
August	120,4	113,5	127,1	105,1	123,3	124,6	98,3	149,9	126,3
September	143,8	143,4	217,3	133,3	93,9	144,1	144,8	149,5	134,9
Oktober	102,7	112,8	97,8	123,4	98,5	96,4	96,7	79,3	120,9
November	92,0	107,3	108,0	122,5	63,4	82,5	130,6	50,6	58,4
Dezember	89,2	115,7	128,1	127,4	69,6	72,7	102,8	59,1	48,3
2014 Januar	76,0	76,8	74,5	57,6	133,8	75,5	129,0	40,8	47,7
Februar	83,3	83,1	178,5	52,2	69,7	83,4	144,6	56,3	33,1
März	109,0	124,2	208,1	102,9	95,8	99,4	81,6	96,6	129,9
April	110,1	95,7	115,0	93,8	80,6	119,1	111,3	107,7	147,1
Mai	121,6	97,2	92,9	107,4	73,0	136,7	172,5	130,9	92,8
Juni	129,0	146,8	174,1	129,4	167,3	117,9	115,3	144,2	83,0
Juli	147,7	95,2	109,1	99,6	68,1	180,5	255,5	156,6	105,3
August	109,9	93,1	96,8	94,9	84,2	120,3	105,8	108,4	159,3
September	112,4	133,7	125,1	156,3	78,7	99,1	109,5	107,6	71,2
Oktober	84,7	102,4	113,3	114,1	58,0	73,6	97,1	60,1	58,6
November	83,5	89,6	96,8	87,5	87,7	79,7	88,6	72,3	77,3
Dezember	93,3	105,0	136,3	107,7	64,0	85,9	147,1	49,2	49,9
2015 Januar	64,6	73,0	143,1	61,6	31,0	59,3	86,5	39,4	48,5
Februar	75,9	90,3	134,1	88,0	50,6	66,8	89,7	55,3	50,0
Veränderung gegenüber dem gleichen Vorjahreszeitraum auf %									
2014 Februar	128,8	142,3	286,8	83,9	160,1	121,6	229,5	89,3	39,0
März	90,0	114,4	135,1	99,3	128,9	77,2	79,6	50,2	174,5
April	99,5	74,4	63,5	84,2	66,0	119,9	94,8	111,7	191,1
Mai	111,8	84,4	92,4	76,8	119,6	130,7	148,6	109,4	140,9
Juni	93,4	118,1	103,1	106,8	194,3	80,4	67,8	102,9	68,2
Juli	113,9	77,8	82,3	78,2	69,7	134,5	159,3	137,6	83,9
August	91,3	82,0	76,2	90,3	68,3	96,5	107,6	72,3	126,1
September	78,1	93,2	57,6	117,3	83,8	68,8	75,6	71,9	52,8
Oktober	82,5	90,8	115,9	92,4	58,9	76,3	100,5	75,8	48,4
November	90,7	83,5	89,6	71,5	138,5	96,6	67,8	142,9	132,2
Dezember	104,5	90,7	106,4	84,5	92,0	118,3	143,1	83,3	103,4
2015 Januar	84,9	95,0	192,1	106,9	23,2	78,6	67,1	96,7	101,6
Februar	91,1	108,7	75,1	168,6	72,6	80,1	62,0	98,3	151,1

1) einschließlich landwirt. Bau sowie Bau für Bahn/Post

2) einschließlich Bau für Bahn/Post

Veröffentlichungen ¹⁾ im Statistischen Landesamt Sachsen-Anhalt

Im Monat März 2015 erschienen:

Bestell-Nr.	Kennziffer/ Periodizität	Titel	Preis (in EUR)
1 Z 0 03	Z	Statistisches Monatsheft 3/15	5,50
2 V 0 08 ²⁾	V	Verzeichnis Berufsbildende Schulen und Schulen für Berufe im Gesundheitswesen - Stand: November 2014 -	7,00
3 A 1 02	A I, A II, A III - hj-1/14	Bevölkerung der Gemeinden; Natürliche Bevölkerungsbewegungen, Wanderungen Stand: 30.06.2014 (auf Basis des Zensus vom 9. Mai 2011 - Stand: 10.04.2014)	4,50
3 A 4 01	A IV-j/13	Krankenhäuser, Vorsorge- und Rehabilitationseinrichtungen Jahr 2012; Jahr 2013 - Grunddaten und Kosten -	4,00
3 C 3 10	C III - j/14	Viehbestände - Schweine - Stand: 3. November 2014 Endgültige Ergebnisse	2,50
3 C 3 12	C III - j/14	Viehbestände - Schafe - Stand: 3. November 2014 Endgültige Ergebnisse	1,50
3 E 2 01	E II, E III - m-12/14	Umsatz, Tätige Personen, Auftragseingang und Auftragsbestand im Baugewerbe Dezember 2014	2,50
3 E 2 03	E II - j/14	Ergebnisse der Ergänzungserhebung im Bauhauptgewerbe - Juni 2014 -	4,50
3 E 5 02	E V - j/12	Handwerkszählung - Jahr 2012 -	5,00
3 G 1 01	G I - m-9/14	Entwicklung von Umsatz und Beschäftigten im Einzelhandel - September 2014 -	2,00
3 G 1 01	G I - m-10/14	Entwicklung von Umsatz und Beschäftigten im Einzelhandel - Oktober 2014 -	2,00
3 G 1 01	G I - m-11/14	Entwicklung von Umsatz und Beschäftigten im Einzelhandel - November 2014 -	2,00
3 G 1 01	G I - m-12/14	Entwicklung von Umsatz und Beschäftigten im Einzelhandel - Dezember 2014 -	2,00
3 G 1 03	G I - m-8/14	Entwicklung von Umsatz und Beschäftigten im Kraftfahrzeughandel - August 2014 -	1,50
3 G 4 01	G IV - m-11/14	Gäste und Übernachtungen im Reiseverkehr, Beherbergungskapazität November 2014, Januar - November 2014 - Vorläufige Ergebnisse -	6,00
3 G 4 01	G IV - m-12/14	Gäste und Übernachtungen im Reiseverkehr, Beherbergungskapazität Dezember 2014, Januar - Dezember 2014 - Endgültige Ergebnisse -	6,00
3 H 1 01	H I - m-10/14	Straßenverkehrsunfälle - Oktober 2014 - Vorläufige Ergebnisse	6,00
3 H 1 01	H I - m-11/14	Straßenverkehrsunfälle - November 2014 - Vorläufige Ergebnisse	6,00
3 H 1 05	H I - vj-4/14	Fahrgäste und Beförderungsleistungen im Schienennahverkehr und im gewerblichen Omnibusverkehr - IV. Quartal 2014 -	1,50
3 H 2 01	H II - m-10/14	Binnenschifffahrt - Oktober 2014 -	4,00
3 H 2 01	H II - m-11/14	Binnenschifffahrt - November 2014 -	4,00
3 K 5 01	K V - j/13	Jugendhilfe - Erzieherische Hilfen; Eingliederungshilfe für seelisch behinderte junge Menschen; Hilfe für junge Volljährige; Aus- und Einzahlungen - Jahr 2013 -	8,00

1) Veröffentlichung als PDF-Datei kostenfrei erhältlich - bei Bestellung bitte die erste Stelle der Bestellnummer durch eine „6“ ersetzen

2) zum gleichen Preis als PDF-Datei erhältlich - bei Bestellung bitte die erste Stelle der Bestellnummer durch eine „6“ ersetzen