

Produzierendes Gewerbe, Handwerk

Umsatz, Tätige Personen, Auftragseingang und Auftragsbestand im Baugewerbe

November 2014

Bestellnummer:
3E201



SACHSEN-ANHALT

Herausgabemonat: Februar 2015

Zu beziehen durch das

Statistische Landesamt Sachsen-Anhalt
Dezernat Öffentlichkeitsarbeit
Postfach 20 11 56
06012 Halle (Saale)

Preis: 2,50 EUR (kostenfrei als PDF-Datei verfügbar - Bestellnummer: 6E201)

Inhaltliche Verantwortung:

Dezernat: Verarbeitendes Gewerbe, Handwerk , Baugewerbe, Bautätigkeit
Herr Streufert
Telefon: (0345) 2318-303

Auskünfte erhalten Sie unter:

Telefon: (0345) 2318-777
Telefon: (0345) 2318-715
Telefon: (0345) 2318-716

Telefax: (0345) 2318-913
Internet: <http://www.statistik.sachsen-anhalt.de>
E-Mail: info@stala.mi.sachsen-anhalt.de

Vertrieb:

Telefon: (0345) 2318-718
E-Mail: shop@stala.mi.sachsen-anhalt.de

Druck: Statistisches Landesamt Sachsen-Anhalt

© Statistisches Landesamt Sachsen-Anhalt, Halle (Saale), 2015

Auszugsweise Vervielfältigung und Verbreitung mit Quellenangabe gestattet.

Bibliothek und Besucherdienst (Merseburger Straße 2):

Montag bis Freitag: 8:00 Uhr bis 12:00 Uhr - möglichst nach Vereinbarung

Telefon: (0345) 2318-714
E-Mail: bibliothek@stala.mi.sachsen-anhalt.de

Statistischer Bericht

Umsatz, Tätige Personen, Auftragseingang
und Auftragsbestand im Bauhauptgewerbe

November 2014

Land Sachsen-Anhalt

Inhaltsverzeichnis

	Seite
Vorbemerkungen	3
Grafiken	5
1. Bauhauptgewerbe	6
1.1 Tätige Personen, Entgeltsumme, geleistete Arbeitsstunden sowie baugewerblicher Umsatz (hochgerechnete Ergebnisse für alle Betriebe)	6
1.2 Betriebe, Tätige Personen, Entgeltsumme, geleistete Arbeitsstunden sowie baugewerblicher Umsatz (Betriebe mit 20 Beschäftigten und mehr)	7
1.3 Betriebe, Tätige Personen, Entgeltsumme, geleistete Arbeitsstunden sowie Umsatz nach Wirtschaftszweigen im Berichtszeitraum Januar bis November 2014	8
1.4 Betriebe , Tätige Personen , Entgeltsumme, geleistete Arbeitsstunden sowie baugewerblicher Umsatz nach Kreisen im Monat November 2014	9
1.5 Wertindex der Auftragseingänge (Jahr 2010 = 100)	10
1.6 Wertindex des Auftragsbestandes (Jahr 2010 = 100)	10
1.7 Wertindex der Auftragseingänge (Jahr 2010 = 100) - Fortschreibung -	11

Vorbemerkungen

Im Monatsbericht für Betriebe im Bauhauptgewerbe (einschließlich Baunebengewerbe) bzw. im Vierteljahresbericht für Betriebe im Ausbaugewerbe (einschließlich Bauträger) werden die Ergebnisse der Betriebe im Bauhauptgewerbe erfasst. Es werden die Betriebe von Unternehmen des Baugewerbes mit im Allgemeinen 20 und mehr tätigen Personen, Betriebe anderer Wirtschaftsbereiche mit 20 und mehr tätigen Personen sowie alle Arbeitsgemeinschaften des Baugewerbes (Argen) unabhängig von der Beschäftigtenzahl einbezogen.

Im Jahr 2008 wurde die Wirtschaftszweigklassifikation 2003 (WZ2003) durch die neue WZ 2008 ersetzt. Für die Bauberichterstattungen gilt die neue Klassifikation ab dem Berichtsjahr 2009. Die Zuordnung der Betriebe zu Wirtschaftszweigen ist Grundlage zahlreicher Wirtschaftsdaten und ermöglicht Vergleiche auch auf internationaler Ebene. Deshalb müssen diese Klassifikationen in gewissen zeitlichen Abständen den geänderten wirtschaftlichen und gesellschaftlichen Verhältnissen angepasst werden. In der WZ2008 hat sich die Gliederung des Baugewerbes deutlich geändert, außerdem sind die Bauträger dazugekommen. Die Begriffe Bauhauptgewerbe und Ausbaugewerbe sollen aber erhalten bleiben. Die Bauträger werden dem Ausbaugewerbe zugeordnet und separat ausgewiesen.

Zum **Bauhauptgewerbe** gehören wirtschaftliche Einheiten, deren Tätigkeit darin besteht, Hochbauten zu errichten (einschließlich Fertigteilbauten), Tiefbauarbeiten auszuführen oder bestimmte Spezialbauarbeiten vorzunehmen. Entsprechend der WZ 2008 werden dem Bauhauptgewerbe die Zweige

- 41.2 - Bau von Gebäuden
- 42.1 - Bau v. Straßen u. Bahnverkehrsstrecken
- 42.2 - Leitungstiefbau u. Kläranlagenbau
- 42.9 - Sonstiger Tiefbau
- 43.1 - Vorbereitende Baustellenarbeiten
- 43.9 - Sonstige spezialisierte Bautätigkeiten

zugeordnet.

Das **Ausbaugewerbe und Bauträger** fasst verschiedene Wirtschaftszweige zusammen, die im Wesentlichen Einheiten enthalten, die überwiegend Ausbauarbeiten und entsprechende Reparatur- und Unterhaltungsarbeiten vornehmen. Es setzt sich aus den Zweigen

- 41.1 - Erschließ. v. Grundstücken, Bauträger
- 43.2 - Bauinstallation
- 43.3 - Sonstiger Ausbau

zusammen.

Durch diese Abgrenzung der Wirtschaftszweige bleiben die Bereiche Bauhauptgewerbe und Ausbaugewerbe in ihrer Gesamtheit vergleichbar.

Hinweis: Aus der Ergänzungserhebung im Bauhauptgewerbe vom Juni 2014 wurde der neue Auskunftspflichtigenkreis ab Oktober für den Monatsbericht im Bauhauptgewerbe nach den bundesweit einheitlich geltenden methodischen Regelungen bestimmt. Wegen der Umstellung des Monatsberichts im Ausbaugewerbe auf die vierteljährliche Periodizität erfolgt die Berichts-kreisänderung aufgrund der Jahreserhebung im Ausbaugewerbe (Betriebe von Unternehmen mit 10 und mehr Beschäftigten) vom Juni 2014 erst zum Jahreswechsel.

Es gelten folgende Definitionen:

Tätige Personen

Als Tätige Personen gelten alle im Betrieb Beschäftigten, die in einem arbeitsrechtlichen Verhältnis zum Unternehmen bzw. Betrieb stehen (Angestellte, Arbeiter, Auszubildende), die im Unternehmen bzw. Betrieb tätigen Inhaber und Mitinhaber sowie die unbezahlt mithelfenden Familienangehörigen, soweit diese Familienangehörigen mindestens 55 Stunden im Monat im Unternehmen bzw. Betrieb tätig sind.

Entgelte

Es wird die Summe der lohnsteuerpflichtigen Bruttobezüge (Bar- und Sachbezüge) angegeben. Dies versteht sich ohne Arbeitgeberanteile, ohne Beiträge zu Sozialkassen des Baugewerbes, ohne Winterbauumlage, ohne Aufwendungen für betriebliche Alters-, Invaliditäts- und Hinterbliebenenversorgung, ohne Vorruhestandsgelder und ohne Kurzarbeitergeld. Den Entgelten sind auch die Bezüge von Gesellschaftern, Vorstandsmitgliedern und anderen leitenden Kräften zuzurechnen, soweit sie steuerlich als Einkünfte aus nichtselbständiger Arbeit anzusehen sind.

Geleistete Arbeitsstunden

Alle von Inhabern, Angestellten, Arbeitern und Auszubildenden auf Baustellen und Bauhöfen tatsächlich geleisteten (nicht die bezahlten) Arbeitsstunden ohne Stunden für Bürotätigkeit.

Umsatz (ohne Umsatzsteuer)

Als Umsatz gelten die dem Finanzamt für die Umsatzsteuer zu meldenden steuerbaren Beträge im Bundesgebiet einschließlich Nachunternehmertätigkeit und Vergabe von Teilleistungen an Nachunternehmer. Dazu zählen auch Anzahlungen für Teilleistungen oder Vorauszahlungen vor Ausführung der entsprechenden Lieferung oder Leistungen ab 5 000 Euro. Der Gesamtumsatz enthält außer dem baugewerblichen Umsatz die Handels- und sonstigen Umsätze.

Abkürzungen

bzw. = beziehungsweise
MD = Monatsdurchschnitt
o.a.S. = ohne ausgeprägten Schwerpunkt
a.n.g. = anderweitig nicht genannt

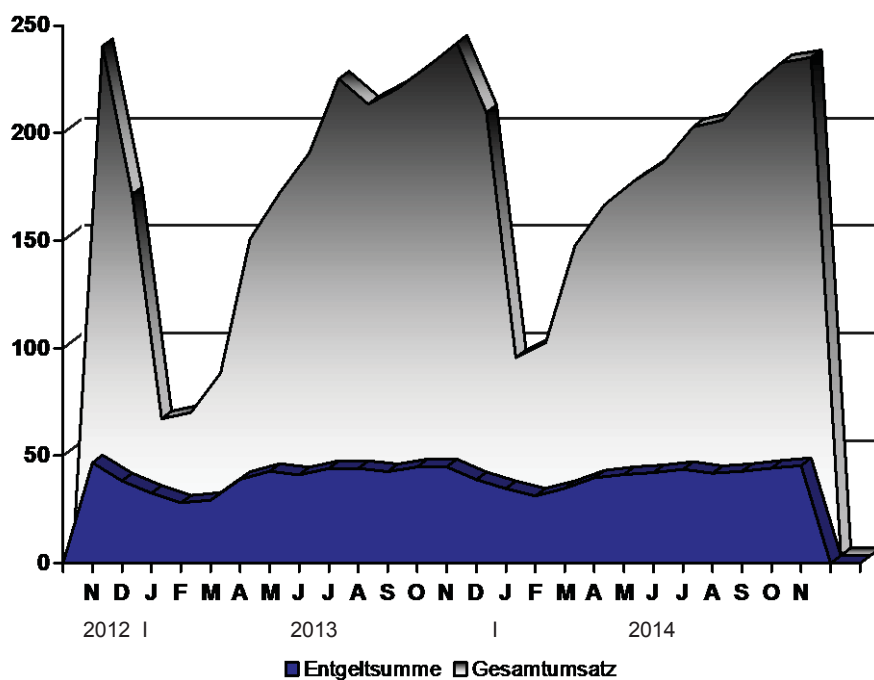
Zeichenerklärung

- = nichts vorhanden
.
x = Tabellenfach gesperrt, da Aussage nicht sinnvoll
0 = weniger als die Hälfte von 1 in der letzten besetzten Stelle, jedoch mehr als nichts

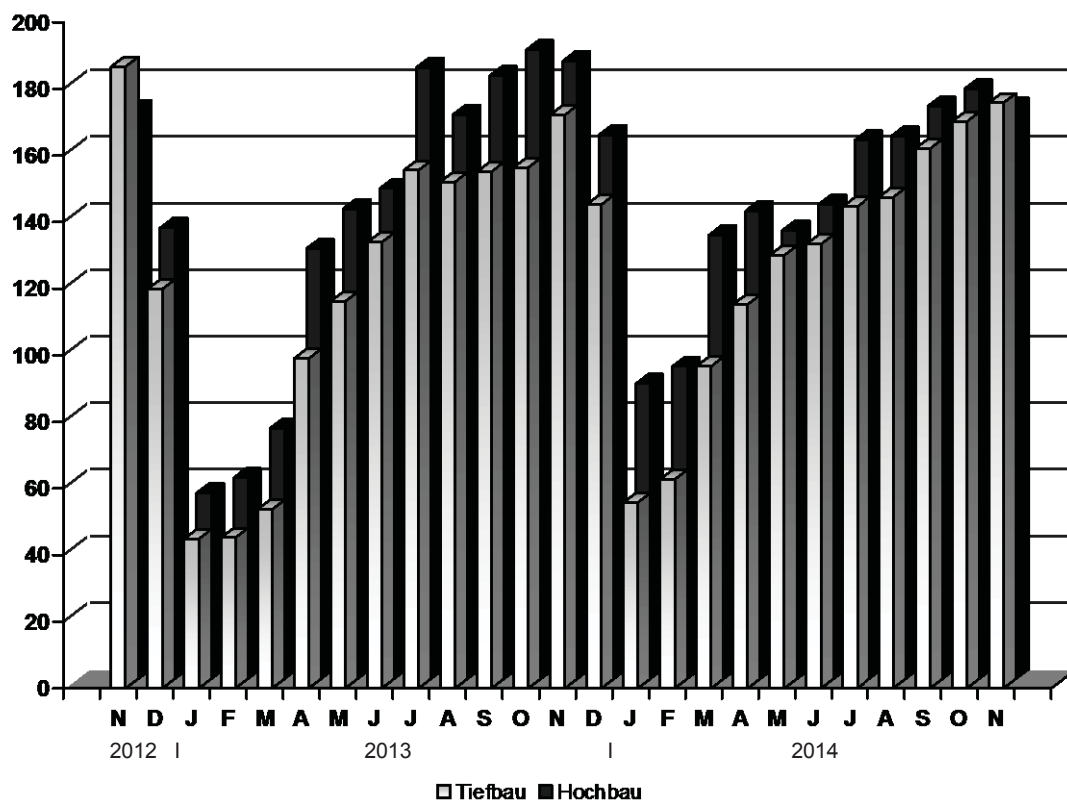
Anmerkung:

Abweichungen in den Summen erklären sich aus dem Runden der Einzelwerte.

**Entwicklung von Gesamtumsatz sowie Entgeltsumme im Bauhauptgewerbe
(Mill. EUR)**



**Entwicklung des baugewerbl. Umsatzes in den Bereichen Hoch- und Tiefbau
(Mill. EUR)**



1. Bauhauptgewerbe

1.1 Tätige Personen, Entgeltsumme, geleistete Arbeitsstunden sowie baugewerblicher Umsatz (hochgerechnete Ergebnisse für alle Betriebe)

Merkmal / Einheit	November 2013	Oktober 2014	November 2014	Veränderung um % November 2014 gegenüber	
				November 2013	Oktober 2014
Tätige Personen insgesamt	30 007	30 092	29 763	- 0,8	- 1,1
Entgeltsumme in 1 000 EUR	68 506	67 727	69 562	1,5	2,7
Arbeitstage	21	21	20	- 4,8	- 4,8
Geleistete Arbeitsstunden in 1 000	3 472	3 582	3 365	- 3,1	- 6,1
Wohnungsbau	1 090	1 059	999	- 8,3	- 5,7
gewerblicher und industrieller Bau	1 335	1 352	1 287	- 3,6	- 4,8
Hochbau	624	632	579	- 7,2	- 8,4
Tiefbau	711	720	708	- 0,4	- 1,7
öffentlicher und Straßenbau	1 047	1 171	1 079	3,1	- 7,9
Hochbau	222	251	233	5,0	- 7,2
Tiefbau	825	920	846	2,5	- 8,0
davon Straßenbau	538	604	552	2,6	- 8,6
sonstiger Tiefbau	287	316	294	2,4	- 7,0
Gesamtumsatz in 1 000 EUR ¹⁾	361 259	349 814	349 700	- 3,2	-
Baugewerblicher Umsatz in 1 000 EUR ¹⁾	357 717	347 424	347 402	- 2,9	-
Wohnungsbau	88 182	85 621	83 460	- 5,4	- 2,5
gewerblicher und industrieller Bau	150 838	136 588	138 052	- 8,5	1,1
Hochbau	76 874	67 893	67 571	- 12,1	- 0,5
Tiefbau	73 964	68 695	70 481	- 4,7	2,6
öffentlicher und Straßenbau	118 697	125 215	125 890	6,1	0,5
Hochbau	20 485	23 663	20 584	0,5	- 13,0
Tiefbau	98 212	101 552	105 306	7,2	3,7
davon Straßenbau	59 573	71 390	68 659	15,3	- 3,8
sonstiger Tiefbau	38 639	30 162	36 647	- 5,2	21,5

1) ohne Umsatzsteuer

1.2 Betriebe, Tätige Personen, Entgeltsumme, geleistete Arbeitsstunden sowie baugewerblicher Umsatz (Betriebe mit 20 Beschäftigten und mehr)

Merkmal / Einheit	November 2013	Oktober 2014	November 2014	Januar 2014 – Nov. 2014 ²⁾	Veränderung um % November 2014 gegenüber	
					November 2013	Oktober 2014
Betriebe	319	314	314	315	- 1,6	-
Tätige Personen insgesamt	16 647	16 580	16 399	16 130	- 1,5	- 1,1
Entgeltsumme in 1 000 EUR	44 888	44 227	45 425	441 994	1,2	2,7
Durchschnittsentgelt je Tätige Person in EUR	2 696	2 667	2 770	27 402	2,7	3,8
Geleistete Arbeitsstunden in 1 000	1 948	2 016	1 895	18 991	- 2,7	- 6,0
Wohnungsbau	216	210	198	2 024	- 8,3	- 5,7
gewerblicher und industr. Bau	927	925	885	9 036	- 4,5	- 4,3
Hochbau	383	371	340	3 818	- 11,2	- 8,4
Tiefbau	544	554	545	5 218	0,2	- 1,6
öffentl. und Straßenbau	805	881	812	7 931	0,9	- 7,8
Hochbau	118	128	120	1 175	1,7	- 6,3
Tiefbau	687	753	692	6 756	0,7	- 8,1
davon Straßenbau	421	474	433	4 104	2,9	- 8,6
sonstiger Tiefbau	266	279	259	2 652	- 2,6	- 7,2
Geleistete Arbeitsstunden je Arbeitstag in 1 000	93	96	95	83	2,2	- 1,0
Gesamtumsatz in 1 000 EUR ¹⁾	238 393	229 292	231 641	1 935 878	- 2,8	1,0
Baugewerblicher Umsatz in 1 000 EUR ¹⁾	236 143	227 658	230 070	1 921 146	- 2,6	1,1
Wohnungsbau	25 088	22 826	22 250	208 155	- 11,3	- 2,5
gewerblicher und industr. Bau	110 824	99 192	100 448	851 246	- 9,4	1,3
Hochbau	51 247	43 032	42 828	386 056	- 16,4	- 0,5
Tiefbau	59 577	56 160	57 620	465 190	- 3,3	2,6
öffentl. und Straßenbau	100 231	105 640	107 372	861 745	7,1	1,6
Hochbau	12 199	15 429	13 361	127 260	9,5	- 13,4
Tiefbau	88 032	90 211	94 011	734 485	6,8	4,2
davon Straßenbau	50 919	61 578	59 222	460 962	16,3	- 3,8
sonstiger Tiefbau	37 113	28 633	34 789	273 523	- 6,3	21,5
Baugewerblicher Umsatz je Arbeitstag in 1 000 EUR	11 245	10 841	11 504	8 389	2,3	6,1

1) ohne Umsatzsteuer

2) Betriebe und Tätige Personen im Jahresdurchschnitt

1.3 Betriebe, Tätige Personen, geleistete Arbeitsstunden, Entgeltsumme sowie Umsatz nach Wirtschaftszweigen im Berichtszeitraum Januar bis November 2014

Wirtschaftszweig	Betriebe ¹⁾	Tätige Personen ¹⁾	Geleistete Arbeitsstunden	Entgeltsumme	Baugewerblicher Umsatz	Gesamtumsatz
	Anzahl		1 000	1 000 EUR		
41.20.1 Bau von Gebäuden (ohne Fertigteilbau)	89	3 527	3 850	87 285	468 571	471 100
41.20.2 Errichtung von Fertigteilbauten	2
42.11.0 Bau von Straßen	51	4 019	4 907	117 955	558 007	564 273
42.12.0 Bau von Bahnverkehrsstrecken	12	1 138	1 143	35 135	102 589	102 833
42.13.0 Brücken- und Tunnelbau	6	452	507	15 338	62 728	62 728
42.21.0 Rohrleitungsbau, Brunnenbau, Kläranlagenbau	28	1 513	1 909	40 190	161 929	162 372
42.22.0 Kabelnetzleitungstiefbau	15	526	742	14 272	68 068	68 119
42.91.0 Wasserbau	2
42.99.0 Sonstiger Tiefbau a.n.g.	7	411	443	12 015	56 710	57 233
43.11.0 Abbrucharbeiten	5	114	152	2 657	10 512	10 516
43.12.0 Vorbereitende Baustellenarbeiten	5	381	529	11 731	51 953	52 184
43.13.0 Test- und Suchbohrung	1
43.91.1 Dachdeckerei	21	572	682	14 247	55 135	55 196
43.91.2 Zimmerei und Ingenieurholzbau	4	102	146	2 450	8 001	8 001
43.99.1 Gerüstbau	11	589	774	15 237	20 840	20 840
43.99.2 Schornstein-, Feuerungs- u. Industrieofenbau	7	222	246	6 795	14 529	15 984
43.99.9 Baugewerbe a.n.g.	48	2 283	2 668	58 502	242 885	245 811
41.2 bis 43.9 Bauhauptgewerbe insgesamt	315	16 130	18 993	441 994	1 921 145	1 935 878

1) im Jahresdurchschnitt

1.4 Betriebe, Tätige Personen, Entgeltsumme, geleistete Arbeitsstunden sowie baugewerblicher Umsatz nach Kreisen im Monat November 2014

Kreisfreie Stadt Landkreis Land	Be- triebe	Tätige Personen insgesamt	Entgelt- summe	Geleistete Arbeits- stunden insgesamt	Darunter	Baugewerbl. Umsatz insgesamt	Darunter
					im Hochbau		im Hochbau
		Anzahl	1 000 EUR		1 000	1 000 EUR	
Dessau - Roßlau, Stadt	10	616	1 331	61	30	6 810	1 460
Halle (Saale), Stadt	20	1 465	3 867	172	46	24 854	4 455
Magdeburg, Stadt	30	1 850	4 813	210	79	25 080	9 184
Altmarkkreis Salzwedel	16	623	1 672	73	27	8 170	3 785
Anhalt-Bitterfeld	21	721	1 767	90	44	7 704	2 986
Börde	20	825	2 266	87	43	12 877	8 324
Burgenlandkreis	26	1 312	3 631	160	31	17 433	3 685
Harz	30	1 361	3 584	154	59	18 291	8 844
Jerichower Land	17	1 623	5 146	177	20	25 984	3 927
Mansfeld-Südharz	20	1 195	3 189	141	37	8 772	2 438
Saalekreis	37	1 724	5 437	201	97	25 811	9 636
Salzlandkreis	23	1 146	3 670	148	41	18 114	5 784
Stendal	21	1 100	2 677	127	38	18 689	7 042
Wittenberg	23	838	2 374	94	65	11 479	6 887
 Sachsen-Anhalt	 314	 16 399	 45 425	 1 895	 658	 230 070	 78 439

1.5 Wertindex der Auftragseingänge (Jahr 2010 = 100)

Bauart / Auftraggeber	2013	2014		Zu- bzw. Abnahme (-) um % November 2014 gegenüber	
	November	Oktober	November	November 2013	Oktober 2014
Hochbau	107,3	102,4	89,6	- 16,5	- 12,5
Wohnungsbau	108,0	113,3	96,8	- 10,4	- 14,6
gewerblicher und industrieller Bau ¹⁾	122,5	114,1	87,5	- 28,5	- 23,3
öffentlicher Hochbau	63,4	58,0	87,7	38,5	51,2
Tiefbau	82,5	73,6	79,7	- 3,4	8,3
gewerblicher und industrieller Bau ²⁾	130,6	97,1	88,6	- 32,2	- 8,8
Straßenbau	50,6	60,1	72,3	42,9	20,3
sonstiger Tiefbau	58,4	58,6	77,3	32,2	31,9
Insgesamt	92,0	84,7	83,5	- 9,3	- 1,4

1) einschließlich landwirt. Bau sowie Bau für Bahn/Post

2) einschließlich Bau für Bahn/Post

1.6 Wertindex des Auftragsbestandes (Jahr 2010 = 100)

Bauart / Auftraggeber	30.09.2013	30.06.2014	30.09.2014	Zu- bzw. Abnahme (-) um % 30.09.2014 gegenüber	
				30.09.2013	30.06.2014
Hochbau	130,5	122,4	111,9	- 14,2	- 8,6
Wohnungsbau	168,3	171,1	163,3	- 3,0	- 4,6
gewerblicher und industrieller Bau ¹⁾	144,2	114,6	109,2	- 24,3	- 4,7
öffentlicher Hochbau	81,3	99,2	79,0	- 2,7	- 20,4
Tiefbau	121,4	113,0	116,1	- 4,4	2,7
gewerblicher und industrieller Bau ²⁾	137,6	126,8	142,8	3,7	12,6
Straßenbau	146,2	134,3	128,9	- 11,8	- 4,0
sonstiger Tiefbau	88,2	84,5	83,4	- 5,4	- 1,3
Insgesamt	124,4	116,1	114,7	- 7,8	- 1,2

1) einschließlich landwirt. Bau sowie Bau für Bahn/Post

2) einschließlich Bau für Bahn/Post

1.7 Wertindex der Auftragseingänge (2010 = 100) - Fortschreibung

Jahr (MD) Monat	Insgesamt	Davon							
		Hochbau				Tiefbau			
		zu- sammen	davon			zu- sammen	davon		
			Wohnungs- bau	gew. u. ind. Bau ¹⁾	öff. Bau		gew. u. ind. Bau ²⁾	Straßen- bau	sonstiger Tiefbau
2007 Jahr	101,0	100,5	99,7	110,9	71,7	101,3	102,4	95,8	107,9
2008 Jahr	100,3	100,9	94,4	112,6	74,8	99,9	95,5	101,2	104,4
2009 Jahr	98,1	96,3	87,1	110,5	65,4	99,3	90,1	100,1	111,8
2010 Jahr	100,0	100,0	100,0	100,0	100,0	100,0	100,0	100,0	100,0
2011 Jahr	106,3	113,8	138,5	123,8	59,3	101,7	125,7	90,2	83,0
2012 Jahr	108,7	115,2	121,6	122,4	87,9	104,6	128,6	86,8	95,4
2013 Jahr	106,2	108,3	127,5	110,3	82,2	104,9	115,8	104,7	89,3
2011 November	84,1	83,7	92,3	97,7	34,9	84,3	108,9	69,6	69,9
Dezember	106,1	131,5	150,9	147,2	66,4	90,3	117,3	65,4	87,2
2012 Januar	66,6	76,3	68,2	82,3	68,0	60,6	115,7	19,7	39,4
Februar	68,9	70,6	81,2	70,9	58,3	67,9	80,1	69,5	47,3
März	115,8	112,2	132,7	113,2	87,8	118,1	102,3	116,0	144,3
April	102,8	107,6	154,3	103,3	70,2	99,9	111,3	93,0	93,1
Mai	112,2	110,7	101,7	130,5	63,9	113,1	140,9	113,5	71,6
Juni	125,6	152,5	138,3	163,4	136,5	108,8	136,0	102,6	77,7
Juli	117,3	118,5	96,1	142,3	74,9	116,5	89,4	113,3	161,3
August	123,0	132,8	113,8	138,4	137,3	116,9	120,1	115,4	114,4
September	131,8	143,7	165,1	158,5	78,9	124,4	143,6	93,1	142,0
Oktober	144,7	122,4	105,1	138,6	95,0	158,6	290,0	71,1	93,7
November	88,6	112,6	115,3	109,2	119,3	73,7	86,9	58,6	76,3
Dezember	106,7	122,3	187,9	117,8	65,2	97,0	126,4	76,2	84,1
2013 Januar	53,9	49,1	52,3	46,4	53,4	56,9	87,5	42,6	33,0
Februar	64,7	58,4	62,2	62,2	43,6	68,6	63,0	63,1	84,8
März	121,0	108,6	154,0	103,6	74,4	128,8	102,4	192,2	74,5
April	110,6	128,7	181,3	111,3	122,1	99,3	117,4	96,4	77,0
Mai	108,7	115,3	100,5	139,9	61,1	104,6	116,0	119,6	65,9
Juni	138,0	124,3	168,8	121,1	86,1	146,6	170,0	140,2	121,7
Juli	129,7	122,4	132,6	127,3	97,8	134,2	160,4	113,8	125,6
August	120,4	113,5	127,1	105,1	123,3	124,6	98,3	149,9	126,3
September	143,8	143,4	217,3	133,3	93,9	144,1	144,8	149,5	134,9
Oktober	102,7	112,8	97,8	123,4	98,5	96,4	96,7	79,3	120,9
November	92,0	107,3	108,0	122,5	63,4	82,5	130,6	50,6	58,4
Dezember	89,2	115,7	128,1	127,4	69,6	72,7	102,8	59,1	48,3
2014 Januar	76,0	76,8	74,5	57,6	133,8	75,5	129,0	40,8	47,7
Februar	83,3	83,1	178,5	52,2	69,7	83,4	144,6	56,3	33,1
März	109,0	124,2	208,1	102,9	95,8	99,4	81,6	96,6	129,9
April	110,1	95,7	115,0	93,8	80,6	119,1	111,3	107,7	147,1
Mai	121,6	97,2	92,9	107,4	73,0	136,7	172,5	130,9	92,8
Juni	129,0	146,8	174,1	129,4	167,3	117,9	115,3	144,2	83,0
Juli	147,7	95,2	109,1	99,6	68,1	180,5	255,5	156,6	105,3
August	109,9	93,1	96,8	94,9	84,2	120,3	105,8	108,4	159,3
September	112,4	133,7	125,1	156,3	78,7	99,1	109,5	107,6	71,2
Oktober	84,7	102,4	113,3	114,1	58,0	73,6	97,1	60,1	58,6
November	83,5	89,6	96,8	87,5	87,7	79,7	88,6	72,3	77,3
Veränderung gegenüber dem gleichen Vorjahreszeitraum auf %									
2013 November	103,8	95,3	93,7	112,1	53,1	112,0	150,4	86,4	76,6
Dezember	83,6	94,7	68,2	108,1	106,7	75,0	81,3	77,6	57,4
2014 Januar	140,9	156,4	142,4	124,0	250,6	132,6	147,3	95,7	144,9
Februar	128,8	142,3	286,8	83,9	160,1	121,6	229,5	89,3	39,0
März	90,0	114,4	135,1	99,3	128,9	77,2	79,6	50,2	174,5
April	99,5	74,4	63,5	84,2	66,0	119,9	94,8	111,7	191,1
Mai	111,8	84,4	92,4	76,8	119,6	130,7	148,6	109,4	140,9
Juni	93,4	118,1	103,1	106,8	194,3	80,4	67,8	102,9	68,2
Juli	113,9	77,8	82,3	78,2	69,7	134,5	159,3	137,6	83,9
August	91,3	82,0	76,2	90,3	68,3	96,5	107,6	72,3	126,1
September	78,1	93,2	57,6	117,3	83,8	68,8	75,6	71,9	52,8
Oktober	82,5	90,8	115,9	92,4	58,9	76,3	100,5	75,8	48,4
November	90,7	83,5	89,6	71,5	138,5	96,6	67,8	142,9	132,2

1) einschließlich landwirt. Bau sowie Bau für Bahn/Post

2) einschließlich Bau für Bahn/Post

Veröffentlichungen ¹⁾ im Statistischen Landesamt Sachsen-Anhalt

Im Monat Januar 2015 erschienen:

Bestell-Nr.	Kennziffer/ Periodizität	Titel	Preis (in EUR)
1 Z 0 03	Z	Statistisches Monatsheft 1/15	5,50
3 A 1 08	A I - j/13	Bevölkerung und Natürliche Bevölkerungsbewegung - 1990 bis 2013 -	9,00
3 A 3 01	A III - j/13	Wanderungen und Wanderungsströme - Jahr 2013 -	7,50
3 A 4 02	A IV - j/13	Gestorbene nach Todesursachen, Geschlecht und Altersgruppen - Jahr 2013 -	6,50
3 C 1 02	C I - j/14	Bodennutzung in landwirtschaftlichen Betrieben - Stand: Mai 2014 - Endgültige Ergebnisse	4,00
3 C 3 05	C III - m-10/14	Schlachtungen und Geflügel - Oktober 2014 -	1,50
3 D 3 01	D III - j/13	Insolvenzverfahren - 2013 -	3,50
3 E 2 01	E II, E III - m-9/14	Umsatz, Tätige Personen, Auftragseingang und Auftragsbestand im Baugewerbe September 2014	2,50
3 E 4 04	E IV - j/12	Tätige Personen, Umsatz und Investitionen der Unternehmen in den Bereichen Energie, Wasser, Abfall und Umwelt - 2012 -	4,00
3 G 1 01	G I - m-8/14	Entwicklung von Umsatz und Beschäftigten im Einzelhandel - August 2014 -	2,00
3 G 1 03	G I - m-7/14	Entwicklung von Umsatz und Beschäftigten im Kraftfahrzeughandel - Juli 2014 -	1,50
3 G 4 01	G IV - m-8/14	Gäste und Übernachtungen im Reiseverkehr, Beherbergungskapazität August 2014, Januar - August 2014 - Vorläufige Ergebnisse -	6,00
3 H 1 01	H I - m-2/14	Straßenverkehrsunfälle - Februar 2014 - Vorläufige Ergebnisse	6,00
3 H 1 01	H I - m-3/14	Straßenverkehrsunfälle - März 2014 - Vorläufige Ergebnisse	6,00
3 H 1 01	H I - m-4/14	Straßenverkehrsunfälle - April 2014 - Vorläufige Ergebnisse	6,00
3 H 1 01	H I - m-5/14	Straßenverkehrsunfälle - Mai 2014 - Vorläufige Ergebnisse	6,00
3 H 1 01	H I - m-6/14	Straßenverkehrsunfälle - Juni 2014 - Vorläufige Ergebnisse	6,00
3 H 1 01	H I - m-7/14	Straßenverkehrsunfälle - Juli 2014 - Vorläufige Ergebnisse	6,00
3 H 1 05	H I - vj-3/14	Fahrgäste und Beförderungsleistungen im Schienenbahnverkehr und im gewerblichen Omnibusverkehr - III. Quartal 2014 -	1,50
3 H 1 06	H I - j/13	Personenbeförderung im Nahverkehr auf Schienen und Straßen sowie Fernverkehr mit Omnibussen - 2013 -	2,50
3 H 2 01	H II - m-7/14	Binnenschifffahrt - Juli 2014 -	4,00
3 J 1 01	J I - j/12	Strukturerhebung im Dienstleistungsbereich - Jahr 2012 -	5,50
3 L 2 02	L II - j/11	Gemeindefinanzen - Einnahmen und Ausgaben - Jahresrechnung 2011	4,50
3 L 4 01	L IV - j/12	Die Umsätze und ihre Besteuerung - Ergebnisse 2012 -	17,00
3 M 1 01	M I - vj-3/14	Verbraucherpreisindex - September 2014 -	5,00
3 Q 4 01	Q IV - j/13	Bestimmte klimawirksame Stoffe - Jahr 2013 -	3,00

1) Veröffentlichung als PDF-Datei kostenfrei erhältlich - bei Bestellung bitte die erste Stelle der Bestellnummer durch eine „6“ ersetzen