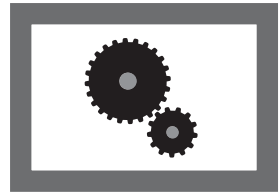


STATISTISCHE BERICHTE

E II, E III
m-9/14

Bestellnummer:
3E201



Produzierendes Gewerbe, Handwerk

Umsatz, Tätige Personen, Auftragseingang und Auftragsbestand im Baugewerbe

September 2014



SACHSEN-ANHALT

Statistisches Landesamt

Herausgabemonat: Januar 2015

Zu beziehen durch das

Statistische Landesamt Sachsen-Anhalt
Dezernat Öffentlichkeitsarbeit
Postfach 20 11 56
06012 Halle (Saale)

Preis: 2,50 EUR (kostenfrei als PDF-Datei verfügbar - Bestellnummer: 6E201)

Inhaltliche Verantwortung:

Dezernat: Verarbeitendes Gewerbe, Handwerk , Baugewerbe, Bautätigkeit
Herr Streufert
Telefon: (0345) 2318-303

Auskünfte erhalten Sie unter:

Telefon: (0345) 2318-777
Telefon: (0345) 2318-715
Telefon: (0345) 2318-716

Telefax: (0345) 2318-913
Internet: <http://www.statistik.sachsen-anhalt.de>
E-Mail: info@stala.mi.sachsen-anhalt.de

Vertrieb:

Telefon: (0345) 2318-718
E-Mail: shop@stala.mi.sachsen-anhalt.de

Druck: Statistisches Landesamt Sachsen-Anhalt

© Statistisches Landesamt Sachsen-Anhalt, Halle (Saale), 2015
Auszugsweise Vervielfältigung und Verbreitung mit Quellenangabe gestattet.

Bibliothek und Besucherdienst (Merseburger Straße 2):

Montag bis Freitag: 8:00 Uhr bis 12:00 Uhr - möglichst nach Vereinbarung

Telefon: (0345) 2318-714
E-Mail: bibliothek@stala.mi.sachsen-anhalt.de

Statistischer Bericht

Umsatz, Tätige Personen, Auftragseingang
und Auftragsbestand im Baugewerbe

September 2014

Land Sachsen-Anhalt

Inhaltsverzeichnis

	Seite
Vorbemerkungen	3
Grafiken	5
1. Bauhauptgewerbe	6
1.1 Tätige Personen, Entgeltsumme, geleistete Arbeitsstunden sowie baugewerblicher Umsatz (hochgerechnete Ergebnisse für alle Betriebe)	6
1.2 Betriebe, Tätige Personen, Entgeltsumme, geleistete Arbeitsstunden sowie baugewerblicher Umsatz (Betriebe mit 20 Beschäftigten und mehr)	7
1.3 Betriebe, Tätige Personen, Entgeltsumme, geleistete Arbeitsstunden sowie Umsatz nach Wirtschaftszweigen im Berichtszeitraum Januar bis September 2014	8
1.4 Betriebe, Tätige Personen , Entgeltsumme, geleistete Arbeitsstunden sowie baugewerblicher Umsatz nach Kreisen im Monat September 2014	9
1.5 Wertindex der Auftragseingänge (Jahr 2010 = 100)	10
1.6 Wertindex des Auftragsbestandes (Jahr 2010 = 100)	10
1.7 Wertindex der Auftragseingänge (Jahr 2010 = 100) - Fortschreibung -	11
2. Ausbaugewerbe und Bauträger	12
2.1 Betriebe, Tätige Personen, geleistete Arbeitsstunden, Entgeltsumme sowie Gesamtumsatz nach Wirtschaftszweigen	12
2.2 Betriebe, Tätige Personen, geleistete Arbeitsstunden, Entgeltsumme sowie Gesamtumsatz nach Kreisen – III. Quartal 2014	13

Vorbemerkungen

Im Monatsbericht für Betriebe im Bauhauptgewerbe (einschließlich Baunebengewerbe) bzw. im Vierteljahresbericht für Betriebe im Ausbaugewerbe (einschließlich Bauträger) werden die Ergebnisse der Betriebe im Bauhauptgewerbe erfasst. Es werden die Betriebe von Unternehmen des Baugewerbes mit im Allgemeinen 20 und mehr tätigen Personen, Betriebe anderer Wirtschaftsbereiche mit 20 und mehr tätigen Personen sowie alle Arbeitsgemeinschaften des Baugewerbes (Argen) unabhängig von der Beschäftigtenzahl einbezogen.

Im Jahr 2008 wurde die Wirtschaftszweigklassifikation 2003 (WZ2003) durch die neue WZ 2008 ersetzt. Für die Bauberichterstattungen gilt die neue Klassifikation ab dem Berichtsjahr 2009. Die Zuordnung der Betriebe zu Wirtschaftszweigen ist Grundlage zahlreicher Wirtschaftsdaten und ermöglicht Vergleiche auch auf internationaler Ebene. Deshalb müssen diese Klassifikationen in gewissen zeitlichen Abständen den geänderten wirtschaftlichen und gesellschaftlichen Verhältnissen angepasst werden. In der WZ2008 hat sich die Gliederung des Baugewerbes deutlich geändert, außerdem sind die Bauträger dazugekommen. Die Begriffe Bauhauptgewerbe und Ausbaugewerbe sollen aber erhalten bleiben. Die Bauträger werden dem Ausbaugewerbe zugeordnet und separat ausgewiesen.

Zum **Bauhauptgewerbe** gehören wirtschaftliche Einheiten, deren Tätigkeit darin besteht, Hochbauten zu errichten (einschließlich Fertigteilbauten), Tiefbauarbeiten auszuführen oder bestimmte Spezialbauarbeiten vorzunehmen. Entsprechend der WZ 2008 werden dem Bauhauptgewerbe die Zweige

- 41.2 - Bau von Gebäuden
- 42.1 - Bau v. Straßen u. Bahnverkehrsstrecken
- 42.2 - Leitungstiefbau u. Kläranlagenbau
- 42.9 - Sonstiger Tiefbau
- 43.1 - Vorbereitende Baustellenarbeiten
- 43.9 - Sonstige spezialisierte Bautätigkeiten

zugeordnet.

Das **Ausbaugewerbe und Bauträger** fasst verschiedene Wirtschaftszweige zusammen, die im Wesentlichen Einheiten enthalten, die überwiegend Ausbauarbeiten und entsprechende Reparatur- und Unterhaltungsarbeiten vornehmen. Es setzt sich aus den Zweigen

- 41.1 - Erschließ. v. Grundstücken, Bauträger
- 43.2 - Bauinstallation
- 43.3 - Sonstiger Ausbau

zusammen.

Durch diese Abgrenzung der Wirtschaftszweige bleiben die Bereiche Bauhauptgewerbe und Ausbaugewerbe in ihrer Gesamtheit vergleichbar.

Hinweis: Aus der Ergänzungserhebung im Bauhauptgewerbe vom Juni 2013 wurde der neue Auskunftspflichtigenkreis ab Oktober für den Monatsbericht im Bauhauptgewerbe nach den bundesweit einheitlich geltenden methodischen Regelungen bestimmt. Wegen der Umstellung des Monatsberichts im Ausbaugewerbe auf die vierteljährliche Periodizität erfolgt die Berichts-kreisänderung aufgrund der Jahreserhebung im Ausbaugewerbe (Betriebe von Unternehmen mit 10 und mehr Beschäftigten) vom Juni 2013 erst zum Jahreswechsel.

Es gelten folgende Definitionen:

Tätige Personen

Als Tätige Personen gelten alle im Betrieb Beschäftigten, die in einem arbeitsrechtlichen Verhältnis zum Unternehmen bzw. Betrieb stehen (Angestellte, Arbeiter, Auszubildende), die im Unternehmen bzw. Betrieb tätigen Inhaber und Mitinhaber sowie die unbezahlt mithelfenden Familienangehörigen, soweit diese Familienangehörigen mindestens 55 Stunden im Monat im Unternehmen bzw. Betrieb tätig sind.

Entgelte

Es wird die Summe der lohnsteuerpflichtigen Bruttobezüge (Bar- und Sachbezüge) angegeben. Dies versteht sich ohne Arbeitgeberanteile, ohne Beiträge zu Sozialkassen des Baugewerbes, ohne Winterbauumlage, ohne Aufwendungen für betriebliche Alters-, Invaliditäts- und Hinterbliebenenversorgung, ohne Vorruhestandsgelder und ohne Kurzarbeitergeld. Den Entgelten sind auch die Bezüge von Gesellschaftern, Vorstandsmitgliedern und anderen leitenden Kräften zuzurechnen, soweit sie steuerlich als Einkünfte aus nichtselbständiger Arbeit anzusehen sind.

Geleistete Arbeitsstunden

Alle von Inhabern, Angestellten, Arbeitern und Auszubildenden auf Baustellen und Bauhöfen tatsächlich geleisteten (nicht die bezahlten) Arbeitsstunden ohne Stunden für Bürotätigkeit.

Umsatz (ohne Umsatzsteuer)

Als Umsatz gelten die dem Finanzamt für die Umsatzsteuer zu meldenden steuerbaren Beträge im Bundesgebiet einschließlich Nachunternehmertätigkeit und Vergabe von Teilleistungen an Nachunternehmer. Dazu zählen auch Anzahlungen für Teilleistungen oder Vorauszahlungen vor Ausführung der entsprechenden Lieferung oder Leistungen. Der Gesamtumsatz enthält außer dem baugewerblichen Umsatz die Handels- und sonstigen Umsätze.

Abkürzungen

bzw.	= beziehungsweise
MD	= Monatsdurchschnitt
o.a.S.	= ohne ausgeprägten Schwerpunkt
a.n.g.	= anderweitig nicht genannt

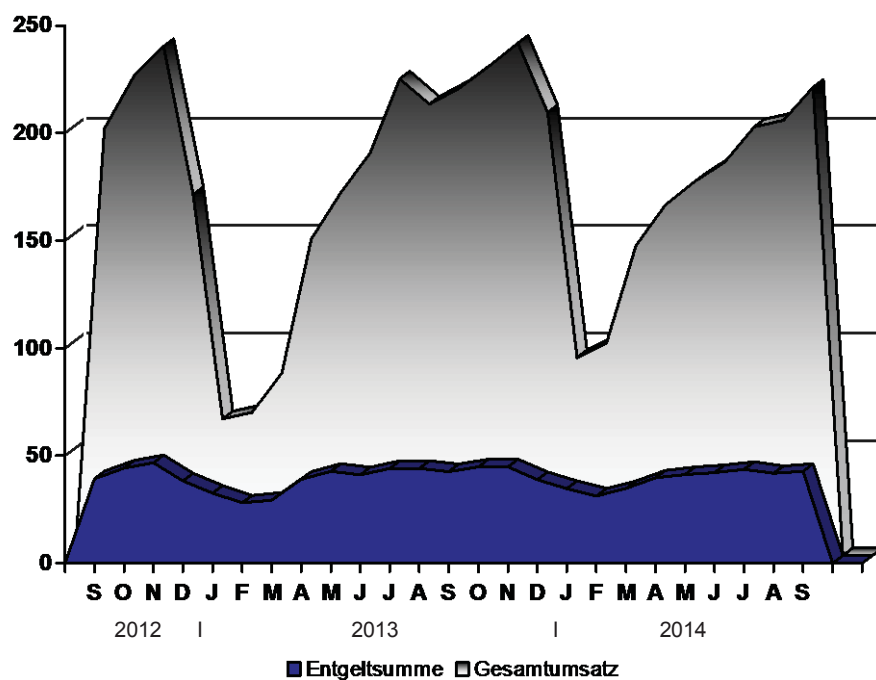
Zeichenerklärung

-	= nichts vorhanden
0	= weniger als die Hälfte von 1 in der letzten besetzten Stelle, jedoch mehr als nichts
x	= Tabellenfach gesperrt, da Aussage nicht sinnvoll
.	= Zahlenwert unbekannt oder geheimzuhalten
...	= Angabe fällt später an

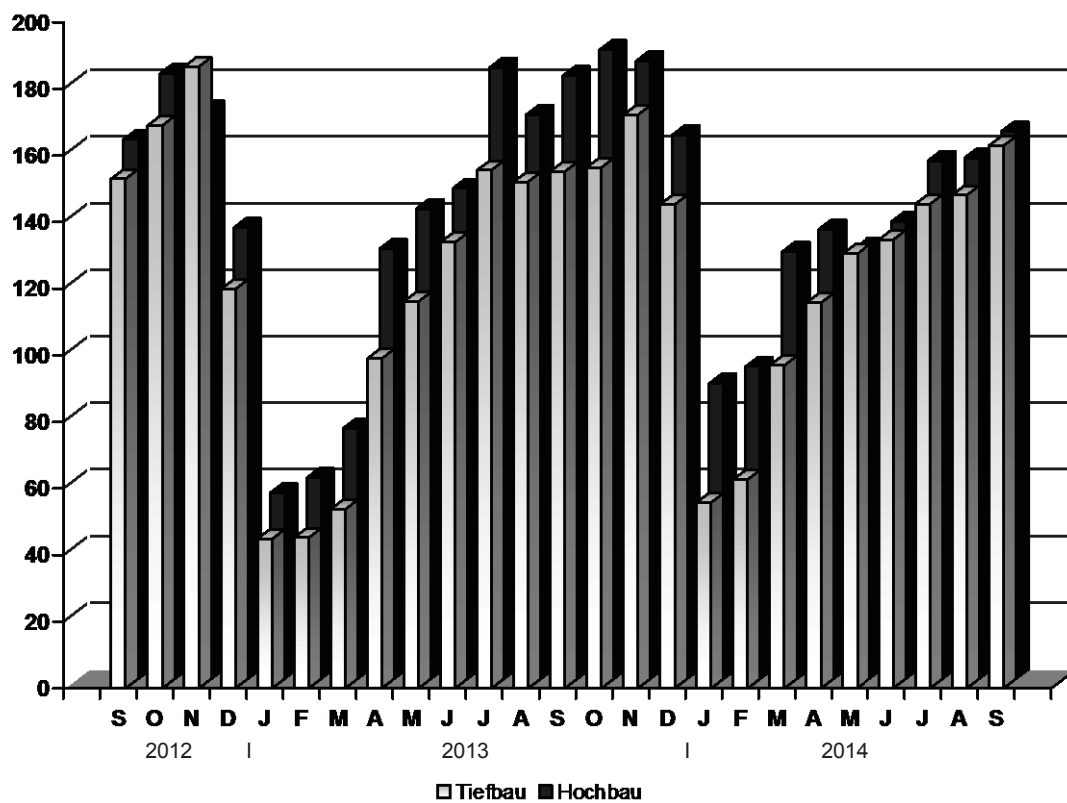
Anmerkung:

Abweichungen in den Summen erklären sich aus dem Runden der Einzelwerte.

**Entwicklung von Gesamtumsatz sowie Entgeltsumme im Bauhauptgewerbe
(Mill. EUR)**



**Entwicklung des baugewerbl. Umsatzes in den Bereichen Hoch- und Tiefbau
(Mill. EUR)**



1. Bauhauptgewerbe

1.1 Tätige Personen, Entgeltsumme, geleistete Arbeitsstunden sowie baugewerblicher Umsatz (hochgerechnete Ergebnisse für alle Betriebe)

Merkmal / Einheit	September 2013	August 2014	September 2014	Veränderung um % September 2014 gegenüber	
				September 2013	August 2014
Tätige Personen insgesamt	31 064	29 820	29 760	- 4,2	- 0,2
Entgeltsumme in 1 000 EUR	65 426	63 792	65 350	- 0,1	2,4
Arbeitstage	21	21	22	4,8	4,8
Geleistete Arbeitsstunden in 1 000	3 738	3 259	3 544	- 5,2	8,7
Wohnungsbau	1 203	959	1 050	- 12,7	9,5
gewerblicher und industrieller Bau	1 428	1 243	1 365	- 4,4	9,8
Hochbau	724	580	650	- 10,2	12,1
Tiefbau	704	663	715	1,6	7,8
öffentlicher und Straßenbau	1 107	1 057	1 129	2,0	6,8
Hochbau	231	218	223	- 3,5	2,3
Tiefbau	876	839	906	3,4	8,0
davon Straßenbau	554	543	580	4,7	6,8
sonstiger Tiefbau	322	296	326	1,2	10,1
Gesamtumsatz in 1 000 EUR ¹⁾	338 535	306 492	329 117	- 2,8	7,4
Baugewerblicher Umsatz in 1 000 EUR ¹⁾	336 262	304 464	327 330	- 2,7	7,5
Wohnungsbau	93 914	74 832	80 453	- 14,3	7,5
gewerblicher und industrieller Bau	125 001	119 586	130 571	4,5	9,2
Hochbau	59 404	60 793	64 713	8,9	6,4
Tiefbau	65 597	58 793	65 858	0,4	12,0
öffentlicher und Straßenbau	117 347	110 046	116 306	- 0,9	5,7
Hochbau	27 771	20 737	19 273	- 30,6	- 7,1
Tiefbau	89 576	89 309	97 033	8,3	8,6
davon Straßenbau	56 605	57 764	66 739	17,9	15,5
sonstiger Tiefbau	32 971	31 545	30 294	- 8,1	- 4,0

1) ohne Umsatzsteuer

1.2 Betriebe, Tätige Personen, Entgeltsumme, geleistete Arbeitsstunden sowie baugewerblicher Umsatz (Betriebe mit 20 Beschäftigten und mehr)

Merkmal / Einheit	September 2013	August 2014	September 2014	Januar 2014 – Sept. 2014 ²⁾	Veränderung um % September 2014 gegenüber	
					September 2013	August 2014
Betriebe	323	314	314	315	- 2,8	-
Tätige Personen insgesamt	17 075	16 543	16 510	16 050	- 3,3	- 0,2
Entgeltsumme in 1 000 EUR	42 624	41 799	42 820	352 342	0,5	2,4
Durchschnittsentgelt je Tätige Person in EUR	2 496	2 527	2 594	21 953	3,9	2,6
Geleistete Arbeitsstunden in 1 000	2 051	1 868	2 028	15 080	- 1,1	8,6
Wohnungsbau	228	190	208	1 616	- 8,8	9,5
gewerblicher und industr. Bau	978	863	946	7 226	- 3,3	9,6
Hochbau	430	356	399	3 107	- 7,2	12,1
Tiefbau	548	507	547	4 119	- 0,2	7,9
öffentl. und Straßenbau	845	815	874	6 238	3,4	7,2
Hochbau	119	116	118	927	- 0,8	1,7
Tiefbau	726	699	756	5 311	4,1	8,2
davon Straßenbau	432	425	454	3 197	5,1	6,8
sonstiger Tiefbau	294	274	302	2 114	2,7	10,2
Geleistete Arbeitsstunden je Arbeitstag in 1 000	98	89	92	80	- 6,1	3,4
Gesamtumsatz in 1 000 EUR ¹⁾	217 228	202 482	217 830	1 474 944	0,3	7,6
Baugewerblicher Umsatz in 1 000 EUR ¹⁾	215 750	201 194	216 695	1 463 418	0,4	7,7
Wohnungsbau	26 552	21 290	22 889	163 079	- 13,8	7,5
gewerblicher und industr. Bau	92 867	87 884	96 188	651 606	3,6	9,4
Hochbau	39 511	40 527	43 140	300 196	9,2	6,4
Tiefbau	53 356	47 357	53 048	351 410	- 0,6	12,0
öffentl. und Straßenbau	96 331	92 020	97 618	648 733	1,3	6,1
Hochbau	16 528	12 348	11 476	98 470	- 30,6	- 7,1
Tiefbau	79 803	79 672	86 142	550 263	7,9	8,1
davon Straßenbau	48 436	49 373	57 044	340 162	17,8	15,5
sonstiger Tiefbau	31 367	30 299	29 098	210 101	- 7,2	- 4,0
Baugewerblicher Umsatz je Arbeitstag in 1 000 EUR	10 274	9 581	9 850	7 784	- 4,1	2,8

1) ohne Umsatzsteuer

2) Betriebe und Tätige Personen im Jahresdurchschnitt

1.3 Betriebe, Tätige Personen, geleistete Arbeitsstunden, Entgeltsumme sowie Umsatz nach Wirtschaftszweigen im Berichtszeitraum Januar bis September 2014

Wirtschaftszweig	Betriebe ¹⁾	Tätige Personen ¹⁾	Geleistete Arbeitsstunden	Entgeltsumme	Baugewerblicher Umsatz	Gesamtumsatz
	Anzahl		1 000	1 000 EUR		
41.20.1 Bau von Gebäuden (ohne Fertigteilbau)	89	3 511	3 049	69 746	361 376	363 142
41.20.2 Errichtung von Fertigteilbauten	2
42.11.0 Bau von Straßen	51	3 989	3 852	94 027	414 849	419 904
42.12.0 Bau von Bahnverkehrsstrecken	12	1 137	903	28 238	79 075	79 319
42.13.0 Brücken- und Tunnelbau	6	443	407	11 969	49 795	49 795
42.21.0 Rohrleitungsbau, Brunnenbau, Kläranlagenbau	28	1 495	1 506	31 644	120 104	120 478
42.22.0 Kabelnetzleitungstiefbau	15	524	597	11 309	51 746	51 793
42.91.0 Wasserbau	2
42.99.0 Sonstiger Tiefbau a.n.g.	7	398	340	9 365	40 664	41 088
43.11.0 Abbrucharbeiten	5	118	129	2 286	8 045	8 048
43.12.0 Vorbereitende Baustellenarbeiten	5	374	408	9 093	38 731	38 753
43.13.0 Test- und Suchbohrung	1
43.91.1 Dachdeckerei	21	563	540	11 149	42 987	43 036
43.91.2 Zimmerei und Ingenieurholzbau	4	101	115	1 956	6 087	6 087
43.99.1 Gerüstbau	12	613	658	12 880	17 961	17 961
43.99.2 Schornstein-, Feuerungs- u. Industrieofenbau	7	222	204	5 465	12 157	13 284
43.99.9 Baugewerbe a.n.g.	48	2 283	2 135	46 645	189 281	191 698
41.2 bis 43.9 Bauhauptgewerbe insgesamt	315	16 050	15 082	352 342	1 463 416	1 474 944

1) im Jahresdurchschnitt

1.4 Betriebe, Tätige Personen, Entgeltsumme, geleistete Arbeitsstunden sowie baugewerblicher Umsatz nach Kreisen im Monat September 2014

Kreisfreie Stadt Landkreis Land	Be- triebe	Tätige Personen insgesamt	Entgelt- summe	Geleistete Arbeits- stunden insgesamt	Darunter	Baugewerbl. Umsatz insgesamt	Darunter
					im Hochbau		im Hochbau
		Anzahl	1 000 EUR		1 000	1 000 EUR	
Dessau - Roßlau, Stadt	9	609	1 266	69	34	6 753	1 530
Halle (Saale), Stadt	19	1 474	4 117	183	55	27 729	4 669
Magdeburg, Stadt	30	1 835	4 644	223	80	24 256	8 487
Altmarkkreis Salzwedel	16	619	1 408	83	32	9 335	4 792
Anhalt-Bitterfeld	20	677	1 582	87	37	6 724	2 747
Börde	23	885	2 272	100	52	12 396	8 155
Burgenlandkreis	27	1 351	3 685	175	40	15 106	2 953
Harz	31	1 406	3 566	168	61	17 182	8 284
Jerichower Land	16	1 610	4 677	191	23	22 480	4 082
Mansfeld-Südharz	20	1 224	3 176	157	44	8 186	2 413
Saalekreis	37	1 739	4 766	219	105	23 190	9 328
Salzlandkreis	25	1 222	3 082	140	49	17 009	6 372
Stendal	18	1 030	2 605	128	39	15 670	5 800
Wittenberg	23	829	1 975	101	71	10 678	7 893
 Sachsen-Anhalt	 314	 16 510	 42 820	 2 028	 725	 216 695	 77 505

1.5 Wertindex der Auftragseingänge (Jahr 2010 = 100)

Bauart / Auftraggeber	2013	2014		Zu- bzw. Abnahme (-) um % September 2014 gegenüber	
	September	August	September	September 2013	August 2014
Hochbau	143,4	93,1	133,7	- 6,8	43,6
Wohnungsbau	217,3	96,8	125,1	- 42,4	29,2
gewerblicher und industrieller Bau ¹⁾	133,3	94,9	156,3	17,3	64,7
öffentlicher Hochbau	93,9	84,2	78,7	- 16,2	- 6,5
Tiefbau	144,1	120,3	99,1	- 31,2	- 17,6
gewerblicher und industrieller Bau ²⁾	144,8	105,8	109,5	- 24,4	3,5
Straßenbau	149,5	108,4	107,6	- 28,1	- 0,7
sonstiger Tiefbau	134,9	159,3	71,2	- 47,2	- 55,3
Insgesamt	143,8	109,9	112,4	- 21,9	2,3

1) einschließlich landwirt. Bau sowie Bau für Bahn/Post

2) einschließlich Bau für Bahn/Post

1.6 Wertindex des Auftragsbestandes (Jahr 2010 = 100)

Bauart / Auftraggeber	30.09.2013	30.06.2014	30.09.2014	Zu- bzw. Abnahme (-) um % 30.09.2014 gegenüber	
				30.09.2013	30.06.2014
Hochbau	130,5	122,4	111,9	- 14,2	- 8,6
Wohnungsbau	168,3	171,1	163,3	- 3,0	- 4,6
gewerblicher und industrieller Bau ¹⁾	144,2	114,6	109,2	- 24,3	- 4,7
öffentlicher Hochbau	81,3	99,2	79,0	- 2,7	- 20,4
Tiefbau	121,4	113,0	116,1	- 4,4	2,7
gewerblicher und industrieller Bau ²⁾	137,6	126,8	142,8	3,7	12,6
Straßenbau	146,2	134,3	128,9	- 11,8	- 4,0
sonstiger Tiefbau	88,2	84,5	83,4	- 5,4	- 1,3
Insgesamt	124,4	116,1	114,7	- 7,8	- 1,2

1) einschließlich landwirt. Bau sowie Bau für Bahn/Post

2) einschließlich Bau für Bahn/Post

1.7 Wertindex der Auftragseingänge (2010 = 100) - Fortschreibung

Jahr (MD) Monat	Insgesamt	Davon							
		Hochbau				Tiefbau			
		zu- sammen	davon			zu- sammen	davon		
			Wohnungs- bau	gew. u. ind. Bau ¹⁾	öff. Bau		gew. u. ind. Bau ²⁾	Straßen- bau	sonstiger Tiefbau
2007 Jahr	101,0	100,5	99,7	110,9	71,7	101,3	102,4	95,8	107,9
2008 Jahr	100,3	100,9	94,4	112,6	74,8	99,9	95,5	101,2	104,4
2009 Jahr	98,1	96,3	87,1	110,5	65,4	99,3	90,1	100,1	111,8
2010 Jahr	100,0	100,0	100,0	100,0	100,0	100,0	100,0	100,0	100,0
2011 Jahr	106,3	113,8	138,5	123,8	59,3	101,7	125,7	90,2	83,0
2012 Jahr	108,7	115,2	121,6	122,4	87,9	104,6	128,6	86,8	95,4
2013 Jahr	106,2	108,3	127,5	110,3	82,2	104,9	115,8	104,7	89,3
2011 September	149,0	176,8	290,7	167,1	83,6	131,6	148,2	136,4	100,1
Oktober	94,6	113,0	126,6	133,7	39,8	83,1	115,8	62,4	65,6
November	84,1	83,7	92,3	97,7	34,9	84,3	108,9	69,6	69,9
Dezember	106,1	131,5	150,9	147,2	66,4	90,3	117,3	65,4	87,2
2012 Januar	66,6	76,3	68,2	82,3	68,0	60,6	115,7	19,7	39,4
Februar	68,9	70,6	81,2	70,9	58,3	67,9	80,1	69,5	47,3
März	115,8	112,2	132,7	113,2	87,8	118,1	102,3	116,0	144,3
April	102,8	107,6	154,3	103,3	70,2	99,9	111,3	93,0	93,1
Mai	112,2	110,7	101,7	130,5	63,9	113,1	140,9	113,5	71,6
Juni	125,6	152,5	138,3	163,4	136,5	108,8	136,0	102,6	77,7
Juli	117,3	118,5	96,1	142,3	74,9	116,5	89,4	113,3	161,3
August	123,0	132,8	113,8	138,4	137,3	116,9	120,1	115,4	114,4
September	131,8	143,7	165,1	158,5	78,9	124,4	143,6	93,1	142,0
Oktober	144,7	122,4	105,1	138,6	95,0	158,6	290,0	71,1	93,7
November	88,6	112,6	115,3	109,2	119,3	73,7	86,9	58,6	76,3
Dezember	106,7	122,3	187,9	117,8	65,2	97,0	126,4	76,2	84,1
2013 Januar	53,9	49,1	52,3	46,4	53,4	56,9	87,5	42,6	33,0
Februar	64,7	58,4	62,2	62,2	43,6	68,6	63,0	63,1	84,8
März	121,0	108,6	154,0	103,6	74,4	128,8	102,4	192,2	74,5
April	110,6	128,7	181,3	111,3	122,1	99,3	117,4	96,4	77,0
Mai	108,7	115,3	100,5	139,9	61,1	104,6	116,0	119,6	65,9
Juni	138,0	124,3	168,8	121,1	86,1	146,6	170,0	140,2	121,7
Juli	129,7	122,4	132,6	127,3	97,8	134,2	160,4	113,8	125,6
August	120,4	113,5	127,1	105,1	123,3	124,6	98,3	149,9	126,3
September	143,8	143,4	217,3	133,3	93,9	144,1	144,8	149,5	134,9
Oktober	102,7	112,8	97,8	123,4	98,5	96,4	96,7	79,3	120,9
November	92,0	107,3	108,0	122,5	63,4	82,5	130,6	50,6	58,4
Dezember	89,2	115,7	128,1	127,4	69,6	72,7	102,8	59,1	48,3
2014 Januar	76,0	76,8	74,5	57,6	133,8	75,5	129,0	40,8	47,7
Februar	83,3	83,1	178,5	52,2	69,7	83,4	144,6	56,3	33,1
März	109,0	124,2	208,1	102,9	95,8	99,4	81,6	96,6	129,9
April	110,1	95,7	115,0	93,8	80,6	119,1	111,3	107,7	147,1
Mai	121,6	97,2	92,9	107,4	73,0	136,7	172,5	130,9	92,8
Juni	129,0	146,8	174,1	129,4	167,3	117,9	115,3	144,2	83,0
Juli	147,7	95,2	109,1	99,6	68,1	180,5	255,5	156,6	105,3
August	109,9	93,1	96,8	94,9	84,2	120,3	105,8	108,4	159,3
September	112,4	133,7	125,1	156,3	78,7	99,1	109,5	107,6	71,2
Veränderung gegenüber dem gleichen Vorjahreszeitraum auf %									
2013 September	109,1	99,8	131,6	84,1	119,0	115,8	100,8	160,6	95,0
Oktober	71,0	92,1	93,0	89,1	103,6	60,8	33,3	111,5	129,1
November	103,8	95,3	93,7	112,1	53,1	112,0	150,4	86,4	76,6
Dezember	83,6	94,7	68,2	108,1	106,7	75,0	81,3	77,6	57,4
2014 Januar	140,9	156,4	142,4	124,0	250,6	132,6	147,3	95,7	144,9
Februar	128,8	142,3	286,8	83,9	160,1	121,6	229,5	89,3	39,0
März	90,0	114,4	135,1	99,3	128,9	77,2	79,6	50,2	174,5
April	99,5	74,4	63,5	84,2	66,0	119,9	94,8	111,7	191,1
Mai	111,8	84,4	92,4	76,8	119,6	130,7	148,6	109,4	140,9
Juni	93,4	118,1	103,1	106,8	194,3	80,4	67,8	102,9	68,2
Juli	113,9	77,8	82,3	78,2	69,7	134,5	159,3	137,6	83,9
August	91,3	82,0	76,2	90,3	68,3	96,5	107,6	72,3	126,1
September	78,1	93,2	57,6	117,3	83,8	68,8	75,6	71,9	52,8

1) einschließlich landwirt. Bau sowie Bau für Bahn/Post

2) einschließlich Bau für Bahn/Post

2. Ausbaugewerbe und Bauträger

2.1 Betriebe, Tätige Personen, geleistete Arbeitsstunden, Entgeltsumme sowie Gesamtumsatz nach Wirtschaftszweigen

Jahr/Quartal Wirtschaftszweig	Betriebe ¹⁾	Tätige Personen im Ausbau- gewerbe insgesamt ¹⁾	Ge- leistete Arbeits- stunden	Entgelt- summe	Ausbau- gewerb- licher Umsatz	Gesamt- umsatz
	Anzahl		1 000	1 000 EUR		
Ausbaugewerbe und Bauträger insgesamt						
2012 I. Quartal	253	10 155	3 398	61 618	231 755	237 100
II. Quartal	254	10 287	3 563	66 415	273 418	276 871
III. Quartal	252	10 399	3 686	67 521	309 029	311 855
IV. Quartal	252	10 121	3 570	70 175	350 845	354 064
2013 I. Quartal	252	10 201	3 267	62 052	238 572	240 654
II. Quartal	252	10 472	3 626	68 870	280 456	283 531
III. Quartal	251	10 255	3 603	64 906	290 492	293 555
IV. Quartal	251	10 248	3 432	69 876	327 984	330 877
2014 I. Quartal	256	10 306	3 349	65 209	226 503	228 528
II. Quartal	253	10 189	3 303	67 351	265 836	268 043
III. Quartal	254	10 297	3 561	68 208	290 186	292 512
IV. Quartal
III. Quartal 2014 nach Wirtschaftszweigen						
Elektroinstallation	84	3 884	1 364	25 025	104 972	106 259
Klempnerei, Gas-, Wasser-, Heizungs- u. Lüftungsinstallation	71	2 890	932	18 638	87 673	87 949
Dämmung gegen Kälte, Wärme, Schall, Erschütterung	15	607	188	4 294	17 140	17 256
sonstige Bauinstallation	15	662	279	6 443	16 807	16 819
Stukkateurgewerbe, Gipserei und Verputzerei	5	130	36	808	5 202	5 220
Bautischlerei	14	468	158	2 798	13 871	13 943
Fußboden-, Fliesen- und Platten- legerei, Tapeziererei, Raumausstatt.	12	308	99	1 507	6 325	6 348
Maler- und Lackierergewerbe	35	1 164	430	7 121	24 972	25 496
Glasergewerbe	1
Ausbaugewerbe a.n.g.	2
Bauträger für Wohn- und Nichtwohngebäude	-	-	-	-	-	-

1) Stand am Quartalsende

**2.2 Betriebe, Tätige Personen, Entgeltsumme, geleistete Arbeitsstunden sowie Gesamtumsatz
nach Kreisen - III. Quartal 2014 -**

Kreisfreie Stadt Landkreis Land	Betriebe insgesamt ¹⁾	Tätige Personen ¹⁾	Geleistete Arbeitsstunden	Entgelt- summe	Gesamt- umsatz
	Anzahl		1 000	1 000 EUR	
Dessau-Roßlau, Stadt	13	640	218	4 155	15 264
Halle (Saale), Stadt	29	1 651	560	12 478	53 442
Magdeburg, Stadt	34	1 330	454	9 257	42 505
Altmarkkreis Salzwedel	4	84	30	465	2 376
Anhalt-Bitterfeld	14	429	155	2 465	12 069
Börde	18	727	239	4 611	14 603
Burgenlandkreis	17	720	242	4 376	21 323
Harz	27	1 023	355	6 453	27 176
Jerichower Land	6	201	66	1 459	6 955
Mansfeld-Südharz	10	289	103	1 662	7 028
Saalekreis	35	1 615	586	11 075	40 141
Salzlandkreis	17	410	151	2 566	10 658
Stendal	12	561	185	3 519	20 184
Wittenberg	18	617	217	3 669	18 790
Sachsen-Anhalt	254	10 297	3 561	68 208	292 512

1) Stand am Quartalsende

Veröffentlichungen ¹⁾ im Statistischen Landesamt Sachsen-Anhalt

Im Monat Dezember 2014 erschienen:

Bestell-Nr.	Kennziffer/ Periodizität	Titel	Preis (in EUR)
1 Z 0 03	Z	Statistisches Monatsheft 12/14	5,50
3 A 1 04	A I - j/13	Bevölkerung nach Alter und Geschlecht - Stand: 31.12.2013 - (auf Basis des Zensus 2011 - Stand 10.04.2014) ; Land, Kreisfreie Stadt, Landkreis	4,50
3 A 1 13	A I, AVI - j/13	Ergebnisse des Mikrozensus - Haushalt und Familie - 2013	5,00
3 B 1 02	B I - j/13	Allgemeinbildende Schulen - Schuljahr 2013/14 - Schuljahresendstatistik	6,50
3 B 6 01	B VI - j/13	Gerichtliche Ehelösungen - 1991 - 2013 -	2,50
3 E 1 02	E I - m-7/14	Beschäftigte, Umsatz im Verarbeitenden Gewerbe sowie im Bergbau und der Gewinnung von Steinen und Erden - Juli 2014 - Vorläufige Ergebnisse Betriebe mit 50 und mehr tätigen Personen	5,00
3 E 1 02	E I - m-8/14	Beschäftigte, Umsatz im Verarbeitenden Gewerbe sowie im Bergbau und der Gewinnung von Steinen und Erden - August 2014 - Vorläufige Ergebnisse Betriebe mit 50 und mehr tätigen Personen	5,00
3 E 1 10	E I - j/12	Investitionen im Verarbeitenden Gewerbe sowie im Bergbau und der Gewinnung von Steinen und Erden - Jahr 2012 -	7,00
3 E 2 01	E II - m-8/14	Umsatz, Tätige Personen, Auftragseingang und Auftragsbestand im Baugewerbe August 2014	2,50
3 E 4 01	E IV - j/13	Energie- und Wasserversorgung - Jahr 2013 -	4,50
3 E 4 02	E IV - j/12	Energiebilanz 2012	6,50
3 E 5 01	E V - j/13	Beschäftigte, Umsatz im Handwerk - Jahr 2013 -	1,50
3 G 1 03	G I - m-6/14	Entwicklung von Umsatz und Beschäftigten im Kraftfahrzeughandel - Juni 2014 -	1,50
3 G 4 01	G IV - m-7/14	Gäste und Übernachtungen im Reiseverkehr, Beherbergungskapazität Juli 2014, Januar - Juli 2014 - Vorläufige Ergebnisse -	6,00
3 H 2 01	H II - m-6/14	Binnenschifffahrt - Juni 2014 -	4,00
3 J 1 01	J I - j/11	Strukturerhebung im Dienstleistungsbereich - Jahr 2011-	5,50
3 L 3 02	L III - j/13	Personal im öffentlichen Dienst - Stand: 30.06.2013 -	7,00

1) Veröffentlichung als PDF-Datei kostenfrei erhältlich - bei Bestellung bitte die erste Stelle der Bestellnummer durch eine „6“ ersetzen