

STATISTISCHE BERICHTE

H II
m-7/14



Verkehr

Binnenschifffahrt

Juli 2014

Bestellnummer:
3H201



SACHSEN-ANHALT

Statistisches Landesamt

Herausgabemonat: Januar 2015

Zu beziehen durch das

Statistische Landesamt Sachsen-Anhalt
Dezernat Öffentlichkeitsarbeit
Postfach 20 11 56
06012 Halle (Saale)

Preis: 4,00 EUR (kostenfrei als PDF-Datei verfügbar - Bestellnummer: 6H201)

Inhaltliche Verantwortung:

Dezernat: Handel, Gastgewerbe, Dienstleistungen, Verkehr
Frau Pekel
Telefon: 0345 2318-404

Auskünfte erhalten Sie unter:

Telefon: 0345 2318-777
Telefon: 0345 2318-715
Telefon: 0345 2318-716

Telefax: 0345 2318-913
Internet: <http://www.statistik.sachsen-anhalt.de>
E-Mail: info@stala.mi.sachsen-anhalt.de

Vertrieb:

Telefon: 0345 2318-718
E-Mail: shop@stala.mi.sachsen-anhalt.de

Druck: Statistisches Landesamt Sachsen-Anhalt

© Statistisches Landesamt Sachsen-Anhalt, Halle (Saale), 2015

Auszugsweise Vervielfältigung und Verbreitung mit Quellenangabe gestattet.

Bibliothek und Besucherdienst (Merseburger Straße 2):

Montag bis Freitag: 8:00 Uhr bis 12:00 Uhr - möglichst nach Vereinbarung
Telefon: 0345 2318-714
E-Mail: bibliothek@stala.mi.sachsen-anhalt.de

Statistischer Bericht

Binnenschifffahrt

Juli 2014

Land Sachsen-Anhalt

Inhaltsverzeichnis

	Seite
Vorbemerkungen	4
Tabellen	
1. Güterverkehr auf Binnenwasserstraßen Sachsen-Anhalts - Zusammenfassende Übersichten	
1.1 Güterumschlag nach Hauptverkehrsbeziehungen seit 1991	5
1.2 Güterumschlag nach ausgewählten Güterabteilungen nach NST/R seit 1991	6
1.3 Güterumschlag nach ausgewählten Güterabteilungen nach NST 2007	7
1.4 Güterumschlag nach Güterabteilungen und Monaten	7
1.5 Tonnenkilometrische Leistung nach Güterabteilungen und Monaten	8
2. Güterumschlag auf Binnenwasserstraßen Sachsen-Anhalts	
2.1 Güterumschlag und tonnenkilometrische Leistung nach Haupt- verkehrsbeziehungen	10
2.2 Güterumschlag nach Monaten	11
2.3 Güterumschlag nach Güterabteilungen	12
2.4 Güterumschlag nach Wasserstraßengebieten, Güterhauptgruppen und Hauptverkehrsbeziehungen im Monat	13
2.5 Güterumschlag nach Wasserstraßengebieten, Güterhauptgruppen und Hauptverkehrsbeziehungen im Berichtszeitraum	16
2.6 Containerumschlag nach Containerarten und Hauptverkehrsbeziehungen im Monat/Berichtszeitraum	20
2.7 Containerumschlag nach Wasserstraßengebieten, Containerart, Anzahl und TEU im Monat/Berichtszeitraum	21
2.8 Containerumschlag nach Wasserstraßengebieten, Containerart, Anzahl, TEU und Hauptverkehrsbeziehungen im Monat/Berichtszeitraum	22
3. Schiffsverkehr auf Binnenwasserstraßen Sachsen-Anhalts	
3.1 Schiffsverkehr nach Monaten	23
3.2 Schiffsverkehr nach Wasserstraßengebieten, Beladungszustand und Flagge im Monat	24
3.3 Schiffsverkehr nach Wasserstraßengebieten, Beladungszustand und Flagge im Berichtszeitraum	25
Grafiken	26
Anhang	30

Zeichenerklärung

x	-Tabellenfach gesperrt, weil Aussage nicht sinnvoll
-	- nichts vorhanden
0	- weniger als die Hälfte von 1 in der letzten besetzten Stelle, jedoch mehr als nichts
.	- Zahlenwert unbekannt

Abkürzungen

TEU Twenty-Foot-Equivalent-Unit (Container ca. 6m Länge)

Abweichungen zu insgesamt sind Rundungsdifferenzen

Vorbemerkungen

Rechtsgrundlage

Gesetz zur Neuordnung der Statistiken der Schifffahrt und des Güterkraftverkehrs, Art. 1 Gesetz über die Verkehrsstatistik der See- und Binnenschifffahrt sowie des Güterkraftverkehrs (Verkehrsstatistikgesetz - VerkStatG) vom 20. Februar 2004 (BGBl. I S. 318), zuletzt geändert durch Art. 19 des Gesetzes vom 7. September 2007 (BGBl. I S. 2246), in Verbindung mit dem Gesetz über die Statistik für Bundeszwecke Bundesstatistikgesetz (BStatG) vom 22. Januar 1987 (BGBl. I S. 462,565), zuletzt geändert durch Artikel 13 des Gesetzes vom 25. Juli 2013 (BGBl. I S. 2749).

Zweck und Art der Erhebung

Die Ergebnisse dieser Statistik dienen als Grundlage für verkehrspolitische Entscheidungen und Maßnahmen der obersten Verkehrsbehörden des Bundes und der Länder.

Die Erhebungen werden laufend durchgeführt und monatlich ausgewertet. Die Erfassung erfolgt mittels Zählkarten. Für jeden Lade- und Löschvorgang in den Häfen und Umschlagstellen sind über Ankunfts- bzw. Abgangszählkarten Auskünfte zu erteilen.

Binnenschifffahrtsstatistik

Von der Binnenschifffahrtsstatistik wird der die Seegrenzen nicht überschreitende Schiffs- und Güterverkehr auf den Binnenwasserstraßen des Landes sowie der Binnen-See-Verkehr erfasst. Ausgewiesen werden die in den Häfen und sonstigen Umschlagstellen ankommenden und abgegangenen Schiffe.

Deutschland wird in neun Wasserstraßengebiete unterteilt.

Für das Land Sachsen-Anhalt werden für folgende Wasserstraßen Schiffsbewegungen nachgewiesen:

- Elbegebiet
- Mittellandkanalgebiet

Flagge

Für den Nachweis des Schiffs- und Güterverkehrs nach Flaggen ist maßgebend, welche Flagge die Schiffe zum Zeitpunkt der Anschreibung führten.

Güterumschlag

Der Güterumschlag ergibt sich aus den Meldungen über Aus- und Einladungen der in den Häfen ankommenden und abgegangenen Schiffe.

Güterarten

Datenlieferungen an das Statistische Amt der EU machten eine Überarbeitung nötig. Der Nachweis der Güterarten erfolgt somit gemäß der neuen NST-2007, die insgesamt 20 Güterabteilungen umfasst.

Der Nachweis der Güterarten erfolgte bisher nach dem amtlichen Güterverzeichnis – NST/R-Systematisches Güterverzeichnis für die Verkehrsstatistik (Ausgabe 1969). Zugeordnet wurde der Güterumschlag nach den 10 einstelligen Güterabteilungen, 52 zweistelligen Güterhauptgruppen und 175 dreistelligen Gütergruppen.

Hauptverkehrsbeziehungen

Der regionalen Abgrenzung der Binnenschifffahrt liegt das Verzeichnis deutscher und ausländischer Häfen (Ausgabe 1997) zugrunde.

Dargestellt wird der Verkehr innerhalb Deutschlands, d. h. Lokalverkehr (Verkehr innerhalb des Landes) und Wechselverkehr (Verkehr der Bundesländer untereinander) sowie der grenzüberschreitende Verkehr (Verkehr der Häfen der Bundesrepublik mit Häfen außerhalb Deutschlands).

1. Güterverkehr auf Binnenwasserstraßen Sachsen-Anhalts - Zusammenfassende Übersichten

1.1 Güterumschlag nach Hauptverkehrsbeziehungen seit 1991

Jahr	Insgesamt	Darunter		Empfang	Versand
		innerhalb Bundesrepublik Deutschland	grenzüber- schreitender Verkehr		
in 1 000 Tonnen					
1991	2 736	.	.	666	2 070
1992	3 188	.	.	1 032	2 106
1993	3 235	.	.	1 045	2 190
1994	5 380	.	.	1 557	3 823
1995	6 978	5 310	1 669	2 265	4 714
1996	6 531	4 989	1 541	2 262	4 269
1997	7 214	5 583	1 631	2 715	4 499
1998	7 146	5 244	1 902	2 293	4 853
1999	7 302	5 605	1 697	2 257	5 044
2000	6 705	4 105	1 600	2 000	4 705
2001	5 978	4 304	1 673	1 880	4 097
2002	6 068	4 544	1 524	1 813	4 255
2003	6 474	4 669	1 806	2 029	4 445
2004	6 984	4 610	2 373	2 181	4 802
2005	7 909	5 560	2 349	2 234	5 675
2006	7 506	5 191	2 315	2 403	5 103
2007	7 565	4 918	2 647	2 619	4 946
2008	7 897	5 240	2 657	2 734	5 164
2009	7 161	5 079	2 074	2 098	5 064
2010	7 181	4 630	2 532	2 359	4 822
2011	7 539	5 140	2 362	2 609	4 930
2012	6 979	5 257	1 698	2 416	4 563
2013	7 318	5 585	1 711	2 572	4 764

1.2 Güterumschlag nach ausgewählten Güterabteilungen nach NST/R seit 1991

Jahr	Insgesamt	Darunter			
		0 landwirtschaftl. und verwandte Erzeugnisse	3 Erdöl, Mineralölerzeugn., Gase	6 Steine und Erden	7 Düngemittel
	in 1 000 Tonnen				
1991	2 736	539	273	434	601
1992	3 188	677	505	570	526
1993	3 235	713	343	789	421
1994	5 380	931	563	1 971	715
1995	6 978	1 288	1 168	2 355	883
1996	6 531	1 192	1 107	2 448	838
1997	7 214	880	1 320	2 896	897
1998	7 146	1 055	1 191	2 429	1 297
1999	7 302	1 092	1 001	2 377	1 343
2000	6 705	1 496	928	2 067	949
2001	5 978	1 126	938	1 938	820
2002	6 068	1 148	878	2 016	827
2003	6 474	1 593	802	2 140	811
2004	6 984	1 207	758	2 740	798
2005	7 909	1 722	719	2 954	806
2006	7 506	1 649	693	2 612	713
2007	7 565	1 588	613	2 455	712
2008	7 897	1 739	706	2 536	684
2009	7 161	1 776	571	2 417	450
2010	7 181	1 906	639	2 183	533

1.3 Güterumschlag nach ausgewählten Güterabteilungen nach NST 2007 seit 2011¹⁾

Jahr	Insgesamt	Darunter			
		01 Erzeugnisse d. Land-u. Forstw., Fischerei	03 Erze, Steine und Erden	07 Kokerei und Mineral- ölerzeugnisse	08 Chemische Erzeugnisse
		in 1 000 Tonnen			
2011	7 539	2 498	2 267	831	719
2012	6 979	2 282	2 036	888	689
2013	7 336	2 614	1 726	1 154	696
2014					
Januar	569	265	76	79	52
Februar	543	235	87	73	55
März	696	284	142	101	62
April	661	236	146	108	77
Mai	616	223	148	99	53
Juni	550	170	137	92	64
Juli	621	190	164	119	61
August
September
Oktober
November
Dezember

¹⁾ ab 2011 überarbeitete Güterarten

Tonnenkilometrische Leistung nach Güterabteilungen und Monaten

Jahr Monat	Insgesamt	Darunter									
		Erzeugn. d. Land- u. Forstw., Fischerei	Kohle, rohes Erdöl, Erdgas	Erze, Steine und Erden	Nah- rungs- und Genussm.	Textilien, Bekleidg., Leder u. -waren	Holz- w., Papier, Pappe, Druckerz.	Kokerei- und Mineral- ölerzeug.	Che- mische Erzeug- nisse	sonst. Mineral- erzeug- nisse etc.	Metalle und Metall- erzeugn.
		in Millionen Tkm									
2007	2 734,5	965,8	10,6	651,7	188,1	3,7	13,1	169,1	364,8	82,9	66,6
2008	2 872,0	1 006,0	18,0	663,7	186,9	1,5	31,0	189,7	373,1	101,2	66,3
2009	2 996,3	1 079,7	6,5	667,3	225,0	1,1	39,7	439,1	227,8	46,6	43,2
2010	2 658,4	1 103,8	5,0	599,9	200,1	0,9	39,7	181,1	263,2	49,9	29,9
2011	2 659,7	1 020,0	17,2	671,1	127,6	0,1	30,4	212,7	280,5	63,4	40,8
2012	2 347,0	876,5	7,5	601,0	135,9	0,1	19,7	234,4	251,7	42,5	53,0
2013	2 435,1	996,2	7,6	498,2	135,1	0,2	12,3	271,3	246,4	94,0	52,3
2012											
Januar	193,1	75,5	1,2	45,9	6,4	-	2,7	17,0	25,8	4,9	3,9
Februar	67,9	27,5	0,6	14,6	3,2	-	0,4	8,3	8,5	0,2	1,6
März	228,4	98,7	0,2	52,1	8,1	-	1,7	16,5	29,9	2,1	6,3
April	172,4	55,2	1,1	54,7	8,4	0,0	1,7	19,2	12,5	3,6	5,3
Mai	220,7	81,6	0,3	56,2	12,6	0,0	4,4	17,3	25,2	2,6	8,8
Juni	193,9	64,3	0,4	50,1	12,7	0,0	1,9	20,8	20,2	5,1	3,5
Juli	219,3	69,2	0,5	60,8	15,3	0,0	3,3	25,7	26,8	1,8	5,7
August	248,0	98,4	-	66,1	14,7	0,0	1,5	20,2	22,7	6,3	4,4
September	181,9	60,1	0,4	52,2	12,4	-	0,1	18,5	20,1	5,4	3,3
Oktober	221,6	81,6	0,8	55,0	12,3	0,0	0,0	25,3	25,2	5,9	5,0
November	227,1	93,7	1,4	55,3	15,2	-	1,3	25,3	19,9	1,5	2,3
Dezember	172,9	70,7	0,6	38,1	14,6	-	0,6	20,1	14,9	3,1	3,0
2013											
Januar	199,7	105,4	2,5	28,1	12,6	0,0	1,3	18,7	20,4	3,7	3,5
Februar	188,6	89,0	0,5	27,8	8,3	-	1,8	19,1	27,1	7,7	1,5
März	171,2	71,9	-	30,9	7,5	-	1,4	21,4	19,0	7,3	2,5
April	220,6	87,6	0,6	54,5	11,1	-	1,7	25,4	21,6	5,4	5,6
Mai	203,0	76,2	-	44,3	11,0	0,2	1,7	31,1	15,5	5,6	7,5
Juni	166,6	75,8	0,5	40,7	8,8	-	0,3	14,7	15,4	3,7	0,5
Juli	218,6	79,4	-	49,1	10,2	-	0,2	23,4	23,6	12,1	9,0
August	226,8	85,0	0,7	50,1	13,2	-	0,2	21,8	20,4	14,8	7,0
September	205,1	74,7	0,5	47,1	11,7	-	0,7	23,7	16,0	14,0	2,2
Oktober	202,4	66,3	-	44,7	12,9	-	1,2	27,8	20,2	8,6	5,7
November	248,4	105,7	2,4	49,5	13,7	-	1,2	24,9	25,3	6,9	3,9
Dezember	184,2	79,1	-	31,5	14,1	0,0	0,5	19,2	21,8	4,2	3,3
2014											
Januar	189,1	94,6	-	21,3	11,1	0,0	1,4	19,1	19,7	3,7	10,2
Februar	192,0	91,5	1,3	27,8	9,9	-	0,8	17,7	20,3	7,8	3,8
März	237,4	103,5	0,8	43,5	11,0	0,0	1,2	25,5	25,0	5,0	5,9
April	214,4	85,7	-	42,2	9,2	0,1	0,5	25,3	27,5	3,7	8,6
Mai	184,0	70,4	-	42,3	11,8	0,0	1,1	22,6	15,0	2,2	4,2
Juni	170,0	58,4	-	38,3	9,9	0,0	0,8	21,9	20,4	0,6	5,0
Juli	191,0	68,0	1,0	47,6	10,5	-	0,3	27,2	19,3	0,2	3,6
August
September
Oktober
November
Dezember

Noch 1.5 Tonnenkilometrische Leistung nach Güterabteilungen und Monaten

[illegible]

2. Güterumschlag auf Binnenwasserstraßen Sachsen-Anhalts

2.1 Güterumschlag und tonnenkilometrische Leistung nach Hauptverkehrsbeziehungen

Gegenstand der Nachweisung	Juli 2013	Juni 2014	Juli 2014	Januar bis Juli		
				2013	2014	Veränderung um %
in 1 000 Tonnen						
Güterumschlag nach Hauptverkehrsbeziehungen						
Verkehr innerhalb Sachsen-Anhalts	0	3	1	6	9	+ 52,5
Verkehr mit anderen Bundesländern						
Empfang	179	159	207	1 081	1 150	+ 6,4
Versand	289	286	292	1 885	2 241	+ 18,9
Grenzüberschreitender Verkehr						
Empfang	49	38	42	317	338	+ 6,4
Versand	120	61	77	719	509	- 29,2
Durchgangsverkehr	-	-	-	-	-	-
Gesamtverkehr	637	547	620	4 008	4 246	+ 5,9
darunter Verkehr mit deutschen Schiffen	429	390	436	2 718	2 912	+ 7,1
Tonnenkilometrische Leistung nach Hauptverkehrsbeziehungen						
Verkehr innerhalb Sachsen-Anhalts	0	0	0	0	1	+ 88,7
Verkehr mit anderen Bundesländern						
Empfang	56	49	61	331	349	+ 5,5
Versand	74	71	69	515	598	+ 16,1
Grenzüberschreitender Verkehr						
Empfang	25	19	20	156	165	+ 5,9
Versand	63	31	40	366	265	- 27,6
Durchgangsverkehr	-	-	-	-	-	-
Gesamtverkehr	219	170	191	1 368	1 378	+ 0,7
darunter Verkehr mit deutschen Schiffen	128	105	116	802	824	+ 2,7

2.2 Güterumschlag nach Monaten

Zeitraum	2013			2014			Veränderung	
	Empfang	Versand	gesamt	Empfang	Versand	gesamt	2014/2013	
	in 1 000 Tonnen						um %	
Januar	203	355	558	177	392	569	+	1,9
Februar	170	364	535	163	380	543	+	1,6
März	177	340	518	220	476	696	+	34,4
April	229	436	665	243	418	661	-	0,6
Mai	234	382	616	243	373	616	-	-
Juni	161	322	483	200	350	550	+	13,9
Juli	228	409	638	250	371	621	-	2,6
August	233	431	664
September	247	426	673
Oktober	237	432	668
November	258	499	756
Dezember	194	368	562
Insgesamt	2 572	4 764	7 336

2.3 Güterumschlag nach Güterabteilungen

Güterabteilung	Juli	Juni	Juli	Januar bis Juli			
	2013	2014	2014	2013	2014	Veränderung um %	
	in Tonnen						
Gesamtgüterumschlag nach Güterabteilungen							
Erzeugnisse der Land- u. Forstwirtschaft	195 224	169 862	190 330	1 466 441	1 604 315	+	9,4
Kohle, rohes Erdöl und Erdgas	-	-	3 311	7 424	7 396	-	0,4
Erze, Steine und Erden, sonst. Bergbauern.	172 377	137 363	163 570	941 870	898 885	-	4,6
Nahrungs- und Genussmittel	31 132	29 881	35 434	213 310	224 364	+	5,2
Textilien, Bekleidung, Leder und -waren	-	135	-	973	855	-	12,2
Holzwaren, Papier, Pappe, Druckerzeugn.	1 044	4 900	1 762	40 609	32 426	-	20,2
Kokerei- und Mineralölerzeugnisse	96 728	92 260	119 153	624 208	670 032	+	7,3
Chemische Erzeugnisse	63 544	60 777	61 252	393 909	419 433	+	6,5
Sonst. Mineralölerz. (Glas, Zement, Gips)	22 983	1 637	738	83 141	53 270	-	35,9
Metalle und Metallerzeugnisse	21 132	11 580	9 240	77 336	96 631	+	24,9
Maschinen, Ausrüstungen, Haushaltsgeräte	6 959	5 150	3 832	18 535	19 255	+	3,9
Fahrzeuge	901	320	-	6 696	2 120	-	68,3
Möbel, Schmuck, Musikinstrumente	-	-	-	-	-	-	-
Sekundärrohstoffe, Abfälle	23 047	30 917	29 243	119 190	201 779	+	69,3
Post, Pakete	-	-	-	-	-	-	-
Geräte u. Material für die Güterbeförderung	2 270	2 318	1 850	14 427	15 242	+	5,6
Umszugsgut	-	-	-	-	-	-	-
Sammelgut	-	-	-	-	-	-	-
Nicht identifizierbare Güter	7	-	85	101	85	-	15,9
Sonstige Güter a. n. g.	-	-	-	-	-	-	-
Insgesamt	637 346	547 099	619 801	4 008 169	4 246 086	+	5,9
Anteil der Güterabteilungen am Gesamtumschlag in %							
Erzeugnisse der Land- u. Forstwirtschaft	30,6	31,0	30,8	36,5	37,5		x
Kohle, rohes Erdöl und Erdgas	-	-	0,5	0,2	0,2		x
Erze, Steine und Erden, sonst. Bergbauern.	27,0	25,1	26,4	23,5	21,2		x
Nahrungs- und Genussmittel	4,9	5,5	5,7	5,3	5,3		x
Textilien, Bekleidung, Leder und -waren	-	0,0	-	0,0	0,0		x
Holzwaren, Papier, Pappe, Druckerzeugn.	0,2	0,9	0,3	1,0	0,8		x
Kokerei- und Mineralölerzeugnisse	15,2	16,9	19,2	15,6	15,8		x
Chemische Erzeugnisse	10,0	11,1	9,9	9,8	9,9		x
Sonst. Mineralölerz. (Glas, Zement, Gips)	3,6	0,3	0,1	2,1	1,3		x
Metalle und Metallerzeugnisse	3,3	2,1	1,5	1,9	2,3		x
Maschinen, Ausrüstungen, Haushaltsgeräte	1,1	0,9	0,6	0,5	0,5		x
Fahrzeuge	0,1	0,1	-	0,2	0,0		x
Möbel, Schmuck, Musikinstrumente	-	-	-	-	-		x
Sekundärrohstoffe, Abfälle	3,6	5,7	4,7	3,0	4,8		x
Post, Pakete	-	-	-	-	-		x
Geräte u. Material für die Güterbeförderung	0,4	0,4	0,3	0,4	0,4		x
Umszugsgut	-	-	-	-	-		x
Sammelgut	-	-	-	-	-		x
Nicht identifizierbare Güter	0,0	-	0,0	0,0	0,0		x
Sonstige Güter a. n. g.	-	-	-	-	-		x
Insgesamt	100	100	100	100	100		x

2.4 Güterumschlag nach Wasserstraßengebieten, Güterhauptgruppen und
Hauptverkehrsbeziehungen im Juli 2014

NST- 2007 Abteilung Gruppe	Güterabteilung Gütergruppe	Güter- umschlag insgesamt	Empfang		Versand	
			davon aus Häfen		davon nach Häfen	
			in Deutschland	im Ausland	in Deutschland	im Ausland
		in 1 000 Tonnen				
		Elbegebiet				
01	Erzeugnisse der Land- u. Forstwirtschaft	79	3	-	41	36
01.1	Getreide	74	-	-	38	36
01.5	Forstwirtschaftliche Erzeugnisse	0	0	-	-	-
01.7	Andere Erzeugnisse pflanzlichen Ursprunges	5	2	-	2	-
02	Kohle, rohes Erdöl und Erdgas	5	1	2	1	-
02.1	Kohle	5	1	2	1	-
03	Erze, Steine u. Erden, sonst. Bergbauerzeugn.	53	0	5	47	-
03.5	Steine und Erden, Sand, Ton u. ä.	53	0	5	47	-
04	Nahrungs- und Genussmittel	12	11	-	1	-
04.3	Verarbeitetes Obst und Gemüse	0	0	-	-	-
04.4	Öle und Fette	11	11	-	-	-
04.8	Nahrungsmittel (außer Sammelgut)	1	-	-	1	-
06	Holzwaren, Papier, Pappe, Druckerzeugnisse	2	-	-	2	-
06.1	Holz-, Kork- und Flechtwaren	0	-	-	0	-
06.2	Papier, Pappe und -waren	1	-	-	1	-
07	Kokerei- und Mineralölerzeugnisse	118	115	-	2	-
07.2	Flüssige Mineralölerzeugnisse	118	115	-	2	-
08	Chemische Erzeugnisse	12	5	3	3	-
08.2	Chemische Grundstoffe (organisch)	3	-	-	3	-
08.3	Stickstoffverbindungen, Düngemittel	8	5	3	-	-
08.4	Basiskunststoffe, Kautschuk	1	1	-	-	-
08.5	Pharmazeutische Erzeugnisse	0	0	-	-	-
08.6	Gummi- oder Kunststoffwaren	0	-	-	0	-
09	Sonstige Mineralerzeugnisse	0	0	-	0	-
09.1	Glas, Porzellan u. ä. Erzeugnisse	0	0	-	-	-
09.3	Sonstige Baumaterialien und -erzeugnisse	0	0	-	0	-
10	Metalle und Metallerzeugnisse	0	-	-	0	-
10.5	Heizkessel, sonstige Metallerzeugnisse	0	-	-	0	-
11	Maschinen und Ausrüstungen u. ä.	4	0	-	3	-
11.4	Geräte der Elektrizitätserzeugung	0	-	-	0	-
11.8	Sonstige Maschinen	4	0	-	3	-
14	Sekundärrohstoffe, Abfälle	27	15	2	6	4
14.2	Sonstige Abfälle und Sekundärrohstoffe	27	15	2	6	4
16	Geräte u. Material zur Güterbeförderung	0	0	-	0	-
16.1	Leere Container und Wechselbehälter	0	0	-	0	-
19	Nicht identifizierbare Güter	0	0	-	-	-
19.1	Unbekannte Güter in Containern	0	0	-	-	-
	Insgesamt	311	152	13	106	40

Noch 2.4 Güterumschlag nach Wasserstraßengebieten, Güterhauptgruppen und
Hauptverkehrsbeziehungen im Juli 2014

NST- 2007 Abteilung Gruppe	Güterabteilung Gütergruppe	Güter- umschlag insgesamt	Empfang		Versand	
			davon aus Häfen		davon nach Häfen	
			in Deutschland	im Ausland	in Deutschland	im Ausland
in 1 000 Tonnen						
Mittellandkanalgebiet						
01	Erzeugnisse d. Land- u. Forstwirtschaft	111	14	6	63	27
01.1	Getreide	89	-	0	61	27
01.5	Forstwirtschaftliche Erzeugnisse	2	-	-	2	-
01.7	Andere Erzeugnisse pflanzlichen Ursprungs	20	14	5	-	-
03	Erze, Steine u. Erden, sonst. Bergbauerzeugn.	111	26	5	78	2
03.4	(Koch-) Salz, Meerwasser	2	0	1	0	-
03.5	Steine und Erden, Sand, Ton u. ä.	109	26	4	78	2
04	Nahrungs- und Genussmittel	24	8	3	12	1
04.4	Öle und Fette	14	8	3	3	-
04.6	Stärke(-erzeugnisse), Futtermittel	10	-	-	9	1
06	Holzwaren, Papier, Pappe, Druckerzeugnisse	0	-	-	0	-
06.1	Holz,- Kork- und Flechtwaren	0	-	-	0	-
07	Kokerei- und Mineralölerzeugnisse	2	-	2	-	-
07.4	Feste oder wachsartige Mineralölerzeugnisse	2	-	2	-	-
08	Chemische Erzeugnisse	50	5	9	29	7
08.3	Stickstoffverbindungen, Düngemittel	48	3	9	28	7
08.5	Pharmazeutische Erzeugnisse	1	-	-	1	-
08.6	Gummi- oder Kunststoffwaren	1	1	-	0	-
09	Sonstige Mineralerzeugnisse	0	0	-	0	-
09.1	Glas, Porzellan u. ä.	0	-	-	0	-
09.3	Sonstige Baumaterialien und -erzeugnisse	0	0	-	-	-
10	Metalle und Metallerzeugnisse	9	1	5	2	-
10.1	Roheisen, Stahl und Ferrolegierungen	6	1	5	-	-
10.2	NE-Metalle, Halbzeug	2	-	-	2	-
10.5	Heizkessel, sonstige Metallerzeugnisse	0	0	-	-	-
14	Sekundärrohstoffe, Abfälle	2	0	-	2	-
14.2	Sonstige Abfälle und Sekundärrohstoffe	2	0	-	2	-
16	Geräte u. Material zur Güterbeförderung	2	1	-	0	-
16.1	Leere Container und Wechselbehälter	2	1	-	0	-
Insgesamt		310	56	30	188	37

Noch 2.4 Güterumschlag nach Wasserstraßengebieten, Güterhauptgruppen und Hauptverkehrsbeziehungen im Juli 2014

NST- 2007 Abteilung Gruppe	Güterabteilung Gütergruppe	Güter- umschlag insgesamt	Empfang		Versand	
			davon aus Häfen		davon nach Häfen	
			in Deutschland	im Ausland	in Deutschland	im Ausland
in 1 000 Tonnen						
Wasserstraßengebiete insgesamt						
01	Erzeugnisse der Land- und Forstwirtschaft	190	17	6	104	63
01.1	Getreide	163	-	0	99	63
01.5	Forstwirtschaftliche Erzeugnisse	2	0	-	2	-
01.7	Andere Erzeugnisse pflanzlichen Ursprungs	25	17	5	2	-
02	Kohle, rohes Erdöl und Erdgas	5	1	2	1	-
02.1	Kohle	5	1	2	1	-
03	Erze, Steine u. Erden, sonst. Bergbauerzeugn.	164	26	10	125	2
03.4	(Koch-) Salz, Meerwasser	2	0	1	0	-
03.5	Steine und Erden, Sand, Ton u. ä.	162	26	9	125	2
04	Nahrungs- und Genussmittel	35	19	3	13	1
04.3	Verarbeitetes Obst und Gemüse	0	0	-	-	-
04.4	Öle und Fette	25	19	3	3	-
04.6	Stärke(-erzeugnisse), Futtermittel	10	-	-	9	1
04.8	Nahrungsmittel (außer Sammelgut)	1	-	-	1	-
06	Holzwaren, Papier, Pappe, Druckerzeugnisse	2	-	-	2	-
06.1	Holz,- Kork- und Flechtwaren	0	-	-	0	-
06.2	Papier, Pappe und -waren	1	-	-	1	-
07	Kokerei- und Mineralölerzeugnisse	119	115	2	2	-
07.2	Flüssige Mineralölerzeugnisse	118	115	-	2	-
07.4	Feste oder wachsartige Mineralölerzeugnisse	2	-	2	-	-
08	Chemische Erzeugnisse	61	10	12	32	7
08.2	Chemische Grundstoffe (organisch)	3	-	-	3	-
08.3	Stickstoffverbindungen, Düngemittel	56	8	12	28	7
08.4	Basiskunststoffe, Kautschuk	1	1	-	-	-
08.5	Pharmazeutische Erzeugnisse	1	0	-	1	-
08.6	Gummi- oder Kunststoffwaren	1	1	-	0	-
09	Sonstige Mineralerzeugnisse	1	0	-	0	-
09.1	Glas, Porzellan u. Ä.	0	0	-	0	-
09.3	Sonstige Baumaterialien und -erzeugnisse	0	0	-	0	-
10	Metalle und Metallerzeugnisse	9	1	5	2	-
10.1	Roheisen, Stahl Ferrolegierungen	6	1	5	-	-
10.2	NE-Metalle, Halbzeug	2	-	-	2	-
10.5	Heizkessel, sonstige Metallerzeugnisse	0	0	-	0	-
11	Maschinen und Ausrüstungen	4	0	-	3	-
11.4	Geräte der Elektrizitätserzeugung	0	-	-	0	-
11.8	Sonstige Maschinen	4	0	-	3	-
14	Sekundärrohstoffe, Abfälle	29	15	2	8	4
14.2	Sonstige Abfälle u. Sekundärrohstoffe	29	15	2	8	4
16	Geräte u. Material zur Güterbeförderg.	2	1	-	0	-
16.1	Leere Container und Wechselbehälter	2	1	-	0	-
19	Nicht identifizierbare Güter	0	0	-	-	-
19.1	Unbekannte Güter in Containern	0	0	-	-	-
Insgesamt		621	250	208	294	77

2.5 Güterumschlag nach Wasserstraßengebieten, Güterhauptgruppen und Hauptverkehrsbeziehungen von Januar bis Juli 2014

NST- 2007 Abteilung Gruppe	Güterabteilung Gütergruppe	Güter- umschlag insgesamt	Empfang		Versand	
			davon aus Häfen		davon nach Häfen	
			in Deutschland	im Ausland	in Deutschland	im Ausland
in 1 000 Tonnen						
Elbegebiet						
01	Erzeugnisse der Land- und Forstwirtschaft	600	16	2	438	145
01.1	Getreide	543	2	-	400	140
01.5	Forstwirtschaftliche Erzeugnisse	8	3	1	0	4
01.7	Andere Erzeugnisse pflanzlichen Ursprungs	49	11	1	37	0
02	Kohle, rohes Erdöl, Erdgas	7	1	5	1	-
02.1	Kohle	7	1	5	1	-
03	Erze, Steine u. Erden, sonst. Bergbauerzeugn.	315	12	41	261	2
03.4	(Koch-)Salz, Meerwasser	1	-	1	-	-
03.5	Steine und Erden, Sand, Ton u. ä.	314	12	40	261	2
04	Nahrungs- und Genussmittel	99	53	5	41	0
04.3	Verarbeitetes Obst und Gemüse	1	1	-	-	-
04.4	Öle und Fette	93	52	5	35	0
04.8	Nahrungsmittel (außer Sammelgut)	6	-	-	6	-
06	Holzwaren, Papier, Pappe, Druckerzeugnisse	29	1	2	26	-
06.1	Holz-, Kork- und Flechtwaren	2	-	2	0	-
06.2	Papier, Pappe und -waren	27	1	-	26	-
07	Kokerei- und Mineralölerzeugnisse	667	620	4	31	12
07.2	Flüssige Mineralölerzeugnisse	667	620	4	31	12
08	Chemische Erzeugnisse	84	20	23	41	1
08.1	Chemische Grundstoffe (mineralisch)	4	1	2	1	-
08.2	Chemische Grundstoffe (organisch)	34	-	1	32	1
08.3	Stickstoffverbindungen, Düngemittel	41	14	20	8	-
08.4	Basiskunststoffe, Kautschuk	3	3	-	0	-
08.5	Pharmazeutische Erzeugnisse	2	2	-	-	-
08.6	Gummi-oder Kunststoffwaren	0	-	-	0	-
09	Sonstige Mineralerzeugnisse	11	5	-	5	-
09.1	Glas, Porzellan u. ä. Erzeugnisse	1	1	-	0	-
09.3	Sonstige Baumaterialien und -erzeugnisse	10	4	-	5	-
10	Metalle und Metallerzeugnisse	24	3	16	4	1
10.1	Roheisen, Stahl, Ferrolegierungen	16	0	16	-	-
10.2	NE-Metalle, Halbzeug	6	3	-	3	-
10.3	Rohre	1	-	-	-	1
10.5	Heizkessel, sonstige Metallerzeugnisse	0	-	-	0	-
11	Maschinen und Ausrüstungen	19	2	0	15	2
11.4	Geräte zur Elektrizitätserzeugung	0	0	-	0	-
11.8	Sonstige Maschinen	19	2	0	15	2
12	Fahrzeuge	2	2	-	0	-
12.1	Erzeugnisse der Automobilindustrie	2	2	-	0	-
12.2	Sonstige Fahrzeuge	0	-	-	0	-
14	Sekundärrohstoffe, Abfälle	191	86	8	73	24
14.1	Hausmüll und kommunale Abfälle	7	7	-	-	-
14.2	Sonstige Abfälle und Sekundärrohstoffe	184	80	8	73	24
16	Geräte und Material zur Güterbeförderung	5	2	-	2	-
16.1	Leere Container und Wechselbehälter	5	2	-	2	-
19	Nicht identifizierbare Güter	0	0	-	-	-
19.1	Unbekannte Güter in Containern	0	0	-	-	-
Insgesamt		2 054	823	105	939	187

Noch 2.5 Güterumschlag nach Wasserstraßengebieten, Güterhauptgruppen und
Hauptverkehrsbeziehungen von Januar bis Juli 2014

NST- 2007 Abteilung Gruppe	Güterabteilung Gütergruppe	Güter- umschlag insgesamt	Empfang		Versand	
			davon aus Häfen		davon nach Häfen	
			in Deutschland	im Ausland	in Deutschland	im Ausland
in 1 000 Tonnen						
Mittellandkanalgebiet						
01	Erzeugnisse der Land- und Forstwirtschaft	1 004	110	41	623	230
01.1	Getreide	755	5	2	530	218
01.5	Forstwirtschaftliche Erzeugnisse	6	-	-	6	-
01.7	Andere Erzeugnisse pflanzlichen Ursprungs	244	106	38	88	12
02	Kohle, rohes Erdöl und Erdgas	1	-	1	-	-
02.1	Kohle	1	-	1	-	-
03	Erze, Steine u. Erden, sonst. Bergbauerzeugn.	584	144	45	391	4
03.1	Eisenerze	2	1	1	-	-
03.2	NE-Metallerze	3	-	3	-	-
03.4	(Koch-) Salz, Meerwasser	13	0	3	10	-
03.5	Steine und Erden, Sand, Ton u. ä.	566	143	38	381	4
04	Nahrungs- und Genussmittel	125	39	17	62	6
04.4	Öle und Fette	63	39	17	5	2
04.5	Milch, Milcherzeugnisse, Speiseeis	0	-	-	0	-
04.6	Stärke(-erzeugnisse), Futtermittel	62	1	-	58	3
05	Textilien, Bekleidung, Leder u. ä.	1	1	-	-	-
05.1	Textilien	1	1	-	-	-
06	Holzwaren, Papier, Pappe, Druckerzeugnisse	3	-	-	3	-
06.1	Holz,-Kork- und Flechtwaren	0	-	-	0	-
06.2	Papier, Pappe und -waren	3	-	-	3	-
07	Kokerei- und Mineralölerzeugnisse	4	-	4	0	-
07.1	Kokereierzeugnisse	1	-	1	-	-
07.4	Feste oder wachsartige Mineralölerzeugnisse	3	-	3	0	-
08	Chemische Erzeugnisse	340	28	77	190	45
08.1	Chemische Grundstoffe (mineralisch)	4	1	1	2	-
08.3	Stickstoffverbindungen, Düngemittel	328	21	76	185	45
08.4	Basiskunststoffe, Kautschuk	0	-	-	0	-
08.5	Pharmazeutische Erzeugnisse	3	-	-	3	-
08.6	Gummi- oder Kunststoffwaren	6	5	-	0	-
09	Sonstige Mineralerzeugnisse	43	2	5	11	25
09.1	Glas, Porzellan u. ä. Erzeugnisse	4	1	-	2	1
09.2	Zement, Kalk, gebrannter Gips	33	-	-	9	24
09.3	Sonstige Baumaterialien und -erzeugnisse	6	1	5	0	-
10	Metalle und Metallerzeugnisse	73	2	43	16	12
10.1	Roheisen, Stahl, Ferrolegierungen	57	2	43	0	12
10.2	NE-Metalle, Halbzeug	6	-	-	6	-
10.5	Heizkessel, sonstige Metallerzeugnisse	11	0	-	10	-
14	Sekundärrohstoffe, Abfälle	12	1	-	9	1
14.2	Sonstige Abfälle und Sekundärrohstoffe	12	1	-	9	1
16	Geräte u. Material zur Güterbeförderung	11	8	-	3	-
16.1	Leere Container und Wechselbehälter	11	8	-	3	-
Insgesamt		2 202	335	233	1 311	323

Noch 2.5 Güterumschlag nach Wasserstraßengebieten, Güterhauptgruppen und Hauptverkehrsbeziehungen von Januar bis Juli 2014

NST- 2007 Abteilung Gruppe	Güterabteilung Gütergruppe	Güter- umschlag insgesamt	Empfang		Versand	
			davon aus Häfen		davon nach Häfen	
			in Deutschland	im Ausland	in Deutschland	im Ausland
in 1 000 Tonnen						
Wasserstraßengebiete insgesamt						
01	Erzeugnisse der Land- und Forstwirtschaft	1 604	126	42	1061	374
01.1	Getreide	1 298	7	2	930	358
01.5	Forstwirtschaftliche Erzeugnisse	14	3	1	6	4
01.7	Andere Erzeugnisse pflanzlichen Ursprungs	293	117	39	125	12
02	Kohle, rohes Erdöl und Erdgas	9	1	6	1	-
02.1	Kohle	9	1	6	1	-
03	Erze, Steine u. Erden, sonst. Bergbauerzeugn.	899	156	86	653	6
03.1	Eisenerze	2	1	1	-	-
03.2	NE-Metallerze	3	-	3	-	-
03.4	(Koch-) Salz, Meerwasser	14	0	4	10	-
03.5	Steine und Erden Sand, Ton u. ä.	881	154	78	643	6
04	Nahrungs- und Genussmittel	224	93	22	103	6
04.3	Verarbeitetes Obst und Gemüse	1	1	-	-	-
04.4	Öle und Fette	156	91	22	40	3
04.5	Milch, Milcherzeugnisse, Speiseeis	0	-	-	0	-
04.6	Stärke(-erzeugnisse), Futtermittel	62	1	-	58	3
04.8	Nahrungsmittel (außer Sammelgut)	6	-	-	6	-
05	Textilien, Bekleidung, Leder u. ä.	1	1	-	-	-
05.1	Textilien	1	1	-	-	-
06	Holzwaren, Papier, Pappe, Druckerzeugnisse	32	1	2	30	-
06.1	Holz-, Kork- und Flechtwaren	2	-	2	1	-
06.2	Papier, Pappe und -waren	30	1	-	29	-
07	Kokerei- und Mineralölerzeugnisse	671	620	8	31	12
07.1	Kokereierzeugnisse	1	-	1	-	-
07.2	Flüssige Mineralölerzeugnisse	667	620	4	31	12
07.4	Feste oder wachsartige Mineralölerzeugnisse	3	-	3	0	-
08	Chemische Erzeugnisse	425	47	100	231	46
08.1	Chemische Grundstoffe (mineralisch)	8	3	3	2	-
08.2	Chemische Grundstoffe (organisch)	34	-	1	32	1
08.3	Stickstoffverbindungen, Düngemittel	369	35	96	193	45
08.4	Basiskunststoffe, Kautschuk	3	3	-	0	-
08.5	Pharmazeutische Erzeugnisse	5	2	-	3	-
08.6	Gummi- oder Kunststoffwaren	6	5	-	0	-
09	Sonstige Mineralerzeugnisse	53	7	5	17	25
09.1	Glas, Porzellan u. ä. Erzeugnisse	5	2	-	2	1
09.2	Zement, Kalk, gebrannter Gips	33	-	-	9	24
09.3	Sonstige Baumaterialien und -erzeugnisse	16	5	5	5	-
10	Metalle und Metallerzeugnisse	97	5	59	20	13
10.1	Roheisen, Stahl, Ferrolegierungen	72	2	59	0	12
10.2	NE-Metalle, Halbzeug	12	3	-	9	-
10.3	Rohre	1	-	-	-	1
10.5	Heizkessel, sonstige Metallerzeugnisse	11	0	-	11	-

Noch 2.5 Güterumschlag nach Wasserstraßengebieten, Güterhauptgruppen und Hauptverkehrsbeziehungen von Januar bis Juli 2014

NST- 2007 Abteilung Gruppe	Güterabteilung Gütergruppe	Güter- umschlag insgesamt	Empfang		Versand	
			davon aus Häfen		davon nach Häfen	
			in Deutschland	im Ausland	in Deutschland	im Ausland
			in 1 000 Tonnen			
			noch Wasserstraßengebiete insgesamt			
11	Maschinen und Ausrüstungen	19	2	0	15	2
11.4	Geräte der Elektrizitätserzeugung	0	0	-	0	-
11.8	Sonstige Maschinen	19	2	0	15	2
12	Fahrzeuge	2	2	-	0	-
12.1	Erzeugnisse der Automobilindustrie	2	2	-	0	-
12.2	Sonstige Fahrzeuge	0	-	-	0	-
14	Sekundärrohstoffe, Abfälle	202	88	8	82	25
14.1	Hausmüll und kommunale Abfälle	7	7	-	-	-
14.2	Sonstige Abfälle und Sekundärrohstoffe	195	81	8	82	25
16	Geräte und Material zur Güterbeförderung	15	10	-	5	-
16.1	Leere Container und Wechselbehälter	15	10	-	5	-
19	Nicht identifizierbare Güter	0	0	-	-	-
19.1	Unbekannte Güter in Containern	0	0	-	-	-
	Insgesamt	4 256	1159	338	2 250	509

2.6 Containerumschlag nach Containerarten und Hauptverkehrsbeziehungen

Containerart	Einheit	Juni 2014	Juli 2014	Januar- Juli			
				2013	2014	Veränderung um %	
		Verkehr innerhalb Deutschlands					
20-Fuß Container beladen	Anzahl	694	832	4 592	5 221	+	13,7
30-Fuß Container beladen	Anzahl	-	-	-	-		-
40-Fuß Container beladen	Anzahl	150	125	1 441	1 180	-	18,1
Container größer 40-Fuß beladen	Anzahl	-	-	3	-		x
zusammen	TEU	994	1 082	7 481	7 581	+	1,3
darin beförderte Güter	Tonnen	20 510	23 142	126 754	147 391	+	16,3
20-Fuß Container leer	Anzahl	752	671	4 493	4 780	+	6,4
30-Fuß Container leer	Anzahl	-	-	-	-		-
40-Fuß Container leer	Anzahl	159	83	1 100	1 148	+	4,4
Container größer 40-Fuß leer	Anzahl	-	-	5	-		x
zusammen	TEU	1 070	837	6 704	7 076	+	5,5
Insgesamt	TEU	2 064	1 919	14 185	14 657	+	3,3
		Grenzüberschreitender Empfang und Versand					
20-Fuß Container beladen	Anzahl	-	-	-	-		-
30-Fuß Container beladen	Anzahl	-	-	-	-		-
40-Fuß Container beladen	Anzahl	-	-	-	-		-
Container größer 40-Fuß beladen	Anzahl	-	-	-	-		-
zusammen	TEU	-	-	-	-		-
darin beförderte Güter	Tonnen	-	-	-	-		-
20-Fuß Container leer	Anzahl	-	-	-	-		-
30-Fuß Container leer	Anzahl	-	-	-	-		-
40-Fuß Container leer	Anzahl	-	-	-	-		-
Container größer 40-Fuß leer	Anzahl	-	-	-	-		-
zusammen	TEU	-	-	-	-		-
Insgesamt	TEU	-	-	-	-		-
		Gesamtverkehr					
20-Fuß Container beladen	Anzahl	694	832	4 592	5 221	+	13,7
30-Fuß Container beladen	Anzahl	-	-	-	-		-
40-Fuß Container beladen	Anzahl	150	125	1 441	1 180	-	18,1
Container größer 40-Fuß beladen	Anzahl	-	-	3	-		x
zusammen	TEU	994	1 082	7 481	7 581	+	1,3
darin beförderte Güter	Tonnen	20 510	23 142	126 754	147 391	+	16,3
20-Fuß Container leer	Anzahl	752	671	4 493	4 780	+	6,4
30-Fuß Container leer	Anzahl	-	-	-	-		-
40-Fuß Container leer	Anzahl	159	83	1 100	1 148	+	4,4
Container größer 40-Fuß leer	Anzahl	-	-	5	-		x
zusammen	TEU	1 070	837	6 704	7 076	+	5,5
Insgesamt	TEU	2 064	1 919	14 185	14 657	+	3,3

2.7 Containerumschlag nach Wasserstraßengebieten, Containerart, Anzahl und TEU

Containerart	Einheit	Empfang		Versand		Insgesamt		
		2013	2014	2013	2014	2013	2014	Veränderung um %
		Juli Elbegebiet						
20-Fuß Container	Anzahl	197	98	269	103	466	201	- 56,9
30-Fuß Container	Anzahl	-	-	-	-	-	-	-
40-Fuß Container	Anzahl	178	11	161	35	339	46	- 86,4
Container größer 40-Fuß	Anzahl	-	-	-	-	-	-	-
Insgesamt	TEU	553	120	591	173	1 144	293	- 74,4
		Mittellandkanalgebiet						
20-Fuß Container	Anzahl	555	639	562	663	1 117	1 302	+ 16,6
30-Fuß Container	Anzahl	-	-	-	-	-	-	-
40-Fuß Container	Anzahl	30	45	30	117	60	162	+ 170,0
Container größer 40-Fuß	Anzahl	-	-	-	-	-	-	-
Insgesamt	TEU	615	729	622	897	1 237	1 626	+ 31,4
		Wasserstraßengebiete insgesamt						
20-Fuß Container	Anzahl	752	737	831	766	1 583	1 503	- 5,1
30-Fuß Container	Anzahl	-	-	-	-	-	-	-
40-Fuß Container	Anzahl	208	56	191	152	399	208	- 47,9
Container größer 40-Fuß	Anzahl	-	-	-	-	-	-	-
Insgesamt	TEU	1 168	849	1 213	1 070	2 381	1 919	- 19,4
		Januar-Juli Elbegebiet						
20-Fuß Container	Anzahl	1 150	1 202	1 300	1 210	2 450	2 412	- 1,6
30-Fuß Container	Anzahl	-	-	-	-	-	-	-
40-Fuß Container	Anzahl	1 189	560	973	613	2 162	1 173	- 45,7
Container größer 40-Fuß	Anzahl	3	-	3	-	6	-	x
Insgesamt	TEU	3 535	2 322	3 253	2 436	6 788	4 758	- 29,9
		Mittellandkanalgebiet						
20-Fuß Container	Anzahl	3 428	3 885	3 236	3 742	6 664	7 627	+ 14,5
30-Fuß Container	Anzahl	-	-	-	-	-	-	-
40-Fuß Container	Anzahl	236	556	183	636	419	1 192	+ 184,5
Container größer 40-Fuß	Anzahl	1	-	1	-	2	-	x
Insgesamt	TEU	3 902	4 997	3 604	5 014	7 506	10 011	+ 33,4
		Wasserstraßengebiete insgesamt						
20-Fuß Container	Anzahl	4 578	5 087	4 536	4 952	9 114	10 039	+ 10,1
30-Fuß Container	Anzahl	-	-	-	-	-	-	-
40-Fuß Container	Anzahl	1 425	1 116	1 156	1 249	2 581	2 365	- 8,4
Container größer 40-Fuß	Anzahl	4	-	4	-	8	-	x
Insgesamt	TEU	7 437	7 319	6 857	7 450	14 294	14 769	+ 3,3

**2.8 Containerumschlag nach Wasserstraßengebieten, Containerart, Anzahl, TEU und Hauptverkehrsbeziehungen
im Juli und Januar bis Juli 2014**

Containerart	Einheit	Container- umschlag insgesamt	Empfang		Versand	
			davon aus Häfen		davon nach Häfen	
			in Deutschland	im Ausland	in Deutschland	im Ausland
			Juli			
			Elbegebiet			
20-Fuß Container	Anzahl	201	98	-	103	-
30-Fuß Container	Anzahl	-	-	-	-	-
40-Fuß Container	Anzahl	46	11	-	35	-
Container größer 40-Fuß	Anzahl	-	-	-	-	-
Insgesamt	TEU	293	120	-	173	-
			Mittellandkanalgebiet			
20-Fuß Container	Anzahl	1 302	639	-	663	-
30-Fuß Container	Anzahl	-	-	-	-	-
40-Fuß Container	Anzahl	162	45	-	117	-
Container größer 40-Fuß	Anzahl	-	-	-	-	-
Insgesamt	TEU	1 626	729	-	897	-
			Wasserstraßengebiete insgesamt			
20-Fuß Container	Anzahl	1 503	737	-	766	-
30-Fuß Container	Anzahl	-	-	-	-	-
40-Fuß Container	Anzahl	208	56	-	152	-
Container größer 40-Fuß	Anzahl	-	-	-	-	-
Insgesamt	TEU	1 919	849	-	1 070	-
			Januar-Juli			
			Elbegebiet			
20-Fuß Container	Anzahl	2 412	1 202	-	1 210	-
30-Fuß Container	Anzahl	-	-	-	-	-
40-Fuß Container	Anzahl	1 173	560	-	613	-
Container größer 40-Fuß	Anzahl	-	-	-	-	-
Insgesamt	TEU	4 758	2 322	-	2 436	-
			Mittellandkanalgebiet			
20-Fuß Container	Anzahl	7 627	3 885	-	3 742	-
30-Fuß Container	Anzahl	-	-	-	-	-
40-Fuß Container	Anzahl	1 192	556	-	636	-
Container größer 40-Fuß	Anzahl	-	-	-	-	-
Insgesamt	TEU	10 011	4 997	-	5 014	-
			Wasserstraßengebiete insgesamt			
20-Fuß Container	Anzahl	10 039	5 087	-	4 952	-
30-Fuß Container	Anzahl	-	-	-	-	-
40-Fuß Container	Anzahl	2 365	1 116	-	1 249	-
Container größer 40-Fuß	Anzahl	-	-	-	-	-
Insgesamt	TEU	14 769	7 319	-	7 450	-

3. Schiffsverkehr auf Binnenwasserstraßen Sachsen-Anhalts

3.1 Schiffsverkehr nach Monaten

Zeitraum	2014			2013	Veränderung 2014/2013 um %	
	Schiffe beladen	Schiffe unbeladen	Schiffe gesamt	Schiffe gesamt		
Januar	662	526	1 188	1 152	+	3,1
Februar	651	506	1 157	1 136	+	1,8
März	838	666	1 504	1 096	+	37,2
April	758	608	1 366	1 384	-	1,3
Mai	727	540	1 267	1 350	-	6,1
Juni	647	536	1 183	984	+	20,2
Juli	682	570	1 252	1 434	-	12,7
August	1 453		...
September	1 429		...
Oktober	1 443		...
November	1 597		...
Dezember	1 163		...
Insgesamt	15 621		...

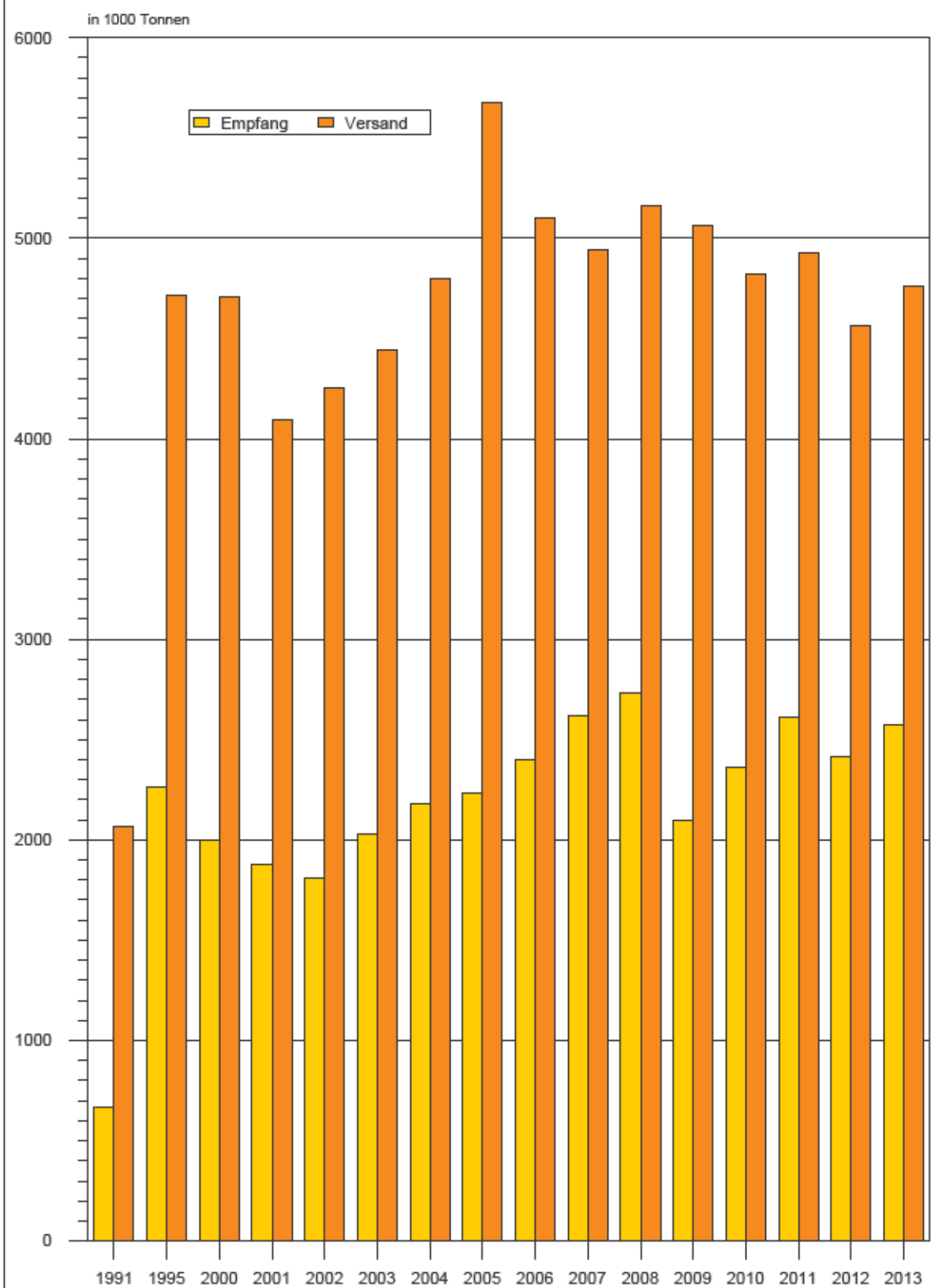
3.2 Schiffsverkehr nach Wasserstraßengebieten, Beladungszustand und Flagge im Juli 2014

Flagge	Schiffe mit eigenem Antrieb					Schiffe ohne eigenen Antrieb				
	beladen			unbeladen		beladen			unbeladen	
	Anzahl	Trag- fähigkeit 1 000 t	Aus-/ Ein- ladungen 1 000 t	Anzahl	Trag- fähigkeit 1 000 t	Anzahl	Trag- fähigkeit 1 000 t	Aus-/ Ein- ladungen 1 000 t	Anzahl	Trag- fähigkeit 1 000 t
Elbegebiet										
Deutschland	212	282	218	201	263	37	25	13	29	19
Niederlande	37	43	35	35	40	-	-	-	-	-
Belgien	3	2	2	3	2	-	-	-	-	-
Luxemburg	7	10	7	5	7	-	-	-	-	-
Tschechien	26	31	17	18	21	21	19	7	19	17
Polen	11	11	8	10	10	11	8	4	11	8
Insgesamt	296	379	287	272	342	69	52	24	59	44
Mittellandkanalgebiet										
Deutschland	176	244	192	143	191	20	29	13	2	2
Niederlande	60	73	60	39	44	1	1	1	1	1
Belgien	1	2	2	1	2	-	-	-	-	-
Frankreich	2	2	1	2	2	-	-	-	-	-
Tschechien	19	22	17	19	22	9	7	4	3	3
Polen	25	20	18	25	20	4	4	4	4	4
Insgesamt	283	364	289	229	282	34	41	21	10	11
Wasserstraßengebiete insgesamt										
Deutschland	388	527	410	344	454	57	55	26	31	21
Niederlande	97	116	95	74	84	1	1	1	1	1
Belgien	4	4	4	4	4	-	-	-	-	-
Luxemburg	7	10	7	5	7	-	-	-	-	-
Frankreich	2	2	1	2	2	-	-	-	-	-
Tschechien	45	54	34	37	43	30	26	11	22	21
Polen	36	31	25	35	30	15	12	8	15	12
Insgesamt	579	743	576	501	624	103	93	45	69	55

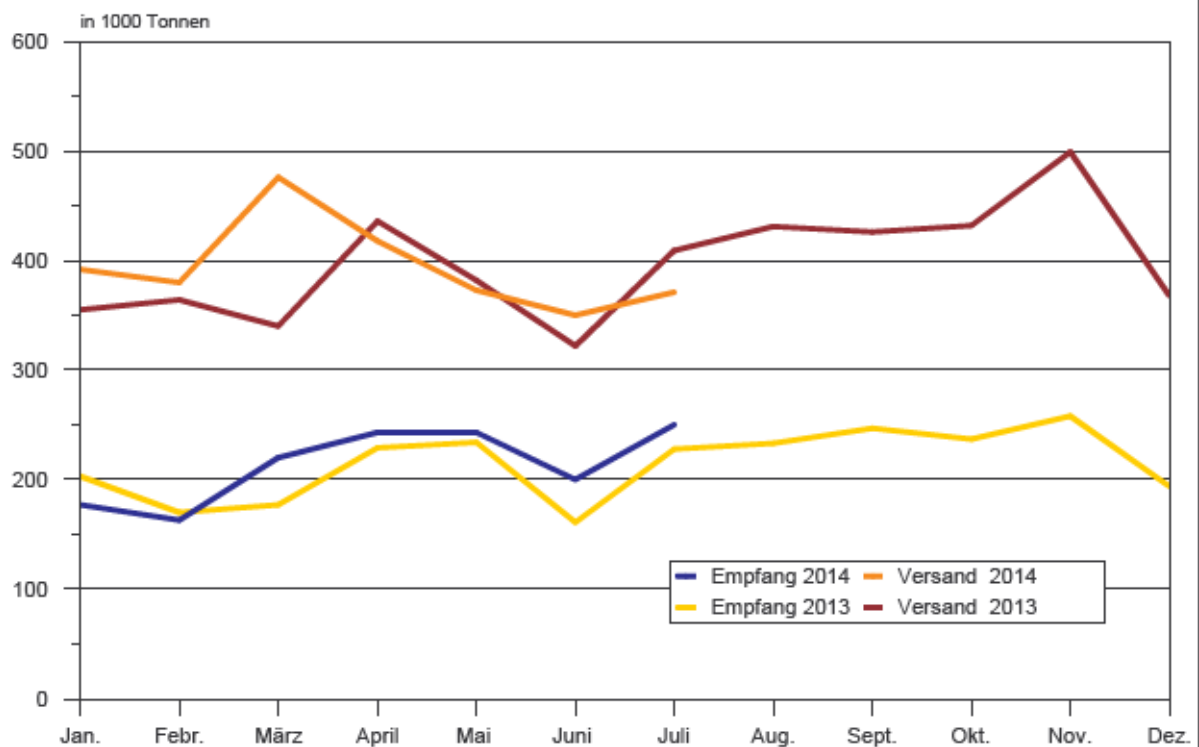
3.3 Schiffsverkehr nach Wasserstraßengebieten, Beladungszustand und Flagge Januar bis Juli 2014

Flagge	Schiffe mit eigenem Antrieb					Schiffe ohne eigenen Antrieb				
	beladen			unbeladen		beladen			unbeladen	
	Anzahl	Trag- fähigkeit 1 000 t	Aus-/ Ein- ladungen 1 000 t	Anzahl	Trag- fähigkeit 1 000 t	Anzahl	Trag- fähigkeit 1 000 t	Aus-/ Ein- ladungen 1 000 t	Anzahl	Trag- fähigkeit 1 000 t
Elbegebiet										
Deutschland	1 390	1 809	1 403	1 199	1 548	544	464	143	420	350
Niederlande	249	299	241	232	277	-	-	-	-	-
Belgien	13	12	10	13	12	1	0	0	1	0
Luxemburg	18	25	19	12	17	-	-	-	-	-
Frankreich	1	1	1	1	1	-	-	-	-	-
Schweiz	3	5	3	3	5	-	-	-	-	-
Tschechien	198	217	102	126	136	89	77	31	75	64
Polen	62	53	41	56	47	142	91	60	141	91
Insgesamt	1 934	2 420	1 820	1 642	2 043	776	633	234	637	505
Mittellandkanalgebiet										
Deutschland	1 197	1 661	1 288	901	1 185	172	211	86	62	46
Niederlande	537	651	544	380	456	1	1	1	1	1
Belgien	16	21	17	16	21	-	-	-	-	-
Luxemburg	1	1	1	1	1	-	-	-	-	-
Frankreich	5	4	2	5	4	-	-	-	-	-
Tschechien	95	105	88	90	100	21	19	13	15	16
Polen	161	141	121	153	132	49	44	40	49	44
Insgesamt	2 012	2 583	2 062	1 546	1 898	243	274	139	127	107
Wasserstraßengebiete insgesamt										
Deutschland	2 587	3 470	2 691	2 100	2 734	716	675	228	482	396
Niederlande	786	950	785	612	733	1	1	1	1	1
Belgien	29	32	28	29	32	1	0	0	1	0
Luxemburg	19	26	20	13	17	-	-	-	-	-
Frankreich	6	5	3	6	5	-	-	-	-	-
Schweiz	3	5	3	3	5	-	-	-	-	-
Tschechien	293	322	190	216	236	110	96	44	90	80
Polen	223	194	163	209	180	191	135	99	190	134
Insgesamt	3 946	5 003	3 882	3 188	3 941	1 019	907	373	764	611

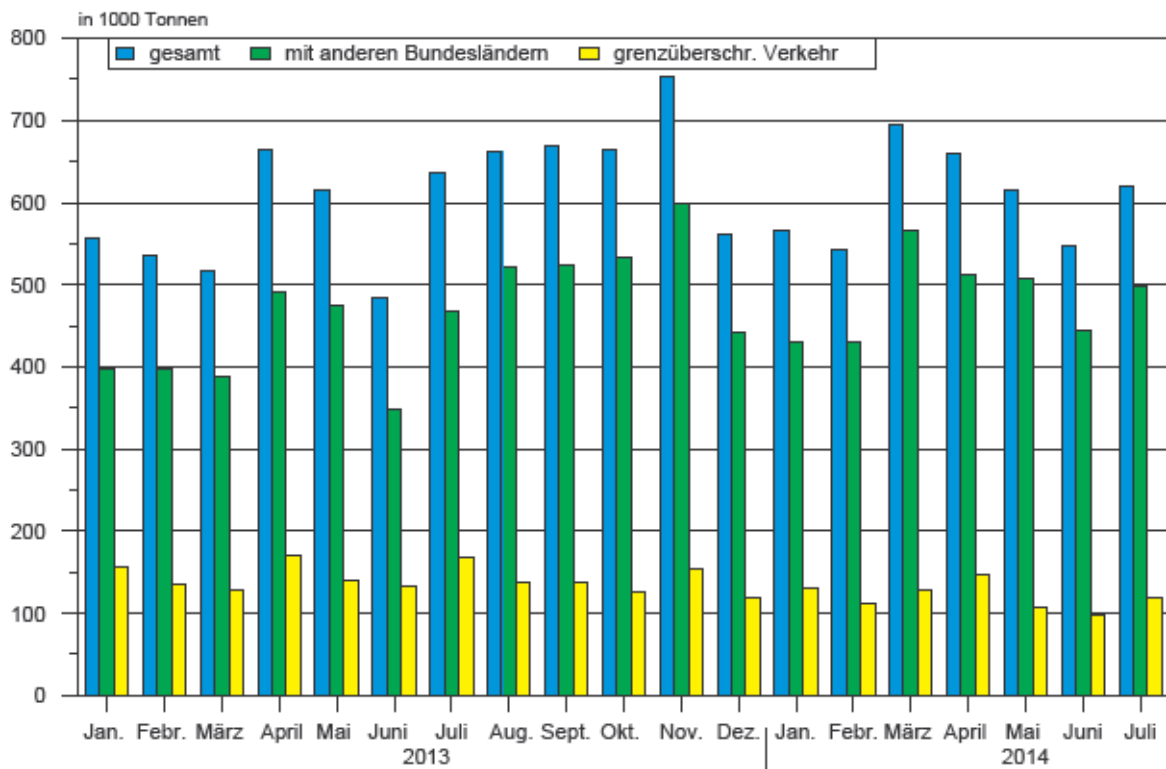
1. Güterverkehr auf Binnenwasserstraßen 1991 - 2013



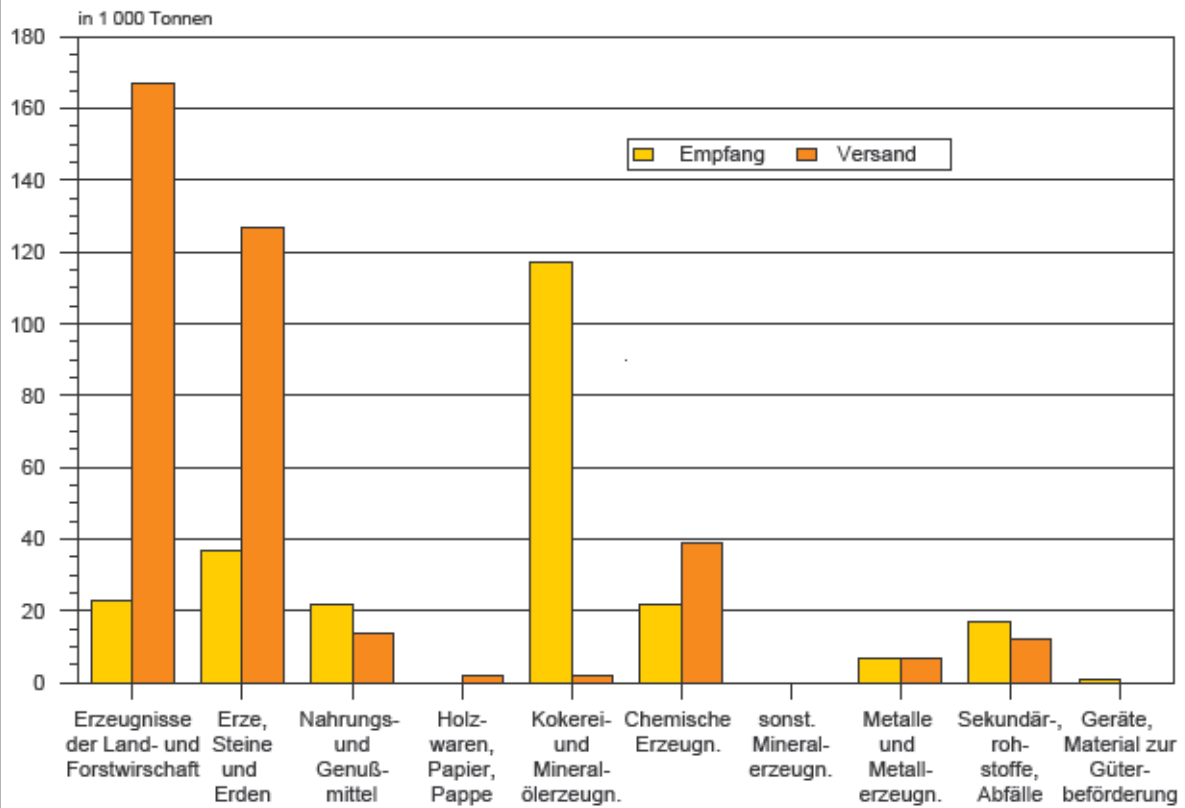
2. Gesamtgüterumschlag auf Binnenwasserstraßen der Jahre 2013 und 2014



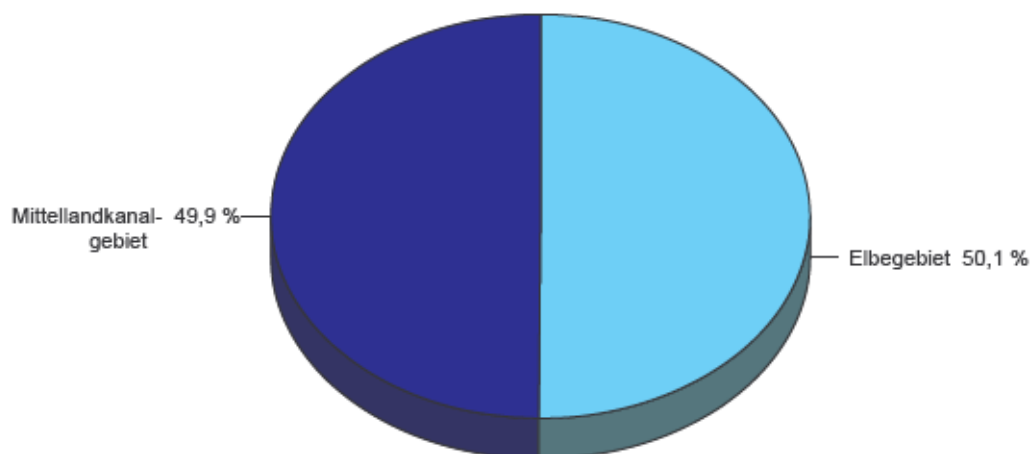
3. Güterumschlag nach Hauptverkehrsbeziehungen der Jahre 2013 und 2014



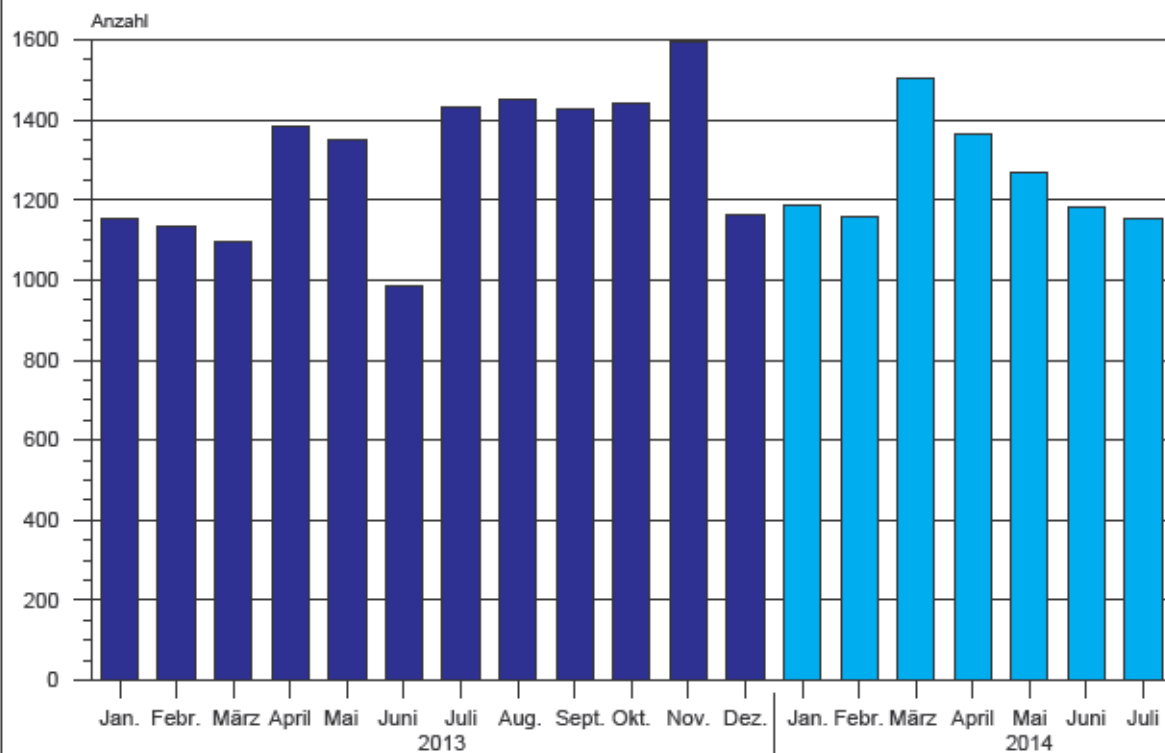
4. Güterumschlag nach ausgewählten Güterabteilungen Juli 2014



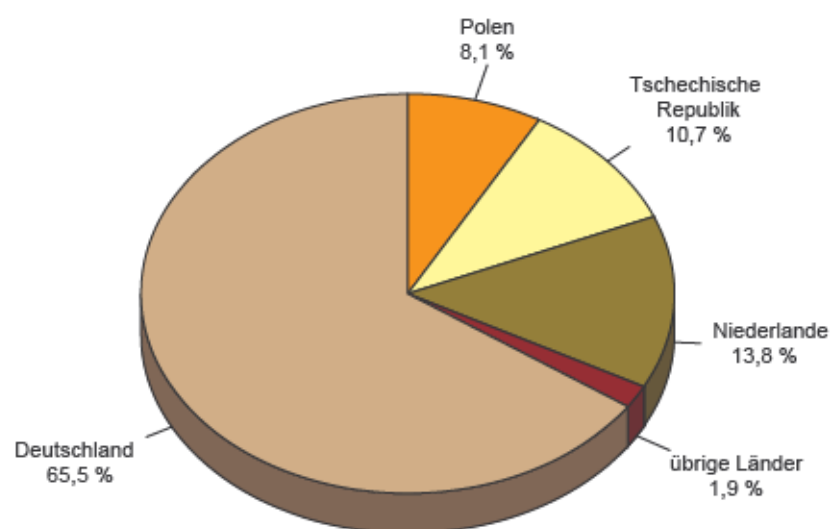
5. Güterumschlag nach Wasserstraßengebieten Juli 2014



6. Schiffsankünfte und -abgänge nach Monaten der Jahre 2013 und 2014



7. Schiffsankünfte und -abgänge nach Herkunftsländern im Juli 2014



NST-2007 Übersicht über die Gliederung

Abteilung	Bezeichnung
01	Erzeugnisse der Landwirtschaft, Jagd und Forstwirtschaft; Fische und Fischereierzeugnisse
02	Kohle, rohes Erdöl und Erdgas
03	Erze, Steine und Erden, sonstige Bergbauerzeugnisse; Torf; Uran- und Thoriumerze
04	Nahrungs- und Genußmittel
05	Textilien und Bekleidung; Leder und Lederwaren
06	Holz sowie Holz-, Kork- und Flechtwaren (ohne Rohholz und Möbel); Papier, Pappe und Waren daraus; Verlags- und Druckerzeugnisse, bespielte Ton-, Bild- und Datenträger
07	Kokereierzeugnisse und Mineralölerzeugnisse
08	Chemische Erzeugnisse und Chemiefasern; Gummi- und Kunststoffwaren; Spalt- und Brutstoffe
09	Sonstige Mineralerzeugnisse
10	Metalle und Halbzeug daraus; Metallerzeugnisse, ohne Maschinen und Geräte
11	Maschinen und Ausrüstungen a.n.g.; Büromaschinen, Datenverarbeitungsgeräte und -einrichtungen; Geräte der Elektrizitätserzeugung und -verteilung u.Ä.; Nachrichtentechnik, Rundfunk- und Fernsehgeräte sowie elektronische Bauelemente; Medizin-, Mess-, steuerungs- und regelungstechnische Erzeugnisse; optische Erzeugnisse; Uhren
12	Fahrzeuge
13	Möbel, Schmuck, Musikinstrumente, Sportgeräte, Spielwaren und sonstige Erzeugnisse
14	Sekundärrohstoffe, kommunale Abfälle und sonstige Abfälle
15	Post, Pakete
16	Geräte und Material für die Güterbeförderung
17	Im Rahmen von privaten und gewerblichen Umzügen beförderte Güter; von den Fahrgästen getrennt befördertes Gepäck; zum Zwecke der Reparatur bewegte Fahrzeuge ; sonstige nichtmarktbestimmte Güter a.n.g.
18	Sammelgut: eine Mischung verschiedener Arten von Gütern, die zusammen befördert werden
19	Nicht identifizierbare Güter: Güter, die sich aus irgendeinem Grund nicht genau bestimmen lassen und daher nicht den Gruppen 01-16 zugeordnet werden können
20	Sonstige Güter a.n.g.

a.n.g. anderweitig nicht genannt

Veröffentlichungen ¹⁾ im Statistischen Landesamt Sachsen-Anhalt

Im Monat Dezember 2014 erschienen:

Bestell-Nr.	Kennziffer/ Periodizität	Titel	Preis (in EUR)
1 Z 0 03	Z	Statistisches Monatsheft 12/14	5,50
3 A 1 04	A I - j/13	Bevölkerung nach Alter und Geschlecht - Stand: 31.12.2013 - (auf Basis des Zensus 2011 - Stand 10.04.2014) ; Land, Kreisfreie Stadt, Landkreis	4,50
3 A 1 13	A I, AVI - j/13	Ergebnisse des Mikrozensus - Haushalt und Familie - 2013	5,00
3 B 1 02	B I - j/13	Allgemeinbildende Schulen - Schuljahr 2013/14 - Schuljahresendstatistik	6,50
3 B 6 01	B VI - j/13	Gerichtliche Ehelösungen - 1991 - 2013 -	2,50
3 E 1 02	E I - m-7/14	Beschäftigte, Umsatz im Verarbeitenden Gewerbe sowie im Bergbau und der Gewinnung von Steinen und Erden - Juli 2014 - Vorläufige Ergebnisse Betriebe mit 50 und mehr tätigen Personen	5,00
3 E 1 02	E I - m-8/14	Beschäftigte, Umsatz im Verarbeitenden Gewerbe sowie im Bergbau und der Gewinnung von Steinen und Erden - August 2014 - Vorläufige Ergebnisse Betriebe mit 50 und mehr tätigen Personen	5,00
3 E 1 10	E I - j/12	Investitionen im Verarbeitenden Gewerbe sowie im Bergbau und der Gewinnung von Steinen und Erden - Jahr 2012 -	7,00
3 E 2 01	E II - m-8/14	Umsatz, Tätige Personen, Auftragseingang und Auftragsbestand im Baugewerbe August 2014	2,50
3 E 4 01	E IV - j/13	Energie- und Wasserversorgung - Jahr 2013 -	4,50
3 E 5 01	E V - j/13	Beschäftigte, Umsatz im Handwerk - Jahr 2013 -	1,50
3 G 1 03	G I - m-6/14	Entwicklung von Umsatz und Beschäftigten im Kraftfahrzeughandel - Juni 2014 -	1,50
3 G 4 01	G IV - m-7/14	Gäste und Übernachtungen im Reiseverkehr, Beherbergungskapazität Juli 2014, Januar - Juli 2014 - Vorläufige Ergebnisse -	6,00
3 H 2 01	H II - m-6/14	Binnenschifffahrt - Juni 2014 -	4,00
3 J 1 01	J I - j/11	Strukturerhebung im Dienstleistungsbereich - Jahr 2011-	5,50
3 L 3 02	L III - j/13	Personal im öffentlichen Dienst - Stand: 30.06.2013 -	7,00

1) Veröffentlichung als PDF-Datei kostenfrei erhältlich - bei Bestellung bitte die erste Stelle der Bestellnummer durch eine „6“ ersetzen