

## Produzierendes Gewerbe, Handwerk

## Energie- und Wasserversorgung

Jahr 2013

Bestellnummer:  
3E401



SACHSEN-ANHALT

**Herausgabemonat:** Dezember 2014

**Zu beziehen durch das**

Statistische Landesamt Sachsen-Anhalt  
Dezernat Öffentlichkeitsarbeit  
Postfach 20 11 56  
06012 Halle (Saale)

**Preis:** 4,50 EUR (kostenfrei als PDF-Datei verfügbar - Bestellnummer: 6E401)

**Inhaltliche Verantwortung:**

Dezernat: Umwelt, Energie. und Wasserversorgung  
Frau Herklotz  
Telefon: 0345 2318-304

**Auskünfte erhalten Sie unter:**

Telefon: 0345 2318-777  
Telefon: 0345 2318-715  
Telefon: 0345 2318-716  
  
Telefax: 0345 2318-913  
Internet: <http://www.statistik.sachsen-anhalt.de>  
E-Mail: [info@stala.mi.sachsen-anhalt.de](mailto:info@stala.mi.sachsen-anhalt.de)

**Vertrieb:**

Telefon: 0345 2318-718  
E-Mail: [shop@stala.mi.sachsen-anhalt.de](mailto:shop@stala.mi.sachsen-anhalt.de)

**Druck:** Statistisches Landesamt Sachsen-Anhalt

© Statistisches Landesamt Sachsen-Anhalt, Halle (Saale), 2014  
Auszugsweise Vervielfältigung und Verbreitung mit Quellenangabe gestattet.

**Bibliothek und Besucherdienst** (Merseburger Straße 2):

Montag bis Freitag: 8.00 Uhr bis 12.00 Uhr - möglichst nach Vereinbarung

Telefon: 0345 2318-714  
E-Mail: [bibliothek@stala.mi.sachsen-anhalt.de](mailto:bibliothek@stala.mi.sachsen-anhalt.de)

# Statistischer Bericht

Energie- und  
Wasserversorgung

Jahr 2013

Land Sachsen-Anhalt

# Inhaltsverzeichnis

	Seite
Vorbemerkungen	4
Tabellenteil	
1. Elektrizitäts- und Wärmeerzeugung in Kraftwerken der allgemeinen Versorgung	6
1.1 Elektrizitäts- und Wärmeerzeugung sowie Engpassleistung seit 2005	6
1.2 Engpassleistung nach Art der Anlage am 3. Mittwoch des Monats Dezember 2013	7
1.3 Leistung und Belastung der Kraftwerke nach Hauptenergieträgern am 3. Mittwoch des Monats Dezember 2013	8
1.4 Elektrizitäts- und Wärmeerzeugung nach Art der Anlage (kumulierte Werte 2013)	9
1.5 Elektrizitäts- und Wärmeerzeugung nach Energieträgern (kumulierte Werte 2013)	10
1.6 Brennstoffeinsatz für Elektrizitäts- und Wärmeerzeugung nach Energieträgern in Gigajoule (kumulierte Werte 2013)	11
1.7 Brennstoffeinsatz für Elektrizitäts- und Wärmeerzeugung nach Energieträgern in spezifischen Einheiten (kumulierte Werte 2013)	12
2. Stromabgabe der Elektrizitätsversorgungsunternehmen an Letztverbraucher seit 2005	13
3. Wärmeversorgung	14
3.1 Bilanz der Wärmeversorgung seit 2005	14
3.2 Nettowärmeerzeugung und Brennstoffeinsatz der Heizwerke nach Energieträgern 2012	15
3.3 Nettowärmeerzeugung insgesamt nach Energieträgern 2012	16
4. Elektrizitäts- und Wärmeerzeugung der Stromerzeugungsanlagen im Verarbeitenden Gewerbe sowie im Bergbau und in der Gewinnung von Steinen und Erden	17
4.1 Elektrizitäts- und Wärmeerzeugung sowie Engpassleistung seit 2005	17
4.2 Engpassleistung nach Art der Anlage am 3. Mittwoch des Monats Dezember 2012	18
4.3 Engpassleistung und Verfügbare Leistung nach Hauptenergieträgern am 3. Mittwoch des Monats Dezember 2012	19
4.4 Elektrizitäts- und Wärmeerzeugung nach Art der Anlage 2012	20
4.5 Elektrizitäts- und Wärmeerzeugung nach Energieträgern 2012	21
4.6 Brennstoffeinsatz für Elektrizitäts- und Wärmeerzeugung nach Energieträgern in Gigajoule und spezifischen Einheiten 2012	22
5. Gasabgabe der Gasversorgungsunternehmen und Gashändler an Letztverbraucher 2008 bis 2012	23
6. Abgabe von Flüssiggas in Sachsen-Anhalt 2009 bis 2013	23
7. Gewinnung, Verwendung und Abgabe von Klärgas in Sachsen-Anhalt 2009 bis 2013	24
8. Erzeugung von Biotreibstoffen in Sachsen-Anhalt und deren Absatz 2009 bis 2013	24
9. Tätige Personen, geleistete Arbeitsstunden, bezahlte Entgelte bei Betrieben in der Energie- und Wasserversorgung	25
9.1 Tätige Personen, geleistete Arbeitsstunden, bezahlte Entgelte in der Energie- und Wasserversorgung nach wirtschaftlicher Gliederung	25
9.2 Tätige Personen, geleistete Arbeitsstunden, bezahlte Entgelte in der Energie- und Wasserversorgung nach kreisfreien Städten und Landkreisen 2013	30

## Grafikteil

## Zeichenerklärung

- = nichts vorhanden (genau Null)
- x = Tabellenfach gesperrt, weil Aussage nicht sinnvoll
- . = Zahlenwert unbekannt oder aus Gründen der Geheimhaltung nicht veröffentlicht
- MW = Megawatt
- MWh = Megawattstunde
- GJ = Gigajoule
- t = Tonne
- m<sup>3</sup> = Kubikmeter
- Nm<sup>3</sup> = Normkubikmeter

Abweichungen in den Summen erklären sich aus dem Runden der Einzelwerte

## Vorbemerkungen

Rechtsgrundlage für die Berichterstattung über die Energie- und Wasserversorgung sind das Gesetz über die Statistik im Produzierenden Gewerbe (ProdGewStatG) in der Fassung der Bekanntmachung vom 21. März 2002 (BGBl. I S. 1181), zuletzt geändert durch Artikel 1 des Gesetzes vom 05. Dezember 2012 (BGBl. I S. 2466) und das Energiestatistikgesetz (EnStatG) vom 26. Juli 2002 (BGBl. I S. 2867), zuletzt geändert durch Artikel 3 des Gesetzes vom 20. Dezember 2012 (BGBl. I S. 2730), jeweils in Verbindung mit dem Bundesstatistikgesetz (BStatG) vom 22. Januar 1987 (BGBl. I S. 462, 565), zuletzt geändert durch Artikel 13 des Gesetzes vom 25. Juli 2013 (BGBl. I S. 2749).

In dem vorliegenden Statistischen Bericht werden überwiegend technisch-physikalische Daten der Elektrizitäts-, Wärme- und Gaswirtschaft veröffentlicht.

Gewonnen werden die Ergebnisse aus dem Monatsbericht über die Elektrizitäts- und Wärmeherzeugung der Stromerzeugungsanlagen für die allgemeine Versorgung. Erhoben werden Merkmale zur Elektrizitäts- und Wärmeherzeugung, zu Leistungsparametern der Anlagen für die Erzeugung von Elektrizität oder von Elektrizität und Wärme bzw. Brennstoffeinsatz.

Die Angaben zur Stromabgabe der Elektrizitätsversorgungsunternehmen entstammen der jährlichen Erhebung bei den Unternehmen der Elektrizitätsversorgung. Erhoben werden Angaben über Stromabsatz und Erlöse der Elektrizitätsversorgungsunternehmen sowie der Stromhändler.

Die Angaben zur Wärmeversorgung liefert die jährliche Erhebung bei Unternehmen, Betrieben und sonstigen Einrichtungen der Wärmeversorgung. Erhoben werden Angaben zur Erzeugung, Bezug, Verwendung und Abgabe von Wärme, Leistungskennziffern der Anlagen zur Wärmeherzeugung und Brennstoffeinsatz zur Erzeugung von Wärme.

Weitere Angaben zur Elektrizitäts- und Wärmeversorgung liefert die jährliche Erhebung über Stromerzeugungsanlagen der Betriebe des Verarbeitenden Gewerbes sowie des Bergbaus und der Gewinnung von Steinen und Erden. Erhoben werden Parameter zur Erzeugung und Abgabe von Elektrizität und Wärme, zu Leistungsparametern der Anlagen, sowie Angaben zum und Einsatz von Energieträgern.

Die Angaben zur Gasversorgung liefert die jährliche Erhebung über Aufkommen und Abgabe von Gas sowie Erlöse der Gasversorgungsunternehmen und Gashändler.

Die jährliche Erhebung über die Abgabe von Flüssiggas erfasst Daten über Lieferungen von Flüssiggas nach Abnehmergruppen.

Die Daten für das Klärgas liefert die jährliche Erhebung über die Gewinnung, Verwendung und Abgabe von Klärgas.

Die jährliche Erhebung über Biotreibstoffe liefert die Angaben über deren Herstellung und den Absatz.

Die Angaben zu den tätigen Personen, geleisteten Arbeitsstunden und Entgelten sind dem Monatsbericht in der Energie- und Wasserversorgung entnommen. Der Monatsbericht umfasst alle Betriebe der Elektrizitäts-, Gas-, Wärme-, Kälte- und Wasserversorgung von Unternehmen mit 20 und mehr Beschäftigten der Energie- und Wasserversorgung sowie alle Betriebe von Unternehmen der übrigen Wirtschaftszweige, die o.g. Bereich zuzuordnen sind.

Für die einzelnen Erhebungsmerkmale werden folgende Definitionen und Hinweise gegeben:

**Betrieb:** Im Sinne des ProdGewStatG ist ein Betrieb ein an einem Standort gelegenes Unternehmen oder ein Teil eines Unternehmens, wenn an diesem Ort oder von diesem Ort aus Wirtschaftstätigkeiten ausgeübt werden, für die in der Regel eine oder mehrere Personen im Auftrag desselben Unternehmens arbeiten.

**Betriebsleistung:** Die Betriebsleistung ist die zum jeweiligen Zeitpunkt tatsächlich erreichte Leistung.

**Betriebsverbrauch:** Der Betriebsverbrauch ist der Verbrauch in betriebseigenen Einrichtungen wie Verwaltungsgebäuden, Werkstätten, Unterwerken. Der Eigenverbrauch der Kraftwerke zählt nicht zum Betriebsverbrauch.

**Bezahlte Entgelte:** Bezahlte Entgelte sind die Summen der Bruttobezüge der tätigen Personen (einschl. der an andere Unternehmen überlassenen Mitarbeiter/innen) ohne Arbeitgeberanteile zur Sozialversicherung.

**Bruttostromerzeugung:** Die Bruttostromerzeugung einer Erzeugungsanlage ist die erzeugte elektrische Arbeit, gemessen an den Generator клемmen.

**Eigenverbrauch (Strom):** Der Eigenverbrauch ist die elektrische Arbeit, die in den Neben- und Hilfsanlagen einer Stromerzeugungsanlage (z. B. zur Wasseraufbereitung, Dampferzeuger-Wasserspeisung, Frischluft- und Brennstoffversorgung sowie Rauchgasreinigung) während des Betriebes der Anlage verbraucht wird. Er enthält nicht den Betriebsverbrauch.

**Elektrische Arbeit:** Die elektrische Arbeit ist die in einer bestimmten Zeit erzeugte, übertragene elektrische Energie.

**Energieträger:** Energieträger sind Quellen oder Stoffe in denen Energie mechanisch, thermisch, chemisch oder physikalisch gespeichert ist.

**Energieversorgungsunternehmen:** Energieversorgungsunternehmen im Sinne des Energiewirtschaftsgesetzes (EnWG) vom 7. Juli 2005 (BGBl. I S. 1970, 3621), zuletzt geändert durch Artikel 6 des Gesetzes vom 21. Juli 2014 (BGBl. I S. 1066), sind natürliche oder juristische Personen, die Energie an andere liefern, ein Energieversorgungsnetz betreiben oder an einem Energieversorgungsnetz als Eigentümer Verfügungsbefugnis besitzen.

**Engpassleistung:** Die Engpassleistung ist die maximale Dauerleistung einer Erzeugungsanlage, die unter Normalbedingungen erreichbar ist. Sie ist durch den leistungsschwächsten Anlagenteil (Engpass) begrenzt. Zeitweilig in Reparatur befindliche Anlagenteile mindern die Engpassleistung nicht. Bei einer längerfristigen Veränderung (z. B. Alterungseinflüssen, Änderung von Einzelaggregaten) wird die Engpassleistung entsprechend den veränderten Verhältnissen neu bestimmt.

**Erneuerbare Energien:** Als erneuerbare Energieträger gelten die Energieträger, die nach menschlichen Zeitbegriffen unerschöpflich sind. Dazu gehören Wasserkraft, Windenergie, Solarenergie, Biomasse in Form von Gasen und nachwachsenden Rohstoffen, Abfall biologischen Ursprungs, Klärgas, Deponiegas und die Geothermie.

Sie stehen im Gegensatz zu den „erschöpflichen“ Energieträgern, den fossilen Brennstoffen Kohle, Erdöl und Erdgas, die heute noch die Grundlage unserer Energieversorgung bilden. Diese entstanden in einem Jahrmillionen dauernden Prozess; wir verbrauchen sie erdschichtlich betrachtet, in wenigen Augenblicken.

**Geleistete Arbeitsstunden:** Die tatsächlich geleisteten - nicht die bezahlten - Stunden aller tätigen Personen. Bei Schichtbetrieben ist die Summe aller Stunden in allen Schichten anzugeben. Einzubeziehen sind geleistete Über-, Nacht-, Sonn- und Feiertagsstunden. Nicht einzubeziehen sind ausgefallene Arbeitsstunden, auch wenn sie bezahlt wurden, sowie Arbeitsstunden für Montage- und Reparaturarbeiten von Beauftragten anderer Betriebe.

**Haushaltskunden:** Haushaltskunden sind gemäß Energiewirtschaftsgesetz (EnWG) Letztverbraucher, die Energie überwiegend für den Eigenverbrauch im Haushalt oder für den einen Jahresverbrauch von 10 000 kWh nicht überstei-

genden Eigenverbrauch für berufliche, landwirtschaftliche oder gewerbliche Zwecke kaufen.

**Heizwerk:** Ein Heizwerk ist eine Anlage, in der eingesetzte Energie ausschließlich in Wärme zur Abgabe an Dritte umgewandelt wird. Der Begriff „Heizwerk“ wird verwendet, wenn die Anlage anlagentechnisch und/oder baulich nicht in ein Heizkraftwerk integriert ist.

**Höchstleistung:** Die zu einem Zeitpunkt oder als Mittelwert innerhalb einer kurzen Zeitspanne tatsächlich aufgetretene höchste Betriebsleistung einer Erzeugungsanlage ist als Höchstleistung definiert.

**Kraft-Wärme-Kopplung (KWK):** Kraft-Wärme-Kopplung ist die gleichzeitige Umwandlung von eingesetzter Energie in elektrische Energie und Nutzwärme in einer ortsfesten technischen Anlage.

**Letztverbraucher:** Letztverbraucher sind natürliche oder juristische Personen, die Energie für den eigenen Verbrauch kaufen.

**Nettostromerzeugung:** Die Nettostromerzeugung einer Erzeugungsanlage ist die um ihren Eigenverbrauch verminderte Bruttostromerzeugung.

**Nettowärmeerzeugung:** Die Nettowärmeerzeugung ist die von einem Heizwerk oder Heizkraftwerk an ein Netz oder einen Produktionsprozess abgegebene und gemessene Wärme.

**Tätige Personen:** Tätige Personen sind alle am Monatsende im Betrieb erfassten Personen. Dazu zu zählen sind auch Erkrankte, Urlauber/innen, Teilzeitbeschäftigte, Kurzarbeiter/innen, Streikende, von der Aussperrung Betroffene, Personen mit Altersteilzeitregelungen, Auszubildende, an Bundeswehrübung Teilnehmende, im Mutterschutz oder in der Elternzeit (weniger als 1 Jahr) befindliche Personen, alle sonstigen vorübergehend Abwesende sowie an andere Unternehmen gegen Entgelt überlassene Mitarbeiter/innen.

Nicht erfasst werden unbezahlt mithelfende Familienangehörige mit weniger als 1/3 der üblichen Arbeitszeit, Leiharbeiter/innen sowie Arbeitskräfte, die als Beauftragte anderer Betriebe im meldenden Betrieb Montage- und Reparaturarbeiten durchführen, und aufgrund einer tarifvertraglichen Vorruhestandsregelung ausgeschiedene Mitarbeiter/innen.

**Verfügbare Leistung:** Die verfügbare Leistung ist die mit Rücksicht auf alle technischen und betrieblichen Verhältnisse erreichbare Dauerleistung, ermittelt jeweils am 3. Mittwoch des Berichtsmonats (bei Jahreswerten 3. Mittwoch im Dezember).

# 1. Elektrizitäts- und Wärmeerzeugung in Kraftwerken<sup>1)</sup> der allgemeinen Versorgung

## 1.1 Elektrizitäts- und Wärmeerzeugung sowie Engpassleistung seit 2005

Merkmal	Einheit	Jahr				
		2005	2010	2011	2012	2013
<b>Bruttostromerzeugung</b>	<b>MWh</b>	<b>11 820 774</b>	<b>10 347 574</b>	<b>10 661 686</b>	<b>10 431 937</b>	<b>9 618 434</b>
Eigenverbrauch	MWh	1 007 959	799 138	833 523	839 496	841 021
<b>Nettostromerzeugung</b>	<b>MWh</b>	<b>10 812 815</b>	<b>9 548 437</b>	<b>9 828 163</b>	<b>9 592 442</b>	<b>8 777 413</b>
darunter Kraft-Wärme-Kopplung	MWh	3 609 287	3 773 869	3 642 225	3 437 037	2 995 136
<b>Nettowärmeerzeugung</b>	<b>MWh</b>	<b>6 311 335</b>	<b>6 241 486</b>	<b>6 003 366</b>	<b>6 174 133</b>	<b>6 070 704</b>
darunter Kraft-Wärme-Kopplung	MWh	6 028 215	5 909 666	5 802 582	5 881 390	5 608 692
<b>Nettostromerzeugung nach Energieträgern</b>						
darunter						
Braunkohlen	MWh	6 832 011	4 593 309	4 949 566	5 135 486	5 100 288
Heizöl	MWh	34 713	52 531	25 235	23 522	19 656
Erdgas	MWh	3 627 964	3 745 337	3 599 729	3 262 756	2 466 293
erneuerbare Energien	MWh	145 860	557 623	583 313	522 117	626 193
<b>Nettowärmeerzeugung nach Energieträgern</b>						
darunter						
Braunkohlen	MWh	1 577 019	1 142 373	1 193 133	1 297 646	1 395 080
Heizöl	MWh	42 734	48 161	15 502	19 020	12 396
Erdgas	MWh	4 562 575	4 280 515	3 867 111	3 875 441	3 613 831
erneuerbare Energien	MWh	91 064	300 830	386 810	359 168	563 439
<b>Engpassleistung<sup>2)</sup></b>						
elektrisch brutto	MW	2 329,7	2 252,2	2 256,6	2 299,5	2 295,2
elektrisch netto	MW	2 183,2	2 121,1	2 125,5	2 169,1	2 162,8
thermisch	MW	1 589,4	1 436,9	1 511,7	1 534,5	1 522,5

<sup>1)</sup> Anlagen mit einer Brutto-Engpassleistung elektrisch von 1 MW und mehr

<sup>2)</sup> am 3. Mittwoch des Monats Dezember



**1. Elektrizitäts- und Wärmeerzeugung in Kraftwerken<sup>1)</sup> der allgemeinen Versorgung**  
**1.2 Engpassleistung nach Art der Anlage am 3. Mittwoch des Monats Dezember 2013**

Art der Anlage		Anzahl der Anlagen	Engpassleistung		
			elektrisch		thermisch
			brutto	netto	
			MW		
Dampfturbinen					
	Kondensationsmaschinen	6	172,7	165,3	X
	Gegendruckmaschinen	5	44,2	38,4	186,3
	Entnahmekondensationsmaschinen	13	1 092,3	991,3	436,7
Gasturbinen					
	ohne Abhitzeessel	4	175,0	173,0	-
	mit Abhitzeessel	2	100,0	98,0	267,2
	mit nachgeschalteter Dampfturbine	9	457,1	446,0	459,4
	Verbrennungsmotoren	136	152,5	149,6	172,9
	Brennstoffzellen, Stirling-Motoren, Dampfmotoren, ORC-Anlagen	-	-	-	-
Wasserturbinen					
	Laufwasser-Anlagen	-	-	-	X
	Speicher-Anlagen	2	5,4	5,4	X
	Pumpspeicher-Anlagen mit natürlichem Zufluss	-	-	-	X
	Pumpspeicher-Anlagen ohne natürlichen Zufluss	2	96,0	95,7	X
	Geothermie-Anlagen	-	-	-	-
	Sonstige Anlagen	-	-	-	-
Insgesamt		179	2 295,2	2 162,8	1 522,5
Nachrichtlich	2012	191	2 299,5	2 169,1	1 534,5
	2011	191	2 256,6	2 125,5	1 511,7
	2010	189	2 252,2	2 121,1	1 436,9
	2005	150	2 329,7	2 183,2	1 589,4

<sup>1)</sup> Anlagen mit einer Brutto-Engpassleistung elektrisch von 1 MW und mehr

**1. Elektrizitäts- und Wärmeerzeugung in Kraftwerken<sup>1)</sup> der allgemeinen Versorgung**
**1.3 Leistung und Belastung der Kraftwerke nach Hauptenergieträgern<sup>2)</sup> am 3. Mittwoch des Monats Dezember 2013**

Energieträger		Engpassleistung			Verfügbare Leistung		Höchstleistung	
		elektrisch		thermisch	brutto	netto	brutto	netto
		brutto	netto					
		MW						
Konventionelle Energieträger		1 952,6	1 847,2	1 267,7	1 655,1	1 568,5	1 130,8	1 044,9
Steinkohlen		-	-	-	-	-	-	-
Braunkohlen		980,0	900,0	200,0	773,0	710,0	709,0	635,1
Heizöl (leicht und schwer)		135,0	134,0	-	135,0	134,0	-	-
Dieselkraftstoff		-	-	-	-	-	-	-
Erdgas, Erdölgas		837,6	813,2	1 067,7	747,1	724,5	421,8	409,8
Sonstige konventionelle Energieträger		-	-	-	-	-	-	-
Erneuerbare Energieträger		.	.	.	.	.	.	.
Wasserkraft		5,4	5,4	X	4,9	4,9	-	-
Laufwasser		-	-	X	-	-	-	-
Speicherwasser		5,4	5,4	X	4,9	4,9	-	-
Pumpspeicher mit natürlichem Zufluss		-	-	X	-	-	-	-
Geothermie		-	-	-	-	-	-	-
Klärgas/Deponiegas		-	-	-	-	-	-	-
Feste biogene Stoffe		.	.	.	.	.	.	.
Flüssige biogene Stoffe		-	-	-	-	-	-	-
Biogas		8,4	8,4	11,6	8,2	8,1	-	-
Sonstige erneuerbare Energien		-	-	-	-	-	-	-
Klärschlamm		-	-	-	-	-	-	-
Industrieabfall		-	-	-	-	-	-	-
Abfall (Hausmüll, Siedlungsabfälle)		.	.	.	.	.	.	.
Kernenergie		-	-	-	-	-	-	-
Pumpspeicher ohne natürlichen Zufluss		96,0	95,7	X	40,0	39,9	37,9	37,8
Wärme		15,0	14,5	-	15,0	14,5	5,1	4,7
Sonstige Energieträger		-	-	-	-	-	-	-
Insgesamt		2 295,2	2 162,8	1 522,5	1 940,5	1 827,1	1 327,6	1 222,4
Nachrichtlich	2012	2 299,5	2 169,1	1 534,5	1 913,1	1 806,6	1 678,5	1 556,1
	2011	2 256,6	2 125,5	1 511,7	2 198,4	2 069,8	1 758,8	1 629,2
	2010	2 252,2	2 121,1	1 436,9	2 212,0	2 081,9	1 807,7	1 699,7
	2005	2 329,7	2 183,2	1 589,4	2 260,9	2 113,2	1 917,1	1 764,3

<sup>1)</sup> Anlagen mit einer Brutto-Engpassleistung elektrisch von 1 MW und mehr

<sup>2)</sup> Schwerpunktprinzip: Zuordnung nach dem überwiegend eingesetzten Energieträger (Hauptenergieträger)

**1. Elektrizitäts- und Wärmeerzeugung in Kraftwerken<sup>1)</sup> der allgemeinen Versorgung**
**1.4 Elektrizitäts- und Wärmeerzeugung nach Art der Anlage (kumulierte Werte 2013)**

Art der Anlage		Nettostromerzeugung		Nettowärmeerzeugung	
		insgesamt	darunter	insgesamt	darunter
			Kraft- Wärme-Kopplung		Kraft- Wärme-Kopplung
			MWh		
Dampfturbinen					
	Kondensationsmaschinen	895 757	X	X	X
	Gegendruckmaschinen	107 186	68 540	643 993	630 105
	Entnahmekondensationsmaschinen	5 406 575	813 219	2 182 561	2 144 346
Gasturbinen					
	ohne Abhitzeessel	15 128	-	-	-
	mit Abhitzeessel	384 164	365 848	991 992	936 991
	mit nachgeschalteter Dampfturbine	1 378 110	1 195 404	1 424 918	1 217 188
	Verbrennungsmotoren	563 342	552 125	683 637	680 061
	Brennstoffzellen, Stirling-Motoren, Dampfmotoren, ORC-Anlagen	-	-	-	-
Wasserturbinen					
	Laufwasser-Anlagen	-	X	X	X
	Speicher-Anlagen	12 485	X	X	X
	Pumpspeicher-Anlagen mit natürlichem Zufluss	-	X	X	X
	Pumpspeicher-Anlagen ohne natürlichen Zufluss	14 667	X	X	X
	Geothermie-Anlagen	-	X	-	X
	Sonstige Anlagen	-	-	143 601	-
	Insgesamt	8 777 413	2 995 136	6 070 704	5 608 692
Nachrichtlich	2012	9 592 442	3 437 037	6 174 133	5 881 390
	2011	9 828 163	3 642 225	6 003 366	5 802 582
	2010	9 548 437	3 773 869	6 241 486	5 909 666
	2005	10 812 815	3 609 287	6 311 335	6 028 215

<sup>1)</sup> Anlagen mit einer Brutto-Engpassleistung elektrisch von 1 MW und mehr

**1. Elektrizitäts- und Wärmeerzeugung in Kraftwerken<sup>1)</sup> der allgemeinen Versorgung**  
**1.5 Elektrizitäts- und Wärmeerzeugung nach Energieträgern (kumulierte Werte 2013)**

Energieträger	Elektrizitätserzeugung <sup>2)</sup>			Nettowärmeerzeugung	
	brutto	netto		insgesamt	darunter
		insgesamt	darunter		
			Kraft- Wärme- Kopplung		
			Kraft- Wärme- Kopplung		
MWh					
Steinkohlen	-	-	-	-	-
Steinkohlenkoks	-	-	-	-	-
Steinkohlenbriketts	-	-	-	-	-
Kohlenwertstoffe aus Steinkohlen	-	-	-	-	-
Rohbraunkohlen	5 712 578	5 100 288	403 051	1 395 080	1 395 080
Hartbraunkohlen	-	-	-	-	-
Braunkohlenbriketts	-	-	-	-	-
Braunkohlenkoks	-	-	-	-	-
Wirbelschichtkohle	-	-	-	-	-
Staub- und Trockenkohle	-	-	-	-	-
Dieselmotorkraftstoff	-	-	-	-	-
Heizöl, leicht	21 269	19 656	10 380	12 396	11 318
Heizöl, schwer	-	-	-	-	-
Flüssiggas	-	-	-	-	-
Raffineriegas	-	-	-	-	-
Petrolkoks	-	-	-	-	-
Andere Mineralölprodukte	12 704	11 311	901	2 148	2 148
Erdgas, Erdölgas	2 546 385	2 466 293	2 223 270	3 613 831	3 204 888
Grubengas	-	-	-	-	-
Kokereigas	-	-	-	-	-
Hochofengas, Konvertergas	-	-	-	-	-
Sonstige hergestellte Gase	-	-	-	-	-
Laufwasser	-	-	-	-	-
Speicherwasser	12 493	12 485	-	-	-
Pumpspeicherwasser mit natürlichem Zufluss	-	-	-	-	-
Pumpspeicherwasser ohne natürlichen Zufluss	17 210	14 667	-	-	-
Geothermie	-	-	-	-	-
Solarthermie	-	-	-	-	-
Feste biogene Stoffe	-	-	-	-	-
Flüssige biogene Stoffe	-	-	-	-	-
Biogas	49 373	48 699	38 460	40 972	40 972
Klärgas	-	-	-	-	-
Deponiegas	-	-	-	-	-
Sonstige erneuerbare Energien	-	-	-	-	-
Klärschlamm	-	-	-	-	-
Industrieabfall	111 957	99 227	515	23 791	18 858
Abfall (Hausmüll, Siedlungsabfälle)	-	-	-	-	-
Kernenergie	-	-	-	-	-
Wärme	32 711	29 831	-	-	-
Sonstige Energieträger	-	-	-	-	-
Insgesamt	9 618 434	8 777 413	2 995 136	6 070 704	5 608 692

<sup>1)</sup> Anlagen mit einer Brutto-Engpassleistung elektrisch von 1 MW und mehr

<sup>2)</sup> einschließlich Verbrauch für Zünd- und Stützfeuerung

**1. Elektrizitäts- und Wärmeerzeugung in Kraftwerken<sup>1)</sup> der allgemeinen Versorgung**
**1.6 Brennstoffeinsatz für Elektrizitäts- und Wärmeerzeugung nach Energieträgern in Gigajoule (kumulierte Werte 2013)**

Energieträger	Brennstoffeinsatz <sup>2)</sup>		
	insgesamt	darunter	
		Kraft-Wärme-Kopplung	ungekoppelte Elektrizitätserzeugung
	GJ		
Steinkohlen	-	-	-
Steinkohlenkoks	-	-	-
Steinkohlenbriketts	-	-	-
Kohlenwertstoffe aus Steinkohlen	-	-	-
Rohbraunkohlen	54 606 765	9 390 008	45 216 757
Hartbraunkohlen	-	-	-
Braunkohlenbriketts	-	-	-
Braunkohlenkoks	-	-	-
Wirbelschichtkohle	-	-	-
Staub- und Trockenkohle	-	-	-
Dieselmotorkraftstoff	-	-	-
Heizöl, leicht	285 690	108 641	157 533
Heizöl, schwer	-	-	-
Flüssiggas	-	-	-
Raffineriegas	-	-	-
Petrolkoks	-	-	-
Andere Mineralölprodukte	123 910	19 805	104 105
Erdgas, Erdölgas	28 100 942	24 139 345	2 348 794
Grubengas	-	-	-
Kokereigas	-	-	-
Hochofengas, Konvertergas	-	-	-
Sonstige hergestellte Gase	-	-	-
Feste biogene Stoffe	-	-	-
Flüssige biogene Stoffe	-	-	-
Biogas	452 169	347 152	105 016
Klärgas	-	-	-
Deponiegas	-	-	-
Sonstige erneuerbare Energien	-	-	-
Klärschlamm	-	-	-
Industrieabfall	1 840 632	145 409	1 674 319
Abfall (Hausmüll, Siedlungsabfälle)	-	-	-
Wärme	646 292	-	644 267
Sonstige Energieträger	-	-	-
<b>Insgesamt</b>	<b>106 412 606</b>	<b>44 124 227</b>	<b>60 045 592</b>
Nachrichtlich <b>2012</b>	<b>111 563 290</b>	<b>48 365 020</b>	<b>61 539 857</b>
<b>2011</b>	<b>112 681 342</b>	<b>49 486 377</b>	<b>61 848 145</b>
<b>2010</b>	<b>109 890 485</b>	<b>49 966 136</b>	<b>58 010 645</b>
<b>2005</b>	<b>120 424 846</b>	<b>44 948 002</b>	<b>73 490 904</b>

<sup>1)</sup> Anlagen mit einer Brutto-Engpassleistung elektrisch von 1 MW und mehr

<sup>2)</sup> einschließlich Verbrauch für Zünd- und Stützfeuerung

**1. Elektrizitäts- und Wärmeerzeugung in Kraftwerken<sup>1)</sup> der allgemeinen Versorgung**
**1.7 Brennstoffeinsatz für Elektrizitäts- und Wärmeerzeugung nach Energieträgern in spezifischen Einheiten  
(kumulierte Werte 2013)**

Energieträger	Brennstoffeinsatz <sup>2)</sup>		
	insgesamt	darunter	
		Kraft-Wärme-Kopplung	ungekoppelte Elektrizitätserzeugung
	t / 1 000 m <sup>3</sup> / MWh		
Steinkohlen	-	-	-
Steinkohlenkoks	-	-	-
Steinkohlenbriketts	-	-	-
Kohlenwertstoffe aus Steinkohlen	-	-	-
Rohbraunkohlen	5 236 180	898 435	4 337 745
Hartbraunkohlen	-	-	-
Braunkohlenbriketts	-	-	-
Braunkohlenkoks	-	-	-
Wirbelschichtkohle	-	-	-
Staub- und Trockenkohle	-	-	-
Dieselmkraftstoff	-	-	-
Heizöl, leicht	6 711	2 547	3 701
Heizöl, schwer	-	-	-
Flüssiggas	-	-	-
Raffineriegas	-	-	-
Petrolkoks	-	-	-
Andere Mineralölprodukte	2 909	465	2 444
Erdgas, Erdölgas	986 568	850 477	86 093
Grubengas	-	-	-
Kokereigas	-	-	-
Hochofengas, Konvertergas	-	-	-
Sonstige hergestellte Gase	-	-	-
Feste biogene Stoffe	-	-	-
Flüssige biogene Stoffe	-	-	-
Biogas	16 626	11 764	4 862
Klärgas	-	-	-
Deponiegas	-	-	-
Sonstige erneuerbare Energien	-	-	-
Klärschlamm	-	-	-
Industrieabfall	183 528	14 783	166 621
Abfall (Hausmüll, Siedlungsabfälle)	-	-	-
Wärme	179 526	-	178 963
Sonstige Energieträger	-	-	-

<sup>1)</sup> Anlagen mit einer Brutto-Engpassleistung elektrisch von 1 MW und mehr

<sup>2)</sup> einschließlich Verbrauch für Zünd- und Stützfeuerungen

## 2. Stromabgabe der Elektrizitätsversorgungsunternehmen an Letztverbraucher seit 2005

Merkmal	Jahr				
	2005	2009	2010	2011	2012
	MWh				
<b>Abgabe der Elektrizitätsversorgungsunternehmen mit Sitz in Sachsen-Anhalt</b>	<b>6 225 965</b>	<b>5 230 252</b>	<b>5 750 578</b>	<b>6 020 192</b>	<b>6 167 618</b>
<b>davon nach Vertragsart</b>					
Hochspannungssonderabnehmer	3 694 926	2 828 045	3 241 513	3 403 939	3 454 323
Niederspannungssonderabnehmer	1 027 135	876 825	948 372	1 073 169	1 039 861
Tarifabnehmer	1 503 904	1 525 382	1 560 693	1 543 084	1 673 434
<b>davon nach Abnehmergruppen</b>					
Verarbeitendes Gewerbe sowie Bergbau und Gewinnung von Steinen und Erden	3 172 826	2 716 683	2 975 723	3 267 614	3 217 909
Haushaltskunden	1 450 558	1 237 443	1 253 282	1 222 759	1 342 436
Sonstige (einschl. Verkehr)	1 602 581	1 276 126	1 521 573	1 529 819	1 607 273
darunter Fahrstrom	64 481	52 086	55 037	48 369	55 030
<b>Abgabe in das Land Sachsen-Anhalt insgesamt</b>	<b>14 755 009</b>	<b>12 522 909</b>	<b>13 294 442</b>	<b>13 524 236</b>	<b>14 130 687</b>
<b>davon nach Vertragsart</b>					
Hochspannungssonderabnehmer	8 904 365	6 911 795	7 599 514	8 337 172	8 656 494
Niederspannungssonderabnehmer	1 511 621	1 472 512	1 595 585	1 393 232	1 569 780
Tarifabnehmer	4 339 023	4 138 602	4 099 343	3 793 832	3 904 413
<b>davon nach Abnehmergruppen</b>					
Verarbeitendes Gewerbe sowie Bergbau und Gewinnung von Steinen und Erden	7 483 929	5 201 126	5 927 277	6 352 058	6 551 456
Haushaltskunden	3 808 502	3 237 909	3 257 481	3 145 717	3 160 551
Sonstige (einschl. Verkehr)	3 462 578	4 083 874	4 109 684	4 026 461	4 418 680
darunter Fahrstrom	487 035	471 782	485 361	489 175	483 572

### 3. Wärmeversorgung

#### 3.1 Bilanz der Wärmeversorgung seit 2005

Merkmal	Einheit	Jahr				
		2005	2009	2010	2011	2012
<b>Nettowärmeerzeugung insgesamt <sup>1)</sup></b>	<b>MWh</b>	<b>8 314 496</b>	<b>8 146 807</b>	<b>9 011 300</b>	<b>9 108 404</b>	<b>8 903 120</b>
Bezug Inland	MWh	2 742 798	2 840 605	2 910 868	2 998 600	2 754 609
Wärmebetriebsverbrauch	MWh	284 054	264 673	40 085	38 898	34 280
Zur Abgabe verfügbar	MWh	10 773 240	10 722 740	11 882 083	12 068 106	11 623 450
Abgabe Inland	MWh	10 112 340	10 043 517	11 315 150	11 464 754	11 068 695
davon						
Abgabe an Energieversorgungsunternehmen	MWh	2 686 400	2 708 440	2 503 323	2 433 043	2 226 390
Abgabe an Letztverbraucher	MWh	7 425 940	7 335 077	8 811 827	9 031 711	8 842 305
davon an						
Verarbeitendes Gewerbe, sowie Bergbau und Gewinnung von Steinen und Erden	MWh	4 046 294	4 165 632	5 111 230	5 952 865	5 744 881
Verkehr und Lagerei	MWh	-	-	26 080	19 842	.
private Haushalte sowie Wohngebäude	MWh	2 338 765	2 214 165	2 462 518	2 039 620	2 060 111
sonstige Letztverbraucher	MWh	1 040 881	955 280	1 211 999	1 019 384	.
Netzverluste	MWh	660 900	679 223	566 933	603 352	554 754
<b>Netto-Wärme-Engpassleistung</b>						
Kraftwerke der allgemeinen Versorgung	MW	1 589,4	1 712,2	1 436,9	1 511,7	1 534,5
Heizwerke	MW	1 452,3	1 699,3	1 876,0	1 854,6	1 590,0

<sup>1)</sup> Die Differenz der Bilanz der Wärmeversorgung zur Wärmeerzeugung nach Energieträgern ist begründet durch Abweichungen der Jahresbilanz der Wärmeerzeugung der Kraftwerke zu den kumulierten Angaben der Monatserhebung über die Elektrizitäts- und Wärmeerzeugung in Kraftwerken der allgemeinen Versorgung



### 3. Wärmeversorgung

#### 3.2 Nettowärmeerzeugung und Brennstoffeinsatz der Heizwerke nach Energieträgern 2012

Energieträger	Nettowärmeerzeugung	Brennstoffeinsatz	
	MWh	GJ	t bzw. 1 000 m³
Steinkohlen	24 015	93 234	3 008
Steinkohlenkoks	-	-	-
Steinkohlenbriketts	-	-	-
Kohlenwertstoffe aus Steinkohlen	-	-	-
Rohbraunkohlen	-	-	-
Hartbraunkohlen	-	-	-
Braunkohlenbriketts	-	-	-
Braunkohlenkoks	-	-	-
Wirbelschichtkohle	-	-	-
Staub- und Trockenkohle	-	-	-
Dieselmkraftstoff	-	-	-
Heizöl, leicht	126 677	542 473	12 808
Heizöl, schwer	-	-	-
Flüssiggas	655	2 835	61
Raffineriegas	-	-	-
Petrolkoks	-	-	-
Andere Mineralölprodukte	-	-	-
Erdgas, Erdölgas	948 892	4 035 873	112 235
Grubengas	-	-	-
Kokereigas	-	-	-
Hochofengas, Konvertergas	-	-	-
Sonstige hergestellte Gase	-	-	-
Geothermie	-	X	X
Solarthermie	189	X	X
Feste biogene Stoffe	.	.	.
Flüssige biogene Stoffe	-	-	-
Biogas	20 678	105 706	7 519
Klär gas	-	-	-
Deponiegas	210	945	26
Sonst. erneuerbare Energien	-	-	-
Klärschlamm	-	-	-
Industrieabfall	-	-	-
Abfall (Hausmüll, Industrie)	.	.	.
Wärme	-	-	-
Sonstige Energieträger	-	-	-
<b>Insgesamt</b>	<b>2 688 641</b>	<b>10 402 302</b>	<b>X</b>
Nachrichtlich <b>2011</b>	<b>3 122 261</b>	<b>12 275 178</b>	<b>X</b>
<b>2010</b>	<b>2 732 721</b>	<b>13 370 529</b>	<b>X</b>
<b>2009</b>	<b>1 595 707</b>	<b>7 334 319</b>	<b>X</b>
<b>2005</b>	<b>1 969 269</b>	<b>8 629 336</b>	<b>X</b>

### 3. Wärmeversorgung

#### 3.3 Nettowärmeerzeugung insgesamt nach Energieträgern 2012

Energieträger	Nettowärmeerzeugung		
	Heizwerke <sup>1)</sup>	Heizkraftwerke <sup>2)</sup> der allgemeinen Versorgung	insgesamt
	MWh		
Steinkohlen	24 015	-	24 015
Steinkohlenkoks	-	-	-
Steinkohlenbriketts	-	-	-
Kohlenwertstoffe aus Steinkohlen	-	-	-
Rohbraunkohlen	-	1 297 646	1 297 646
Hartbraunkohlen	-	-	-
Braunkohlenbriketts	-	-	-
Braunkohlenkoks	-	-	-
Wirbelschichtkohle	-	-	-
Staub- und Trockenkohle	-	-	-
Dieselmotorkraftstoff	-	-	-
Heizöl, leicht	126 677	19 020	145 698
Heizöl, schwer	-	-	-
Flüssiggas	655	-	655
Raffineriegas	-	-	-
Petrolkoks	-	-	-
Andere Mineralölprodukte	-	1 509	1 509
Erdgas, Erdölgas	948 892	3 875 441	4 824 333
Grubengas	-	-	-
Kokereigas	-	-	-
Hochofengas, Konvertergas	-	-	-
Sonstige hergestellte Gase	-	-	-
Geothermie	-	-	-
Solarthermie	189	-	189
Feste biogene Stoffe	-	77 990	-
Flüssige biogene Stoffe	-	-	-
Biogas	20 678	18 883	39 561
Klärgas	-	-	-
Deponiegas	210	-	210
Sonst. erneuerbare Energien	-	-	-
Klärschlamm	-	-	-
Industrieabfall	-	359 053	359 053
Abfall (Hausmüll, Siedlungsabfälle)	-	524 590	-
Wärme	-	-	-
Sonstige Energieträger	-	-	-
<b>Insgesamt</b>	<b>2 688 641</b>	<b>6 174 133</b>	<b>8 862 774</b>
Nachrichtlich 2011	3 122 261	6 003 366	9 125 627
2010	2 732 721	6 241 486	8 974 207
2009	1 595 707	6 490 202	8 085 909
2005	1 969 269	6 311 335	8 280 604

<sup>1)</sup> Anlagen mit einer Netto-Engpassleistung thermisch von 2 MW und mehr (bis 2006 von 1 MW und mehr)

<sup>2)</sup> Anlagen mit einer Brutto-Engpassleistung elektrisch von 1 MW und mehr

**4. Elektrizitäts- und Wärmeerzeugung der Stromerzeugungsanlagen<sup>1)</sup> im Verarbeitenden Gewerbe sowie im Bergbau und in der Gewinnung von Steinen und Erden**

**4.1 Elektrizitäts- und Wärmeerzeugung sowie Engpassleistung seit 2005**

Merkmal	Einheit	Jahr <sup>2)</sup>				
		2005	2009	2010	2011	2012
<b>Bruttostromerzeugung</b>	<b>MWh</b>	<b>3 432 814</b>	<b>3 528 601</b>	<b>4 848 197</b>	<b>4 891 716</b>	<b>4 948 421</b>
Eigenverbrauch <sup>3)</sup>	MWh	227 930	236 513	447 966	452 187	448 773
<b>Nettostromerzeugung</b>	<b>MWh</b>	<b>3 219 237</b>	<b>3 292 088</b>	<b>4 400 230</b>	<b>4 439 529</b>	<b>4 499 647</b>
darunter Kraft-Wärme-Kopplung	MWh	2 335 978	2 437 950	2 420 292	2 351 400	2 232 232
<b>Nettowärmeerzeugung</b>	<b>MWh</b>	<b>6 268 940</b>	<b>8 309 165</b>	<b>8 945 011</b>	<b>8 903 046</b>	<b>8 784 440</b>
darunter Kraft-Wärme-Kopplung	MWh	5 838 121	7 731 384	8 421 655	8 200 488	7 895 938
<b>Nettostromerzeugung nach Energieträgern</b>						
darunter						
Braunkohlen	MWh	426 877	508 140	1 542 822	1 575 825	1 604 534
Andere Mineralölprodukte	MWh	618 117	617 720	598 560	.	.
Erdgas	MWh	1 490 514	1 344 808	1 260 192	1 291 963	1 226 547
Erneuerbare Energien	MWh	604 993	747 039	757 990	774 380	811 784
<b>Nettowärmeerzeugung nach Energieträgern</b>						
darunter						
Braunkohlen	MWh	1 265 410	1 739 313	2 252 839	2 399 544	2 288 178
Andere Mineralölprodukte	MWh	895 507	1 115 770	1 088 758	.	.
Erdgas	MWh	2 402 833	2 313 810	2 884 248	2 945 189	2 951 590
Erneuerbare Energien	MWh	1 497 963	2 254 495	2 390 884	2 225 536	2 253 545
<b>Engpassleistung<sup>4)</sup></b>						
brutto	MW	570	585	801	811	835
netto	MW	541	556	744	745	769
thermisch	MW	1 828	2 089	2 423	1 749	1 826

<sup>1)</sup> Anlagen mit einer Brutto - Engpassleistung elektrisch von 1 MW und mehr

<sup>2)</sup> ab dem Jahr 2010 aufgrund von Strukturveränderungen einschließlich Grubenkraftwerke

<sup>3)</sup> im Jahr 2005 einschließlich zugekauftem Strom

<sup>4)</sup> am 3. Mittwoch des Monats Dezember

**4. Elektrizitäts- und Wärmeerzeugung der Stromerzeugungsanlagen<sup>1)</sup> im Verarbeitenden Gewerbe sowie im Bergbau und in der Gewinnung von Steinen und Erden**

**4.2 Engpassleistung nach Art der Anlage am 3. Mittwoch des Monats Dezember 2012<sup>2)</sup>**

Art der Anlage		Anzahl der Anlagen	Engpassleistung		
			elektrisch		thermisch
			brutto	netto	
			MW		
Dampfturbinen					
Kondensationsmaschinen		2	21	17	X
Gegendruckmaschinen		13	222	198	890
Entnahmekondensationsmaschinen		10	328	298	503
Gasturbinen					
ohne Abhitzeessel		2	3	2	-
mit Abhitzeessel		7	41	40	74
mit nachgeschalteter Dampfturbine		5	184	180	317
Verbrennungsmotoren		49	32	30	17
Brennstoffzellen, Stirling-Motoren, Dampfmotoren, ORC-Anlagen		3	5	5	26
Wasserturbinen					
Laufwasser-Anlagen		-	-	-	X
Speicher-Anlagen		-	-	-	X
Pumpspeicher-Anlagen		-	-	-	X
Geothermie-Anlagen		-	-	-	-
Sonstige Anlagen		-	-	-	-
Insgesamt		91	835	769	1 826
Nachrichtlich	2011	83	811	745	1 749
	2010	57	801	744	2 423
	2009	64	585	556	2 089
	2008	64	585	556	2 089
	2007	70	585	557	2 103
	2006	70	587	558	1 841
	2005	60	570	541	1 828

<sup>1)</sup> Anlagen mit einer Brutto - Engpassleistung elektrisch von 1 MW und mehr

<sup>2)</sup> ab dem Jahr 2010 aufgrund von Strukturveränderungen einschließlich Grubenkraftwerke

**4. Elektrizitäts- und Wärmeerzeugung der Stromerzeugungsanlagen<sup>1)</sup> im Verarbeitenden Gewerbe sowie im Bergbau und in der Gewinnung von Steinen und Erden**

**4.3 Engpassleistung und Verfügbare Leistung nach Hauptenergieträgern<sup>2)</sup> am 3. Mittwoch des Monats Dezember 2012<sup>3)</sup>**

Energieträger		Engpassleistung			Verfügbare Leistung	
		elektrisch		thermisch	elektrisch	
		brutto	netto		brutto	netto
		MW				
Wasserkraft		-	-	X	-	-
Laufwasser		-	-	X	-	-
Speicherwasser		-	-	X	-	-
Pumpspeicherwasser		-	-	X	-	-
Geothermie		-	-	-	-	-
Industrieabfall		-	-	-	-	-
Abfall (Hausmüll, Siedlungsabfälle)		-	-	-	-	-
Wärmekraft		835	769	1 826	769	699
Kernenergie		-	-	-	-	-
Steinkohlen		-	-	-	-	-
Braunkohlen		301	264	680	268	232
Heizöl/Dieselmkraftstoff		-	-	-	-	-
Erdgas, Erdöl		318	309	536	289	276
Sonstige Wärmekraft <sup>4)</sup>		216	195	611	212	191
Sonstige Energieträger		-	-	-	-	-
Insgesamt		835	769	1 826	769	699
Nachrichtlich	2011	811	745	1 749	777	709
	2010	801	744	2 423	730	673
	2009	585	556	2 089	521	492
	2008	585	556	2 089	526	496
	2007	585	557	2 103	547	514
	2006	587	558	1 841	553	522
	2005	570	541	1 828	546	500

<sup>1)</sup> Anlagen mit einer Brutto - Engpassleistung elektrisch von 1 MW und mehr

<sup>2)</sup> Schwerpunktprinzip: Zuordnung nach dem überwiegend eingesetzten Energieträger (Hauptenergieträger)

<sup>3)</sup> ab dem Jahr 2010 aufgrund von Strukturveränderungen einschließlich Grubenkraftwerke

<sup>4)</sup> einschließlich Biomasse

#### 4. Elektrizitäts- und Wärmeerzeugung der Stromerzeugungsanlagen<sup>1)</sup> im Verarbeitenden Gewerbe sowie im Bergbau und in der Gewinnung von Steinen und Erden

##### 4.4 Elektrizitäts- und Wärmeerzeugung nach Art der Anlage 2012<sup>2)</sup>

Art der Anlage		Elektrizitätserzeugung (netto)		Nettowärmeerzeugung	
		insgesamt	darunter	insgesamt	darunter
			Kraft- Wärme-Kopplung		Kraft- Wärme-Kopplung
		MWh			
Dampfturbinen					
Kondensationsmaschinen		127 586	X	X	X
Gegendruckmaschinen		1 033 871	533 379	4 070 156	3 734 585
Entnahmekondensationsmaschinen		2 151 165	620 027	2 545 276	2 332 461
Gasturbinen					
ohne Abhitzekessel		171	-	-	-
mit Abhitzekessel		221 618	221 618	.	436 839
mit nachgeschalteter Dampfturbine		841 085	734 810	1 099 115	1 097 727
Verbrennungsmotoren		84 121	82 368	89 761	89 761
Brennstoffzellen, Stirling-Motoren, Dampfmotoren, ORC-Anlagen		40 030	40 030	204 565	204 565
Wasserturbinen					
Laufwasser-Anlagen		-	X	X	X
Speicher-Anlagen		-	X	X	X
Pumpspeicher-Anlagen		-	X	X	X
Geothermie-Anlagen		-	X	-	X
Sonstige Anlagen		-	-	.	-
Insgesamt		4 499 647	2 232 232	8 784 440	7 895 938
Nachrichtlich	2011	4 439 529	2 351 400	8 903 046	8 200 488
	2010	4 400 230	2 420 292	8 945 011	8 421 655
	2009	3 292 088	2 437 950	8 309 165	7 731 384
	2008	3 290 830	2 344 262	7 854 170	7 297 987
	2007	3 342 380	2 414 482	7 673 676	7 165 106
	2006	3 312 628	2 501 336	6 817 639	6 406 336
	2005	3 219 237	2 335 978	6 268 940	5 838 121

<sup>1)</sup> Anlagen mit einer Brutto - Engpassleistung elektrisch von 1 MW und mehr

<sup>2)</sup> ab dem Jahr 2010 aufgrund von Strukturveränderungen einschließlich Grubenkraftwerke

**4. Elektrizitäts- und Wärmeerzeugung der Stromerzeugungsanlagen<sup>1)</sup> im Verarbeitenden Gewerbe sowie im Bergbau und in der Gewinnung von Steinen und Erden**

**4.5 Elektrizitäts- und Wärmeerzeugung nach Energieträgern 2012<sup>2)</sup>**

Energieträger		Elektrizitätserzeugung <sup>3)</sup>			Nettowärmeerzeugung	
		brutto	netto		insgesamt	darunter
			insgesamt	darunter		
				Kraft-Wärme-Kopplung		Kraft-Wärme-Kopplung
		MWh				
Rohbraunkohlen		1 546 413	1 318 302	275 027	1 622 351	1 507 824
Hartbraunkohlen		-	-	-	-	-
Braunkohlenbriketts		45 518	41 448	41 448	248 637	208 353
Braunkohlenkoks		-	-	-	-	-
Wirbelschichtkohle		-	-	-	-	-
Staub- und Trockenkohle		292 716	244 784	127 385	417 190	417 190
Sonstige Braunkohlen		-	-	-	-	-
Dieselkraftstoff		171	171	-	-	-
Heizöl, leicht		7 534	6 124	2 304	15 203	.
Heizöl, schwer		-	-	-	-	-
Flüssiggas		-	-	-	-	-
Raffineriegas		25 687	23 343	3 116	40 673	40 673
Petrolkoks		-	-	-	-	-
Andere Mineralölprodukte		.	.	.	.	.
Erdgas, Erdölgas		1 268 977	1 226 547	1 107 409	2 951 590	2 488 062
Grubengas		-	-	-	-	-
Kokereigas		-	-	-	-	-
Hochofengas		-	-	-	-	-
Sonstige hergestellte Gase		-	-	-	-	-
Laufwasser		-	-	X	X	X
Speicherwasser		-	-	X	X	X
Pumpspeicherwasser		-	-	X	X	X
Geothermie		-	-	X	-	X
Feste biogene Stoffe		826 441	775 663	567 186	2 166 989	2 088 697
Flüssige biogene Stoffe		.	.	.	.	.
Biogas		26 312	23 882	23 420	52 999	24 667
Klärgas		-	-	-	-	-
Deponiegas		-	-	-	-	-
Sonstige erneuerbare Energien		-	-	-	-	-
Klärschlamm		.	.	.	.	.
Industrieabfall		-	-	-	-	-
Abfall (Hausmüll, Siedlungsabfälle)		-	-	-	-	-
Kernenergie		-	-	-	-	-
Wärme		.	.	.	.	.
Sonstige Energieträger		-	-	-	-	-
Insgesamt		4 948 421	4 499 647	2 232 232	8 784 440	7 895 938
Nachrichtlich	2011	4 891 716	4 439 529	2 351 400	8 903 046	8 200 488
	2010	4 848 197	4 400 230	2 420 292	8 945 011	8 421 655
	2009	3 528 601	3 292 088	2 437 950	8 309 165	7 731 384
	2008	3 529 591	3 290 830	2 344 262	7 854 170	7 297 987
	2005	3 432 814	3 219 237	2 335 978	6 268 940	5 838 121

<sup>1)</sup> Anlagen mit einer Brutto - Engpassleistung elektrisch von 1 MW und mehr

<sup>2)</sup> ab dem Jahr 2010 aufgrund von Strukturveränderungen einschließlich Grubenkraftwerke

<sup>3)</sup> einschließlich Verbrauch für Zünd- und Stützfeuerung

**4. Elektrizitäts- und Wärmeerzeugung der Stromerzeugungsanlagen<sup>1)</sup> im Verarbeitenden Gewerbe sowie im Bergbau und in der Gewinnung von Steinen und Erden**

**4.6 Brennstoffeinsatz für Elektrizitäts- und Wärmeerzeugung nach Energieträgern in Gigajoule und spezifischen Einheiten 2012<sup>2)</sup>**

Energieträger		Brennstoffeinsatz <sup>3)</sup>					
		insgesamt	darunter		insgesamt	darunter	
			Kraft-Wärme-Kopplung	ungekoppelte Elektrizitäts-erzeugung		Kraft-Wärme-Kopplung	ungekoppelte Elektrizitäts-erzeugung
		GJ			t, 1 000 m³ bzw. MWh		
Rohbraunkohlen		24 177 639	7 647 354	15 961 369	2 257 230	719 162	1 484 173
Hartbraunkohlen		-	-	-	-	-	-
Braunkohlenbriketts		1 295 966	1 086 019	-	66 985	56 134	-
Braunkohlenkoks		-	-	-	-	-	-
Wirbelschichtkohle		-	-	-	-	-	-
Staub- und Trockenkohle		5 043 836	3 315 132	1 728 704	294 290	193 426	100 864
Sonstige Braunkohlen		-	-	-	-	-	-
Dieselmotorkraftstoff		2 077	-	2 077	48	-	48
Heizöl, leicht		152 486	-	75 984	3 587	-	1 785
Heizöl, schwer		-	-	-	-	-	-
Flüssiggas		-	-	-	-	-	-
Raffineriegas		411 563	197 770	213 793	27 225	13 083	14 143
Petrolkoks		-	-	-	-	-	-
Andere Mineralölprodukte		-	-	-	-	-	-
Erdgas, Erdölgas		18 586 472	15 674 427	1 090 702	557 099	432 078	75 163
Grubengas		-	-	-	-	-	-
Kokereigas		-	-	-	-	-	-
Hochofengas		-	-	-	-	-	-
Sonstige hergestellte Gase		-	-	-	-	-	-
Feste biogene Stoffe		15 305 894	12 395 985	2 585 192	2 103 603	1 679 143	378 586
Flüssige biogene Stoffe		-	-	-	-	-	-
Biogas		395 184	230 493	3 903	28 701	14 063	410
Klärgas		-	-	-	-	-	-
Deponiegas		-	-	-	-	-	-
Sonstige erneuerbare Energien		-	-	-	-	-	-
Klärschlamm		-	-	176 455	-	-	122 007
Industrieabfall		-	-	-	-	-	-
Abfall (Hausmüll, Siedlungsabfälle)		-	-	-	-	-	-
Wärme		-	-	-	-	-	-
Sonstige Energieträger		-	-	-	-	-	-
Insgesamt		79 831 130	46 530 306	29 563 402	X	X	X
Nachrichtlich	2011	79 595 066	48 001 123	28 533 269	X	X	X
	2010	77 433 961	48 545 863	26 676 852	X	X	X
	2009	55 710 544	44 804 594	8 155 145	X	X	X
	2008	56 126 720	41 793 440	11 850 684	X	X	X
	2005	49 286 999	36 365 161	7 251 126	X	X	X

<sup>1)</sup> Anlagen mit einer Brutto - Engpassleistung elektrisch von 1 MW und mehr

<sup>2)</sup> ab dem Jahr 2010 aufgrund von Strukturveränderungen einschließlich Grubenkraftwerke

<sup>3)</sup> einschließlich Verbrauch für Zünd- und Stützfeuerung



## 5. Gasabgabe der Gasversorgungsunternehmen und Gashändler an Letztverbraucher 2008 bis 2012

Merkmal	Jahr				
	2008	2009	2010	2011	2012
	MWh				
<b>Abgabe der Gasversorgungsunternehmen und Gashändler mit Sitz in Sachsen-Anhalt</b>	<b>30 712 128</b>	<b>32 225 895</b>	<b>34 928 213</b>	<b>30 434 269</b>	<b>30 345 255</b>
<b>davon nach Abnehmergruppen</b>					
Elektrizitätsversorgung	7 587 868	9 551 719	10 611 351	10 250 897	9 319 639
Wärme- und Kälteversorgung	2 247 977	2 448 895	2 729 213	2 144 877	1 994 801
Verarbeitendes Gewerbe sowie Bergbau und Gewinnung von Steinen und Erden	9 089 782	7 769 288	7 636 049	6 654 848	5 927 254
Haushaltskunden	8 177 146	8 533 621	9 897 013	7 581 324	7 764 299
Sonstige	3 609 355	3 922 372	4 054 587	3 802 323	5 339 262
darunter Erdgastankstellen	114 126	121 665	122 667	121 272	110 999
<b>Abgabe in das Land Sachsen-Anhalt insgesamt</b>	<b>52 632 695</b>	<b>53 097 693</b>	<b>59 164 718</b>	<b>57 174 833</b>	<b>58 484 104</b>
<b>davon nach Abnehmergruppen</b>					
Elektrizitätsversorgung	9 575 596	11 476 138	12 599 258	12 948 833	11 595 662
Wärme- und Kälteversorgung	2 076 983	2 028 843	2 173 187	1 638 788	1 448 215
Verarbeitendes Gewerbe sowie Bergbau und Gewinnung von Steinen und Erden	29 713 874	27 486 654	30 985 447	30 569 939	31 906 870
Haushaltskunden	7 927 144	8 168 787	9 295 101	7 544 826	7 869 700
Sonstige	3 339 098	3 937 271	4 111 725	4 472 447	5 663 657
darunter Erdgastankstellen	121 305	124 825	126 331	131 916	123 916

## 6. Abgabe von Flüssiggas in Sachsen-Anhalt 2009 bis 2013

Merkmal	Jahr				
	2009	2010	2011	2012	2013
	Tonnen				
<b>Abgabe insgesamt</b>	<b>86 236</b>	<b>83 563</b>	<b>82 253</b>	<b>85 368</b>	<b>87 501</b>
<b>Abgabe an Wiederverkäufer</b>	<b>8 277</b>	<b>8 262</b>	<b>11 286</b>	<b>10 235</b>	<b>13 584</b>
davon an					
Verkaufsgesellschaften	.	.	.	.	11 604
Gasversorgungsunternehmen	.	.	.	.	1 980
<b>Abgabe an Letztverbraucher</b>	<b>77 959</b>	<b>75 302</b>	<b>70 967</b>	<b>75 133</b>	<b>73 917</b>
davon an					
Produzierendes Gewerbe	36 287	25 887	26 982	33 990	30 396
Elektrizitätsversorgungsunternehmen	-	.	.	.	.
Haushaltskunden	25 104	30 611	24 476	21 593	23 939
sonstige Endabnehmer	16 568	.	.	.	.
darunter Autogastankstellen	.	9 594	12 566	11 772	10 927

## 7. Gewinnung, Verwendung und Abgabe von Klärgas in Sachsen-Anhalt 2009 bis 2013

Merkmal	Einheit	Jahr				
		2009	2010	2011	2012	2013
<b>Gewinnung von</b>						
Rohgas	m³	10 966 516	10 811 244	10 883 669	12 529 013	12 182 224
Klärgas <sup>1)</sup>	GJ	265 791	263 818	263 393	308 533	302 880
<b>Verbrauch zur</b>						
Stromerzeugung	GJ	237 461	236 796	224 125	267 893	266 094
Wärmeerzeugung und Antriebszwecke	GJ	17 291	16 087	20 231	28 986	27 021
<b>Verluste</b>	GJ	11 038	10 934	19 036	11 654	9 765
<b>Stromerzeugung aus Klärgas</b>						
Insgesamt	MWh	19 017	18 849	18 063	21 106	21 038
davon:						
- Verbrauch im eigenen Betrieb	MWh	17 057	17 228	16 589	19 763	19 847
- Abgabe an Dritte	MWh	1 961	1 622	1 475	1 343	1 191

<sup>1)</sup> Umrechnung von Rohgas auf Klärgas auf Basis des durchschnittlichen Methangehaltes je Betrieb und des Brennwertes von Methan

## 8. Erzeugung von Biotreibstoffen in Sachsen-Anhalt und deren Absatz 2009 bis 2013

Merkmal	Einheit	Jahr				
		2009	2010	2011	2012	2013
<b>Erzeugung</b>						
Biodiesel	t	353 297	459 704	459 725	374 754	420 276
Rapsöl	t	.	.	.	-	-
Bioethanol	t	426 798	433 979	412 890	476 663	473 114
Biogas (in Erdgasqualität)	Nm³	-	.	.	.	.
<b>Absatz <sup>1)</sup></b>						
Biodiesel	t	349 944	525 776	548 435	392 468	426 223
Rapsöl	t	.	.	.	-	-
Bioethanol	t	429 815	435 517	421 435	484 136	473 620
Biogas (in Erdgasqualität)	Nm³	-	.	.	.	.

<sup>1)</sup> bis zum Jahr 2008 wurde beim Absatz die Ausfuhr (Absatz außerhalb der BR Deutschland) nicht erfasst

Hinweis: Differenzen zwischen Erzeugung und Absatz resultieren aus den Lagerhaltungen der Unternehmen und / oder aus Zukäufen

**9. Tätige Personen, geleistete Arbeitsstunden, bezahlte Entgelte bei Betrieben in der Energie- und Wasserversorgung**  
**9.1 Tätige Personen, geleistete Arbeitsstunden, bezahlte Entgelte in der Energie- und Wasserversorgung nach wirtschaftlicher Gliederung**

Jahr/Monat		Erfasste Betriebe <sup>1)</sup>	Tätige Personen <sup>1)</sup>	Geleistete Arbeitsstunden <sup>2)</sup>	Bezahlte Entgelte
		Anzahl		1 000	1 000 EUR
Energie- und Wasserversorgung					
1991	Insgesamt	100	16 222	16 854	207 369
1992	Insgesamt	120	12 949	13 584	245 789
1993	Insgesamt	133	12 959	12 666	281 680
1994	Insgesamt	142	12 470	11 673	295 340
1995	Insgesamt	138	11 525	10 073	295 129
1996	Insgesamt	130	11 807	9 716	315 511
1997	Insgesamt	127	11 570	8 873	319 950
1998	Insgesamt	123	11 015	8 489	323 416
1999	Insgesamt	111	10 433	7 788	309 384
2000	Insgesamt	107	9 828	7 086	301 617
2001	Insgesamt	103	9 495	6 602	295 555
2002	Insgesamt	104	9 254	14 948	305 187
2003	Insgesamt	116	8 384	13 462	289 703
2004	Insgesamt	119	8 277	13 522	294 644
2005	Insgesamt	117	8 039	13 024	290 283
2006	Insgesamt	114	7 942	12 741	297 578
2007	Insgesamt	113	7 872	12 543	293 836
2008	Insgesamt	106	7 773	12 307	305 303
2009	Insgesamt	105	7 734	12 115	311 774
2010	Insgesamt	107	7 736	12 210	320 459
2011	Insgesamt	106	7 411	11 671	308 311
2012	Insgesamt	97	7 225	11 255	314 707
2013	Insgesamt	95	7 501	11 396	338 124
2013	Januar	95	7 453	1 047	24 655
	Februar	95	7 472	948	24 725
	März	95	7 482	953	25 518
	April	95	7 496	1 000	31 330
	Mai	94	7 419	899	27 872
	Juni	95	7 492	946	26 737
	Juli	95	7 438	981	25 650
	August	95	7 527	908	26 405
	September	95	7 537	957	25 898
	Oktober	95	7 545	958	27 377
	November	95	7 565	992	44 639
	Dezember	95	7 585	807	27 317

1) bei Jahresangaben Durchschnitt

2) 1991-2001 geleistete Arbeiterstunden

**Noch 9.1 Tätige Personen, geleistete Arbeitsstunden, bezahlte Entgelte in der Energie- und Wasserversorgung nach wirtschaftlicher Gliederung**

Jahr/Monat		Erfasste Betriebe <sup>1)</sup>	Tätige Personen <sup>1)</sup>	Geleistete Arbeitsstunden <sup>2)</sup>	Bezahlte Entgelte
		Anzahl		1 000	1 000 EUR
Elektrizitätsversorgung					
1991	Insgesamt	26	8 650	7 846	113 032
1992	Insgesamt	31	6 173	5 599	121 173
1993	Insgesamt	30	5 473	4 493	118 648
1994	Insgesamt	30	4 502	3 626	107 465
1995	Insgesamt	37	5 250	4 140	135 117
1996	Insgesamt	40	5 798	4 427	158 346
1997	Insgesamt	41	5 757	4 236	161 176
1998	Insgesamt	38	5 542	3 932	170 058
1999	Insgesamt	35	5 136	3 512	160 332
2000	Insgesamt	33	4 687	3 191	148 911
2001	Insgesamt	33	4 423	2 889	140 436
2002	Insgesamt	33	4 281	6 698	147 998
2003	Insgesamt	45	3 800	5 939	137 505
2004	Insgesamt	47	3 582	5 609	132 738
2005	Insgesamt	44	3 437	5 398	130 857
2006	Insgesamt	44	3 324	5 167	131 719
2007	Insgesamt	43	3 286	5 062	129 929
2008	Insgesamt	36	3 268	5 026	136 356
2009	Insgesamt	37	3 276	4 986	140 187
2010	Insgesamt	40	3 403	5 264	149 513
2011	Insgesamt	39	3 793	5 889	168 391
2012	Insgesamt	38	3 712	5 692	172 315
2013	Insgesamt	39	4 471	6 706	216 014
2013	Januar	39	4 462	624	15 544
	Februar	39	4 455	558	15 638
	März	39	4 473	562	16 237
	April	39	4 485	591	20 832
	Mai	38	4 398	521	17 805
	Juni	39	4 472	560	16 941
	Juli	39	4 446	576	16 164
	August	39	4 485	525	16 992
	September	39	4 488	562	16 530
	Oktober	39	4 487	564	17 757
	November	39	4 491	585	28 457
	Dezember	39	4 506	477	17 117

1) bei Jahresangaben Durchschnitt

2) 1991-2001 geleistete Arbeiterstunden

**Noch 9.1 Tätige Personen, geleistete Arbeitsstunden, bezahlte Entgelte in der Energie- und Wasserversorgung nach wirtschaftlicher Gliederung**

Jahr/Monat		Erfasste Betriebe <sup>1)</sup>	Tätige Personen <sup>1)</sup>	Geleistete Arbeitsstunden <sup>2)</sup>	Bezahlte Entgelte
		Anzahl		1 000	1 000 EUR
Gasversorgung					
1991	Insgesamt	13	920	865	13 758
1992	Insgesamt	27	1 186	1 085	23 627
1993	Insgesamt	28	1 527	1 256	35 907
1994	Insgesamt	28	1 997	1 630	50 228
1995	Insgesamt	29	1 361	980	36 013
1996	Insgesamt	28	1 408	977	39 571
1997	Insgesamt	27	1 367	851	39 990
1998	Insgesamt	26	1 321	814	40 179
1999	Insgesamt	24	1 218	780	36 351
2000	Insgesamt	23	1 193	676	38 039
2001	Insgesamt	21	1 213	600	41 246
2002	Insgesamt	21	1 162	1 841	39 907
2003	Insgesamt	21	1 400	2 227	50 203
2004	Insgesamt	21	1 485	2 445	53 885
2005	Insgesamt	21	1 478	2 424	55 004
2006	Insgesamt	21	1 483	2 405	56 185
2007	Insgesamt	21	1 492	2 417	57 573
2008	Insgesamt	21	1 520	2 429	60 593
2009	Insgesamt	20	1 548	2 425	62 106
2010	Insgesamt	19	1 521	2 388	62 163
2011	Insgesamt	18	1 490	2 315	61 385
2012	Insgesamt	13	1 439	2 165	62 703
2013	Insgesamt	11	915	1 326	40 918
2013	Januar	11	912	123	3 035
	Februar	11	918	111	2 990
	März	11	904	109	2 941
	April	11	908	118	3 515
	Mai	11	908	102	3 441
	Juni	11	905	109	3 305
	Juli	11	905	116	3 174
	August	11	922	107	3 107
	September	11	926	116	3 124
	Oktober	11	928	109	3 235
	November	11	923	117	5 607
	Dezember	11	916	89	3 444

1) bei Jahresangaben Durchschnitt

2) 1991-2001 geleistete Arbeiterstunden

**Noch 9.1 Tätige Personen, geleistete Arbeitsstunden, bezahlte Entgelte in der Energie- und Wasserversorgung nach wirtschaftlicher Gliederung**

Jahr/Monat		Erfasste Betriebe <sup>1)</sup>	Tätige Personen <sup>1)</sup>	Geleistete Arbeitsstunden <sup>2)</sup>	Bezahlte Entgelte
		Anzahl		1 000	1 000 EUR
Wärme- und Kälteversorgung					
1991	Insgesamt	21	2 769	3 603	36 518
1992	Insgesamt	23	1 854	2 431	36 996
1993	Insgesamt	38	2 266	2 682	49 373
1994	Insgesamt	47	2 901	3 098	68 253
1995	Insgesamt	38	2 152	2 170	56 875
1996	Insgesamt	30	1 959	1 786	53 016
1997	Insgesamt	27	1 928	1 654	53 006
1998	Insgesamt	27	1 958	1 619	55 414
1999	Insgesamt	17	1 803	1 353	50 954
2000	Insgesamt	16	1 690	1 185	51 653
2001	Insgesamt	16	1 630	1 142	50 625
2002	Insgesamt	16	1 663	2 750	54 587
2003	Insgesamt	16	1 704	2 769	56 573
2004	Insgesamt	16	1 732	2 909	61 843
2005	Insgesamt	16	1 647	2 733	58 364
2006	Insgesamt	15	1 658	2 734	63 804
2007	Insgesamt	15	1 618	2 617	60 200
2008	Insgesamt	15	1 532	2 486	60 396
2009	Insgesamt	15	1 494	2 427	61 737
2010	Insgesamt	14	1 397	2 276	60 564
2011	Insgesamt	16	729	1 237	30 468
2012	Insgesamt	13	686	1 144	30 990
2013	Insgesamt	12	714	1 148	31 669
2013	Januar	12	698	100	2 308
	Februar	12	712	92	2 330
	März	12	714	95	2 432
	April	12	714	98	3 057
	Mai	12	717	99	2 486
	Juni	12	720	94	2 605
	Juli	12	697	96	2 520
	August	12	712	97	2 444
	September	12	715	95	2 396
	Oktober	12	719	99	2 462
	November	12	723	97	3 994
	Dezember	12	726	86	2 635

1) bei Jahresangaben Durchschnitt

2) 1991-2001 geleistete Arbeiterstunden

**Noch 9.1 Tätige Personen, geleistete Arbeitsstunden, bezahlte Entgelte in der Energie- und Wasserversorgung nach wirtschaftlicher Gliederung**

Jahr/Monat		Erfasste Betriebe <sup>1)</sup>	Tätige Personen <sup>1)</sup>	Geleistete Arbeitsstunden <sup>2)</sup>	Bezahlte Entgelte
		Anzahl		1 000	1 000 EUR
Wasserversorgung					
1991	Insgesamt	40	3 883	4 540	44 061
1992	Insgesamt	39	3 736	4 469	63 993
1993	Insgesamt	37	3 693	4 235	77 752
1994	Insgesamt	37	3 070	3 319	69 392
1995	Insgesamt	35	2 762	2 783	67 123
1996	Insgesamt	33	2 643	2 526	64 579
1997	Insgesamt	32	2 517	2 132	65 778
1998	Insgesamt	32	2 195	2 123	57 766
1999	Insgesamt	34	2 276	2 143	61 747
2000	Insgesamt	35	2 259	2 034	63 013
2001	Insgesamt	33	2 229	1 972	63 249
2002	Insgesamt	34	2 148	3 659	62 695
2003	Insgesamt	34	1 480	2 527	45 422
2004	Insgesamt	35	1 478	2 559	46 178
2005	Insgesamt	36	1 477	2 468	46 059
2006	Insgesamt	34	1 477	2 435	45 870
2007	Insgesamt	34	1 476	2 446	46 134
2008	Insgesamt	34	1 454	2 366	47 958
2009	Insgesamt	33	1 415	2 278	47 744
2010	Insgesamt	34	1 415	2 282	48 220
2011	Insgesamt	33	1 399	2 230	48 068
2012	Insgesamt	33	1 388	2 254	48 699
2013	Insgesamt	33	1 402	2 216	49 523
2013	Januar	33	1 381	201	3 768
	Februar	33	1 387	186	3 766
	März	33	1 391	186	3 909
	April	33	1 389	193	3 926
	Mai	33	1 396	178	4 140
	Juni	33	1 395	183	3 886
	Juli	33	1 390	192	3 791
	August	33	1 408	179	3 863
	September	33	1 408	184	3 847
	Oktober	33	1 411	187	3 924
	November	33	1 428	193	6 581
	Dezember	33	1 437	155	4 122

1) bei Jahresangaben Durchschnitt

2) 1991-2001 geleistete Arbeiterstunden

**9. Tätige Personen, geleistete Arbeitsstunden, bezahlte Entgelte bei Betrieben in der Energie- und Wasserversorgung**  
**9.2 Tätige Personen, geleistete Arbeitsstunden, bezahlte Entgelte in der Energie- und Wasserversorgung nach**  
**kreisfreien Städten und Landkreisen 2013**

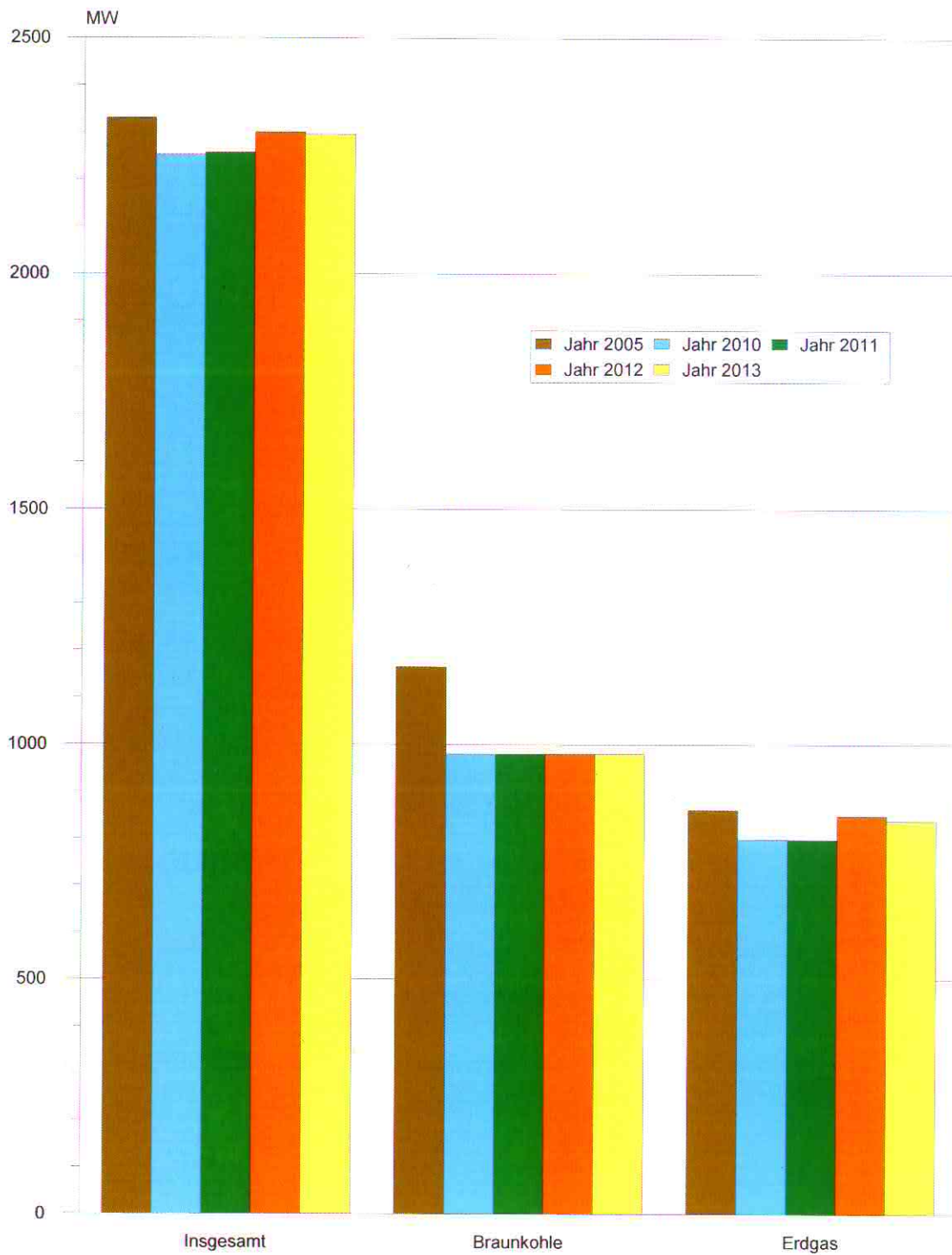
Kreisfreie Stadt Landkreis Land	Erfasste Betriebe <sup>1)</sup>	Tätige Personen <sup>1)</sup>	Geleistete Arbeitsstunden	Bezahlte Entgelte
	Anzahl		1 000	1 000 EUR
	Energie- und Wasserversorgung			
Dessau-Roßlau, Stadt	5	187	332	8 377
Halle (Saale), Stadt	9	1 248	1 871	60 492
Magdeburg, Stadt	5	1 135	1 732	54 860
Altmarkkreis Salzwedel	7	243	374	13 270
Anhalt-Bitterfeld	8	459	718	19 877
Börde	6	351	494	14 954
Burgenlandkreis	8	481	775	20 543
Harz	9	496	689	20 160
Jerichower Land	4	155	242	7 058
Mansfeld-Südharz	6	323	510	11 199
Saalekreis	10	1 376	2 109	65 312
Salzlandkreis	11	604	891	24 200
Stendal	3	196	304	8 635
Wittenberg	4	248	356	9 186
<b>Sachsen-Anhalt</b>	<b>95</b>	<b>7 501</b>	<b>11 396</b>	<b>338 124</b>

1) Jahresdurchschnitt



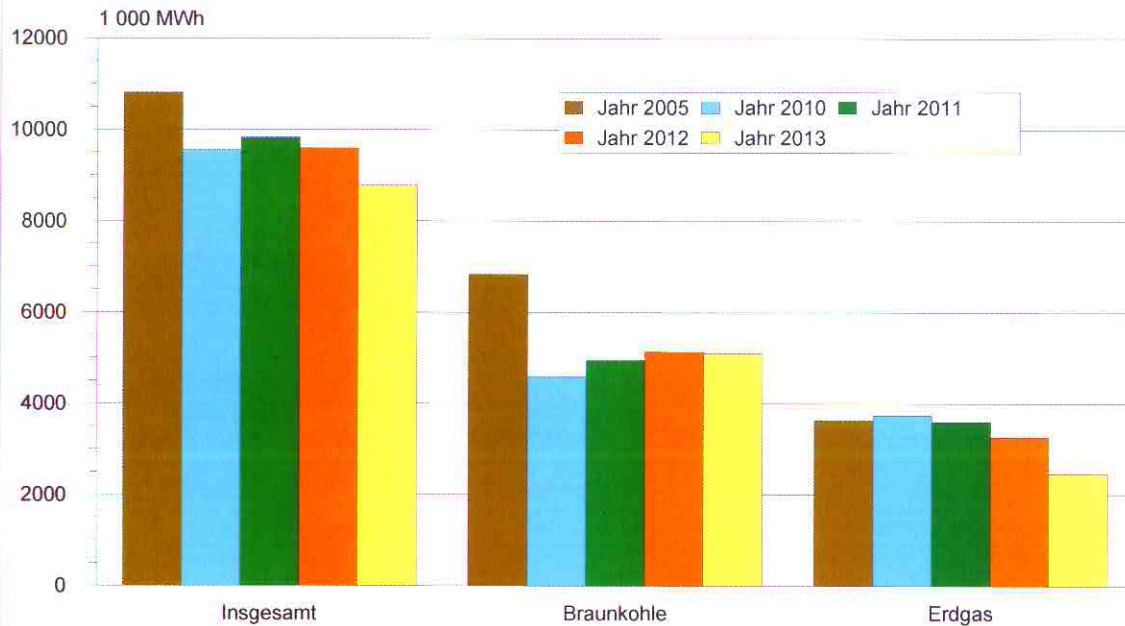


**Kraftwerke der allgemeinen Versorgung  
Bruttoengpassleistung nach Hauptenergieträgern  
am 3. Mittwoch im Dezember**

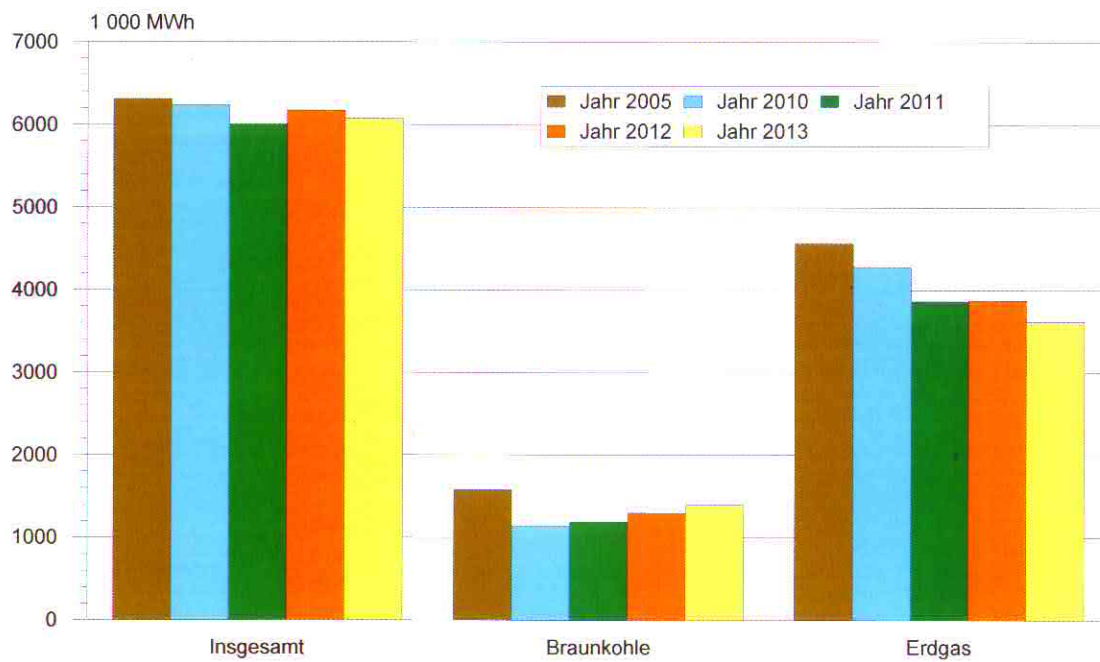


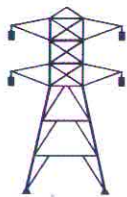


### Kraftwerke der allgemeinen Versorgung Nettostromerzeugung nach Energieträgern

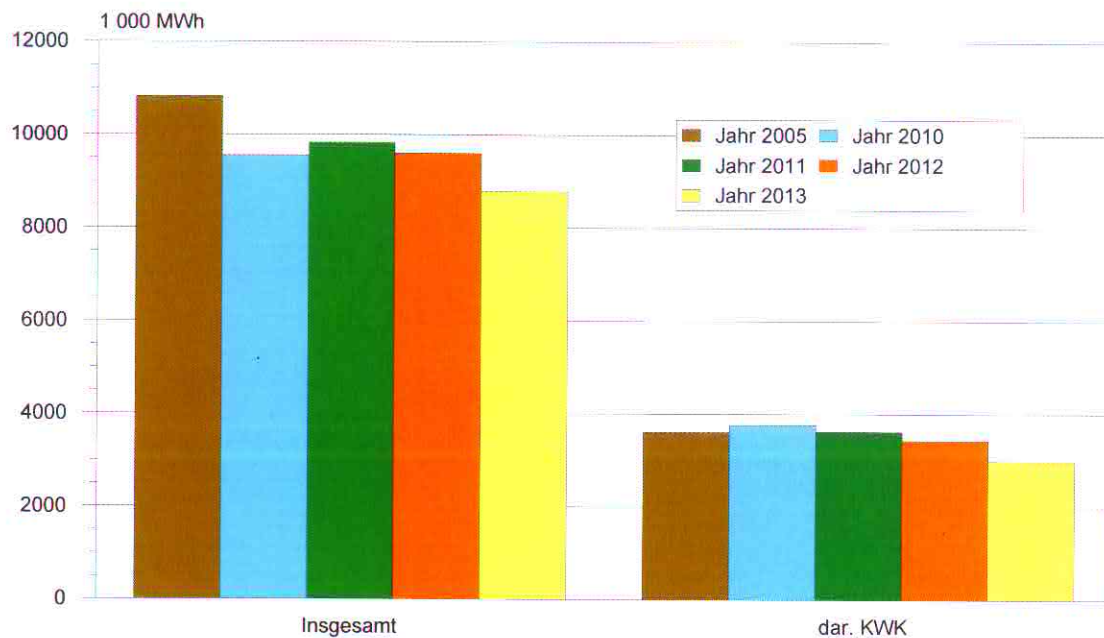


### Kraftwerke der allgemeinen Versorgung Nettowärmeerzeugung nach Energieträgern





**Kraftwerke der allgemeinen Versorgung  
Nettostromerzeugung  
darunter in Kraft-Wärme-Kopplung (KWK)**

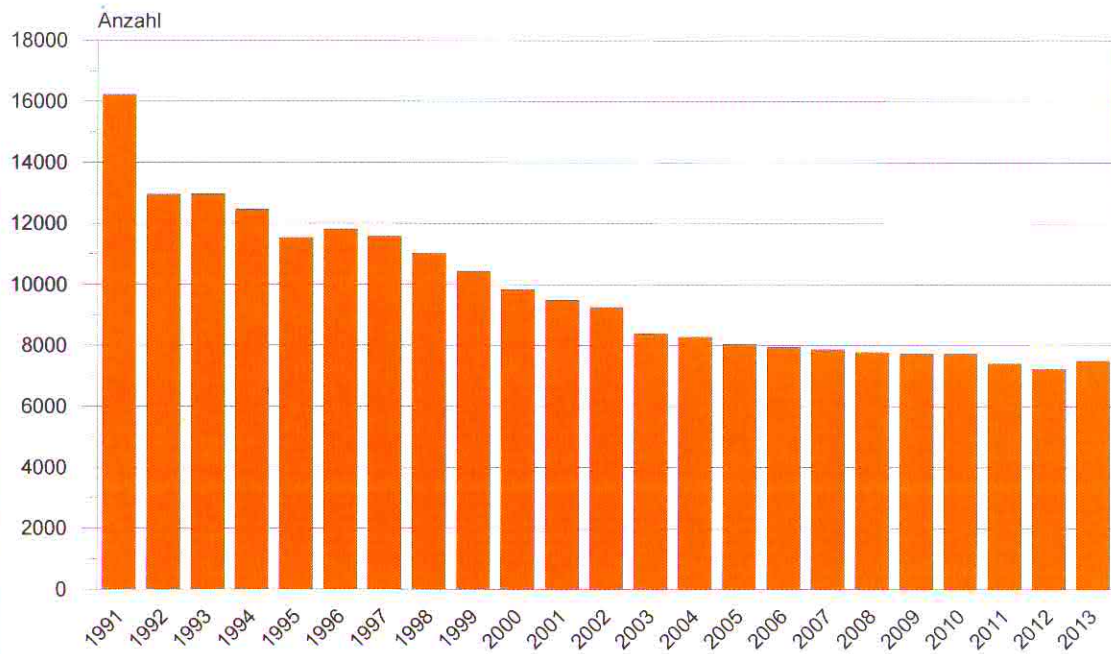


**Kraftwerke der allgemeinen Versorgung  
Nettowärmeerzeugung  
darunter in Kraft-Wärme-Kopplung (KWK)**



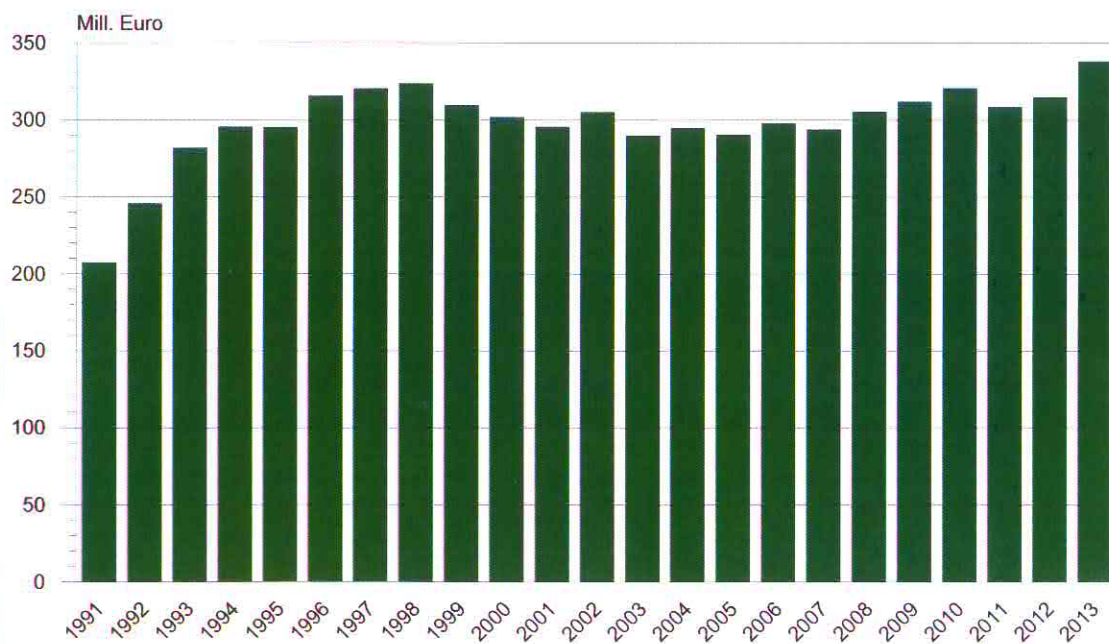


### Tätige Personen<sup>1)</sup> in der Energie- und Wasserversorgung



1) Monatsdurchschnitt

### Bezahlte Entgelte in der Energie- und Wasserversorgung



## Veröffentlichungen <sup>1)</sup> im Statistischen Landesamt Sachsen-Anhalt

Im Monat November 2014 erschienen:

Bestell-Nr.	Kennziffer/ Periodizität	Titel	Preis (in EUR)
1 Z 0 03	Z	Statistisches Monatsheft 11/14	5,50
3 A 1 14	A I, AVI - j/13	Ergebnisse des Mikrozensus - Bevölkerung und Erwerbstätigkeit - 2013	5,00
3 A 6 01	A VI -vj-4/13	Sozialversicherungspflichtig Beschäftigte - Stand: 31.12.2013 -	7,50
3 B 2 02	B II - j/13	Berufsbildung - Auszubildende und Prüfungen - Stand: 31.12.2013	12,50
3 C 3 05	C III - m-9/14	Schlachtungen und Geflügel - September 2014 -	1,50
3 G 1 01	G I - m-6/14	Entwicklung von Umsatz und Beschäftigten im Einzelhandel - Juni 2014 -	2,00
3 G 1 01	G I - m-7/14	Entwicklung von Umsatz und Beschäftigten im Einzelhandel - Juli 2014 -	2,00
3 G 1 03	G I - m-5/14	Entwicklung von Umsatz und Beschäftigten im Kraftfahrzeughandel - Mai 2014 -	1,50
3 G 4 02	G IV - m-6/14	Entwicklung von Umsatz und Beschäftigten im Gastgewerbe - Juni 2014 -	1,50
3 G 4 02	G IV - m-7/14	Entwicklung von Umsatz und Beschäftigten im Gastgewerbe - Juli 2014 -	1,50
3 J 1 01	J I - j/10	Strukturerhebung im Dienstleistungsbereich - Jahr 2010 -	5,50
3 K 5 04	K V - j/14	Tageseinrichtungen für Kinder und geförderte Kindertagespflege Stichtag: 01.03.2014	4,50
3 L 2 01	L II - j/13	Gemeindefinanzen - Einnahmen und Ausgaben - Jahr 2013	6,00
3 M 1 02	M I - vj-3/14	Preisindex für Bauwerke - August 2014	2,00
3 P 5 01	P V - j/13	Basisdaten umweltökonomischer Gesamtrechnungen - Jahr 2013 -	9,50
3 Q 2 01	Q II - j/12	Abfallwirtschaft - Jahr 2012 -	9,50
3 Q 3 02	Q III - j/12	Waren, Bau- und Dienstleistungen für den Umweltschutz - Jahr 2012 -	3,50

1) Veröffentlichung als PDF-Datei kostenfrei erhältlich - bei Bestellung bitte die erste Stelle der Bestellnummer durch eine „6“ ersetzen