

# STATISTISCHE BERICHTE

H II  
m-5/14

Bestellnummer:  
3H201



## Verkehr

### Binnenschifffahrt

Mai 2014



SACHSEN-ANHALT

Statistisches Landesamt

**Herausgabemonat:** Oktober 2014

**Zu beziehen durch das**

Statistische Landesamt Sachsen-Anhalt  
Dezernat Öffentlichkeitsarbeit  
Postfach 20 11 56  
06012 Halle (Saale)

**Preis:** 4,00 EUR (kostenfrei als PDF-Datei verfügbar - Bestellnummer: 6H201)

**Inhaltliche Verantwortung:**

Dezernat: Handel, Gastgewerbe, Dienstleistungen, Verkehr  
Frau Pekel  
Telefon: 0345 2318-404

**Auskünfte erhalten Sie unter:**

Telefon: 0345 2318-777  
Telefon: 0345 2318-715  
Telefon: 0345 2318-716  
  
Telefax: 0345 2318-913  
Internet: <http://www.statistik.sachsen-anhalt.de>  
E-Mail: [info@stala.mi.sachsen-anhalt.de](mailto:info@stala.mi.sachsen-anhalt.de)

**Vertrieb:**

Telefon: 0345 2318-718  
E-Mail: [shop@stala.mi.sachsen-anhalt.de](mailto:shop@stala.mi.sachsen-anhalt.de)

**Druck:** Statistisches Landesamt Sachsen-Anhalt

© Statistisches Landesamt Sachsen-Anhalt, Halle (Saale), 2014

Auszugsweise Vervielfältigung und Verbreitung mit Quellenangabe gestattet.

**Bibliothek und Besucherdienst** (Merseburger Straße 2):

Montag bis Freitag: 8:00 Uhr bis 12:00 Uhr - möglichst nach Vereinbarung  
Telefon: 0345 2318-714  
E-Mail: [bibliothek@stala.mi.sachsen-anhalt.de](mailto:bibliothek@stala.mi.sachsen-anhalt.de)

# Statistischer Bericht

Binnenschifffahrt

Mai 2014

Land Sachsen-Anhalt



# Inhaltsverzeichnis

	Seite
Vorbemerkungen	4
Tabellen	
1. Güterverkehr auf Binnenwasserstraßen Sachsen-Anhalts - Zusammenfassende Übersichten	
1.1 Güterumschlag nach Hauptverkehrsbeziehungen seit 1991	5
1.2 Güterumschlag nach ausgewählten Güterabteilungen nach NST/R seit 1991	6
1.3 Güterumschlag nach ausgewählten Güterabteilungen nach NST 2007	6
1.4 Güterumschlag nach Güterabteilungen und Monaten	7
1.5 Tonnenkilometrische Leistung nach Güterabteilungen und Monaten	8
2. Güterumschlag auf Binnenwasserstraßen Sachsen-Anhalts	
2.1 Güterumschlag und tonnenkilometrische Leistung nach Haupt- verkehrsbeziehungen	10
2.2 Güterumschlag nach Monaten	11
2.3 Güterumschlag nach Güterabteilungen	12
2.4 Güterumschlag nach Wasserstraßengebieten, Güterhauptgruppen und Hauptverkehrsbeziehungen im Monat	13
2.5 Güterumschlag nach Wasserstraßengebieten, Güterhauptgruppen und Hauptverkehrsbeziehungen im Berichtszeitraum	16
2.6 Containerumschlag nach Containerarten und Hauptverkehrsbeziehungen im Monat/Berichtszeitraum	20
2.7 Containerumschlag nach Wasserstraßengebieten, Containerart, Anzahl und TEU im Monat/Berichtszeitraum	21
2.8 Containerumschlag nach Wasserstraßengebieten, Containerart, Anzahl, TEU und Hauptverkehrsbeziehungen im Monat/Berichtszeitraum	22
3. Schiffsverkehr auf Binnenwasserstraßen Sachsen-Anhalts	
3.1 Schiffsverkehr nach Monaten	23
3.2 Schiffsverkehr nach Wasserstraßengebieten, Beladungszustand und Flagge im Monat	24
3.3 Schiffsverkehr nach Wasserstraßengebieten, Beladungszustand und Flagge im Berichtszeitraum	25
Grafiken	26
Anhang	30

## Zeichenerklärung

x	-Tabellenfach gesperrt, weil Aussage nicht sinnvoll
-	- nichts vorhanden
0	- weniger als die Hälfte von 1 in der letzten besetzten Stelle, jedoch mehr als nichts
.	- Zahlenwert unbekannt

## Abkürzungen

TEU Twenty-Foot-Equivalent-Unit (Container ca. 6m Länge)

Abweichungen zu insgesamt sind Rundungsdifferenzen

## **Vorbemerkungen**

### **Rechtsgrundlage**

Gesetz zur Neuordnung der Statistiken der Schifffahrt und des Güterkraftverkehrs, Art. 1 Gesetz über die Verkehrsstatistik der See- und Binnenschifffahrt sowie des Güterkraftverkehrs (Verkehrsstatistikgesetz - VerkStatG) vom 20. Februar 2004 (BGBl. I S. 318), zuletzt geändert durch Art. 19 des Gesetzes vom 7. September 2007 (BGBl. I S. 2246), in Verbindung mit dem Gesetz über die Statistik für Bundeszwecke Bundesstatistikgesetz (BStatG) vom 22. Januar 1987 (BGBl. I S. 462,565), zuletzt geändert durch Artikel 13 des Gesetzes vom 25. Juli 2013 (BGBl. I S. 2749).

### **Zweck und Art der Erhebung**

Die Ergebnisse dieser Statistik dienen als Grundlage für verkehrspolitische Entscheidungen und Maßnahmen der obersten Verkehrsbehörden des Bundes und der Länder.

Die Erhebungen werden laufend durchgeführt und monatlich ausgewertet. Die Erfassung erfolgt mittels Zählkarten. Für jeden Lade- und Löschvorgang in den Häfen und Umschlagstellen sind über Ankunfts- bzw. Abgangszählkarten Auskünfte zu erteilen.

### **Binnenschifffahrtsstatistik**

Von der Binnenschifffahrtsstatistik wird der die Seegrenzen nicht überschreitende Schiffs- und Güterverkehr auf den Binnenwasserstraßen des Landes sowie der Binnen-See-Verkehr erfasst. Ausgewiesen werden die in den Häfen und sonstigen Umschlagstellen ankommenden und abgegangenen Schiffe.

Deutschland wird in neun Wasserstraßengebiete unterteilt.

Für das Land Sachsen-Anhalt werden für folgende Wasserstraßen Schiffsbewegungen nachgewiesen:

- Elbegebiet
- Mittellandkanalgebiet

### **Flagge**

Für den Nachweis des Schiffs- und Güterverkehrs nach Flaggen ist maßgebend, welche Flagge die Schiffe zum Zeitpunkt der Anschreibung führten.

### **Güterumschlag**

Der Güterumschlag ergibt sich aus den Meldungen über Aus- und Einladungen der in den Häfen ankommenden und abgegangenen Schiffe.

### **Güterarten**

Datenlieferungen an das Statistische Amt der EU machten eine Überarbeitung nötig. Der Nachweis der Güterarten erfolgt somit gemäß der neuen NST-2007, die insgesamt 20 Güterabteilungen umfasst.

Der Nachweis der Güterarten erfolgte bisher nach dem amtlichen Güterverzeichnis – NST/R-Systematisches Güterverzeichnis für die Verkehrsstatistik (Ausgabe 1969). Zugeordnet wurde der Güterumschlag nach den 10 einstelligen Güterabteilungen, 52 zweistelligen Güterhauptgruppen und 175 dreistelligen Gütergruppen.

### **Hauptverkehrsbeziehungen**

Der regionalen Abgrenzung der Binnenschifffahrt liegt das Verzeichnis deutscher und ausländischer Häfen (Ausgabe 1997) zugrunde.

Dargestellt wird der Verkehr innerhalb Deutschlands, d. h. Lokalverkehr (Verkehr innerhalb des Landes) und Wechselverkehr (Verkehr der Bundesländer untereinander) sowie der grenzüberschreitende Verkehr (Verkehr der Häfen der Bundesrepublik mit Häfen außerhalb Deutschlands).

# 1. Güterverkehr auf Binnenwasserstraßen Sachsen-Anhalts - Zusammenfassende Übersichten

## 1.1 Güterumschlag nach Hauptverkehrsbeziehungen seit 1991

Jahr	Insgesamt	Darunter		Empfang	Versand
		innerhalb Bundesrepublik Deutschland	grenzüber- schreitender Verkehr		
		in 1 000 Tonnen			
1991	2 736	.	.	666	2 070
1992	3 188	.	.	1 032	2 106
1993	3 235	.	.	1 045	2 190
1994	5 380	.	.	1 557	3 823
1995	6 978	5 310	1 669	2 265	4 714
1996	6 531	4 989	1 541	2 262	4 269
1997	7 214	5 583	1 631	2 715	4 499
1998	7 146	5 244	1 902	2 293	4 853
1999	7 302	5 605	1 697	2 257	5 044
2000	6 705	4 105	1 600	2 000	4 705
2001	5 978	4 304	1 673	1 880	4 097
2002	6 068	4 544	1 524	1 813	4 255
2003	6 474	4 669	1 806	2 029	4 445
2004	6 984	4 610	2 373	2 181	4 802
2005	7 909	5 560	2 349	2 234	5 675
2006	7 506	5 191	2 315	2 403	5 103
2007	7 565	4 918	2 647	2 619	4 946
2008	7 897	5 240	2 657	2 734	5 164
2009	7 161	5 079	2 074	2 098	5 064
2010	7 181	4 630	2 532	2 359	4 822
2011	7 539	5 140	2 362	2 609	4 930
2012	6 979	5 257	1 698	2 416	4 563
2013	7 318	5 585	1 711	2 572	4 764

## 1.2 Güterumschlag nach ausgewählten Güterabteilungen nach NST/R seit 1991

Jahr	Insgesamt	Darunter			
		0 landwirtschaftl. und verwandte Erzeugnisse	3 Erdöl, Mineralölerzeugn., Gase	6 Steine und Erden	7 Düngemittel
	in 1 000 Tonnen				
1991	2 736	539	273	434	601
1992	3 188	677	505	570	526
1993	3 235	713	343	789	421
1994	5 380	931	563	1 971	715
1995	6 978	1 288	1 168	2 355	883
1996	6 531	1 192	1 107	2 448	838
1997	7 214	880	1 320	2 896	897
1998	7 146	1 055	1 191	2 429	1 297
1999	7 302	1 092	1 001	2 377	1 343
2000	6 705	1 496	928	2 067	949
2001	5 978	1 126	938	1 938	820
2002	6 068	1 148	878	2 016	827
2003	6 474	1 593	802	2 140	811
2004	6 984	1 207	758	2 740	798
2005	7 909	1 722	719	2 954	806
2006	7 506	1 649	693	2 612	713
2007	7 565	1 588	613	2 455	712
2008	7 897	1 739	706	2 536	684
2009	7 161	1 776	571	2 417	450
2010	7 181	1 906	639	2 183	533

1.3 Güterumschlag nach ausgewählten Güterabteilungen nach NST 2007 seit 2011<sup>1)</sup>

Jahr	Insgesamt	Darunter			
		01 Erzeugnisse d. Land-u. Forstw., Fischerei	03 Erze, Steine und Erden	07 Kokerei und Mineral- ölerzeugnisse	08 Chemische Erzeugnisse
	in 1 000 Tonnen				
2011	7 539	2 498	2 267	831	719
2012	6 979	2 282	2 036	888	689
2013	7 336	2 614	1 726	1 154	696
2014					
Januar	569	265	76	79	52
Februar	543	235	87	73	55
März	696	284	142	101	62
April	661	236	146	108	77
Mai	616	223	148	99	53
Juni	...	...	...	...	...
Juli	...	...	...	...	...
August	...	...	...	...	...
September	...	...	...	...	...
Oktober	...	...	...	...	...
November	...	...	...	...	...
Dezember	...	...	...	...	...

<sup>1)</sup> ab 2011 überarbeitete Güterarten



[illegible]

## Tonnenkilometrische Leistung nach Güterabteilungen und Monaten

Jahr Monat	Insgesamt	Darunter									
		Erzeugn. d. Land- u. Forstw., Fischerei	Kohle, rohes Erdöl, Erdgas	Erze, Steine und Erden	Nah- rungs- und Genussm.	Textilien, Bekleidg., Leder u. -waren	Holz- w., Papier, Pappe, Druckerz.	Kokerei- und Mineral- ölerzeug.	Che- mische Erzeug- nisse	sonst. Mineral- erzeug- nisse etc.	Metalle und Metall- erzeugn.
		in Millionen Tkm									
2007	2 734,5	965,8	10,6	651,7	188,1	3,7	13,1	169,1	364,8	82,9	66,6
2008	2 872,0	1 006,0	18,0	663,7	186,9	1,5	31,0	189,7	373,1	101,2	66,3
2009	2 996,3	1 079,7	6,5	667,3	225,0	1,1	39,7	439,1	227,8	46,6	43,2
2010	2 658,4	1 103,8	5,0	599,9	200,1	0,9	39,7	181,1	263,2	49,9	29,9
2011	2 659,7	1 020,0	17,2	671,1	127,6	0,1	30,4	212,7	280,5	63,4	40,8
2012	2 347,0	876,5	7,5	601,0	135,9	0,1	19,7	234,4	251,7	42,5	53,0
2013	2 435,1	996,2	7,6	498,2	135,1	0,2	12,3	271,3	246,4	94,0	52,3
2012											
Januar	193,1	75,5	1,2	45,9	6,4	-	2,7	17,0	25,8	4,9	3,9
Februar	67,9	27,5	0,6	14,6	3,2	-	0,4	8,3	8,5	0,2	1,6
März	228,4	98,7	0,2	52,1	8,1	-	1,7	16,5	29,9	2,1	6,3
April	172,4	55,2	1,1	54,7	8,4	0,0	1,7	19,2	12,5	3,6	5,3
Mai	220,7	81,6	0,3	56,2	12,6	0,0	4,4	17,3	25,2	2,6	8,8
Juni	193,9	64,3	0,4	50,1	12,7	0,0	1,9	20,8	20,2	5,1	3,5
Juli	219,3	69,2	0,5	60,8	15,3	0,0	3,3	25,7	26,8	1,8	5,7
August	248,0	98,4	-	66,1	14,7	0,0	1,5	20,2	22,7	6,3	4,4
September	181,9	60,1	0,4	52,2	12,4	-	0,1	18,5	20,1	5,4	3,3
Oktober	221,6	81,6	0,8	55,0	12,3	0,0	0,0	25,3	25,2	5,9	5,0
November	227,1	93,7	1,4	55,3	15,2	-	1,3	25,3	19,9	1,5	2,3
Dezember	172,9	70,7	0,6	38,1	14,6	-	0,6	20,1	14,9	3,1	3,0
2013											
Januar	199,7	105,4	2,5	28,1	12,6	0,0	1,3	18,7	20,4	3,7	3,5
Februar	188,6	89,0	0,5	27,8	8,3	-	1,8	19,1	27,1	7,7	1,5
März	171,2	71,9	-	30,9	7,5	-	1,4	21,4	19,0	7,3	2,5
April	220,6	87,6	0,6	54,5	11,1	-	1,7	25,4	21,6	5,4	5,6
Mai	203,0	76,2	-	44,3	11,0	0,2	1,7	31,1	15,5	5,6	7,5
Juni	166,6	75,8	0,5	40,7	8,8	-	0,3	14,7	15,4	3,7	0,5
Juli	218,6	79,4	-	49,1	10,2	-	0,2	23,4	23,6	12,1	9,0
August	226,8	85,0	0,7	50,1	13,2	-	0,2	21,8	20,4	14,8	7,0
September	205,1	74,7	0,5	47,1	11,7	-	0,7	23,7	16,0	14,0	2,2
Oktober	202,4	66,3	-	44,7	12,9	-	1,2	27,8	20,2	8,6	5,7
November	248,4	105,7	2,4	49,5	13,7	-	1,2	24,9	25,3	6,9	3,9
Dezember	184,2	79,1	-	31,5	14,1	0,0	0,5	19,2	21,8	4,2	3,3
2014											
Januar	189,1	94,6	-	21,3	11,1	0,0	1,4	19,1	19,7	3,7	10,2
Februar	192,0	91,5	1,3	27,8	9,9	-	0,8	17,7	20,3	7,8	3,8
März	237,4	103,5	0,8	43,5	11,0	0,0	1,2	25,5	25,0	5,0	5,9
April	214,4	85,7	-	42,2	9,2	0,1	0,5	25,3	27,5	3,7	8,6
Mai	184,0	70,4	-	42,3	11,8	0,0	1,1	22,6	15,0	2,2	4,2
Juni	...	...	...	...	...	...	...	...	...	...	...
Juli	...	...	...	...	...	...	...	...	...	...	...
August	...	...	...	...	...	...	...	...	...	...	...
September	...	...	...	...	...	...	...	...	...	...	...
Oktober	...	...	...	...	...	...	...	...	...	...	...
November	...	...	...	...	...	...	...	...	...	...	...
Dezember	...	...	...	...	...	...	...	...	...	...	...

### Noch 1.5 Tonnenkilometrische Leistung nach Güterabteilungen und Monaten

[illegible]

## 2. Güterumschlag auf Binnenwasserstraßen Sachsen-Anhalts

### 2.1 Güterumschlag und tonnenkilometrische Leistung nach Hauptverkehrsbeziehungen

Gegenstand der Nachweisung	Mai 2013	April 2014	Mai 2014	Januar bis Mai		
				2013	2014	Veränderung um %
in 1 000 Tonnen						
<b>Güterumschlag nach Hauptverkehrsbeziehungen</b>						
Verkehr innerhalb Sachsen-Anhalts	1	0	0	5	4	- 16,8
Verkehr mit anderen Bundesländern						
Empfang	193	181	188	781	784	+ 0,4
Versand	282	331	320	1 369	1 662	+ 21,4
Grenzüberschreitender Verkehr						
Empfang	40	61	56	228	257	+ 13,0
Versand	100	87	52	505	371	- 26,5
Durchgangsverkehr	-	-	-	-	-	-
Gesamtverkehr	616	660	615	2 888	3 079	+ 6,6
darunter Verkehr mit deutschen Schiffen	404	445	417	1 969	2 086	+ 5,9
<b>Tonnenkilometrische Leistung nach Hauptverkehrsbeziehungen</b>						
Verkehr innerhalb Sachsen-Anhalts	0	0	0	0	0	+ 29,9
Verkehr mit anderen Bundesländern						
Empfang	56	54	54	236	239	+ 1,4
Versand	76	85	76	381	458	+ 20,1
Grenzüberschreitender Verkehr						
Empfang	21	30	27	110	126	+ 13,9
Versand	50	46	27	256	194	- 24,1
Durchgangsverkehr	-	-	-	-	-	-
Gesamtverkehr	203	214	184	983	1 017	+ 3,4
darunter Verkehr mit deutschen Schiffen	114	125	107	581	604	+ 4,0

## 2.2 Güterumschlag nach Monaten

Zeitraum	2013			2014			Veränderung	
	Empfang	Versand	gesamt	Empfang	Versand	gesamt	2014/2013	
	in 1 000 Tonnen						um %	
Januar	203	355	558	177	392	569	+	1,9
Februar	170	364	535	163	380	543	+	1,6
März	177	340	518	220	476	696	+	34,4
April	229	436	665	243	418	661	-	0,6
Mai	234	382	616	243	373	616	-	
Juni	161	322	483	...	...	...		...
Juli	228	409	638	...	...	...		...
August	233	431	664	...	...	...		...
September	247	426	673	...	...	...		...
Oktober	237	432	668	...	...	...		...
November	258	499	756	...	...	...		...
Dezember	194	368	562	...	...	...		...
<b>Insgesamt</b>	<b>2 572</b>	<b>4 764</b>	<b>7 336</b>	<b>...</b>	<b>...</b>	<b>...</b>		<b>...</b>

## 2.3 Güterumschlag nach Güterabteilungen

Güterabteilung	Mai 2013	April 2014	Mai 2014	Januar bis Mai		
				2013	2014	Veränderung um %
	in Tonnen					
	<b>Gesamtgüterumschlag nach Güterabteilungen</b>					
Erzeugnisse der Land- u. Forstwirtschaft	191 369	236 494	222 934	1 089 331	1 244 122	+ 14,2
Kohle, rohes Erdöl und Erdgas	-	-	-	6 237	4 085	- 34,5
Erze, Steine und Erden, sonst. Bergbauern.	158 961	145 869	147 113	628 868	597 953	- 4,9
Nahrungs- und Genussmittel	33 566	27 760	34 511	157 339	159 049	+ 1,1
Textilien, Bekleidung, Leder und -waren	940	293	205	973	720	- 26,0
Holzwaren, Papier, Pappe, Druckerzeugn.	9 498	2 446	5 922	37 587	25 763	- 31,5
Kokerei- und Mineralölerzeugnisse	120 774	108 405	99 124	466 872	458 619	- 1,8
Chemische Erzeugnisse	44 507	76 951	52 780	288 003	297 405	+ 3,3
Sonst. Mineralölerz. (Glas, Zement, Gips)	11 311	8 342	6 786	52 282	50 895	- 2,7
Metalle und Metallerzeugnisse	18 464	19 906	10 237	53 482	75 811	+ 41,7
Maschinen, Ausrüstungen, Haushaltsgeräte	5 040	2 660	2 413	10 710	10 273	- 4,1
Fahrzeuge	756	93	598	4 384	1 800	- 59,0
Möbel, Schmuck, Musikinstrumente	-	-	-	-	-	-
Sekundärrohstoffe, Abfälle	18 504	28 606	30 353	81 101	141 618	+ 74,6
Post, Pakete	-	-	-	-	-	-
Geräte u. Material für die Güterbeförderung	2 288	2 413	2 213	10 697	11 073	+ 3,5
Umschlaggut	-	-	-	-	-	-
Sammelgut	-	-	-	-	-	-
Nicht identifizierbare Güter	-	-	-	95	-	x
Sonstige Güter a. n. g.	-	-	-	-	-	-
<b>Insgesamt</b>	<b>615 977</b>	<b>660 239</b>	<b>615 189</b>	<b>2 887 963</b>	<b>3 079 186</b>	<b>+ 6,6</b>
	<b>Anteil der Güterabteilungen am Gesamtumschlag in %</b>					
Erzeugnisse der Land- u. Forstwirtschaft	31,2	35,8	36,2	37,6	40,3	x
Kohle, rohes Erdöl und Erdgas	-	-	-	0,2	0,1	x
Erze, Steine und Erden, sonst. Bergbauern.	25,8	22,1	23,9	21,8	19,4	x
Nahrungs- und Genussmittel	5,4	4,2	5,6	5,4	5,2	x
Textilien, Bekleidung, Leder und -waren	0,2	0,0	0,0	0,0	0,0	x
Holzwaren, Papier, Pappe, Druckerzeugn.	1,5	0,4	1,0	1,3	0,8	x
Kokerei- und Mineralölerzeugnisse	19,6	16,4	16,1	16,2	14,9	x
Chemische Erzeugnisse	7,2	11,7	8,6	10,0	9,7	x
Sonst. Mineralölerz. (Glas, Zement, Gips)	1,8	1,3	1,1	1,8	1,7	x
Metalle und Metallerzeugnisse	3,0	3,0	1,7	1,9	2,5	x
Maschinen, Ausrüstungen, Haushaltsgeräte	0,8	0,4	0,4	0,4	0,3	x
Fahrzeuge	0,1	0,0	0,1	0,2	0,1	x
Möbel, Schmuck, Musikinstrumente	-	-	-	-	-	x
Sekundärrohstoffe, Abfälle	3,0	4,3	4,9	2,8	4,6	x
Post, Pakete	-	-	-	-	-	x
Geräte u. Material für die Güterbeförderung	0,4	0,4	0,4	0,4	0,4	x
Umschlaggut	-	-	-	-	-	x
Sammelgut	-	-	-	-	-	x
Nicht identifizierbare Güter	-	-	-	0,0	-	x
Sonstige Güter a. n. g.	-	-	-	-	-	x
<b>Insgesamt</b>	<b>100</b>	<b>100</b>	<b>100</b>	<b>100</b>	<b>100</b>	<b>x</b>

2.4 Güterumschlag nach Wasserstraßengebieten, Güterhauptgruppen und  
Hauptverkehrsbeziehungen im Mai 2014

NST- 2007 Abteilung Gruppe	Güterabteilung Gütergruppe	Güter- umschlag insgesamt	Empfang		Versand	
			davon aus Häfen		davon nach Häfen	
			in Deutschland	im Ausland	in Deutschland	im Ausland
in 1 000 Tonnen						
Elbegebiet						
01	Erzeugnisse der Land- u. Forstwirtschaft	70	4	0	47	19
01.1	Getreide	64	0	-	46	18
01.5	Forstwirtschaftliche Erzeugnisse	1	-	0	0	0
01.7	Andere Erzeugnisse pflanzlichen Ursprunges	5	4	-	1	-
03	Erze, Steine u. Erden, sonst. Bergbauerzeugn.	50	1	6	43	1
03.5	Steine und Erden, Sand, Ton u. ä.	50	1	6	43	1
04	Nahrungs- und Genussmittel	12	10	2	1	-
04.3	Verarbeitetes Obst und Gemüse	0	0	-	-	-
04.4	Öle und Fette	12	9	2	1	-
04.8	Nahrungsmittel (außer Sammelgut)	0	-	-	0	-
06	Holzwaren, Papier, Pappe, Druckerzeugnisse	5	1	-	5	-
06.2	Papier, Pappe und -waren	5	1	-	5	-
07	Kokerei- und Mineralölerzeugnisse	99	97	1	0	-
07.2	Flüssige Mineralölerzeugnisse	99	97	1	0	-
08	Chemische Erzeugnisse	10	1	3	6	-
08.1	Chemische Grundstoffe (mineralisch)	0	-	-	0	-
08.2	Chemische Grundstoffe (organisch)	7	-	1	6	-
08.3	Stickstoffverbindungen, Düngemittel	2	-	2	-	-
08.4	Basiskunststoffe, Kautschuk	1	1	-	-	-
08.5	Pharmazeutische Erzeugnisse	1	1	-	-	-
08.6	Gummi- oder Kunststoffwaren	0	-	-	0	-
09	Sonstige Mineralerzeugnisse	0	0	-	0	-
09.1	Glas, Porzellan u. ä. Erzeugnisse	0	-	-	0	-
09.3	Sonstige Baumaterialien und -erzeugnisse	0	0	-	-	-
10	Metalle und Metallerzeugnisse	4	0	3	0	-
10.1	Roheisen, Stahl, Ferrolegierungen	3	0	3	-	-
10.2	NE-Metalle, Halbzeug	1	0	-	0	-
10.5	Heizkessel, sonstige Metallerzeugnisse	0	-	-	0	-
11	Maschinen und Ausrüstungen u. ä.	2	1	-	1	0
11.4	Geräte der Elektrizitätserzeugung	0	0	-	0	-
11.8	Sonstige Maschinen	2	1	-	1	0
12	Fahrzeuge	1	1	-	-	-
12.1	Erzeugnisse der Automobilindustrie	1	1	-	-	-
14	Sekundärrohstoffe, Abfälle	29	12	2	10	4
14.2	Sonstige Abfälle und Sekundärrohstoffe	29	12	2	10	4
16	Geräte u. Material zur Güterbeförderung	1	0	-	0	-
16.1	Leere Container und Wechselbehälter	1	0	-	0	-
Insgesamt		283	129	17	114	23

Noch 2.4 Güterumschlag nach Wasserstraßengebieten, Güterhauptgruppen und  
Hauptverkehrsbeziehungen im Mai 2014

NST- 2007 Abteilung Gruppe	Güterabteilung Gütergruppe	Güter- umschlag insgesamt	Empfang		Versand	
			davon aus Häfen		davon nach Häfen	
			in Deutschland	im Ausland	in Deutschland	im Ausland
in 1 000 Tonnen						
Mittellandkanalgebiet						
01	Erzeugnisse d. Land- u. Forstwirtschaft	153	21	9	99	23
01.1	Getreide	120	-	-	98	22
01.5	Forstwirtschaftliche Erzeugnisse	1	-	-	1	-
01.7	Andere Erzeugnisse pflanzlichen Ursprungs	33	21	9	1	1
03	Erze, Steine u. Erden, sonst. Bergbauerzeugn.	98	25	12	61	-
03.1	Eisenerze	1	-	1	-	-
03.2	NE-Metallerze	1	-	1	-	-
03.4	(Koch-) Salz, Meerwasser	2	-	1	1	-
03.5	Steine und Erden, Sand, Ton u. ä.	94	25	9	60	-
04	Nahrungs- und Genussmittel	22	8	6	8	1
04.4	Öle und Fette	13	7	6	-	-
04.6	Stärke(-erzeugnisse), Futtermittel	9	1	-	8	1
05	Textilien, Bkleidung Leder u. ä.	0	0	-	-	-
05.1	Textilien	0	0	-	-	-
06	Holzwaren, Papier, Pappe, Druckerzeugnisse	0	-	-	0	-
06.1	Holz,- Kork- und Flechtwaren	0	-	-	0	-
06.2	Papier, Pappe und -waren	0	-	-	0	-
07	Kokerei- und Mineralölerzeugnisse	0	-	-	0	-
07.4	Feste oder wachsartige Mineralölerzeugnisse	0	-	-	0	-
08	Chemische Erzeugnisse	42	2	6	30	4
08.1	Chemische Grundstoffe (mineralisch)	0	-	-	0	-
08.3	Stickstoffverbindungen, Düngemittel	41	2	6	30	4
08.4	Basiskunststoffe, Kautschuk	0	-	-	0	-
08.5	Pharmazeutische Erzeugnisse	1	-	-	1	-
08.6	Gummi- oder Kunststoffwaren	1	1	-	-	-
09	Sonstige Mineralerzeugnisse	7	2	2	3	-
09.1	Glas, Porzellan u. ä.	1	1	-	0	-
09.2	Zement, Kalk, gebrannter Gips	3	-	-	3	-
09.3	Sonstige Baumaterialien und -erzeugnisse	2	1	2	-	-
10	Metalle und Metallerzeugnisse	7	0	4	3	-
10.1	Roheisen, Stahl und Ferrolegierungen	4	-	4	-	-
10.2	NE-Metalle, Halbzeug	0	-	-	0	-
10.5	Heizkessel, sonstige Metallerzeugnisse	2	0	-	2	-
14	Sekundärrohstoffe, Abfälle	2	-	-	1	1
14.2	Sonstige Abfälle und Sekundärrohstoffe	2	-	-	1	1
16	Geräte u. Material zur Güterbeförderung	2	1	-	1	-
16.1	Leere Container und Wechselbehälter	2	1	-	1	-
Insgesamt		333	59	38	206	29



**Noch 2.4 Güterumschlag nach Wasserstraßengebieten, Güterhauptgruppen und Hauptverkehrsbeziehungen im Mai 2014**

NST- 2007 Abteilung Gruppe	Güterabteilung Gütergruppe	Güter- umschlag insgesamt	Empfang		Versand	
			davon aus Häfen		davon nach Häfen	
			in Deutschland	im Ausland	in Deutschland	im Ausland
in 1 000 Tonnen						
Wasserstraßengebiete insgesamt						
01	Erzeugnisse der Land- und Forstwirtschaft	223	25	10	146	42
01.1	Getreide	184	0	-	143	40
01.5	Forstwirtschaftliche Erzeugnisse	1	-	0	1	0
01.7	Andere Erzeugnisse pflanzlichen Ursprungs	38	25	9	2	1
03	Erze, Steine u. Erden, sonst. Bergbauerzeugn.	148	25	18	104	1
03.1	Eisenerze	1	-	1	-	-
03.2	NE-Metallerze	1	-	1	-	-
03.4	(Koch-) Salz, Meerwasser	2	-	1	1	-
03.5	Steine und Erden, Sand, Ton u. ä.	143	25	15	102	1
04	Nahrungs- und Genussmittel	35	18	7	9	1
04.3	Verarbeitetes Obst und Gemüse	0	0	-	-	-
04.4	Öle und Fette	25	17	7	1	-
04.6	Stärke(-erzeugnisse), Futtermittel	9	1	-	8	1
04.8	Nahrungsmittel (außer Sammelgut)	0	-	-	0	-
05	Textilien, Bekleidung, Leder u. ä.	0	0	-	-	-
05.1	Textilien	0	0	-	-	-
06	Holzwaren, Papier, Pappe, Druckerzeugnisse	6	1	-	5	-
06.1	Holz-, Kork- und Flechtwaren	0	-	-	0	-
06.2	Papier, Pappe und -waren	6	1	-	5	-
07	Kokerei- und Mineralölerzeugnisse	99	97	1	1	-
07.2	Flüssige Mineralölerzeugnisse	99	97	1	0	-
07.4	Feste oder wachartige Mineralölerzeugnisse	0	-	-	0	-
08	Chemische Erzeugnisse	53	4	9	37	4
08.1	Chemische Grundstoffe (mineralisch)	0	-	-	0	-
08.2	Chemische Grundstoffe (organisch)	7	-	1	6	-
08.3	Stickstoffverbindungen, Düngemittel	43	2	8	30	4
08.4	Basiskunststoffe, Kautschuk	1	1	-	0	-
08.5	Pharmazeutische Erzeugnisse	1	1	-	1	-
08.6	Gummi- oder Kunststoffwaren	1	1	-	0	-
09	Sonstige Mineralerzeugnisse	7	2	2	3	-
09.1	Glas, Porzellan u. Ä.	1	1	-	0	-
09.2	Zement, Kalk, gebrannter Gips	3	-	-	3	-
09.3	Sonstige Baumaterialien und -erzeugnisse	2	1	2	-	-
10	Metalle und Metallerzeugnisse	10	0	7	3	-
10.1	Roheisen, Stahl Ferrolegierungen	7	0	7	-	-
10.2	NE-Metalle, Halbzeug	1	0	-	1	-
10.5	Heizkessel, sonstige Metallerzeugnisse	2	0	-	2	-
11	Maschinen und Ausrüstungen	2	1	-	1	0
11.4	Geräte der Elektrizitätserzeugung	0	0	-	0	-
11.8	Sonstige Maschinen	2	1	-	1	0
12	Fahrzeuge	1	1	-	-	-
12.1	Erzeugnisse der Automobilindustrie	1	1	-	-	-
14	Sekundärrohstoffe, Abfälle	30	12	2	11	5
14.2	Sonstige Abfälle u. Sekundärrohstoffe	30	12	2	11	5
16	Geräte u. Material zur Güterbeförderg.	2	1	-	1	-
16.1	Leere Container und Wechselbehälter	2	1	-	1	-
Insgesamt		616	188	56	320	52

2.5 Güterumschlag nach Wasserstraßengebieten, Güterhauptgruppen und  
Hauptverkehrsbeziehungen von Januar bis Mai 2014

NST- 2007 Abteilung Gruppe	Güterabteilung Gütergruppe	Güter- umschlag insgesamt	Empfang		Versand	
			davon aus Häfen		davon nach Häfen	
			in Deutschland	im Ausland	in Deutschland	im Ausland
in 1 000 Tonnen						
Elbegebiet						
01	Erzeugnisse der Land- und Forstwirtschaft	461	13	1	352	96
01.1	Getreide	411	2	-	317	92
01.5	Forstwirtschaftliche Erzeugnisse	7	2	1	0	4
01.7	Andere Erzeugnisse pflanzlichen Ursprungs	43	8	-	35	0
02	Kohle, rohes Erdöl, Erdgas	3	-	3	-	-
02.1	Kohle	3	-	3	-	-
03	Erze, Steine u. Erden, sonst. Bergbauerzeugn.	220	11	32	176	2
03.4	(Koch-)Salz, Meerwasser	1	-	1	-	-
03.5	Steine und Erden, Sand, Ton u. ä.	219	11	31	176	2
04	Nahrungs- und Genussmittel	72	32	4	36	0
04.3	Verarbeitetes Obst und Gemüse	1	1	-	-	-
04.4	Öle und Fette	68	32	4	32	0
04.8	Nahrungsmittel (außer Sammelgut)	4	-	-	4	-
06	Holzwaren, Papier, Pappe, Druckerzeugnisse	23	1	2	20	-
06.1	Holz-, Kork- und Flechtwaren	2	-	2	-	-
06.2	Papier, Pappe und -waren	21	1	-	20	-
07	Kokerei- und Mineralölerzeugnisse	457	416	3	27	11
07.2	Flüssige Mineralölerzeugnisse	457	416	3	27	11
08	Chemische Erzeugnisse	58	10	17	30	1
08.1	Chemische Grundstoffe (mineralisch)	4	1	2	1	-
08.2	Chemische Grundstoffe (organisch)	27	-	1	25	1
08.3	Stickstoffverbindungen, Düngemittel	23	5	14	4	-
08.4	Basiskunststoffe, Kautschuk	2	2	-	0	-
08.5	Pharmazeutische Erzeugnisse	2	2	-	-	-
08.6	Gummi-oder Kunststoffwaren	0	-	-	0	-
09	Sonstige Mineralerzeugnisse	10	5	-	5	-
09.1	Glas, Porzellan u. ä. Erzeugnisse	1	1	-	0	-
09.3	Sonstige Baumaterialien und -erzeugnisse	9	4	-	5	-
10	Metalle und Metallerzeugnisse	17	3	10	3	1
10.1	Roheisen, Stahl, Ferrolegierungen	10	0	10	-	-
10.2	NE-Metalle, Halbzeug	5	3	-	3	-
10.3	Rohre	1	-	-	-	1
10.5	Heizkessel, sonstige Metallerzeugnisse	0	-	-	0	-
11	Maschinen und Ausrüstungen	10	1	0	7	2
11.4	Geräte zur Elektrizitätserzeugung	0	0	-	0	-
11.8	Sonstige Maschinen	10	1	0	7	2
12	Fahrzeuge	2	2	-	0	-
12.1	Erzeugnisse der Automobilindustrie	2	2	-	0	-
12.2	Sonstige Fahrzeuge	0	-	-	0	-
14	Sekundärrohstoffe, Abfälle	136	58	5	58	15
14.1	Hausmüll und kommunale Abfälle	6	6	-	-	-
14.2	Sonstige Abfälle und Sekundärrohstoffe	130	52	5	58	15
16	Geräte und Material zur Güterbeförderung	4	2	-	2	-
16.1	Leere Container und Wechselbehälter	4	2	-	2	-
Insgesamt		1 474	552	78	717	127

Noch 2.5 Güterumschlag nach Wasserstraßengebieten, Güterhauptgruppen und  
Hauptverkehrsbeziehungen von Januar bis Mai 2014

NST- 2007 Abteilung Gruppe	Güterabteilung Gütergruppe	Güter- umschlag insgesamt	Empfang		Versand	
			davon aus Häfen		davon nach Häfen	
			in Deutschland	im Ausland	in Deutschland	im Ausland
in 1 000 Tonnen						
Mittellandkanalgebiet						
01	Erzeugnisse der Land- und Forstwirtschaft	783	85	31	500	167
01.1	Getreide	572	5	2	410	155
01.5	Forstwirtschaftliche Erzeugnisse	2	-	-	2	-
01.7	Andere Erzeugnisse pflanzlichen Ursprungs	210	81	29	88	12
02	Kohle, rohes Erdöl und Erdgas	1	-	1	-	-
02.1	Kohle	1	-	1	-	-
03	Erze, Steine u. Erden, sonst. Bergbauerzeugn.	378	96	37	243	2
03.1	Eisenerze	2	1	1	-	-
03.2	NE-Metallerze	3	-	3	-	-
03.4	(Koch-) Salz, Meerwasser	11	-	2	9	-
03.5	Steine und Erden, Sand, Ton u. ä.	362	95	31	234	2
04	Nahrungs- und Genussmittel	87	27	13	43	3
04.4	Öle und Fette	43	27	13	2	1
04.5	Milch, Milcherzeugnisse, Speiseeis	0	-	-	0	-
04.6	Stärke(-erzeugnisse), Futtermittel	44	1	-	40	3
05	Textilien, Bekleidung, Leder u. ä.	1	1	-	-	-
05.1	Textilien	1	1	-	-	-
06	Holzwaren, Papier, Pappe, Druckerzeugnisse	3	-	-	3	-
06.1	Holz,-Kork- und Flechtwaren	0	-	-	0	-
06.2	Papier, Pappe und -waren	3	-	-	3	-
07	Kokerei- und Mineralölerzeugnisse	3	-	2	0	-
07.1	Kokereierzeugnisse	1	-	1	-	-
07.4	Feste oder wachsartige Mineralölerzeugnisse	1	-	1	0	-
08	Chemische Erzeugnisse	242	19	55	134	34
08.1	Chemische Grundstoffe (mineralisch)	4	1	1	2	-
08.3	Stickstoffverbindungen, Düngemittel	233	15	54	130	34
08.4	Basiskunststoffe, Kautschuk	0	-	-	0	-
08.5	Pharmazeutische Erzeugnisse	2	-	-	2	-
08.6	Gummi- oder Kunststoffwaren	3	3	-	0	-
09	Sonstige Mineralerzeugnisse	41	2	4	10	25
09.1	Glas, Porzellan u. ä. Erzeugnisse	3	1	-	1	1
09.2	Zement, Kalk, gebrannter Gips	32	-	-	9	24
09.3	Sonstige Baumaterialien und -erzeugnisse	5	1	4	0	-
10	Metalle und Metallerzeugnisse	59	0	36	12	12
10.1	Roheisen, Stahl, Ferrolegierungen	47	-	36	-	12
10.2	NE-Metalle, Halbzeug	3	-	-	3	-
10.5	Heizkessel, sonstige Metallerzeugnisse	8	0	-	8	-
14	Sekundärrohstoffe, Abfälle	6	-	-	5	1
14.2	Sonstige Abfälle und Sekundärrohstoffe	6	-	-	5	1
16	Geräte u. Material zur Güterbeförderung	7	6	-	2	-
16.1	Leere Container und Wechselbehälter	7	6	-	2	-
Insgesamt		1 610	236	180	950	244

**Noch 2.5 Güterumschlag nach Wasserstraßengebieten, Güterhauptgruppen und Hauptverkehrsbeziehungen von Januar bis Mai 2014**

NST- 2007 Abteilung Gruppe	Güterabteilung Gütergruppe	Güter- umschlag insgesamt	Empfang		Versand	
			davon aus Häfen		davon nach Häfen	
			in Deutschland	im Ausland	in Deutschland	im Ausland
		in 1 000 Tonnen				
		Wasserstraßengebiete insgesamt				
01	Erzeugnisse der Land- und Forstwirtschaft	1 244	98	32	851	263
01.1	Getreide	983	7	2	727	247
01.5	Forstwirtschaftliche Erzeugnisse	8	2	1	2	4
01.7	Andere Erzeugnisse pflanzlichen Ursprungs	253	89	29	123	12
02	Kohle, rohes Erdöl und Erdgas	4	-	4	-	-
02.1	Kohle	4	-	4	-	-
03	Erze, Steine u. Erden, sonst. Bergbauerzeugn.	599	107	69	419	4
03.1	Eisenerze	2	1	1	-	-
03.2	NE-Metallerze	3	-	3	-	-
03.4	(Koch-) Salz, Meerwasser	12	-	3	9	-
03.5	Steine und Erden Sand, Ton u. ä.	581	106	62	410	4
04	Nahrungs- und Genussmittel	159	59	17	79	4
04.3	Verarbeitetes Obst und Gemüse	1	1	-	-	-
04.4	Öle und Fette	110	58	17	34	1
04.5	Milch, Milcherzeugnisse, Speiseeis	0	-	-	0	-
04.6	Stärke(-erzeugnisse), Futtermittel	44	1	-	40	3
04.8	Nahrungsmittel (außer Sammelgut)	4	-	-	4	-
05	Textilien, Bekleidung, Leder u. ä.	1	1	-	-	-
05.1	Textilien	1	1	-	-	-
06	Holzwaren, Papier, Pappe, Druckerzeugnisse	26	1	2	23	-
06.1	Holz-, Kork- und Flechtwaren	2	-	2	0	-
06.2	Papier, Pappe und -waren	24	1	-	23	-
07	Kokerei- und Mineralölerzeugnisse	460	416	6	28	11
07.1	Kokereierzeugnisse	1	-	1	-	-
07.2	Flüssige Mineralölerzeugnisse	457	416	3	27	11
07.4	Feste oder wachsartige Mineralölerzeugnisse	1	-	1	0	-
08	Chemische Erzeugnisse	300	29	72	164	35
08.1	Chemische Grundstoffe (mineralisch)	8	2	3	2	-
08.2	Chemische Grundstoffe (organisch)	27	-	1	25	1
08.3	Stickstoffverbindungen, Düngemittel	256	20	68	134	34
08.4	Basiskunststoffe, Kautschuk	2	2	-	0	-
08.5	Pharmazeutische Erzeugnisse	4	2	-	2	-
08.6	Gummi- oder Kunststoffwaren	3	3	-	0	-
09	Sonstige Mineralerzeugnisse	51	7	4	16	25
09.1	Glas, Porzellan u. ä. Erzeugnisse	4	2	-	1	1
09.2	Zement, Kalk, gebrannter Gips	32	-	-	9	24
09.3	Sonstige Baumaterialien und -erzeugnisse	14	5	4	5	-
10	Metalle und Metallerzeugnisse	76	3	46	15	13
10.1	Roheisen, Stahl, Ferrolegierungen	58	0	46	-	12
10.2	NE-Metalle, Halbzeug	9	3	-	6	-
10.3	Rohre	1	-	-	-	1
10.5	Heizkessel, sonstige Metallerzeugnisse	9	0	-	9	-

**Noch 2.5 Güterumschlag nach Wasserstraßengebieten, Güterhauptgruppen und Hauptverkehrsbeziehungen von Januar bis Mai 2014**

NST- 2007 Abteilung Gruppe	Güterabteilung Gütergruppe	Güter- umschlag insgesamt	Empfang		Versand	
			davon aus Häfen		davon nach Häfen	
			in Deutschland	im Ausland	in Deutschland	im Ausland
			in 1 000 Tonnen			
			noch Wasserstraßengebiete insgesamt			
11	Maschinen und Ausrüstungen	10	1	0	7	2
11.4	Geräte der Elektrizitätserzeugung	0	0	-	0	-
11.8	Sonstige Maschinen	10	1	0	7	2
12	Fahrzeuge	2	2	-	0	-
12.1	Erzeugnisse der Automobilindustrie	2	2	-	0	-
12.2	Sonstige Fahrzeuge	0	-	-	0	-
14	Sekundärrohstoffe, Abfälle	142	58	5	63	16
14.1	Hausmüll und kommunale Abfälle	6	6	-	-	-
14.2	Sonstige Abfälle und Sekundärrohstoffe	136	52	5	63	16
16	Geräte und Material zur Güterbeförderung	11	7	-	4	-
16.1	Leere Container und Wechselbehälter	11	7	-	4	-
	Insgesamt	3 084	789	257	1 667	371

## 2.6 Containerumschlag nach Containerarten und Hauptverkehrsbeziehungen

Containerart	Einheit	April 2014	Mai 2014	Januar- Mai			
				2013	2014	Veränderung um %	
		Verkehr innerhalb Deutschlands					
20-Fuß Container beladen	Anzahl	898	841	3 283	3 695	+	12,5
30-Fuß Container beladen	Anzahl	-	-	-	-		-
40-Fuß Container beladen	Anzahl	171	221	1 168	905	-	22,5
Container größer 40-Fuß beladen	Anzahl	-	-	3	-		x
zusammen	TEU	1 240	1 283	5 626	5 505	-	2,1
darin beförderte Güter	Tonnen	25 601	26 786	92 386	103 739	+	12,3
20-Fuß Container leer	Anzahl	745	655	3 233	3 357	+	3,8
30-Fuß Container leer	Anzahl	-	-	-	-		-
40-Fuß Container leer	Anzahl	189	191	875	906	+	3,5
Container größer 40-Fuß leer	Anzahl	-	-	5	-		-
zusammen	TEU	1 123	1 037	4 994	5 169	+	3,5
Insgesamt	TEU	2 363	2 320	10 620	10 674	+	0,5
		Grenzüberschreitender Empfang und Versand					
20-Fuß Container beladen	Anzahl	-	-	-	-		-
30-Fuß Container beladen	Anzahl	-	-	-	-		-
40-Fuß Container beladen	Anzahl	-	-	-	-		-
Container größer 40-Fuß beladen	Anzahl	-	-	-	-		-
zusammen	TEU	-	-	-	-		-
darin beförderte Güter	Tonnen	-	-	-	-		-
20-Fuß Container leer	Anzahl	-	-	-	-		-
30-Fuß Container leer	Anzahl	-	-	-	-		-
40-Fuß Container leer	Anzahl	-	-	-	-		-
Container größer 40-Fuß leer	Anzahl	-	-	-	-		-
zusammen	TEU	-	-	-	-		-
Insgesamt	TEU	-	-	-	-		-
		Gesamtverkehr					
20-Fuß Container beladen	Anzahl	898	841	3 283	3 695	+	12,5
30-Fuß Container beladen	Anzahl	-	-	-	-		-
40-Fuß Container beladen	Anzahl	171	221	1 168	905	-	22,5
Container größer 40-Fuß beladen	Anzahl	-	-	3	-		x
zusammen	TEU	1 240	1 283	5 626	5 505	-	2,1
darin beförderte Güter	Tonnen	25 601	26 786	92 386	103 739	+	12,3
20-Fuß Container leer	Anzahl	745	655	3 233	3 357	+	3,8
30-Fuß Container leer	Anzahl	-	-	-	-		-
40-Fuß Container leer	Anzahl	189	191	875	906	+	3,5
Container größer 40-Fuß leer	Anzahl	-	-	5	-		x
zusammen	TEU	1 123	1 037	4 994	5 169	+	3,5
Insgesamt	TEU	2 363	2 320	10 620	10 674	+	0,5

## 2.7 Containerumschlag nach Wasserstraßengebieten, Containerart, Anzahl und TEU

Containerart	Einheit	Empfang		Versand		Insgesamt		
		2013	2014	2013	2014	2013	2014	Veränderung um %
		Mai						
		Elbegebiet						
20-Fuß Container	Anzahl	152	122	153	116	305	238	- 22,0
30-Fuß Container	Anzahl	-	-	-	-	-	-	-
40-Fuß Container	Anzahl	222	113	185	152	407	265	- 34,9
Container größer 40-Fuß	Anzahl	-	-	-	-	-	-	-
Insgesamt	TEU	596	348	523	420	1 119	768	- 31,4
		Mittellandkanalgebiet						
20-Fuß Container	Anzahl	514	639	453	620	967	1 259	+ 30,2
30-Fuß Container	Anzahl	-	-	-	-	-	-	-
40-Fuß Container	Anzahl	75	66	41	92	116	158	+ 36,2
Container größer 40-Fuß	Anzahl	-	-	-	-	-	-	-
Insgesamt	TEU	664	771	535	804	1 199	1 575	+ 31,4
		Wasserstraßengebiete insgesamt						
20-Fuß Container	Anzahl	666	761	606	736	1 272	1 497	+ 17,7
30-Fuß Container	Anzahl	-	-	-	-	-	-	-
40-Fuß Container	Anzahl	297	179	226	244	523	423	- 19,1
Container größer 40-Fuß	Anzahl	-	-	-	-	-	-	-
Insgesamt	TEU	1 260	1 119	1 058	1 224	2 318	2 343	+ 1,1
		Januar-Mai						
		Elbegebiet						
20-Fuß Container	Anzahl	831	880	933	892	1 764	1 772	+ 0,5
30-Fuß Container	Anzahl	-	-	-	-	-	-	-
40-Fuß Container	Anzahl	981	503	765	531	1 746	1 034	- 40,8
Container größer 40-Fuß	Anzahl	3	-	3	-	6	-	x
Insgesamt	TEU	2 800	1 886	2 470	1 954	5 270	3 840	- 27,1
		Mittellandkanalgebiet						
20-Fuß Container	Anzahl	2 473	2 709	2 294	2 600	4 767	5 309	+ 11,4
30-Fuß Container	Anzahl	-	-	-	-	-	-	-
40-Fuß Container	Anzahl	189	415	129	394	318	809	+ 154,4
Container größer 40-Fuß	Anzahl	1	-	1	-	2	-	x
Insgesamt	TEU	2 853	3 539	2 554	3 388	5 407	6 927	+ 28,1
		Wasserstraßengebiete insgesamt						
20-Fuß Container	Anzahl	3 304	3 589	3 227	3 492	6 531	7 081	+ 8,4
30-Fuß Container	Anzahl	-	-	-	-	-	-	-
40-Fuß Container	Anzahl	1 170	918	894	925	2 064	1 843	- 10,7
Container größer 40-Fuß	Anzahl	4	-	4	-	8	-	x
Insgesamt	TEU	5 653	5 425	5 024	5 342	10 677	10 767	+ 0,8

**2.8 Containerumschlag nach Wasserstraßengebieten, Containerart, Anzahl, TEU und Hauptverkehrsbeziehungen  
im Mai und Januar bis Mai 2014**

Containerart	Einheit	Container- umschlag insgesamt	Empfang		Versand	
			davon aus Häfen		davon nach Häfen	
			in Deutschland	im Ausland	in Deutschland	im Ausland
			Mai			
			Elbegebiet			
20-Fuß Container	Anzahl	238	122	-	116	-
30-Fuß Container	Anzahl	-	-	-	-	-
40-Fuß Container	Anzahl	265	113	-	152	-
Container größer 40-Fuß	Anzahl	-	-	-	-	-
Insgesamt	TEU	768	348	-	420	-
			Mittellandkanalgebiet			
20-Fuß Container	Anzahl	1 259	639	-	620	-
30-Fuß Container	Anzahl	-	-	-	-	-
40-Fuß Container	Anzahl	158	66	-	92	-
Container größer 40-Fuß	Anzahl	-	-	-	-	-
Insgesamt	TEU	1 575	771	-	804	-
			Wasserstraßengebiete insgesamt			
20-Fuß Container	Anzahl	1 497	761	-	736	-
30-Fuß Container	Anzahl	-	-	-	-	-
40-Fuß Container	Anzahl	423	179	-	244	-
Container größer 40-Fuß	Anzahl	-	-	-	-	-
Insgesamt	TEU	2 343	1 119	-	1 224	-
			Januar-Mai			
			Elbegebiet			
20-Fuß Container	Anzahl	1 772	880	-	892	-
30-Fuß Container	Anzahl	-	-	-	-	-
40-Fuß Container	Anzahl	1 034	503	-	531	-
Container größer 40-Fuß	Anzahl	-	-	-	-	-
Insgesamt	TEU	3 840	1 886	-	1 954	-
			Mittellandkanalgebiet			
20-Fuß Container	Anzahl	5 309	2 709	-	2 600	-
30-Fuß Container	Anzahl	-	-	-	-	-
40-Fuß Container	Anzahl	809	415	-	394	-
Container größer 40-Fuß	Anzahl	-	-	-	-	-
Insgesamt	TEU	6 927	3 539	-	3 388	-
			Wasserstraßengebiete insgesamt			
20-Fuß Container	Anzahl	7 081	3 589	-	3 492	-
30-Fuß Container	Anzahl	-	-	-	-	-
40-Fuß Container	Anzahl	1 843	918	-	925	-
Container größer 40-Fuß	Anzahl	-	-	-	-	-
Insgesamt	TEU	10 767	5 425	-	5 342	-



### 3. Schiffsverkehr auf Binnenwasserstraßen Sachsen-Anhalts

#### 3.1 Schiffsverkehr nach Monaten

Zeitraum	2014			2013	Veränderung 2014/2013 um %	
	Schiffe beladen	Schiffe unbeladen	Schiffe gesamt	Schiffe gesamt		
Januar	662	526	1 188	1 152	+	3,1
Februar	651	506	1 157	1 136	+	1,8
März	838	666	1 504	1 096	+	37,2
April	758	608	1 366	1 384	-	1,3
Mai	727	540	1 267	1 350	-	6,1
Juni	...	...	...	984		...
Juli	...	...	...	1 434		...
August	...	...	...	1 453		...
September	...	...	...	1 429		...
Oktober	...	...	...	1 443		...
November	...	...	...	1 597		...
Dezember	...	...	...	1 163		...
Insgesamt	...	...	...	15 621		...

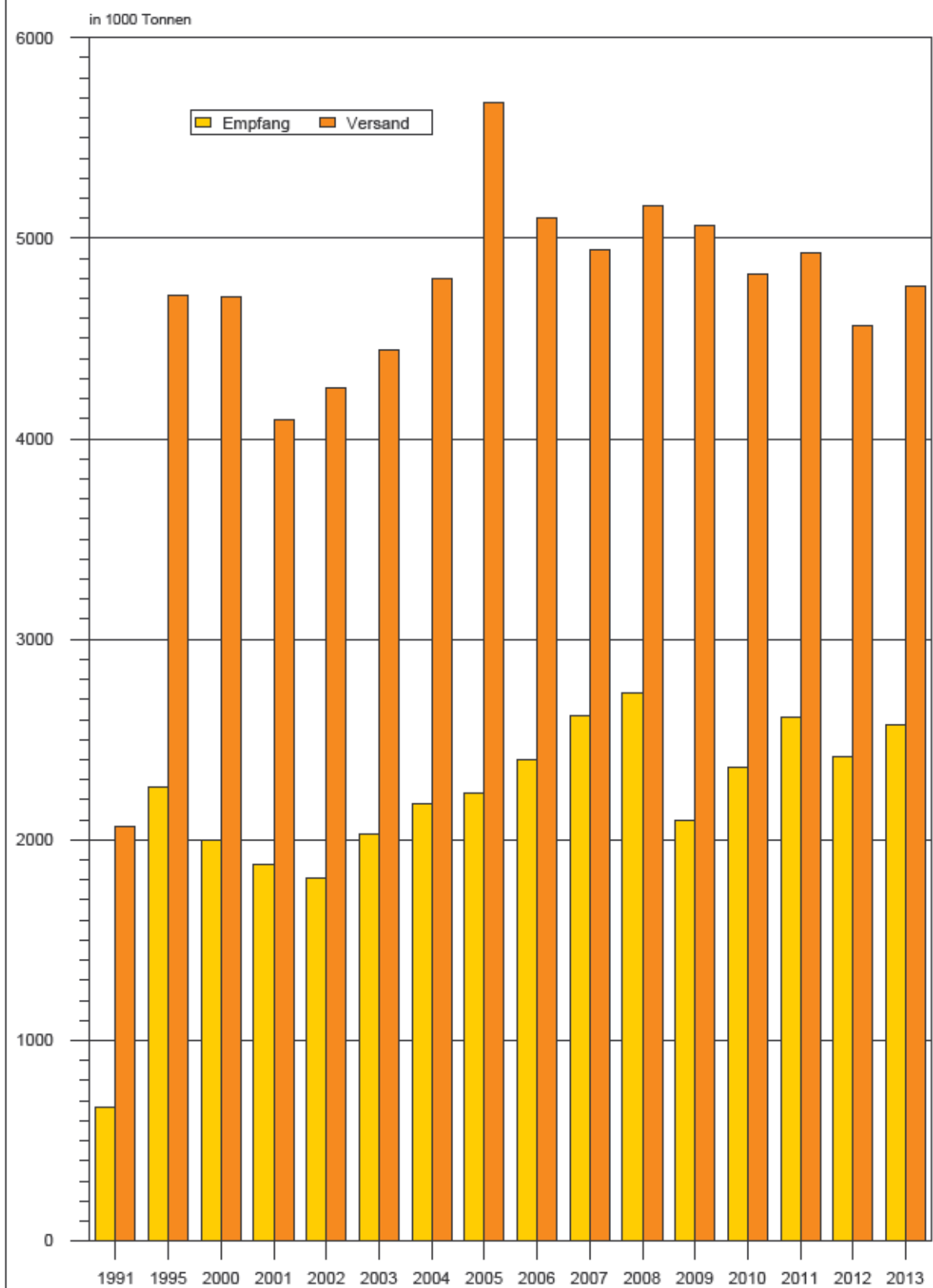
## 3.2 Schiffsverkehr nach Wasserstraßengebieten, Beladungszustand und Flagge im Mai 2014

Flagge	Schiffe mit eigenem Antrieb					Schiffe ohne eigenen Antrieb				
	beladen			unbeladen		beladen			unbeladen	
	Anzahl	Trag- fähigkeit 1 000 t	Aus-/ Ein- ladungen 1 000 t	Anzahl	Trag- fähigkeit 1 000 t	Anzahl	Trag- fähigkeit 1 000 t	Aus-/ Ein- ladungen 1 000 t	Anzahl	Trag- fähigkeit 1 000 t
<b>Elbegebiet</b>										
Deutschland	191	249	191	154	199	93	87	22	61	58
Niederlande	36	42	34	32	38	-	-	-	-	-
Belgien	3	3	2	3	3	-	-	-	-	-
Luxemburg	1	1	1	1	1	-	-	-	-	-
Schweiz	1	2	1	1	2	-	-	-	-	-
Tschechien	37	40	17	22	24	16	12	5	15	11
Polen	9	7	5	6	4	9	7	5	9	7
<b>Insgesamt</b>	<b>278</b>	<b>344</b>	<b>252</b>	<b>219</b>	<b>270</b>	<b>118</b>	<b>106</b>	<b>31</b>	<b>85</b>	<b>76</b>
<b>Mittellandkanalgebiet</b>										
Deutschland	173	242	192	120	162	21	28	12	5	4
Niederlande	73	84	72	51	59	-	-	-	-	-
Belgien	4	6	5	4	6	-	-	-	-	-
Frankreich	2	1	1	2	1	-	-	-	-	-
Tschechien	15	16	15	13	14	3	3	3	3	3
Polen	32	31	26	30	29	8	8	7	8	8
<b>Insgesamt</b>	<b>299</b>	<b>380</b>	<b>311</b>	<b>220</b>	<b>271</b>	<b>32</b>	<b>39</b>	<b>22</b>	<b>16</b>	<b>15</b>
<b>Wasserstraßengebiete insgesamt</b>										
Deutschland	364	492	384	274	361	114	115	34	66	62
Niederlande	109	126	106	83	97	-	-	-	-	-
Belgien	7	8	7	7	8	-	-	-	-	-
Luxemburg	1	1	1	1	1	-	-	-	-	-
Frankreich	2	1	1	2	1	-	-	-	-	-
Schweiz	1	2	1	1	2	-	-	-	-	-
Tschechien	52	56	32	35	38	19	15	8	18	14
Polen	41	38	31	36	34	17	15	12	17	15
<b>Insgesamt</b>	<b>577</b>	<b>724</b>	<b>562</b>	<b>439</b>	<b>541</b>	<b>150</b>	<b>145</b>	<b>54</b>	<b>101</b>	<b>90</b>

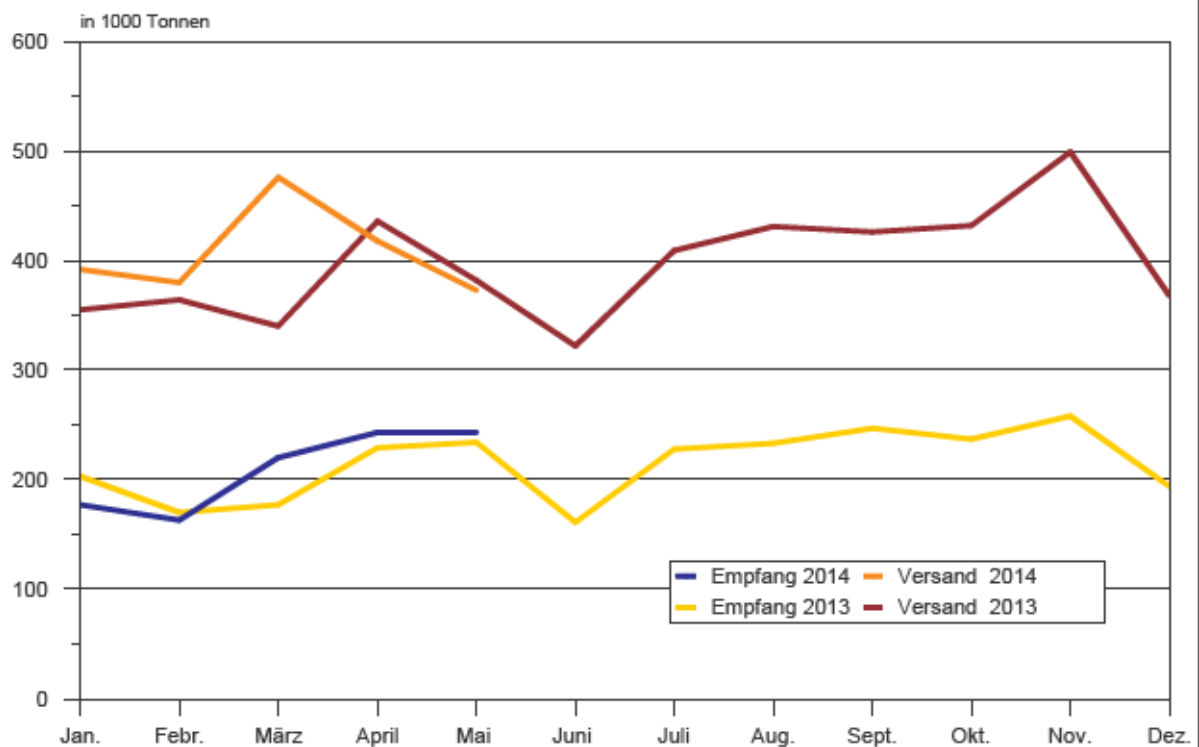
## 3.3 Schiffsverkehr nach Wasserstraßengebieten, Beladungszustand und Flagge Januar bis Mai 2014

Flagge	Schiffe mit eigenem Antrieb					Schiffe ohne eigenen Antrieb				
	beladen			unbeladen		beladen			unbeladen	
	Anzahl	Trag- fähigkeit 1 000 t	Aus-/ Ein- ladungen 1 000 t	Anzahl	Trag- fähigkeit 1 000 t	Anzahl	Trag- fähigkeit 1 000 t	Aus-/ Ein- ladungen 1 000 t	Anzahl	Trag- fähigkeit 1 000 t
<b>Elbegebiet</b>										
Deutschland	979	1 277	987	818	1 060	441	380	114	329	276
Niederlande	182	225	180	167	207	-	-	-	-	-
Belgien	9	9	8	9	9	1	0	0	1	0
Luxemburg	10	14	11	6	8	-	-	-	-	-
Frankreich	1	1	1	1	1	-	-	-	-	-
Schweiz	1	2	1	1	2	-	-	-	-	-
Tschechien	148	159	72	93	100	56	47	20	44	36
Polen	44	36	29	39	32	121	76	53	120	75
<b>Insgesamt</b>	<b>1 374</b>	<b>1 724</b>	<b>1 288</b>	<b>1 134</b>	<b>1 419</b>	<b>619</b>	<b>504</b>	<b>187</b>	<b>494</b>	<b>388</b>
<b>Mittellandkanalgebiet</b>										
Deutschland	868	1 208	931	643	841	125	151	59	49	38
Niederlande	402	492	410	290	354	-	-	-	-	-
Belgien	13	17	14	13	17	-	-	-	-	-
Luxemburg	1	1	1	1	1	-	-	-	-	-
Frankreich	3	2	1	3	2	-	-	-	-	-
Tschechien	68	75	65	63	69	8	9	8	8	9
Polen	119	106	92	112	99	36	32	29	36	32
<b>Insgesamt</b>	<b>1 474</b>	<b>1 900</b>	<b>1 513</b>	<b>1 125</b>	<b>1 382</b>	<b>169</b>	<b>192</b>	<b>97</b>	<b>93</b>	<b>79</b>
<b>Wasserstraßengebiete insgesamt</b>										
Deutschland	1 847	2 485	1 917	1 461	1 902	566	531	173	378	314
Niederlande	584	717	591	457	561	-	-	-	-	-
Belgien	22	26	22	22	26	1	0	0	1	0
Luxemburg	11	15	12	7	9	-	-	-	-	-
Frankreich	4	3	2	4	3	-	-	-	-	-
Schweiz	1	2	1	1	2	-	-	-	-	-
Tschechien	216	234	136	156	169	64	56	28	52	45
Polen	163	143	120	151	130	157	108	82	156	108
<b>Insgesamt</b>	<b>2 848</b>	<b>3 624</b>	<b>2 801</b>	<b>2 259</b>	<b>2 801</b>	<b>788</b>	<b>696</b>	<b>283</b>	<b>587</b>	<b>467</b>

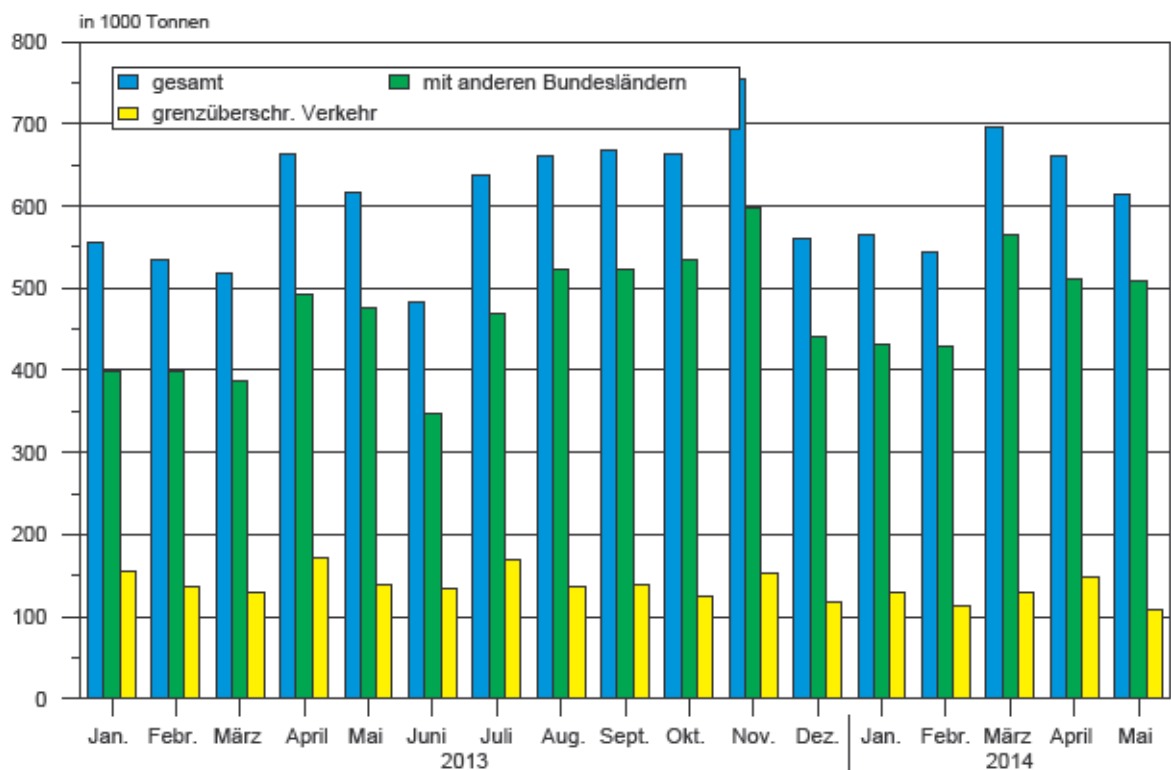
### 1. Güterverkehr auf Binnenwasserstraßen 1991 - 2013



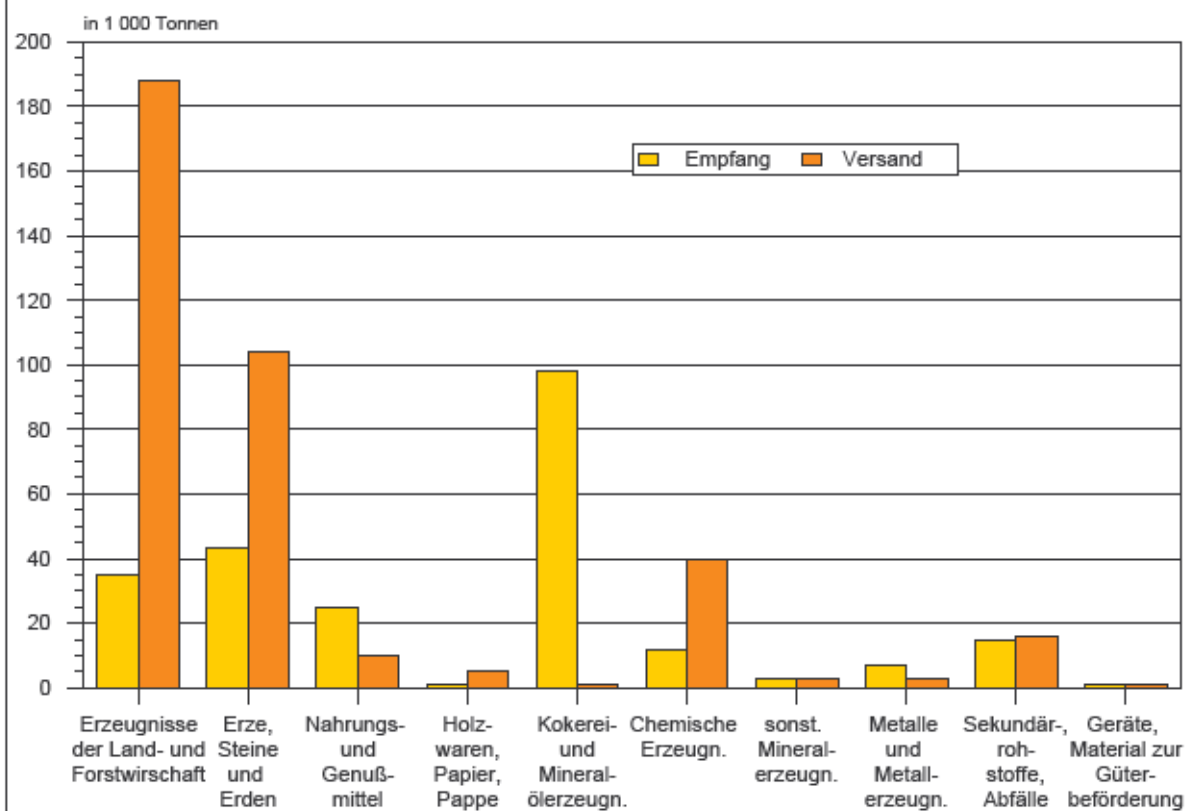
## 2. Gesamtgüterumschlag auf Binnenwasserstraßen der Jahre 2013 und 2014



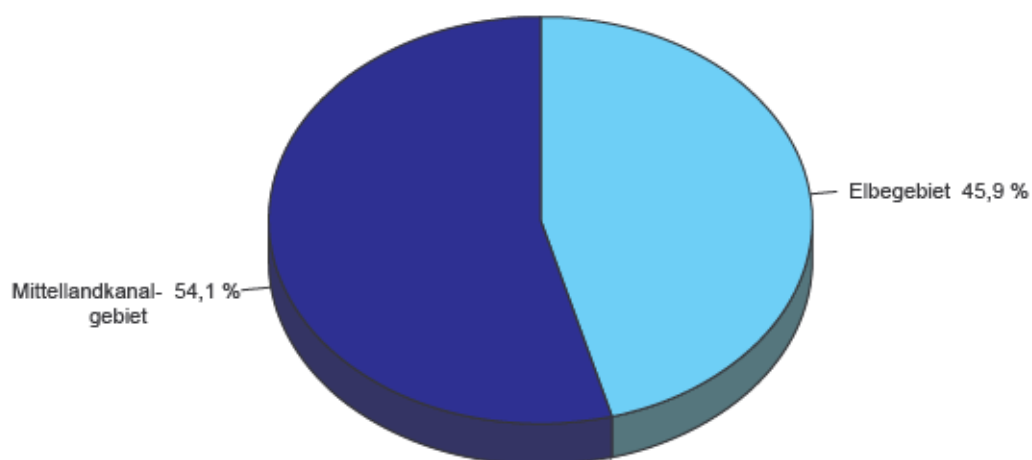
## 3. Güterumschlag nach Hauptverkehrsbeziehungen der Jahre 2013 und 2014



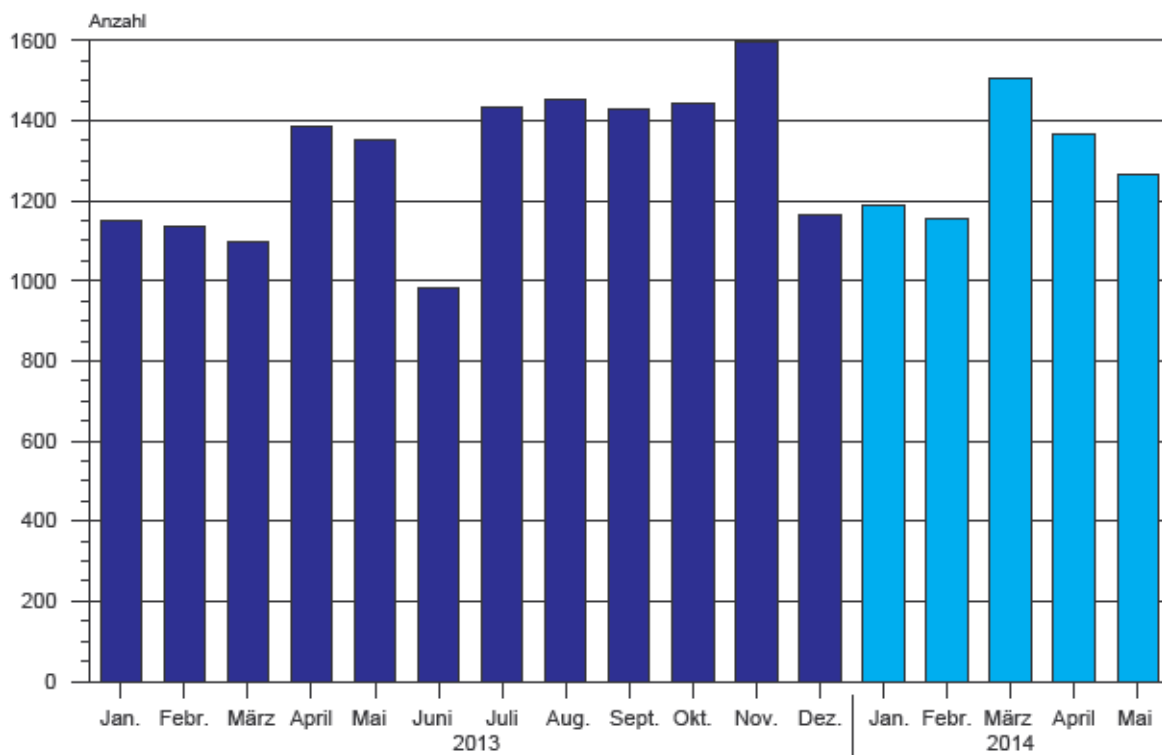
#### 4. Güterumschlag nach ausgewählten Güterabteilungen Mai 2014



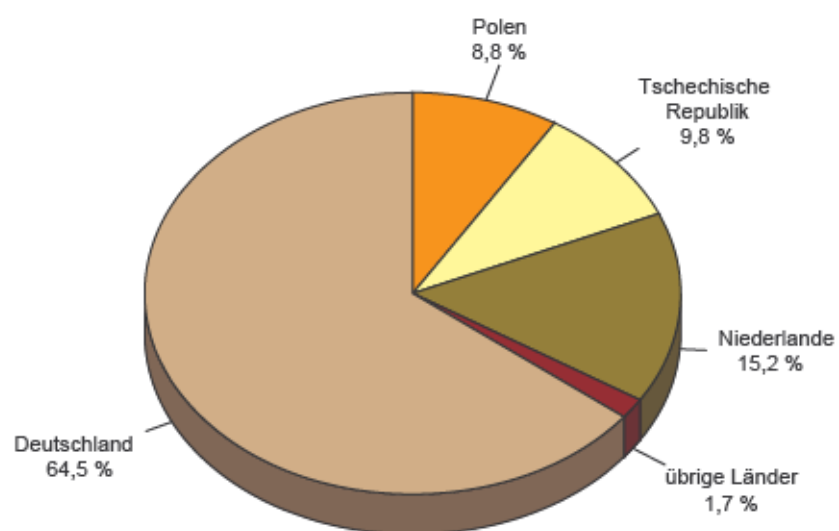
#### 5. Güterumschlag nach Wasserstraßengebieten Mai 2014



### 6. Schiffsankünfte und -abgänge nach Monaten der Jahre 2013 und 2014



### 7. Schiffsankünfte und -abgänge nach Herkunftsländern im Mai 2014



**NST-2007    Übersicht über die Gliederung**

<b>Abteilung</b>	<b>Bezeichnung</b>
01	Erzeugnisse der Landwirtschaft, Jagd und Forstwirtschaft; Fische und Fischereierzeugnisse
02	Kohle, rohes Erdöl und Erdgas
03	Erze, Steine und Erden, sonstige Bergbauerzeugnisse; Torf; Uran- und Thoriumerze
04	Nahrungs- und Genußmittel
05	Textilien und Bekleidung; Leder und Lederwaren
06	Holz sowie Holz-, Kork- und Flechtwaren ( ohne Rohholz und Möbel); Papier, Pappe und Waren daraus; Verlags- und Druckerzeugnisse, bespielte Ton-, Bild- und Datenträger
07	Kokereierzeugnisse und Mineralölerzeugnisse
08	Chemische Erzeugnisse und Chemiefasern; Gummi- und Kunststoffwaren; Spalt- und Brutstoffe
09	Sonstige Mineralerzeugnisse
10	Metalle und Halbzeug daraus; Metallerzeugnisse, ohne Maschinen und Geräte
11	Maschinen und Ausrüstungen a.n.g.; Büromaschinen, Datenverarbeitungsgeräte und -einrichtungen; Geräte der Elektrizitätserzeugung und -verteilung u.Ä.; Nachrichtentechnik, Rundfunk- und Fernsehgeräte sowie elektronische Bauelemente; Medizin-, Mess-, steuerungs- und regelungstechnische Erzeugnisse; optische Erzeugnisse; Uhren
12	Fahrzeuge
13	Möbel, Schmuck, Musikinstrumente, Sportgeräte, Spielwaren und sonstige Erzeugnisse
14	Sekundärrohstoffe, kommunale Abfälle und sonstige Abfälle
15	Post, Pakete
16	Geräte und Material für die Güterbeförderung
17	Im Rahmen von privaten und gewerblichen Umzügen beförderte Güter; von den Fahrgästen getrennt befördertes Gepäck; zum Zwecke der Reparatur bewegte Fahrzeuge ; sonstige nichtmarktbestimmte Güter a.n.g.
18	Sammelgut: eine Mischung verschiedener Arten von Gütern, die zusammen befördert werden
19	Nicht identifizierbare Güter: Güter, die sich aus irgendeinem Grund nicht genau bestimmen lassen und daher nicht den Gruppen 01-16 zugeordnet werden können
20	Sonstige Güter a.n.g.

a.n.g. anderweitig nicht genannt



## Veröffentlichungen <sup>1)</sup> im Statistischen Landesamt Sachsen-Anhalt

Im Monat September 2014 erschienen:

Bestell-Nr.	Kennziffer/ Periodizität	Titel	Preis (in EUR)
1 Z 0 03	Z	Statistisches Monatsheft 9/14	5,50
3 A 6 01	A VI - vj-3/13	Sozialversicherungspflichtig Beschäftigte - Stand: 30.09.2013 -	7,50
3 A 6 05	A VI - j/13	Arbeitsmarkt - Jahr 2013 -	4,00
3 B 3 01	B III - j/13	Studierende an Hochschulen - Stand: 2013 -	8,00
3 B 3 04	B III - j/13	Personal an Hochschulen - Stand: 01.12.2013 -	4,00
3 B 7 17	B VII - 5j/14	Wahl zum Europäischen Parlament am 25. Mai 2014 Ergebnisse der repräsentativen Wahlstatistik	3,50
3 C 3 05	C III - m-6/14	Schlachtungen und Geflügel - Juni 2014 -	1,50
3 C 3 05	C III - m-7/14	Schlachtungen und Geflügel - Juli 2014 -	1,50
3 C 3 09	C III - j/14	Viehbestände - Schweine - Stand: 3. Mai 2014 - Endgültige Ergebnisse -	2,00
3 C 4 28	C IV - 3j/13	Agrarstrukturerhebung 2013 - Teil 4 - Landwirtschaftliche Betriebe mit Teilnahme an Förderprogrammen, Rebflächen, Bewässerung, erneuerbaren Energien; Einsatz von Traktoren und Erntemaschinen	3,50
3 E 1 02	E I - m-4/14	Beschäftigte, Umsatz im Verarbeitenden Gewerbe sowie im Bergbau und der Gewinnung von Steinen und Erden - April 2014 - Vorläufige Ergebnisse Betriebe mit 50 und mehr tätigen Personen	5,00
3 E 1 03	E I - j/13	Beschäftigte, Umsatz, Produktion im Verarbeitenden Gewerbe sowie im Bergbau und der Gewinnung von Steinen und Erden - Jahr 2013 -	10,50
3 F 1 02	F I, F II - j/13	Baufertigstellungen, Bauabgang und Wohnungsbestand im Wohn- und Nichtwohnbau - Jahr 2013 -	4,50
3 G 1 01	G I - m-5/14	Entwicklung von Umsatz und Beschäftigten im Einzelhandel - Mai 2014 -	2,00
3 G 1 03	G I - m-4/14	Entwicklung von Umsatz und Beschäftigten im Kraftfahrzeughandel - April 2014 -	1,50
3 G 4 01	G IV - m-5/14	Gäste und Übernachtungen im Reiseverkehr, Beherbergungskapazität Mai 2014, Januar - Mai 2014 - Vorläufige Ergebnisse -	6,00
3 G 4 02	G IV - m-5/14	Entwicklung von Umsatz und Beschäftigten im Gastgewerbe - Mai 2014 -	1,50
3 H 1 05	H I - vj-2/14	Fahrgäste und Beförderungsleistungen im Schienenbahnverkehr und im gewerblichen Omnibusverkehr - II. Quartal 2014 -	1,50
3 H 2 01	H II - m-4/14	Binnenschifffahrt - April 2014 -	4,00
3 K 3 01	K III - 2j/13	Schwerbehinderte - Stand: 31.12.2013 -	2,50
3 M 1 02	M I - vj-2/14	Preisindex für Bauwerke - Mai 2014 -	2,00
3 P 1 04	P I - j/12	Bruttoinlandsprodukt und Bruttowertschöpfung in den kreisfreien Städten und Landkreisen - 2000 - 2012 ; Stand: Februar 2014 -	7,50
3 P 1 05	P I - j/12	Volkswirtschaftliche Gesamtrechnungen, Primäreinkommen und Verfügbares Einkommen der Privaten Haushalte in den kreisfreien Städten und Landkreisen - 1995 - 2012; Stand: Frühjahr 2014 -	3,50
3 P 1 06	P I - j/12	Arbeitnehmerentgelt, Bruttolöhne und -gehälter in den kreisfreien Städten und Landkreisen - 2000 - 2012 ; Stand: Februar 2014 -	11,00

1) Veröffentlichung als PDF-Datei kostenfrei erhältlich - bei Bestellung bitte die erste Stelle der Bestellnummer durch eine „6“ ersetzen