



Tourismus

Gäste und Übernachtungen im Reiseverkehr, Beherbergungskapazität

Mai 2014
Januar bis Mai 2014
- Vorläufige Ergebnisse -

Bestellnummer:
3G401



SACHSEN-ANHALT

Herausgabemonat: September 2014

Zu beziehen durch das

Statistische Landesamt Sachsen-Anhalt
Dezernat Öffentlichkeitsarbeit
Postfach 20 11 56
06012 Halle (Saale)

Preis: 6,00 EUR (kostenfrei als PDF-Datei verfügbar - Bestellnummer: 6G401)

Inhaltliche Verantwortung:

Dezernat: Handel, Gastgewerbe, Dienstleistungen, Verkehr
Frau Pekel
Telefon: 0345 2318-404

Auskünfte erhalten Sie unter:

Telefon: 0345 2318-777
Telefon: 0345 2318-715
Telefon: 0345 2318-716

Telefax: 0345 2318-913
Internet: <http://www.statistik.sachsen-anhalt.de>
E-Mail: info@stala.mi.sachsen-anhalt.de

Vertrieb:

Telefon: 0345 2318-718
E-Mail: shop@stala.mi.sachsen-anhalt.de

Druck: Statistisches Landesamt Sachsen-Anhalt

© Statistisches Landesamt Sachsen-Anhalt, Halle (Saale), 2014

Auszugsweise Vervielfältigung und Verbreitung mit Quellenangabe gestattet.

Bibliothek und Besucherdienst (Merseburger Straße 2):

Montag bis Freitag: 8:00 Uhr bis 12:00 Uhr - möglichst nach Vereinbarung
Telefon: 0345 2318-714
E-Mail: bibliothek@stala.mi.sachsen-anhalt.de

Statistischer Bericht

Gäste und Übernachtungen im Reiseverkehr,
Beherbergungskapazität

Mai 2014
Januar bis Mai 2014

- Vorläufige Ergebnisse -

Land Sachsen-Anhalt

Inhaltsverzeichnis

	Seite
Vorbemerkungen	4
<u>Graphische Darstellungen:</u>	
Zuordnung der Kreise zu Reisegebieten im Land Sachsen-Anhalt	7
Ankünfte in den Beherbergungsbetrieben (einschließlich Camping) in Sachsen-Anhalt seit Mai 2011	8
Übernachtungen in den Beherbergungsbetrieben (einschließlich Camping) in Sachsen-Anhalt seit Mai 2011	8
Anteile der Betriebsarten an den Übernachtungen in den Beherbergungsbetrieben des Landes Sachsen-Anhalt im Monat Mai 2014	9
Stellplätze und Übernachtungen auf Campingplätzen in Sachsen-Anhalt seit Mai 2011	9
<u>Zeitreihen</u>	
1. Ergebnisse der Beherbergungsstatistik (einschließlich Camping) Sachsen-Anhalts 1993 - 2014	10
2. Ergebnisse der Beherbergungsstatistik (ohne Camping) Sachsen-Anhalts 1993 - 2014	11
<u>Kreise</u>	
3. Beherbergungsbetriebe (einschl. Camping) , Schlafgelegenheiten und Auslastung der Kapazitäten nach Kreisen im Monat Mai 2014, Januar bis Mai 2014	12
4. Ankünfte, Übernachtungen und Aufenthaltsdauer der Gäste in Beherbergungsbetrieben (einschl. Camping) nach Kreisen und zusammengefassten Gästegruppen im Monat Mai 2014, Januar bis Mai 2014	13
5. Ankünfte, Übernachtungen und Aufenthaltsdauer der Gäste in Beherbergungsbetrieben der Hotellerie (Hotels, Gasthöfe und Pensionen) nach Kreisen und zusammengefassten Gästegruppen im Monat Mai 2014, Januar bis Mai 2014	14
<u>Reisegebiete</u>	
6. Beherbergungsbetriebe (einschl. Camping) , Schlafgelegenheiten und Auslastung der Kapazitäten nach Reisegebieten und Betriebsarten im Monat Mai 2014, Januar bis Mai 2014	15
7. Ankünfte, Übernachtungen und Aufenthaltsdauer der Gäste in Beherbergungsbetrieben (einschl. Camping) nach Reisegebieten, Betriebsarten und zusammengefassten Gästegruppen im Monat Mai 2014, Januar bis Mai 2014	18
8. Ankünfte, Übernachtungen und Aufenthaltsdauer der Gäste in Beherbergungsbetrieben (einschl. Camping) nach Reisegebieten und Herkunftsländern im Monat Mai 2014, Januar bis Mai 2014	30

Gemeinden

9. Beherbergungsbetriebe (einschl. Camping), darunter Hotels (ohne Hotels garnis), Schlafgelegenheiten und Auslastung der Kapazitäten für ausgewählte Gemeinden und touristische Zielorte
im Monat Mai 2014, Januar bis Mai 2014 42
10. Ankünfte, Übernachtungen und Aufenthaltsdauer der Gäste in Beherbergungsbetrieben (einschl. Camping), darunter Hotels (ohne Hotels garnis) für ausgewählte Gemeinden und touristische Zielorte
im Monat Mai 2014, Januar bis Mai 2014 45

Gemeindegruppen

11. Beherbergungsbetriebe (einschl. Camping) , Schlafgelegenheiten und Auslastung der Kapazitäten nach Gemeindegruppen
im Monat Mai 2014, Januar bis Mai 2014 48
12. Ankünfte, Übernachtungen und Aufenthaltsdauer der Gäste in Beherbergungsbetrieben (einschl. Camping) nach Gemeindegruppen
im Monat Mai 2014, Januar bis Mai 2014 48

Stellplätze Camping

13. Campingplätze mit Urlaubscamping und deren Stellplatzkapazitäten
im Monat Mai 2014 nach Reisegebieten und Kreisen 49

Vorbemerkungen

Rechtsgrundlagen

Rechtsgrundlagen für die Durchführung der monatlichen Beherbergungstatistik sind

- das Beherbergungstatistikgesetz (Beherb StatG) vom 22. Mai 2002 (BGBl. S. 1642), zuletzt geändert durch Artikel 1 des Gesetzes vom 23. November 2011 (BGBl. I S. 2298) in Verbindung mit
- dem Bundesstatistikgesetz (BStatG) vom 22. Januar 1987 (BGBl. I S. 462, 565), zuletzt geändert durch Artikel 13 des Gesetzes vom 25. Juli 2013 (BGBl. I S. 2749) sowie
- die Verordnung (EU) Nr. 692/2011 des Europäischen Parlaments und des Rates über die europäische Tourismusstatistik und zur Aufhebung der Richtlinie 95/57/EG des Rates (ABl. L 192 vom 22.7.2011, S. 17).

Hiernach sind zu erfassen:

1. Zahl der Ankünfte und Übernachtungen von Gästen im Reiseverkehr; bei Gästen mit Wohnsitz oder gewöhnlichem Aufenthalt außerhalb Deutschlands wird auch das Herkunftsland erfragt.
2. Die Anzahl der im Berichtsmonat angebotenen Gästebetten sowie die Anzahl der Stellplätze auf Campingplätzen für Urlaubscamping.
3. Bei Hotels, Gasthöfen, Pensionen und Hotels garnis zusätzlich die Anzahl der Gästezimmer jeweils zum 31. Juli eines Jahres.
4. Bei Hotels, Gasthöfen, Pensionen und Hotels garnis mit mindestens 25 Zimmern die Anzahl der angebotenen und der belegten Gästezimmer.

Berichtskreis / Auskunftspflicht

Zum Berichtskreis der monatlichen Beherbergungstatistik gehören Betriebe, die nach Einrichtung und Zweckbestimmung dazu dienen, mindestens zehn Gäste gleichzeitig vorübergehend zu beherbergen. Bei Campingplätzen müssen mindestens zehn Stellplätze vorhanden sein.

Auskunftspflichtig sind die Inhaber(-innen) oder die Leiter(-innen) des Beherbergungsbetriebes.

Erhebungs- und Darstellungsmerkmale

Beherbergung im Reiseverkehr:

Unterbringung von Personen, die sich nicht länger als ein Jahr ohne Unterbrechung an einem anderen Ort als ihrem gewöhnlichen Wohnsitz aufhalten. Der vorübergehende Ortswechsel kann durch Urlaub und Freizeitaktivitäten aber auch durch die Wahrnehmung privater und geschäftlicher Kontakte, den Besuch von Tagungen und Fortbildungsveranstaltungen, Maßnahmen zur Wiederherstellung der Gesundheit oder sonstige Gründe veranlasst sein.

Ankünfte:

Zahl der angekommenen Gäste in einem Beherbergungsbetrieb innerhalb des Berichtszeitraums, die zum vorübergehenden Aufenthalt ein Gästebett belegten.

Übernachtungen:

Zahl der Übernachtungen von Gästen, die im Berichtszeitraum in einem Beherbergungsbetrieb ankamen oder seit dem vorherigen Berichtszeitraum dort noch anwesend waren.

Herkunftsländer:

Für die Zuordnung ist grundsätzlich der ständige Wohnsitz oder gewöhnliche Aufenthalt der Gäste maßgebend, nicht dagegen deren Staatsangehörigkeit bzw. Nationalität.

Schlafgelegenheiten:

Anzahl der Betten, die in einem Betrieb zur Beherbergung von Gästen zur Verfügung stehen. Doppelbetten zählen dabei als zwei Schlafgelegenheiten. Im Campingbereich wird gemäß einer Vorgabe der Europäischen Kommission ein Stellplatz mit vier Betten gleichgesetzt.

Gästezimmer:

Als Gästezimmer gilt eine Einheit, die aus einem Raum oder einer Gruppe von Räumen besteht, die eine unteilbare Mieteinheit in einem Beherbergungsbetrieb bilden. Bei den Gästezimmern kann es sich um Einzel-, Doppel- oder Mehrbettzimmer handeln, je nachdem, ob sie zur dauerhaften Beherbergung von einer, zwei oder mehr Personen eingerichtet sind. Die Zahl der Gästezimmer wird einmal im Jahr zum Stichtag 31. Juli erhoben. Gezählt werden die an diesem Stichtag tatsächlich zur Verfügung stehenden Gästezimmer. Zimmer, die von Mitarbeitern des Betriebes genutzt werden, zählen nicht als Gästezimmer.

Ein Appartement ist eine spezielle Art von Gästezimmer. Es besteht aus einem oder mehreren Räumen mit Küche, separatem Bad und/oder Toilette.

Durchschnittliche Auslastung:

Die durchschnittliche Auslastung ist der Rechnerische Wert, der die Inanspruchnahme der Schlafgelegenheiten in einem Berichtszeitraum ausdrückt. Die prozentuale Angabe wird ermittelt, indem die Zahl der Übernachtungen durch die so genannten „Bettentage“ geteilt wird. Letztere sind das Produkt aus angebotenen Schlafgelegenheiten und der Zahl der Tage, an denen ein Betrieb im Berichtszeitraum tatsächlich geöffnet hatte. Das Produkt beschreibt damit die im Berichtszeitraum angebotene Bettenkapazität.

Berechnung der durchschnittlichen Auslastung:
 (Übernachtungen/angebotene Bettentage) x 100

Durchschnittliche Aufenthaltsdauer:

Die durchschnittliche Aufenthaltsdauer wird ermittelt, indem die Zahl der Übernachtungen durch die der Ankünfte geteilt wird. Sie kann zum Beispiel in Orten mit Vorsorge- und Rehabilitations-Kliniken rechnerisch höher sein als die Zahl der Kalendertage des Berichtszeitraums.

Berechnung der durchschnittl. Aufenthaltsdauer:
 (Übernachtungen / Ankünfte)

Gliederungsmerkmale**Reisegebiete:**

Gliederung nach nichtadministrativen Raumeinheiten, die in Zusammenarbeit mit dem Ministerium für Wirtschaft und Arbeit des Landes Sachsen-Anhalt erstellt wurde und sich im Wesentlichen an den Zuständigkeitsbereichen der regionalen Tourismusverbände und an naturräumlichen Gegebenheiten orientiert.

Die aktuelle Zuordnung erfolgte im Juni 2009 rückwirkend zum 01.01.2009.

Gemeindegruppen:

Zusammenfassung von Gemeinden oder Gemeindeteilen nach Art der staatlichen Anerkennung (z. B. als Mineral- und Moorbad, Luftkurort, Erholungsort), die aufgrund landesrechtlicher Vorschriften verliehen wurde. Gemeinden ohne Prädikat sind in der Gruppe „Sonstige Gemeinden“ enthalten.

Betriebsarten:

Die fachliche Gliederung der Beherbergungsbetriebe erfolgt auf Grundlage der „Klassifikation der Wirtschaftszweige, Ausgabe 2008“ (WZ 2008). Die Beherbergungsstatistik erstreckt sich auf den Wirtschaftszweig Beherbergung nach Abteilung 55 der WZ 2008, auf Vorsorge- und Rehabilitationskliniken sowie Schulungsheime.

Unterschieden werden:

Hotels, Gasthöfe, Pensionen (Hotellerie)

Hotels: Beherbergungsstätten, die jedermann zugänglich sind und in denen ein Restaurant – auch für Passanten – vorhanden ist sowie in der Regel weitere Einrichtungen oder Räume für unterschiedliche Zwecke (Konferenzen, Seminare, Sport, Freizeit, Erholung) zur Verfügung stehen.

Hotels garnis: Beherbergungsstätten, die jedermann zugänglich sind und in denen als Mahlzeit höchstens ein Frühstück angeboten wird.

Gasthöfe: Beherbergungsstätten, die jedermann zugänglich sind und in denen, außer dem auch für Passanten zugänglichen Gastraum, in der Regel keine weiteren Aufenthaltsräume zur Verfügung stehen. Bei Gasthöfen übersteigt der Umsatz aus Bewirtung deutlich den aus Beherbergung.

Pensionen: Beherbergungsstätten, die jedermann zugänglich sind und in denen Speisen und Getränke nur an Hausgäste abgegeben werden.

Ferienunterkünfte und ähnliche Beherbergungsstätten

Erholungs- und Ferienheime: Beherbergungsstätten, die nur bestimmten Personengruppen, z.B. Mitgliedern eines Vereins oder einer Organisation, Beschäftigten eines Unternehmens, Kindern, Müttern, Betreuten sozialer Einrichtungen zugänglich sind und in denen Speisen und Getränke nur an Hausgäste abgegeben werden.

Ferienzentren: Beherbergungsstätten, die jedermann zugänglich sind und dazu dienen, wahlweise unterschiedliche Wohn- und Aufenthaltsmöglichkeiten sowie gleichzeitig Freizeiteinrichtungen in Verbindung mit Einkaufsmöglichkeiten und persönlichen Dienstleistungen zum vorübergehenden Aufenthalt anzubieten. Als Mindestausstattung gilt das Vorhandensein von Hotelunterkunft und anderen Wohngelegenheiten auch mit Kochgelegenheit, einer Gaststätte, von Einkaufsmöglichkeiten zur Deckung des täglichen Bedarfs und des Freizeitbedarfs sowie von Einrichtungen für persönliche Dienstleistungen, z.B. Massageeinrichtungen, Solarium, Sauna, Friseur und zur aktiven Freizeitgestaltung, wie z.B. Schwimmbad, Tennis-, Tischtennis-, Minigolf- oder Trimm-Dich-Anlagen.

Ferienhäuser, -wohnungen: Beherbergungsstätten, die jedermann zugänglich sind und in denen Speisen und Getränke nicht abgegeben werden, aber eine Kochgelegenheit vorhanden ist.

Jugendherbergen und Hütten: Beherbergungsstätten, die in der Regel eine einfache Ausstattung aufweisen und vorzugsweise Jugendlichen oder Angehörigen der sie tragenden Organisation, z.B. ein Wanderverein, zur Verfügung stehen. Speisen und Getränke werden nur an Hausgäste abgegeben.

Campingplätze:

Abgegrenzte Gelände, die jedermann zum vorübergehenden Aufstellen von mitgebrachten Wohnwagen, Reise- bzw. Wohnmobilen oder Zelten zugänglich sind. Im Rahmen der Monatserhebung im Tourismus werden nur Campingplätze berücksichtigt, die Urlaubscamping anbieten, nicht aber so genannte Dauercampingplätze. Die Unterscheidung zwischen Urlaubs- und Dauercamping knüpft an die vertraglich vereinbarte Dauer der Campingplatzbenutzung an. Im Urlaubscamping wird der Stellplatz in der Regel für die Dauer von Tagen oder Wochen gemietet, im Dauercamping dagegen zumeist auf Monats- oder Jahresbasis.

Sonstige tourismusrelevante Unterkünfte

Vorsorge- und Rehabilitationskliniken:

Beherbergungsbetriebe, die unter ärztlicher Leitung stehen und ausschließlich oder überwiegend Kurgästen zur Verfügung stehen. Als Kurgäste gelten Personen, die sich aufgrund einer ärztlichen Verordnung in der Klinik vorübergehend aufhalten.

Zu den Vorsorge- und Reha-Kliniken zählen auch Kinderheilstätten, Sanatorien, Kur- oder ähnliche Krankenhäuser (Fachabteilungen anderer Krankenhäuser). Im Unterschied zur Krankenhausstatistik werden Vorsorge- und Reha-Kliniken in der Beherbergungsstatistik nur dann erfasst, wenn die dort untergebrachten Personen überwiegend in der Lage sind, während des vorübergehenden Aufenthalts die Klinik zu verlassen und die Tourismusangebote der Gemeinde in Anspruch zu nehmen.

Schulungsheime: Beherbergungsstätten, die nach Einrichtung und Zweckbestimmung dazu dienen, Unterricht außerhalb des regulären Schul- und Hochschulsystems anzubieten und überwiegend der Erwachsenenbildung dienen.

Winterhalbjahr / Sommerhalbjahr:

Das Sommerhalbjahr umfasst in der amtlichen Tourismusstatistik den Zeitraum von Mai bis Oktober. Entsprechend werden die Monate November bis April dem Winterhalbjahr zugeordnet.

Ab 2014 Ausgliederung der Schullandheime und Schulungsheime aus der Betriebsart Erholungs- und Ferienheime und Zuordnung zu den Betriebsarten Jugendherbergen und Hütten oder Schulungsheime.

Aufgrund gesetzlicher Änderungen basieren die Ergebnisse ab 2012 auf Meldungen von Beherbergungsbetrieben mit mindestens zehn Schlafgelegenheiten sowie von Campingplätzen mit mindestens zehn Stellplätzen. Bis 2011 betraf es Betriebe mit mindestens neun Schlafgelegenheiten.

Ab 2011 werden für Camping nur noch Zahlen für den Bereich Urlaubscamping ausgewiesen. Angaben zum Dauercamping entfallen.

Im Juni 2009, rückwirkend zum 01.01.2009, erfolgte eine Neuzuordnung in der Gliederung der Reisegebiete, den Salzlandkreis betreffend. Neu: Zuordnung des gesamten Salzlandkreises zum Reisegebiet Magdeburg, Elbe-Börde-Heide. Alt: Zuordnung von Teilen des Salzlandkreises in die Reisegebiete Magdeburg, Elbe-Börde-Heide, Harz/Harzvorland und Anhalt-Wittenberg.

Ab Januar 2009 erfolgt die fachliche Gliederung auf Grundlage der neuen Klassifikation der Wirtschaftszweige 2008 (WZ 2008). Diese löst die bisher geltende WZ 2003 ab. Die neue WZ 2008 wirkt sich beim Nachweis der Betriebsarten aus. Ab Berichtsmonat Januar 2009 werden sowohl Tabellen zu den Kapazitäten als auch Ankünften und Übernachtungen einschließlich Campingplätzen ausgewiesen.

Bis einschließlich Dezember 2008 war dies nur für Ankünfte und Übernachtungen der Fall.

Allgemeiner Hinweis

Die Ergebnisse des laufenden Berichtsjahres sind vorläufig. Es werden die jeweils aktuellsten Angaben der Berichtseinheiten für den Berichtsmonat als auch für die Vormonate verwendet. Durch Rückkorrekturen kann die Summe der bereits veröffentlichten Monatsergebnisse vom aktuellen Ergebnis für den Jahresteil abweichen.

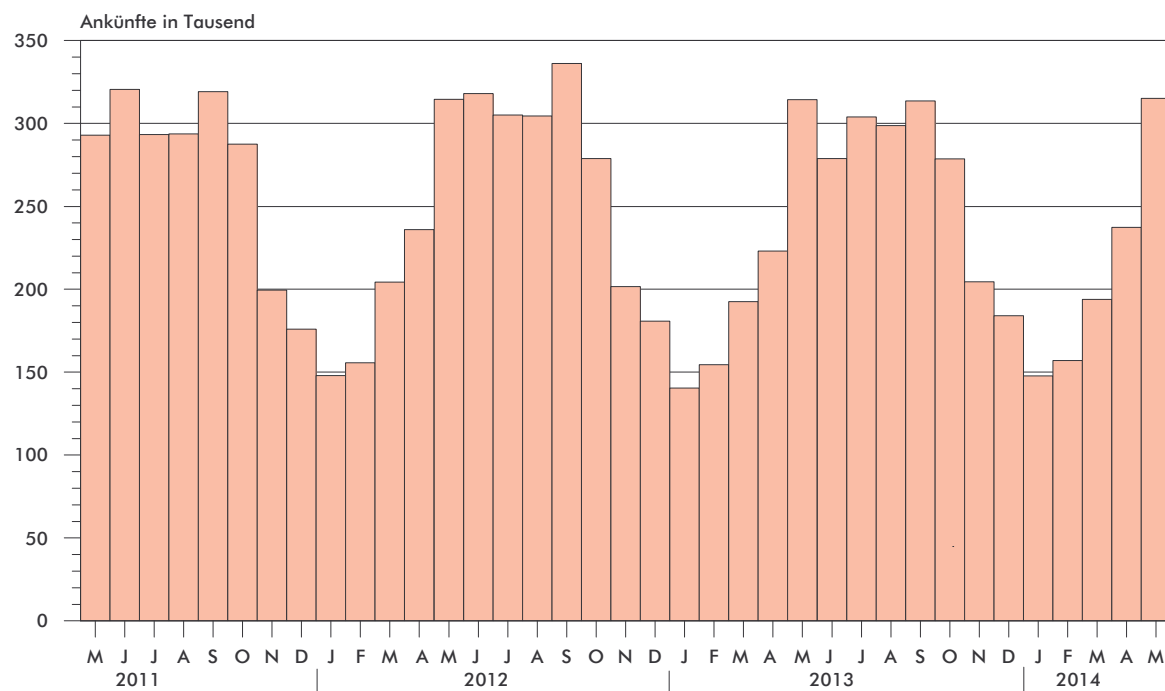
Zeichenerklärung

- = nichts vorhanden
- . = Zahlenwert geheim zuhalten
- x = Tabellenfach gesperrt, weil Aussagewert nicht sinnvoll
(z.B. bei Vorjahresvergleichen ohne Basiswert oder programmtechnisch nicht möglich)
- ... = Angabe fällt später an
- ** = Veränderungsrate ist größer als 999 %

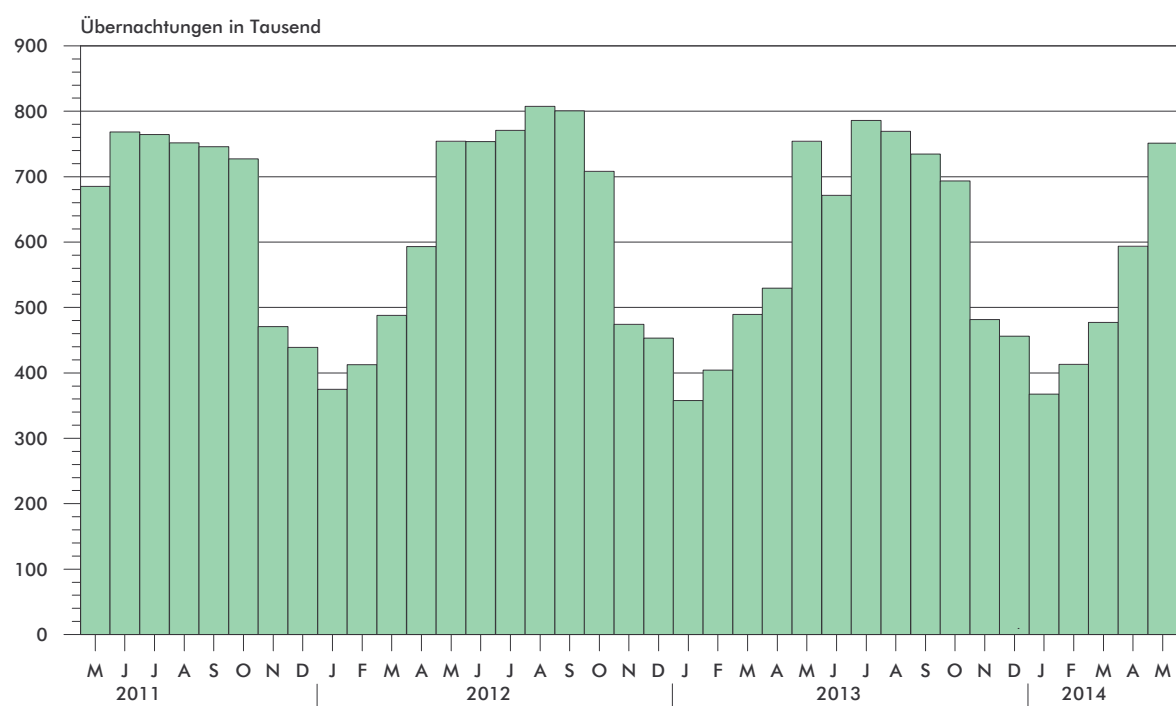
Zuordnung der Kreise zu Reisegebieten im Land Sachsen - Anhalt



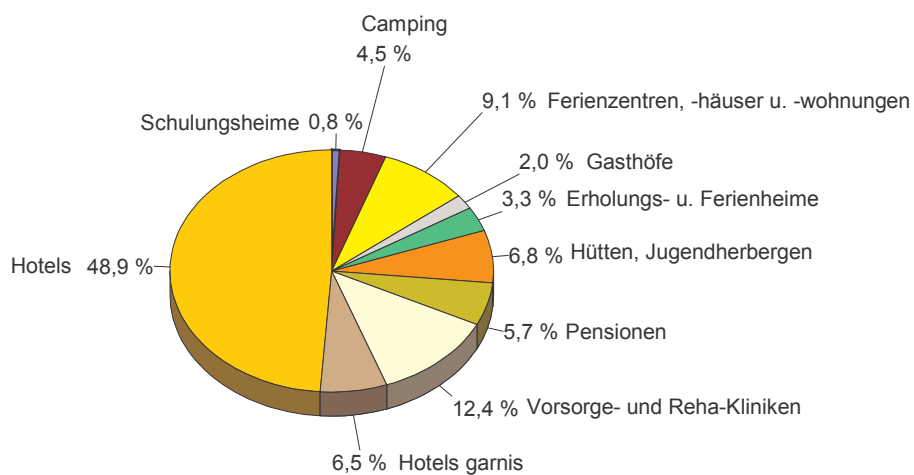
Ankünfte in den Beherbergungsbetrieben einschließlich Camping in Sachsen-Anhalt seit Mai 2011



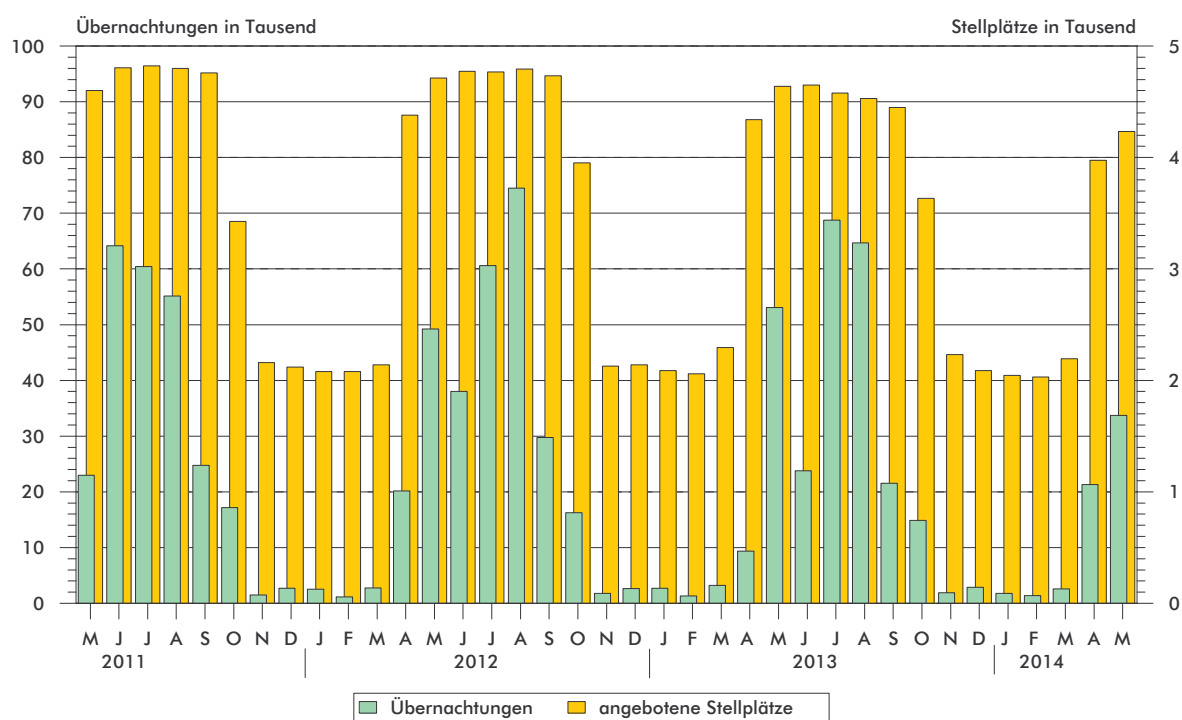
Übernachtungen in den Beherbergungsbetrieben einschließlich Camping in Sachsen-Anhalt seit Mai 2011



**Anteile der Betriebsarten an den Übernachtungen
in Beherbergungsbetrieben des Landes Sachsen-Anhalt
im Monat Mai 2014**



**Stellplätze¹⁾ und Übernachtungen¹⁾ auf Campingplätzen
in Sachsen-Anhalt seit Mai 2011**



1) Stellplätze = Standplätze, graphische Darstellung ohne Dauercamping

1. Ergebnisse der Beherbergungsstatistik (einschließlich Camping) Sachsen-Anhalts 1993 - 2014

Jahr Monat	Geöffnete Betriebe	Angebote Schlafgelegenheiten ³⁾	Durchschnitt- liche Auslastung der angebotenen Schlafgelegenheiten	Ankünfte	Über- nachtungen	Durchschnitt- liche Aufenthalts- dauer
	Anzahl	Anzahl	%	Anzahl	Anzahl	Tage
1993 ¹⁾	534	32 120	31,0	1 278 448	3 638 874	2,8
1994 ¹⁾	776	43 225	29,1	1 661 695	4 586 336	2,8
1995 ¹⁾	958	53 332	27,4	1 911 555	5 330 109	2,8
1996 ¹⁾	985	55 718	27,4	2 020 138	5 569 740	2,8
1997 ¹⁾	1 015	57 253	25,5	2 058 754	5 329 486	2,6
1998 ¹⁾	1 025	58 703	25,0	2 139 981	5 366 764	2,5
1999 ¹⁾	1 037	60 052	25,9	2 242 429	5 671 655	2,5
2000 ¹⁾	1 052	61 016	25,5	2 255 209	5 688 586	2,5
2001 ¹⁾	1 074	60 505	26,2	2 302 249	5 789 726	2,5
2002 ¹⁾	1 049	58 600	26,1	2 190 160	5 584 831	2,5
2003 ¹⁾	1 046	60 220	25,8	2 240 456	5 666 885	2,5
2004 ¹⁾	1 040	60 783	25,9	2 348 778	5 874 270	2,5
2005 ¹⁾	1 031	60 939	26,5	2 419 692	6 009 339	2,5
2006 ¹⁾	1 060	61 913	26,5	2 568 144	6 414 065	2,5
2007 ¹⁾	1 070	61 829	26,9	2 584 914	6 562 556	2,5
2008 ¹⁾	1 072	62 230	27,0	2 641 801	6 699 594	2,5
2009 ¹⁾	1 082	62 433	27,2	2 684 856	6 743 135	2,5
2010 ¹⁾	1 064	61 314	27,7	2 777 136	6 857 027	2,5
2011 ¹⁾	1 064	61 260	28,7	2 885 685	7 069 738	2,4
2012 ¹⁾	1 013	60 562	29,9	2 953 302	7 353 676	2,5
2013 ¹⁾	1 007	60 155	29,5	2 885 235	7 130 846	2,5
Januar	983	59 382	19,5	140 003	356 781	2,5
Februar	988	59 387	24,5	154 515	405 419	2,6
März	1 012	61 516	26,0	192 528	490 676	2,5
April	1 082	70 763	25,2	223 577	529 718	2,4
Mai	1 106	72 978	33,3	314 007	751 004	2,4
Juni	1 094	72 602	31,2	278 965	672 919	2,4
Juli	1 091	72 037	35,3	303 850	786 425	2,6
August	1 089	71 889	34,6	299 117	771 262	2,6
September	1 088	71 240	34,3	311 338	728 918	2,3
Oktober	1 061	67 963	33,9	279 823	701 155	2,5
November	1 012	60 671	26,6	203 443	480 584	2,4
Dezember	1 007	60 155	24,6	184 069	455 985	2,5
2014 ²⁾						
Januar	983	59 038	20,3	147 179	366 496	2,5
Februar	977	59 166	25,0	156 528	412 218	2,6
März	999	60 735	25,5	192 745	476 389	2,5
April	1 071	69 576	28,4	234 260	587 664	2,5
Mai	1 099	71 342	34,2	315 089	751 442	2,4
Juni
Juli
August
September
Oktober
November
Dezember

1) Betriebe und Schlafgelegenheiten Stand 31.12.

2) vorläufiges Ergebnis

3) Doppelbetten zählen als 2 Schlafgelegenheiten. Für Camping wird 1 Stellplatz in 4 Schlafgelegenheiten umgerechnet.

2. Ergebnisse der Beherbergungsstatistik (ohne Camping) Sachsen-Anhalts 1993 - 2014

Jahr Monat	Geöffnete Betriebe	Angebote- ne Betten	Durchschnitt- liche Auslastung der angebotenen Betten	Ankünfte	Über- nach- tungen	Durchschnitt- liche Aufenthalts- dauer
	Anzahl	Anzahl	%	Anzahl	Anzahl	Tage
1993 ¹⁾	523	26 124	36,8	1 190 601	3 367 559	2,8
1994 ¹⁾	761	36 497	34,6	1 566 937	4 277 803	2,7
1995 ¹⁾	942	45 128	33,2	1 811 003	5 007 498	2,8
1996 ¹⁾	962	46 414	31,3	1 932 154	5 285 103	2,7
1997 ¹⁾	992	48 021	28,7	1 975 694	5 063 247	2,6
1998 ¹⁾	1 001	49 311	28,3	2 058 299	5 117 997	2,5
1999 ¹⁾	1 014	49 668	30,0	2 148 827	5 397 178	2,5
2000 ¹⁾	1 029	50 468	29,5	2 172 719	5 440 659	2,5
2001 ¹⁾	1 051	50 537	29,9	2 214 457	5 552 933	2,5
2002 ¹⁾	1 028	49 376	29,0	2 109 187	5 364 807	2,5
2003 ¹⁾	1 023	50 440	29,5	2 142 285	5 407 056	2,5
2004 ¹⁾	1 016	50 443	30,2	2 256 199	5 632 471	2,5
2005 ¹⁾	1 007	50 599	30,9	2 324 562	5 765 201	2,5
2006 ¹⁾	1 036	52 157	32,7	2 473 256	6 175 243	2,5
2007 ¹⁾	1 042	51 957	32,8	2 491 592	6 318 556	2,5
2008 ¹⁾	1 045	52 698	33,1	2 536 496	6 437 309	2,5
2009 ¹⁾	1 054	53 101	32,9	2 563 953	6 444 477	2,5
2010 ¹⁾	1 043	52 434	33,6	2 672 362	6 584 600	2,5
2011 ¹⁾	1 042	52 784	34,7	2 771 521	6 787 242	2,4
2012 ¹⁾	990	52 006	36,2	2 836 567	7 051 100	2,5
2013 ¹⁾	985	51 799	35,7	2 779 653	6 858 500	2,5
Januar	961	51 026	22,6	139 576	354 723	2,5
Februar	967	51 151	28,3	154 158	404 188	2,6
März	988	52 180	30,2	191 437	487 308	2,5
April	1 028	53 619	32,5	219 589	520 595	2,4
Mai	1 039	54 262	41,5	295 435	698 629	2,4
Juni	1 028	54 006	40,4	267 702	649 122	2,4
Juli	1 026	53 721	43,1	276 325	716 331	2,6
August	1 025	53 773	42,2	273 325	703 244	2,6
September	1 027	53 604	44,0	301 723	707 400	2,3
Oktober	1 017	53 431	41,5	274 165	685 071	2,5
November	988	52 059	30,9	202 810	478 766	2,4
Dezember	985	51 799	28,4	183 408	453 123	2,5
2014 ²⁾						
Januar	960	50 862	23,3	146 749	364 645	2,5
Februar	954	50 922	29,0	155 976	410 856	2,6
März	974	51 679	29,7	191 338	473 578	2,5
April	1 017	53 680	35,3	226 035	566 090	2,5
Mai	1 034	54 406	42,5	302 156	717 722	2,4
Juni
Juli
August
September
Oktober
November
Dezember

1) Betriebe und Betten Stand 31.12.

2) vorläufiges Ergebnis

3. Beherbergungsbetriebe (einschl. Camping), Schlafgelegenheiten und Auslastung
der Kapazitäten nach Kreisen

Land Kreisfreie Stadt Landkreis	Mai 2014							Januar bis Mai 2014
	Betriebe			in den Betrieben angebotene Schlafgelegenheiten ¹⁾				durch- schnitt- liche Aus- lastung
	ins- gesamt	darunter geöffnete		ins- gesamt	Verände- rung ge- genüber dem Vor- jahres- monat	durch- schnitt- liche Aus- lastung	nachrichtlich	
		zu- sammen	Verände- rung ge- genüber dem Vor- jahres- monat				maximales Angebot an Schlafge- legenheiten der letzten 13 Monate	
							Anzahl	
Sachsen-Anhalt insgesamt	1 110	1 099	- 0,6	71 342	- 2,2	34,2	75 615	27,1
Dessau-Roßlau, Stadt	22	22	- 4,3	1 442	- 2,0	48,2	1 461	34,1
Halle (Saale), Stadt	40	40	8,1	2 592	3,5	47,4	2 718	37,3
Magdeburg, Stadt	39	37	0,0	4 824	- 7,5	37,9	5 331	32,5
Altmarkkreis Salzwedel	51	51	- 1,9	4 394	9,0	25,5	4 428	23,7
Anhalt-Bitterfeld	56	55	- 3,5	2 987	- 0,7	20,8	3 620	16,1
Börde	64	63	0,0	5 205	- 3,6	25,2	5 347	22,7
Burgenlandkreis	118	117	0,0	6 099	- 1,1	36,4	6 228	26,7
Harz	314	313	0,3	19 739	- 2,5	40,1	20 854	29,7
Jerichower Land	48	48	2,1	2 617	2,6	21,1	2 636	18,6
Mansfeld-Südharz	70	70	- 1,4	3 827	- 1,8	28,8	3 858	20,4
Saalekreis	78	78	0,0	4 401	- 5,7	31,8	4 851	24,2
Salzlandkreis	66	65	0,0	3 725	- 0,3	33,5	4 124	32,2
Stendal	56	53	- 8,6	2 954	- 8,5	28,4	3 208	23,6
Wittenberg	88	87	- 2,2	6 536	- 4,7	35,4	6 951	26,7

1) Doppelbetten zählen als 2 Schlafgelegenheiten. Für Camping wird 1 Stellplatz in 4 Schlafgelegenheiten umgerechnet.

4. Ankünfte, Übernachtungen und Aufenthaltsdauer der Gäste in Beherbergungsbetrieben (einschl. Camping)
nach Kreisen und zusammengefassten Gästegruppen

Land Kreisfreie Stadt / Landkreis	Mai 2014					Januar bis Mai 2014				
	Ankünfte		Übernachtungen		durch- schn. Aufent- halts- dauer	Ankünfte		Übernachtungen		durch- schn. Aufent- halts- dauer
	insge- samt	Veränd. gegen- über Vorj.- monat	insge- samt	Veränd. gegen- über Vorj.- monat		insge- samt	Veränd. gegen- über Vorj.- zeitr.	insge- samt	Veränd. gegen- über Vorj.- zeitr.	
	Anzahl	%	Anzahl	%	Tage	Anzahl	%	Anzahl	%	Tage
Sachsen-Anhalt insgesamt	315 089	0,3	751 442	0,1	2,4	1 045 783	2,1	2 594 143	2,4	2,5
Deutschland	291 865	0,7	696 387	- 0,5	2,4	972 617	2,1	2 421 554	2,1	2,5
Ausland	23 224	- 3,4	55 055	7,9	2,4	73 166	1,7	172 589	7,2	2,4
Dessau-Roßlau, Stadt	13 331	5,9	21 418	9,0	1,6	43 396	- 0,1	67 399	1,0	1,6
Deutschland	11 818	8,4	19 120	10,5	1,6	37 045	0,3	58 613	3,5	1,6
Ausland	1 513	- 10,5	2 298	- 1,8	1,5	6 351	- 2,2	8 786	- 13,0	1,4
Halle (Saale), Stadt	19 415	6,4	37 577	10,8	1,9	72 579	4,1	140 683	6,0	1,9
Deutschland	17 056	4,7	31 331	6,8	1,8	64 862	3,0	121 039	5,9	1,9
Ausland	2 359	20,2	6 246	37,2	2,6	7 717	14,7	19 644	7,2	2,5
Magdeburg, Stadt	32 122	8,9	56 650	11,7	1,8	121 503	2,7	211 266	7,2	1,7
Deutschland	28 891	12,9	50 519	17,5	1,7	110 234	4,6	188 280	9,9	1,7
Ausland	3 231	- 17,5	6 131	- 20,7	1,9	11 269	- 13,1	22 986	- 11,1	2,0
Altmarkkreis Salzwedel	10 807	0,9	34 200	- 2,4	3,2	31 660	4,5	109 400	0,2	3,5
Deutschland	10 617	0,8	33 816	- 1,6	3,2	31 006	4,8	107 744	0,8	3,5
Ausland	190	7,3	384	- 42,0	2,0	654	- 7,1	1 656	- 27,5	2,5
Anhalt-Bitterfeld	9 761	- 3,9	19 224	- 8,2	2,0	33 691	- 0,8	66 939	- 0,9	2,0
Deutschland	8 947	- 5,9	17 698	- 9,9	2,0	30 970	- 1,8	61 994	- 2,0	2,0
Ausland	814	26,2	1 526	16,1	1,9	2 721	12,0	4 945	15,5	1,8
Börde	16 840	- 2,4	40 633	2,8	2,4	64 856	2,9	162 060	6,6	2,5
Deutschland	14 729	- 2,9	37 101	2,0	2,5	57 478	3,3	150 701	6,5	2,6
Ausland	2 111	1,0	3 532	11,4	1,7	7 378	- 0,3	11 359	7,3	1,5
Burgenlandkreis	26 133	- 4,5	68 881	- 9,1	2,6	70 335	0,8	210 529	- 2,9	3,0
Deutschland	25 364	- 4,7	66 850	- 9,8	2,6	67 882	0,6	204 189	- 3,1	3,0
Ausland	769	2,7	2 031	25,8	2,6	2 453	7,1	6 340	5,8	2,6
Harz	89 517	- 3,8	245 044	- 3,7	2,7	309 395	- 0,1	867 675	- 1,0	2,8
Deutschland	85 995	- 2,5	234 512	- 3,4	2,7	299 224	0,3	838 584	- 1,2	2,8
Ausland	3 522	- 27,5	10 532	- 11,0	3,0	10 171	- 9,3	29 091	4,8	2,9
Jerichower Land	9 228	19,0	17 085	17,7	1,9	28 166	11,0	53 303	13,2	1,9
Deutschland	8 140	14,9	14 692	18,2	1,8	25 392	8,7	47 592	11,8	1,9
Ausland	1 088	61,9	2 393	14,4	2,2	2 774	37,7	5 711	26,1	2,1
Mansfeld-Südharz	15 657	- 3,9	34 177	- 3,3	2,2	50 193	5,7	114 645	2,3	2,3
Deutschland	14 989	- 3,6	31 204	- 5,0	2,1	48 231	5,5	101 830	4,9	2,1
Ausland	668	- 10,0	2 973	19,4	4,5	1 962	9,3	12 815	- 14,9	6,5
Saalekreis	20 710	4,5	42 124	11,5	2,0	72 138	- 0,1	143 779	5,0	2,0
Deutschland	17 511	4,7	35 576	9,9	2,0	62 418	- 0,7	123 499	3,5	2,0
Ausland	3 199	3,2	6 548	21,2	2,0	9 720	3,4	20 280	15,0	2,1
Salzlandkreis	12 293	8,1	38 432	3,8	3,1	40 306	9,3	152 518	14,6	3,8
Deutschland	11 404	8,7	34 746	1,7	3,0	37 770	9,0	139 642	9,7	3,7
Ausland	889	0,7	3 686	27,6	4,1	2 536	13,9	12 876	122,3	5,1
Stendal	14 501	- 1,5	25 788	- 4,8	1,8	42 038	5,4	76 972	2,5	1,8
Deutschland	13 978	- 2,7	24 622	- 7,1	1,8	39 828	2,1	72 317	- 1,6	1,8
Ausland	523	47,7	1 166	100,3	2,2	2 210	152,0	4 655	184,0	2,1
Wittenberg	24 774	- 1,4	70 209	1,5	2,8	65 527	1,5	216 975	2,9	3,3
Deutschland	22 426	- 2,2	64 600	- 0,3	2,9	60 277	1,9	205 530	2,9	3,4
Ausland	2 348	6,4	5 609	28,4	2,4	5 250	- 3,1	11 445	2,8	2,2

5. Ankünfte, Übernachtungen und Aufenthaltsdauer der Gäste in Beherbergungsbetrieben
der Hotellerie (Hotels, Gasthöfe und Pensionen) nach Kreisen und zusammengefassten Gästegruppen

Land Kreisfreie Stadt / Landkreis	Mai 2014					Januar bis Mai 2014				
	Ankünfte		Übernachtungen		durch- schn. Aufent- halts- dauer	Ankünfte		Übernachtungen		durch- schn. Aufent- halts- dauer
	insge- samt	Veränd. gegen- über Vorj.- monat	insge- samt	Veränd. gegen- über Vorj.- monat		insge- samt	Veränd. gegen- über Vorj.- zeitr.	insge- samt	Veränd. gegen- über Vorj.- zeitr.	
	Anzahl	%	Anzahl	%	Tage	Anzahl	%	Anzahl	%	Tage
Sachsen-Anhalt insgesamt	240 821	3,7	474 798	4,6	2,0	834 736	2,5	1 640 600	3,3	2,0
Deutschland	220 528	4,3	429 620	4,2	1,9	767 861	2,6	1 496 578	2,7	1,9
Ausland	20 293	- 2,5	45 178	8,9	2,2	66 875	1,8	144 022	10,5	2,2
Dessau-Roßlau, Stadt	11 898	7,7	18 268	8,9	1,5	39 722	- 1,2	59 085	1,3	1,5
Deutschland	10 424	10,3	16 019	10,1	1,5	33 566	- 1,1	51 013	1,8	1,5
Ausland	1 474	- 7,5	2 249	1,3	1,5	6 156	- 1,5	8 072	- 1,7	1,3
Halle (Saale), Stadt	18 107	7,1	34 244	9,9	1,9	67 734	3,6	128 168	4,2	1,9
Deutschland	15 802	5,3	28 450	6,1	1,8	60 408	2,7	110 111	4,7	1,8
Ausland	2 305	21,1	5 794	33,0	2,5	7 326	12,2	18 057	0,9	2,5
Magdeburg, Stadt	28 591	10,0	49 172	13,8	1,7	110 889	2,5	189 321	7,7	1,7
Deutschland	25 828	15,2	43 722	21,1	1,7	100 438	4,6	167 970	10,9	1,7
Ausland	2 763	- 22,5	5 450	- 23,4	2,0	10 451	- 14,6	21 351	- 12,0	2,0
Altmarkkreis Salzwedel	6 625	4,4	12 904	- 6,2	1,9	22 244	5,3	41 649	- 5,1	1,9
Deutschland	6 462	4,3	12 593	- 5,3	1,9	21 685	5,9	40 380	- 4,3	1,9
Ausland	163	6,5	311	- 32,7	1,9	559	- 13,2	1 269	- 25,5	2,3
Anhalt-Bitterfeld	8 196	3,0	15 198	- 3,4	1,9	30 496	- 0,2	59 290	- 1,1	1,9
Deutschland	7 463	1,6	13 895	- 4,1	1,9	27 865	- 1,1	54 598	- 2,0	2,0
Ausland	733	19,8	1 303	4,6	1,8	2 631	9,9	4 692	11,5	1,8
Börde	14 109	5,0	22 415	9,3	1,6	56 841	5,2	90 790	7,1	1,6
Deutschland	12 174	5,2	19 463	9,0	1,6	49 744	5,7	80 193	6,8	1,6
Ausland	1 935	3,8	2 952	11,3	1,5	7 097	1,8	10 597	9,2	1,5
Burgenlandkreis	16 582	- 2,2	31 483	- 3,8	1,9	46 393	3,9	84 630	0,4	1,8
Deutschland	15 980	- 1,9	29 853	- 4,7	1,9	44 209	3,9	79 034	- 0,2	1,8
Ausland	602	- 10,5	1 630	17,8	2,7	2 184	3,1	5 596	9,3	2,6
Harz	62 900	- 3,1	152 464	- 1,7	2,4	221 835	- 0,4	529 930	- 1,8	2,4
Deutschland	60 017	- 1,4	144 569	- 1,1	2,4	213 277	0,0	508 025	- 2,0	2,4
Ausland	2 883	- 29,2	7 895	- 11,3	2,7	8 558	- 9,1	21 905	3,5	2,6
Jerichower Land	7 616	19,5	13 405	21,2	1,8	24 587	10,7	44 771	16,4	1,8
Deutschland	6 694	15,4	11 411	23,8	1,7	22 071	8,6	39 685	15,5	1,8
Ausland	922	60,9	1 994	8,4	2,2	2 516	34,0	5 086	23,4	2,0
Mansfeld-Südharz	9 699	3,8	19 762	9,3	2,0	34 082	8,7	70 810	17,8	2,1
Deutschland	9 255	3,3	17 433	4,0	1,9	32 552	8,1	62 632	10,6	1,9
Ausland	444	13,6	2 329	76,8	5,2	1 530	21,7	8 178	134,1	5,3
Saalekreis	20 118	6,5	40 584	15,1	2,0	70 946	0,1	140 655	5,5	2,0
Deutschland	16 956	7,3	34 115	14,2	2,0	61 293	- 0,3	120 535	4,0	2,0
Ausland	3 162	2,4	6 469	20,1	2,0	9 653	3,3	20 120	14,9	2,1
Salzlandkreis	9 081	20,9	16 369	16,5	1,8	30 866	12,2	61 674	19,6	2,0
Deutschland	8 463	18,1	14 514	10,5	1,7	28 865	11,1	55 149	14,3	1,9
Ausland	618	78,1	1 855	101,6	3,0	2 001	31,5	6 525	96,0	3,3
Stendal	9 589	- 1,6	16 175	- 5,3	1,7	29 817	2,5	52 548	- 1,3	1,8
Deutschland	9 184	- 2,8	15 358	- 7,7	1,7	27 791	- 1,9	48 389	- 6,8	1,7
Ausland	405	37,3	817	87,0	2,0	2 026	167,6	4 159	217,0	2,1
Wittenberg	17 710	4,8	32 355	10,3	1,8	48 284	3,8	87 279	7,0	1,8
Deutschland	15 826	4,1	28 225	8,3	1,8	44 097	4,7	78 864	7,6	1,8
Ausland	1 884	11,2	4 130	26,8	2,2	4 187	- 4,7	8 415	1,5	2,0

6. Beherbergungsbetriebe (einschl. Camping), Schlafgelegenheiten und Auslastung der Kapazitäten nach Reisegebieten und Betriebsarten

Land	Mai 2014							Januar bis Mai 2014
	Betriebe			in den Betrieben angebotene Schlafgelegenheiten ¹⁾				durch- schnitt- liche Aus- lastung
	ins- gesamt	darunter geöffnete		ins- gesamt	Verände- rung ge- genüber dem Vor- jahres- monat	durch- schnitt- liche Aus- lastung	nachrichtlich	
		zu- sammen	Verände- rung ge- genüber dem Vor- jahres- monat				maximales	
							Angebot an Schlafge- legenheiten der letzten 13 Monate	
Betriebsart	Anzahl		%	Anzahl	%	Anzahl	%	
Sachsen-Anhalt								
Betriebe insgesamt	1 110	1 099	- 0,6	71 342	- 2,2	34,2	75 615	27,1
<u>Hotels, Gasthöfe, Pensionen</u>	820	815	- 0,6	37 705	0,0	40,6	38 567	29,7
Hotels (ohne Hotels garnis)	421	418	- 0,7	27 500	- 0,2	43,1	28 051	31,6
Hotels garnis	89	89	0,0	4 039	1,8	38,9	4 089	28,8
Gasthöfe	96	95	- 3,1	1 817	- 3,2	27,3	1 895	18,5
Pensionen	214	213	0,5	4 349	1,0	32,1	4 532	22,5
<u>Ferienunterkünfte und ähnliche</u>								
<u>Beherbergungsstätten</u>	197	194	- 5,8	12 824	- 4,2	36,3	13 165	25,6
Erholungs- und Ferienheime	25	25	x	1 953	x	41,2	1 962	27,9
Ferienzentren	18	18	0,0	3 091	- 1,2	44,2	3 139	35,8
Ferienhäuser und Ferien- wohnungen	89	86	- 1,1	3 039	2,2	27,5	3 172	19,5
Jugendherbergen und Hütten	65	65	x	4 741	x	34,6	4 892	22,5
Campingplätze	68	65	- 3,0	16 936	- 9,5	6,6	19 996	3,6
<u>Sonstige tourismusrelevante</u>								
<u>Unterkünfte</u>	25	25	x	3 877	x	82,2	3 887	75,5
Vorsorge- und Rehakliniken	13	13	0,0	3 290	3,8	91,2	3 290	86,0
Schulungsheime	12	12	x	587	x	32,0	597	22,0
Harz und Harzvorland								
Betriebe insgesamt	384	383	0,0	23 566	- 2,4	38,2	24 712	28,2
<u>Hotels, Gasthöfe, Pensionen</u>	270	270	- 0,7	12 270	0,3	45,3	12 415	33,5
Hotels (ohne Hotels garnis)	148	148	- 0,7	9 082	- 0,1	47,3	9 167	36,2
Hotels garnis	26	26	- 3,7	1 196	- 0,8	45,9	1 202	32,7
Gasthöfe	27	27	- 3,6	512	- 1,3	27,3	528	15,3
Pensionen	69	69	1,5	1 480	3,9	38,4	1 518	23,8
<u>Ferienunterkünfte und ähnliche</u>								
<u>Beherbergungsstätten</u>	98	97	- 1,0	6 556	- 1,4	39,4	6 668	29,4
Erholungs- und Ferienheime	14	14	x	1 174	x	41,5	1 178	28,0
Ferienzentren	10	10	0,0	1 622	- 0,6	49,6	1 642	44,8
Ferienhäuser und Ferien- wohnungen	52	51	6,3	1 956	6,0	28,4	2 022	19,9
Jugendherbergen und Hütten	22	22	x	1 804	x	40,9	1 826	28,7
Campingplätze	11	11	0,0	3 932	- 16,9	7,1	4 812	3,1
<u>Sonstige tourismusrelevante</u>								
<u>Unterkünfte</u>	5	5	x	808	x	72,8	817	68,9
Vorsorge- und Rehakliniken	2	2	0,0
Schulungsheime	3	3	x

1) Doppelbetten zählen als 2 Schlafgelegenheiten. Für Camping wird 1 Stellplatz in 4 Schlafgelegenheiten umgerechnet.

Noch 6. Beherbergungsbetriebe (einschl. Camping), Schlafgelegenheiten und Auslastung der
Kapazitäten nach Reisegebieten und Betriebsarten

Land	Mai 2014							Januar bis Mai 2014
	Betriebe			in den Betrieben angebotene Schlafgelegenheiten ¹⁾				durch- schnitt- liche Aus- lastung
	ins- gesamt	darunter geöffnete		ins- gesamt	Verände- rung ge- genüber dem Vor- jahres- monat	durch- schnitt- liche Aus- lastung	nachrichtlich	
		zu- sammen	Verände- rung ge- genüber dem Vor- jahres- monat				maximales	
							Angebot an Schlafge- legenheiten der letzten 13 Monate	
Reisegebiet	Anzahl		%	Anzahl	%	Anzahl	%	
Betriebsart								
Halle, Saale, Unstrut								
Betriebe insgesamt	236	235	1,3	13 092	- 1,8	37,1	13 797	28,1
<u>Hotels, Gasthöfe, Pensionen</u>	191	190	0,5	8 754	0,5	39,2	9 024	28,0
Hotels (ohne Hotels garnis)	92	91	- 1,1	6 412	0,3	40,9	6 619	29,0
Hotels garnis	23	23	4,5	1 029	1,9	40,8	1 045	30,0
Gasthöfe	25	25	0,0	472	1,1	31,7	476	19,7
Pensionen	51	51	2,0	841	- 0,2	28,7	884	22,2
<u>Ferienunterkünfte und ähnliche</u>								
<u>Beherbergungsstätten</u>	24	24	- 11,1
Erholungs- und Ferienheime	2	2	x
Ferienzentren	1	1	0,0
Ferienhäuser und Ferien- wohnungen	7	7	- 12,5	134	- 19,3	28,7	144	20,2
Jugendherbergen und Hütten	14	14	x	1 052	x	33,2	1 055	17,7
Campingplätze	13	13	0,0	1 960	- 16,2	9,1	2 380	5,5
<u>Sonstige tourismusrelevante</u>								
<u>Unterkünfte</u>	8	8	x
Vorsorge- und Rehakliniken	3	3	0,0
Schulungsheime	5	5	x
Anhalt-Wittenberg								
Betriebe insgesamt	166	164	- 3,0	10 965	- 3,3	33,1	12 032	24,6
<u>Hotels, Gasthöfe, Pensionen</u>	121	120	- 3,2	5 429	- 1,0	39,2	5 548	25,6
Hotels (ohne Hotels garnis)	62	61	- 3,2	3 880	- 0,4	43,0	3 924	27,5
Hotels garnis	13	13	- 7,1	588	- 3,0	32,3	600	23,5
Gasthöfe	15	15	0,0	272	- 12,5	26,2	312	18,8
Pensionen	31	31	- 3,1	689	2,5	28,2	712	19,5
<u>Ferienunterkünfte und ähnliche</u>								
<u>Beherbergungsstätten</u>	30	30	- 6,3	1 659	- 4,4	27,9	1 687	16,8
Erholungs- und Ferienheime	2	2	x
Ferienzentren	1	1	0,0
Ferienhäuser und Ferien- wohnungen	16	16	0,0	656	4,0	20,6	663	10,5
Jugendherbergen und Hütten	11	11	x	812	x	30,7	833	20,0
Campingplätze	12	11	0,0	3 016	- 9,6	8,1	3 936	3,6
<u>Sonstige tourismusrelevante</u>								
<u>Unterkünfte</u>	3	3	x	861	x	88,1	861	78,9
Vorsorge- und Rehakliniken	2	2	0,0
Schulungsheime	1	1	x

1) Doppelbetten zählen als 2 Schlafgelegenheiten. Für Camping wird 1 Stellplatz in 4 Schlafgelegenheiten umgerechnet.

Noch 6. Beherbergungsbetriebe (einschl. Camping), Schlafgelegenheiten und Auslastung der
Kapazitäten nach Reisegebieten und Betriebsarten

Land	Mai 2014							Januar bis Mai 2014
	Betriebe			in den Betrieben angebotene Schlafgelegenheiten ¹⁾				durch- schnitt- liche Aus- lastung
	ins- gesamt	darunter geöffnete		ins- gesamt	Verände- rung ge- genüber dem Vor- jahres- monat	durch- schnitt- liche Aus- lastung	nachrichtlich	
		zu- sammen	Verände- rung ge- genüber dem Vor- jahres- monat				maximales	
							Angebot an Schlafge- legenheiten der letzten 13 Monate	
Betriebsart	Anzahl		%	Anzahl	%	Anzahl	%	
Magdeburg, Elbe-Börde-Heide								
Betriebe insgesamt	217	213	0,5	16 371	- 3,1	30,2	17 438	27,2
<u>Hotels, Gasthöfe, Pensionen</u>	163	161	1,3	8 665	0,3	37,8	8 942	29,8
Hotels (ohne Hotels garnis)	83	82	1,2	6 570	- 0,5	39,5	6 771	30,8
Hotels garnis	23	23	4,5	1 000	8,8	36,1	1 016	29,0
Gasthöfe	17	17	0,0	325	- 0,6	25,4	331	22,7
Pensionen	40	39	0,0	770	- 2,7	29,8	824	25,5
<u>Ferienunterkünfte und ähnliche</u>								
<u>Beherbergungsstätten</u>	30	29	- 12,1	1 702	- 13,5	32,9	1 851	24,1
Erholungs- und Ferienheime	6	6	x	348	x	35,0	353	24,3
Ferienzentren	3	3	0,0	419	- 3,7	27,0	435	23,3
Ferienhäuser und Ferien- wohnungen	8	7	- 12,5	173	- 1,7	43,3	196	39,8
Jugendherbergen und Hütten	13	13	x	762	x	32,8	867	20,8
Campingplätze	17	16	0,0	4 976	- 8,5	4,6	5 616	2,7
<u>Sonstige tourismusrelevante</u>								
<u>Unterkünfte</u>	7	7	x	1 028	x	84,7	1 029	78,1
Vorsorge- und Rehakliniken	4	4	0,0	860	0,0	93,7	860	91,7
Schulungsheime	3	3	x	168	x	38,8	169	25,5
Altmark								
Betriebe insgesamt	107	104	- 5,5	7 348	1,2	26,7	7 636	23,6
<u>Hotels, Gasthöfe, Pensionen</u>	75	74	- 2,6	2 587	- 1,7	36,3	2 638	25,1
Hotels (ohne Hotels garnis)	36	36	0,0	1 556	- 1,3	43,1	1 570	29,8
Hotels garnis	4	4	0,0	226	0,0	22,0	226	16,3
Gasthöfe	12	11	- 15,4	236	- 6,7	22,6	248	16,8
Pensionen	23	23	0,0	569	- 1,6	28,8	594	18,5
<u>Ferienunterkünfte und ähnliche</u>								
<u>Beherbergungsstätten</u>	15	14	- 12,5
Erholungs- und Ferienheime	1	1	x
Ferienzentren	3	3	0,0
Ferienhäuser und Ferien- wohnungen	6	5	- 28,6	120	- 23,1	27,7	147	15,1
Jugendherbergen und Hütten	5	5	x	311	x	17,9	311	10,1
Campingplätze	15	14	- 12,5	3 052	6,3	6,2	3 252	5,4
<u>Sonstige tourismusrelevante</u>								
<u>Unterkünfte</u>	2	2	0,0
Vorsorge- und Rehakliniken	2	2	0,0
Schulungsheime	-	-	-	-	-	-	-	-

1) Doppelbetten zählen als 2 Schlafgelegenheiten. Für Camping wird 1 Stellplatz in 4 Schlafgelegenheiten umgerechnet.

7. Ankünfte, Übernachtungen und Aufenthaltsdauer der Gäste in Beherbergungsbetrieben (einschl. Camping)
nach Reisegebieten, Betriebsarten und zusammengefassten Gästegruppen

Land, Reisegebiet Betriebsart Ständiger Wohnsitz der Gäste Deutschland/Ausland	Mai 2014					Januar - Mai 2014				
	Ankünfte		Übernachtungen		durch- schn. Aufent- halts- dauer	Ankünfte		Übernachtungen		durch- schn. Aufent- halts- dauer
	insge- samt	Veränd. gegen- über Vorj.- monat	insge- samt	Veränd. gegen- über Vorj.- monat		insge- samt	Veränd. gegen- über Vorj.- zeitr.	insge- samt	Veränd. gegen- über Vorj.- zeitr.	
	Anzahl	%	Anzahl	%	Tage	Anzahl	%	Anzahl	%	Tage
Sachsen-Anhalt										
<u>Betriebe insgesamt</u>										
zusammen	315 089	0,3	751 442	0,1	2,4	1 045 783	2,1	2 594 143	2,4	2,5
Deutschland	291 865	0,7	696 387	- 0,5	2,4	972 617	2,1	2 421 554	2,1	2,5
Ausland	23 224	- 3,4	55 055	7,9	2,4	73 166	1,7	172 589	7,2	2,4
<u>Hotels, Gasthöfe, Pensionen</u>										
zusammen	240 821	3,7	474 798	4,6	2,0	834 736	2,5	1 640 600	3,3	2,0
Deutschland	220 528	4,3	429 620	4,2	1,9	767 861	2,6	1 496 578	2,7	1,9
Ausland	20 293	- 2,5	45 178	8,9	2,2	66 875	1,8	144 022	10,5	2,2
Hotels (ohne Hotels garnis)										
zusammen	188 561	5,7	367 598	6,3	1,9	660 879	2,6	1 279 621	3,1	1,9
Deutschland	171 889	7,1	332 450	6,9	1,9	605 773	3,0	1 167 998	2,9	1,9
Ausland	16 672	- 7,2	35 148	1,0	2,1	55 106	- 1,7	111 623	4,9	2,0
Hotels garnis										
zusammen	25 575	- 3,3	48 671	- 0,1	1,9	90 849	- 0,7	172 298	3,3	1,9
Deutschland	22 925	- 5,6	43 336	- 3,2	1,9	81 845	- 2,3	154 976	1,0	1,9
Ausland	2 650	22,2	5 335	35,4	2,0	9 004	17,3	17 322	29,6	1,9
Gasthöfe										
zusammen	7 842	- 14,0	15 348	- 10,0	2,0	25 252	1,6	49 030	- 0,9	1,9
Deutschland	7 612	- 14,6	14 749	- 11,2	1,9	24 430	0,9	46 794	2,0	1,9
Ausland	230	10,6	599	36,8	2,6	822	27,8	2 236	- 38,0	2,7
Pensionen										
zusammen	18 843	2,8	43 181	2,5	2,3	57 756	6,9	139 651	7,5	2,4
Deutschland	18 102	1,4	39 085	- 1,7	2,2	55 813	5,8	126 810	3,2	2,3
Ausland	741	56,3	4 096	75,6	5,5	1 943	48,1	12 841	85,3	6,6

Noch 7. Ankünfte, Übernachtungen und Aufenthaltsdauer der Gäste in Beherbergungsbetrieben (einschl. Camping)
nach Reisegebieten, Betriebsarten und zusammengefassten Gästegruppen

Land, Reisegebiet Betriebsart Ständiger Wohnsitz der Gäste Deutschland/Ausland	Mai 2014					Januar - Mai 2014				
	Ankünfte		Übernachtungen		durch- schn. Aufent- halts- dauer	Ankünfte		Übernachtungen		durch- schn. Aufent- halts- dauer
	insge- samt	Veränd. gegen- über Vorj.- monat	insge- samt	Veränd. gegen- über Vorj.- monat		insge- samt	Veränd. gegen- über Vorj.- zeitr.	insge- samt	Veränd. gegen- über Vorj.- zeitr.	
	Anzahl	%	Anzahl	%	Tage	Anzahl	%	Anzahl	%	Tage
Sachsen-Anhalt										
<u>Ferienunterkünfte u. ähnliche Beherbergungsstätten</u>										
zusammen	54 625	- 7,5	144 116	- 8,7	2,6	157 405	- 5,4	446 684	- 5,4	2,8
Deutschland	52 941	- 7,7	136 847	- 9,5	2,6	153 026	- 5,5	422 210	- 5,2	2,8
Ausland	1 684	- 2,2	7 269	11,5	4,3	4 379	- 1,0	24 474	- 9,0	5,6
Erholungs- und Ferienheime										
zusammen	10 488	x	24 916	x	2,4	32 701	x	78 379	x	2,4
Deutschland	10 358	x	24 592	x	2,4	32 302	x	77 469	x	2,4
Ausland	130	x	324	x	2,5	399	x	910	x	2,3
Ferienzentren										
zusammen	14 154	- 0,1	42 368	3,4	3,0	40 501	4,2	136 158	1,9	3,4
Deutschland	13 897	0,2	41 266	4,8	3,0	39 791	5,4	129 719	8,9	3,3
Ausland	257	- 15,7	1 102	- 31,8	4,3	710	- 35,3	6 439	- 55,6	9,1
Ferienhäuser, -wohnungen										
zusammen	7 800	- 8,7	25 927	- 11,2	3,3	21 246	- 1,9	79 150	6,1	3,7
Deutschland	7 563	- 7,3	23 473	- 12,8	3,1	20 485	- 1,3	69 477	- 0,6	3,4
Ausland	237	- 37,6	2 454	7,7	10,4	761	- 14,9	9 673	106,9	12,7
Jugendherbergen, Hütten										
zusammen	22 183	x	50 905	x	2,3	62 957	x	152 997	x	2,4
Deutschland	21 123	x	47 516	x	2,2	60 448	x	145 545	x	2,4
Ausland	1 060	x	3 389	x	3,2	2 509	x	7 452	x	3,0
Campingplätze										
zusammen	12 933	- 30,4	33 720	- 35,6	2,6	23 547	- 3,6	61 318	- 10,0	2,6
Deutschland	11 697	- 31,5	31 131	- 36,9	2,7	21 683	- 4,1	57 313	- 11,0	2,6
Ausland	1 236	- 17,7	2 589	- 14,2	2,1	1 864	2,2	4 005	7,1	2,1
<u>Sonstige tourismusrelevante Unterkünfte</u>										
zusammen	6 710	x	98 808	x	14,7	30 095	x	445 541	x	14,8
Deutschland	6 699	x	98 789	x	14,7	30 047	x	445 453	x	14,8
Ausland	11	x	19	x	1,7	48	x	88	x	1,8
Vorsorge- u. Reha-Kliniken										
zusammen	4 316	6,1	92 980	6,8	21,5	20 742	6,3	424 231	4,7	20,5
Deutschland	4 316	6,1	92 980	6,8	21,5	20 742	6,3	424 231	4,7	20,5
Ausland	-	-	-	-	-	-	-	-	-	-
Schulungsheime										
zusammen	2 394	x	5 828	x	2,4	9 353	x	21 310	x	2,3
Deutschland	2 383	x	5 809	x	2,4	9 305	x	21 222	x	2,3
Ausland	11	x	19	x	1,7	48	x	88	x	1,8

Noch 7. Ankünfte, Übernachtungen und Aufenthaltsdauer der Gäste in Beherbergungsbetrieben (einschl. Camping)
nach Reisegebieten, Betriebsarten und zusammengefassten Gästegruppen

Land, Reisegebiet Betriebsart Ständiger Wohnsitz der Gäste Deutschland/Ausland	Mai 2014					Januar - Mai 2014				
	Ankünfte		Übernachtungen		durch- schn. Aufent- halts- dauer	Ankünfte		Übernachtungen		durch- schn. Aufent- halts- dauer
	insge- samt	Veränd. gegen- über Vorj.- monat	insge- samt	Veränd. gegen- über Vorj.- monat		insge- samt	Veränd. gegen- über Vorj.- zeitr.	insge- samt	Veränd. gegen- über Vorj.- zeitr.	
	Anzahl	%	Anzahl	%	Tage	Anzahl	%	Anzahl	%	Tage
Harz und Harzvorland										
<u>Betriebe insgesamt</u>										
zusammen	105 174	- 3,8	279 221	- 3,7	2,7	359 588	0,7	982 320	- 0,6	2,7
Deutschland	100 984	- 2,7	265 716	- 3,6	2,6	347 455	1,0	940 414	- 0,6	2,7
Ausland	4 190	- 25,2	13 505	- 5,7	3,2	12 133	- 6,7	41 906	- 2,1	3,5
<u>Hotels, Gasthöfe, Pensionen</u>										
zusammen	72 599	- 2,2	172 226	- 0,5	2,4	255 917	0,8	600 740	0,2	2,3
Deutschland	69 272	- 0,8	162 002	- 0,6	2,3	245 829	1,0	570 657	- 0,8	2,3
Ausland	3 327	- 25,4	10 224	0,0	3,1	10 088	- 5,5	30 083	22,0	3,0
Hotels (ohne Hotels garnis)										
zusammen	56 499	1,2	133 265	1,2	2,4	205 039	2,0	482 415	- 0,4	2,4
Deutschland	53 967	3,5	126 906	2,6	2,4	197 138	2,4	463 348	- 0,3	2,4
Ausland	2 532	- 30,9	6 359	- 20,3	2,5	7 901	- 6,7	19 067	- 0,9	2,4
Hotels garnis										
zusammen	7 507	- 21,5	17 019	- 13,8	2,3	26 210	- 8,5	55 811	- 1,7	2,1
Deutschland	6 973	- 22,9	15 514	- 16,9	2,2	24 882	- 8,5	51 936	- 3,8	2,1
Ausland	534	2,5	1 505	40,4	2,8	1 328	- 8,6	3 875	41,5	2,9
Gasthöfe										
zusammen	1 953	- 16,7	4 336	- 7,5	2,2	5 427	- 8,6	11 644	- 1,3	2,1
Deutschland	1 913	- 17,0	4 246	- 7,8	2,2	5 311	- 9,3	11 388	- 2,2	2,1
Ausland	40	2,6	90	8,4	2,3	116	45,0	256	68,4	2,2
Pensionen										
zusammen	6 640	1,4	17 606	3,4	2,7	19 241	4,7	50 870	8,5	2,6
Deutschland	6 419	1,7	15 336	- 3,8	2,4	18 498	4,4	43 985	- 0,8	2,4
Ausland	221	- 6,8	2 270	109,4	10,3	743	10,9	6 885	172,3	9,3

[illegible]

Noch 7. Ankünfte, Übernachtungen und Aufenthaltsdauer der Gäste in Beherbergungsbetrieben (einschl. Camping)
nach Reisegebieten, Betriebsarten und zusammengefassten Gästegruppen

Land, Reisegebiet Betriebsart Ständiger Wohnsitz der Gäste Deutschland/Ausland	Mai 2014					Januar - Mai 2014				
	Ankünfte		Übernachtungen		durch- schn. Aufent- halts- dauer	Ankünfte		Übernachtungen		durch- schn. Aufent- halts- dauer
	insge- samt	Veränd. gegen- über Vorj.- monat	insge- samt	Veränd. gegen- über Vorj.- monat		insge- samt	Veränd. gegen- über Vorj.- zeitr.	insge- samt	Veränd. gegen- über Vorj.- zeitr.	
	Anzahl	%	Anzahl	%	Tage	Anzahl	%	Anzahl	%	Tage
Halle, Saale, Unstrut										
<u>Betriebe insgesamt</u>										
zusammen	66 258	1,2	148 582	0,8	2,2	215 052	1,6	494 991	1,8	2,3
Deutschland	59 931	0,5	133 757	- 1,6	2,2	195 162	1,0	448 727	1,0	2,3
Ausland	6 327	8,9	14 825	28,1	2,3	19 890	8,0	46 264	10,3	2,3
<u>Hotels, Gasthöfe, Pensionen</u>										
zusammen	54 807	3,9	106 311	7,2	1,9	185 073	2,3	353 453	3,7	1,9
Deutschland	48 738	3,5	92 418	5,0	1,9	165 910	1,9	309 680	3,2	1,9
Ausland	6 069	7,1	13 893	24,9	2,3	19 163	6,5	43 773	8,0	2,3
Hotels (ohne Hotels garnis)										
zusammen	42 366	3,5	81 205	7,6	1,9	145 528	2,3	269 160	4,2	1,8
Deutschland	37 521	4,1	70 180	5,7	1,9	129 553	2,3	234 342	2,9	1,8
Ausland	4 845	- 1,5	11 025	21,5	2,3	15 975	2,0	34 818	13,4	2,2
Hotels garnis										
zusammen	6 748	4,7	13 025	6,6	1,9	22 200	- 6,7	46 372	- 0,1	2,1
Deutschland	5 707	- 0,9	11 009	2,5	1,9	19 544	- 10,3	40 896	- 1,8	2,1
Ausland	1 041	52,2	2 016	37,0	1,9	2 656	31,0	5 476	14,0	2,1
Gasthöfe										
zusammen	2 352	- 10,2	4 644	- 7,1	2,0	6 886	11,2	12 761	- 6,5	1,9
Deutschland	2 303	- 10,7	4 539	- 7,4	2,0	6 743	11,7	12 506	12,1	1,9
Ausland	49	19,5	105	8,2	2,1	143	- 7,7	255	- 89,7	1,8
Pensionen										
zusammen	3 341	21,9	7 437	14,9	2,2	10 459	22,1	25 160	12,8	2,4
Deutschland	3 207	18,1	6 690	11,6	2,1	10 070	19,6	21 936	11,0	2,2
Ausland	134	458,3	747	54,7	5,6	389	161,1	3 224	27,1	8,3

[illegible]

Noch 7. Ankünfte, Übernachtungen und Aufenthaltsdauer der Gäste in Beherbergungsbetrieben (einschl. Camping)
nach Reisegebieten, Betriebsarten und zusammengefassten Gästegruppen

Land, Reisegebiet Betriebsart Ständiger Wohnsitz der Gäste Deutschland/Ausland	Mai 2014					Januar - Mai 2014				
	Ankünfte		Übernachtungen		durch- schn. Aufent- halts- dauer	Ankünfte		Übernachtungen		durch- schn. Aufent- halts- dauer
	insge- samt	Veränd. gegen- über Vorj.- monat	insge- samt	Veränd. gegen- über Vorj.- monat		insge- samt	Veränd. gegen- über Vorj.- zeitr.	insge- samt	Veränd. gegen- über Vorj.- zeitr.	
	Anzahl	%	Anzahl	%	Tage	Anzahl	%	Anzahl	%	Tage
Anhalt Wittenberg										
<u>Betriebe insgesamt</u>										
zusammen	47 866	0,0	110 851	1,0	2,3	142 614	0,5	351 313	1,8	2,5
Deutschland	43 191	- 0,3	101 418	- 0,3	2,3	128 292	0,5	326 137	2,1	2,5
Ausland	4 675	2,9	9 433	17,6	2,0	14 322	- 0,1	25 176	- 1,3	1,8
<u>Hotels, Gasthöfe, Pensionen</u>										
zusammen	37 804	5,3	65 821	6,5	1,7	118 502	1,0	205 654	2,9	1,7
Deutschland	33 713	5,4	58 139	5,5	1,7	105 528	1,2	184 475	3,0	1,7
Ausland	4 091	4,9	7 682	14,2	1,9	12 974	- 0,5	21 179	2,3	1,6
Hotels (ohne Hotels garnis)										
zusammen	30 325	8,0	51 780	8,7	1,7	94 677	1,7	158 532	3,1	1,7
Deutschland	26 739	8,5	45 476	8,8	1,7	84 071	2,7	141 430	3,7	1,7
Ausland	3 586	4,2	6 304	7,6	1,8	10 606	- 5,4	17 102	- 1,5	1,6
Hotels garnis										
zusammen	3 412	- 8,2	5 882	0,0	1,7	12 490	- 7,0	20 655	- 3,3	1,7
Deutschland	3 074	- 9,1	5 092	- 6,2	1,7	10 450	- 12,2	17 576	- 9,2	1,7
Ausland	338	1,8	790	75,2	2,3	2 040	33,3	3 079	54,5	1,5
Gasthöfe										
zusammen	1 309	- 9,7	2 205	- 17,8	1,7	4 297	- 0,6	7 868	- 6,1	1,8
Deutschland	1 250	- 8,0	2 069	- 16,1	1,7	4 165	0,8	7 632	- 2,0	1,8
Ausland	59	- 35,9	136	- 36,7	2,3	132	- 30,2	236	- 59,9	1,8
Pensionen										
zusammen	2 758	4,0	5 954	6,1	2,2	7 038	8,6	18 599	13,9	2,6
Deutschland	2 650	1,2	5 502	1,7	2,1	6 842	7,4	17 837	14,6	2,6
Ausland	108	227,3	452	126,0	4,2	196	70,4	762	- 1,6	3,9

Noch 7. Ankünfte, Übernachtungen und Aufenthaltsdauer der Gäste in Beherbergungsbetrieben (einschl. Camping)
nach Reisegebieten, Betriebsarten und zusammengefassten Gästegruppen

<u>Land, Reisegebiet</u> <u>Betriebsart</u>	Mai 2014					Januar - Mai 2014				
	Ankünfte		Übernachtungen		durch- schn. Aufent- halts- dauer	Ankünfte		Übernachtungen		durch- schn. Aufent- halts- dauer
	insge- sammt	Veränd. gegen- über Vorj.- monat	insge- sammt	Veränd. gegen- über Vorj.- monat		insge- sammt	Veränd. gegen- über Vorj.- zeitr.	insge- sammt	Veränd. gegen- über Vorj.- zeitr.	
Ständiger Wohnsitz der Gäste Deutschland/Ausland	Anzahl	%	Anzahl	%	Tage	Anzahl	%	Anzahl	%	Tage
Anhalt Wittenberg										
<u>Ferienunterkünfte u. ähnliche Beherbergungsstätten</u>										
zusammen	6 392	- 5,9	14 341	- 9,3	2,2	14 421	- 1,6	32 134	- 11,3	2,2
Deutschland	6 033	- 6,5	13 047	- 13,7	2,2	13 415	- 2,3	28 813	- 10,3	2,1
Ausland	359	6,2	1 294	84,1	3,6	1 006	8,1	3 321	- 19,3	3,3
Erholungs- und Ferienheime										
zusammen
Deutschland
Ausland
Ferienzentren										
zusammen
Deutschland
Ausland
Ferienhäuser, -wohnungen										
zusammen	1 489	0,2	4 182	- 0,1	2,8	2 177	- 6,9	6 373	- 12,5	2,9
Deutschland	1 440	- 0,3	3 772	- 2,2	2,6	2 071	- 5,0	5 396	- 9,5	2,6
Ausland	49	19,5	410	24,6	8,4	106	- 33,8	977	- 26,1	9,2
Jugendherbergen, Hütten										
zusammen	3 644	x	7 727	x	2,1	9 719	x	20 927	x	2,2
Deutschland	3 393	x	7 020	x	2,1	8 878	x	18 760	x	2,1
Ausland	251	x	707	x	2,8	841	x	2 167	x	2,6
Campingplätze										
zusammen	2 313	- 42,1	7 182	- 31,6	3,1	3 716	- 20,2	10 995	- 11,0	3,0
Deutschland	2 088	- 43,4	6 725	- 32,1	3,2	3 374	- 21,4	10 319	- 11,5	3,1
Ausland	225	- 26,5	457	- 22,9	2,0	342	- 6,8	676	- 2,0	2,0
<u>Sonstige tourismusrelevante Unterkünfte</u>										
zusammen	1 357	x	23 507	x	17,3	5 975	x	102 530	x	17,2
Deutschland	1 357	x	23 507	x	17,3	5 975	x	102 530	x	17,2
Ausland	-	-	-	-	-	-	-	-	-	-
Vorsorge- u. Reha-Kliniken										
zusammen
Deutschland
Ausland	-	-	-	-	-	-	-	-	-	-
Schulungsheime										
zusammen
Deutschland
Ausland	-	-	-	-	-	-	-	-	-	-

Noch 7. Ankünfte, Übernachtungen und Aufenthaltsdauer der Gäste in Beherbergungsbetrieben (einschl. Camping)
nach Reisegebieten, Betriebsarten und zusammengefassten Gästegruppen

Land, Reisegebiet Betriebsart Ständiger Wohnsitz der Gäste Deutschland/Ausland	Mai 2014					Januar - Mai 2014				
	Ankünfte		Übernachtungen		durch- schn. Aufent- halts- dauer	Ankünfte		Übernachtungen		durch- schn. Aufent- halts- dauer
	insge- samt	Veränd. gegen- über Vorj.- monat	insge- samt	Veränd. gegen- über Vorj.- monat		insge- samt	Veränd. gegen- über Vorj.- zeitr.	insge- samt	Veränd. gegen- über Vorj.- zeitr.	
	Anzahl	%	Anzahl	%	Tage	Anzahl	%	Anzahl	%	Tage
Magdeburg, Elbe-Börde-Heide										
<u>Betriebe insgesamt</u>										
zusammen	70 483	7,0	152 800	7,7	2,2	254 831	4,6	579 147	9,4	2,3
Deutschland	63 164	8,3	137 058	8,8	2,2	230 874	5,4	526 215	9,0	2,3
Ausland	7 319	- 3,2	15 742	- 0,9	2,2	23 957	- 2,7	52 932	13,2	2,2
<u>Hotels, Gasthöfe, Pensionen</u>										
zusammen	59 397	11,4	101 361	14,1	1,7	223 183	5,3	386 556	10,3	1,7
Deutschland	53 159	13,2	89 110	16,8	1,7	201 118	6,2	342 997	11,0	1,7
Ausland	6 238	- 1,7	12 251	- 2,2	2,0	22 065	- 2,4	43 559	5,1	2,0
Hotels (ohne Hotels garnis)										
zusammen	47 668	12,5	80 546	16,0	1,7	177 053	3,8	300 995	9,8	1,7
Deutschland	42 346	15,1	69 901	20,1	1,7	158 390	5,0	264 421	11,5	1,7
Ausland	5 322	- 5,2	10 645	- 5,0	2,0	18 663	- 5,2	36 574	- 1,1	2,0
Hotels garnis										
zusammen	7 007	17,5	11 201	20,0	1,6	26 839	18,4	43 910	21,2	1,6
Deutschland	6 298	17,2	10 211	20,3	1,6	24 039	19,3	39 548	20,5	1,6
Ausland	709	20,4	990	17,3	1,4	2 800	11,1	4 362	27,4	1,6
Gasthöfe										
zusammen	1 298	- 18,7	2 509	- 13,1	1,9	5 465	6,3	11 076	12,9	2,0
Deutschland	1 249	- 20,7	2 358	- 17,7	1,9	5 201	3,5	9 940	3,6	1,9
Ausland	49	145,0	151	586,4	3,1	264	121,8	1 136	443,5	4,3
Pensionen										
zusammen	3 424	1,8	7 105	- 1,2	2,1	13 826	1,3	30 575	0,9	2,2
Deutschland	3 266	0,9	6 640	- 1,4	2,0	13 488	1,0	29 088	- 1,5	2,2
Ausland	158	24,4	465	2,0	2,9	338	17,8	1 487	87,0	4,4

Noch 7. Ankünfte, Übernachtungen und Aufenthaltsdauer der Gäste in Beherbergungsbetrieben (einschl. Camping)
nach Reisegebieten, Betriebsarten und zusammengefassten Gästegruppen

Land, Reisegebiet Betriebsart Ständiger Wohnsitz der Gäste Deutschland/Ausland	Mai 2014					Januar - Mai 2014				
	Ankünfte		Übernachtungen		durch- schn. Aufent- halts- dauer	Ankünfte		Übernachtungen		durch- schn. Aufent- halts- dauer
	insge- samt	Veränd. gegen- über Vorj.- monat	insge- samt	Veränd. gegen- über Vorj.- monat		insge- samt	Veränd. gegen- über Vorj.- zeitr.	insge- samt	Veränd. gegen- über Vorj.- zeitr.	
	Anzahl	%	Anzahl	%	Tage	Anzahl	%	Anzahl	%	Tage
Magdeburg, Elbe-Börde-Heide										
<u>Ferienunterkünfte u. ähnliche Beherbergungsstätten</u>										
zusammen	6 514	- 10,2	17 360	- 5,7	2,7	18 243	- 14,3	52 974	- 1,4	2,9
Deutschland	5 997	- 11,3	14 937	- 8,6	2,5	17 156	- 14,7	45 083	- 9,6	2,6
Ausland	517	4,0	2 423	17,2	4,7	1 087	- 8,3	7 891	103,1	7,3
Erholungs- und Ferienheime										
zusammen	1 696	x	3 778	x	2,2	4 719	x	10 741	x	2,3
Deutschland	1 580	x	3 491	x	2,2	4 471	x	10 166	x	2,3
Ausland	116	x	287	x	2,5	248	x	575	x	2,3
Ferienzentren										
zusammen	928	- 29,4	3 509	- 21,4	3,8	2 287	- 8,6	10 296	8,4	4,5
Deutschland	917	- 29,8	3 498	- 21,3	3,8	2 274	- 8,2	10 283	10,2	4,5
Ausland	11	37,5	11	- 47,6	1,0	13	- 50,0	13	- 92,3	1,0
Ferienhäuser, -wohnungen										
zusammen	194	- 42,6	2 321	25,3	12,0	468	- 43,2	9 652	137,2	20,6
Deutschland	167	- 30,7	1 091	21,6	6,5	340	- 40,2	4 218	50,3	12,4
Ausland	27	- 72,2	1 230	28,8	45,6	128	- 49,8	5 434	330,2	42,5
Jugendherbergen, Hütten										
zusammen	3 696	x	7 752	x	2,1	10 769	x	22 285	x	2,1
Deutschland	3 333	x	6 857	x	2,1	10 071	x	20 416	x	2,0
Ausland	363	x	895	x	2,5	698	x	1 869	x	2,7
Campingplätze										
zusammen	2 745	- 37,0	7 072	- 39,7	2,6	4 386	- 21,4	11 934	- 19,6	2,7
Deutschland	2 192	- 39,8	6 023	- 42,4	2,7	3 624	- 23,8	10 515	- 21,5	2,9
Ausland	553	- 23,1	1 049	- 18,2	1,9	762	- 7,6	1 419	- 1,7	1,9
<u>Sonstige tourismusrelevante Unterkünfte</u>										
zusammen	1 827	x	27 007	x	14,8	9 019	x	127 683	x	14,2
Deutschland	1 816	x	26 988	x	14,9	8 976	x	127 620	x	14,2
Ausland	11	x	19	x	1,7	43	x	63	x	1,5
Vorsorge- u. Reha-Kliniken										
zusammen	979	2,2	24 984	9,3	25,5	5 034	4,8	119 093	8,1	23,7
Deutschland	979	2,2	24 984	9,3	25,5	5 034	4,8	119 093	8,1	23,7
Ausland	-	-	-	-	-	-	-	-	-	-
Schulungsheime										
zusammen	848	x	2 023	x	2,4	3 985	x	8 590	x	2,2
Deutschland	837	x	2 004	x	2,4	3 942	x	8 527	x	2,2
Ausland	11	x	19	x	1,7	43	x	63	x	1,5

Noch 7. Ankünfte, Übernachtungen und Aufenthaltsdauer der Gäste in Beherbergungsbetrieben (einschl. Camping)
nach Reisegebieten, Betriebsarten und zusammengefassten Gästegruppen

Land, Reisegebiet Betriebsart Ständiger Wohnsitz der Gäste Deutschland/Ausland	Mai 2014					Januar - Mai 2014				
	Ankünfte		Übernachtungen		durch- schn. Aufent- halts- dauer	Ankünfte		Übernachtungen		durch- schn. Aufent- halts- dauer
	insge- samt	Veränd. gegen- über Vorj.- monat	insge- samt	Veränd. gegen- über Vorj.- monat		insge- samt	Veränd. gegen- über Vorj.- zeitr.	insge- samt	Veränd. gegen- über Vorj.- zeitr.	
	Anzahl	%	Anzahl	%	Tage	Anzahl	%	Anzahl	%	Tage
Altmark										
<u>Betriebe insgesamt</u>										
zusammen	25 308	- 0,5	59 988	- 3,4	2,4	73 698	5,0	186 372	1,1	2,5
Deutschland	24 595	- 1,2	58 438	- 4,0	2,4	70 834	3,2	180 061	- 0,2	2,5
Ausland	713	34,3	1 550	24,6	2,2	2 864	81,2	6 311	60,9	2,2
<u>Hotels, Gasthöfe, Pensionen</u>										
zusammen	16 214	0,8	29 079	- 5,7	1,8	52 061	3,7	94 197	- 3,0	1,8
Deutschland	15 646	0,0	27 951	- 6,6	1,8	49 476	1,3	88 769	- 5,7	1,8
Ausland	568	26,8	1 128	25,5	2,0	2 585	84,5	5 428	80,0	2,1
Hotels (ohne Hotels garnis)										
zusammen	11 703	4,5	20 802	- 4,1	1,8	38 582	4,1	68 519	- 3,7	1,8
Deutschland	11 316	4,1	19 987	- 4,9	1,8	36 621	1,7	64 457	- 6,6	1,8
Ausland	387	15,2	815	22,0	2,1	1 961	83,6	4 062	89,2	2,1
Hotels garnis										
zusammen	901	18,2	1 544	0,3	1,7	3 110	6,0	5 550	- 8,7	1,8
Deutschland	873	21,4	1 510	5,0	1,7	2 930	4,9	5 020	- 11,6	1,7
Ausland	28	- 34,9	34	- 66,3	1,2	180	26,8	530	31,5	2,9
Gasthöfe										
zusammen	930	- 16,1	1 654	- 7,9	1,8	3 177	- 2,3	5 681	- 2,8	1,8
Deutschland	897	- 17,9	1 537	- 13,4	1,7	3 010	- 4,5	5 328	- 6,1	1,8
Ausland	33	106,3	117	457,1	3,5	167	67,0	353	107,6	2,1
Pensionen										
zusammen	2 680	- 11,2	5 079	- 12,6	1,9	7 192	3,2	14 447	3,0	2,0
Deutschland	2 560	- 13,7	4 917	- 13,8	1,9	6 915	0,5	13 964	1,7	2,0
Ausland	120	126,4	162	48,6	1,4	277	204,4	483	63,7	1,7

[illegible]

8. Ankünfte, Übernachtungen und Aufenthaltsdauer der Gäste in Beherbergungsbetrieben (einschl. Camping)
nach Reisegebieten und Herkunftsländern

Land Reisegebiet Herkunftsland	Mai 2014					Januar - Mai 2014				
	Ankünfte		Übernachtungen		durch- schn. Aufent- halts- dauer	Ankünfte		Übernachtungen		durch- schn. Aufent- halts- dauer
	insge- samt	Veränd. gegen- über Vorj.- monat	insge- samt	Veränd. gegen- über Vorj.- monat		insge- samt	Veränd. gegen- über Vorj.- zeitr.	insge- samt	Veränd. gegen- über Vorj.- zeitr.	
	Anzahl	%	Anzahl	%	Tage	Anzahl	%	Anzahl	%	Tage
Sachsen-Anhalt										
insgesamt	315 089	0,3	751 442	0,1	2,4	1 045 783	2,1	2 594 143	2,4	2,5
Deutschland	291 865	0,7	696 387	- 0,5	2,4	972 617	2,1	2 421 554	2,1	2,5
Ausland	23 224	- 3,4	55 055	7,9	2,4	73 166	1,7	172 589	7,2	2,4
Europa	19 583	- 1,8	46 661	10,4	2,4	61 479	1,6	147 192	9,2	2,4
Belgien	642	- 45,3	1 341	- 41,7	2,1	2 124	- 15,1	4 221	- 16,7	2,0
Bulgarien	77	220,8	325	63,3	4,2	253	34,6	1 261	17,4	5,0
Dänemark	2 038	- 9,4	4 140	- 3,2	2,0	5 693	- 0,3	10 717	7,6	1,9
Estland	97	31,1	141	35,6	1,5	380	13,4	505	9,8	1,3
Finnland	291	95,3	669	241,3	2,3	651	9,6	1 402	62,8	2,2
Frankreich	647	5,2	1 269	20,1	2,0	2 439	2,7	4 506	7,2	1,8
Griechenland	93	675,0	210	775,0	2,3	248	143,1	501	79,6	2,0
Irland	81	138,2	342	356,0	4,2	304	126,9	1 006	235,3	3,3
Island	13	- 27,8	39	85,7	3,0	48	71,4	94	168,6	2,0
Italien	597	38,5	2 291	134,7	3,8	2 440	31,2	10 688	56,0	4,4
Kroatien	94	11,9	518	27,9	5,5	175	- 20,5	672	- 20,2	3,8
Lettland	95	131,7	110	107,5	1,2	487	90,2	653	122,9	1,3
Litauen	183	- 53,2	322	- 36,2	1,8	1 194	- 21,4	1 539	- 17,4	1,3
Luxemburg	85	- 3,4	184	- 40,8	2,2	266	- 2,6	517	- 17,5	1,9
Malta	7	- 68,2	9	- 84,7	1,3	12	- 72,7	20	- 79,8	1,7
Niederlande	3 859	- 7,9	8 909	- 2,8	2,3	10 329	0,0	21 639	0,0	2,1
Norwegen	122	- 42,2	169	- 41,3	1,4	549	- 23,4	785	- 28,7	1,4
Österreich	1 684	5,4	3 357	14,8	2,0	4 798	- 3,2	9 862	0,1	2,1
Polen	2 195	11,0	6 213	20,2	2,8	8 075	6,6	25 060	- 3,4	3,1
Portugal	33	- 8,3	61	- 20,8	1,8	198	24,5	888	103,7	4,5
Rumänien	163	29,4	611	27,6	3,7	597	2,9	2 472	- 38,9	4,1
Russland	872	- 8,7	2 026	24,1	2,3	2 787	- 10,6	5 743	12,2	2,1
Schweden	1 014	- 15,2	1 552	- 14,8	1,5	2 475	- 20,0	3 551	- 18,3	1,4
Schweiz	1 655	13,2	3 396	5,4	2,1	4 303	8,6	8 486	4,8	2,0
Slowakische Republik	115	- 35,0	540	- 49,3	4,7	547	20,5	1 769	- 0,8	3,2
Slowenien	32	- 36,0	127	- 7,3	4,0	222	- 3,1	478	16,3	2,2
Spanien	248	29,2	1 368	208,1	5,5	917	17,9	3 948	161,8	4,3
Tschechische Republik	552	- 14,8	1 279	17,9	2,3	1 876	- 11,2	5 107	49,5	2,7
Türkei	95	137,5	303	62,9	3,2	313	31,0	844	- 32,2	2,7
Ukraine	140	7,7	218	1,9	1,6	524	- 9,3	939	14,5	1,8
Ungarn	427	74,3	1 504	57,0	3,5	1 152	30,9	5 113	68,3	4,4
Vereinigtes Königreich	1 059	1,8	2 549	18,0	2,4	3 863	14,9	9 836	47,8	2,5
Zypern	5	0,0	9	- 35,7	1,8	42	- 26,3	53	- 47,0	1,3
Sonstige europäische Länder	273	7,9	560	- 15,9	2,1	1 198	1,8	2 317	- 5,2	1,9

Noch 8. Ankünfte, Übernachtungen und Aufenthaltsdauer der Gäste in Beherbergungsbetrieben (einschl. Camping)
nach Reisegebieten und Herkunftsländern

Land Reisegebiet Herkunftsland	Mai 2014					Januar - Mai 2014				
	Ankünfte		Übernachtungen		durch- schn. Aufent- halts- dauer	Ankünfte		Übernachtungen		durch- schn. Aufent- halts- dauer
	insge- samt	Veränd. gegen- über Vorj.- monat	insge- samt	Veränd. gegen- über Vorj.- monat		insge- samt	Veränd. gegen- über Vorj.- zeitr.	insge- samt	Veränd. gegen- über Vorj.- zeitr.	
	Anzahl	%	Anzahl	%	Tage	Anzahl	%	Anzahl	%	Tage
Sachsen-Anhalt										
Afrika	107	17,6	368	- 35,2	3,4	342	7,5	1 002	- 32,0	2,9
Republik Südafrika	11	- 59,3	22	- 56,9	2,0	73	32,7	186	51,2	2,5
Sonstige afrikanische Länder	96	50,0	346	- 33,1	3,6	269	2,3	816	- 39,6	3,0
Asien	993	0,3	2 614	- 4,4	2,6	3 021	- 5,0	7 059	- 25,0	2,3
Arabische Golfstaaten	41	20,6	157	14,6	3,8	228	7,0	704	15,2	3,1
China (einschl. Hongkong)	150	26,1	1 024	263,1	6,8	683	24,2	2 286	46,3	3,3
Indien	36	33,3	104	38,7	2,9	109	- 16,8	448	- 5,5	4,1
Israel	37	23,3	54	3,8	1,5	140	16,7	217	13,6	1,6
Japan	122	- 36,5	354	- 3,8	2,9	440	- 12,2	1 102	- 3,2	2,5
Südkorea	439	14,6	537	31,3	1,2	1 003	4,6	1 225	5,0	1,2
Taiwan	10	- 64,3	25	- 16,7	2,5	45	- 40,8	139	61,6	3,1
Sonstige asiatische Länder	158	- 10,7	359	- 74,0	2,3	373	- 40,8	938	- 77,6	2,5
Amerika	1 520	- 29,9	3 472	- 9,0	2,3	4 414	- 16,7	10 251	- 2,0	2,3
Kanada	118	- 5,6	294	28,9	2,5	310	16,1	759	52,7	2,4
USA	1 178	- 35,7	2 786	- 12,0	2,4	3 551	- 21,3	8 204	- 6,7	2,3
Sonstige nordamerik. Länder	8	-	16	-	2,0	17	-	43	-	2,5
Mittelamerika/Karibik	18	- 33,3	31	- 48,3	1,7	53	- 33,8	125	- 30,2	2,4
Brasilien	65	- 30,9	158	13,7	2,4	235	- 10,0	522	12,7	2,2
Sonstige südamerik. Länder	133	44,6	187	- 16,5	1,4	248	42,5	598	12,4	2,4
Australien, Ozeanien	106	9,3	210	30,4	2,0	325	3,8	576	- 11,2	1,8
Australien	72	2,9	129	- 3,0	1,8	255	- 2,7	402	- 31,4	1,6
Neuseeland, Ozeanien	34	25,9	81	189,3	2,4	70	37,3	174	176,2	2,5
Ohne Angaben	915	19,9	1 730	15,8	1,9	3 585	52,4	6 509	56,4	1,8

Noch 8. Ankünfte, Übernachtungen und Aufenthaltsdauer der Gäste in Beherbergungsbetrieben (einschl. Camping)
nach Reisegebieten und Herkunftsländern

Land Reisegebiet Herkunftsland	Mai 2014					Januar - Mai 2014				
	Ankünfte		Übernachtungen		durch- schn. Aufent- halts- dauer	Ankünfte		Übernachtungen		durch- schn. Aufent- halts- dauer
	insge- samt	Veränd. gegen- über Vorj.- monat	insge- samt	Veränd. gegen- über Vorj.- monat		insge- samt	Veränd. gegen- über Vorj.- zeitr.	insge- samt	Veränd. gegen- über Vorj.- zeitr.	
	Anzahl	%	Anzahl	%	Tage	Anzahl	%	Anzahl	%	Tage
Harz und Harzvorland										
insgesamt	105 174	- 3,8	279 221	- 3,7	2,7	359 588	0,7	982 320	- 0,6	2,7
Deutschland	100 984	- 2,7	265 716	- 3,6	2,6	347 455	1,0	940 414	- 0,6	2,7
Ausland	4 190	- 25,2	13 505	- 5,7	3,2	12 133	- 6,7	41 906	- 2,1	3,5
Europa	3 617	- 17,8	11 987	- 4,4	3,3	10 296	- 4,5	37 276	- 3,8	3,6
Belgien	150	- 76,1	417	- 70,2	2,8	417	- 56,8	1 014	- 54,1	2,4
Bulgarien	11	175,0	13	- 18,8	1,2	16	- 20,0	22	- 58,5	1,4
Dänemark	550	- 4,8	1 475	- 12,5	2,7	1 376	4,0	3 649	- 1,5	2,7
Estland	2	0,0	6	200,0	3,0	3	- 75,0	7	- 63,2	2,3
Finnland	31	- 6,1	50	8,7	1,6	73	- 35,4	116	- 19,4	1,6
Frankreich	94	- 12,1	243	14,6	2,6	255	0,0	516	5,7	2,0
Griechenland	14	-	22	-	1,6	31	244,4	48	- 21,3	1,5
Irland	14	100,0	26	225,0	1,9	32	- 13,5	66	- 17,5	2,1
Island	-	- 100,0	-	- 100,0	-	4	0,0	12	140,0	3,0
Italien	73	58,7	397	501,5	5,4	244	61,6	1 607	399,1	6,6
Kroatien	13	-	21	-	1,6	13	0,0	21	- 54,3	1,6
Lettland	2	-	2	-	1,0	12	50,0	26	225,0	2,2
Litauen	4	-	4	-	1,0	66	247,4	70	169,2	1,1
Luxemburg	19	216,7	41	173,3	2,2	58	26,1	119	4,4	2,1
Malta	4	0,0	4	- 60,0	1,0	7	- 63,2	11	- 73,8	1,6
Niederlande	1 222	- 10,5	3 923	- 4,2	3,2	2 972	- 8,3	9 295	- 4,7	3,1
Norwegen	25	- 45,7	32	- 51,5	1,3	115	- 8,0	175	- 25,2	1,5
Österreich	204	- 9,3	495	- 20,2	2,4	581	- 7,9	1 215	- 24,2	2,1
Polen	181	- 35,4	1 925	29,2	10,6	818	36,6	10 082	- 15,9	12,3
Portugal	-	- 100,0	-	- 100,0	-	11	- 42,1	180	275,0	16,4
Rumänien	7	16,7	26	225,0	3,7	37	- 63,0	165	- 80,3	4,5
Russland	102	37,8	281	35,1	2,8	298	- 33,8	855	6,6	2,9
Schweden	58	- 57,0	138	- 60,7	2,4	208	- 20,3	354	- 37,1	1,7
Schweiz	360	18,0	821	- 14,7	2,3	1 028	24,0	2 141	- 3,9	2,1
Slowakische Republik	5	- 70,6	6	- 72,7	1,2	66	78,4	174	126,0	2,6
Slowenien	-	- 100,0	-	- 100,0	-	6	- 71,4	8	- 66,7	1,3
Spanien	14	- 41,7	55	44,7	3,9	72	- 5,3	299	169,4	4,2
Tschechische Republik	46	- 45,2	69	- 58,7	1,5	168	- 13,4	253	- 24,5	1,5
Türkei	3	50,0	7	75,0	2,3	13	- 7,1	26	4,0	2,0
Ukraine	17	750,0	38	**	2,2	36	71,4	86	132,4	2,4
Ungarn	65	170,8	177	321,4	2,7	115	51,3	287	95,2	2,5
Vereinigtes Königreich	291	8,2	1 181	95,2	4,1	1 020	44,7	4 108	157,7	4,0
Zypern	-	-	-	-	-	21	- 4,5	21	- 8,7	1,0
Sonstige europäische Länder	36	- 69,5	92	- 75,7	2,6	104	- 72,0	248	- 75,4	2,4

Noch 8. Ankünfte, Übernachtungen und Aufenthaltsdauer der Gäste in Beherbergungsbetrieben (einschl. Camping)
nach Reisegebieten und Herkunftsländern

Land Reisegebiet Herkunftsland	Mai 2014					Januar - Mai 2014				
	Ankünfte		Übernachtungen		durch- schn. Aufent- halts- dauer	Ankünfte		Übernachtungen		durch- schn. Aufent- halts- dauer
	insge- samt	Veränd. gegen- über Vorj.- monat	insge- samt	Veränd. gegen- über Vorj.- monat		insge- samt	Veränd. gegen- über Vorj.- zeitr.	insge- samt	Veränd. gegen- über Vorj.- zeitr.	
	Anzahl	%	Anzahl	%	Tage	Anzahl	%	Anzahl	%	Tage
Harz und Harzvorland										
Afrika	7	- 36,4	16	0,0	2,3	34	70,0	59	40,5	1,7
Republik Südafrika	3	- 57,1	7	- 36,4	2,3	17	41,7	26	- 21,2	1,5
Sonstige afrikanische Länder	4	0,0	9	80,0	2,3	17	112,5	33	266,7	1,9
Asien	61	- 15,3	117	1,7	1,9	258	- 17,6	593	- 24,8	2,3
Arabische Golfstaaten	-	- 100,0	-	- 100,0	-	21	61,5	43	- 50,0	2,0
China (einschl. Hongkong)	20	150,0	60	445,5	3,0	60	- 27,7	134	- 52,1	2,2
Indien	1	0,0	2	- 60,0	2,0	7	- 41,7	15	- 70,0	2,1
Israel	-	- 100,0	-	- 100,0	-	18	- 5,3	38	26,7	2,1
Japan	26	- 36,6	41	- 16,3	1,6	71	- 38,3	120	- 28,6	1,7
Südkorea	-	- 100,0	-	- 100,0	-	14	- 33,3	67	131,0	4,8
Taiwan	1	-	1	- 50,0	1,0	18	28,6	50	117,4	2,8
Sonstige asiatische Länder	13	116,7	13	- 23,5	1,0	49	36,1	126	2,4	2,6
Amerika	159	- 79,9	668	- 34,8	4,2	437	- 60,4	1 736	2,7	4,0
Kanada	19	- 48,6	29	- 46,3	1,5	31	- 55,7	75	- 34,2	2,4
USA	126	- 82,9	573	- 37,7	4,5	343	- 64,9	1 490	2,8	4,3
Sonstige nordamerik. Länder	-	-	-	-	-	5	-	23	-	4,6
Mittelamerika/Karibik	1	- 85,7	2	- 84,6	2,0	4	- 63,6	10	- 58,3	2,5
Brasilien	9	125,0	52	550,0	5,8	45	60,7	120	144,9	2,7
Sonstige südamerik. Länder	4	- 50,0	12	- 58,6	3,0	9	- 50,0	18	- 66,7	2,0
Australien, Ozeanien	24	118,2	68	223,8	2,8	55	- 17,9	112	- 25,3	2,0
Australien	18	63,6	53	152,4	2,9	40	- 29,8	88	- 37,1	2,2
Neuseeland, Ozeanien	6	-	15	-	2,5	15	50,0	24	140,0	1,6
Ohne Angaben	322	2,9	649	5,4	2,0	1 053	46,9	2 130	52,5	2,0

Noch 8. Ankünfte, Übernachtungen und Aufenthaltsdauer der Gäste in Beherbergungsbetrieben (einschl. Camping)
nach Reisegebieten und Herkunftsländern

Land Reisegebiet Herkunftsland	Mai 2014					Januar - Mai 2014				
	Ankünfte		Übernachtungen		durch- schn. Aufent- halts- dauer	Ankünfte		Übernachtungen		durch- schn. Aufent- halts- dauer
	insge- samt	Veränd. gegen- über Vorj.- monat	insge- samt	Veränd. gegen- über Vorj.- monat		insge- samt	Veränd. gegen- über Vorj.- zeitr.	insge- samt	Veränd. gegen- über Vorj.- zeitr.	
	Anzahl	%	Anzahl	%	Tage	Anzahl	%	Anzahl	%	Tage
Halle, Saale, Unstrut										
insgesamt	66 258	1,2	148 582	0,8	2,2	215 052	1,6	494 991	1,8	2,3
Deutschland	59 931	0,5	133 757	- 1,6	2,2	195 162	1,0	448 727	1,0	2,3
Ausland	6 327	8,9	14 825	28,1	2,3	19 890	8,0	46 264	10,3	2,3
Europa	4 909	10,5	11 487	31,6	2,3	15 596	10,2	36 911	12,6	2,4
Belgien	149	19,2	254	1,6	1,7	601	22,9	1 300	1,2	2,2
Bulgarien	21	320,0	76	**	3,6	85	183,3	251	325,4	3,0
Dänemark	630	- 24,6	712	- 23,4	1,1	1 792	- 4,7	2 173	3,1	1,2
Estland	6	-	10	-	1,7	20	0,0	44	83,3	2,2
Finnland	68	223,8	118	321,4	1,7	148	35,8	313	66,5	2,1
Frankreich	232	64,5	578	66,6	2,5	752	13,8	1 582	12,7	2,1
Griechenland	15	200,0	65	400,0	4,3	71	102,9	188	180,6	2,6
Irland	46	411,1	295	555,6	6,4	185	386,8	786	533,9	4,2
Island	6	- 45,5	32	146,2	5,3	21	40,0	55	205,6	2,6
Italien	185	33,1	680	47,2	3,7	868	24,0	2 783	- 18,3	3,2
Kroatien	33	**	60	**	1,8	74	60,9	154	65,6	2,1
Lettland	12	20,0	16	60,0	1,3	90	136,8	112	115,4	1,2
Litauen	27	50,0	33	17,9	1,2	112	- 32,5	137	- 47,9	1,2
Luxemburg	32	146,2	76	90,0	2,4	60	50,0	153	91,3	2,6
Malta	2	0,0	4	100,0	2,0	2	- 66,7	4	- 33,3	2,0
Niederlande	644	- 14,9	1 454	- 1,8	2,3	1 741	- 5,7	3 155	- 10,7	1,8
Norwegen	37	- 57,5	58	- 39,6	1,6	143	- 17,8	201	- 16,9	1,4
Österreich	434	21,9	1 246	78,3	2,9	1 377	5,0	3 207	3,2	2,3
Polen	459	155,0	1 186	121,7	2,6	1 663	37,2	4 636	34,7	2,8
Portugal	16	433,3	29	93,3	1,8	105	87,5	567	213,3	5,4
Rumänien	92	283,3	284	45,6	3,1	266	82,2	1 269	- 49,0	4,8
Russland	202	39,3	401	51,3	2,0	535	- 7,6	1 203	9,2	2,2
Schweden	316	- 40,2	389	- 43,3	1,2	652	- 36,5	909	- 28,8	1,4
Schweiz	361	10,4	809	7,0	2,2	1 094	6,4	2 208	- 2,7	2,0
Slowakische Republik	90	55,2	466	102,6	5,2	346	168,2	1 301	172,2	3,8
Slowenien	18	12,5	111	20,7	6,2	74	45,1	254	47,7	3,4
Spanien	53	35,9	139	101,4	2,6	181	11,0	429	29,6	2,4
Tschechische Republik	161	- 21,1	489	34,0	3,0	579	- 9,2	2 253	77,0	3,9
Türkei	47	123,8	171	280,0	3,6	86	2,4	265	33,8	3,1
Ukraine	69	68,3	91	9,6	1,3	226	25,6	455	75,0	2,0
Ungarn	144	65,5	495	2,5	3,4	427	33,0	1 822	38,4	4,3
Vereinigtes Königreich	225	14,8	503	29,6	2,2	732	8,4	1 759	22,4	2,4
Zypern	2	- 33,3	2	- 83,3	1,0	9	- 65,4	9	- 83,6	1,0
Sonstige europäische Länder	75	120,6	155	176,8	2,1	479	109,2	974	122,4	2,0

Noch 8. Ankünfte, Übernachtungen und Aufenthaltsdauer der Gäste in Beherbergungsbetrieben (einschl. Camping)
nach Reisegebieten und Herkunftsländern

Land Reisegebiet Herkunftsland	Mai 2014					Januar - Mai 2014				
	Ankünfte		Übernachtungen		durch- schn. Aufent- halts- dauer	Ankünfte		Übernachtungen		durch- schn. Aufent- halts- dauer
	insge- samt	Veränd. gegen- über Vorj.- monat	insge- samt	Veränd. gegen- über Vorj.- monat		insge- samt	Veränd. gegen- über Vorj.- zeitr.	insge- samt	Veränd. gegen- über Vorj.- zeitr.	
	Anzahl	%	Anzahl	%	Tage	Anzahl	%	Anzahl	%	Tage
Halle, Saale, Unstrut										
Afrika	65	54,8	255	78,3	3,9	171	37,9	562	20,3	3,3
Republik Südafrika	5	- 54,5	10	- 61,5	2,0	24	20,0	113	156,8	4,7
Sonstige afrikanische Länder	60	93,5	245	109,4	4,1	147	41,3	449	6,1	3,1
Asien	627	4,3	1 368	25,6	2,2	1 616	8,6	3 314	1,8	2,1
Arabische Golfstaaten	19	- 5,0	59	- 46,4	3,1	105	1,0	270	0,0	2,6
China (einschl. Hongkong)	37	- 32,7	196	41,0	5,3	173	31,1	573	- 14,9	3,3
Indien	11	10,0	64	25,5	5,8	39	39,3	279	36,8	7,2
Israel	22	120,0	36	80,0	1,6	40	29,0	71	22,4	1,8
Japan	55	- 22,5	264	45,1	4,8	180	- 8,2	601	- 4,5	3,3
Südkorea	384	4,9	456	20,6	1,2	877	2,2	974	7,9	1,1
Taiwan	6	500,0	20	**	3,3	18	157,1	69	762,5	3,8
Sonstige asiatische Länder	93	36,8	273	31,3	2,9	184	39,4	477	- 6,5	2,6
Amerika	611	20,5	1 469	31,6	2,4	2 019	8,1	4 625	18,5	2,3
Kanada	40	37,9	132	59,0	3,3	81	30,6	229	41,4	2,8
USA	494	9,8	1 190	23,2	2,4	1 786	3,1	3 971	12,0	2,2
Sonstige nordamerik. Länder	8	-	16	-	2,0	11	-	19	-	1,7
Mittelamerika/Karibik	9	50,0	21	75,0	2,3	17	30,8	32	18,5	1,9
Brasilien	24	41,2	47	23,7	2,0	60	57,9	134	15,5	2,2
Sonstige südamerik. Länder	36	620,0	63	270,6	1,8	64	190,9	240	361,5	3,8
Australien, Ozeanien	28	- 17,6	49	- 30,0	1,8	45	- 44,4	90	- 65,3	2,0
Australien	21	- 8,7	37	- 37,3	1,8	36	- 46,3	76	- 68,6	2,1
Neuseeland, Ozeanien	7	- 36,4	12	9,1	1,7	9	- 35,7	14	- 17,6	1,6
Ohne Angaben	87	- 52,7	197	- 53,8	2,3	443	- 37,6	762	- 41,1	1,7

Noch 8. Ankünfte, Übernachtungen und Aufenthaltsdauer der Gäste in Beherbergungsbetrieben (einschl. Camping)
nach Reisegebieten und Herkunftsländern

Land Reisegebiet Herkunftsland	Mai 2014					Januar - Mai 2014				
	Ankünfte		Übernachtungen		durch- schn. Aufent- halts- dauer	Ankünfte		Übernachtungen		durch- schn. Aufent- halts- dauer
	insge- samt	Veränd. gegen- über Vorj.- monat	insge- samt	Veränd. gegen- über Vorj.- monat		insge- samt	Veränd. gegen- über Vorj.- zeitr.	insge- samt	Veränd. gegen- über Vorj.- zeitr.	
	Anzahl	%	Anzahl	%		Anzahl	%	Anzahl	%	
Anhalt-Wittenberg										
insgesamt	47 866	0,0	110 851	1,0	2,3	142 614	0,5	351 313	1,8	2,5
Deutschland	43 191	- 0,3	101 418	- 0,3	2,3	128 292	0,5	326 137	2,1	2,5
Ausland	4 675	2,9	9 433	17,6	2,0	14 322	- 0,1	25 176	- 1,3	1,8
Europa	3 976	7,0	8 307	24,9	2,1	12 362	4,6	21 877	4,6	1,8
Belgien	74	- 44,4	145	- 41,8	2,0	216	- 13,9	387	- 16,2	1,8
Bulgarien	4	100,0	5	150,0	1,3	20	- 9,1	35	- 5,4	1,8
Dänemark	495	- 0,6	1 114	- 5,4	2,3	1 108	- 3,7	2 201	4,2	2,0
Estland	12	33,3	12	9,1	1,0	61	52,5	61	45,2	1,0
Finnland	115	130,0	320	400,0	2,8	185	- 0,5	464	110,9	2,5
Frankreich	87	- 39,6	118	- 44,3	1,4	496	5,1	921	25,3	1,9
Griechenland	1	-	6	-	6,0	59	126,9	86	- 8,5	1,5
Irland	10	66,7	10	25,0	1,0	19	18,8	19	- 9,5	1,0
Island	5	150,0	5	150,0	1,0	5	150,0	5	150,0	1,0
Italien	108	25,6	266	79,7	2,5	311	- 13,6	595	- 63,6	1,9
Kroatien	6	50,0	8	100,0	1,3	17	- 43,3	19	- 92,3	1,1
Lettland	19	111,1	22	100,0	1,2	213	93,6	236	110,7	1,1
Litauen	55	- 33,7	156	51,5	2,8	308	- 16,8	414	0,5	1,3
Luxemburg	9	- 59,1	13	- 56,7	1,4	55	- 28,6	69	- 33,0	1,3
Malta	-	- 100,0	-	- 100,0	-	2	- 83,3	4	- 87,5	2,0
Niederlande	564	- 6,8	1 042	0,3	1,8	1 470	11,3	2 523	15,6	1,7
Norwegen	12	- 64,7	18	- 58,1	1,5	76	- 66,1	92	- 69,4	1,2
Österreich	452	28,8	676	34,1	1,5	1 030	- 2,9	1 587	- 8,7	1,5
Polen	346	9,1	765	13,0	2,2	2 294	17,0	3 523	0,0	1,5
Portugal	-	- 100,0	-	- 100,0	-	7	- 73,1	8	- 88,2	1,1
Rumänien	13	- 35,0	165	33,1	12,7	80	9,6	326	21,2	4,1
Russland	188	- 6,5	477	118,8	2,5	770	9,8	1 351	42,2	1,8
Schweden	481	31,8	785	56,1	1,6	989	7,0	1 354	23,2	1,4
Schweiz	420	6,3	895	31,2	2,1	826	- 19,3	1 528	- 4,9	1,8
Slowakische Republik	13	- 7,1	59	168,2	4,5	46	- 22,0	120	23,7	2,6
Slowenien	5	- 28,6	5	- 28,6	1,0	35	84,2	50	72,4	1,4
Spanien	35	- 10,3	70	- 15,7	2,0	166	- 10,3	298	- 1,7	1,8
Tschechische Republik	126	68,0	418	178,7	3,3	315	34,0	849	84,2	2,7
Türkei	29	480,0	90	275,0	3,1	73	82,5	177	24,6	2,4
Ukraine	5	- 66,7	8	- 57,9	1,6	68	25,9	80	6,7	1,2
Ungarn	56	51,4	211	31,9	3,8	258	73,2	1 026	30,2	4,0
Vereinigtes Königreich	189	37,0	316	49,1	1,7	594	22,2	1 155	59,1	1,9
Zypern	-	-	-	-	-	3	- 57,1	7	- 65,0	2,3
Sonstige europäische Länder	42	68,0	107	9,2	2,5	187	33,6	307	13,7	1,6

Noch 8. Ankünfte, Übernachtungen und Aufenthaltsdauer der Gäste in Beherbergungsbetrieben (einschl. Camping)
nach Reisegebieten und Herkunftsländern

Land Reisegebiet Herkunftsland	Mai 2014					Januar - Mai 2014				
	Ankünfte		Übernachtungen		durch- schn. Aufent- halts- dauer	Ankünfte		Übernachtungen		durch- schn. Aufent- halts- dauer
	insge- samt	Veränd. gegen- über Vorj.- monat	insge- samt	Veränd. gegen- über Vorj.- monat		insge- samt	Veränd. gegen- über Vorj.- zeitr.	insge- samt	Veränd. gegen- über Vorj.- zeitr.	
	Anzahl	%	Anzahl	%	Tage	Anzahl	%	Anzahl	%	Tage
Anhalt-Wittenberg										
Afrika	24	166,7	24	50,0	1,0	49	6,5	112	- 59,9	2,3
Republik Südafrika	-	- 100,0	-	- 100,0	-	11	- 35,3	14	- 62,2	1,3
Sonstige afrikanische Länder	24	700,0	24	380,0	1,0	38	31,0	98	- 59,5	2,6
Asien	141	34,3	258	77,9	1,8	420	3,4	952	16,4	2,3
Arabische Golfstaaten	6	- 33,3	72	700,0	12,0	28	- 12,5	142	26,8	5,1
China (einschl. Hongkong)	16	6,7	34	78,9	2,1	114	119,2	278	256,4	2,4
Indien	16	77,8	16	60,0	1,0	34	- 49,3	89	- 39,9	2,6
Israel	14	250,0	17	325,0	1,2	25	38,9	28	- 3,4	1,1
Japan	22	- 61,4	23	- 73,6	1,0	79	- 36,8	125	- 29,8	1,6
Südkorea	55	**	81	**	1,5	89	93,5	119	- 18,5	1,3
Taiwan	1	-	2	-	2,0	3	- 25,0	4	0,0	1,3
Sonstige asiatische Länder	11	37,5	13	0,0	1,2	48	- 22,6	167	35,8	3,5
Amerika	379	- 37,0	593	- 42,4	1,6	943	- 39,0	1 431	- 46,8	1,5
Kanada	20	5,3	30	- 3,2	1,5	37	- 26,0	70	- 9,1	1,9
USA	347	- 32,2	547	- 39,0	1,6	840	- 37,3	1 255	- 46,6	1,5
Sonstige nordamerik. Länder	-	-	-	-	-	-	-	-	-	-
Mittelamerika/Karibik	3	200,0	3	200,0	1,0	12	- 20,0	22	- 59,3	1,8
Brasilien	8	- 83,0	12	- 79,3	1,5	26	- 76,6	34	- 75,4	1,3
Sonstige südamerik. Länder	1	- 95,7	1	- 97,6	1,0	28	- 6,7	50	- 27,5	1,8
Australien, Ozeanien	13	- 45,8	15	- 48,3	1,2	141	46,9	174	43,8	1,2
Australien	10	- 52,4	11	- 57,7	1,1	134	47,3	166	43,1	1,2
Neuseeland, Ozeanien	3	0,0	4	33,3	1,3	7	40,0	8	60,0	1,1
Ohne Angaben	142	63,2	236	57,3	1,7	407	- 6,0	630	- 9,5	1,5

Noch 8. Ankünfte, Übernachtungen und Aufenthaltsdauer der Gäste in Beherbergungsbetrieben (einschl. Camping)
nach Reisegebieten und Herkunftsländern

Land Reisegebiet Herkunftsland	Mai 2014					Januar - Mai 2014				
	Ankünfte		Übernachtungen		durch- schn. Aufent- halts- dauer	Ankünfte		Übernachtungen		durch- schn. Aufent- halts- dauer
	insge- samt	Veränd. gegen- über Vorj.- monat	insge- samt	Veränd. gegen- über Vorj.- monat		insge- samt	Veränd. gegen- über Vorj.- zeitr.	insge- samt	Veränd. gegen- über Vorj.- zeitr.	
	Anzahl	%	Anzahl	%		Anzahl	%	Anzahl	%	
Magdeburg, Elbe-Börde-Heide										
insgesamt	70 483	7,0	152 800	7,7	2,2	254 831	4,6	579 147	9,4	2,3
Deutschland	63 164	8,3	137 058	8,8	2,2	230 874	5,4	526 215	9,0	2,3
Ausland	7 319	- 3,2	15 742	- 0,9	2,2	23 957	- 2,7	52 932	13,2	2,2
Europa	6 518	- 5,4	13 571	2,9	2,1	21 505	- 3,7	46 984	20,9	2,2
Belgien	243	- 12,0	447	14,6	1,8	777	1,2	1 227	13,8	1,6
Bulgarien	35	169,2	219	25,1	6,3	126	9,6	941	2,1	7,5
Dänemark	274	- 11,9	444	1,1	1,6	1 149	- 9,5	1 880	4,9	1,6
Estland	75	27,1	111	27,6	1,5	291	15,0	388	6,3	1,3
Finnland	53	51,4	84	78,7	1,6	190	19,5	316	20,6	1,7
Frankreich	218	6,9	299	12,0	1,4	875	0,2	1 375	5,4	1,6
Griechenland	63	800,0	117	963,6	1,9	83	176,7	171	228,8	2,1
Irland	11	- 8,3	11	- 21,4	1,0	60	39,5	103	37,3	1,7
Island	2	0,0	2	0,0	1,0	18	157,1	22	120,0	1,2
Italien	217	43,7	932	228,2	4,3	830	34,3	5 167	262,1	6,2
Kroatien	42	- 46,8	429	7,3	10,2	69	- 47,3	476	4,4	6,9
Lettland	62	181,8	70	118,8	1,1	172	75,5	279	134,5	1,6
Litauen	84	- 68,7	116	- 67,0	1,4	690	- 26,0	898	- 20,7	1,3
Luxemburg	24	- 45,5	53	- 76,0	2,2	90	- 14,3	173	- 46,4	1,9
Malta	1	- 85,7	1	- 94,7	1,0	1	- 85,7	1	- 94,7	1,0
Niederlande	1 305	- 1,2	2 171	2,8	1,7	3 817	7,6	5 991	15,3	1,6
Norwegen	43	95,5	56	14,3	1,3	184	17,2	278	9,4	1,5
Österreich	555	- 6,4	896	- 3,1	1,6	1 713	- 6,4	3 602	14,2	2,1
Polen	1 156	- 0,9	2 245	- 1,1	1,9	3 118	- 14,4	6 295	0,9	2,0
Portugal	17	21,4	32	77,8	1,9	74	48,0	132	3,9	1,8
Rumänien	51	- 30,1	136	- 6,2	2,7	208	- 17,5	700	61,3	3,4
Russland	380	- 27,2	867	- 5,8	2,3	1 164	- 13,5	2 297	5,3	2,0
Schweden	117	- 19,3	194	- 24,8	1,7	570	- 32,2	871	- 35,5	1,5
Schweiz	457	15,4	790	4,9	1,7	1 253	24,4	2 452	30,8	2,0
Slowakische Republik	7	- 91,9	9	- 98,9	1,3	75	- 66,4	138	- 87,7	1,8
Slowenien	9	- 62,5	11	- 66,7	1,2	103	- 16,3	152	- 6,2	1,5
Spanien	143	68,2	1 098	344,5	7,7	480	40,8	2 825	283,8	5,9
Tschechische Republik	215	- 21,5	299	- 20,7	1,4	773	- 23,2	1 689	34,9	2,2
Türkei	15	25,0	33	- 70,8	2,2	139	39,0	373	- 57,5	2,7
Ukraine	44	- 37,1	72	- 33,3	1,6	188	- 39,7	308	- 29,4	1,6
Ungarn	160	64,9	618	127,2	3,9	347	7,4	1 972	158,1	5,7
Vereinigtes Königreich	321	- 23,6	500	- 45,7	1,6	1 450	5,3	2 718	3,0	1,9
Zypern	3	50,0	7	250,0	2,3	9	350,0	16	700,0	1,8
Sonstige europäische Länder	116	52,6	202	50,7	1,7	419	- 3,7	758	5,1	1,8

Noch 8. Ankünfte, Übernachtungen und Aufenthaltsdauer der Gäste in Beherbergungsbetrieben (einschl. Camping)
nach Reisegebieten und Herkunftsländern

Land Reisegebiet Herkunftsland	Mai 2014					Januar - Mai 2014				
	Ankünfte		Übernachtungen		durch- schn. Aufent- halts- dauer	Ankünfte		Übernachtungen		durch- schn. Aufent- halts- dauer
	insge- samt	Veränd. gegen- über Vorj.- monat	insge- samt	Veränd. gegen- über Vorj.- monat		insge- samt	Veränd. gegen- über Vorj.- zeitr.	insge- samt	Veränd. gegen- über Vorj.- zeitr.	
	Anzahl	%	Anzahl	%	Tage	Anzahl	%	Anzahl	%	Tage
Magdeburg, Elbe-Börde-Heide										
Afrika	9	- 69,0	71	- 81,9	7,9	85	- 16,7	265	- 50,7	3,1
Republik Südafrika	1	- 66,7	3	0,0	3,0	19	216,7	31	244,4	1,6
Sonstige afrikanische Länder	8	- 69,2	68	- 82,6	8,5	66	- 31,3	234	- 55,7	3,5
Asien	159	- 23,6	864	- 37,3	5,4	705	- 22,4	2 078	- 52,7	2,9
Arabische Golfstaaten	16	**	26	**	1,6	66	10,0	149	21,1	2,3
China (einschl. Hongkong)	77	87,8	734	549,6	9,5	335	18,8	1 300	145,3	3,9
Indien	8	166,7	22	633,3	2,8	28	47,4	63	6,8	2,3
Israel	1	- 88,9	1	- 95,0	1,0	57	11,8	80	9,6	1,4
Japan	15	- 34,8	21	- 58,0	1,4	99	57,1	239	54,2	2,4
Südkorea	-	- 100,0	-	- 100,0	-	23	- 8,0	65	- 18,8	2,8
Taiwan	2	- 92,6	2	- 92,6	1,0	6	- 80,0	16	- 46,7	2,7
Sonstige asiatische Länder	40	- 57,9	58	- 94,9	1,5	91	- 76,0	166	- 95,0	1,8
Amerika	352	45,5	717	18,3	2,0	951	29,6	2 370	12,5	2,5
Kanada	25	- 30,6	89	64,8	3,6	128	70,7	344	179,7	2,7
USA	206	80,7	465	32,5	2,3	562	29,5	1 454	4,0	2,6
Sonstige nordamerik. Länder	-	-	-	-	-	1	-	1	-	1,0
Mittelamerika/Karibik	5	- 61,5	5	- 85,3	1,0	17	- 57,5	55	- 23,6	3,2
Brasilien	24	0,0	47	42,4	2,0	98	19,5	228	44,3	2,3
Sonstige südamerik. Länder	92	67,3	111	- 17,2	1,2	145	40,8	288	- 18,9	2,0
Australien, Ozeanien	35	45,8	71	173,1	2,0	75	19,0	190	88,1	2,5
Australien	21	75,0	26	85,7	1,2	40	- 7,0	67	- 9,5	1,7
Neuseeland, Ozeanien	14	16,7	45	275,0	3,2	35	75,0	123	355,6	3,5
Ohne Angaben	246	43,0	448	55,0	1,8	636	31,7	1 045	38,0	1,6

Noch 8. Ankünfte, Übernachtungen und Aufenthaltsdauer der Gäste in Beherbergungsbetrieben (einschl. Camping)
nach Reisegebieten und Herkunftsländern

Land Reisegebiet Herkunftsland	Mai 2014					Januar - Mai 2014				
	Ankünfte		Übernachtungen		durch- schn. Aufent- halts- dauer	Ankünfte		Übernachtungen		durch- schn. Aufent- halts- dauer
	insge- samt	Veränd. gegen- über Vorj.- monat	insge- samt	Veränd. gegen- über Vorj.- monat		insge- samt	Veränd. gegen- über Vorj.- zeitr.	insge- samt	Veränd. gegen- über Vorj.- zeitr.	
	Anzahl	%	Anzahl	%	Tage	Anzahl	%	Anzahl	%	Tage
Altmark										
insgesamt	25 308	- 0,5	59 988	- 3,4	2,4	73 698	5,0	186 372	1,1	2,5
Deutschland	24 595	- 1,2	58 438	- 4,0	2,4	70 834	3,2	180 061	- 0,2	2,5
Ausland	713	34,3	1 550	24,6	2,2	2 864	81,2	6 311	60,9	2,2
Europa	563	15,1	1 309	12,0	2,3	1 720	20,4	4 144	18,3	2,4
Belgien	26	136,4	78	420,0	3,0	113	289,7	293	787,9	2,6
Bulgarien	6	-	12	-	2,0	6	500,0	12	300,0	2,0
Dänemark	89	229,6	395	818,6	4,4	268	208,0	814	237,8	3,0
Estland	2	- 50,0	2	- 50,0	1,0	5	- 50,0	5	- 50,0	1,0
Finnland	24	140,0	97	781,8	4,0	55	103,7	193	310,6	3,5
Frankreich	16	- 15,8	31	63,2	1,9	61	- 46,5	112	- 59,0	1,8
Griechenland	-	-	-	-	-	4	100,0	8	60,0	2,0
Irland	-	-	-	-	-	8	-	32	-	4,0
Island	-	-	-	-	-	-	-	-	-	-
Italien	14	55,6	16	0,0	1,1	187	503,2	536	778,7	2,9
Kroatien	-	-	-	-	-	2	-	2	-	1,0
Lettland	-	-	-	-	-	0	- 100,0	0	- 100,0	-
Litauen	13	- 40,9	13	- 40,9	1,0	18	- 41,9	20	- 35,5	1,1
Luxemburg	1	- 66,7	1	- 80,0	1,0	3	- 40,0	3	- 57,1	1,0
Malta	-	-	-	-	-	-	-	-	-	-
Niederlande	124	- 12,7	319	- 26,5	2,6	329	- 11,6	675	- 31,1	2,1
Norwegen	5	- 77,3	5	- 85,3	1,0	31	- 16,2	39	- 44,3	1,3
Österreich	39	- 45,8	44	- 75,0	1,1	97	- 19,8	251	0,0	2,6
Polen	53	60,6	92	- 53,1	1,7	182	12,3	524	- 29,7	2,9
Portugal	-	-	-	-	-	1	- 87,5	1	- 91,7	1,0
Rumänien	-	- 100,0	-	- 100,0	-	6	- 33,3	12	- 20,0	2,0
Russland	-	- 100,0	-	- 100,0	-	20	- 54,5	37	- 56,0	1,9
Schweden	42	82,6	46	91,7	1,1	56	30,2	63	6,8	1,1
Schweiz	57	46,2	81	17,4	1,4	102	34,2	157	30,8	1,5
Slowakische Republik	-	- 100,0	-	- 100,0	-	14	133,3	36	500,0	2,6
Slowenien	-	-	-	-	-	4	- 73,3	14	- 41,7	3,5
Spanien	3	- 40,0	6	- 14,3	2,0	18	38,5	97	259,3	5,4
Tschechische Republik	4	- 63,6	4	- 84,6	1,0	41	5,1	63	- 34,4	1,5
Türkei	1	-	2	-	2,0	2	100,0	3	50,0	1,5
Ukraine	5	150,0	9	350,0	1,8	6	- 45,5	10	- 16,7	1,7
Ungarn	2	-	3	200,0	1,5	5	- 54,5	6	- 73,9	1,2
Vereinigtes Königreich	33	94,1	49	40,0	1,5	67	- 44,2	96	- 62,9	1,4
Zypern	-	-	-	-	-	-	-	-	-	-
Sonstige europäische Länder	4	-	4	-	1,0	9	350,0	30	400,0	3,3

Noch 8. Ankünfte, Übernachtungen und Aufenthaltsdauer der Gäste in Beherbergungsbetrieben (einschl. Camping)
nach Reisegebieten und Herkunftsländern

Land Reisegebiet Herkunftsland	Mai 2014					Januar - Mai 2014				
	Ankünfte		Übernachtungen		durch- schn. Aufent- halts- dauer	Ankünfte		Übernachtungen		durch- schn. Aufent- halts- dauer
	insge- samt	Veränd. gegen- über Vorj.- monat	insge- samt	Veränd. gegen- über Vorj.- monat		insge- samt	Veränd. gegen- über Vorj.- zeitr.	insge- samt	Veränd. gegen- über Vorj.- zeitr.	
	Anzahl	%	Anzahl	%	Tage	Anzahl	%	Anzahl	%	Tage
Altmark										
Afrika	2	-	2	-	1,0	3	- 88,5	4	- 97,3	1,3
Republik Südafrika	2	-	2	-	1,0	2	-	2	-	1,0
Sonstige afrikanische Länder	-	-	-	-	-	1	- 96,2	2	- 98,6	2,0
Asien	5	25,0	7	16,7	1,4	22	- 65,6	122	- 22,8	5,5
Arabische Golfstaaten	-	-	-	-	-	8	100,0	100	400,0	12,5
China (einschl. Hongkong)	-	-	-	-	-	1	0,0	1	- 50,0	1,0
Indien	-	- 100,0	-	- 100,0	-	1	- 80,0	2	- 84,6	2,0
Israel	-	-	-	-	-	-	- 100,0	-	- 100,0	-
Japan	4	-	5	-	1,3	11	450,0	17	112,5	1,5
Südkorea	-	-	-	-	-	-	- 100,0	-	- 100,0	-
Taiwan	-	-	-	-	-	-	- 100,0	-	- 100,0	-
Sonstige asiatische Länder	1	-	2	-	2,0	1	- 95,2	2	- 97,6	2,0
Amerika	19	- 29,6	25	- 39,0	1,3	64	39,1	89	17,1	1,4
Kanada	14	250,0	14	133,3	1,0	33	230,0	41	95,2	1,2
USA	5	- 75,0	11	- 64,5	2,2	20	- 37,5	34	- 30,6	1,7
Sonstige nordamerik. Länder	-	-	-	-	-	-	-	-	-	-
Mittelamerika/Karibik	-	-	-	-	-	3	200,0	6	200,0	2,0
Brasilien	-	- 100,0	-	- 100,0	-	6	200,0	6	200,0	1,0
Sonstige südamerik. Länder	-	- 100,0	-	- 100,0	-	2	100,0	2	0,0	1,0
Australien, Ozeanien	6	50,0	7	- 53,3	1,2	9	50,0	10	- 44,4	1,1
Australien	2	- 33,3	2	- 84,6	1,0	5	25,0	5	- 64,3	1,0
Neuseeland, Ozeanien	4	300,0	5	150,0	1,3	4	100,0	5	25,0	1,3
Ohne Angaben	118	**	200	**	1,7	1 046	**	1 942	**	1,9

9. Beherbergungsbetriebe (einschl. Camping), darunter Hotels (ohne Hotel garnis), Schlafgelegenheiten
und Auslastung der Kapazitäten für ausgewählte Gemeinden und touristische Zielorte

Gemeinde	Mai 2014							Januar bis Mai 2014
	Betriebe			in den Betrieben angebotene Schlafgelegenheiten ¹⁾				durch- schnitt- liche Aus- lastung
	ins- gesamt	darunter geöffnete		ins- gesamt	Verände- rung ge- genüber dem Vor- jahres- monat	durch- schnitt- liche Aus- lastung	nachrichtlich	
		zu- sammen	Verände- rung ge- genüber dem Vor- jahres- monat				maximales Angebot an Schlafge- legenheiten der letzten 13 Monate	
							Anzahl	
Betriebe gesamt	3	3	- 25,0	256	- 3,8	9,6	256	6,7
dar. Hotels	-	-	-	-	-	-	-	-
Arendsee (Altmark), Stadt	14	14	0,0	2 278	- 0,9	26,1	2 305	23,5
dar. Hotels	3	3	0,0	129	0,0	61,5	129	33,4
Arnstein, Stadt	3	3	- 25,0	143	- 12,3	57,8	143	43,6
dar. Hotels	-	-	-	-	-	-	-	-
Aschersleben, Stadt	5	5	0,0	255	1,2	39,7	258	33,8
dar. Hotels	2	2	0,0
Bad Bibra, Stadt	6	6	0,0	216	0,0	20,6	216	15,8
dar. Hotels	2	2	0,0
Bad Dürrenberg, Stadt	6	6	20,0	212	73,8	24,1	212	22,7
dar. Hotels	3	3	50,0	137	174,0	23,1	137	25,6
Bad Lauchstädt, Goethestadt	5	5	0,0	137	0,0	44,7	142	21,8
dar. Hotels	1	1	0,0
Bad Schmiedeberg	13	13	0,0	1 633	0,3	55,1	1 638	49,8
dar. Hotels	3	3	0,0	202	0,0	27,9	205	15,3
Ballenstedt, Stadt	6	6	- 14,3	229	- 24,4	50,1	231	43,7
dar. Hotels	3	3	- 25,0	172	- 20,0	58,9	172	52,6
Barby, Stadt	7	7	16,7	389	18,2	54,5	389	58,6
dar. Hotels	2	2	0,0
Bernburg (Saale), Stadt	13	13	0,0	607	0,7	27,2	618	22,9
dar. Hotels	3	3	0,0	269	0,0	30,4	276	21,3
Bitterfeld-Wolfen, Stadt	12	12	- 7,7	655	- 3,7	29,9	669	22,5
dar. Hotels	8	8	- 11,1	423	- 4,9	31,5	432	23,9
Blankenburg (Harz), Stadt	21	21	0,0	1 229	0,6	51,2	1 250	42,9
dar. Hotels	9	9	0,0	484	- 1,2	48,6	494	33,0
Burg, Stadt	8	8	0,0	471	- 0,8	12,7	475	16,7
dar. Hotels	2	2	0,0
Coswig (Anhalt), Stadt	6	6	0,0	278	- 22,3	29,6	358	18,2
dar. Hotels	3	3	0,0	134	0,0	44,7	134	26,2
Eisleben, Lutherstadt	9	9	- 10,0	333	- 20,7	36,2	333	27,0
dar. Hotels	6	6	- 14,3	239	- 26,7	36,0	239	30,5
Falkenstein/Harz, Stadt	7	7	0,0	455	0,0	50,9	456	35,8
dar. Hotels	4	4	0,0	233	0,0	66,9	234	57,7
Flechtingen	5	5	- 16,7	465	- 24,3	80,0	465	76,6
dar. Hotels	-	-	-	-	-	-	-	-
Freyburg (Unstrut), Stadt	12	12	0,0	472	1,1	40,1	477	19,1
dar. Hotels	8	8	0,0	391	- 1,3	41,7	396	20,1
Gardelegen, Hansestadt	10	10	0,0	496	2,5	8,9	496	8,7
dar. Hotels	2	2	0,0
Genthin, Stadt	10	10	11,1	373	8,4	37,4	373	25,1
dar. Hotels	3	3	0,0	239	6,2	43,2	239	26,8

1) Doppelbetten zählen als 2 Schlafgelegenheiten. Für Camping wird 1 Stellplatz in 4 Schlafgelegenheiten umgerechnet.

Noch 9. Beherbergungsbetriebe (einschl. Camping), darunter Hotels (ohne Hotels garnis), Schlafgelegenheiten
und Auslastung der Kapazitäten für ausgewählte Gemeinden und touristische Zielorte

Gemeinde	Mai 2014							Januar bis Mai 2014
	Betriebe			in den Betrieben angebotene Schlafgelegenheiten ¹⁾				durch- schnitt- liche Aus- lastung
	ins- gesamt	darunter geöffnete		ins- gesamt	Verände- rung ge- genüber dem Vor- jahres- monat	durch- schnitt- liche Aus- lastung	nachrichtlich	
		zu- sammen	Verände- rung ge- genüber dem Vor- jahres- monat				maximales	
							Angebot an Schlafge- legenheiten der letzten 13 Monate	
Anzahl		%	Anzahl	%	Anzahl	%		
Betriebe gesamt	5	5	0,0	491	- 32,8	4,1	731	6,7
dar. Hotels	1	1	0,0
Halberstadt, Stadt	14	14	- 6,7	961	- 12,2	36,3	1 168	20,9
dar. Hotels	8	8	0,0	513	2,0	41,2	513	28,8
Haldensleben, Stadt	9	9	12,5	489	6,1	19,7	490	16,6
dar. Hotels	3	3	50,0	65	47,7	21,2	66	24,0
Harzgerode, Stadt	13	13	- 7,1	2 481	- 1,2	25,1	2 484	16,5
dar. Hotels	3	3	0,0	568	0,0	54,1	568	43,8
Havelberg, Hansestadt	9	9	- 10,0	648	- 12,9	18,7	738	12,6
dar. Hotels	1	1	0,0
Hettstedt, Stadt	2	2	0,0
dar. Hotels	-	-	-	-	-	-	-	-
Hohenmölsen, Stadt	5	5	0,0	170	- 4,5	13,9	183	10,2
dar. Hotels	3	3	0,0
Ilseburg (Harz), Stadt	16	16	0,0	873	0,1	44,5	875	35,2
dar. Hotels	8	8	0,0	568	0,2	55,8	570	45,9
Jessen (Elster), Stadt	6	5	- 16,7	161	- 12,0	33,8	185	24,3
dar. Hotels	4	3	- 25,0
Kalbe (Milde), Stadt	6	6	- 14,3	468	- 2,5	63,8	469	55,5
dar. Hotels	3	3	0,0	172	- 0,6	55,3	173	36,4
Kamern	4	2	- 50,0
dar. Hotels	-	-	-	-	-	-	-	-
Kelbra (Kyffhäuser), Stadt	8	8	14,3	1 038	4,1	17,1	1 038	10,0
dar. Hotels	3	3	50,0	177	30,1	28,5	177	17,9
Kemberg, Stadt	11	11	- 8,3	1 215	- 2,3	21,6	1 253	10,7
dar. Hotels	2	2	- 33,3
Klötze, Stadt	6	6	0,0	232	54,7	21,1	232	21,7
dar. Hotels	3	3	0,0	62	0,0	19,4	62	18,5
Köthen (Anhalt), Stadt	4	4	0,0	191	- 1,0	23,2	195	20,9
dar. Hotels	3	3	0,0
Merseburg, Stadt	11	11	- 8,3	846	- 2,5	41,8	849	28,8
dar. Hotels	9	9	0,0
Naumburg (Saale), Stadt	47	47	2,2	3 169	- 0,6	45,2	3 232	35,0
dar. Hotels	15	15	0,0	675	- 4,4	42,5	722	23,2
Nebra (Unstrut), Stadt	2	2	0,0
dar. Hotels	1	1	0,0
Oberharz am Brocken, Stadt	44	44	- 2,2	2 944	- 6,8	22,4	3 248	14,3
dar. Hotels	14	14	0,0	684	0,1	27,6	690	22,4
Oranienbaum-Wörlitz, Stadt	11	11	0,0	597	3,1	48,7	602	30,3
dar. Hotels	6	6	0,0	403	0,2	60,3	403	36,9
Oschersleben (Bode), Stadt	7	7	0,0	378	0,0	34,4	378	22,3
dar. Hotels	2	2	0,0

1) Doppelbetten zählen als 2 Schlafgelegenheiten. Für Camping wird 1 Stellplatz in 4 Schlafgelegenheiten umgerechnet.

Noch 9. Beherbergungsbetriebe (einschl. Camping), darunter Hotels (ohne Hotels garnis), Schlafgelegenheiten
und Auslastung der Kapazitäten für ausgewählte Gemeinden und touristische Zielorte

Gemeinde	Mai 2014							Januar bis Mai 2014
	Betriebe			in den Betrieben angebotene Schlafgelegenheiten ¹⁾				durch- schnitt- liche Aus- lastung
	ins- gesamt	darunter geöffnete		ins- gesamt	Verände- rung ge- genüber dem Vor- jahres- monat	durch- schnitt- liche Aus- lastung	nachrichtlich	
		zu- sammen	Verände- rung ge- genüber dem Vor- jahres- monat				maximales Angebot an Schlafge- legenheiten der letzten 13 Monate	
							Anzahl	
Betriebe gesamt dar. Hotels (ohne Hotels garnis)								
Osterburg (Altmark), Hansestadt	5	5	0,0	273	0,0	52,6	273	38,3
dar. Hotels	2	2	0,0
Quedlinburg, Stadt	52	52	2,0	2 793	- 7,9	44,2	3 256	33,2
dar. Hotels	16	16	6,7	949	5,4	57,3	977	41,2
Querfurt, Stadt	11	11	0,0	265	- 56,0	15,9	615	13,5
dar. Hotels	5	5	0,0	119	0,8	23,0	123	16,2
Salzwedel, Hansestadt	6	6	0,0	232	- 7,9	35,4	232	23,8
dar. Hotels	4	4	0,0
Sangerhausen, Stadt	15	15	0,0	446	- 1,3	46,4	467	31,6
dar. Hotels	4	4	0,0	140	- 4,1	25,2	146	15,4
Schollene	1	1	0,0
dar. Hotels	-	-	-	-	-	-	-	-
Schönebeck (Elbe), Stadt	13	13	0,0	1 276	7,7	41,3	1 278	35,5
dar. Hotels	4	4	33,3	210	17,3	42,4	210	28,6
Seegebiet Mansfelder Land	6	6	0,0	423	1,0	16,5	429	10,7
dar. Hotels	3	3	0,0	142	0,0	30,1	142	24,7
Staßfurt, Stadt	6	6	0,0	137	2,2	30,8	138	28,5
dar. Hotels	3	3	0,0	75	0,0	26,3	75	21,8
Stendal, Hansestadt	9	9	0,0	375	0,0	31,7	375	25,4
dar. Hotels	5	5	0,0	204	0,0	39,2	204	31,0
Südharz	16	16	0,0	883	- 0,5	33,9	887	25,4
dar. Hotels	8	8	0,0	529	- 0,8	40,7	533	32,7
Tangermünde, Stadt	11	11	0,0	717	- 0,1	44,3	723	29,8
dar. Hotels	5	5	0,0	415	0,0	42,8	417	34,5
Thale, Stadt	45	45	2,3	2 317	0,5	45,9	2 360	35,0
dar. Hotels	17	17	0,0	959	- 0,4	54,3	963	48,5
Wanzleben-Börde, Stadt	4	4	0,0	120	1,7	23,4	120	19,3
dar. Hotels	2	2	0,0
Weißenfels, Stadt	8	8	14,3	236	8,3	45,4	242	36,2
dar. Hotels	4	4	0,0	159	0,0	48,0	159	38,2
Wernigerode, Stadt	88	87	2,4	5 118	3,2	49,0	5 177	38,1
dar. Hotels	35	35	0,0	2 452	2,6	49,2	2 475	34,7
Wittenberg, Lutherstadt	31	31	3,3	1 876	1,7	34,6	1 899	18,9
dar. Hotels	16	16	14,3	1 006	5,1	47,2	1 012	25,4
Wolmirstedt, Stadt	5	5	0,0	193	0,0	37,6	198	27,5
dar. Hotels	2	2	0,0
Zahna-Elster, Stadt	2	2	0,0
dar. Hotels	-	-	-	-	-	-	-	-
Zeitz, Stadt	5	4	- 33,3	143	- 17,8	27,9	162	20,4
dar. Hotels	3	2	- 50,0
Zerbst/Anhalt, Stadt	12	12	- 7,7	351	- 2,2	17,0	351	12,6
dar. Hotels	4	4	0,0	94	4,4	23,7	94	20,0

1) Doppelbetten zählen als 2 Schlafgelegenheiten. Für Camping wird 1 Stellplatz in 4 Schlafgelegenheiten umgerechnet.

10. Ankünfte, Übernachtungen und Aufenthaltsdauer der Gäste in Beherbergungsbetrieben (einschl. Camping),
darunter Hotels (ohne Hotels garnis) für ausgewählte Gemeinden und touristische Zielorte

Gemeinde	Mai 2014					Januar - Mai 2014				
	Ankünfte		Übernachtungen		durch- schn. Aufent- halts- dauer	Ankünfte		Übernachtungen		durch- schn. Aufent- halts- dauer
	insge- samt	Veränd. gegen- über Vorj.- monat	insge- samt	Veränd. gegen- über Vorj.- monat		insge- samt	Veränd. gegen- über Vorj.- zeitr.	insge- samt	Veränd. gegen- über Vorj.- zeitr.	
	Anzahl	%	Anzahl	%	Tage	Anzahl	%	Anzahl	%	Tage
Betriebe gesamt dar. Hotels (ohne Hotels garnis)										
Annaburg, Stadt	255	- 58,0	761	- 52,2	3,0	374	- 44,0	1 045	- 37,2	2,8
dar. Hotels	-	-	-	-	-	-	-	-	-	-
Arendsee (Altmark), Stadt	5 527	- 5,0	18 454	- 4,6	3,3	12 944	4,7	49 426	2,6	3,8
dar. Hotels	1 225	- 1,9	2 460	- 3,5	2,0	3 981	0,6	6 511	- 1,9	1,6
Arnstein, Stadt	1 247	10,8	2 561	0,7	2,1	4 591	8,9	8 982	6,1	2,0
dar. Hotels	-	-	-	-	-	-	-	-	-	-
Aschersleben, Stadt	1 359	21,0	3 141	31,4	2,3	5 353	15,4	12 901	32,0	2,4
dar. Hotels	-	-	-	-	-	-	-	-	-	-
Bad Bibra, Stadt	446	- 26,4	1 377	- 12,5	3,1	1 118	- 34,5	3 077	- 24,9	2,8
dar. Hotels	-	-	-	-	-	-	-	-	-	-
Bad Dürrenberg, Stadt	729	16,1	1 582	29,9	2,2	2 576	8,8	5 514	8,5	2,1
dar. Hotels	547	7,7	983	21,8	1,8	1 902	- 2,2	3 310	0,2	1,7
Bad Lauchstädt, Goethestadt	844	4,2	1 899	13,8	2,3	2 147	0,5	4 609	10,0	2,1
dar. Hotels	-	-	-	-	-	-	-	-	-	-
Bad Schmiedeberg	2 940	- 11,2	27 893	6,8	9,5	9 392	- 1,4	110 687	4,9	11,8
dar. Hotels	856	- 19,0	1 745	- 22,4	2,0	2 156	- 16,2	4 680	- 15,8	2,2
Ballenstedt, Stadt	1 519	- 3,5	3 557	- 7,5	2,3	6 139	4,7	14 884	3,5	2,4
dar. Hotels	1 316	- 9,7	3 138	- 12,4	2,4	5 578	1,7	13 594	0,6	2,4
Barby, Stadt	608	- 1,9	6 575	2,8	10,8	2 441	- 3,7	30 266	0,8	12,4
dar. Hotels	-	-	-	-	-	-	-	-	-	-
Bernburg (Saale), Stadt	2 907	19,0	4 914	8,6	1,7	9 122	12,6	15 774	12,1	1,7
dar. Hotels	1 750	29,2	2 534	24,5	1,4	5 572	10,9	8 643	8,1	1,6
Bitterfeld-Wolfen, Stadt	2 235	- 0,6	6 065	- 6,7	2,7	8 281	5,0	22 061	- 2,9	2,7
dar. Hotels	1 890	1,8	4 128	- 5,6	2,2	7 467	5,6	15 125	- 6,5	2,0
Blankenburg (Harz), Stadt	4 610	- 11,8	19 502	- 4,0	4,2	15 329	- 10,6	74 240	- 5,5	4,8
dar. Hotels	2 781	- 14,9	7 299	- 15,8	2,6	9 475	- 15,7	24 117	- 15,9	2,5
Burg, Stadt	1 201	- 5,3	1 855	- 17,9	1,5	5 146	- 4,1	8 448	- 11,1	1,6
dar. Hotels	-	-	-	-	-	-	-	-	-	-
Coswig, (Anhalt), Stadt	1 372	4,0	2 553	6,2	1,9	3 663	- 1,3	6 342	- 0,9	1,7
dar. Hotels	1 056	18,0	1 856	24,9	1,8	3 104	6,9	5 305	11,9	1,7
Eisleben, Lutherstadt	2 082	- 4,8	3 738	- 10,5	1,8	7 068	- 4,9	13 545	- 1,1	1,9
dar. Hotels	1 558	- 14,6	2 665	- 14,0	1,7	5 877	- 8,6	10 949	- 1,4	1,9
Falkenstein/Harz, Stadt	3 153	12,7	7 176	3,7	2,3	9 314	8,3	23 745	7,1	2,5
dar. Hotels	1 976	14,6	4 834	18,2	2,4	6 931	11,3	18 891	17,6	2,7
Flechtingen	496	4,2	11 537	9,5	23,3	2 339	8,0	53 763	8,4	23,0
dar. Hotels	-	-	-	-	-	-	-	-	-	-
Freyburg (Unstrut), Stadt	3 079	- 5,7	5 870	- 3,4	1,9	7 820	11,3	13 362	10,2	1,7
dar. Hotels	2 768	- 2,7	5 060	1,8	1,8	7 137	12,8	11 848	13,5	1,7
Gardelegen, Hansestadt	743	- 33,3	1 372	- 32,1	1,8	2 887	- 18,0	5 092	- 20,0	1,8
dar. Hotels	-	-	-	-	-	-	-	-	-	-
Genthin, Stadt	2 243	61,1	4 328	39,0	1,9	6 490	24,2	13 568	39,3	2,1
dar. Hotels	1 874	63,1	3 200	31,7	1,7	5 182	15,9	9 444	27,3	1,8

Gemeinde	Mai 2014					Januar - Mai 2014				
	Ankünfte		Übernachtungen		durch- schn. Aufent- halts- dauer	Ankünfte		Übernachtungen		durch- schn. Aufent- halts- dauer
	insge- samt	Veränd. gegen- über Vorj.- monat	insge- samt	Veränd. gegen- über Vorj.- monat		insge- samt	Veränd. gegen- über Vorj.- zeitr.	insge- samt	Veränd. gegen- über Vorj.- zeitr.	
					Anzahl					%
Betriebe gesamt dar. Hotels (ohne Hotels garnis)					Tage					Tage
Gräfenhainichen, Stadt dar. Hotels	250	- 25,8	625	- 25,3	2,5	909	- 0,9	2 466	5,8	2,7
Halberstadt, Stadt dar. Hotels	5 285	- 1,7	10 808	2,4	2,0	17 650	- 1,8	34 512	- 0,1	2,0
Haldensleben, Stadt dar. Hotels	1 433	5,6	2 982	21,1	2,1	4 687	9,3	9 194	9,5	2,0
Harzgerode, Stadt dar. Hotels	248	9,3	428	38,5	1,7	1 195	8,1	2 388	2,7	2,0
Harzgerode, Stadt dar. Hotels	5 890	- 2,0	19 297	5,7	3,3	18 234	10,8	59 740	14,8	3,3
Havelberg, Hansestadt dar. Hotels	2 594	17,4	9 534	26,0	3,7	10 884	30,6	37 549	28,9	3,4
Hettstedt, Stadt dar. Hotels	1 913	- 10,0	3 625	- 17,1	1,9	3 234	8,6	6 681	6,0	2,1
Hohenmölsen, Stadt dar. Hotels
Hettstedt, Stadt dar. Hotels
Hohenmölsen, Stadt dar. Hotels	-	-	-	-	-	-	-	-	-	-
Ilseburg (Harz), Stadt dar. Hotels	404	7,7	732	- 0,5	1,8	1 144	- 24,4	2 102	- 31,9	1,8
Ilseburg (Harz), Stadt dar. Hotels
Jessen (Elster), Stadt dar. Hotels	5 931	- 2,5	12 034	2,0	2,0	22 524	10,7	45 177	4,4	2,0
Jessen (Elster), Stadt dar. Hotels	5 071	- 0,1	9 827	9,9	1,9	20 499	11,5	39 348	7,0	1,9
Kalbe (Milde), Stadt dar. Hotels	585	0,5	1 687	30,2	2,9	2 447	- 0,4	6 219	- 3,7	2,5
Kalbe (Milde), Stadt dar. Hotels
Kamern dar. Hotels	1 431	0,5	9 255	0,0	6,5	5 337	- 5,0	37 214	- 0,4	7,0
Kamern dar. Hotels	985	6,5	2 947	- 4,6	3,0	3 348	- 7,4	9 440	- 13,4	2,8
Kelbra (Kyffhäuser), Stadt dar. Hotels
Kelbra (Kyffhäuser), Stadt dar. Hotels	-	-	-	-	-	-	-	-	-	-
Kernberg, Stadt dar. Hotels	2 635	- 24,0	5 512	- 30,9	2,1	6 847	0,7	15 521	2,3	2,3
Kernberg, Stadt dar. Hotels	772	20,4	1 565	23,7	2,0	2 328	17,3	4 452	30,4	1,9
Klötze, Stadt dar. Hotels	3 227	- 5,9	7 182	- 19,6	2,2	5 761	- 2,9	11 981	- 14,8	2,1
Klötze, Stadt dar. Hotels
Köthen (Anhalt), Stadt dar. Hotels	460	25,7	1 089	30,0	2,4	1 901	32,3	4 795	60,7	2,5
Köthen (Anhalt), Stadt dar. Hotels	252	- 8,0	373	- 38,2	1,5	1 033	1,6	1 734	- 4,6	1,7
Merseburg, Stadt dar. Hotels	941	5,8	1 374	- 8,2	1,5	3 574	- 0,3	6 089	- 2,0	1,7
Merseburg, Stadt dar. Hotels
Naumburg (Saale), Stadt dar. Hotels	4 660	12,5	10 958	12,0	2,4	18 099	16,3	36 845	1,0	2,0
Naumburg (Saale), Stadt dar. Hotels
Nebra (Unstrut), Stadt dar. Hotels	13 915	1,2	44 362	- 6,1	3,2	35 686	6,5	142 848	0,5	4,0
Nebra (Unstrut), Stadt dar. Hotels	4 724	- 3,0	8 898	- 3,8	1,9	11 308	0,3	19 168	- 1,2	1,7
Oberharz am Brocken, Stadt dar. Hotels
Oberharz am Brocken, Stadt dar. Hotels
Oranienbaum-Wörlitz, Stadt dar. Hotels	7 704	- 18,2	20 484	- 23,3	2,7	22 057	- 9,3	63 822	- 9,7	2,9
Oranienbaum-Wörlitz, Stadt dar. Hotels	2 181	- 24,5	5 850	- 26,3	2,7	7 890	- 13,8	22 183	- 12,7	2,8
Oschersleben (Bode), Stadt dar. Hotels	4 561	3,0	9 021	7,7	2,0	12 846	7,5	24 680	12,2	1,9
Oschersleben (Bode), Stadt dar. Hotels	3 886	- 3,1	7 535	3,0	1,9	11 696	4,2	21 331	8,5	1,8
Oschersleben (Bode), Stadt dar. Hotels	2 027	- 6,3	4 026	2,2	2,0	7 253	7,9	12 726	8,9	1,8
Oschersleben (Bode), Stadt dar. Hotels

Noch 10. Ankünfte, Übernachtungen und Aufenthaltsdauer der Gäste in Beherbergungsbetrieben (einschl. Camping),
darunter Hotels (ohne Hotels garnis) für ausgewählte Gemeinden und touristische Zielorte

Gemeinde	Mai 2014					Januar - Mai 2014				
	Ankünfte		Übernachtungen		durch- schn. Aufent- halts- dauer	Ankünfte		Übernachtungen		durch- schn. Aufent- halts- dauer
	insge- samt	Veränd. gegen- über Vorj.- monat	insge- samt	Veränd. gegen- über Vorj.- monat		insge- samt	Veränd. gegen- über Vorj.- zeitr.	insge- samt	Veränd. gegen- über Vorj.- zeitr.	
	Anzahl	%	Anzahl	%	Tage	Anzahl	%	Anzahl	%	Tage
Betriebe gesamt dar. Hotels (ohne Hotels garnis)										
Osterburg (Altm.), Hansestadt	2 108	- 11,2	4 448	- 8,7	2,1	7 397	- 1,9	15 081	- 3,3	2,0
dar. Hotels
Quedlinburg, Stadt	13 608	6,3	38 261	4,1	2,8	45 965	13,0	135 135	7,3	2,9
dar. Hotels	7 954	25,6	16 859	24,8	2,1	26 763	24,9	55 947	19,6	2,1
Querfurt, Stadt	818	26,8	1 304	21,8	1,6	2 718	11,2	3 953	9,1	1,5
dar. Hotels	674	29,6	847	5,0	1,3	2 331	17,0	2 921	9,4	1,3
Salzwedel, Hansestadt	1 829	54,1	2 548	19,9	1,4	6 019	35,9	8 323	- 3,2	1,4
dar. Hotels
Sangerhausen, Stadt	2 857	25,4	6 409	39,7	2,2	8 940	11,7	20 991	37,5	2,3
dar. Hotels	624	3,7	1 095	1,8	1,8	1 932	- 1,3	3 272	3,0	1,7
Schollene
dar. Hotels	-	-	-	-	-	-	-	-	-	-
Schönebeck (Elbe), Stadt	4 128	1,6	16 333	- 4,3	4,0	11 924	4,2	61 795	7,2	5,2
dar. Hotels	1 613	86,7	2 761	72,3	1,7	4 472	27,2	8 276	22,9	1,9
Seegebiet Mansfelder Land	1 061	- 26,5	2 162	- 25,9	2,0	3 377	- 3,4	6 883	5,3	2,0
dar. Hotels	781	- 2,7	1 324	- 12,1	1,7	2 803	6,0	5 287	12,1	1,9
Staßfurt, Stadt	507	- 5,4	1 252	19,5	2,5	2 113	0,2	5 835	55,3	2,8
dar. Hotels	377	12,2	612	17,2	1,6	1 318	- 9,4	2 467	5,1	1,9
Stendal, Hansestadt	2 169	6,0	3 688	- 3,6	1,7	8 399	5,0	14 408	0,5	1,7
dar. Hotels	1 554	3,6	2 476	- 4,1	1,6	5 858	5,2	9 552	4,9	1,6
Südharz	3 781	8,7	9 270	11,2	2,5	13 282	20,3	30 991	17,9	2,3
dar. Hotels	2 937	10,7	6 679	15,0	2,3	11 587	26,8	25 789	24,8	2,2
Tangermünde, Stadt	6 221	- 1,0	9 855	- 3,4	1,6	18 120	6,4	30 502	3,7	1,7
dar. Hotels	3 301	- 0,8	5 505	- 7,5	1,7	10 855	0,4	19 633	- 2,9	1,8
Thale, Stadt	11 171	- 8,8	32 952	- 12,8	2,9	39 481	- 3,2	117 932	- 8,3	3,0
dar. Hotels	5 183	- 5,3	16 144	- 6,9	3,1	20 485	- 7,1	65 884	- 11,2	3,2
Wanzleben-Börde, Stadt	637	11,4	871	4,3	1,4	2 726	27,8	3 492	7,1	1,3
dar. Hotels
Weißenfels, Stadt	1 876	10,2	3 321	14,4	1,8	7 059	12,5	12 308	14,0	1,7
dar. Hotels	1 556	3,6	2 367	3,2	1,5	6 060	8,4	9 174	10,3	1,5
Wernigerode, Stadt	29 041	- 3,5	77 741	- 1,2	2,7	107 257	- 4,1	287 143	- 2,8	2,7
dar. Hotels	15 999	- 0,6	37 403	- 2,4	2,3	55 409	- 5,9	124 794	- 8,8	2,3
Wittenberg, Lutherstadt	11 311	4,2	20 142	4,4	1,8	29 566	2,3	52 699	2,2	1,8
dar. Hotels	8 557	13,7	14 706	19,6	1,7	21 939	5,9	37 386	10,8	1,7
Wolmirstedt, Stadt	1 034	- 14,2	2 251	7,7	2,2	3 800	- 4,1	8 024	3,2	2,1
dar. Hotels
Zahna-Elster, Stadt
dar. Hotels	-	-	-	-	-	-	-	-	-	-
Zeitz, Stadt	812	11,1	1 239	- 12,2	1,5	2 852	6,4	4 400	- 12,1	1,5
dar. Hotels
Zerbst/Anhalt, Stadt	955	- 36,9	1 847	- 34,5	1,9	3 100	- 17,1	6 034	- 14,6	1,9
dar. Hotels	397	- 1,0	690	- 2,1	1,7	1 538	- 4,0	2 838	- 4,6	1,8

11. Beherbergungsbetriebe (einschl. Camping), Schlafgelegenheiten und Auslastung der Kapazitäten
nach Gemeindegruppen

Land Gemeindegruppe	Mai 2014							Januar bis Mai 2014
	Betriebe			in den Betrieben angebotene Schlafgelegenheiten ¹⁾				durch- schnitt- liche Aus- lastung
	ins- gesamt	darunter geöffnete		ins- gesamt	Veränd. gegen- über Vor- jahres- monat	durch- schnitt- liche Aus- lastung	nachrichtl.	
		zu- sammen	Veränd. gegen- über Vor- jahres- monat				maxim.	
							Angebot Schlafge- leg.heiten d.letzten 13 Monate	
Anzahl	%	Anzahl	%	Anzahl	%			
Sachsen-Anhalt ges.	1 110	1 099	- 0,6	71 342	- 2,2	34,2	75 615	27,1
Mineral- und Moorbäder	63	63	- 1,6	5 178	2,1	56,0	5 214	51,7
Luftkurorte	119	119	0,8	8 731	- 0,2	36,1	8 809	30,8
Erholungsorte	231	228	- 1,7	14 257	- 4,8	38,6	15 334	28,2
Sonstige Gemeinden	697	689	- 0,4	43 176	- 2,3	29,7	46 258	22,9

12. Ankünfte, Übernachtungen und Aufenthaltsdauer der Gäste in Beherbergungsbetrieben (einschl. Camping)
nach Gemeindegruppen

Land Gemeindegruppe	Mai 2014					Januar - Mai 2014				
	Ankünfte		Übernachtungen		durch- schn. Aufent- halts- dauer	Ankünfte		Übernachtungen		durch- schn. Aufent- halts- dauer
	insge- samt	Veränd. gegen- über Vorj.- monat	insge- samt	Veränd. gegen- über Vorj.- monat		insge- samt	Veränd. gegen- über Vorj.- zeitr.	insge- samt	Veränd. gegen- über Vorj.- zeitr.	
	Anzahl	%	Anzahl	%	Tage	Anzahl	%	Anzahl	%	Tage
Sachsen-Anhalt ges.	315 089	0,3	751 442	0,1	2,4	1 045 783	2,1	2 594 143	2,4	2,5
Mineral- und Moorbäder	13 042	- 7,8	89 909	1,3	6,9	43 678	- 3,7	364 768	1,0	8,4
Luftkurorte	31 450	- 9,2	97 641	- 5,9	3,1	108 543	0,9	353 121	- 0,4	3,3
Erholungsorte	66 099	- 1,4	169 441	- 2,3	2,6	218 079	2,5	569 127	2,3	2,6
Sonstige Gemeinden	204 498	3,2	394 451	2,5	1,9	675 483	2,5	1 307 127	3,6	1,9

1) Doppelbetten zählen als 2 Schlafgelegenheiten. Für Camping wird 1 Stellplatz in 4 Schlafgelegenheiten umgerechnet.

13. Campingplätze mit Urlaubscamping und deren Stellplatzkapazitäten im Monat Mai 2014
nach Reisegebieten und Kreisen

Land Reisegebiet Kreis	Campingplätze			Von den geöffneten Campingplätzen angebotene Stellplätze		
	ins- gesamt	darunter geöffnet ¹⁾		ins- gesamt	Verände- rung ge- genüber dem Vor- jahres- monat	nachrichtlich
		zusammen	Verände- rung ge- genüber dem Vor- jahres- monat			maximales Angebot an Stellplätzen der letzten 13 Monate
						Anzahl
	Anzahl		%	Anzahl	%	Anzahl
Sachsen-Anhalt insgesamt	68	65	- 3,0	4 234	- 9,5	4 999
Nach Reisegebieten:						
Harz und Harzvorland	11	11	0,0	983	- 16,9	1 203
Halle, Saale, Unstrut	13	13	0,0	490	- 16,2	595
Anhalt-Wittenberg	12	11	0,0	754	- 9,6	984
Magdeburg, Elbe-Börde-Heide	17	16	0,0	1 244	- 8,5	1 404
Altmark	15	14	- 12,5	763	6,3	813
Nach Kreisen:						
Dessau-Roßlau, Stadt	1	1	0,0	.	.	.
Halle (Saale), Stadt	1	1	0,0	.	.	.
Magdeburg, Stadt	1	1	0,0	.	.	.
Altmarkkreis Salzwedel	7	7	0,0	473	26,8	473
Anhalt-Bitterfeld	4	3	0,0	210	0,0	360
Börde	4	4	- 20,0	450	- 11,8	470
Burgenlandkreis	7	7	0,0	305	0,0	305
Harz	9	9	0,0	773	- 20,6	993
Jerichower Land	6	6	0,0	299	0,0	299
Mansfeld-Südharz	2	2	0,0	.	.	.
Saalekreis	5	5	0,0	165	- 31,3	250
Salzlandkreis	6	5	25,0	295	- 1,7	385
Stendal	8	7	- 22,2	290	- 15,9	340
Wittenberg	7	7	0,0	509	- 13,6	589

1) Im Berichtsmonat ganz oder teilweise geöffnet.

Veröffentlichungen ¹⁾ im Statistischen Landesamt Sachsen-Anhalt

Im Monat August 2014 erschienen:

Bestell-Nr.	Kennziffer/ Periodizität	Titel	Preis (in EUR)
1 Z 0 03	Z	Statistisches Monatsheft 8/14	5,50
3 B 1 01	B I - j/12	Allgemeinbildende Schulen - Schuljahr 2013/14 - Schuljahresanfangsstatistik	16,00
6 B 6 02	B VI - j/13	Strafverfolgung - 2013 - Korrigierte Fassung	6,00
3 C 4 26	C IV - 3j/13	Agrarstrukturhebung 2013 - Teil 3 - Landwirtschaftliche Betriebe mit eigener und/oder gepachteter landwirtschaftlich genutzter Fläche 2013; Arbeitskräfte in landwirtschaftlichen Betrieben 2013 nach Art der Beschäftigung, Geschlecht, Rechtsformen, sozialökonomischen Betriebstypen, Berufsbildung	4,50
3 C 4 27	C IV - 3j/14	Agrarstrukturhebung 2013 - Teil 4 - Landwirtschaftliche Betriebe mit ausgewählten Merkmalen 2013 nach betriebswirtschaftlicher Ausrichtung, Teil Bodennutzung und Viehhaltung	5,00
3 E 1 02	E I - m-2/14	Beschäftigte, Umsatz im Verarbeitenden Gewerbe sowie im Bergbau und der Gewinnung von Steinen und Erden - Februar 2014 - Vorläufige Ergebnisse Betriebe mit 50 und mehr tätigen Personen	5,00
3 E 1 02	E I - m-3/14	Beschäftigte, Umsatz im Verarbeitenden Gewerbe sowie im Bergbau und der Gewinnung von Steinen und Erden - März 2014 - Vorläufige Ergebnisse Betriebe mit 50 und mehr tätigen Personen	5,00
3 E 2 01	E II - m-5/14	Umsatz, Tätige Personen, Auftragseingang und Auftragsbestand im Baugewerbe Mai 2014	2,50
3 F 2 02	F II - j/13	Baugenehmigungen und Bauüberhang im Wohn- und Nichtwohnbau - Jahr 2013 -	3,50
3 G 4 01	G IV - m-4/13	Gäste und Übernachtungen im Reiseverkehr, Beherbergungskapazität April 2014; Januar bis April 2014; Winterhalbjahr 2013/14 - Vorläufige Ergebnisse -	7,00
3 H 1 02	H I - j/13	Straßenverkehrsunfälle - Jahr 2013 - Endgültige Ergebnisse	9,00
3 H 2 01	H II - m-3/14	Binnenschifffahrt - März 2014 -	4,00
3 M 1 01	M I - vj-2/14	Verbraucherpreisindex - Juni 2014 -	5,00

1) Veröffentlichung als PDF-Datei kostenfrei erhältlich - bei Bestellung bitte die erste Stelle der Bestellnummer durch eine „6“ ersetzen