

STATISTISCHE BERICHTE

H II
m-4/14

Bestellnummer:
3H201



Verkehr

Binnenschifffahrt

April 2014



SACHSEN-ANHALT

Statistisches Landesamt

Herausgabemonat: September 2014

Zu beziehen durch das

Statistisches Landesamt Sachsen-Anhalt
Dezernat Öffentlichkeitsarbeit
Postfach 20 11 56
06012 Halle (Saale)

Preis: 4,00 EUR (kostenfrei als PDF-Datei verfügbar - Bestellnummer: 6H201)

Inhaltliche Verantwortung:

Dezernat: Handel, Gastgewerbe, Dienstleistungen, Verkehr
Frau Pekar
Telefon: 0345 2318-404

Auskünfte erhalten Sie unter:

Telefon: 0345 2318-777
Telefon: 0345 2318-715
Telefon: 0345 2318-716

Telefax: 0345 2318-913
Internet: <http://www.statistik.sachsen-anhalt.de>
E-Mail: info@stala.mi.sachsen-anhalt.de

Vertrieb:

Telefon: 0345 2318-718
E-Mail: shop@stala.mi.sachsen-anhalt.de

Druck: Statistisches Landesamt Sachsen-Anhalt

© Statistisches Landesamt Sachsen-Anhalt, Halle (Saale), 2014

Auszugsweise Vervielfältigung und Verbreitung mit Quellenangabe gestattet.

Bibliothek und Besucherdienst (Merseburger Straße 2):

Montag bis Freitag: 8:00 Uhr bis 12:00 Uhr - möglichst nach Vereinbarung
Telefon: 0345 2318-714
E-Mail: bibliothek@stala.mi.sachsen-anhalt.de

Statistischer Bericht

Binnenschifffahrt

April 2014

Land Sachsen-Anhalt

Inhaltsverzeichnis

	Seite
Vorbemerkungen	4
Tabellen	
1. Güterverkehr auf Binnenwasserstraßen Sachsen-Anhalts - Zusammenfassende Übersichten	
1.1 Güterumschlag nach Hauptverkehrsbeziehungen seit 1991	5
1.2 Güterumschlag nach ausgewählten Güterabteilungen nach NST/R seit 1991	6
1.3 Güterumschlag nach ausgewählten Güterabteilungen nach NST 2007	6
1.4 Güterumschlag nach Güterabteilungen und Monaten	7
1.5 Tonnenkilometrische Leistung nach Güterabteilungen und Monaten	8
2. Güterumschlag auf Binnenwasserstraßen Sachsen-Anhalts	
2.1 Güterumschlag und tonnenkilometrische Leistung nach Haupt- verkehrsbeziehungen	10
2.2 Güterumschlag nach Monaten	11
2.3 Güterumschlag nach Güterabteilungen	12
2.4 Güterumschlag nach Wasserstraßengebieten, Güterhauptgruppen und Hauptverkehrsbeziehungen im Monat	13
2.5 Güterumschlag nach Wasserstraßengebieten, Güterhauptgruppen und Hauptverkehrsbeziehungen im Berichtszeitraum	16
2.6 Containerumschlag nach Containerarten und Hauptverkehrsbeziehungen im Monat/Berichtszeitraum	20
2.7 Containerumschlag nach Wasserstraßengebieten, Containerart, Anzahl und TEU im Monat/Berichtszeitraum	21
2.8 Containerumschlag nach Wasserstraßengebieten, Containerart, Anzahl, TEU und Hauptverkehrsbeziehungen im Monat/Berichtszeitraum	22
3. Schiffsverkehr auf Binnenwasserstraßen Sachsen-Anhalts	
3.1 Schiffsverkehr nach Monaten	23
3.2 Schiffsverkehr nach Wasserstraßengebieten, Beladungszustand und Flagge im Monat	24
3.3 Schiffsverkehr nach Wasserstraßengebieten, Beladungszustand und Flagge im Berichtszeitraum	25
Grafiken	26
Anhang	30

Zeichenerklärung

x	-Tabellenfach gesperrt, weil Aussage nicht sinnvoll
-	- nichts vorhanden
0	- weniger als die Hälfte von 1 in der letzten besetzten Stelle, jedoch mehr als nichts
.	- Zahlenwert unbekannt

Abkürzungen

TEU Twenty-Foot-Equivalent-Unit (Container ca. 6m Länge)

Abweichungen zu insgesamt sind Rundungsdifferenzen

Vorbemerkungen

Rechtsgrundlage

Gesetz zur Neuordnung der Statistiken der Schifffahrt und des Güterkraftverkehrs, Art. 1 Gesetz über die Verkehrsstatistik der See- und Binnenschifffahrt sowie des Güterkraftverkehrs (Verkehrsstatistikgesetz - VerkStatG) vom 20. Februar 2004 (BGBl. I S. 318), zuletzt geändert durch Art. 19 des Gesetzes vom 7. September 2007 (BGBl. I S. 2246), in Verbindung mit dem Gesetz über die Statistik für Bundeszwecke Bundesstatistikgesetz (BStatG) vom 22. Januar 1987 (BGBl. I S. 462,565), zuletzt geändert durch Artikel 13 des Gesetzes vom 25. Juli 2013 (BGBl. I S. 2749).

Zweck und Art der Erhebung

Die Ergebnisse dieser Statistik dienen als Grundlage für verkehrspolitische Entscheidungen und Maßnahmen der obersten Verkehrsbehörden des Bundes und der Länder.

Die Erhebungen werden laufend durchgeführt und monatlich ausgewertet. Die Erfassung erfolgt mittels Zählkarten. Für jeden Lade- und Löschvorgang in den Häfen und Umschlagstellen sind über Ankunfts- bzw. Abgangszählkarten Auskünfte zu erteilen.

Binnenschifffahrtsstatistik

Von der Binnenschifffahrtsstatistik wird der die Seegrenzen nicht überschreitende Schiffs- und Güterverkehr auf den Binnenwasserstraßen des Landes sowie der Binnen-See-Verkehr erfasst. Ausgewiesen werden die in den Häfen und sonstigen Umschlagstellen ankommenden und abgegangenen Schiffe.

Deutschland wird in neun Wasserstraßengebiete unterteilt.

Für das Land Sachsen-Anhalt werden für folgende Wasserstraßen Schiffsbewegungen nachgewiesen:

- Elbegebiet
- Mittellandkanalgebiet

Flagge

Für den Nachweis des Schiffs- und Güterverkehrs nach Flaggen ist maßgebend, welche Flagge die Schiffe zum Zeitpunkt der Anschreibung führten.

Güterumschlag

Der Güterumschlag ergibt sich aus den Meldungen über Aus- und Einladungen der in den Häfen ankommenden und abgegangenen Schiffe.

Güterarten

Datenlieferungen an das Statistische Amt der EU machten eine Überarbeitung nötig. Der Nachweis der Güterarten erfolgt somit gemäß der neuen NST-2007, die insgesamt 20 Güterabteilungen umfasst.

Der Nachweis der Güterarten erfolgte bisher nach dem amtlichen Güterverzeichnis – NST/R-Systematisches Güterverzeichnis für die Verkehrsstatistik (Ausgabe 1969). Zugeordnet wurde der Güterumschlag nach den 10 einstelligen Güterabteilungen, 52 zweistelligen Güterhauptgruppen und 175 dreistelligen Gütergruppen.

Hauptverkehrsbeziehungen

Der regionalen Abgrenzung der Binnenschifffahrt liegt das Verzeichnis deutscher und ausländischer Häfen (Ausgabe 1997) zugrunde.

Dargestellt wird der Verkehr innerhalb Deutschlands, d. h. Lokalverkehr (Verkehr innerhalb des Landes) und Wechselverkehr (Verkehr der Bundesländer untereinander) sowie der grenzüberschreitende Verkehr (Verkehr der Häfen der Bundesrepublik mit Häfen außerhalb Deutschlands).

1. Güterverkehr auf Binnenwasserstraßen Sachsen-Anhalts - Zusammenfassende Übersichten

1.1 Güterumschlag nach Hauptverkehrsbeziehungen seit 1991

Jahr	Insgesamt	Darunter		Empfang	Versand
		innerhalb Bundesrepublik Deutschland	grenzüber- schreitender Verkehr		
		in 1 000 Tonnen			
1991	2 736	.	.	666	2 070
1992	3 188	.	.	1 032	2 106
1993	3 235	.	.	1 045	2 190
1994	5 380	.	.	1 557	3 823
1995	6 978	5 310	1 669	2 265	4 714
1996	6 531	4 989	1 541	2 262	4 269
1997	7 214	5 583	1 631	2 715	4 499
1998	7 146	5 244	1 902	2 293	4 853
1999	7 302	5 605	1 697	2 257	5 044
2000	6 705	4 105	1 600	2 000	4 705
2001	5 978	4 304	1 673	1 880	4 097
2002	6 068	4 544	1 524	1 813	4 255
2003	6 474	4 669	1 806	2 029	4 445
2004	6 984	4 610	2 373	2 181	4 802
2005	7 909	5 560	2 349	2 234	5 675
2006	7 506	5 191	2 315	2 403	5 103
2007	7 565	4 918	2 647	2 619	4 946
2008	7 897	5 240	2 657	2 734	5 164
2009	7 161	5 079	2 074	2 098	5 064
2010	7 181	4 630	2 532	2 359	4 822
2011	7 539	5 140	2 362	2 609	4 930
2012	6 979	5 257	1 698	2 416	4 563
2013	7 318	5 585	1 711	2 572	4 764

1.2 Güterumschlag nach ausgewählten Güterabteilungen nach NST/R seit 1991

Jahr	Insgesamt	Darunter			
		0 landwirtschaftl. und verwandte Erzeugnisse	3 Erdöl, Mineralölerzeugn., Gase	6 Steine und Erden	7 Düngemittel
	in 1 000 Tonnen				
1991	2 736	539	273	434	601
1992	3 188	677	505	570	526
1993	3 235	713	343	789	421
1994	5 380	931	563	1 971	715
1995	6 978	1 288	1 168	2 355	883
1996	6 531	1 192	1 107	2 448	838
1997	7 214	880	1 320	2 896	897
1998	7 146	1 055	1 191	2 429	1 297
1999	7 302	1 092	1 001	2 377	1 343
2000	6 705	1 496	928	2 067	949
2001	5 978	1 126	938	1 938	820
2002	6 068	1 148	878	2 016	827
2003	6 474	1 593	802	2 140	811
2004	6 984	1 207	758	2 740	798
2005	7 909	1 722	719	2 954	806
2006	7 506	1 649	693	2 612	713
2007	7 565	1 588	613	2 455	712
2008	7 897	1 739	706	2 536	684
2009	7 161	1 776	571	2 417	450
2010	7 181	1 906	639	2 183	533

1.3 Güterumschlag nach ausgewählten Güterabteilungen nach NST 2007 seit 2011¹⁾

Jahr	Insgesamt	Darunter			
		01 Erzeugnisse d. Land-u. Forstw., Fischerei	03 Erze, Steine und Erden	07 Kokerei und Mineral- ölerzeugnisse	08 Chemische Erzeugnisse
		in 1 000 Tonnen			
2011	7 539	2 498	2 267	831	719
2012	6 979	2 282	2 036	888	689
2013	7 336	2 614	1 726	1 154	696
2014					
Januar	569	265	76	79	52
Februar	543	235	87	73	55
März	696	284	142	101	62
April	661	236	146	108	77
Mai
Juni
Juli
August
September
Oktober
November
Dezember

¹⁾ ab 2011 überarbeitete Güterarten

[illegible]

Tonnenkilometrische Leistung nach Güterabteilungen und Monaten

Jahr Monat	Insgesamt	Darunter									
		Erzeugn. d. Land- u. Forstw., Fischerei	Kohle, rohes Erdöl, Erdgas	Erze, Steine und Erden	Nah- rungs- und Genussm.	Textilien, Bekleidg., Leder u. -waren	Holz- w., Papier, Pappe, Druckerz.	Kokerei- und Mineral- ölerzeug.	Che- mische Erzeug- nisse	sonst. Mineral- erzeug- nisse etc.	Metalle und Metall- erzeugn.
		in Millionen Tkm									
2007	2 734,5	965,8	10,6	651,7	188,1	3,7	13,1	169,1	364,8	82,9	66,6
2008	2 872,0	1 006,0	18,0	663,7	186,9	1,5	31,0	189,7	373,1	101,2	66,3
2009	2 996,3	1 079,7	6,5	667,3	225,0	1,1	39,7	439,1	227,8	46,6	43,2
2010	2 658,4	1 103,8	5,0	599,9	200,1	0,9	39,7	181,1	263,2	49,9	29,9
2011	2 659,7	1 020,0	17,2	671,1	127,6	0,1	30,4	212,7	280,5	63,4	40,8
2012	2 347,0	876,5	7,5	601,0	135,9	0,1	19,7	234,4	251,7	42,5	53,0
2013	2 435,1	996,2	7,6	498,2	135,1	0,2	12,3	271,3	246,4	94,0	52,3
2012											
Januar	193,1	75,5	1,2	45,9	6,4	-	2,7	17,0	25,8	4,9	3,9
Februar	67,9	27,5	0,6	14,6	3,2	-	0,4	8,3	8,5	0,2	1,6
März	228,4	98,7	0,2	52,1	8,1	-	1,7	16,5	29,9	2,1	6,3
April	172,4	55,2	1,1	54,7	8,4	0,0	1,7	19,2	12,5	3,6	5,3
Mai	220,7	81,6	0,3	56,2	12,6	0,0	4,4	17,3	25,2	2,6	8,8
Juni	193,9	64,3	0,4	50,1	12,7	0,0	1,9	20,8	20,2	5,1	3,5
Juli	219,3	69,2	0,5	60,8	15,3	0,0	3,3	25,7	26,8	1,8	5,7
August	248,0	98,4	-	66,1	14,7	0,0	1,5	20,2	22,7	6,3	4,4
September	181,9	60,1	0,4	52,2	12,4	-	0,1	18,5	20,1	5,4	3,3
Oktober	221,6	81,6	0,8	55,0	12,3	0,0	0,0	25,3	25,2	5,9	5,0
November	227,1	93,7	1,4	55,3	15,2	-	1,3	25,3	19,9	1,5	2,3
Dezember	172,9	70,7	0,6	38,1	14,6	-	0,6	20,1	14,9	3,1	3,0
2013											
Januar	199,7	105,4	2,5	28,1	12,6	0,0	1,3	18,7	20,4	3,7	3,5
Februar	188,6	89,0	0,5	27,8	8,3	-	1,8	19,1	27,1	7,7	1,5
März	171,2	71,9	-	30,9	7,5	-	1,4	21,4	19,0	7,3	2,5
April	220,6	87,6	0,6	54,5	11,1	-	1,7	25,4	21,6	5,4	5,6
Mai	203,0	76,2	-	44,3	11,0	0,2	1,7	31,1	15,5	5,6	7,5
Juni	166,6	75,8	0,5	40,7	8,8	-	0,3	14,7	15,4	3,7	0,5
Juli	218,6	79,4	-	49,1	10,2	-	0,2	23,4	23,6	12,1	9,0
August	226,8	85,0	0,7	50,1	13,2	-	0,2	21,8	20,4	14,8	7,0
September	205,1	74,7	0,5	47,1	11,7	-	0,7	23,7	16,0	14,0	2,2
Oktober	202,4	66,3	-	44,7	12,9	-	1,2	27,8	20,2	8,6	5,7
November	248,4	105,7	2,4	49,5	13,7	-	1,2	24,9	25,3	6,9	3,9
Dezember	184,2	79,1	-	31,5	14,1	0,0	0,5	19,2	21,8	4,2	3,3
2014											
Januar	189,1	94,6	-	21,3	11,1	0,0	1,4	19,1	19,7	3,7	10,2
Februar	192,0	91,5	1,3	27,8	9,9	-	0,8	17,7	20,3	7,8	3,8
März	237,4	103,5	0,8	43,5	11,0	0,0	1,2	25,5	25,0	5,0	5,9
April	214,4	85,7	-	42,2	9,2	0,1	0,5	25,3	27,5	3,7	8,6
Mai
Juni
Juli
August
September
Oktober
November
Dezember

Noch 1.5 Tonnenkilometrische Leistung nach Güterabteilungen und Monaten

[illegible]

2. Güterumschlag auf Binnenwasserstraßen Sachsen-Anhalts

2.1 Güterumschlag und tonnenkilometrische Leistung nach Hauptverkehrsbeziehungen

Gegenstand der Nachweisung	April 2013	März 2014	April 2014	Januar bis April		
				2013	2014	Veränderung um %
in 1 000 Tonnen						
Güterumschlag nach Hauptverkehrsbeziehungen						
Verkehr innerhalb Sachsen-Anhalts	1	0	0	4	4	- 0,8
Verkehr mit anderen Bundesländern						
Empfang	175	168	181	588	597	+ 1,5
Versand	317	398	331	1 087	1 342	+ 23,5
Grenzüberschreitender Verkehr						
Empfang	54	52	61	187	202	+ 7,7
Versand	117	77	87	405	319	- 21,3
Durchgangsverkehr	-	-	-	-	-	-
Gesamtverkehr	664	695	660	2 272	2 464	+ 8,5
darunter Verkehr mit deutschen Schiffen	459	461	445	1 565	1 669	+ 6,7
Tonnenkilometrische Leistung nach Hauptverkehrsbeziehungen						
Verkehr innerhalb Sachsen-Anhalts	0	0	0	0	0	+ 53,6
Verkehr mit anderen Bundesländern						
Empfang	52	56	54	179	185	+ 3,2
Versand	84	117	85	305	382	+ 25,1
Grenzüberschreitender Verkehr						
Empfang	26	25	30	90	98	+ 9,8
Versand	59	40	46	206	168	- 18,6
Durchgangsverkehr	-	-	-	-	-	-
Gesamtverkehr	221	237	214	780	833	+ 6,8
darunter Verkehr mit deutschen Schiffen	131	143	125	467	497	+ 6,5

2.2 Güterumschlag nach Monaten

Zeitraum	2013			2014			Veränderung	
	Empfang	Versand	gesamt	Empfang	Versand	gesamt	2014/2013	
	in 1 000 Tonnen						um %	
Januar	203	355	558	177	392	569	+	1,9
Februar	170	364	535	163	380	543	+	1,6
März	177	340	518	220	476	696	+	34,4
April	229	436	665	243	418	661	-	0,6
Mai	234	382	616
Juni	161	322	483
Juli	228	409	638
August	233	431	664
September	247	426	673
Oktober	237	432	668
November	258	499	756
Dezember	194	368	562
Insgesamt	2 572	4 764	7 336

2.3 Güterumschlag nach Güterabteilungen

Güterabteilung	April 2013	März 2014	April 2014	Januar bis April		
				2013	2014	Veränderung um %
	in Tonnen					
	Gesamtgüterumschlag nach Güterabteilungen					
Erzeugnisse der Land- u. Forstwirtschaft	229 982	284 000	236 494	897 963	1 021 188	+ 13,7
Kohle, rohes Erdöl und Erdgas	1 200	1 562	-	6 237	4 085	- 34,5
Erze, Steine und Erden, sonst. Bergbauern.	178 702	142 492	145 869	469 907	450 839	- 4,1
Nahrungs- und Genussmittel	36 166	31 289	27 760	123 773	124 539	+ 0,6
Textilien, Bekleidung, Leder und -waren	-	131	293	33	514	x
Holzwaren, Papier, Pappe, Druckerzeugn.	7 754	4 288	2 446	28 090	19 841	- 29,4
Kokerei- und Mineralölerzeugnisse	107 793	100 502	108 405	346 098	359 495	+ 3,9
Chemische Erzeugnisse	56 478	62 455	76 951	243 495	244 624	+ 0,5
Sonst. Mineralölerz. (Glas, Zement, Gips)	9 997	10 982	8 342	40 972	44 109	+ 7,7
Metalle und Metallerzeugnisse	14 343	14 919	19 906	35 018	65 574	+ 87,3
Maschinen, Ausrüstungen, Haushaltsgeräte	2 214	2 792	2 660	5 671	7 860	+ 38,6
Fahrzeuge	809	56	93	3 628	1 202	- 66,9
Möbel, Schmuck, Musikinstrumente	-	-	-	-	-	-
Sekundärrohstoffe, Abfälle	16 154	37 756	28 606	62 597	111 266	+ 77,7
Post, Pakete	-	-	-	-	-	-
Geräte u. Material für die Güterbeförderung	2 372	2 134	2 413	8 409	8 860	+ 5,4
Umschlaggut	-	-	-	-	-	-
Sammelgut	-	-	-	-	-	-
Nicht identifizierbare Güter	95	-	-	95	-	x
Sonstige Güter a. n. g.	-	-	-	-	-	-
Insgesamt	664 057	695 356	660 239	2 271 986	2 463 997	+ 8,5
	Anteil der Güterabteilungen am Gesamtumschlag in %					
Erzeugnisse der Land- u. Forstwirtschaft	34,7	41,0	35,8	39,6	41,4	x
Kohle, rohes Erdöl und Erdgas	0,2	0,2	-	0,3	0,2	x
Erze, Steine und Erden, sonst. Bergbauern.	26,9	20,5	22,1	20,7	18,3	x
Nahrungs- und Genussmittel	5,4	4,5	4,2	5,4	5,1	x
Textilien, Bekleidung, Leder und -waren	-	0,0	0,0	0,0	0,0	x
Holzwaren, Papier, Pappe, Druckerzeugn.	1,2	0,6	0,4	1,2	0,8	x
Kokerei- und Mineralölerzeugnisse	16,2	14,4	16,4	15,2	14,6	x
Chemische Erzeugnisse	8,5	9,0	11,7	10,7	9,9	x
Sonst. Mineralölerz. (Glas, Zement, Gips)	1,5	1,6	1,3	1,8	1,8	x
Metalle und Metallerzeugnisse	2,2	2,1	3,0	1,5	2,7	x
Maschinen, Ausrüstungen, Haushaltsgeräte	0,3	0,4	0,4	0,2	0,3	x
Fahrzeuge	0,1	0,0	0,0	0,2	0,0	x
Möbel, Schmuck, Musikinstrumente	-	-	-	-	-	x
Sekundärrohstoffe, Abfälle	2,4	5,4	4,3	2,8	4,5	x
Post, Pakete	-	-	-	-	-	x
Geräte u. Material für die Güterbeförderung	0,4	0,3	0,4	0,4	0,4	x
Umschlaggut	-	-	-	-	-	x
Sammelgut	-	-	-	-	-	x
Nicht identifizierbare Güter	0,0	-	-	0,0	-	x
Sonstige Güter a. n. g.	-	-	-	-	-	x
Insgesamt	100	100	100	100	100	x

2.4 Güterumschlag nach Wasserstraßengebieten, Güterhauptgruppen und Hauptverkehrsbeziehungen im April 2014

NST- 2007 Abteilung Gruppe	Güterabteilung Gütergruppe	Güter- umschlag insgesamt	Empfang		Versand	
			davon aus Häfen		davon nach Häfen	
			in Deutschland	im Ausland	in Deutschland	im Ausland
		in 1 000 Tonnen				
		Elbegebiet				
01	Erzeugnisse der Land- u. Forstwirtschaft	84	5	-	61	18
01.1	Getreide	74	1	-	57	16
01.5	Forstwirtschaftliche Erzeugnisse	2	-	-	-	2
01.7	Andere Erzeugnisse pflanzlichen Ursprunges	8	4	-	4	-
03	Erze, Steine u. Erden, sonst. Bergbauerzeugn.	49	3	9	38	0
03.5	Steine und Erden, Sand, Ton u. ä.	49	3	9	38	0
04	Nahrungs- und Genussmittel	10	3	1	6	-
04.4	Öle und Fette	10	3	1	6	-
06	Holzwaren, Papier, Pappe, Druckerzeugnisse	2	-	-	2	-
06.2	Papier, Pappe und -waren	2	-	-	2	-
07	Kokerei- und Mineralölerzeugnisse	108	101	1	6	-
07.2	Flüssige Mineralölerzeugnisse	108	101	1	6	-
08	Chemische Erzeugnisse	10	2	3	5	-
08.1	Chemische Grundstoffe (mineralisch)	0	0	-	0	-
08.2	Chemische Grundstoffe (organisch)	5	-	-	5	-
08.3	Stickstoffverbindungen, Düngemittel	5	2	3	-	-
08.4	Basiskunststoffe, Kautschuk	0	0	-	-	-
08.5	Pharmazeutische Erzeugnisse	0	0	-	-	-
08.6	Gummi- oder Kunststoffwaren	0	-	-	0	-
09	Sonstige Mineralerzeugnisse	1	1	-	0	-
09.1	Glas, Porzellan u. ä. Erzeugnisse	0	-	-	0	-
09.3	Sonstige Baumaterialien und -erzeugnisse	1	1	-	0	-
10	Metalle und Metallerzeugnisse	6	1	3	1	1
10.1	Roheisen, Stahl, Ferrolegierungen	3	-	3	-	-
10.2	NE-Metalle, Halbzeug	2	1	-	1	-
10.3	Rohre	1	-	-	-	1
10.5	Heizkessel, sonstige Metallerzeugnisse	0	-	-	0	-
11	Maschinen und Ausrüstungen u. ä.	3	0	0	2	0
11.8	Sonstige Maschinen	3	0	0	2	0
12	Fahrzeuge	0	0	-	0	-
12.1	Erzeugnisse der Automobilindustrie	0	0	-	0	-
12.2	Sonstige Fharzeuge	0	-	-	0	-
14	Sekundärrohstoffe, Abfälle	27	14	-	12	2
14.1	Hausmüll und kommunale Abfälle	2	2	-	-	-
14.2	Sonstige Abfälle und Sekundärrohstoffe	25	11	-	12	2
16	Geräte u. Material zur Güterbeförderung	1	0	-	0	-
16.1	Leere Container und Wechselbehälter	1	0	-	0	-
	Insgesamt	301	130	17	132	21

Noch 2.4 Güterumschlag nach Wasserstraßengebieten, Güterhauptgruppen und
Hauptverkehrsbeziehungen im April 2014

NST- 2007 Abteilung Gruppe	Güterabteilung Gütergruppe	Güter- umschlag insgesamt	Empfang		Versand	
			davon aus Häfen		davon nach Häfen	
			in Deutschland	im Ausland	in Deutschland	im Ausland
in 1 000 Tonnen						
Mittellandkanalgebiet						
01	Erzeugnisse d. Land- u. Forstwirtschaft	153	19	6	83	44
01.1	Getreide	123	-	-	78	44
01.5	Forstwirtschaftliche Erzeugnisse	0	-	-	0	-
01.7	Andere Erzeugnisse pflanzlichen Ursprungs	30	19	6	5	-
03	Erze, Steine u. Erden, sonst. Bergbauerzeugn.	97	26	10	60	1
03.1	Eisenerze	1	1	-	-	-
03.4	(Koch-) Salz, Meerwasser	0	-	-	0	-
03.5	Steine und Erden, Sand, Ton u. ä.	95	25	10	60	1
04	Nahrungs- und Genussmittel	17	4	1	11	1
04.4	Öle und Fette	8	4	1	2	1
04.5	Milch, Milcherzeugnisse, Speiseeis	0	-	-	0	-
04.6	Stärke(-erzeugnisse), Futtermittel	9	-	-	9	-
05	Textilien, Bkleidung Leder u. ä.	0	0	-	-	-
05.1	Textilien	0	0	-	-	-
06	Holzwaren, Papier, Pappe, Druckerzeugnisse	1	-	-	1	-
06.2	Papier, Pappe und -waren	1	-	-	1	-
08	Chemische Erzeugnisse	67	1	17	38	11
08.1	Chemische Grundstoffe (mineralisch)	0	-	-	0	-
08.3	Stickstoffverbindungen, Düngemittel	66	1	17	37	11
08.5	Pharmazeutische Erzeugnisse	1	-	-	1	-
08.6	Gummi- oder Kunststoffwaren	1	1	-	0	-
09	Sonstige Mineralerzeugnisse	8	-	1	1	6
09.1	Glas, Porzellan u. ä.	0	-	-	0	-
09.2	Zement, Kalk, gebrannter Gips	7	-	-	1	6
09.3	Sonstige Baumaterialien und -erzeugnisse	1	-	1	-	-
10	Metalle und Metallerzeugnisse	14	-	9	3	2
10.1	Roheisen, Stahl und Ferrolegierungen	11	-	9	-	2
10.2	NE-Metalle, Halbzeug	1	-	-	1	-
10.5	Heizkessel, sonstige Metallerzeugnisse	2	-	-	2	-
14	Sekundärrohstoffe, Abfälle	2	-	-	2	-
14.2	Sonstige Abfälle und Sekundärrohstoffe	2	-	-	2	-
16	Geräte u. Material zur Güterbeförderung	2	1	-	0	-
16.1	Leere Container und Wechselbehälter	2	1	-	0	-
Insgesamt		359	52	44	199	65

Noch 2.4 Güterumschlag nach Wasserstraßengebieten, Güterhauptgruppen und Hauptverkehrsbeziehungen im April 2014

NST- 2007 Abteilung Gruppe	Güterabteilung Gütergruppe	Güter- umschlag insgesamt	Empfang		Versand	
			davon aus Häfen		davon nach Häfen	
			in Deutschland	im Ausland	in Deutschland	im Ausland
in 1 000 Tonnen						
Wasserstraßengebiete insgesamt						
01	Erzeugnisse der Land- und Forstwirtschaft	236	24	6	144	62
01.1	Getreide	197	1	-	135	60
01.5	Forstwirtschaftliche Erzeugnisse	2	-	-	0	2
01.7	Andere Erzeugnisse pflanzlichen Ursprungs	38	23	6	9	-
03	Erze, Steine u. Erden, sonst. Bergbauerzeugn.	146	28	18	98	2
03.1	Eisenerze	1	1	-	-	-
03.4	(Koch-) Salz, Meerwasser	0	-	-	0	-
03.5	Steine und Erden, Sand, Ton u. ä.	145	27	18	97	2
04	Nahrungs- und Genussmittel	28	7	3	17	1
04.4	Öle und Fette	18	7	3	8	1
04.5	Milch, Milcherzeugnisse, Speiseeis	0	-	-	0	-
04.6	Stärke(-erzeugnisse), Futtermittel	9	-	-	9	-
05	Textilien, Bekleidung, Leder u. ä.	0	0	-	-	-
05.1	Textilien	0	0	-	-	-
06	Holzwaren, Papier, Pappe, Druckerzeugnisse	2	-	-	2	-
06.2	Papier, Pappe und -waren	2	-	-	2	-
07	Kokerei- und Mineralölerzeugnisse	108	101	1	6	-
07.2	Flüssige Mineralölerzeugnisse	108	101	1	6	-
08	Chemische Erzeugnisse	77	3	20	43	11
08.1	Chemische Grundstoffe (mineralisch)	0	0	-	0	-
08.2	Chemische Grundstoffe (organisch)	5	-	-	5	-
08.3	Stickstoffverbindungen, Düngemittel	70	2	20	37	11
08.4	Basiskunststoffe, Kautschuk	0	0	-	-	-
08.5	Pharmazeutische Erzeugnisse	1	0	-	1	-
08.6	Gummi- oder Kunststoffwaren	1	1	-	0	-
09	Sonstige Mineralerzeugnisse	8	1	1	1	6
09.1	Glas, Porzellan u. Ä.	0	-	-	0	-
09.2	Zement, Kalk, gebrannter Gips	7	-	-	1	6
09.3	Sonstige Baumaterialien und -erzeugnisse	1	1	1	0	-
10	Metalle und Metallerzeugnisse	20	1	12	4	4
10.1	Roheisen, Stahl Ferrolegierungen	14	-	12	-	2
10.2	NE-Metalle, Halbzeug	2	1	-	2	-
10.3	Rohre	1	-	-	-	1
10.5	Heizkessel, sonstige Metallerzeugnisse	2	-	-	2	-
11	Maschinen und Ausrüstungen	3	0	0	2	0
11.8	Sonstige Maschinen	3	0	0	2	0
12	Fahrzeuge	0	0	-	0	-
12.1	Erzeugnisse der Automobilindustrie	0	0	-	0	-
12.2	Sonstige Fahrzeuge	0	-	-	0	-
14	Sekundärrohstoffe, Abfälle	29	14	-	13	2
14.1	Hausmüll und kommunale Abfälle	2	2	-	-	-
14.2	Sonstige Abfälle u. Sekundärrohstoffe	26	11	-	13	2
16	Geräte u. Material zur Güterbeförderg.	2	2	-	1	-
16.1	Leere Container und Wechselbehälter	2	2	-	1	-
Insgesamt		661	182	61	331	87

2.5 Güterumschlag nach Wasserstraßengebieten, Güterhauptgruppen und Hauptverkehrsbeziehungen von Januar bis April 2014

NST- 2007 Abteilung Gruppe	Güterabteilung Gütergruppe	Güter- umschlag insgesamt	Empfang		Versand	
			davon aus Häfen		davon nach Häfen	
			in Deutschland	im Ausland	in Deutschland	im Ausland
in 1 000 Tonnen						
Elbegebiet						
01	Erzeugnisse der Land- und Forstwirtschaft	391	9	0	305	77
01.1	Getreide	347	2	-	271	74
01.5	Forstwirtschaftliche Erzeugnisse	6	2	0	-	3
01.7	Andere Erzeugnisse pflanzlichen Ursprungs	38	4	-	34	0
02	Kohle, rohes Erdöl, Erdgas	3	-	3	-	-
02.1	Kohle	3	-	3	-	-
03	Erze, Steine u. Erden, sonst. Bergbauerzeugn.	171	10	26	133	1
03.4	(Koch-)Salz, Meerwasser	1	-	1	-	-
03.5	Steine und Erden, Sand, Ton u. ä.	170	10	25	133	1
04	Nahrungs- und Genussmittel	60	23	2	35	0
04.3	Verarbeitetes Obst und Gemüse	1	1	-	-	-
04.4	Öle und Fette	56	22	2	31	0
04.8	Nahrungsmittel (außer Sammelgut)	4	-	-	4	-
06	Holzwaren, Papier, Pappe, Druckerzeugnisse	17	0	2	15	-
06.1	Holz-, Kork- und Flechtwaren	2	-	2	-	-
06.2	Papier, Pappe und -waren	16	0	-	15	-
07	Kokerei- und Mineralölerzeugnisse	358	318	2	27	11
07.2	Flüssige Mineralölerzeugnisse	358	318	2	27	11
08	Chemische Erzeugnisse	48	8	14	24	1
08.1	Chemische Grundstoffe (mineralisch)	4	1	2	1	-
08.2	Chemische Grundstoffe (organisch)	20	-	-	19	1
08.3	Stickstoffverbindungen, Düngemittel	21	5	12	4	-
08.4	Basiskunststoffe, Kautschuk	1	1	-	0	-
08.5	Pharmazeutische Erzeugnisse	1	1	-	-	-
08.6	Gummi-oder Kunststoffwaren	0	-	-	0	-
09	Sonstige Mineralerzeugnisse	10	5	-	5	-
09.1	Glas, Porzellan u. ä. Erzeugnisse	1	1	-	0	-
09.3	Sonstige Baumaterialien und -erzeugnisse	9	4	-	5	-
10	Metalle und Metallerzeugnisse	14	2	7	3	1
10.1	Roheisen, Stahl, Ferrolegierungen	7	-	7	-	-
10.2	NE-Metalle, Halbzeug	5	2	-	2	-
10.3	Rohre	1	-	-	-	1
10.5	Heizkessel, sonstige Metallerzeugnisse	0	-	-	0	-
11	Maschinen und Ausrüstungen	8	0	0	6	1
11.4	Geräte zur Elektrizitätserzeugung	0	0	-	-	-
11.8	Sonstige Maschinen	8	0	0	6	1
12	Fahrzeuge	1	1	-	0	-
12.1	Erzeugnisse der Automobilindustrie	1	1	-	0	-
12.2	Sonstige Fahrzeuge	0	-	-	0	-
14	Sekundärrohstoffe, Abfälle	108	46	3	48	11
14.1	Hausmüll und kommunale Abfälle	6	6	-	-	-
14.2	Asonstige Abfälle und Sekundärrohstoffe	102	40	3	48	11
16	Geräte und Material zur Güterbeförderung	3	1	-	2	-
16.1	Leere Container und Wechselbehälter	3	1	-	2	-
Insgesamt		1 191	424	61	603	104

Noch 2.5 Güterumschlag nach Wasserstraßengebieten, Güterhauptgruppen und Hauptverkehrsbeziehungen von Januar bis April 2014

NST- 2007 Abteilung Gruppe	Güterabteilung Gütergruppe	Güter- umschlag insgesamt	Empfang		Versand	
			davon aus Häfen		davon nach Häfen	
			in Deutschland	im Ausland	in Deutschland	im Ausland
in 1 000 Tonnen						
Mittellandkanalgebiet						
01	Erzeugnisse der Land- und Forstwirtschaft	630	64	22	400	144
01.1	Getreide	452	5	2	312	133
01.5	Forstwirtschaftliche Erzeugnisse	1	-	-	1	-
01.7	Andere Erzeugnisse pflanzlichen Ursprungs	177	60	20	87	10
02	Kohle, rohes Erdöl und Erdgas	1	-	1	-	-
02.1	Kohle	1	-	1	-	-
03	Erze, Steine u. Erden, sonst. Bergbauerzeugn.	280	72	25	182	2
03.1	Eisenerze	1	1	-	-	-
03.2	NE-Metallerze	2	-	2	-	-
03.4	(Koch-) Salz, Meerwasser	9	-	1	8	-
03.5	Steine und Erden, Sand, Ton u. ä.	269	71	22	174	2
04	Nahrungs- und Genussmittel	65	19	8	35	2
04.4	Öle und Fette	30	19	8	2	1
04.5	Milch, Milcherzeugnisse, Speiseeis	0	-	-	0	-
04.6	Stärke(-erzeugnisse), Futtermittel	35	-	-	33	2
05	Textilien, Bekleidung, Leder u. ä.	1	1	-	-	-
05.1	Textilien	1	1	-	-	-
06	Holzwaren, Papier, Pappe, Druckerzeugnisse	3	-	-	3	-
06.2	Papier, Pappe und -waren	3	-	-	3	-
07	Kokerei- und Mineralölerzeugnisse	2	-	2	-	-
07.1	Kokereierzeugnisse	1	-	1	-	-
07.4	Feste oder wachsartige Mineralölerzeugnisse	1	-	1	-	-
08	Chemische Erzeugnisse	200	17	49	103	30
08.1	Chemische Grundstoffe (mineralisch)	4	1	1	1	-
08.3	Stickstoffverbindungen, Düngemittel	192	13	48	100	30
08.5	Pharmazeutische Erzeugnisse	2	-	-	2	-
08.6	Gummi- oder Kunststoffwaren	2	2	-	0	-
09	Sonstige Mineralerzeugnisse	34	-	2	7	25
09.1	Glas, Porzellan u. ä. Erzeugnisse	2	-	-	1	1
09.2	Zement, Kalk, gebrannter Gips	29	-	-	6	24
09.3	Sonstige Baumaterialien und -erzeugnisse	3	-	2	0	-
10	Metalle und Metallerzeugnisse	52	-	32	9	12
10.1	Roheisen, Stahl, Ferrolegierungen	43	-	32	-	12
10.2	NE-Metalle, Halbzeug	3	-	-	3	-
10.5	Heizkessel, sonstige Metallerzeugnisse	6	-	-	6	-
14	Sekundärrohstoffe, Abfälle	4	-	-	4	-
14.2	Sonstige Abfälle und Sekundärrohstoffe	4	-	-	4	-
16	Geräte u. Material zur Güterbeförderung	6	5	-	1	-
16.1	Leere Container und Wechselbehälter	6	5	-	1	-
Insgesamt		1 277	177	141	744	215

Noch 2.5 Güterumschlag nach Wasserstraßengebieten, Güterhauptgruppen und Hauptverkehrsbeziehungen von Januar bis April 2014

NST- 2007 Abteilung Gruppe	Güterabteilung Gütergruppe	Güter- umschlag insgesamt	Empfang		Versand	
			davon aus Häfen		davon nach Häfen	
			in Deutschland	im Ausland	in Deutschland	im Ausland
in 1 000 Tonnen						
Wasserstraßengebiete insgesamt						
01	Erzeugnisse der Land- und Forstwirtschaft	1 021	73	22	705	221
01.1	Getreide	799	7	2	583	207
01.5	Forstwirtschaftliche Erzeugnisse	7	2	0	1	3
01.7	Andere Erzeugnisse pflanzlichen Ursprungs	215	64	20	121	10
02	Kohle, rohes Erdöl und Erdgas	4	-	4	-	-
02.1	Kohle	4	-	4	-	-
03	Erze, Steine u. Erden, sonst. Bergbauerzeugn.	451	81	51	315	3
03.1	Eisenerze	1	1	-	-	-
03.2	NE-Metallerze	2	-	2	-	-
03.4	(Koch-) Salz, Meerwasser	10	-	2	8	-
03.5	Steine und Erden Sand, Ton u. ä.	438	80	47	307	3
04	Nahrungs- und Genussmittel	125	42	10	70	3
04.3	Verarbeitetes Obst und Gemüse	1	1	-	-	-
04.4	Öle und Fette	86	41	10	33	1
04.5	Milch, Milcherzeugnisse, Speiseeis	0	-	-	0	-
04.6	Stärke(-erzeugnisse), Futtermittel	35	-	-	33	2
04.8	Nahrungsmittel (außer Sammelgut)	4	-	-	4	-
05	Textilien, Bekleidung, Leder u. ä.	1	1	-	-	-
05.1	Textilien	1	1	-	-	-
06	Holzwaren, Papier, Pappe, Druckerzeugnisse	20	0	2	18	-
06.1	Holz-, Kork- und Flechtwaren	2	-	2	-	-
06.2	Papier, Pappe und -waren	18	0	-	18	-
07	Kokerei- und Mineralölerzeugnisse	360	318	5	27	11
07.1	Kokereierzeugnisse	1	-	1	-	-
07.2	Flüssige Mineralölerzeugnisse	358	318	2	27	11
07.4	Feste oder wachsartige Mineralölerzeugnisse	1	-	1	-	-
08	Chemische Erzeugnisse	247	25	64	127	31
08.1	Chemische Grundstoffe (mineralisch)	8	2	3	2	-
08.2	Chemische Grundstoffe (organisch)	20	-	-	19	1
08.3	Stickstoffverbindungen, Düngemittel	213	18	60	104	30
08.4	Basiskunststoffe, Kautschuk	1	1	-	0	-
08.5	Pharmazeutische Erzeugnisse	3	1	-	2	-
08.6	Gummi- oder Kunststoffwaren	3	2	-	0	-
09	Sonstige Mineralerzeugnisse	44	5	2	12	25
09.1	Glas, Porzellan u. ä. Erzeugnisse	3	1	-	1	1
09.2	Zement, Kalk, gebrannter Gips	29	-	-	6	24
09.3	Sonstige Baumaterialien und -erzeugnisse	12	4	2	5	-
10	Metalle und Metallerzeugnisse	66	2	39	12	13
10.1	Roheisen, Stahl, Ferrolegierungen	50	-	39	-	12
10.2	NE-Metalle, Halbzeug	8	2	-	5	-
10.3	Rohre	1	-	-	-	1
10.5	Heizkessel, sonstige Metallerzeugnisse	6	-	-	6	-

Noch 2.5 Güterumschlag nach Wasserstraßengebieten, Güterhauptgruppen und Hauptverkehrsbeziehungen von Januar bis April 2014

NST- 2007 Abteilung Gruppe	Güterabteilung Gütergruppe	Güter- umschlag insgesamt	Empfang		Versand	
			davon aus Häfen		davon nach Häfen	
			in Deutschland	im Ausland	in Deutschland	im Ausland
			in 1 000 Tonnen			
			noch Wasserstraßengebiete insgesamt			
11	Maschinen und Ausrüstungen	8	0	0	6	1
11.4	Geräte der Elektrizitätserzeugung	0	0	-	-	-
11.8	Sonstige Maschinen	8	0	0	6	1
12	Fahrzeuge	1	1	-	0	-
12.1	Erzeugnisse der Automobilindustrie	1	1	-	0	-
12.2	Sonstige Fahrzeuge	0	-	-	0	-
14	Sekundärrohstoffe, Abfälle	112	46	3	52	11
14.1	Hausmüll und kommunale Abfälle	6	6	-	-	-
14.2	Sonstige Abfälle und Sekundärrohstoffe	106	40	3	52	11
16	Geräte und Material zur Güterbeförderung	9	6	-	3	-
16.1	Leere Container und Wechselbehälter	9	6	-	3	-
	Insgesamt	2 468	601	202	1 397	319

2.6 Containerumschlag nach Containerarten und Hauptverkehrsbeziehungen

Containerart	Einheit	März 2014	April 2014	Januar- April			
				2013	2014	Veränderung um %	
		Verkehr innerhalb Deutschlands					
20-Fuß Container beladen	Anzahl	671	898	2 672	2 854	+	6,8
30-Fuß Container beladen	Anzahl	-	-	-	-		-
40-Fuß Container beladen	Anzahl	143	171	864	684	-	20,8
Container größer 40-Fuß beladen	Anzahl	-	-	3	-		-
zusammen	TEU	957	1 240	4 407	4 222	-	4,2
darin beförderte Güter	Tonnen	17 630	25 601	73 213	76 953	+	5,1
20-Fuß Container leer	Anzahl	611	745	2 573	2 702	+	5,0
30-Fuß Container leer	Anzahl	-	-	-	-		-
40-Fuß Container leer	Anzahl	197	189	667	715	+	7,2
Container größer 40-Fuß leer	Anzahl	-	-	5	-		-
zusammen	TEU	1 005	1 123	3 918	4 132	+	5,5
Insgesamt	TEU	1 962	2 363	8 325	8 354	+	0,3
		Grenzüberschreitender Empfang und Versand					
20-Fuß Container beladen	Anzahl	-	-	-	-		-
30-Fuß Container beladen	Anzahl	-	-	-	-		-
40-Fuß Container beladen	Anzahl	-	-	-	-		-
Container größer 40-Fuß beladen	Anzahl	-	-	-	-		-
zusammen	TEU	-	-	-	-		-
darin beförderte Güter	Tonnen	-	-	-	-		-
20-Fuß Container leer	Anzahl	-	-	-	-		-
30-Fuß Container leer	Anzahl	-	-	-	-		-
40-Fuß Container leer	Anzahl	-	-	-	-		-
Container größer 40-Fuß leer	Anzahl	-	-	-	-		-
zusammen	TEU	-	-	-	-		-
Insgesamt	TEU	-	-	-	-		-
		Gesamtverkehr					
20-Fuß Container beladen	Anzahl	671	898	2 672	2 854	+	6,8
30-Fuß Container beladen	Anzahl	-	-	-	-		-
40-Fuß Container beladen	Anzahl	143	171	864	684	-	20,8
Container größer 40-Fuß beladen	Anzahl	-	-	3	-		-
zusammen	TEU	957	1 240	4 407	4 222	-	4,2
darin beförderte Güter	Tonnen	17 630	25 601	73 213	76 953	+	5,1
20-Fuß Container leer	Anzahl	611	745	2 573	2 702	+	5,0
30-Fuß Container leer	Anzahl	-	-	-	-		-
40-Fuß Container leer	Anzahl	197	189	667	715	+	7,2
Container größer 40-Fuß leer	Anzahl	-	-	5	-		-
zusammen	TEU	1 005	1 123	3 918	4 132	+	5,5
Insgesamt	TEU	1 962	2 363	8 325	8 354	+	0,3

2.7 Containerumschlag nach Wasserstraßengebieten, Containerart, Anzahl und TEU

Containerart	Einheit	Empfang		Versand		Insgesamt		
		2013	2014	2013	2014	2013	2014	Veränderung um %
		April						
		Elbegebiet						
20-Fuß Container	Anzahl	208	157	256	127	464	284	- 38,8
30-Fuß Container	Anzahl	-	-	-	-	-	-	-
40-Fuß Container	Anzahl	257	93	166	87	423	180	- 57,4
Container größer 40-Fuß	Anzahl	3	-	3	-	6	-	x
Insgesamt	TEU	729	343	595	301	1 324	644	- 51,3
		Mittellandkanalgebiet						
20-Fuß Container	Anzahl	559	739	527	631	1 086	1 370	+ 26,2
30-Fuß Container	Anzahl	-	-	-	-	-	-	-
40-Fuß Container	Anzahl	33	108	24	83	57	191	+ 235,1
Container größer 40-Fuß	Anzahl	-	-	-	-	-	-	x
Insgesamt	TEU	625	955	575	797	1 200	1 752	+ 46,0
		Wasserstraßengebiete insgesamt						
20-Fuß Container	Anzahl	767	896	783	758	1 550	1 654	+ 6,7
30-Fuß Container	Anzahl	-	-	-	-	-	-	-
40-Fuß Container	Anzahl	290	201	190	170	480	371	- 22,7
Container größer 40-Fuß	Anzahl	3	-	3	-	6	-	x
Insgesamt	TEU	1 354	1 298	1 170	1 098	2 524	2 396	- 5,1
		Januar-April						
		Elbegebiet						
20-Fuß Container	Anzahl	679	758	780	776	1 459	1 534	+ 5,1
30-Fuß Container	Anzahl	-	-	-	-	-	-	-
40-Fuß Container	Anzahl	759	390	580	379	1 339	769	- 42,6
Container größer 40-Fuß	Anzahl	3	-	3	-	6	-	-
Insgesamt	TEU	2 204	1 538	1 947	1 534	4 151	3 072	- 26,0
		Mittellandkanalgebiet						
20-Fuß Container	Anzahl	1 959	2 070	1 841	1 980	3 800	4 050	+ 6,6
30-Fuß Container	Anzahl	-	-	-	-	-	-	-
40-Fuß Container	Anzahl	114	349	88	302	202	651	+ 222,3
Container größer 40-Fuß	Anzahl	1	-	1	-	2	-	x
Insgesamt	TEU	2 189	2 768	2 019	2 584	4 208	5 352	+ 27,2
		Wasserstraßengebiete insgesamt						
20-Fuß Container	Anzahl	2 638	2 828	2 621	2 756	5 259	5 584	+ 6,2
30-Fuß Container	Anzahl	-	-	-	-	-	-	-
40-Fuß Container	Anzahl	873	739	668	681	1 541	1 420	- 7,9
Container größer 40-Fuß	Anzahl	4	-	4	-	8	-	x
Insgesamt	TEU	4 393	4 306	3 966	4 118	8 359	8 424	+ 0,8

**2.8 Containerumschlag nach Wasserstraßengebieten, Containerart, Anzahl, TEU und Hauptverkehrsbeziehungen
im April und Januar bis April 2014**

Containerart	Einheit	Container- umschlag insgesamt	Empfang		Versand		
			davon aus Häfen		davon nach Häfen		
			in Deutschland	im Ausland	in Deutschland	im Ausland	
			April				
			Elbegebiet				
20-Fuß Container	Anzahl	284	157	-	127	-	
30-Fuß Container	Anzahl	-	-	-	-	-	
40-Fuß Container	Anzahl	180	93	-	87	-	
Container größer 40-Fuß	Anzahl	-	-	-	-	-	
Insgesamt	TEU	644	343	-	301	-	
			Mittellandkanalgebiet				
20-Fuß Container	Anzahl	1 370	739	-	631	-	
30-Fuß Container	Anzahl	-	-	-	-	-	
40-Fuß Container	Anzahl	191	108	-	83	-	
Container größer 40-Fuß	Anzahl	-	-	-	-	-	
Insgesamt	TEU	1 752	955	-	797	-	
			Wasserstraßengebiete insgesamt				
20-Fuß Container	Anzahl	1 654	896	-	758	-	
30-Fuß Container	Anzahl	-	-	-	-	-	
40-Fuß Container	Anzahl	371	201	-	170	-	
Container größer 40-Fuß	Anzahl	-	-	-	-	-	
Insgesamt	TEU	2 396	1 298	-	1 098	-	
			Januar-April				
			Elbegebiet				
20-Fuß Container	Anzahl	1 534	758	-	776	-	
30-Fuß Container	Anzahl	-	-	-	-	-	
40-Fuß Container	Anzahl	769	390	-	379	-	
Container größer 40-Fuß	Anzahl	-	-	-	-	-	
Insgesamt	TEU	3 072	1 538	-	1 534	-	
			Mittellandkanalgebiet				
20-Fuß Container	Anzahl	4 050	2 070	-	1 980	-	
30-Fuß Container	Anzahl	-	-	-	-	-	
40-Fuß Container	Anzahl	651	349	-	302	-	
Container größer 40-Fuß	Anzahl	-	-	-	-	-	
Insgesamt	TEU	5 352	2 768	-	2 584	-	
			Wasserstraßengebiete insgesamt				
20-Fuß Container	Anzahl	5 584	2 828	-	2 756	-	
30-Fuß Container	Anzahl	-	-	-	-	-	
40-Fuß Container	Anzahl	1 420	739	-	681	-	
Container größer 40-Fuß	Anzahl	-	-	-	-	-	
Insgesamt	TEU	8 424	4 306	-	4 118	-	

3. Schiffsverkehr auf Binnenwasserstraßen Sachsen-Anhalts

3.1 Schiffsverkehr nach Monaten

Zeitraum	2014			2013	Veränderung 2014/2013 um %	
	Schiffe beladen	Schiffe unbeladen	Schiffe gesamt	Schiffe gesamt		
Januar	662	526	1 188	1 152	+	3,1
Februar	651	506	1 157	1 136	+	1,8
März	838	666	1 504	1 096	+	37,2
April	758	608	1 366	1 384	-	1,3
Mai	1 350		...
Juni	984		...
Juli	1 434		...
August	1 453		...
September	1 429		...
Oktober	1 443		...
November	1 597		...
Dezember	1 163		...
Insgesamt	15 621		...

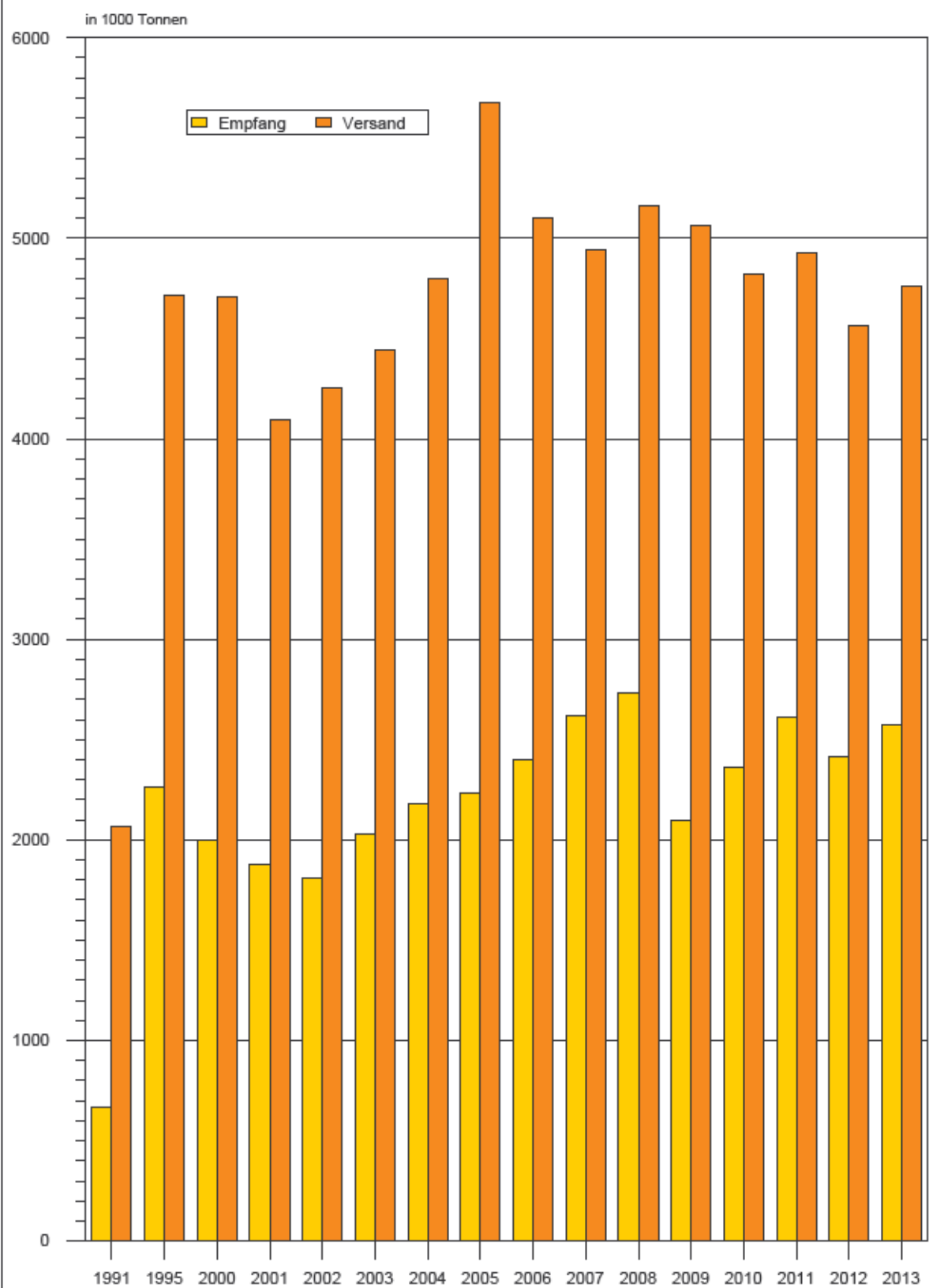
3.2 Schiffsverkehr nach Wasserstraßengebieten, Beladungszustand und Flagge im April 2014

Flagge	Schiffe mit eigenem Antrieb					Schiffe ohne eigenen Antrieb				
	beladen			unbeladen		beladen			unbeladen	
	Anzahl	Trag- fähigkeit 1 000 t	Aus-/ Ein- ladungen 1 000 t	Anzahl	Trag- fähigkeit 1 000 t	Anzahl	Trag- fähigkeit 1 000 t	Aus-/ Ein- ladungen 1 000 t	Anzahl	Trag- fähigkeit 1 000 t
Elbegebiet										
Deutschland	206	265	210	178	225	83	70	21	65	51
Niederlande	36	44	34	33	40	-	-	-	-	-
Belgien	1	1	1	1	1	-	-	-	-	-
Luxemburg	1	1	1	1	1	-	-	-	-	-
Frankreich	1	1	1	1	1	-	-	-	-	-
Tschechien	27	30	14	20	21	11	10	4	7	6
Polen	10	8	7	10	8	22	15	10	21	15
Insgesamt	282	349	267	244	297	116	95	34	93	72
Mittellandkanalgebiet										
Deutschland	191	267	205	150	196	17	24	10	2	2
Niederlande	95	118	99	64	81	-	-	-	-	-
Belgien	2	3	2	2	3	-	-	-	-	-
Luxemburg	1	1	1	1	1	-	-	-	-	-
Tschechien	14	15	12	14	15	1	1	1	1	1
Polen	32	25	23	30	23	7	7	7	7	7
Insgesamt	335	430	342	261	319	25	33	17	10	11
Wasserstraßengebiete insgesamt										
Deutschland	397	532	415	328	421	100	95	30	67	53
Niederlande	131	162	133	97	121	-	-	-	-	-
Belgien	3	3	3	3	3	-	-	-	-	-
Luxemburg	2	2	2	2	2	-	-	-	-	-
Frankreich	1	1	1	1	1	-	-	-	-	-
Tschechien	41	45	26	34	37	12	10	4	8	7
Polen	42	33	30	40	31	29	23	17	28	22
Insgesamt	617	779	609	505	616	141	128	52	103	82

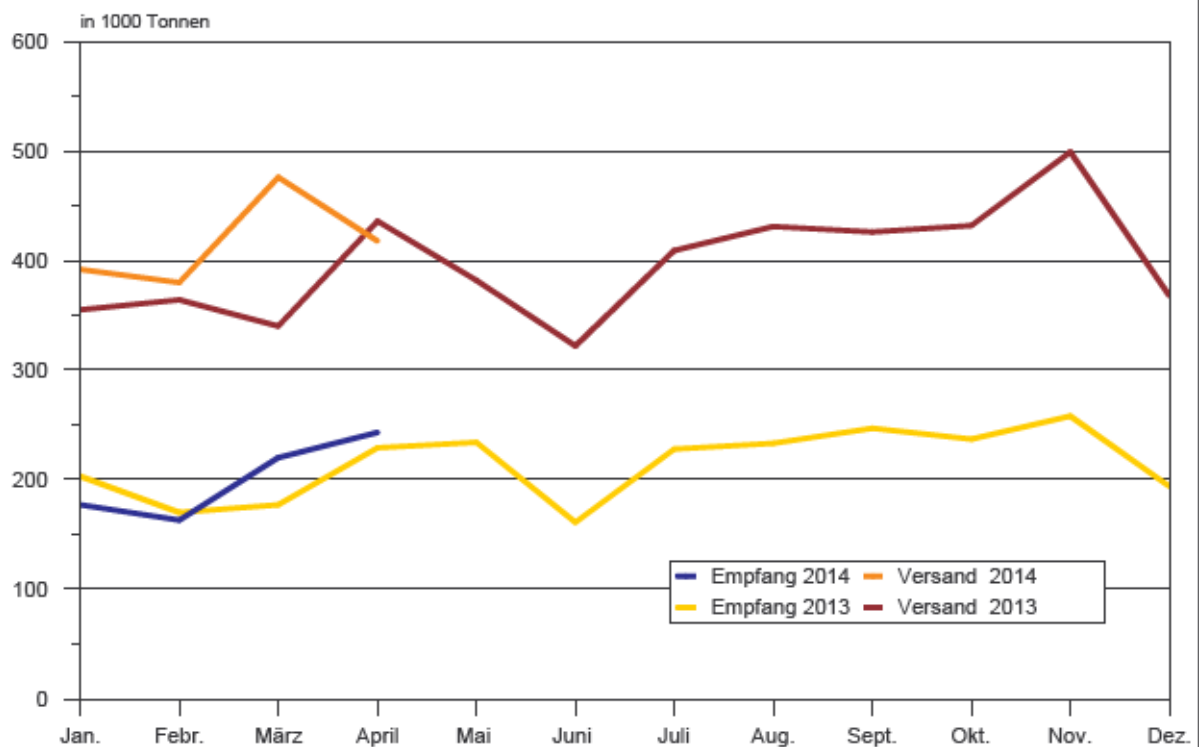
3.3 Schiffsverkehr nach Wasserstraßengebieten, Beladungszustand und Flagge Januar bis April 2014

Flagge	Schiffe mit eigenem Antrieb					Schiffe ohne eigenen Antrieb				
	beladen			unbeladen		beladen			unbeladen	
	Anzahl	Trag- fähigkeit 1 000 t	Aus-/ Ein- ladungen 1 000 t	Anzahl	Trag- fähigkeit 1 000 t	Anzahl	Trag- fähigkeit 1 000 t	Aus-/ Ein- ladungen 1 000 t	Anzahl	Trag- fähigkeit 1 000 t
Elbegebiet										
Deutschland	788	1 028	795	664	861	348	293	92	268	218
Niederlande	146	183	146	135	169	-	-	-	-	-
Belgien	6	6	6	6	6	1	0	0	1	0
Luxemburg	9	13	10	5	7	-	-	-	-	-
Frankreich	1	1	1	1	1	-	-	-	-	-
Tschechien	111	120	54	71	76	40	36	15	29	25
Polen	35	30	24	33	27	112	69	48	111	68
Insgesamt	1 096	1 380	1 036	915	1 148	501	398	155	409	312
Mittellandkanalgebiet										
Deutschland	695	965	738	523	679	104	123	47	44	34
Niederlande	329	408	338	239	295	-	-	-	-	-
Belgien	9	11	9	9	11	-	-	-	-	-
Luxemburg	1	1	1	1	1	-	-	-	-	-
Frankreich	1	1	1	1	1	-	-	-	-	-
Tschechien	53	59	50	50	55	5	5	5	5	5
Polen	87	75	65	82	69	28	25	22	28	25
Insgesamt	1 175	1 520	1 202	905	1 111	137	154	74	77	65
Wasserstraßengebiete insgesamt										
Deutschland	1 483	1 993	1 534	1 187	1 541	452	416	139	312	252
Niederlande	475	591	484	374	464	-	-	-	-	-
Belgien	15	18	15	15	18	1	0	0	1	0
Luxemburg	10	13	11	6	8	-	-	-	-	-
Frankreich	2	2	1	2	2	-	-	-	-	-
Tschechien	164	178	104	121	131	45	41	19	34	31
Polen	122	105	89	115	97	140	94	70	139	93
Insgesamt	2 271	2 900	2 239	1 820	2 260	638	552	230	486	376

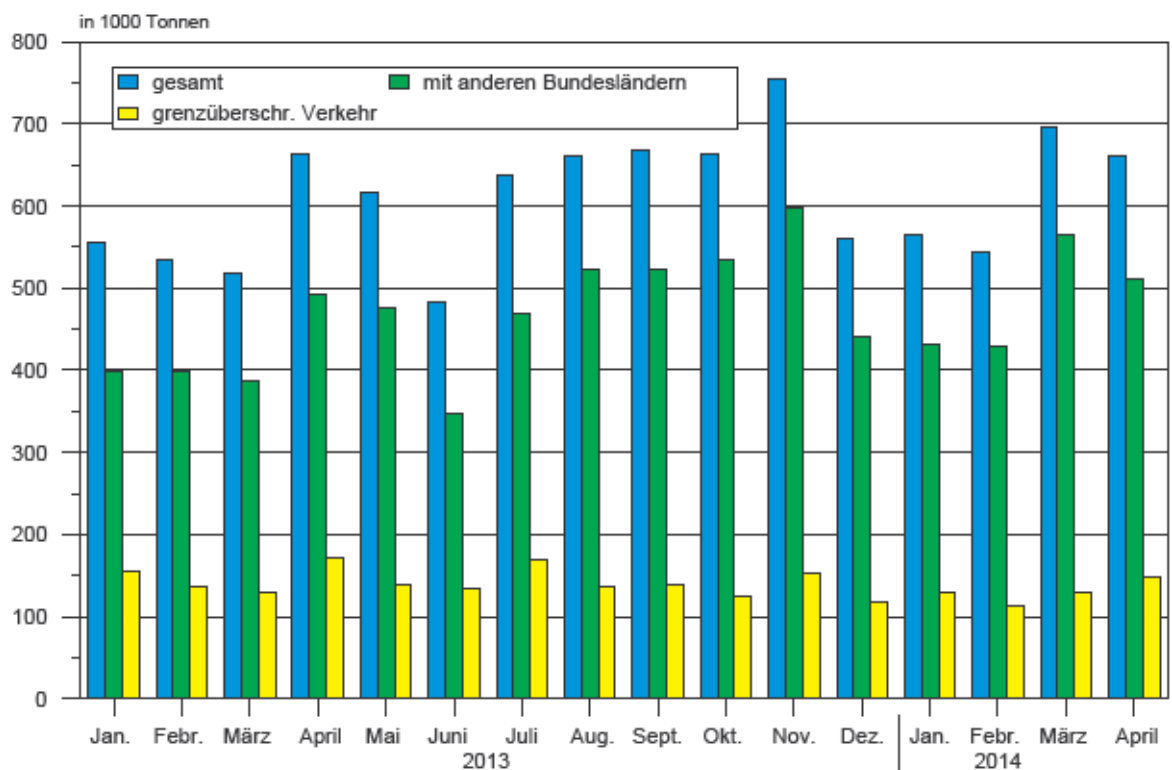
1. Güterverkehr auf Binnenwasserstraßen 1991 - 2013



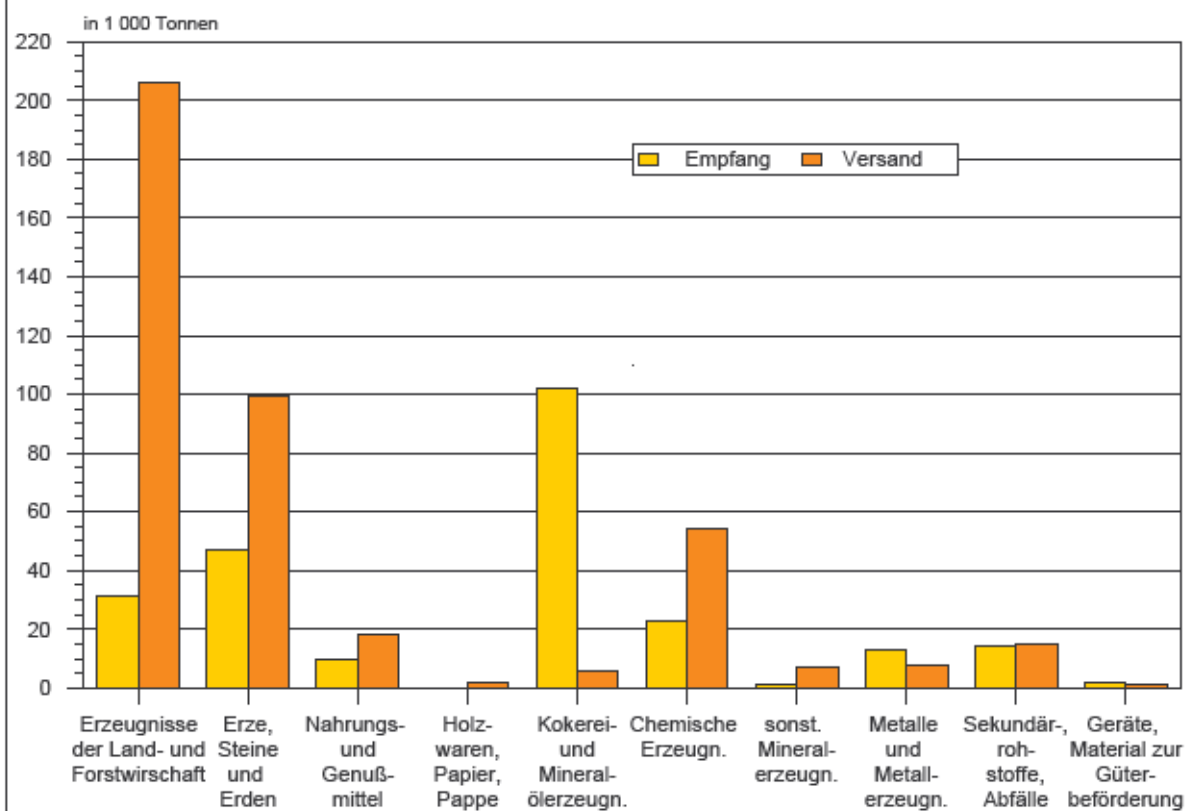
2. Gesamtgüterumschlag auf Binnenwasserstraßen der Jahre 2013 und 2014



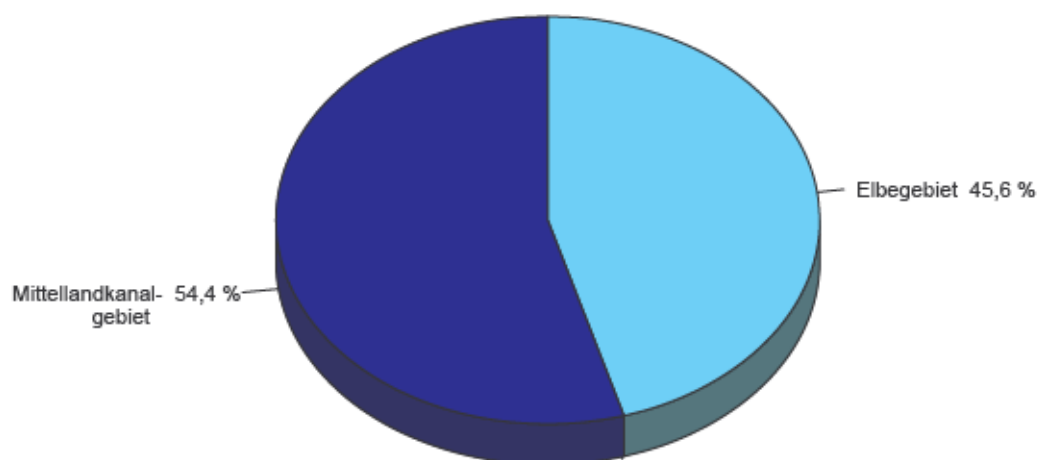
3. Güterumschlag nach Hauptverkehrsbeziehungen der Jahre 2013 und 2014



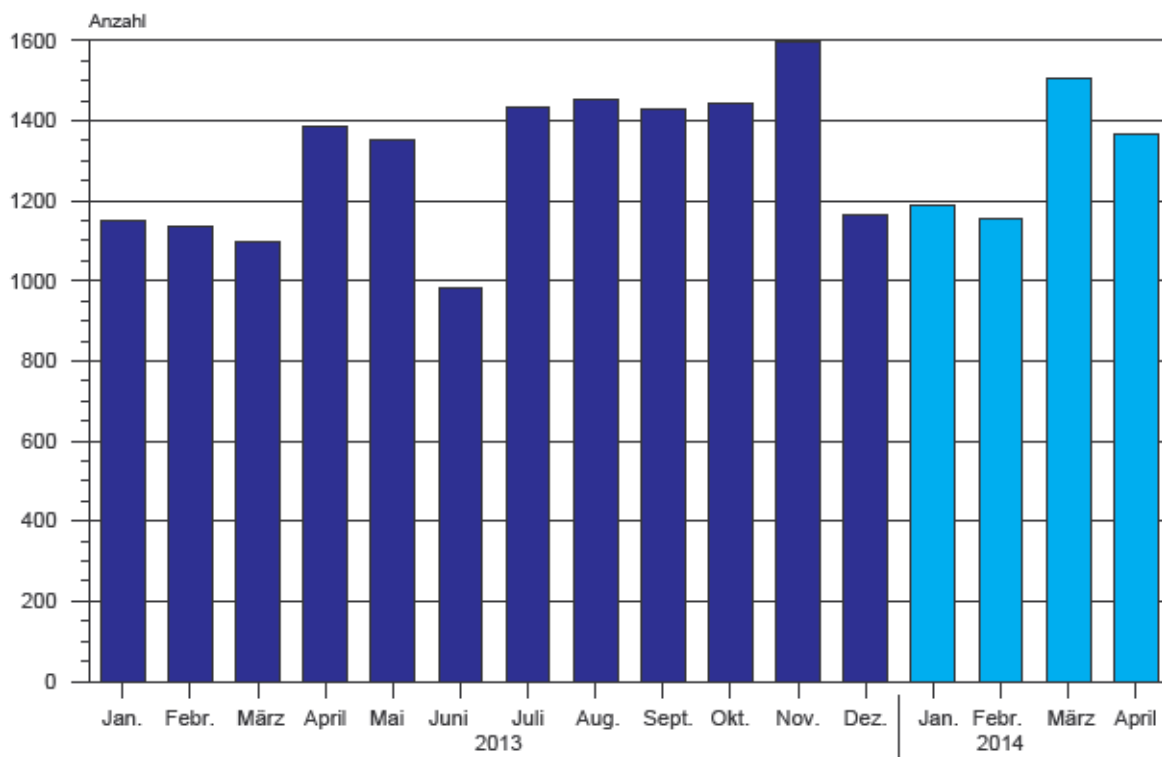
4. Güterumschlag nach ausgewählten Güterabteilungen April 2014



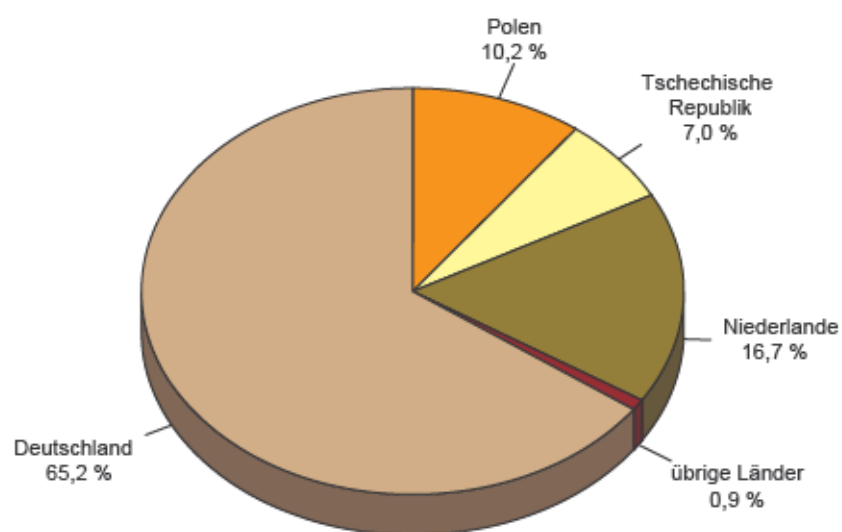
5. Güterumschlag nach Wasserstraßengebieten April 2014



6. Schiffsankünfte und -abgänge nach Monaten der Jahre 2013 und 2014



7. Schiffsankünfte und -abgänge nach Herkunftsländern im April 2014



NST-2007 Übersicht über die Gliederung

Abteilung	Bezeichnung
01	Erzeugnisse der Landwirtschaft, Jagd und Forstwirtschaft; Fische und Fischereierzeugnisse
02	Kohle, rohes Erdöl und Erdgas
03	Erze, Steine und Erden, sonstige Bergbauerzeugnisse; Torf; Uran- und Thoriumerze
04	Nahrungs- und Genußmittel
05	Textilien und Bekleidung; Leder und Lederwaren
06	Holz sowie Holz-, Kork- und Flechtwaren (ohne Rohholz und Möbel); Papier, Pappe und Waren daraus; Verlags- und Druckerzeugnisse, bespielte Ton-, Bild- und Datenträger
07	Kokereierzeugnisse und Mineralölerzeugnisse
08	Chemische Erzeugnisse und Chemiefasern; Gummi- und Kunststoffwaren; Spalt- und Brutstoffe
09	Sonstige Mineralerzeugnisse
10	Metalle und Halbzeug daraus; Metallerzeugnisse, ohne Maschinen und Geräte
11	Maschinen und Ausrüstungen a.n.g.; Büromaschinen, Datenverarbeitungsgeräte und -einrichtungen; Geräte der Elektrizitätserzeugung und -verteilung u.Ä.; Nachrichtentechnik, Rundfunk- und Fernsehgeräte sowie elektronische Bauelemente; Medizin-, Mess-, steuerungs- und regelungstechnische Erzeugnisse; optische Erzeugnisse; Uhren
12	Fahrzeuge
13	Möbel, Schmuck, Musikinstrumente, Sportgeräte, Spielwaren und sonstige Erzeugnisse
14	Sekundärrohstoffe, kommunale Abfälle und sonstige Abfälle
15	Post, Pakete
16	Geräte und Material für die Güterbeförderung
17	Im Rahmen von privaten und gewerblichen Umzügen beförderte Güter; von den Fahrgästen getrennt befördertes Gepäck; zum Zwecke der Reparatur bewegte Fahrzeuge ; sonstige nichtmarktbestimmte Güter a.n.g.
18	Sammelgut: eine Mischung verschiedener Arten von Gütern, die zusammen befördert werden
19	Nicht identifizierbare Güter: Güter, die sich aus irgendeinem Grund nicht genau bestimmen lassen und daher nicht den Gruppen 01-16 zugeordnet werden können
20	Sonstige Güter a.n.g.

a.n.g. anderweitig nicht genannt

Veröffentlichungen ¹⁾ im Statistischen Landesamt Sachsen-Anhalt

Im Monat August 2014 erschienen:

Bestell-Nr.	Kennziffer/ Periodizität	Titel	Preis (in EUR)
1 Z 0 03	Z	Statistisches Monatsheft 8/14	5,50
3 B 1 01	B I - j/12	Allgemeinbildende Schulen - Schuljahr 2013/14 - Schuljahresanfangsstatistik	16,00
6 B 6 02	B VI - j/13	Strafverfolgung - 2013 - Korrigierte Fassung	6,00
3 C 4 26	C IV - 3j/13	Agrarstrukturerhebung 2013 - Teil 3 - Landwirtschaftliche Betriebe mit eigener und/oder gepachteter landwirtschaftlich genutzter Fläche 2013; Arbeitskräfte in landwirtschaftlichen Betrieben 2013 nach Art der Beschäftigung, Geschlecht, Rechtsformen, sozialökonomischen Betriebstypen, Berufsbildung	4,50
3 C 4 27	C IV - 3j/14	Agrarstrukturerhebung 2013 - Teil 4 - Landwirtschaftliche Betriebe mit ausgewählten Merkmalen 2013 nach betriebswirtschaftlicher Ausrichtung, Teil Bodennutzung und Viehhaltung	5,00
3 E 1 02	E I - m-2/14	Beschäftigte, Umsatz im Verarbeitenden Gewerbe sowie im Bergbau und der Gewinnung von Steinen und Erden - Februar 2014 - Vorläufige Ergebnisse Betriebe mit 50 und mehr tätigen Personen	5,00
3 E 1 02	E I - m-3/14	Beschäftigte, Umsatz im Verarbeitenden Gewerbe sowie im Bergbau und der Gewinnung von Steinen und Erden - März 2014 - Vorläufige Ergebnisse Betriebe mit 50 und mehr tätigen Personen	5,00
3 E 2 01	E II - m-5/14	Umsatz, Tätige Personen, Auftragseingang und Auftragsbestand im Baugewerbe Mai 2014	2,50
3 F 2 02	F II - j/13	Baugenehmigungen und Bauüberhang im Wohn- und Nichtwohnbau - Jahr 2013 -	3,50
3 G 4 01	G IV - m-4/13	Gäste und Übernachtungen im Reiseverkehr, Beherbergungskapazität April 2014; Januar bis April 2014; Winterhalbjahr 2013/14 - Vorläufige Ergebnisse -	7,00
3 H 1 02	H I - j/13	Straßenverkehrsunfälle - Jahr 2013 - Endgültige Ergebnisse	9,00
3 H 2 01	H II - m-3/14	Binnenschifffahrt - März 2014 -	4,00
3 M 1 01	M I - vj-2/14	Verbraucherpreisindex - Juni 2014 -	5,00

1) Veröffentlichung als PDF-Datei kostenfrei erhältlich - bei Bestellung bitte die erste Stelle der Bestellnummer durch eine „6“ ersetzen