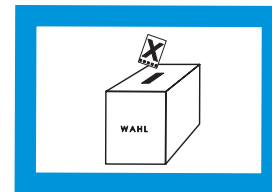


# Wahlen 2014

B VII  
5j/14

Bestellnummer:  
3B717



## Wahlen

### Wahl zum Europäischen Parlament in Sachsen-Anhalt am 25. Mai 2014

Ergebnisse der repräsentativen Wahlstatistik



**SACHSEN-ANHALT**

**Herausgabemonat:** September 2014

**Zu beziehen durch das**

Statistisches Landesamt Sachsen-Anhalt  
Dezernat Öffentlichkeitsarbeit  
Postfach 20 11 56  
06012 Halle (Saale)

**Preis:** 3,50 EUR (kostenfrei als PDF-Datei verfügbar - Bestellnummer: 6B717)

**Inhaltliche Verantwortung:**

Dezernat: Datenverarbeitung, Wahlen

Christine Schlösser      Telefon: 0345 2318-101

Tobias Krüger            Telefon: 0345 2318-106

**Auskünfte erhalten Sie unter:**

Telefon: 0345 2318-777

Telefon: 0345 2318-715

Telefon: 0345 2318-716

Telefax: 0345 2318-913

Internet: <http://www.statistik.sachsen-anhalt.de>

E-Mail: [info@stala.mi.sachsen-anhalt.de](mailto:info@stala.mi.sachsen-anhalt.de)

**Vertrieb:**

Telefon: 0345 2318-718

E-Mail: [shop@stala.mi.sachsen-anhalt.de](mailto:shop@stala.mi.sachsen-anhalt.de)

**Druck:** Statistisches Landesamt Sachsen-Anhalt

© Statistisches Landesamt Sachsen-Anhalt, Halle (Saale), 2014

Auszugsweise Vervielfältigung und Verbreitung mit Quellenangabe gestattet.

**Bibliothek und Besucherdienst (Merseburger Straße 2):**

Montag bis Freitag: 8:00 Uhr bis 12:00 Uhr - möglichst nach Vereinbarung

Telefon: 0345 2318-714

E-Mail: [bibliothek@stala.mi.sachsen-anhalt.de](mailto:bibliothek@stala.mi.sachsen-anhalt.de)

# WAHLEN 2014

Wahl zum  
Europäischen Parlament  
in Sachsen-Anhalt  
am 25. Mai 2014

Ergebnisse der  
repräsentativen Wahlstatistik

Land Sachsen-Anhalt



## Inhaltsverzeichnis

Seite

### Vorbemerkungen, Methodische Hinweise

4

### Parteien im Überblick und Abkürzungen

5

#### 1. Wahlbeteiligung, ungültige Stimmen und Verteilung der gültigen Stimmen im Vergleich zum allgemeinen Wahlergebnis -Verhältniszahlen-

6

#### 2. Wahlberechtigte und Wähler

2.1 Wahlberechtigte, Wähler, Wahlbeteiligung und Nichtwähler nach Alter und Geschlecht der  
bei der Europawahl 2014 in die repräsentative Wahlstatistik einbezogenen Wahlbezirke

7

2.2 Wahlbeteiligung nach Altersgruppen und Geschlecht bei der Europawahl 2014  
im Vergleich zu vorhergehenden Wahlen

8

2.3 Nichtwähler nach Altersgruppen und Geschlecht bei der Europawahl 2014  
im Vergleich zu vorhergehenden Wahlen

10

#### 3. Ungültige Stimmen

3.1 Ungültige Stimmen nach Altersgruppen und Geschlecht der Wähler  
bei der Europawahl 2014 im Vergleich zur Europawahl 2009

12

3.2 Ursache der ungültigen Stimmen nach Geschlecht der Wähler bei der Europawahl 2014  
im Vergleich zur Europawahl 2009

13

#### 4. Wahlentscheidung und Wählerverhalten

4.1 Wahlentscheidung der Männer und Frauen bei der Europawahl 2014  
im Vergleich zur Europawahl 2009

14

4.2 Wahlentscheidung nach Altersgruppen und Geschlecht der Wähler bei der Europawahl 2014

15

4.3 Wahlentscheidung nach Altersgruppen und Geschlecht der Wähler bei der Europawahl 2014  
im Vergleich zu vorhergehenden Wahlen

17

4.4 Wählerschaft der Parteien nach Altersgruppen und Geschlecht bei der Europawahl 2014  
im Vergleich zu vorhergehenden Wahlen

20

4.5 Zahlenverhältnis der Männer und Frauen nach Altersgruppen der Wähler  
bei der Europawahl 2014 im Vergleich zu vorhergehenden Wahlen

24

## Vorbemerkungen

Neben der Erarbeitung der allgemeinen Wahlstatistik wurde anlässlich der Europawahl am 25. Mai 2014 auch, wie zu vorangegangenen Wahlen, eine repräsentative Wahlstatistik durchgeführt. Einbezogen waren 116 der 2 522 allgemeinen Wahlbezirke. Des Weiteren waren in Sachsen-Anhalt 10 sogenannte Briefwahlbezirke ausgewählt worden.

Grundlage für die alters- und geschlechtsspezifische Auszählung von Wahlberechtigten und Wählern unter Berücksichtigung der getroffenen Wahlentscheidungen bildet das Gesetz über die allgemeine und die repräsentative Wahlstatistik bei der Wahl zum Deutschen Bundestag und bei der Wahl der Abgeordneten des Europäischen Parlaments aus der Bundesrepublik Deutschland (Wahlstatistikgesetz - WStatG).

Um die strikte Einhaltung des Wahlgeheimnisses zu gewährleisten, musste ein durch die Zufallsauswahl gewonnener Stichprobenwahlbezirk mindestens 400 Wahlberechtigte umfassen.

Die Stichprobe soll nicht mehr als 5 % der allgemeinen Wahlbezirke ausmachen. In die amtliche Wahluntersuchung waren letztendlich 4,99 % der allgemeinen Wahlbezirke einbezogen. Ein Vergleich des Stichprobenergebnisses mit dem amtlichen endgültigen Gesamtergebnis der Europawahl in Sachsen-Anhalt zeigt nur geringfügige Abweichungen (s. Pkt. 1, S. 6).

## Methodische Hinweise

Um die Alters- und Geschlechtsgliederung der **Wahlberechtigten** feststellen zu können, sind die Wählerverzeichnisse, die u. a. Angaben über die Vornamen enthalten (aus denen das Geschlecht abgeleitet werden kann), nachträglich nach zehn Geburtsjahresgruppen ausgezählt worden, die annähernd durch folgende Altersgruppen bestimmt werden:

Geburtsjahr	Ungefähre Altersgruppe
1994 - 1996	unter 21 Jahre
1990 - 1993	21 bis unter 25 Jahre
1985 - 1989	25 bis unter 30 Jahre
1980 - 1984	30 bis unter 35 Jahre
1975 - 1979	35 bis unter 40 Jahre
1970 - 1974	40 bis unter 45 Jahre
1965 - 1969	45 bis unter 50 Jahre
1955 - 1964	50 bis unter 60 Jahre
1945 - 1954	60 bis unter 70 Jahre
1944 - und früher	70 Jahre und älter

Zur Untersuchung der **Stimmabgabe** der Wähler nach Alter und Geschlecht erhielten die in den Wahlbezirken der Stichprobe wählenden Personen Stimmzettel mit Unterscheidungsaufdrucken, die das Geschlecht und die Zugehörigkeit zu einer der fünf festgelegten Geburtsjahresgruppen bzw. Altersgruppen

Unterscheidungsaufdruck auf den Stimmzetteln	Ungefähre Altersgruppe
A. Mann, geb. 1990 bis 1996	unter 25 Jahre
B. Mann, geb. 1980 bis 1989	25 bis unter 35 Jahre
C. Mann, geb. 1970 bis 1979	35 bis unter 45 Jahre
D. Mann, geb. 1955 bis 1969	45 bis unter 60 Jahre
E. Mann, geb. 1945 bis 1954	60 bis unter 70 Jahre
F. Mann, geb. 1944 und früher	70 und mehr Jahre
G. Frau, geb. 1990 bis 1996	unter 25 Jahre
H. Frau, geb. 1980 bis 1989	25 bis unter 35 Jahre
I. Frau, geb. 1970 bis 1979	35 bis unter 45 Jahre
K. Frau, geb. 1955 bis 1969	45 bis unter 60 Jahre
L. Frau, geb. 1945 bis 1954	60 bis unter 70 Jahre
M. Frau, geb. 1944 und früher	70 und mehr Jahre

## Parteien im Überblick

Kandidierende Parteien und sonstige politische Vereinigungen zur Europawahl 2014 entsprechend dem in Sachsen-Anhalt gültigen Stimmzettel <sup>1)</sup>:

Christlich Demokratische Union Deutschlands <sup>2)</sup>	CDU
DIE LINKE	DIE LINKE
Sozialdemokratische Partei Deutschlands	SPD
Freie Demokratische Partei	FDP
BÜNDNIS 90/DIE GRÜNEN	GRÜNE
Familien-Partei Deutschlands	FAMILIE
PARTEI MENSCH UMWELT TIERSCHUTZ	Tierschutzpartei
DIE REPUBLIKANER	REP
Piratenpartei Deutschland	PIRATEN
FREIE WÄHLER	FREIE WÄHLER
Ab jetzt...Demokratie durch Volksabstimmung - Politik für die Menschen	Volksabstimmung
CHRISTLICHE MITTE – Für ein Deutschland nach GOTTES Geboten	CM
Deutsche Kommunistische Partei	DKP
AUF - Partei für Arbeit, Umwelt und Familie, Christen für Deutschland	AUF
Ökologisch-Demokratische Partei	ÖDP
Partei Bibeltreuer Christen	PBC
Partei für Soziale Gleichheit, Sektion der Vierten Internationale	PSG
Bayernpartei	BP
Bürgerrechtsbewegung Solidarität	BüSo
Alternative für Deutschland	AfD
Bürgerbewegung PRO NRW	PRO NRW
Marxistisch-Leninistische Partei Deutschlands	MLPD
Nationaldemokratische Partei Deutschlands	NPD
Partei für Arbeit, Rechtsstaat, Tierschutz, Elitenförderung	Die PARTEI

## Abkürzungen

EW14	Europawahl 2014
EW09	Europawahl 2009
EW04	Europawahl 2004
EW99	Europawahl 1999
BT13	Bundestagswahl 2013
LT11	Landtagswahl 2011

<sup>1)</sup> Landesliste für Sachsen-Anhalt, sonst gemeinsame Listen für alle Bundesländer

<sup>2)</sup> außerdem kandidierte nur in Bayern: Christlich-Soziale Union in Bayern e.V. (CSU), sonst in allen Bundesländern CDU

# 1. Wahlbeteiligung, ungültige Stimmen und Verteilung der gültigen Stimmen im Vergleich zum allgemeinen Wahlergebnis -Verhältniszahlen-

Gegenstand der Nachweisung	Repräsentativergebnis	Allgemeines Ergebnis für das Land
Wahlberechtigte insgesamt	123 155	1 916 865
Bezugszahl für die Wahlbeteiligung	113 293 <sup>1)</sup>	1 916 865
Wähler	42 375 <sup>2)</sup>	824 614
Wahlbeteiligung	37,4 <sup>3)</sup>	43,0
Ungültige Stimmen	3,0	3,2
Gültige Stimmen	97,0	96,8
Von 100 gültigen Stimmen entfielen auf		
CDU	30,3	30,7
DIE LINKE	22,0	21,8
SPD	22,3	21,7
FDP	2,6	2,6
GRÜNE	5,1	4,8
Andere	17,8	18,3
davon		
FAMILIE	1,9	2,1
Tierschutzpartei	1,7	1,8
REP	0,4	0,4
PIRATEN	1,3	1,3
FREIE WÄHLER	1,3	1,4
Volksabstimmung	0,5	0,6
CM	0,3	0,3
DKP	0,2	0,2
AUF	0,2	0,2
ÖDP	0,2	0,2
PBC	0,1	0,1
PSG	0,1	0,1
BP	0,1	0,1
BüSo	0,1	0,1
AfD	6,5	6,3
PRO NRW	0,1	0,1
MLPD	0,2	0,2
NPD	1,9	2,1
Die PARTEI	0,7	0,7

<sup>1)</sup> Wahlberechtigte ohne Stimm- und Wahlscheinvermerk

<sup>2)</sup> Wähler mit Stimmabgabevermerk

<sup>3)</sup> Wähler in % von den Wahlberechtigten insgesamt ohne Wahlscheinvermerk (Briefwähler bleiben hier unberücksichtigt)



## 2. Wahlberechtigte und Wähler

### 2.1 Wahlberechtigte, Wähler, Wahlbeteiligung und Nichtwähler nach Alter und Geschlecht der bei der Europawahl 2014 in die repräsentative Wahlstatistik einbezogenen Wahlbezirke

Alter von ... bis unter ... Jahren	Wahl- berechtigte insgesamt	Davon			Wähler <sup>1)</sup>	Wahl- beteili- gung <sup>2)</sup>	Nichtwähler <sup>3)</sup>	
		ohne	mit					
			Wahlscheinvermerk					
		Anzahl		in %		Anzahl	in %	Anzahl
Männer								
18 - 21	1 115	1 065	050	4,5	274	25,7	791	74,3
21 - 25	2 748	2 584	164	6,0	664	25,7	1 920	74,3
25 - 30	4 705	4 449	256	5,4	1 134	25,5	3 315	74,5
30 - 35	4 235	4 031	204	4,8	1 160	28,8	2 871	71,2
35 - 40	3 725	3 538	187	5,0	1 112	31,4	2 426	68,6
40 - 45	4 096	3 888	208	5,1	1 386	35,6	2 502	64,4
45 - 50	5 482	5 164	318	5,8	1 940	37,6	3 224	62,4
50 - 60	11 856	11 000	856	7,2	4 273	38,8	6 727	61,2
60 - 70	9 013	8 195	818	9,1	3 561	43,5	4 634	56,5
70 und älter	12 311	11 032	1 279	10,4	4 917	44,6	6 115	55,4
Zusammen	59 286	54 946	4340	4,7	20 421	37,2	34 525	62,8
Frauen								
18 - 21	1 099	1 009	090	8,2	261	25,9	748	74,1
21 - 25	2 425	2 237	188	7,8	566	25,3	1 671	74,7
25 - 30	4 001	3 722	279	7,0	970	26,1	2 752	73,9
30 - 35	3 700	3 508	192	5,2	1 095	31,2	2 413	68,8
35 - 40	3 277	3 096	181	5,5	1 093	35,3	2 003	64,7
40 - 45	3 704	3 485	219	5,9	1 409	40,4	2 076	59,6
45 - 50	5 188	4 833	355	6,8	1 937	40,1	2 896	59,9
50 - 60	12 027	10 994	1 033	8,6	4 450	40,5	6 544	59,5
60 - 70	9 808	8 772	1 036	10,6	3 924	44,7	4 848	55,3
70 und mehr	18 640	16 691	1 949	10,5	6 249	37,4	10 442	62,6
Zusammen	63 869	58 347	5 522	8,6	21 954	37,6	36 393	62,4
Insgesamt								
18 - 21	2 214	2 074	140	6,3	535	25,8	1 539	74,2
21 - 25	5 173	4 821	352	6,8	1 230	25,5	3 591	74,5
25 - 30	8 706	8 171	535	6,1	2 104	25,7	6 067	74,3
30 - 35	7 935	7 539	396	5,0	2 255	29,9	5 284	70,1
35 - 40	7 002	6 634	368	5,3	2 205	33,2	4 429	66,8
40 - 45	7 800	7 373	427	5,5	2 795	37,9	4 578	62,1
45 - 50	10 670	9 997	673	6,3	3 877	38,8	6 120	61,2
50 - 60	23 883	21 994	1 889	7,9	8 723	39,7	13 271	60,3
60 - 70	18 821	16 967	1 854	9,9	7 485	44,1	9 482	55,9
70 und mehr	30 951	27 723	3 228	10,4	11 166	40,3	16 557	59,7
Insgesamt	123 155	113 293	9 862	8,0	42 375	37,4	70 918	62,6

<sup>1)</sup> Wähler mit Stimmabgabevermerk

<sup>2)</sup> Wähler in % von den Wahlberechtigten insgesamt ohne Wahlscheinvermerk (Briefwähler bleiben hier unberücksichtigt)

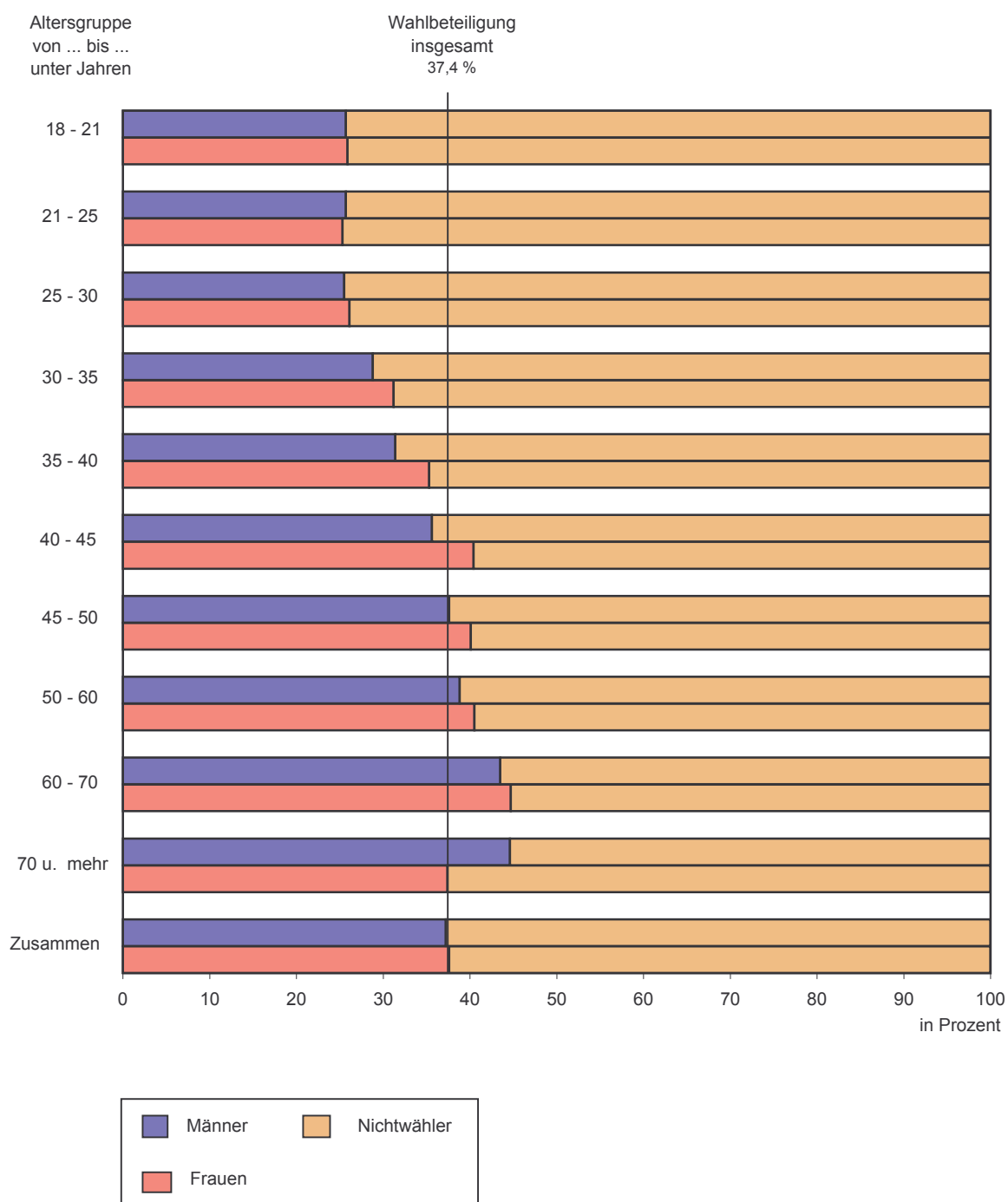
<sup>3)</sup> Wahlberechtigte ohne Stimm- und Wahlscheinvermerk

## 2.2 Wahlbeteiligung nach Altersgruppen und Geschlecht bei der Europawahl 2014 im Vergleich zu vorhergehenden Wahlen

Alter von ... bis unter ... Jahren	Wahlbeteiligung <sup>1)</sup> in % bei der ...					
	Europawahl				Bundestags- wahl 2013	Landtagswahl 2011
	1999	2004	2009	2014		
Männer						
18 - 21	36,8	32,4	26,7	25,7	48,3	33,5
21 - 25	31,1	24,8	22,3	25,7	41,1	30,4
25 - 30	31,0	27,7	21,6	25,5	42,6	30,2
30 - 35	33,5	29,5	24,0	28,8	46,4	32,8
35 - 40	40,1	33,7	30,1	31,4	51,7	40,5
40 - 45	44,1	37,3	33,5	35,6	56,7	47,0
45 - 50	46,0	39,5	34,0	37,6	58,8	48,6
50 - 60	48,6	39,7	35,7	38,8	59,5	51,1
60 - 70	58,3	44,7	41,8	43,5	66,4	58,2
70 und mehr	58,5	44,7	42,2	44,6	64,6	57,4
Zusammen	45,0	37,4	34,0	37,2	57,4	47,7
Frauen						
18 - 21	39,3	30,3	24,5	25,9	43,2	33,1
21 - 25	30,4	26,5	21,6	25,3	42,4	27,9
25 - 30	30,5	27,5	22,1	26,1	44,7	31,7
30 - 35	36,3	32,3	28,6	31,2	50,8	38,1
35 - 40	46,0	38,1	32,5	35,3	57,8	43,6
40 - 45	47,1	41,1	36,2	40,4	62,2	49,8
45 - 50	46,9	41,0	36,7	40,1	61,0	50,9
50 - 60	50,5	41,2	37,6	40,5	63,4	52,3
60 - 70	58,1	44,1	43,2	44,7	67,0	58,9
70 und mehr	48,1	36,4	35,2	37,4	54,9	47,6
Zusammen	46,4	38,0	34,8	37,6	58,0	47,7
Insgesamt						
18 - 21	38,0	31,4	25,6	25,8	45,8	33,3
21 - 25	30,8	25,6	22,0	25,5	41,8	29,2
25 - 30	30,7	27,6	21,8	25,7	43,6	30,9
30 - 35	34,8	30,8	26,1	29,9	48,5	35,2
35 - 40	43,0	35,9	31,3	33,2	54,6	42,0
40 - 45	45,6	39,2	34,8	37,9	59,4	48,8
45 - 50	46,4	40,3	35,3	38,8	59,9	49,7
50 - 60	49,5	40,4	36,6	39,7	61,5	51,7
60 - 70	58,2	44,4	42,5	44,1	66,7	58,6
70 und mehr	51,4	39,2	37,9	40,3	58,8	51,5
Insgesamt	45,8	37,7	34,4	37,4	57,7	47,7

<sup>1)</sup> Wähler in % von den Wahlberechtigten insgesamt ohne Wahlscheinvermerk (Briefwähler bleiben hier unberücksichtigt)

### Wahlbeteiligung bei der Europawahl 2014 nach Altersgruppen und Geschlecht



### 2.3 Nichtwähler <sup>1)</sup> nach Altersgruppen und Geschlecht bei der Europawahl 2014 im Vergleich zu vorhergehenden Wahlen

Alter von ... bis unter ... Jahren	Anteil an den Wahlberechtigten <sup>2)</sup> in % bei der ...					
	Europawahl				Bundestags- wahl 2013	Landtagswahl 2011
	1999	2004	2009	2014		
Männer						
18 - 21	63,2	67,6	73,3	74,3	51,7	66,5
21 - 25	68,9	75,2	77,7	74,3	58,9	69,6
25 - 30	69,0	72,3	78,4	74,5	57,4	69,8
30 - 35	66,5	70,5	76,0	71,2	53,6	67,2
35 - 40	59,9	66,3	69,9	68,6	48,3	59,5
40 - 45	55,9	62,7	66,5	64,4	43,3	53,0
45 - 50	54,0	60,5	66,0	62,4	41,2	51,4
50 - 60	51,4	60,3	64,3	61,2	40,5	48,9
60 - 70	41,7	55,3	58,2	56,5	33,6	41,8
70 und mehr	41,5	55,3	57,8	55,4	35,4	42,6
Zusammen	55,0	62,6	66,0	62,8	42,6	52,3
Frauen						
18 - 21	60,7	69,7	75,5	74,1	56,8	66,9
21 - 25	69,6	73,5	78,4	74,7	57,6	72,1
25 - 30	69,5	72,5	77,9	73,9	55,3	68,3
30 - 35	63,7	67,7	71,4	68,8	49,2	61,9
35 - 40	54,0	61,9	67,5	64,7	42,2	56,4
40 - 45	52,9	58,9	63,8	59,6	37,8	50,2
45 - 50	53,1	59,0	63,3	59,9	39,0	49,1
50 - 60	49,5	58,8	62,4	59,5	36,6	47,7
60 - 70	41,9	55,9	56,8	55,3	33,0	41,1
70 und mehr	51,9	63,6	64,8	62,6	45,1	52,4
Zusammen	53,6	62,0	65,2	62,4	42,0	52,3
Insgesamt						
18 - 21	62,0	68,6	74,4	74,2	54,2	66,7
21 - 25	69,2	74,4	78,0	74,5	58,2	70,8
25 - 30	69,3	72,4	78,2	74,3	56,4	69,1
30 - 35	65,2	69,2	73,9	70,1	51,5	64,8
35 - 40	57,0	64,1	68,7	66,8	45,4	58,0
40 - 45	54,4	60,8	65,2	62,1	40,6	51,6
45 - 50	53,6	59,7	64,7	61,2	40,1	50,3
50 - 60	50,5	59,6	63,4	60,3	38,5	48,3
60 - 70	41,8	55,6	57,5	55,9	33,3	41,4
70 und mehr	48,6	60,8	62,1	59,7	41,2	48,5
Insgesamt	54,2	62,3	65,6	62,6	42,3	52,3

<sup>1)</sup> Wahlberechtigte ohne Stimm- und Wahlscheinvermerk

<sup>2)</sup> ohne Wahlscheinvermerk

**Noch 2.3 Nichtwähler <sup>1)</sup> nach Altersgruppen und Geschlecht bei der Europawahl 2014  
im Vergleich zu vorhergehenden Wahlen**

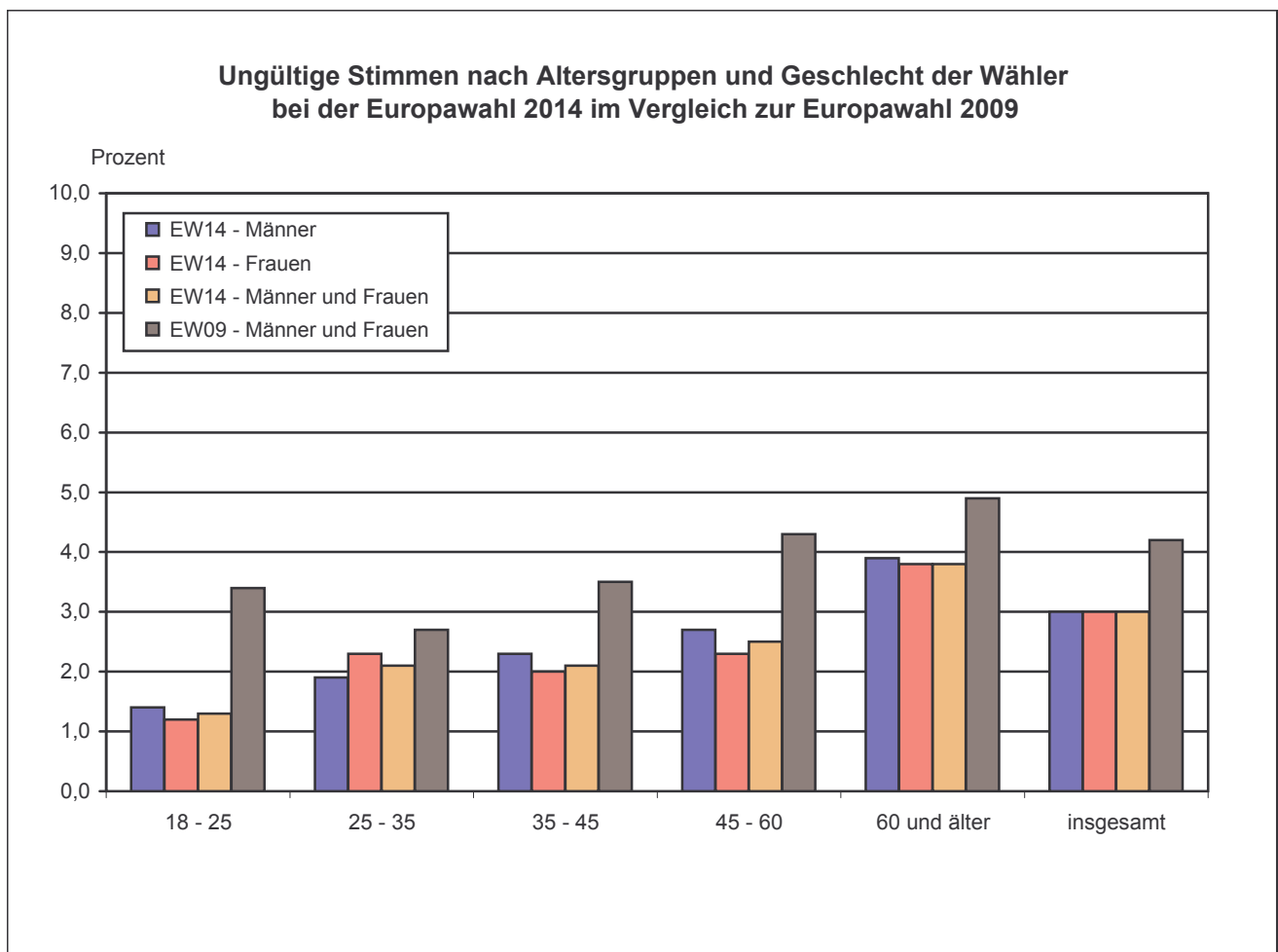
Alter von ... bis unter ... Jahren	Anteil der Altersgruppen an den Nichtwählern des jeweiligen Geschlechts in % bei der ...					
	Europawahl				Bundestags- wahl 2013	Landtagswahl 2011
	1999	2004	2009	2014		
Männer						
18 - 21	5,4	4,7	3,9	2,3	2,6	2,7
21 - 25	7,8	8,4	7,2	5,6	6,7	8,1
25 - 30	9,4	8,2	8,6	9,6	9,9	9,6
30 - 35	11,5	8,0	7,1	8,3	9,1	8,7
35 - 40	12,0	9,4	7,2	7,0	7,1	6,8
40 - 45	10,2	10,7	9,2	7,2	8,1	8,9
45 - 50	9,9	9,5	10,7	9,3	9,8	10,3
50 - 60	14,9	15,9	18,7	19,5	19,3	18,4
60 - 70	11,9	14,9	13,3	13,4	12,0	11,8
70 und mehr	7,2	10,4	13,9	17,7	15,4	14,7
Zusammen	100	100	100	100	100	100
Frauen						
18 - 21	4,3	4,1	3,6	2,1	2,6	2,4
21 - 25	6,3	6,5	6,2	4,6	5,7	7,2
25 - 30	8,0	6,5	6,7	7,6	8,1	7,7
30 - 35	9,6	6,5	5,5	6,6	7,0	6,5
35 - 40	9,8	8,0	6,3	5,5	5,5	5,6
40 - 45	8,9	9,2	8,2	5,7	6,3	7,5
45 - 50	8,9	8,6	9,5	8,0	8,6	9,1
50 - 60	13,5	14,1	17,4	18,0	16,4	16,8
60 - 70	12,7	15,5	13,3	13,3	12,2	11,7
70 und mehr	18,0	21,1	23,3	28,7	27,7	25,5
Zusammen	100	100	100	100	100	100
Insgesamt						
18 - 21	4,8	4,4	3,8	2,2	2,6	2,5
21 - 25	7,0	7,4	6,7	5,1	6,2	7,6
25 - 30	8,7	7,3	7,6	8,6	9,0	8,7
30 - 35	10,5	7,2	6,3	7,5	8,0	7,6
35 - 40	10,8	8,7	6,8	6,2	6,3	6,2
40 - 45	9,6	9,9	8,7	6,5	7,2	8,2
45 - 50	9,4	9,0	10,1	8,6	9,2	9,7
50 - 60	14,2	15,0	18,0	18,7	17,8	17,6
60 - 70	12,3	15,2	13,3	13,4	12,1	11,7
70 und mehr	12,8	15,9	18,7	23,3	21,7	20,2
Insgesamt	100	100	100	100	100	100

<sup>1)</sup> Wahlberechtigte ohne Stimm- und Wahlscheinvermerk

### 3. Ungültige Stimmen

#### 3.1 Ungültige Stimmen nach Altersgruppen und Geschlecht der Wähler bei der Europawahl 2014 im Vergleich zur Europawahl 2009

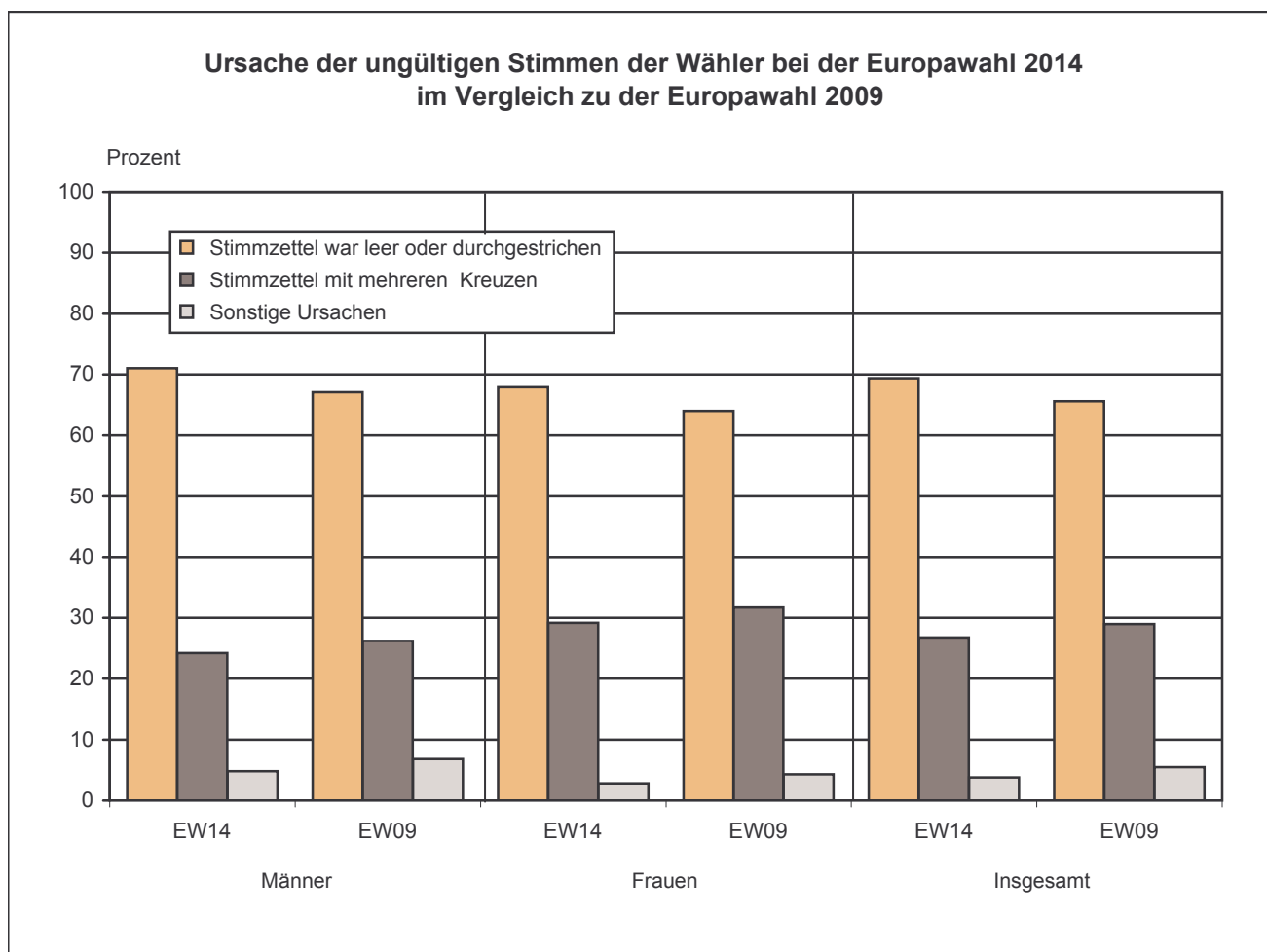
Alter von ... bis unter ... Jahren	Ungültige Stimmen insgesamt in % bei der ...					
	Europawahl 2014			Europawahl 2009 <sup>1)</sup>		
	insgesamt	davon		insgesamt	davon	
		Männer	Frauen		Männer	Frauen
18 - 25	1,3	1,4	1,2	3,4	2,7	4,1
25 - 35	2,1	1,9	2,3	2,7	2,8	2,5
35 - 45	2,1	2,3	2,0	3,5	3,9	3,2
45 - 60	2,5	2,7	2,3	4,3	4,8	3,8
60 - 70	2,9	3,1	2,6	4,9	5,1	4,8
70 und mehr	4,5	4,5	4,5			
<b>Insgesamt</b>	3,0	3,0	3,0	4,2	4,4	4,1



<sup>1)</sup> ohne Briefwähler

### 3.2 Ursache der ungültigen Stimmen nach Geschlecht der Wähler bei der Europawahl 2014 im Vergleich zur Europawahl 2009

Ursache für die Ungültigkeit	Stimmen insgesamt in % bei der ...					
	Europawahl 2014			Europawahl 2009 <sup>1)</sup>		
	insgesamt	davon		insgesamt	davon	
		Männer	Frauen		Männer	Frauen
1. Stimmzettel war leer oder durchgestrichen	69,4	71,0	67,9	65,6	67,1	64,0
davon - leer	40,2	40,5	39,9	35,5	33,9	37,1
- durchgestrichen	29,2	30,5	28,0	30,0	33,2	26,9
2. Stimmzettel mit mehreren Kreuzen	26,8	24,2	29,2	29,0	26,2	31,7
3. Sonstige Ursachen	3,8	4,8	2,8	5,5	6,6	4,3
<b>Insgesamt</b>	100	100	100	100	100	100

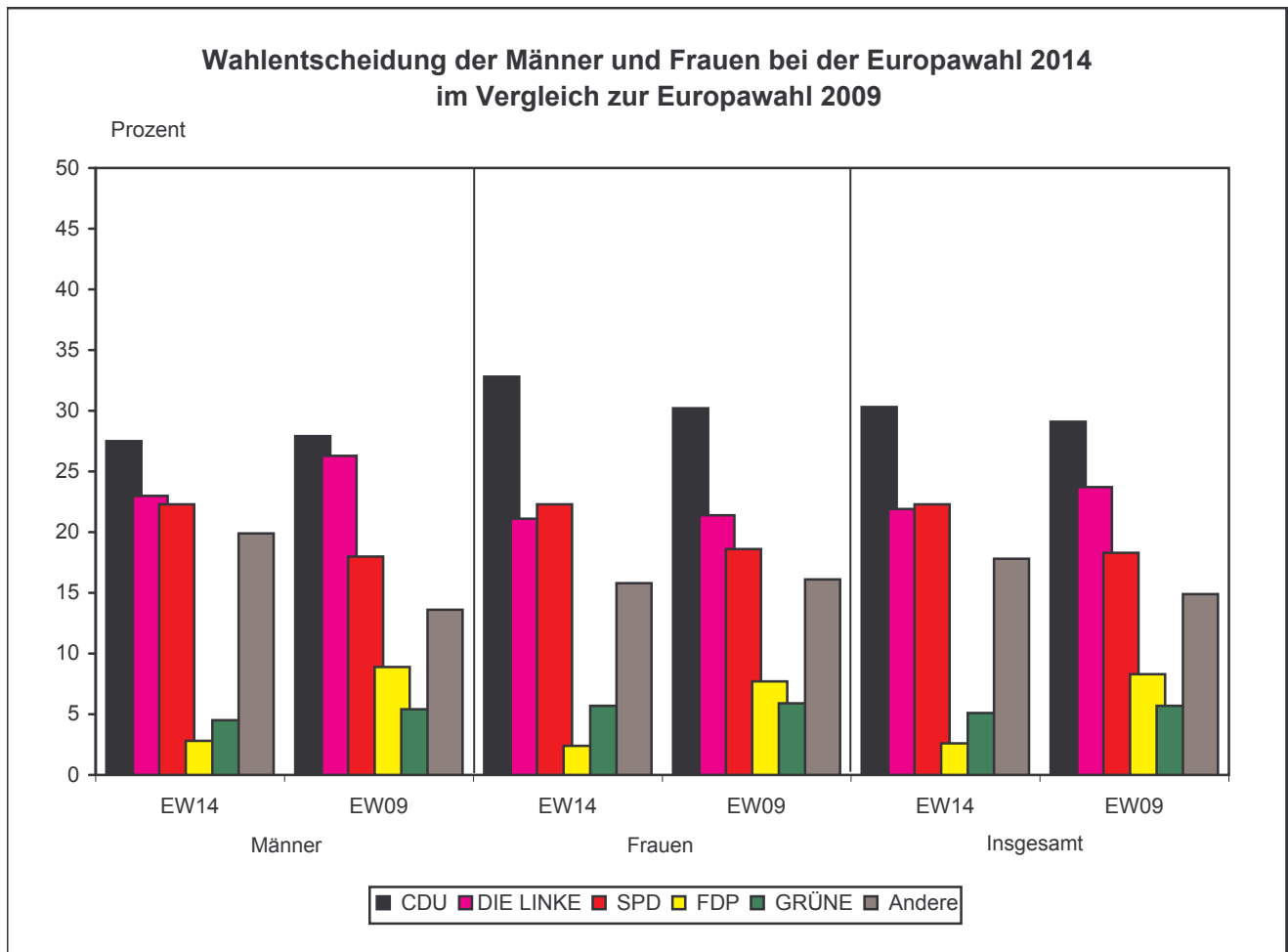


<sup>1)</sup> ohne Briefwähler

#### 4. Wahlentscheidung und Wählerverhalten

##### 4.1 Wahlentscheidung der Männer und Frauen bei der Europawahl 2014 im Vergleich zur Europawahl 2009

Partei	Von 100 gültigen Stimmen entfielen auf nebenstehende Parteien bei der ...					
	Europawahl 2014			Europawahl 2009 <sup>1)</sup>		
	insgesamt	davon		insgesamt	davon	
		Männer	Frauen		Männer	Frauen
CDU	30,3	27,5	32,8	29,1	27,9	30,2
DIE LINKE	22,0	23,0	21,1	23,7	26,3	21,4
SPD	22,3	22,3	22,3	18,3	18,0	18,6
FDP	2,6	2,8	2,4	8,3	8,9	7,7
GRÜNE	5,1	4,5	5,7	5,7	5,4	5,9
Andere	17,8	19,9	15,8	14,9	13,6	16,1
<b>Insgesamt</b>	100	100	100	100	100	100



<sup>1)</sup> ohne Briefwähler



## 4.2 Wahlentscheidung nach Altersgruppen und Geschlecht der Wähler bei der Europawahl 2014

Alter von ... bis unter ... Jahren	Geschlecht	Von 100 gültigen Stimmen nebenstehender Altersgruppen entfielen auf ...					
		CDU	DIE LINKE	SPD	FDP	GRÜNE	Andere
18 - 25	Männer	19,2	15,2	15,9	3,5	9,3	36,8
	Frauen	20,5	17,7	18,4	2,8	17,0	23,7
	Zusammen	19,8	16,4	17,1	3,1	13,0	30,6
25 - 35	Männer	27,5	13,8	15,7	3,4	6,9	32,9
	Frauen	30,1	15,8	14,9	2,2	10,5	26,6
	Zusammen	28,7	14,7	15,3	2,8	8,6	29,9
35 - 45	Männer	32,0	16,5	16,8	3,3	7,5	23,9
	Frauen	35,5	17,4	16,8	2,2	9,6	18,5
	Zusammen	33,8	17,0	16,8	2,7	8,0	21,2
45 - 60	Männer	28,2	23,2	20,0	2,7	5,3	20,5
	Frauen	31,3	23,3	20,3	2,5	6,1	16,5
	Zusammen	29,8	23,3	20,2	2,6	5,7	18,5
60 - 70	Männer	25,5	29,4	24,5	2,7	2,7	15,1
	Frauen	31,8	24,6	24,2	2,3	3,5	13,6
	Zusammen	28,8	26,9	24,4	2,5	3,2	14,3
70 und mehr	Männer	28,0	26,7	30,1	2,1	1,4	11,6
	Frauen	36,6	19,8	27,8	2,3	2,2	11,3
	Zusammen	32,9	22,8	28,8	2,2	1,9	11,4
<b>Insgesamt</b>	Männer	27,5	23,0	22,3	2,8	4,5	19,9
	Frauen	32,8	21,1	22,3	2,4	5,7	15,8
	Insgesamt <sup>1)</sup>	30,7	21,8	21,7	2,6	4,8	18,3

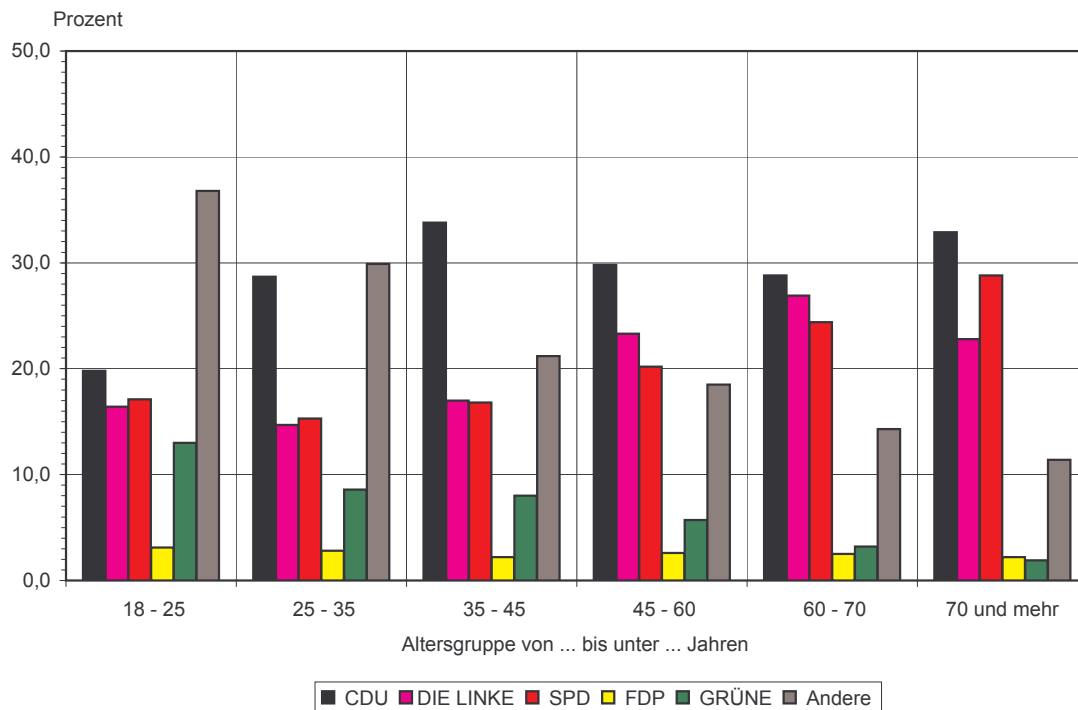
  

Alter von ... bis unter ... Jahren	Geschlecht	Von 100 gültigen Stimmen nebenstehender Altersgruppen entfielen auf ... <sup>2)</sup>					
		AfD	FREIE WÄHLER	PIRATEN	NPD	FAMILIE	Tierschutz- partei
18 - 25	Männer	11,5	1,0	8,7	5,7	0,6	1,6
	Frauen	4,7	1,3	4,6	2,3	2,2	4,6
	Zusammen	8,3	1,2	6,8	4,1	1,4	3,0
25 - 35	Männer	10,2	1,3	5,9	6,4	1,5	1,9
	Frauen	6,7	1,1	2,6	3,3	6,2	4,1
	Zusammen	8,5	1,2	4,3	4,9	3,7	2,9
35 - 45	Männer	9,3	1,3	2,4	4,7	1,6	1,3
	Frauen	4,7	1,7	0,9	1,5	4,7	2,5
	Zusammen	7,0	1,5	1,6	3,1	3,2	1,9
45 - 60	Männer	9,1	1,2	1,2	2,8	1,2	1,2
	Frauen	5,2	1,7	0,7	0,9	2,6	2,6
	Zusammen	7,1	1,4	0,9	1,8	1,9	1,9
60 - 70	Männer	8,3	0,8	0,4	1,5	0,6	0,7
	Frauen	4,8	1,4	0,3	0,5	2,2	1,8
	Zusammen	6,5	1,1	0,4	1,0	1,4	1,3
70 und mehr	Männer	6,0	1,1	0,3	0,8	0,5	0,6
	Frauen	3,4	1,2	0,2	0,4	1,5	1,5
	Zusammen	4,5	1,2	0,2	0,6	1,1	1,1
<b>Insgesamt</b>	Männer	8,2	1,2	1,8	2,8	1,0	1,0
	Frauen	4,5	1,4	0,8	1,0	2,7	2,3
	Insgesamt <sup>1)</sup>	6,3	1,4	1,3	2,1	2,1	1,8

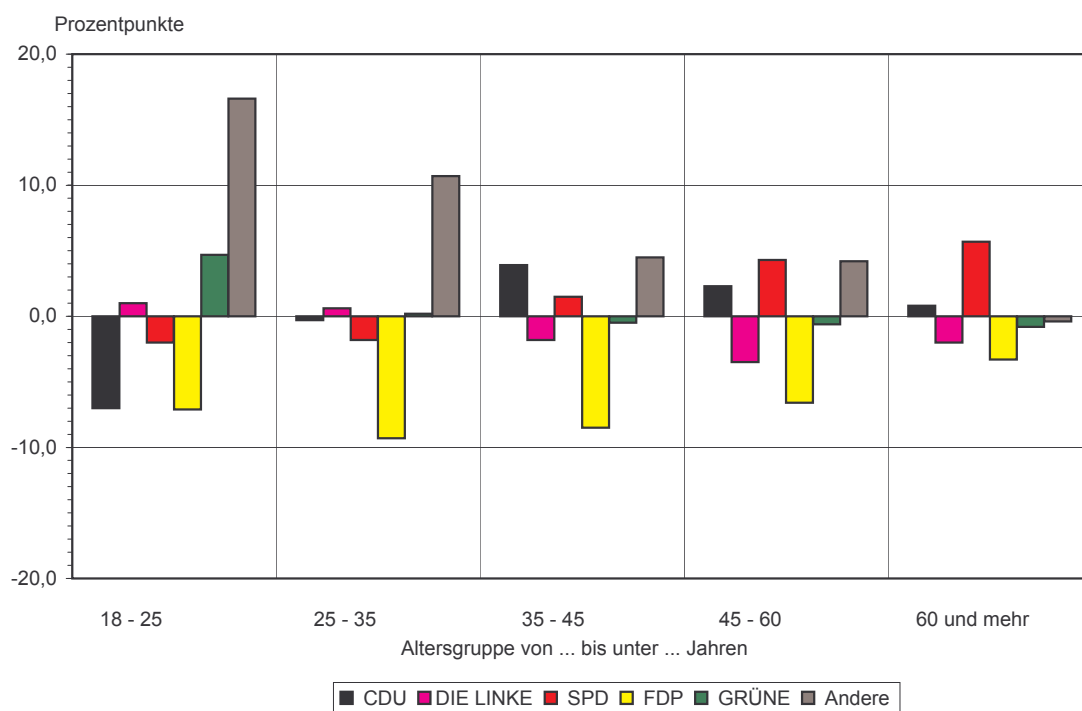
<sup>1)</sup> amtliche Wahlergebnisse

<sup>2)</sup> Darunterpositionen von "Andere"

**Wahlentscheidung der Männer und Frauen  
bei der Europawahl 2014  
- Stimmenanteil nach Altersgruppen -**



**Wahlentscheidung der Männer und Frauen  
Stimmabgabe der Wähler nach Parteien und Altersgruppen  
- Veränderung Europawahl 2014 gegenüber der Europawahl 2009<sup>1)</sup> -**



<sup>1)</sup> ohne Briefwähler

### 4.3 Wahlentscheidung nach Altersgruppen und Geschlecht bei der Europawahl 2014 im Vergleich zu vorhergehenden Wahlen

Alter von ... bis unter ... Jahren	Wahl	Von 100 gültigen Stimmen <sup>1)2)</sup> nebenstehender Altersgruppen entfielen auf ...					
		CDU	DIE LINKE	SPD	FDP	GRÜNE	Andere
Insgesamt							
18 - 25	EW14	19,8	16,4	17,1	3,1	13,0	30,6
	EW09	26,8	15,4	19,1	10,2	8,3	20,2
	EW04	31,9	14,2	17,5	10,2	7,7	18,5
	EW99	41,9	18,5	19,7	3,0	3,3	13,6
	BT13	30,3	17,4	18,7	2,8	7,7	23,1
	LT11	24,2	15,8	16,8	5,1	12,4	25,7
	25 - 35	EW14	28,7	14,7	15,3	2,8	8,6
EW09		29,0	14,1	17,1	12,1	8,4	19,2
EW04		36,2	16,9	12,4	8,4	6,5	19,6
EW99		41,2	20,3	21,5	3,0	4,0	9,9
BT13		38,2	18,0	16,8	3,3	5,1	18,6
LT11		30,1	16,4	17,4	5,3	11,3	19,5
35 - 45		EW14	33,8	16,9	16,8	2,7	8,6
	EW09	29,9	18,8	15,3	10,7	8,5	16,7
	EW04	34,0	23,7	14,6	6,0	5,8	15,9
	EW99	40,5	22,0	22,5	2,7	2,9	9,2
	BT13	42,9	20,9	14,3	3,1	5,4	13,4
	LT11	33,7	19,4	16,9	5,0	11,1	14,0
	45 - 60	EW14	29,8	23,3	20,2	2,6	5,7
EW09		27,5	26,8	15,9	9,2	6,3	14,3
EW04		35,3	26,7	16,0	5,2	4,2	12,7
EW99		39,9	22,0	26,6	2,6	1,6	7,4
BT13		38,4	28,1	16,6	2,4	3,8	10,7
LT11		30,6	27,3	17,8	4,0	7,9	12,4
60 - 70 70 und mehr 60 und mehr		EW14	28,8	26,9	24,4	2,5	3,2
	EW14	32,9	22,8	28,8	2,2	1,8	11,4
	EW09	30,4	26,5	21,3	5,6	3,2	13,0
	EW04	36,9	24,5	22,7	4,0	2,2	9,6
	EW99	40,6	18,8	33,0	1,9	0,7	4,9
	BT13	41,9	25,7	21,3	2,0	2,4	4,9
	LT11	33,7	25,9	27,5	2,9	4,2	5,8
Insgesamt <sup>3)</sup>	EW14	30,7	21,8	21,7	2,6	4,8	18,3
	EW09	29,1	23,6	18,1	8,6	5,4	15,2
	EW04	34,3	23,7	18,5	5,6	4,5	13,5
	EW99	39,7	20,9	26,7	2,9	2,1	7,8
	BT13	41,2	23,9	18,2	2,6	4,0	10,2
	LT11	32,5	23,7	21,5	3,8	7,1	11,4

<sup>1)</sup> vorhergehende Wahlen ohne Briefwähler

<sup>2)</sup> Bei Landtags- und Bundestagswahlen Zweitstimmen

<sup>3)</sup> amtliche Wahlergebnisse

### Noch 4.3 Wahlentscheidung nach Altersgruppen und Geschlecht bei der Europawahl 2014 im Vergleich zu vorhergehenden Wahlen

Alter von ... bis unter ... Jahren	Wahl	Von 100 gültigen Stimmen <sup>1)2)</sup> nebenstehender Altersgruppen entfielen auf ...					
		CDU	DIE LINKE	SPD	FDP	GRÜNE	Andere
Männer							
18 - 25	EW14	19,2	15,2	15,9	3,5	9,3	36,8
	EW09	26,2	16,8	18,1	11,0	6,9	21,0
	EW04	32,1	13,8	17,3	11,9	7,8	17,1
	EW99	41,4	18,9	18,4	3,4	3,1	14,9
	BT13	27,4	16,2	19,2	3,7	5,6	27,9
	LT11	25,9	14,4	16,2	5,4	9,2	29,0
25 - 35	EW14	27,5	13,8	15,7	3,4	6,9	32,9
	EW09	28,3	14,4	16,0	13,8	8,2	19,3
	EW04	37,0	16,6	12,1	9,6	6,0	18,8
	EW99	41,9	20,4	20,9	3,0	3,4	10,5
	BT13	35,9	17,6	17,4	3,3	4,0	21,8
	LT11	28,7	16,4	16,2	5,1	10,6	23,0
35 - 45	EW14	32,0	16,5	16,8	3,3	7,5	23,9
	EW09	28,9	20,6	14,4	12,3	8,3	15,4
	EW04	36,4	23,3	14,3	6,5	5,9	13,6
	EW99	41,5	21,4	22,9	2,8	2,9	8,5
	BT13	40,4	20,7	14,4	3,2	4,2	17,1
	LT11	34,9	19,5	15,1	4,3	10,0	16,2
45 - 60	EW14	28,2	23,2	20,0	2,7	5,3	20,5
	EW09	27,1	29,2	15,3	9,5	5,9	13,1
	EW04	36,6	27,8	15,1	5,1	4,0	11,4
	EW99	39,2	22,7	26,7	2,7	1,4	7,2
	BT13	35,4	27,8	17,7	2,8	3,5	12,8
	LT11	30,2	28,6	16,8	3,4	7,1	13,9
60 - 70 70 und mehr 60 und mehr	EW14	25,5	29,4	24,5	2,7	2,7	15,1
	EW14	28,0	26,7	30,1	2,1	1,4	11,6
	EW09	28,4	30,7	22,0	5,5	2,9	10,5
	EW04	35,9	27,7	22,8	3,8	2,1	7,8
	EW99	38,2	21,5	33,9	1,5	0,6	4,3
	BT13	36,9	28,7	24,2	2,0	2,1	6,1
	LT11	30,5	29,9	26,7	2,5	3,8	6,6
Zusammen	EW14	27,5	23,0	22,3	2,8	4,5	19,9
	EW09	27,9	26,3	18,0	8,9	5,4	13,6
	EW04	36,0	24,5	17,4	6,0	4,3	11,9
	EW99	39,9	21,4	26,7	2,4	1,9	7,6
	BT13	36,3	25,5	19,8	2,6	3,2	12,6
	LT11	30,6	26,0	20,4	3,4	6,6	13,0

<sup>1)</sup> vorhergehende Wahlen ohne Briefwähler

<sup>2)</sup> Bei Landtags- und Bundestagswahlen Zweitstimmen

### Noch 4.3 Wahlentscheidung nach Altersgruppen und Geschlecht bei der Europawahl 2014 im Vergleich zu vorhergehenden Wahlen

Alter von ... bis unter ... Jahren	Wahl	Von 100 gültigen Stimmen <sup>1)2)</sup> nebenstehender Altersgruppen entfielen auf ...					
		CDU	DIE LINKE	SPD	FDP	GRÜNE	Andere
Frauen							
18 - 25	EW14	20,5	17,7	18,4	2,8	17	23,7
	EW09	27,5	13,7	20,4	9,2	9,8	19,2
	EW04	31,7	14,6	17,7	8,2	7,6	20,2
	EW99	42,5	18,1	21,3	2,5	3,5	12,2
	BT13	33,5	18,8	18,2	1,8	10,1	17,6
	LT11	22,2	17,4	17,7	4,7	16,2	21,8
25 - 35	EW14	30,1	15,8	14,9	2,2	10,5	26,6
	EW09	29,7	13,8	18,3	10,3	8,7	19,2
	EW04	35,5	17,2	12,7	7,1	6,9	20,5
	EW99	40,5	20,3	22,3	3,1	4,5	9,2
	BT13	40,7	18,5	16,1	3,2	6,3	15,2
	LT11	31,5	16,4	18,8	5,5	12,1	15,8
35 - 45	EW14	35,5	17,4	16,8	2,2	9,6	18,5
	EW09	30,8	17,0	16,2	9,2	8,7	18,0
	EW04	31,8	24,0	14,9	5,5	5,7	18,0
	EW99	39,6	22,6	22,1	2,7	3,0	10,0
	BT13	45,3	21,1	14,1	2,9	6,5	10,1
	LT11	32,4	19,3	18,6	5,7	12,3	11,7
45 - 60	EW14	31,3	23,3	20,3	2,5	6,1	16,5
	EW09	27,9	24,6	16,5	8,9	6,7	15,4
	EW04	34,0	25,7	16,9	5,2	4,3	13,9
	EW99	40,5	21,3	26,4	2,5	1,7	7,6
	BT13	41,2	28,4	15,5	2,0	4,0	8,9
	LT11	30,9	26,0	18,8	4,6	8,7	11,0
60 - 70 70 und mehr 60 und mehr	EW14	31,8	24,6	24,2	2,3	3,5	13,6
	EW14	36,6	19,8	27,8	2,3	2,2	11,3
	EW09	32,1	23,0	20,8	5,7	3,4	15,0
	EW04	37,6	22,1	22,7	4,2	2,4	11,0
	EW99	42,3	16,9	32,4	2,3	0,8	5,4
	BT13	47,7	23,9	19,6	2,0	2,7	4,0
	LT11	36,4	22,5	28,3	3,2	4,6	5,0
Zusammen	EW14	32,8	21,1	22,3	2,4	5,7	15,8
	EW09	30,2	21,4	18,6	7,7	5,9	16,1
	EW04	35,0	22,5	18,5	5,2	4,3	14,5
	EW99	41,2	19,5	27,2	2,5	2,0	7,6
	BT13	44,1	24,2	17,2	2,3	4,3	7,9
	LT11	33,2	22,4	22,9	4,2	8,0	9,3

<sup>1)</sup> vorhergehende Wahlen ohne Briefwähler

<sup>2)</sup> Bei Landtags- und Bundestagswahlen Zweitstimmen

#### 4.4 Wählerschaft der Parteien nach Altersgruppen und Geschlecht bei der Europawahl 2014 im Vergleich zu vorhergehenden Wahlen

Alter von ... bis unter ... Jahren	Wahl	Wähler insge- samt <sup>1)</sup>	Von 100 männlichen bzw. weiblichen Wählern der ...					
			CDU	DIE LINKE	SPD	FDP	GRÜNE	Andere
			hatten ... nebenstehendes Alter					
Männer								
18 - 25	EW14	4,7	3,2	3,2	3,4	6,3	9,7	8,6
	EW09	6,8	6,6	4,5	7,0	8,6	9,0	10,8
	EW04	8,5	7,8	4,9	8,7	17,3	16,0	12,5
	EW99	8,2	8,5	7,3	5,7	11,4	13,5	16,1
	BT13	5,3	4,0	3,3	5,1	7,4	9,0	11,7
	LT11	5,4	4,6	3,0	4,3	8,6	7,5	12,1
25 - 35	EW14	11,3	11,3	6,7	7,9	13,4	17,5	18,7
	EW09	8,9	9,2	5,0	8,1	14,1	13,8	12,9
	EW04	10,5	11,0	7,2	7,4	17,1	15,1	16,9
	EW99	12,8	13,5	12,2	10,0	15,7	23,2	17,7
	BT13	11,2	11,0	7,7	9,8	14,0	13,7	19,3
	LT11	9,3	8,6	5,8	7,2	13,6	14,6	16,2
35 - 45	EW14	12,3	14,6	8,9	9,1	13,6	20,0	14,9
	EW09	15,1	15,6	11,8	12,1	20,9	23,2	17,1
	EW04	18,9	19,1	18,0	15,5	20,6	26,3	21,6
	EW99	20,3	21,2	20,3	17,4	23,2	31,6	22,6
	BT13	13,4	15,0	11,0	9,8	16,2	17,4	18,3
	LT11	13,8	15,7	10,4	10,2	17,2	20,9	17,2
45 - 60	EW14	30,6	31,3	30,7	27,7	30,8	35,2	31,4
	EW09	30,9	29,8	34,2	26,2	32,7	33,5	29,6
	EW04	28,1	28,4	31,7	24,2	23,8	26,3	26,9
	EW99	27,4	26,9	28,9	27,4	30,5	21,0	26,0
	BT13	31,6	30,9	34,5	28,2	32,9	34,4	32,1
	LT11	31,9	31,6	35,2	26,4	31,9	34,2	34,2
60 - 70	EW14	17,4	16,0	22,6	19,5	17,2	10,2	12,8
70 und mehr	EW14	23,6	23,5	27,8	32,4	18,7	7,4	13,6
60 und mehr	EW09	38,3	38,8	44,6	46,6	23,7	20,5	29,6
	EW04	34,1	33,6	38,2	44,2	21,2	16,3	22,1
	EW99	31,2	29,9	31,3	39,5	19,3	10,6	17,7
	BT13	38,5	39,1	43,5	47,0	29,6	25,6	18,5
	LT11	39,7	39,5	45,7	51,8	28,7	22,9	20,2
Insgesamt <sup>2)</sup>		100	100	100	100	100	100	100

<sup>1)</sup> nur Wähler mit Stimmabgabevermerk

<sup>2)</sup> je Wahl

#### Noch 4.4 Wählerschaft der Parteien nach Altersgruppen und Geschlecht bei der Europawahl 2014 im Vergleich zu vorhergehenden Wahlen

Alter von ... bis unter ... Jahren	Wahl	Wähler insge- samt <sup>1)</sup>	Von 100 männlichen bzw. weiblichen Wählern der ...					
			CDU	DIE LINKE	SPD	FDP	GRÜNE	Andere
			hatten ... nebenstehendes Alter					
Frauen								
18 - 25	<b>EW14</b>	<b>3,9</b>	<b>2,3</b>	<b>3,4</b>	<b>3,2</b>	<b>4,5</b>	<b>11,9</b>	<b>5,7</b>
	EW09	5,4	4,9	3,5	5,9	6,5	9,0	6,5
	EW04	6,6	6,0	4,3	6,4	10,4	11,9	9,2
	EW99	6,5	6,7	6,0	5,1	6,4	11,2	10,3
	BT13	4,4	3,4	3,5	4,7	3,6	10,4	9,8
	LT11	4,4	2,9	3,4	3,4	4,9	8,9	10,3
25 - 35	<b>EW14</b>	<b>9,5</b>	<b>8,6</b>	<b>7,1</b>	<b>6,5</b>	<b>8,2</b>	<b>17,4</b>	<b>15,9</b>
	EW09	7,6	7,6	5,0	7,6	10,4	11,4	9,3
	EW04	8,9	9,1	6,9	6,2	12,2	14,6	12,7
	EW99	10,6	10,5	11,0	8,7	13,1	24,0	12,8
	BT13	9,9	9,2	7,6	9,3	14,2	14,6	18,7
	LT11	8,3	7,9	6,0	6,8	10,8	12,5	14,0
35 - 45	<b>EW14</b>	<b>11,5</b>	<b>12,4</b>	<b>9,7</b>	<b>8,7</b>	<b>10,7</b>	<b>19,6</b>	<b>13,5</b>
	EW09	14,4	14,8	11,5	12,6	17,3	21,3	16,2
	EW04	18,7	17,1	20,1	15,2	19,7	25,2	23,4
	EW99	19,2	18,5	22,3	15,7	20,8	28,3	25,1
	BT13	12,8	13,2	11,2	10,5	16,7	19,4	16,2
	LT11	12,8	12,7	11,2	10,5	17,4	19,9	16,3
45 - 60	<b>EW14</b>	<b>29,3</b>	<b>28</b>	<b>32,8</b>	<b>27,1</b>	<b>30,7</b>	<b>29,8</b>	<b>30,1</b>
	EW09	29,8	27,6	34,4	26,5	34,6	33,9	28,7
	EW04	25,8	24,9	29,3	23,4	25,5	26,1	24,5
	EW99	24,9	24,5	27,1	24,2	24,7	21,3	24,6
	BT13	30,9	29,0	36,5	28,0	27,9	29,0	34,1
	LT11	30,7	28,6	35,6	25,2	33,7	33,6	36,0
60 - 70	<b>EW14</b>	<b>17,8</b>	<b>17,1</b>	<b>21,3</b>	<b>19,4</b>	<b>17,1</b>	<b>11,3</b>	<b>14,9</b>
70 und mehr	<b>EW14</b>	<b>28,0</b>	<b>31,6</b>	<b>25,8</b>	<b>35,1</b>	<b>28,9</b>	<b>10,1</b>	<b>19,9</b>
60 und mehr	EW09	42,7	45,0	45,6	47,3	31,3	24,4	39,4
	EW04	40,0	42,9	39,3	48,9	32,2	22,3	30,2
	EW99	38,8	39,9	33,6	46,3	35,1	15,2	27,2
	BT13	42,0	45,2	41,3	46,7	37,6	26,7	21,2
	LT11	43,8	48,0	43,8	54,0	33,2	25,1	23,4
Insgesamt <sup>2)</sup>		100	100	100	100	100	100	100

<sup>1)</sup> nur Wähler mit Stimmabgabevermerk

<sup>2)</sup> je Wahl

#### Noch 4.4 Wählerschaft der Parteien nach Altersgruppen und Geschlecht bei der Europawahl 2014 im Vergleich zu vorhergehenden Wahlen

Alter von ... bis unter ... Jahren	Wahl	Wähler insge- samt <sup>1)</sup>	Von 100 Wählern folgender Parteien ...					
			CDU	DIE LINKE	SPD	FDP	GRÜNE	Andere
			gehörten der nebenstehenden Altersgruppe und Geschlecht an					
Männer								
18 - 25	EW14	2,3	1,4	1,6	1,6	3,2	4,2	4,6
	EW09	3,2	3,0	2,4	3,3	4,4	4,1	4,7
	EW04	4,1	3,7	2,4	4,0	8,8	7,6	5,3
	EW99	3,9	4,0	3,6	2,7	5,3	6,2	7,6
	BT13	2,5	1,7	1,7	2,6	3,9	3,7	7,0
	LT11	2,6	2,1	1,6	2,0	3,7	3,3	6,9
25 - 35	EW14	5,5	5,0	3,4	3,8	6,9	7,5	10,1
	EW09	4,3	4,2	2,6	3,8	7,2	6,2	5,6
	EW04	5,1	5,3	3,6	3,4	8,7	7,2	7,2
	EW99	6,1	6,3	6,1	4,7	7,3	10,6	8,4
	BT13	5,4	4,8	3,8	5,1	7,3	5,7	11,5
	LT11	4,5	4,0	3,0	3,3	5,9	6,4	9,2
35 - 45	EW14	6,0	6,4	4,5	4,4	6,9	8,6	8,1
	EW09	7,2	7,1	6,2	5,6	10,7	10,5	7,4
	EW04	8,9	9,2	8,9	7,1	10,4	12,4	9,2
	EW99	9,6	9,9	10,1	8,2	10,8	14,5	10,7
	BT13	6,5	6,5	5,5	5,1	8,5	7,2	11,0
	LT11	6,7	7,3	5,4	4,7	7,4	9,2	9,7
45 - 60	EW14	14,7	13,8	15,5	13,3	15,7	15,1	16,9
	EW09	14,8	13,6	18,0	12,3	16,7	15,1	12,9
	EW04	13,2	13,7	15,7	11,1	12,1	12,4	11,4
	EW99	12,9	12,5	14,4	12,8	14,2	9,6	12,3
	BT13	15,3	13,5	17,2	14,7	17,2	14,3	19,2
	LT11	15,4	14,7	18,4	12,1	13,8	15,0	19,4
60 - 70	EW14	8,4	7,0	11,4	9,4	8,8	4,4	6,9
70 und mehr	EW14	11,4	10,3	14,1	15,6	9,5	3,2	7,3
60 und mehr	EW09	18,3	17,7	23,5	21,8	12,1	9,2	12,9
	EW04	16,0	16,1	18,9	20,2	10,7	7,7	9,4
	EW99	14,8	13,9	15,5	18,6	9,0	4,9	8,4
	BT13	18,6	17,1	21,7	24,4	15,5	10,6	11,0
	LT11	19,2	18,3	23,8	23,6	12,4	10,0	11,5
	Zusammen	EW14	48,3	44,0	50,5	48,1	51,0	42,9
EW09		47,9	45,7	52,8	46,8	51,1	45,1	43,5
EW04		47,3	48,0	49,5	45,8	50,7	47,3	42,4
EW99		47,3	46,5	49,7	46,9	46,6	45,7	47,2
BT13		48,3	43,6	49,8	51,9	52,3	41,5	59,7
LT11		48,4	46,5	52,1	45,6	43,3	44,0	56,7

<sup>1)</sup> nur Wähler mit Stimmabgabevermerk



#### Noch 4.4 Wählerschaft der Parteien nach Altersgruppen und Geschlecht bei der Europawahl 2014 im Vergleich zu vorhergehenden Wahlen

Alter von ... bis unter ... Jahren	Wahl	Wähler insge- samt <sup>1)</sup>	Von 100 Wählern folgender Parteien ...					
			CDU	DIE LINKE	SPD	FDP	GRÜNE	Andere
			gehörten der nebenstehenden Altersgruppe und Geschlecht an					
Frauen								
18 - 25	<b>EW14</b>	<b>2,0</b>	<b>1,3</b>	<b>1,7</b>	<b>1,6</b>	<b>2,2</b>	<b>6,8</b>	<b>2,6</b>
	EW09	2,8	2,7	1,6	3,2	3,2	4,9	3,7
	EW04	3,5	3,1	2,2	3,4	5,1	6,3	5,3
	EW99	3,4	3,6	3,0	2,7	3,4	6,1	5,4
	BT13	2,3	1,9	1,7	2,3	1,7	6,2	4,0
	LT11	2,3	1,6	1,6	1,8	2,8	5,0	4,4
25 - 35	<b>EW14</b>	<b>4,9</b>	<b>4,8</b>	<b>3,5</b>	<b>3,4</b>	<b>4,0</b>	<b>9,9</b>	<b>7,3</b>
	EW09	4,0	4,1	2,4	4,1	5,1	6,2	5,2
	EW04	4,7	4,7	3,5	3,3	6,0	7,7	7,3
	EW99	5,6	5,6	5,6	4,6	7,0	13,0	6,8
	BT13	5,1	5,2	3,8	4,5	6,8	8,5	7,5
	LT11	4,3	4,2	2,9	3,7	6,1	7,0	6,1
35 - 45	<b>EW14</b>	<b>6,0</b>	<b>6,9</b>	<b>4,8</b>	<b>4,5</b>	<b>5,2</b>	<b>11,2</b>	<b>6,2</b>
	EW09	7,5	8,0	5,4	6,7	8,4	11,7	9,2
	EW04	9,9	8,9	10,2	8,2	9,7	13,3	13,5
	EW99	10,1	9,9	11,2	8,3	11,1	15,3	13,2
	BT13	6,6	7,5	5,6	5,1	8,0	11,4	6,5
	LT11	6,6	6,8	5,3	5,7	9,9	11,2	7,1
45 - 60	<b>EW14</b>	<b>15,2</b>	<b>15,7</b>	<b>16,2</b>	<b>14,1</b>	<b>15,0</b>	<b>17,0</b>	<b>13,8</b>
	EW09	15,6	15,0	16,3	14,1	16,9	18,6	16,2
	EW04	13,5	12,9	14,8	12,7	12,6	13,8	14,1
	EW99	13,1	13,1	13,7	12,8	13,2	11,6	13,0
	BT13	16,0	16,4	18,3	13,5	13,3	17,0	13,7
	LT11	15,8	15,3	17,0	13,7	19,1	18,8	15,6
60 - 70	<b>EW14</b>	<b>9,2</b>	<b>9,6</b>	<b>10,5</b>	<b>10,1</b>	<b>8,4</b>	<b>6,4</b>	<b>6,8</b>
70 und mehr	<b>EW14</b>	<b>14,5</b>	<b>17,7</b>	<b>12,8</b>	<b>18,2</b>	<b>14,2</b>	<b>5,8</b>	<b>9,2</b>
60 und mehr	EW09	22,3	24,5	21,5	25,2	15,3	13,4	22,3
	EW04	21,0	22,3	19,8	26,5	15,9	11,7	17,4
	EW99	20,4	21,3	16,9	24,6	18,7	8,3	14,4
	BT13	21,5	25,5	20,7	22,8	18,0	15,6	8,5
	LT11	22,6	25,7	21,0	29,4	18,8	14,0	10,1
<b>Zusammen</b>	<b>EW14</b>	<b>51,7</b>	<b>56,0</b>	<b>49,5</b>	<b>51,9</b>	<b>49,0</b>	<b>57,1</b>	<b>46,0</b>
	EW09	52,1	54,3	47,2	53,2	48,9	54,9	56,5
	EW04	52,7	52,0	50,5	54,2	49,3	52,7	57,6
	EW99	52,7	53,5	50,3	53,1	53,4	54,3	52,8
	BT13	51,7	56,4	50,2	48,1	47,7	58,5	40,3
	LT11	51,6	53,5	47,9	54,4	56,7	56,0	43,3
<b>Insgesamt <sup>2)</sup></b>		100	100	100	100	100	100	100

<sup>1)</sup> nur Wähler mit Stimmabgabevermerk

<sup>2)</sup> je Wahl jeweils Männer und Frauen

#### 4.5 Zahlenverhältnis der Männer und Frauen nach Altersgruppen der Wähler bei der Europawahl 2014 im Vergleich zu vorhergehenden Wahlen

Alter von ... bis unter ... Jahren	Wahl	Wähler insge- samt <sup>1)</sup>	100 männlichen Wählern standen ... weibliche gegenüber					
			CDU	DIE LINKE	SPD	FDP	GRÜNE	Andere
18 - 25	<b>EW14</b>	<b>88</b>	<b>90</b>	<b>103</b>	<b>101</b>	<b>68</b>	<b>162</b>	<b>57</b>
	EW09	87	90	70	96	72	121	78
	EW04	85	84	90	87	58	83	100
	EW99	87	90	83	101	64	98	71
	BT13	95	105	103	92	61	124	73
	LT11	87	74	104	94	75	152	65
25 - 35	<b>EW14</b>	<b>90</b>	<b>97</b>	<b>104</b>	<b>89</b>	<b>58</b>	<b>133</b>	<b>73</b>
	EW09	93	99	90	108	71	100	93
	EW04	93	90	97	99	70	108	102
	EW99	92	89	92	98	95	123	81
	BT13	97	104	100	93	96	120	73
	LT11	96	106	96	112	104	109	66
35 - 45	<b>EW14</b>	<b>100</b>	<b>109</b>	<b>107</b>	<b>102</b>	<b>75</b>	<b>130</b>	<b>77</b>
	EW09	104	112	87	119	79	112	123
	EW04	111	97	114	116	93	107	147
	EW99	105	100	111	102	102	106	124
	BT13	101	107	102	100	97	122	70
	LT11	99	93	99	123	133	122	72
45 - 60	<b>EW14</b>	<b>103</b>	<b>114</b>	<b>104</b>	<b>106</b>	<b>96</b>	<b>113</b>	<b>82</b>
	EW09	105	110	90	115	101	123	126
	EW04	102	95	95	114	104	111	124
	EW99	101	105	95	100	93	121	106
	BT13	102	110	103	96	87	109	94
	LT11	102	104	88	114	138	125	81
60 - 70	<b>EW14</b>	<b>110</b>	<b>136</b>	<b>92</b>	<b>107</b>	<b>96</b>	<b>147</b>	<b>99</b>
	BT13	103	116	96	93	98	117	85
70 und mehr	<b>EW14</b>	<b>127</b>	<b>171</b>	<b>91</b>	<b>117</b>	<b>149</b>	<b>182</b>	<b>125</b>
60 und mehr	BT13	111	122	100	99	115	121	123
	EW09	121	138	91	115	126	145	173
	EW04	132	138	105	131	148	152	185
	EW99	138	153	109	132	209	170	172
	LT11	117	139	88	124	152	140	88
<b>Insgesamt</b>	<b>EW14</b>	<b>107</b>	<b>128</b>	<b>98</b>	<b>108</b>	<b>96</b>	<b>133</b>	<b>85</b>
	EW09	109	119	89	114	96	122	130
	EW04	111	108	102	118	97	111	136
	EW99	111	115	101	113	114	119	112
	BT13	103	113	100	96	95	117	79
	LT11	107	115	92	119	131	127	77

<sup>1)</sup> nur Wähler mit Stimmabgabevermerk