

Produzierendes Gewerbe, Handwerk

Umsatz, Tätige Personen, Auftragseingang und Auftragsbestand im Baugewerbe

Mai 2014

Bestellnummer:
3E201



SACHSEN-ANHALT

Herausgabemonat: August 2014

Zu beziehen durch das

Statistische Landesamt Sachsen-Anhalt
Dezernat Öffentlichkeitsarbeit
Postfach 20 11 56
06012 Halle (Saale)

Preis: 2,50 EUR (kostenfrei als PDF-Datei verfügbar - Bestellnummer: 6E201)

Inhaltliche Verantwortung:

Dezernat: Verarbeitendes Gewerbe, Handwerk , Baugewerbe, Bautätigkeit
Herr Streufert
Telefon: (0345) 2318-303

Auskünfte erhalten Sie unter:

Telefon: (0345) 2318-777
Telefon: (0345) 2318-715
Telefon: (0345) 2318-716

Telefax: (0345) 2318-913
Internet: <http://www.statistik.sachsen-anhalt.de>
E-Mail: info@stala.mi.sachsen-anhalt.de

Vertrieb:

Telefon: (0345) 2318-718
E-Mail: shop@stala.mi.sachsen-anhalt.de

Druck: Statistisches Landesamt Sachsen-Anhalt

© Statistisches Landesamt Sachsen-Anhalt, Halle (Saale), 2014

Auszugsweise Vervielfältigung und Verbreitung mit Quellenangabe gestattet.

Bibliothek und Besucherdienst (Merseburger Straße 2):

Montag bis Freitag: 8:00 Uhr bis 12:00 Uhr - möglichst nach Vereinbarung

Telefon: (0345) 2318-714
E-Mail: bibliothek@stala.mi.sachsen-anhalt.de

Statistischer Bericht

Umsatz, Tätige Personen, Auftragseingang
und Auftragsbestand im Bauhauptgewerbe

Mai 2014

Land Sachsen-Anhalt

Inhaltsverzeichnis

	Seite
Vorbemerkungen	3
Grafiken	5
1. Bauhauptgewerbe	6
1.1 Tätige Personen, Entgeltsumme, geleistete Arbeitsstunden sowie baugewerblicher Umsatz (hochgerechnete Ergebnisse für alle Betriebe)	6
1.2 Betriebe, Tätige Personen, Entgeltsumme, geleistete Arbeitsstunden sowie baugewerblicher Umsatz (Betriebe mit 20 Beschäftigten und mehr)	7
1.3 Betriebe, Tätige Personen, Entgeltsumme, geleistete Arbeitsstunden sowie Umsatz nach Wirtschaftszweigen im Berichtszeitraum Januar bis Mai 2014	8
1.4 Betriebe , Tätige Personen , Entgeltsumme, geleistete Arbeitsstunden sowie baugewerblicher Umsatz nach Kreisen im Monat Mai 2014	9
1.5 Wertindex der Auftragseingänge (Jahr 2010 = 100)	10
1.6 Wertindex des Auftragsbestandes (Jahr 2010 = 100)	10
1.7 Wertindex der Auftragseingänge (Jahr 2010 = 100) - Fortschreibung -	11

Vorbemerkungen

Im Monatsbericht für Betriebe im Bauhauptgewerbe (einschließlich Baunebengewerbe) bzw. im Vierteljahresbericht für Betriebe im Ausbaugewerbe (einschließlich Bauträger) werden die Ergebnisse der Betriebe im Bauhauptgewerbe erfasst. Es werden die Betriebe von Unternehmen des Baugewerbes mit im Allgemeinen 20 und mehr tätigen Personen, Betriebe anderer Wirtschaftsbereiche mit 20 und mehr tätigen Personen sowie alle Arbeitsgemeinschaften des Baugewerbes (Argen) unabhängig von der Beschäftigtenzahl einbezogen.

Im Jahr 2008 wurde die Wirtschaftszweigklassifikation 2003 (WZ2003) durch die neue WZ 2008 ersetzt. Für die Bauberichterstattungen gilt die neue Klassifikation ab dem Berichtsjahr 2009. Die Zuordnung der Betriebe zu Wirtschaftszweigen ist Grundlage zahlreicher Wirtschaftsdaten und ermöglicht Vergleiche auch auf internationaler Ebene. Deshalb müssen diese Klassifikationen in gewissen zeitlichen Abständen den geänderten wirtschaftlichen und gesellschaftlichen Verhältnissen angepasst werden. In der WZ2008 hat sich die Gliederung des Baugewerbes deutlich geändert, außerdem sind die Bauträger dazugekommen. Die Begriffe Bauhauptgewerbe und Ausbaugewerbe sollen aber erhalten bleiben. Die Bauträger werden dem Ausbaugewerbe zugeordnet und separat ausgewiesen.

Zum **Bauhauptgewerbe** gehören wirtschaftliche Einheiten, deren Tätigkeit darin besteht, Hochbauten zu errichten (einschließlich Fertigteilbauten), Tiefbauarbeiten auszuführen oder bestimmte Spezialbauarbeiten vorzunehmen. Entsprechend der WZ 2008 werden dem Bauhauptgewerbe die Zweige

- 41.2 - Bau von Gebäuden
- 42.1 - Bau v. Straßen u. Bahnverkehrsstrecken
- 42.2 - Leitungstiefbau u. Kläranlagenbau
- 42.9 - Sonstiger Tiefbau
- 43.1 - Vorbereitende Baustellenarbeiten
- 43.9 - Sonstige spezialisierte Bautätigkeiten

zugeordnet.

Das **Ausbaugewerbe und Bauträger** fasst verschiedene Wirtschaftszweige zusammen, die im Wesentlichen Einheiten enthalten, die überwiegend Ausbauarbeiten und entsprechende Reparatur- und Unterhaltungsarbeiten vornehmen. Es setzt sich aus den Zweigen

- 41.1 - Erschließ. v. Grundstücken, Bauträger
- 43.2 - Bauinstallation
- 43.3 - Sonstiger Ausbau

zusammen.

Durch diese Abgrenzung der Wirtschaftszweige bleiben die Bereiche Bauhauptgewerbe und Ausbaugewerbe in ihrer Gesamtheit vergleichbar.

Hinweis: Aus der Ergänzungserhebung im Bauhauptgewerbe vom Juni 2013 wurde der neue Auskunftspflichtigenkreis ab Oktober für den Monatsbericht im Bauhauptgewerbe nach den bundesweit einheitlich geltenden methodischen Regelungen bestimmt. Wegen der Umstellung des Monatsberichts im Ausbaugewerbe auf die vierteljährliche Periodizität erfolgt die Berichts-kreisänderung aufgrund der Jahreserhebung im Ausbaugewerbe (Betriebe von Unternehmen mit 10 und mehr Beschäftigten) vom Juni 2013 erst zum Jahreswechsel.

Es gelten folgende Definitionen:

Tätige Personen

Als Tätige Personen gelten alle im Betrieb Beschäftigten, die in einem arbeitsrechtlichen Verhältnis zum Unternehmen bzw. Betrieb stehen (Angestellte, Arbeiter, Auszubildende), die im Unternehmen bzw. Betrieb tätigen Inhaber und Mitinhaber sowie die unbezahlt mithelfenden Familienangehörigen, soweit diese Familienangehörigen mindestens 55 Stunden im Monat im Unternehmen bzw. Betrieb tätig sind.

Entgelte

Es wird die Summe der lohnsteuerpflichtigen Bruttobezüge (Bar- und Sachbezüge) angegeben. Dies versteht sich ohne Arbeitgeberanteile, ohne Beiträge zu Sozialkassen des Baugewerbes, ohne Winterbauumlage, ohne Aufwendungen für betriebliche Alters-, Invaliditäts- und Hinterbliebenenversorgung, ohne Vorruhestandsgelder und ohne Kurzarbeitergeld. Den Entgelten sind auch die Bezüge von Gesellschaftern, Vorstandsmitgliedern und anderen leitenden Kräften zuzurechnen, soweit sie steuerlich als Einkünfte aus nichtselbständiger Arbeit anzusehen sind.

Geleistete Arbeitsstunden

Alle von Inhabern, Angestellten, Arbeitern und Auszubildenden auf Baustellen und Bauhöfen tatsächlich geleisteten (nicht die bezahlten) Arbeitsstunden ohne Stunden für Bürotätigkeit.

Umsatz (ohne Umsatzsteuer)

Als Umsatz gelten die dem Finanzamt für die Umsatzsteuer zu meldenden steuerbaren Beträge im Bundesgebiet einschließlich Nachunternehmertätigkeit und Vergabe von Teilleistungen an Nachunternehmer. Dazu zählen auch Anzahlungen für Teilleistungen oder Vorauszahlungen vor Ausführung der entsprechenden Lieferung oder Leistungen ab 5 000 Euro. Der Gesamtumsatz enthält außer dem baugewerblichen Umsatz die Handels- und sonstigen Umsätze.

Abkürzungen

bzw.	= beziehungsweise
MD	= Monatsdurchschnitt
o.a.S.	= ohne ausgeprägten Schwerpunkt
a.n.g.	= anderweitig nicht genannt

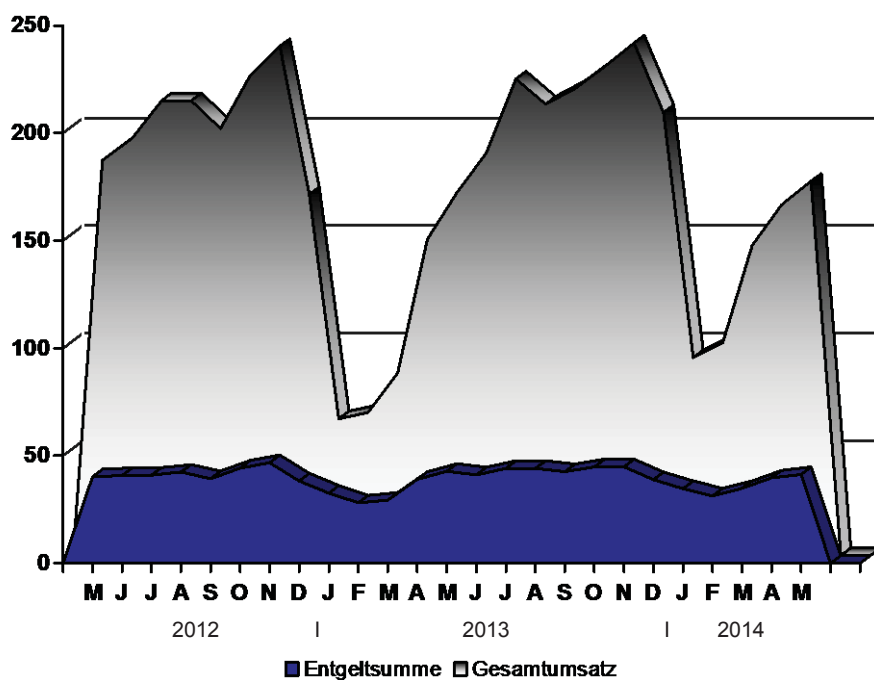
Zeichenerklärung

-	= nichts vorhanden
.	= Zahlenwert unbekannt oder geheimzuhalten
x	= Tabellenfach gesperrt, da Aussage nicht sinnvoll
0	= weniger als die Hälfte von 1 in der letzten besetzten Stelle, jedoch mehr als nichts

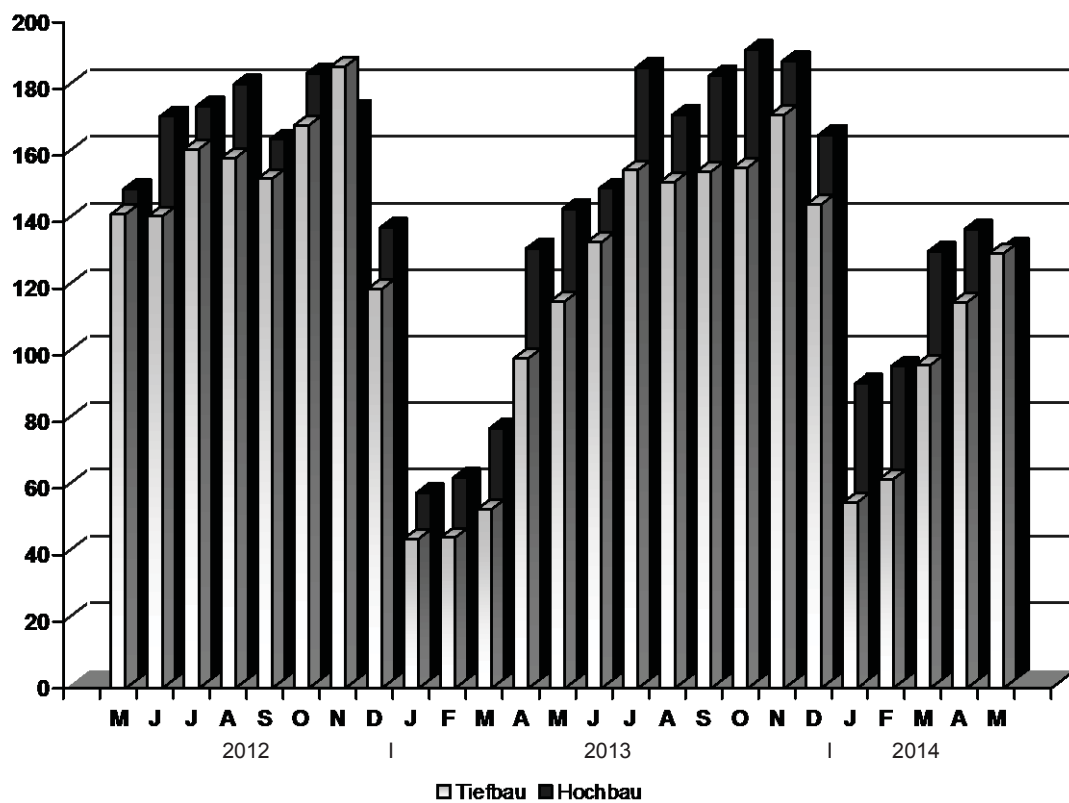
Anmerkung:

Abweichungen in den Summen erklären sich aus dem Runden der Einzelwerte.

**Entwicklung von Gesamtumsatz sowie Entgeltsumme im Bauhauptgewerbe
(Mill. EUR)**



**Entwicklung des baugewerbl. Umsatzes in den Bereichen Hoch- und Tiefbau
(Mill. EUR)**



1. Bauhauptgewerbe

1.1 Tätige Personen, Entgeltsumme, geleistete Arbeitsstunden sowie baugewerblicher Umsatz (hochgerechnete Ergebnisse für alle Betriebe)

Merkmal / Einheit	Mai 2013	April 2014	Mai 2014	Veränderung um % Mai 2014 gegenüber	
				Mai 2013	April 2014
Tätige Personen insgesamt	30 320	28 906	29 124	- 3,9	0,8
Entgeltsumme in 1 000 EUR	65 735	60 625	63 082	- 4,0	4,1
Arbeitstage	20	20	20	-	-
Geleistete Arbeitsstunden in 1 000	3 355	3 117	3 110	- 7,3	- 0,2
Wohnungsbau	1 002	959	969	- 3,3	1,0
gewerblicher und industrieller Bau	1 384	1 159	1 189	- 14,1	2,6
Hochbau	724	548	564	- 22,1	2,9
Tiefbau	660	611	625	- 5,3	2,3
öffentlicher und Straßenbau	969	999	952	- 1,8	- 4,7
Hochbau	201	206	191	- 5,0	- 7,3
Tiefbau	768	793	761	- 0,9	- 4,0
davon Straßenbau	513	506	488	- 4,9	- 3,6
sonstiger Tiefbau	255	287	273	7,1	- 4,9
Gesamtumsatz in 1 000 EUR ¹⁾	259 232	252 997	261 743	1,0	3,5
Baugewerblicher Umsatz in 1 000 EUR ¹⁾	257 425	250 788	259 873	1,0	3,6
Wohnungsbau	63 896	68 260	64 249	0,6	- 5,9
gewerblicher und industrieller Bau	115 462	97 030	97 228	- 15,8	0,2
Hochbau	61 454	48 849	47 858	- 22,1	- 2,0
Tiefbau	54 008	48 181	49 370	- 8,6	2,5
öffentlicher und Straßenbau	78 067	85 498	98 396	26,0	15,1
Hochbau	15 834	17 853	17 281	9,1	- 3,2
Tiefbau	62 233	67 645	81 115	30,3	19,9
davon Straßenbau	40 002	44 362	49 749	24,4	12,1
sonstiger Tiefbau	22 231	23 283	31 366	41,1	34,7

1) ohne Umsatzsteuer

1.2 Betriebe, Tätige Personen, Entgeltsumme, geleistete Arbeitsstunden sowie baugewerblicher Umsatz (Betriebe mit 20 Beschäftigten und mehr)

Merkmal / Einheit	Mai 2013	April 2014	Mai 2014	Januar 2014 – Mai 2014 ²⁾	Veränderung um % Mai 2014 gegenüber	
					Mai 2013	April 2014
Betriebe	324	315	315	315	- 2,8	-
Tätige Personen insgesamt	16 666	16 036	16 157	15 752	- 3,1	0,8
Entgeltsumme in 1 000 EUR	42 825	39 724	41 334	181 891	- 3,5	4,1
Durchschnittsentgelt je Tätige Person in EUR	2 570	2 477	2 558	11 547	- 0,4	3,3
Geleistete Arbeitsstunden in 1 000	1 871	1 764	1 753	7 265	- 6,3	- 0,6
Wohnungsbau	190	190	192	790	1,1	1,1
gewerblicher und industr. Bau	944	803	824	3 624	- 12,7	2,6
Hochbau	430	336	346	1 590	- 19,5	3,0
Tiefbau	514	467	478	2 034	- 7,0	2,4
öffentl. und Straßenbau	737	771	737	2 851	-	- 4,4
Hochbau	104	109	102	453	- 1,9	- 6,4
Tiefbau	633	662	635	2 398	0,3	- 4,1
davon Straßenbau	400	396	382	1 413	- 4,5	- 3,5
sonstiger Tiefbau	233	266	253	985	8,6	- 4,9
Geleistete Arbeitsstunden je Arbeitstag in 1 000	94	88	88	71	- 6,4	-
Gesamtumsatz in 1 000 EUR ¹⁾	168 817	163 110	174 078	672 380	3,1	6,7
Baugewerblicher Umsatz in 1 000 EUR ¹⁾	167 642	161 707	172 890	666 454	3,1	6,9
Wohnungsbau	18 065	19 420	18 279	79 356	1,2	- 5,9
gewerblicher und industr. Bau	84 805	71 374	71 671	303 159	- 15,5	0,4
Hochbau	40 875	32 565	31 904	141 154	- 21,9	- 2,0
Tiefbau	43 930	38 809	39 767	162 005	- 9,5	2,5
öffentl. und Straßenbau	64 772	70 913	82 940	283 939	28,0	17,0
Hochbau	9 393	10 631	10 291	50 335	9,6	- 3,2
Tiefbau	55 379	60 282	72 649	233 604	31,2	20,5
davon Straßenbau	34 229	37 918	42 522	136 248	24,2	12,1
sonstiger Tiefbau	21 150	22 364	30 127	97 356	42,4	34,7
Baugewerblicher Umsatz je Arbeitstag in 1 000 EUR	8 382	8 085	8 645	6 534	3,1	6,9

1) ohne Umsatzsteuer

2) Betriebe und Tätige Personen im Jahresdurchschnitt

1.3 Betriebe, Tätige Personen, geleistete Arbeitsstunden, Entgeltsumme sowie Umsatz nach Wirtschaftszweigen im Berichtszeitraum Januar bis Mai 2014

Wirtschaftszweig	Betriebe ¹⁾	Tätige Personen ¹⁾	Geleistete Arbeitsstunden	Entgeltsumme	Baugewerblicher Umsatz	Gesamtumsatz
	Anzahl		1 000	1 000 EUR		
41.20.1 Bau von Gebäuden (ohne Fertigteilbau)	89	3 470	1 489	36 669	176 487	177 330
41.20.2 Errichtung von Fertigteilbauten	2
42.11.0 Bau von Straßen	51	3 905	1 744	46 959	170 296	173 119
42.12.0 Bau von Bahnverkehrsstrecken	12	1 136	438	14 993	34 943	35 152
42.13.0 Brücken- und Tunnelbau	5	392	189	5 591	22 520	22 520
42.21.0 Rohrleitungsbau, Brunnenbau, Kläranlagenbau	28	1 471	720	16 266	54 502	54 691
42.22.0 Kabelnetzleitungstiefbau	15	517	308	6 005	25 068	25 079
42.91.0 Wasserbau	2
42.99.0 Sonstiger Tiefbau a.n.g.	8	396	172	4 883	15 478	15 721
43.11.0 Abbrucharbeiten	5	123	70	1 340	4 507	4 509
43.12.0 Vorbereitende Baustellenarbeiten	5	373	199	4 835	18 909	18 909
43.13.0 Test- und Suchbohrung	1
43.91.1 Dachdeckerei	21	547	269	5 854	20 587	20 599
43.91.2 Zimmerei und Ingenieurholzbau	4	98	58	1 007	2 939	2 939
43.99.1 Gerüstbau	12	605	354	6 800	9 012	9 012
43.99.2 Schornstein-, Feuerungs- u. Industrieofenbau	7	221	108	2 948	6 789	7 292
43.99.9 Baugewerbe a.n.g.	48	2 222	1 026	24 226	89 390	90 478
41.2 bis 43.9 Bauhauptgewerbe insgesamt	315	15 752	7 266	181 891	666 457	672 380

1) im Jahresdurchschnitt

1.4 Betriebe, Tätige Personen, Entgeltsumme, geleistete Arbeitsstunden sowie baugewerblicher Umsatz nach Kreisen im Monat Mai 2014

Kreisfreie Stadt Landkreis Land	Be- triebe	Tätige Personen insgesamt	Entgelt- summe	Geleistete Arbeits- stunden insgesamt	Darunter	Baugewerbl. Umsatz insgesamt	Darunter
					im Hochbau		im Hochbau
		Anzahl	1 000 EUR		1 000	1 000 EUR	
Dessau - Roßlau, Stadt	9	541	1 124	53	28	5 744	1 177
Halle (Saale), Stadt	19	1 454	3 911	157	48	18 225	3 405
Magdeburg, Stadt	31	1 770	4 493	196	75	24 099	9 921
Altmarkkreis Salzwedel	16	600	1 333	68	27	6 126	2 545
Anhalt-Bitterfeld	20	672	1 587	77	33	6 041	1 531
Börde	22	840	2 104	92	46	9 786	5 202
Burgenlandkreis	27	1 315	3 603	152	34	13 910	2 606
Harz	31	1 345	3 444	140	54	12 426	5 663
Jerichower Land	16	1 610	4 665	175	19	20 934	2 493
Mansfeld-Südharz	21	1 208	2 943	130	42	6 499	1 929
Saalekreis	37	1 713	4 435	196	100	17 293	8 237
Salzlandkreis	25	1 228	3 058	116	40	10 896	5 036
Stendal	18	1 024	2 532	111	36	11 719	4 175
Wittenberg	23	837	2 101	91	60	9 194	6 556
 Sachsen-Anhalt	 315	 16 157	 41 334	 1 753	 640	 172 890	 60 474

1.5 Wertindex der Auftragseingänge (Jahr 2010 = 100)

Bauart / Auftraggeber	2013	2014		Zu- bzw. Abnahme (-) um % Mai 2014 gegenüber	
	Mai	April	Mai	Mai 2013	April 2014
Hochbau	115,3	95,7	97,2	- 15,6	1,6
Wohnungsbau	100,5	115,0	92,9	- 7,6	- 19,2
gewerblicher und industrieller Bau ¹⁾	139,9	93,8	107,4	- 23,2	14,5
öffentlicher Hochbau	61,1	80,6	73,0	19,6	- 9,4
Tiefbau	104,6	119,1	136,7	30,7	14,8
gewerblicher und industrieller Bau ²⁾	116,0	111,3	172,5	48,6	55,0
Straßenbau	119,6	107,7	130,9	9,4	21,5
sonstiger Tiefbau	65,9	147,1	92,8	40,9	- 36,9
Insgesamt	108,7	110,1	121,6	11,8	10,4

1) einschließlich landwirt. Bau sowie Bau für Bahn/Post

2) einschließlich Bau für Bahn/Post

1.6 Wertindex des Auftragsbestandes (Jahr 2010 = 100)

Bauart / Auftraggeber	31.03.2013	31.12.2013	31.03.2014	Zu- bzw. Abnahme (-) um % 31.03.2014 gegenüber	
				31.03.2013	31.12.2013
Hochbau	124,1	110,9	109,0	- 12,2	- 1,7
Wohnungsbau	157,0	116,9	166,6	6,1	42,5
gewerblicher und industrieller Bau ¹⁾	139,2	131,7	98,4	- 29,3	- 25,3
öffentlicher Hochbau	76,0	73,4	83,9	10,4	14,3
Tiefbau	117,4	96,7	112,1	- 4,5	15,9
gewerblicher und industrieller Bau ²⁾	126,4	127,2	150,9	19,4	18,6
Straßenbau	138,6	100,8	115,6	- 16,6	14,7
sonstiger Tiefbau	93,0	67,7	76,6	- 17,6	13,1
Insgesamt	119,6	101,4	111,1	- 7,1	9,6

1) einschließlich landwirt. Bau sowie Bau für Bahn/Post

2) einschließlich Bau für Bahn/Post

1.7 Wertindex der Auftragseingänge (2010 = 100) - Fortschreibung

Jahr (MD) Monat	Insgesamt	Davon							
		Hochbau				Tiefbau			
		zu- sammen	davon			zu- sammen	davon		
			Wohnungs- bau	gew. u. ind. Bau ¹⁾	öff. Bau		gew. u. ind. Bau ²⁾	Straßen- bau	sonstiger Tiefbau
2007 Jahr	101,0	100,5	99,7	110,9	71,7	101,3	102,4	95,8	107,9
2008 Jahr	100,3	100,9	94,4	112,6	74,8	99,9	95,5	101,2	104,4
2009 Jahr	98,1	96,3	87,1	110,5	65,4	99,3	90,1	100,1	111,8
2010 Jahr	100,0	100,0	100,0	100,0	100,0	100,0	100,0	100,0	100,0
2011 Jahr	106,3	113,8	138,5	123,8	59,3	101,7	125,7	90,2	83,0
2012 Jahr	108,7	115,2	121,6	122,4	87,9	104,6	128,6	86,8	95,4
2013 Jahr	106,2	108,3	127,5	110,3	82,2	104,9	115,8	104,7	89,3
2011 Mai	103,2	123,7	110,0	156,2	45,9	90,4	91,9	97,0	78,3
2011 Juni	112,1	112,1	109,4	126,5	74,1	112,1	107,6	124,2	101,0
2011 Juli	106,4	116,7	128,2	114,1	111,9	99,9	110,4	108,1	72,7
2011 August	127,0	99,1	111,3	105,0	69,6	144,4	169,9	121,8	140,0
2011 September	149,0	176,8	290,7	167,1	83,6	131,6	148,2	136,4	100,1
2011 Oktober	94,6	113,0	126,6	133,7	39,8	83,1	115,8	62,4	65,6
2011 November	84,1	83,7	92,3	97,7	34,9	84,3	108,9	69,6	69,9
2011 Dezember	106,1	131,5	150,9	147,2	66,4	90,3	117,3	65,4	87,2
2012 Januar	66,6	76,3	68,2	82,3	68,0	60,6	115,7	19,7	39,4
2012 Februar	68,9	70,6	81,2	70,9	58,3	67,9	80,1	69,5	47,3
2012 März	115,8	112,2	132,7	113,2	87,8	118,1	102,3	116,0	144,3
2012 April	102,8	107,6	154,3	103,3	70,2	99,9	111,3	93,0	93,1
2012 Mai	112,2	110,7	101,7	130,5	63,9	113,1	140,9	113,5	71,6
2012 Juni	125,6	152,5	138,3	163,4	136,5	108,8	136,0	102,6	77,7
2012 Juli	117,3	118,5	96,1	142,3	74,9	116,5	89,4	113,3	161,3
2012 August	123,0	132,8	113,8	138,4	137,3	116,9	120,1	115,4	114,4
2012 September	131,8	143,7	165,1	158,5	78,9	124,4	143,6	93,1	142,0
2012 Oktober	144,7	122,4	105,1	138,6	95,0	158,6	290,0	71,1	93,7
2012 November	88,6	112,6	115,3	109,2	119,3	73,7	86,9	58,6	76,3
2012 Dezember	106,7	122,3	187,9	117,8	65,2	97,0	126,4	76,2	84,1
2013 Januar	53,9	49,1	52,3	46,4	53,4	56,9	87,5	42,6	33,0
2013 Februar	64,7	58,4	62,2	62,2	43,6	68,6	63,0	63,1	84,8
2013 März	121,0	108,6	154,0	103,6	74,4	128,8	102,4	192,2	74,5
2013 April	110,6	128,7	181,3	111,3	122,1	99,3	117,4	96,4	77,0
2013 Mai	108,7	115,3	100,5	139,9	61,1	104,6	116,0	119,6	65,9
2013 Juni	138,0	124,3	168,8	121,1	86,1	146,6	170,0	140,2	121,7
2013 Juli	129,7	122,4	132,6	127,3	97,8	134,2	160,4	113,8	125,6
2013 August	120,4	113,5	127,1	105,1	123,3	124,6	98,3	149,9	126,3
2013 September	143,8	143,4	217,3	133,3	93,9	144,1	144,8	149,5	134,9
2013 Oktober	102,7	112,8	97,8	123,4	98,5	96,4	96,7	79,3	120,9
2013 November	92,0	107,3	108,0	122,5	63,4	82,5	130,6	50,6	58,4
2013 Dezember	89,2	115,7	128,1	127,4	69,6	72,7	102,8	59,1	48,3
2014 Januar	76,0	76,8	74,5	57,6	133,8	75,5	129,0	40,8	47,7
2014 Februar	83,3	83,1	178,5	52,2	69,7	83,4	144,6	56,3	33,1
2014 März	109,0	124,2	208,1	102,9	95,8	99,4	81,6	96,6	129,9
2014 April	110,1	95,7	115,0	93,8	80,6	119,1	111,3	107,7	147,1
2014 Mai	121,6	97,2	92,9	107,4	73,0	136,7	172,5	130,9	92,8
Veränderung gegenüber dem gleichen Vorjahreszeitraum auf %									
2013 Mai	96,9	104,2	98,8	107,2	95,5	92,5	82,4	105,3	92,0
2013 Juni	109,9	81,5	122,1	74,1	63,0	134,8	125,0	136,6	156,6
2013 Juli	110,6	103,3	137,9	89,5	130,6	115,2	179,5	100,5	77,9
2013 August	97,8	85,5	111,6	75,9	89,8	106,6	81,9	129,9	110,4
2013 September	109,1	99,8	131,6	84,1	119,0	115,8	100,8	160,6	95,0
2013 Oktober	71,0	92,1	93,0	89,1	103,6	60,8	33,3	111,5	129,1
2013 November	103,8	95,3	93,7	112,1	53,1	112,0	150,4	86,4	76,6
2013 Dezember	83,6	94,7	68,2	108,1	106,7	75,0	81,3	77,6	57,4
2014 Januar	140,9	156,4	142,4	124,0	250,6	132,6	147,3	95,7	144,9
2014 Februar	128,8	142,3	286,8	83,9	160,1	121,6	229,5	89,3	39,0
2014 März	90,0	114,4	135,1	99,3	128,9	77,2	79,6	50,2	174,5
2014 April	99,5	74,4	63,5	84,2	66,0	119,9	94,8	111,7	191,1
2014 Mai	111,8	84,4	92,4	76,8	119,6	130,7	148,6	109,4	140,9

1) einschließlich landwirt. Bau sowie Bau für Bahn/Post

2) einschließlich Bau für Bahn/Post

Veröffentlichungen ¹⁾ im Statistischen Landesamt Sachsen-Anhalt

Im Monat Juli 2014 erschienen:

Bestell-Nr.	Kennziffer/ Periodizität	Titel	Preis (in EUR)
1 Z 0 03	Z	Statistisches Monatsheft 6/14	5,50
1 Z 0 03	Z	Statistisches Monatsheft 7/14	5,50
2 V 0 01	V	Amtliches Verzeichnis der Landesbehörden - Stand: 01.06.2014 -	5,50
3 A 5 01	A V - j/13	Bodenfläche nach Art der tatsächlichen Nutzung - Stichtag: 31.12.2013 -	3,50
3 A 6 04	A VI - j/12	Erwerbstätige am Arbeitsort nach Kreisen 1991 - 2012 Stand: August 2013 - Revidierte Ergebnisse -	10,50
3 B 3 03	B III - j/13	Akademische, staatliche und kirchliche Abschlussprüfungen - Prüfungsjahr 2013 -	7,00
3 C 3 01	C III - j/14	Viehbestände - Rinder und Schweine - Stand: Mai 2014	2,00
3 C 3 05	C III - m-5/14	Schlachtungen und Geflügel - Mai 2014 -	1,50
3 C 4 25	C IV - 3j/13	Agrarstrukturerhebung 2013 - Teil 2 - Viehbestände, Teil ökologischer Landbau, Arbeitskräfte in landwirtschaftlichen und sozialökonomischen Betriebstypen, Teil ökologischer Landbau	8,50
3 E 1 02	E I - m-12/13	Beschäftigte, Umsatz im Verarbeitenden Gewerbe sowie im Bergbau und der Gewinnung von Steinen und Erden - Dezember 2013 - Endgültige Ergebnisse Betriebe mit 50 und mehr tätigen Personen	5,00
3 E 1 02	E I - m-1/14	Beschäftigte, Umsatz im Verarbeitenden Gewerbe sowie im Bergbau und der Gewinnung von Steinen und Erden - Januar 2014 - Vorläufige Ergebnisse Betriebe mit 50 und mehr tätigen Personen	5,00
3 E 2 01	E II, E III - m-3/14	Umsatz, Tätige Personen, Auftragseingang und Auftragsbestand im Baugewerbe März 2014	2,50
3 E 2 01	E II - m-4/14	Umsatz, Tätige Personen, Auftragseingang und Auftragsbestand im Baugewerbe April 2014	2,50
3 G 1 01	G I - m-2/14	Entwicklung von Umsatz und Beschäftigten im Einzelhandel - Februar 2014 -	2,00
3 G 1 01	G I - m-3/14	Entwicklung von Umsatz und Beschäftigten im Einzelhandel - März 2014 -	2,00
3 G 1 01	G I - m-4/14	Entwicklung von Umsatz und Beschäftigten im Einzelhandel - April 2014 -	2,00
3 G 1 03	G I - m-3/14	Entwicklung von Umsatz und Beschäftigten im Kraftfahrzeughandel - März 2014 -	1,50
3 G 4 01	G IV - m-3/14	Gäste und Übernachtungen im Reiseverkehr, Beherbergungskapazität März 2014, Januar - März 2014 - Vorläufige Ergebnisse -	6,00
3 G 4 02	G IV - m-1/14	Entwicklung von Umsatz und Beschäftigten im Gastgewerbe - Januar 2014 -	1,50
3 G 4 02	G IV - m-2/14	Entwicklung von Umsatz und Beschäftigten im Gastgewerbe - Februar 2014 -	1,50
3 G 4 02	G IV - m-3/14	Entwicklung von Umsatz und Beschäftigten im Gastgewerbe - März 2014 -	1,50
3 G 4 02	G IV - m-4/14	Entwicklung von Umsatz und Beschäftigten im Gastgewerbe - April 2014 -	1,50
3 H 1 01	H I - m-12/13	Straßenverkehrsunfälle - Dezember 2013 - Vorläufige Ergebnisse	6,00
3 H 1 01	H I - m-1/14	Straßenverkehrsunfälle - Januar 2014 - Vorläufige Ergebnisse	6,00
3 H 1 05	H I - vj-1/14	Fahrgäste und Beförderungsleistungen im Schienenbahnverkehr und im gewerblichen Omnibusverkehr - I. Quartal 2014 -	1,50
3 H 2 01	H II - m-2/14	Binnenschifffahrt - Februar 2014 -	4,00
3 P 1 02	P I - j/13	Entstehung und Verwendung des Bruttoinlandsprodukts sowie Einkommen der privaten Haushalte - 1991 bis 2013; Stand: Frühjahr 2014 -	8,50

1) Veröffentlichung als PDF-Datei kostenfrei erhältlich - bei Bestellung bitte die erste Stelle der Bestellnummer durch eine „6“ ersetzen