



Tourismus

Gäste und Übernachtungen im Reiseverkehr, Beherbergungskapazität

April 2014
Januar bis April 2014
Winterhalbjahr 2013/14
- Vorläufige Ergebnisse -



SACHSEN-ANHALT

Herausgabemonat: August 2014

Zu beziehen durch das

Statistische Landesamt Sachsen-Anhalt
Dezernat Öffentlichkeitsarbeit
Postfach 20 11 56
06012 Halle (Saale)

Preis: 7,00 EUR (kostenfrei als PDF-Datei verfügbar - Bestellnummer: 6G401)

Inhaltliche Verantwortung:

Dezernat: Handel, Gastgewerbe, Dienstleistungen, Verkehr
Frau Pekel
Telefon: 0345 2318-404

Auskünfte erhalten Sie unter:

Telefon: 0345 2318-777
Telefon: 0345 2318-715
Telefon: 0345 2318-716

Telefax: 0345 2318-913
Internet: <http://www.statistik.sachsen-anhalt.de>
E-Mail: info@stala.mi.sachsen-anhalt.de

Vertrieb:

Telefon: 0345 2318-718
E-Mail: shop@stala.mi.sachsen-anhalt.de

Druck: Statistisches Landesamt Sachsen-Anhalt

© Statistisches Landesamt Sachsen-Anhalt, Halle (Saale), 2014

Auszugsweise Vervielfältigung und Verbreitung mit Quellenangabe gestattet.

Bibliothek und Besucherdienst (Merseburger Straße 2):

Montag bis Freitag: 8:00 Uhr bis 12:00 Uhr - möglichst nach Vereinbarung
Telefon: 0345 2318-714
E-Mail: bibliothek@stala.mi.sachsen-anhalt.de

Statistischer Bericht

Gäste und Übernachtungen im Reiseverkehr,
Beherbergungskapazität

April 2014
Januar bis April 2014
Winterhalbjahr 2013/14
(November 2013 bis April 2014)

- Vorläufige Ergebnisse -

Land Sachsen-Anhalt

Inhaltsverzeichnis

	Seite
Vorbemerkungen	4
<u>Graphische Darstellungen:</u>	
Zuordnung der Kreise zu Reisegebieten im Land Sachsen-Anhalt	7
Ankünfte in den Beherbergungsbetrieben (einschließlich Camping) in Sachsen-Anhalt seit April 2011	8
Übernachtungen in den Beherbergungsbetrieben (einschließlich Camping) in Sachsen-Anhalt seit April 2011	8
Anteile der Betriebsarten an den Übernachtungen in den Beherbergungsbetrieben des Landes Sachsen-Anhalt im Monat April 2014	9
Stellplätze und Übernachtungen auf Campingplätzen in Sachsen-Anhalt seit April 2011	9
<u>Zeitreihen</u>	
1. Ergebnisse der Beherbergungsstatistik (einschließlich Camping) Sachsen-Anhalts 1993 - 2014	10
2. Ergebnisse der Beherbergungsstatistik (ohne Camping) Sachsen-Anhalts 1993 - 2014	11
<u>Kreise</u>	
3. Beherbergungsbetriebe (einschl. Camping) , Schlafgelegenheiten und Auslastung der Kapazitäten nach Kreisen im Monat April 2014, Januar bis April 2014	12
4. Ankünfte, Übernachtungen und Aufenthaltsdauer der Gäste in Beherbergungsbetrieben (einschl. Camping) nach Kreisen und zusammengefassten Gästegruppen im Monat April 2014, Januar bis April 2014	13
5. Ankünfte, Übernachtungen und Aufenthaltsdauer der Gäste in Beherbergungsbetrieben der Hotellerie (Hotels, Gasthöfe und Pensionen) nach Kreisen und zusammengefassten Gästegruppen im Monat April 2014, Januar bis April 2014	14
<u>Reisegebiete</u>	
6. Beherbergungsbetriebe (einschl. Camping) , Schlafgelegenheiten und Auslastung der Kapazitäten nach Reisegebieten und Betriebsarten im Monat April 2014, Januar bis April 2014	15
7. Ankünfte, Übernachtungen und Aufenthaltsdauer der Gäste in Beherbergungsbetrieben (einschl. Camping) nach Reisegebieten, Betriebsarten und zusammengefassten Gästegruppen im Monat April 2014, Januar bis April 2014	18
8. Ankünfte, Übernachtungen und Aufenthaltsdauer der Gäste in Beherbergungsbetrieben (einschl. Camping) nach Reisegebieten und Herkunftsländern im Monat April 2014, Januar bis April 2014	30

Gemeinden

- | | |
|--|----|
| 9. Beherbergungsbetriebe (einschl. Camping), darunter Hotels (ohne Hotels garnis), Schlafgelegenheiten und Auslastung der Kapazitäten für ausgewählte Gemeinden und touristische Zielorte
im Monat April 2014, Januar bis April 2014 | 42 |
| 10. Ankünfte, Übernachtungen und Aufenthaltsdauer der Gäste in Beherbergungsbetrieben (einschl. Camping), darunter Hotels (ohne Hotels garnis) für ausgewählte Gemeinden und touristische Zielorte
im Monat April 2014, Januar bis April 2014 | 45 |

Gemeindegruppen

- | | |
|---|----|
| 11. Beherbergungsbetriebe (einschl. Camping) , Schlafgelegenheiten und Auslastung der Kapazitäten nach Gemeindegruppen
im Monat April 2014, Januar bis April 2014 | 48 |
| 12. Ankünfte, Übernachtungen und Aufenthaltsdauer der Gäste in Beherbergungsbetrieben (einschl. Camping) nach Gemeindegruppen
im Monat April 2014, Januar bis April 2014 | 48 |

Stellplätze Camping

- | | |
|--|----|
| 13. Campingplätze mit Urlaubscamping und deren Stellplatzkapazitäten
im Monat April 2014 nach Reisegebieten und Kreisen | 49 |
|--|----|

Winterhalbjahr (November 2013 bis April 2014)

- | | |
|--|----|
| 14. Ankünfte, Übernachtungen und Aufenthaltsdauer der Gäste in Beherbergungsbetrieben (einschl. Camping) nach Kreisen und zusammengefassten Gästegruppen | 52 |
| 15. Ankünfte, Übernachtungen und Aufenthaltsdauer der Gäste in Beherbergungsbetrieben (einschl. Camping) nach Reisegebieten und zusammengefassten Gästegruppen | 53 |
| 16. Ankünfte, Übernachtungen und Aufenthaltsdauer der Gäste in Beherbergungsbetrieben (einschl. Camping) nach Betriebsarten und zusammengefassten Gästegruppen | 54 |
| 17. Ankünfte, Übernachtungen und Aufenthaltsdauer der Gäste in Beherbergungsbetrieben (einschl. Camping) nach Herkunftsländern | 56 |
| 18. Ankünfte, Übernachtungen und Aufenthaltsdauer der Gäste in Beherbergungsbetrieben (einschl. Camping) für ausgewählte Gemeinden und touristische Zielorte | 58 |
| 19. Ankünfte, Übernachtungen und Aufenthaltsdauer der Gäste in Beherbergungsbetrieben (einschl. Camping) nach Gemeindegruppen | 61 |

Vorbemerkungen

Rechtsgrundlagen

Rechtsgrundlagen für die Durchführung der monatlichen Beherbergungsstatistik sind

- das Beherbergungsstatistikgesetz (Beherb StatG) vom 22. Mai 2002 (BGBl. S. 1642), zuletzt geändert durch Artikel 1 des Gesetzes vom 23. November 2011 (BGBl. I S. 2298) in Verbindung mit
- dem Bundesstatistikgesetz (BStatG) vom 22. Januar 1987 (BGBl. I S. 462, 565), zuletzt geändert durch Artikel 13 des Gesetzes vom 25. Juli 2013 (BGBl. I S. 2749) sowie
- die Verordnung (EU) Nr. 692/2011 des Europäischen Parlaments und des Rates über die europäische Tourismusstatistik und zur Aufhebung der Richtlinie 95/57/EG des Rates (ABl. L 192 vom 22.7.2011, S. 17).

Hiernach sind zu erfassen:

1. Zahl der Ankünfte und Übernachtungen von Gästen im Reiseverkehr; bei Gästen mit Wohnsitz oder gewöhnlichem Aufenthalt außerhalb Deutschlands wird auch das Herkunftsland erfragt.
2. Die Anzahl der im Berichtsmonat angebotenen Gästebetten sowie die Anzahl der Stellplätze auf Campingplätzen für Urlaubscamping.
3. Bei Hotels, Gasthöfen, Pensionen und Hotels garnis zusätzlich die Anzahl der Gästezimmer jeweils zum 31. Juli eines Jahres.
4. Bei Hotels, Gasthöfen, Pensionen und Hotels garnis mit mindestens 25 Zimmern die Anzahl der angebotenen und der belegten Gästezimmer.

Berichtskreis / Auskunftspflicht

Zum Berichtskreis der monatlichen Beherbergungsstatistik gehören Betriebe, die nach Einrichtung und Zweckbestimmung dazu dienen, mindestens zehn Gäste gleichzeitig vorübergehend zu beherbergen. Bei Campingplätzen müssen mindestens zehn Stellplätze vorhanden sein.

Auskunftspflichtig sind die Inhaber(-innen) oder die Leiter(-innen) des Beherbergungsbetriebes.

Erhebungs- und Darstellungsmerkmale

Beherbergung im Reiseverkehr:

Unterbringung von Personen, die sich nicht länger als ein Jahr ohne Unterbrechung an einem anderen Ort als ihrem gewöhnlichen Wohnsitz aufhalten. Der vorübergehende Ortswechsel kann durch Urlaub und Freizeitaktivitäten aber auch durch die Wahrnehmung privater und geschäftlicher Kontakte, den Besuch von Tagungen und Fortbildungsveranstaltungen, Maßnahmen zur Wiederherstellung der Gesundheit oder sonstige Gründe veranlasst sein.

Ankünfte:

Zahl der angekommenen Gäste in einem Beherbergungsbetrieb innerhalb des Berichtszeitraums, die zum vorübergehenden Aufenthalt ein Gästebett belegten.

Übernachtungen:

Zahl der Übernachtungen von Gästen, die im Berichtszeitraum in einem Beherbergungsbetrieb ankamen oder seit dem vorherigen Berichtszeitraum dort noch anwesend waren.

Herkunftsländer:

Für die Zuordnung ist grundsätzlich der ständige Wohnsitz oder gewöhnliche Aufenthalt der Gäste maßgebend, nicht dagegen der en Staatsangehörigkeit bzw. Nationalität.

Schlafgelegenheiten:

Anzahl der Betten, die in einem Betrieb zur Beherbergung von Gästen zur Verfügung stehen. Doppelbetten zählen dabei als zwei Schlafgelegenheiten. Im Campingbereich wird gemäß einer Vorgabe der Europäischen Kommission ein Stellplatz mit vier Betten gleichgesetzt.

Gästezimmer:

Als Gästezimmer gilt eine Einheit, die aus einem Raum oder einer Gruppe von Räumen besteht, die eine unteilbare Mieteinheit in einem Beherbergungsbetrieb bilden. Bei den Gästezimmern kann es sich um Einzel-, Doppel- oder Mehrbettzimmer handeln, je nachdem, ob sie zur dauerhaften Beherbergung von einer, zwei oder mehr Personen eingerichtet sind. Die Zahl der Gästezimmer wird einmal im Jahr zum Stichtag 31. Juli erhoben. Gezählt werden die an diesem Stichtag tatsächlich zur Verfügung stehenden Gästezimmer. Zimmer, die von Mitarbeitern des Betriebes genutzt werden, zählen nicht als Gästezimmer.

Ein Appartement ist eine spezielle Art von Gästezimmer. Es besteht aus einem oder mehreren Räumen mit Küche, separatem Bad und/oder Toilette.

Durchschnittliche Auslastung:

Die durchschnittliche Auslastung ist der Rechnerische Wert, der die Inanspruchnahme der Schlafgelegenheiten in einem Berichtszeitraum ausdrückt. Die prozentuale Angabe wird ermittelt, indem die Zahl der Übernachtungen durch die so genannten „Bettentage“ geteilt wird. Letztere sind das Produkt aus angebotenen Schlafgelegenheiten und der Zahl der Tage, an denen ein Betrieb im Berichtszeitraum tatsächlich geöffnet hatte. Das Produkt beschreibt damit die im Berichtszeitraum angebotene Bettenkapazität.

Berechnung der durchschnittlichen Auslastung:
 (Übernachtungen/angebotene Bettentage) x 100

Durchschnittliche Aufenthaltsdauer:

Die durchschnittliche Aufenthaltsdauer wird ermittelt, indem die Zahl der Übernachtungen durch die der Ankünfte geteilt wird. Sie kann zum Beispiel in Orten mit Vorsorge- und Rehabilitations-Kliniken rechnerisch höher sein als die Zahl der Kalendertage des Berichtszeitraums.

Berechnung der durchschnittl. Aufenthaltsdauer:
 (Übernachtungen / Ankünfte)

Gliederungsmerkmale**Reisegebiete:**

Gliederung nach nichtadministrativen Raumeinheiten, die in Zusammenarbeit mit dem Ministerium für Wirtschaft und Arbeit des Landes Sachsen-Anhalt erstellt wurde und sich im Wesentlichen an den Zuständigkeitsbereichen der regionalen Tourismusverbände und an naturräumlichen Gegebenheiten orientiert.

Die aktuelle Zuordnung erfolgte im Juni 2009 rückwirkend zum 01.01.2009.

Gemeindegruppen:

Zusammenfassung von Gemeinden oder Gemeindeteilen nach Art der staatlichen Anerkennung (z. B. als Mineral- und Moorbad, Luftkurort, Erholungsort), die aufgrund landesrechtlicher Vorschriften verliehen wurde. Gemeinden ohne Prädikat sind in der Gruppe „Sonstige Gemeinden“ enthalten.

Betriebsarten:

Die fachliche Gliederung der Beherbergungsbetriebe erfolgt auf Grundlage der „Klassifikation der Wirtschaftszweige, Ausgabe 2008“ (WZ 2008). Die Beherbergungsstatistik erstreckt sich auf den Wirtschaftszweig Beherbergung nach Abteilung 55 der WZ 2008, auf Vorsorge- und Rehabilitationskliniken sowie Schulungsheime.

Unterschieden werden:

Hotels, Gasthöfe, Pensionen (Hotellerie)

Hotels: Beherbergungsstätten, die jedermann zugänglich sind und in denen ein Restaurant – auch für Passanten – vorhanden ist sowie in der Regel weitere Einrichtungen oder Räume für unterschiedliche Zwecke (Konferenzen, Seminare, Sport, Freizeit, Erholung) zur Verfügung stehen.

Hotels garnis: Beherbergungsstätten, die jedermann zugänglich sind und in denen als Mahlzeit höchstens ein Frühstück angeboten wird.

Gasthöfe: Beherbergungsstätten, die jedermann zugänglich sind und in denen, außer dem auch für Passanten zugänglichen Gastraum, in der Regel keine weiteren Aufenthaltsräume zur Verfügung stehen. Bei Gasthöfen übersteigt der Umsatz aus Bewirtung deutlich den aus Beherbergung.

Pensionen: Beherbergungsstätten, die jedermann zugänglich sind und in denen Speisen und Getränke nur an Hausgäste abgegeben werden.

Ferienunterkünfte und ähnliche Beherbergungsstätten

Erholungs- und Ferienheime: Beherbergungsstätten, die nur bestimmten Personengruppen, z.B. Mitgliedern eines Vereins oder einer Organisation, Beschäftigten eines Unternehmens, Kindern, Müttern, Betreuten sozialer Einrichtungen zugänglich sind und in denen Speisen und Getränke nur an Hausgäste abgegeben werden.

Ferienzentren: Beherbergungsstätten, die jedermann zugänglich sind und dazu dienen, wahlweise unterschiedliche Wohn- und Aufenthaltsmöglichkeiten sowie gleichzeitig Freizeiteinrichtungen in Verbindung mit Einkaufsmöglichkeiten und persönlichen Dienstleistungen zum vorübergehenden Aufenthalt anzubieten. Als Mindestausstattung gilt das Vorhandensein von Hotelunterkunft und anderen Wohngelegenheiten auch mit Kochgelegenheit, einer Gaststätte, von Einkaufsmöglichkeiten zur Deckung des täglichen Bedarfs und des Freizeitbedarfs sowie von Einrichtungen für persönliche Dienstleistungen, z.B. Massageeinrichtungen, Solarium, Sauna, Friseur und zur aktiven Freizeitgestaltung, wie z.B. Schwimmbad, Tennis-, Tischtennis-, Minigolf- oder Trimm-Dich-Anlagen.

Ferienhäuser, -wohnungen: Beherbergungsstätten, die jedermann zugänglich sind und in denen Speisen und Getränke nicht abgegeben werden, aber eine Kochgelegenheit vorhanden ist.

Jugendherbergen und Hütten: Beherbergungsstätten, die in der Regel eine einfache Ausstattung aufweisen und vorzugsweise Jugendlichen oder Angehörigen der sie tragenden Organisation, z.B. ein Wanderverein, zur Verfügung stehen. Speisen und Getränke werden nur an Hausgäste abgegeben.

Campingplätze:

Abgegrenzte Gelände, die jedermann zum vorübergehenden Aufstellen von mitgebrachten Wohnwagen, Reise- bzw. Wohnmobilen oder Zelten zugänglich sind. Im Rahmen der Monatserhebung im Tourismus werden nur Campingplätze berücksichtigt, die Urlaubscamping anbieten, nicht aber so genannte Dauercampingplätze. Die Unterscheidung zwischen Urlaubs- und Dauercamping knüpft an die vertraglich vereinbarte Dauer der Campingplatzbenutzung an. Im Urlaubscamping wird der Stellplatz in der Regel für die Dauer von Tagen oder Wochen gemietet, im Dauercamping dagegen zumeist auf Monats- oder Jahresbasis.

Sonstige tourismusrelevante Unterkünfte

Vorsorge- und Rehabilitationskliniken:

Beherbergungsbetriebe, die unter ärztlicher Leitung stehen und ausschließlich oder überwiegend Kurgästen zur Verfügung stehen. Als Kurgäste gelten Personen, die sich aufgrund einer ärztlichen Verordnung in der Klinik vorübergehend aufhalten.

Zu den Vorsorge- und Reha-Kliniken zählen auch Kinderheilstätten, Sanatorien, Kur- oder ähnliche Krankenhäuser (Fachabteilungen anderer Krankenhäuser). Im Unterschied zur Krankenhausstatistik werden Vorsorge- und Reha-Kliniken in der Beherbergungsstatistik nur dann erfasst, wenn die dort untergebrachten Personen überwiegend in der Lage sind, während des vorübergehenden Aufenthalts die Klinik zu verlassen und die Tourismusangebote der Gemeinde in Anspruch zu nehmen.

Schulungsheime: Beherbergungsstätten, die nach Einrichtung und Zweckbestimmung dazu dienen, Unterricht außerhalb des regulären Schul- und Hochschulsystems anzubieten und überwiegend der Erwachsenenbildung dienen.

Winterhalbjahr / Sommerhalbjahr:

Das Sommerhalbjahr umfasst in der amtlichen Tourismusstatistik den Zeitraum von Mai bis Oktober. Entsprechend werden die Monate November bis April dem Winterhalbjahr zugeordnet.

Ab 2014 Ausgliederung der Schullandheime und Schulungsheime aus der Betriebsart Erholungs- und Ferienheime und Zuordnung zu den Betriebsarten Jugendherbergen und Hütten oder Schulungsheime.

Aufgrund gesetzlicher Änderungen basieren die Ergebnisse ab 2012 auf Meldungen von Beherbergungsbetrieben mit mindestens zehn Schlafgelegenheiten sowie von Campingplätzen mit mindestens zehn Stellplätzen. Bis 2011 betraf es Betriebe mit mindestens neun Schlafgelegenheiten.

Ab 2011 werden für Camping nur noch Zahlen für den Bereich Urlaubscamping ausgewiesen. Angaben zum Dauercamping entfallen.

Im Juni 2009, rückwirkend zum 01.01.2009, erfolgte eine Neuzuordnung in der Gliederung der Reisegebiete, den Salzlandkreis betreffend. Neu: Zuordnung des gesamten Salzlandkreises zum Reisegebiet Magdeburg, Elbe-Börde-Heide. Alt: Zuordnung von Teilen des Salzlandkreises in die Reisegebiete Magdeburg, Elbe-Börde-Heide, Harz/Harzvorland und Anhalt-Wittenberg.

Ab Januar 2009 erfolgt die fachliche Gliederung auf Grundlage der neuen Klassifikation der Wirtschaftszweige 2008 (WZ 2008). Diese löst die bisher geltende WZ 2003 ab. Die neue WZ 2008 wirkt sich beim Nachweis der Betriebsarten aus. Ab Berichtsmonat Januar 2009 werden sowohl Tabellen zu den Kapazitäten als auch Ankünften und Übernachtungen einschließlich Campingplätzen ausgewiesen.

Bis einschließlich Dezember 2008 war dies nur für Ankünfte und Übernachtungen der Fall.

Allgemeiner Hinweis

Die Ergebnisse des laufenden Berichtsjahres sind vorläufig. Es werden die jeweils aktuellsten Angaben der Berichtseinheiten für den Berichtsmonat als auch für die Vormonate verwendet. Durch Rückkorrekturen kann die Summe der bereits veröffentlichten Monatsergebnisse vom aktuellen Ergebnis für den Jahresteil abweichen.

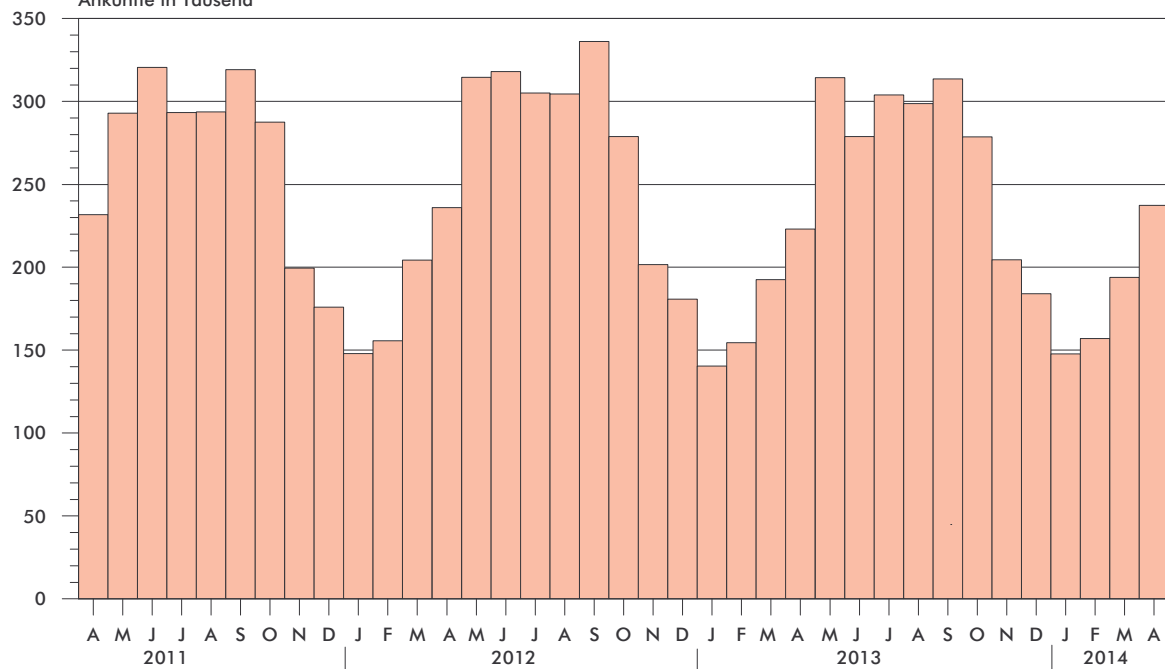
Zeichenerklärung

- = nichts vorhanden
- . = Zahlenwert geheim zuhalten
- x = Tabellenfach gesperrt, weil Aussagewert nicht sinnvoll
(z.B. bei Vorjahresvergleichen ohne Basiswert oder programmtechnisch nicht möglich)
- ... = Angabe fällt später an
- ** = Veränderungsrate ist größer als 999 %

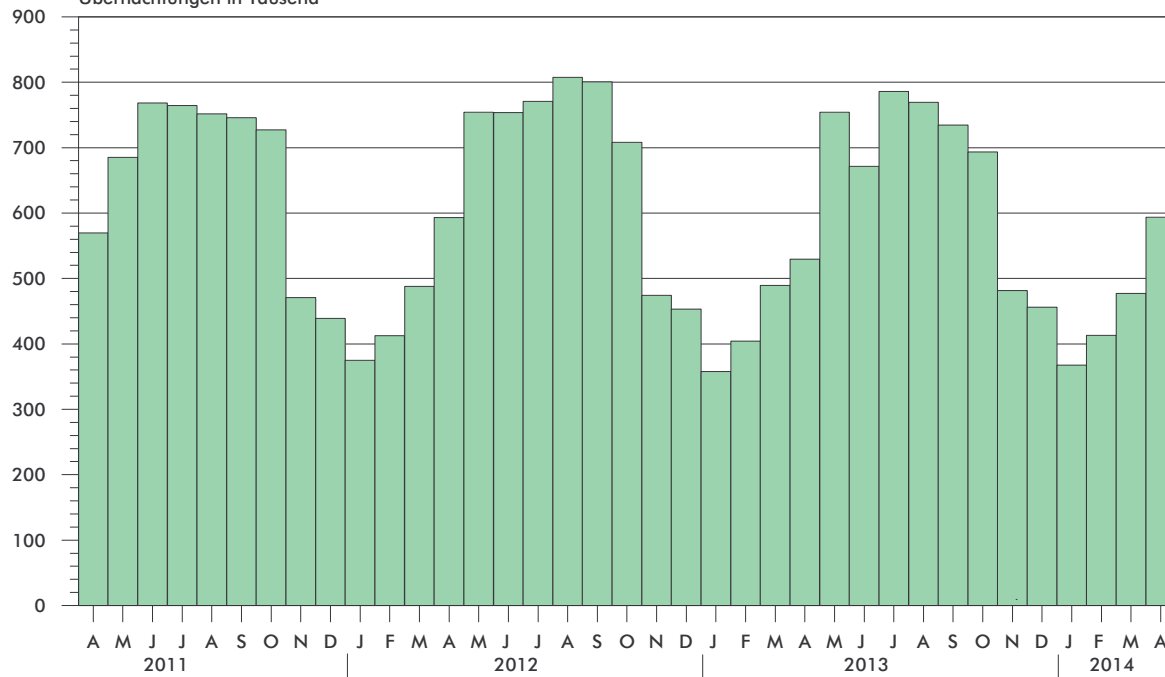
Zuordnung der Kreise zu Reisegebieten im Land Sachsen - Anhalt



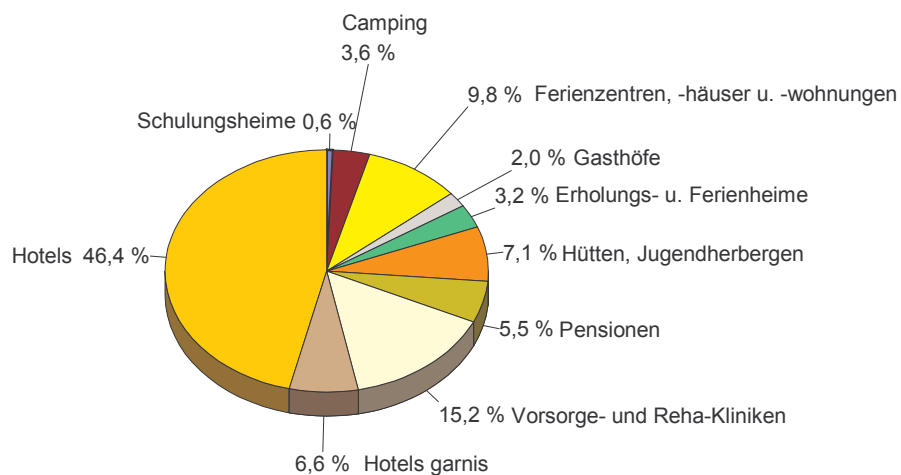
Ankünfte in Tausend



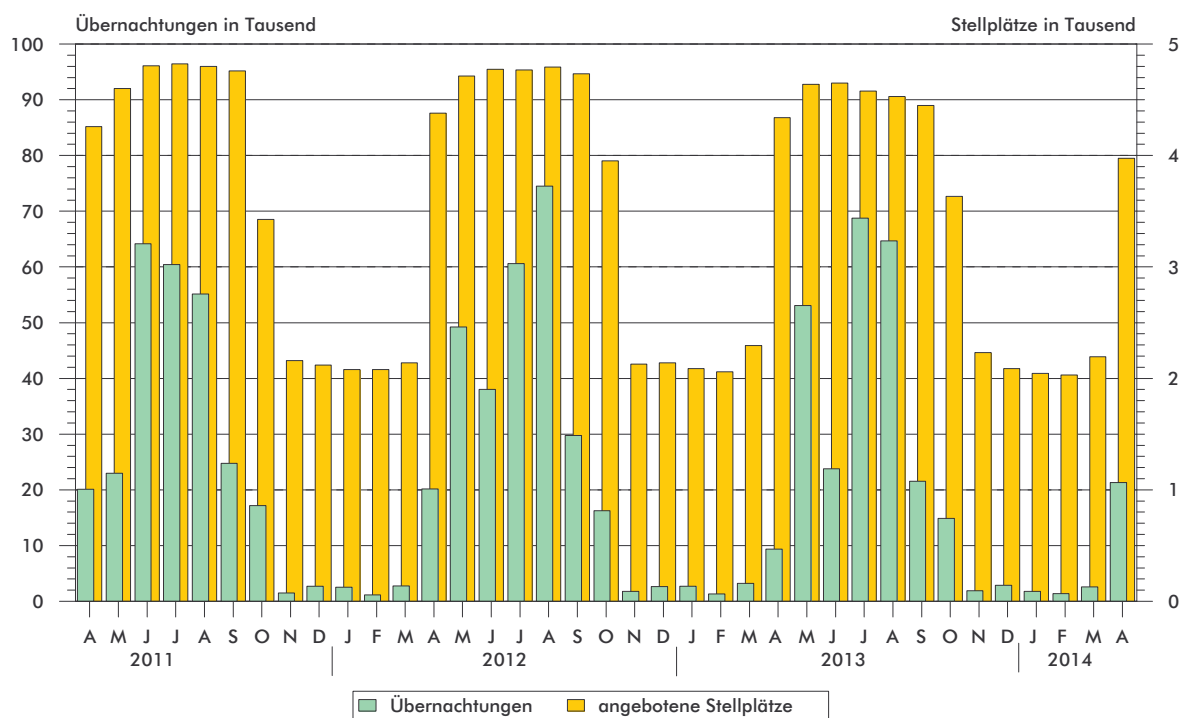
Übernachtungen in Tausend



**Anteile der Betriebsarten an den Übernachtungen
in Beherbergungsbetrieben des Landes Sachsen-Anhalt
im Monat April 2014**



**Stellplätze¹⁾ und Übernachtungen¹⁾ auf Campingplätzen
in Sachsen-Anhalt seit April 2011**



1) Stellplätze = Standplätze, graphische Darstellung ohne Dauercamping

1. Ergebnisse der Beherbergungsstatistik (einschließlich Camping) Sachsen-Anhalts 1993 - 2014

Jahr Monat	Geöffnete Betriebe	Angebote Schlafgelegenheiten ³⁾	Durchschnitt- liche Auslastung der angebotenen Schlafgelegenheiten	Ankünfte	Über- nachtungen	Durchschnitt- liche Aufenthalts- dauer
	Anzahl	Anzahl	%	Anzahl	Anzahl	Tage
1993 ¹⁾	534	32 120	31,0	1 278 448	3 638 874	2,8
1994 ¹⁾	776	43 225	29,1	1 661 695	4 586 336	2,8
1995 ¹⁾	958	53 332	27,4	1 911 555	5 330 109	2,8
1996 ¹⁾	985	55 718	27,4	2 020 138	5 569 740	2,8
1997 ¹⁾	1 015	57 253	25,5	2 058 754	5 329 486	2,6
1998 ¹⁾	1 025	58 703	25,0	2 139 981	5 366 764	2,5
1999 ¹⁾	1 037	60 052	25,9	2 242 429	5 671 655	2,5
2000 ¹⁾	1 052	61 016	25,5	2 255 209	5 688 586	2,5
2001 ¹⁾	1 074	60 505	26,2	2 302 249	5 789 726	2,5
2002 ¹⁾	1 049	58 600	26,1	2 190 160	5 584 831	2,5
2003 ¹⁾	1 046	60 220	25,8	2 240 456	5 666 885	2,5
2004 ¹⁾	1 040	60 783	25,9	2 348 778	5 874 270	2,5
2005 ¹⁾	1 031	60 939	26,5	2 419 692	6 009 339	2,5
2006 ¹⁾	1 060	61 913	26,5	2 568 144	6 414 065	2,5
2007 ¹⁾	1 070	61 829	26,9	2 584 914	6 562 556	2,5
2008 ¹⁾	1 072	62 230	27,0	2 641 801	6 699 594	2,5
2009 ¹⁾	1 082	62 433	27,2	2 684 856	6 743 135	2,5
2010 ¹⁾	1 064	61 314	27,7	2 777 136	6 857 027	2,5
2011 ¹⁾	1 064	61 260	28,7	2 885 685	7 069 738	2,4
2012 ¹⁾	1 013	60 562	29,9	2 953 302	7 353 676	2,5
2013 ¹⁾	1 007	60 155	29,5	2 885 235	7 130 846	2,5
Januar	983	59 382	19,5	140 003	356 781	2,5
Februar	988	59 387	24,5	154 515	405 419	2,6
März	1 012	61 516	26,0	192 528	490 676	2,5
April	1 082	70 763	25,2	223 577	529 718	2,4
Mai	1 106	72 978	33,3	314 007	751 004	2,4
Juni	1 094	72 602	31,2	278 965	672 919	2,4
Juli	1 091	72 037	35,3	303 850	786 425	2,6
August	1 089	71 889	34,6	299 117	771 262	2,6
September	1 088	71 240	34,3	311 338	728 918	2,3
Oktober	1 061	67 963	33,9	279 823	701 155	2,5
November	1 012	60 671	26,6	203 443	480 584	2,4
Dezember	1 007	60 155	24,6	184 069	455 985	2,5
2014 ²⁾						
Januar	982	58 988	20,3	147 231	366 397	2,5
Februar	977	59 130	25,0	157 206	412 979	2,6
März	999	60 564	25,7	194 168	477 578	2,5
April	1 071	69 396	28,7	237 305	593 456	2,5
Mai
Juni
Juli
August
September
Oktober
November
Dezember

1) Betriebe und Schlafgelegenheiten Stand 31.12.

2) vorläufiges Ergebnis

3) Doppelbetten zählen als 2 Schlafgelegenheiten. Für Camping wird 1 Stellplatz in 4 Schlafgelegenheiten umgerechnet.

2. Ergebnisse der Beherbergungsstatistik (ohne Camping) Sachsen-Anhalts 1993 - 2014

Jahr Monat	Geöffnete Betriebe	Angebote- ne Betten	Durchschnitt- liche Auslastung der angebotenen Betten	Ankünfte	Über- nach- tungen	Durchschnitt- liche Aufenthalts- dauer
	Anzahl	Anzahl	%	Anzahl	Anzahl	Tage
1993 ¹⁾	523	26 124	36,8	1 190 601	3 367 559	2,8
1994 ¹⁾	761	36 497	34,6	1 566 937	4 277 803	2,7
1995 ¹⁾	942	45 128	33,2	1 811 003	5 007 498	2,8
1996 ¹⁾	962	46 414	31,3	1 932 154	5 285 103	2,7
1997 ¹⁾	992	48 021	28,7	1 975 694	5 063 247	2,6
1998 ¹⁾	1 001	49 311	28,3	2 058 299	5 117 997	2,5
1999 ¹⁾	1 014	49 668	30,0	2 148 827	5 397 178	2,5
2000 ¹⁾	1 029	50 468	29,5	2 172 719	5 440 659	2,5
2001 ¹⁾	1 051	50 537	29,9	2 214 457	5 552 933	2,5
2002 ¹⁾	1 028	49 376	29,0	2 109 187	5 364 807	2,5
2003 ¹⁾	1 023	50 440	29,5	2 142 285	5 407 056	2,5
2004 ¹⁾	1 016	50 443	30,2	2 256 199	5 632 471	2,5
2005 ¹⁾	1 007	50 599	30,9	2 324 562	5 765 201	2,5
2006 ¹⁾	1 036	52 157	32,7	2 473 256	6 175 243	2,5
2007 ¹⁾	1 042	51 957	32,8	2 491 592	6 318 556	2,5
2008 ¹⁾	1 045	52 698	33,1	2 536 496	6 437 309	2,5
2009 ¹⁾	1 054	53 101	32,9	2 563 953	6 444 477	2,5
2010 ¹⁾	1 043	52 434	33,6	2 672 362	6 584 600	2,5
2011 ¹⁾	1 042	52 784	34,7	2 771 521	6 787 242	2,4
2012 ¹⁾	990	52 006	36,2	2 836 567	7 051 100	2,5
2013 ¹⁾	985	51 799	35,7	2 779 653	6 858 500	2,5
Januar	961	51 026	22,6	139 576	354 723	2,5
Februar	967	51 151	28,3	154 158	404 188	2,6
März	988	52 180	30,2	191 437	487 308	2,5
April	1 028	53 619	32,5	219 589	520 595	2,4
Mai	1 039	54 262	41,5	295 435	698 629	2,4
Juni	1 028	54 006	40,4	267 702	649 122	2,4
Juli	1 026	53 721	43,1	276 325	716 331	2,6
August	1 025	53 773	42,2	273 325	703 244	2,6
September	1 027	53 604	44,0	301 723	707 400	2,3
Oktober	1 017	53 431	41,5	274 165	685 071	2,5
November	988	52 059	30,9	202 810	478 766	2,4
Dezember	985	51 799	28,4	183 408	453 123	2,5
2014 ²⁾						
Januar	959	50 812	23,4	146 801	364 546	2,5
Februar	954	50 886	29,0	156 654	411 617	2,6
März	974	51 508	29,8	192 761	474 767	2,5
April	1 017	53 500	35,8	229 131	572 167	2,5
Mai
Juni
Juli
August
September
Oktober
November
Dezember

1) Betriebe und Betten Stand 31.12.

2) vorläufiges Ergebnis

3. Beherbergungsbetriebe (einschl. Camping), Schlafgelegenheiten und Auslastung
der Kapazitäten nach Kreisen

Land Kreisfreie Stadt Landkreis	April 2014							Januar bis Apr. 2014
	Betriebe			in den Betrieben angebotene Schlafgelegenheiten ¹⁾				durch- schnitt- liche Aus- lastung
	ins- gesamt	darunter geöffnete		ins- gesamt	Verände- rung ge- genüber dem Vor- jahres- monat	durch- schnitt- liche Aus- lastung	nachrichtlich	
		zu- sammen	Verände- rung ge- genüber dem Vor- jahres- monat				maximales Angebot an Schlafge- legenheiten der letzten 13 Monate	
	Anzahl		%	Anzahl	%		Anzahl	
Sachsen-Anhalt insgesamt	1 108	1 071	- 1,0	69 396	- 1,9	28,7	75 515	25,1
Dessau-Roßlau, Stadt	22	20	- 4,8	1 402	- 0,1	34,2	1 459	30,1
Halle (Saale), Stadt	40	39	8,3	2 496	6,3	39,3	2 704	34,8
Magdeburg, Stadt	40	39	5,4	4 890	- 4,4	30,4	5 351	30,9
Altmarkkreis Salzwedel	50	49	4,3	3 926	14,0	21,5	4 416	22,9
Anhalt-Bitterfeld	56	54	- 3,6	2 822	- 0,9	16,6	3 615	15,5
Börde	64	63	0,0	5 183	- 1,8	23,5	5 334	22,0
Burgenlandkreis	118	111	- 0,9	5 944	- 1,3	27,9	6 223	23,6
Harz	313	310	- 0,3	19 822	- 2,2	35,3	20 777	27,0
Jerichower Land	47	46	- 2,1	2 520	- 1,1	15,6	2 619	18,1
Mansfeld-Südharz	70	69	- 2,8	3 712	- 3,1	25,3	3 895	18,6
Saalekreis	78	74	- 1,3	4 060	- 8,0	25,1	4 828	22,3
Salzlandkreis	66	61	- 4,7	3 490	- 5,3	30,6	4 115	32,2
Stendal	56	50	- 7,4	2 679	- 7,9	25,1	3 208	21,7
Wittenberg	88	86	- 2,3	6 450	- 2,8	27,0	6 971	24,1

1) Doppelbetten zählen als 2 Schlafgelegenheiten. Für Camping wird 1 Stellplatz in 4 Schlafgelegenheiten umgerechnet.

4. Ankünfte, Übernachtungen und Aufenthaltsdauer der Gäste in Beherbergungsbetrieben (einschl. Camping)
nach Kreisen und zusammengefassten Gästegruppen

Land <u>Kreisfreie Stadt / Landkreis</u> Ständiger Wohnsitz der Gäste Deutschland/Ausland	April 2014					Januar bis April 2014				
	Ankünfte		Übernachtungen		durch- schn. Aufent- halts- dauer	Ankünfte		Übernachtungen		durch- schn. Aufent- halts- dauer
	insge- samt	Veränd. gegen- über Vorj.- monat	insge- samt	Veränd. gegen- über Vorj.- monat		insge- samt	Veränd. gegen- über Vorj.- zeitr.	insge- samt	Veränd. gegen- über Vorj.- zeitr.	
	Anzahl	%	Anzahl	%	Tage	Anzahl	%	Anzahl	%	Tage
Sachsen-Anhalt insgesamt	237 305	6,1	593 456	12,0	2,5	735 910	3,6	1 850 410	3,8	2,5
Deutschland	220 963	6,2	554 553	12,0	2,5	685 863	3,5	1 731 171	3,5	2,5
Ausland	16 342	5,9	38 903	12,5	2,4	50 047	4,5	119 239	8,5	2,4
Dessau-Roßlau, Stadt	8 699	- 2,7	14 371	8,3	1,7	30 083	- 2,4	46 068	- 2,1	1,5
Deutschland	7 656	- 1,1	12 908	10,6	1,7	25 245	- 3,0	39 580	0,7	1,6
Ausland	1 043	- 12,9	1 463	- 9,0	1,4	4 838	0,8	6 488	- 16,4	1,3
Halle (Saale), Stadt	15 357	8,3	29 422	13,5	1,9	53 317	3,6	103 426	4,7	1,9
Deutschland	13 752	6,9	25 782	11,8	1,9	47 963	2,8	90 020	5,9	1,9
Ausland	1 605	21,6	3 640	27,2	2,3	5 354	12,3	13 406	- 2,7	2,5
Magdeburg, Stadt	24 497	- 11,5	43 622	- 3,6	1,8	89 547	0,8	154 870	5,8	1,7
Deutschland	21 847	- 10,8	38 209	- 1,5	1,7	81 554	2,2	138 068	7,6	1,7
Ausland	2 650	- 17,0	5 413	- 16,1	2,0	7 993	- 11,7	16 802	- 7,3	2,1
Altmarkkreis Salzwedel	7 627	10,7	25 312	9,2	3,3	20 790	6,1	75 141	1,3	3,6
Deutschland	7 484	11,6	24 880	9,9	3,3	20 328	6,6	73 871	1,8	3,6
Ausland	143	- 23,1	432	- 21,5	3,0	462	- 12,3	1 270	- 21,7	2,7
Anhalt-Bitterfeld	7 287	- 0,1	14 028	- 0,1	1,9	25 780	8,2	50 216	7,7	1,9
Deutschland	6 818	0,0	13 255	0,3	1,9	23 807	8,0	46 736	7,1	2,0
Ausland	469	- 0,4	773	- 6,3	1,6	1 973	10,5	3 480	17,2	1,8
Börde	14 822	1,7	36 589	7,7	2,5	48 235	5,3	121 572	8,1	2,5
Deutschland	12 941	1,0	33 750	7,8	2,6	42 974	6,1	113 817	8,3	2,6
Ausland	1 881	6,4	2 839	7,1	1,5	5 261	- 0,9	7 755	4,6	1,5
Burgenlandkreis	16 726	2,9	49 757	3,0	3,0	44 414	4,8	142 091	0,8	3,2
Deutschland	16 289	3,5	48 643	4,3	3,0	42 742	4,6	137 844	0,9	3,2
Ausland	437	- 16,0	1 114	- 34,0	2,5	1 672	8,4	4 247	- 2,9	2,5
Harz	75 369	14,9	207 845	19,2	2,8	221 860	2,4	621 444	- 0,1	2,8
Deutschland	72 687	14,8	200 640	19,0	2,8	215 170	2,4	602 789	- 0,5	2,8
Ausland	2 682	16,8	7 205	25,5	2,7	6 690	5,3	18 655	17,1	2,8
Jerichower Land	6 194	3,9	11 757	8,8	1,9	18 935	7,5	37 299	14,5	2,0
Deutschland	5 396	0,1	10 516	8,3	1,9	17 276	6,2	33 964	12,7	2,0
Ausland	798	40,7	1 241	13,2	1,6	1 659	23,6	3 335	36,9	2,0
Mansfeld-Südharz	11 530	8,6	28 133	11,9	2,4	34 236	9,7	81 484	6,2	2,4
Deutschland	11 077	8,2	23 376	9,5	2,1	32 920	9,2	69 884	8,9	2,1
Ausland	453	20,2	4 757	25,9	10,5	1 316	25,0	11 600	- 7,7	8,8
Saalekreis	14 315	0,7	30 208	10,0	2,1	51 613	- 1,5	102 533	3,4	2,0
Deutschland	12 587	- 1,0	26 373	7,9	2,1	45 052	- 2,3	88 526	1,8	2,0
Ausland	1 728	15,9	3 835	27,7	2,2	6 561	4,2	14 007	14,5	2,1
Salzlandkreis	8 422	3,8	31 989	17,7	3,8	28 368	11,3	115 311	20,1	4,1
Deutschland	7 919	4,1	29 745	13,9	3,8	26 697	10,6	106 438	14,3	4,0
Ausland	503	- 1,2	2 244	107,8	4,5	1 671	24,3	8 873	205,5	5,3
Stendal	10 687	21,3	20 146	25,8	1,9	27 547	9,4	51 129	6,5	1,9
Deutschland	9 991	16,5	18 712	20,6	1,9	25 857	4,9	47 655	1,5	1,8
Ausland	696	198,7	1 434	187,4	2,1	1 690	223,1	3 474	228,7	2,1
Wittenberg	15 773	9,2	50 277	12,1	3,2	41 185	4,4	147 826	4,4	3,6
Deutschland	14 519	10,4	47 764	13,4	3,3	38 278	5,6	141 979	5,3	3,7
Ausland	1 254	- 3,3	2 513	- 8,2	2,0	2 907	- 9,4	5 847	- 13,6	2,0

5. Ankünfte, Übernachtungen und Aufenthaltsdauer der Gäste in Beherbergungsbetrieben
der Hotellerie (Hotels, Gasthöfe und Pensionen) nach Kreisen und zusammengefassten Gästegruppen

Land Kreisfreie Stadt / Landkreis	April 2014					Januar bis April 2014				
	Ankünfte		Übernachtungen		durch- schn. Aufent- halts- dauer	Ankünfte		Übernachtungen		durch- schn. Aufent- halts- dauer
	insge- samt	Veränd. gegen- über Vorj.- monat	insge- samt	Veränd. gegen- über Vorj.- monat		insge- samt	Veränd. gegen- über Vorj.- zeitr.	insge- samt	Veränd. gegen- über Vorj.- zeitr.	
	Anzahl	%	Anzahl	%	Tage	Anzahl	%	Anzahl	%	Tage
Sachsen-Anhalt insgesamt	180 982	2,3	358 690	7,8	2,0	596 129	2,4	1 165 783	2,8	2,0
Deutschland	166 208	2,1	327 488	7,4	2,0	549 522	2,3	1 066 840	2,1	1,9
Ausland	14 774	5,1	31 202	11,9	2,1	46 607	3,8	98 943	11,4	2,1
Dessau-Roßlau, Stadt	7 928	- 4,6	12 652	8,2	1,6	27 842	- 4,5	40 904	- 1,5	1,5
Deutschland	6 906	- 3,5	11 245	10,0	1,6	23 160	- 5,5	35 081	- 1,3	1,5
Ausland	1 022	- 11,1	1 407	- 4,3	1,4	4 682	0,5	5 823	- 2,8	1,2
Halle (Saale), Stadt	14 019	5,4	26 298	10,3	1,9	49 709	2,6	94 030	2,4	1,9
Deutschland	12 511	3,9	23 019	9,1	1,8	44 710	2,0	81 802	4,5	1,8
Ausland	1 508	19,7	3 279	18,9	2,2	4 999	8,1	12 228	- 9,7	2,4
Magdeburg, Stadt	21 742	- 13,8	38 044	- 5,3	1,7	82 433	0,3	140 342	5,9	1,7
Deutschland	19 214	- 13,4	32 964	- 2,8	1,7	74 745	1,6	124 441	7,9	1,7
Ausland	2 528	- 16,9	5 080	- 18,8	2,0	7 688	- 11,3	15 901	- 7,3	2,1
Altmarkkreis Salzwedel	5 168	4,2	9 937	0,6	1,9	15 539	5,1	28 635	- 4,9	1,8
Deutschland	5 054	5,3	9 604	0,2	1,9	15 145	6,0	27 679	- 4,2	1,8
Ausland	114	- 28,3	333	12,5	2,9	394	- 19,8	956	- 23,0	2,4
Anhalt-Bitterfeld	6 325	- 6,5	11 802	- 8,5	1,9	23 937	5,9	46 319	4,8	1,9
Deutschland	5 865	- 6,8	11 059	- 8,5	1,9	21 973	5,5	42 869	4,0	2,0
Ausland	460	- 2,1	743	- 9,7	1,6	1 964	10,2	3 450	16,4	1,8
Börde	12 568	3,2	19 832	3,2	1,6	42 969	5,8	68 552	6,7	1,6
Deutschland	10 710	2,0	17 024	2,1	1,6	37 807	6,5	60 973	6,6	1,6
Ausland	1 858	10,7	2 808	10,9	1,5	5 162	1,1	7 579	7,5	1,5
Burgenlandkreis	10 641	8,8	19 514	6,5	1,8	30 065	8,5	53 594	3,8	1,8
Deutschland	10 252	9,9	18 628	8,5	1,8	28 490	8,5	49 673	3,8	1,7
Ausland	389	- 13,7	886	- 23,8	2,3	1 575	9,0	3 921	5,0	2,5
Harz	51 847	10,6	122 127	14,3	2,4	158 945	0,8	373 267	- 2,9	2,3
Deutschland	49 626	10,4	116 450	13,9	2,3	153 281	0,6	359 223	- 3,5	2,3
Ausland	2 221	15,4	5 677	23,5	2,6	5 664	6,0	14 044	14,5	2,5
Jerichower Land	5 301	- 0,9	9 418	6,2	1,8	16 521	4,4	30 925	12,8	1,9
Deutschland	4 522	- 5,5	8 278	5,5	1,8	14 925	2,7	27 831	10,7	1,9
Ausland	779	38,4	1 140	11,2	1,5	1 596	22,3	3 094	35,6	1,9
Mansfeld-Südharz	7 669	12,2	15 080	16,0	2,0	24 221	10,0	50 373	19,9	2,1
Deutschland	7 365	13,1	13 247	10,1	1,8	23 181	9,6	44 644	12,0	1,9
Ausland	304	- 5,6	1 833	90,3	6,0	1 040	20,1	5 729	163,3	5,5
Saalekreis	14 013	0,6	29 348	9,4	2,1	51 013	- 1,8	100 949	2,9	2,0
Deutschland	12 304	- 1,1	25 564	7,3	2,1	44 482	- 2,7	87 023	1,2	2,0
Ausland	1 709	14,9	3 784	26,2	2,2	6 531	4,3	13 926	14,9	2,1
Salzlandkreis	6 077	- 2,8	12 411	12,8	2,0	22 067	10,4	46 292	23,4	2,1
Deutschland	5 729	- 2,4	11 225	8,9	2,0	20 682	9,9	41 622	18,6	2,0
Ausland	348	- 8,9	1 186	69,7	3,4	1 385	17,9	4 670	93,9	3,4
Stendal	6 725	7,4	12 201	8,0	1,8	20 209	4,5	36 453	0,8	1,8
Deutschland	6 094	0,3	10 908	0,2	1,8	18 590	- 1,6	33 126	- 6,2	1,8
Ausland	631	233,9	1 293	214,6	2,0	1 619	250,4	3 327	280,2	2,1
Wittenberg	10 959	1,2	20 026	6,3	1,8	30 659	3,5	55 148	5,6	1,8
Deutschland	10 056	2,1	18 273	7,9	1,8	28 351	5,3	50 853	7,7	1,8
Ausland	903	- 7,5	1 753	- 7,4	1,9	2 308	- 14,6	4 295	- 14,6	1,9

6. Beherbergungsbetriebe (einschl. Camping), Schlafgelegenheiten und Auslastung der Kapazitäten nach Reisegebieten und Betriebsarten

Land <u>Reisegebiet</u> Betriebsart	April 2014							Januar bis Apr. 2014
	Betriebe			in den Betrieben angebotene Schlafgelegenheiten ¹⁾				durch- schnitt- liche Aus- lastung
	ins- gesamt	darunter geöffnete		ins- gesamt	Verände- rung ge- genüber dem Vor- jahres- monat	durch- schnitt- liche Aus- lastung	nachrichtlich	
		zu- sammen	Verände- rung ge- genüber dem Vor- jahres- monat				maximales	
							Angebot an Schlafge- legenheiten der letzten 13 Monate	
Anzahl		%	Anzahl	%	Anzahl	%		
Sachsen-Anhalt								
Betriebe insgesamt	1 108	1 071	- 1,0	69 396	- 1,9	28,7	75 515	25,1
<u>Hotels, Gasthöfe, Pensionen</u>	818	803	- 1,7	37 419	- 0,9	32,0	38 445	26,8
Hotels (ohne Hotels garnis)	421	416	- 1,2	27 355	- 1,0	33,7	27 953	28,6
Hotels garnis	89	89	0,0	4 022	1,6	32,3	4 089	26,1
Gasthöfe	96	94	- 4,1	1 801	- 4,7	22,2	1 914	16,8
Pensionen	212	204	- 2,4	4 241	- 0,3	25,7	4 489	19,7
<u>Ferienunterkünfte und ähnliche</u>								
<u>Beherbergungsstätten</u>	197	189	- 4,5	12 204	- 3,2	32,9	13 187	23,1
Erholungs- und Ferienheime	25	25	x	1 951	x	33,0	1 961	24,6
Ferienzentren	18	18	0,0	2 722	- 0,1	48,6	3 169	35,3
Ferienhäuser und Ferien- wohnungen	88	82	0,0	2 864	1,9	22,8	3 128	17,1
Jugendherbergen und Hütten	66	64	x	4 667	x	30,1	4 929	19,5
Campingplätze	68	54	0,0	15 896	- 7,3	4,6	19 996	2,3
<u>Sonstige tourismusrelevante</u>								
<u>Unterkünfte</u>	25	25	x	3 877	x	80,8	3 887	73,8
Vorsorge- und Rehakliniken	13	13	0,0	3 290	0,8	91,3	3 290	84,6
Schulungsheime	12	12	x	587	x	22,0	597	19,7
Harz und Harzvorland								
Betriebe insgesamt	383	379	- 0,8	23 534	- 2,4	33,7	24 672	25,6
<u>Hotels, Gasthöfe, Pensionen</u>	269	266	- 1,8	12 172	- 0,5	37,9	12 356	30,1
Hotels (ohne Hotels garnis)	147	147	- 1,3	9 009	- 1,0	40,1	9 106	33,1
Hotels garnis	26	26	- 3,7	1 196	- 1,6	39,0	1 205	28,9
Gasthöfe	27	25	- 10,7	494	- 3,7	21,0	528	12,2
Pensionen	69	68	1,5	1 473	5,3	29,4	1 517	19,1
<u>Ferienunterkünfte und ähnliche</u>								
<u>Beherbergungsstätten</u>	98	97	- 1,0	6 422	- 1,6	39,2	6 687	27,5
Erholungs- und Ferienheime	14	14	x	1 174	x	30,1	1 179	24,0
Ferienzentren	10	10	0,0	1 503	0,5	63,6	1 672	47,4
Ferienhäuser und Ferien- wohnungen	51	50	4,2	1 911	2,6	26,8	1 980	17,6
Jugendherbergen und Hütten	23	23	x	1 834	x	39,2	1 856	25,7
Campingplätze	11	11	0,0	4 132	- 12,7	6,0	4 812	2,1
<u>Sonstige tourismusrelevante</u>								
<u>Unterkünfte</u>	5	5	x	808	x	69,2	817	67,8
Vorsorge- und Rehakliniken	2	2	0,0
Schulungsheime	3	3	x

1) Doppelbetten zählen als 2 Schlafgelegenheiten. Für Camping wird 1 Stellplatz in 4 Schlafgelegenheiten umgerechnet

Noch 6. Beherbergungsbetriebe (einschl. Camping), Schlafgelegenheiten und Auslastung der
Kapazitäten nach Reisegebieten und Betriebsarten

Land <u>Reisegebiet</u> Betriebsart	April 2014							Januar bis Apr. 2014
	Betriebe			in den Betrieben angebotene Schlafgelegenheiten ¹⁾				durch- schnitt- liche Aus- lastung
	ins- gesamt	darunter geöffnete		ins- gesamt	Verände- rung ge- genüber dem Vor- jahres- monat	durch- schnitt- liche Aus- lastung	nachrichtlich	
		zu- sammen	Verände- rung ge- genüber dem Vor- jahres- monat				maximales	
							Angebot an Schlafge- legenheiten der letzten 13 Monate	
Anzahl		%	Anzahl	%		Anzahl	%	
Halle, Saale, Unstrut								
Betriebe insgesamt	236	224	0,4	12 500	- 2,2	29,3	13 755	25,6
<u>Hotels, Gasthöfe, Pensionen</u>	191	185	- 0,5	8 619	- 1,1	29,1	8 985	25,1
Hotels (ohne Hotels garnis)	92	90	- 1,1	6 348	- 1,1	29,7	6 582	25,9
Hotels garnis	23	23	4,5	1 023	1,2	32,4	1 045	27,3
Gasthöfe	25	25	0,0	467	0,0	22,3	474	16,4
Pensionen	51	47	- 2,1	781	- 4,1	23,3	884	20,4
<u>Ferienunterkünfte und ähnliche</u>								
<u>Beherbergungsstätten</u>	24	22	- 12,0
Erholungs- und Ferienheime	2	2	x
Ferienzentren	1	1	0,0
Ferienhäuser und Ferien- wohnungen	7	6	- 14,3	110	- 15,4	24,1	142	16,2
Jugendherbergen und Hütten	14	13	x	1 019	x	21,7	1 054	13,5
Campingplätze	13	9	0,0	1 560	- 16,1	7,1	2 380	3,5
<u>Sonstige tourismusrelevante</u>								
<u>Unterkünfte</u>	8		8 x
Vorsorge- und Rehakliniken	3	3	0,0
Schulungsheime	5	5	x
Anhalt-Wittenberg								
Betriebe insgesamt	166	160	- 3,0	10 674	- 2,0	25,1	12 045	22,4
<u>Hotels, Gasthöfe, Pensionen</u>	121	119	- 4,0	5 406	- 1,8	27,4	5 561	22,5
Hotels (ohne Hotels garnis)	62	61	- 3,2	3 880	- 0,3	29,1	3 920	23,6
Hotels garnis	13	13	- 7,1	579	- 1,7	23,9	599	21,2
Gasthöfe	15	15	0,0	274	- 18,0	25,9	334	20,3
Pensionen	31	30	- 6,3	673	- 2,6	21,5	708	17,7
<u>Ferienunterkünfte und ähnliche</u>								
<u>Beherbergungsstätten</u>	30	28	- 3,4	1 551	- 2,1	19,6	1 687	13,5
Erholungs- und Ferienheime	2	2	x
Ferienzentren	1	1	- 50,0
Ferienhäuser und Ferien- wohnungen	16	14	7,7	548	10,7	6,8	663	5,3
Jugendherbergen und Hütten	11	11	x	812	x	27,3	833	18,0
Campingplätze	12	10	0,0	2 856	- 5,3	4,2	3 936	1,8
<u>Sonstige tourismusrelevante</u>								
<u>Unterkünfte</u>	3	3	x	861	x	84,4	861	76,5
Vorsorge- und Rehakliniken	2	2	0,0
Schulungsheime	1	1	x

1) Doppelbetten zählen als 2 Schlafgelegenheiten. Für Camping wird 1 Stellplatz in 4 Schlafgelegenheiten umgerechnet

Noch 6. Beherbergungsbetriebe (einschl. Camping), Schlafgelegenheiten und Auslastung der
Kapazitäten nach Reisegebieten und Betriebsarten

Land <u>Reisegebiet</u> Betriebsart	April 2014							Januar bis Apr. 2014
	Betriebe			in den Betrieben angebotene Schlafgelegenheiten ¹⁾				durch- schnitt- liche Aus- lastung
	ins- gesamt	darunter geöffnete		ins- gesamt	Verände- rung ge- genüber dem Vor- jahres- monat	durch- schnitt- liche Aus- lastung	nachrichtlich	
		zu- sammen	Verände- rung ge- genüber dem Vor- jahres- monat				maximales	
							Angebot an Schlafge- legenheiten der letzten 13 Monate	
Anzahl		%	Anzahl	%	Anzahl		%	
Magdeburg, Elbe-Börde-Heide								
Betriebe insgesamt	217	209	- 0,9	16 083	- 3,3	25,9	17 419	26,5
<u>Hotels, Gasthöfe, Pensionen</u>	163	161	0,0	8 658	- 0,4	30,7	8 917	27,9
Hotels (ohne Hotels garnis)	84	82	0,0	6 552	- 1,5	31,5	6 775	28,7
Hotels garnis	23	23	4,5	998	8,6	31,4	1 014	27,2
Gasthöfe	17	17	0,0	320	- 2,1	23,4	330	22,4
Pensionen	39	39	- 2,5	788	- 1,7	26,4	798	24,3
<u>Ferienunterkünfte und ähnliche</u>								
<u>Beherbergungsstätten</u>	30	27	- 12,9	1 621	- 9,7	29,3	1 857	22,4
Erholungs- und Ferienheime	6	6	x	346	x	30,9	351	25,5
Ferienzentren	3	3	50,0	419	3,7	25,6	435	21,7
Ferienhäuser und Ferien- wohnungen	8	6	- 25,0	159	- 9,7	38,5	196	40,0
Jugendherbergen und Hütten	13	12	x	697	x	28,5	875	17,4
Campingplätze	17	14	- 6,7	4 776	- 9,5	2,8	5 616	1,7
<u>Sonstige tourismusrelevante</u>								
<u>Unterkünfte</u>	7	7	x	1 028	x	84,7	1 029	76,5
Vorsorge- und Rehakliniken	4	4	0,0	860	0,0	95,7	860	91,2
Schulungsheime	3	3	x	168	x	28,6	169	23,1
Altmark								
Betriebe insgesamt	106	99	- 2,0	6 605	4,0	22,9	7 624	22,4
<u>Hotels, Gasthöfe, Pensionen</u>	74	72	- 4,0	2 564	- 1,3	28,8	2 626	22,0
Hotels (ohne Hotels garnis)	36	36	0,0	1 566	- 0,5	33,4	1 570	26,2
Hotels garnis	4	4	0,0	226	0,0	21,2	226	14,8
Gasthöfe	12	12	- 7,7	246	- 1,2	18,7	248	15,3
Pensionen	22	20	- 9,1	526	- 4,2	23,0	582	15,5
<u>Ferienunterkünfte und ähnliche</u>								
<u>Beherbergungsstätten</u>	15	15	0,0
Erholungs- und Ferienheime	1	1	x
Ferienzentren	3	3	0,0
Ferienhäuser und Ferien- wohnungen	6	6	0,0	136	- 6,8	13,2	147	11,3
Jugendherbergen und Hütten	5	5	x	305	x	13,8	311	7,9
Campingplätze	15	10	11,1	2 572	13,8	4,5	3 252	4,4
<u>Sonstige tourismusrelevante</u>								
<u>Unterkünfte</u>	2	2	0,0
Vorsorge- und Rehakliniken	2	2	0,0
Schulungsheime	-	-	-	-	-	-	-	-

1) Doppelbetten zählen als 2 Schlafgelegenheiten. Für Camping wird 1 Stellplatz in 4 Schlafgelegenheiten umgerechnet

7. Ankünfte, Übernachtungen und Aufenthaltsdauer der Gäste in Beherbergungsbetrieben (einschl. Camping)
nach Reisegebieten, Betriebsarten und zusammengefassten Gästegruppen

Land, Reisegebiet Betriebsart Ständiger Wohnsitz der Gäste Deutschland/Ausland	April 2014					Januar - April 2014				
	Ankünfte		Übernachtungen		durch- schn. Aufent- halts- dauer	Ankünfte		Übernachtungen		durch- schn. Aufent- halts- dauer
	insge- samt	Veränd. gegen- über Vorj.- monat	insge- samt	Veränd. gegen- über Vorj.- monat		insge- samt	Veränd. gegen- über Vorj.- zeitr.	insge- samt	Veränd. gegen- über Vorj.- zeitr.	
	Anzahl	%	Anzahl	%	Tage	Anzahl	%	Anzahl	%	Tage
Sachsen-Anhalt										
<u>Betriebe insgesamt</u>										
zusammen	237 305	6,1	593 456	12,0	2,5	735 910	3,6	1 850 410	3,8	2,5
Deutschland	220 963	6,2	554 553	12,0	2,5	685 863	3,5	1 731 171	3,5	2,5
Ausland	16 342	5,9	38 903	12,5	2,4	50 047	4,5	119 239	8,5	2,4
<u>Hotels, Gasthöfe, Pensionen</u>										
zusammen	180 982	2,3	358 690	7,8	2,0	596 129	2,4	1 165 783	2,8	2,0
Deutschland	166 208	2,1	327 488	7,4	2,0	549 522	2,3	1 066 840	2,1	1,9
Ausland	14 774	5,1	31 202	11,9	2,1	46 607	3,8	98 943	11,4	2,1
Hotels (ohne Hotels garnis)										
zusammen	141 128	1,6	275 247	7,2	2,0	474 594	1,9	911 827	1,8	1,9
Deutschland	128 900	1,5	251 075	7,4	1,9	436 137	2,0	835 332	1,4	1,9
Ausland	12 228	2,5	24 172	5,2	2,0	38 457	0,9	76 495	6,8	2,0
Hotels garnis										
zusammen	20 079	2,6	38 942	7,1	1,9	65 272	0,4	123 397	4,4	1,9
Deutschland	18 133	1,3	35 144	5,4	1,9	58 906	- 1,1	111 432	2,5	1,9
Ausland	1 946	15,7	3 798	25,4	2,0	6 366	15,7	11 965	27,0	1,9
Gasthöfe										
zusammen	6 294	5,8	11 992	7,5	1,9	18 135	15,3	34 962	7,8	1,9
Deutschland	6 049	4,1	11 457	5,2	1,9	17 463	14,2	33 237	13,6	1,9
Ausland	245	78,8	535	106,6	2,2	672	54,5	1 725	- 45,5	2,6
Pensionen										
zusammen	13 481	9,2	32 509	14,2	2,4	38 128	6,7	95 597	8,9	2,5
Deutschland	13 126	9,0	29 812	11,1	2,3	37 016	6,1	86 839	4,4	2,3
Ausland	355	16,4	2 697	66,0	7,6	1 112	32,7	8 758	90,6	7,9

Noch 7. Ankünfte, Übernachtungen und Aufenthaltsdauer der Gäste in Beherbergungsbetrieben (einschl. Camping)
nach Reisegebieten, Betriebsarten und zusammengefassten Gästegruppen

Land, Reisegebiet Betriebsart Ständiger Wohnsitz der Gäste Deutschland/Ausland	April 2014					Januar - April 2014				
	Ankünfte		Übernachtungen		durch- schn. Aufent- halts- dauer	Ankünfte		Übernachtungen		durch- schn. Aufent- halts- dauer
	insge- samt	Veränd. gegen- über Vorj.- monat	insge- samt	Veränd. gegen- über Vorj.- monat		insge- samt	Veränd. gegen- über Vorj.- zeitr.	insge- samt	Veränd. gegen- über Vorj.- zeitr.	
	Anzahl	%	Anzahl	%	Tage	Anzahl	%	Anzahl	%	Tage
Sachsen-Anhalt										
<u>Ferienunterkünfte u. ähnliche Beherbergungsstätten</u>										
zusammen	41 913	8,5	119 463	15,0	2,9	105 833	- 1,3	310 592	- 1,3	2,9
Deutschland	40 823	8,8	112 766	15,4	2,8	102 983	- 1,5	291 661	- 0,9	2,8
Ausland	1 090	- 1,1	6 697	9,0	6,1	2 850	5,5	18 931	- 7,1	6,6
Erholungs- und Ferienheime										
zusammen	8 109	x	19 333	x	2,4	23 345	x	54 321	x	2,3
Deutschland	8 061	x	19 162	x	2,4	23 105	x	53 720	x	2,3
Ausland	48	x	171	x	3,6	240	x	601	x	2,5
Ferienzentren										
zusammen	11 350	29,1	38 417	35,8	3,4	27 613	11,8	99 156	7,1	3,6
Deutschland	11 062	29,1	35 008	40,7	3,2	27 011	13,0	91 818	15,2	3,4
Ausland	288	27,4	3 409	0,3	11,8	602	- 24,0	7 338	- 43,0	12,2
Ferienhäuser, -wohnungen										
zusammen	5 247	23,3	19 631	45,6	3,7	13 448	2,5	53 293	17,5	4,0
Deutschland	5 057	25,2	18 060	44,5	3,6	12 902	2,4	46 390	8,0	3,6
Ausland	190	- 12,0	1 571	60,0	8,3	546	6,2	6 903	188,0	12,6
Jugendherbergen, Hütten										
zusammen	17 207	x	42 082	x	2,4	41 427	x	103 822	x	2,5
Deutschland	16 643	x	40 536	x	2,4	39 965	x	99 733	x	2,5
Ausland	564	x	1 546	x	2,7	1 462	x	4 089	x	2,8
Campingplätze										
zusammen	8 174	105,0	21 289	133,4	2,6	10 563	80,2	27 313	73,1	2,6
Deutschland	7 705	107,5	20 317	136,6	2,6	10 010	80,6	26 017	72,8	2,6
Ausland	469	71,2	972	81,3	2,1	553	72,3	1 296	79,5	2,3
<u>Sonstige tourismusrelevante Unterkünfte</u>										
zusammen	6 236	x	94 014	x	15,1	23 385	x	346 722	x	14,8
Deutschland	6 227	x	93 982	x	15,1	23 348	x	346 653	x	14,8
Ausland	9	x	32	x	3,6	37	x	69	x	1,9
Vorsorge- u. Reha-Kliniken										
zusammen	4 493	8,9	90 135	7,2	20,1	16 426	6,3	331 251	4,1	20,2
Deutschland	4 493	8,9	90 135	7,2	20,1	16 426	6,3	331 251	4,1	20,2
Ausland	-	-	-	-	-	-	-	-	-	-
Schulungsheime										
zusammen	1 743	x	3 879	x	2,2	6 959	x	15 471	x	2,2
Deutschland	1 734	x	3 847	x	2,2	6 922	x	15 402	x	2,2
Ausland	9	x	32	x	3,6	37	x	69	x	1,9

Noch 7. Ankünfte, Übernachtungen und Aufenthaltsdauer der Gäste in Beherbergungsbetrieben (einschl. Camping)
nach Reisegebieten, Betriebsarten und zusammengefassten Gästegruppen

Land, Reisegebiet Betriebsart Ständiger Wohnsitz der Gäste Deutschland/Ausland	April 2014					Januar - April 2014				
	Ankünfte		Übernachtungen		durch- schn. Aufent- halts- dauer	Ankünfte		Übernachtungen		durch- schn. Aufent- halts- dauer
	insge- samt	Veränd. gegen- über Vorj.- monat	insge- samt	Veränd. gegen- über Vorj.- monat		insge- samt	Veränd. gegen- über Vorj.- zeitr.	insge- samt	Veränd. gegen- über Vorj.- zeitr.	
	Anzahl	%	Anzahl	%	Tage	Anzahl	%	Anzahl	%	Tage
Harz und Harzvorland										
<u>Betriebe insgesamt</u>										
zusammen	86 899	14,0	235 978	18,3	2,7	256 096	3,4	702 928	0,6	2,7
Deutschland	83 764	13,9	224 016	18,0	2,7	248 090	3,2	672 673	0,4	2,7
Ausland	3 135	17,2	11 962	25,6	3,8	8 006	8,1	30 255	6,2	3,8
<u>Hotels, Gasthöfe, Pensionen</u>										
zusammen	59 516	10,8	137 207	14,5	2,3	183 166	1,9	423 640	- 0,7	2,3
Deutschland	56 991	10,8	129 697	13,5	2,3	176 462	1,7	403 867	- 2,0	2,3
Ausland	2 525	12,4	7 510	35,0	3,0	6 704	7,9	19 773	37,0	2,9
Hotels (ohne Hotels garnis)										
zusammen	46 749	12,9	107 245	14,4	2,3	148 850	2,5	345 633	- 2,0	2,3
Deutschland	44 764	12,8	102 382	14,2	2,3	143 464	2,2	332 933	- 2,4	2,3
Ausland	1 985	13,8	4 863	19,2	2,4	5 386	12,1	12 700	12,8	2,4
Hotels garnis										
zusammen	6 545	0,0	14 010	9,3	2,1	18 658	- 2,2	38 548	4,2	2,1
Deutschland	6 188	- 0,2	13 039	8,2	2,1	17 847	- 1,6	36 140	2,3	2,0
Ausland	357	3,5	971	25,8	2,7	811	- 13,0	2 408	44,5	3,0
Gasthöfe										
zusammen	1 386	- 6,3	3 105	5,7	2,2	3 520	- 2,0	7 340	3,2	2,1
Deutschland	1 347	- 7,2	3 004	4,1	2,2	3 444	- 3,0	7 174	1,9	2,1
Ausland	39	44,4	101	102,0	2,6	76	85,4	166	140,6	2,2
Pensionen										
zusammen	4 836	13,6	12 847	24,4	2,7	12 138	2,5	32 119	7,6	2,6
Deutschland	4 692	13,7	11 272	16,5	2,4	11 707	2,6	27 620	- 2,8	2,4
Ausland	144	11,6	1 575	139,4	10,9	431	- 0,5	4 499	211,6	10,4

[illegible]

Noch 7. Ankünfte, Übernachtungen und Aufenthaltsdauer der Gäste in Beherbergungsbetrieben (einschl. Camping)
nach Reisegebieten, Betriebsarten und zusammengefassten Gästegruppen

Land, Reisegebiet Betriebsart Ständiger Wohnsitz der Gäste Deutschland/Ausland	April 2014					Januar - April 2014				
	Ankünfte		Übernachtungen		durch- schn. Aufent- halts- dauer	Ankünfte		Übernachtungen		durch- schn. Aufent- halts- dauer
	insge- samt	Veränd. gegen- über Vorj.- monat	insge- samt	Veränd. gegen- über Vorj.- monat		insge- samt	Veränd. gegen- über Vorj.- zeitr.	insge- samt	Veränd. gegen- über Vorj.- zeitr.	
	Anzahl	%	Anzahl	%	Tage	Anzahl	%	Anzahl	%	Tage
Halle, Saale, Unstrut										
<u>Betriebe insgesamt</u>										
zusammen	46 398	3,9	109 387	7,5	2,4	149 344	2,1	348 050	2,7	2,3
Deutschland	42 628	3,2	100 798	7,0	2,4	135 757	1,6	316 390	2,5	2,3
Ausland	3 770	13,2	8 589	13,7	2,3	13 587	7,8	31 660	4,2	2,3
<u>Hotels, Gasthöfe, Pensionen</u>										
zusammen	38 673	4,5	75 160	8,9	1,9	130 787	2,1	248 573	2,9	1,9
Deutschland	35 067	3,7	67 211	8,3	1,9	117 682	1,6	218 498	3,0	1,9
Ausland	3 606	12,8	7 949	14,9	2,2	13 105	6,3	30 075	2,3	2,3
Hotels (ohne Hotels garnis)										
zusammen	30 018	4,5	56 614	10,6	1,9	103 671	2,3	189 132	3,4	1,8
Deutschland	26 991	3,7	50 494	10,1	1,9	92 529	2,1	165 278	2,5	1,8
Ausland	3 027	13,1	6 120	14,3	2,0	11 142	3,7	23 854	10,3	2,1
Hotels garnis										
zusammen	4 635	- 2,7	9 948	0,0	2,1	15 463	- 10,9	33 399	- 2,4	2,2
Deutschland	4 163	- 3,4	8 835	- 0,8	2,1	13 848	- 13,5	29 939	- 3,1	2,2
Ausland	472	4,7	1 113	6,6	2,4	1 615	20,2	3 460	3,8	2,1
Gasthöfe										
zusammen	1 669	5,7	3 131	5,3	1,9	4 558	27,5	8 182	- 5,3	1,8
Deutschland	1 645	6,3	3 102	6,2	1,9	4 464	29,0	8 032	28,4	1,8
Ausland	24	- 22,6	29	- 44,2	1,2	94	- 17,5	150	- 93,7	1,6
Pensionen										
zusammen	2 351	19,9	5 467	12,2	2,3	7 095	21,7	17 860	12,9	2,5
Deutschland	2 268	18,1	4 780	8,5	2,1	6 841	19,9	15 249	10,7	2,2
Ausland	83	112,8	687	46,8	8,3	254	103,2	2 611	27,2	10,3

[illegible]

Noch 7. Ankünfte, Übernachtungen und Aufenthaltsdauer der Gäste in Beherbergungsbetrieben (einschl. Camping)
nach Reisegebieten, Betriebsarten und zusammengefassten Gästegruppen

Land, Reisegebiet Betriebsart Ständiger Wohnsitz der Gäste Deutschland/Ausland	April 2014					Januar - April 2014				
	Ankünfte		Übernachtungen		durch- schn. Aufent- halts- dauer	Ankünfte		Übernachtungen		durch- schn. Aufent- halts- dauer
	insge- samt	Veränd. gegen- über Vorj.- monat	insge- samt	Veränd. gegen- über Vorj.- monat		insge- samt	Veränd. gegen- über Vorj.- zeitr.	insge- samt	Veränd. gegen- über Vorj.- zeitr.	
	Anzahl	%	Anzahl	%	Tage	Anzahl	%	Anzahl	%	Tage
Anhalt Wittenberg										
<u>Betriebe insgesamt</u>										
zusammen	31 759	3,5	78 676	9,0	2,5	97 048	3,1	244 110	3,7	2,5
Deutschland	28 993	4,6	73 927	10,3	2,5	87 330	3,6	228 295	4,8	2,6
Ausland	2 766	- 6,7	4 749	- 8,1	1,7	9 718	- 0,8	15 815	- 9,6	1,6
<u>Hotels, Gasthöfe, Pensionen</u>										
zusammen	25 212	- 2,6	44 480	2,4	1,8	82 438	1,3	142 371	3,2	1,7
Deutschland	22 827	- 2,0	40 577	3,4	1,8	73 484	1,7	128 803	3,9	1,8
Ausland	2 385	- 8,1	3 903	- 6,8	1,6	8 954	- 2,1	13 568	- 3,0	1,5
Hotels (ohne Hotels garnis)										
zusammen	19 802	- 4,8	33 863	- 0,1	1,7	65 351	0,6	107 633	1,5	1,6
Deutschland	17 841	- 3,8	30 663	1,0	1,7	58 339	2,0	96 855	2,4	1,7
Ausland	1 961	- 12,7	3 200	- 9,1	1,6	7 012	- 9,7	10 778	- 6,2	1,5
Hotels garnis										
zusammen	2 480	- 7,8	4 156	- 5,1	1,7	9 078	- 6,6	14 773	- 4,5	1,6
Deutschland	2 146	- 11,1	3 674	- 9,0	1,7	7 376	- 13,4	12 484	- 10,4	1,7
Ausland	334	21,9	482	42,2	1,4	1 702	42,1	2 289	48,4	1,3
Gasthöfe										
zusammen	1 203	25,3	2 130	20,5	1,8	3 571	24,3	6 789	19,2	1,9
Deutschland	1 138	23,3	2 042	21,8	1,8	3 427	23,5	6 611	24,2	1,9
Ausland	65	75,7	88	- 3,3	1,4	144	48,5	178	- 52,3	1,2
Pensionen										
zusammen	1 727	19,5	4 331	27,5	2,5	4 438	15,8	13 176	22,9	3,0
Deutschland	1 702	20,9	4 198	32,8	2,5	4 342	15,8	12 853	26,7	3,0
Ausland	25	- 32,4	133	- 44,1	5,3	96	17,1	323	- 43,7	3,4

Land, Reisegebiet Betriebsart	April 2014					Januar - April 2014				
	Ankünfte		Übernachtungen		durch- schn. Aufent- halts- dauer	Ankünfte		Übernachtungen		durch- schn. Aufent- halts- dauer
	insge- sammt	Veränd. gegen- über Vorj.- monat	insge- sammt	Veränd. gegen- über Vorj.- monat		insge- sammt	Veränd. gegen- über Vorj.- zeitr.	insge- sammt	Veränd. gegen- über Vorj.- zeitr.	
Ständiger Wohnsitz der Gäste Deutschland/Ausland	Anzahl	%	Anzahl	%	Tage	Anzahl	%	Anzahl	%	Tage
Anhalt Wittenberg										
Ferienunterkünfte u. ähnliche Beherbergungsstätten										
zusammen	4 133	26,9	9 117	19,1	2,2	8 589	9,2	18 903	- 7,4	2,2
Deutschland	3 865	31,1	8 486	25,4	2,2	7 942	9,2	16 875	- 0,8	2,1
Ausland	268	- 13,3	631	- 28,8	2,4	647	9,1	2 028	- 40,6	3,1
Erholungs- und Ferienheime										
zusammen
Deutschland
Ausland
Ferienzentren										
zusammen
Deutschland
Ausland
Ferienhäuser, -wohnungen										
zusammen	404	- 15,5	1 121	- 26,4	2,8	658	- 22,9	2 135	- 31,0	3,2
Deutschland	386	- 15,0	1 009	- 19,7	2,6	601	- 18,1	1 567	- 25,5	2,6
Ausland	18	- 25,0	112	- 57,9	6,2	57	- 52,1	568	- 42,8	10,0
Jugendherbergen, Hütten										
zusammen	3 056	x	6 642	x	2,2	6 665	x	14 366	x	2,2
Deutschland	2 806	x	6 123	x	2,2	6 075	x	12 906	x	2,1
Ausland	250	x	519	x	2,1	590	x	1 460	x	2,5
Campingplätze										
zusammen	1 141	153,6	3 274	192,1	2,9	1 403	112,9	3 813	105,9	2,7
Deutschland	1 028	164,3	3 059	198,7	3,0	1 286	115,1	3 594	104,8	2,8
Ausland	113	85,2	215	121,6	1,9	117	91,8	219	125,8	1,9
Sonstige tourismusrelevante										
Unterkünfte										
zusammen	1 273	x	21 805	x	17,1	4 618	x	79 023	x	17,1
Deutschland	1 273	x	21 805	x	17,1	4 618	x	79 023	x	17,1
Ausland	-	-	-	-	-	-	-	-	-	-
Vorsorge- u. Reha-Kliniken										
zusammen
Deutschland
Ausland	-	-	-	-	-	-	-	-	-	-
Schulungsheime										
zusammen
Deutschland
Ausland	-	-	-	-	-	-	-	-	-	-

Noch 7. Ankünfte, Übernachtungen und Aufenthaltsdauer der Gäste in Beherbergungsbetrieben (einschl. Camping)
nach Reisegebieten, Betriebsarten und zusammengefassten Gästegruppen

Land, Reisegebiet Betriebsart Ständiger Wohnsitz der Gäste Deutschland/Ausland	April 2014					Januar - April 2014				
	Ankünfte		Übernachtungen		durch- schn. Aufent- halts- dauer	Ankünfte		Übernachtungen		durch- schn. Aufent- halts- dauer
	insge- samt	Veränd. gegen- über Vorj.- monat	insge- samt	Veränd. gegen- über Vorj.- monat		insge- samt	Veränd. gegen- über Vorj.- zeitr.	insge- samt	Veränd. gegen- über Vorj.- zeitr.	
	Anzahl	%	Anzahl	%	Tage	Anzahl	%	Anzahl	%	Tage
Magdeburg, Elbe-Börde-Heide										
<u>Betriebe insgesamt</u>										
zusammen	53 935	- 4,3	123 957	5,8	2,3	185 085	4,1	429 052	10,7	2,3
Deutschland	48 103	- 4,4	112 220	6,0	2,3	168 501	4,9	392 287	10,0	2,3
Ausland	5 832	- 3,4	11 737	4,1	2,0	16 584	- 2,7	36 765	19,1	2,2
<u>Hotels, Gasthöfe, Pensionen</u>										
zusammen	45 688	- 6,8	79 705	0,6	1,7	163 990	3,4	286 111	9,3	1,7
Deutschland	40 175	- 7,3	69 491	1,1	1,7	148 159	4,0	254 867	9,5	1,7
Ausland	5 513	- 2,7	10 214	- 2,8	1,9	15 831	- 2,6	31 244	8,1	2,0
Hotels (ohne Hotels garnis)										
zusammen	35 867	- 9,7	61 836	- 1,2	1,7	129 981	1,5	221 781	8,3	1,7
Deutschland	31 185	- 10,2	53 006	0,0	1,7	116 634	2,3	195 848	9,4	1,7
Ausland	4 682	- 6,3	8 830	- 7,8	1,9	13 347	- 5,1	25 933	0,6	1,9
Hotels garnis										
zusammen	5 715	17,3	9 391	22,6	1,6	19 864	18,8	32 671	21,4	1,6
Deutschland	4 986	15,7	8 361	20,4	1,7	17 778	20,3	29 359	20,7	1,7
Ausland	729	29,7	1 030	44,5	1,4	2 086	8,0	3 312	28,4	1,6
Gasthöfe										
zusammen	1 223	7,9	2 246	6,6	1,8	4 210	18,7	8 590	24,2	2,0
Deutschland	1 163	5,2	2 068	0,3	1,8	3 986	15,6	7 595	12,8	1,9
Ausland	60	122,2	178	295,6	3,0	224	126,3	995	432,1	4,4
Pensionen										
zusammen	2 883	- 12,0	6 232	- 9,9	2,2	9 935	- 3,4	23 069	- 0,2	2,3
Deutschland	2 841	- 11,2	6 056	- 10,2	2,1	9 761	- 3,6	22 065	- 3,2	2,3
Ausland	42	- 46,8	176	- 0,6	4,2	174	8,7	1 004	196,2	5,8

Noch 7. Ankünfte, Übernachtungen und Aufenthaltsdauer der Gäste in Beherbergungsbetrieben (einschl. Camping)
nach Reisegebieten, Betriebsarten und zusammengefassten Gästegruppen

Land, Reisegebiet Betriebsart Ständiger Wohnsitz der Gäste Deutschland/Ausland	April 2014					Januar - April 2014				
	Ankünfte		Übernachtungen		durch- schn. Aufent- halts- dauer	Ankünfte		Übernachtungen		durch- schn. Aufent- halts- dauer
	insge- samt	Veränd. gegen- über Vorj.- monat	insge- samt	Veränd. gegen- über Vorj.- monat		insge- samt	Veränd. gegen- über Vorj.- zeitr.	insge- samt	Veränd. gegen- über Vorj.- zeitr.	
	Anzahl	%	Anzahl	%	Tage	Anzahl	%	Anzahl	%	Tage
Magdeburg, Elbe-Börde-Heide										
<u>Ferienunterkünfte u. ähnliche Beherbergungsstätten</u>										
zusammen	5 111	- 6,0	14 230	5,6	2,8	12 249	- 12,7	37 374	5,8	3,1
Deutschland	4 933	- 4,4	13 000	1,1	2,6	11 686	- 12,4	32 208	- 3,9	2,8
Ausland	178	- 36,0	1 230	97,7	6,9	563	- 18,2	5 166	184,2	9,2
Erholungs- und Ferienheime										
zusammen	1 349	x	3 204	x	2,4	3 470	x	8 485	x	2,4
Deutschland	1 317	x	3 082	x	2,3	3 367	x	8 182	x	2,4
Ausland	32	x	122	x	3,8	103	x	303	x	2,9
Ferienzentren										
zusammen	760	- 0,3	3 224	24,6	4,2	1 359	14,4	6 787	34,8	5,0
Deutschland	758	- 0,5	3 222	24,5	4,3	1 357	16,0	6 785	38,8	5,0
Ausland	2	-	2	-	1,0	2	- 88,9	2	- 98,6	1,0
Ferienhäuser, -wohnungen										
zusammen	122	- 39,3	1 835	139,6	15,0	347	- 28,6	7 569	241,4	21,8
Deutschland	80	- 40,7	1 067	80,2	13,3	224	- 31,7	3 682	92,9	16,4
Ausland	42	- 36,4	768	341,4	18,3	123	- 22,2	3 887	**	31,6
Jugendherbergen, Hütten										
zusammen	2 880	x	5 967	x	2,1	7 073	x	14 533	x	2,1
Deutschland	2 778	x	5 629	x	2,0	6 738	x	13 559	x	2,0
Ausland	102	x	338	x	3,3	335	x	974	x	2,9
Campingplätze										
zusammen	1 380	64,7	3 888	152,0	2,8	1 654	35,6	4 891	57,7	3,0
Deutschland	1 243	67,5	3 602	157,3	2,9	1 496	34,3	4 580	55,8	3,1
Ausland	137	42,7	286	100,0	2,1	158	49,1	311	93,2	2,0
<u>Sonstige tourismusrelevante Unterkünfte</u>										
zusammen	1 756	x	26 134	x	14,9	7 192	x	100 676	x	14,0
Deutschland	1 752	x	26 127	x	14,9	7 160	x	100 632	x	14,1
Ausland	4	x	7	x	1,8	32	x	44	x	1,4
Vorsorge- u. Reha-Kliniken										
zusammen	1 074	1,3	24 692	7,8	23,0	4 055	5,4	94 109	7,7	23,2
Deutschland	1 074	1,3	24 692	7,8	23,0	4 055	5,4	94 109	7,7	23,2
Ausland	-	-	-	-	-	-	-	-	-	-
Schulungsheime										
zusammen	682	x	1 442	x	2,1	3 137	x	6 567	x	2,1
Deutschland	678	x	1 435	x	2,1	3 105	x	6 523	x	2,1
Ausland	4	x	7	x	1,8	32	x	44	x	1,4

Noch 7. Ankünfte, Übernachtungen und Aufenthaltsdauer der Gäste in Beherbergungsbetrieben (einschl. Camping)
nach Reisegebieten, Betriebsarten und zusammengefassten Gästegruppen

Land, Reisegebiet Betriebsart Ständiger Wohnsitz der Gäste Deutschland/Ausland	April 2014					Januar - April 2014				
	Ankünfte		Übernachtungen		durch- schn. Aufent- halts- dauer	Ankünfte		Übernachtungen		durch- schn. Aufent- halts- dauer
	insge- samt	Veränd. gegen- über Vorj.- monat	insge- samt	Veränd. gegen- über Vorj.- monat		insge- samt	Veränd. gegen- über Vorj.- zeitr.	insge- samt	Veränd. gegen- über Vorj.- zeitr.	
	Anzahl	%	Anzahl	%	Tage	Anzahl	%	Anzahl	%	Tage
Altmark										
<u>Betriebe insgesamt</u>										
zusammen	18 314	16,6	45 458	16,0	2,5	48 337	8,0	126 270	3,4	2,6
Deutschland	17 475	14,3	43 592	14,3	2,5	46 185	5,6	121 526	1,7	2,6
Ausland	839	100,2	1 866	77,9	2,2	2 152	105,0	4 744	77,1	2,2
<u>Hotels, Gasthöfe, Pensionen</u>										
zusammen	11 893	6,0	22 138	4,6	1,9	35 748	4,7	65 088	- 1,8	1,8
Deutschland	11 148	2,5	20 512	0,2	1,8	33 735	1,7	60 805	- 5,3	1,8
Ausland	745	114,1	1 626	130,0	2,2	2 013	111,2	4 283	102,4	2,1
Hotels (ohne Hotels garnis)										
zusammen	8 692	4,6	15 689	2,5	1,8	26 741	3,4	47 648	- 3,7	1,8
Deutschland	8 119	0,9	14 530	- 2,3	1,8	25 171	0,2	44 418	- 7,5	1,8
Ausland	573	118,7	1 159	162,8	2,0	1 570	114,5	3 230	118,4	2,1
Hotels garnis										
zusammen	704	- 0,4	1 437	- 8,1	2,0	2 209	1,7	4 006	- 11,8	1,8
Deutschland	650	- 1,1	1 235	- 12,0	1,9	2 057	- 0,8	3 510	- 17,2	1,7
Ausland	54	8,0	202	25,5	3,7	152	53,5	496	64,2	3,3
Gasthöfe										
zusammen	813	2,0	1 380	0,9	1,7	2 276	6,2	4 061	0,3	1,8
Deutschland	756	- 3,3	1 241	- 7,9	1,6	2 142	4,0	3 825	- 1,9	1,8
Ausland	57	280,0	139	561,9	2,4	134	59,5	236	58,4	1,8
Pensionen										
zusammen	1 684	19,7	3 632	23,7	2,2	4 522	14,5	9 373	14,1	2,1
Deutschland	1 623	17,1	3 506	23,0	2,2	4 365	11,6	9 052	12,8	2,1
Ausland	61	190,5	126	50,0	2,1	157	313,2	321	72,6	2,0

Noch 7. Ankünfte, Übernachtungen und Aufenthaltsdauer der Gäste in Beherbergungsbetrieben (einschl. Camping)
nach Reisegebieten, Betriebsarten und zusammengefassten Gästegruppen

[illegible]

8. Ankünfte, Übernachtungen und Aufenthaltsdauer der Gäste in Beherbergungsbetrieben (einschl. Camping)
nach Reisegebieten und Herkunftsländern

Land Reisegebiet Herkunftsland	April 2014					Januar - April 2014				
	Ankünfte		Übernachtungen		durch- schn. Aufent- halts- dauer	Ankünfte		Übernachtungen		durch- schn. Aufent- halts- dauer
	insge- samt	Veränd. gegen- über Vorj.- monat	insge- samt	Veränd. gegen- über Vorj.- monat		insge- samt	Veränd. gegen- über Vorj.- zeitr.	insge- samt	Veränd. gegen- über Vorj.- zeitr.	
	Anzahl	%	Anzahl	%	Tage	Anzahl	%	Anzahl	%	Tage
Sachsen-Anhalt										
insgesamt	237 305	6,1	593 456	12,0	2,5	735 910	3,6	1 850 410	3,8	2,5
Deutschland	220 963	6,2	554 553	12,0	2,5	685 863	3,5	1 731 171	3,5	2,5
Ausland	16 342	5,9	38 903	12,5	2,4	50 047	4,5	119 239	8,5	2,4
Europa	13 821	6,9	33 485	15,0	2,4	42 027	3,6	102 201	10,4	2,4
Belgien	497	- 10,0	1 045	- 18,4	2,1	1 462	10,0	2 840	2,7	1,9
Bulgarien	39	25,8	222	15,0	5,7	183	11,6	946	8,1	5,2
Dänemark	1 430	60,5	3 086	74,1	2,2	3 703	7,0	6 618	16,4	1,8
Estland	124	- 3,1	178	- 11,4	1,4	285	9,2	374	5,1	1,3
Finnland	135	- 27,4	317	17,4	2,3	361	- 18,9	735	10,5	2,0
Frankreich	505	- 19,7	973	- 13,4	1,9	1 781	1,2	3 227	2,5	1,8
Griechenland	32	33,3	69	25,5	2,2	149	65,6	290	13,7	1,9
Irland	62	106,7	202	159,0	3,3	225	125,0	679	201,8	3,0
Island	12	140,0	26	333,3	2,2	35	250,0	55	292,9	1,6
Italien	439	- 1,3	2 067	65,5	4,7	1 836	28,5	8 433	43,6	4,6
Kroatien	49	58,1	102	21,4	2,1	80	- 41,2	152	- 65,2	1,9
Lettland	99	102,0	126	113,6	1,3	390	81,4	541	125,4	1,4
Litauen	575	39,9	659	41,1	1,1	1 012	- 10,3	1 219	- 10,3	1,2
Luxemburg	64	25,5	114	16,3	1,8	180	- 2,7	332	5,1	1,8
Malta	-	- 100,0	-	- 100,0	-	2	- 90,9	5	- 87,5	2,5
Niederlande	2 414	17,2	4 658	10,1	1,9	6 456	5,2	12 593	0,9	2,0
Norwegen	228	21,9	309	3,3	1,4	430	- 15,0	619	- 23,9	1,4
Österreich	945	7,5	2 002	14,8	2,1	3 177	- 5,4	6 626	- 4,4	2,1
Polen	1 602	- 8,4	6 957	11,3	4,3	5 868	4,8	20 555	- 1,0	3,5
Portugal	65	91,2	220	103,7	3,4	165	34,1	827	130,4	5,0
Rumänien	198	66,4	765	19,3	3,9	522	15,0	2 169	- 39,2	4,2
Russland	493	- 18,5	1 076	9,1	2,2	1 897	- 12,3	3 698	6,0	1,9
Schweden	579	- 2,9	776	- 15,7	1,3	1 468	- 22,7	1 984	- 21,5	1,4
Schweiz	948	- 5,1	1 944	- 4,6	2,1	2 645	5,7	5 110	4,8	1,9
Slowakische Republik	155	63,2	481	56,7	3,1	459	65,7	1 351	88,2	2,9
Slowenien	53	- 25,4	86	- 12,2	1,6	191	6,7	354	29,2	1,9
Spanien	189	2,7	852	158,2	4,5	653	11,4	2 488	133,8	3,8
Tschechische Republik	384	- 14,7	976	43,3	2,5	1 336	- 8,7	3 849	65,1	2,9
Türkei	37	- 55,4	76	- 87,6	2,1	217	9,0	533	- 49,7	2,5
Ukraine	98	- 23,4	132	- 28,3	1,3	418	- 6,7	791	30,5	1,9
Ungarn	195	- 22,9	570	- 35,1	2,9	730	15,0	3 212	54,4	4,4
Vereinigtes Königreich	943	32,1	1 988	37,8	2,1	2 795	20,3	7 292	62,2	2,6
Zypern	4	-	4	-	1,0	35	- 32,7	42	- 51,2	1,2
Sonstige europäische Länder	229	- 7,7	427	2,4	1,9	881	- 4,7	1 662	- 6,6	1,9

Noch 8. Ankünfte, Übernachtungen und Aufenthaltsdauer der Gäste in Beherbergungsbetrieben (einschl. Camping)
nach Reisegebieten und Herkunftsländern

Land Reisegebiet Herkunftsland	April 2014					Januar - April 2014				
	Ankünfte		Übernachtungen		durch- schn. Aufent- halts- dauer	Ankünfte		Übernachtungen		durch- schn. Aufent- halts- dauer
	insge- samt	Veränd. gegen- über Vorj.- monat	insge- samt	Veränd. gegen- über Vorj.- monat		insge- samt	Veränd. gegen- über Vorj.- zeitr.	insge- samt	Veränd. gegen- über Vorj.- zeitr.	
	Anzahl	%	Anzahl	%	Tage	Anzahl	%	Anzahl	%	Tage
Sachsen-Anhalt										
Afrika	36	- 50,0	123	- 12,8	3,4	235	3,5	634	- 29,9	2,7
Republik Südafrika	11	- 8,3	20	- 33,3	1,8	62	121,4	164	127,8	2,6
Sonstige afrikanische Länder	25	- 58,3	103	- 7,2	4,1	173	- 13,1	470	- 43,6	2,7
Asien	593	- 33,4	1 248	- 47,9	2,1	2 027	- 7,4	4 436	- 33,6	2,2
Arabische Golfstaaten	39	- 26,4	111	- 24,0	2,8	187	4,5	547	15,4	2,9
China (einschl. Hongkong)	194	0,0	380	- 29,5	2,0	538	24,8	1 286	0,4	2,4
Indien	15	- 77,6	65	- 58,9	4,3	73	- 29,8	344	- 13,8	4,7
Israel	25	19,0	58	65,7	2,3	103	14,4	163	17,3	1,6
Japan	67	- 42,2	197	- 11,3	2,9	319	3,2	751	- 2,5	2,4
Südkorea	192	- 29,9	268	- 12,1	1,4	564	- 2,1	688	- 9,2	1,2
Taiwan	17	13,3	43	126,3	2,5	31	- 35,4	96	71,4	3,1
Sonstige asiatische Länder	44	- 70,9	126	- 87,0	2,9	212	- 53,2	561	- 80,0	2,6
Amerika	966	1,5	2 474	27,8	2,6	2 898	- 7,3	6 902	3,8	2,4
Kanada	75	21,0	204	108,2	2,7	192	35,2	465	72,9	2,4
USA	762	3,3	1 914	22,8	2,5	2 374	- 11,5	5 539	- 1,6	2,3
Sonstige nordamerik. Länder	5	-	23	-	4,6	9	-	27	-	3,0
Mittelamerika/Karibik	16	- 30,4	60	87,5	3,8	35	- 34,0	94	- 21,0	2,7
Brasilien	64	- 23,8	123	- 8,2	1,9	169	1,2	362	11,7	2,1
Sonstige südamerik. Länder	44	- 2,2	150	31,6	3,4	119	45,1	415	34,7	3,5
Australien, Ozeanien	42	- 63,2	108	- 41,0	2,6	219	1,4	369	- 24,4	1,7
Australien	28	- 73,6	60	- 65,5	2,1	183	- 4,7	276	- 39,1	1,5
Neuseeland, Ozeanien	14	75,0	48	433,3	3,4	36	50,0	93	165,7	2,6
Ohne Angaben	884	86,5	1 465	85,4	1,7	2 641	66,1	4 697	76,0	1,8

Noch 8. Ankünfte, Übernachtungen und Aufenthaltsdauer der Gäste in Beherbergungsbetrieben (einschl. Camping)
nach Reisegebieten und Herkunftsländern

Land Reisegebiet Herkunftsland	April 2014					Januar - April 2014				
	Ankünfte		Übernachtungen		durch- schn. Aufent- halts- dauer	Ankünfte		Übernachtungen		durch- schn. Aufent- halts- dauer
	insge- samt	Veränd. gegen- über Vorj.- monat	insge- samt	Veränd. gegen- über Vorj.- monat		insge- samt	Veränd. gegen- über Vorj.- zeitr.	insge- samt	Veränd. gegen- über Vorj.- zeitr.	
	Anzahl	%	Anzahl	%	Tage	Anzahl	%	Anzahl	%	Tage
Harz und Harzvorland										
insgesamt	86 899	14,0	235 978	18,3	2,7	256 096	3,4	702 928	0,6	2,7
Deutschland	83 764	13,9	224 016	18,0	2,7	248 090	3,2	672 673	0,4	2,7
Ausland	3 135	17,2	11 962	25,6	3,8	8 006	8,1	30 255	6,2	3,8
Europa	2 707	17,3	10 826	25,4	4,0	6 747	5,7	27 171	3,6	4,0
Belgien	98	- 47,9	239	- 46,8	2,4	257	- 23,7	575	- 29,0	2,2
Bulgarien	2	- 66,7	3	- 76,9	1,5	10	- 37,5	17	- 54,1	1,7
Dänemark	493	58,5	1 344	64,1	2,7	840	12,8	2 227	10,2	2,7
Estland	2	- 33,3	10	11,1	5,0	3	- 70,0	11	- 35,3	3,7
Finnland	20	- 23,1	32	3,2	1,6	42	- 47,5	61	- 37,8	1,5
Frankreich	55	34,1	111	56,3	2,0	161	8,8	280	1,4	1,7
Griechenland	10	150,0	13	30,0	1,3	11	22,2	14	- 77,0	1,3
Irland	6	- 25,0	22	- 15,4	3,7	20	- 33,3	55	- 23,6	2,8
Island	4	-	12	-	3,0	4	300,0	12	**	3,0
Italien	60	53,8	456	380,0	7,6	170	61,9	1 207	371,5	7,1
Kroatien	-	- 100,0	-	- 100,0	-	-	- 100,0	-	- 100,0	-
Lettland	5	-	9	-	1,8	10	25,0	24	200,0	2,4
Litauen	52	550,0	53	253,3	1,0	63	231,6	68	161,5	1,1
Luxemburg	14	- 6,7	24	- 41,5	1,7	37	- 7,5	76	- 23,2	2,1
Malta	-	- 100,0	-	- 100,0	-	-	- 100,0	1	- 96,9	-
Niederlande	718	14,9	1 840	10,8	2,6	1 740	- 7,2	5 253	- 7,1	3,0
Norwegen	49	122,7	89	147,2	1,8	90	13,9	143	- 14,9	1,6
Österreich	166	18,6	333	16,8	2,0	413	1,7	792	- 19,4	1,9
Polen	158	37,4	3 958	27,8	25,1	609	90,9	9 702	- 7,5	15,9
Portugal	1	- 50,0	4	- 85,2	4,0	11	- 31,3	180	328,6	16,4
Rumänien	90	150,0	349	6,4	3,9	115	22,3	442	- 46,8	3,8
Russland	60	- 13,0	230	54,4	3,8	181	- 51,9	558	- 6,1	3,1
Schweden	91	51,7	125	19,0	1,4	150	19,0	216	1,9	1,4
Schweiz	263	5,6	609	- 12,4	2,3	685	30,7	1 392	10,0	2,0
Slowakische Republik	17	183,3	50	455,6	2,9	57	185,0	165	200,0	2,9
Slowenien	4	- 76,5	4	- 76,5	1,0	6	- 66,7	8	- 57,9	1,3
Spanien	25	0,0	72	105,7	2,9	58	11,5	244	234,2	4,2
Tschechische Republik	50	8,7	82	17,1	1,6	131	19,1	196	16,7	1,5
Türkei	3	200,0	5	400,0	1,7	7	- 41,7	9	- 57,1	1,3
Ukraine	5	- 54,5	11	- 35,3	2,2	21	10,5	55	57,1	2,6
Ungarn	10	- 58,3	26	- 43,5	2,6	51	- 1,9	104	- 1,0	2,0
Vereinigtes Königreich	162	23,7	674	111,9	4,2	716	64,2	2 927	196,0	4,1
Zypern	-	-	-	-	-	19	- 13,6	19	- 17,4	1,0
Sonstige europäische Länder	14	- 80,8	37	- 74,1	2,6	59	- 76,7	138	- 78,2	2,3

Noch 8. Ankünfte, Übernachtungen und Aufenthaltsdauer der Gäste in Beherbergungsbetrieben (einschl. Camping)
nach Reisegebieten und Herkunftsländern

Land Reisegebiet Herkunftsland	April 2014					Januar - April 2014				
	Ankünfte		Übernachtungen		durch- schn. Aufent- halts- dauer	Ankünfte		Übernachtungen		durch- schn. Aufent- halts- dauer
	insge- samt	Veränd. gegen- über Vorj.- monat	insge- samt	Veränd. gegen- über Vorj.- monat		insge- samt	Veränd. gegen- über Vorj.- zeitr.	insge- samt	Veränd. gegen- über Vorj.- zeitr.	
	Anzahl	%	Anzahl	%	Tage	Anzahl	%	Anzahl	%	Tage
Harz und Harzvorland										
Afrika	2	- 71,4	2	- 91,7	1,0	27	200,0	43	65,4	1,6
Republik Südafrika	1	- 80,0	1	- 95,5	1,0	14	180,0	19	- 13,6	1,4
Sonstige afrikanische Länder	1	- 50,0	1	- 50,0	1,0	13	225,0	24	500,0	1,8
Asien	76	- 43,3	216	- 48,9	2,8	191	- 20,7	454	- 32,6	2,4
Arabische Golfstaaten	4	33,3	6	- 87,0	1,5	21	133,3	43	- 37,7	2,0
China (einschl. Hongkong)	22	- 58,5	50	- 77,6	2,3	41	- 45,3	88	- 67,3	2,1
Indien	5	25,0	11	57,1	2,2	6	- 45,5	13	- 71,1	2,2
Israel	7	75,0	25	78,6	3,6	18	50,0	38	72,7	2,1
Japan	20	- 39,4	31	- 27,9	1,6	45	- 39,2	79	- 33,6	1,8
Südkorea	3	- 50,0	36	227,3	12,0	14	- 12,5	67	191,3	4,8
Taiwan	9	- 18,2	16	14,3	1,8	13	- 7,1	31	47,6	2,4
Sonstige asiatische Länder	6	- 70,0	41	- 36,9	6,8	33	10,0	95	- 10,4	2,9
Amerika	103	- 18,9	453	69,0	4,4	280	- 10,5	1 060	58,9	3,8
Kanada	5	- 77,3	29	- 23,7	5,8	12	- 63,6	46	- 23,3	3,8
USA	71	- 22,0	355	74,9	5,0	216	- 10,7	907	71,1	4,2
Sonstige nordamerik. Länder	5	-	23	-	4,6	5	-	23	-	4,6
Mittelamerika/Karibik	1	-	3	-	3,0	3	- 25,0	8	- 27,3	2,7
Brasilien	16	128,6	37	117,6	2,3	35	45,8	66	61,0	1,9
Sonstige südamerik. Länder	5	- 28,6	6	- 40,0	1,2	9	- 10,0	10	- 60,0	1,1
Australien, Ozeanien	9	- 59,1	12	- 73,9	1,3	34	- 39,3	50	- 61,2	1,5
Australien	5	- 72,2	8	- 81,0	1,6	25	- 45,7	41	- 65,5	1,6
Neuseeland, Ozeanien	4	0,0	4	0,0	1,0	9	- 10,0	9	- 10,0	1,0
Ohne Angaben	238	209,1	453	262,4	1,9	727	80,0	1 477	89,1	2,0

Noch 8. Ankünfte, Übernachtungen und Aufenthaltsdauer der Gäste in Beherbergungsbetrieben (einschl. Camping)
nach Reisegebieten und Herkunftsländern

Land Reisegebiet Herkunftsland	April 2014					Januar - April 2014				
	Ankünfte		Übernachtungen		durch- schn. Aufent- halts- dauer	Ankünfte		Übernachtungen		durch- schn. Aufent- halts- dauer
	insge- samt	Veränd. gegen- über Vorj.- monat	insge- samt	Veränd. gegen- über Vorj.- monat		insge- samt	Veränd. gegen- über Vorj.- zeitr.	insge- samt	Veränd. gegen- über Vorj.- zeitr.	
	Anzahl	%	Anzahl	%	Tage	Anzahl	%	Anzahl	%	Tage
Halle, Saale, Unstrut										
insgesamt	46 398	3,9	109 387	7,5	2,4	149 344	2,1	348 050	2,7	2,3
Deutschland	42 628	3,2	100 798	7,0	2,4	135 757	1,6	316 390	2,5	2,3
Ausland	3 770	13,2	8 589	13,7	2,3	13 587	7,8	31 660	4,2	2,3
Europa	3 040	24,3	7 021	18,9	2,3	10 723	10,5	25 652	6,7	2,4
Belgien	166	9,2	450	- 19,5	2,7	448	23,1	1 040	0,5	2,3
Bulgarien	17	-	17	-	1,0	66	164,0	177	234,0	2,7
Dänemark	312	202,9	397	251,3	1,3	1 175	12,4	1 484	26,0	1,3
Estland	2	- 60,0	2	- 71,4	1,0	14	- 30,0	34	41,7	2,4
Finnland	12	- 57,1	20	- 59,2	1,7	80	- 9,1	195	21,9	2,4
Frankreich	132	- 8,3	231	- 18,4	1,8	514	- 1,2	993	- 6,1	1,9
Griechenland	11	22,2	24	41,2	2,2	58	93,3	136	151,9	2,3
Irland	35	400,0	116	510,5	3,3	139	379,3	491	521,5	3,5
Island	3	0,0	5	25,0	1,7	15	275,0	23	360,0	1,5
Italien	125	- 37,5	373	- 50,2	3,0	689	22,8	2 174	- 26,2	3,2
Kroatien	33	560,0	84	950,0	2,5	40	- 11,1	92	0,0	2,3
Lettland	5	- 61,5	5	- 78,3	1,0	78	178,6	96	128,6	1,2
Litauen	16	23,1	25	- 39,0	1,6	85	- 42,6	104	- 55,7	1,2
Luxemburg	13	333,3	39	**	3,0	28	3,7	77	92,5	2,8
Malta	-	- 100,0	-	- 100,0	-	-	- 100,0	-	- 100,0	-
Niederlande	374	7,8	653	5,0	1,7	1 099	0,9	1 692	- 17,5	1,5
Norwegen	64	128,6	80	45,5	1,3	106	21,8	143	- 2,1	1,3
Österreich	278	26,4	547	8,7	2,0	955	0,0	1 985	- 17,6	2,1
Polen	336	58,5	1 187	103,3	3,5	1 217	17,9	3 627	24,8	3,0
Portugal	52	372,7	192	317,4	3,7	89	67,9	538	224,1	6,0
Rumänien	54	237,5	234	33,0	4,3	177	45,1	990	- 56,8	5,6
Russland	90	- 7,2	233	29,4	2,6	330	- 24,0	799	- 4,5	2,4
Schweden	98	27,3	125	22,5	1,3	326	- 34,5	488	- 17,3	1,5
Schweiz	253	10,0	474	- 9,0	1,9	736	5,0	1 401	- 7,5	1,9
Slowakische Republik	64	146,2	190	58,3	3,0	256	260,6	836	237,1	3,3
Slowenien	15	114,3	28	75,0	1,9	57	62,9	146	82,5	2,6
Spanien	20	- 42,9	45	- 43,8	2,3	119	- 4,0	277	5,7	2,3
Tschechische Republik	104	7,2	442	154,0	4,3	425	- 2,1	1 777	95,7	4,2
Türkei	5	- 72,2	9	- 82,4	1,8	41	- 34,9	96	- 37,3	2,3
Ukraine	36	- 7,7	59	20,4	1,6	159	14,4	366	106,8	2,3
Ungarn	47	- 51,5	177	- 49,9	3,8	284	21,4	1 293	55,2	4,6
Vereinigtes Königreich	185	9,5	368	4,0	2,0	507	5,8	1 256	19,7	2,5
Zypern	2	-	2	-	1,0	7	- 69,6	7	- 83,7	1,0
Sonstige europäische Länder	81	153,1	188	358,5	2,3	404	107,2	819	114,4	2,0

Noch 8. Ankünfte, Übernachtungen und Aufenthaltsdauer der Gäste in Beherbergungsbetrieben (einschl. Camping)
nach Reisegebieten und Herkunftsländern

Land Reisegebiet Herkunftsland	April 2014					Januar - April 2014				
	Ankünfte		Übernachtungen		durch- schn. Aufent- halts- dauer	Ankünfte		Übernachtungen		durch- schn. Aufent- halts- dauer
	insge- samt	Veränd. gegen- über Vorj.- monat	insge- samt	Veränd. gegen- über Vorj.- monat		insge- samt	Veränd. gegen- über Vorj.- zeitr.	insge- samt	Veränd. gegen- über Vorj.- zeitr.	
	Anzahl	%	Anzahl	%	Tage	Anzahl	%	Anzahl	%	Tage
Halle, Saale, Unstrut										
Afrika	13	- 40,9	67	103,0	5,2	106	29,3	307	- 5,2	2,9
Republik Südafrika	4	0,0	13	160,0	3,3	19	111,1	103	472,2	5,4
Sonstige afrikanische Länder	9	- 50,0	54	92,9	6,0	87	19,2	204	- 33,3	2,3
Asien	237	- 27,1	490	- 7,0	2,1	994	12,1	1 959	- 9,6	2,0
Arabische Golfstaaten	25	31,6	83	124,3	3,3	86	2,4	211	31,9	2,5
China (einschl. Hongkong)	16	- 11,1	46	- 50,0	2,9	140	81,8	387	- 27,5	2,8
Indien	4	- 50,0	44	- 8,3	11,0	28	55,6	215	40,5	7,7
Israel	0	- 100,0	0	- 100,0	-	18	- 14,3	35	- 7,9	1,9
Japan	19	5,6	110	44,7	5,8	126	0,8	340	- 23,9	2,7
Südkorea	144	- 42,2	146	- 41,4	1,0	493	0,2	518	- 1,3	1,1
Taiwan	5	400,0	23	**	4,6	12	100,0	49	600,0	4,1
Sonstige asiatische Länder	24	166,7	38	90,0	1,6	91	42,2	204	- 32,5	2,2
Amerika	399	2,8	886	10,8	2,2	1 407	3,5	3 155	13,2	2,2
Kanada	13	44,4	23	91,7	1,8	41	24,2	97	22,8	2,4
USA	373	2,5	816	8,1	2,2	1 291	0,7	2 780	7,8	2,2
Sonstige nordamerik. Länder	-	-	-	-	-	3	-	3	-	1,0
Mittelamerika/Karibik	-	- 100,0	-	- 100,0	-	8	14,3	11	- 26,7	1,4
Brasilien	11	450,0	16	100,0	1,5	36	71,4	87	11,5	2,4
Sonstige südamerik. Länder	2	- 83,3	31	29,2	15,5	28	64,7	177	405,7	6,3
Australien, Ozeanien	8	- 20,0	18	- 43,8	2,3	17	- 63,8	41	- 78,3	2,4
Australien	6	- 40,0	16	- 50,0	2,7	15	- 65,9	39	- 78,7	2,6
Neuseeland, Ozeanien	2	-	2	-	1,0	2	- 33,3	2	- 66,7	1,0
Ohne Angaben	73	- 48,2	107	- 58,0	1,5	340	- 35,4	546	- 37,1	1,6

Noch 8. Ankünfte, Übernachtungen und Aufenthaltsdauer der Gäste in Beherbergungsbetrieben (einschl. Camping)
nach Reisegebieten und Herkunftsländern

Land Reisegebiet Herkunftsland	April 2014					Januar - April 2014				
	Ankünfte		Übernachtungen		durch- schn. Aufent- halts- dauer	Ankünfte		Übernachtungen		durch- schn. Aufent- halts- dauer
	insge- samt	Veränd. gegen- über Vorj.- monat	insge- samt	Veränd. gegen- über Vorj.- monat		insge- samt	Veränd. gegen- über Vorj.- zeitr.	insge- samt	Veränd. gegen- über Vorj.- zeitr.	
	Anzahl	%	Anzahl	%	Tage	Anzahl	%	Anzahl	%	Tage
Anhalt-Wittenberg										
insgesamt	31 759	3,5	78 676	9,0	2,5	97 048	3,1	244 110	3,7	2,5
Deutschland	28 993	4,6	73 927	10,3	2,5	87 330	3,6	228 295	4,8	2,6
Ausland	2 766	- 6,7	4 749	- 8,1	1,7	9 718	- 0,8	15 815	- 9,6	1,6
Europa	2 376	0,0	4 172	- 3,6	1,8	8 448	4,3	13 628	- 4,4	1,6
Belgien	36	12,5	68	33,3	1,9	137	16,1	231	8,5	1,7
Bulgarien	4	33,3	6	0,0	1,5	16	- 20,0	30	- 14,3	1,9
Dänemark	277	3,0	609	18,9	2,2	643	- 1,5	1 117	19,3	1,7
Estland	29	163,6	29	163,6	1,0	49	58,1	49	58,1	1,0
Finnland	28	- 60,6	93	19,2	3,3	70	- 48,5	144	- 7,7	2,1
Frankreich	125	19,0	231	59,3	1,8	409	24,7	803	53,5	2,0
Griechenland	3	0,0	16	14,3	5,3	56	115,4	78	- 17,0	1,4
Irland	2	- 50,0	2	- 71,4	1,0	9	- 10,0	9	- 30,8	1,0
Island	-	-	-	-	-	-	-	-	-	-
Italien	66	22,2	118	45,7	1,8	203	- 25,9	329	- 77,8	1,6
Kroatien	3	- 70,0	3	- 94,7	1,0	11	- 57,7	11	- 95,5	1,0
Lettland	30	57,9	38	100,0	1,3	194	92,1	214	111,9	1,1
Litauen	46	4,5	47	- 9,6	1,0	253	- 11,8	258	- 16,5	1,0
Luxemburg	18	0,0	18	- 25,0	1,0	46	- 16,4	56	- 23,3	1,2
Malta	-	- 100,0	-	- 100,0	-	2	- 33,3	4	0,0	2,0
Niederlande	340	51,8	581	32,3	1,7	905	26,4	1 480	29,5	1,6
Norwegen	42	- 62,8	48	- 72,1	1,1	66	- 65,3	76	- 70,5	1,2
Österreich	133	- 33,8	194	- 46,3	1,5	578	- 18,6	911	- 26,2	1,6
Polen	363	15,6	588	- 21,0	1,6	1 958	19,2	2 763	- 2,9	1,4
Portugal	-	- 100,0	-	- 100,0	-	7	- 30,0	8	- 73,3	1,1
Rumänien	10	150,0	91	82,0	9,1	67	26,4	161	11,0	2,4
Russland	84	- 46,2	123	- 49,2	1,5	582	16,4	874	19,4	1,5
Schweden	194	44,8	242	71,6	1,2	529	- 5,4	590	- 1,0	1,1
Schweiz	165	- 38,4	266	- 35,7	1,6	413	- 34,3	647	- 30,0	1,6
Slowakische Republik	4	33,3	9	28,6	2,3	33	- 26,7	61	- 18,7	1,8
Slowenien	3	200,0	3	200,0	1,0	30	150,0	45	104,5	1,5
Spanien	40	- 7,0	54	- 8,5	1,4	131	- 10,3	228	3,6	1,7
Tschechische Republik	63	18,9	183	88,7	2,9	189	18,1	431	38,6	2,3
Türkei	5	- 77,3	5	- 94,1	1,0	44	25,7	87	- 26,3	2,0
Ukraine	6	- 14,3	7	- 22,2	1,2	63	61,5	72	28,6	1,1
Ungarn	83	69,4	250	11,6	3,0	202	80,4	815	29,8	4,0
Vereinigtes Königreich	123	6,0	180	5,9	1,5	405	16,4	839	63,2	2,1
Zypern	-	-	-	-	-	3	- 57,1	7	- 65,0	2,3
Sonstige europäische Länder	51	142,9	70	59,1	1,4	145	26,1	200	16,3	1,4

Noch 8. Ankünfte, Übernachtungen und Aufenthaltsdauer der Gäste in Beherbergungsbetrieben (einschl. Camping)
nach Reisegebieten und Herkunftsländern

Land Reisegebiet Herkunftsland	April 2014					Januar - April 2014				
	Ankünfte		Übernachtungen		durch- schn. Aufent- halts- dauer	Ankünfte		Übernachtungen		durch- schn. Aufent- halts- dauer
	insge- samt	Veränd. gegen- über Vorj.- monat	insge- samt	Veränd. gegen- über Vorj.- monat		insge- samt	Veränd. gegen- über Vorj.- zeitr.	insge- samt	Veränd. gegen- über Vorj.- zeitr.	
	Anzahl	%	Anzahl	%	Tage	Anzahl	%	Anzahl	%	Tage
Anhalt-Wittenberg										
Afrika	5	25,0	5	0,0	1,0	25	- 32,4	88	- 66,5	3,5
Republik Südafrika	3	0,0	3	0,0	1,0	11	0,0	14	- 46,2	1,3
Sonstige afrikanische Länder	2	100,0	2	0,0	1,0	14	- 46,2	74	- 68,8	5,3
Asien	74	- 46,0	167	- 22,3	2,3	279	- 7,3	694	3,1	2,5
Arabische Golfstaaten	3	0,0	3	- 72,7	1,0	22	- 4,3	70	- 32,0	3,2
China (einschl. Hongkong)	29	107,1	103	296,2	3,6	98	164,9	244	313,6	2,5
Indien	1	- 97,7	2	- 96,1	2,0	18	- 69,0	73	- 47,1	4,1
Israel	1	-	1	-	1,0	11	- 21,4	11	- 56,0	1,0
Japan	13	- 69,8	28	- 54,1	2,2	57	- 16,2	102	12,1	1,8
Südkorea	23	-	23	-	1,0	34	- 20,9	38	- 73,4	1,1
Taiwan	2	-	2	-	1,0	2	- 50,0	2	- 50,0	1,0
Sonstige asiatische Länder	2	- 94,1	5	- 92,4	2,5	37	- 31,5	154	40,0	4,2
Amerika	219	- 12,4	280	- 18,6	1,3	564	- 40,2	838	- 49,5	1,5
Kanada	4	- 66,7	6	- 73,9	1,5	17	- 45,2	40	- 13,0	2,4
USA	186	0,0	221	- 14,7	1,2	493	- 40,4	708	- 51,3	1,4
Sonstige nordamerik. Länder	-	-	-	-	-	-	-	-	-	-
Mittelamerika/Karibik	6	-	16	-	2,7	9	- 35,7	19	- 64,2	2,1
Brasilien	10	- 78,7	12	- 78,6	1,2	18	- 71,9	22	- 72,5	1,2
Sonstige südamerik. Länder	13	160,0	25	316,7	1,9	27	285,7	49	81,5	1,8
Australien, Ozeanien	13	- 78,7	17	- 76,4	1,3	128	77,8	159	72,8	1,2
Australien	11	- 82,0	15	- 79,2	1,4	124	77,1	155	72,2	1,3
Neuseeland, Ozeanien	2	-	2	-	1,0	4	100,0	4	100,0	1,0
Ohne Angaben	79	- 42,3	108	- 48,1	1,4	274	- 20,8	408	- 25,3	1,5

Noch 8. Ankünfte, Übernachtungen und Aufenthaltsdauer der Gäste in Beherbergungsbetrieben (einschl. Camping)
nach Reisegebieten und Herkunftsländern

Land Reisegebiet Herkunftsland	April 2014					Januar - April 2014				
	Ankünfte		Übernachtungen		durch- schn. Aufent- halts- dauer	Ankünfte		Übernachtungen		durch- schn. Aufent- halts- dauer
	insge- samt	Veränd. gegen- über Vorj.- monat	insge- samt	Veränd. gegen- über Vorj.- monat		insge- samt	Veränd. gegen- über Vorj.- zeitr.	insge- samt	Veränd. gegen- über Vorj.- zeitr.	
	Anzahl	%	Anzahl	%	Tage	Anzahl	%	Anzahl	%	Tage
Magdeburg, Elbe-Börde-Heide										
insgesamt	53 935	- 4,3	123 957	5,8	2,3	185 085	4,1	429 052	10,7	2,3
Deutschland	48 103	- 4,4	112 220	6,0	2,3	168 501	4,9	392 287	10,0	2,3
Ausland	5 832	- 3,4	11 737	4,1	2,0	16 584	- 2,7	36 765	19,1	2,2
Europa	5 246	- 2,9	10 256	10,9	2,0	14 947	- 3,2	32 928	28,2	2,2
Belgien	187	6,3	256	17,4	1,4	533	8,3	779	13,2	1,5
Bulgarien	16	- 27,3	196	12,6	12,3	91	- 10,8	722	- 3,3	7,9
Dänemark	245	27,6	439	45,4	1,8	866	- 9,6	1 371	1,3	1,6
Estland	90	- 15,9	136	- 20,9	1,5	216	11,3	277	- 0,4	1,3
Finnland	62	17,0	100	4,2	1,6	140	12,9	235	9,3	1,7
Frankreich	174	- 38,1	361	- 16,0	2,1	651	- 2,7	1 070	3,2	1,6
Griechenland	8	33,3	16	77,8	2,0	20	- 13,0	54	31,7	2,7
Irland	11	0,0	30	15,4	2,7	49	58,1	92	50,8	1,9
Island	5	150,0	9	350,0	1,8	16	220,0	20	150,0	1,3
Italien	134	- 8,8	918	192,4	6,9	606	29,8	4 226	269,7	7,0
Kroatien	13	- 7,1	15	7,1	1,2	27	- 48,1	47	- 16,1	1,7
Lettland	59	247,1	74	335,3	1,3	108	42,1	207	137,9	1,9
Litauen	458	33,9	529	49,0	1,2	606	- 8,9	782	0,3	1,3
Luxemburg	18	28,6	32	10,3	1,8	66	8,2	120	17,6	1,8
Malta	-	-	-	-	-	-	-	-	-	-
Niederlande	865	13,2	1 370	7,0	1,6	2 491	11,9	3 799	23,1	1,5
Norwegen	61	177,3	79	132,4	1,3	142	5,2	223	8,8	1,6
Österreich	355	18,7	836	46,7	2,4	1 173	- 5,3	2 731	22,6	2,3
Polen	720	- 30,9	1 173	- 23,6	1,6	1 955	- 21,0	4 031	1,7	2,1
Portugal	12	- 14,3	24	4,3	2,0	57	58,3	100	- 8,3	1,8
Rumänien	44	- 27,9	91	9,6	2,1	157	- 12,3	564	95,2	3,6
Russland	249	- 7,1	464	16,0	1,9	784	- 4,7	1 430	13,3	1,8
Schweden	189	- 39,2	275	- 50,1	1,5	449	- 35,5	673	- 38,4	1,5
Schweiz	243	1,3	551	40,2	2,3	768	25,7	1 596	42,2	2,1
Slowakische Republik	60	3,4	200	18,3	3,3	99	- 27,7	253	- 24,7	2,6
Slowenien	31	- 26,2	51	- 12,1	1,6	94	- 5,1	141	9,3	1,5
Spanien	103	30,4	678	377,5	6,6	330	28,9	1 648	237,0	5,0
Tschechische Republik	159	- 32,9	243	- 14,4	1,5	556	- 24,0	1 388	58,6	2,5
Türkei	24	- 41,5	57	- 88,0	2,4	124	40,9	340	- 55,6	2,7
Ukraine	51	- 23,9	55	- 47,1	1,1	174	- 28,1	297	- 9,5	1,7
Ungarn	53	- 35,4	115	- 54,5	2,2	190	- 15,9	997	102,6	5,2
Vereinigtes Königreich	462	71,7	749	36,7	1,6	1 135	18,6	2 227	29,5	2,0
Zypern	2	-	2	-	1,0	6	-	9	-	1,5
Sonstige europäische Länder	83	- 32,0	132	- 30,2	1,6	268	- 25,3	479	- 18,4	1,8

Noch 8. Ankünfte, Übernachtungen und Aufenthaltsdauer der Gäste in Beherbergungsbetrieben (einschl. Camping)
nach Reisegebieten und Herkunftsländern

Land Reisegebiet Herkunftsland	April 2014					Januar - April 2014				
	Ankünfte		Übernachtungen		durch- schn. Aufent- halts- dauer	Ankünfte		Übernachtungen		durch- schn. Aufent- halts- dauer
	insge- samt	Veränd. gegen- über Vorj.- monat	insge- samt	Veränd. gegen- über Vorj.- monat		insge- samt	Veränd. gegen- über Vorj.- zeitr.	insge- samt	Veränd. gegen- über Vorj.- zeitr.	
	Anzahl	%	Anzahl	%	Tage	Anzahl	%	Anzahl	%	Tage
Magdeburg, Elbe-Börde-Heide										
Afrika	16	- 59,0	49	- 38,0	3,1	76	4,1	194	34,7	2,6
Republik Südafrika	3	-	3	-	1,0	18	500,0	28	366,7	1,6
Sonstige afrikanische Länder	13	- 66,7	46	- 41,8	3,5	58	- 17,1	166	20,3	2,9
Asien	199	- 29,4	362	- 70,1	1,8	546	- 22,1	1 214	- 59,7	2,2
Arabische Golfstaaten	7	- 74,1	19	- 62,7	2,7	50	- 15,3	123	0,8	2,5
China (einschl. Hongkong)	126	16,7	180	- 8,2	1,4	258	7,1	566	35,7	2,2
Indien	4	- 66,7	6	- 88,5	1,5	20	25,0	41	- 26,8	2,1
Israel	17	21,4	32	77,8	1,9	56	33,3	79	49,1	1,4
Japan	10	- 50,0	18	- 47,1	1,8	84	110,0	218	107,6	2,6
Südkorea	22	120,0	63	75,0	2,9	23	43,8	65	12,1	2,8
Taiwan	1	- 66,7	2	- 33,3	2,0	4	33,3	14	366,7	3,5
Sonstige asiatische Länder	12	- 86,4	42	- 94,9	3,5	51	- 82,0	108	- 95,1	2,1
Amerika	228	29,5	830	63,7	3,6	602	22,4	1 785	19,0	3,0
Kanada	51	218,8	142	576,2	2,8	103	164,1	255	269,6	2,5
USA	128	42,2	515	56,1	4,0	359	12,2	1 121	7,1	3,1
Sonstige nordamerik. Länder	-	-	-	-	-	1	-	1	-	1,0
Mittelamerika/Karibik	6	- 71,4	35	20,7	5,8	12	- 55,6	50	31,6	4,2
Brasilien	21	- 25,0	52	- 1,9	2,5	74	27,6	181	44,8	2,4
Sonstige südamerik. Länder	22	4,8	86	16,2	3,9	53	10,4	177	- 19,9	3,3
Australien, Ozeanien	12	- 40,0	61	96,8	5,1	40	2,6	119	58,7	3,0
Australien	6	- 64,7	21	- 25,0	3,5	19	- 38,7	41	- 31,7	2,2
Neuseeland, Ozeanien	6	100,0	40	**	6,7	21	162,5	78	420,0	3,7
Ohne Angaben	131	10,1	179	- 11,4	1,4	373	19,9	525	12,2	1,4

Noch 8. Ankünfte, Übernachtungen und Aufenthaltsdauer der Gäste in Beherbergungsbetrieben (einschl. Camping)
nach Reisegebieten und Herkunftsländern

Land Reisegebiet Herkunftsland	April 2014					Januar - April 2014				
	Ankünfte		Übernachtungen		durch- schn. Aufent- halts- dauer	Ankünfte		Übernachtungen		durch- schn. Aufent- halts- dauer
	insge- samt	Veränd. gegen- über Vorj.- monat	insge- samt	Veränd. gegen- über Vorj.- monat		insge- samt	Veränd. gegen- über Vorj.- zeitr.	insge- samt	Veränd. gegen- über Vorj.- zeitr.	
	Anzahl	%	Anzahl	%	Tage	Anzahl	%	Anzahl	%	Tage
Altmark										
insgesamt	18 314	16,6	45 458	16,0	2,5	48 337	8,0	126 270	3,4	2,6
Deutschland	17 475	14,3	43 592	14,3	2,5	46 185	5,6	121 526	1,7	2,6
Ausland	839	100,2	1 866	77,9	2,2	2 152	105,0	4 744	77,1	2,2
Europa	452	14,7	1 210	19,8	2,7	1 162	23,6	2 822	20,9	2,4
Belgien	10	150,0	32	700,0	3,2	87	383,3	215	**	2,5
Bulgarien	-	-	-	-	-	-	- 100,0	-	- 100,0	-
Dänemark	103	543,8	297	**	2,9	179	198,3	419	111,6	2,3
Estland	1	- 50,0	1	- 50,0	1,0	3	- 50,0	3	- 50,0	1,0
Finnland	13	62,5	72	350,0	5,5	29	70,6	100	177,8	3,4
Frankreich	19	- 67,2	39	- 80,0	2,1	46	- 51,6	81	- 68,1	1,8
Griechenland	-	- 100,0	-	- 100,0	-	4	100,0	8	60,0	2,0
Irland	8	-	32	-	4,0	8	-	32	-	4,0
Island	-	-	-	-	-	-	-	-	-	-
Italien	54	980,0	202	**	3,7	168	663,6	497	**	3,0
Kroatien	-	-	-	-	-	2	-	2	-	1,0
Lettland	-	-	-	-	-	-	- 100,0	-	- 100,0	-
Litauen	3	- 25,0	5	25,0	1,7	5	- 44,4	7	- 22,2	1,4
Luxemburg	1	0,0	1	0,0	1,0	3	50,0	3	50,0	1,0
Malta	-	-	-	-	-	-	-	-	-	-
Niederlande	117	17,0	214	- 7,0	1,8	221	- 3,9	369	- 32,4	1,7
Norwegen	12	500,0	13	550,0	1,1	26	73,3	34	- 5,6	1,3
Österreich	13	- 31,6	92	268,0	7,1	58	18,4	207	176,0	3,6
Polen	25	- 62,1	51	- 82,4	2,0	129	0,0	432	- 21,3	3,3
Portugal	-	- 100,0	-	- 100,0	-	1	- 87,5	1	- 91,7	1,0
Rumänien	-	- 100,0	-	- 100,0	-	6	0,0	12	50,0	2,0
Russland	10	- 33,3	26	73,3	2,6	20	- 35,5	37	- 41,3	1,9
Schweden	7	- 50,0	9	- 59,1	1,3	14	- 30,0	17	- 51,4	1,2
Schweiz	24	100,0	44	193,3	1,8	43	16,2	74	45,1	1,7
Slowakische Republik	10	400,0	32	**	3,2	14	250,0	36	800,0	2,6
Slowenien	-	- 100,0	-	- 100,0	-	4	- 73,3	14	- 41,7	3,5
Spanien	1	- 50,0	3	- 78,6	3,0	15	87,5	91	355,0	6,1
Tschechische Republik	8	- 52,9	26	- 53,6	3,3	35	25,0	57	- 18,6	1,6
Türkei	-	- 100,0	-	- 100,0	-	1	0,0	1	- 50,0	1,0
Ukraine	-	- 100,0	-	- 100,0	-	1	- 88,9	1	- 90,0	1,0
Ungarn	2	100,0	2	0,0	1,0	3	- 72,7	3	- 86,4	1,0
Vereinigtes Königreich	11	- 62,1	17	- 67,9	1,5	32	- 68,9	43	- 80,8	1,3
Zypern	-	-	-	-	-	-	-	-	-	-
Sonstige europäische Länder	-	-	-	-	-	5	150,0	26	333,3	5,2

Noch 8. Ankünfte, Übernachtungen und Aufenthaltsdauer der Gäste in Beherbergungsbetrieben (einschl. Camping)
nach Reisegebieten und Herkunftsländern

Land Reisegebiet Herkunftsland	April 2014					Januar - April 2014				
	Ankünfte		Übernachtungen		durch- schn. Aufent- halts- dauer	Ankünfte		Übernachtungen		durch- schn. Aufent- halts- dauer
	insge- samt	Veränd. gegen- über Vorj.- monat	insge- samt	Veränd. gegen- über Vorj.- monat		insge- samt	Veränd. gegen- über Vorj.- zeitr.	insge- samt	Veränd. gegen- über Vorj.- zeitr.	
	Anzahl	%	Anzahl	%	Tage	Anzahl	%	Anzahl	%	Tage
Altmark										
Afrika	-	-	-	-	-	1	- 96,2	2	- 98,6	2,0
Republik Südafrika	-	-	-	-	-	-	-	-	-	-
Sonstige afrikanische Länder	-	-	-	-	-	1	- 96,2	2	- 98,6	2,0
Asien	7	- 46,2	13	- 35,0	1,9	17	- 71,7	115	- 24,3	6,8
Arabische Golfstaaten	-	- 100,0	-	- 100,0	-	8	100,0	100	400,0	12,5
China (einschl. Hongkong)	1	0,0	1	- 50,0	1,0	1	0,0	1	- 50,0	1,0
Indien	1	-	2	-	2,0	1	0,0	2	- 71,4	2,0
Israel	-	-	-	-	-	-	- 100,0	-	- 100,0	-
Japan	5	150,0	10	25,0	2,0	7	250,0	12	50,0	1,7
Südkorea	-	- 100,0	-	- 100,0	-	-	- 100,0	-	- 100,0	-
Taiwan	-	-	-	-	-	-	- 100,0	-	- 100,0	-
Sonstige asiatische Länder	-	-	-	-	-	-	- 100,0	-	- 100,0	-
Amerika	17	54,5	25	47,1	1,5	45	136,8	64	82,9	1,4
Kanada	2	- 33,3	4	0,0	2,0	19	216,7	27	80,0	1,4
USA	4	- 42,9	7	- 36,4	1,8	15	25,0	23	27,8	1,5
Sonstige nordamerik. Länder	-	-	-	-	-	-	-	-	-	-
Mittelamerika/Karibik	3	200,0	6	200,0	2,0	3	200,0	6	200,0	2,0
Brasilien	6	-	6	-	1,0	6	-	6	-	1,0
Sonstige südamerik. Länder	2	-	2	-	1,0	2	-	2	-	1,0
Australien, Ozeanien	-	- 100,0	-	- 100,0	-	-	- 100,0	-	- 100,0	-
Australien	-	-	-	-	-	-	- 100,0	-	- 100,0	-
Neuseeland, Ozeanien	-	- 100,0	-	- 100,0	-	-	- 100,0	-	- 100,0	-
Ohne Angaben	363	-	618	-	1,7	927	**	1 741	**	1,9

9. Beherbergungsbetriebe (einschl. Camping), darunter Hotels (ohne Hotel garnis), Schlafgelegenheiten
und Auslastung der Kapazitäten für ausgewählte Gemeinden und touristische Zielorte

Gemeinde	April 2014							Januar bis Apr. 2014
	Betriebe			in den Betrieben angebotene Schlafgelegenheiten ¹⁾				durch- schnitt- liche Aus- lastung
	ins- gesamt	darunter geöffnete		ins- gesamt	Verände- rung ge- genüber dem Vor- jahres- monat	durch- schnitt- liche Aus- lastung	nachrichtlich	
		zu- sammen	Verände- rung ge- genüber dem Vor- jahres- monat				maximales	
							Angebot an Schlafge- legenheiten der letzten 13 Monate	
Betriebe gesamt dar. Hotels (ohne Hotels garnis)	Anzahl		%	Anzahl		%	Anzahl	%
Annaburg, Stadt	3	3	0,0	256	8,5	3,7	256	3,7
dar. Hotels	-	-	-	-	-	-	-	-
Arendsee (Altmark), Stadt	13	12	- 7,7	1 810	- 10,8	20,8	2 293	22,1
dar. Hotels	3	3	0,0	129	0,0	38,8	129	26,8
Arnstein, Stadt	3	2	- 19,0
dar. Hotels	-	-	-	-	-	-	-	-
Aschersleben, Stadt	5	5	0,0	246	- 2,4	39,6	253	36,8
dar. Hotels	2	2	0,0
Bad Bibra, Stadt	6	6	0,0	216	0,0	19,7	216	16,2
dar. Hotels	2	2	0,0
Bad Dürrenberg, Stadt	6	6	20,0	189	54,9	38,6	189	28,9
dar. Hotels	3	3	50,0	114	128,0	42,2	114	38,6
Bad Lauchstädt, Goethestadt	5	5	0,0	137	0,0	23,8	142	16,0
dar. Hotels	1	1	0,0
Bad Schmiedeberg	13	13	0,0	1 631	0,2	50,4	1 636	48,8
dar. Hotels	3	3	0,0	202	0,0	18,7	205	11,8
Ballenstedt, Stadt	6	6	- 14,3	228	- 24,8	48,2	230	42,1
dar. Hotels	3	3	- 25,0	172	- 20,0	57,6	172	51,0
Barby, Stadt	7	6	0,0	375	14,0	54,6	389	60,2
dar. Hotels	2	2	0,0
Bernburg (Saale), Stadt	13	11	- 15,4	424	- 29,7	22,6	618	21,9
dar. Hotels	3	3	0,0	269	0,0	20,2	276	18,9
Bitterfeld-Wolfen, Stadt	12	12	- 7,7	655	- 3,7	23,1	669	20,5
dar. Hotels	8	8	- 11,1	425	- 4,5	24,4	432	22,0
Blankenburg (Harz), Stadt	21	21	0,0	1 219	4,8	47,1	1 250	40,5
dar. Hotels	9	9	0,0	484	- 1,2	38,1	494	29,0
Burg, Stadt	8	7	- 22,2	391	- 20,4	13,3	475	17,0
dar. Hotels	2	2	0,0
Coswig (Anhalt), Stadt	6	6	0,0	278	- 22,3	14,9	358	14,3
dar. Hotels	3	3	0,0	134	0,0	28,5	134	21,4
Eisleben, Lutherstadt	9	9	- 10,0	333	- 21,5	26,6	337	24,7
dar. Hotels	6	6	- 14,3	239	- 27,6	29,7	243	29,1
Falkenstein/Harz, Stadt	7	7	0,0	455	- 0,2	46,0	456	31,8
dar. Hotels	4	4	0,0	233	- 0,4	68,1	234	55,1
Flechtingen	5	5	0,0	454	0,0	84,0	454	77,2
dar. Hotels	-	-	-	-	-	-	-	-
Freyburg (Unstrut), Stadt	12	11	0,0	462	1,1	24,1	477	13,5
dar. Hotels	8	8	0,0	391	- 1,3	24,8	396	14,5
Gardelegen, Hansestadt	10	10	11,1	496	49,4	8,3	496	8,6
dar. Hotels	2	2	0,0
Genthin, Stadt	9	9	0,0	358	4,1	28,4	358	21,7
dar. Hotels	3	3	0,0	239	6,2	29,7	239	22,4

1) Doppelbetten zählen als 2 Schlafgelegenheiten. Für Camping wird 1 Stellplatz in 4 Schlafgelegenheiten umgerechnet.

Noch 9. Beherbergungsbetriebe (einschl. Camping), darunter Hotels (ohne Hotels garnis), Schlafgelegenheiten
und Auslastung der Kapazitäten für ausgewählte Gemeinden und touristische Zielorte

Gemeinde	April 2014							Januar bis Apr. 2014
	Betriebe			in den Betrieben angebotene Schlafgelegenheiten ¹⁾				durch- schnitt- liche Aus- lastung
	ins- gesamt	darunter geöffnete		ins- gesamt	Verände- rung ge- genüber dem Vor- jahres- monat	durch- schnitt- liche Aus- lastung	nachrichtlich	
		zu- sammen	Verände- rung ge- genüber dem Vor- jahres- monat				maximales	
							Angebot an Schlafge- legenheiten der letzten 13 Monate	
Anzahl	%	Anzahl	%	Anzahl	%			
Betriebe gesamt	5	5	0,0	491	- 32,8	6,9	731	8,6
dar. Hotels	1	1	0,0
Halberstadt, Stadt	14	14	- 6,7	1 047	- 4,3	22,9	1 088	18,1
dar. Hotels	8	8	0,0	513	2,0	31,9	513	27,9
Haldensleben, Stadt	9	9	0,0	490	1,9	15,6	490	15,4
dar. Hotels	3	3	0,0	66	3,1	27,8	66	24,7
Harzgerode, Stadt	14	14	0,0	2 511	0,0	15,9	2 514	14,1
dar. Hotels	3	3	0,0	568	0,0	45,6	568	41,1
Havelberg, Hansestadt	9	7	0,0	588	- 1,2	11,7	738	9,0
dar. Hotels	1	1	0,0
Hettstedt, Stadt	2	2	0,0
dar. Hotels	-	-	-	-	-	-	-	-
Hohenmölsen, Stadt	5	5	0,0	170	- 4,5	9,4	183	8,9
dar. Hotels	3	3	0,0
Ilseburg (Harz), Stadt	16	16	0,0	873	0,1	38,7	875	32,9
dar. Hotels	8	8	0,0	568	0,2	50,0	570	43,8
Jessen (Elster), Stadt	6	5	- 16,7	161	- 12,0	32,3	185	21,9
dar. Hotels	4	3	- 25,0
Kalbe (Milde), Stadt	6	6	0,0	468	6,4	62,6	469	53,3
dar. Hotels	3	3	0,0	172	- 0,6	49,6	173	31,6
Kamern	4	3	- 25,0	161	- 42,7	3,7	281	8,8
dar. Hotels	-	-	-	-	-	-	-	-
Kelbra (Kyffhäuser), Stadt	8	8	14,3	1 038	4,1	14,5	1 038	8,2
dar. Hotels	3	3	50,0	177	30,1	21,9	177	14,9
Kemberg, Stadt	11	10	- 9,1	1 128	10,5	9,2	1 275	6,1
dar. Hotels	2	2	- 33,3
Klötze, Stadt	6	6	20,0	232	110,9	18,4	232	21,5
dar. Hotels	3	3	0,0	62	0,0	21,4	62	17,1
Köthen (Anhalt), Stadt	4	4	0,0	191	- 1,0	18,9	195	20,4
dar. Hotels	3	3	0,0
Merseburg, Stadt	11	11	- 8,3	846	- 2,5	32,1	849	25,4
dar. Hotels	9	9	0,0
Naumburg (Saale), Stadt	47	45	0,0	3 116	- 1,2	36,5	3 233	31,7
dar. Hotels	15	15	0,0	675	- 4,5	22,1	723	16,7
Nebra (Unstrut), Stadt	2	2	0,0
dar. Hotels	1	1	0,0
Oberharz am Brocken, Stadt	44	44	- 2,2	2 937	- 7,4	19,2	3 243	12,2
dar. Hotels	14	14	0,0	679	- 0,6	24,4	685	21,0
Oranienbaum-Wörlitz, Stadt	11	11	0,0	597	- 0,2	31,7	602	25,3
dar. Hotels	6	6	0,0	403	0,2	38,0	403	30,2
Oschersleben (Bode), Stadt	7	7	0,0	378	0,0	27,2	378	19,2
dar. Hotels	2	2	0,0

1) Doppelbetten zählen als 2 Schlafgelegenheiten. Für Camping wird 1 Stellplatz in 4 Schlafgelegenheiten umgerechnet.

Noch 9. Beherbergungsbetriebe (einschl. Camping), darunter Hotels (ohne Hotels garnis), Schlafgelegenheiten
und Auslastung der Kapazitäten für ausgewählte Gemeinden und touristische Zielorte

Gemeinde	April 2014							Januar bis Apr. 2014
	Betriebe			in den Betrieben angebotene Schlafgelegenheiten ¹⁾				durch- schnitt- liche Aus- lastung
	ins- gesamt	darunter geöffnete		ins- gesamt	Verände- rung ge- genüber dem Vor- jahres- monat	durch- schnitt- liche Aus- lastung	nachrichtlich	
		zu- sammen	Verände- rung ge- genüber dem Vor- jahres- monat				maximales Angebot an Schlafge- legenheiten der letzten 13 Monate	
							Anzahl	
Betriebe gesamt								
dar. Hotels								
(ohne Hotels garnis)								
Osterburg (Altmark), Hansestadt	5	5	0,0	273	0,0	52,2	273	34,4
dar. Hotels	2	2	0,0
Quedlinburg, Stadt	52	52	2,0	2 792	- 10,9	39,4	3 236	30,2
dar. Hotels	16	16	6,7	942	3,5	51,1	957	36,7
Querfurt, Stadt	11	10	- 9,1	251	- 58,2	11,9	613	12,6
dar. Hotels	5	5	0,0	119	1,7	16,7	123	14,5
Salzwedel, Hansestadt	6	6	0,0	232	- 7,9	25,0	232	20,7
dar. Hotels	4	4	0,0
Sangerhausen, Stadt	15	15	0,0	448	- 2,6	33,0	470	26,4
dar. Hotels	4	4	0,0	142	- 2,7	16,4	146	12,9
Schollene	1	1	0,0
dar. Hotels	-	-	-	-	-	-	-	-
Schönebeck (Elbe), Stadt	13	13	0,0	1 275	7,6	36,1	1 277	34,0
dar. Hotels	4	4	33,3	209	16,8	25,3	209	25,5
Seegebiet Mansfelder Land	6	6	0,0	425	1,9	13,5	429	9,6
dar. Hotels	3	3	0,0	142	1,4	25,8	142	24,3
Staßfurt, Stadt	6	6	0,0	137	2,2	25,2	138	28,6
dar. Hotels	3	3	0,0	75	0,0	19,9	75	20,6
Stendal, Hansestadt	9	9	0,0	375	0,0	30,0	375	24,0
dar. Hotels	5	5	0,0	204	0,0	33,4	204	29,2
Südharz	16	16	0,0	775	- 0,5	27,5	887	23,3
dar. Hotels	8	8	0,0	529	- 0,8	33,1	533	30,2
Tangermünde, Stadt	11	11	0,0	717	0,7	37,0	723	25,7
dar. Hotels	5	5	0,0	415	0,5	37,2	417	32,1
Thale, Stadt	45	45	2,3	2 291	- 0,7	44,3	2 360	30,5
dar. Hotels	17	17	0,0	933	- 3,1	50,1	963	43,1
Wanzleben-Börde, Stadt	4	4	0,0	120	1,7	42,4	120	18,3
dar. Hotels	2	2	0,0
Weißenfels, Stadt	8	8	14,3	234	7,3	35,4	242	33,5
dar. Hotels	4	4	0,0	159	0,0	37,6	159	35,7
Wernigerode, Stadt	87	85	0,0	5 066	2,2	46,4	5 136	35,9
dar. Hotels	35	35	0,0	2 455	2,6	38,9	2 475	31,1
Wittenberg, Lutherstadt	31	31	3,3	1 879	2,1	23,1	1 899	14,7
dar. Hotels	16	16	14,3	1 007	5,7	27,9	1 012	19,6
Wolmirstedt, Stadt	5	5	0,0	193	0,0	33,4	198	24,9
dar. Hotels	2	2	0,0
Zahna-Elster, Stadt	2	2	- 33,3
dar. Hotels	-	-	-	-	-	-	-	-
Zeitz, Stadt	5	4	- 33,3	143	- 16,9	22,8	162	18,5
dar. Hotels	3	2	- 50,0
Zerbst/Anhalt, Stadt	12	12	- 7,7	350	- 2,5	15,2	350	12,2
dar. Hotels	4	4	0,0	94	4,4	23,4	94	19,0

1) Doppelbetten zählen als 2 Schlafgelegenheiten. Für Camping wird 1 Stellplatz in 4 Schlafgelegenheiten umgerechnet.

10. Ankünfte, Übernachtungen und Aufenthaltsdauer der Gäste in Beherbergungsbetrieben (einschl. Camping),
darunter Hotels (ohne Hotels garnis) für ausgewählte Gemeinden und touristische Zielorte

Gemeinde	April 2014					Januar - April 2014				
	Ankünfte		Übernachtungen		durch- schn. Aufent- halts- dauer	Ankünfte		Übernachtungen		durch- schn. Aufent- halts- dauer
	insge- samt	Veränd. gegen- über Vorj.- monat	insge- samt	Veränd. gegen- über Vorj.- monat		insge- samt	Veränd. gegen- über Vorj.- zeitr.	insge- samt	Veränd. gegen- über Vorj.- zeitr.	
	Anzahl	%	Anzahl	%	Tage	Anzahl	%	Anzahl	%	Tage
Betriebe gesamt dar. Hotels (ohne Hotels garnis)										
Annaburg, Stadt	119	95,1	284	300,0	2,4	119	95,1	284	300,0	2,4
dar. Hotels	-	-	-	-	-	-	-	-	-	-
Arendsee (Altmark), Stadt	3 459	24,1	11 304	12,9	3,3	7 428	13,4	30 954	7,4	4,2
dar. Hotels	1 101	3,3	1 500	6,3	1,4	2 818	4,0	4 152	1,6	1,5
Arnstein, Stadt
dar. Hotels	-	-	-	-	-	-	-	-	-	-
Aschersleben, Stadt	1 125	19,0	2 919	60,0	2,6	4 332	23,3	10 825	46,6	2,5
dar. Hotels
Bad Bibra, Stadt	540	52,5	1 276	44,5	2,4	929	- 15,7	2 273	- 10,0	2,4
dar. Hotels
Bad Dürrenberg, Stadt	921	96,0	2 190	113,0	2,4	2 166	24,6	4 908	27,1	2,3
dar. Hotels	755	117,0	1 443	130,5	1,9	1 666	16,0	3 090	23,8	1,9
Bad Lauchstädt, Goethestadt	451	- 20,7	980	- 12,5	2,2	1 315	- 0,9	2 692	6,7	2,0
dar. Hotels
Bad Schmiedeberg	2 470	26,7	24 667	12,8	10,0	6 869	10,6	83 680	5,3	12,2
dar. Hotels	528	- 21,0	1 135	- 22,8	2,1	1 310	- 13,6	2 859	- 13,7	2,2
Ballenstedt, Stadt	1 378	17,0	3 300	18,7	2,4	4 629	7,9	11 335	7,5	2,4
dar. Hotels	1 250	13,0	2 974	14,6	2,4	4 262	5,8	10 456	5,3	2,5
Barby, Stadt	514	- 21,8	6 139	- 1,7	11,9	1 874	- 2,1	23 836	0,9	12,7
dar. Hotels
Bernburg (Saale), Stadt	1 707	- 3,1	2 870	- 1,8	1,7	6 286	11,1	11 116	16,4	1,8
dar. Hotels	1 017	- 8,6	1 631	- 8,5	1,6	3 822	4,1	6 109	2,5	1,6
Bitterfeld-Wolfen, Stadt	1 729	2,3	4 540	1,8	2,6	6 046	7,2	15 996	- 1,4	2,6
dar. Hotels	1 503	- 0,3	3 108	- 4,4	2,1	5 577	6,9	10 997	- 6,8	2,0
Blankenburg (Harz), Stadt	3 699	- 3,8	16 512	- 3,3	4,5	10 712	- 10,2	54 689	- 6,1	5,1
dar. Hotels	2 234	- 13,8	5 532	- 13,8	2,5	6 694	- 16,1	16 818	- 15,9	2,5
Burg, Stadt	1 019	- 19,6	1 564	- 33,5	1,5	3 495	- 14,7	6 152	- 15,1	1,8
dar. Hotels
Coswig, (Anhalt), Stadt	650	- 11,4	1 245	- 8,4	1,9	2 261	- 5,4	3 733	- 6,5	1,7
dar. Hotels	583	8,0	1 144	26,5	2,0	2 048	1,9	3 449	6,0	1,7
Eisleben, Lutherstadt	1 551	- 11,3	2 660	- 4,4	1,7	4 990	- 4,9	9 812	3,1	2,0
dar. Hotels	1 335	- 13,8	2 128	- 9,9	1,6	4 319	- 6,3	8 284	3,4	1,9
Falkenstein/Harz, Stadt	2 517	29,6	6 279	36,9	2,5	6 161	6,2	16 569	8,6	2,7
dar. Hotels	1 796	56,3	4 762	70,4	2,7	4 955	10,1	14 057	17,4	2,8
Flechtingen	508	7,2	11 442	13,9	22,5	1 809	7,1	42 060	7,7	23,3
dar. Hotels	-	-	-	-	-	-	-	-	-	-
Freyburg (Unstrut), Stadt	1 969	25,5	3 344	23,5	1,7	4 741	26,1	7 492	23,8	1,6
dar. Hotels	1 765	28,7	2 914	27,8	1,7	4 369	25,5	6 788	24,1	1,6
Gardelegen, Hansestadt	649	- 16,5	1 229	- 14,3	1,9	2 144	- 10,9	3 720	- 14,4	1,7
dar. Hotels
Genthin, Stadt	1 576	11,7	3 054	26,4	1,9	4 247	10,7	9 240	39,4	2,2
dar. Hotels	1 270	4,6	2 131	13,5	1,7	3 308	- 0,5	6 244	25,2	1,9

Gemeinde	April 2014					Januar - April 2014				
	Ankünfte		Übernachtungen		durch- schn. Aufent- halts- dauer	Ankünfte		Übernachtungen		durch- schn. Aufent- halts- dauer
	insge- sam	Veränd. gegen- über Vorj.- monat	insge- sam	Veränd. gegen- über Vorj.- monat		insge- sam	Veränd. gegen- über Vorj.- zeitr.	insge- sam	Veränd. gegen- über Vorj.- zeitr.	
					Anzahl					%
Betriebe gesamt dar. Hotels (ohne Hotels garnis)										
Gräfenhainichen, Stadt dar. Hotels	253	24,6	673	51,2	2,7	659	13,6	1 841	23,2	2,8

Halberstadt, Stadt dar. Hotels	3 707	- 14,3	7 697	- 9,4	2,1	12 206	- 3,1	23 459	- 2,3	1,9
	2 375	- 23,4	4 524	- 25,1	1,9	8 778	- 10,1	15 507	- 18,2	1,8
Haldensleben, Stadt dar. Hotels	1 173	13,9	2 291	9,4	2,0	3 254	10,9	6 212	4,6	1,9
	282	11,9	551	3,0	2,0	947	7,9	1 960	- 2,8	2,1
Harzgerode, Stadt dar. Hotels	4 050	14,6	11 993	18,3	3,0	13 014	24,7	40 001	18,4	3,1
	2 302	38,2	7 775	37,7	3,4	8 290	35,3	28 015	30,0	3,4
Havelberg, Hansestadt dar. Hotels	884	86,5	2 059	145,4	2,3	1 321	54,7	3 056	58,6	2,3

Hettstedt, Stadt dar. Hotels
	-	-	-	-	-	-	-	-	-	-
Hohemölsen, Stadt dar. Hotels	222	- 33,9	480	- 36,0	2,2	740	- 35,0	1 370	- 41,8	1,9

Ilseburg (Harz), Stadt dar. Hotels	4 802	25,7	10 147	23,4	2,1	16 830	18,0	33 396	6,0	2,0
	4 290	23,2	8 516	20,2	2,0	15 754	18,4	29 880	7,4	1,9
Jessen (Elster), Stadt dar. Hotels	635	23,8	1 562	14,0	2,5	1 847	- 1,5	4 500	- 12,8	2,4

Kalbe (Milde), Stadt dar. Hotels	1 305	- 0,3	8 790	13,3	6,7	3 906	- 6,8	27 959	- 0,5	7,2
	877	- 7,8	2 557	- 10,3	2,9	2 363	- 12,2	6 493	- 16,9	2,7
Kamern dar. Hotels	71	273,7	180	309,1	2,5	111	126,5	506	50,6	4,6
	-	-	-	-	-	-	-	-	-	-
Kelbra (Kyffhäuser), Stadt dar. Hotels	2 008	41,6	4 509	38,9	2,2	4 212	26,4	10 009	39,2	2,4
	605	11,6	1 162	19,2	1,9	1 556	15,8	2 887	34,3	1,9
Kemberg, Stadt dar. Hotels	1 288	24,6	2 929	35,2	2,3	2 549	1,7	4 804	- 6,5	1,9

Klötze, Stadt dar. Hotels	459	20,5	1 281	79,2	2,8	1 368	27,7	3 656	70,4	2,7
	214	- 14,4	398	6,4	1,9	690	- 7,1	1 269	4,5	1,8
Köthen (Anhalt), Stadt dar. Hotels	722	- 11,1	1 081	- 16,1	1,5	2 633	- 2,3	4 715	0,0	1,8

Merseburg, Stadt dar. Hotels	3 906	17,9	8 144	7,9	2,1	13 362	17,0	25 797	- 3,4	1,9

Naumburg (Saale), Stadt dar. Hotels	8 851	8,2	34 109	10,5	3,9	21 825	10,4	98 498	3,9	4,5
	2 630	9,6	4 472	15,3	1,7	6 612	3,3	10 307	1,5	1,6
Nebra (Unstrut), Stadt dar. Hotels

Oberharz am Brocken, Stadt dar. Hotels	5 706	17,2	16 678	36,5	2,9	14 325	- 4,0	43 282	- 1,6	3,0
	1 795	7,7	4 873	26,4	2,7	5 709	- 8,8	16 333	- 6,5	2,9
Oranienbaum-Wörlitz, Stadt dar. Hotels	2 911	11,9	5 679	19,0	2,0	8 330	10,7	15 916	16,9	1,9
	2 509	4,8	4 589	8,1	1,8	7 736	7,2	13 687	10,9	1,8
Oschersleben (Bode), Stadt dar. Hotels	1 851	- 7,5	3 083	- 7,0	1,7	5 226	14,7	8 700	12,4	1,7

Noch 10. Ankünfte, Übernachtungen und Aufenthaltsdauer der Gäste in Beherbergungsbetrieben (einschl. Camping),
darunter Hotels (ohne Hotels garnis) für ausgewählte Gemeinden und touristische Zielorte

Gemeinde	April 2014					Januar - April 2014				
	Ankünfte		Übernachtungen		durch- schn. Aufent- halts- dauer	Ankünfte		Übernachtungen		durch- schn. Aufent- halts- dauer
	insge- samt	Veränd. gegen- über Vorj.- monat	insge- samt	Veränd. gegen- über Vorj.- monat		insge- samt	Veränd. gegen- über Vorj.- zeitr.	insge- samt	Veränd. gegen- über Vorj.- zeitr.	
	Anzahl	%	Anzahl	%	Tage	Anzahl	%	Anzahl	%	Tage
Betriebe gesamt dar. Hotels (ohne Hotels garnis)										
Osterburg (Altm.), Hansestadt	2 139	41,0	4 276	30,7	2,0	5 289	2,3	10 633	- 0,8	2,0
dar. Hotels
Quedlinburg, Stadt	11 480	29,3	32 436	21,9	2,8	32 329	16,0	96 756	8,5	3,0
dar. Hotels	6 595	56,1	13 744	51,0	2,1	18 786	24,4	39 012	17,3	2,1
Querfurt, Stadt	584	- 22,9	896	- 16,9	1,5	1 900	5,6	2 649	3,8	1,4
dar. Hotels	470	- 17,4	595	- 14,9	1,3	1 657	12,6	2 074	11,3	1,3
Salzwedel, Hansestadt	1 222	30,3	1 743	- 12,5	1,4	4 190	29,3	5 775	- 10,7	1,4
dar. Hotels
Sangerhausen, Stadt	1 859	5,3	4 401	27,6	2,4	5 824	1,7	13 880	30,0	2,4
dar. Hotels	428	- 3,6	679	- 3,4	1,6	1 308	- 3,5	2 177	3,6	1,7
Schollene
dar. Hotels	-	-	-	-	-	-	-	-	-	-
Schönebeck (Elbe), Stadt	2 880	15,2	13 798	19,5	4,8	7 931	7,5	45 643	12,4	5,8
dar. Hotels	918	28,4	1 584	26,8	1,7	2 994	12,9	5 696	11,0	1,9
Seegebiet Mansfelder Land	834	- 4,5	1 724	2,3	2,1	2 360	15,0	4 907	35,5	2,1
dar. Hotels	624	- 16,9	1 097	- 22,7	1,8	2 061	11,9	4 142	29,1	2,0
Staßfurt, Stadt	442	- 3,7	1 035	38,7	2,3	1 642	4,4	4 681	72,7	2,9
dar. Hotels	249	- 22,4	448	- 11,6	1,8	941	- 15,8	1 855	1,6	2,0
Stendal, Hansestadt	1 872	3,9	3 372	6,3	1,8	6 234	4,8	10 791	2,6	1,7
dar. Hotels	1 243	3,0	2 047	7,7	1,6	4 302	5,7	7 147	9,5	1,7
Südharz	2 835	36,6	6 398	26,2	2,3	9 300	23,0	21 338	19,0	2,3
dar. Hotels	2 540	75,7	5 252	54,2	2,1	8 642	33,2	18 816	26,7	2,2
Tangermünde, Stadt	4 708	20,8	7 963	22,8	1,7	11 899	10,8	20 647	7,4	1,7
dar. Hotels	2 520	10,9	4 633	13,2	1,8	7 554	0,9	14 128	- 1,0	1,9
Thale, Stadt	10 623	20,6	30 338	19,6	2,9	28 178	- 1,2	80 818	- 11,0	2,9
dar. Hotels	4 758	3,3	14 019	- 0,5	2,9	15 159	- 8,6	45 642	- 19,7	3,0
Wanzleben-Börde, Stadt	1 294	143,7	1 526	73,6	1,2	2 089	33,8	2 621	8,1	1,3
dar. Hotels
Weißenfels, Stadt	1 352	9,2	2 483	16,8	1,8	5 146	12,6	8 941	13,3	1,7
dar. Hotels	1 133	6,2	1 795	17,3	1,6	4 504	10,1	6 807	13,0	1,5
Wernigerode, Stadt	26 229	13,9	69 928	24,0	2,7	79 736	- 2,4	213 210	- 1,6	2,7
dar. Hotels	12 863	6,0	28 332	11,5	2,2	39 722	- 7,2	88 080	- 10,7	2,2
Wittenberg, Lutherstadt	7 306	0,6	13 018	2,7	1,8	18 255	1,2	32 557	0,9	1,8
dar. Hotels	5 034	- 4,3	8 436	- 0,4	1,7	13 382	1,4	22 680	5,7	1,7
Wolmirstedt, Stadt	881	- 12,0	1 934	4,1	2,2	2 771	0,5	5 767	1,4	2,1
dar. Hotels
Zahna-Elster, Stadt
dar. Hotels	-	-	-	-	-	-	-	-	-	-
Zeitz, Stadt	626	- 9,9	977	- 22,5	1,6	2 040	4,6	3 161	- 12,1	1,5
dar. Hotels
Zerbst/Anhalt, Stadt	876	22,2	1 592	9,4	1,8	2 371	6,6	4 486	5,7	1,9
dar. Hotels	349	- 16,9	661	- 23,8	1,9	1 141	- 5,0	2 148	- 5,4	1,9

11. Beherbergungsbetriebe (einschl. Camping), Schlafgelegenheiten und Auslastung der Kapazitäten
nach Gemeindegruppen

Land Gemeindegruppe	April 2014							Januar bis Apr. 2014
	Betriebe			in den Betrieben angebotene Schlafgelegenheiten ¹⁾				durch- schnitt- liche Aus- lastung
	ins- gesamt	darunter geöffnete		ins- gesamt	Veränd. gegen- über Vor- jahres- monat	durch- schnitt- liche Aus- lastung	nachrichtl.	
		zu- sammen	Veränd. gegen- über Vor- jahres- monat				maxim. Angebot Schlafge- leg.heiten d.letzten 13 Monate	
	Anzahl		%	Anzahl	%		Anzahl	
Sachsen-Anhalt ges.	1 108	1 071	- 1,0	69 396	- 1,9	28,7	75 515	25,1
Mineral- und Moorbäder	63	63	- 1,6	5 160	1,1	52,7	5 212	50,6
Luftkurorte	117	116	0,0	8 067	- 1,6	33,4	8 739	28,8
Erholungsorte	232	227	0,4	14 212	- 3,8	33,8	15 321	25,6
Sonstige Gemeinden	696	665	- 1,6	41 957	- 1,7	23,2	46 243	21,0

12. Ankünfte, Übernachtungen und Aufenthaltsdauer der Gäste in Beherbergungsbetrieben (einschl. Camping)
nach Gemeindegruppen

Land Gemeindegruppe	April 2014					Januar - April 2014				
	Ankünfte		Übernachtungen		durch- schn. Aufent- halts- dauer	Ankünfte		Übernachtungen		durch- schn. Aufent- halts- dauer
	insge- samt	Veränd. gegen- über Vorj.- monat	insge- samt	Veränd. gegen- über Vorj.- monat		insge- samt	Veränd. gegen- über Vorj.- zeitr.	insge- samt	Veränd. gegen- über Vorj.- zeitr.	
	Anzahl	%	Anzahl	%	Tage	Anzahl	%	Anzahl	%	Tage
Sachsen-Anhalt ges.	237 305	6,1	593 456	12,0	2,5	735 910	3,6	1 850 410	3,8	2,5
Mineral- und Moorbäder	10 857	8,6	80 803	5,0	7,4	31 070	- 0,4	275 798	1,2	8,9
Luftkurorte	26 054	28,0	80 427	24,2	3,1	76 972	5,5	251 040	0,1	3,3
Erholungsorte	54 712	17,7	142 974	26,1	2,6	154 523	6,1	404 161	5,6	2,6
Sonstige Gemeinden	145 682	- 0,7	289 252	5,3	2,0	473 345	2,7	919 411	4,9	1,9

1) Doppelbetten zählen als 2 Schlafgelegenheiten. Für Camping wird 1 Stellplatz in 4 Schlafgelegenheiten umgerechnet.

13. Campingplätze mit Urlaubscamping und deren Stellplatzkapazitäten im Monat April 2014
nach Reisegebieten und Kreisen

Land Reisegebiet Kreis	Campingplätze			Von den geöffneten Campingplätzen angebotene Stellplätze		
	ins- gesamt	darunter geöffnet ¹⁾		ins- gesamt	Verände- rung ge- genüber dem Vor- jahres- monat	nachrichtlich
		zusammen	Verände- rung ge- genüber dem Vor- jahres- monat			maximales Angebot an Stellplätzen der letzten 13 Monate
						Anzahl
	Anzahl		%	Anzahl	%	Anzahl
Sachsen-Anhalt insgesamt	68	54	0,0	3 974	- 7,3	4 999
Nach Reisegebieten:						
Harz und Harzvorland	11	11	0,0	1 033	- 12,7	1 203
Halle, Saale, Unstrut	13	9	0,0	390	- 16,1	595
Anhalt-Wittenberg	12	10	0,0	714	- 5,3	984
Magdeburg, Elbe-Börde-Heide	17	14	- 6,7	1 194	- 9,5	1 404
Altmark	15	10	11,1	643	13,8	813
Nach Kreisen:						
Dessau-Roßlau, Stadt	1	1	0,0	.	.	.
Halle (Saale), Stadt	1	-	-	-	-	-
Magdeburg, Stadt	1	1	0,0	.	.	.
Altmarkkreis Salzwedel	7	6	100,0	423	43,4	473
Anhalt-Bitterfeld	4	2	0,0	.	.	.
Börde	4	4	0,0	450	- 4,3	470
Burgenlandkreis	7	6	0,0	295	0,0	305
Harz	9	9	0,0	823	- 15,4	993
Jerichower Land	6	5	- 16,7	279	- 6,7	299
Mansfeld-Südharz	2	2	0,0	.	.	.
Saalekreis	5	3	0,0	95	- 44,1	250
Salzlandkreis	6	4	0,0	265	- 11,7	385
Stendal	8	4	- 33,3	220	- 18,5	340
Wittenberg	7	7	0,0	509	- 7,3	589

1) Im Berichtsmonat ganz oder teilweise geöffnet.

Winterhalbjahr 2013 / 2014

14. Ankünfte, Übernachtungen und Aufenthaltsdauer der Gäste in Beherbergungsbetrieben (einschl. Camping)
nach Kreisen und zusammengefassten Gästegruppen

Land Kreisfreie Stadt / Landkreis	Winterhalbjahr 2013 / 2014				
	Ankünfte		Übernachtungen		durchschn. Aufenthalts- dauer
	insgesamt	Veränd. gegen- über Vorj.- zeitraum	insgesamt	Veränd. gegen- über Vorj.- zeitraum	
	Anzahl	%	Anzahl	%	
Sachsen-Anhalt insgesamt	1 123 422	2,9	2 786 979	3,0	2,5
Deutschland	1 049 233	2,9	2 607 560	2,7	2,5
Ausland	74 189	4,0	179 419	7,6	2,4
Dessau-Roßlau, Stadt	43 720	- 3,5	67 017	- 5,8	1,5
Deutschland	37 125	- 4,0	57 753	- 2,7	1,6
Ausland	6 595	0,0	9 264	- 21,4	1,4
Halle (Saale), Stadt	84 202	3,4	164 133	4,7	1,9
Deutschland	76 162	3,4	141 927	5,5	1,9
Ausland	8 040	4,1	22 206	- 0,2	2,8
Magdeburg, Stadt	139 585	1,1	238 200	2,0	1,7
Deutschland	126 597	2,0	211 855	3,9	1,7
Ausland	12 988	- 6,4	26 345	- 11,4	2,0
Altmarkkreis Salzwedel	31 234	6,9	111 246	1,9	3,6
Deutschland	30 381	6,7	108 157	1,5	3,6
Ausland	853	11,9	3 089	18,2	3,6
Anhalt-Bitterfeld	38 805	3,8	76 264	6,1	2,0
Deutschland	35 921	3,6	70 580	4,9	2,0
Ausland	2 884	6,1	5 684	22,7	2,0
Börde	72 156	3,5	180 498	7,2	2,5
Deutschland	63 820	3,6	167 828	7,1	2,6
Ausland	8 336	2,7	12 670	9,1	1,5
Burgenlandkreis	67 212	5,7	212 819	2,6	3,2
Deutschland	64 717	5,3	206 435	2,3	3,2
Ausland	2 495	16,3	6 384	10,8	2,6
Harz	340 185	2,0	936 404	0,2	2,8
Deutschland	330 905	2,2	910 618	- 0,1	2,8
Ausland	9 280	- 3,0	25 786	8,7	2,8
Jerichower Land	28 909	8,3	55 012	13,7	1,9
Deutschland	26 643	7,7	50 661	12,6	1,9
Ausland	2 266	16,7	4 351	28,0	1,9
Mansfeld-Südharz	52 145	6,7	117 692	4,4	2,3
Deutschland	50 366	6,5	104 803	5,9	2,1
Ausland	1 779	11,3	12 889	- 6,7	7,2
Saalekreis	79 343	- 2,0	158 138	- 1,9	2,0
Deutschland	69 191	- 3,5	134 721	- 4,1	1,9
Ausland	10 152	10,1	23 417	12,9	2,3
Salzlandkreis	43 182	10,0	171 944	17,4	4,0
Deutschland	40 752	9,2	157 464	11,0	3,9
Ausland	2 430	26,8	14 480	214,8	6,0
Stendal	40 313	7,9	75 946	6,6	1,9
Deutschland	38 373	4,9	71 588	2,6	1,9
Ausland	1 940	154,9	4 358	192,5	2,2
Wittenberg	62 431	4,0	221 666	3,8	3,6
Deutschland	58 280	4,8	213 170	4,9	3,7
Ausland	4 151	- 5,8	8 496	- 19,1	2,0

15. Ankünfte, Übernachtungen und Aufenthaltsdauer der Gäste in Beherbergungsbetrieben (einschl. Camping)
nach Reisegebieten und zusammengefassten Gästegruppen

Land <u>Reisegebiet</u> Ständiger Wohnsitz der Gäste Deutschland/Ausland	Winterhalbjahr 2013 / 2014				
	Ankünfte		Übernachtungen		durchschn. Aufenthalts- dauer
	insgesamt	Veränd. gegen- über Vorj.- zeitraum	insgesamt	Veränd. gegen- über Vorj.- zeitraum	
	Anzahl	%	Anzahl	%	Tage
Sachsen-Anhalt					
zusammen	1 123 422	2,9	2 786 979	3,0	2,5
Deutschland	1 049 233	2,9	2 607 560	2,7	2,5
Ausland	74 189	4,0	179 419	7,6	2,4
Harz und Harzvorland					
zusammen	392 330	2,6	1 054 096	0,6	2,7
Deutschland	381 271	2,7	1 015 421	0,5	2,7
Ausland	11 059	- 1,0	38 675	3,0	3,5
Halle, Saale, Unstrut					
zusammen	230 757	2,1	535 090	1,8	2,3
Deutschland	210 070	1,6	483 083	1,3	2,3
Ausland	20 687	8,4	52 007	6,7	2,5
Anhalt-Wittenberg					
zusammen	144 956	1,6	364 947	2,3	2,5
Deutschland	131 326	1,8	341 503	3,6	2,6
Ausland	13 630	- 0,7	23 444	- 12,9	1,7
Magdeburg Elbe-Börde-Heide					
zusammen	283 832	3,7	645 654	8,2	2,3
Deutschland	257 812	4,0	587 808	7,4	2,3
Ausland	26 020	0,7	57 846	17,2	2,2
Altmark					
zusammen	71 547	7,5	187 192	3,8	2,6
Deutschland	68 754	5,7	179 745	2,0	2,6
Ausland	2 793	83,4	7 447	81,5	2,7

16. Ankünfte, Übernachtungen und Aufenthaltsdauer der Gäste in Beherbergungsbetrieben (einschl. Camping)
nach Betriebsarten und zusammengefassten Gästegruppen

Land Betriebsart Ständiger Wohnsitz der Gäste Deutschland/Ausland	Winterhalbjahr 2013 / 2014				
	Ankünfte		Übernachtungen		durchschn. Aufenthalts- dauer
	insgesamt	Veränd. gegen- über Vorj.- zeitraum	insgesamt	Veränd. gegen- über Vorj.- zeitraum	
	Anzahl	%	Anzahl	%	
Sachsen-Anhalt					
<u>Betriebe insgesamt</u>					
zusammen	1 123 422	2,9	2 786 979	3,0	2,5
Deutschland	1 049 233	2,9	2 607 560	2,7	2,5
Ausland	74 189	4,0	179 419	7,6	2,4
<u>Hotels, Gasthöfe, Pensionen</u>					
zusammen	928 141	2,0	1 810 456	1,8	2,0
Deutschland	858 509	1,8	1 658 565	1,2	1,9
Ausland	69 632	3,7	151 891	8,1	2,2
Hotels (ohne Hotels garnis)					
zusammen	737 482	1,6	1 415 083	0,8	1,9
Deutschland	679 269	1,5	1 295 051	0,4	1,9
Ausland	58 213	1,9	120 032	5,2	2,1
Hotels garnis					
zusammen	103 565	0,2	196 465	3,9	1,9
Deutschland	94 548	- 0,7	178 024	2,6	1,9
Ausland	9 017	11,3	18 441	18,5	2,0
Gasthöfe					
zusammen	28 075	11,6	53 774	9,6	1,9
Deutschland	27 173	10,8	51 260	12,6	1,9
Ausland	902	40,3	2 514	- 28,3	2,8
Pensionen					
zusammen	59 019	6,2	145 134	6,5	2,5
Deutschland	57 519	5,9	134 230	4,1	2,3
Ausland	1 500	18,8	10 904	48,7	7,3

Noch 16. Ankünfte, Übernachtungen und Aufenthaltsdauer der Gäste in Beherbergungsbetrieben (einschl. Camping)
nach Betriebsarten und zusammengefassten Gästegruppen

Land Betriebsart Ständiger Wohnsitz der Gäste Deutschland/Ausland	Winterhalbjahr 2013 / 2014				
	Ankünfte		Übernachtungen		durchschn. Aufenthalts- dauer
	insgesamt	Veränd. gegen- über Vorj.- zeitraum	insgesamt	Veränd. gegen- über Vorj.- zeitraum	
	Anzahl	%	Anzahl	%	
Sachsen-Anhalt					
<u>Ferienunterkünfte u. ähnliche Beherbergungsstätten</u>					
zusammen	152 855	0,8	437 455	0,8	2,9
Deutschland	148 911	0,8	411 349	0,7	2,8
Ausland	3 944	2,1	26 106	2,9	6,6
Erholungs- und Ferienheime					
zusammen	39 213	x	92 234	x	2,4
Deutschland	38 869	x	91 203	x	2,3
Ausland	344	x	1 031	x	3,0
Ferienzentren					
zusammen	37 127	8,8	129 095	6,0	3,5
Deutschland	36 423	10,0	121 257	12,0	3,3
Ausland	704	- 30,6	7 838	- 42,3	11,1
Ferienhäuser, -wohnungen					
zusammen	20 425	2,9	77 804	16,0	3,8
Deutschland	19 551	3,1	66 808	6,3	3,4
Ausland	874	- 1,9	10 996	156,9	12,6
Jugendherbergen, Hütten					
zusammen	56 090	x	138 322	x	2,5
Deutschland	54 068	x	132 081	x	2,4
Ausland	2 022	x	6 241	x	3,1
Campingplätze					
zusammen	11 857	67,4	31 993	58,2	2,7
Deutschland	11 281	67,8	30 640	58,0	2,7
Ausland	576	59,1	1 353	62,4	2,3
<u>Sonstige tourismusrelevante Unterkünfte</u>	30 569	x	507 075	x	16,6
Deutschland	30 532	x	507 006	x	16,6
Ausland	37	x	69	x	1,9
Vorsorge- u. Reha-Kliniken					
zusammen	23 610	5,6	491 604	3,7	20,8
Deutschland	23 610	5,6	491 604	3,7	20,8
Ausland	-	-	-	-	-
Schulungsheime					
zusammen	6 959	x	15 471	x	2,2
Deutschland	6 922	x	15 402	x	2,2
Ausland	37	x	69	x	1,9

17. Ankünfte, Übernachtungen und Aufenthaltsdauer der Gäste in Beherbergungsbetrieben (einschl. Camping)
nach Herkunftsländern

<u>Land</u> Herkunftsland	Winterhalbjahr 2013 / 2014				
	Ankünfte		Übernachtungen		durchschn. Aufenthalts- dauer
	insgesamt	Veränd. gegen- über Vorj.- zeitraum	insgesamt	Veränd. gegen- über Vorj.- zeitraum	
	Anzahl	%	Anzahl	%	
Sachsen-Anhalt					
insgesamt	1 123 422	2,9	2 786 979	3,0	2,5
Deutschland	1 049 233	2,9	2 607 560	2,7	2,5
Ausland	74 189	4,0	179 419	7,6	2,4
Europa	62 552	5,1	154 070	12,6	2,5
Belgien	2 126	7,9	3 997	4,5	1,9
Bulgarien	322	5,6	1 677	- 2,0	5,2
Dänemark	4 949	9,1	9 158	9,8	1,9
Estland	468	24,8	646	15,6	1,4
Finnland	554	- 8,1	1 306	23,7	2,4
Frankreich	2 609	- 1,7	4 765	- 6,1	1,8
Griechenland	220	61,8	410	14,5	1,9
Irland	353	123,4	930	174,3	2,6
Island	55	175,0	87	148,6	1,6
Italien	2 735	25,0	12 079	44,1	4,4
Kroatien	112	- 17,6	338	- 22,7	3,0
Lettland	619	49,9	889	22,8	1,4
Litauen	1 351	- 9,8	1 768	- 4,4	1,3
Luxemburg	382	41,5	642	33,8	1,7
Malta	8	- 63,6	26	- 35,0	3,3
Niederlande	9 636	2,9	19 161	- 0,3	2,0
Norwegen	636	- 10,8	961	- 17,4	1,5
Österreich	4 771	- 1,1	10 998	4,7	2,3
Polen	8 698	5,7	27 217	- 1,0	3,1
Portugal	265	43,2	1 833	284,3	6,9
Rumänien	797	2,7	3 844	- 14,1	4,8
Russland	3 068	1,6	6 265	18,8	2,0
Schweden	1 891	- 23,9	2 645	- 23,6	1,4
Schweiz	3 827	3,8	7 599	- 2,8	2,0
Slowakische Republik	785	63,9	2 633	46,2	3,4
Slowenien	335	21,8	762	29,8	2,3
Spanien	1 109	23,8	4 119	134,2	3,7
Tschechische Republik	2 120	- 14,5	6 241	26,1	2,9
Türkei	318	7,4	746	- 41,6	2,3
Ukraine	650	- 8,7	1 250	24,0	1,9
Ungarn	1 278	44,2	5 593	92,0	4,4
Vereinigtes Königreich	4 132	25,1	10 882	75,0	2,6
Zypern	42	- 22,2	52	- 44,7	1,2
Sonstige europäische Länder	1 331	- 14,0	2 551	- 18,0	1,9

Noch 17. Ankünfte, Übernachtungen und Aufenthaltsdauer der Gäste in Beherbergungsbetrieben (einschl. Camping)
nach Herkunftsländern

Land Herkunftsland	Winterhalbjahr 2013 / 2014				
	Ankünfte		Übernachtungen		durchschn. Aufenthalts- dauer
	insgesamt	Veränd. gegen- über Vorj.- zeitraum	insgesamt	Veränd. gegen- über Vorj.- zeitraum	
	Anzahl	%	Anzahl	%	
Sachsen-Anhalt					
Afrika	347	6,1	973	- 18,6	2,8
Republik Südafrika	98	55,6	230	18,6	2,3
Sonstige afrikanische Länder	249	- 5,7	743	- 25,8	3,0
Asien	3 139	- 11,7	7 571	- 39,2	2,4
Arabische Golfstaaten	237	- 5,6	697	0,6	2,9
China (einschl. Hongkong)	1 000	10,5	2 922	- 23,6	2,9
Indien	161	27,8	663	32,1	4,1
Israel	156	- 38,1	271	- 39,2	1,7
Japan	497	4,2	1 069	- 8,4	2,2
Südkorea	657	- 19,3	796	- 33,2	1,2
Taiwan	46	- 29,2	172	126,3	3,7
Sonstige asiatische Länder	385	- 42,2	981	- 78,5	2,5
Amerika	4 385	- 8,1	9 948	- 4,2	2,3
Kanada	319	62,8	836	88,3	2,6
USA	3 533	-14	7 784	-11,1	2,2
Sonstige nordamerik. Länder	9	-	27	-	3,0
Mittelamerika/Karibik	123	70,8	269	37,9	2,2
Brasilien	231	0,0	501	13,9	2,2
Sonstige südamerik. Länder	170	3,0	531	- 3,3	3,1
Australien, Ozeanien	318	- 17,4	692	- 22,5	2,2
Australien	258	- 17,3	405	- 43,0	1,6
Neuseeland, Ozeanien	60	- 17,8	287	57,7	4,8
Ohne Angaben	3 448	22,3	6 165	24,7	1,8

18. Ankünfte, Übernachtungen und Aufenthaltsdauer der Gäste in Beherbergungsbetrieben (einschl. Camping)
für ausgewählte Gemeinden und touristische Zielorte

Gemeinde	Winterhalbjahr 2013 / 2014				
	Ankünfte		Übernachtungen		durchschn. Aufenthalts- dauer
	insgesamt	Veränd. gegen- über Vorj.- zeitraum	insgesamt	Veränd. gegen- über Vorj.- zeitraum	
	Anzahl	%	Anzahl	%	Tage
Annaburg, Stadt	169	7,0	464	130,8	2,7
Arendsee (Altmark), Stadt	10 416	14,0	43 368	7,5	4,2
Arnstein, Stadt
Aschersleben, Stadt	6 852	19,1	15 809	32,6	2,3
Bad Bibra, Stadt	1 658	- 12,7	4 177	- 1,7	2,5
Bad Dürrenberg, Stadt	2 805	- 0,5	6 541	8,3	2,3
Bad Lauchstädt, Goethestadt	2 263	6,5	4 787	13,5	2,1
Bad Schmiedeberg	10 371	4,9	125 915	5,4	12,1
Ballenstedt, Stadt	6 580	1,2	15 939	2,9	2,4
Barby, Stadt	2 931	- 0,8	36 734	0,8	12,5
Bernburg (Saale), Stadt	9 679	11,2	17 224	14,4	1,8
Bitterfeld-Wolfen, Stadt	9 139	2,4	25 112	0,7	2,7
Blankenburg (Harz), Stadt	16 126	- 10,8	81 897	- 4,8	5,1
Burg, Stadt	5 351	- 12,0	9 106	- 13,2	1,7
Coswig, (Anhalt), Stadt	3 422	- 6,7	5 481	- 18,1	1,6
Eisleben, Lutherstadt	7 786	- 1,9	15 450	6,5	2,0
Falkenstein/Harz, Stadt	9 203	6,0	23 976	9,1	2,6
Flechtingen	2 684	8,7	62 685	6,4	23,4
Freyburg (Unstrut), Stadt	7 835	22,5	12 077	22,7	1,5
Gardelegen, Hansestadt	3 550	- 16,2	5 956	- 17,4	1,7
Genthin, Stadt	6 464	12,0	12 973	27,3	2,0

Noch 18. Ankünfte, Übernachtungen und Aufenthaltsdauer der Gäste in Beherbergungsbetrieben (einschl. Camping)
für ausgewählte Gemeinden und touristische Zielorte

Gemeinde	Winterhalbjahr 2013 / 2014				
	Ankünfte		Übernachtungen		durchschn. Aufenthalts- dauer
	insgesamt	Veränd. gegen- über Vorj.- zeitraum	insgesamt	Veränd. gegen- über Vorj.- zeitraum	
	Anzahl	%	Anzahl	%	Tage
Gräfenhainichen, Stadt	1 115	3,0	3 181	4,8	2,9
Halberstadt, Stadt	19 824	- 2,8	38 594	- 0,1	1,9
Haldensleben, Stadt	4 526	2,1	8 734	1,3	1,9
Harzgerode, Stadt	18 900	22,1	58 380	14,1	3,1
Havelberg, Hansestadt	1 695	58,9	3 940	66,2	2,3
Hettstedt, Stadt
Hohenmölsen, Stadt	1 240	- 33,0	2 324	- 36,3	1,9
Ilseburg (Harz), Stadt	25 674	13,0	50 816	1,8	2,0
Jessen (Elster), Stadt	2 687	- 9,2	6 558	- 13,8	2,4
Kalbe (Milde), Stadt	5 779	- 3,7	42 668	2,0	7,4
Kamern
Kelbra (Kyffhäuser), Stadt	6 223	28,5	14 321	41,7	2,3
Kemberg, Stadt	3 945	2,4	6 942	- 5,6	1,8
Klötze, Stadt	2 053	29,8	5 086	58,3	2,5
Köthen (Anhalt), Stadt	4 336	1,2	7 443	- 0,5	1,7
Merseburg, Stadt	20 837	12,3	40 780	- 4,8	2,0
Naumburg (Saale), Stadt	31 959	11,5	144 623	4,8	4,5
Nebra (Unstrut), Stadt
Oberharz am Brocken, Stadt	21 303	- 3,2	62 918	- 2,7	3,0
Oranienbaum-Wörlitz, Stadt	12 495	8,9	23 229	10,2	1,9
Oschersleben (Bode), Stadt	7 983	11,7	13 540	15,9	1,7

Noch 18. Ankünfte, Übernachtungen und Aufenthaltsdauer der Gäste in Beherbergungsbetrieben (einschl. Camping)
für ausgewählte Gemeinden und touristische Zielorte

Gemeinde	Winterhalbjahr 2013 / 2014				
	Ankünfte		Übernachtungen		durchschn. Aufenthalts- dauer
	insgesamt	Veränd. gegen- über Vorj.- zeitraum	insgesamt	Veränd. gegen- über Vorj.- zeitraum	
	Anzahl	%	Anzahl	%	
Osterburg (Altst.), Hansestadt	7 601	9,1	14 943	3,2	2,0
Quedlinburg, Stadt	53 105	12,6	152 802	6,4	2,9
Querfurt, Stadt	2 844	10,0	4 271	14,9	1,5
Salzwedel, Hansestadt	6 591	27,5	9 063	- 13,0	1,4
Sangerhausen, Stadt	8 929	- 4,3	19 263	12,1	2,2
Schollene
Schönebeck (Elbe), Stadt	11 625	7,5	67 904	10,8	5,8
Seegebiet Mansfelder Land	3 447	0,6	6 914	21,7	2,0
Stäsa, Stadt	2 448	- 3,4	6 599	58,7	2,7
Stendal, Hansestadt	9 350	1,1	16 384	- 0,6	1,8
Südharz	14 085	16,3	32 060	10,8	2,3
Tangermünde, Stadt	17 447	7,5	31 833	7,8	1,8
Thale, Stadt	40 206	- 1,3	117 387	- 8,6	2,9
Wanzleben-Börde, Stadt	2 850	20,1	3 804	- 1,5	1,3
Weißenfels, Stadt	7 774	10,0	13 606	12,1	1,8
Wernigerode, Stadt	123 292	- 1,6	320 999	- 0,4	2,6
Wittenberg, Lutherstadt	27 781	4,5	49 055	3,3	1,8
Wolmirstedt, Stadt	3 907	- 4,6	8 153	- 6,2	2,1
Zahna-Elster, Stadt
Zeitz, Stadt	2 999	- 2,4	4 618	- 20,4	1,5
Zerbst/Anhalt, Stadt	3 392	- 4,5	6 911	4,7	2,0

19. Ankünfte, Übernachtungen und Aufenthaltsdauer der Gäste in Beherbergungsbetrieben (einschl. Camping)
nach Gemeindegruppen

Gemeindegruppe	Winterhalbjahr 2013 / 2014				
	Ankünfte		Übernachtungen		durchschn. Aufenthalts- dauer
	insgesamt	Veränd. gegen- über Vorj.- zeitraum	insgesamt	Veränd. gegen- über Vorj.- zeitraum	
	Anzahl	%	Anzahl	%	
Sachsen-Anhalt gesamt	1 123 422	2,9	2 786 979	3,0	2,5
Mineral- und Moorbäder	45 927	- 2,6	411 153	1,4	9,0
Luftkurorte	111 763	3,5	366 285	- 0,4	3,3
Erholungsorte	240 475	5,9	614 022	5,6	2,6
Sonstige Gemeinden	725 257	2,3	1 395 519	3,2	1,9

Veröffentlichungen ¹⁾ im Statistischen Landesamt Sachsen-Anhalt

Im Monat Juli 2014 erschienen:

Bestell-Nr.	Kennziffer/ Periodizität	Titel	Preis (in EUR)
1 Z 0 03	Z	Statistisches Monatsheft 6/14	5,50
1 Z 0 03	Z	Statistisches Monatsheft 7/14	5,50
2 V 0 01	V	Amtliches Verzeichnis der Landesbehörden - Stand: 01.06.2014 -	5,50
3 A 5 01	A V - j/13	Bodenfläche nach Art der tatsächlichen Nutzung - Stichtag: 31.12.2013 -	3,50
3 A 6 04	A VI - j/12	Erwerbstätige am Arbeitsort nach Kreisen 1991 - 2012 Stand: August 2013 - Revidierte Ergebnisse -	10,50
3 B 3 03	B III - j/13	Akademische, staatliche und kirchliche Abschlussprüfungen - Prüfungsjahr 2013 -	7,00
3 C 3 01	C III - j/14	Viehbestände - Rinder und Schweine - Stand: Mai 2014	2,00
3 C 3 05	C III - m-5/14	Schlachtungen und Geflügel - Mai 2014 -	1,50
3 C 4 25	C IV - 3j/13	Agrarstrukturerhebung 2013 - Teil 2 - Viehbestände, Teil ökologischer Landbau, Arbeitskräfte in landwirtschaftlichen und sozialökonomischen Betriebstypen, Teil ökologischer Landbau	8,50
3 E 1 02	E I - m-12/13	Beschäftigte, Umsatz im Verarbeitenden Gewerbe sowie im Bergbau und der Gewinnung von Steinen und Erden - Dezember 2013 - Endgültige Ergebnisse Betriebe mit 50 und mehr tätigen Personen	5,00
3 E 1 02	E I - m-1/14	Beschäftigte, Umsatz im Verarbeitenden Gewerbe sowie im Bergbau und der Gewinnung von Steinen und Erden - Januar 2014 - Vorläufige Ergebnisse Betriebe mit 50 und mehr tätigen Personen	5,00
3 E 2 01	E II, E III - m-3/14	Umsatz, Tätige Personen, Auftragseingang und Auftragsbestand im Baugewerbe März 2014	2,50
3 E 2 01	E II - m-4/14	Umsatz, Tätige Personen, Auftragseingang und Auftragsbestand im Baugewerbe April 2014	2,50
3 G 1 01	G I - m-2/14	Entwicklung von Umsatz und Beschäftigten im Einzelhandel - Februar 2014 -	2,00
3 G 1 01	G I - m-3/14	Entwicklung von Umsatz und Beschäftigten im Einzelhandel - März 2014 -	2,00
3 G 1 01	G I - m-4/14	Entwicklung von Umsatz und Beschäftigten im Einzelhandel - April 2014 -	2,00
3 G 1 03	G I - m-3/14	Entwicklung von Umsatz und Beschäftigten im Kraftfahrzeughandel - März 2014 -	1,50
3 G 4 01	G IV - m-3/14	Gäste und Übernachtungen im Reiseverkehr, Beherbergungskapazität März 2014, Januar - März 2014 - Vorläufige Ergebnisse -	6,00
3 G 4 02	G IV - m-1/14	Entwicklung von Umsatz und Beschäftigten im Gastgewerbe - Januar 2014 -	1,50
3 G 4 02	G IV - m-2/14	Entwicklung von Umsatz und Beschäftigten im Gastgewerbe - Februar 2014 -	1,50
3 G 4 02	G IV - m-3/14	Entwicklung von Umsatz und Beschäftigten im Gastgewerbe - März 2014 -	1,50
3 G 4 02	G IV - m-4/14	Entwicklung von Umsatz und Beschäftigten im Gastgewerbe - April 2014 -	1,50
3 H 1 01	H I - m-12/13	Straßenverkehrsunfälle - Dezember 2013 - Vorläufige Ergebnisse	6,00
3 H 1 01	H I - m-1/14	Straßenverkehrsunfälle - Januar 2014 - Vorläufige Ergebnisse	6,00
3 H 1 05	H I - vj-1/14	Fahrgäste und Beförderungsleistungen im Schienennahverkehr und im gewerblichen Omnibusverkehr - I. Quartal 2014 -	1,50
3 H 2 01	H II - m-2/14	Binnenschifffahrt - Februar 2014 -	4,00
3 P 1 02	P I - j/13	Entstehung und Verwendung des Bruttoinlandsprodukts sowie Einkommen der privaten Haushalte - 1991 bis 2013; Stand: Frühjahr 2014 -	8,50

1) Veröffentlichung als PDF-Datei kostenfrei erhältlich - bei Bestellung bitte die erste Stelle der Bestellnummer durch eine „6“ ersetzen