

Produzierendes Gewerbe, Handwerk

Umsatz, Tätige Personen, Auftragseingang und Auftragsbestand im Baugewerbe

April 2014



SACHSEN-ANHALT

Herausgabemonat: Juli 2014

Zu beziehen durch das

Statistische Landesamt Sachsen-Anhalt
Dezernat Öffentlichkeitsarbeit
Postfach 20 11 56
06012 Halle (Saale)

Preis: 2,50 EUR (kostenfrei als PDF-Datei verfügbar - Bestellnummer: 6E201)

Inhaltliche Verantwortung:

Dezernat: Verarbeitendes Gewerbe, Handwerk , Baugewerbe, Bautätigkeit
Herr Streufert
Telefon: (0345) 2318-303

Auskünfte erhalten Sie unter:

Telefon: (0345) 2318-777
Telefon: (0345) 2318-715
Telefon: (0345) 2318-716

Telefax: (0345) 2318-913
Internet: <http://www.statistik.sachsen-anhalt.de>
E-Mail: info@stala.mi.sachsen-anhalt.de

Vertrieb:

Telefon: (0345) 2318-718
E-Mail: shop@stala.mi.sachsen-anhalt.de

Druck: Statistisches Landesamt Sachsen-Anhalt

© Statistisches Landesamt Sachsen-Anhalt, Halle (Saale), 2014

Auszugsweise Vervielfältigung und Verbreitung mit Quellenangabe gestattet.

Bibliothek und Besucherdienst (Merseburger Straße 2):

Montag bis Freitag: 8:00 Uhr bis 12:00 Uhr - möglichst nach Vereinbarung

Telefon: (0345) 2318-714
E-Mail: bibliothek@stala.mi.sachsen-anhalt.de

Statistischer Bericht

Umsatz, Tätige Personen, Auftragseingang
und Auftragsbestand im Bauhauptgewerbe

April 2014

Land Sachsen-Anhalt

Inhaltsverzeichnis

	Seite
Vorbemerkungen	3
Grafiken	5
1. Bauhauptgewerbe	6
1.1 Tätige Personen, Entgeltsumme, geleistete Arbeitsstunden sowie baugewerblicher Umsatz (hochgerechnete Ergebnisse für alle Betriebe)	6
1.2 Betriebe, Tätige Personen, Entgeltsumme, geleistete Arbeitsstunden sowie baugewerblicher Umsatz (Betriebe mit 20 Beschäftigten und mehr)	7
1.3 Betriebe, Tätige Personen, Entgeltsumme, geleistete Arbeitsstunden sowie Umsatz nach Wirtschaftszweigen im Berichtszeitraum Januar bis April 2014	8
1.4 Betriebe , Tätige Personen , Entgeltsumme, geleistete Arbeitsstunden sowie baugewerblicher Umsatz nach Kreisen im Monat April 2014	9
1.5 Wertindex der Auftragseingänge (Jahr 2010 = 100)	10
1.6 Wertindex des Auftragsbestandes (Jahr 2010 = 100)	10
1.7 Wertindex der Auftragseingänge (Jahr 2010 = 100) - Fortschreibung -	11

Vorbemerkungen

Im Monatsbericht für Betriebe im Bauhauptgewerbe (einschließlich Baunebengewerbe) bzw. im Vierteljahresbericht für Betriebe im Ausbaugewerbe (einschließlich Bauträger) werden die Ergebnisse der Betriebe im Bauhauptgewerbe erfasst. Es werden die Betriebe von Unternehmen des Baugewerbes mit im Allgemeinen 20 und mehr tätigen Personen, Betriebe anderer Wirtschaftsbereiche mit 20 und mehr tätigen Personen sowie alle Arbeitsgemeinschaften des Baugewerbes (Argen) unabhängig von der Beschäftigtenzahl einbezogen.

Im Jahr 2008 wurde die Wirtschaftszweigklassifikation 2003 (WZ2003) durch die neue WZ 2008 ersetzt. Für die Bauberichterstattungen gilt die neue Klassifikation ab dem Berichtsjahr 2009. Die Zuordnung der Betriebe zu Wirtschaftszweigen ist Grundlage zahlreicher Wirtschaftsdaten und ermöglicht Vergleiche auch auf internationaler Ebene. Deshalb müssen diese Klassifikationen in gewissen zeitlichen Abständen den geänderten wirtschaftlichen und gesellschaftlichen Verhältnissen angepasst werden. In der WZ2008 hat sich die Gliederung des Baugewerbes deutlich geändert, außerdem sind die Bauträger dazugekommen. Die Begriffe Bauhauptgewerbe und Ausbaugewerbe sollen aber erhalten bleiben. Die Bauträger werden dem Ausbaugewerbe zugeordnet und separat ausgewiesen.

Zum **Bauhauptgewerbe** gehören wirtschaftliche Einheiten, deren Tätigkeit darin besteht, Hochbauten zu errichten (einschließlich Fertigteilbauten), Tiefbauarbeiten auszuführen oder bestimmte Spezialbauarbeiten vorzunehmen. Entsprechend der WZ 2008 werden dem Bauhauptgewerbe die Zweige

- 41.2 - Bau von Gebäuden
- 42.1 - Bau v. Straßen u. Bahnverkehrsstrecken
- 42.2 - Leitungstiefbau u. Kläranlagenbau
- 42.9 - Sonstiger Tiefbau
- 43.1 - Vorbereitende Baustellenarbeiten
- 43.9 - Sonstige spezialisierte Bautätigkeiten

zugeordnet.

Das **Ausbaugewerbe und Bauträger** fasst verschiedene Wirtschaftszweige zusammen, die im Wesentlichen Einheiten enthalten, die überwiegend Ausbauarbeiten und entsprechende Reparatur- und Unterhaltungsarbeiten vornehmen. Es setzt sich aus den Zweigen

- 41.1 - Erschließ. v. Grundstücken, Bauträger
- 43.2 - Bauinstallation
- 43.3 - Sonstiger Ausbau

zusammen.

Durch diese Abgrenzung der Wirtschaftszweige bleiben die Bereiche Bauhauptgewerbe und Ausbaugewerbe in ihrer Gesamtheit vergleichbar.

Hinweis: Aus der Ergänzungserhebung im Bauhauptgewerbe vom Juni 2013 wurde der neue Auskunftspflichtigenkreis ab Oktober für den Monatsbericht im Bauhauptgewerbe nach den bundesweit einheitlich geltenden methodischen Regelungen bestimmt. Wegen der Umstellung des Monatsberichts im Ausbaugewerbe auf die vierteljährliche Periodizität erfolgt die Berichts-kreisänderung aufgrund der Jahreserhebung im Ausbaugewerbe (Betriebe von Unternehmen mit 10 und mehr Beschäftigten) vom Juni 2013 erst zum Jahreswechsel.

Es gelten folgende Definitionen:

Tätige Personen

Als Tätige Personen gelten alle im Betrieb Beschäftigten, die in einem arbeitsrechtlichen Verhältnis zum Unternehmen bzw. Betrieb stehen (Angestellte, Arbeiter, Auszubildende), die im Unternehmen bzw. Betrieb tätigen Inhaber und Mitinhaber sowie die unbezahlt mithelfenden Familienangehörigen, soweit diese Familienangehörigen mindestens 55 Stunden im Monat im Unternehmen bzw. Betrieb tätig sind.

Entgelte

Es wird die Summe der lohnsteuerpflichtigen Bruttobezüge (Bar- und Sachbezüge) angegeben. Dies versteht sich ohne Arbeitgeberanteile, ohne Beiträge zu Sozialkassen des Baugewerbes, ohne Winterbauumlage, ohne Aufwendungen für betriebliche Alters-, Invaliditäts- und Hinterbliebenenversorgung, ohne Vorruhestandsgelder und ohne Kurzarbeitergeld. Den Entgelten sind auch die Bezüge von Gesellschaftern, Vorstandsmitgliedern und anderen leitenden Kräften zuzurechnen, soweit sie steuerlich als Einkünfte aus nichtselbständiger Arbeit anzusehen sind.

Geleistete Arbeitsstunden

Alle von Inhabern, Angestellten, Arbeitern und Auszubildenden auf Baustellen und Bauhöfen tatsächlich geleisteten (nicht die bezahlten) Arbeitsstunden ohne Stunden für Bürotätigkeit.

Umsatz (ohne Umsatzsteuer)

Als Umsatz gelten die dem Finanzamt für die Umsatzsteuer zu meldenden steuerbaren Beträge im Bundesgebiet einschließlich Nachunternehmertätigkeit und Vergabe von Teilleistungen an Nachunternehmer. Dazu zählen auch Anzahlungen für Teilleistungen oder Vorauszahlungen vor Ausführung der entsprechenden Lieferung oder Leistungen ab 5 000 Euro. Der Gesamtumsatz enthält außer dem baugewerblichen Umsatz die Handels- und sonstigen Umsätze.

Abkürzungen

bzw.	= beziehungsweise
MD	= Monatsdurchschnitt
o.a.S.	= ohne ausgeprägten Schwerpunkt
a.n.g.	= anderweitig nicht genannt

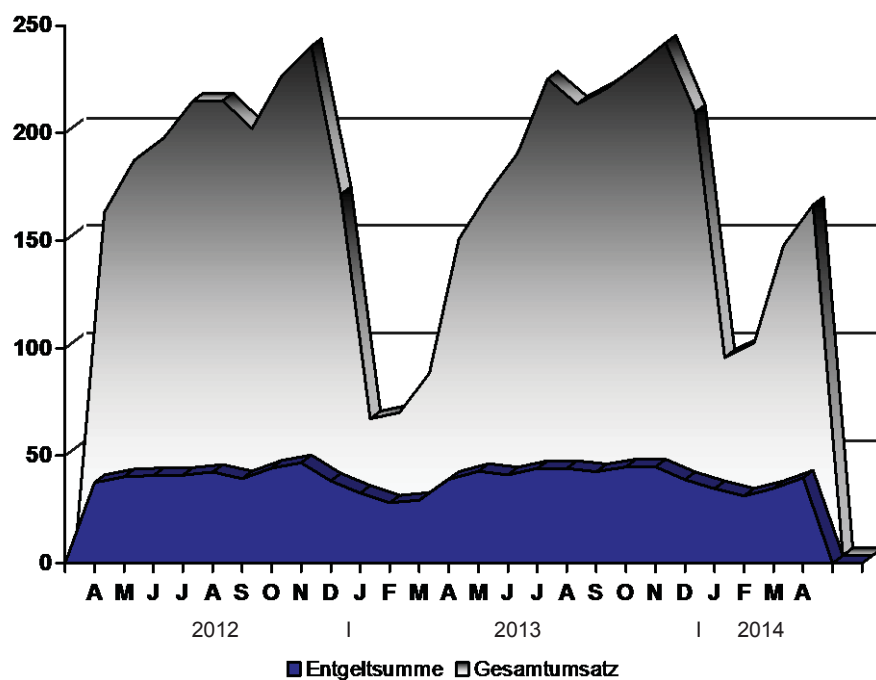
Zeichenerklärung

-	= nichts vorhanden
.	= Zahlenwert unbekannt oder geheimzuhalten
x	= Tabellenfach gesperrt, da Aussage nicht sinnvoll
0	= weniger als die Hälfte von 1 in der letzten besetzten Stelle, jedoch mehr als nichts

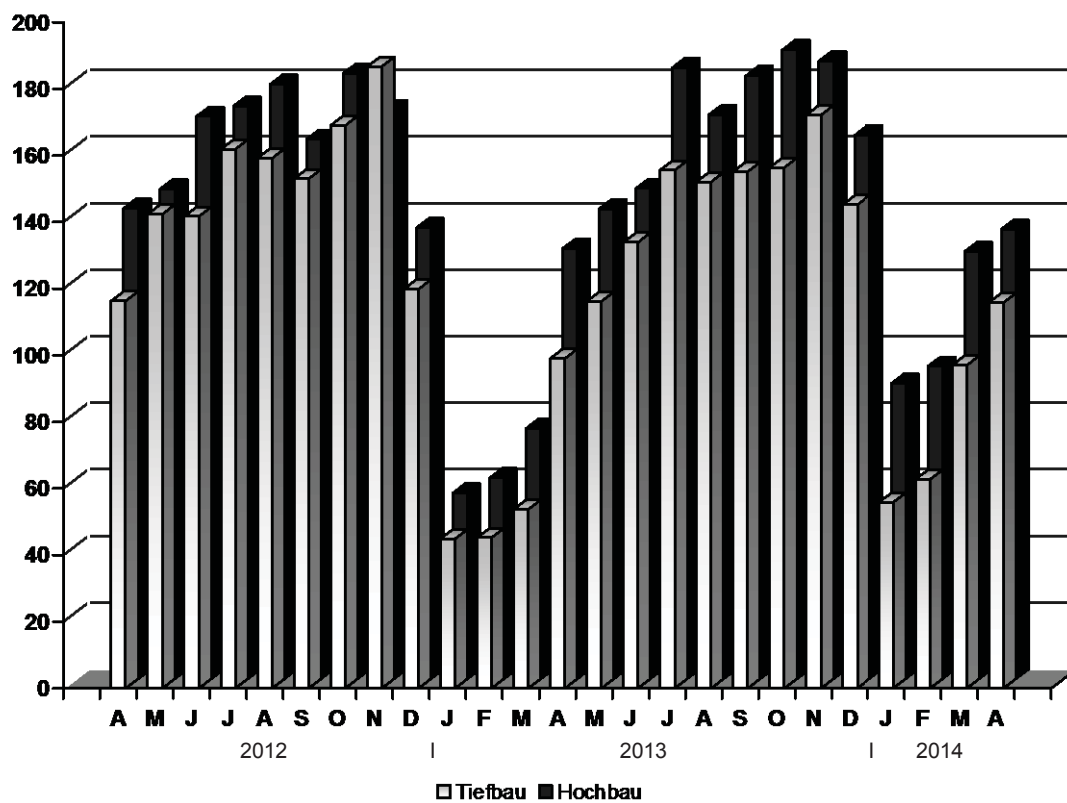
Anmerkung:

Abweichungen in den Summen erklären sich aus dem Runden der Einzelwerte.

**Entwicklung von Gesamtumsatz sowie Entgeltsumme im Bauhauptgewerbe
(Mill. EUR)**



**Entwicklung des baugewerbl. Umsatzes in den Bereichen Hoch- und Tiefbau
(Mill. EUR)**



1. Bauhauptgewerbe

1.1 Tätige Personen, Entgeltsumme, geleistete Arbeitsstunden sowie baugewerblicher Umsatz (hochgerechnete Ergebnisse für alle Betriebe)

Merkmal / Einheit	April 2013	März 2014	April 2014	Veränderung um % April 2014 gegenüber	
				April 2013	März 2014
Tätige Personen insgesamt	29 630	28 343	28 906	- 2,4	2,0
Entgeltsumme in 1 000 EUR	59 885	53 164	60 625	1,2	14,0
Arbeitstage	21	21	20	- 4,8	- 4,8
Geleistete Arbeitsstunden in 1 000	3 341	2 891	3 117	- 6,7	7,8
Wohnungsbau	950	914	959	0,9	4,9
gewerblicher und industrieller Bau	1 417	1 173	1 159	- 18,2	- 1,2
Hochbau	717	574	548	- 23,6	- 4,5
Tiefbau	700	599	611	- 12,7	2,0
öffentlicher und Straßenbau	974	804	999	2,6	24,3
Hochbau	212	167	206	- 2,8	23,4
Tiefbau	762	637	793	4,1	24,5
davon Straßenbau	507	401	506	- 0,2	26,2
sonstiger Tiefbau	255	236	287	12,5	21,6
Gesamtumsatz in 1 000 EUR ¹⁾	230 080	227 330	252 997	10,0	11,3
Baugewerblicher Umsatz in 1 000 EUR ¹⁾	228 170	225 335	250 788	9,9	11,3
Wohnungsbau	61 367	64 193	68 260	11,2	6,3
gewerblicher und industrieller Bau	104 711	90 476	97 030	- 7,3	7,2
Hochbau	56 541	47 268	48 849	- 13,6	3,3
Tiefbau	48 170	43 208	48 181	-	11,5
öffentlicher und Straßenbau	62 092	70 666	85 498	37,7	21,0
Hochbau	11 261	16 838	17 853	58,5	6,0
Tiefbau	50 831	53 828	67 645	33,1	25,7
davon Straßenbau	32 793	31 699	44 362	35,3	39,9
sonstiger Tiefbau	18 038	22 129	23 283	29,1	5,2

1) ohne Umsatzsteuer

1.2 Betriebe, Tätige Personen, Entgeltsumme, geleistete Arbeitsstunden sowie baugewerblicher Umsatz (Betriebe mit 20 Beschäftigten und mehr)

Merkmal / Einheit	April 2013	März 2014	April 2014	Januar 2014 – April 2014 ²⁾	Veränderung um % April 2014 gegenüber	
					April 2013	März 2014
Betriebe	325	315	315	315	- 3,1	-
Tätige Personen insgesamt	16 287	15 724	16 036	15 650	- 1,5	2,0
Entgeltsumme in 1 000 EUR	39 014	34 835	39 724	140 557	1,8	14,0
Durchschnittsentgelt je Tätige Person in EUR	2 395	2 215	2 477	8 981	3,4	11,8
Geleistete Arbeitsstunden in 1 000	1 889	1 613	1 764	5 512	- 6,6	9,4
Wohnungsbau	180	181	190	598	5,6	5,0
gewerblicher und industr. Bau	971	810	803	2 800	- 17,3	- 0,9
Hochbau	426	352	336	1 244	- 21,1	- 4,5
Tiefbau	545	458	467	1 556	- 14,3	2,0
öffentl. und Straßenbau	738	622	771	2 114	4,5	24,0
Hochbau	109	89	109	351	-	22,5
Tiefbau	629	533	662	1 763	5,2	24,2
davon Straßenbau	396	314	396	1 031	-	26,1
sonstiger Tiefbau	233	219	266	732	14,2	21,5
Geleistete Arbeitsstunden je Arbeitstag in 1 000	90	77	88	67	- 2,2	14,3
Gesamtumsatz in 1 000 EUR ¹⁾	147 246	144 222	163 110	498 298	10,8	13,1
Baugewerblicher Umsatz in 1 000 EUR ¹⁾	146 004	142 955	161 707	493 564	10,8	13,1
Wohnungsbau	17 350	18 263	19 420	61 077	11,9	6,3
gewerblicher und industr. Bau	76 788	66 315	71 374	231 488	- 7,1	7,6
Hochbau	37 607	31 511	32 565	109 250	- 13,4	3,3
Tiefbau	39 181	34 804	38 809	122 238	- 0,9	11,5
öffentl. und Straßenbau	51 866	58 377	70 913	200 999	36,7	21,5
Hochbau	6 645	10 028	10 631	40 044	60,0	6,0
Tiefbau	45 221	48 349	60 282	160 955	33,3	24,7
davon Straßenbau	28 060	27 094	37 918	93 726	35,1	39,9
sonstiger Tiefbau	17 161	21 255	22 364	67 229	30,3	5,2
Baugewerblicher Umsatz je Arbeitstag in 1 000 EUR	6 953	6 807	8 085	6 019	16,3	18,8

1) ohne Umsatzsteuer

2) Betriebe und Tätige Personen im Jahresdurchschnitt

1.3 Betriebe, Tätige Personen, geleistete Arbeitsstunden, Entgeltsumme sowie Umsatz nach Wirtschaftszweigen im Berichtszeitraum Januar bis April 2014

Wirtschaftszweig	Betriebe ¹⁾	Tätige Personen ¹⁾	Geleistete Arbeitsstunden	Entgeltsumme	Baugewerblicher Umsatz	Gesamtumsatz
	Anzahl		1 000	1 000 EUR		
41.20.1 Bau von Gebäuden (ohne Fertigteilbau)	89	3 459	1 142	28 333	137 762	138 403
41.20.2 Errichtung von Fertigteilbauten	2
42.11.0 Bau von Straßen	51	3 894	1 292	35 998	116 785	119 147
42.12.0 Bau von Bahnverkehrsstrecken	12	1 127	319	11 582	24 833	25 016
42.13.0 Brücken- und Tunnelbau	5	364	140	4 004	15 635	15 635
42.21.0 Rohrleitungsbau, Brunnenbau, Kläranlagenbau	28	1 463	540	12 642	38 457	38 581
42.22.0 Kabelnetzleitungstiefbau	15	514	238	4 711	19 162	19 170
42.91.0 Wasserbau	2
42.99.0 Sonstiger Tiefbau a.n.g.	8	396	136	3 892	12 004	12 182
43.11.0 Abbrucharbeiten	6	126	56	1 107	3 620	3 622
43.12.0 Vorbereitende Baustellenarbeiten	5	371	156	3 836	15 360	15 360
43.13.0 Test- und Suchbohrung	1
43.91.1 Dachdeckerei	21	539	205	4 577	15 941	15 950
43.91.2 Zimmerei und Ingenieurholzbau	4	98	45	786	2 285	2 285
43.99.1 Gerüstbau	12	600	278	5 309	6 817	6 817
43.99.2 Schornstein-, Feuerungs- u. Industrieofenbau	7	220	88	2 332	5 402	5 740
43.99.9 Baugewerbe a.n.g.	48	2 204	778	18 654	67 182	68 072
41.2 bis 43.9 Bauhauptgewerbe insgesamt	315	15 650	5 510	140 557	493 563	498 298

1) im Jahresdurchschnitt

1.4 Betriebe, Tätige Personen, Entgeltsumme, geleistete Arbeitsstunden sowie baugewerblicher Umsatz nach Kreisen im Monat April 2014

Kreisfreie Stadt Landkreis Land	Be- triebe	Tätige Personen insgesamt	Entgelt- summe	Geleistete Arbeits- stunden insgesamt	Darunter	Baugewerbl. Umsatz insgesamt	Darunter
					im Hochbau		im Hochbau
		Anzahl	1 000 EUR		1 000	1 000 EUR	
Dessau - Roßlau, Stadt	9	530	1 135	48	22	4 236	996
Halle (Saale), Stadt	19	1 445	3 767	157	51	17 350	4 259
Magdeburg, Stadt	31	1 770	4 347	190	73	18 749	8 443
Altmarkkreis Salzwedel	16	598	1 324	72	27	6 599	3 372
Anhalt-Bitterfeld	20	678	1 560	84	36	5 311	1 742
Börde	22	835	2 049	92	49	9 402	6 022
Burgenlandkreis	27	1 307	3 439	158	34	12 359	3 303
Harz	31	1 323	3 228	138	52	11 700	4 290
Jerichower Land	16	1 580	4 250	165	20	19 362	5 026
Mansfeld-Südharz	21	1 183	2 846	128	40	5 411	1 721
Saalekreis	37	1 686	4 347	203	99	18 500	8 061
Salzlandkreis	25	1 250	3 032	114	34	12 451	4 327
Stendal	18	1 024	2 536	119	35	11 277	4 548
Wittenberg	23	827	1 863	95	62	9 008	6 510
 Sachsen-Anhalt	 315	 16 036	 39 724	 1 764	 635	 161 707	 62 616

1.5 Wertindex der Auftragseingänge (Jahr 2010 = 100)

Bauart / Auftraggeber	2013	2014		Zu- bzw. Abnahme (-) um % April 2014 gegenüber	
	April	März	April	April 2013	März 2014
Hochbau	128,7	124,2	95,7	- 25,6	- 22,9
Wohnungsbau	181,3	208,1	115,0	- 36,5	- 44,7
gewerblicher und industrieller Bau ¹⁾	111,3	102,9	93,8	- 15,8	- 8,8
öffentlicher Hochbau	122,1	95,8	80,6	- 34,0	- 15,9
Tiefbau	99,3	99,4	119,1	19,9	19,8
gewerblicher und industrieller Bau ²⁾	117,4	81,6	111,3	- 5,2	36,4
Straßenbau	96,4	96,6	107,7	11,7	11,5
sonstiger Tiefbau	77,0	129,9	147,1	91,1	13,2
Insgesamt	110,6	109,0	110,1	- 0,5	1,0

1) einschließlich landwirt. Bau sowie Bau für Bahn/Post

2) einschließlich Bau für Bahn/Post

1.6 Wertindex des Auftragsbestandes (Jahr 2010 = 100)

Bauart / Auftraggeber	31.03.2013	31.12.2013	31.03.2014	Zu- bzw. Abnahme (-) um % 31.03.2014 gegenüber	
				31.03.2013	31.12.2013
Hochbau	124,1	110,9	109,0	- 12,2	- 1,7
Wohnungsbau	157,0	116,9	166,6	6,1	42,5
gewerblicher und industrieller Bau ¹⁾	139,2	131,7	98,4	- 29,3	- 25,3
öffentlicher Hochbau	76,0	73,4	83,9	10,4	14,3
Tiefbau	117,4	96,7	112,1	- 4,5	15,9
gewerblicher und industrieller Bau ²⁾	126,4	127,2	150,9	19,4	18,6
Straßenbau	138,6	100,8	115,6	- 16,6	14,7
sonstiger Tiefbau	93,0	67,7	76,6	- 17,6	13,1
Insgesamt	119,6	101,4	111,1	- 7,1	9,6

1) einschließlich landwirt. Bau sowie Bau für Bahn/Post

2) einschließlich Bau für Bahn/Post

1.7 Wertindex der Auftragseingänge (2010 = 100) - Fortschreibung

Jahr (MD) Monat	Insgesamt	Davon							
		Hochbau				Tiefbau			
		zu- sammen	davon			zu- sammen	davon		
			Wohnungs- bau	gew. u. ind. Bau ¹⁾	öff. Bau		gew. u. ind. Bau ²⁾	Straßen- bau	sonstiger Tiefbau
2007 Jahr	101,0	100,5	99,7	110,9	71,7	101,3	102,4	95,8	107,9
2008 Jahr	100,3	100,9	94,4	112,6	74,8	99,9	95,5	101,2	104,4
2009 Jahr	98,1	96,3	87,1	110,5	65,4	99,3	90,1	100,1	111,8
2010 Jahr	100,0	100,0	100,0	100,0	100,0	100,0	100,0	100,0	100,0
2011 Jahr	106,3	113,8	138,5	123,8	59,3	101,7	125,7	90,2	83,0
2012 Jahr	108,7	115,2	121,6	122,4	87,9	104,6	128,6	86,8	95,4
2013 Jahr	106,2	108,3	127,5	110,3	82,2	104,9	115,8	104,7	89,3
2011 April	104,0	103,4	115,1	119,4	45,6	104,4	122,6	84,2	107,4
Mai	103,2	123,7	110,0	156,2	45,9	90,4	91,9	97,0	78,3
Juni	112,1	112,1	109,4	126,5	74,1	112,1	107,6	124,2	101,0
Juli	106,4	116,7	128,2	114,1	111,9	99,9	110,4	108,1	72,7
August	127,0	99,1	111,3	105,0	69,6	144,4	169,9	121,8	140,0
September	149,0	176,8	290,7	167,1	83,6	131,6	148,2	136,4	100,1
Oktober	94,6	113,0	126,6	133,7	39,8	83,1	115,8	62,4	65,6
November	84,1	83,7	92,3	97,7	34,9	84,3	108,9	69,6	69,9
Dezember	106,1	131,5	150,9	147,2	66,4	90,3	117,3	65,4	87,2
2012 Januar	66,6	76,3	68,2	82,3	68,0	60,6	115,7	19,7	39,4
Februar	68,9	70,6	81,2	70,9	58,3	67,9	80,1	69,5	47,3
März	115,8	112,2	132,7	113,2	87,8	118,1	102,3	116,0	144,3
April	102,8	107,6	154,3	103,3	70,2	99,9	111,3	93,0	93,1
Mai	112,2	110,7	101,7	130,5	63,9	113,1	140,9	113,5	71,6
Juni	125,6	152,5	138,3	163,4	136,5	108,8	136,0	102,6	77,7
Juli	117,3	118,5	96,1	142,3	74,9	116,5	89,4	113,3	161,3
August	123,0	132,8	113,8	138,4	137,3	116,9	120,1	115,4	114,4
September	131,8	143,7	165,1	158,5	78,9	124,4	143,6	93,1	142,0
Oktober	144,7	122,4	105,1	138,6	95,0	158,6	290,0	71,1	93,7
November	88,6	112,6	115,3	109,2	119,3	73,7	86,9	58,6	76,3
Dezember	106,7	122,3	187,9	117,8	65,2	97,0	126,4	76,2	84,1
2013 Januar	53,9	49,1	52,3	46,4	53,4	56,9	87,5	42,6	33,0
Februar	64,7	58,4	62,2	62,2	43,6	68,6	63,0	63,1	84,8
März	121,0	108,6	154,0	103,6	74,4	128,8	102,4	192,2	74,5
April	110,6	128,7	181,3	111,3	122,1	99,3	117,4	96,4	77,0
Mai	108,7	115,3	100,5	139,9	61,1	104,6	116,0	119,6	65,9
Juni	138,0	124,3	168,8	121,1	86,1	146,6	170,0	140,2	121,7
Juli	129,7	122,4	132,6	127,3	97,8	134,2	160,4	113,8	125,6
August	120,4	113,5	127,1	105,1	123,3	124,6	98,3	149,9	126,3
September	143,8	143,4	217,3	133,3	93,9	144,1	144,8	149,5	134,9
Oktober	102,7	112,8	97,8	123,4	98,5	96,4	96,7	79,3	120,9
November	92,0	107,3	108,0	122,5	63,4	82,5	130,6	50,6	58,4
Dezember	89,2	115,7	128,1	127,4	69,6	72,7	102,8	59,1	48,3
2014 Januar	76,0	76,8	74,5	57,6	133,8	75,5	129,0	40,8	47,7
Februar	83,3	83,1	178,5	52,2	69,7	83,4	144,6	56,3	33,1
März	109,0	124,2	208,1	102,9	95,8	99,4	81,6	96,6	129,9
April	110,1	95,7	115,0	93,8	80,6	119,1	111,3	107,7	147,1
Veränderung gegenüber dem gleichen Vorjahreszeitraum auf %									
2013 April	107,5	119,6	117,5	107,7	174,0	99,5	105,5	103,7	82,7
Mai	96,9	104,2	98,8	107,2	95,5	92,5	82,4	105,3	92,0
Juni	109,9	81,5	122,1	74,1	63,0	134,8	125,0	136,6	156,6
Juli	110,6	103,3	137,9	89,5	130,6	115,2	179,5	100,5	77,9
August	97,8	85,5	111,6	75,9	89,8	106,6	81,9	129,9	110,4
September	109,1	99,8	131,6	84,1	119,0	115,8	100,8	160,6	95,0
Oktober	71,0	92,1	93,0	89,1	103,6	60,8	33,3	111,5	129,1
November	103,8	95,3	93,7	112,1	53,1	112,0	150,4	86,4	76,6
Dezember	83,6	94,7	68,2	108,1	106,7	75,0	81,3	77,6	57,4
2014 Januar	140,9	156,4	142,4	124,0	250,6	132,6	147,3	95,7	144,9
Februar	128,8	142,3	286,8	83,9	160,1	121,6	229,5	89,3	39,0
März	90,0	114,4	135,1	99,3	128,9	77,2	79,6	50,2	174,5
April	99,5	74,4	63,5	84,2	66,0	119,9	94,8	111,7	191,1

1) einschließlich landwirt. Bau sowie Bau für Bahn/Post

2) einschließlich Bau für Bahn/Post

Veröffentlichungen ¹⁾ im Statistischen Landesamt Sachsen-Anhalt

Im Monat Juni 2014 erschienen:

Bestell-Nr.	Kennziffer/ Periodizität	Titel	Preis (in EUR)
4 S 0 29	S	Zensus 2011 - Bevölkerung am 09. Mai 2011 im Land Sachsen-Anhalt	7,50
3 A 6 03	A VI - j/13	Erwerbstätige am Arbeitsort und Arbeitsvolumen nach Wirtschaftszweigen 1991 - 2013; I/2008 - IV/2013 - Stand: August 2013/Februar 2014 -	6,50
3 B 2 01	B II - j/13	Berufsbildende Schulen und Schulen für Berufe im Gesundheitswesen Schuljahr 2013/14	12,50
3 B 6 02	B VI - j/13	Strafverfolgung - 2013 -	6,00
3 C 3 05	C III - m-4/14	Schlachtungen und Geflügel - April 2014 -	1,50
3 E 1 09	E I - vj-4/13	Produktion ausgewählter Erzeugnisse im Verarbeitenden Gewerbe sowie im Bergbau und der Gewinnung von Steinen und Erden - IV. Quartal 2013	3,00
3 G 1 01	G I - m-1/14	Entwicklung von Umsatz und Beschäftigten im Einzelhandel - Januar 2014 -	2,00
3 G 4 01	G IV - m-2/14	Gäste und Übernachtungen im Reiseverkehr, Beherbergungskapazität Februar 2014, Januar - Februar 2014 2014 - Vorläufige Ergebnisse -	6,00
3 H 2 01	H II - m-1/14	Binnenschifffahrt - Januar 2014 -	4,00

1) Veröffentlichung als PDF-Datei kostenfrei erhältlich - bei Bestellung bitte die erste Stelle der Bestellnummer durch eine „6“ ersetzen