

STATISTISCHE BERICHTE

H II
m-12/13

Bestellnummer:
3H201



Verkehr

Binnenschifffahrt

Dezember 2013



SACHSEN-ANHALT

Statistisches Landesamt

Herausgabemonat: Mai 2014

Zu beziehen durch das

Statistische Landesamt Sachsen-Anhalt
Dezernat Öffentlichkeitsarbeit
Postfach 20 11 56
06012 Halle (Saale)

Preis: 4,00 EUR (kostenfrei als PDF-Datei verfügbar - Bestellnummer: 6H201)

Inhaltliche Verantwortung:

Dezernat: Handel, Gastgewerbe, Dienstleistungen, Verkehr
Frau Pekar
Telefon: 0345 2318-404

Auskünfte erhalten Sie unter:

Telefon: 0345 2318-777
Telefon: 0345 2318-715
Telefon: 0345 2318-716

Telefax: 0345 2318-913
Internet: <http://www.statistik.sachsen-anhalt.de>
E-Mail: info@stala.mi.sachsen-anhalt.de

Vertrieb:

Telefon: 0345 2318-718
E-Mail: shop@stala.mi.sachsen-anhalt.de

Druck: Statistisches Landesamt Sachsen-Anhalt

© Statistisches Landesamt Sachsen-Anhalt, Halle (Saale), 2014

Auszugsweise Vervielfältigung und Verbreitung mit Quellenangabe gestattet.

Bibliothek und Besucherdienst (Merseburger Straße 2):

Montag bis Freitag: 8:00 Uhr bis 12:00 Uhr - möglichst nach Vereinbarung
Telefon: 0345 2318-714
E-Mail: bibliothek@stala.mi.sachsen-anhalt.de

Statistischer Bericht

Binnenschifffahrt

Dezember 2013

Land Sachsen-Anhalt

Inhaltsverzeichnis

	Seite
Vorbemerkungen	4
Tabellen	
1. Güterverkehr auf Binnenwasserstraßen Sachsen-Anhalts - Zusammenfassende Übersichten	
1.1 Güterumschlag nach Hauptverkehrsbeziehungen seit 1991	5
1.2 Güterumschlag nach ausgewählten Güterabteilungen nach NST/R seit 1991	6
1.3 Güterumschlag nach ausgewählten Güterabteilungen nach NST 2007	
1.4 Güterumschlag nach Güterabteilungen und Monaten	7
1.5 Tonnenkilometrische Leistung nach Güterabteilungen und Monaten	8
2. Güterumschlag auf Binnenwasserstraßen Sachsen-Anhalts	
2.1 Güterumschlag und tonnenkilometrische Leistung nach Haupt- verkehrsbeziehungen	10
2.2 Güterumschlag nach Monaten	11
2.3 Güterumschlag nach Güterabteilungen	12
2.4 Güterumschlag nach Wasserstraßengebieten, Güterhauptgruppen und Hauptverkehrsbeziehungen im Monat	13
2.5 Güterumschlag nach Wasserstraßengebieten, Güterhauptgruppen und Hauptverkehrsbeziehungen im Berichtszeitraum	16
2.6 Containerumschlag nach Containerarten und Hauptverkehrsbeziehungen im Monat/Berichtszeitraum	20
2.7 Containerumschlag nach Wasserstraßengebieten, Containerart, Anzahl und TEU im Monat/Berichtszeitraum	21
2.8 Containerumschlag nach Wasserstraßengebieten, Containerart, Anzahl, TEU und Hauptverkehrsbeziehungen im Monat/Berichtszeitraum	22
3. Schiffsverkehr auf Binnenwasserstraßen Sachsen-Anhalts	
3.1 Schiffsverkehr nach Monaten	23
3.2 Schiffsverkehr nach Wasserstraßengebieten, Beladungszustand und Flagge im Monat	24
3.3 Schiffsverkehr nach Wasserstraßengebieten, Beladungszustand und Flagge im Berichtszeitraum	25
Grafiken	26
Anhang	30
Zeichenerklärung	
x	-Tabellenfach gesperrt, weil Aussage nicht sinnvoll
-	- nichts vorhanden
0	- weniger als die Hälfte von 1 in der letzten besetzten Stelle, jedoch mehr als nichts
.	- Zahlenwert unbekannt

Abkürzungen

TEU Twenty-Foot-Equivalent-Unit (Container ca. 6m Länge)

Abweichungen zu insgesamt sind Rundungsdifferenzen

Vorbemerkungen

Rechtsgrundlage

Gesetz zur Neuordnung der Statistiken der Schifffahrt und des Güterkraftverkehrs, Art. 1 Gesetz über die Verkehrsstatistik der See- und Binnenschifffahrt sowie des Güterkraftverkehrs (Verkehrsstatistikgesetz - VerkStatG) vom 20. Februar 2004 (BGBl. I S. 318), zuletzt geändert durch Art. 19 des Gesetzes vom 7. September 2007 (BGBl. I S. 2246), in Verbindung mit dem Gesetz über die Statistik für Bundeszwecke Bundesstatistikgesetz (BStatG) vom 22. Januar 1987 (BGBl. I S. 462,565), zuletzt geändert durch Artikel 13 des Gesetzes vom 25. Juli 2013 (BGBl. I S. 2749).

Zweck und Art der Erhebung

Die Ergebnisse dieser Statistik dienen als Grundlage für verkehrspolitische Entscheidungen und Maßnahmen der obersten Verkehrsbehörden des Bundes und der Länder.

Die Erhebungen werden laufend durchgeführt und monatlich ausgewertet. Die Erfassung erfolgt mittels Zählkarten. Für jeden Lade- und Löschvorgang in den Häfen und Umschlagstellen sind über Ankunfts- bzw. Abgangszählkarten Auskünfte zu erteilen.

Binnenschifffahrtsstatistik

Von der Binnenschifffahrtsstatistik wird der die Seegrenzen nicht überschreitende Schiffs- und Güterverkehr auf den Binnenwasserstraßen des Landes sowie der Binnen-See-Verkehr erfasst. Ausgewiesen werden die in den Häfen und sonstigen Umschlagstellen ankommenden und abgegangenen Schiffe.

Deutschland wird in neun Wasserstraßengebiete unterteilt.

Für das Land Sachsen-Anhalt werden für folgende Wasserstraßen Schiffsbewegungen nachgewiesen:

- Elbegebiet
- Mittellandkanalgebiet

Flagge

Für den Nachweis des Schiffs- und Güterverkehrs nach Flaggen ist maßgebend, welche Flagge die Schiffe zum Zeitpunkt der Anschreibung führten.

Güterumschlag

Der Güterumschlag ergibt sich aus den Meldungen über Aus- und Einladungen der in den Häfen ankommenden und abgegangenen Schiffe.

Güterarten

Datenlieferungen an das Statistische Amt der EU machten eine Überarbeitung nötig. Der Nachweis der Güterarten erfolgt somit gemäß der neuen NST-2007, die insgesamt 20 Güterabteilungen umfasst.

Der Nachweis der Güterarten erfolgte bisher nach dem amtlichen Güterverzeichnis – NST/R-Systematisches Güterverzeichnis für die Verkehrsstatistik (Ausgabe 1969). Zugeordnet wurde der Güterumschlag nach den 10 einstelligen Güterabteilungen, 52 zweistelligen Güterhauptgruppen und 175 dreistelligen Gütergruppen.

Hauptverkehrsbeziehungen

Der regionalen Abgrenzung der Binnenschifffahrt liegt das Verzeichnis deutscher und ausländischer Häfen (Ausgabe 1997) zugrunde.

Dargestellt wird der Verkehr innerhalb Deutschlands, d. h. Lokalverkehr (Verkehr innerhalb des Landes) und Wechselverkehr (Verkehr der Bundesländer untereinander) sowie der grenzüberschreitende Verkehr (Verkehr der Häfen der Bundesrepublik mit Häfen außerhalb Deutschlands).

1. Güterverkehr auf Binnenwasserstraßen Sachsen-Anhalts - Zusammenfassende Übersichten

1.1 Güterumschlag nach Hauptverkehrsbeziehungen seit 1991

Jahr	Insgesamt	Darunter		Empfang	Versand
		innerhalb Bundesrepublik Deutschland	grenzüber- schreitender Verkehr		
		in 1 000 Tonnen			
1991	2 736	.	.	666	2 070
1992	3 188	.	.	1 032	2 106
1993	3 235	.	.	1 045	2 190
1994	5 380	.	.	1 557	3 823
1995	6 978	5 310	1 669	2 265	4 714
1996	6 531	4 989	1 541	2 262	4 269
1997	7 214	5 583	1 631	2 715	4 499
1998	7 146	5 244	1 902	2 293	4 853
1999	7 302	5 605	1 697	2 257	5 044
2000	6 705	4 105	1 600	2 000	4 705
2001	5 978	4 304	1 673	1 880	4 097
2002	6 068	4 544	1 524	1 813	4 255
2003	6 474	4 669	1 806	2 029	4 445
2004	6 984	4 610	2 373	2 181	4 802
2005	7 909	5 560	2 349	2 234	5 675
2006	7 506	5 191	2 315	2 403	5 103
2007	7 565	4 918	2 647	2 619	4 946
2008	7 897	5 240	2 657	2 734	5 164
2009	7 161	5 079	2 074	2 098	5 064
2010	7 181	4 630	2 532	2 359	4 822
2011	7 539	5 140	2 362	2 609	4 930
2012	6 979	5 257	1 698	2 416	4 563
2013	7 318	5 585	1 711	2 572	4 764

1.2 Güterumschlag nach ausgewählten Güterabteilungen nach NST/R seit 1991

Jahr	Insgesamt	Darunter			
		0 landwirtschaftl. und verwandte Erzeugnisse	3 Erdöl, Mineralölerzeugn., Gase	6 Steine und Erden	7 Düngemittel
		in 1 000 Tonnen			
1991	2 736	539	273	434	601
1992	3 188	677	505	570	526
1993	3 235	713	343	789	421
1994	5 380	931	563	1 971	715
1995	6 978	1 288	1 168	2 355	883
1996	6 531	1 192	1 107	2 448	838
1997	7 214	880	1 320	2 896	897
1998	7 146	1 055	1 191	2 429	1 297
1999	7 302	1 092	1 001	2 377	1 343
2000	6 705	1 496	928	2 067	949
2001	5 978	1 126	938	1 938	820
2002	6 068	1 148	878	2 016	827
2003	6 474	1 593	802	2 140	811
2004	6 984	1 207	758	2 740	798
2005	7 909	1 722	719	2 954	806
2006	7 506	1 649	693	2 612	713
2007	7 565	1 588	613	2 455	712
2008	7 897	1 739	706	2 536	684
2009	7 161	1 776	571	2 417	450
2010	7 181	1 906	639	2 183	533

1.3 Güterumschlag nach ausgewählten Güterabteilungen nach NST 2007 seit 2011¹⁾

Jahr	Insgesamt	Darunter			
		01 Erzeugnisse d. Land-u. Forstw., Fischerei	03 Erze, Steine und Erden	07 Kokerei und Mineral- ölerzeugnisse	08 Chemische Erzeugnisse
	in 1 000 Tonnen				
2011	7 539	2 498	2 267	831	719
2012	6 979	2 282	2 036	888	689
2013	7 336	2 614	1 726	1 154	696
2013					
Januar	558	267	83	75	60
Februar	535	224	96	72	74
März	518	178	112	91	55
April	665	230	179	108	56
Mai	616	191	159	121	45
Juni	483	182	141	61	42
Juli	638	195	172	97	64
August	664	224	165	96	58
September	673	221	171	113	47
Oktober	668	198	166	127	58
November	756	277	174	112	76
Dezember	562	227	107	80	60

¹⁾ ab 2011 überarbeitete Güterarten

1.4 Güterumschlag nach Güterabteilungen und Monaten

Jahr Monat	Insgesamt	Darunter									
		Erzeugn. d. Land- u. Forstw., Fischerei	Kohle, rohes Erdöl, Erdgas	Erze, Steine und Erden	Nah- rungs- und Genussm.	Textilien, Bekleidg., Leder u. -waren	Holz- w., Papier, Pappe, Druckerz.	Kokerei- und Mineral- ölerzeug.	Che- mische Erzeug- nisse etc.	sonst. Mineral- erzeug- nisse	Metalle und Metall- erzeugn.
		in 1 000 Tonnen									
2013											
Januar	558	267	4	83	36	0	6	75	60	7	9
Februar	535	224	1	96	26	-	8	72	74	13	5
März	518	178	-	112	25	-	6	91	55	12	7
April	665	230	1	179	36	-	8	108	56	10	14
Mai	616	191	-	159	34	1	10	121	45	11	18
Juni	483	182	1	141	25	-	2	61	42	8	3
Juli	638	195	-	172	31	-	1	97	64	23	21
August	664	224	1	165	38	-	1	96	58	26	16
September	673	221	1	171	37	-	4	113	47	26	8
Oktober	668	198	-	166	38	-	7	127	58	18	13
November	756	277	5	174	43	-	7	112	76	15	10
Dezember	562	227	-	107	40	0	4	80	60	9	8

Jahr Monat	Insgesamt	Darunter									
		Masch. und Aus- rüstungen	Fahr- zeuge	Möbel, Musik- instrum. u.ä.	Sekundär- rohstoffe, Abfälle	Post, Pakete	Geräte, Material zur Güterbef.	Umzugs- gut	Sammel- gut	nicht identifi- zierbare Güter	sonstige Güter a.n.g.
		in 1 000 Tonnen									
2013											
Januar	558	2	1	-	9	-	2	-	-	-	-
Februar	535	1	1	-	11	-	2	-	-	-	-
März	518	1	1	-	27	-	2	-	-	-	-
April	665	2	1	-	16	-	2	-	-	0	-
Mai	616	5	1	-	19	-	2	-	-	-	-
Juni	483	1	1	-	15	-	1	-	-	-	-
Juli	638	7	1	-	23	-	2	-	-	0	-
August	664	3	1	-	32	-	2	-	-	-	-
September	673	3	1	-	38	-	3	-	-	-	-
Oktober	668	2	1	-	38	-	2	-	-	-	-
November	756	4	1	0	31	-	2	-	-	-	-
Dezember	562	2	1	-	23	-	1	-	-	-	-

1.5 Tonnenkilometrische Leistung nach Güterabteilungen und Monaten

Jahr Monat	Insgesamt	Darunter									
		Erzeugn. d. Land- u. Forstw., Fischerei	Kohle, rohes Erdöl, Erdgas	Erze, Steine und Erden	Nah- rungs- und Genussm.	Textilien, Bekleidg., Leder u. -waren	Holzw., Papier, Pappe, Druckerz.	Kokerei- und Mineral- ölerzeug.	Che- mische Erzeug- nisse	sonst. Mineral- erzeug- nisse etc.	Metalle und Metall- erzeugn.
		in Millionen Tkm									
2007	2 734,5	965,8	10,6	651,7	188,1	3,7	13,1	169,1	364,8	82,9	66,6
2008	2 872,0	1 006,0	18,0	663,7	186,9	1,5	31,0	189,7	373,1	101,2	66,3
2009	2 996,3	1 079,7	6,5	667,3	225,0	1,1	39,7	439,1	227,8	46,6	43,2
2010	2 658,4	1 103,8	5,0	599,9	200,1	0,9	39,7	181,1	263,2	49,9	29,9
2011	2 659,7	1 020,0	17,2	671,1	127,6	0,1	30,4	212,7	280,5	63,4	40,8
2012	2 347,0	876,5	7,5	601,0	135,9	0,1	19,7	234,4	251,7	42,5	53,0
2013	2 435,1	996,2	7,6	498,2	135,1	0,2	12,3	271,3	246,4	94,0	52,3
2011											
Januar	141,6	76,0	0,4	23,2	6,5	0,0	0,5	9,4	19,0	0,1	1,0
Februar	234,8	104,6	3,0	52,8	12,5	0,0	2,3	13,1	28,5	2,9	2,8
März	274,8	111,1	1,6	79,2	9,7	0,0	3,8	20,5	30,1	2,8	1,2
April	249,9	109,8	1,2	69,1	10,3	0,0	4,1	18,0	18,8	3,4	4,2
Mai	254,3	104,0	1,0	68,8	15,3	0,0	3,0	17,3	22,8	4,4	4,6
Juni	247,5	107,8	1,0	56,3	8,3	0,0	1,5	15,2	27,1	7,9	6,0
Juli	224,5	78,9	0,6	57,8	12,3	0,0	1,2	19,2	27,7	7,2	2,6
August	223,0	62,3	3,4	67,3	7,8	-	1,5	19,5	27,0	1,0	2,8
September	236,6	86,2	1,2	57,9	7,5	-	3,4	21,3	18,0	12,3	4,8
Oktober	197,7	52,7	1,4	53,5	10,2	-	3,2	21,0	26,0	8,2	2,8
November	205,6	63,8	0,8	48,4	15,3	-	3,5	22,0	20,9	6,7	5,5
Dezember	169,5	62,6	1,6	36,7	12,1	-	2,4	16,2	14,5	6,6	2,6
2012											
Januar	193,1	75,5	1,2	45,9	6,4	-	2,7	17,0	25,8	4,9	3,9
Februar	67,9	27,5	0,6	14,6	3,2	-	0,4	8,3	8,5	0,2	1,6
März	228,4	98,7	0,2	52,1	8,1	-	1,7	16,5	29,9	2,1	6,3
April	172,4	55,2	1,1	54,7	8,4	0,0	1,7	19,2	12,5	3,6	5,3
Mai	220,7	81,6	0,3	56,2	12,6	0,0	4,4	17,3	25,2	2,6	8,8
Juni	193,9	64,3	0,4	50,1	12,7	0,0	1,9	20,8	20,2	5,1	3,5
Juli	219,3	69,2	0,5	60,8	15,3	0,0	3,3	25,7	26,8	1,8	5,7
August	248,0	98,4	-	66,1	14,7	0,0	1,5	20,2	22,7	6,3	4,4
September	181,9	60,1	0,4	52,2	12,4	-	0,1	18,5	20,1	5,4	3,3
Oktober	221,6	81,6	0,8	55,0	12,3	0,0	0,0	25,3	25,2	5,9	5,0
November	227,1	93,7	1,4	55,3	15,2	-	1,3	25,3	19,9	1,5	2,3
Dezember	172,9	70,7	0,6	38,1	14,6	-	0,6	20,1	14,9	3,1	3,0
2013											
Januar	199,7	105,4	2,5	28,1	12,6	0,0	1,3	18,7	20,4	3,7	3,5
Februar	188,6	89,0	0,5	27,8	8,3	-	1,8	19,1	27,1	7,7	1,5
März	171,2	71,9	-	30,9	7,5	-	1,4	21,4	19,0	7,3	2,5
April	220,6	87,6	0,6	54,5	11,1	-	1,7	25,4	21,6	5,4	5,6
Mai	203,0	76,2	-	44,3	11,0	0,2	1,7	31,1	15,5	5,6	7,5
Juni	166,6	75,8	0,5	40,7	8,8	-	0,3	14,7	15,4	3,7	0,5
Juli	218,6	79,4	-	49,1	10,2	-	0,2	23,4	23,6	12,1	9,0
August	226,8	85,0	0,7	50,1	13,2	-	0,2	21,8	20,4	14,8	7,0
September	205,1	74,7	0,5	47,1	11,7	-	0,7	23,7	16,0	14,0	2,2
Oktober	202,4	66,3	-	44,7	12,9	-	1,2	27,8	20,2	8,6	5,7
November	248,4	105,7	2,4	49,5	13,7	-	1,2	24,9	25,3	6,9	3,9
Dezember	184,2	79,1	-	31,5	14,1	0,0	0,5	19,2	21,8	4,2	3,3

Noch 1.5 Tonnenkilometrische Leistung nach Güterabteilungen und Monaten

Jahr Monat	Insgesamt	Darunter									
		Masch. und Aus- rüstungen	Fahr- zeuge	Möbel, Musik- instrum. u.ä.	Sekundär- rohstoffe, Abfälle	Post, Pakete	Geräte, Material zur Güterbef.	Umzugs- gut	Sammel- gut	nicht identifi- zierbare Güter	sonstige Güter a.n.g.
		in Millionen Tkm									
2007	2 734,5	9,7	1,2	2,4	194,0	-	0,0	-	-	-	-
2008	2 872,0	19,3	4,4	0,8	194,9	-	-	-	-	0,1	-
2009	2 996,3	42,2	7,3	0,9	158,3	-	11,5	-	-	-	-
2010	2 658,4	20,1	5,4	1,3	150,3	-	7,8	-	-	-	-
2011	2 659,7	62,5	2,8	0,2	120,9	-	9,0	-	-	0,5	-
2012	2 347,0	25,2	2,9	0,2	90,6	-	5,8	-	-	0,0	-
2013	2 435,1	14,8	3,4	0,0	97,7	-	5,7	-	-	0,0	-
2011											
Januar	141,6	1,0	0,2	-	3,8	-	0,4	-	-	-	-
Februar	234,8	0,7	0,2	0,0	10,7	-	0,7	-	-	0,0	-
März	274,8	0,9	0,3	-	12,6	-	0,9	-	-	-	-
April	249,9	0,6	0,2	-	9,3	-	0,9	-	-	0,1	-
Mai	254,3	3,8	0,3	0,1	8,0	-	0,9	-	-	0,0	-
Juni	247,5	4,8	0,2	-	10,5	-	0,8	-	-	0,0	-
Juli	224,5	7,4	0,3	-	8,5	-	0,7	-	-	-	-
August	223,0	14,7	0,3	0,0	14,8	-	0,8	-	-	0,1	-
September	236,6	11,3	0,3	-	11,6	-	0,8	-	-	0,0	-
Oktober	197,7	7,3	0,3	0,0	10,4	-	0,8	-	-	-	-
November	205,6	8,1	0,2	-	9,7	-	0,8	-	-	-	-
Dezember	169,5	2,0	0,2	0,0	10,9	-	0,6	-	-	0,4	-
2012											
Januar	193,1	3,3	0,3	-	5,4	-	0,6	-	-	-	-
Februar	67,9	1,1	0,1	-	1,6	-	0,2	-	-	-	-
März	228,4	1,5	0,1	-	10,7	-	0,5	-	-	-	-
April	172,4	1,6	0,2	-	8,5	-	0,5	-	-	-	-
Mai	220,7	2,3	0,3	-	8,5	-	0,5	-	-	0,0	-
Juni	193,9	6,0	0,3	-	8,2	-	0,4	-	-	-	-
Juli	219,3	2,5	0,3	-	7,0	-	0,4	-	-	-	-
August	248,0	0,7	0,4	-	12,0	-	0,5	-	-	-	-
September	181,9	1,1	0,2	0,2	7,4	-	0,5	-	-	-	-
Oktober	221,6	1,4	0,3	-	8,2	-	0,6	-	-	-	-
November	227,1	2,6	0,3	-	7,7	-	0,5	-	-	-	-
Dezember	172,9	1,2	0,2	-	5,4	-	0,4	-	-	-	-
2013											
Januar	199,7	0,5	0,3	-	2,1	-	0,4	-	-	-	-
Februar	188,6	0,8	0,3	-	4,3	-	0,5	-	-	-	-
März	171,2	0,7	0,2	-	8,0	-	0,5	-	-	-	-
April	220,6	0,9	0,2	-	5,4	-	0,5	-	-	0,0	-
Mai	203,0	2,6	0,2	-	6,6	-	0,5	-	-	-	-
Juni	166,6	0,3	0,6	-	4,9	-	0,3	-	-	-	-
Juli	218,6	3,6	0,3	-	7,1	-	0,5	-	-	0,0	-
August	226,8	1,0	0,4	-	11,6	-	0,6	-	-	-	-
September	205,1	0,9	0,2	-	12,6	-	0,6	-	-	-	-
Oktober	202,4	0,7	0,2	-	13,5	-	0,5	-	-	-	-
November	248,4	1,9	0,2	0,0	12,4	-	0,4	-	-	-	-
Dezember	184,2	0,8	0,3	-	9,0	-	0,3	-	-	-	-

2. Güterumschlag auf Binnenwasserstraßen Sachsen-Anhalts

2.1 Güterumschlag und tonnenkilometrische Leistung nach Hauptverkehrsbeziehungen

Gegenstand der Nachweisung	Dezember 2012	November 2013	Dezember 2013	Januar bis Dezember		
				2012	2013	Veränderung um %
in 1 000 Tonnen						
Güterumschlag nach Hauptverkehrsbeziehungen						
Verkehr innerhalb Sachsen-Anhalts	0	2	1	11	22	+ 89,5
Verkehr mit anderen Bundesländern						
Empfang	146	206	158	1 812	2 011	+ 11,0
Versand	201	392	283	3 445	3 574	+ 3,7
Grenzüberschreitender Verkehr						
Empfang	47	50	35	592	539	- 9,0
Versand	96	104	84	1 106	1 172	+ 6,0
Durchgangsverkehr	-	-	-	-	-	-
Gesamtverkehr	489	754	561	6 967	7 318	+ 5,0
darunter Verkehr mit deutschen Schiffen	316	511	379	4 750	5 030	+ 5,9
Tonnenkilometrische Leistung nach Hauptverkehrsbeziehungen						
Verkehr innerhalb Sachsen-Anhalts	0	0	0	1	1	+ 11,0
Verkehr mit anderen Bundesländern						
Empfang	46	64	51	591	622	+ 5,2
Versand	55	109	74	914	953	+ 4,3
Grenzüberschreitender Verkehr						
Empfang	23	24	16	285	268	- 5,9
Versand	48	51	43	557	592	+ 6,3
Durchgangsverkehr	-	-	-	-	-	-
Gesamtverkehr	173	248	184	2 347	2 435	+ 3,8
darunter Verkehr mit deutschen Schiffen	93	142	110	1 416	1 443	+ 2,0

2.2 Güterumschlag nach Monaten

Zeitraum	2012			2013			Veränderung 2013/2012
	Empfang	Versand	gesamt	Empfang	Versand	gesamt	
	in 1 000 Tonnen						um %
Januar	205	344	550	203	355	558	+ 1,6
Februar	79	110	189	170	364	535	+ 182,6
März	214	440	655	177	340	518	- 20,9
April	189	338	527	229	436	665	+ 26,1
Mai	219	441	659	234	382	616	- 6,5
Juni	215	361	577	161	322	483	- 16,3
Juli	237	439	676	228	409	638	- 5,6
August	230	513	744	233	431	664	- 10,7
September	200	356	557	247	426	673	+ 20,8
Oktober	222	445	667	237	432	668	+ 0,1
November	211	478	689	258	499	756	+ 9,7
Dezember	193	296	489	194	368	562	+ 14,9
Insgesamt	2 416	4 563	6 979	2 572	4 764	7 336	+ 5,1

2.3 Güterumschlag nach Güterabteilungen

Güterabteilung	Dezember 2012	November 2013	Dezember 2013	Januar bis Dezember		
				2012	2013	Veränderung um %
	in Tonnen					
	Gesamtgüterumschlag nach Güterabteilungen					
Erzeugnisse der Land- u. Forstwirtschaft	168 592	276 797	226 655	2 281 638	2 611 611	+ 14,5
Kohle, rohes Erdöl und Erdgas	1 140	4 508	-	16 493	14 201	- 13,9
Erze, Steine und Erden, sonst. Bergbauern.	112 468	174 248	107 428	2 034 184	1 725 639	- 15,2
Nahrungs- und Genussmittel	45 420	43 102	39 579	400 769	409 927	+ 2,3
Textilien, Bekleidung, Leder und -waren	-	-	41	452	1 014	+ 124,5
Holzwaren, Papier, Pappe, Druckerzeugn.	2 867	7 215	3 671	66 127	63 362	- 4,2
Kokerei- und Mineralölerzeugnisse	77 945	110 289	79 408	887 970	1 141 905	+ 28,6
Chemische Erzeugnisse	43 116	76 081	60 104	680 829	692 874	+ 1,8
Sonst. Mineralölerz. (Glas, Zement, Gips)	6 613	14 607	9 025	84 729	176 055	+ 107,8
Metalle und Metallerzeugnisse	8 237	9 832	7 995	128 707	132 200	+ 2,7
Maschinen, Ausrüstungen, Haushaltsgeräte	2 989	3 766	1 926	56 864	31 368	- 44,8
Fahrzeuge	605	721	941	9 757	11 364	+ 16,5
Möbel, Schmuck, Musikinstrumente	-	13	-	618	13	- 97,9
Sekundärrohstoffe, Abfälle	17 319	31 223	23 003	293 126	281 478	- 4,0
Post, Pakete	-	-	-	-	-	-
Geräte u. Material für die Güterbeförderung	1 899	1 913	1 437	24 217	24 918	+ 2,9
Umschlaggut	-	-	-	-	-	-
Sammelgut	-	-	-	-	-	-
Nicht identifizierbare Güter	-	-	-	51	101	+ 98,8
Sonstige Güter a. n. g.	-	-	-	-	-	-
Insgesamt	489 212	754 314	561 214	6 966 529	7 318 031	+ 5,0
	Anteil der Güterabteilungen am Gesamtumschlag in %					
Erzeugnisse der Land- u. Forstwirtschaft	34,5	36,7	40,4	33,0	35,7	x
Kohle, rohes Erdöl und Erdgas	0,2	0,6	-	0,2	0,2	x
Erze, Steine und Erden, sonst. Bergbauern.	23,0	23,1	19,1	29,2	23,6	x
Nahrungs- und Genussmittel	9,3	5,7	7,1	5,8	5,6	x
Textilien, Bekleidung, Leder und -waren	-	-	0,0	0,0	0,0	x
Holzwaren, Papier, Pappe, Druckerzeugn.	0,6	1,0	0,7	0,9	0,9	x
Kokerei- und Mineralölerzeugnisse	15,9	14,6	14,1	12,7	15,6	x
Chemische Erzeugnisse	8,8	10,1	10,7	9,8	9,5	x
Sonst. Mineralölerz. (Glas, Zement, Gips)	1,4	1,9	1,6	1,2	2,4	x
Metalle und Metallerzeugnisse	1,7	1,3	1,4	1,8	1,8	x
Maschinen, Ausrüstungen, Haushaltsgeräte	0,6	0,5	0,3	0,8	0,4	x
Fahrzeuge	0,1	0,1	0,2	0,1	0,2	x
Möbel, Schmuck, Musikinstrumente	-	0,0	-	0,0	0,0	x
Sekundärrohstoffe, Abfälle	3,5	4,1	4,1	4,2	3,8	x
Post, Pakete	-	-	-	-	-	x
Geräte u. Material für die Güterbeförderung	0,4	0,3	0,3	0,3	0,3	x
Umschlaggut	-	-	-	-	-	x
Sammelgut	-	-	-	-	-	x
Nicht identifizierbare Güter	-	-	-	0,0	0,0	x
Sonstige Güter a. n. g.	-	-	-	-	-	x
Insgesamt	100	100	100	100	100	x

2.4 Güterumschlag nach Wasserstraßengebieten, Güterhauptgruppen und
Hauptverkehrsbeziehungen im Dezember 2013

NST- 2007 Abteilung Gruppe	Güterabteilung Gütergruppe	Güter- umschlag insgesamt	Empfang		Versand	
			davon aus Häfen		davon nach Häfen	
			in Deutschland	im Ausland	in Deutschland	im Ausland
in 1 000 Tonnen						
Elbegebiet						
01	Erzeugnisse der Land- u. Forstwirtschaft	86	8	-	57	22
01.1	Getreide	68	-	-	50	18
01.5	Forstwirtschaftliche Erzeugnisse	6	4	-	-	2
01.7	Andere Erzeugnisse pflanzlichen Ursprunges	12	4	-	7	1
03	Erze, Steine u. Erden, sonst. Bergbauerzeugn.	39	0	5	33	1
03.4	(Koch-) Salz, Meerwasser	2	-	2	-	1
03.5	Steine und Erden, Sand, Ton u. ä.	36	0	4	33	-
04	Nahrungs- und Genussmittel	21	4	1	13	4
04.3	Verarbeitetes Obst und Gemüse	0	0	-	-	-
04.4	Öle und Fette	19	3	1	11	4
04.8	Nahrungsmittel	2	-	-	2	-
06	Holzwaren, Papier, Pappe, Druckerzeugnisse	4	0	-	4	-
06.1	Holz-, Kork- und Flechtwaren	0	0	-	-	-
06.2	Papier, Pappe und -waren	4	-	-	4	-
07	Kokerei- und Mineralölerzeugnisse	79	71	-	5	3
07.2	Flüssige Mineralölerzeugnisse	79	71	-	5	3
08	Chemische Erzeugnisse	14	2	4	6	2
08.1	Chemische Grundstoffe (mineralisch)	2	1	1	0	-
08.2	Chemische Grundstoffe (organisch)	6	-	-	6	-
08.3	Stickstoffverbindungen, Düngemittel	7	2	3	-	2
08.5	Pharmazeutische Erzeugnisse	0	0	-	0	-
08.6	Gummi- oder Kunststoffwaren	0	-	-	0	-
09	Sonstige Mineralerzeugnisse	8	8	-	-	-
09.3	Sonstige Baumaterialien und -erzeugnisse	8	8	-	-	-
10	Metalle und Metallerzeugnisse	1	0	-	0	-
10.2	NE-Metalle, Halbzeug	1	0	-	0	-
11	Maschinen und Ausrüstungen u. ä.	2	-	-	1	1
11.8	Sonstige Maschinen	2	-	-	1	1
12	Fahrzeuge	1	1	-	-	-
12.1	Erzeugnisse der Automobilindustrie	1	1	-	-	-
14	Sekundärrohstoffe, Abfälle	22	14	-	8	0
14.2	Sonstige Abfälle und Sekundärrohstoffe	22	14	-	8	0
16	Geräte u. Material zur Güterbeförderung	1	0	-	0	-
16.1	Leere Container und Wechselbehälter	1	0	-	0	-
Insgesamt		277	107	10	127	32

Noch 2.4 Güterumschlag nach Wasserstraßengebieten, Güterhauptgruppen und
Hauptverkehrsbeziehungen im Dezember 2013

NST- 2007 Abteilung Gruppe	Güterabteilung Gütergruppe	Güter- umschlag insgesamt	Empfang		Versand	
			davon aus Häfen		davon nach Häfen	
			in Deutschland	im Ausland	in Deutschland	im Ausland
in 1 000 Tonnen						
Mittellandkanalgebiet						
01	Erzeugnisse d. Land- u. Forstwirtschaft	141	22	8	70	41
01.1	Getreide	85	1	1	44	39
01.5	Forstwirtschaftliche Erzeugnisse	0	-	-	0	-
01.7	Andere Erzeugnisse pflanzlichen Ursprungs	56	21	7	26	2
03	Erze, Steine u. Erden, sonst. Bergbauerzeugn.	69	13	3	50	2
03.4	(Koch-) Salz, Meerwasser	3	-	-	3	-
03.5	Steine und Erden, Sand, Ton u. ä.	66	13	3	47	2
04	Nahrungs- und Genussmittel	18	6	3	7	2
04.4	Öle und Fette	10	6	3	-	1
04.6	Stärke(-erzeugnisse), Futtermittel	9	-	-	7	2
05	Textilien, Bkleidung, Leder	0	0	-	-	-
05.1	Textilien	0	0	-	-	-
07	Kokerei- und Mineralölerzeugnisse	2	-	2	-	-
07.1	Kokereierzeugnisse	2	-	2	-	-
08	Chemische Erzeugnisse	46	10	3	27	5
08.1	Chemische Grundstoffe (mineralisch)	0	-	-	0	-
08.3	Stickstoffverbindungen, Düngemittel	44	9	3	27	5
08.5	Pharmazeutische Erzeugnisse	0	-	-	0	-
08.6	Gummi- oder Kunststoffwaren	1	1	-	-	-
09	Sonstige Mineralerzeugnisse	1	-	-	1	-
09.1	Glas, Porzellan u. ä.	0	-	-	0	-
09.3	Sonstige Baumaterialien und -erzeugnisse	1	-	-	1	-
10	Metalle und Metallerzeugnisse	7	-	5	2	1
10.1	Roheisen, Stahl und Ferrolegierungen	6	-	5	-	1
10.2	NE-Metalle, Halbzeug	2	-	-	2	-
14	Sekundärrohstoffe, Abfälle	1	-	-	1	-
14.2	Sonstige Abfälle und Sekundärrohstoffe	1	-	-	1	-
16	Geräte u. Material zur Güterbeförderung	1	1	-	0	-
16.1	Leere Container und Wechselbehälter	1	1	-	0	-
Insgesamt		285	52	25	157	51

Noch 2.4 Güterumschlag nach Wasserstraßengebieten, Güterhauptgruppen und Hauptverkehrsbeziehungen im Dezember 2013

NST- 2007 Abteilung Gruppe	Güterabteilung Gütergruppe	Güter- umschlag insgesamt	Empfang		Versand	
			davon aus Häfen		davon nach Häfen	
			in Deutschland	im Ausland	in Deutschland	im Ausland
in 1 000 Tonnen						
Wasserstraßengebiete insgesamt						
01	Erzeugnisse der Land- und Forstwirtschaft	227	29	8	127	63
01.1	Getreide	153	1	1	94	57
01.5	Forstwirtschaftliche Erzeugnisse	6	4	-	0	2
01.7	Andere Erzeugnisse pflanzlichen Ursprungs	68	25	7	33	4
03	Erze, Steine u. Erden, sonst. Bergbauerzeugn.	107	14	9	83	3
03.4	(Koch-) Salz, Meerwasser	5	-	2	3	1
03.5	Steine und Erden, Sand, Ton u. ä.	102	14	7	80	2
04	Nahrungs- und Genussmittel	40	10	4	20	7
04.3	Verarbeitetes Gemüse	0	0	-	-	-
04.4	Öle und Fette	29	9	4	11	5
04.6	Stärke(-erzeugnisse), Futtermittel	9	-	-	7	2
04.8	Nahrungsmittel	2	-	-	2	-
05	Textilien, Bekleidung, Leder	0	0	-	-	-
05.1	Textilien	0	0	-	-	-
06	Holzwaren, Papier, Pappe, Druckerzeugnisse	4	0	-	4	-
06.1	Holz-, Kork- und Flechtwaren	0	0	-	-	-
06.2	Papier, Pappe und -waren	4	-	-	4	-
07	Kokerei- und Mineralölerzeugnisse	80	71	2	5	3
07.1	Kokreierzeugnisse	2	-	2	-	-
07.2	Flüssige Mineralölerzeugnisse	79	71	-	5	3
08	Chemische Erzeugnisse	60	12	8	33	7
08.1	Chemische Grundstoffe (mineralisch)	2	1	1	0	-
08.2	Chemische Grundstoffe (organisch)	6	-	-	6	-
08.3	Stickstoffverbindungen, Düngemittel	51	10	7	27	7
08.5	Pharmazeutische Erzeugnisse	0	0	-	0	-
08.6	Gummi- oder Kunststoffwaren	2	1	-	0	-
09	Sonstige Mineralerzeugnisse	9	8	-	1	-
09.1	Glas, Porzellan u. Ä.	0	-	-	0	-
09.3	Sonstige Baumaterialien und -erzeugnisse	9	8	-	1	-
10	Metalle und Metallerzeugnisse	8	0	5	2	1
10.1	Roheisen, Stahl Ferrolegierungen	6	-	5	-	1
10.2	NE-Metalle, Halbzeug	2	0	-	2	-
11	Maschinen und Ausrüstungen	2	-	-	1	1
11.8	Sonstige Maschinen	2	-	-	1	1
12	Fahrzeuge	1	1	-	-	-
12.1	Erzeugnisse der Automobilindustrie	1	1	-	-	-
14	Sekundärrohstoffe, Abfälle	23	14	-	9	0
14.2	Sonstige Abfälle u. Sekundärrohstoffe	23	14	-	9	0
16	Geräte u. Material zur Güterbeförderg.	1	1	-	1	-
16.1	Leere Container und Wechselbehälter	1	1	-	1	-
Insgesamt		562	159	35	285	84

2.5 Güterumschlag nach Wasserstraßengebieten, Güterhauptgruppen und
Hauptverkehrsbeziehungen von Januar bis Dezember 2013

NST- 2007 Abteilung Gruppe	Güterabteilung Gütergruppe	Güter- umschlag insgesamt	Empfang		Versand	
			davon aus Häfen		davon nach Häfen	
			in Deutschland	im Ausland	in Deutschland	im Ausland
in 1 000 Tonnen						
Elbegebiet						
01	Erzeugnisse der Land- und Forstwirtschaft	974	58	7	649	261
01.1	Getreide	770	3	6	519	242
01.5	Forstwirtschaftliche Erzeugnisse	53	33	1	2	17
01.7	Andere Erzeugnisse pflanzlichen Ursprungs	152	22	-	127	3
02	Kohle, rohes Erdöl und Erdgas	10	0	10	-	-
02.1	Kohle	10	0	10	-	-
03	Erze, Steine u. Erden, sonst. Bergbauerzeugn.	550	8	46	493	4
03.1	Eisenerze	1	1	-	-	-
03.4	(Koch-)Salz, Meerwasser	11	-	9	-	3
03.5	Steine und Erden, Sand, Ton u. ä.	537	6	37	493	1
04	Nahrungs- und Genussmittel	195	73	5	108	8
04.3	Verarbeitetes Obst und Gemüse	0	0	-	-	-
04.4	Öle und Fette	175	73	5	89	8
04.8	Nahrungsmittel (außer Sammelgut)	20	0	-	19	-
06	Holzwaren, Papier, Pappe, Druckerzeugnisse	63	4	-	59	-
06.1	Holz-, Kork- und Flechtwaren	0	0	-	0	-
06.2	Papier, Pappe und -waren	63	4	-	59	-
07	Kokerei- und Mineralölerzeugnisse	1137	1060	9	47	21
07.1	Kokereierzeugnisse	2	2	-	-	-
07.2	Flüssige Mineralölerzeugnisse	1134	1057	9	47	21
07.4	Feste oder wachsartige Mineralölerzeugnisse	2	2	-	-	-
08	Chemische Erzeugnisse	199	29	60	105	5
08.1	Chemische Grundstoffe (mineralisch)	19	6	10	2	1
08.2	Chemische Grundstoffe (organisch)	62	1	-	61	-
08.3	Stickstoffverbindungen, Düngemittel	113	19	49	41	4
08.4	Basiskunststoffe, Kautschuk	2	2	-	0	-
08.5	Pharmazeutische Erzeugnisse	1	1	-	0	-
08.6	Gummi-oder Kunststoffwaren	1	0	-	1	-
09	Sonstige Mineralerzeugnisse	128	77	9	42	1
09.1	Glas, Porzellan u. ä. Erzeugnisse	1	1	-	0	-
09.3	Sonstige Baumaterialien und -erzeugnisse	127	76	9	42	1
10	Metalle und Metallerzeugnisse	38	5	27	5	1
10.1	Roheisen, Stahl, Ferrolegierungen	30	1	27	1	1
10.2	NE-Metalle, Halbzeug	8	4	-	4	-
10.5	Heizkessel, sonstige Metallerzeugnisse	0	-	-	0	-

2.5 Güterumschlag nach Wasserstraßengebieten, Güterhauptgruppen und
Hauptverkehrsbeziehungen von Januar bis Dezember 2013

NST- 2007 Abteilung Gruppe	Güterabteilung Gütergruppe	Güter- umschlag insgesamt	Empfang		Versand	
			davon aus Häfen		davon nach Häfen	
			in Deutschland	im Ausland	in Deutschland	im Ausland
			in 1 000 Tonnen			
			noch Elbegebiet			
11	Maschinen und Ausrüstungen u. Ä.	31	1	0	23	7
11.2	Haushaltsgeräte	0	0	-	0	-
11.4	Geräte der Elektrizitätserzeugung u. Ä.	3	0	-	3	-
11.8	Sonstige Maschinen	28	0	0	20	7
12	Fahrzeuge	11	10	-	1	-
12.1	Erzeugnisse der Automobilindustrie	11	10	-	1	-
12.2	Sonstige Fahrzeuge	0	0	-	0	-
13	Möbel, Musikinstrumente u. ä.	0	0	-	-	-
13.1	Möbel	0	0	-	-	-
14	Sekundärrohstoffe, Abfälle	269	92	2	141	32
14.1	Hausmüll und kommunale Abfälle	2	2	-	-	-
14.2	Sonstige Abfälle und Sekundärrohstoffe	267	91	2	141	32
16	Geräte u. Material zur Güterbeförderung	11	5	-	5	-
16.1	Leere Container und Wechselbehälter	11	5	-	5	-
19	Nicht identifizierbare Güter	0	0	-	0	-
19.1	Unbekannte Güter in Containern	0	0	-	0	-
	Insgesamt	3 616	1 423	174	1 679	341

Noch 2.5 Güterumschlag nach Wasserstraßengebieten, Güterhauptgruppen und Hauptverkehrsbeziehungen von Januar bis Dezember 2013

NST- 2007 Abteilung Gruppe	Güterabteilung Gütergruppe	Güter- umschlag insgesamt	Empfang		Versand	
			davon aus Häfen		davon nach Häfen	
			in Deutschland	im Ausland	in Deutschland	im Ausland
in 1 000 Tonnen						
Mittellandkanalgebiet						
01	Erzeugnisse der Land- und Forstwirtschaft	1 640	209	88	678	665
01.1	Getreide	1 227	18	10	547	652
01.5	Forstwirtschaftliche Erzeugnisse	3	-	-	3	-
01.7	Andere Erzeugnisse pflanzlichen Ursprungs	409	191	78	127	14
02	Kohle, rohes Erdöl und Erdgas	4	-	3	1	-
02.1	Kohle	4	-	3	1	-
03	Erze, Steine u. Erden, sonst. Bergbauerzeugn.	1 176	256	53	830	37
03.1	Eisenerze	1	1	-	-	-
03.2	NE-Metallerze	6	-	4	2	-
03.4	(Koch-) Salz, Meerwasser	44	1	3	17	23
03.5	Steine und Erden, Sand, Ton u. ä.	1 125	255	45	812	14
04	Nahrungs- und Genussmittel	215	70	39	95	12
04.4	Öle und Fette	120	68	39	9	4
04.6	Stärke(-erzeugnisse), Futtermittel	96	2	-	86	8
05	Textilien, Bekleidung, Leder u. ä.	1	1	-	-	-
05.1	Textilien	0	0	-	-	-
05.2	Bekleidung und Pelzwaren	1	1	-	-	-
06	Holzwaren, Papier, Pappe, Druckerzeugnisse	0	0	-	0	-
06.1	Holz-, Kork- und Flechtwaren	0	0	-	-	-
06.2	Papier, Pappe und -waren	0	-	-	0	-
07	Kokerei- und Mineralölerzeugnisse	16	1	14	1	-
07.1	Kokereierzeugnisse	6	1	4	1	-
07.4	Feste oder wachsartige Mineralölerzeugnisse	11	-	11	0	-
08	Chemische Erzeugnisse	497	57	117	252	71
08.1	Chemische Grundstoffe (mineralisch)	4	4	-	0	-
08.2	Chemische Grundstoffe (organisch)	1	1	-	-	-
08.3	Stickstoffverbindungen, Düngemittel	474	41	117	245	71
08.5	Pharmazeutische Erzeugnisse	7	-	-	7	-
08.6	Gummi- oder Kunststoffwaren	11	11	-	-	-
09	Sonstige Mineralerzeugnisse	48	2	3	9	34
09.1	Glas, Porzellan u. ä. Erzeugnisse	5	0	-	4	-
09.2	Zement, Kalk, gebrannter Gips	39	1	1	3	34
09.3	Sonstige Baumaterialien und -erzeugnisse	5	1	2	1	-
10	Metalle und Metallerzeugnisse	94	1	49	32	13
10.1	Roheisen, Stahl, Ferrolegierungen	62	0	49	-	13
10.2	NE-Metalle, Halbzeug	15	-	-	15	-
10.5	Heizkessel, sonstige Metallerzeugnisse	17	0	-	17	-
11	Maschinen und Ausrüstungen u. ä.	0	0	-	-	-
11.2	Haushaltsgeräte	0	0	-	-	-
11.4	Geräte der Elektrizitätserzeugung	0	0	-	-	-
14	Sekundärrohstoffe, Abfälle	13	2	-	11	-
14.2	Sonstige Abfälle und Sekundärrohstoffe	13	2	-	11	-
16	Geräte u. Material zur Güterbeförderung	15	11	-	3	-
16.1	Leere Container und Wechselbehälter	15	11	-	3	-
Insgesamt		3 720	610	345	1 913	832

Noch 2.5 Güterumschlag nach Wasserstraßengebieten, Güterhauptgruppen und Hauptverkehrsbeziehungen von Januar bis Dezember 2013

NST- 2007 Abteilung Gruppe	Güterabteilung Gütergruppe	Güter- umschlag insgesamt	Empfang		Versand	
			davon aus Häfen		davon nach Häfen	
			in Deutschland	im Ausland	in Deutschland	im Ausland
in 1 000 Tonnen						
Wasserstraßengebiete insgesamt						
01	Erzeugnisse der Land- und Forstwirtschaft	2 614	267	94	1326	927
01.1	Getreide	1 997	21	16	1067	893
01.5	Forstwirtschaftliche Erzeugnisse	56	33	1	5	17
01.7	Andere Erzeugnisse pflanzlichen Ursprungs	561	213	78	254	16
02	Kohle, rohes Erdöl und Erdgas	14	0	13	1	-
02.1	Kohle	14	0	13	1	-
03	Erze, Steine u. Erden, sonst. Bergbauerzeugn.	1 726	264	98	1 323	41
03.1	Eisenerze	2	2	-	-	-
03.2	NE-Metallerze	6	-	4	2	-
03.4	(Koch-) Salz, Meerwasser	55	1	12	17	26
03.5	Steine und Erden Sand, Ton u. ä.	1 662	261	82	1 304	15
04	Nahrungs- und Genussmittel	410	143	44	203	20
04.3	Verarbeitetes Obst und Gemüse	0	0	-	-	-
04.4	Öle und Fette	294	141	44	98	12
04.6	Stärke(-erzeugnisse), Futtermittel	96	2	-	86	8
04.8	Nahrungsmittel (außer Sammelgut)	20	0	-	19	-
05	Textilien, Bekleidung, Leder u. ä.	1	1	-	-	-
05.1	Textilien	0	0	-	-	-
05.2	Bekleidung und Pelzwaren	1	1	-	-	-
06	Holzwaren, Papier, Pappe, Druckerzeugnisse	64	4	-	59	-
06.1	Holz-, Kork- und Flechtwaren	0	0	-	0	-
06.2	Papier, Pappe und -waren	63	4	-	59	-
07	Kokerei- und Mineralölerzeugnisse	1 154	1062	23	48	21
07.1	Kokereierzeugnisse	8	3	4	1	-
07.2	Flüssige Mineralölerzeugnisse	1 134	1057	9	47	21
07.4	Feste oder wachsartige Mineralölerzeugnisse	12	2	11	0	-
08	Chemische Erzeugnisse	696	86	177	357	77
08.1	Chemische Grundstoffe (mineralisch)	23	9	10	2	1
08.2	Chemische Grundstoffe (organisch)	63	2	-	61	-
08.3	Stickstoffverbindungen, Düngemittel	588	60	166	286	76
08.4	Basiskunststoffe, Kautschuk	2	2	-	0	-
08.5	Pharmazeutische Erzeugnisse	8	1	-	7	-
08.6	Gummi- oder Kunststoffwaren	12	11	-	1	-
09	Sonstige Mineralerzeugnisse	176	79	12	51	35
09.1	Glas, Porzellan u. ä. Erzeugnisse	6	1	-	5	-
09.2	Zement, Kalk, gebrannter Gips	39	1	1	3	34
09.3	Sonstige Baumaterialien und -erzeugnisse	132	77	10	43	1
10	Metalle und Metallerzeugnisse	132	5	76	38	14
10.1	Roheisen, Stahl, Ferrolegierungen	92	2	76	1	14
10.2	NE-Metalle, Halbzeug	23	4	-	19	-
10.5	Heizkessel, sonstige Metallerzeugnisse	17	0	-	17	-

Noch 2.5 Güterumschlag nach Wasserstraßengebieten, Güterhauptgruppen und
Hauptverkehrsbeziehungen von Januar bis Dezember 2013

NST- 2007 Abteilung Gruppe	Güterabteilung Gütergruppe	Güter- umschlag insgesamt	Empfang		Versand	
			davon aus Häfen		davon aus Häfen	
			in Deutschland	im Ausland	in Deutschland	im Ausland
in 1 000 Tonnen						
noch Wasserstraßengebiete insgesamt						
11	Maschinen und Ausrüstungen	31	1	0	23	7
11.2	Haushaltsgeräte	0	0	-	0	-
11.4	Geräte der Elektrizitätserzeugung	3	0	-	3	-
11.8	Sonstige Maschinen	28	0	0	20	7
12	Fahrzeuge	11	10	-	1	-
12.1	Erzeugnisse der Automobilindustrie	11	10	-	1	-
12.2	Sonstige Fahrzeuge	0	0	-	0	-
13	Möbel, Musikinstrumente u. ä.	0	0	-	-	-
13.1	Möbel	0	0	-	-	-
14	Sekundärrohstoffe, Abfälle	282	95	2	152	32
14.1	Hausmüll und kommunale Abfälle	2	2	-	-	-
14.2	Sonstige Abfälle und Sekundärrohstoffe	280	93	2	152	32
16	Geräte und Material zur Güterbeförderung	25	17	-	9	-
16.1	Leere Container und Wechselbehälter	25	17	-	9	-
19	Nicht identifizierbare Güter	0	0	-	0	-
19.1	Unbekannte Güter in Containern	0	0	-	0	-
Insgesamt		7 336	2 033	539	3 592	1 172

2.6 Containerumschlag nach Containerarten und Hauptverkehrsbeziehungen

Containerart	Einheit	November 2013	Dezember 2013	Januar- Dezember			
				2012	2013	Veränderung um %	
		Verkehr innerhalb Deutschlands					
20-Fuß Container beladen	Anzahl	614	516	8 893	7 900	-	11,2
30-Fuß Container beladen	Anzahl	-	-	-	-	-	-
40-Fuß Container beladen	Anzahl	249	187	2 163	2 557	+	18,2
Container größer 40-Fuß beladen	Anzahl	-	-	42	3	-	92,9
zusammen	TEU	1 112	890	13 314	13 021	-	2,2
darin beförderte Güter	Tonnen	17 272	12 884	241 931	214 065	-	11,5
20-Fuß Container leer	Anzahl	637	493	7 893	7 730	-	2,1
30-Fuß Container leer	Anzahl	-	-	-	-	-	-
40-Fuß Container leer	Anzahl	121	82	1 545	1 923	+	24,5
Container größer 40-Fuß leer	Anzahl	-	-	68	5	-	92,6
zusammen	TEU	879	657	11 136	11 587	+	4,1
Insgesamt	TEU	1 991	1 547	24 450	24 608	+	0,6
		Grenzüberschreitender Empfang und Versand					
20-Fuß Container beladen	Anzahl	-	-	-	-	-	-
30-Fuß Container beladen	Anzahl	-	-	-	-	-	-
40-Fuß Container beladen	Anzahl	-	-	-	-	-	-
Container größer 40-Fuß beladen	Anzahl	-	-	-	-	-	-
zusammen	TEU	-	-	-	-	-	-
darin beförderte Güter	Tonnen	-	-	-	-	-	-
20-Fuß Container leer	Anzahl	-	-	-	-	-	-
30-Fuß Container leer	Anzahl	-	-	-	-	-	-
40-Fuß Container leer	Anzahl	-	-	-	-	-	-
Container größer 40-Fuß leer	Anzahl	-	-	-	-	-	-
zusammen	TEU	-	-	-	-	-	-
Insgesamt	TEU	-	-	-	-	-	-
		Gesamtverkehr					
20-Fuß Container beladen	Anzahl	614	516	8 893	7 900	-	11,2
30-Fuß Container beladen	Anzahl	-	-	-	-	-	-
40-Fuß Container beladen	Anzahl	249	187	2 163	2 557	+	18,2
Container größer 40-Fuß beladen	Anzahl	-	-	42	3	-	92,9
zusammen	TEU	1 112	890	13 314	13 021	-	2,2
darin beförderte Güter	Tonnen	17 272	12 884	241 931	214 065	-	11,5
20-Fuß Container leer	Anzahl	637	493	7 893	7 730	-	2,1
30-Fuß Container leer	Anzahl	-	-	-	-	-	-
40-Fuß Container leer	Anzahl	121	82	1 545	1 923	+	24,5
Container größer 40-Fuß leer	Anzahl	-	-	68	5	-	92,6
zusammen	TEU	879	657	11 136	11 587	+	4,1
Insgesamt	TEU	1 991	1 547	24 450	24 608	+	0,6

2.7 Containerumschlag nach Wasserstraßengebieten, Containerart, Anzahl und TEU

Containerart	Einheit	Empfang		Versand		Insgesamt		
		2012	2013	2012	2013	2012	2013	Veränderung um %
		Dezember Elbegebiet						
20-Fuß Container	Anzahl	148	131	203	170	351	301	- 14,2
30-Fuß Container	Anzahl	-	-	-	-	-	-	-
40-Fuß Container	Anzahl	142	134	110	58	252	192	- 23,8
Container größer 40-Fuß	Anzahl	-	-	-	-	-	-	-
Insgesamt	TEU	432	399	423	286	855	685	- 19,9
		Mittellandkanalgebiet						
20-Fuß Container	Anzahl	506	336	492	375	998	711	- 28,8
30-Fuß Container	Anzahl	-	-	-	-	-	-	-
40-Fuß Container	Anzahl	18	43	15	35	33	78	+ 136,4
Container größer 40-Fuß	Anzahl	-	-	-	-	-	-	-
Insgesamt	TEU	542	422	522	445	1 064	867	- 18,5
		Wasserstraßengebiete insgesamt						
20-Fuß Container	Anzahl	654	467	695	545	1 349	1 012	- 25,0
30-Fuß Container	Anzahl	-	-	-	-	-	-	-
40-Fuß Container	Anzahl	160	177	125	93	285	270	- 5,3
Container größer 40-Fuß	Anzahl	-	-	-	-	-	-	-
Insgesamt	TEU	974	821	945	731	1 919	1 552	- 19,1
		Januar-Dezember Elbegebiet						
20-Fuß Container	Anzahl	2 486	1 898	2 469	2 114	4 955	4 012	- 19,0
30-Fuß Container	Anzahl	-	-	-	-	-	-	-
40-Fuß Container	Anzahl	1 927	2 078	1 366	1 609	3 293	3 687	+ 12,0
Container größer 40-Fuß	Anzahl	66	3	44	3	110	6	- 94,5
Insgesamt	TEU	6 489	6 061	5 300	5 339	11 789	11 400	- 3,3
		Mittellandkanalgebiet						
20-Fuß Container	Anzahl	5 955	5 936	5 963	5 723	11 918	11 659	- 2,2
30-Fuß Container	Anzahl	-	-	-	-	-	-	-
40-Fuß Container	Anzahl	246	457	229	383	475	840	+ 76,8
Container größer 40-Fuß	Anzahl	-	1	-	1	-	2	x
Insgesamt	TEU	6 447	6 852	6 421	6 491	12 868	13 343	+ 3,7
		Wasserstraßengebiete insgesamt						
20-Fuß Container	Anzahl	8 441	7 834	8 432	7 837	16 873	15 671	- 7,1
30-Fuß Container	Anzahl	-	-	-	-	-	-	-
40-Fuß Container	Anzahl	2 173	2 535	1 595	1 992	3 768	4 527	+ 20,1
Container größer 40-Fuß	Anzahl	66	4	44	4	110	8	- 92,7
Insgesamt	TEU	12 936	12 913	11 721	11 830	24 657	24 743	+ 0,4

**2.8 Containerumschlag nach Wasserstraßengebieten, Containerart, Anzahl, TEU und Hauptverkehrsbeziehungen
im Dezember und Januar bis Dezember 2013**

Containerart	Einheit	Container- umschlag insgesamt	Empfang		Versand	
			davon aus Häfen		davon nach Häfen	
			in Deutschland	im Ausland	in Deutschland	im Ausland
			Dezember Elbegebiet			
20-Fuß Container	Anzahl	301	131	-	170	-
30-Fuß Container	Anzahl	-	-	-	-	-
40-Fuß Container	Anzahl	192	134	-	58	-
Container größer 40-Fuß	Anzahl	-	-	-	-	-
Insgesamt	TEU	685	399	-	286	-
			Mittellandkanalgebiet			
20-Fuß Container	Anzahl	711	336	-	375	-
30-Fuß Container	Anzahl	-	-	-	-	-
40-Fuß Container	Anzahl	78	43	-	35	-
Container größer 40-Fuß	Anzahl	-	-	-	-	-
Insgesamt	TEU	867	422	-	445	-
			Wasserstraßengebiete insgesamt			
20-Fuß Container	Anzahl	1 012	467	-	545	-
30-Fuß Container	Anzahl	-	-	-	-	-
40-Fuß Container	Anzahl	270	177	-	93	-
Container größer 40-Fuß	Anzahl	-	-	-	-	-
Insgesamt	TEU	1 552	821	-	731	-
			Januar-Dezember Elbegebiet			
20-Fuß Container	Anzahl	4 012	1 898	-	2 114	-
30-Fuß Container	Anzahl	-	-	-	-	-
40-Fuß Container	Anzahl	3 687	2 078	-	1 609	-
Container größer 40-Fuß	Anzahl	6	3	-	3	-
Insgesamt	TEU	11 400	6 061	-	5 339	-
			Mittellandkanalgebiet			
20-Fuß Container	Anzahl	11 659	5 936	-	5 723	-
30-Fuß Container	Anzahl	-	-	-	-	-
40-Fuß Container	Anzahl	840	457	-	383	-
Container größer 40-Fuß	Anzahl	2	1	-	1	-
Insgesamt	TEU	13 343	6 852	-	6 491	-
			Wasserstraßengebiete insgesamt			
20-Fuß Container	Anzahl	15 671	7 834	-	7 837	-
30-Fuß Container	Anzahl	-	-	-	-	-
40-Fuß Container	Anzahl	4 527	2 535	-	1 992	-
Container größer 40-Fuß	Anzahl	8	4	-	4	-
Insgesamt	TEU	24 743	12 913	-	11 830	-

3. Schiffsverkehr auf Binnenwasserstraßen Sachsen-Anhalts

3.1 Schiffsverkehr nach Monaten

Zeitraum	2013			2012	Veränderung 2013/2012 um %	
	Schiffe beladen	Schiffe unbeladen	Schiffe gesamt	Schiffe gesamt		
Januar	642	510	1 152	1 165	-	1,1
Februar	620	516	1 136	397	+	186,1
März	610	486	1 096	1 325	-	17,3
April	762	622	1 384	1 212	+	14,2
Mai	724	626	1 350	1 524	-	11,4
Juni	520	464	984	1 368	-	28,1
Juli	802	632	1 434	1 524	-	5,9
August	785	668	1 453	1 680	-	13,5
September	796	633	1 429	1 282	+	11,5
Oktober	789	654	1 443	1 509	-	4,4
November	876	721	1 597	1 514	+	5,5
Dezember	649	514	1 163	1 073	+	8,4
Insgesamt	8 575	7 046	15 621	15 573	+	0,3

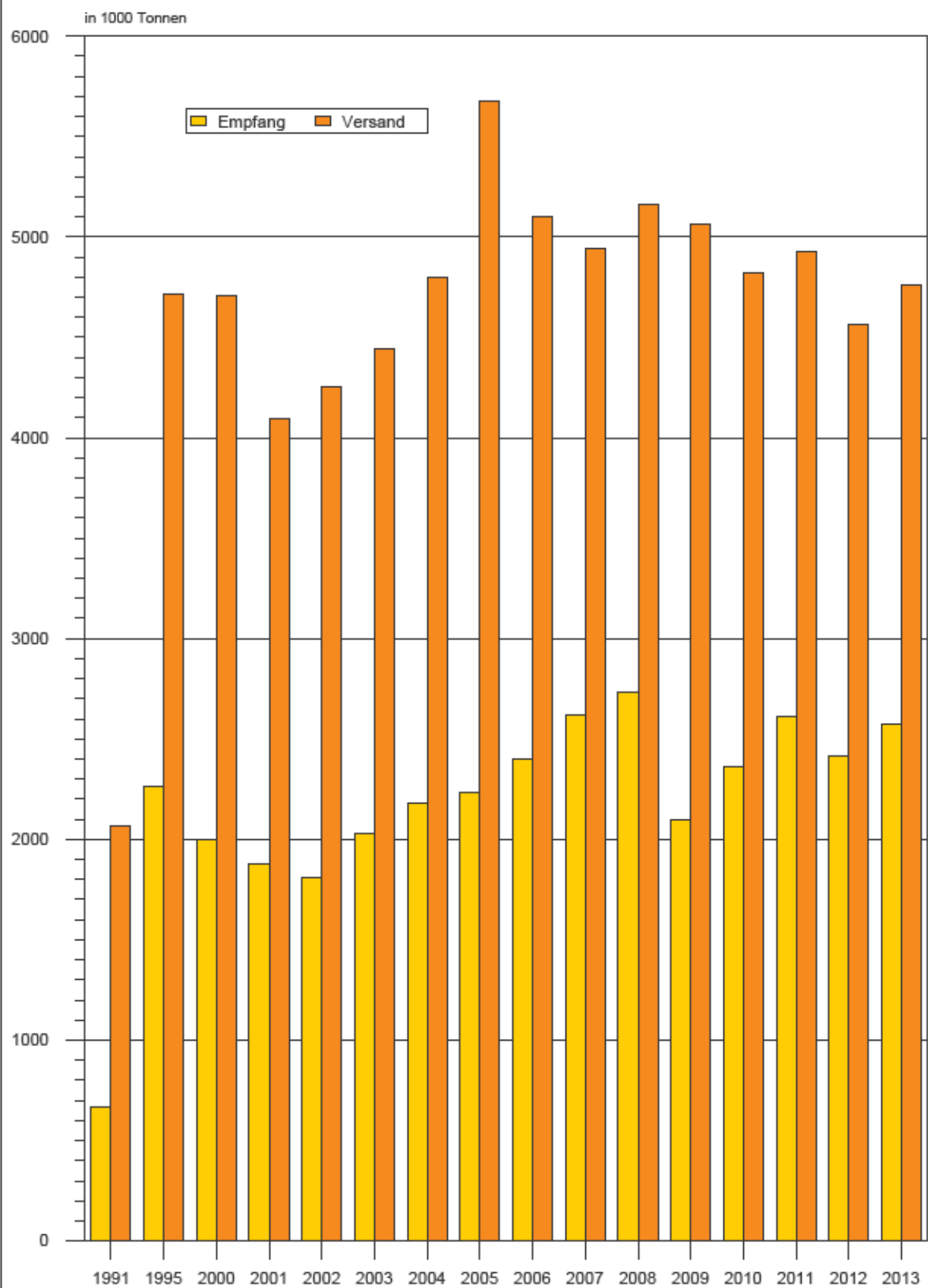
3.2 Schiffsverkehr nach Wasserstraßengebieten, Beladungszustand und Flagge im Dezember 2013

Flagge	Schiffe mit eigenem Antrieb					Schiffe ohne eigenen Antrieb				
	beladen			unbeladen		beladen			unbeladen	
	Anzahl	Trag- fähigkeit 1 000 t	Aus-/ Ein- ladungen 1 000 t	Anzahl	Trag- fähigkeit 1 000 t	Anzahl	Trag- fähigkeit 1 000 t	Aus-/ Ein- ladungen 1 000 t	Anzahl	Trag- fähigkeit 1 000 t
Elbegebiet										
Deutschland	176	226	175	150	189	84	58	22	54	39
Niederlande	40	50	39	38	49	-	-	-	-	-
Belgien	4	7	5	4	7	-	-	-	-	-
Luxemburg	5	6	5	5	6	-	-	-	-	-
Schweiz	1	2	1	1	2	-	-	-	-	-
Tschechien	25	27	13	20	22	6	6	2	4	5
Polen	10	9	7	9	8	12	10	8	12	10
Insgesamt	261	326	245	227	282	102	75	32	70	53
Mittellandkanalgebiet										
Deutschland	157	227	176	121	165	20	28	8	6	6
Niederlande	69	87	72	53	69	-	-	-	-	-
Belgien	1	1	1	1	1	-	-	-	-	-
Frankreich	2	1	1	2	1	-	-	-	-	-
Tschechien	10	12	8	7	8	2	2	1	2	2
Polen	21	19	15	21	19	4	4	3	4	4
Insgesamt	260	346	273	205	263	26	34	12	12	13
Wasserstraßengebiete insgesamt										
Deutschland	333	452	351	271	354	104	86	29	60	45
Niederlande	109	137	110	91	118	-	-	-	-	-
Belgien	5	8	6	5	8	-	-	-	-	-
Luxemburg	5	6	5	5	6	-	-	-	-	-
Frankreich	2	1	1	2	1	-	-	-	-	-
Schweiz	1	2	1	1	2	-	-	-	-	-
Tschechien	35	39	22	27	30	8	9	4	6	7
Polen	31	28	23	30	27	16	14	11	16	14
Insgesamt	521	671	518	432	544	128	109	44	82	66

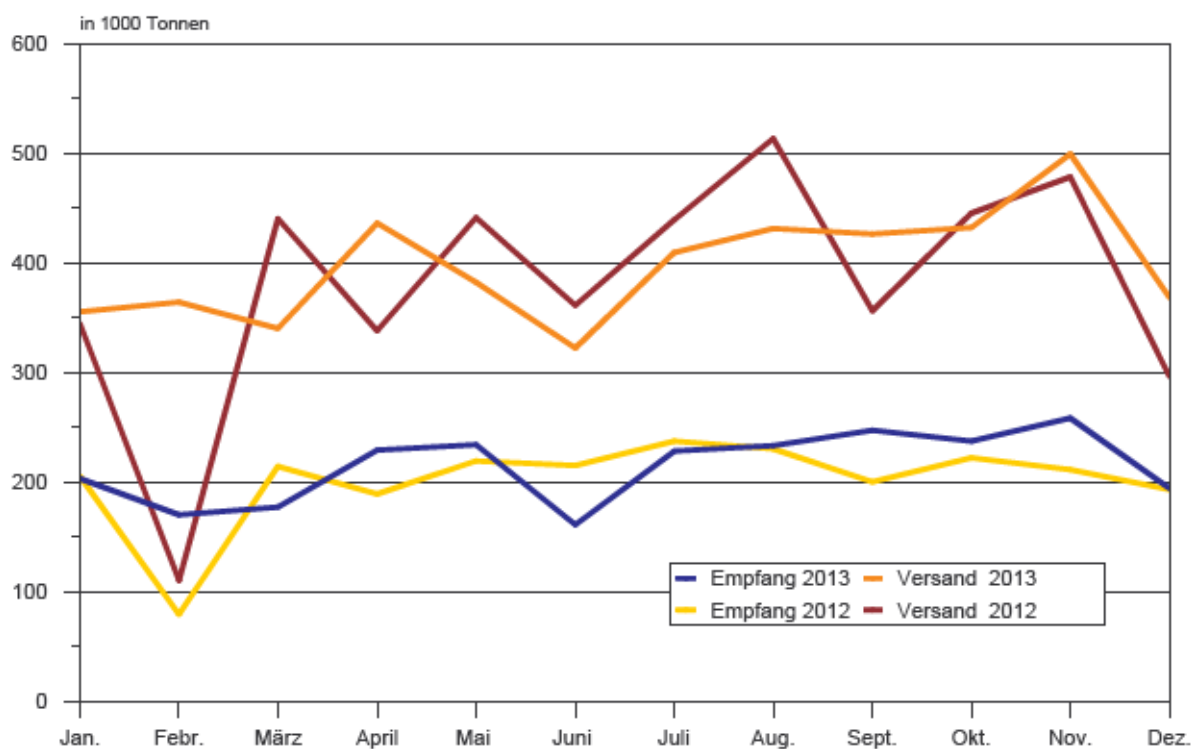
3.3 Schiffsverkehr nach Wasserstraßengebieten, Beladungszustand und Flagge Januar bis Dezember 2013

Flagge	Schiffe mit eigenem Antrieb					Schiffe ohne eigenen Antrieb				
	beladen			unbeladen		beladen			unbeladen	
	Anzahl	Trag- fähigkeit 1 000 t	Aus-/ Ein- ladungen 1 000 t	Anzahl	Trag- fähigkeit 1 000 t	Anzahl	Trag- fähigkeit 1 000 t	Aus-/ Ein- ladungen 1 000 t	Anzahl	Trag- fähigkeit 1 000 t
Elbegebiet										
Deutschland	2 495	3 201	2 483	2 219	2 816	1 164	956	327	826	678
Niederlande	392	486	373	367	460	2	3	2	2	3
Belgien	27	34	24	25	31	-	-	-	-	-
Luxemburg	48	62	54	39	50	-	-	-	-	-
Frankreich	1	1	1	1	1	-	-	-	-	-
Schweiz	1	2	1	1	2	-	-	-	-	-
Österreich	2	2	1	2	2	-	-	-	-	-
Tschechien	238	256	140	211	223	105	103	57	93	91
Polen	123	98	80	122	97	153	105	73	152	105
Insgesamt	3 327	4 142	3 157	2 987	3 682	1 424	1 167	459	1 073	876
Mittellandkanalgebiet										
Deutschland	2 002	2 705	2 110	1 596	2 058	237	294	127	106	89
Niederlande	1 036	1 247	1 039	778	933	9	13	10	9	13
Belgien	42	59	47	37	54	-	-	-	-	-
Luxemburg	2	2	2	2	2	-	-	-	-	-
Frankreich	6	4	3	6	4	-	-	-	-	-
Schweiz	1	2	1	1	2	-	-	-	-	-
Ungarn	1	1	1	1	1	-	-	-	-	-
Tschechien	163	180	140	144	156	25	25	18	22	22
Polen	239	201	172	225	188	61	55	50	59	52
Insgesamt	3 492	4 401	3 515	2 790	3 397	332	387	205	196	176
Wasserstraßengebiete insgesamt										
Deutschland	4 497	5 906	4 593	3 815	4 874	1 401	1 250	454	932	767
Niederlande	1 428	1 734	1 412	1 145	1 393	11	16	12	11	16
Belgien	69	93	71	62	85	-	-	-	-	-
Luxemburg	50	64	56	41	52	-	-	-	-	-
Frankreich	7	5	4	7	5	-	-	-	-	-
Schweiz	2	3	2	2	3	-	-	-	-	-
Österreich	2	2	1	2	2	-	-	-	-	-
Ungarn	1	1	1	1	1	-	-	-	-	-
Tschechien	401	437	280	355	379	130	127	75	115	112
Polen	362	299	252	347	285	214	160	123	211	157
Insgesamt	6 819	8 542	6 673	5 777	7 079	1 756	1 554	663	1 269	1 052

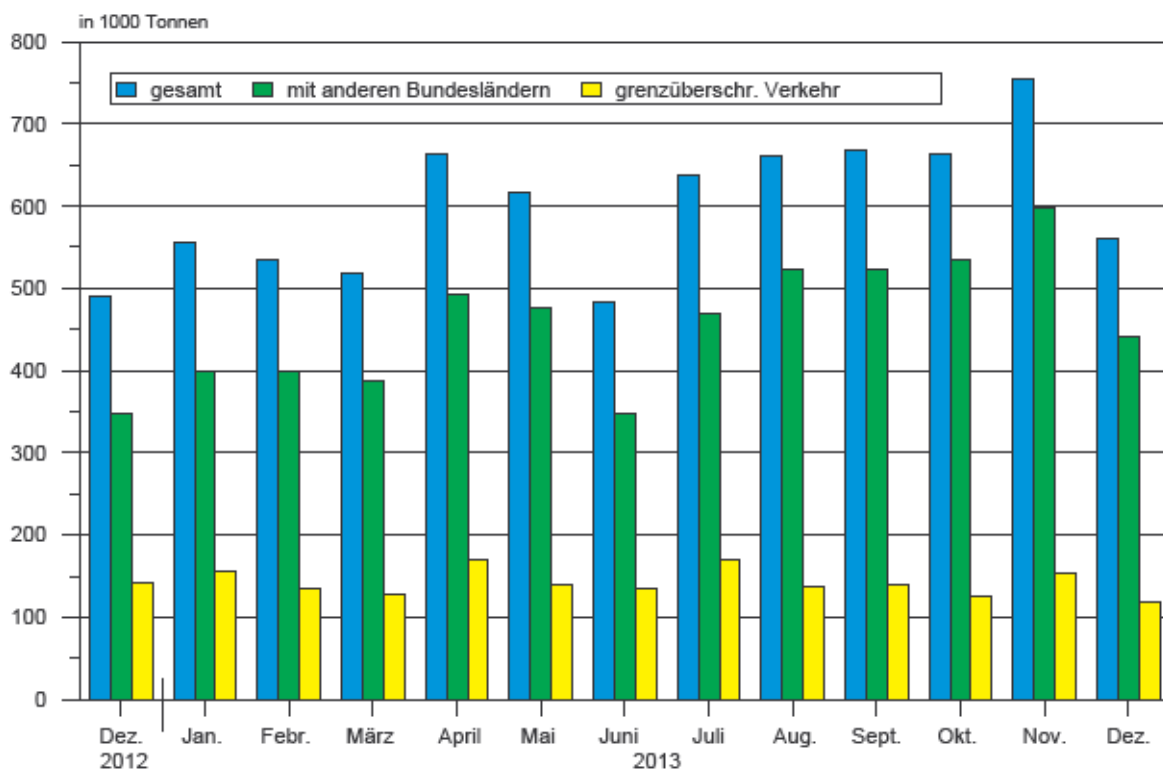
1. Güterverkehr auf Binnenwasserstraßen 1991 - 2013



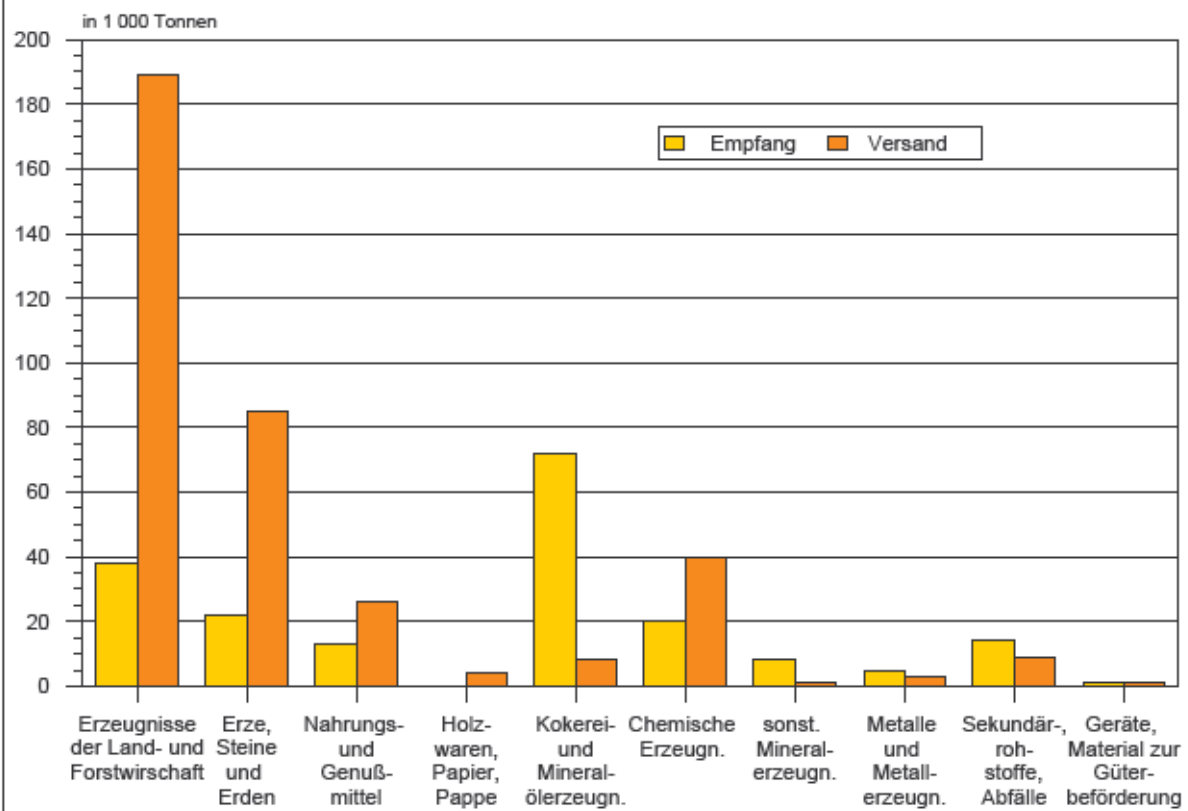
2. Gesamtgüterumschlag auf Binnenwasserstraßen der Jahre 2012 und 2013



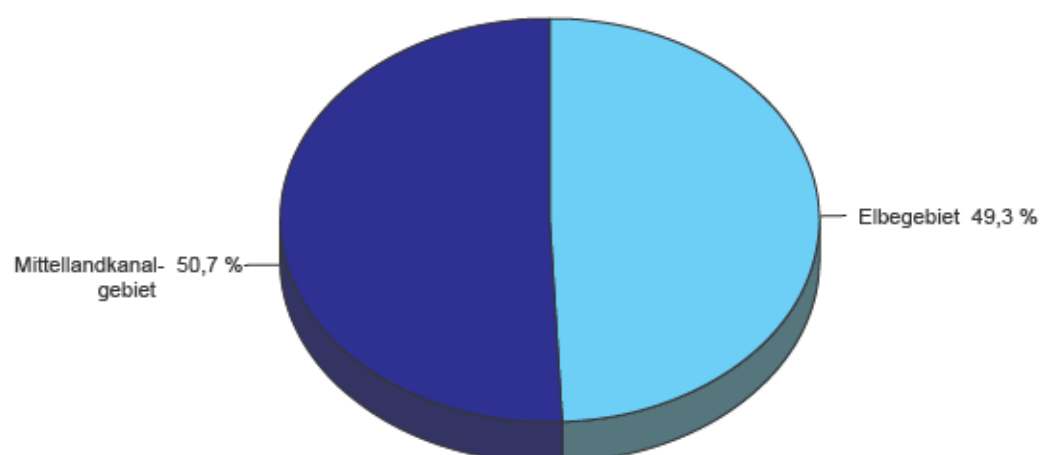
3. Güterumschlag nach Hauptverkehrsbeziehungen der Jahre 2012 und 2013



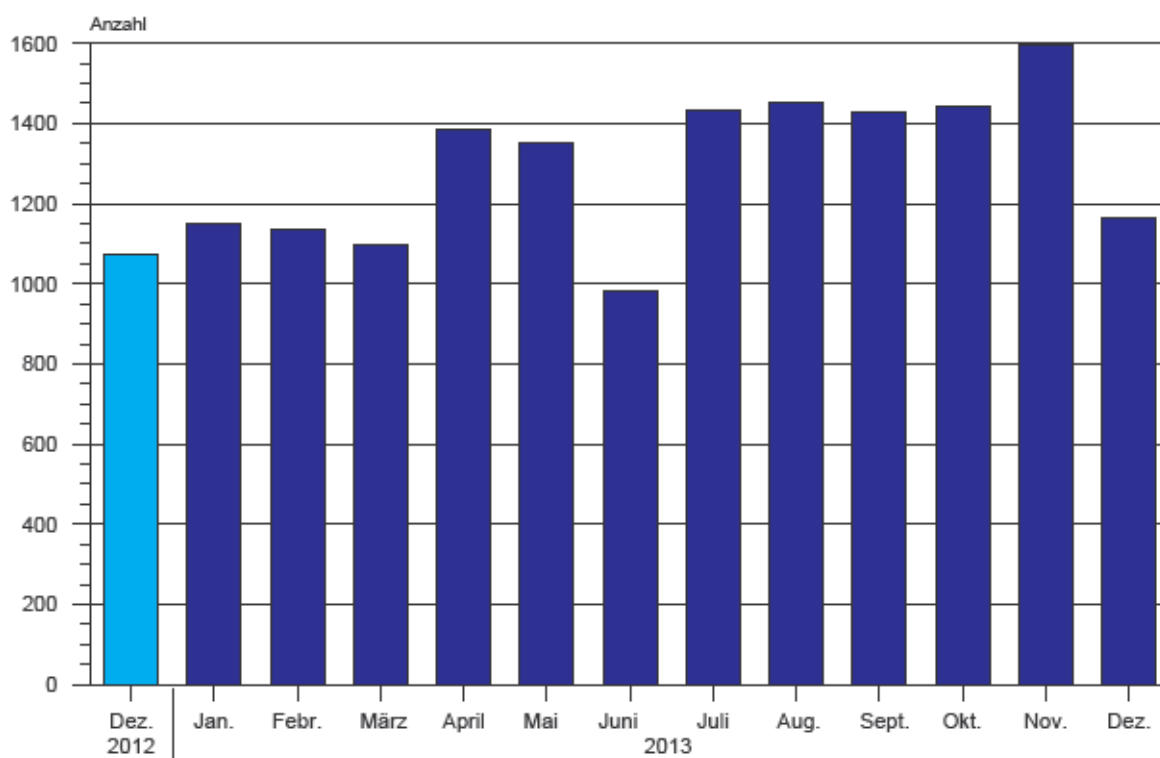
4. Güterumschlag nach ausgewählten Güterabteilungen Dezember 2013



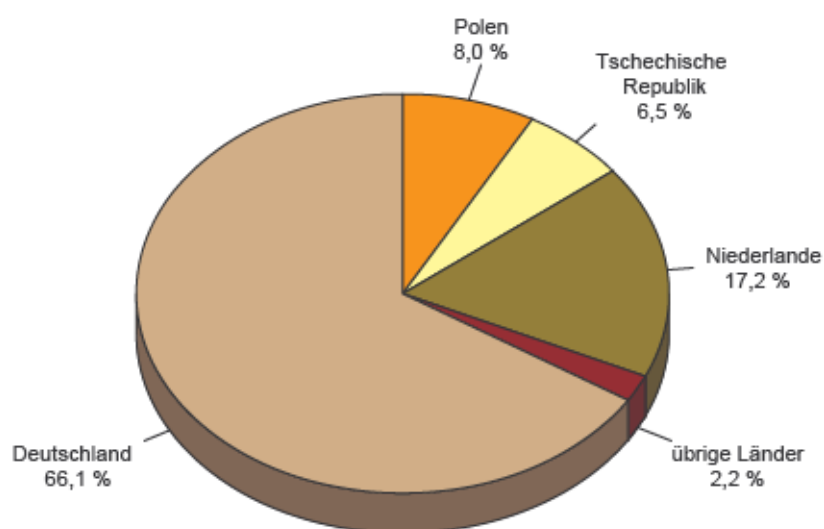
5. Güterumschlag nach Wasserstraßengebieten Dezember 2013



6. Schiffsankünfte und -abgänge nach Monaten der Jahre 2012 und 2013



7. Schiffsankünfte und -abgänge nach Herkunftsländern im Dezember 2013



NST-2007 Übersicht über die Gliederung

Abteilung	Bezeichnung
01	Erzeugnisse der Landwirtschaft, Jagd und Forstwirtschaft; Fische und Fischereierzeugnisse
02	Kohle, rohes Erdöl und Erdgas
03	Erze, Steine und Erden, sonstige Bergbauerzeugnisse; Torf; Uran- und Thoriumerze
04	Nahrungs- und Genußmittel
05	Textilien und Bekleidung; Leder und Lederwaren
06	Holz sowie Holz-, Kork- und Flechtwaren (ohne Rohholz und Möbel); Papier, Pappe und Waren daraus; Verlags- und Druckerzeugnisse, bespielte Ton-, Bild- und Datenträger
07	Kokereierzeugnisse und Mineralölerzeugnisse
08	Chemische Erzeugnisse und Chemiefasern; Gummi- und Kunststoffwaren; Spalt- und Brutstoffe
09	Sonstige Mineralerzeugnisse
10	Metalle und Halbzeug daraus; Metallerzeugnisse, ohne Maschinen und Geräte
11	Maschinen und Ausrüstungen a.n.g.; Büromaschinen, Datenverarbeitungsgeräte und -einrichtungen; Geräte der Elektrizitätserzeugung und -verteilung u.Ä.; Nachrichtentechnik, Rundfunk- und Fernsehgeräte sowie elektronische Bauelemente; Medizin-, Mess-, steuerungs- und regelungstechnische Erzeugnisse; optische Erzeugnisse; Uhren
12	Fahrzeuge
13	Möbel, Schmuck, Musikinstrumente, Sportgeräte, Spielwaren und sonstige Erzeugnisse
14	Sekundärrohstoffe, kommunale Abfälle und sonstige Abfälle
15	Post, Pakete
16	Geräte und Material für die Güterbeförderung
17	Im Rahmen von privaten und gewerblichen Umzügen beförderte Güter; von den Fahrgästen getrennt befördertes Gepäck; zum Zwecke der Reparatur bewegte Fahrzeuge ; sonstige nichtmarktbestimmte Güter a.n.g.
18	Sammelgut: eine Mischung verschiedener Arten von Gütern, die zusammen befördert werden
19	Nicht identifizierbare Güter: Güter, die sich aus irgendeinem Grund nicht genau bestimmen lassen und daher nicht den Gruppen 01-16 zugeordnet werden können
20	Sonstige Güter a.n.g.

a.n.g. anderweitig nicht genannt

Veröffentlichungen ¹⁾ im Statistischen Landesamt Sachsen-Anhalt

Im Monat April 2014 erschienen:

Bestell-Nr.	Kennziffer/ Periodizität	Titel	Preis (in EUR)
1 Z 0 03	Z	Statistisches Monatsheft 4/14	5,50
3 A 6 01	A VI - vj-2/13	Sozialversicherungspflichtig Beschäftigte - Stand: 30.06.2013 -	7,50
3 A 6 06	A VI - j/13	Pendlerströme der sozialversicherungspflichtig Beschäftigten - Stichtag: 30.06.2013 -	2,50
3 C 2 02	C II - j/13	Anbaufläche und Ernte von Feldfrüchten und Grünland, Obst und Gemüse Jahr 2013 - Endgültige Ergebnisse -	2,50
3 C 3 05	C III - m-2/14	Schlachtungen und Geflügel - Februar 2014 -	1,50
3 E 2 01	E II - m-1/14	Umsatz, Tätige Personen, Auftragseingang und Auftragsbestand im Baugewerbe Januar 2014	2,50
3 E 2 04	E II, E III - j/12	Jahreserhebung einschließlich Investitionserhebung bei Unternehmen des Bauhaupt- und Ausbaugewerbes - Ergebnisse 2012 -	2,50
3 E 4 02	E IV - j/11	Energiebilanz 2011	6,00
3 E 5 02	E V - j/10	Handwerkszählung - Jahr 2010 -	5,00
3 F 2 01	F II - vj-4/13	Baugenehmigungen im Wohn- und Nichtwohnbau 01.01. - 31.12. 2013	2,50
3 G 1 01	G I - m-12/13	Entwicklung von Umsatz und Beschäftigten im Einzelhandel - Dezember 2013 -	2,00
3 G 4 01	G IV - m-12/13	Gäste und Übernachtungen im Reiseverkehr, Beherbergungskapazität Dezember 2013, Januar bis Dezember 2013 - Endgültige Ergebnisse -	6,00
3 H 1 05	H I - vj-4/13	Fahrgäste und Beförderungsleistungen im Schienennahverkehr und im gewerblichen Omnibusverkehr - IV. Quartal 2013 -	1,50
3 H 2 01	H II - m-11/13	Binnenschifffahrt - November 2013 -	4,00
3 M 1 02	M I - vj-1/14	Preisindizes für Bauwerke - Februar 2014 -	2,00
3 M 1 03	M I - j/13	Kaufwerte landwirtschaftlicher Grundstücke - Jahr 2013 -	1,50
3 P 1 01	P I - j/13	Bruttoinlandsprodukt und Bruttowertschöpfung nach Wirtschaftsbereichen 2008 - 2013 - Stand: März 2014 -	3,50
3 P 1 07	P I - j/13	Arbeitnehmerentgelt, Bruttolöhne und -gehälter nach Wirtschaftsbereichen 2008 - 2013; Stand: Februar 2014	4,50
3 Q 4 01	Q IV - j/12	Bestimmte klimawirksame Stoffe - Jahr 2012 -	3,00

1) Veröffentlichung als PDF-Datei kostenfrei erhältlich - bei Bestellung bitte die erste Stelle der Bestellnummer durch eine „6“ ersetzen