

Produzierendes Gewerbe, Handwerk

Umsatz, Tätige Personen, Auftragseingang und Auftragsbestand im Baugewerbe

September 2013

Bestellnummer:
3E201



SACHSEN-ANHALT

Herausgabemonat: Januar 2014

Zu beziehen durch das

Statistische Landesamt Sachsen-Anhalt
Dezernat Öffentlichkeitsarbeit
Postfach 20 11 56
06012 Halle (Saale)

Preis: 2,50 EUR (kostenfrei als PDF-Datei verfügbar - Bestellnummer: 6E201)

Inhaltliche Verantwortung:

Dezernat: Verarbeitendes Gewerbe, Handwerk , Baugewerbe, Bautätigkeit
Herr Streufert
Telefon: (0345) 2318-303

Auskünfte erhalten Sie unter:

Telefon: (0345) 2318-777
Telefon: (0345) 2318-715
Telefon: (0345) 2318-716

Telefax: (0345) 2318-913
Internet: <http://www.statistik.sachsen-anhalt.de>
E-Mail: info@stala.mi.sachsen-anhalt.de

Vertrieb:

Telefon: (0345) 2318-718
E-Mail: shop@stala.mi.sachsen-anhalt.de

Druck: Statistisches Landesamt Sachsen-Anhalt

© Statistisches Landesamt Sachsen-Anhalt, Halle (Saale), 2014

Auszugsweise Vervielfältigung und Verbreitung mit Quellenangabe gestattet.

Bibliothek und Besucherdienst (Merseburger Straße 2):

Montag bis Freitag: 8.00 Uhr bis 12.00 Uhr - möglichst nach Vereinbarung

Telefon: (0345) 2318-714
E-Mail: bibliothek@stala.mi.sachsen-anhalt.de

Statistischer Bericht

Umsatz, Tätige Personen, Auftragseingang
und Auftragsbestand im Baugewerbe

September 2013

Land Sachsen-Anhalt

Inhaltsverzeichnis

| | Seite |
|---|-------|
| Vorbemerkungen | 3 |
| Grafiken | 5 |
| 1. Bauhauptgewerbe | 6 |
| 1.1 Tätige Personen, Entgeltsumme, geleistete Arbeitsstunden sowie baugewerblicher Umsatz (hochgerechnete Ergebnisse für alle Betriebe) | 6 |
| 1.2 Betriebe, Tätige Personen, Entgeltsumme, geleistete Arbeitsstunden sowie baugewerblicher Umsatz (Betriebe mit 20 Beschäftigten und mehr) | 7 |
| 1.3 Betriebe, Tätige Personen, Entgeltsumme, geleistete Arbeitsstunden sowie Umsatz nach Wirtschaftszweigen im Berichtszeitraum Januar bis September 2013 | 8 |
| 1.4 Betriebe, Tätige Personen , Entgeltsumme, geleistete Arbeitsstunden sowie baugewerblicher Umsatz nach Kreisen im Monat September 2013 | 9 |
| 1.5 Wertindex der Auftragseingänge (Jahr 2010 = 100) | 10 |
| 1.6 Wertindex des Auftragsbestandes (Jahr 2010 = 100) | 10 |
| 1.7 Wertindex der Auftragseingänge (Jahr 2010 = 100) - Fortschreibung - | 11 |
| 2. Ausbaugewerbe und Bauträger | 12 |
| 2.1 Betriebe, Tätige Personen, geleistete Arbeitsstunden, Entgeltsumme sowie Gesamtumsatz nach Wirtschaftszweigen | 12 |
| 2.2 Betriebe, Tätige Personen, geleistete Arbeitsstunden, Entgeltsumme sowie Gesamtumsatz nach Kreisen – III. Quartal 2013 | 13 |

Vorbemerkungen

Im Monatsbericht für Betriebe im Bauhauptgewerbe (einschließlich Baunebengewerbe) bzw. im Vierteljahresbericht für Betriebe im Ausbaugewerbe (einschließlich Bauträger) werden die Ergebnisse der Betriebe im Bauhauptgewerbe erfasst. Es werden die Betriebe von Unternehmen des Baugewerbes mit im Allgemeinen 20 und mehr tätigen Personen, Betriebe anderer Wirtschaftsbereiche mit 20 und mehr tätigen Personen sowie alle Arbeitsgemeinschaften des Baugewerbes (Argen) unabhängig von der Beschäftigtenzahl einbezogen.

Im Jahr 2008 wurde die Wirtschaftszweikklassifikation 2003 (WZ2003) durch die neue WZ 2008 ersetzt. Für die Bauberichterstattungen gilt die neue Klassifikation ab dem Berichtsjahr 2009. Die Zuordnung der Betriebe zu Wirtschaftszweigen ist Grundlage zahlreicher Wirtschaftsdaten und ermöglicht Vergleiche auch auf internationaler Ebene. Deshalb müssen diese Klassifikationen in gewissen zeitlichen Abständen den geänderten wirtschaftlichen und gesellschaftlichen Verhältnissen angepasst werden. In der WZ2008 hat sich die Gliederung des Baugewerbes deutlich geändert, außerdem sind die Bauträger dazugekommen. Die Begriffe Bauhauptgewerbe und Ausbaugewerbe sollen aber erhalten bleiben. Die Bauträger werden dem Ausbaugewerbe zugeordnet und separat ausgewiesen.

Zum **Bauhauptgewerbe** gehören wirtschaftliche Einheiten, deren Tätigkeit darin besteht, Hochbauten zu errichten (einschließlich Fertigteilbauten), Tiefbauarbeiten auszuführen oder bestimmte Spezialbauarbeiten vorzunehmen. Entsprechend der WZ 2008 werden dem Bauhauptgewerbe die Zweige

- 41.2 - Bau von Gebäuden
- 42.1 - Bau v. Straßen u. Bahnverkehrsstrecken
- 42.2 - Leitungstiefbau u. Kläranlagenbau
- 42.9 - Sonstiger Tiefbau
- 43.1 - Vorbereitende Baustellenarbeiten
- 43.9 - Sonstige spezialisierte Bautätigkeiten

zugeordnet.

Das **Ausbaugewerbe und Bauträger** fasst verschiedene Wirtschaftszweige zusammen, die im Wesentlichen Einheiten enthalten, die überwiegend Ausbauarbeiten und entsprechende Reparatur- und Unterhaltungsarbeiten vornehmen. Es setzt sich aus den Zweigen

- 41.1 - Erschließ. v. Grundstücken, Bauträger
- 43.2 - Bauinstallation
- 43.3 - Sonstiger Ausbau

zusammen.

Durch diese Abgrenzung der Wirtschaftszweige bleiben die Bereiche Bauhauptgewerbe und Ausbaugewerbe in ihrer Gesamtheit vergleichbar.

Hinweis: Aus der Ergänzungserhebung im Bauhauptgewerbe vom Juni 2012 wurde der neue Auskunftspflichtigenkreis ab Oktober für den Monatsbericht im Bauhauptgewerbe nach den bundesweit einheitlich geltenden methodischen Regelungen bestimmt. Wegen der Umstellung des Monatsberichts im Ausbaugewerbe auf die vierteljährliche Periodizität erfolgt die Berichts-kreisänderung aufgrund der Jahreserhebung im Ausbaugewerbe (Betriebe von Unternehmen mit 10 und mehr Beschäftigten) vom Juni 2012 erst zum Jahreswechsel.

Es gelten folgende Definitionen:

Tätige Personen

Als Tätige Personen gelten alle im Betrieb Beschäftigten, die in einem arbeitsrechtlichen Verhältnis zum Unternehmen bzw. Betrieb stehen (Angestellte, Arbeiter, Auszubildende), die im Unternehmen bzw. Betrieb tätigen Inhaber und Mitinhaber sowie die unbezahlt mithelfenden Familienangehörigen, soweit diese Familienangehörigen mindestens 55 Stunden im Monat im Unternehmen bzw. Betrieb tätig sind.

Entgelte

Es wird die Summe der lohnsteuerpflichtigen Bruttobezüge (Bar- und Sachbezüge) angegeben. Dies versteht sich ohne Arbeitgeberanteile, ohne Beiträge zu Sozialkassen des Baugewerbes, ohne Winterbauumlage, ohne Aufwendungen für betriebliche Alters-, Invaliditäts- und Hinterbliebenenversorgung, ohne Vorruhestandsgelder und ohne Kurzarbeitergeld. Den Entgelten sind auch die Bezüge von Gesellschaftern, Vorstandsmitgliedern und anderen leitenden Kräften zuzurechnen, soweit sie steuerlich als Einkünfte aus nichtselbständiger Arbeit anzusehen sind.

Geleistete Arbeitsstunden

Alle von Inhabern, Angestellten, Arbeitern und Auszubildenden auf Baustellen und Bauhöfen tatsächlich geleisteten (nicht die bezahlten) Arbeitsstunden ohne Stunden für Bürotätigkeit.

Umsatz (ohne Umsatzsteuer)

Als Umsatz gelten die dem Finanzamt für die Umsatzsteuer zu meldenden steuerbaren Beträge im Bundesgebiet einschließlich Nachunternehmertätigkeit und Vergabe von Teilleistungen an Nachunternehmer. Dazu zählen auch Anzahlungen für Teilleistungen oder Vorauszahlungen vor Ausführung der entsprechenden Lieferung oder Leistungen. Der Gesamtumsatz enthält außer dem baugewerblichen Umsatz die Handels- und sonstigen Umsätze.

Abkürzungen

| | |
|--------|---------------------------------|
| bzw. | = beziehungsweise |
| MD | = Monatsdurchschnitt |
| o.a.S. | = ohne ausgeprägten Schwerpunkt |
| a.n.g. | = anderweitig nicht genannt |

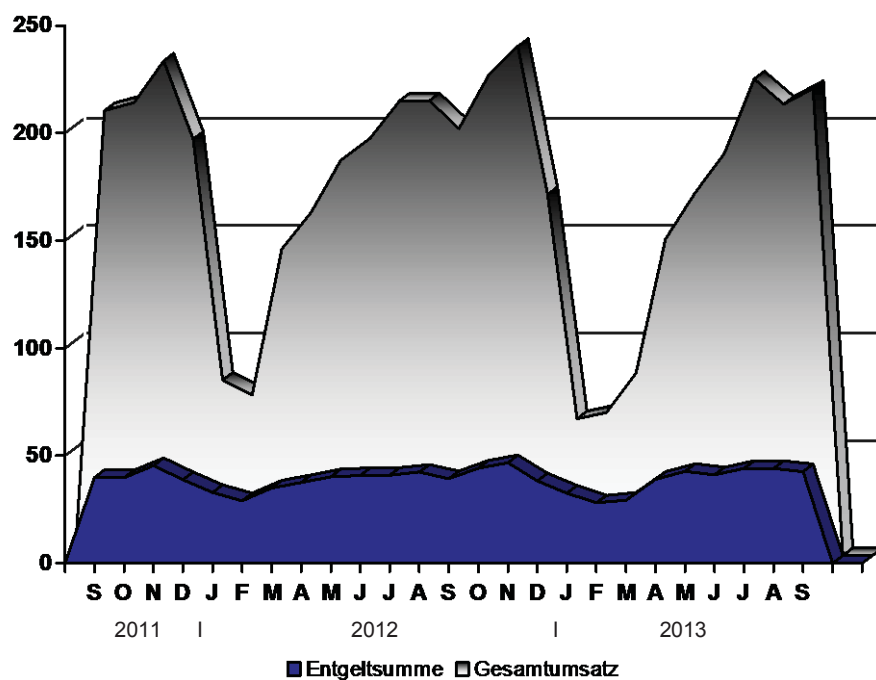
Zeichenerklärung

| | |
|-----|--|
| - | = nichts vorhanden |
| 0 | = weniger als die Hälfte von 1 in der letzten besetzten Stelle, jedoch mehr als nichts |
| x | = Tabellenfach gesperrt, da Aussage nicht sinnvoll |
| . | = Zahlenwert unbekannt oder geheimzuhalten |
| ... | = Angabe fällt später an |

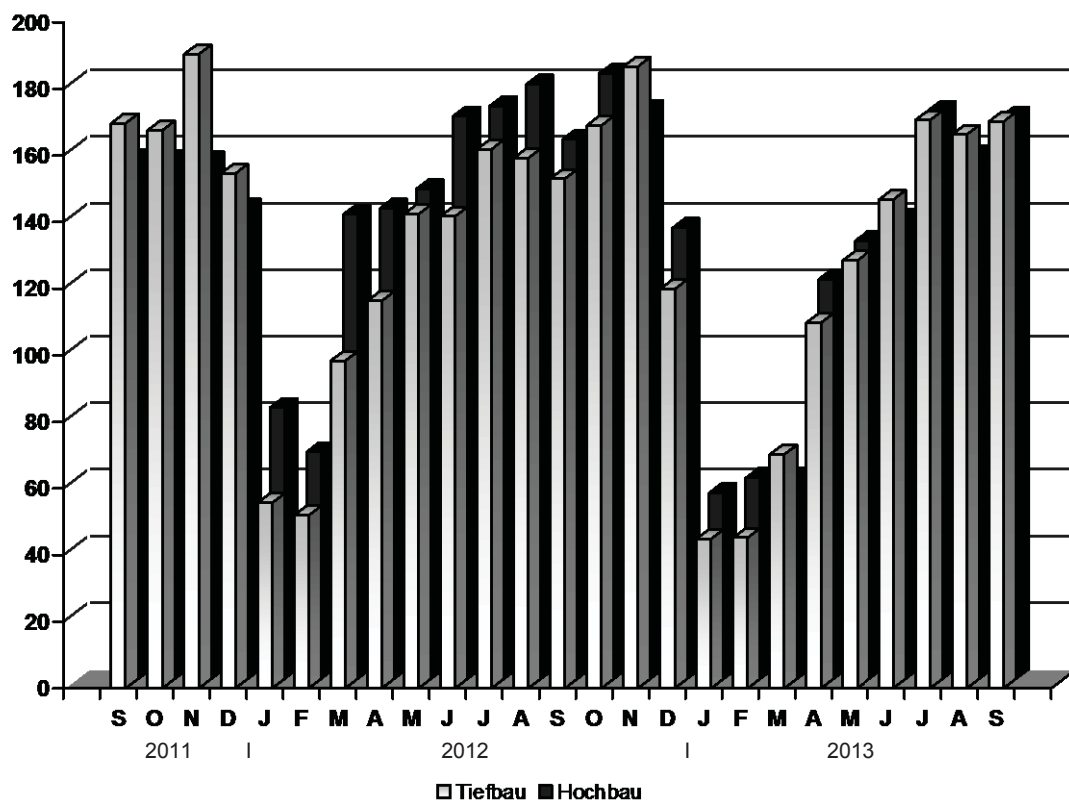
Anmerkung:

Abweichungen in den Summen erklären sich aus dem Runden der Einzelwerte.

**Entwicklung von Gesamtumsatz sowie Entgeltsumme im Bauhauptgewerbe
(Mill. EUR)**



**Entwicklung des baugewerbl. Umsatzes in den Bereichen Hoch- und Tiefbau
(Mill. EUR)**



1. Bauhauptgewerbe

1.1 Tätige Personen, Entgeltsumme, geleistete Arbeitsstunden sowie baugewerblicher Umsatz (hochgerechnete Ergebnisse für alle Betriebe)

| Merkmal / Einheit | September 2012 | August 2013 | September 2013 | Veränderung um % September 2013 gegenüber | |
|---|----------------|-------------|----------------|--|-------------|
| | | | | September 2012 | August 2013 |
| Tätige Personen insgesamt | 31 118 | 30 473 | 30 386 | - 2,4 | - 0,3 |
| Entgeltsumme in 1 000 EUR | 62 368 | 66 494 | 64 267 | 3,0 | - 3,3 |
| Arbeitstage | 20 | 22 | 21 | 5,0 | - 4,5 |
| Geleistete Arbeitsstunden in 1 000 | 3 527 | 3 606 | 3 592 | 1,8 | - 0,4 |
| Wohnungsbau | 1 024 | 1 098 | 1 143 | 11,6 | 4,1 |
| gewerblicher und industrieller Bau | 1 462 | 1 372 | 1 341 | - 8,3 | - 2,3 |
| Hochbau | 783 | 692 | 661 | - 15,6 | - 4,5 |
| Tiefbau | 679 | 680 | 680 | 0,1 | - |
| öffentlicher und Straßenbau | 1 041 | 1 136 | 1 108 | 6,4 | - 2,5 |
| Hochbau | 219 | 233 | 229 | 4,6 | - 1,7 |
| Tiefbau | 822 | 903 | 879 | 6,9 | - 2,7 |
| davon Straßenbau | 528 | 582 | 548 | 3,8 | - 5,8 |
| sonstiger Tiefbau | 294 | 321 | 331 | 12,6 | 3,1 |
| Gesamtumsatz in 1 000 EUR ¹⁾ | 316 903 | 326 144 | 341 680 | 7,8 | 4,8 |
| Baugewerblicher Umsatz in 1 000 EUR ¹⁾ | 315 008 | 323 727 | 339 182 | 7,7 | 4,8 |
| Wohnungsbau | 73 191 | 80 367 | 85 996 | 17,5 | 7,0 |
| gewerblicher und industrieller Bau | 142 570 | 135 250 | 134 881 | - 5,4 | - 0,3 |
| Hochbau | 70 305 | 61 109 | 55 628 | - 20,9 | - 9,0 |
| Tiefbau | 72 265 | 74 141 | 79 253 | 9,7 | 6,9 |
| öffentlicher und Straßenbau | 99 247 | 108 110 | 118 305 | 19,2 | 9,4 |
| Hochbau | 18 533 | 15 946 | 27 317 | 47,4 | 71,3 |
| Tiefbau | 80 714 | 92 164 | 90 988 | 12,7 | - 1,3 |
| davon Straßenbau | 51 293 | 60 515 | 57 459 | 12,0 | - 5,0 |
| sonstiger Tiefbau | 29 421 | 31 649 | 33 529 | 14,0 | 5,9 |

1) ohne Umsatzsteuer

1.2 Betriebe, Tätige Personen, Entgeltsumme, geleistete Arbeitsstunden sowie baugewerblicher Umsatz (Betriebe mit 20 Beschäftigten und mehr)

| Merkmal / Einheit | September 2012 | August 2013 | September 2013 | Januar 2013 – Sept. 2013 ²⁾ | Veränderung um % September 2013 gegenüber | |
|---|----------------|-------------|----------------|--|---|-------------|
| | | | | | September 2012 | August 2013 |
| Betriebe | 317 | 323 | 323 | 325 | 1,9 | - |
| Tätige Personen insgesamt | 16 541 | 17 124 | 17 075 | 16 414 | 3,2 | - 0,3 |
| Entgeltsumme in 1 000 EUR | 39 255 | 44 101 | 42 624 | 343 867 | 8,6 | - 3,3 |
| Durchschnittsentgelt je Tätige Person in EUR | 2 373 | 2 575 | 2 496 | 20 950 | 5,2 | - 3,1 |
| Geleistete Arbeitsstunden in 1 000 | 1 924 | 2 082 | 2 051 | 14 782 | 6,6 | - 1,5 |
| Wohnungsbau | 186 | 219 | 228 | 1 478 | 22,6 | 4,1 |
| gewerblicher und industr. Bau | 951 | 998 | 978 | 7 609 | 2,8 | - 2,0 |
| Hochbau | 424 | 450 | 430 | 3 477 | 1,4 | - 4,4 |
| Tiefbau | 527 | 548 | 548 | 4 132 | 4,0 | - |
| öffentl. und Straßenbau | 787 | 865 | 845 | 5 695 | 7,4 | - 2,3 |
| Hochbau | 111 | 121 | 119 | 856 | 7,2 | - 1,7 |
| Tiefbau | 676 | 744 | 726 | 4 839 | 7,4 | - 2,4 |
| davon Straßenbau | 415 | 459 | 432 | 2 954 | 4,1 | - 5,9 |
| sonstiger Tiefbau | 261 | 285 | 294 | 1 885 | 12,6 | 3,2 |
| Geleistete Arbeitsstunden je Arbeitstag in 1 000 | 96 | 95 | 98 | 78 | 2,1 | 3,2 |
| Gesamtumsatz in 1 000 EUR ¹⁾ | 198 566 | 209 869 | 217 228 | 1 367 241 | 9,4 | 3,5 |
| Baugewerblicher Umsatz in 1 000 EUR ¹⁾ | 197 499 | 208 439 | 215 750 | 1 355 776 | 9,2 | 3,5 |
| Wohnungsbau | 20 298 | 24 814 | 26 552 | 156 312 | 30,8 | 7,0 |
| gewerblicher und industr. Bau | 95 272 | 93 318 | 92 867 | 661 809 | - 2,5 | - 0,5 |
| Hochbau | 47 429 | 43 404 | 39 511 | 313 490 | - 16,7 | - 9,0 |
| Tiefbau | 47 843 | 49 914 | 53 356 | 348 319 | 11,5 | 6,9 |
| öffentl. und Straßenbau | 81 929 | 90 307 | 96 331 | 537 655 | 17,6 | 6,7 |
| Hochbau | 11 386 | 9 687 | 16 528 | 76 299 | 45,2 | 70,6 |
| Tiefbau | 70 543 | 80 620 | 79 803 | 461 356 | 13,1 | - 1,0 |
| davon Straßenbau | 42 918 | 51 012 | 48 436 | 273 902 | 12,9 | - 5,0 |
| sonstiger Tiefbau | 27 625 | 29 608 | 31 367 | 187 454 | 13,5 | 5,9 |
| Baugewerblicher Umsatz je Arbeitstag in 1 000 EUR | 9 875 | 9 475 | 10 274 | 7 173 | 4,0 | 8,4 |

1) ohne Umsatzsteuer

2) Betriebe und Tätige Personen im Jahresdurchschnitt

1.3 Betriebe, Tätige Personen, geleistete Arbeitsstunden, Entgeltsumme sowie Umsatz nach Wirtschaftszweigen im Berichtszeitraum Januar bis September 2013

| Wirtschaftszweig | Betriebe ¹⁾ | Tätige Personen ¹⁾ | Geleistete Arbeitsstunden | Entgeltsumme | Baugewerblicher Umsatz | Gesamtumsatz |
|--|------------------------|-------------------------------|---------------------------|--------------|------------------------|--------------|
| | Anzahl | | 1 000 | 1 000 EUR | | |
| 41.20.1 Bau von Gebäuden (ohne Fertigteilbau) | 97 | 4 054 | 3 658 | 80 890 | 364 050 | 366 741 |
| 41.20.2 Errichtung von Fertigteilbauten | 2 | . | . | . | . | . |
| 42.11.0 Bau von Straßen | 52 | 3 961 | 3 538 | 87 656 | 335 665 | 338 957 |
| 42.12.0 Bau von Bahnverkehrsstrecken | 12 | 1 138 | 882 | 25 949 | 62 549 | 62 906 |
| 42.13.0 Brücken- und Tunnelbau | 7 | 611 | 506 | 14 587 | 75 616 | 75 788 |
| 42.21.0 Rohrleitungsbau, Brunnenbau, Kläranlagenbau | 32 | 1 537 | 1 351 | 29 924 | 97 140 | 97 406 |
| 42.22.0 Kabelnetzleitungstiefbau | 16 | 513 | 551 | 10 813 | 45 563 | 45 756 |
| 42.91.0 Wasserbau | 2 | . | . | . | . | . |
| 42.99.0 Sonstiger Tiefbau a.n.g. | 8 | 409 | 403 | 9 646 | 41 987 | 42 269 |
| 43.11.0 Abbrucharbeiten | 6 | 195 | 179 | 5 165 | 16 382 | 16 406 |
| 43.12.0 Vorbereitende Baustellenarbeiten | 6 | 411 | 437 | 9 471 | 52 813 | 52 816 |
| 43.13.0 Test- und Suchbohrung | 1 | . | . | . | . | . |
| 43.91.1 Dachdeckerei | 19 | 489 | 476 | 9 389 | 35 726 | 35 763 |
| 43.91.2 Zimmerei und Ingenieurholzbau | 4 | 90 | 83 | 1 546 | 4 743 | 4 759 |
| 43.99.1 Gerüstbau | 7 | 330 | 368 | 6 488 | 14 657 | 14 657 |
| 43.99.2 Schornstein-, Feuerungs- u. Industrieofenbau | 5 | 185 | 161 | 4 453 | 12 539 | 13 799 |
| 43.99.9 Baugewerbe a.n.g. | 49 | 2 217 | 1 969 | 41 632 | 166 513 | 169 385 |
| 41.2 bis 43.9 Bauhauptgewerbe insgesamt | 325 | 16 414 | 14 780 | 343 867 | 1 355 776 | 1 367 241 |

1) im Jahresdurchschnitt

1.4 Betriebe, Tätige Personen, Entgeltsumme, geleistete Arbeitsstunden sowie baugewerblicher Umsatz nach Kreisen im Monat September 2013

| Kreisfreie Stadt Landkreis Land | Be- triebe | Tätige Personen insgesamt | Entgelt- summe | Geleistete Arbeits- stunden insgesamt | Darunter | Baugewerbl. Umsatz insgesamt | Darunter |
|---|---------------|---------------------------------|-------------------|--|---------------|------------------------------------|---------------|
| | | | | | im Hochbau | | im Hochbau |
| | | Anzahl | 1 000 EUR | | 1 000 | 1 000 EUR | |
| Dessau - Roßlau, Stadt | 9 | 579 | 1 282 | 65 | 34 | 6 383 | 1 503 |
| Halle (Saale), Stadt | 19 | 1 252 | 3 315 | 136 | 21 | 20 795 | 4 678 |
| Magdeburg, Stadt | 35 | 2 510 | 6 664 | 329 | 191 | 27 663 | 14 586 |
| Altmarkkreis Salzwedel | 16 | 620 | 1 377 | 81 | 31 | 9 148 | 4 488 |
| Anhalt-Bitterfeld | 20 | 677 | 1 465 | 84 | 35 | 7 552 | 2 850 |
| Börde | 20 | 839 | 1 978 | 94 | 50 | 11 297 | 7 133 |
| Burgenlandkreis | 28 | 1 370 | 3 530 | 174 | 43 | 18 281 | 2 889 |
| Harz | 32 | 1 470 | 3 338 | 163 | 64 | 20 327 | 10 675 |
| Jerichower Land | 16 | 1 604 | 4 480 | 181 | 20 | 14 308 | 1 295 |
| Mansfeld-Südharz | 20 | 1 221 | 2 989 | 149 | 42 | 8 067 | 2 612 |
| Saalekreis | 38 | 1 762 | 4 642 | 222 | 97 | 27 395 | 8 005 |
| Salzlandkreis | 28 | 1 346 | 3 231 | 152 | 53 | 19 454 | 7 694 |
| Stendal | 17 | 1 016 | 2 460 | 123 | 38 | 15 894 | 8 324 |
| Wittenberg | 25 | 809 | 1 873 | 98 | 60 | 9 189 | 5 859 |
| Sachsen-Anhalt | 323 | 17 075 | 42 624 | 2 051 | 777 | 215 750 | 82 591 |

1.5 Wertindex der Auftragseingänge (Jahr 2010 = 100)

| Bauart / Auftraggeber | 2012 | 2013 | | Zu- bzw. Abnahme (-) um % September 2013 gegenüber | |
|--|-----------|--------|-----------|---|-------------|
| | September | August | September | September 2012 | August 2013 |
| Hochbau | 143,7 | 113,5 | 143,4 | - 0,2 | 26,3 |
| Wohnungsbau | 165,1 | 127,1 | 217,3 | 31,6 | 71,0 |
| gewerblicher und industrieller Bau ¹⁾ | 158,5 | 105,1 | 133,3 | - 15,9 | 26,8 |
| öffentlicher Hochbau | 78,9 | 123,3 | 93,9 | 19,0 | - 23,8 |
| Tiefbau | 124,4 | 124,6 | 144,1 | 15,8 | 15,7 |
| gewerblicher und industrieller Bau ²⁾ | 143,6 | 98,3 | 144,8 | 0,8 | 47,3 |
| Straßenbau | 93,1 | 149,9 | 149,5 | 60,6 | - 0,3 |
| sonstiger Tiefbau | 142,0 | 126,3 | 134,9 | - 5,0 | 6,8 |
| Insgesamt | 131,8 | 120,4 | 143,8 | 9,1 | 19,4 |

1) einschließlich landwirt. Bau sowie Bau für Bahn/Post

2) einschließlich Bau für Bahn/Post

1.6 Wertindex des Auftragsbestandes (Jahr 2010 = 100)

| Bauart / Auftraggeber | 30.09.2012 | 30.06.2013 | 30.09.2013 | Zu- bzw. Abnahme (-) um % 30.09.2013 gegenüber | |
|--|------------|------------|------------|---|------------|
| | | | | 30.09.2012 | 30.06.2013 |
| Hochbau | 119,4 | 135,3 | 130,5 | 9,3 | - 3,5 |
| Wohnungsbau | 112,4 | 173,5 | 168,3 | 49,8 | - 3,0 |
| gewerblicher und industrieller Bau ¹⁾ | 151,5 | 148,5 | 144,2 | - 4,8 | - 2,9 |
| öffentlicher Hochbau | 73,3 | 86,3 | 81,3 | 10,9 | - 5,8 |
| Tiefbau | 111,2 | 124,7 | 121,4 | 9,2 | - 2,6 |
| gewerblicher und industrieller Bau ²⁾ | 142,6 | 140,4 | 137,6 | - 3,5 | - 2,0 |
| Straßenbau | 109,2 | 144,6 | 146,2 | 33,9 | 1,1 |
| sonstiger Tiefbau | 86,4 | 95,8 | 88,2 | 2,1 | - 7,9 |
| Insgesamt | 113,9 | 128,2 | 124,4 | 9,2 | - 3,0 |

1) einschließlich landwirt. Bau sowie Bau für Bahn/Post

2) einschließlich Bau für Bahn/Post

1.7 Wertindex der Auftragseingänge (2010 = 100) - Fortschreibung

| Jahr (MD) Monat | Insgesamt | Davon | | | | | | | |
|--|-----------|---------------|------------------|-----------------------------------|-------------|---------------|-----------------------------------|-----------------|----------------------|
| | | Hochbau | | | | Tiefbau | | | |
| | | zu- sammen | davon | | | zu- sammen | davon | | |
| | | | Wohnungs- bau | gew. u. ind. Bau ¹⁾ | öff. Bau | | gew. u. ind. Bau ²⁾ | Straßen- bau | sonstiger Tiefbau |
| 2006 Jahr | 101,0 | 98,2 | 108,0 | 107,8 | 60,7 | 102,8 | 102,4 | 101,6 | 105,2 |
| 2007 Jahr | 101,0 | 100,5 | 99,7 | 110,9 | 71,7 | 101,3 | 102,4 | 95,8 | 107,9 |
| 2008 Jahr | 100,3 | 100,9 | 94,4 | 112,6 | 74,8 | 99,9 | 95,5 | 101,2 | 104,4 |
| 2009 Jahr | 98,1 | 96,3 | 87,1 | 110,5 | 65,4 | 99,3 | 90,1 | 100,1 | 111,8 |
| 2010 Jahr | 100,0 | 100,0 | 100,0 | 100,0 | 100,0 | 100,0 | 100,0 | 100,0 | 100,0 |
| 2011 Jahr | 106,3 | 113,8 | 138,5 | 123,8 | 59,3 | 101,7 | 125,7 | 90,2 | 83,0 |
| 2012 Jahr | 108,7 | 115,2 | 121,6 | 122,4 | 87,9 | 104,6 | 128,6 | 86,8 | 95,4 |
| 2010 September | 126,0 | 113,4 | 109,4 | 125,6 | 83,0 | 133,9 | 134,9 | 111,1 | 166,0 |
| Oktober | 95,9 | 102,7 | 90,7 | 117,6 | 73,1 | 91,6 | 105,3 | 87,5 | 77,6 |
| November | 80,8 | 100,8 | 75,4 | 106,7 | 111,2 | 68,4 | 75,9 | 55,5 | 76,2 |
| Dezember | 97,4 | 103,2 | 107,4 | 110,1 | 78,9 | 93,8 | 73,4 | 124,7 | 78,6 |
| 2011 Januar | 46,2 | 71,6 | 59,6 | 94,5 | 19,5 | 30,4 | 32,7 | 27,3 | 31,4 |
| Februar | 72,8 | 91,0 | 86,9 | 109,7 | 42,5 | 61,4 | 83,8 | 47,3 | 49,0 |
| März | 170,4 | 143,1 | 281,5 | 114,6 | 77,3 | 187,4 | 299,7 | 139,0 | 93,2 |
| April | 104,0 | 103,4 | 115,1 | 119,4 | 45,6 | 104,4 | 122,6 | 84,2 | 107,4 |
| Mai | 103,2 | 123,7 | 110,0 | 156,2 | 45,9 | 90,4 | 91,9 | 97,0 | 78,3 |
| Juni | 112,1 | 112,1 | 109,4 | 126,5 | 74,1 | 112,1 | 107,6 | 124,2 | 101,0 |
| Juli | 106,4 | 116,7 | 128,2 | 114,1 | 111,9 | 99,9 | 110,4 | 108,1 | 72,7 |
| August | 127,0 | 99,1 | 111,3 | 105,0 | 69,6 | 144,4 | 169,9 | 121,8 | 140,0 |
| September | 149,0 | 176,8 | 290,7 | 167,1 | 83,6 | 131,6 | 148,2 | 136,4 | 100,1 |
| Oktober | 94,6 | 113,0 | 126,6 | 133,7 | 39,8 | 83,1 | 115,8 | 62,4 | 65,6 |
| November | 84,1 | 83,7 | 92,3 | 97,7 | 34,9 | 84,3 | 108,9 | 69,6 | 69,9 |
| Dezember | 106,1 | 131,5 | 150,9 | 147,2 | 66,4 | 90,3 | 117,3 | 65,4 | 87,2 |
| 2012 Januar | 66,6 | 76,3 | 68,2 | 82,3 | 68,0 | 60,6 | 115,7 | 19,7 | 39,4 |
| Februar | 68,9 | 70,6 | 81,2 | 70,9 | 58,3 | 67,9 | 80,1 | 69,5 | 47,3 |
| März | 115,8 | 112,2 | 132,7 | 113,2 | 87,8 | 118,1 | 102,3 | 116,0 | 144,3 |
| April | 102,8 | 107,6 | 154,3 | 103,3 | 70,2 | 99,9 | 111,3 | 93,0 | 93,1 |
| Mai | 112,2 | 110,7 | 101,7 | 130,5 | 63,9 | 113,1 | 140,9 | 113,5 | 71,6 |
| Juni | 125,6 | 152,5 | 138,3 | 163,4 | 136,5 | 108,8 | 136,0 | 102,6 | 77,7 |
| Juli | 117,3 | 118,5 | 96,1 | 142,3 | 74,9 | 116,5 | 89,4 | 113,3 | 161,3 |
| August | 123,0 | 132,8 | 113,8 | 138,4 | 137,3 | 116,9 | 120,1 | 115,4 | 114,4 |
| September | 131,8 | 143,7 | 165,1 | 158,5 | 78,9 | 124,4 | 143,6 | 93,1 | 142,0 |
| Oktober | 144,7 | 122,4 | 105,1 | 138,6 | 95,0 | 158,6 | 290,0 | 71,1 | 93,7 |
| November | 88,6 | 112,6 | 115,3 | 109,2 | 119,3 | 73,7 | 86,9 | 58,6 | 76,3 |
| Dezember | 106,7 | 122,3 | 187,9 | 117,8 | 65,2 | 97,0 | 126,4 | 76,2 | 84,1 |
| 2013 Januar | 53,9 | 49,1 | 52,3 | 46,4 | 53,4 | 56,9 | 87,5 | 42,6 | 33,0 |
| Februar | 64,7 | 58,4 | 62,2 | 62,2 | 43,6 | 68,6 | 63,0 | 63,1 | 84,8 |
| März | 121,0 | 108,6 | 154,0 | 103,6 | 74,4 | 128,8 | 102,4 | 192,2 | 74,5 |
| April | 110,6 | 128,7 | 181,3 | 111,3 | 122,1 | 99,3 | 117,4 | 96,4 | 77,0 |
| Mai | 108,7 | 115,3 | 100,5 | 139,9 | 61,1 | 104,6 | 116,0 | 119,6 | 65,9 |
| Juni | 138,0 | 124,3 | 168,8 | 121,1 | 86,1 | 146,6 | 170,0 | 140,2 | 121,7 |
| Juli | 129,7 | 122,4 | 132,6 | 127,3 | 97,8 | 134,2 | 160,4 | 113,8 | 125,6 |
| August | 120,4 | 113,5 | 127,1 | 105,1 | 123,3 | 124,6 | 98,3 | 149,9 | 126,3 |
| September | 143,8 | 143,4 | 217,3 | 133,3 | 93,9 | 144,1 | 144,8 | 149,5 | 134,9 |
| Veränderung gegenüber dem gleichen Vorjahreszeitraum auf % | | | | | | | | | |
| 2012 September | 88,5 | 81,3 | 56,8 | 94,8 | 94,4 | 94,5 | 96,9 | 68,3 | 141,9 |
| Oktober | 152,9 | 108,4 | 83,1 | 103,6 | 238,7 | 190,8 | 250,5 | 114,0 | 142,8 |
| November | 105,4 | 134,5 | 124,9 | 111,8 | 341,7 | 87,3 | 79,8 | 84,2 | 109,2 |
| Dezember | 100,5 | 93,0 | 124,5 | 80,1 | 98,3 | 107,3 | 107,8 | 116,6 | 96,4 |
| 2013 Januar | 81,0 | 64,4 | 76,7 | 56,4 | 78,5 | 94,0 | 75,6 | 216,0 | 83,8 |
| Februar | 93,8 | 82,8 | 76,7 | 87,7 | 74,7 | 101,1 | 78,6 | 90,7 | 179,3 |
| März | 104,5 | 96,7 | 116,1 | 91,6 | 84,7 | 109,1 | 100,1 | 165,6 | 51,6 |
| April | 107,5 | 119,6 | 117,5 | 107,7 | 174,0 | 99,5 | 105,5 | 103,7 | 82,7 |
| Mai | 96,9 | 104,2 | 98,8 | 107,2 | 95,5 | 92,5 | 82,4 | 105,3 | 92,0 |
| Juni | 109,9 | 81,5 | 122,1 | 74,1 | 63,0 | 134,8 | 125,0 | 136,6 | 156,6 |
| Juli | 110,6 | 103,3 | 137,9 | 89,5 | 130,6 | 115,2 | 179,5 | 100,5 | 77,9 |
| August | 97,8 | 85,5 | 111,6 | 75,9 | 89,8 | 106,6 | 81,9 | 129,9 | 110,4 |
| September | 109,1 | 99,8 | 131,6 | 84,1 | 119,0 | 115,8 | 100,8 | 160,6 | 95,0 |

1) einschließlich landwirt. Bau sowie Bau für Bahn/Post

2) einschließlich Bau für Bahn/Post

2. Ausbaugewerbe und Bauträger

2.1 Betriebe, Tätige Personen, geleistete Arbeitsstunden, Entgeltsumme sowie Gesamtumsatz nach Wirtschaftszweigen

| Jahr/Quartal Wirtschaftszweig | Betriebe ¹⁾ | Tätige Personen im Ausbau- gewerbe insgesamt ¹⁾ | Ge- leistete Arbeits- stunden | Entgelt- summe | Ausbau- gewerb- licher Umsatz | Gesamt- umsatz |
|--|------------------------|--|--|-------------------|--|-------------------|
| | Anzahl | | 1 000 | 1 000 EUR | | |
| Ausbaugewerbe und Bauträger insgesamt | | | | | | |
| 2011 I. Quartal | 254 | 10 002 | 3 337 | 59 954 | 210 956 | 214 042 |
| II. Quartal | 251 | 10 086 | 3 518 | 63 348 | 277 733 | 280 677 |
| III. Quartal | 250 | 10 289 | 3 651 | 64 671 | 298 231 | 300 901 |
| IV. Quartal | 248 | 10 110 | 3 532 | 67 094 | 350 260 | 354 116 |
| 2012 I. Quartal | 253 | 10 155 | 3 398 | 61 618 | 231 755 | 237 100 |
| II. Quartal | 254 | 10 287 | 3 563 | 66 415 | 273 418 | 276 871 |
| III. Quartal | 252 | 10 399 | 3 686 | 67 521 | 309 029 | 311 855 |
| IV. Quartal | 252 | 10 121 | 3 570 | 70 175 | 350 845 | 354 064 |
| 2013 I. Quartal | 252 | 10 201 | 3 267 | 62 052 | 238 572 | 240 654 |
| II. Quartal | 252 | 10 472 | 3 626 | 68 870 | 280 456 | 283 531 |
| III. Quartal | 251 | 10 255 | 3 603 | 64 906 | 290 492 | 293 555 |
| IV. Quartal | ... | ... | ... | ... | ... | ... |
| III. Quartal 2013 nach Wirtschaftszweigen | | | | | | |
| Elektroinstallation | 82 | 3 660 | 1 296 | 22 167 | 102 601 | 104 150 |
| Klempnerei, Gas-, Wasser-, Heizungs- u. Lüftungsinstallation | 71 | 2 818 | 928 | 17 324 | 89 287 | 90 378 |
| Dämmung gegen Kälte, Wärme, Schall, Erschütterung | 19 | 1 094 | 396 | 7 482 | 23 984 | 24 025 |
| sonstige Bauinstallation | 15 | 551 | 162 | 5 142 | 14 560 | 14 573 |
| Stukkateurgewerbe, Gipserei und Verputzerei | 4 | 105 | 35 | 617 | 4 268 | 4 272 |
| Bautischlerei | 16 | 491 | 174 | 2 774 | 15 167 | 15 222 |
| Fußboden-, Fliesen- und Platten- legerei, Tapeziererei, Raumausstatt. | 11 | 253 | 105 | 1 408 | 5 450 | 5 450 |
| Maler- und Lackierergewerbe | 30 | 1 106 | 434 | 6 628 | 22 129 | 22 438 |
| Glasergewerbe | 1 | . | . | . | . | . |
| Ausbaugewerbe a.n.g. | 2 | . | . | . | . | . |
| Bauträger für Wohn- und Nichtwohngebäude | - | - | - | - | - | - |

1) Stand am Quartalsende

**2.2 Betriebe, Tätige Personen, Entgeltsumme, geleistete Arbeitsstunden sowie Gesamtumsatz
nach Kreisen - III. Quartal 2013 -**

| Kreisfreie Stadt Landkreis | Betriebe insgesamt ¹⁾ | Tätige Personen ¹⁾ | Geleistete Arbeitsstunden | Entgelt- summe | Gesamt- umsatz |
|-------------------------------|-------------------------------------|----------------------------------|------------------------------|-------------------|-------------------|
| Land | Anzahl | | 1 000 | 1 000 EUR | |
| Dessau-Roßlau, Stadt | 13 | 640 | 221 | 3 952 | 16 263 |
| Halle (Saale), Stadt | 28 | 1 533 | 476 | 10 849 | 44 670 |
| Magdeburg, Stadt | 32 | 1 279 | 426 | 7 894 | 47 596 |
| Altmarkkreis Salzwedel | 5 | 89 | 31 | 531 | 3 119 |
| Anhalt-Bitterfeld | 11 | 356 | 156 | 2 064 | 8 449 |
| Börde | 22 | 791 | 247 | 4 568 | 16 399 |
| Burgenlandkreis | 16 | 690 | 235 | 4 241 | 21 084 |
| Harz | 26 | 994 | 348 | 5 850 | 22 898 |
| Jerichower Land | 6 | 199 | 65 | 1 476 | 5 763 |
| Mansfeld-Südharz | 14 | 368 | 131 | 2 246 | 15 621 |
| Saalekreis | 33 | 1 756 | 719 | 12 190 | 40 276 |
| Salzlandkreis | 17 | 433 | 159 | 2 473 | 10 810 |
| Stendal | 12 | 611 | 204 | 3 615 | 22 626 |
| Wittenberg | 16 | 516 | 184 | 2 959 | 17 980 |
| Sachsen-Anhalt | 251 | 10 255 | 3 603 | 64 906 | 293 555 |

1) Stand am Quartalsende

Veröffentlichungen ¹⁾ im Statistischen Landesamt Sachsen-Anhalt

Im Monat Dezember 2013 erschienen:

| Bestell-Nr. | Kennziffer/ Periodizität | Titel | Preis (in EUR) |
|-------------|-----------------------------|--|-------------------|
| 1 Z 0 03 | Z | Statistisches Monatsheft 12/13 | 5,50 |
| 3 B 1 02 | B I - j/12 | Allgemeinbildende Schulen - Schuljahr 2012/13 - Schuljahresendstatistik | 6,00 |
| 3 B 6 01 | B VI - j/12 | Gerichtliche Ehelösungen - 1991 bis 2012 - | 2,50 |
| 3 C 3 05 | C III - m-9/13 | Schlachtungen und Geflügel - September 2013 - | 1,50 |
| 3 E 2 01 | E II - m-8/13 | Umsatz, Tätige Personen, Auftragseingang und Auftragsbestand im Baugewerbe August 2013 | 2,50 |
| 3 F 2 01 | F II - vj-3/13 | Baugenehmigungen im Wohn- und Nichtwohnbau - 01.01. - 30.09.2013 - | 2,50 |
| 3 K 5 01 | K V - j/12 | Jugendhilfe - Jahr 2012 - | 8,00 |
| 3 M 1 01 | M I - vj-3/13 | Verbraucherpreisindex - September 2013 - | 5,00 |
| 3 M 1 02 | M I - vj-3/13 | Preisindizes für Bauwerke - August 2013 - | 2,00 |
| 3 P 1 04 | P I - j/11 | Bruttoinlandsprodukt und Bruttowertschöpfung in den kreisfreien Städten und Landkreisen - 2000 bis 2011 - Stand: Februar 2013 | 7,50 |
| 3 P 5 01 | P V - j/12 | Basisdaten umweltökonomischer Gesamtrechnungen - 1991 bis 2012 - | 9,50 |

1) Veröffentlichung als PDF-Datei kostenfrei erhältlich - bei Bestellung bitte die erste Stelle der Bestellnummer durch eine „6“ ersetzen