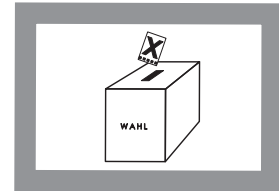


Wahlen 2013

B VII
4j/13

Bestellnummer:
3B705



Wahlen

Wahl zum 18. Deutschen Bundestag in Sachsen-Anhalt am 22. September 2013

Ergebnisse der repräsentativen Wahlstatistik



SACHSEN-ANHALT

Statistisches Landesamt

Herausgabemonat: November 2013

Zu beziehen durch das

Statistische Landesamt Sachsen-Anhalt
Dezernat Öffentlichkeitsarbeit
Postfach 20 11 56
06012 Halle (Saale)

Preis: 4,00 EUR (kostenfrei als PDF-Datei verfügbar - Bestellnummer: 6B705)

Inhaltliche Verantwortung:

Dezernat: Datenverarbeitung, Wahlen
Christine Schlösser Telefon: 0345 2318-101
Tobias Krüger Telefon: 0345 2318-106

Auskünfte erhalten Sie unter:

Telefon: 0345 2318-777
Telefon: 0345 2318-715
Telefon: 0345 2318-716

Telefax: 0345 2318-913
Internet: <http://www.statistik.sachsen-anhalt.de>
E-Mail: info@stala.mi.sachsen-anhalt.de

Vertrieb:

Telefon: 0345 2318-718
E-Mail: shop@stala.mi.sachsen-anhalt.de

Druck: Statistisches Landesamt Sachsen-Anhalt

© Statistisches Landesamt Sachsen-Anhalt, Halle (Saale), 2013
Auszugsweise Vervielfältigung und Verbreitung mit Quellenangabe gestattet.

Bibliothek und Besucherdienst (Merseburger Straße 2):

Montag bis Donnerstag:	9.00 Uhr bis 15.30 Uhr	} möglichst nach Vereinbarung
Freitag:	9.00 Uhr bis 13.00 Uhr	
Telefon:	0345 2318-714	
E-Mail:	bibliothek@stala.mi.sachsen-anhalt.de	

WAHLEN 2013

Wahl zum
18. Deutschen Bundestag
am 22. September 2013

Ergebnisse der
repräsentativen Wahlstatistik

Land Sachsen-Anhalt

Inhaltsverzeichnis

Seite

Vorbemerkungen, Methodische Hinweise	3
Parteien im Überblick, Abkürzungen und Zeichenerklärungen	4
1. Wahlbeteiligung, ungültige Stimmen und Verteilung der gültigen Stimmen im Vergleich zum Gesamtergebnis -Verhältniszahlen-	5
2. Wahlberechtigte und Wähler	
2.1 Wahlberechtigte, Wähler, Wahlbeteiligung und Nichtwähler nach Alter und Geschlecht der bei der Bundestagswahl 2013 in die repräsentative Wahlstatistik einbezogenen Wahlbezirke	6
2.2 Wahlbeteiligung nach Altersgruppen und Geschlecht bei der Bundestagswahl 2013 im Vergleich zu vorhergehenden Wahlen	7
2.3 Nichtwähler nach Altersgruppen und Geschlecht bei der Bundestagswahl 2013 im Vergleich zu den Bundestagswahlen 2009 und 2005	9
3. Ungültige Stimmen	
3.1 Ungültige Stimmen nach Altersgruppen und Geschlecht der Wähler bei der Bundestagswahl 2013 -Erst- und Zweitstimmen-	10
3.2 Ursachen der Ungültigkeit von Stimmen nach Geschlecht bei der Bundestagswahl 2013 im Vergleich zur Bundestagswahl 2009	11
3.3 Ursachen der Ungültigkeit von Stimmen nach Altersgruppen und Geschlecht bei der Bundestagswahl 2013 in % im Vergleich zur Bundestagswahl 2009	12
4. Wahlentscheidung und Wählerverhalten	
4.1 Wahlentscheidung der Männer und Frauen bei der Bundestagswahl 2013	14
4.2 Wahlentscheidung nach Altersgruppen und Geschlecht bei der Bundestagswahl 2013 -Zweitstimmen-	14
4.3 Wahlentscheidung nach Altersgruppen und Geschlecht -Zweitstimmen- bei der Bundestagswahl 2013 im Vergleich zu vorhergehenden Wahlen	17
4.4 Wählerschaft der Parteien nach Altersgruppen und Geschlecht -Zweitstimmen- bei der Bundestagswahl 2013 im Vergleich zu vorhergehenden Wahlen	22
4.5 Wähler bei der Bundestagswahl 2013 nach Stimmenkombination und Geschlecht	26
4.6 Wähler bei der Bundestagswahl 2013 nach Stimmenkombination und Altersgruppen	27
4.7 Zahlenverhältnis der Männer und Frauen je Altersgruppe der Wähler bei der Bundestagswahl 2013 -Zweitstimmen- im Vergleich zu vorhergehenden Wahlen	31

Vorbemerkungen

Neben der Erarbeitung der allgemeinen Wahlstatistik wurde anlässlich der Bundestagswahl am 22. September 2013 auch, wie bei vorangegangenen Wahlen, eine repräsentative Wahlstatistik durchgeführt. Ausgewählt waren 112 der 2 314 allgemeinen Wahlbezirke. Des Weiteren gab es in Sachsen-Anhalt 10 sog. Briefwahlbezirke. Die Daten aus diesen Wahlbezirken wurden jedoch nicht in die in diesem Heft dargestellten Ergebnisse einbezogen.

Grundlage für diese alters- und geschlechtsspezifische Auszählung von Wahlberechtigten und Wählern unter Berücksichtigung der getroffenen Wahlentscheidungen bildet das Gesetz über die allgemeine und die repräsentative Wahlstatistik bei der Wahl zum Deutschen Bundestag und bei der Wahl der Abgeordneten des Europäischen Parlaments aus der Bundesrepublik Deutschland (Wahlstatistikgesetz - WStatG).

Um die strikte Einhaltung des Wahlgeheimnisses zu gewährleisten, musste ein durch die Zufallsauswahl gewonnener Stichprobenwahlbezirk mindestens 400 Wahlberechtigte umfassen.

Die Stichprobe soll nicht mehr als 5 % der allgemeinen Wahlbezirke ausmachen. In die amtliche Wahluntersuchung waren letztendlich 4,8 % der allgemeinen Wahlbezirke einbezogen. Ein Vergleich des Stichprobenergebnisses mit dem amtlichen endgültigen Gesamtergebnis der Bundestagswahl in Sachsen-Anhalt zeigt nur geringfügige Abweichungen (s. Pkt. 1, S. 5).

Methodische Hinweise

Um die Alters- und Geschlechtsgliederung der **Wahlberechtigten** feststellen zu können, sind die Wählerverzeichnisse, die u. a. Angaben über die Vornamen enthalten (aus denen das Geschlecht abgeleitet werden kann), nachträglich nach zehn Geburtsjahresgruppen ausgezählt worden, die annähernd durch folgende Altersgruppen bestimmt werden:

Geburtsjahresgruppe	Ungefähre Altersgruppe
1993 - 1995	unter 21 Jahre
1989 - 1992	21 bis unter 25 Jahre
1984 - 1988	25 bis unter 30 Jahre
1979 - 1983	30 bis unter 35 Jahre
1974 - 1978	35 bis unter 40 Jahre
1969 - 1973	40 bis unter 45 Jahre
1964 - 1968	45 bis unter 50 Jahre
1954 - 1963	50 bis unter 60 Jahre
1944 - 1953	60 bis unter 70 Jahre
1943 - und früher	70 Jahre und älter

Zur Untersuchung der **Stimmabgabe** der Wähler nach Alter und Geschlecht erhielten die in den Wahlbezirken der Stichprobe wählenden Personen Stimmzettel mit Unterscheidungsaufdrucken, die das Geschlecht und die Zugehörigkeit zu einer der, ab der Bundestagswahl 2013 sechs festgelegten Geburtsjahresgruppen bzw. Altersgruppen ausweisen:

Unterscheidungsaufdruck auf den Stimmzetteln	Ungefähre Altersgruppe
A. Mann, geb. 1989 - 1995	unter 25 Jahre
B. Mann, geb. 1979 - 1988	25 bis unter 35 Jahre
C. Mann, geb. 1969 - 1978	35 bis unter 45 Jahre
D. Mann, geb. 1954 - 1968	45 bis unter 60 Jahre
E. Mann, geb. 1944 - 1953	60 bis unter 69 Jahre
F. Mann, geb. 1943 und früher	70 und mehr Jahre
G. Frau, geb. 1989 - 1995	unter 25 Jahre
H. Frau, geb. 1979 - 1988	25 bis unter 35 Jahre
I. Frau, geb. 1969 - 1978	35 bis unter 45 Jahre
K. Frau, geb. 1954 - 1968	45 bis unter 60 Jahre
L. Frau, geb. 1944 - 1953	60 bis unter 69 Jahre
M. Frau, geb. 1943 und früher	70 und mehr Jahre

Bei der Wertung der Ergebnisse ist zu beachten, dass die Stimmen der Briefwähler nicht enthalten sind.

Parteien im Überblick

Zur Bundestagswahl 2013 kandidierten in Sachsen-Anhalt folgende Parteien über Landeslisten (Zweitstimme):

DIE LINKE	DIE LINKE
Christlich Demokratische Union Deutschlands	CDU
Sozialdemokratische Partei Deutschlands	SPD
Freie Demokratische Partei	FDP
BÜNDNIS 90/DIE GRÜNEN	GRÜNE
Piratenpartei Deutschland	PIRATEN
Nationaldemokratische Partei Deutschlands	NPD
Marxistisch-Leninistische Partei Deutschlands	MLPD
Alternative für Deutschland	AfD
Bürgerbewegung pro Deutschland	pro Deutschland
FREIE WÄHLER	FREIE WÄHLER
Ökologisch-Demokratische Partei	ÖDP

Des Weiteren kandidierten neben den genannten Parteien auch 4 Einzelbewerber über Kreiswahlvorschläge (Erststimme). Die PARTEI MENSCH UMWELT TIERSCHUTZ (Tierschutzpartei) trat nur mit Kreiswahlvorschlägen in den Wahlkreisen 68 und 69 an.

In den Auswertungstabellen im vorliegenden Heft werden in der Regel die Ergebnisse der Parteien DIE LINKE, CDU, SPD, FDP und GRÜNE (bei der Zweitstimme) ausgewiesen. Die anderen Parteien bzw. Einzelbewerber sind in der Summe "Andere" enthalten, als Darunterpositionen die Parteien PIRATEN und NPD sowie die AfD. Die dargestellte Reihenfolge der Parteien entspricht dem Stimmzettel.

In den "Anderen" zur Bundestagswahl 2013 sind die Parteien PIRATEN, NPD, MLPD, AfD sowie pro Deutschland, FREIE WÄHLER und die ÖDP enthalten.

Abkürzungen und Zeichenerklärungen

BT13	Bundestagswahl 2013
BT09	Bundestagswahl 2009
BT05	Bundestagswahl 2005
BT90	Bundestagswahl 1990
EW09	Europawahl 2009
LT11	Landtagswahl 2011
LT06	Landtagswahl 2006
AG	Altersgruppen
.	kein Wert vorhanden oder Ausweis nicht sinnvoll
-	keine Stimme für die Liste bzw. exakt 0 (Null)
0	Wert kleiner als 0,05 %, aber größer als 0
x	Liste kandidierte nicht

1. Wahlbeteiligung, ungültige Stimmen und Verteilung der gültigen Stimmen im Vergleich zum Gesamtergebnis -Verhältniszahlen-

Gegenstand der Nachweisung	Repräsentativergebnis		Amtliches Wahlergebnis für das Land			
			ohne Briefwahl		einschließlich Briefwahl	
	Erststimmen	Zweitstimmen	Erststimmen	Zweitstimmen	Erststimmen	Zweitstimmen
Wahlberechtigte insgesamt	121 772		1 930 880		1 930 880	
Bezugszahl für die Wahlbeteiligung	106 541 ¹⁾		1 738 372 ¹⁾		1 930 880	
Wähler	61 473 ²⁾		1 014 426		1 198 248	
Wahlbeteiligung in %	57,7		58,4		62,1	
Ungültige Stimmen in %	1,8	1,6	1,9	1,8	1,8	1,6
Gültige Stimmen in %	98,2	98,4	98,1	98,2	98,2	98,4
Von 100 gültigen Stimmen entfielen auf						
DIE LINKE	26,2	24,8	25,5	24,3	25,4	23,9
CDU	40,5	40,3	41,9	41,3	41,8	41,2
SPD	20,0	18,5	19,4	18,0	19,6	18,2
FDP	1,6	2,5	1,7	2,5	1,8	2,6
GRÜNE	3,2	3,8	3,0	3,6	3,3	4,0
Andere	8,4	10,2	8,3	10,4	8,1	10,0
davon						
AfD	1,5	4,5	1,5	4,4	1,4	4,2
PIRATEN	2,1	1,9	2,2	1,9	2,2	1,9
NPD	2,3	2,1	2,4	2,4	2,2	2,2
Einzelbewerber	0,3	x	0,3	x	0,3	x

1) Wahlberechtigte ohne Wahlscheinvermerk

2) Wähler mit Stimmabgabevermerk

2. Wahlberechtigte und Wähler

2.1 Wahlberechtigte, Wähler, Wahlbeteiligung und Nichtwähler nach Alter und Geschlecht bei der Bundestagswahl 2013 in die repräsentative Wahlstatistik einbezogenen Wahlbezirke

Alter von ... bis unter ... Jahren	Wahl- berechtigte insgesamt	Davon			Wähler ¹⁾	Wahl- beteili- gung ²⁾	Nichtwähler ³⁾	
		ohne	mit				Anzahl	in %
			Wahlscheinvermerk					
	Anzahl	in %		Anzahl	in %	Anzahl	in %	
Männer								
18 - 21	1 217	1 125	92	7,6	543	48,3	582	51,7
21 - 25	2 748	2 509	239	8,7	1 032	41,1	1 477	58,9
25 - 30	4 120	3 796	324	7,9	1 618	42,6	2 178	57,4
30 - 35	4 026	3 742	284	7,1	1 737	46,4	2 005	53,6
35 - 40	3 472	3 249	223	6,4	1 680	51,7	1 569	48,3
40 - 45	4 406	4 128	278	6,3	2 342	56,7	1 786	43,3
45 - 50	5 691	5 275	416	7,3	3 100	58,8	2 175	41,2
50 - 60	11 657	10 523	1 134	9,7	6 264	59,5	4 259	40,5
60 - 70	8 998	7 913	1 085	12,1	5 257	66,4	2 656	33,6
70 und mehr	11 186	9 509	1 677	15,0	6 139	64,6	3 370	35,4
Zusammen	57 521	51 769	5 752	10,0	29 712	57,4	22 057	42,6
Frauen								
18 - 21	1 154	1 047	107	9,3	452	43,2	595	56,8
21 - 25	2 595	2 276	319	12,3	966	42,4	1310	57,6
25 - 30	3 698	3 366	332	9,0	1 504	44,7	1862	55,3
30 - 35	3 505	3 251	254	7,2	1 652	50,8	1599	49,2
35 - 40	3 178	2 966	212	6,7	1 713	57,8	1253	42,2
40 - 45	4 138	3 827	311	7,5	2 380	62,2	1447	37,8
45 - 50	5 567	5 084	483	8,7	3 102	61,0	1982	39,0
50 - 60	11 675	10 341	1 334	11,4	6 559	63,4	3782	36,6
60 - 70	9 871	8 481	1 390	14,1	5 679	67,0	2802	33,0
70 und mehr	16 561	14 133	2 428	14,7	7 754	54,9	6379	45,1
Zusammen	61 942	54 772	7 170	11,6	31 761	58,0	23011	42,0
Insgesamt								
18 - 21	2 371	2 172	199	8,4	995	45,8	1 177	54,2
21 - 25	5 343	4 785	558	10,4	1 998	41,8	2 787	58,2
25 - 30	7 818	7 162	656	8,4	3 122	43,6	4 040	56,4
30 - 35	7 531	6 993	538	7,1	3 389	48,5	3 604	51,5
35 - 40	6 650	6 215	435	6,5	3 393	54,6	2 822	45,4
40 - 45	8 544	7 955	589	6,9	4 722	59,4	3 233	40,6
45 - 50	11 258	10 359	899	8,0	6 202	59,9	4 157	40,1
50 - 60	23 332	20 864	2 468	10,6	12 823	61,5	8 041	38,5
60 - 70	18 869	16 394	2 475	13,1	10 936	66,7	5 458	33,3
70 und mehr	27 747	23 642	4 105	14,8	13 893	58,8	9 749	41,2
Insgesamt	119 463	106 541	12 922	10,8	61 473	57,7	45 068	42,3

1) nur Wähler mit Stimmabgabevermerk

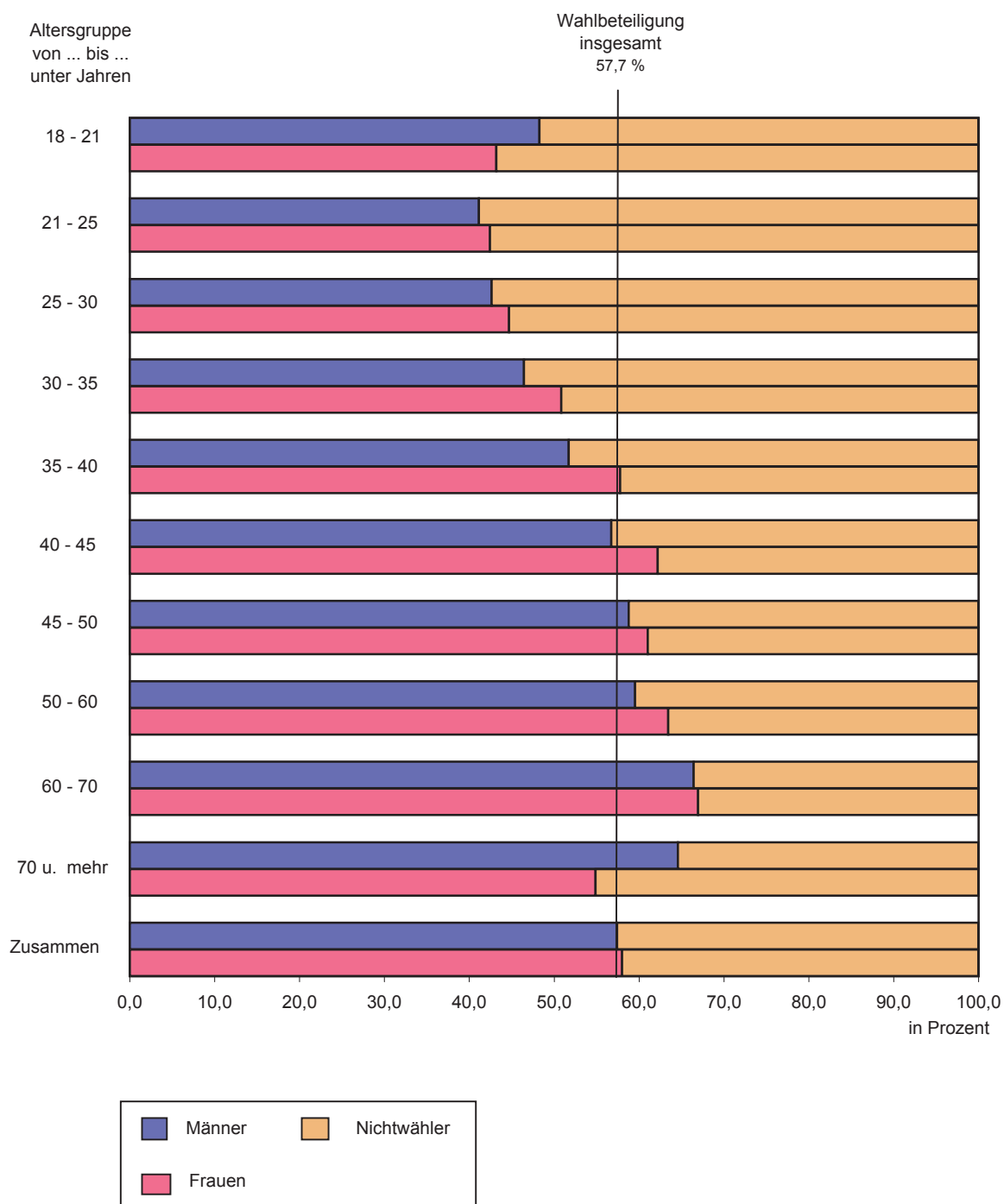
2) Wähler in % von den Wahlberechtigten insgesamt ohne Wahlscheinvermerk (Briefwähler bleiben hier unberücksichtigt)

3) Wahlberechtigte ohne Stimmabgabe- und Wahlscheinvermerk

2.2 Wahlbeteiligung nach Altersgruppen und Geschlecht bei der Bundestagswahl 2013 im Vergleich zu vorhergehenden Wahlen

Alter von ... bis unter ... Jahren	Wahlbeteiligung in % bei der ...						
	Bundestagswahl				Europawahl	Landtagswahl	
	2013	2009	2005	1990	2009	2011	2006
Männer							
18 - 21	48,3	46,1	59,1	53,2	26,7	33,5	33,2
21 - 25	41,1	42,5	54,7	51,8	22,3	30,4	27,1
25 - 30	42,6	41,5	57,0	56,9	21,6	30,2	26,7
30 - 35	46,4	46,1	61,6	64,1	24,0	32,8	29,0
35 - 40	51,7	52,7	67,6	70,2	30,1	40,5	35,0
40 - 45	56,7	58,4	69,7	74,2	33,5	47,0	40,2
45 - 50	58,8	57,4	72,1	78,6	34,0	48,6	41,7
50 - 60	59,5	60,1	73,0	81,3	35,7	51,1	45,2
60 - 70	66,4	65,7	74,5	85,7	41,8	58,2	51,6
70 und mehr	64,6	62,6	68,1	77,7	42,2	57,4	50,5
Zusammen	57,4	56,5	67,9	71,4	34,0	47,7	41,1
Frauen							
18 - 21	43,2	44,6	59,3	52,2	24,5	33,1	29,7
21 - 25	42,4	42,1	57,3	52,1	21,6	27,9	23,9
25 - 30	44,7	44,3	61,1	58,2	22,1	31,7	27,7
30 - 35	50,8	52,7	66,7	66,6	28,6	38,1	32,4
35 - 40	57,8	58,2	72,6	75,1	32,5	43,6	38,0
40 - 45	62,2	62,0	75,1	74,8	36,2	49,8	40,8
45 - 50	61,0	61,0	73,8	79,1	36,7	50,9	42,1
50 - 60	63,4	63,0	75,5	80,9	37,6	52,3	45,1
60 - 70	67,0	66,3	73,1	83,1	43,2	58,9	51,0
70 und mehr	54,9	51,5	55,7	68,4	35,2	47,6	38,0
Zusammen	58,0	57,0	67,5	71,9	34,8	47,7	39,9
Insgesamt							
18 - 21	45,8	45,4	59,2	52,7	25,6	33,3	31,5
21 - 25	41,8	42,3	55,9	51,9	22,0	29,2	25,6
25 - 30	43,6	42,8	58,9	57,5	21,8	30,9	27,2
30 - 35	48,5	49,2	64,0	65,3	26,1	35,2	30,6
35 - 40	54,6	55,4	70,0	72,6	31,3	42,0	36,5
40 - 45	59,4	60,1	72,3	74,5	34,8	48,8	40,5
45 - 50	59,9	59,1	73,0	78,8	35,3	49,7	41,9
50 - 60	61,5	61,5	74,2	81,1	36,6	51,7	45,1
60 - 70	66,7	66,0	73,8	84,1	42,5	58,6	51,3
70 und mehr	58,8	55,8	60,0	71,3	37,9	51,5	42,5
Insgesamt	57,7	56,8	67,7	71,7	34,4	47,7	40,5

Wahlbeteiligung bei der Bundestagswahl 2013 nach Altersgruppen und Geschlecht



2.3 Nichtwähler ¹⁾ nach Altersgruppen und Geschlecht bei der Bundestagswahl 2013 im Vergleich zu den Bundestagswahlen 2009 und 2005

Alter von ... bis unter ... Jahren	Anteil an den Wahlberechtigten ²⁾ in %			Anteil der Altersgruppen an den Nicht- wählern des jeweiligen Geschlechts in %		
	Bundestagswahl					
	2013	2009	2005	2013	2009	2005
Männer						
18 - 21	51,7	53,9	40,9	2,6	4,8	6,0
21 - 25	58,9	57,5	45,3	6,7	8,0	9,7
25 - 30	57,4	58,5	43,0	9,9	9,6	9,8
30 - 35	53,6	53,9	38,4	9,1	7,8	7,6
35 - 40	48,3	47,3	32,4	7,1	7,6	8,7
40 - 45	43,3	41,6	30,3	8,1	9,0	10,2
45 - 50	41,2	42,6	27,9	9,8	10,6	8,5
50 - 60	40,5	39,9	27,0	19,3	17,6	14,4
60 - 70	33,6	34,3	25,5	12,0	11,7	12,7
70 und mehr	35,4	37,4	31,9	15,4	13,3	12,4
Zusammen	42,6	43,5	32,1	100	100	100
Frauen						
18 - 21	56,8	55,4	40,8	2,6	4,3	5,2
21 - 25	57,6	57,9	42,7	5,7	6,9	6,9
25 - 30	55,3	55,7	38,9	8,1	7,2	6,8
30 - 35	49,2	47,3	33,3	7,0	5,7	5,6
35 - 40	42,2	41,8	27,4	5,5	6,1	6,5
40 - 45	37,8	38,0	24,9	6,3	7,5	7,3
45 - 50	39,0	39,0	26,2	8,6	8,8	7,3
50 - 60	36,6	37,0	24,5	16,4	15,5	11,7
60 - 70	33,0	33,7	26,9	12,2	11,8	13,7
70 und mehr	45,1	48,5	44,3	27,7	26,2	29,1
Zusammen	42,0	43,0	32,5	100	100	100
Insgesamt						
18 - 21	54,2	54,6	40,8	2,6	4,6	5,6
21 - 25	58,2	57,7	44,1	6,2	7,4	8,2
25 - 30	56,4	57,2	41,1	9,0	8,4	8,2
30 - 35	51,5	50,8	36,0	8,0	6,7	6,5
35 - 40	45,4	44,6	30,0	6,3	6,8	7,6
40 - 45	40,6	39,9	27,7	7,2	8,2	8,7
45 - 50	40,1	40,9	27,0	9,2	9,7	7,9
50 - 60	38,5	38,5	25,8	17,8	16,5	13,0
60 - 70	33,3	34,0	26,2	12,1	11,7	13,2
70 und mehr	41,2	44,2	40,0	21,7	19,9	21,1
Insgesamt	42,3	43,2	32,3	100	100	100

1) Wahlberechtigte ohne Stimmabgabe- und Wahlscheinvermerk

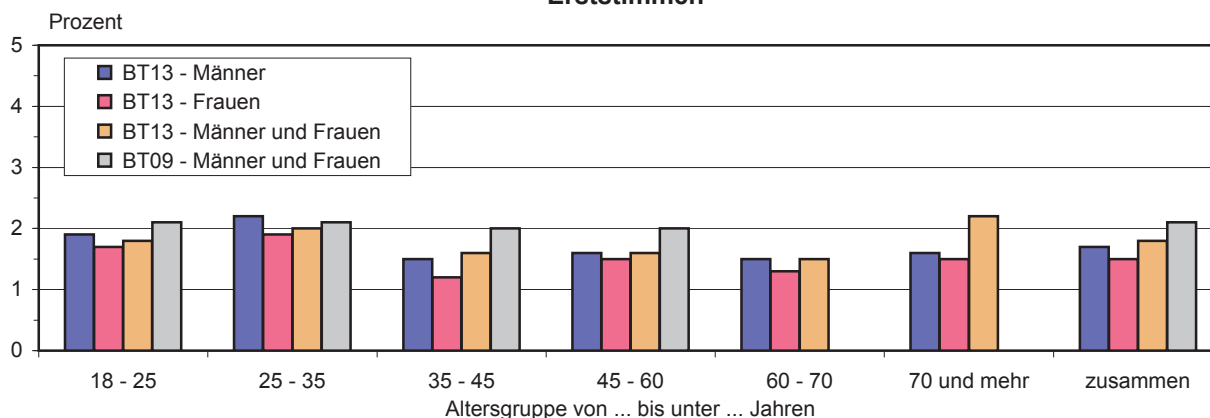
2) ohne Wahlscheinvermerk

3. Ungültige Stimmen

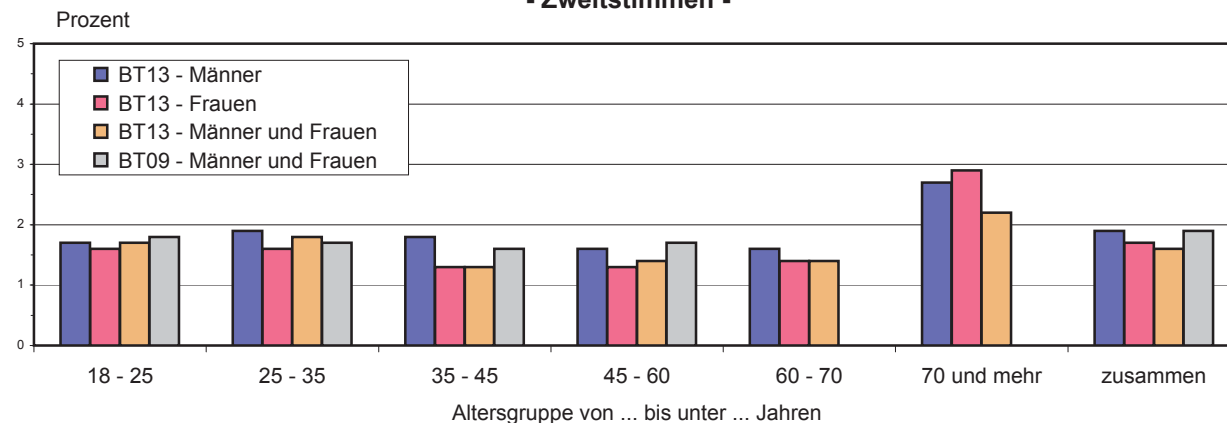
3.1 Ungültige Stimmen nach Altersgruppen und Geschlecht der Wähler bei der Bundestagswahl 2013 -Erst- und Zweitstimmen-

Alter von ... bis unter ... Jahren	Anteil der ungültigen Stimmen an den Stimmen insgesamt in %		Davon			
			Männer		Frauen	
	Erststimmen	Zweitstimmen	Erststimmen	Zweitstimmen	Erststimmen	Zweitstimmen
18 - 25	1,8	1,7	1,9	1,7	1,7	1,6
25 - 35	2,0	1,8	2,2	1,9	1,9	1,6
35 - 45	1,6	1,3	1,5	1,2	1,8	1,3
45 - 60	1,6	1,4	1,6	1,5	1,6	1,3
60 - 70	1,5	1,4	1,5	1,3	1,6	1,4
70 und mehr	2,2	2,2	1,6	1,5	2,7	2,9
Insgesamt	1,8	1,6	1,7	1,5	1,9	1,7

**Ungültige Stimmen nach Alter und Geschlecht der Wähler
bei der Bundestagswahl 2013 und der Bundestagswahl 2009¹⁾
- Erststimmen -**



**Ungültige Stimmen nach Alter und Geschlecht der Wähler
bei der Bundestagswahl 2013 und der Bundestagswahl 2009¹⁾
- Zweitstimmen -**



1) aufgrund der Aufteilung der Altersgruppe 60 und mehr ab BT13 keine Werte für die neuen Altersklassen 60-70 und 70 und mehr für die BT09 und vorherige Wahlen

3.2 Ursachen der Ungültigkeit von Stimmen nach Geschlecht bei der Bundestagswahl 2013 im Vergleich zur Bundestagswahl 2009

Ursache der Ungültigkeit von Stimmen	Stimmzettel mit ungültigen Stimmen insg. in %	Davon		Stimmzettel mit ungültigen Stimmen insg. in %	Davon	
		Männer	Frauen		Männer	Frauen
	Bundestagswahl 2013			Bundestagswahl 2009		
1. Anteil der Stimmzettel auf denen die Erst- und Zweitstimme ungültig war	61,3	63,9	59,4	57,5	60,8	54,9
davon						
- Erst- und Zweitstimmenseite leer oder durchgestrichen	30,4	32,7	28,7	27,6	28,4	27,0
darunter						
- Erst- und Zweitstimmenseite leer	3,9	4,5	3,5	3,8	4,3	3,5
- Erst- und Zweitstimmenseite durchgestrichen	26,2	28,1	24,7	23,6	24,0	23,2
- Erststimmenseite leer oder durchgestrichen, Zweitstimmenseite mehrere Kreuze	5,8	4,8	6,6	4,6	5,2	4,2
- Zweitstimmenseite leer oder durchgestrichen, Erststimmenseite mehrere Kreuze	7,5	5,1	9,4	5,5	4,1	6,6
- Beide Seiten mehrere Kreuze	13,4	15,9	12,7	14,6	16,9	12,7
darunter mehr als 3 Kreuze	6,7	9,3	4,4	6,2	8,4	4,4
- Eine Seite leer oder durchgestrichen, auf der anderen Seite sonstige Ursachen	0,1	0,3	-	1,4	1,2	1,7
- Beide Seiten sonstige Ursachen	0,7	0,8	0,5	3,8	5,0	2,7
2. Anteil der Stimmzettel auf denen die Erststimme ungültig und die Zweitstimme gültig war	23,4	23,0	23,7	25,2	25,8	24,7
davon						
- Erststimmenseite leer oder durchgestrichen	20,1	19,7	20,5	20,4	20,4	20,4
davon						
- Erststimmenseite leer	18,8	18,5	19,1	18,0	18,5	17,6
- Erststimmenseite durchgestrichen	1,3	1,2	1,4	2,4	1,9	2,8
- Erststimmenseite mehrere Kreuze	3,0	3,1	3,0	3,2	3,6	2,9
- Sonstige Ursachen	0,1	-	0,3	1,6	1,8	1,4
3. Anteil der Stimmzettel auf denen die Zweitstimme ungültig und die Erststimme gültig war	15,2	13,1	16,9	17,3	13,4	20,4
davon						
- Zweitstimmenseite leer oder durchgestrichen	13,3	10,9	15,1	14,6	11,1	17,5
davon						
- Zweitstimmenseite leer	13,0	10,4	15,1	14,0	10,3	17,0
- Zweitstimmenseite durchgestrichen	0,2	0,5	-	0,6	0,8	0,5
- Zweitstimmenseite mehrere Kreuze	1,8	1,8	1,8	2,4	2,1	2,6
- Sonstige Ursachen	-	-	-	0,3	0,3	0,3
Insgesamt	100	100	100	100	100	100

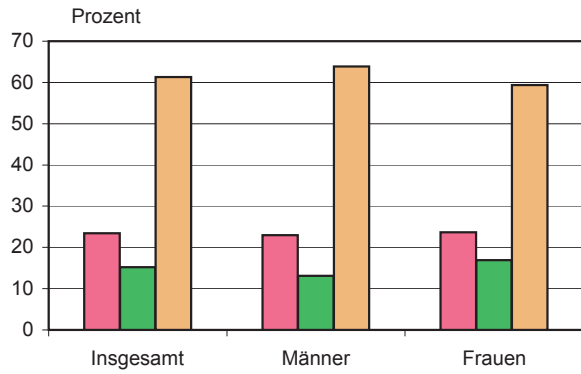
3.3 Ursachen der Ungültigkeit der Stimmen nach Altersgruppen und Geschlecht bei der Bundestagswahl 2013 in % im Vergleich zur Bundestagswahl 2009

Ursache der Ungültigkeit von Stimmen	Wahl	Zusammen	Im Alter von ... bis unter ... Jahren ¹⁾					
			18 - 25	25 - 35	35 - 45	45 - 60	60 - 70	70 und mehr
Männer								
1. Anteil der Stimmzettel auf denen die Erst- und Zweitstimme ungültig war	BT13	100	6,7	16,5	11,9	30,0	15,2	19,6
	BT09	100	6,8	10,8	17,4	28,9	36,1	
2. Anteil der Stimmzettel auf denen die Erststimme ungültig und die Zweitstimme gültig war	BT13	100	3,6	9,4	12,2	34,5	18,0	22,3
	BT09	100	5,0	13,5	17,0	33,5	31,0	
3. Anteil der Stimmzettel auf denen die Zweitstimme ungültig und die Erststimme gültig war	BT13	100	3,8	5,1	6,3	39,2	19,0	26,6
	BT09	100	6,7	6,7	7,7	25,0	53,8	
Insgesamt	BT13	100	5,6	13,4	11,2	32,2	16,4	21,2
	BT09	100	6,3	11,0	16,0	29,5	37,2	
Frauen								
1. Anteil der Stimmzettel auf denen die Erst- und Zweitstimme ungültig war	BT13	100	4,6	11,5	10,9	25,2	13,5	34,3
	BT09	100	8,4	9,0	13,0	29,2	40,5	
2. Anteil der Stimmzettel auf denen die Erststimme ungültig und die Zweitstimme gültig war	BT13	100	2,2	6,0	14,1	27,2	17,4	33,2
	BT09	100	6,8	6,4	15,7	28,8	42,4	
3. Anteil der Stimmzettel auf denen die Zweitstimme ungültig und die Erststimme gültig war	BT13	100	2,3	0,8	6,1	16,0	16,8	58,0
	BT09	100	2,1	3,6	5,6	20,5	68,2	
Insgesamt	BT13	100	3,6	8,4	10,8	24,1	15,0	38,1
	BT09	100	6,7	7,2	12,1	27,3	46,6	
Insgesamt								
1. Anteil der Stimmzettel auf denen die Erst- und Zweitstimme ungültig war	BT13	100	5,5	13,8	11,3	27,4	14,3	27,6
	BT09	100	7,6	9,8	15,1	29,0	38,4	
2. Anteil der Stimmzettel auf denen die Erststimme ungültig und die Zweitstimme gültig war	BT13	100	2,8	7,4	13,3	30,3	17,6	28,5
	BT09	100	6,0	9,6	16,3	31,0	37,2	
3. Anteil der Stimmzettel auf denen die Zweitstimme ungültig und die Erststimme gültig war	BT13	100	2,9	2,4	6,2	24,8	17,6	46,2
	BT09	100	3,7	4,7	6,4	22,1	63,2	
Insgesamt	BT13	100	4,5	10,6	11,0	27,7	15,6	30,7
	BT09	100	6,5	8,9	13,9	28,3	42,4	

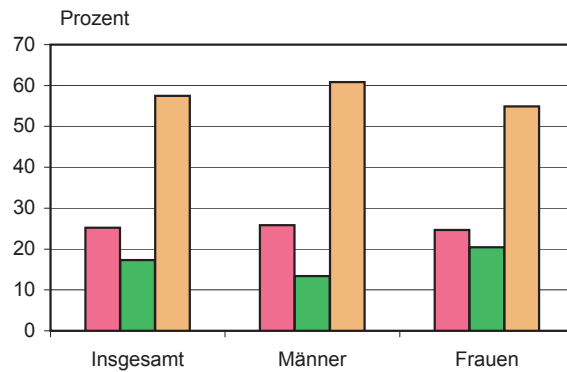
1) Für die vorherige Wahl 2009 kann nur ein Wert für die AG 60 und mehr ausgewiesen werden, da diese AG erst ab der BT13 in die AG 60-70 und AG 70 und mehr aufgesplittet wurde.

Art der ungültigen Stimmen

Bundestagswahl 2013

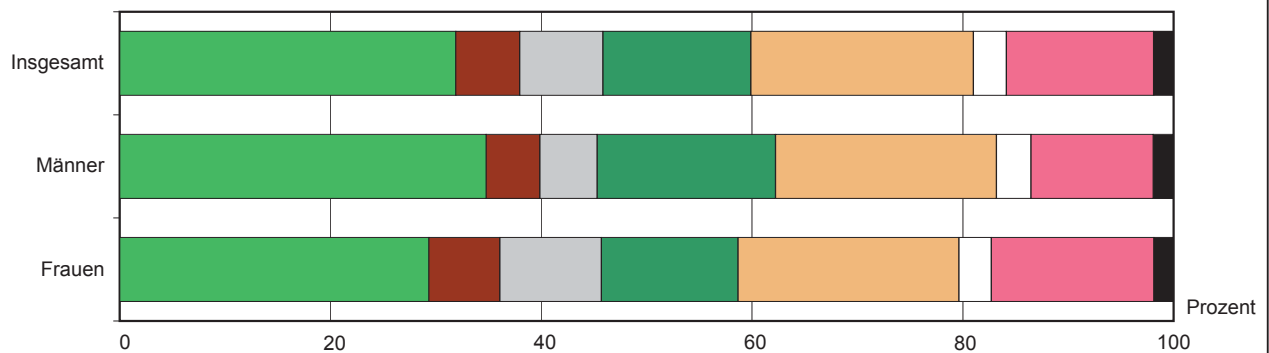


Bundestagswahl 2009



■ nur Erststimmen
■ nur Zweitstimmen
■ Erst- und Zweitstimmen

Ursachen der Ungültigkeit abgegebener Stimmen bei der Bundestagswahl 2013



■ Erst-u. Zweitstimmenseite leer oder durchgestrichen
■ Erststimmenseite leer oder durchgestrichen, Zweitstimmenseite mehrere Kreuze
■ Zweitstimmenseite leer oder durchgestrichen, Erststimmenseite mehrere Kreuze
■ beide Seiten mehrere Kreuze
■ Erststimmenseite leer oder durchgestrichen
■ Erststimmenseite mehrere Kreuze
■ Zweitstimmenseite leer oder durchgestrichen
■ Zweitstimmenseite mehrere Kreuze

4. Wahlentscheidung und Wählerverhalten

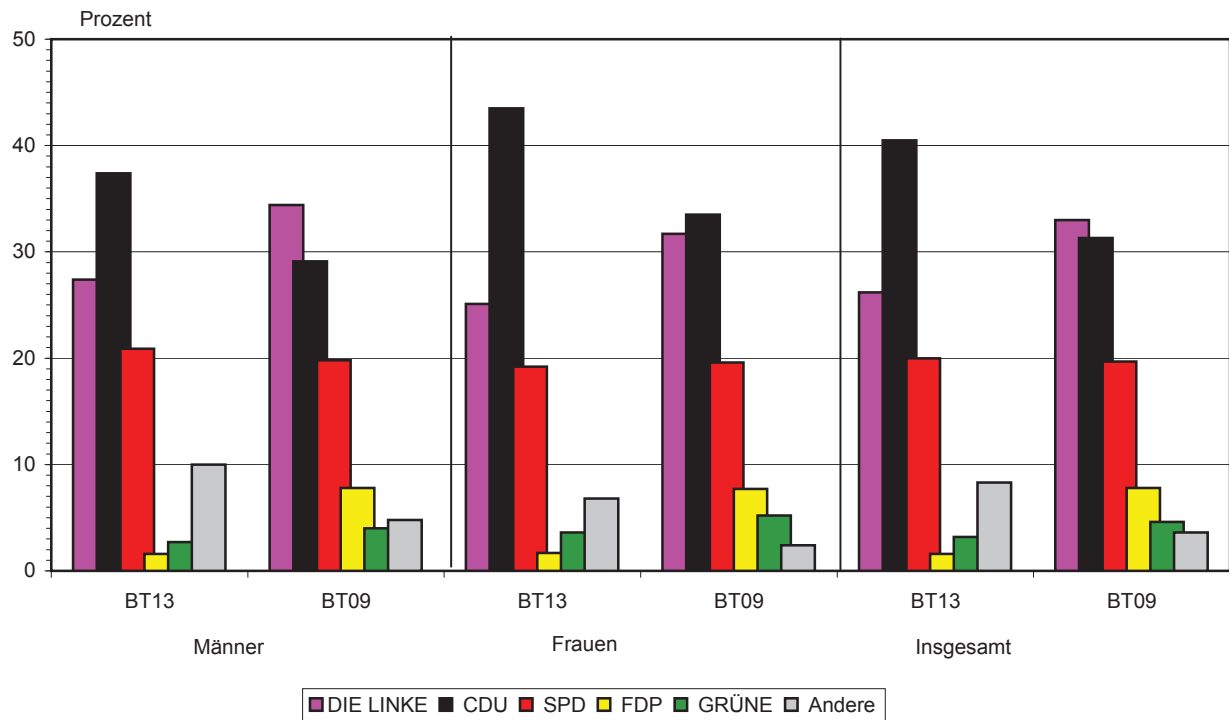
4.1 Wahlentscheidung der Männer und Frauen bei der Bundestagswahl 2013

Partei	Von 100 gültigen Stimmen entfielen auf nebenstehende Parteien insgesamt		Davon			
			Männer		Frauen	
	Erststimmen	Zweitstimmen	Erststimmen	Zweitstimmen	Erststimmen	Zweitstimmen
DIE LINKE	26,2	24,8	27,4	25,5	25,1	24,2
CDU	40,5	40,3	37,4	36,3	43,5	44,1
SPD	20,0	18,5	20,9	19,8	19,2	17,2
FDP	1,6	2,5	1,6	2,6	1,7	2,3
GRÜNE	3,2	3,8	2,7	3,2	3,6	4,3
Andere	8,4	10,2	10,0	12,6	6,8	8,1
darunter						
AfD	1,5	4,5	1,7	5,5	1,3	3,5
PIRATEN	2,1	1,9	2,6	2,4	1,6	1,5
NPD	2,3	2,1	3,3	3,1	1,3	1,3

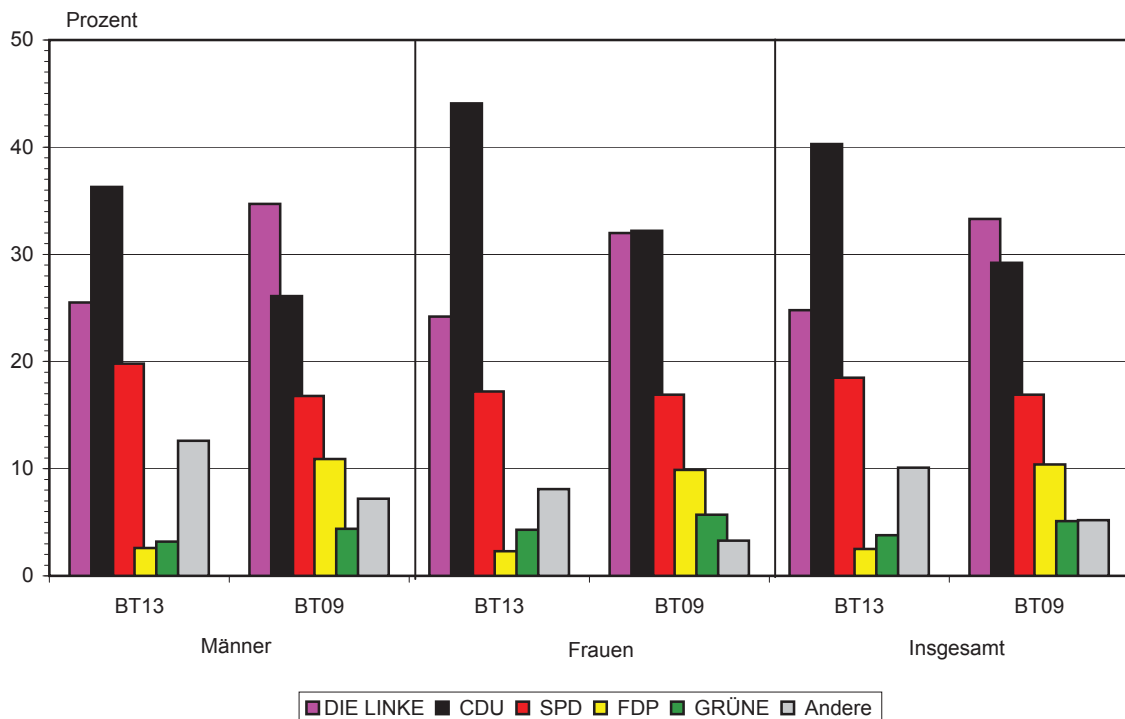
4.2 Wahlentscheidung nach Altersgruppen und Geschlecht bei der Bundestagswahl 2013 -Zweitstimmen-

Alter von ... bis unter ... Jahren	Von 100 gültigen Stimmen nebenstehender Altersgruppe entfielen auf ...								
	DIE LINKE	CDU	SPD	FDP	GRÜNE	Andere	darunter		
							AfD	PIRATEN	NPD
Männer									
18 - 25	16,2	27,4	19,2	3,7	5,6	27,9	8,9	10,4	7,1
25 - 35	17,6	35,9	17,4	3,3	4,0	21,8	6,1	7,1	6,6
35 - 45	20,7	40,4	14,4	3,2	4,2	17,1	7,5	3,2	4,6
45 - 60	27,8	35,4	17,7	2,8	3,5	12,8	6,3	1,5	3,1
60 - 70	30,9	34,8	22,0	2,1	2,1	8,1	4,7	0,6	1,4
70 und mehr	26,9	38,6	26,0	2,0	2,2	4,3	2,7	0,2	0,6
Zusammen	25,5	36,3	19,8	2,6	3,2	12,6	5,5	2,4	3,1
Frauen									
18 - 25	18,8	33,5	18,2	1,8	10,1	17,6	5,2	6,3	4,1
25 - 35	18,5	40,7	16,1	3,2	6,3	15,2	5,2	4,2	3,4
35 - 45	21,1	45,3	14,1	2,9	6,5	10,1	4,1	1,7	1,9
45 - 60	28,4	41,2	15,5	2,0	4,0	8,9	4,1	1,3	1,1
60 - 70	26,7	44,9	18,0	1,9	2,7	5,8	3,6	0,4	0,4
70 und mehr	21,8	49,8	20,7	2,2	2,7	2,8	1,4	0,3	0,3
Zusammen	24,2	44,1	17,2	2,3	4,3	7,9	3,5	1,5	1,3
Insgesamt									
18 - 25	17,4	30,3	18,7	2,8	7,7	23,1	7,1	8,5	5,7
25 - 35	18,0	38,2	16,8	3,3	5,1	18,6	5,6	5,7	5,0
35 - 45	20,9	42,9	14,3	3,1	5,4	13,4	5,8	2,4	3,3
45 - 60	28,1	38,4	16,6	2,4	3,8	10,7	5,2	1,4	2,1
60 - 70	28,7	40,0	19,9	2,0	2,4	7,0	4,1	0,5	0,9
70 und mehr	24,1	44,8	23,1	2,1	2,5	3,4	2,0	0,3	0,4
Insgesamt	24,8	40,3	18,5	2,5	3,8	10,1	4,5	1,9	2,1

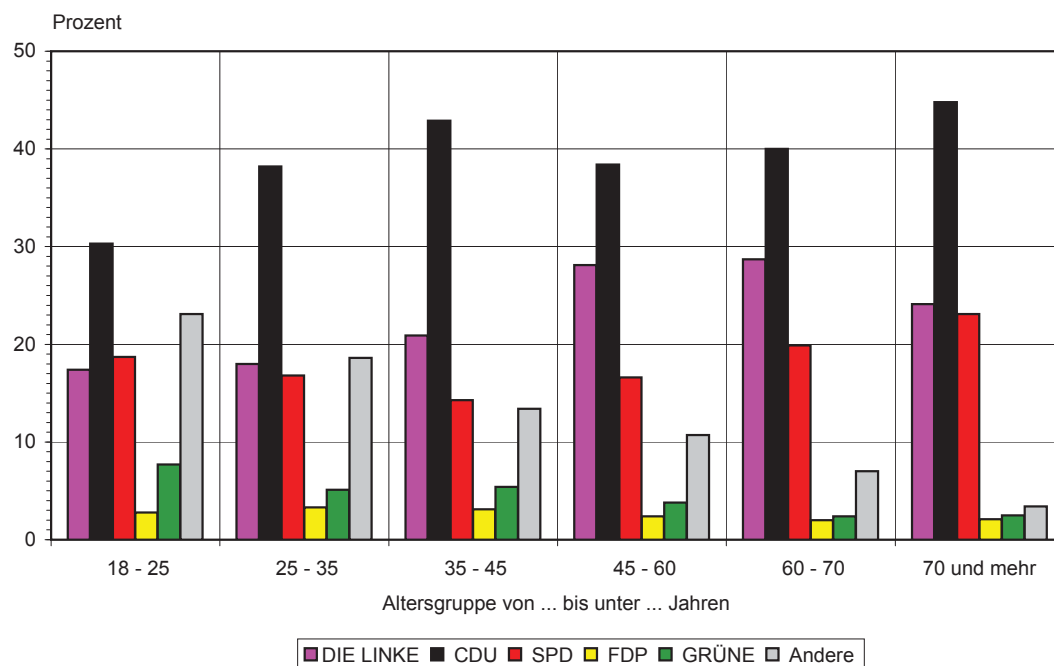
Wahlentscheidung der Männer und Frauen - Erststimmenanteil -



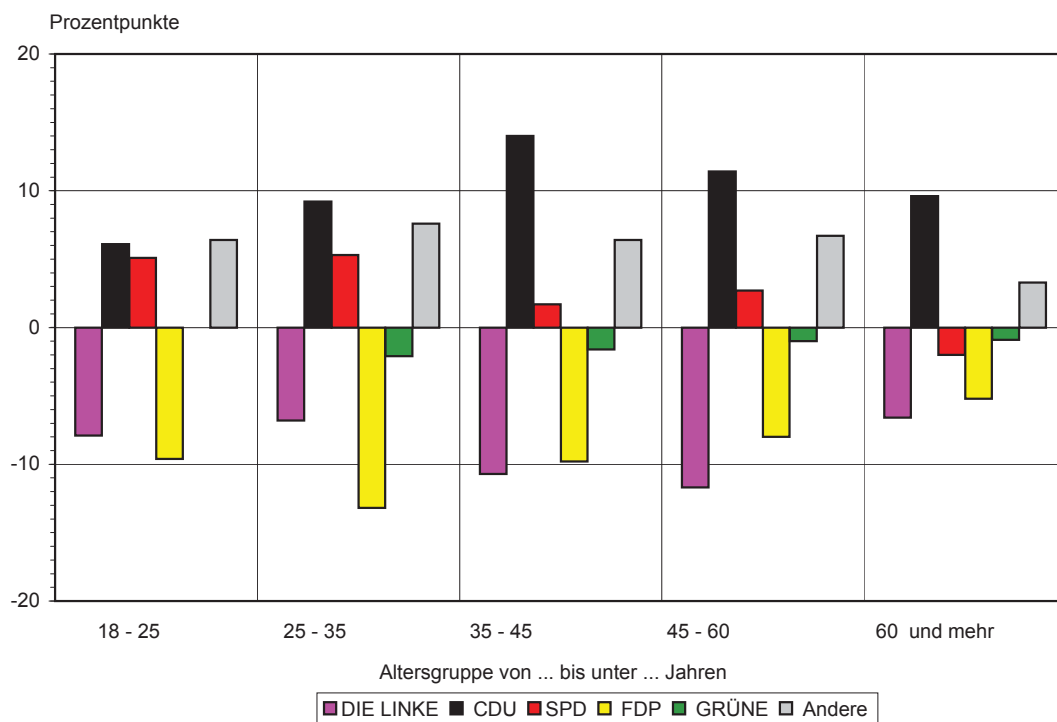
Wahlentscheidung der Männer und Frauen - Zweitstimmenanteil -



**Wahlentscheidung der Männer und Frauen
bei der Bundestagswahl 2013
- Zweitstimmenanteil nach Altersgruppen -**



**Wahlentscheidung der Männer und Frauen
Stimmabgabe der Wähler nach Parteien und Altersgruppen
- Veränderung Bundestagswahl 2013 gegenüber der Bundestagswahl 2009¹⁾ -**



1) Für die vorherigen Wahlen kann nur ein Wert für die AG 60 und mehr ausgewiesen werden, da diese AG erst ab der BT13 in die AG 60-70 und AG 70 und mehr aufgesplittet wurde.

4.3 Wahlentscheidung nach Altersgruppen und Geschlecht -Zweitstimmen- bei der Bundestagswahl 2013 im Vergleich zu vorhergehenden Wahlen

Alter von ... bis unter ... Jahren	Wahl	Von 100 gültigen Stimmen nebenstehender Altersgruppen entfielen auf ... ^{1) 2)}									
		DIE LINKE	CDU	SPD	FDP	GRÜNE	Andere	darunter			
								AfD	PIRATEN	NPD	
Männer											
18 - 25	BT13	16,2	27,4	19,2	3,7	5,6	27,9	8,9	10,4	7,1	
	BT09	23,5	21,1	13,2	14,0	5,9	22,2	x	13,4	7,5	
	BT05	20,4	18,8	34,6	11,7	5,6	9,0	x	x	7,2	
	BT90	9,7	29,9	22,9	17,4	11,5	8,5	x	x	.	
	EW09	16,8	26,2	18,1	11,0	6,9	21,0	x	5,0	x	
	LT06	18,5	29,3	20,4	9,2	6,9	15,7	x	x	x	
	LT02	15,1	37,5	12,3	18,4	2,6	14,1	x	x	x	
25 - 35	BT13	17,6	35,9	17,4	3,3	4,0	21,8	6,1	7,1	6,6	
	BT09	23,7	26,8	10,9	17,5	6,1	15,0	x	8,2	5,9	
	BT05	22,7	24,0	28,7	11,5	4,6	8,5	x	x	6,7	
	BT90	8,4	35,8	26,0	17,4	7,9	4,5	x	x	.	
	EW09	14,4	28,3	16,0	13,8	8,2	19,3	x	3,8	x	
	LT06	16,9	33,9	17,1	11,9	5,5	14,7	x	x	x	
	LT02	15,3	39,6	11,8	18,1	2,6	12,6	x	x	x	
35 - 45	BT13	20,7	40,4	14,4	3,2	4,2	17,1	7,5	3,2	4,6	
	BT09	30,8	26,8	12,6	14,1	6,5	9,3	x	3,7	4,8	
	BT05	28,4	23,7	28,5	9,3	3,7	6,4	x	x	4,3	
	BT90	9,2	37,3	22,4	22,2	5,9	3,0	x	x	.	
	EW09	20,6	28,9	14,4	12,3	8,3	15,4	x	1,7	x	
	LT06	23,2	35,5	17,0	8,1	4,8	11,4	x	x	x	
	LT02	18,7	41,0	12,7	14,9	2,5	10,1	x	x	x	
45 - 60	BT13	27,8	35,4	17,7	2,8	3,5	12,8	6,3	1,5	3,1	
	BT09	41,4	24,0	14,4	10,7	4,1	5,4	x	1,8	2,9	
	BT05	33,5	24,6	27,0	7,8	3,0	4,1	x	x	2,6	
	BT90	8,6	39,2	26,1	21,0	3,1	1,9	x	x	.	
	EW09	29,2	27,1	15,3	9,5	5,9	13,1	x	0,7	x	
	LT06	29,2	35,3	16,6	7,0	2,6	9,3	x	x	x	
	LT02	21,8	38,4	17,2	13,1	1,4	8,1	x	x	x	
60 - 70 70 und mehr 60 und mehr	BT13	30,9	34,8	22,0	2,1	2,1	8,1	4,7	0,6	1,4	
	BT13	26,9	38,6	26,0	2,0	2,2	4,3	2,7	0,2	0,6	
	BT09	23,7	36,1	28,6	6,8	2,7	2,2	x	0,5	1,4	
	BT05	34,6	26,1	28,5	5,8	3,3	1,8	x	x	1,1	
	BT90	30,4	11,4	38,5	16,6	1,3	1,8	x	x	.	
	EW09	22,0	30,7	28,4	5,5	2,9	10,5	x	0,1	x	
	LT06	24,3	29,7	35,5	4,9	1,4	4,1	x	x	x	
	LT02	26,1	22,5	36,9	9,0	0,8	4,8	x	x	x	
	Zusammen	BT13	25,5	36,3	19,8	2,6	3,2	12,6	5,5	2,4	3,4
	BT09	34,7	26,1	16,8	10,9	4,4	7,2	x	3,2	3,4	
BT05	27,7	24,9	30,5	8,3	3,6	4,9	x	x	1,6		
BT90	9,5	37,2	26,1	19,3	4,8	3,2	x	x	.		
EW09	26,3	27,9	18,0	8,9	5,4	13,6	x	1,2	x		
LT06	26,4	34,8	19,8	7,0	3,2	8,8	x	x	x		
LT02	20,2	38,5	18,3	13,0	1,6	8,3	x	x	x		

1) Für die vorherigen Wahlen kann nur ein Wert für die AG 60 und mehr ausgewiesen werden, da diese AG erst ab der BT13 in die AG 60-70 und AG 70 und mehr aufgesplittet wurde.

2) bei Landtags- und Bundestagswahlen: Zweitstimmen, bei Europawahlen: Stimmen

Noch 4.3 Wahlentscheidung nach Altersgruppen und Geschlecht -Zweitstimmen- bei der Bundestagswahl 2013 im Vergleich zu vorhergehenden Wahlen

Alter von ... bis unter ... Jahren	Wahl	Von 100 gültigen Stimmen nebenstehender Altersgruppen entfielen auf ... ^{1) 2)}								
		DIE LINKE	CDU	SPD	FDP	GRÜNE	Andere	darunter		
								AfD	PIRATEN	NPD
Frauen										
18 - 25	BT13	18,8	33,5	18,2	1,8	10,1	17,6	5,2	6,3	4,1
	BT09	27,5	27,8	14,1	10,7	9,7	10,3	x	6,1	3,7
	BT05	22,2	19,8	36,4	11,1	5,3	5,3	x	x	3,7
	BT90	8,3	29,8	26,3	18,4	14,2	3,1	x	x	.
	EW09	13,7	27,5	20,4	9,2	9,8	19,2	x	2,0	x
	LT06	18,3	24,4	26,1	7,6	8,8	14,8	x	x	x
	LT02	15,6	38,1	14,3	17,3	2,9	11,8	x	x	x
25 - 35	BT13	18,5	40,7	16,1	3,2	6,3	15,2	5,2	4,2	3,4
	BT09	26,1	31,4	12,1	15,4	8,4	6,6	x	3,2	3,0
	BT05	24,5	23,1	30,8	12,1	5,8	3,7	x	x	2,5
	BT90	8,4	34,5	26,5	19,0	9,9	1,8	x	x	.
	EW09	13,8	29,7	18,3	10,3	8,7	19,2	x	0,8	x
	LT06	17,3	34,5	20,9	8,0	7,3	12,0	x	x	x
	LT02	15,6	40,3	12,6	17,6	4,0	9,9	x	x	x
35 - 45	BT13	21,1	45,3	14,1	2,9	6,5	10,1	4,1	1,7	1,9
	BT09	32,3	31,0	12,6	11,7	7,5	4,9	x	2,3	1,7
	BT05	27,8	22,1	32,3	9,3	4,8	3,6	x	x	1,6
	BT90	9,1	37,6	21,1	24,0	6,8	1,5	x	x	.
	EW09	17,0	30,8	16,2	9,2	8,7	18,0	x	0,6	x
	LT06	21,7	33,8	20,6	7,0	5,4	11,5	x	x	x
	LT02	20,8	38,4	14,0	15,7	2,8	8,3	x	x	x
45 - 60	BT13	28,4	41,2	15,5	2,0	4,0	8,9	4,1	1,3	1,1
	BT09	38,2	29,9	13,4	10,2	5,5	2,7	x	1,3	0,9
	BT05	29,7	23,7	32,6	8,0	3,6	2,5	x	x	1,2
	BT90	8,2	41,8	22,4	21,3	4,8	1,5	x	x	.
	EW09	24,6	27,9	16,5	8,9	6,7	15,4	x	0,3	x
	LT06	25,4	37,2	19,3	6,7	3,7	7,8	x	x	x
	LT02	21,9	37,8	18,3	14,4	2,1	5,5	x	x	x
60 - 70	BT13	26,7	44,9	18,0	1,9	2,7	5,8	3,6	0,4	0,4
70 und mehr	BT13	21,8	49,8	20,7	2,2	2,7	2,8	1,4	0,3	0,3
60 und mehr	BT09	23,1	29,1	35,4	7,5	3,9	1,1	x	0,4	0,4
	BT05	38,5	20,8	29,5	6,4	3,8	1,0	x	x	0,6
	BT90	25,6	8,8	45,6	16,8	1,7	1,4	x	x	.
	EW09	20,8	23,0	32,1	5,7	3,4	15,0	x	0,1	x
	LT06	25,7	21,5	42,4	5,3	2,0	3,0	x	x	x
	LT02	28,0	19,1	39,1	10,1	1,0	2,8	x	x	x
	Zusammen	BT13	24,2	44,1	17,2	2,3	4,3	7,9	3,5	1,5
BT09		32,0	32,2	16,9	9,9	5,7	3,3	x	1,6	1,2
BT05		25,1	25,0	34,7	8,4	4,2	2,6	x	x	1,4
BT90		8,6	40,3	24,2	19,7	5,6	1,7	x	x	.
EW09		21,4	30,2	18,6	7,7	5,9	16,1	x	0,4	x
LT06		22,1	37,8	22,7	6,3	3,9	7,2	x	x	x
LT02		19,6	38,7	20,5	13,4	2,0	5,8	x	x	x

1) Für die vorherigen Wahlen kann nur ein Wert für die AG 60 und mehr ausgewiesen werden, da diese AG erst ab der BT13 in die AG 60-70 und AG 70 und mehr aufgesplittet wurde.

2) bei Landtags- und Bundestagswahlen: Zweitstimmen, bei Europawahlen: Stimmen

Noch 4.3 Wahlentscheidung nach Altersgruppen und Geschlecht -Zweitstimmen- bei der Bundestagswahl 2013 im Vergleich zu vorhergehenden Wahlen

Alter von ... bis unter ... Jahren	Wahl	Von 100 gültigen Stimmen nebenstehender Altersgruppen entfielen auf ... ^{1) 2)}								
		DIE LINKE	CDU	SPD	FDP	GRÜNE	Andere	darunter		
								AfD	PIRATEN	NPD
insgesamt										
18 - 25	BT13	17,4	30,3	18,7	2,8	7,7	23,1	7,1	8,5	5,7
	BT09	13,6	25,3	24,2	12,4	7,7	16,7	x	10,1	5,7
	BT05	35,4	21,2	19,3	11,4	5,4	7,3	x	x	5,6
	BT90	24,6	9,0	29,8	17,9	12,8	5,8	x	x	.
	EW09	19,1	15,4	26,8	10,2	8,3	20,2	x	3,6	x
	LT06	22,9	18,4	27,1	8,5	7,8	15,3	x	x	x
	LT02	13,3	15,3	37,8	17,8	2,8	13,0	x	x	x
25 - 35	BT13	18,0	38,2	16,8	3,3	5,1	18,6	5,6	5,7	5,0
	BT09	11,5	24,8	29,0	16,5	7,2	11,0	x	5,8	4,5
	BT05	29,7	23,6	23,6	11,8	5,2	6,2	x	x	4,6
	BT90	26,2	8,4	35,1	18,2	8,9	3,1	x	x	.
	EW09	17,1	14,1	29,0	12,1	8,4	19,2	x	2,4	x
	LT06	19,0	17,1	34,2	10,0	6,4	13,4	x	x	x
	LT02	12,2	15,5	39,9	17,9	3,3	11,3	x	x	x
35 - 45	BT13	20,9	42,9	14,3	3,1	5,4	13,4	5,8	2,4	3,3
	BT09	12,6	31,6	28,9	12,9	7,0	7,0	x	3,0	3,2
	BT05	30,5	28,1	22,9	9,3	4,2	5,0	x	x	2,9
	BT90	21,7	9,1	37,5	23,1	6,3	2,2	x	x	.
	EW09	15,3	18,8	29,9	10,7	8,5	16,7	x	1,1	x
	LT06	18,8	22,4	34,6	7,6	5,1	11,4	x	x	x
	LT02	13,4	19,8	39,7	15,3	2,7	9,2	x	x	x
45 - 60	BT13	28,1	38,4	16,6	2,4	3,8	10,7	5,2	1,4	2,1
	BT09	13,9	39,8	27,0	10,4	4,8	4,0	x	1,6	1,9
	BT05	29,9	31,6	24,1	7,9	3,3	3,3	x	x	1,9
	BT90	24,2	8,4	40,5	21,2	3,9	1,7	x	x	.
	EW09	15,9	26,8	27,5	9,2	6,3	14,3	x	0,5	x
	LT06	17,9	27,3	36,2	6,8	3,2	8,6	x	x	x
	LT02	17,7	21,8	38,1	13,8	1,7	6,8	x	x	x
60 - 70	BT13	28,7	40,0	19,9	2,0	2,4	7,0	4,1	0,5	0,9
70 und mehr	BT13	24,1	44,8	23,1	2,1	2,5	3,4	2,0	0,3	0,4
60 und mehr	BT09	23,3	32,3	32,3	7,2	3,3	1,6	x	0,4	0,9
	BT05	36,8	23,2	29,0	6,1	3,5	1,4	x	x	0,8
	BT90	27,4	9,8	42,9	16,7	1,6	1,6	x	x	.
	EW09	21,3	26,5	30,4	5,6	3,2	13,0	x	0,1	x
	LT06	25,1	25,2	39,3	5,1	1,7	3,5	x	x	x
	LT02	27,1	20,6	38,1	9,6	0,9	3,7	x	x	x
	Insgesamt ³⁾	BT13	24,8	40,3	18,5	2,5	3,8	10,1	4,5	1,9
BT09		33,3	29,2	16,9	10,4	5,1	5,2	x	2,4	2,2
BT05		32,7	26,6	24,7	8,1	4,1	3,9	x	x	2,5
BT90		24,7	9,4	38,6	19,7	5,3	2,3	x	x	0,2
EW09		18,1	23,6	29,1	8,6	5,4	15,2	x	0,8	x
LT06		21,4	24,1	36,2	6,7	3,6	8,1	x	x	x
LT02		20,0	20,4	37,3	13,3	2,0	7,1	x	x	x

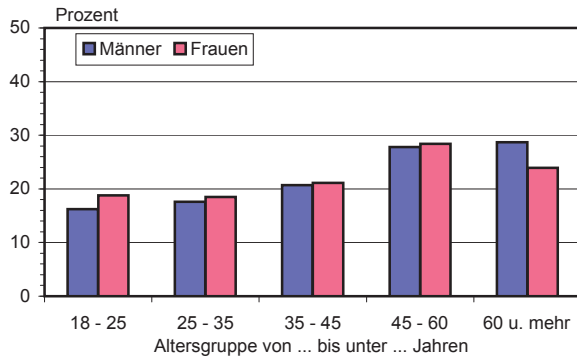
1) Für die vorherigen Wahlen kann nur ein Wert für die AG 60 und mehr ausgewiesen werden, da diese AG erst ab der BT13 in die AG 60-70 und AG 70 und mehr aufgesplittet wurde.

2) bei Landtags- und Bundestagswahlen: Zweitstimmen, bei Europawahlen: Stimmen 3) amtliche Wahlergebnisse

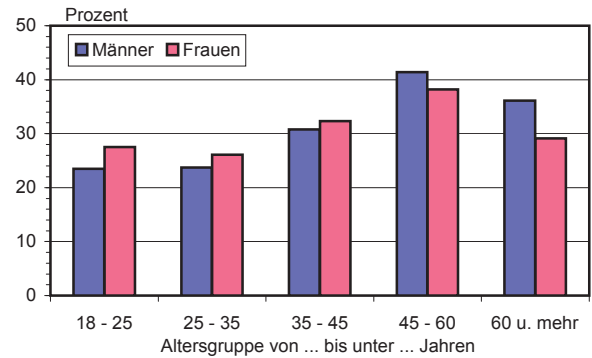
**Wahlentscheidung nach Altersgruppen und Geschlecht
bei der Bundestagswahl 2013 und der Bundestagswahl 2009
- Zweitstimmenanteil -**

DIE LINKE

Bundestagswahl 2013

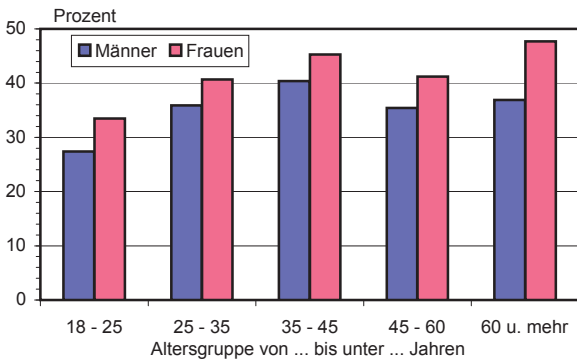


Bundestagswahl 2009

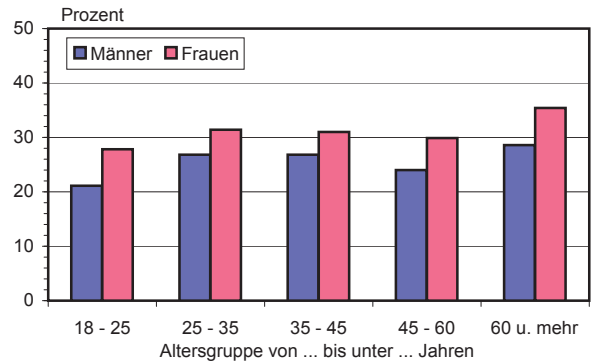


CDU

Bundestagswahl 2013

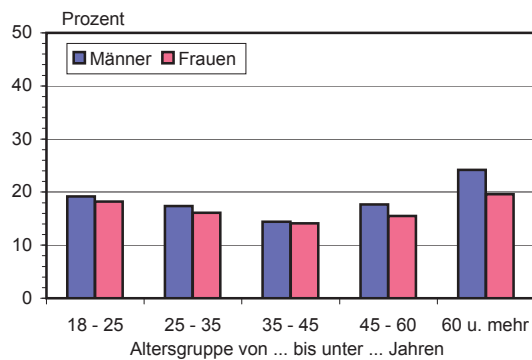


Bundestagswahl 2009

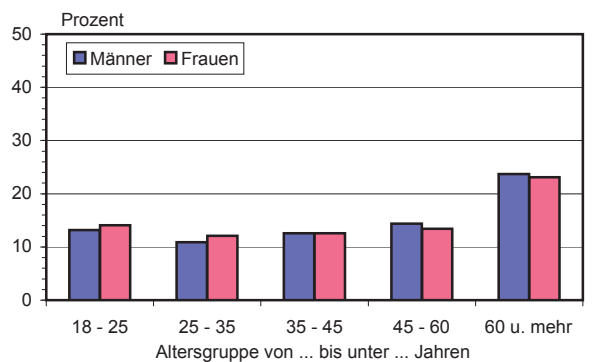


SPD

Bundestagswahl 2013

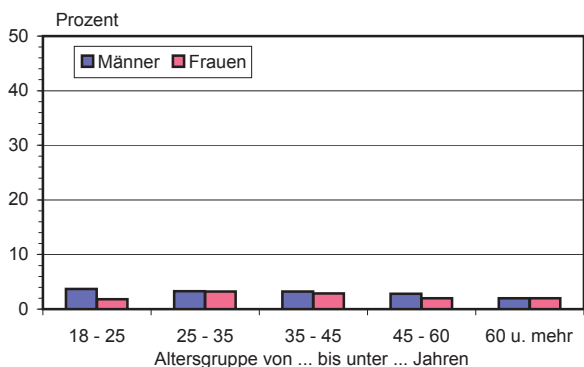


Bundestagswahl 2009

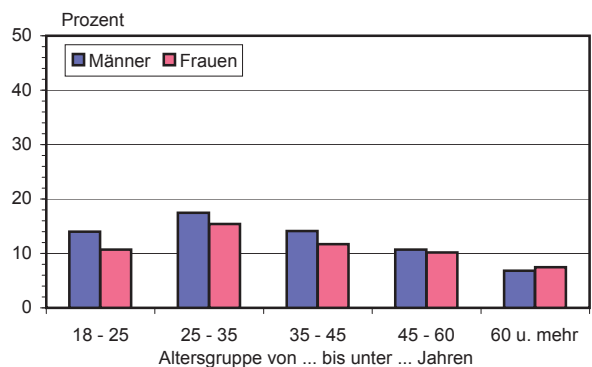


FDP

Bundestagswahl 2013



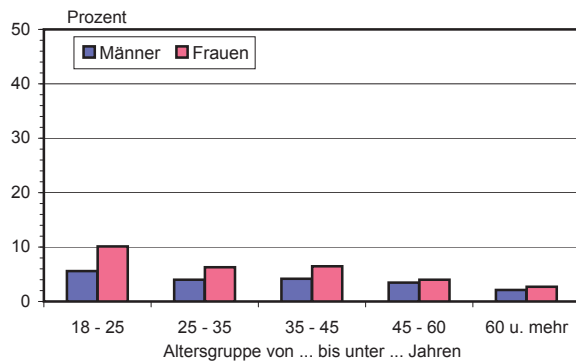
Bundestagswahl 2009



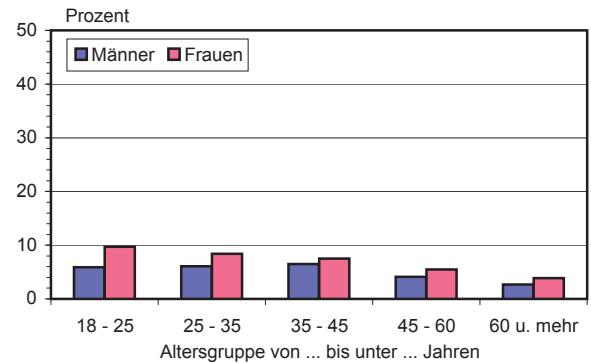
**Wahlentscheidung nach Altersgruppen und Geschlecht
bei der Bundestagswahl 2013 und der Bundestagswahl 2009
- Zweitstimmenanteil -**

GRÜNE

Bundestagswahl 2013

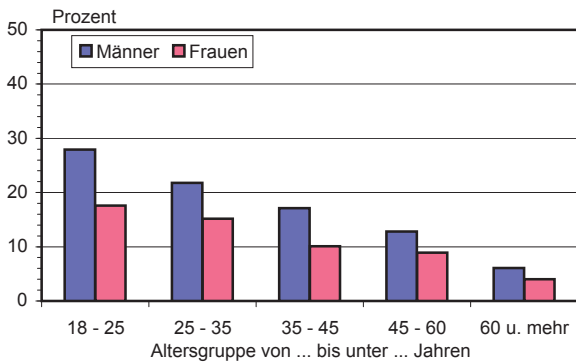


Bundestagswahl 2009

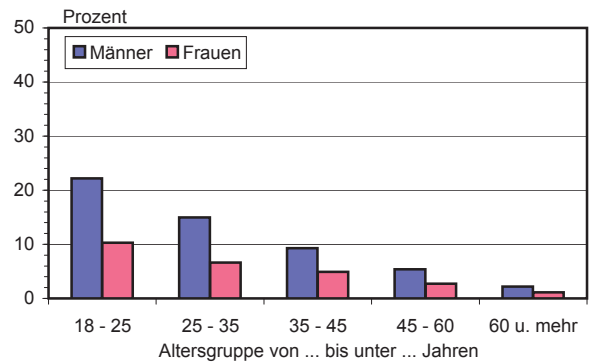


Andere

Bundestagswahl 2013



Bundestagswahl 2009



4.4 Wählerschaft der Parteien nach Altersgruppen und Geschlecht -Zweitstimmen- bei der Bundestagswahl 2013 im Vergleich zu vorhergehenden Wahlen

Alter von ... bis unter ... Jahren	Wahl	Wähler insge- samt ²⁾	Von 100 männlichen bzw. weiblichen Wählern der ... ¹⁾								
			DIE LINKE	CDU	SPD	FDP	GRÜNE	Andere	darunter		
									AfD	PIRATEN	NPD
hatten ... nebenstehendes Alter											
Männer											
18 - 25	BT13	5,3	3,3	4,0	5,1	7,4	9,0	11,7	8,4	22,8	12,0
	BT09	7,7	5,3	6,3	6,1	10,0	10,6	24,0	x	32,5	17,3
	BT05	9,6	7,4	7,2	11,1	13,7	15,0	18,1	x	x	20,7
25 - 35	BT13	11,2	7,7	11,0	9,8	14,0	13,7	19,3	12,2	33,1	23,9
	BT09	10,4	7,0	10,6	6,7	16,6	14,4	21,4	x	26,2	18,1
	BT05	11,9	11,4	9,7	11,2	16,4	14,9	20,6	x	x	23,0
35 - 45	BT13	13,4	11,0	15,0	9,8	16,2	17,4	18,3	18,1	17,9	20,3
	BT09	16,2	14,4	16,6	12,1	21,0	24,3	20,8	x	18,5	23,0
	BT05	19,6	18,8	20,3	18,5	22,2	19,9	26,1	x	x	24,7
45 - 60	BT13	31,6	34,5	30,9	28,2	32,9	34,4	32,1	35,9	20,0	31,6
	BT09	31,3	37,5	28,8	26,7	30,9	29,7	23,4	x	18,0	27,2
	BT05	28,8	28,5	34,9	25,6	27,2	23,8	24,1	x	x	22,2
60 - 70	BT13	17,8	21,6	17,1	19,8	14,1	11,5	11,4	15,1	4,2	8,3
70 und mehr	BT13	20,7	21,9	22,0	27,2	15,5	14,1	7,1	10,1	2,0	3,9
60 und mehr	BT09	34,4	35,8	37,7	48,4	21,4	21,0	10,3	x	4,9	14,4
	BT05	30,1	33,9	27,9	33,6	20,5	26,5	11,1	x	x	9,3
Zusammen	BT13	100	100	100	100	100	100	100	100	100	100
	BT09	100	100	100	100	100	100	100	x	100	100
	BT05	100	100	100	100	100	100	100	x	x	100
Frauen											
18 - 25	BT13	4,4	3,5	3,4	4,7	3,6	10,4	9,8	6,6	19,4	14,6
	BT09	6,4	5,4	5,5	5,3	6,8	10,7	20,0	x	24,8	19,5
	BT05	8,1	6,4	7,2	8,5	10,7	10,1	16,9	x	x	21,6
25 - 35	BT13	9,9	7,6	9,2	9,3	14,2	14,6	18,7	14,6	28,9	26,5
	BT09	9,1	7,4	8,8	6,5	14,1	13,2	18,4	x	18,3	22,8
	BT05	10,5	9,8	10,4	9,4	15,3	14,5	15,5	x	x	19,1
35 - 45	BT13	12,8	11,2	13,2	10,5	16,7	19,4	16,2	15,0	14,7	19,8
	BT09	15,7	15,9	15,1	11,7	18,6	20,6	23,5	x	22,8	22,6
	BT05	18,9	16,9	21,2	17,8	21,3	21,7	27,2	x	x	22,1
45 - 60	BT13	30,9	36,5	29,0	28,0	27,9	29,0	34,1	36,0	27,3	27,4
	BT09	30,4	36,4	28,4	24,2	31,4	29,5	25,6	x	25,2	22,6
	BT05	27,1	25,8	32,3	25,6	26,0	22,8	26,2	x	x	22,8
60 - 70	BT13	17,9	19,8	18,3	18,0	14,8	11,5	13,0	18,5	4,8	5,7
70 und mehr	BT13	24,1	21,5	26,9	28,7	22,8	15,2	8,2	9,3	5,0	6,0
60 und mehr	BT09	38,5	34,9	42,2	52,4	29,1	26,0	12,5	x	8,9	12,5
	BT05	35,4	38,7	41,1	29,0	26,7	30,9	14,2	x	x	14,5
Zusammen	BT13	100	100	100	100	100	100	100	100	100	100
	BT09	100	100	100	100	100	100	100	x	100	100
	BT05	100	100	100	100	100	100	100	x	x	100

1) Für die vorherigen Wahlen kann nur ein Wert für die AG 60 und mehr ausgewiesen werden, da diese AG erst ab der BT13 in die AG 60-70 und AG 70 und mehr aufgesplittet wurde.

2) Wähler mit Stimmabgabevermerk

Noch 4.4 Wählerschaft der Parteien nach Altersgruppen und Geschlecht -Zweitstimmen- bei der Bundestagswahl 2013 im Vergleich zu vorhergehenden Wahlen

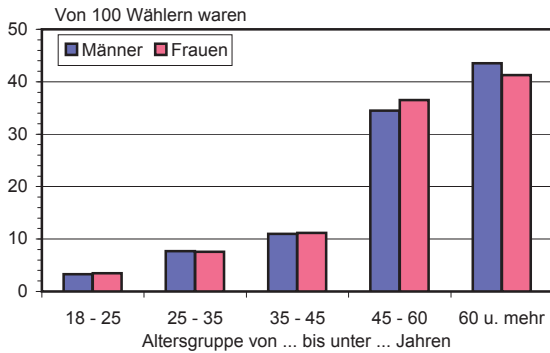
Alter von ... bis unter ... Jahren	Wahl	Wähler insge- samt ²⁾	Von 100 Wählern folgender Parteien ... ¹⁾								
			DIE LINKE	CDU	SPD	FDP	GRÜNE	Andere	darunter		
									AfD	PIRATEN	NPD
gehörten der nebenstehenden Altersgruppe und Geschlecht an											
Männer											
18 - 25	BT13	2,5	1,7	1,7	2,6	3,9	3,7	7,0	5,0	13,8	8,4
	BT09	3,7	2,7	2,7	3,0	5,1	4,4	16,2	x	21,4	12,5
	BT05	4,6	3,6	3,6	5,0	6,6	6,6	11,5	x	x	14,4
25 - 35	BT13	5,4	3,8	4,8	5,1	7,3	5,7	11,5	7,3	20,0	16,7
	BT09	5,0	3,6	4,6	3,2	8,5	6,0	14,5	x	17,3	13,1
	BT05	5,7	5,5	4,9	5,0	7,9	6,6	13,2	x	x	16,0
35 - 45	BT13	6,5	5,5	6,5	5,1	8,5	7,2	11,0	10,8	10,8	14,1
	BT09	7,8	7,3	7,2	5,9	10,7	10,2	14,1	x	12,2	16,6
	BT05	9,4	9,0	10,3	8,3	10,6	8,8	16,7	x	x	17,2
45 - 60	BT13	15,3	17,2	13,5	14,7	17,2	14,3	19,2	21,4	12,1	22,1
	BT09	15,1	18,9	12,5	13,0	15,7	12,4	15,8	x	11,8	19,7
	BT05	13,8	13,7	17,7	11,5	13,0	10,5	15,4	x	x	15,5
60 - 70	BT13	8,6	10,8	7,5	10,3	7,4	4,8	6,8	9,0	2,5	5,8
70 und mehr	BT13	10,0	10,9	9,6	14,1	8,1	5,8	4,2	6,0	1,2	2,7
60 und mehr	BT09	16,6	18,1	16,3	23,5	10,9	8,8	6,9	x	3,2	10,4
	BT05	14,5	16,3	14,1	15,1	9,8	11,7	7,1	x	x	6,5
Zusammen			49,8	43,6	51,9	52,3	41,5	59,7	59,5	60,6	69,8
	BT09	48,3	50,6	43,4	48,5	50,9	41,8	67,6	x	66,0	72,4
	BT05	48,1	48,0	50,6	44,9	47,9	44,3	64,0	x	x	69,6
Frauen											
18 - 25	BT13	2,3	1,7	1,9	2,3	1,7	6,2	4,0	2,7	7,7	4,4
	BT09	2,7	2,7	3,3	3,1	3,4	6,2	6,5	x	8,4	5,4
	BT05	4,7	3,3	4,2	3,5	5,6	5,6	6,1	x	x	6,6
25 - 35	BT13	5,1	3,8	5,2	4,5	6,8	8,5	7,5	5,9	11,4	8,0
	BT09	3,3	3,6	4,7	5,0	6,9	7,7	6,0	x	6,2	6,3
	BT05	5,2	5,1	5,4	5,1	8,0	8,1	5,6	x	x	5,8
35 - 45	BT13	6,6	5,6	7,5	5,1	8,0	11,4	6,5	6,0	5,8	6,0
	BT09	6,0	7,8	8,1	8,6	9,1	12,0	7,6	x	7,8	6,2
	BT05	9,8	8,8	9,8	10,5	11,1	12,1	9,8	x	x	6,7
45 - 60	BT13	16,0	18,3	16,4	13,5	13,3	17,0	13,7	14,5	10,7	8,3
	BT09	12,5	18,0	15,7	16,1	15,4	17,2	8,3	x	8,6	6,2
	BT05	14,1	13,4	14,1	15,9	13,6	12,7	9,4	x	x	6,9
60 - 70	BT13	9,2	9,9	10,3	9,0	7,1	6,7	5,2	7,4	1,9	1,7
70 und mehr	BT13	12,3	10,8	15,2	13,8	10,9	8,9	3,3	3,8	2,0	1,8
60 und mehr	BT09	27,0	17,2	19,9	23,9	14,3	15,1	4,1	x	3,0	3,4
	BT05	21,3	21,4	18,4	14,3	13,9	17,2	5,1	x	x	4,4
Zusammen	BT13	51,7	50,2	56,4	48,1	47,7	58,5	40,3	40,3	39,4	30,2
	BT09	51,5	49,4	51,7	56,6	49,1	58,2	32,4	x	34,0	27,6
	BT05	55,1	52,0	51,9	49,4	52,1	55,7	36,0	x	x	30,4
Insgesamt ²⁾		100	100	100	100	100	100	100	x	x	100

1) Für die vorherigen Wahlen kann nur ein Wert für die AG 60 und mehr ausgewiesen werden, da diese AG erst ab der BT13 in die AG 60-70 und AG 70 und mehr aufgesplittet wurde.

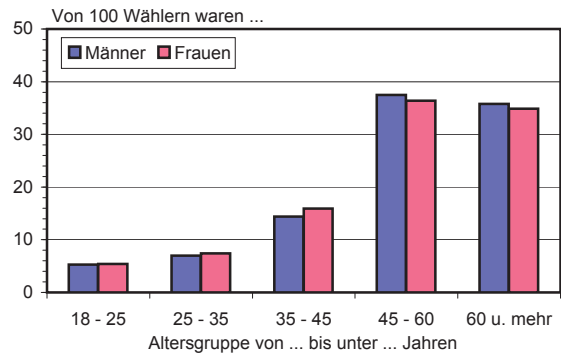
2) Wähler mit Stimtabgabevermerk

Wählerschaft der Parteien bei der Bundestagswahl 2013 und der Bundestagswahl 2009 - Zweitstimmen -

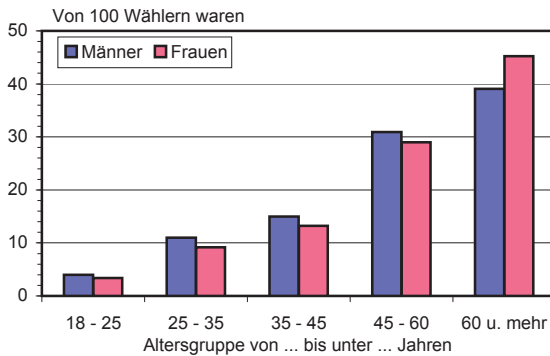
Bundestagswahl 2013

DIE LINKE

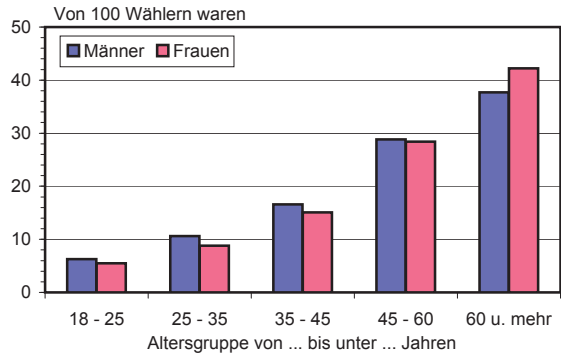
Bundestagswahl 2009



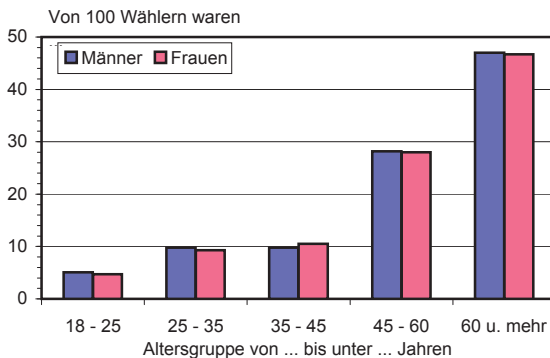
Bundestagswahl 2013

CDU

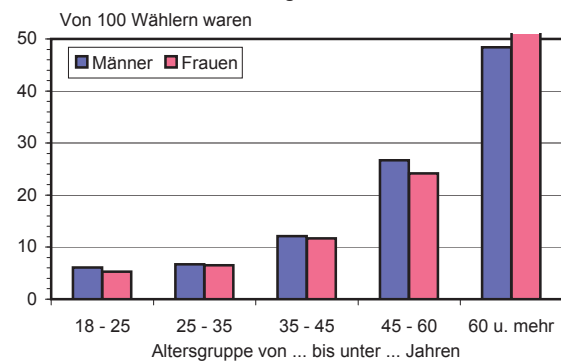
Bundestagswahl 2009



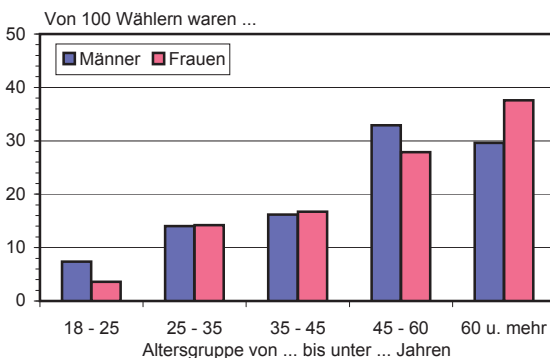
Bundestagswahl 2013

SPD

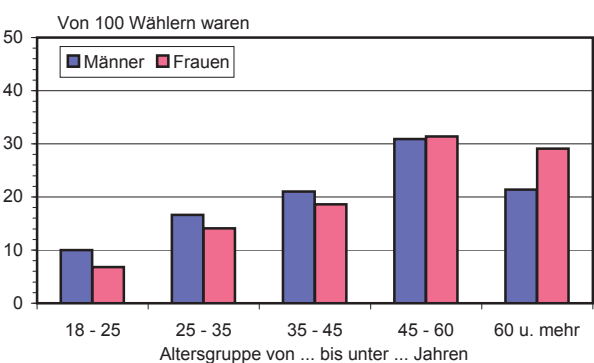
Bundestagswahl 2009



Bundestagswahl 2013

FDP

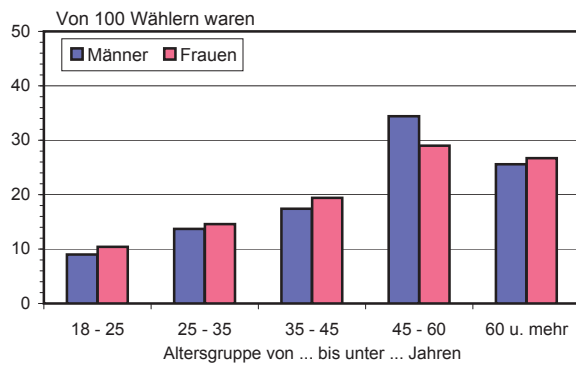
Bundestagswahl 2009



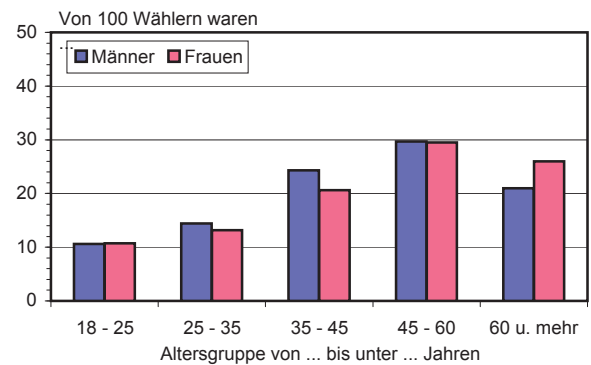
Wählerschaft der Parteien bei der Bundestagswahl 2013 und der Bundestagswahl 2009 - Zweitstimmen -

GRÜNE

Bundestagswahl 2013

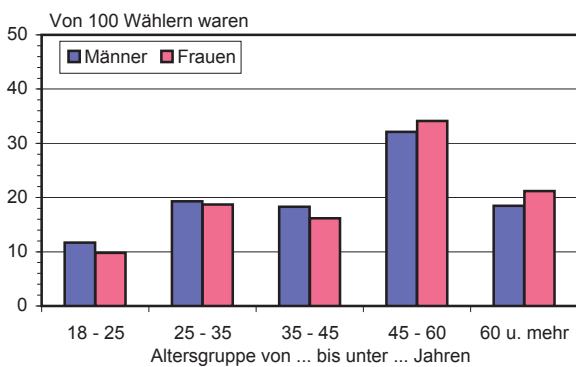


Bundestagswahl 2009

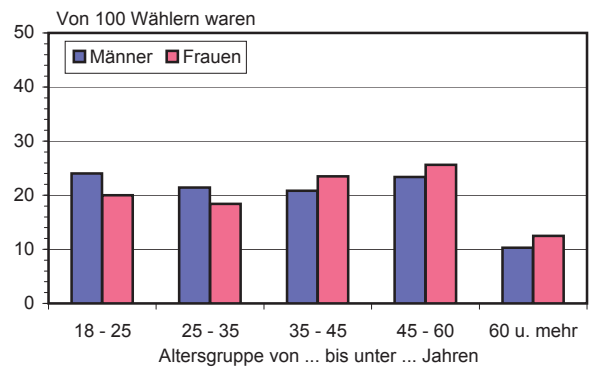


Andere

Bundestagswahl 2013



Bundestagswahl 2009



4.5 Wähler bei der Bundestagswahl 2013 nach Stimmenkombination und Geschlecht

Partei/ Geschlecht	Von 1 000 Wählern mit der Zweitstimme für ...									
	DIE LINKE	CDU	SPD	FDP	GRÜNE	Andere	darunter			ungültig
							AfD	PIRATEN	NPD	
							wählten mit der Erststimme nebenstehende Partei			
DIE LINKE										
Insgesamt	813	45	116	37	118	143	190	143	58	28
Männer	836	40	117	28	117	140	198	138	54	26
Frauen	790	49	114	48	119	147	178	151	67	30
CDU										
Insgesamt	59	858	71	567	91	122	162	95	75	93
Männer	44	871	63	593	65	117	155	95	70	67
Frauen	74	848	80	538	110	128	172	95	86	113
SPD										
Insgesamt	81	45	753	54	309	91	109	111	42	47
Männer	76	39	764	48	347	84	103	106	33	54
Frauen	86	49	741	61	281	101	117	118	62	42
FDP										
Insgesamt	3	14	4	306	11	15	16	11	11	2
Männer	3	14	2	292	7	12	16	7	7	2
Frauen	3	13	5	322	13	19	16	17	19	2
GRÜNE										
Insgesamt	13	11	28	9	422	24	18	42	2	9
Männer	11	7	24	11	424	20	18	38	3	9
Frauen	15	14	31	8	421	31	19	50	0	8
Andere										
Insgesamt	28	23	25	20	44	595	490	594	803	20
Männer	27	24	25	24	33	619	496	613	824	13
Frauen	28	22	25	15	51	562	481	566	754	25
dar. AfD										
Insgesamt	5	3	4	1	1	116	238	11	13	3
Männer	5	3	3	2	1	113	232	11	14	0
Frauen	5	3	5	1	1	121	248	10	10	5
Ungültige Stimmen										
Insgesamt	3	5	4	6	5	10	15	3	9	801
Männer	3	7	4	4	6	9	13	3	8	830
Frauen	4	6	4	9	4	12	17	4	12	778

4.6 Wähler bei der Bundestagswahl 2013 nach Stimmenkombination und Altersgruppen

Partei	Alter von ... bis unter ... Jahren	Von 1 000 Wählern mit der Zweitstimme für ...									ungültige Stimmen
		DIE LINKE	CDU	SPD	FDP	GRÜNE	Andere	darunter			
								AfD	PIRATEN	NPD	
wählten mit der Erststimme nebenstehende Partei											
Männer											
DIE LINKE	18 - 25	755	24	96	49	132	109	158	100	52	-
	25 - 35	757	48	125	43	122	116	160	150	35	-
	35 - 45	811	41	117	15	141	122	162	135	41	-
	45 - 60	831	43	125	26	97	150	209	168	62	34
	60 - 70	850	45	135	34	128	184	229	161	88	41
	70 und mehr	885	32	97	16	112	189	257	67	105	41
	Insgesamt	836	40	114	48	119	140	198	138	54	26
CDU	18 - 25	75	784	86	541	77	120	171	106	78	-
	25 - 35	77	812	53	612	94	126	193	93	91	15
	35 - 45	53	855	72	634	85	130	185	98	77	20
	45 - 60	47	875	65	563	57	105	141	74	52	95
	60 - 70	45	887	68	547	68	118	145	65	63	122
	70 und mehr	19	909	52	664	21	104	103	267	53	62
	Insgesamt	44	871	63	593	65	117	155	95	70	67
SPD	18 - 25	98	91	736	49	440	122	130	135	78	69
	25 - 35	91	57	723	43	338	92	80	138	43	29
	35 - 45	73	39	724	60	316	58	73	75	15	39
	45 - 60	73	37	747	51	327	76	106	60	26	68
	60 - 70	80	31	756	34	325	84	122	65	13	-
	70 und mehr	71	32	823	47	406	100	126	67	26	93
	Insgesamt	76	39	764	48	347	84	103	106	33	54
FDP	18 - 25	8	29	-	246	-	15	27	-	9	-
	25 - 35	5	24	3	233	7	17	24	20	4	-
	35 - 45	5	11	3	261	11	10	16	-	-	-
	45 - 60	3	13	3	338	9	13	14	-	13	-
	60 - 70	1	15	1	359	0	4	4	-	13	-
	70 und mehr	1	9	1	242	7	14	23	-	-	10
	Insgesamt	3	14	2	292	7	12	16	7	7	2
GRÜNE	18 - 25	8	11	6	16	308	24	14	41	9	34
	25 - 35	15	7	30	0	388	18	9	45	4	-
	35 - 45	10	11	36	15	395	22	25	38	5	20
	45 - 60	14	8	29	11	484	20	21	34	-	7
	60 - 70	9	3	24	9	427	13	11	-	-	-
	70 und mehr	6	5	17	16	420	21	17	-	-	10
	Insgesamt	11	7	24	11	424	20	18	38	3	9
Andere	18 - 25	53	56	76	82	44	608	500	618	776	-
	25 - 35	54	50	63	60	50	623	528	549	805	15
	35 - 45	46	40	43	15	40	652	532	654	852	20
	45 - 60	30	21	25	11	23	623	489	658	840	7
	60 - 70	12	13	12	17	34	587	477	710	825	41
	70 und mehr	15	8	6	8	28	554	446	600	816	-
	Insgesamt	27	24	25	24	33	617	496	613	824	13
dar. AfD	18 - 25	11	4	19	16	-	85	240	6	17	-
	25 - 35	7	5	2	9	-	84	259	16	9	-
	35 - 45	9	4	8	-	-	101	194	8	26	-
	45 - 60	5	3	4	-	-	118	222	13	7	-
	60 - 70	2	4	4	-	9	158	252	-	38	-
	70 und mehr	3	1	1	-	-	171	263	-	-	-
	Insgesamt	5	3	3	2	1	113	232	11	14	-
Ungültige Stimmen	18 - 25	4	4	-	16	-	2	-	-	-	897
	25 - 35	2	2	3	9	-	8	5	4	17	941
	35 - 45	2	4	5	-	3	6	6	-	10	902
	45 - 60	3	3	6	-	7	13	19	7	7	789
	60 - 70	3	5	3	-	9	9	11	-	-	797
	70 und mehr	2	5	4	8	7	18	29	-	-	784
	Insgesamt	3	7	4	4	6	9	13	3	8	830

Noch 4.6 Wähler bei der Bundestagswahl 2013 nach Stimmenkombination und Altersgruppen

Partei	Alter von ... bis unter ... Jahren	Von 1 000 Wählern mit der Zweitstimme für ...									
		DIE LINKE	CDU	SPD	FDP	GRÜNE	Andere	darunter			ungültige Stimmen
								AfD	PIRATEN	NPD	
wählten mit der Erststimme nebenstehende Partei											
Insgesamt											
DIE LINKE	18 - 25	700	41	102	25	126	120	124	146	83	-
	25 - 35	731	49	115	31	119	121	153	143	49	-
	35 - 45	794	45	120	31	137	120	158	124	51	34
	45 - 60	817	53	129	39	115	157	201	160	57	24
	60 - 70	827	49	134	35	119	180	219	146	65	26
	70 und mehr	849	31	91	46	100	172	234	138	93	44
	Insgesamt	813	45	114	48	119	144	188	144	60	28
CDU	18 - 25	81	771	91	493	79	127	157	122	63	21
	25 - 35	83	807	78	568	121	127	184	93	100	7
	35 - 45	70	836	82	575	93	124	178	84	74	18
	45 - 60	55	851	69	530	77	122	167	79	83	91
	60 - 70	62	877	71	604	92	114	142	76	31	138
	70 und mehr	48	860	64	605	73	116	139	175	66	116
	Insgesamt	59	859	71	565	87	123	163	95	78	90
SPD	18 - 25	131	89	701	154	377	101	91	110	80	34
	25 - 35	105	68	713	59	325	113	104	162	62	15
	35 - 45	72	46	706	58	291	71	97	80	14	20
	45 - 60	78	44	736	57	278	85	110	83	44	52
	60 - 70	81		749	30	324	97	128	54	90	6
	70 und mehr	75	34	811	47	362	100	122	75	13	87
	Insgesamt	81	44	752	54	314	92	110	112	48	48
FDP	18 - 25	4	22	4	253	17	21	27	5	13	-
	25 - 35	5	21	4	285	6	15	15	21	7	-
	35 - 45	6	14	5	313	15	15	11	21	12	-
	45 - 60	4	15	5	342	9	16	19	4	15	-
	60 - 70	1	13	2	309	3	11	11	0	27	6
	70 und mehr	1	9	2	272	10	18	16	0	20	5
	Insgesamt	3	14	4	307	10	15	16	12	13	2
GRÜNE	18 - 25	16	17	33	8	332	45	39	58	4	17
	25 - 35	20	10	29	5	355	17	5	44	2	9
	35 - 45	13	18	45	7	424	26	21	40	3	10
	45 - 60	14	12	31	8	482	24	16	36	-	3
	60 - 70	12	7	26	9	409	20	17	-	-	6
	70 und mehr	9	6	19	17	426	31	27	63	-	12
	Insgesamt	13	10	28	9	423	25	18	44	2	9
Andere	18 - 25	64	58	68	60	66	584	562	559	749	42
	25 - 35	55		57	44	75	603	533	532	772	7
	35 - 45	40	36	40	11	34	635	520	651	842	36
	45 - 60	30	22	26	17	34	583	469	632	789	11
	60 - 70	16	15	13	13	38	560	463	724	767	50
	70 und mehr	15	8	9	4	26	543	438	550	788	6
	Insgesamt	28	23	25	19	42	589	488	590	789	19
dar. AfD	18 - 25	7	5	10	8	3	92	276	8	9	-
	25 - 35	7	4	6	9	2	88	253	8	4	-
	35 - 45	8	6	7	-	2	99	209	11	13	9
	45 - 60	5	3	4	-	4	118	223	14	21	4
	60 - 70	3	4	4	-	4	172	265	0	19	-
	70 und mehr	3	1	1	-	5	166	274	21	-	2
	Insgesamt	5	3	4	2	3	117	240	11	12	3
Ungültige Stimmen	18 - 25	4	2	2	8	-	3	-	-	8	886
	25 - 35	2	3	4	9	-	6	5	6	9	961
	35 - 45	6	5	3	4	2	8	15	-	5	882
	45 - 60	3	4	5	7	7	13	18	7	12	818
	60 - 70	3	5	4	0	6	18	20	-	21	768
	70 und mehr	4	7	5	10	4	18	23	-	20	729
	Insgesamt	4	6	4	7	5	11	15	4	10	804

Stimmensplitting (je 1 000 Wähler) bei der Bundestagswahl 2013

Von 1 000 Wählern, die ihre Zweitstimme der Partei **DIE LINKE** gaben, wählten mit ihrer Erststimme ...



Von 1 000 Wählern, die ihre Zweitstimme der Partei **CDU** gaben, wählten mit ihrer Erststimme ...



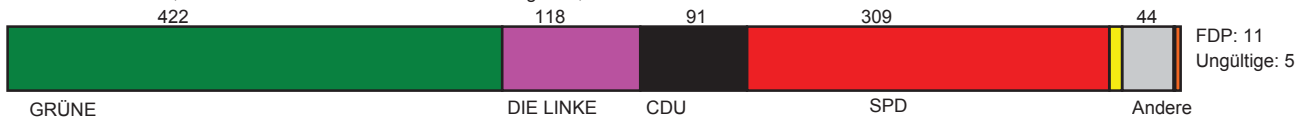
Von 1 000 Wählern, die ihre Zweitstimme der Partei **SPD** gaben, wählten mit ihrer Erststimme ...



Von 1 000 Wählern, die ihre Zweitstimme der Partei **FDP** gaben, wählten mit ihrer Erststimme ...



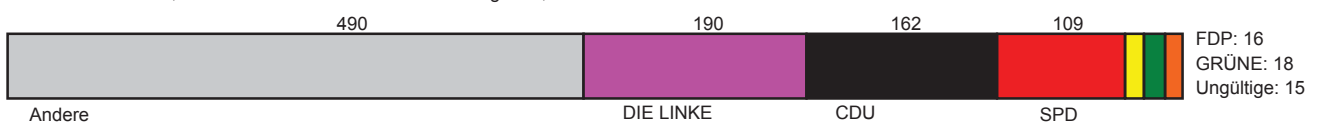
Von 1 000 Wählern, die ihre Zweitstimme der Partei **GRÜNE** gaben, wählten mit ihrer Erststimme ...



Von 1 000 Wählern, die ihre Zweitstimme der Partei **Andere** gaben, wählten mit ihrer Erststimme ...



Von 1 000 Wählern, die ihre Zweitstimme der Partei **AfD** gaben, wählten mit ihrer Erststimme ...



4.7 Zahlenverhältnis der Männer und Frauen je Altersgruppe der Wähler bei der Bundestagswahl 2013 -Zweitstimmen- im Vergleich zu vorhergehenden Wahlen

Partei	Wahl	100 männlichen Wählern standen insgesamt ... weibliche gegenüber ¹⁾	Im Alter von ... bis unter ... Jahren					
			18 - 25	25 - 35	35 - 45	45 - 60	60 - 70	70 und mehr
DIE LINKE	BT13	100	103	100	102	103	96	100
	BT09	106	92	103	102	96	95	
	BT05	123	94	103	118	123	141	
CDU	BT13	113	105	104	107	110	116	122
	BT09	98	101	103	108	95	95	
	BT05	98	97	104	102	90	101	
SPD	BT13	96	92	93	100	96	93	99
	BT09	131	113	109	119	129	146	
	BT05	108	94	93	97	98	131	
FDP	BT13	95	61	96	97	87	98	115
	BT09	96	66	82	85	98	131	
	BT05	109	85	101	104	104	141	
GRÜNE	BT13	117	124	120	122	109	117	121
	BT09	139	141	128	118	138	172	
	BT05	126	85	122	137	121	147	
Andere	BT13	79	73	73	70	94	85	123
	BT09	48	40	41	54	52	59	
	BT05	56	53	42	59	61	72	
dar. AfD	BT13	35	21	27	30	39	54	44
	BT09	x	x	x	x	x	x	
	BT05	x	x	x	x	x	x	
dar. NPD	BT13	13	17	18	14	11	6	10
	BT09	38	43	48	37	32	33	
	BT05	44	46	36	39	45	68	
Ungültige Stimmen	BT13	112	91	89	106	96	106	141
	BT09	125	123	93	88	119	153	
	BT05	134	158	79	129	108	171	
Wähler ²⁾	BT13	103	95	97	101	102	103	111
	BT09	107	88	94	104	104	120	
	BT05	108	90	96	104	102	128	

1) für die vorherigen Wahlen kann nur ein Wert für die AG 60 und mehr ausgewiesen werden, da diese AG erst ab der BT13 in die AG 60-70 und AG 70 und mehr aufgesplittet wurde.

2) Wähler mit Stimtabgabevermerk