



Bevölkerung und Erwerbstätigkeit

Sozialversicherungspflichtig Beschäftigte

Stand: 30.09.2012



SACHSEN-ANHALT

Herausgabemonat: Juli 2013

Zu beziehen durch das

Statistische Landesamt Sachsen-Anhalt
Dezernat Öffentlichkeitsarbeit
Postfach 20 11 56
06012 Halle (Saale)

Preis: 6,00 EUR (kostenfrei als PDF-Datei verfügbar - Bestellnummer: 6A601)

Inhaltliche Verantwortung:

Dezernat: Volkswirtschaftliche Gesamtrechnungen
Herr Buggisch
Telefon: 0345 2318-305

Auskünfte erhalten Sie unter:

Telefon: 0345 2318-777
Telefon: 0345 2318-715
Telefon: 0345 2318-716

Telefax: 0345 2318-913
Internet: <http://www.statistik.sachsen-anhalt.de>
E-Mail: info@stala.mi.sachsen-anhalt.de

Vertrieb:

Telefon: 0345 2318-718
E-Mail: shop@stala.mi.sachsen-anhalt.de

Druck: Statistisches Landesamt Sachsen-Anhalt

© Statistisches Landesamt Sachsen-Anhalt, Halle (Saale), 2013

Auszugsweise Vervielfältigung und Verbreitung mit Quellenangabe gestattet.

Bibliothek und Besucherdienst (Merseburger Straße 2):

Montag bis Donnerstag:	9.00 Uhr bis 15.30 Uhr	} möglichst nach Vereinbarung
Freitag:	9.00 Uhr bis 13.00 Uhr	

Telefon: 0345 2318-714
E-Mail: bibliothek@stala.mi.sachsen-anhalt.de

Statistischer Bericht

Sozialversicherungspflichtig
Beschäftigte

Stand: 30.09.2012

Land Sachsen-Anhalt

Inhaltsverzeichnis

	Seite
Vorbemerkungen	4
Meldeweg	7
Ergebnisse	8

Tabellen:

1. Sozialversicherungspflichtig Beschäftigte am Arbeitsort

1.1	Sozialversicherungspflichtig Beschäftigte am Arbeitsort am 30.09.2012 nach Strukturmerkmalen	13
1.2	Sozialversicherungspflichtig Beschäftigte am Arbeitsort nach Wirtschaftsabschnitten und ausgewählten Wirtschaftsabteilungen im Zeitraum 30.09.2010 bis 30.09.2012	14
1.3	Sozialversicherungspflichtig Beschäftigte am Arbeitsort am 30.09.2012 nach Wirtschaftsabschnitten und ausgewählten Wirtschaftsabteilungen, Vollzeit- und Teilzeitbeschäftigten, Auszubildenden sowie deutschen und ausländischen Beschäftigten	16
1.4	Sozialversicherungspflichtig Beschäftigte am Arbeitsort am 30.09.2012 nach Geschlecht, zusammengefassten Wirtschaftsabschnitten und Altersgruppen	18
1.5	Sozialversicherungspflichtig Beschäftigte am Arbeitsort am 30.09.2012 nach deutschen und ausländischen Beschäftigten, zusammengefassten Wirtschaftsabschnitten und Altersgruppen	20
1.6	Sozialversicherungspflichtig Beschäftigte am Arbeitsort in den kreisfreien Städten und Landkreisen vom 30.09.2009 bis 30.09.2012	24
1.7	Sozialversicherungspflichtig Beschäftigte am Arbeitsort in den kreisfreien Städten und Landkreisen am 30.09.2012 nach zusammengefassten Wirtschaftsabschnitten	26
1.8	Sozialversicherungspflichtig Beschäftigte am Arbeitsort in den kreisfreien Städten und Landkreisen am 30.09.2012 nach Ausbildungsabschlüssen, Altersklassen sowie Auszubildende	28
1.9	Sozialversicherungspflichtig Beschäftigte am Arbeitsort in den kreisfreien Städten und Landkreisen am 30.09.2012 nach deutschen und ausländischen Beschäftigten sowie Vollzeit- und Teilzeitbeschäftigten	30

Grafiken:

1.	Sozialversicherungspflichtig Beschäftigte (Arbeitsortprinzip) am 30.09.2012 - Anteile der Wirtschaftsabschnitte -	31
2.	Sozialversicherungspflichtig Beschäftigte (Arbeitsortprinzip) am 30.09.2012 nach Altersgruppen und Geschlecht	31

2. Sozialversicherungspflichtig Beschäftigte am Wohnort

2.1	Sozialversicherungspflichtig Beschäftigte am Wohnort am 30.09.2012 nach Strukturmerkmalen	35
2.2	Sozialversicherungspflichtig Beschäftigte am Wohnort nach Wirtschaftsabschnitten und ausgewählten Wirtschaftsabteilungen im Zeitraum 30.09.2010 bis 30.09.2012	36
2.3	Sozialversicherungspflichtig Beschäftigte am Wohnort am 30.09.2012 nach Wirtschaftsabschnitten und ausgewählten Wirtschaftsabteilungen, Vollzeit- und Teilzeitbeschäftigten, Auszubildenden sowie deutschen und ausländischen Beschäftigten	38
2.4	Sozialversicherungspflichtig Beschäftigte am Wohnort am 30.09.2012 nach Geschlecht, zusammengefassten Wirtschaftsabschnitten und Altersgruppen	40
2.5	Sozialversicherungspflichtig Beschäftigte am Wohnort am 30.09.2012 nach deutschen und ausländischen Beschäftigten, zusammengefassten Wirtschaftsabschnitten und Altersgruppen	42
2.6	Sozialversicherungspflichtig Beschäftigte am Wohnort in den kreisfreien Städten und Landkreisen vom 30.09.2009 bis 30.09.2012	46
2.7	Sozialversicherungspflichtig Beschäftigte am Wohnort in den kreisfreien Städten und Landkreisen am 30.09.2012 nach zusammengefassten Wirtschaftsabschnitten	48
2.8	Sozialversicherungspflichtig Beschäftigte am Wohnort in den kreisfreien Städten und Landkreisen am 30.09.2012 nach Ausbildungsabschlüssen, Altersklassen sowie Auszubildende	50
2.9	Sozialversicherungspflichtig Beschäftigte am Wohnort in den kreisfreien Städten und Landkreisen am 30.09.2012 nach deutschen und ausländischen Beschäftigten sowie Vollzeit- und Teilzeitbeschäftigten	52

Vorbemerkungen

In diesem Bericht werden für den Stichtag 30.09.2012 die sozialversicherungspflichtig Beschäftigten nach ausgewählten Merkmalen veröffentlicht.

Die Ergebnisse beruhen auf Online-Auswertungen des Statistischen Landesamtes aus der Ergebnisdatenbank der Beschäftigungsstatistik (Datamart BST im Data Warehouse) der Bundesagentur für Arbeit.

Zum Jahresbeginn 2008 erfolgte die Umstellung der Klassifikation der Wirtschaftszweige WZ 2003 auf WZ 2008. Langfristige Vergleiche mit den Ergebnissen aus der Vorgängerversion WZ 2003 sind nur eingeschränkt möglich.

Beim Übergang auf die WZ 2008 wurde nicht nur die Gliederungsstruktur der Wirtschaftszweigklassifikation in einigen Bereichen umfassend geändert, es wurde auch der Abdeckungsbereich der Klassifikation erweitert. Um geänderte Produktionsformen und neue Tätigkeiten zu berücksichtigen, wurden auf der obersten Klassifikationsebene konzeptionell neue Gliederungspositionen geschaffen und neue Unterteilungen eingeführt. Die WZ 2008 ist in einigen Bereichen tiefer gegliedert als ihre Vorgängerversion, vor allem im Bereich der Erbringung von Dienstleistungen sind alle Hierarchieebenen betroffen.

Auf der obersten Hierarchieebene der WZ 2008 lassen einige Abschnitte mit der Vorgängerversion der Klassifikation einen einfachen Vergleich zu. Allerdings verhindert die Einführung neuer Positionen auf Abschnittsebene, z.B. der Abschnitt „Information und Kommunikation“, einen Gesamtvergleich zwischen der WZ 2008 und der WZ 2003.

Ausführliche Informationen zur Umstellung der Wirtschaftszweigklassifikation sowie die genauen Zuordnungen und Bezeichnungen der Wirtschaftszweige sind im Internet auf den Seiten des Statistischen Bundesamtes unter <http://www.destatis.de> bei „Grundlagen - Klassifikationen“ zu finden.

Aufgrund der Umstellung auf die neue Klassifikation der Berufe KldB 2010 muss aktuell auf eine Gliederung nach Berufen, nach der Ausbildung sowie nach der Arbeitszeit verzichtet werden.

Da fehlerhafte Signierungen zu den einzelnen Merkmalen im Datenbestand der Bundesagentur für Arbeit nicht korrigiert, sondern als Fälle „ohne Angabe“ gekennzeichnet werden, können zu den Merkmalen auch Fälle „ohne Angabe“ auftreten. Bis zum Ablauf von drei Kalenderjahren nach

dem Auswertungstichtag haben die Ergebnisse vorläufigen Charakter.

Aus Gründen der besseren Lesbarkeit sind in den nachfolgenden Auswertungen nur die maskulinen Formen der Bezeichnungen von Personen aufgeführt. Sie betreffen insofern immer beide Geschlechter.

1. Grundlagen der Beschäftigungsstatistik

Die gesetzliche Grundlage für die Durchführung der Statistik sozialversicherungspflichtig Beschäftigter bildet das Dritte Buch Sozialgesetzbuch - Arbeitsförderung (SGB III). Nach § 281 ist die Bundesagentur für Arbeit damit beauftragt, aus den in ihrem Geschäftsbereich anfallenden Daten Statistiken, insbesondere über Beschäftigung und Arbeitslosigkeit der Arbeitnehmer sowie über Leistungen der Arbeitsförderung, zu erstellen. Auf der Grundlage der Meldungen nach § 28a des Vierten Buches Sozialgesetzbuch - Sozialversicherung (SGB IV) erstellt sie eine Statistik sozialversicherungspflichtig Beschäftigter. Aufgabe der Statistischen Ämter des Bundes und der Länder ist es, in Ergänzung dazu die im Rahmen des erwerbsstatistischen Gesamtsystems wichtigen Tabellen zu erstellen, für allgemeine Zwecke zu veröffentlichen und sie mit den Beschäftigten- und Entgeltangaben aus anderen Quellen zu koordinieren. Die Bundesagentur für Arbeit stellt dem Statistischen Bundesamt und den Statistischen Ämtern der Länder die hierfür erforderlichen anonymisierten Einzeldaten zu sozialversicherungspflichtig Beschäftigten gemäß § 282a Absatz 2 SGB III zur Verfügung.

Auf dieser Grundlage basiert der Aufbau einer Beschäftigungsstatistik durch das Statistische Bundesamt und die Statistischen Landesämter. Auf die Neuen Bundesländer und Berlin-Ost wurde dieses Verfahren ab dem 01.01.1991 übertragen. Ergebnisse dieser Statistik werden vierteljährlich seit 30.06.1993 veröffentlicht. Für die veröffentlichten Daten ist zu beachten, dass die regionalen und wirtschaftsfachlichen Zuordnungen der Beschäftigten entscheidend durch das Meldeverhalten der Arbeitgeber beeinflusst werden. So gibt es immer noch Arbeitgeber, die entgegen den Rechtsverordnungen ihre Arbeitnehmer nicht am jeweiligen Arbeitsort, sondern zentral an ihrem Hauptsitz bzw. mit der Wirtschaftsklasse des Hauptbetriebes melden. An der Beseitigung solcher und weiterer Falschzuordnungen wird ständig gearbeitet.

2. Meldeweg

Die Arbeitgeber senden die auf der o.g. gesetzlichen Grundlage geforderten Meldungen an die zuständigen Träger der Krankenkassen. Datengrundlage für das Abfrageschema sind die im Datamart BST in Kontenform für jeden Versicherten gespeicherten DEÜV-Meldedaten. Liegen für einen Versicherten zum Stichtag mehrere Beschäftigungsverhältnisse vor, so ermittelt das Abfrageschema jeweils das aktuellste Beschäftigungsverhältnis. Handelt es sich hierbei - gemäß den Angaben zur Tätigkeit - um eine Teilzeitbeschäftigung, so wird das Versichertenkonto auf das Vorliegen einer parallel ausgeübten Vollzeitbeschäftigung durchsucht. Liegt eine solche vor, wird diese in die Bestandsauswertung einbezogen, ansonsten die im ersten Schritt ermittelte Teilzeitbeschäftigung. Dadurch wird verhindert, dass eine Nebenbeschäftigung die Hauptbeschäftigung überlagert. Nach formaler und inhaltlicher Prüfung und ggf. Korrektur werden die Meldungen an die Datenstellen der Rentenversicherungen weitergeleitet. Nach einer weiteren dort vorgenommenen Prüfung der Meldungen werden die für die Arbeitsverwaltung notwendigen Daten an die Bundesagentur für Arbeit in Nürnberg zur Speicherung und Auswertung übermittelt. Das Statistische Bundesamt und die statistischen Landesämter erhalten auf der Grundlage bestehender Verträge über einen Online-Zugriff auf die Datenbank der Bundesagentur für Arbeit Daten in anonymisierter Form für eigene Auswertungen (siehe Meldeschema auf Seite 7).

3. Erfasster Personenkreis

Als **sozialversicherungspflichtig Beschäftigte** werden alle Personen gezählt, für die zum Stichtag mittels eines Abfrageschemas ein Beschäftigungsverhältnis ermittelt wurde und die aufgrund des Personengruppenschlüssels in der Statistik berücksichtigt wurden. Dazu zählen Arbeitnehmer und Personen in beruflicher Ausbildung, die kranken-, renten-, pflege-versicherungspflichtig und/oder beitragspflichtig nach dem Recht der Arbeitsförderung sind oder für die von den Arbeitgebern Beitragsanteile nach dem Recht der Arbeitsförderung zu entrichten sind. Daneben besteht in wenigen Fällen auch für Selbstständige Versicherungspflicht in der Sozialversicherung.

Ab dem 01.04.1999 sind die gesetzlichen Regelungen zur Sozialversicherungspflicht gering-

fügiger Beschäftigungsverhältnisse grundlegend geändert bzw. ab dem 01.04.2003 modifiziert worden. Nach der maßgebenden Regelung des § 8 SGB IV wird zwar nach wie vor

zwischen kurzfristigen Beschäftigungen (als „kurzfristig“ gilt eine Tätigkeit immer dann, wenn sie nach ihrer Eigenart oder im Voraus vertraglich auf höchstens zwei Monate oder 50 Arbeitstage begrenzt ist) auf der einen und geringfügig entlohnenden Tätigkeiten (als „geringfügig entlohnt“ ist eine Tätigkeit immer dann zu klassifizieren, wenn bestimmte Einkommenshöchstgrenzen nicht überschritten werden) auf der anderen Seite unterschieden. Ab dem vorgenannten Stichtag gilt allerdings eine einheitliche und gegenwärtig auf 400 Euro festgeschriebene Entgeltgrenze (unter Wegfall der bisherigen zeitlichen Begrenzung).

Mit dem Gesetz zur Neuregelung der geringfügigen Beschäftigungsverhältnisse vom 24.03.1999 mit Wirkung vom 01.04.1999 bzw. mit der Modifizierung zum 01.04.2003 (Einführung der so genannten „Mini-Jobs“ mit Nichtanrechnung des ersten Mini-Jobs auf eine bereits vorliegende Hauptbeschäftigung) sind Arbeitgeber verpflichtet, auch für Personen, die ausschließlich geringfügig entlohnte Tätigkeiten ausüben, pauschalierte Beiträge zur Kranken- und Rentenversicherung zu entrichten, wobei der Beitrag zur Rentenversicherung von den Beschäftigten zur Erlangung verbesserter Leistungsansprüche durch freiwillige Zuzahlung aufgestockt werden kann.

Ausschließlich geringfügig entlohnte Personen, die nur wegen der gesetzlichen Neuregelung in den Kreis der sozialversicherungspflichtig Beschäftigten gelangt sind, werden in den Tabellen dieses Berichtes bis auf weiteres nicht nachgewiesen. Die Berichterstattung über diesen Personenkreis erfolgt gesondert durch die Bundesagentur für Arbeit. Personen, die als einzige Tätigkeit eine kurzzeitige Beschäftigung im Sinne des § 8 Absatz 1 SGB IV ausüben, bleiben auch nach den neuen rechtlichen Regelungen von der Versicherungspflicht befreit und sind daher ebenfalls nicht in diesem Bericht enthalten.

Zu den sozialversicherungspflichtig Beschäftigten zählen auch die durch Arbeitsbeschaffungsmaßnahmen oder Strukturanpassungsmaßnahmen geförderten Beschäftigten, soweit sie der Sozialversicherungspflicht unterliegen.

Beamte, der überwiegende Teil der Selbstständigen, mithelfende Familienangehörige, Berufs- und Zeitsoldaten sowie Wehrpflichtige ohne vorangegangene Beschäftigung werden in der Statistik der sozialversicherungspflichtig Beschäftigten nicht erfasst.

Wehr- und Zivildienstleistende, die ihren Dienst aus einer ungekündigten Beschäftigung heraus ableisten, sowie Zeitsoldaten mit einer Verpflichtung bis zu zwei Jahren, sind ebenso wie die Arbeitnehmer, die wegen Krankheit (Arbeitsunfähigkeit nach der Lohnfortzahlung) oder wegen Erziehungsurlaub ihre Beschäftigung unterbrochen haben, im erfassten Personenkreis enthalten. Für sie erstellt der Arbeitgeber lediglich eine Unterbrechungsmeldung. Bei unbezahltem Urlaub oder Streik von mehr als 3 Wochen Dauer wird hingegen eine Abmeldung erstellt.

4. Definitionen

Die **regionale Zuordnung** der sozialversicherungspflichtig Beschäftigten erfolgt nach dem so genannten Arbeitsortprinzip bzw. nach dem Wohnortprinzip. Das Arbeitsortprinzip besagt, dass die Beschäftigten der Gemeinde zugeordnet werden, in der der Betrieb, in dem sie beschäftigt sind, ansässig ist. Das Wohnortprinzip richtet sich nach dem im Meldebeleg mitgeteilten Wohnort des Beschäftigten.

Die **wirtschaftsfachliche Zuordnung** erfolgt ab dem Stichtag 31.03.2008 auf der Basis der neuen Klassifikation der Wirtschaftszweige 2008 für die Statistik der Bundesagentur für Arbeit (WZ 2008).

Die Abgrenzung der **Auszubildenden** erfolgt ab dem Stichtag 30.06.2008 nur noch nach dem Personengruppenschlüssel (102 und 141). Es werden nur Auszubildende mit einem gültigen Ausbildungsvertrag nachgewiesen. Anlernlinge, Praktikanten und Volontäre sind damit nicht mehr enthalten.

Die Ermittlung der beschäftigten **Ausländer** erfolgt über den Staatsangehörigkeitsschlüssel des Statistischen Bundesamtes, der in den DEÜV-Meldungen enthalten ist. Personen mit ungeklärter Staatsangehörigkeit oder Staatenlose werden nicht zu den ausländischen Beschäftigten gezählt. Daraus ergibt sich, dass die Summe aus deutschen und ausländischen Beschäftigten teilweise kleiner ist als die Zahl der Beschäftigten insgesamt.

Das **Alter** der Beschäftigten wird an jedem Erfassungstichtag anhand des Geburtsdatums ermittelt.

Abkürzungen

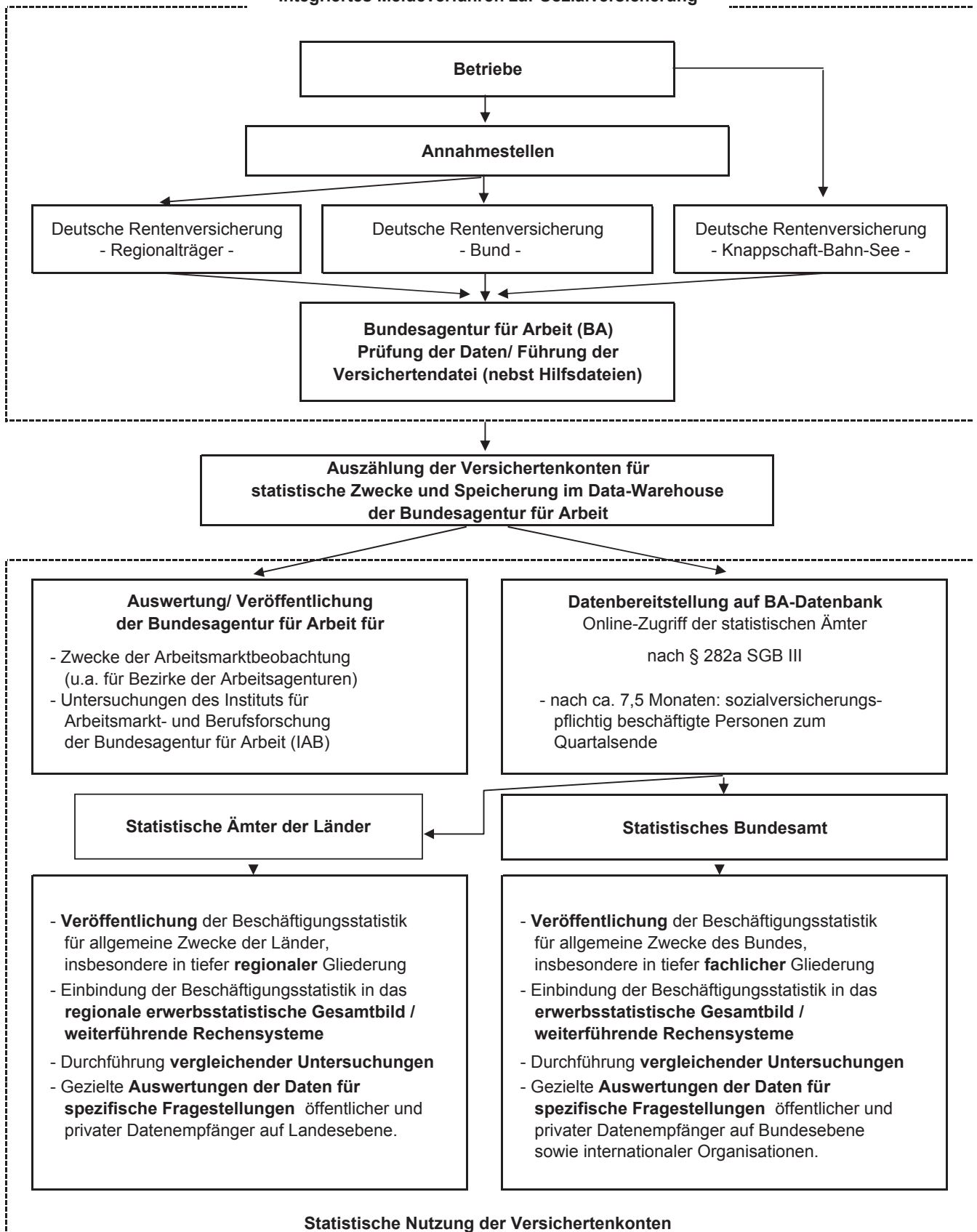
BST	=	Beschäftigungsstatistik
DEÜV	=	Datenerfassungs- und -übermittlungsverordnung
dar.=		darunter
EU	=	Europäische Union

Zeichenerklärung

-	=	nichts vorhanden
.	=	Zahlenwert geheim zu halten
...	=	Angabe fällt später an

Von der Meldung des Arbeitgebers zur Statistik

Integriertes Meldeverfahren zur Sozialversicherung



Ergebnisse

Am 30. September 2012 hatten 766 541 sozialversicherungspflichtig Beschäftigte ihren Arbeitsplatz in Sachsen-Anhalt (Arbeitsortprinzip). Andererseits wohnten hier zum gleichen Stichtag 846 039 sozialversicherungspflichtig Beschäftigte (Wohnortprinzip). Somit überstieg die Zahl der Auspendler die der Einpendler um 79 498 Personen (Pendlersaldo). Da sich die am Arbeitsort registrierte Zahl der sozialversicherungspflichtig Beschäftigten stärker verringerte als die am Wohnort, nahm der Auspendlerüberschuss gegenüber dem Vorjahr zu. Um die Beschäftigtenentwicklung zu veranschaulichen, wurden nachfolgend die Angaben von vor 5 Jahren mit aufgenommen.

Stichtag	Arbeitsort	Wohnort	Pendler-saldo
30.09.07	747 409	832 718	- 85 309
30.09.11	771 604	850 428	- 78 824
30.06.12	757 366	836 410	- 79 044
30.09.12	766 541	846 039	- 79 498

Die Zahl der am 30.09.2012 in Sachsen-Anhalt **arbeitenden** sozialversicherungspflichtig Beschäftigten veränderte sich gegenüber dem Stichtag

- 30.06.2012 um + 9 175 Personen,
- 30.09.2011 um - 5 063 Personen,
- 30.09.2007 um + 19 132 Personen.

Gegenüber dem **Vorquartal** (30.06.2012) stieg die Anzahl der sozialversicherungspflichtig Beschäftigten um 9 175 Personen (+ 1,2 %). Von dem saisonbedingten Anstieg profitierten insbesondere die Männer. Ihre Zahl vergrößerte sich um 5 320 Personen (+ 1,4 %) und die der Frauen um 3 855 Personen (+ 1,0 %).

Der Anstieg an Beschäftigten widerspiegelte sich in allen drei Wirtschaftsbereichen. Der Dienstleistungsbereich trug mit dem höchsten Zuwachs (+ 6 064) am meisten zur positiven Beschäftigtenentwicklung bei. Nach Wirtschaftsabschnitten betrachtet, verteilen sich die größten Anstiege wie folgt: Handel, Instandhaltung und Reparatur von Kfz (+ 1 933), Gesundheits- und Sozialwesen (+ 1 584), das Verarbeitende Gewerbe (+ 1 107) und das Baugewerbe (+ 1 067). Ihnen folgten u.a. die Wirtschaftsabschnitte Erbringung von sonstigen wirtschaftlichen Dienstleistungen (+ 748), Verkehr und Lagerei (+ 676), Land- und Forstwirtschaft, Fischerei (+ 495), Freiberufliche, wissenschaftliche und technische

Dienstleistungen (+ 442), Erbringung von sonstigen Dienstleistungen (+ 290) sowie Öffentliche Verwaltung, Verteidigung, Sozialversicherung (+ 278). Denen gegenüber verringerte sich die Anzahl der Beschäftigten in den Wirtschaftsabschnitten Erziehung und Unterricht um 368 sowie bei der Information und Kommunikation um 112 Personen.

Gegenüber dem **Vorjahr** (30.09.2011) sank die Anzahl der sozialversicherungspflichtig Beschäftigten am 30.09.2012 um 5 063 Personen bzw. um 0,7 Prozent. Von diesem Rückgang waren die Männer (- 3 588) stärker als die Frauen (- 1 475) betroffen.

Einen Beschäftigtenrückgang hatte insbesondere der Dienstleistungsbereich (- 3 774), aber auch der Bereich des Produzierenden Gewerbes erlitt erhebliche Verluste (- 1 257). Die größten Rückgänge verzeichneten die Wirtschaftsabschnitte Erbringung von sonstigen wirtschaftlichen Dienstleistungen (- 2 839), Erziehung und Unterricht (- 2 701) sowie das Baugewerbe (- 1 003). Weniger Beschäftigte als im Vorjahresquartal gab es auch im Verarbeitenden Gewerbe (- 567) sowie in den Wirtschaftsabschnitten Erbringung von sonstigen Dienstleistungen (- 486), Öffentlichen Verwaltung, Verteidigung, Sozialversicherung (- 447) und bei den Finanz- und Versicherungsdienstleistungen (- 288). Fast unverändert blieb die Anzahl der Beschäftigten bei der Land- und Forstwirtschaft, Fischerei.

Eine positive Entwicklung wies dagegen am 30.09.2012 der Wirtschaftsabschnitt Gesundheits- und Sozialwesen (+ 1 391) auf. Mehr Beschäftigte als vor einem Jahr waren u.a. in den Wirtschaftsabschnitten Freiberufliche, wissenschaftliche und technische Dienstleistungen (+ 562), Handel, Instandhaltung und Reparatur von Kfz (+ 325), Gastgewerbe (+ 307) sowie Verkehr und Lagerei (+ 293) tätig.

Der Wirtschaftsabschnitt mit den meisten sozialversicherungspflichtig Beschäftigten war am 30.09.2012 das Verarbeitende Gewerbe mit 17,9 % aller sozialversicherungspflichtig Beschäftigten. Diesem folgten der Wirtschaftsabschnitt Gesundheits- und Sozialwesen mit 13,6 % sowie der Abschnitt Handel; Instandhaltung und Reparatur von Kraftfahrzeugen mit einem Anteil von 13,2 %.

Nach der Altersstruktur betrachtet, verzeichnet man eine klare Dominanz der 40- bis 59-Jährigen, deren Anteil mehr als die Hälfte (55,6 %) aller Beschäftigten betrug. Der Anteil der 20- bis 39-Jährigen lag bei 35,8 %. Die demografischen

Veränderungen in der Gesellschaft widerspiegeln sich auch in der Beschäftigtenstruktur. Gegenüber dem Vorjahr stieg die Anzahl der Beschäftigten in der Altersgruppe „60 Jahre und älter“ um 16,6 % an. Dagegen verringerte sich diese in der Gruppe der „unter 20-Jährigen“ um 9,4 %. Demzufolge lag der Anteil der Ältesten bei 6,5 % und bei den jüngsten Beschäftigten nur bei 2,1 %.

Altersgruppe	Männer	Frauen
Unter 20	10 165	6 193
20 bis 29	71 577	60 746
30 bis 39	74 465	67 421
40 bis 49	101 944	109 950
50 bis 59	101 605	112 660
60 und älter	27 516	22 299

Der Anteil der Auszubildenden an allen Beschäftigten betrug 4,5 %.

Die Zahl der am 30.09.2012 in Sachsen-Anhalt **wohnenden** sozialversicherungspflichtig Beschäftigten (846 039) veränderte sich gegenüber dem Stichtag

- 30.06.2012 um	+	9 629 Personen,
- 30.09.2011 um	-	4 389 Personen,
- 30.09.2007 um	+	13 321 Personen.

Gegenüber dem **Vorjahr** (30.09.2011) sank die Anzahl der sozialversicherungspflichtig Beschäftigten (am Wohnort) um 4 389 Personen. Eine positive Entwicklung verzeichneten nur die kreisfreien Städte Magdeburg (+ 975) und Halle (+ 815). Dagegen verringerte sich die Beschäftigtenzahl in der kreisfreien Stadt Dessau-Roßlau um 406 Personen. Alle Landkreise waren von einem Rückgang betroffen. Besonders große Verluste erlitten u.a. die Landkreise Anhalt-Bitterfeld (- 950), Stendal (- 893), Altmarkkreis Salzwedel (- 631), Harz (- 563), Börde (-556), Jerichower Land (- 543), Salzlandkreis (- 526), Burgenlandkreis (- 495), Saalekreis (- 313) und der Landkreis Mansfeld-Südharz (- 242).

Im Vergleich zum **Vorquartal** (30.06.2012) stieg die Beschäftigtenzahl im Land Sachsen-Anhalt um 9 629 Personen oder 1,2 % an. Zuwächse verzeichneten die kreisfreien Städte Magdeburg (+ 1 084), Halle (+ 1 024) und Dessau-Roßlau (+ 292). Auch alle Landkreise wiesen einen positiven Saldo auf. Die größten Anstiege gab es im Landkreis Harz (+ 1 218), Saalekreis (+ 981), Salzlandkreis (+ 893), Burgenlandkreis (+ 826) und in dem Landkreis Börde (+ 791). Ihnen folgten die Landkreise Wittenberg (+ 622), Mansfeld-Südharz (+ 546), Anhalt-Bitterfeld (+ 541), Stendal (+ 357), Altmarkkreis Salzwedel (+ 325) und der Landkreis Jerichower Land (+ 129).

Teil 1

Sozialversicherungspflichtig Beschäftigte am Arbeitsort

1.1 Sozialversicherungspflichtig Beschäftigte am Arbeitsort am 30.09.2012 nach Strukturmerkmalen

Merkmal	Insgesamt	Männlich	Weiblich	Veränderung gegenüber Vorquartal			Veränderung gegenüber Vorjahresquartal		
				insgesamt	männlich	weiblich	insgesamt	männlich	weiblich
	Anzahl				%				
Beschäftigte insgesamt ¹⁾	766 541	387 272	379 269	1,2	1,4	1,0	-0,7	-0,9	-0,4
darunter Auszubildende	34 777	20 709	14 068	12,4	15,5	8,1	-10,2	-9,6	-10,9
nach Altersgruppen									
Alter von ... bis unter ... Jahren									
unter 20	16 358	10 165	6 193	40,6	39,8	41,9	-9,4	-6,5	-13,7
20 bis 30	132 323	71 577	60 746	0,1	0,0	0,2	-4,4	-5,3	-3,3
30 bis 40	141 886	74 465	67 421	1,2	1,5	1,0	-0,1	0,2	-0,4
40 bis 50	211 894	101 944	109 950	-0,8	-0,7	-1,0	-3,5	-3,5	-3,6
50 bis 60	214 265	101 605	112 660	0,9	0,9	0,9	1,7	1,3	2,0
60 und mehr	49 815	27 516	22 299	5,2	4,2	6,5	16,6	14,0	20,0
nach Staatsangehörigkeit									
Deutsche Beschäftigte	755 043	379 819	375 224	1,1	1,3	1,0	-0,9	-1,2	-0,5
Ausländische Beschäftigte	11 246	7 278	3 968	6,2	7,4	3,9	14,0	14,8	12,7
darunter aus EU-Ländern (EU-27)	5 710	3 983	1 727	10,0	12,0	5,8	27,8	28,5	26,2
nach beruflicher Ausbildung									
Mit abgeschlossener Berufsausbildung
davon mit Abschluss an einer									
Berufsfach-/ Fachschule
Fachhochschule
wiss. Hochschule, Universität
Ohne abgeschlossene Berufsausbildung
nach Berufsbereichen									
Pflanzenbauer, Tierzüchter, Fischereiberufe
Bergleute, Mineralgewinner
Fertigungsberufe
Technische Berufe
Dienstleistungsberufe
Sonstige Arbeitskräfte
nach Vollzeit-/Teilzeitbeschäftigung									
Vollzeitbeschäftigte
Teilzeitbeschäftigte
mit weniger als 18 Wochenstunden
mit 18 Wochenstunden und mehr
nach zusammengefassten Wirtschaftsabschnitten ²⁾									
Land- und Forstwirtschaft, Fischerei	16 311	11 553	4 758	3,1	3,7	1,8	0,0	0,1	-0,1
Produzierendes Gewerbe	222 339	173 842	48 497	1,2	1,3	0,7	-0,6	-0,7	-0,2
Produzierendes Gewerbe ohne Baugewerbe	161 240	119 405	41 835	1,0	1,1	0,6	-0,2	-0,1	-0,3
Verarbeitendes Gewerbe	137 361	100 734	36 627	0,8	1,0	0,4	-0,4	-0,4	-0,3
Baugewerbe	61 099	54 437	6 662	1,8	1,8	1,7	-1,6	-1,9	0,6
Dienstleistungsbereiche	527 505	201 638	325 867	1,2	1,3	1,1	-0,7	-1,2	-0,4
Handel, Verkehr, Gastgewerbe	167 373	83 011	84 362	1,7	1,9	1,6	0,6	1,3	-0,1
Information und Kommunikation	9 487	6 115	3 372	-1,2	-0,1	-3,1	0,6	1,0	-0,2
Finanz- und Versicherungsdienstleistg.	13 319	3 944	9 375	0,8	2,1	0,2	-2,1	-1,3	-2,4
Grundstücks- und Wohnungswesen	7 145	3 300	3 845	1,9	3,0	0,9	0,9	1,2	0,5
Freiberufl., wissenschaftl., techn. Dienstleistg.; sonstige wirtschaftl. Dienstleistg.	98 574	50 758	47 816	1,2	1,5	0,9	-2,3	-3,4	-1,0
Öff. Verwaltung, Verteidigung, Sozialvers.; Erzieh. u. Unterr.; Gesundh.- u. Sozialw.	205 366	47 292	158 074	0,7	0,1	0,9	-0,8	-3,0	-0,2
Kunst, Unterhaltung und Erholung; sonst. Dienstleistg.; Priv. Haushalte; Exterr. Org.	26 241	7 218	19 023	1,5	2,1	1,3	-1,8	-2,9	-1,4

1) einschließlich Fälle ohne Angabe

2) Klassifikation der Wirtschaftszweige, Ausgabe 2008 (WZ 2008)

**1.2 Sozialversicherungspflichtig Beschäftigte
ausgewählten Wirtschaftsabteilungen**

WZ 2008 ¹⁾	Wirtschaftsgliederung	30.09.2010	31.12.2010	31.03.2011
A	Land- und Forstwirtschaft, Fischerei	16 467	14 782	15 297
B-F	Produzierendes Gewerbe	219 357	214 139	214 804
B-E	Produzierendes Gewerbe ohne Baugewerbe	156 703	156 091	156 513
B	Bergbau u. Gew. v. Steinen u. Erden	6 527	6 432	6 388
C	Verarbeitendes Gewerbe	133 328	132 991	133 575
10-12	Herst. v. Nahr.- u. Futterm., Getr. u. Tabakerzeugn.	22 287	22 189	22 046
13-15	Herst. v. Textil., Bekleid., Leder, Lederw. u. Schuhen	1 484	1 451	1 498
16-18	Herst. v. Holzw., Papier, Pappe u. Druckerzeugn.	7 509	7 483	7 603
19	Kokerei und Mineralölverarbeitung	1 230	1 229	1 243
20	Herst. v. chemischen Erzeugnissen	11 366	11 295	11 358
21	Herst. v. pharmazeutischen Erzeugnissen	3 828	3 872	3 900
22-23	Herst. v. Gummi- u. Kunststoffwaren, Glas u. Glasw., Keramik, Verarb. v. Steinen u. Erden	16 394	16 108	15 340
24-25	Metallerzeugung u. -bearb., H. v. Metallerzeugn.	29 402	28 978	28 918
26	Herst. v. DV-Geräten, elektron. u. opt. Erzeugn.	6 185	6 084	6 086
27	Herst. v. elektrischen Ausrüstungen	4 127	4 213	4 141
28	Maschinenbau	13 531	14 082	14 240
29-30	Fahrzeugbau	4 857	5 024	6 261
31-33	Herst. v. Möbeln u. sonst. Waren, Rep. u. Install. von Maschinen und Ausrüstungen	11 128	10 983	10 941
D	Energieversorgung	6 494	6 470	6 421
E	Wasservers., Abwasser- u. Abfallentsorgung, Beseitigung v. Umweltverschmutzungen	10 354	10 198	10 129
F	Baugewerbe	62 654	58 048	58 291
41-42	Hoch- und Tiefbau	20 608	19 203	19 583
43	Vorb. Baustellenarbeiten, Bauinstallation und sonstiges Ausbaugewerbe	42 046	38 845	38 708
G-U	Dienstleistungsbereiche	528 905	522 576	516 533
G-I	Handel, Verkehr, Gastgewerbe	163 364	161 350	160 285
G	Handel; Instandhaltung und Rep. von Kfz	98 628	98 427	98 169
45	Handel mit Kfz; Instandh. u. Rep. von Kfz	16 309	16 238	16 080
46	Großhandel (ohne Handel mit Kfz)	23 017	22 890	22 773
47	Einzelhandel (ohne Handel mit Kfz)	59 302	59 299	59 316
H	Verkehr und Lagerei	44 088	43 152	42 764
I	Gastgewerbe	20 648	19 771	19 352
J	Information und Kommunikation	9 348	9 299	9 255
58-60	Verlagswesen, audiovisuelle Medien u. Rundfunk	2 181	2 191	2 028
61	Telekommunikation	1 580	1 565	1 594
62-63	Informat.technologische u. Informat.dienstleistg.	5 587	5 543	5 633
K	Finanz- und Versicherungsdienstleistg.	13 740	13 667	13 569
64	Erbrg. v. Finanzdienstleistg.	9 980	9 935	9 865
65-66	Versicherungen u. Pensionskassen; mit Finanz- u. Versicherungsdienstleistg. verb. Tätigk.	3 760	3 732	3 704
L	Grundstücks- und Wohnungswesen	6 872	6 808	6 784
M-N	Freiberufl., wissenschaftl., techn. Dienstleistg.; sonst. wirtschaftl. Dienstleistg.	97 718	95 118	93 981
M	Freiberufl., wissenschaftl. u. techn. Dienstleistg.	26 579	26 744	26 741
69-71	Erbrg. v. freiberufl. u. techn. Dienstleistg.	20 280	20 574	20 596
72	Forschung und Entwicklung	3 879	3 741	3 721
73-75	Sonst. freiberufl., wiss. u. techn. Tätigk., Veterinärw.	2 420	2 429	2 424
N	Erbrg. v. sonst. wirtschaftl. Dienstleistg.	71 139	68 374	67 240
78.2, 78.3	dar. Überlassung von Arbeitskräften	24 909	23 907	23 506
O-Q	Öff. Verwaltung, Verteidigung, Sozialvers.; Erzieh. u. Unterr.; Gesundh.- u. Sozialw.	210 069	208 991	205 914
O	Öff. Verwaltung, Verteidigung, Sozialvers.	64 405	63 639	63 126
84.1	dar. Öffentliche Verwaltung	48 026	47 385	46 882
P	Erziehung und Unterricht	45 260	44 743	42 401
Q	Gesundheits- und Sozialwesen	100 404	100 609	100 387
86	Gesundheitswesen	57 058	57 110	57 020
87-88	Heime und Sozialwesen	43 346	43 499	43 367
R-U	Kunst, Unterhaltung und Erholung; sonst. Dienstleistg.; Priv. Haushalte; Exterr. Org.	27 794	27 343	26 745
R	Kunst, Unterhaltung und Erholung	5 861	5 750	5 642
S	Erbrg. v. sonstigen Dienstleistungen	21 629	21 304	20 809
T	Priv. Haushalte mit Hauspersonal; Dienstleistg. u. Herst. v. Waren durch priv. Haush. f. d. Eigenbed.	296	281	286
U	Exterritoriale Organisationen und Körperschaften	8	8	8
	Insgesamt²⁾	764 854	751 618	746 642

1) Klassifikation der Wirtschaftszweige, Ausgabe 2008 (WZ 2008). Zusätzlich werden ausgewählte Wirtschaftsabteilungen und -gruppen nachgewiesen. 2) Einschließlich Fälle ohne Angabe zur Wirtschaftsgliederung.

am Arbeitsort nach Wirtschaftsabschnitten und
im Zeitraum 30.09.2010 bis 30.09.2012

30.06.2011	30.09.2011	31.12.2011	31.03.2012	30.06.2012	30.09.2012	WZ 2008 ¹⁾
16 034	16 303	14 699	15 240	15 816	16 311	A
219 916	223 596	218 501	217 470	219 731	222 339	B-F
158 487	161 494	160 290	159 779	159 699	161 240	B-E
6 453	6 603	6 559	6 562	6 561	6 679	B
135 368	137 928	136 765	136 438	136 254	137 361	C
22 287	22 908	22 723	22 472	22 148	22 425	10-12
1 518	1 526	1 506	1 549	1 566	1 155	13-15
7 584	7 541	7 482	7 533	7 606	7 845	16-18
1 202	1 237	1 237	1 248	1 260	1 297	19
11 492	11 668	11 599	11 606	11 611	11 890	20
3 991	4 022	4 069	4 158	4 210	4 332	21
15 974	17 245	16 862	16 898	17 203	17 138	22-23
29 236	30 061	29 800	29 481	29 480	30 057	24-25
6 046	5 968	5 977	5 490	5 379	5 095	26
4 271	4 502	4 446	4 441	4 516	4 587	27
14 370	14 891	14 915	15 023	14 896	15 052	28
6 283	5 185	5 145	5 635	5 551	5 733	29-30
11 114	11 174	11 004	10 904	10 828	10 755	31-33
6 424	6 565	6 569	6 528	6 537	6 753	D
10 242	10 398	10 397	10 251	10 347	10 447	E
61 429	62 102	58 211	57 691	60 032	61 099	F
20 422	20 245	18 815	19 095	19 805	20 074	41-42
41 007	41 857	39 396	38 596	40 227	41 025	43
522 882	531 279	526 276	517 837	521 441	527 505	G-U
162 841	166 448	164 986	163 093	164 500	167 373	G-I
98 767	100 916	100 610	99 162	99 308	101 241	G
16 136	16 652	16 613	16 429	16 345	16 750	45
22 661	22 982	22 616	22 619	22 938	23 306	46
59 970	61 282	61 381	60 114	60 025	61 185	47
43 552	44 474	44 164	43 878	44 091	44 767	H
20 522	21 058	20 212	20 053	21 101	21 365	I
9 344	9 434	9 421	9 371	9 599	9 487	J
1 995	2 000	1 993	1 911	2 070	2 162	58-60
1 573	1 531	1 499	1 490	1 499	1 187	61
5 776	5 903	5 929	5 970	6 030	6 138	62-63
13 430	13 607	13 458	13 360	13 217	13 319	K
9 752	9 912	9 795	9 710	9 641	9 680	64
3 678	3 695	3 663	3 650	3 576	3 639	65-66
6 969	7 084	6 994	7 027	7 015	7 145	L
98 133	100 851	97 750	95 531	97 384	98 574	M-N
26 757	27 503	27 304	27 402	27 623	28 065	M
20 488	21 089	20 905	21 003	21 193	21 556	69-71
3 767	3 841	3 821	3 825	3 860	3 917	72
2 502	2 573	2 578	2 574	2 570	2 592	73-75
71 376	73 348	70 446	68 129	69 761	70 509	N
25 962	26 774	24 837	23 099	24 265	24 135	78.2, 78.3
205 450	207 123	207 196	203 524	203 872	205 366	O-Q
62 392	62 555	62 211	61 427	61 830	62 108	O
47 123	47 315	47 029	46 333	46 425	46 607	84.1
42 225	41 756	41 665	40 018	39 423	39 055	P
100 833	102 812	103 320	102 079	102 619	104 203	Q
57 097	57 824	57 739	57 638	57 838	58 455	86
43 736	44 988	45 581	44 441	44 781	45 748	87-88
26 715	26 732	26 471	25 931	25 854	26 241	R-U
5 910	5 974	5 876	5 842	5 861	5 956	R
20 501	20 441	20 267	19 765	19 665	19 955	S
296	309	320	316	320	322	T
8	8	8	8	8	8	U
758 839	771 604	760 084	750 932	757 366	766 541	

1.3 Sozialversicherungspflichtig Beschäftigte am Arbeitsort am 30.09.2012 nach Wirtschaftsabschnitten und ausgewählten Wirtschaftsabteilungen, Vollzeit- und Teilzeitbeschäftigten, Auszubildenden sowie deutschen und ausländischen Beschäftigten

WZ 2008 ¹⁾	Wirtschaftsgliederung	Insgesamt ²⁾	Und zwar				
			Vollzeit- beschäftigte	Teilzeit- beschäftigte	Auszubildende	deutsche	auslän- dische ³⁾
						Beschäftigte	
		Insgesamt					
A	Land- und Forstwirtschaft, Fischerei	16 311	694	15 814	491
B-F	Produzierendes Gewerbe	222 339	11 643	219 693	2 547
B-E	Produzierendes Gewerbe ohne Baugewerbe	161 240	9 123	159 704	1 485
B	Bergbau u. Gew. v. Steinen u. Erden	6 679	402	6 656	13
C	Verarbeitendes Gewerbe	137 361	7 958	135 920	1 402
10-12	Herst. v. Nahr.- u. Futterm., Getr. u. Tabakerzeugn.	22 425	1 194	22 175	245
13-15	Herst. v. Textil., Bekleid., Leder, Lederw. u. Schuhen	1 155	44	1 148	7
16-18	Herst. v. Holzw., Papier, Pappe u. Druckerzeugn.	7 845	479	7 793	52
19	Kokerei und Mineralölverarbeitung	1 297	95	1 285	12
20	Herst. v. chemischen Erzeugnissen	11 890	740	11 805	83
21	Herst. v. pharmazeutischen Erzeugnissen	4 332	231	4 309	21
22-23	Herst. v. Gummi- u. Kunststoffwaren, Glas u. Glasw., Keramik, Verarb. v. Steinen u. Erden	17 138	665	16 967	163
24-25	Metallerzeugung u. -bearb., H. v. Metallerzeugn.	30 057	1 897	29 651	395
26	Herst. v. DV-Geräten, elektron. u. opt. Erzeugn.	5 095	268	5 051	44
27	Herst. v. elektrischen Ausrüstungen	4 587	293	4 549	37
28	Maschinenbau	15 052	1 012	14 907	140
29-30	Fahrzeugbau	5 733	378	5 632	100
31-33	Herst. v. Möbeln u. sonst. Waren, Rep. u. Install. von Maschinen und Ausrüstungen	10 755	662	10 648	103
D	Energieversorgung	6 753	445	6 737	16
E	Wasservers.; Abwasser- u. Abfallentsorgung, Beseitigung v. Umweltverschmutzungen	10 447	318	10 391	54
F	Baugewerbe	61 099	2 520	59 989	1 062
41-42	Hoch- und Tiefbau	20 074	673	19 604	447
43	Vorb. Baustellenarbeiten, Bauinstallation und sonstiges Ausbaugewerbe	41 025	1 847	40 385	615
G-U	Dienstleistungsbereiche	527 505	22 060	519 151	8 208
G-I	Handel, Verkehr, Gastgewerbe	167 373	8 766	164 369	2 954
G	Handel; Instandhaltung und Rep. von Kfz	101 241	6 112	100 416	802
45	Handel mit Kfz; Instandh. u. Rep. von Kfz	16 750	1 983	16 630	112
46	Großhandel (ohne Handel mit Kfz)	23 306	1 006	23 043	259
47	Einzelhandel (ohne Handel mit Kfz)	61 185	3 123	60 743	431
H	Verkehr und Lagerei	44 767	1 173	44 201	560
I	Gastgewerbe	21 365	1 481	19 752	1 592
J	Information und Kommunikation	9 487	343	9 322	164
58-60	Verlagswesen, audiovisuelle Medien u. Rundfunk	2 162	99	2 148	14
61	Telekommunikation	1 187	5	1 184	3
62-63	Informat. technologische u. Informat. dienstleistg.	6 138	239	5 990	147
K	Finanz- und Versicherungsdienstleistg.	13 319	863	13 280	36
64	Erbrg. v. Finanzdienstleistg.	9 680	658	9 664	15
65-66	Versicherungen u. Pensionskassen; mit Finanz- u. Versicherungsdienstleistg. verb. Tätigk.	3 639	205	3 616	21
L	Grundstücks- und Wohnungswesen	7 145	218	7 081	63
M-N	Freiberufl., wissenschaftl., techn. Dienstleistg.; sonst. wirtschaftl. Dienstleistg.	98 574	2 236	95 709	2 834
M	Freiberufl., wissenschaftl. u. techn. Dienstleistg.	28 065	1 535	27 598	458
69-71	Erbrg. v. freiberufl. u. techn. Dienstleistg.	21 556	1 263	21 398	152
72	Forschung und Entwicklung	3 917	111	3 636	279
73-75	Sonst. freiberufl., wiss. u. techn. Tätigk., Veterinärw.	2 592	161	2 564	27
N	Erbrg. v. sonst. wirtschaftl. Dienstleistg.	70 509	701	68 111	2 376
78.2, 78.3	dar. Überlassung von Arbeitskräften	24 135	78	23 267	860
O-Q	Öff. Verwaltung, Verteidigung, Sozialvers.; Erzieh. u. Unterr.; Gesundh.- u. Sozialw.	205 366	8 486	203 561	1 759
O	Öff. Verwaltung, Verteidigung, Sozialvers.	62 108	1 435	61 895	208
84.1	dar. Öffentliche Verwaltung	46 607	929	46 423	181
P	Erziehung und Unterricht	39 055	3 013	38 450	591
Q	Gesundheits- und Sozialwesen	104 203	4 038	103 216	960
86	Gesundheitswesen	58 455	2 586	57 690	749
87-88	Heime und Sozialwesen	45 748	1 452	45 526	211
R-U	Kunst, Unterhaltung und Erholung; sonst. Dienstleistg.; Priv. Haushalte; Exterr. Org.	26 241	1 148	25 829	398
R	Kunst, Unterhaltung und Erholung	5 956	157	5 701	252
S	Erbrg. v. sonstigen Dienstleistungen	19 955	991	19 811	133
T	Priv. Haushalte mit Hauspersonal; Dienstleistg. u. Herst. v. Waren durch priv. Haush. f. d. Eigenbed.	322	-	312	10
U	Exterritoriale Organisationen und Körperschaften	8	-	5	3
	Insgesamt⁴⁾	766 541	34 777	755 043	11 246

1) Klassifikation der Wirtschaftszweige, Ausgabe 2008 (WZ 2008) - 2) einschließlich Fälle "ohne Angabe" -

3) ohne "Staatenlos" bzw. "Personen mit ungeklärter Staatsangehörigkeit" - 4) einschließlich Fälle ohne Angabe zur Wirtschaftsgliederung

1) Klassifikation der Wirtschaftszweige, Ausgabe 2008 (WZ 2008) - 2) einschließlich Fälle "ohne Angabe" - 3) ohne "Staatenlos" bzw. "Personen mit ungeklärter Staatsangehörigkeit" - 4) einschließlich Fälle ohne Angabe zur Wirtschaftsgliederung

1.4 Sozialversicherungspflichtig Beschäftigte am Arbeitsort am 30.09.2012

Lfd. Nr.	Geschlecht Wirtschaftsgliederung ¹⁾	Insgesamt	Davon	
			unter 20	20 bis 25
	Insgesamt			
1	A Land- und Forstwirtschaft, Fischerei	16 311	557	1 205
2	B-F Produzierendes Gewerbe	222 339	6 366	17 745
3	B-E Produzierendes Gewerbe ohne Baugewerbe	161 240	4 965	13 513
4	C Verarbeitendes Gewerbe	137 361	4 289	11 836
5	F Baugewerbe	61 099	1 401	4 232
6	G-U Dienstleistungsbereiche	527 505	9 290	38 686
7	G-I Handel, Verkehr, Gastgewerbe	167 373	4 455	14 307
8	J Information und Kommunikation	9 487	78	662
9	K Finanz- und Versicherungsdienstleistg.	13 319	304	1 088
10	L Grundstücks- und Wohnungswesen	7 145	72	301
11	M-N Freiberufliche, wissenschaftliche, technische Dienstleistg.; sonstige wirtschaftliche Dienstleistg.	98 574	957	7 571
12	O-Q Öffentliche Verwaltung, Verteidigung, Sozialversicherung; Erziehung und Unterricht; Gesundheits- und Sozialwesen	205 366	2 846	12 622
13	R-U Kunst, Unterhaltung und Erholung; sonstige Dienstleistg.; Private Haushalte; Exterritoriale Organisationen	26 241	578	2 135
14	Zusammen²⁾	766 541	16 358	57 817
	Männlich			
15	A Land- und Forstwirtschaft, Fischerei	11 553	450	985
16	B-F Produzierendes Gewerbe	173 842	5 305	14 443
17	B-E Produzierendes Gewerbe ohne Baugewerbe	119 405	4 005	10 562
18	C Verarbeitendes Gewerbe	100 734	3 439	9 220
19	F Baugewerbe	54 437	1 300	3 881
20	G-U Dienstleistungsbereiche	201 638	4 320	16 336
21	G-I Handel, Verkehr, Gastgewerbe	83 011	2 577	7 144
22	J Information und Kommunikation	6 115	.	424
23	K Finanz- und Versicherungsdienstleistg.	3 944	110	447
24	L Grundstücks- und Wohnungswesen	3 300	.	111
25	M-N Freiberufliche, wissenschaftliche, technische Dienstleistg.; sonstige wirtschaftliche Dienstleistg.	50 758	444	4 273
26	O-Q Öffentliche Verwaltung, Verteidigung, Sozialversicherung; Erziehung und Unterricht; Gesundheits- und Sozialwesen	47 292	979	3 425
27	R-U Kunst, Unterhaltung und Erholung; sonstige Dienstleistg.; Private Haushalte; Exterritoriale Organisationen	7 218	134	512
28	Zusammen²⁾	387 272	10 165	31 877
	Weiblich			
29	A Land- und Forstwirtschaft, Fischerei	4 758	107	220
30	B-F Produzierendes Gewerbe	48 497	1 061	3 302
31	B-E Produzierendes Gewerbe ohne Baugewerbe	41 835	960	2 951
32	C Verarbeitendes Gewerbe	36 627	850	2 616
33	F Baugewerbe	6 662	101	351
34	G-U Dienstleistungsbereiche	325 867	4 970	22 350
35	G-I Handel, Verkehr, Gastgewerbe	84 362	1 878	7 163
36	J Information und Kommunikation	3 372	.	238
37	K Finanz- und Versicherungsdienstleistg.	9 375	194	641
38	L Grundstücks- und Wohnungswesen	3 845	.	190
39	M-N Freiberufliche, wissenschaftliche, technische Dienstleistg.; sonstige wirtschaftliche Dienstleistg.	47 816	513	3 298
40	O-Q Öffentliche Verwaltung, Verteidigung, Sozialversicherung; Erziehung und Unterricht; Gesundheits- und Sozialwesen	158 074	1 867	9 197
41	R-U Kunst, Unterhaltung und Erholung; sonstige Dienstleistg.; Private Haushalte; Exterritoriale Organisationen	19 023	444	1 623
42	Zusammen²⁾	379 269	6 193	25 940

1) Klassifikation der Wirtschaftszweige, Ausgabe 2008 (WZ 2008)

2) einschließlich Fälle ohne Angabe

nach Geschlecht, zusammengefassten Wirtschaftsabschnitten und Altersgruppen

im Alter von ... bis unter ... Jahren ²⁾									Lfd. Nr.
25 bis 30	30 bis 35	35 bis 40	40 bis 45	45 bis 50	50 bis 55	55 bis 60	60 bis 65	65 und mehr	
1 323	1 114	950	1 844	2 559	2 782	2 527	1 364	86	1
21 133	22 498	18 977	27 543	34 104	33 065	27 156	13 040	712	2
15 973	16 089	12 765	18 912	24 346	24 064	20 187	9 925	501	3
14 158	14 310	11 351	16 210	20 439	19 730	16 429	8 156	453	4
5 160	6 409	6 212	8 631	9 758	9 001	6 969	3 115	211	5
52 017	52 731	45 608	65 543	80 293	78 780	69 946	32 389	2 222	6
16 839	16 913	15 058	22 194	25 810	23 825	19 164	8 100	708	7
1 302	1 427	1 025	1 425	1 366	1 078	798	311	15	8
1 167	1 159	1 468	2 191	2 047	1 740	1 562	547	46	9
507	595	556	823	1 155	1 236	1 218	634	48	10
12 127	11 897	9 011	11 478	13 762	13 703	12 169	5 316	583	11
17 268	17 825	16 269	24 201	32 424	33 708	31 815	15 738	650	12
2 807	2 915	2 221	3 231	3 729	3 490	3 220	1 743	172	13
74 506	76 349	65 537	94 934	116 960	114 633	99 632	46 795	3 020	14
1 021	829	683	1 204	1 681	1 857	1 746	1 031	66	15
17 161	17 894	15 163	21 298	25 903	25 120	20 535	10 421	599	16
12 400	12 035	9 581	13 630	17 197	17 211	14 596	7 765	423	17
10 979	10 667	8 537	11 489	14 203	13 868	11 662	6 291	379	18
4 761	5 859	5 582	7 668	8 706	7 909	5 939	2 656	176	19
21 498	21 898	17 995	23 908	27 945	27 361	24 980	13 944	1 453	20
8 600	8 653	7 452	10 463	12 111	11 386	9 379	4 750	496	21
882	953	696	929	854	644	474	196	.	22
410	438	530	589	525	358	336	176	25	23
202	272	246	378	526	577	571	353	.	24
6 728	6 368	4 564	5 510	6 497	6 630	6 170	3 127	447	25
4 105	4 530	3 922	5 092	6 357	6 764	7 055	4 719	344	26
571	684	585	947	1 075	1 002	995	623	90	27
39 700	40 622	33 843	46 413	55 531	54 342	47 263	25 398	2 118	28
302	285	267	640	878	925	781	333	20	29
3 972	4 604	3 814	6 245	8 201	7 945	6 621	2 619	113	30
3 573	4 054	3 184	5 282	7 149	6 853	5 591	2 160	78	31
3 179	3 643	2 814	4 721	6 236	5 862	4 767	1 865	74	32
399	550	630	963	1 052	1 092	1 030	459	35	33
30 519	30 833	27 613	41 635	52 348	51 419	44 966	18 445	769	34
8 239	8 260	7 606	11 731	13 699	12 439	9 785	3 350	212	35
420	474	329	496	512	434	324	115	.	36
757	721	938	1 602	1 522	1 382	1 226	371	21	37
305	323	310	445	629	659	647	281	.	38
5 399	5 529	4 447	5 968	7 265	7 073	5 999	2 189	136	39
13 163	13 295	12 347	19 109	26 067	26 944	24 760	11 019	306	40
2 236	2 231	1 636	2 284	2 654	2 488	2 225	1 120	82	41
34 806	35 727	31 694	48 521	61 429	60 291	52 369	21 397	902	42

**1.5 Sozialversicherungspflichtig Beschäftigte am
Beschäftigten, zusammengefasst**

Lfd. Nr.	Deutsche/Ausländische Beschäftigte		Insgesamt		
	Wirtschaftsgliederung ¹⁾			unter 20	20 bis 25
	Deutsche Beschäftigte				
1	A	Land- und Forstwirtschaft, Fischerei	15 814	548	1 139
2	B-F	Produzierendes Gewerbe	219 693	6 261	17 541
3	B-E	Produzierendes Gewerbe ohne Baugewerbe	159 704	4 890	13 402
4	C	Verarbeitendes Gewerbe	135 920	4 226	11 737
5	F	Baugewerbe	59 989	1 371	4 139
6	G-U	Dienstleistungsbereiche	519 151	9 120	38 045
7	G-I	Handel, Verkehr, Gastgewerbe	164 369	4 377	14 057
8	J	Information und Kommunikation	9 322	77	642
9	K	Finanz- und Versicherungsdienstleistg.	13 280	302	1 079
10	L	Grundstücks- und Wohnungswesen	7 081	72	299
11	M-N	Freiberufliche, wissenschaftliche, technische Dienst- leistg.; sonstige wirtschaftliche Dienstleistg.	95 709	921	7 376
12	O-Q	Öffentliche Verwaltung, Verteidigung, Sozialversicherung; Erziehung und Unterricht; Gesundheits- und Sozialwesen	203 561	2 808	12 508
13	R-U	Kunst, Unterhaltung und Erholung; sonstige Dienstleistg.; Private Haushalte; Exterritoriale Organisationen	25 829	563	2 084
14	Zusammen²⁾		755 043	16 073	56 906
	Ausländische Beschäftigte				
15	A	Land- und Forstwirtschaft, Fischerei	491	.	66
16	B-F	Produzierendes Gewerbe	2 547	.	192
17	B-E	Produzierendes Gewerbe ohne Baugewerbe	1 485	34	107
18	C	Verarbeitendes Gewerbe	1 402	32	96
19	F	Baugewerbe	1 062	.	85
20	G-U	Dienstleistungsbereiche	8 208	122	616
21	G-I	Handel, Verkehr, Gastgewerbe	2 954	60	241
22	J	Information und Kommunikation	164	-	20
23	K	Finanz- und Versicherungsdienstleistg.	36	.	.
24	L	Grundstücks- und Wohnungswesen	63	-	.
25	M-N	Freiberufliche, wissenschaftliche, technische Dienst- leistg.; sonstige wirtschaftliche Dienstleistg.	2 834	29	194
26	O-Q	Öffentliche Verwaltung, Verteidigung, Sozialversicherung; Erziehung und Unterricht; Gesundheits- und Sozialwesen	1 759	23	104
27	R-U	Kunst, Unterhaltung und Erholung; sonstige Dienstleistg.; Private Haushalte; Exterritoriale Organisationen	398	.	49
28	Zusammen²⁾		11 246	176	874
	Insgesamt				
29	A	Land- und Forstwirtschaft, Fischerei	16 311	557	1 205
30	B-F	Produzierendes Gewerbe	222 339	6 366	17 745
31	B-E	Produzierendes Gewerbe ohne Baugewerbe	161 240	4 965	13 513
32	C	Verarbeitendes Gewerbe	137 361	4 289	11 836
33	F	Baugewerbe	61 099	1 401	4 232
34	G-U	Dienstleistungsbereiche	527 505	9 290	38 686
35	G-I	Handel, Verkehr, Gastgewerbe	167 373	4 455	14 307
36	J	Information und Kommunikation	9 487	78	662
37	K	Finanz- und Versicherungsdienstleistg.	13 319	304	1 088
38	L	Grundstücks- und Wohnungswesen	7 145	72	301
39	M-N	Freiberufliche, wissenschaftliche, technische Dienst- leistg.; sonstige wirtschaftliche Dienstleistg.	98 574	957	7 571
40	O-Q	Öffentliche Verwaltung, Verteidigung, Sozialversicherung; Erziehung und Unterricht; Gesundheits- und Sozialwesen	205 366	2 846	12 622
41	R-U	Kunst, Unterhaltung und Erholung; sonstige Dienstleistg.; Private Haushalte; Exterritoriale Organisationen	26 241	578	2 135
42	Zusammen²⁾		766 541	16 358	57 817

1) Klassifikation der Wirtschaftszweige, Ausgabe 2008 (WZ 2008)

2) einschließlich Fälle ohne Angabe

**Arbeitsort am 30.09.2012 nach deutschen und ausländischen
Wirtschaftsabschnitten und Altersgruppen**

Davon im Alter von ... bis unter ... Jahren ²⁾									Lfd. Nr.
25 bis 30	30 bis 35	35 bis 40	40 bis 45	45 bis 50	50 bis 55	55 bis 60	60 bis 65	65 und mehr	
Insgesamt									
1 255	1 035	871	1 782	2 504	2 737	2 505	1 353	85	1
20 813	22 100	18 498	27 164	33 803	32 838	27 002	12 972	701	2
15 780	15 860	12 496	18 699	24 178	23 933	20 084	9 887	495	3
13 982	14 092	11 095	16 006	20 278	19 604	16 331	8 121	448	4
5 033	6 240	6 002	8 465	9 625	8 905	6 918	3 085	206	5
50 784	51 258	44 234	64 310	79 302	78 100	69 549	32 244	2 205	6
16 455	16 407	14 568	21 718	25 412	23 577	19 030	8 065	703	7
1 256	1 380	1 007	1 404	1 359	1 075	798	309	15	8
1 162	1 154	1 466	2 182	2 045	1 736	1 561	547	46	9
501	589	545	818	1 145	1 226	1 207	631	48	10
11 765	11 431	8 524	11 029	13 391	13 428	12 020	5 250	574	11
16 898	17 452	15 964	23 977	32 261	33 601	31 737	15 708	647	12
2 747	2 845	2 160	3 182	3 689	3 457	3 196	1 734	172	13
72 885	74 399	63 605	93 260	115 613	113 681	99 059	46 571	2 991	14
67	79	78	62	54	45	22	11	.	15
314	393	475	374	297	225	152	67	.	16
193	228	268	211	167	131	103	38	5	17
176	217	255	203	160	126	98	35	4	18
121	165	207	163	130	94	49	29	.	19
1 220	1 452	1 360	1 225	983	675	393	145	17	20
380	499	487	474	394	247	132	35	5	21
46	47	18	21	.	3	-	.	-	22
5	5	.	9	.	4	.	-	-	23
6	6	.	5	10	10	.	.	-	24
360	456	481	449	369	272	149	66	9	25
363	369	302	220	161	106	78	30	3	26
60	70	59	47	40	33	23	.	-	27
1 601	1 924	1 913	1 661	1 334	945	567	223	28	28
1 323	1 114	950	1 844	2 559	2 782	2 527	1 364	86	29
21 133	22 498	18 977	27 543	34 104	33 065	27 156	13 040	712	30
15 973	16 089	12 765	18 912	24 346	24 064	20 187	9 925	501	31
14 158	14 310	11 351	16 210	20 439	19 730	16 429	8 156	453	32
5 160	6 409	6 212	8 631	9 758	9 001	6 969	3 115	211	33
52 017	52 731	45 608	65 543	80 293	78 780	69 946	32 389	2 222	34
16 839	16 913	15 058	22 194	25 810	23 825	19 164	8 100	708	35
1 302	1 427	1 025	1 425	1 366	1 078	798	311	15	36
1 167	1 159	1 468	2 191	2 047	1 740	1 562	547	46	37
507	595	556	823	1 155	1 236	1 218	634	48	38
12 127	11 897	9 011	11 478	13 762	13 703	12 169	5 316	583	39
17 268	17 825	16 269	24 201	32 424	33 708	31 815	15 738	650	40
2 807	2 915	2 221	3 231	3 729	3 490	3 220	1 743	172	41
74 506	76 349	65 537	94 934	116 960	114 633	99 632	46 795	3 020	42

**Noch 1.5 Sozialversicherungspflichtig Beschäftigte am
Beschäftigten, zusammengefasst**

Lfd. Nr.	Deutsche/Ausländische Beschäftigte		Insgesamt		
	Wirtschaftsgliederung ¹⁾			unter 20	20 bis 25
					Darunter: v
	Deutsche Beschäftigte				
1	A	Land- und Forstwirtschaft, Fischerei	4 634	104	207
2	B-F	Produzierendes Gewerbe	48 125	1 044	3 270
3	B-E	Produzierendes Gewerbe ohne Baugewerbe	41 516	944	2 926
4	C	Verarbeitendes Gewerbe	36 338	836	2 594
5	F	Baugewerbe	6 609	100	344
6	G-U	Dienstleistungsbereiche	322 319	4 896	22 079
7	G-I	Handel, Verkehr, Gastgewerbe	83 419	1 853	7 072
8	J	Information und Kommunikation	3 320	.	233
9	K	Finanz- und Versicherungsdienstleistg.	9 354	193	639
10	L	Grundstücks- und Wohnungswesen	3 828	.	190
11	M-N	Freiberufliche, wissenschaftliche, technische Dienst- leistg.; sonstige wirtschaftliche Dienstleistg.	46 473	498	3 208
12	O-Q	Öffentliche Verwaltung, Verteidigung, Sozialversicherung; Erziehung und Unterricht; Gesundheits- und Sozialwesen	157 089	1 841	9 134
13	R-U	Kunst, Unterhaltung und Erholung; sonstige Dienstleistg.; Private Haushalte; Exterritoriale Organisationen	18 836	437	1 603
14	Zusammen²⁾		375 224	6 098	25 624
	Ausländische Beschäftigte				
15	A	Land- und Forstwirtschaft, Fischerei	124	3	13
16	B-F	Produzierendes Gewerbe	361	8	31
17	B-E	Produzierendes Gewerbe ohne Baugewerbe	309	8	24
18	C	Verarbeitendes Gewerbe	281	8	21
19	F	Baugewerbe	52	-	7
20	G-U	Dienstleistungsbereiche	3 483	54	256
21	G-I	Handel, Verkehr, Gastgewerbe	924	18	85
22	J	Information und Kommunikation	52	-	.
23	K	Finanz- und Versicherungsdienstleistg.	21	.	.
24	L	Grundstücks- und Wohnungswesen	17	-	-
25	M-N	Freiberufliche, wissenschaftliche, technische Dienst- leistg.; sonstige wirtschaftliche Dienstleistg.	1 329	14	89
26	O-Q	Öffentliche Verwaltung, Verteidigung, Sozialversicherung; Erziehung und Unterricht; Gesundheits- und Sozialwesen	959	17	56
27	R-U	Kunst, Unterhaltung und Erholung; sonstige Dienstleistg.; Private Haushalte; Exterritoriale Organisationen	181	.	19
28	Zusammen²⁾		3 968	65	300
	Insgesamt				
29	A	Land- und Forstwirtschaft, Fischerei	4 758	107	220
30	B-F	Produzierendes Gewerbe	48 497	1 061	3 302
31	B-E	Produzierendes Gewerbe ohne Baugewerbe	41 835	960	2 951
32	C	Verarbeitendes Gewerbe	36 627	850	2 616
33	F	Baugewerbe	6 662	101	351
34	G-U	Dienstleistungsbereiche	325 867	4 970	22 350
35	G-I	Handel, Verkehr, Gastgewerbe	84 362	1 878	7 163
36	J	Information und Kommunikation	3 372	.	238
37	K	Finanz- und Versicherungsdienstleistg.	9 375	194	641
38	L	Grundstücks- und Wohnungswesen	3 845	.	190
39	M-N	Freiberufliche, wissenschaftliche, technische Dienst- leistg.; sonstige wirtschaftliche Dienstleistg.	47 816	513	3 298
40	O-Q	Öffentliche Verwaltung, Verteidigung, Sozialversicherung; Erziehung und Unterricht; Gesundheits- und Sozialwesen	158 074	1 867	9 197
41	R-U	Kunst, Unterhaltung und Erholung; sonstige Dienstleistg.; Private Haushalte; Exterritoriale Organisationen	19 023	444	1 623
42	Zusammen²⁾		379 269	6 193	25 940

1) Klassifikation der Wirtschaftszweige, Ausgabe 2008 (WZ 2008)

2) einschließlich Fälle ohne Angabe zur Wirtschaftsgliederung

**Arbeitsort am 30.09.2012 nach deutschen und ausländischen
Wirtschaftsabschnitten und Altersgruppen**

Davon im Alter von ... bis unter ... Jahren									Lfd. Nr.
25 bis 30	30 bis 35	35 bis 40	40 bis 45	45 bis 50	50 bis 55	55 bis 60	60 bis 65	65 und mehr	
weiblich									
289	265	246	623	862	914	774	331	19	1
3 917	4 540	3 737	6 186	8 166	7 925	6 612	2 615	113	2
3 522	3 999	3 117	5 233	7 120	6 837	5 582	2 158	78	3
3 137	3 591	2 750	4 674	6 213	5 848	4 758	1 863	74	4
395	541	620	953	1 046	1 088	1 030	457	35	5
29 990	30 203	27 026	41 074	51 935	51 137	44 819	18 398	762	6
8 107	8 092	7 469	11 576	13 589	12 362	9 749	3 342	208	7
407	456	320	491	512	432	324	115	.	8
753	717	936	1 597	1 522	1 380	1 225	371	21	9
302	321	306	443	624	658	647	281	.	10
5 243	5 331	4 204	5 719	7 077	6 950	5 936	2 171	136	11
12 970	13 091	12 179	18 988	25 976	26 882	24 723	11 002	303	12
2 208	2 195	1 612	2 260	2 635	2 473	2 215	1 116	82	13
34 209	35 013	31 009	47 884	60 965	59 978	52 206	21 344	894	14
13	20	21	17	16	11	7	.	.	15
55	64	77	58	35	20	9	4	-	16
51	55	67	48	29	.	9	.	-	17
42	52	64	46	23	.	9	.	-	18
4	9	10	10	6	.	-	.	-	19
523	623	581	558	409	279	146	.	.	20
131	166	136	154	109	77	36	.	.	21
13	18	9	5	-	.	-	-	-	22
4	.	.	.	-	.	.	-	-	23
3	.	.	.	5	.	-	-	-	24
154	195	240	249	187	120	63	18	-	25
190	202	167	119	89	62	37	.	.	26
28	36	23	24	19	15	.	4	-	27
591	707	679	633	460	310	162	53	8	28
302	285	267	640	878	925	781	333	20	29
3 972	4 604	3 814	6 245	8 201	7 945	6 621	2 619	113	30
3 573	4 054	3 184	5 282	7 149	6 853	5 591	2 160	78	31
3 179	3 643	2 814	4 721	6 236	5 862	4 767	1 865	74	32
399	550	630	963	1 052	1 092	1 030	459	35	33
30 519	30 833	27 613	41 635	52 348	51 419	44 966	18 445	769	34
8 239	8 260	7 606	11 731	13 699	12 439	9 785	3 350	212	35
420	474	329	496	512	434	324	115	.	36
757	721	938	1 602	1 522	1 382	1 226	371	21	37
305	323	310	445	629	659	647	281	.	38
5 399	5 529	4 447	5 968	7 265	7 073	5 999	2 189	136	39
13 163	13 295	12 347	19 109	26 067	26 944	24 760	11 019	306	40
2 236	2 231	1 636	2 284	2 654	2 488	2 225	1 120	82	41
34 806	35 727	31 694	48 521	61 429	60 291	52 369	21 397	902	42

1.6 Sozialversicherungspflichtig Beschäftigte am Arbeitsort in den

Kreisfreie Stadt Landkreis Land	30.09. 2009	31.12. 2009	31.03. 2010	30.06. 2010	30.09. 2010	31.12. 2010	31.03. 2011
	Insgesamt						
Dessau-Roßlau, Stadt	34 214	33 887	33 223	33 921	34 582	34 122	33 604
Halle (Saale), Stadt	91 429	91 838	91 143	91 626	92 197	91 996	91 376
Magdeburg, Stadt	104 399	103 447	101 821	102 667	104 786	104 026	103 505
Altmarkkreis Salzwedel	26 544	26 211	25 871	26 533	27 434	26 656	26 473
Anhalt-Bitterfeld	56 336	55 379	54 559	55 647	56 974	55 467	54 966
Börde	53 359	52 607	52 407	53 640	55 354	54 278	54 743
Burgenlandkreis	53 438	52 243	51 710	52 808	53 940	52 628	52 055
Harz	69 458	68 150	66 964	68 464	70 095	68 652	67 605
Jerichower Land	27 108	26 510	26 246	26 972	27 422	26 898	26 923
Mansfeld-Südharz	40 207	39 204	38 765	39 645	40 310	39 145	39 003
Saalekreis	63 563	62 801	62 008	63 101	64 932	64 267	64 045
Salzlandkreis	59 661	58 749	58 323	59 687	60 776	59 384	58 762
Stendal	36 130	35 147	34 682	35 258	35 909	34 781	34 602
Wittenberg	39 679	38 717	38 198	39 133	40 143	39 318	38 980
Sachsen-Anhalt	755 525	744 890	735 920	749 102	764 854	751 618	746 642
	darunter:						
Dessau-Roßlau, Stadt	17 551	17 596	17 320	17 443	17 660	17 517	17 314
Halle (Saale), Stadt	51 841	52 259	51 944	51 872	52 158	52 279	51 946
Magdeburg, Stadt	56 504	56 249	55 731	55 661	56 545	56 444	56 198
Altmarkkreis Salzwedel	12 793	12 854	12 713	12 740	13 098	12 972	12 887
Anhalt-Bitterfeld	26 206	26 000	25 719	25 852	26 316	25 943	25 590
Börde	23 804	23 608	23 480	23 666	24 226	24 032	24 164
Burgenlandkreis	26 323	25 896	25 813	26 009	26 442	26 084	25 765
Harz	34 651	34 370	33 844	34 069	34 693	34 278	33 721
Jerichower Land	12 556	12 560	12 405	12 474	12 622	12 613	12 622
Mansfeld-Südharz	20 052	19 804	19 656	19 765	20 007	19 702	19 526
Saalekreis	26 387	26 371	25 959	26 085	26 789	26 824	26 720
Salzlandkreis	29 947	29 808	29 695	29 844	30 182	29 777	29 458
Stendal	18 215	18 075	17 752	17 824	18 051	17 861	17 797
Wittenberg	19 502	19 305	19 055	19 232	19 546	19 246	19 044
Sachsen-Anhalt	376 332	374 755	371 086	372 536	378 335	375 572	372 752

kreisfreien Städten und Landkreisen vom 30.09.2009 bis 30.09.2012

30.06. 2011	30.09. 2011	31.12. 2011	31.03. 2012	30.06. 2012	03.09. 2012	Kreisfreie Stadt Landkreis Land
34 174	34 797	34 116	33 546	33 997	34 325	Dessau-Roßlau, Stadt
92 092	92 721	92 100	90 713	91 352	92 085	Halle (Saale), Stadt
104 022	104 752	103 902	102 465	102 648	103 682	Magdeburg, Stadt
27 144	28 128	27 375	27 052	27 043	27 280	Altmarkkreis Salzwedel
56 416	57 450	57 274	55 879	55 958	56 436	Anhalt-Bitterfeld
55 832	56 930	56 167	55 821	56 480	57 301	Börde
53 237	54 399	53 147	52 541	53 354	54 202	Burgenlandkreis
69 075	70 721	69 043	68 074	68 962	70 130	Harz
27 292	27 956	27 406	27 435	27 629	27 889	Jerichower Land
40 082	40 382	39 645	39 575	40 001	40 632	Mansfeld-Südharz
65 036	66 448	65 752	64 908	65 625	66 647	Saalekreis
59 842	60 713	59 863	59 282	60 017	60 690	Salzlandkreis
35 150	35 771	34 527	34 195	34 432	34 730	Stendal
39 445	40 436	39 767	39 446	39 868	40 512	Wittenberg
758 839	771 604	760 084	750 932	757 366	766 541	Sachsen-Anhalt
weiblich						
17 409	17 697	17 550	17 302	17 453	17 556	Dessau-Roßlau, Stadt
51 913	52 102	52 240	51 471	51 748	52 197	Halle (Saale), Stadt
56 065	56 599	56 466	55 681	55 580	56 023	Magdeburg, Stadt
13 033	13 365	13 187	13 040	13 045	13 133	Altmarkkreis Salzwedel
26 201	26 638	26 679	26 194	26 063	26 249	Anhalt-Bitterfeld
24 403	24 745	24 700	24 478	24 555	24 829	Börde
26 116	26 524	26 180	25 842	26 115	26 528	Burgenlandkreis
34 194	34 887	34 398	33 855	34 181	34 716	Harz
12 596	12 950	12 851	12 834	12 902	12 985	Jerichower Land
19 962	20 036	19 880	19 840	19 962	20 202	Mansfeld-Südharz
26 875	27 554	27 502	27 274	27 436	27 778	Saalekreis
29 659	29 974	29 682	29 389	29 529	29 799	Salzlandkreis
17 817	18 117	17 823	17 611	17 546	17 670	Stendal
19 193	19 556	19 337	19 237	19 299	19 604	Wittenberg
375 436	380 744	378 475	374 048	375 414	379 269	Sachsen-Anhalt

1.7 Sozialversicherungspflichtig Beschäftigte am Arbeitsort in den kreisfreien Städten

Schl.- Nr. ¹⁾	Kreisfreie Stadt Landkreis Land	Insgesamt ³⁾	Darunter im				
			Land- und Forst- wirtschaft, Fischerei (A)	Produ- zierendes Gewerbe (B-F)	davon		
					Produ- zierendes Gewerbe ohne Baugewerbe (B-E)	darunter	Bau- gewerbe (F)
						Verarbei- tendes Gewerbe (C)	
							Insgesamt
15001	Dessau-Roßlau, Stadt	34 325	263	7 966	5 608	5 039	2 358
15002	Halle (Saale), Stadt	92 085	37	11 191	6 552	4 501	4 639
15003	Magdeburg, Stadt	103 682	77	16 899	11 068	8 497	5 831
15081	Altmarkkreis Salzwedel	27 280	1 723	8 606	5 989	5 132	2 617
15082	Anhalt-Bitterfeld	56 436	1 337	20 733	16 368	14 945	4 365
15083	Börde	57 301	1 940	21 922	17 496	14 317	4 426
15084	Burgenlandkreis	54 202	1 251	18 134	13 112	10 007	5 022
15085	Harz	70 130	1 470	23 226	17 052	15 461	6 174
15086	Jerichower Land	27 889	1 297	10 516	6 990	6 140	3 526
15087	Mansfeld-Südharz	40 632	1 087	13 246	9 353	8 207	3 893
15088	Saalekreis	66 647	1 441	24 643	18 224	14 992	6 419
15089	Salzlandkreis	60 690	1 162	20 852	16 317	14 056	4 535
15090	Stendal	34 730	1 814	9 723	6 039	5 671	3 684
15091	Wittenberg	40 512	1 412	14 682	11 072	10 396	3 610
15	Sachsen-Anhalt	766 541	16 311	222 339	161 240	137 361	61 099
							darunter:
15001	Dessau-Roßlau, Stadt	17 556	76	2 086	1 769	1 666	317
15002	Halle (Saale), Stadt	52 197	13	2 577	2 046	1 386	531
15003	Magdeburg, Stadt	56 023	23	3 053	2 431	1 734	622
15081	Altmarkkreis Salzwedel	13 133	488	1 988	1 694	1 579	294
15082	Anhalt-Bitterfeld	26 249	402	4 968	4 461	4 130	507
15083	Börde	24 829	537	4 537	4 031	3 630	506
15084	Burgenlandkreis	26 528	370	4 074	3 521	2 957	553
15085	Harz	34 716	375	5 107	4 385	4 029	722
15086	Jerichower Land	12 985	440	2 057	1 744	1 606	313
15087	Mansfeld-Südharz	20 202	297	3 254	2 848	2 608	406
15088	Saalekreis	27 778	435	4 898	4 304	3 575	594
15089	Salzlandkreis	29 799	385	4 106	3 591	2 992	515
15090	Stendal	17 670	468	2 462	2 089	2 011	373
15091	Wittenberg	19 604	449	3 330	2 921	2 724	409
15	Sachsen-Anhalt	379 269	4 758	48 497	41 835	36 627	6 662

1) Regionalschlüssel gemäß amtlichem Gemeindeverzeichnis

2) Klassifikation der Wirtschaftszweige, Ausgabe 2008 (WZ 2008)

3) einschließlich Fälle ohne Angabe zur wirtschaftlichen Gliederung

und Landkreisen am 30.09.2012 nach zusammengefassten Wirtschaftsabschnitten

Wirtschaftsabschnitt ²⁾								Schl.- Nr. ¹⁾
Dienst- leistungs- bereiche (G-U)	davon							
	Handel, Verkehr, Gast- gewerbe (G-I)	Information und Kommuni- kation (J)	Finanz-und Versicherungs- dienst- leistg. (K)	Grundstücks- und Wohnungs- wesen (L)	Freiberufliche, wissen- schaftliche, technische Dienstleistg.; sonstige wirtschaftliche Dienstleistg. (M-N)	Öffentliche Verwaltung, Verteidigung, Sozialver- sicherung; Erziehung und Unterricht; Gesundheits- und Sozialwesen (O-Q)	Kunst, Unterhaltung und Erholung; sonstige Dienstleistg.; Private Haushalte; Exterritoriale Organisationen (R-U)	
26 085	7 221	260	688	147	6 293	9 979	1 497	15001
80 855	16 583	3 713	2 228	1 818	17 589	33 815	5 109	15002
86 705	19 895	2 702	2 705	1 747	23 088	31 750	4 818	15003
16 914	5 754	263	504	156	2 761	6 710	766	15081
34 364	12 383	396	642	326	7 292	11 643	1 682	15082
33 439	15 484	223	764	318	4 149	11 315	1 186	15083
34 817	12 435	312	816	347	5 102	14 565	1 240	15084
45 265	15 918	446	1 133	479	5 327	19 229	2 733	15085
16 076	5 090	122	407	203	2 275	7 133	846	15086
26 142	9 771	167	672	334	3 201	10 869	1 128	15087
40 561	18 431	301	639	402	8 706	10 992	1 090	15088
38 674	12 634	287	905	323	5 835	17 153	1 537	15089
23 190	7 165	158	591	269	3 077	10 538	1 392	15090
24 418	8 609	137	625	276	3 879	9 675	1 217	15091
527 505	167 373	9 487	13 319	7 145	98 574	205 366	26 241	15
weiblich								
15 386	3 367	68	456	82	2 723	7 743	947	15001
49 607	8 249	1 311	1 466	1 038	8 764	25 503	3 276	15002
52 946	10 372	936	1 688	1 087	12 566	22 748	3 549	15003
10 642	3 017	120	373	79	1 303	5 208	542	15081
20 879	6 166	192	497	150	3 243	9 328	1 303	15082
19 755	7 555	77	559	137	1 497	9 023	907	15083
22 084	6 331	157	645	181	2 251	11 542	977	15084
29 168	8 567	120	806	238	2 481	14 921	2 035	15085
10 488	2 560	61	321	104	1 357	5 472	613	15086
16 595	4 974	52	490	161	1 524	8 530	864	15087
22 445	8 035	92	469	191	4 163	8 692	803	15088
25 308	6 950	85	666	173	2 541	13 704	1 189	15089
14 739	3 683	50	445	106	1 447	7 894	1 114	15090
15 825	4 536	51	494	118	1 956	7 766	904	15091
325 867	84 362	3 372	9 375	3 845	47 816	158 074	19 023	15

1.8 Sozialversicherungspflichtig Beschäftigte am Arbeitsort in den kreisfreien !

Schl.- Nr. ¹⁾	Kreisfreie Stadt Landkreis Land	Insgesamt ²⁾	Darunter					
			mit abgeschlossener Berufsausbildung				ohne abge- schlossene Berufs- ausbildung	
			zusammen	davon mit Abschluss an einer				
				Berufsfach-/ Fachschule	Fachhoch- schule	wissenschaft- lichen Hoch- schule, Uni- versität		
								Insgesamt
15001	Dessau-Roßlau, Stadt	34 325	
15002	Halle (Saale), Stadt	92 085	
15003	Magdeburg, Stadt	103 682	
15081	Altmarkkreis Salzwedel	27 280	
15082	Anhalt-Bitterfeld	56 436	
15083	Börde	57 301	
15084	Burgenlandkreis	54 202	
15085	Harz	70 130	
15086	Jerichower Land	27 889	
15087	Mansfeld-Südharz	40 632	
15088	Saalekreis	66 647	
15089	Salzlandkreis	60 690	
15090	Stendal	34 730	
15091	Wittenberg	40 512	
15	Sachsen-Anhalt	766 541	
							darunter:	
15001	Dessau-Roßlau, Stadt	17 556	
15002	Halle (Saale), Stadt	52 197	
15003	Magdeburg, Stadt	56 023	
15081	Altmarkkreis Salzwedel	13 133	
15082	Anhalt-Bitterfeld	26 249	
15083	Börde	24 829	
15084	Burgenlandkreis	26 528	
15085	Harz	34 716	
15086	Jerichower Land	12 985	
15087	Mansfeld-Südharz	20 202	
15088	Saalekreis	27 778	
15089	Salzlandkreis	29 799	
15090	Stendal	17 670	
15091	Wittenberg	19 604	
15	Sachsen-Anhalt	379 269	

1) Regionalschlüssel gemäß amtlichem Gemeindeverzeichnis

2) einschl. Fälle "mit unbekannter Ausbildung" bzw. "Angabe nicht möglich" oder "ohne Angabe"

Städten und Landkreisen am 30.09.2012 nach Ausbildungsabschlüssen, Altersklassen sowie Auszubildende

Davon (von Spalte Insgesamt) im Alter von ... bis unter ... Jahren ²⁾											Darunter (von Spalte Insgesamt) Auszubildende	Schl.- Nr. ¹⁾
unter 20	20 bis 25	25 bis 30	30 bis 35	35 bis 40	40 bis 45	45 bis 50	50 bis 55	55 bis 60	60 bis 65	65 und mehr		
697	2 548	3 408	3 387	2 917	4 166	5 291	5 155	4 437	2 192	127	1 578	15001
1 703	7 040	9 945	10 415	8 600	11 472	13 199	12 324	11 113	5 808	466	4 269	15002
2 043	8 411	11 446	11 275	9 284	12 899	15 003	14 249	12 351	6 209	512	4 819	15003
694	2 074	2 519	2 473	2 184	3 072	4 371	4 429	3 774	1 578	112	1 352	15081
1 091	4 187	5 381	5 629	4 873	6 921	8 744	8 521	7 464	3 420	205	2 394	15082
1 265	4 310	5 650	5 788	4 870	7 145	8 909	8 790	7 253	3 122	199	2 228	15083
1 159	4 008	5 069	5 191	4 380	6 692	8 328	8 360	7 499	3 327	189	2 504	15084
1 619	5 301	6 422	6 716	5 826	8 600	10 775	10 763	9 336	4 486	286	3 392	15085
620	1 948	2 445	2 623	2 315	3 437	4 330	4 565	3 794	1 706	106	1 190	15086
1 099	3 169	3 655	3 834	3 478	4 840	6 201	6 329	5 537	2 355	135	2 144	15087
1 376	4 837	6 376	6 643	5 824	8 638	10 244	9 614	8 717	4 151	227	2 809	15088
1 355	4 554	5 591	5 698	4 852	7 707	9 507	9 436	8 117	3 672	201	2 693	15089
738	2 339	2 810	2 907	2 800	4 290	5 783	5 860	4 842	2 246	115	1 559	15090
899	3 091	3 789	3 770	3 334	5 055	6 275	6 238	5 398	2 523	140	1 846	15091
16 358	57 817	74 506	76 349	65 537	94 934	116 960	114 633	99 632	46 795	3 020	34 777	15
weiblich												
288	1 197	1 673	1 683	1 487	2 249	2 813	2 756	2 325	1 046	39	697	15001
863	3 958	5 621	5 698	4 773	6 515	7 630	7 198	6 570	3 212	159	2 152	15002
960	4 325	6 062	5 870	4 998	7 164	8 521	7 898	6 960	3 122	143	2 179	15003
245	818	1 077	1 064	1 018	1 563	2 288	2 339	1 968	724	29	508	15081
374	1 768	2 292	2 373	2 125	3 362	4 416	4 284	3 767	1 438	50	926	15082
355	1 590	2 146	2 274	2 005	3 132	4 203	4 325	3 514	1 230	55	707	15083
457	1 700	2 363	2 492	2 116	3 446	4 337	4 311	3 868	1 369	69	1 076	15084
556	2 272	2 880	3 128	2 744	4 466	5 746	5 737	4 978	2 123	86	1 278	15085
192	796	1 033	1 160	1 046	1 592	2 172	2 334	1 895	733	32	433	15086
384	1 336	1 615	1 750	1 684	2 615	3 402	3 370	2 939	1 068	39	788	15087
450	1 907	2 618	2 647	2 366	3 705	4 469	4 229	3 841	1 492	54	987	15088
492	1 982	2 499	2 580	2 378	3 916	4 962	5 052	4 239	1 638	61	1 006	15089
230	1 012	1 268	1 363	1 382	2 272	3 189	3 210	2 624	1 083	37	581	15090
347	1 279	1 659	1 645	1 572	2 524	3 281	3 248	2 881	1 119	49	750	15091
6 193	25 940	34 806	35 727	31 694	48 521	61 429	60 291	52 369	21 397	902	14 068	15

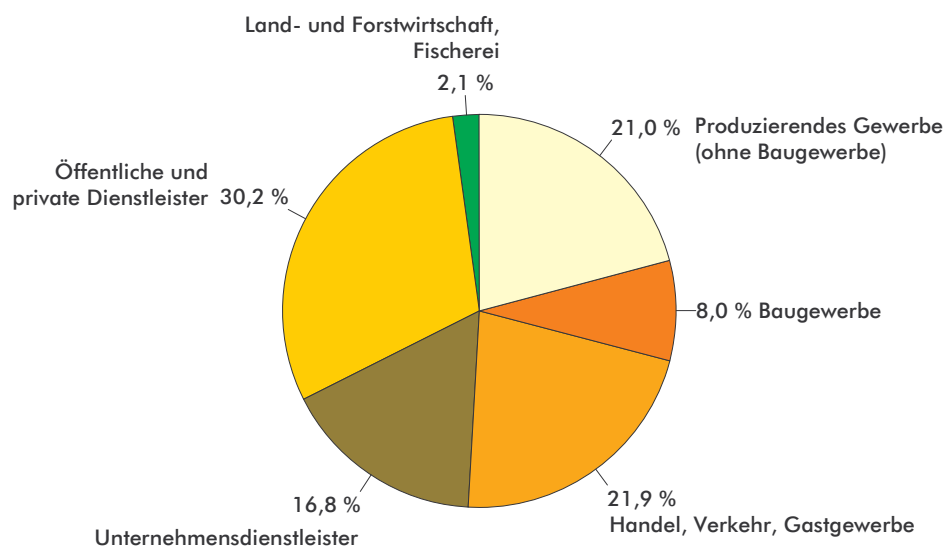
**1.9 Sozialversicherungspflichtig Beschäftigte am Arbeitsort in den kreisfreien Städten und Landkreisen am
30.09.2012 nach deutschen und ausländischen Beschäftigten sowie Vollzeit- und Teilzeitbeschäftigten**

Schl.- Nr. ¹⁾	Kreisfreie Stadt Landkreis Land	Insgesamt ²⁾	Und zwar			
			deutsche	ausländische	Vollzeit- beschäftigte	Teilzeit- beschäftigte
		Insgesamt				
15001	Dessau-Roßlau, Stadt	34 325	33 843	473
15002	Halle (Saale), Stadt	92 085	90 342	1 700
15003	Magdeburg, Stadt	103 682	101 502	2 155
15081	Altmarkkreis Salzwedel	27 280	26 899	372
15082	Anhalt-Bitterfeld	56 436	55 378	1 037
15083	Börde	57 301	56 641	645
15084	Burgenlandkreis	54 202	53 571	610
15085	Harz	70 130	69 486	627
15086	Jerichower Land	27 889	27 569	315
15087	Mansfeld-Südharz	40 632	40 238	379
15088	Saalekreis	66 647	64 947	1 670
15089	Salzlandkreis	60 690	59 963	708
15090	Stendal	34 730	34 477	244
15091	Wittenberg	40 512	40 187	311
15	Sachsen-Anhalt	766 541	755 043	11 246
		darunter: weiblich				
15001	Dessau-Roßlau, Stadt	17 556	17 370	182
15002	Halle (Saale), Stadt	52 197	51 584	597
15003	Magdeburg, Stadt	56 023	55 112	904
15081	Altmarkkreis Salzwedel	13 133	13 022	108
15082	Anhalt-Bitterfeld	26 249	26 001	246
15083	Börde	24 829	24 655	171
15084	Burgenlandkreis	26 528	26 341	185
15085	Harz	34 716	34 500	208
15086	Jerichower Land	12 985	12 869	115
15087	Mansfeld-Südharz	20 202	20 056	143
15088	Saalekreis	27 778	27 085	678
15089	Salzlandkreis	29 799	29 564	232
15090	Stendal	17 670	17 590	76
15091	Wittenberg	19 604	19 475	123
15	Sachsen-Anhalt	379 269	375 224	3 968

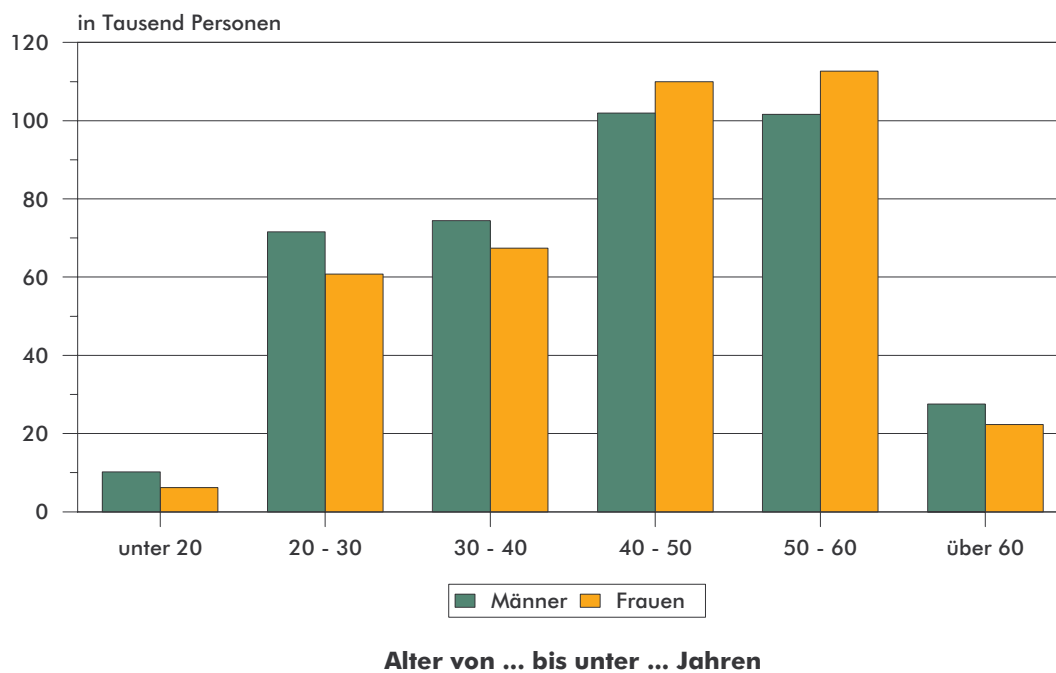
1) Regionalschlüssel gemäß amtlichem Gemeindeverzeichnis

2) einschließlich Fälle "ohne Angabe"

1. Sozialversicherungspflichtig Beschäftigte (Arbeitsortprinzip) am 30.09.2012 Anteile der Wirtschaftsabschnitte



2. Sozialversicherungspflichtig Beschäftigte (Arbeitsortprinzip) am 30.09.2012 nach Altersgruppen und Geschlecht



Teil 2

**Sozialversicherungspflichtig Beschäftigte
am Wohnort**

2.1 Sozialversicherungspflichtig Beschäftigte am Wohnort am 30.09.2012 nach Strukturmerkmalen

Merkmal	Insge- samt	Männlich	Weiblich	Veränderung gegenüber Vorquartal			Veränderung gegenüber Vorjahresquartal		
				insge- samt	männ- lich	weib- lich	insge- samt	männ- lich	weib- lich
	Anzahl				%				
Beschäftigte insgesamt¹⁾	846 039	445 160	400 879	1,2	1,2	1,1	-0,5	-0,6	-0,4
darunter Auszubildende	37 230	22 092	15 138	12,4	15,4	8,4	-10,7	-10,0	-11,7
nach Altersgruppen									
Alter von ... bis unter ... Jahren									
unter 20	17 433	10 821	6 612	40,5	39,1	42,8	-9,0	-6,4	-13,0
20 bis 30	146 976	80 865	66 111	0,1	0,0	0,4	-4,6	-5,5	-3,6
30 bis 40	158 284	86 296	71 988	1,1	1,3	0,9	-0,1	0,2	-0,5
40 bis 50	235 952	120 174	115 778	-0,8	-0,7	-0,9	-3,2	-3,0	-3,4
50 bis 60	233 791	116 288	117 503	0,8	0,8	0,9	2,0	1,8	2,1
60 und mehr	53 603	30 716	22 887	5,2	4,3	6,4	17,6	15,4	20,7
nach Staatsangehörigkeit									
Deutsche Beschäftigte	836 143	438 570	397 573	1,1	1,2	1,0	-0,7	-0,8	-0,5
Ausländische Beschäftigte	9 666	6 436	3 230	4,8	5,9	2,8	16,0	16,7	14,5
darunter aus EU-Ländern (EU-27)	4 376	3 006	1 370	6,2	7,9	2,6	30,2	32,1	26,2
nach beruflicher Ausbildung									
Mit abgeschlossener Berufsausbildung
davon mit Abschluss an einer									
Berufsfach-/ Fachschule
Fachhochschule
wiss. Hochschule, Universität
Ohne abgeschlossene Berufsausbildung
nach Berufsbereichen									
Pflanzenbauer, Tierzüchter, Fischerei- berufe
Bergleute, Mineralgewinner
Fertigungsberufe
Technische Berufe
Dienstleistungsberufe
Sonstige Arbeitskräfte
nach Vollzeit-/Teilzeitbeschäftigung									
Vollzeitbeschäftigte
Teilzeitbeschäftigte
mit weniger als 18 Wochenstunden
mit 18 Wochenstunden und mehr
nach zusammengefassten Wirtschaftsabschnitten²⁾									
Land- und Forstwirtschaft, Fischerei	16 786	11 843	4 943	2,6	3,1	1,3	0,3	0,1	0,6
Produzierendes Gewerbe	249 765	198 600	51 165	1,2	1,3	0,9	0,1	0,1	0,1
Produzierendes Gewerbe ohne Baugewerbe	178 662	134 422	44 240	1,1	1,2	0,7	0,5	0,7	-0,1
Verarbeitendes Gewerbe	153 908	115 054	38 854	1,0	1,1	0,6	0,4	0,6	-0,1
Baugewerbe	71 103	64 178	6 925	1,7	1,6	2,1	-0,8	-1,0	1,2
Dienstleistungsbereiche	579 018	234 421	344 597	1,1	1,1	1,1	-0,8	-1,3	-0,5
Handel, Verkehr, Gastgewerbe	187 990	97 921	90 069	1,5	1,5	1,4	0,2	0,7	-0,2
Information und Kommunikation	11 457	7 371	4 086	-0,5	0,1	-1,4	-0,2	0,5	-1,3
Finanz- und Versicherungsdienstleistg.	15 307	4 776	10 531	0,9	2,1	0,4	-1,8	-1,0	-2,2
Grundstücks- und Wohnungswesen	7 860	3 752	4 108	1,9	3,2	0,8	1,7	2,8	0,7
Freiberufl., wissenschaftl., techn. Dienst- leistg.; sonstige wirtschaftl. Dienstleistg.	115 070	63 565	51 505	0,9	0,9	1,0	-2,0	-3,1	-0,6
Öff. Verwaltung, Verteidigung, Sozialvers.; Erzieh. u. Unterr.; Gesundh.- u. Sozialw.	213 816	49 012	164 804	0,8	0,3	1,0	-1,0	-3,1	-0,4
Kunst, Unterhaltung und Erholung; sonst. Dienstleistg.; Priv. Haushalte; Exterr. Org.	27 518	8 024	19 494	1,2	1,6	1,1	-1,7	-3,6	-1,0

1) einschließlich Fälle ohne Angabe

2) Klassifikation der Wirtschaftszweige, Ausgabe 2008 (WZ 2008)

**2.2 Sozialversicherungspflichtig Beschäftigte
ausgewählten Wirtschaftsabteilungen**

WZ 2008 ¹⁾	Wirtschaftsgliederung	30.09.2010	31.12.2010	31.03.2011
A	Land- und Forstwirtschaft, Fischerei	17 017	15 362	15 880
B-F	Produzierendes Gewerbe	245 570	239 051	239 967
B-E	Produzierendes Gewerbe ohne Baugewerbe	173 834	172 636	172 999
B	Bergbau u. Gew. v. Steinen u. Erden	5 983	5 854	5 804
C	Verarbeitendes Gewerbe	149 313	148 498	149 055
10-12	Herst. v. Nahr.- u. Futterm., Getr. u. Tabakerzeugn.	23 852	23 731	23 470
13-15	Herst. v. Textil., Bekleid., Leder, Lederw. u. Schuhen	1 542	1 503	1 541
16-18	Herst. v. Holz., Papier, Pappe u. Druckerzeugn.	8 001	7 935	8 052
19	Kokerei und Mineralölverarbeitung	1 134	1 133	1 141
20	Herst. v. chemischen Erzeugnissen	11 451	11 372	11 417
21	Herst. v. pharmazeutischen Erzeugnissen	3 880	3 916	3 956
22-23	Herst. v. Gummi- u. Kunststoffwaren, Glas u. Glasw., Keramik, Verarb. v. Steinen u. Erden	17 135	16 692	15 998
24-25	Metallerzeugung u. -bearb., H. v. Metallerzeugn.	31 481	30 925	30 837
26	Herst. v. DV-Geräten, elektron. u. opt. Erzeugn.	6 391	6 270	6 284
27	Herst. v. elektrischen Ausrüstungen	5 110	5 163	5 100
28	Maschinenbau	16 166	16 622	16 848
29-30	Fahrzeugbau	10 013	10 235	11 460
31-33	Herst. v. Möbeln u. sonst. Waren, Rep. u. Install. von Maschinen und Ausrüstungen	13 157	13 001	12 951
D	Energieversorgung	7 261	7 223	7 146
E	Wasservers.; Abwasser- u. Abfallentsorgung, Beseitigung v. Umweltverschmutzungen	11 277	11 061	10 994
F	Baugewerbe	71 736	66 415	66 968
41-42	Hoch- und Tiefbau	23 970	22 190	22 637
43	Vorb. Baustellenarbeiten, Bauinstallation und sonstiges Ausbaugewerbe	47 766	44 225	44 331
G-U	Dienstleistungsbereiche	581 789	574 582	567 436
G-I	Handel, Verkehr, Gastgewerbe	185 062	182 811	181 480
G	Handel; Instandhaltung und Rep. von Kfz	108 927	108 618	107 985
45	Handel mit Kfz; Instandh. u. Rep. von Kfz	18 114	18 054	17 798
46	Großhandel (ohne Handel mit Kfz)	27 393	27 167	26 956
47	Einzelhandel (ohne Handel mit Kfz)	63 420	63 397	63 231
H	Verkehr und Lagerei	53 289	52 537	52 337
I	Gastgewerbe	22 846	21 656	21 158
J	Information und Kommunikation	11 601	11 459	11 304
58-60	Verlagswesen, audiovisuelle Medien u. Rundfunk	2 694	2 635	2 516
61	Telekommunikation	1 914	1 879	1 836
62-63	Informat.technologische u. Informat.dienstleistg.	6 993	6 945	6 952
K	Finanz- und Versicherungsdienstleistg.	15 905	15 775	15 562
64	Erbrg. v. Finanzdienstleistg.	11 054	10 982	10 862
65-66		4 851	4 793	4 700
L	Grundstücks- und Wohnungswesen	7 601	7 513	7 490
M-N	Freiberufl., wissenschaftl., techn. Dienstleistg.; sonst. wirtschaftl. Dienstleistg.	113 741	110 993	109 674
M	Freiberufl., wissenschaftl. u. techn. Dienstleistg.	32 389	32 454	32 502
69-71	Erbrg. v. freiberufl. u. techn. Dienstleistg.	25 322	25 446	25 520
72	Forschung und Entwicklung	4 358	4 302	4 302
73-75	Sonst. freiberufl., wiss. u. techn. Tätig., Veterinärw.	2 709	2 706	2 680
N	Erbrg. v. sonst. wirtschaftl. Dienstleistg.	81 352	78 539	77 172
78.2, 78.3	dar. Überlassung von Arbeitskräften	33 683	32 599	32 470
O-Q	Öff. Verwaltung, Verteidigung, Sozialvers.; Erzieh. u. Unterr.; Gesundh.- u. Sozialw.	218 876	217 552	214 127
O	Öff. Verwaltung, Verteidigung, Sozialvers.	65 839	65 085	64 428
84.1	dar. Öffentliche Verwaltung	48 475	47 819	47 275
P	Erziehung und Unterricht	46 405	45 854	43 448
Q	Gesundheits- und Sozialwesen	106 632	106 613	106 251
86	Gesundheitswesen	60 516	60 549	60 311
87-88	Heime und Sozialwesen	46 116	46 064	45 940
R-U	Kunst, Unterhaltung und Erholung; sonst. Dienstleistg.; Priv. Haushalte; Exterr. Org.	29 003	28 479	27 799
R	Kunst, Unterhaltung und Erholung	6 035	5 921	5 732
S	Erbrg. v. sonstigen Dienstleistungen	22 602	22 209	21 708
T	Priv. Haushalte mit Hauspersonal; Dienstleistg. u. Herst. v. Waren durch priv. Haush. f. d. Eigenbed.	343	328	339
U	Exterritoriale Organisationen und Körperschaften	23	21	20
	Insgesamt²⁾	844 502	829 119	823 295

1) Klassifikation der Wirtschaftszweige, Ausgabe 2008 (WZ 2008). Zusätzlich werden ausgewählte Wirtschaftsabteilungen und -gruppen nachgewiesen. 2) Einschließlich Fälle ohne Angabe zur Wirtschaftsgliederung

am Wohnort nach Wirtschaftsabschnitten und
im Zeitraum 30.09.2010 bis 30.09.2012

30.06.2011	30.09.2011	31.12.2011	31.03.2012	30.06.2012	30.09.2012	WZ 2008 ¹⁾
16 543	16 740	15 216	15 776	16 366	16 786	A
245 255	249 465	243 907	243 482	246 723	249 765	B-F
174 806	177 763	176 638	176 369	176 780	178 662	B-E
5 852	5 973	5 899	5 915	5 918	6 018	B
150 667	153 224	152 163	152 096	152 451	153 908	C
23 633	24 048	23 745	23 333	23 487	23 769	10-12
1 562	1 567	1 554	1 598	1 610	1 248	13-15
8 038	7 964	7 918	7 968	8 036	8 263	16-18
1 098	1 139	1 135	1 142	1 153	1 185	19
11 525	11 693	11 638	11 624	11 623	11 881	20
4 033	4 112	4 141	4 207	4 259	4 366	21
16 612	17 900	17 448	17 558	17 859	17 876	22-23
30 939	31 720	31 454	31 303	31 304	31 891	24-25
6 254	6 163	6 197	5 790	5 729	5 420	26
5 230	5 365	5 316	5 316	5 359	5 429	27
17 102	17 688	17 735	17 883	17 780	17 959	28
11 541	10 599	10 769	11 364	11 292	11 545	29-30
13 100	13 266	13 113	13 010	12 960	13 076	31-33
7 162	7 311	7 316	7 251	7 255	7 465	D
11 125	11 255	11 260	11 107	11 156	11 271	E
70 449	71 702	67 269	67 113	69 943	71 103	F
23 557	23 837	22 108	22 322	23 296	23 582	41-42
46 892	47 865	45 161	44 791	46 647	47 521	43
574 625	583 802	578 023	569 068	572 881	579 018	G-U
183 814	187 532	186 073	183 594	185 289	187 990	G-I
108 354	110 561	110 431	108 875	109 068	110 854	G
17 843	18 375	18 323	18 117	18 044	18 418	45
26 890	27 210	26 858	26 894	27 242	27 449	46
63 621	64 976	65 250	63 864	63 782	64 987	47
53 093	54 014	53 750	53 093	53 416	54 078	H
22 367	22 957	21 892	21 626	22 805	23 058	I
11 302	11 475	11 371	11 335	11 509	11 457	J
2 502	2 504	2 432	2 362	2 429	2 452	58-60
1 819	1 846	1 818	1 827	1 834	1 588	61
6 981	7 125	7 121	7 146	7 246	7 417	62-63
15 349	15 591	15 413	15 321	15 167	15 307	K
10 718	10 921	10 767	10 693	10 595	10 659	64
4 631	4 670	4 646	4 628	4 572	4 648	65-66
7 601	7 730	7 666	7 668	7 710	7 860	L
114 300	117 392	113 842	111 635	113 992	115 070	M-N
32 594	33 113	32 957	32 979	33 277	34 015	M
25 487	25 856	25 783	25 773	26 054	26 709	69-71
4 362	4 457	4 389	4 406	4 413	4 463	72
2 745	2 800	2 785	2 800	2 810	2 843	73-75
81 706	84 279	80 885	78 656	80 715	81 055	N
35 227	36 482	33 798	31 899	33 463	33 396	78.2, 78.3
214 206	216 075	215 958	212 312	212 031	213 816	O-Q
64 501	64 731	64 362	63 586	63 477	63 781	O
47 506	47 714	47 382	46 729	46 792	47 023	84.1
43 109	42 784	42 699	41 024	40 435	40 201	P
106 596	108 560	108 897	107 702	108 119	109 834	Q
60 292	60 935	60 750	60 547	60 664	61 335	86
46 304	47 625	48 147	47 155	47 455	48 499	87-88
28 053	28 007	27 700	27 203	27 183	27 518	R-U
6 038	6 075	5 993	5 980	6 015	6 100	R
21 645	21 554	21 318	20 836	20 780	21 040	S
350	359	370	368	369	361	T
20	19	19	19	19	17	U
836 434	850 428	837 812	828 770	836 410	846 039	

2.3 Sozialversicherungspflichtig Beschäftigte am Wohnort am 30.09.2012 nach Wirtschaftsabschnitten und ausgewählten Wirtschaftsabteilungen, Vollzeit- und Teilzeitbeschäftigten, Auszubildenden sowie deutschen und ausländischen Beschäftigten

WZ 2008 ¹⁾	Wirtschaftsgliederung	Insgesamt ²⁾	Und zwar				
			Vollzeit- beschäftigte	Teilzeit- beschäftigte	Auszubildende	deutsche	ausländische ³⁾
						Beschäftigte	
		Insgesamt					
A	Land- und Forstwirtschaft, Fischerei	16 786	679	16 364	414
B-F	Produzierendes Gewerbe	249 765	12 113	247 440	2 242
B-E	Produzierendes Gewerbe ohne Baugewerbe	178 662	9 467	177 270	1 340
B	Bergbau u. Gew. v. Steinen u. Erden	6 018	366	5 993	15
C	Verarbeitendes Gewerbe	153 908	8 304	152 622	1 245
10-12	Herst. v. Nahr.- u. Futterm., Getr. u. Tabakerzeugn.	23 769	1 197	23 518	246
13-15	Herst. v. Textil., Bekleid., Leder, Lederw. u. Schuhen	1 248	50	1 242	6
16-18	Herst. v. Holzw., Papier, Pappe u. Druckerzeugn.	8 263	484	8 224	39
19	Kokerei und Mineralölverarbeitung	1 185	93	1 177	8
20	Herst. v. chemischen Erzeugnissen	11 881	710	11 809	70
21	Herst. v. pharmazeutischen Erzeugnissen	4 366	215	4 347	17
22-23	Herst. v. Gummi- u. Kunststoffwaren, Glas u. Glasw., Keramik, Verarb. v. Steinen u. Erden	17 876	687	17 742	126
24-25	Metallerzeugung u. -bearb., H. v. Metallerzeugn.	31 891	1 901	31 553	327
26	Herst. v. DV-Geräten, elektron. u. opt. Erzeugn.	5 420	298	5 394	26
27	Herst. v. elektrischen Ausrüstungen	5 429	331	5 388	40
28	Maschinenbau	17 959	1 100	17 825	129
29-30	Fahrzeugbau	11 545	540	11 428	114
31-33	Herst. v. Möbeln u. sonst. Waren, Rep. u. Install. von Maschinen und Ausrüstungen	13 076	698	12 975	97
D	Energieversorgung	7 465	466	7 444	21
E	Wasservers.; Abwasser- u. Abfallentsorgung, Beseitigung v. Umweltverschmutzungen	11 271	331	11 211	59
F	Baugewerbe	71 103	2 646	70 170	902
41-42	Hoch- und Tiefbau	23 582	701	23 286	287
43	Vorb. Baustellenarbeiten, Bauinstallation und sonstiges Ausbaugewerbe	47 521	1 945	46 884	615
G-U	Dienstleistungsbereiche	579 018	23 979	571 872	7 009
G-I	Handel, Verkehr, Gastgewerbe	187 990	9 217	185 138	2 800
G	Handel; Instandhaltung und Rep. von Kfz	110 854	6 337	110 041	787
45	Handel mit Kfz; Instandh. u. Rep. von Kfz	18 418	2 064	18 305	105
46	Großhandel (ohne Handel mit Kfz)	27 449	1 059	27 196	248
47	Einzelhandel (ohne Handel mit Kfz)	64 987	3 214	64 540	434
H	Verkehr und Lagerei	54 078	1 302	53 766	308
I	Gastgewerbe	23 058	1 578	21 331	1 705
J	Information und Kommunikation	11 457	394	11 295	160
58-60	Verlagswesen, audiovisuelle Medien u. Rundfunk	2 452	104	2 436	15
61	Telekommunikation	1 588	11	1 583	5
62-63	Informat.technologische u. Informat.dienstleistg.	7 417	279	7 276	140
K	Finanz- und Versicherungsdienstleistg.	15 307	994	15 261	43
64	Erbrg. v. Finanzdienstleistg.	10 659	730	10 637	21
65-66	Versicherungen u. Pensionskassen; mit Finanz- u. Versicherungsdienstleistg. verb. Tätigk.	4 648	264	4 624	22
L	Grundstücks- und Wohnungswesen	7 860	231	7 803	56
M-N	Freiberufl., wissenschaftl., techn. Dienstleistg.; sonst. wirtschaftl. Dienstleistg.	115 070	2 374	113 223	1 827
M	Freiberufl., wissenschaftl. u. techn. Dienstleistg.	34 015	1 611	33 528	479
69-71	Erbrg. v. freiberufl. u. techn. Dienstleistg.	26 709	1 315	26 533	170
72	Forschung und Entwicklung	4 463	122	4 185	278
73-75	Sonst. freiberufl., wiss. u. techn. Tätigk., Veterinärw.	2 843	174	2 810	31
N	Erbrg. v. sonst. wirtschaftl. Dienstleistg.	81 055	763	79 695	1 348
78.2, 78.3	dar. Überlassung von Arbeitskräften	33 396	94	32 581	807
O-Q	Öff. Verwaltung, Verteidigung, Sozialvers.; Erzieh. u. Unterr.; Gesundh.- u. Sozialw.	213 816	9 632	212 053	1 718
O	Öff. Verwaltung, Verteidigung, Sozialvers.	63 781	1 687	63 606	170
84.1	dar. Öffentliche Verwaltung	47 023	1 030	46 862	158
P	Erziehung und Unterricht	40 201	3 420	39 625	562
Q	Gesundheits- und Sozialwesen	109 834	4 525	108 822	986
86	Gesundheitswesen	61 335	2 918	60 559	761
87-88	Heime und Sozialwesen	48 499	1 607	48 263	225
R-U	Kunst, Unterhaltung und Erholung; sonst. Dienstleistg.; Priv. Haushalte; Exterr. Org.	27 518	1 137	27 099	405
R	Kunst, Unterhaltung und Erholung	6 100	185	5 867	230
S	Erbrg. v. sonstigen Dienstleistungen	21 040	952	20 870	159
T	Priv. Haushalte mit Hauspersonal; Dienstleistg. u. Herst. v. Waren durch priv. Haush. f. d. Eigenbed.	361	-	349	12
U	Exterritoriale Organisationen und Körperschaften	17	-	13	4
	Insgesamt⁴⁾	846 039	37 230	836 143	9 666

1) Klassifikation der Wirtschaftszweige, Ausgabe 2008 (WZ 2008) - 2) einschließlich Fälle "ohne Angabe" - 3) ohne "Staatenlos" bzw. "Personen mit ungeklärter Staatsangehörigkeit"
4) einschließlich Fälle ohne Angabe zur Wirtschaftsgliederung

Noch 2.3 Sozialversicherungspflichtig Beschäftigte am Wohnort am 30.09.2012 nach Wirtschaftsabschnitten und ausgewählten Wirtschaftsabteilungen, Vollzeit- und Teilzeitbeschäftigten, Auszubildenden sowie deutschen und ausländischen Beschäftigten

WZ 2008 ¹⁾	Wirtschaftsgliederung	Insgesamt ²⁾	Und zwar				
			Vollzeit- beschäftigte	Teilzeit- beschäftigte	Auszu- bildende	deutsche	auslän- dische ³⁾
						Beschäftigte	
			darunter: weiblich				
A	Land- und Forstwirtschaft, Fischerei	4 943	149	4 830	111
B-F	Produzierendes Gewerbe	51 165	2 202	50 806	347
B-E	Produzierendes Gewerbe ohne Baugewerbe	44 240	1 983	43 927	303
B	Bergbau u. Gew. v. Steinen u. Erden	655	20	654	.
C	Verarbeitendes Gewerbe	38 854	1 766	38 567	278
10-12	Herst. v. Nahr.- u. Futterm., Getr. u. Tabakerzeugn.	12 123	548	12 036	84
13-15	Herst. v. Textil-, Bekleid., Leder, Lederw. u. Schuhen	484	20	481	.
16-18	Herst. v. Holz w., Papier, Pappe u. Druckerzeugn.	2 222	123	2 210	12
19	Kokerei und Mineralölverarbeitung	271	36	270	.
20	Herst. v. chemischen Erzeugnissen	3 338	168	3 319	18
21	Herst. v. pharmazeutischen Erzeugnissen	2 440	97	2 431	9
22-23	Herst. v. Gummi- u. Kunststoffwaren, Glas u. Glasw., Keramik, Verarb. v. Steinen u. Erden	3 673	140	3 641	30
24-25	Metallerzeugung u. -bearb., H. v. Metallerzeugn.	4 123	170	4 101	21
26	Herst. v. DV-Geräten, elektron. u. opt. Erzeugn.	1 694	42	1 682	12
27	Herst. v. elektrischen Ausrüstungen	1 021	37	1 013	8
28	Maschinenbau	2 123	110	2 097	25
29-30	Fahrzeugbau	1 662	58	1 632	30
31-33	Herst. v. Möbeln u. sonst. Waren, Rep. u. Install. von Maschinen und Ausrüstungen	3 680	217	3 654	25
D	Energieversorgung	2 181	110	2 176	.
E	Wasservers.; Abwasser- u. Abfallentsorgung, Beseitigung v. Umweltverschmutzungen	2 550	87	2 530	19
F	Baugewerbe	6 925	219	6 879	44
41-42	Hoch- und Tiefbau	1 905	81	1 898	7
43	Vorb. Baustellenarbeiten, Bauinstallation und sonstiges Ausbaugewerbe	5 020	138	4 981	37
G-U	Dienstleistungsbereiche	344 597	12 616	341 764	2 772
G-I	Handel, Verkehr, Gastgewerbe	90 069	3 860	89 097	952
G	Handel; Instandhaltung und Rep. von Kfz	62 452	2 705	62 080	360
45	Handel mit Kfz; Instandh. u. Rep. von Kfz	3 710	299	3 687	21
46	Großhandel (ohne Handel mit Kfz)	9 434	350	9 355	78
47	Einzelhandel (ohne Handel mit Kfz)	49 308	2 056	49 038	261
H	Verkehr und Lagerei	12 546	309	12 493	53
I	Gastgewerbe	15 071	846	14 524	539
J	Information und Kommunikation	4 086	116	4 041	44
58-60	Verlagswesen, audiovisuelle Medien u. Rundfunk	1 244	46	1 237	6
61	Telekommunikation	328	-	325	3
62-63	Informat.technologische u. Informat.dienstleistg.	2 514	70	2 479	35
K	Finanz- und Versicherungsdienstleistg.	10 531	537	10 509	22
64	Erbrg. v. Finanzdienstleistg.	7 699	411	7 687	12
65-66	Versicherungen u. Pensionskassen; mit Finanz- u. Versicherungsdienstleistg. verb. Tätigk.	2 832	126	2 822	10
L	Grundstücks- und Wohnungswesen	4 108	142	4 094	14
M-N	Freiberufl., wissenschaftl., techn. Dienstleistg.; sonst. wirtschaftl. Dienstleistg.	51 505	1 309	50 883	615
M	Freiberufl., wissenschaftl. u. techn. Dienstleistg.	18 508	987	18 316	190
69-71	Erbrg. v. freiberufl. u. techn. Dienstleistg.	14 652	817	14 572	80
72	Forschung und Entwicklung	2 177	49	2 083	94
73-75	Sonst. freiberufl., wiss. u. techn. Tätigk., Veterinärw.	1 679	121	1 661	16
N	Erbrg. v. sonst. wirtschaftl. Dienstleistg.	32 997	322	32 567	425
78.2, 78.3	dar. Überlassung von Arbeitskräften	7 596	43	7 456	137
O-Q	Öff. Verwaltung, Verteidigung, Sozialvers.; Erzieh. u. Unterr.; Gesundh.- u. Sozialw.	164 804	5 877	163 836	942
O	Öff. Verwaltung, Verteidigung, Sozialvers.	45 007	999	44 913	91
84.1	dar. Öffentliche Verwaltung	32 179	575	32 095	82
P	Erziehung und Unterricht	28 471	1 290	28 202	262
Q	Gesundheits- und Sozialwesen	91 326	3 588	90 721	589
86	Gesundheitswesen	51 145	2 353	50 718	420
87-88	Heime und Sozialwesen	40 181	1 235	40 003	169
R-U	Kunst, Unterhaltung und Erholung; sonst. Dienstleistg.; Priv. Haushalte; Exterr. Org.	19 494	775	19 304	183
R	Kunst, Unterhaltung und Erholung	3 325	95	3 248	77
S	Erbrg. v. sonstigen Dienstleistungen	15 899	680	15 795	97
T	Priv. Haushalte mit Hauspersonal; Dienstleistg. u. Herst. v. Waren durch priv. Haush. f. d. Eigenbed.	265	-	256	9
U	Exterritoriale Organisationen und Körperschaften	5	-	5	-
	Insgesamt ⁴⁾	400 879	15 138	397 573	3 230

1) Klassifikation der Wirtschaftszweige, Ausgabe 2008 (WZ 2008) - 2) einschließlich Fälle "ohne Angabe" - 3) ohne "Staatenlos" bzw. "Personen mit ungeklärter Staatsangehörigkeit"
4) einschließlich Fälle ohne Angabe zur Wirtschaftsgliederung

2.4 Sozialversicherungspflichtig Beschäftigte am Wohnort am 30.09.2012

Lfd. Nr.	Geschlecht Wirtschaftsgliederung ¹⁾	Insgesamt		
			unter 20	20 bis 25
	Insgesamt			
1	A Land- und Forstwirtschaft, Fischerei	16 786	549	1 230
2	B-F Produzierendes Gewerbe	249 765	6 647	19 001
3	B-E Produzierendes Gewerbe ohne Baugewerbe	178 662	5 203	14 385
4	C Verarbeitendes Gewerbe	153 908	4 530	12 683
5	F Baugewerbe	71 103	1 444	4 616
6	G-U Dienstleistungsbereiche	579 018	10 057	43 359
7	G-I Handel, Verkehr, Gastgewerbe	187 990	4 705	15 566
8	J Information und Kommunikation	11 457	103	838
9	K Finanz- und Versicherungsdienstleistungen	15 307	359	1 258
10	L Grundstücks- und Wohnungswesen	7 860	79	350
11	M-N Freiberufliche, wissenschaftliche, technische Dienstleistg.; sonstige wirtschaftliche Dienstleistg.	115 070	996	8 941
12	O-Q Öffentliche Verwaltung, Verteidigung, Sozialversicherung; Erziehung und Unterricht; Gesundheits- und Sozialwesen	213 816	3 262	14 250
13	R-U Kunst, Unterhaltung und Erholung; sonstige Dienstleistg.; Private Haushalte; Exterritoriale Organisationen	27 518	553	2 156
14	Zusammen²⁾	846 039	17 433	63 813
	Männlich			
15	A Land- und Forstwirtschaft, Fischerei	11 843	436	1 003
16	B-F Produzierendes Gewerbe	198 600	5 549	15 523
17	B-E Produzierendes Gewerbe ohne Baugewerbe	134 422	4 206	11 267
18	C Verarbeitendes Gewerbe	115 054	3 648	9 923
19	F Baugewerbe	64 178	1 343	4 256
20	G-U Dienstleistungsbereiche	234 421	4 717	18 762
21	G-I Handel, Verkehr, Gastgewerbe	97 921	2 713	7 966
22	J Information und Kommunikation	7 371	63	527
23	K Finanz- und Versicherungsdienstleistungen	4 776	142	501
24	L Grundstücks- und Wohnungswesen	3 752	30	134
25	M-N Freiberufliche, wissenschaftliche, technische Dienstleistg.; sonstige wirtschaftliche Dienstleistg.	63 565	471	5 219
26	O-Q Öffentliche Verwaltung, Verteidigung, Sozialversicherung; Erziehung und Unterricht; Gesundheits- und Sozialwesen	49 012	1 153	3 869
27	R-U Kunst, Unterhaltung und Erholung; sonstige Dienstleistg.; Private Haushalte; Exterritoriale Organisationen	8 024	145	546
28	Zusammen²⁾	445 160	10 821	35 425
	Weiblich			
29	A Land- und Forstwirtschaft, Fischerei	4 943	113	227
30	B-F Produzierendes Gewerbe	51 165	1 098	3 478
31	B-E Produzierendes Gewerbe ohne Baugewerbe	44 240	997	3 118
32	C Verarbeitendes Gewerbe	38 854	882	2 760
33	F Baugewerbe	6 925	101	360
34	G-U Dienstleistungsbereiche	344 597	5 340	24 597
35	G-I Handel, Verkehr, Gastgewerbe	90 069	1 992	7 600
36	J Information und Kommunikation	4 086	40	311
37	K Finanz- und Versicherungsdienstleistungen	10 531	217	757
38	L Grundstücks- und Wohnungswesen	4 108	49	216
39	M-N Freiberufliche, wissenschaftliche, technische Dienstleistg.; sonstige wirtschaftliche Dienstleistg.	51 505	525	3 722
40	O-Q Öffentliche Verwaltung, Verteidigung, Sozialversicherung; Erziehung und Unterricht; Gesundheits- und Sozialwesen	164 804	2 109	10 381
41	R-U Kunst, Unterhaltung und Erholung; sonstige Dienstleistg.; Private Haushalte; Exterritoriale Organisationen	19 494	408	1 610
42	Zusammen²⁾	400 879	6 612	28 388

1) Klassifikation der Wirtschaftszweige, Ausgabe 2008 (WZ 2008)

2) einschließlich Fälle ohne Angabe

nach Geschlecht, zusammengefassten Wirtschaftsabschnitten und Altersgruppen

Davon im Alter von ... bis unter ... Jahren ²⁾									Lfd. Nr.
25 bis 30	30 bis 35	35 bis 40	40 bis 45	45 bis 50	50 bis 55	55 bis 60	60 bis 65	65 und mehr	
1 350	1 168	969	1 926	2 647	2 890	2 584	1 381	92	1
23 371	25 295	21 800	32 087	39 311	37 370	29 994	14 153	736	2
17 503	17 938	14 555	21 793	27 546	26 652	21 960	10 619	508	3
15 635	15 990	12 973	18 888	23 527	22 215	18 155	8 857	455	4
5 868	7 357	7 245	10 294	11 765	10 718	8 034	3 534	228	5
58 407	58 860	50 182	72 117	87 856	85 773	75 169	34 871	2 367	6
18 818	19 208	16 861	25 415	29 460	26 841	21 234	9 125	757	7
1 615	1 750	1 252	1 679	1 582	1 262	978	371	27	8
1 350	1 385	1 686	2 472	2 350	2 015	1 764	617	51	9
548	679	629	923	1 255	1 337	1 304	701	55	10
14 587	14 152	10 422	13 273	15 875	15 946	13 986	6 237	655	11
18 544	18 651	16 964	24 969	33 396	34 626	32 520	15 986	648	12
2 945	3 035	2 368	3 386	3 938	3 746	3 383	1 834	174	13
83 163	85 331	72 953	106 134	129 818	126 040	107 751	50 408	3 195	14
1 037	870	687	1 266	1 741	1 908	1 783	1 042	70	15
19 172	20 428	17 784	25 462	30 588	28 977	23 047	11 452	618	16
13 716	13 666	11 190	16 156	19 928	19 407	16 069	8 392	425	17
12 252	12 165	9 996	13 826	16 847	15 988	13 108	6 924	377	18
5 456	6 762	6 594	9 306	10 660	9 570	6 978	3 060	193	19
25 209	25 669	20 854	28 254	32 858	32 071	28 496	15 971	1 560	20
9 910	10 246	8 724	12 833	14 811	13 642	10 912	5 627	537	21
1 078	1 157	849	1 108	978	764	577	247	23	22
489	526	639	724	639	479	411	198	28	23
214	319	299	455	589	636	627	405	44	24
8 495	8 030	5 697	6 953	8 143	8 452	7 634	3 977	494	25
4 349	4 618	3 988	5 146	6 489	6 956	7 258	4 845	341	26
674	773	658	1 035	1 209	1 142	1 077	672	93	27
45 440	46 969	39 327	54 985	65 189	62 961	53 327	28 468	2 248	28
313	298	282	660	906	982	801	339	22	29
4 199	4 867	4 016	6 625	8 723	8 393	6 947	2 701	118	30
3 787	4 272	3 365	5 637	7 618	7 245	5 891	2 227	83	31
3 383	3 825	2 977	5 062	6 680	6 227	5 047	1 933	78	32
412	595	651	988	1 105	1 148	1 056	474	35	33
33 198	33 191	29 328	43 863	54 998	53 702	46 673	18 900	807	34
8 908	8 962	8 137	12 582	14 649	13 199	10 322	3 498	220	35
537	593	403	571	604	498	401	124	4	36
861	859	1 047	1 748	1 711	1 536	1 353	419	23	37
334	360	330	468	666	701	677	296	11	38
6 092	6 122	4 725	6 320	7 732	7 494	6 352	2 260	161	39
14 195	14 033	12 976	19 823	26 907	27 670	25 262	11 141	307	40
2 271	2 262	1 710	2 351	2 729	2 604	2 306	1 162	81	41
37 723	38 362	33 626	51 149	64 629	63 079	54 424	21 940	947	42

**2.5 Sozialversicherungspflichtig Beschäftigte am
Beschäftigten, zusammengefasst**

Lfd. Nr.	Deutsche/Ausländische Beschäftigte Wirtschaftsgliederung ¹⁾	Insgesamt		
			unter 20	20 bis 25
	Deutsche Beschäftigte			
1	A Land- und Forstwirtschaft, Fischerei	16 364	539	1 175
2	B-F Produzierendes Gewerbe	247 440	6 543	18 828
3	B-E Produzierendes Gewerbe ohne Baugewerbe	177 270	5 127	14 280
4	C Verarbeitendes Gewerbe	152 622	4 466	12 590
5	F Baugewerbe	70 170	1 416	4 548
6	G-U Dienstleistungsbereiche	571 872	9 890	42 734
7	G-I Handel, Verkehr, Gastgewerbe	185 138	4 624	15 288
8	J Information und Kommunikation	11 295	99	822
9	K Finanz- und Versicherungsdienstleistungen	15 261	357	1 248
10	L Grundstücks- und Wohnungswesen	7 803	79	348
11	M-N Freiberufliche, wissenschaftliche, technische Dienstleistg.; sonstige wirtschaftliche Dienstleistg.	113 223	973	8 797
12	O-Q Öffentliche Verwaltung, Verteidigung, Sozialversicherung; Erziehung und Unterricht; Gesundheits- und Sozialwesen	212 053	3 221	14 126
13	R-U Kunst, Unterhaltung und Erholung; sonstige Dienstleistg.; Private Haushalte; Exterritoriale Organisationen	27 099	537	2 105
14	Zusammen²⁾	836 143	17 149	62 960
	Ausländische Beschäftigte			
15	A Land- und Forstwirtschaft, Fischerei	414	.	54
16	B-F Produzierendes Gewerbe	2 242	.	162
17	B-E Produzierendes Gewerbe ohne Baugewerbe	1 340	34	101
18	C Verarbeitendes Gewerbe	1 245	31	90
19	F Baugewerbe	902	.	61
20	G-U Dienstleistungsbereiche	7 009	115	594
21	G-I Handel, Verkehr, Gastgewerbe	2 800	60	269
22	J Information und Kommunikation	160	.	16
23	K Finanz- und Versicherungsdienstleistungen	43	.	.
24	L Grundstücks- und Wohnungswesen	56	-	.
25	M-N Freiberufliche, wissenschaftliche, technische Dienstleistg.; sonstige wirtschaftliche Dienstleistg.	1 827	.	139
26	O-Q Öffentliche Verwaltung, Verteidigung, Sozialversicherung; Erziehung und Unterricht; Gesundheits- und Sozialwesen	1 718	27	112
27	R-U Kunst, Unterhaltung und Erholung; sonstige Dienstleistg.; Private Haushalte; Exterritoriale Organisationen	405	8	49
28	Zusammen²⁾	9 666	169	810
	Insgesamt			
29	A Land- und Forstwirtschaft, Fischerei	16 786	549	1 230
30	B-F Produzierendes Gewerbe	249 765	6 647	19 001
31	B-E Produzierendes Gewerbe ohne Baugewerbe	178 662	5 203	14 385
32	C Verarbeitendes Gewerbe	153 908	4 530	12 683
33	F Baugewerbe	71 103	1 444	4 616
34	G-U Dienstleistungsbereiche	579 018	10 057	43 359
35	G-I Handel, Verkehr, Gastgewerbe	187 990	4 705	15 566
36	J Information und Kommunikation	11 457	103	838
37	K Finanz- und Versicherungsdienstleistungen	15 307	359	1 258
38	L Grundstücks- und Wohnungswesen	7 860	79	350
39	M-N Freiberufliche, wissenschaftliche, technische Dienstleistg.; sonstige wirtschaftliche Dienstleistg.	115 070	996	8 941
40	O-Q Öffentliche Verwaltung, Verteidigung, Sozialversicherung; Erziehung und Unterricht; Gesundheits- und Sozialwesen	213 816	3 262	14 250
41	R-U Kunst, Unterhaltung und Erholung; sonstige Dienstleistg.; Private Haushalte; Exterritoriale Organisationen	27 518	553	2 156
42	Zusammen²⁾	846 039	17 433	63 813

1) Klassifikation der Wirtschaftszweige, Ausgabe 2008 (WZ 2008)

2) einschließlich Fälle ohne Angabe

**Wohnort am 30.09.2012 nach deutschen und ausländischen
Wirtschaftsabschnitten und Altersgruppen**

Davon im Alter von ... bis unter ... Jahren ²⁾									Lfd. Nr.
25 bis 30	30 bis 35	35 bis 40	40 bis 45	45 bis 50	50 bis 55	55 bis 60	60 bis 65	65 und mehr	
Insgesamt									
1 294	1 099	899	1 876	2 603	2 849	2 567	1 372	91	1
23 106	24 951	21 396	31 727	39 045	37 179	29 847	14 090	728	2
17 333	17 736	14 329	21 593	27 387	26 535	21 866	10 581	503	3
15 482	15 800	12 765	18 700	23 378	22 102	18 066	8 822	451	4
5 773	7 215	7 067	10 134	11 658	10 644	7 981	3 509	225	5
57 268	57 581	49 073	71 118	87 046	85 224	74 833	34 751	2 354	6
18 433	18 744	16 418	24 955	29 100	26 616	21 114	9 093	753	7
1 565	1 708	1 233	1 666	1 574	1 257	977	368	26	8
1 343	1 378	1 682	2 465	2 346	2 011	1 763	617	51	9
542	674	620	920	1 245	1 327	1 295	698	55	10
14 323	13 824	10 144	13 009	15 648	15 778	13 880	6 196	651	11
18 187	18 286	16 671	24 762	33 234	34 523	32 444	15 955	644	12
2 875	2 967	2 305	3 341	3 899	3 712	3 360	1 824	174	13
81 703	83 639	71 370	104 725	128 698	125 259	107 251	50 216	3 173	14
55	69	69	50	43	41	17	9	.	15
264	340	402	355	265	191	146	62	.	16
170	200	225	198	159	117	93	38	5	17
153	188	207	187	149	113	88	35	4	18
94	140	177	157	106	74	53	24	.	19
1 126	1 269	1 102	990	803	545	333	119	13	20
382	459	441	457	355	223	119	31	4	21
49	42	19	13	8	5	.	.	.	22
7	7	4	7	4	4	.	-	-	23
6	5	9	3	10	10	8	.	-	24
262	326	277	263	227	167	106	41	.	25
350	362	291	203	160	102	76	31	4	26
70	68	61	44	39	34	22	10	-	27
1 445	1 678	1 573	1 395	1 111	777	496	190	22	28
1 350	1 168	969	1 926	2 647	2 890	2 584	1 381	92	29
23 371	25 295	21 800	32 087	39 311	37 370	29 994	14 153	736	30
17 503	17 938	14 555	21 793	27 546	26 652	21 960	10 619	508	31
15 635	15 990	12 973	18 888	23 527	22 215	18 155	8 857	455	32
5 868	7 357	7 245	10 294	11 765	10 718	8 034	3 534	228	33
58 407	58 860	50 182	72 117	87 856	85 773	75 169	34 871	2 367	34
18 818	19 208	16 861	25 415	29 460	26 841	21 234	9 125	757	35
1 615	1 750	1 252	1 679	1 582	1 262	978	371	27	36
1 350	1 385	1 686	2 472	2 350	2 015	1 764	617	51	37
548	679	629	923	1 255	1 337	1 304	701	55	38
14 587	14 152	10 422	13 273	15 875	15 946	13 986	6 237	655	39
18 544	18 651	16 964	24 969	33 396	34 626	32 520	15 986	648	40
2 945	3 035	2 368	3 386	3 938	3 746	3 383	1 834	174	41
83 163	85 331	72 953	106 134	129 818	126 040	107 751	50 408	3 195	42

**Noch 2.5 Sozialversicherungspflichtig Beschäftigte am
Beschäftigten, zusammengefasst**

Lfd. Nr.	Deutsche/Ausländische Beschäftigte Wirtschaftsgliederung ¹⁾	Insgesamt		
			unter 20	20 bis 25
	Deutsche Beschäftigte			
1	A Land- und Forstwirtschaft, Fischerei	4 830	109	214
2	B-F Produzierendes Gewerbe	50 806	1 081	3 446
3	B-E Produzierendes Gewerbe ohne Baugewerbe	43 927	981	3 090
4	C Verarbeitendes Gewerbe	38 567	867	2 735
5	F Baugewerbe	6 879	100	356
6	G-U Dienstleistungsbereiche	341 764	5 266	24 341
7	G-I Handel, Verkehr, Gastgewerbe	89 097	1 965	7 495
8	J Information und Kommunikation	4 041	39	307
9	K Finanz- und Versicherungsdienstleistungen	10 509	216	755
10	L Grundstücks- und Wohnungswesen	4 094	49	216
11	M-N Freiberufliche, wissenschaftliche, technische Dienstleistg.; sonstige wirtschaftliche Dienstleistg.	50 883	515	3 665
12	O-Q Öffentliche Verwaltung, Verteidigung, Sozialversicherung; Erziehung und Unterricht; Gesundheits- und Sozialwesen	163 836	2 081	10 313
13	R-U Kunst, Unterhaltung und Erholung; sonstige Dienstleistg.; Private Haushalte; Exterritoriale Organisationen	19 304	401	1 590
14	Zusammen²⁾	397 573	6 516	28 087
	Ausländische Beschäftigte			
15	A Land- und Forstwirtschaft, Fischerei	111	3	12
16	B-F Produzierendes Gewerbe	347	9	31
17	B-E Produzierendes Gewerbe ohne Baugewerbe	303	9	27
18	C Verarbeitendes Gewerbe	278	9	24
19	F Baugewerbe	44	-	4
20	G-U Dienstleistungsbereiche	2 772	53	240
21	G-I Handel, Verkehr, Gastgewerbe	952	20	99
22	J Information und Kommunikation	44	.	.
23	K Finanz- und Versicherungsdienstleistungen	22	.	.
24	L Grundstücks- und Wohnungswesen	14	-	-
25	M-N Freiberufliche, wissenschaftliche, technische Dienstleistg.; sonstige wirtschaftliche Dienstleistg.	615	9	55
26	O-Q Öffentliche Verwaltung, Verteidigung, Sozialversicherung; Erziehung und Unterricht; Gesundheits- und Sozialwesen	942	19	61
27	R-U Kunst, Unterhaltung und Erholung; sonstige Dienstleistg.; Private Haushalte; Exterritoriale Organisationen	183	.	19
28	Zusammen²⁾	3 230	65	283
	Insgesamt			
29	A Land- und Forstwirtschaft, Fischerei	4 943	113	227
30	B-F Produzierendes Gewerbe	51 165	1 098	3 478
31	B-E Produzierendes Gewerbe ohne Baugewerbe	44 240	997	3 118
32	C Verarbeitendes Gewerbe	38 854	882	2 760
33	F Baugewerbe	6 925	101	360
34	G-U Dienstleistungsbereiche	344 597	5 340	24 597
35	G-I Handel, Verkehr, Gastgewerbe	90 069	1 992	7 600
36	J Information und Kommunikation	4 086	40	311
37	K Finanz- und Versicherungsdienstleistungen	10 531	217	757
38	L Grundstücks- und Wohnungswesen	4 108	49	216
39	M-N Freiberufliche, wissenschaftliche, technische Dienstleistg.; sonstige wirtschaftliche Dienstleistg.	51 505	525	3 722
40	O-Q Öffentliche Verwaltung, Verteidigung, Sozialversicherung; Erziehung und Unterricht; Gesundheits- und Sozialwesen	164 804	2 109	10 381
41	R-U Kunst, Unterhaltung und Erholung; sonstige Dienstleistg.; Private Haushalte; Exterritoriale Organisationen	19 494	408	1 610
42	Zusammen²⁾	400 879	6 612	28 388

1) Klassifikation der Wirtschaftszweige, Ausgabe 2008 (WZ 2008)

2) einschließlich Fälle ohne Angabe zur Wirtschaftsgliederung

**Wohnort am 30.09.2012 nach deutschen und ausländischen
Wirtschaftsabschnitten und Altersgruppen**

Davon im Alter von ... bis unter ... Jahren									Lfd. Nr.
25 bis 30	30 bis 35	35 bis 40	40 bis 45	45 bis 50	50 bis 55	55 bis 60	60 bis 65	65 und mehr	
Darunter: weiblich									
304	280	261	646	890	971	796	338	21	1
4 148	4 797	3 955	6 566	8 688	8 371	6 939	2 697	118	2
3 739	4 212	3 314	5 587	7 587	7 226	5 883	2 225	83	3
3 343	3 767	2 930	5 013	6 654	6 209	5 040	1 931	78	4
409	585	641	979	1 101	1 145	1 056	472	35	5
32 733	32 658	28 897	43 466	54 686	53 491	46 561	18 866	799	6
8 775	8 797	8 000	12 419	14 534	13 118	10 288	3 490	216	7
525	578	395	568	604	496	401	124	4	8
856	853	1 045	1 745	1 711	1 534	1 352	419	23	9
331	358	329	467	661	699	677	296	11	10
5 998	6 008	4 631	6 231	7 654	7 445	6 321	2 254	161	11
14 010	13 837	12 813	19 709	26 810	27 610	25 225	11 125	303	12
2 238	2 227	1 684	2 327	2 712	2 589	2 297	1 158	81	13
37 198	37 741	33 113	50 679	64 266	62 835	54 299	21 901	938	14
9	18	21	14	16	.	5	.	.	15
51	69	61	57	35	.	8	.	-	16
48	59	51	49	31	.	8	.	-	17
40	57	47	48	26	.	7	.	-	18
3	10	10	8	4	.	-	.	-	19
461	528	427	393	309	209	111	.	.	20
133	163	136	162	114	80	34	.	.	21
11	15	8	3	-	.	-	-	-	22
5	.	.	.	-	.	.	-	-	23
3	.	.	.	5	.	-	-	-	24
94	113	93	88	78	48	31	6	-	25
182	194	162	112	95	60	37	.	.	26
33	35	25	24	17	15	.	4	-	27
521	615	509	464	360	242	124	38	9	28
313	298	282	660	906	982	801	339	22	29
4 199	4 867	4 016	6 625	8 723	8 393	6 947	2 701	118	30
3 787	4 272	3 365	5 637	7 618	7 245	5 891	2 227	83	31
3 383	3 825	2 977	5 062	6 680	6 227	5 047	1 933	78	32
412	595	651	988	1 105	1 148	1 056	474	35	33
33 198	33 191	29 328	43 863	54 998	53 702	46 673	18 900	807	34
8 908	8 962	8 137	12 582	14 649	13 199	10 322	3 498	220	35
537	593	403	571	604	498	401	124	4	36
861	859	1 047	1 748	1 711	1 536	1 353	419	23	37
334	360	330	468	666	701	677	296	11	38
6 092	6 122	4 725	6 320	7 732	7 494	6 352	2 260	161	39
14 195	14 033	12 976	19 823	26 907	27 670	25 262	11 141	307	40
2 271	2 262	1 710	2 351	2 729	2 604	2 306	1 162	81	41
37 723	38 362	33 626	51 149	64 629	63 079	54 424	21 940	947	42

2.6 Sozialversicherungspflichtig Beschäftigte am Wohnort in

Kreisfreie Stadt Landkreis Land	30.09. 2009	31.12. 2009	31.03. 2010	30.06. 2010	30.09. 2010	31.12. 2010	31.03. 2011
	Insgesamt						
Dessau-Roßlau, Stadt	30 235	30 037	29 180	29 537	30 152	29 866	29 337
Halle (Saale), Stadt	75 062	74 817	74 463	75 168	76 556	76 181	75 850
Magdeburg, Stadt	77 937	77 551	76 861	77 872	79 558	79 415	79 710
Altmarkkreis Salzwedel	35 351	34 705	34 192	34 859	35 546	34 993	34 849
Anhalt-Bitterfeld	65 057	64 052	63 111	64 197	65 563	63 990	63 102
Börde	74 077	72 706	71 975	73 149	74 810	73 283	73 047
Burgenlandkreis	68 056	66 335	65 583	66 875	68 289	66 939	66 397
Harz	84 677	83 185	82 139	83 905	85 671	83 708	82 579
Jerichower Land	35 889	35 158	34 662	35 438	35 922	35 248	35 121
Mansfeld-Südharz	50 580	49 099	48 493	49 690	50 530	49 171	48 797
Saalekreis	75 383	74 350	73 300	74 562	76 053	74 937	74 414
Salzlandkreis	71 755	70 412	69 797	71 310	72 657	70 882	70 277
Stendal	43 492	42 365	41 685	42 465	43 524	42 004	41 668
Wittenberg	49 321	48 071	47 560	48 816	49 671	48 502	48 147
Sachsen-Anhalt	836 872	822 843	813 001	827 843	844 502	829 119	823 295
	darunter:						
Dessau-Roßlau, Stadt	14 965	15 006	14 706	14 692	14 880	14 782	14 579
Halle (Saale), Stadt	38 173	38 172	38 021	38 000	38 509	38 501	38 351
Magdeburg, Stadt	39 390	39 457	39 180	39 161	39 781	39 972	39 988
Altmarkkreis Salzwedel	16 195	16 141	15 920	15 937	16 230	16 173	16 077
Anhalt-Bitterfeld	30 545	30 409	30 024	30 136	30 672	30 269	29 746
Börde	34 968	34 722	34 442	34 434	35 085	34 816	34 644
Burgenlandkreis	31 436	31 024	30 764	30 943	31 456	31 149	30 843
Harz	40 753	40 506	39 930	40 138	40 789	40 232	39 539
Jerichower Land	17 033	16 887	16 749	16 774	16 933	16 833	16 773
Mansfeld-Südharz	23 335	23 040	22 831	22 911	23 169	22 858	22 580
Saalekreis	35 629	35 559	35 077	35 175	35 866	35 746	35 450
Salzlandkreis	33 822	33 564	33 376	33 526	34 020	33 538	33 208
Stendal	20 439	20 317	20 010	20 014	20 314	19 999	19 788
Wittenberg	23 312	23 041	22 815	23 093	23 322	22 945	22 782
Sachsen-Anhalt	399 995	397 845	393 845	394 934	401 026	397 813	394 348

den kreisfreien Städten und Landkreisen vom 30.09.2009 bis 30.09.2012

30.06. 2011	30.09. 2011	31.12. 2011	31.03. 2012	30.06. 2012	30.09. 2012	Kreisfreie Stadt Landkreis Land
29 837	30 471	30 072	29 452	29 773	30 065	Dessau-Roßlau, Stadt
76 753	78 353	78 350	77 661	78 144	79 168	Halle (Saale), Stadt
80 961	82 440	82 103	81 757	82 331	83 415	Magdeburg, Stadt
35 438	36 063	35 370	34 922	35 107	35 432	Altmarkkreis Salzwedel
64 151	65 223	64 892	63 617	63 732	64 273	Anhalt-Bitterfeld
73 852	74 745	73 526	72 865	73 398	74 189	Börde
67 663	68 804	67 295	66 451	67 483	68 309	Burgenlandkreis
84 154	85 754	83 948	82 834	83 973	85 191	Harz
35 669	36 233	35 599	35 274	35 561	35 690	Jerichower Land
50 000	50 375	49 238	49 140	49 587	50 133	Mansfeld-Südharz
75 098	76 232	75 295	74 567	74 938	75 919	Saalekreis
71 323	72 545	71 210	70 293	71 126	72 019	Salzlandkreis
42 504	43 368	41 923	41 418	42 118	42 475	Stendal
49 031	49 822	48 991	48 519	49 139	49 761	Wittenberg
836 434	850 428	837 812	828 770	836 410	846 039	Sachsen-Anhalt
weiblich						
14 669	14 971	14 894	14 609	14 674	14 789	Dessau-Roßlau, Stadt
38 473	39 071	39 300	38 997	39 041	39 489	Halle (Saale), Stadt
40 260	40 823	40 922	40 717	40 776	41 166	Magdeburg, Stadt
16 199	16 431	16 290	16 070	16 041	16 164	Altmarkkreis Salzwedel
30 009	30 537	30 561	30 066	29 919	30 156	Anhalt-Bitterfeld
34 721	35 095	34 853	34 396	34 398	34 704	Börde
31 158	31 584	31 229	30 755	31 069	31 516	Burgenlandkreis
40 000	40 610	40 142	39 525	39 925	40 479	Harz
16 828	17 094	16 978	16 854	16 910	16 918	Jerichower Land
22 904	23 031	22 773	22 665	22 712	23 003	Mansfeld-Südharz
35 430	35 900	35 792	35 410	35 346	35 822	Saalekreis
33 292	33 770	33 335	32 907	33 027	33 406	Salzlandkreis
19 870	20 226	19 872	19 575	19 715	19 833	Stendal
23 026	23 325	23 134	22 940	23 153	23 434	Wittenberg
396 839	402 468	400 075	395 486	396 706	400 879	Sachsen-Anhalt

2.7 Sozialversicherungspflichtig Beschäftigte am Wohnort in den kreisfreien Städten

Schl.- Nr. ¹⁾	Kreisfreie Stadt Landkreis Land	Insgesamt ³⁾	Darunter im				
			Land- und Forst- wirtschaft, Fischerei (A)	Produ- zierendes Gewerbe (B-F)	davon		
					Produ- zierendes Gewerbe ohne Baugewerbe (B-E)	darunter	Bau- gewerbe (F)
						Verarbei- tendes Gewerbe (C)	
							Insgesamt
15001	Dessau-Roßlau, Stadt	30 065	187	7 939	5 990	5 406	1 949
15002	Halle (Saale), Stadt	79 168	115	14 308	9 929	8 033	4 379
15003	Magdeburg, Stadt	83 415	117	17 801	13 013	10 858	4 788
15081	Altmarkkreis Salzwedel	35 432	1 785	11 702	8 133	7 123	3 569
15082	Anhalt-Bitterfeld	64 273	1 400	20 879	15 782	13 974	5 097
15083	Börde	74 189	1 826	23 805	17 734	14 291	6 071
15084	Burgenlandkreis	68 309	1 360	22 878	15 852	13 339	7 026
15085	Harz	85 191	1 641	27 927	20 519	18 512	7 408
15086	Jerichower Land	35 690	1 303	11 276	8 017	6 860	3 259
15087	Mansfeld-Südharz	50 133	1 042	16 245	11 008	9 603	5 237
15088	Saalekreis	75 919	1 370	22 094	15 161	12 648	6 933
15089	Salzlandkreis	72 019	1 241	23 963	17 802	15 322	6 161
15090	Stendal	42 475	1 928	11 908	7 382	6 589	4 526
15091	Wittenberg	49 761	1 471	17 040	12 340	11 350	4 700
15	Sachsen-Anhalt	846 039	16 786	249 765	178 662	153 908	71 103
							darunter:
15001	Dessau-Roßlau, Stadt	14 789	68	1 913	1 634	1 512	279
15002	Halle (Saale), Stadt	39 489	39	2 885	2 444	1 903	441
15003	Magdeburg, Stadt	41 166	32	3 529	3 036	2 450	493
15081	Altmarkkreis Salzwedel	16 164	510	2 627	2 299	2 131	328
15082	Anhalt-Bitterfeld	30 156	441	4 757	4 200	3 751	557
15083	Börde	34 704	477	4 573	3 976	3 397	597
15084	Burgenlandkreis	31 516	422	4 752	4 081	3 637	671
15085	Harz	40 479	427	5 715	4 959	4 522	756
15086	Jerichower Land	16 918	431	2 333	2 003	1 771	330
15087	Mansfeld-Südharz	23 003	294	3 273	2 871	2 584	402
15088	Saalekreis	35 822	414	4 471	3 805	3 202	666
15089	Salzlandkreis	33 406	384	4 466	3 894	3 295	572
15090	Stendal	19 833	525	2 277	1 894	1 788	383
15091	Wittenberg	23 434	479	3 594	3 144	2 911	450
15	Sachsen-Anhalt	400 879	4 943	51 165	44 240	38 854	6 925

1) Regionalschlüssel gemäß amtlichem Gemeindeverzeichnis

2) Klassifikation der Wirtschaftszweige, Ausgabe 2008 (WZ 2008)

3) einschließlich Fälle ohne Angabe zur wirtschaftlichen Gliederung

und Landkreisen am 30.09.2012 nach zusammengefassten Wirtschaftsabschnitten

Wirtschaftsabschnitt ²⁾								Schl.- Nr. ¹⁾
Dienst- leistungs- bereiche (G-U)	davon							
	Handel, Verkehr, Gast- gewerbe (G-I)	Information und Kommuni- kation (J)	Finanz-und Versicherungs- dienst- leistg. (K)	Grundstücks- und Wohnungs- wesen (L)	Freiberufliche, wissen- schaftliche, technische Dienstleistg.; sonstige wirtschaftliche Dienstleistg. (M-N)	Öffentliche Verwaltung, Verteidigung, Sozialver- sicherung; Erziehung und Unterricht; Gesundheits- und Sozialwesen (O-Q)	Kunst, Unterhaltung und Erholung; sonstige Dienstleistg.; Private Haushalte; Exterritoriale Organisationen (R-U)	
21 919	6 608	325	556	194	4 919	8 111	1 206	15001
64 728	17 131	2 496	1 494	1 389	13 935	24 290	3 993	15002
65 488	17 848	2 098	1 633	1 095	15 592	23 831	3 391	15003
21 908	7 548	279	633	222	4 420	7 874	932	15081
41 976	14 516	744	1 020	446	10 009	13 296	1 945	15082
48 542	17 990	705	1 397	585	8 627	17 363	1 875	15083
44 058	15 725	698	1 242	490	8 359	15 955	1 589	15084
55 422	19 479	711	1 383	627	8 507	21 610	3 105	15085
23 109	7 017	428	706	333	4 296	9 252	1 077	15086
32 780	11 434	398	838	443	5 607	12 649	1 411	15087
52 433	18 074	1 132	1 486	801	10 760	18 187	1 993	15088
46 783	15 126	664	1 250	558	8 855	18 393	1 937	15089
28 627	9 182	392	830	326	4 961	11 315	1 621	15090
31 245	10 312	387	839	351	6 223	11 690	1 443	15091
579 018	187 990	11 457	15 307	7 860	115 070	213 816	27 518	15
weiblich								
12 799	3 011	92	375	97	2 198	6 268	758	15001
36 560	7 501	852	927	741	6 233	17 808	2 498	15002
37 601	8 516	686	1 024	564	7 336	17 086	2 389	15003
13 012	3 711	110	464	103	1 803	6 152	669	15081
24 953	6 958	339	719	245	4 503	10 709	1 480	15082
29 646	8 981	251	978	292	4 003	13 723	1 418	15083
26 338	7 513	291	894	266	3 517	12 685	1 172	15084
34 261	9 930	192	953	332	3 871	16 771	2 212	15085
14 154	3 365	168	505	171	2 155	7 023	767	15086
19 408	5 296	118	572	222	2 286	9 922	992	15087
30 933	8 356	464	1 023	441	4 749	14 493	1 407	15088
28 545	7 327	244	900	326	3 810	14 476	1 462	15089
17 027	4 327	145	565	151	2 130	8 459	1 250	15090
19 360	5 277	134	632	157	2 911	9 229	1 020	15091
344 597	90 069	4 086	10 531	4 108	51 505	164 804	19 494	15

2.8 Sozialversicherungspflichtig Beschäftigte am Wohnort in den kreisfreien Städten und

Schl.- Nr. ¹⁾	Kreisfreie Stadt Landkreis Land	Insgesamt ²⁾	Darunter					ohne abge- schlossene Berufs- ausbildung
			mit abgeschlossener Berufsausbildung					
			zusammen	davon mit Abschluss an einer				
Berufsfach-/ Fachschule	Fachhoch- schule	wissenschaft- lichen Hoch- schule, Uni- versität						
15001	Dessau-Roßlau, Stadt	30 065	
15002	Halle (Saale), Stadt	79 168	
15003	Magdeburg, Stadt	83 415	
15081	Altmarkkreis Salzwedel	35 432	
15082	Anhalt-Bitterfeld	64 273	
15083	Börde	74 189	
15084	Burgenlandkreis	68 309	
15085	Harz	85 191	
15086	Jerichower Land	35 690	
15087	Mansfeld-Südharz	50 133	
15088	Saalekreis	75 919	
15089	Salzlandkreis	72 019	
15090	Stendal	42 475	
15091	Wittenberg	49 761	
15	Sachsen-Anhalt	846 039	

1) Regionalschlüssel gemäß amtlichem Gemeindeverzeichnis

2) einschl. Fälle "mit unbekannter Ausbildung" bzw. "Angabe nicht möglich" oder "ohne Angabe"

Landkreisen am 30.09.2012 nach Ausbildungsabschlüssen, Altersklassen sowie Auszubildende

Davon (von Spalte Insgesamt) im Alter von ... bis unter ... Jahren ²⁾											Darunter (von Spalte Insgesamt) Auszubildende	Schl.- Nr. ¹⁾
unter 20	20 bis 25	25 bis 30	30 bis 35	35 bis 40	40 bis 45	45 bis 50	50 bis 55	55 bis 60	60 bis 65	65 und mehr		
565	2 156	2 856	2 811	2 434	3 645	4 718	4 567	4 038	2 112	163	1 356	15001
1 324	6 467	9 584	9 595	7 484	9 858	10 779	9 756	9 050	4 910	361	3 745	15002
1 339	7 213	10 673	10 051	7 448	9 973	11 420	10 645	9 264	4 963	426	3 654	15003
805	2 713	3 347	3 396	2 989	4 262	5 795	5 608	4 465	1 939	113	1 505	15081
1 271	4 815	5 984	6 169	5 530	8 003	10 030	9 884	8 557	3 824	206	2 800	15082
1 656	5 262	6 800	7 529	6 732	9 563	11 504	11 391	9 449	4 063	240	2 867	15083
1 427	5 244	6 589	6 717	5 639	8 505	10 674	10 418	9 005	3 872	219	3 022	15084
1 778	6 283	8 027	8 393	7 147	10 629	13 253	12 980	11 127	5 238	336	3 851	15085
740	2 368	2 958	3 400	3 090	4 489	5 736	6 035	4 629	2 111	134	1 431	15086
1 235	3 767	4 502	4 650	4 333	6 229	7 817	7 808	6 800	2 837	155	2 308	15087
1 648	5 310	6 956	7 626	6 719	9 963	11 868	11 173	9 678	4 707	271	3 216	15088
1 641	5 441	6 566	6 815	5 941	9 439	11 398	11 008	9 320	4 194	256	3 322	15089
901	3 023	3 758	3 700	3 437	5 322	6 951	6 963	5 707	2 567	146	1 930	15090
1 103	3 751	4 563	4 479	4 030	6 254	7 875	7 804	6 662	3 071	169	2 223	15091
17 433	63 813	83 163	85 331	72 953	106 134	129 818	126 040	107 751	50 408	3 195	37 230	15
weiblich												
232	983	1 322	1 304	1 155	1 816	2 440	2 348	2 142	996	51	584	15001
608	3 271	4 687	4 342	3 517	4 832	5 455	5 152	4 997	2 490	138	1 716	15002
571	3 549	5 125	4 578	3 465	4 862	5 850	5 571	5 023	2 445	127	1 556	15003
283	1 106	1 425	1 472	1 345	1 949	2 804	2 789	2 149	810	32	577	15081
474	2 104	2 659	2 710	2 506	3 901	5 011	4 920	4 214	1 606	51	1 136	15082
590	2 265	3 041	3 388	3 153	4 554	5 690	5 661	4 670	1 632	60	1 140	15083
559	2 233	2 944	3 047	2 543	4 041	5 165	5 045	4 378	1 495	66	1 280	15084
625	2 714	3 677	3 882	3 246	5 167	6 626	6 519	5 613	2 317	93	1 487	15085
259	985	1 285	1 557	1 445	2 226	2 879	3 001	2 334	909	38	555	15086
440	1 588	1 884	2 066	1 969	2 973	3 840	3 753	3 279	1 168	43	890	15087
632	2 339	3 197	3 488	3 144	4 856	5 857	5 463	4 816	1 957	73	1 312	15088
622	2 389	2 826	2 971	2 702	4 401	5 596	5 506	4 599	1 716	78	1 309	15089
291	1 252	1 599	1 575	1 551	2 571	3 481	3 473	2 871	1 127	42	688	15090
426	1 610	2 052	1 982	1 885	3 000	3 935	3 878	3 339	1 272	55	908	15091
6 612	28 388	37 723	38 362	33 626	51 149	64 629	63 079	54 424	21 940	947	15 138	15

**2.9 Sozialversicherungspflichtig Beschäftigte am Wohnort in den kreisfreien Städten und Landkreisen am
30.09.2012 nach deutschen und ausländischen Beschäftigten sowie Vollzeit- und Teilzeitbeschäftigten**

Schl.- Nr. ¹⁾	Kreisfreie Stadt Landkreis Land	Insgesamt ²⁾	Und zwar			
			deutsche	ausländische	Vollzeit- beschäftigte	Teilzeit- beschäftigte
			Insgesamt			
15001	Dessau-Roßlau, Stadt	30 065	29 703	355
15002	Halle (Saale), Stadt	79 168	77 158	1 973
15003	Magdeburg, Stadt	83 415	81 553	1 837
15081	Altmarkkreis Salzwedel	35 432	35 130	292
15082	Anhalt-Bitterfeld	64 273	63 516	743
15083	Börde	74 189	73 657	522
15084	Burgenlandkreis	68 309	67 654	626
15085	Harz	85 191	84 590	582
15086	Jerichower Land	35 690	35 426	262
15087	Mansfeld-Südharz	50 133	49 770	351
15088	Saalekreis	75 919	75 132	765
15089	Salzlandkreis	72 019	71 313	688
15090	Stendal	42 475	42 166	298
15091	Wittenberg	49 761	49 375	372
15	Sachsen-Anhalt	846 039	836 143	9 666
			darunter: weiblich			
15001	Dessau-Roßlau, Stadt	14 789	14 646	139
15002	Halle (Saale), Stadt	39 489	38 862	614
15003	Magdeburg, Stadt	41 166	40 479	678
15081	Altmarkkreis Salzwedel	16 164	16 043	117
15082	Anhalt-Bitterfeld	30 156	29 912	240
15083	Börde	34 704	34 540	160
15084	Burgenlandkreis	31 516	31 330	182
15085	Harz	40 479	40 268	202
15086	Jerichower Land	16 918	16 809	108
15087	Mansfeld-Südharz	23 003	22 860	137
15088	Saalekreis	35 822	35 634	182
15089	Salzlandkreis	33 406	33 171	232
15090	Stendal	19 833	19 738	91
15091	Wittenberg	23 434	23 281	148
15	Sachsen-Anhalt	400 879	397 573	3 230

1) Regionalschlüssel gemäß amtlichem Gemeindeverzeichnis

2) einschließlich Fälle "ohne Angabe"

Veröffentlichungen ¹⁾ im Statistischen Landesamt Sachsen-Anhalt

Im Monat Juni 2013 erschienen:

Bestell-Nr.	Kennziffer/ Periodizität	Titel	Preis (in EUR)
1 Z 0 03	Z	Statistisches Monatsheft 6/13	5,50
4 S0 28 ²⁾	S	Neubildungen und Krebs - 1980 - 1989; 2000 - 2009; 2010;2011 -	21,50
3 A 4 06	A IV - j/11	Krankheiten der Patienten der Krankenhäuser und der Vorsorge- oder Rehabilitationseinrichtungen - Diagnosedaten - Jahr 2011	6,50
3 A 6 03	A VI - j/12	Erwerbstätige am Arbeitsort und Arbeitsvolumen nach Wirtschaftszweigen 1991 - 2012; I/2008 - IV/2012 - Stand: August 2012/Februar 2013 - Revidierte Ergebnisse	6,50
3 A 6 06	A VI - j/12	Pendlerströme der sozialversicherungspflichtig Beschäftigten - Stichtag: 30.06.2012 -	2,50
3 B 1 01	B I - j/12	Allgemeinbildende Schulen - Schuljahr 2012/13 - Schuljahresanfangsstatistik	16,00
3 C 1 06	C I - j/12	Bestockte Rebflächen (Zwischenerhebung) - Ergebnisse 2012 -	1,50
3 C 2 03	C II - j/12	Weinmosternte, Weinerzeugung - 2012 -	1,50
3 E 1 02	E I - m-3/13	Beschäftigte, Umsatz im Verarbeitenden Gewerbe sowie im Bergbau und der Gewinnung von Steinen und Erden - März 2013 - Vorläufige Ergebnisse Betriebe mit 50 und mehr tätigen Personen	5,00
3 E 2 01	E II, E III - m-3/13	Umsatz, Tätige Personen, Auftragseingang und Auftragsbestand im Baugewerbe März 2013	2,50
3 H 1 05	H I - vj-1/13	Fahrgäste und Beförderungsleistungen im Schienennahverkehr und im gewerblichen Omnibusverkehr - I. Quartal 2013 -	1,50

1) Veröffentlichung als PDF-Datei kostenfrei erhältlich - bei Bestellung bitte die erste Stelle der Bestellnummer durch eine „6“ ersetzen

2) zum gleichen Preis als PDF-Datei erhältlich - bei Bestellung bitte die erste Stelle der Bestellnummer durch eine „6“ ersetzen