

Statistisches Monatsheft Sachsen-Anhalt

11/2007

18. Jahrgang

Seite

Kurz und aktuell

Täglich 77 Sachsen-Anhalter weniger ... Anzahl der Single-Haushalte steigt weiter ... Erwerbstätigkeit im II. Quartal 2007 weiter gestiegen ... Spargel und Zwiebeln - weiterhin die meist angebauten Gemüsearten ... Baugenehmigungszahl unter dem Vorjahresniveau ... Der Einsatz klimawirksamer Stoffe ging stark zurück ... Braunkohle und Erdgas leisten einen stabilen Beitrag zur sicheren Stromversorgung

3

Beitrag

Bevölkerungsangaben für Verwaltungsgemeinschaften und Gemeinden

von Bernd Fücke

5

Ausgewählte Wirtschaftsindikatoren in Bild und Zahl

9

Zahlenspiegel Sachsen-Anhalt

15

Neue Veröffentlichungen des Statistischen Landesamtes Sachsen-Anhalt

49

Redaktionsschluss: 06.11.2007

Vorbemerkungen

Mit dem Statistischen Monatsheft gibt das Statistische Landesamt die aktuell vorliegenden Ergebnisse heraus und stellt die Entwicklungen für das Land Sachsen-Anhalt dar.

Die regionale Gliederung der Ergebnisse ab Berichtsmonat Juli 2007 entspricht der zum 01.07.2007 in Kraft getretenen Kreisgebietsreform.

Die mit einem Stern (*) versehenen Positionen sind Bestandteil eines von allen Statistischen Landesämtern beschlossenen Mindestveröffentlichungsprogramms und werden von allen Ämtern im monatlichen Zahlenspiegel veröffentlicht.

Zur Methodik informieren Sie sich bitte in den jeweiligen Statistischen Berichten.

Abänderungen bereits bekanntgegebener Zahlen beruhen auf nachträglichen Berichtigungen.

Auftretende Abweichungen in den Endsummen sind auf Rundungsdifferenzen zurückzuführen.

Alle Ergebnisse der amtlichen Statistik basieren auf gesetzlicher Grundlage.

Quellenangaben für nicht im Statistischen Landesamt ermittelte Zahlen sind an entsprechender Stelle enthalten.

Zeichenerklärung

- = nichts vorhanden
- 0 = weniger als die Hälfte von 1 in der letzten besetzten Stelle, jedoch mehr als nichts
- x = Tabellenfach gesperrt, weil Aussage nicht sinnvoll
- . = Zahlenwert unbekannt oder geheimzuhalten
- () = Aussagewert eingeschränkt, da der Zahlenwert Fehler aufweisen kann
- ... = Angabe fällt später an
- * = Mindestveröffentlichungsprogramm

Abkürzungen

- a.n.g. = andere nicht genannte
- dav. = davon
- dar. = darunter
- VjD = Vierteljahresdurchschnitt

Täglich 77 Sachsen-Anhalter weniger

Auf Grund der ungünstigen Altersstruktur und der relativ niedrigen Geburtenzahlen reduzierte sich im Jahr 2006 die Landesbevölkerung im Durchschnitt täglich um 77 Personen. Es ergab sich ein Geburtendefizit von 34 Personen: 80 Verstorbenen standen nur 46 Lebendgeborene gegenüber. Diese Entwicklung ist seit 1997 zu verfolgen.

Der Wanderungsverlust betrug pro Tag 44 Personen: es zogen 90 Personen nach Sachsen-Anhalt, während 134 Personen das Land verließen. Auch diese Relation verläuft ähnlich seit 1998.

Anzahl der Single-Haushalte steigt weiter

Im Jahr 2006 lebten 434 500 Sachsen-Anhalter allein. Das waren 115 000 Single-Haushalte mehr als im Jahr 1991 und 35 000 mehr als im Jahr 2000.

Frauen bildeten 56 % der Single-Haushalte und 56 % von ihnen waren älter als 64 Jahre. Über die Hälfte (52 %) war verwitwet und weitere 18 % waren geschieden. Jede Vierte war erwerbstätig. Vor 6 Jahren traf das auf jede Sechste zu. Gegenüber 1991 nahm die Anzahl der weiblichen Singles um 7 % zu.

Von den männlichen Singles war nur jeder Sechste älter als 64 Jahre, aber jeder Vierte jünger als 30 Jahre. Über die Hälfte (59 %) waren Junggesellen und nur jeder Dritte geschieden oder verwitwet. Erwerbstätig waren 51 % und erwerbslos 19 %. Gegenüber 1991 war eine Verdopplung der männlichen Singles zu verzeichnen.

Erwerbstätigkeit im II. Quartal 2007 weiter gestiegen

Im II. Quartal 2007 hatten 1 Mill. Erwerbstätige ihren Arbeitsplatz in Sachsen-Anhalt, das waren 14 300 Personen oder 1,5 % mehr als im II. Quartal 2006. Im Vergleich zum Vorquartal nahm die Erwerbstätigkeit saisonal bedingt ebenfalls zu. Gegenüber dem I. Quartal 2007 waren es 16 600 Personen oder 1,7 % mehr.

Nach vorläufigen Berechnungen des Arbeitskreises "Erwerbstätigenrechnung des Bundes und der Länder" wirkte sich der konjunkturelle Aufschwung weiter positiv auf die Erwerbstätigkeit aus. Seit dem IV. Quartal 2005 lag die Erwerbstätigenzahl in Sachsen-Anhalt immer über dem Vorjahreswert. Der Anstieg im II. Quartal 2007 beruhte insbesondere auf der Zunahme der sozialversicherungspflichtigen Beschäftigungsverhältnisse.

Der Zuwachs gegenüber dem II. Quartal 2006 erfolgte in fast allen Wirtschaftsbereichen. Am stärksten war er, bedingt durch die zunehmende Bedeutung der Zeitarbeitsbranche, im Wirtschaftsbereich Finanzierung, Vermietung und Unternehmensdienstleister (+ 6,2 %), gefolgt vom Verarbeitenden Gewerbe (+ 4,0 %) und vom

Baugewerbe (+ 2,0 %). Einen Rückgang hatte dagegen der Bereich Öffentliche und private Dienstleister (- 1,3 %).

Die Erwerbstätigkeit stieg in allen Bundesländern. Gegenüber dem II. Quartal 2006 erhöhte sich die Erwerbstätigenzahl in Deutschland um 671 000 Personen oder 1,7 % auf 39,6 Mill. Personen, wobei der prozentuale Anstieg in den neuen Ländern mit 2 % stärker ausfiel als in den alten Ländern mit 1,7 % (jeweils ohne Berlin). Die Spannweite der Veränderungsraten reichte von 1 % im Saarland bis 2,4 % in Brandenburg.

Spargel und Zwiebeln - weiterhin die meist angebauten Gemüsearten

Im Jahr 2007 bauten 177 Gartenbau- und Landwirtschaftsbetriebe unterschiedlichster Größe und Rechtsform auf fast 5 600 ha Gemüse im Freiland zu Verkaufszwecken an. Noch vor zehn Jahren betrug die Gemüseanbaufläche knapp 3 000 ha. Die Anbaufläche wurde gegenüber dem Vorjahr um 0,4 % bzw. 22 ha erhöht. Das meist angebaute Gemüse blieb wie in den Vorjahren mit 1 328 ha der Spargel. Nummer zwei unter den Gemüsearten ist die Speisewiebel, die von 1 116 ha abgeerntet wurde. Gegenüber dem Vorjahr erhöhte sich deren Anbaufläche um 4 %. Danach folgen grüne Pflückbohnen auf 677 ha (- 5 %), Möhren und Karotten auf 640 ha (+ 3 %) sowie Frischerbisen auf 537 ha (+ 17 %).

Der Anbau von Kohlgemüse umfasste 207 ha, das waren 65 ha mehr als im Vorjahr. Hierbei dominierte Blumenkohl.

Auf 153 ha wurden verschiedenen Salatsorten angebaut, wobei der Feldsalat mehr als vier Fünftel der Fläche beanspruchte. Auf 276 ha wuchsen Radieschen, das waren 50 ha weniger als im Vorjahr.

Der Anbau von Gemüse unter Glas und Kunststoff erfolgte wie im Vorjahr auf 6,4 ha. Wichtigste Kulturen waren hier Tomaten und Gurken.

Baugenehmigungszahl unter dem Vorjahresniveau

In den ersten acht Monaten dieses Jahres wurden 2 654 Baugenehmigungen (einschließlich Fällen aus dem Freistellungsverfahren) für Hochbauten erteilt, ein Drittel weniger als im gleichen Zeitraum des Vorjahres. Weiterhin sank die Zahl der geplanten Wohnungen in diesem Zeitraum mit insgesamt 1 775 Einheiten um 42 Prozent.

Besonders stark betroffen war der Neubau von Ein- und Zweifamilienhäusern, der auf die Hälfte des Vorjahreswertes zurückging. Es wurden lediglich 996 Wohnungen zum Bau freigegeben. Etwas besser war die Lage beim Mehrfamilienhausbau. Die Genehmigung von 350 neuen Wohnungen wurde erteilt (Vorjahreswert: 397).

Kurz und aktuell

Außerdem wurde im Zeitraum Januar bis August 2007 durch Um- und Ausbaumaßnahmen im Bestand die Schaffung von zusätzlichen 406 Wohnungen vorgesehen. Hinzu kam die Genehmigung von 23 Wohnungen in überwiegend nicht für Wohnzwecke genutzten Gebäuden wie Büro- und Geschäftshäusern.

Der Einsatz klimawirksamer Stoffe ging stark zurück

In 124 sachsen-anhaltinischen Unternehmen wurden im Jahr 2006 insgesamt 132 t klimawirksame Stoffe eingesetzt. Der Einsatz dieser Stoffe sank gegenüber dem Jahr 2005 um mehr als zwei Drittel. Dies ist auf den stark reduzierten Einsatz als Treibmittel bei der Herstellung von Kunst- und Schaumstoffen zurückzuführen. Im Jahr 2006 wurden noch 71 t bei der Herstellung dieser Stoffe eingesetzt, das ist weniger als ein Fünftel der im Jahr 2005 verwendeten Menge.

In 123 Unternehmen kamen 62 t klimawirksame Stoffe als Kältemittel in Kälte- und Klimaanlage zum Einsatz. Dabei wurden 36 t als Erstfüllungen von Neuanlagen oder von umgerüsteten Anlagen verwendet. Bei der Instandhaltung von bestehenden Anlagen (einschließlich Kfz-Klimaanlagen) wurden 26 t eingesetzt.

Das Schädigungspotential dieser Stoffe ging gegenüber dem Vorjahr um mehr als die Hälfte zurück. Das Treibhauspotential (gemessen in 1 000 GWP-gewichtete Tonnen) sank von 566 t im Jahr 2005 auf 249 t im Jahr 2006.

Braunkohle und Erdgas leisten einen stabilen Beitrag zur sicheren Stromversorgung

Die Nettostromerzeugung in den Kraftwerken der allgemeinen Versorgung ist im 1. Halbjahr 2007 im Vorjahresvergleich um 552,1 Mill. kWh (- 9,5 %) auf 5 279,4 Mill. kWh gesunken.

Die Verstromung in den Wärmekraftwerken basierte im Wesentlichen auf der Nutzung des einheimischen Energieträgers Braunkohle und Erdgas. Aus diesen Energieträgern wurden 90,9 % der Elektroenergie gewonnen.

Zur Stromerzeugung wurden 3,3 Mill. t Braunkohle eingesetzt, 0,8 Mill. t weniger als im Vorjahr. Im Vorjahresvergleich wurden aus Braunkohle 20,4 % weniger Strom erzeugt, was zu einer Reduzierung der CO₂-Emissionen aus der Stromerzeugung in Kohlekraftwerken um 780 000 t CO₂ führte.

Aus Erdgas wurden 36,0 % des im 1. Halbjahr 2007 erzeugten Stromes gewonnen. Der Rückgang der eingesetzten Erdgasmenge (- 7,1 %) ergab einen um 80 000 t verminderten Ausstoß von CO₂. Der Beitrag der Naturressourcen, wie Wasser und Biomasse, verzeichnete nach den Meldungen der Energieversorgungsunternehmen einen dynamischen Anstieg um 178,7 Mill. kWh auf 286,5 Mill. kWh. Das Wachstum der Erzeugung von umweltfreundlichem Strom im öffentlichen Stromsektor war auf den zunehmenden Einsatz von biogenen Stoffen zurückzuführen.

Durch die Stromerzeugung aus erneuerbaren Energieträgern konnte der Ausstoß von 369 000 t CO₂ verhindert werden, der beim Einsatz fossiler Brennstoffe entstanden wäre.

Bevölkerungsangaben für Verwaltungsgemeinschaften und Gemeinden

Bernd Fücke

Bevölkerungsangaben für Verwaltungsgemeinschaften und Gemeinden

Unter www.statistik.sachsen-anhalt.de findet man auf der Startseite unter

1.0 Auf einen Blick

- Bevölkerung - regionale Gliederung

- **Bevölkerungsbewegungen:** Land, Kreisfreie Städte/Landkreise, Verwaltungsgemeinschaften, Gemeinden

- Bevölkerungsstand am 31.12.1964, 1971, 1981, 1985, 1989, 3.10.1990, 1990, 1995, 2000, 2005, 2006

- Bevölkerungsveränderung, Wanderungssaldo, Geburten-defizit 1991, 1995, 2000, 2005, 2006

- Zuzüge, Fortzüge, Lebendgeborene, Gestorbene 1991, 1995, 2000, 2005, 2006

- Altersgruppen unter 6, 6-14, 15-24, 25-44, 45-64, 65-74, 75 und älter lt. Graphik 2006

Klickt man den Pfeil an, wird der jeweilige Block geöffnet, d.h. zusätzlich zu den Angaben für 2006 erhält man auch jene für die oben aufgeführten Jahre einschließlich der Volkszählungen 1964, 1971 und 1981. Die Wanderungsbewegungen werden erst seit dem 03. Oktober 1990 fortgeschrieben.

Die Angaben entsprechen der aktuellen Gebietsstruktur, d.h. unter Berücksichtigung der Kreisgebietsstruktur ab 1. Juli 2007 und aller bisher vollzogenen Eingemeindungen. Ruft man z.B. den Landkreis Börde ab, so erhält man die Bevölkerungsangaben seit 1964 in der jetzigen Gebietsstruktur als Summe des bisherigen Ohre- und Bördekreises. Ausnahme: die Zu- und Fortzüge wurden neu berechnet, d.h. alle Zu- und Fortzüge über die Grenzen des neuen Kreises sind erfasst, nicht aber solche zwischen den bisherigen Landkreisen Ohre- und Bördekreis. Zukünftige Veränderungen werden zügig eingearbeitet (Aktualisierungsdatum beachten).

Navigation : - Kreis auf Textleiste oder Karte anklicken

- Verwaltungsgemeinschaft auf Textleiste oder Karte anklicken

- Gemeinde auf Textleiste oder Karte anklicken

Beispiele für die Bevölkerungsbewegungen der Verwaltungsgemeinschaft Flechtingen und der Gemeinde Flechtingen im Landkreis Börde sowie für die Bevölkerungsprognose des Landkreises Harz:



Statistisches Landesamt SACHSEN-ANHALT

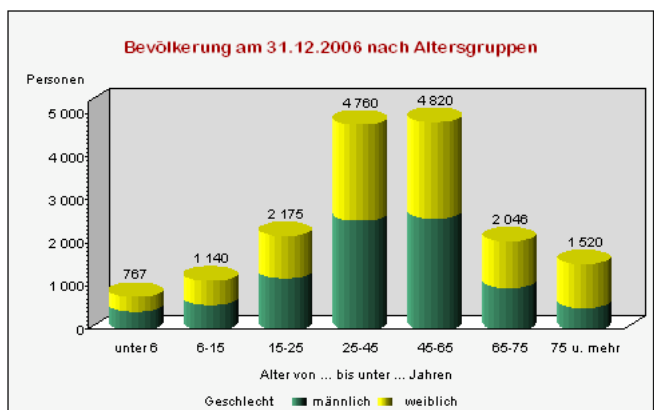
Bevölkerungsbewegungen

Verwaltungsgemeinschaft Flechtingen - Landkreis Börde

Stichtag	Bevölkerung	männlich	weiblich
31.12.2006	17 228	8 750	8 478
31.12.2005	17 416	8 811	8 605
31.12.2000	18 291	9 155	9 136
31.12.1995	18 114	8 973	9 141
31.12.1990	18 254	8 940	9 314
03.10.1990	18 347	8 973	9 374
31.12.1989	18 708	9 162	9 546
31.12.1985	19 369	9 407	9 962
VZ 1981	19 895	9 548	10 347
VZ 1971	23 528	10 978	12 550
VZ 1964	24 489	11 364	13 125

Jahr	Bevölkerungs- veränderung ¹⁾	Wanderungssaldo	Geburtenüberschuss/ -defizit (-)
2006	-188	-136	-52
2005	-141	-85	-56
2000	-53	2	-55
1995	116	206	-90
1991	-279	-115	-164

Jahr	Zuzüge ²⁾	Fortzüge ²⁾	Lebendgeborene	Gestorbene
2006	565	701	129	181
2005	700	785	136	192
2000	919	917	140	195
1995	967	774	119	209
1991	383	498	116	280



¹⁾ einschl. Bestandskorrekturen

²⁾ über die Verwaltungsgemeinschaftsgrenze

Gebietsstand: 01.07.2007

Bevölkerungsangaben für Verwaltungsgemeinschaften und Gemeinden



Statistisches Landesamt SACHSEN-ANHALT

Bevölkerungsbewegungen

Gemeinde Flechtingen - Landkreis Börde

Stichtag	Bevölkerung	männlich	weiblich
31.12.2006	1 805	921	884
31.12.2005	1 832	927	905
31.12.2000	1 845	935	910
31.12.1995	1 868	934	934
31.12.1990	1 708	840	868
03.10.1990	1 722	848	874
31.12.1989	1 756	871	885
31.12.1985	1 722	865	857
VZ 1981	1 726	852	874
VZ 1971	1 633	718	915
VZ 1964	1 517	718	799

Jahr	Bevölkerungs- veränderung ¹⁾	Wanderungssaldo	Geburtenüberschuss/ -defizit (-)
2006	-27	-19	-8
2005	16	20	-4
2000	-47	-49	2
1995	57	62	-5
1991	-8	18	-26

Jahr	Zuzüge ²⁾	Fortzüge ²⁾	Lebendgeborene	Gestorbene
2006	78	97	12	20
2005	136	116	19	23
2000	84	133	10	8
1995	166	104	14	19
1991	65	47	11	37

- **Bevölkerungsprognose:** Land, Kreisfreie Städte/Landkreise
(für Gemeinden über ein Excel-Programm)

- Lebensbäume 1981, 1990, 2005 - 2025 und Altersgruppen (Graphik)
- Bevölkerung nach Prognosejahren 2005, 2006, ... , 2025
- Bevölkerungsbewegungen im Zeitraum 2005-2025
- Bevölkerung nach Altersgruppen der Prognosejahre bzw. 2005 / 2025 (Graphiken).

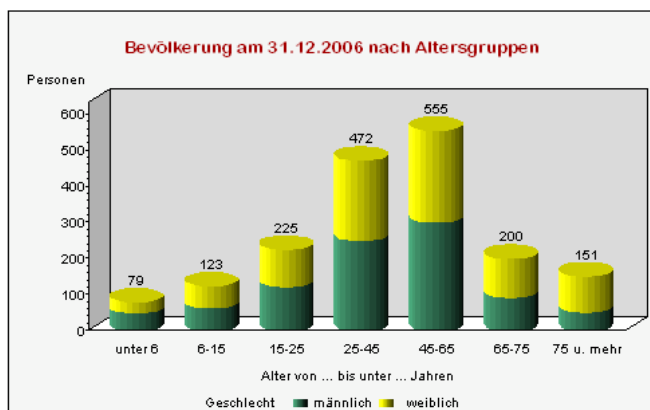
Die 4. Regionalisierte Bevölkerungsprognose für die Jahre 2006 bis 2025 ist vom Kabinett bestätigte verbindliche Planungsgrundlage. Altersspezifische Angaben für 5er und weitere typische Altersgruppen, jeweils nach dem Geschlecht, s. Statistischer Bericht zur 4. Regionalisierten Bevölkerungsprognose 2005-2025 (Bestellnummer 3A111).

Bei Bedarf erhalten die Verwaltungsgemeinschaften und Gemeinden ein Excel-Programm, womit die voraussichtliche Bevölkerungsentwicklung der Gemeinde, basierend auf der Altersstruktur der Gemeinde des Jahres 2005 oder 2006 und angelehnt an die Prognose für den zugehörigen Landkreis, berechnet wird (s.auch Statistisches Monatsheft 6 / 2007 bzw. Anlage zu obigem Excel-Programm).



Statistisches Landesamt SACHSEN-ANHALT

4. Regionalisierte Bevölkerungsprognose 2005 bis 2025



¹⁾ einschl. Bestandskorrekturen

²⁾ über die Gemeindegrenze

Gebietsstand: 01.07.2007

Aktualisierung: 04.09.2007

Landkreis Harz Voraussichtliche Bevölkerungsentwicklung

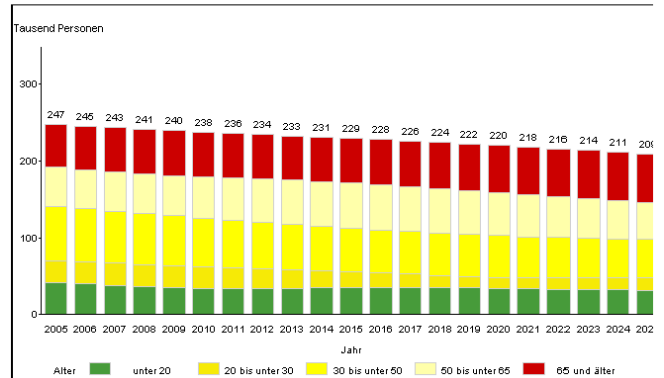
Jahr	Bevölkerung		
	insgesamt	davon	
		männlich	weiblich
Basisjahr			
2005	247 490	120 534	126 956
Prognosejahre			
2006	245 470	119 744	125 726
2007	243 464	118 950	124 514
2008	241 488	118 160	123 328
2009	239 559	117 383	122 176
2010	237 675	116 619	121 056
2011	235 936	115 917	120 019
2012	234 280	115 245	119 035
2013	232 669	114 586	118 084
2014	231 042	113 909	117 132
2015	229 385	113 209	116 176
2016	227 674	112 474	115 200
2017	225 885	111 692	114 193
2018	224 019	110 864	113 155
2019	222 066	109 985	112 082
2020	220 034	109 059	110 975
2021	217 930	108 090	109 840
2022	215 779	107 091	108 688
2023	213 591	106 069	107 522
2024	211 380	105 031	106 349
2025	209 149	103 979	105 169

Bevölkerungsangaben für Verwaltungsgemeinschaften und Gemeinden

Landkreis Harz Voraussichtliche Bevölkerungsveränderung bis zum Jahr 2025

Merkmal		
Bevölkerung 2005	Personen	247 490
Bevölkerung 2025	Personen	209 149
Bevölkerungsveränderung	%	-15,5
Bevölkerungsveränderung	Personen	-38 341
Bevölkerungsbewegungen von 2005 bis 2025		
Wanderungssaldo	Personen	4 669
Geburtenüberschuss/ defizit	Personen	-43 010
Lebendgeborene	Personen	28 721
Gestorbene	Personen	71 731

Landkreis Harz Entwicklung der Bevölkerung und ausgewählte Altersgruppen

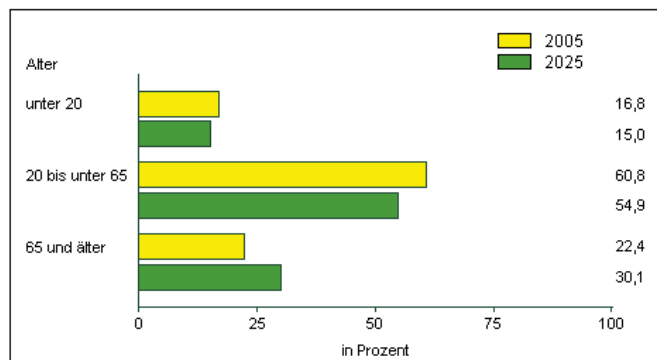


Landkreis Harz Anteil ausgewählter Altersgruppen an Bevölkerung insgesamt

Merkmal		2005	2025
Unter 20 jährige	%	16,8	15,0
20 bis unter 65 jährige	%	60,8	54,9
65 und älter	%	22,4	30,1
Nichtenerwerbsfähige an Erwerbsfähigen (unter 20 und 65 und älter) an (20 bis unter 65)	%	64,4	82,3

Aktualisierung: 17.08.2007

Landkreis Harz Anteil ausgewählter Altersgruppen an der Bevölkerung insgesamt

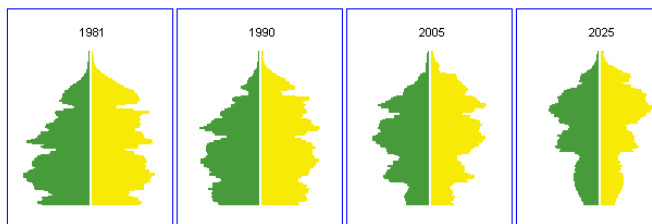


Aktualisierung: 04.09.2007



4. Regionalisierte Bevölkerungsprognose 2005 bis 2025

Landkreis Harz Lebensbäume



Notizen

Ausgewählte Wirtschaftsindikatoren

Merkmal		Veränderung					
		2007			2007		
		Juni	Juli	August	Juni	Juli	August
		zum Vormonat			zum Vorjahresmonat		
		um Prozent					
Verarbeitendes Gewerbe sowie Bergbau und Gewinnung von Steinen und Erden ¹⁾							
Betriebe		0,0	0,3	0,0	4,5	4,6	4,6
Beschäftigte		0,3	1,2	1,2	6,8	7,4	7,5
Umsatz		0,7	- 0,3	1,0	16,1	9,0	6,6
dav. Inlandsumsatz		1,2	- 0,8	2,2	18,4	5,0	3,1
Auslandsumsatz		- 0,5	0,8	- 2,2	10,6	20,6	17,2
Umsatz je Beschäftigten		0,4	- 1,5	- 0,2	8,6	1,5	- 0,8
Geleistete Arbeitsstunden		3,0	0,4	0,9	7,3	11,0	8,4
Bruttolohn- und -gehaltsumme		2,6	- 3,9	1,1	10,5	10,6	11,5
Volumenindex des Auftragseingangs im Verarbeitenden Gewerbe insgesamt		6,0	- 0,2	- 3,8	17,6	27,3	17,2
Inland		11,2	0,8	- 5,4	18,0	25,0	14,3
Ausland		- 1,7	- 2,1	- 0,4	16,9	30,9	22,6
Vorbereitende Baustellenarbeiten, Hoch- und Tiefbau							
Betriebe		- 0,9	0,0	0,0	- 0,9	0,0	0,6
Beschäftigte		0,7	0,6	1,1	- 3,6	- 4,1	- 4,7
Baugewerblicher Umsatz		15,4	1,6	5,3	- 3,9	- 6,2	- 5,0
Baugewerblicher Umsatz je Beschäftigten		14,7	1,0	4,1	- 0,3	- 2,2	- 0,4
Geleistete Arbeitsstunden		7,2	3,0	3,6	- 7,6	- 5,6	- 9,0
Bruttolohn- und -gehaltsumme		- 2,0	4,0	1,6	- 3,6	- 2,2	- 3,3
Wertindex des Auftragseingangs		0,5	- 15,1	15,4	- 24,6	- 6,1	- 1,0
Bauinstallation und sonstiges Baugewerbe ²⁾							
Betriebe		- 1,0	-	-	- 0,5	-	-
Beschäftigte		0,9	-	-	3,5	-	-
Gesamtumsatz		31,9	-	-	14,6	-	-
Gesamtumsatz je Beschäftigten		30,8	-	-	10,7	-	-
Einzelhandel ^{3) 4) 5)}							
Umsatz (in jeweiligen Preisen)	2003=100	- 1,0	- 1,3	0,8	1,1	1,1	1,1
Umsatz (in Preisen von 2000)	2003=100	x	x	x	- 2,8	0,1	- 0,3
Gastgewerbe ^{4) 5)}							
Umsatz (in jeweiligen Preisen)	2003=100	- 0,2	2,7	- 0,8	0,3	7,2	5,8
Umsatz (in Preisen von 2000)	2003=100	x	x	x	- 2,1	4,7	3,1
Außenhandel ⁴⁾							
Ausfuhr		- 4,0	14,6	...	5,8	12,9	...
Einfuhr		- 4,0	23,3	...	3,4	24,8	...
Gewerbeanzeigen							
Gewerbeanmeldungen		- 5,0	1,6	2,8	- 25,4	1,6	- 6,8
Gewerbeabmeldungen		3,0	4,7	- 9,2	- 5,5	10,7	- 7,8
Verbraucherpreisindex	2000=100	0,1	- 0,3	0,3	1,5	1,6	2,3
Arbeitsmarkt							
Arbeitslose		- 3,6	0,9	0,6	- 13,3	- 12,2	- 12,3
Kurzarbeiter/-innen	
Beschäftigte in ABM		- 4,5	- 12,9	0,0	- 17,5	- 29,3	- 28,8

1) 2007 vorläufige Ergebnisse

2) Quartalsangaben

3) ohne Kfz-Handel und Tankstellen

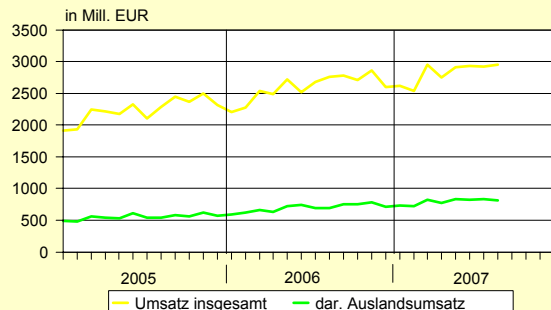
4) 2006 und 2007 vorläufige Ergebnisse

5) ab Januar 2006 geänderter Berichtsfirmenkreis

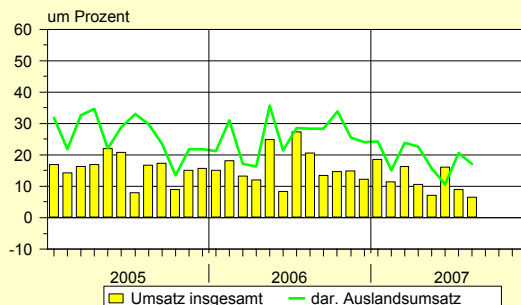
Grafiken zur Entwicklung ausgewählter Wirtschaftsindikatoren

Umsatz

Verarbeitendes Gewerbe sowie Bergbau
und Gewinnung von Steinen und Erden

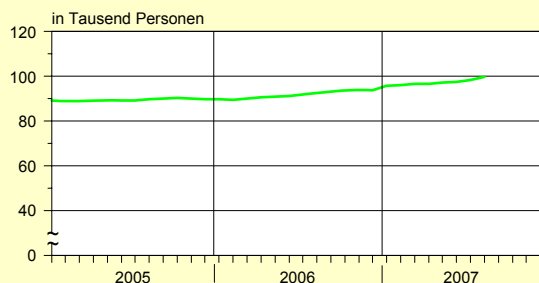


Veränderung gegenüber dem Vorjahresmonat

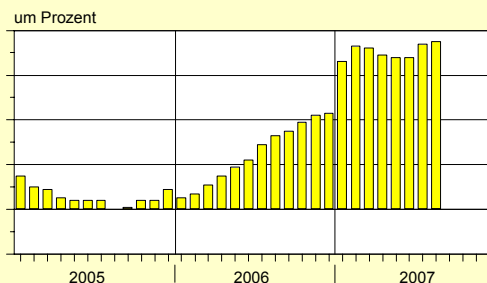


Beschäftigte

Verarbeitendes Gewerbe sowie Bergbau
und Gewinnung von Steinen und Erden

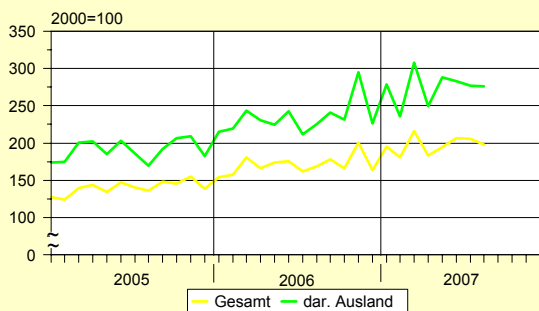


Veränderung gegenüber dem Vorjahresmonat

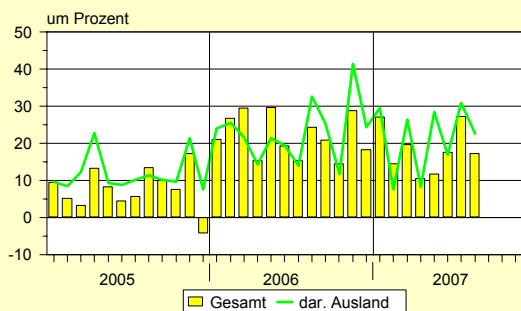


Index des Auftragseingangs (Volumenindex 2000=100)

Verarbeitendes Gewerbe

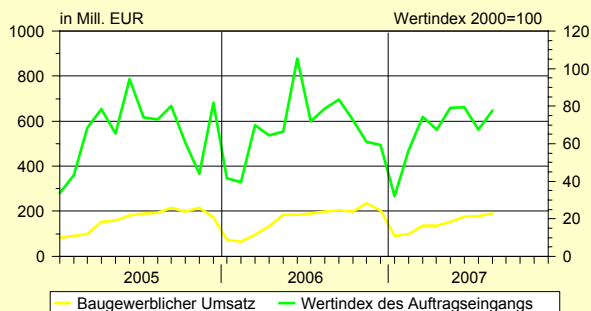


Veränderung gegenüber dem Vorjahresmonat

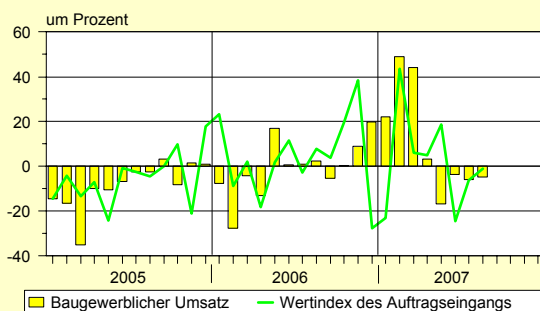


Baugewerblicher Umsatz und Index des Auftragseingangs (Wertindex 2000=100)

Vorbereitende Baustellenarbeiten, Hoch- und Tiefbau



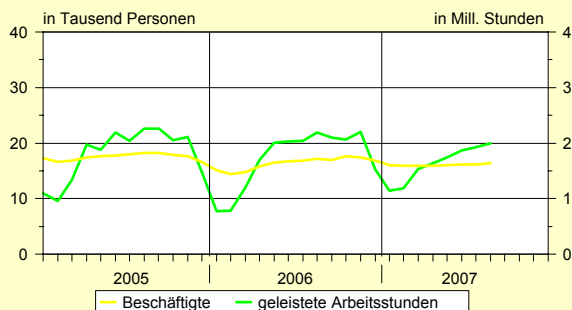
Veränderung gegenüber dem Vorjahresmonat



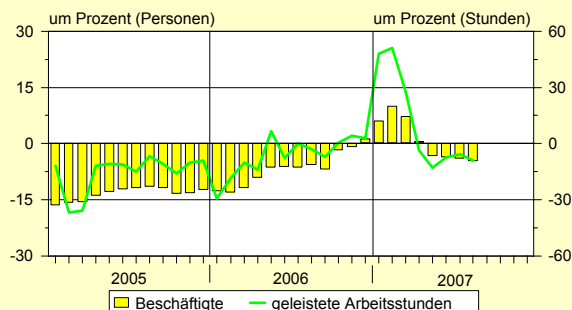
Grafiken zur Entwicklung ausgewählter Wirtschaftsindikatoren

Beschäftigte und geleistete Arbeitsstunden

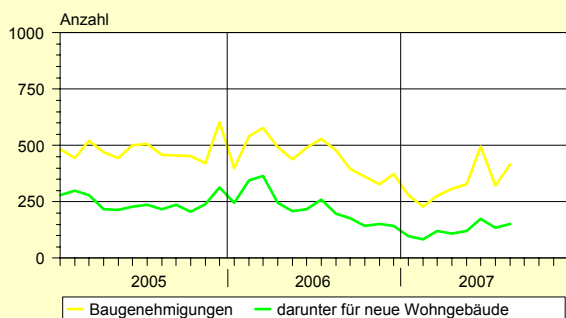
Vorbereitende Baustellenarbeiten, Hoch- und Tiefbau



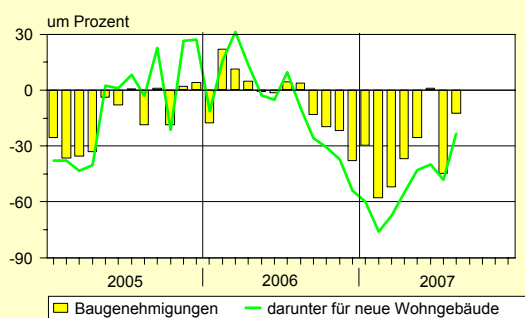
Veränderung gegenüber dem Vorjahresmonat



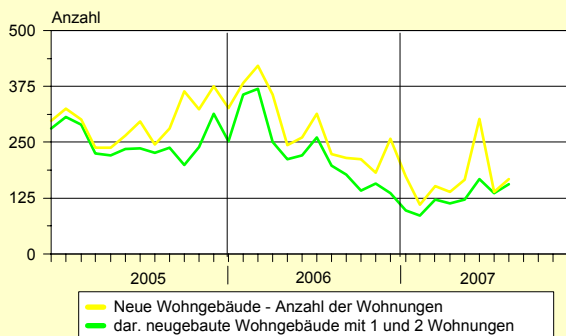
Baugenehmigungen insgesamt



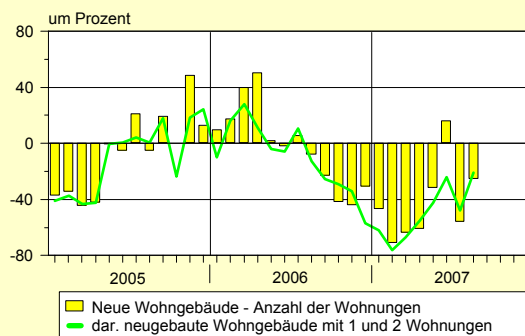
Veränderung gegenüber dem Vorjahresmonat



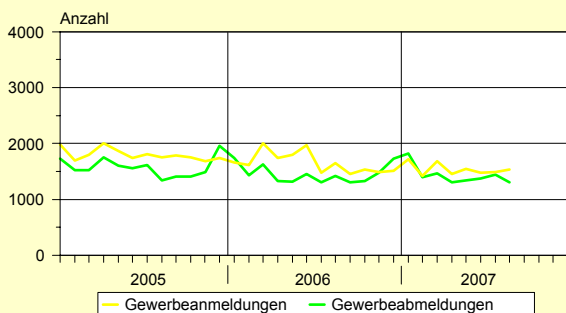
Neue Wohngebäude - Anzahl der Wohnungen



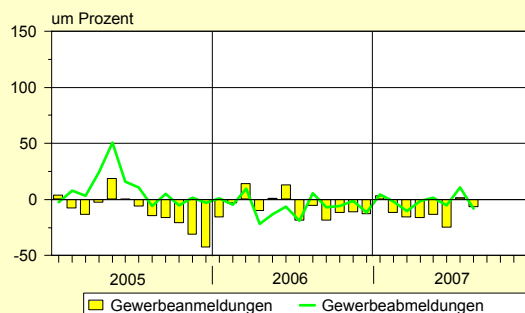
Veränderung gegenüber dem Vorjahresmonat



Gewerbeanmeldungen und Gewerbeabmeldungen

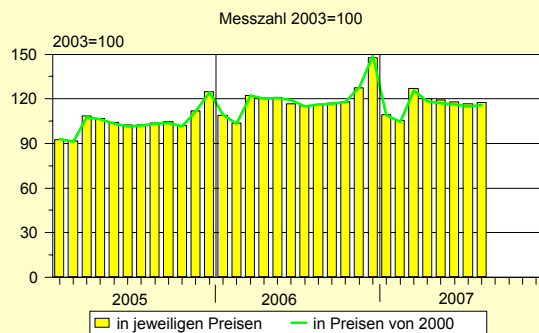


Veränderung gegenüber dem Vorjahresmonat

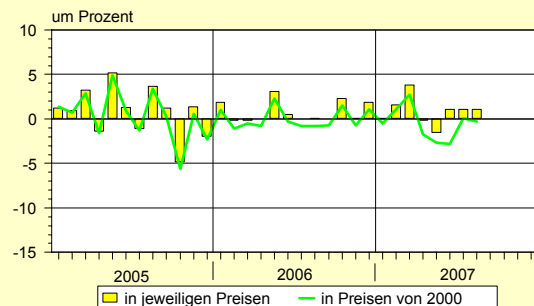


Grafiken zur Entwicklung ausgewählter Wirtschaftsindikatoren

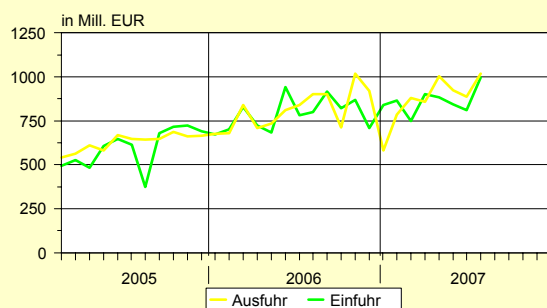
Einzelhandelsumsatz



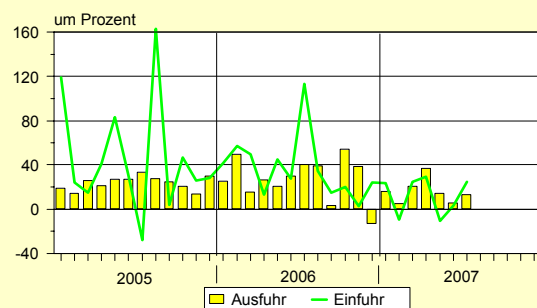
Veränderung gegenüber dem Vorjahresmonat



Außenhandel

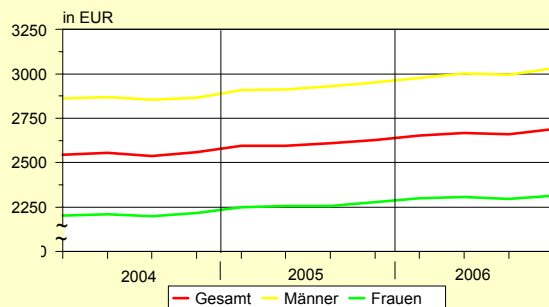


Veränderung gegenüber dem Vorjahresmonat

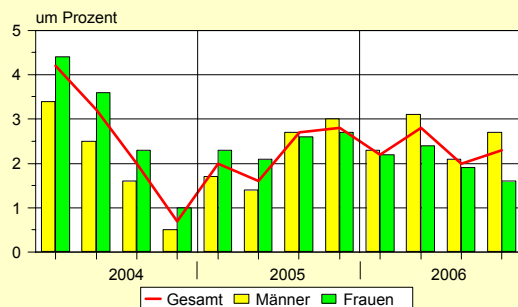


Durchschnittliche Bruttomonatsverdienste der Angestellten

Produzierendes Gewerbe; Handel; Kredit- und Versicherungsgewerbe

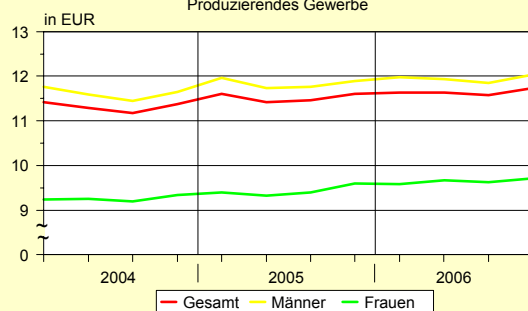


Veränderung gegenüber dem Vorjahreszeitraum

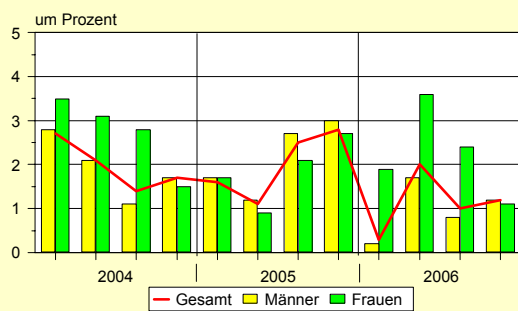


Durchschnittliche Bruttostundenverdienste der Arbeiter/-innen

Produzierendes Gewerbe

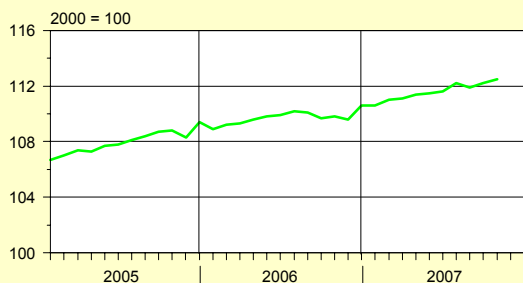


Veränderung gegenüber dem Vorjahreszeitraum

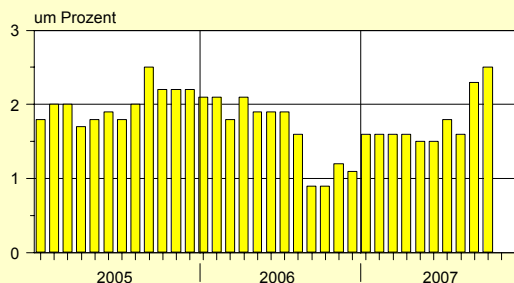


Grafiken zur Entwicklung ausgewählter Wirtschaftsindikatoren

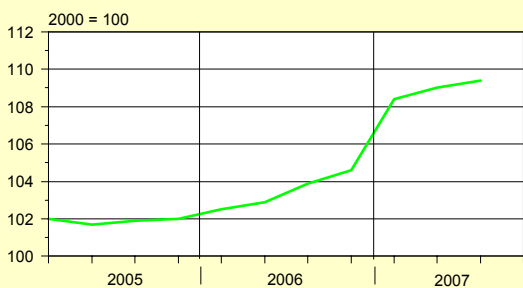
Verbraucherpreisindex



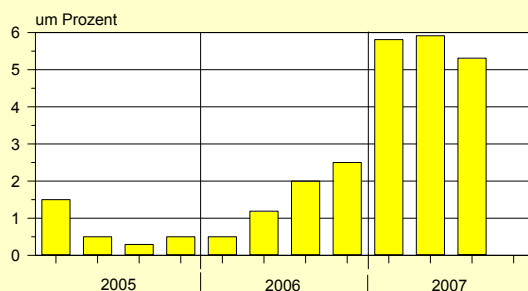
Veränderung gegenüber dem Vorjahresmonat



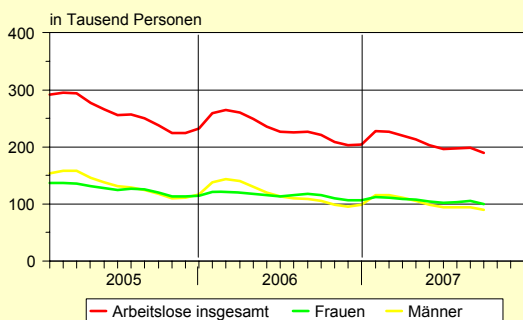
Preisindex für Wohngebäude insgesamt



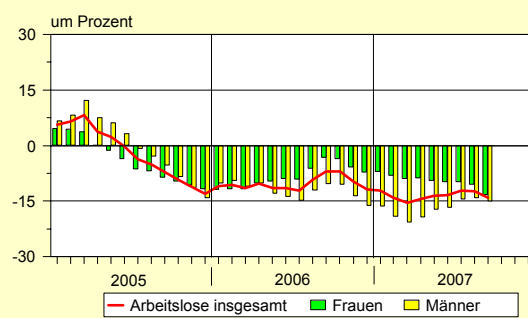
Veränderung gegenüber dem Vorjahreszeitraum



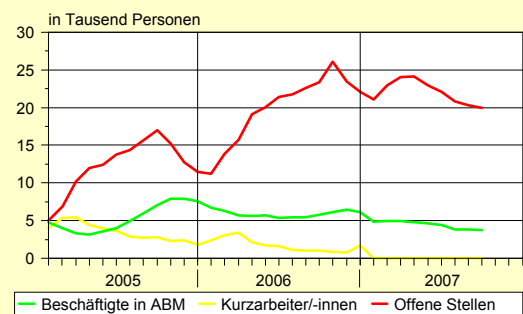
Arbeitslose



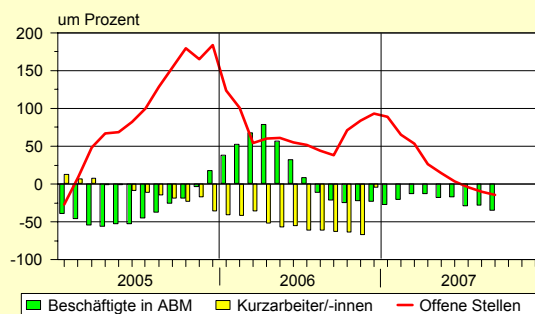
Veränderung gegenüber dem Vorjahresmonat



Beschäftigte in Arbeitsbeschaffungsmaßnahmen, Kurzarbeiter/-innen und Offene Stellen



Veränderung gegenüber dem Vorjahresmonat



Notizen

Zahlenspiegel

Sachsen - Anhalt

Zahlenspiegel - Landesübersichten

Lfd. Nr.	Merkmal	Einheit	2006	2006	2007	2006	
				01.01.-30.06.		Juni	Juli
	01 BEVÖLKERUNG						
	Bevölkerungsstand						
* 0101	Bevölkerung am Monatsende	Anzahl	2 441 787	2 456 687	2 428 519	2 456 687	2 453 683
0102	und zwar Männer	Anzahl	1 193 473	1 199 905	1 187 367	1 199 905	1 198 591
0103	Frauen	Anzahl	1 248 314	1 256 782	1 241 152	1 256 782	1 255 092
0104	Deutsche	Anzahl	2 395 401	2 410 123	2 382 478	2 410 123	2 407 502
0105	Ausländer/-innen	Anzahl	46 386	46 564	46 041	46 564	46 181
0106	Mittlere Bevölkerung	Anzahl	2 455 784	2 463 202	2 435 153	2 457 642	2 455 185
0107	Bevölkerungsveränderung ¹⁾	Anzahl	- 27 929	- 13 029	- 13 268	- 1 910	- 3 004
	Natürliche Bevölkerungsbewegung ²⁾						
* 0108	Eheschließungen	Anzahl	10 114	4 428	3 867	1 781	1 306
0109	Ehescheidungen	Anzahl	5 097
* 0110	Lebendgeborene	Anzahl	16 927	8 222	8 030	1 407	1 541
* 0111	Gestorbene (ohne Totgeborene)	Anzahl	29 151	14 747	14 732	2 277	2 588
* 0112	darunter im 1. Lebensjahr Gestorbene	Anzahl	58	31	24	7	4
* 0113	Überschuss der Geborenen (+) bzw. Gestorbenen (-)	Anzahl	- 12 224	- 6 525	- 6 702	- 870	- 1 047
	Wanderungen						
* 0114	Zuzüge über die Landesgrenze	Anzahl	33 027	14 483	15 053	2 280	2 560
* 0115	darunter aus dem Ausland	Anzahl	7 595	3 454	3 485	516	499
0116	Zuzüge von Ausländer(n)/-innen	Anzahl	8 124	3 609	3 791	522	500
* 0117	Fortzüge über die Landesgrenze	Anzahl	48 753	20 865	21 625	3 288	4 579
* 0118	darunter in das Ausland	Anzahl	6 527	2 798	3 462	446	685
0119	Fortzüge von Ausländer(n)/-innen	Anzahl	8 515	3 758	4 093	555	905
* 0120	Innerhalb des Landes Umgezogene ³⁾	Anzahl	61 719	28 407	28 588	4 771	5 100
* 0121	Wanderungsgewinn (+) bzw. -verlust (-)	Anzahl	- 15 726	- 6 382	- 6 572	- 1 008	- 2 019

1) einschließlich Bestandskorrekturen

2) 2007 vorläufige Ergebnisse

3) ohne innerhalb der Gemeinde Umgezogene, zum aktuellen Gebietsstand

Lfd. Nr.	Merkmal	Einheit	Am 30.06.2005	Am 30.06.2006	2005
					31.12.
	02 ERWERBSTÄTIGKEIT				
	Beschäftigte ¹⁾				
* 0201	Sozialversicherungspflichtig Beschäftigte am Arbeitsort ²⁾	Anzahl	720 038	724 769	723 619
* 0202	und zwar Frauen	Anzahl	361 496	360 727	365 501
* 0203	Ausländer/-innen	Anzahl	5 111	5 654	5 161
* 0204	Teilzeitbeschäftigte	Anzahl	106 429	113 697	109 159
* 0205	darunter Frauen	Anzahl	92 736	97 640	94 250
	Sozialversicherungspflichtig Beschäftigte nach Wirtschaftsbereichen				
* 0206	Land- und Forstwirtschaft, Fischerei	Anzahl	21 154	20 647	20 559
* 0207	Produzierendes Gewerbe ohne Baugewerbe	Anzahl	137 531	139 851	138 545
* 0208	Baugewerbe	Anzahl	61 555	60 418	56 438
* 0209	Handel, Gastgewerbe und Verkehr	Anzahl	161 604	159 532	160 221
* 0210	Finanzierung, Vermietung und Unternehmens- dienstleistungen	Anzahl	90 733	96 728	91 163
* 0211	öffentliche und private Dienstleister	Anzahl	247 325	247 552	256 593

1) Auswertungen aus der Beschäftigtenstatistik der Bundesagentur für Arbeit, für 30.06.2005 Stand Dezember 2005, für 31.12.2005 Stand Juni 2006, für 31.03.2006 Stand September 2006, für 30.06.2006 Stand Dezember 2006, für 30.09.2006 Stand März 2007, für 31.12.2006 Stand Juni 2007, vorläufige Angaben

2) insgesamt: einschließlich Personen "ohne Angabe" zur Wirtschaftsgliederung

Zahlenspiegel - Landesübersichten

2006					2007						Lfd. Nr.
August	September	Oktober	November	Dezember	Januar	Februar	März	April	Mai	Juni	
2 450 714	2 448 497	2 446 279	2 443 876	2 441 787	2 439 192	2 437 292	2 435 062	2 432 676	2 430 324	2 428 519	0101 *
1 197 376	1 196 378	1 195 471	1 194 453	1 193 473	1 192 308	1 191 523	1 190 471	1 189 302	1 188 235	1 187 367	0102
1 253 338	1 252 119	1 250 808	1 249 423	1 248 314	1 246 884	1 245 769	1 244 591	1 243 374	1 242 089	1 241 152	0103
2 404 640	2 402 135	2 399 658	2 397 174	2 395 401	2 392 860	2 390 951	2 388 751	2 386 437	2 384 197	2 382 478	0104
46 074	46 362	46 621	46 702	46 386	46 332	46 341	46 311	46 239	46 127	46 041	0105
2 452 199	2 449 606	2 447 388	2 445 078	2 442 832	2 440 490	2 438 242	2 436 177	2 433 869	2 431 500	2 429 422	0106
- 2 969	- 2 217	- 2 218	- 2 403	- 2 089	- 2 595	- 1 900	- 2 230	- 2 386	- 2 352	- 1 805	0107
1 425	1 255	671	395	634	217	313	454	499	1 124	1 260	0108 *
...	0109
1 551	1 542	1 458	1 320	1 293	1 171	1 312	1 363	1 327	1 413	1 444	0110 *
2 288	2 369	2 352	2 308	2 499	2 328	2 340	2 651	2 519	2 652	2 242	0111 *
3	7	7	2	4	2	4	7	2	8	1	0112 *
- 737	- 827	- 894	- 988	- 1 206	- 1 157	- 1 028	- 1 288	- 1 192	- 1 239	- 798	0113 *
3 304	3 327	4 067	2 810	2 476	2 301	2 341	2 980	2 738	2 363	2 330	0114 *
650	859	963	612	558	502	537	678	656	516	596	0115 *
675	968	1 066	732	574	540	620	797	704	560	570	0116
5 469	4 725	5 467	4 184	3 464	3 739	3 213	3 922	3 932	3 476	3 343	0117 *
624	525	575	543	777	509	523	714	627	606	483	0118 *
799	697	833	671	852	601	619	837	791	695	550	0119
6 298	5 397	5 577	5 596	5 344	4 927	4 520	5 017	4 600	4 967	4 557	0120 *
- 2 165	- 1 398	- 1 400	- 1 374	- 988	- 1 438	- 872	- 942	- 1 194	- 1 113	- 1 013	0121 *

2006				Lfd. Nr.
31.03.	30.06.	30.09.	31.12.	
705 025	724 769	738 138	733 037	0201 *
359 229	360 727	364 179	365 461	0202 *
5 276	5 654	5 913	5 847	0203 *
109 681	113 697	116 909	119 063	0204 *
94 953	97 640	99 921	101 535	0205 *
18 807	20 647	21 251	19 353	0206 *
136 978	139 851	143 255	142 522	0207 *
52 324	60 418	63 244	58 698	0208 *
157 036	159 532	163 086	161 731	0209 *
91 009	96 728	100 257	99 268	0210 *
248 830	247 552	247 017	251 440	0211 *

Zahlenspiegel - Landesübersichten

Lfd. Nr.	Merkmal	Einheit	2005	2006	2006	
			Durchschnitt	Durchschnitt	September	Oktober
	<u>Noch 02 ERWERBSTÄTIGKEIT</u>					
	<i>Arbeitsmarkt ¹⁾</i>					
* 0212	Arbeitslose	Anzahl	258 527	231 897	221 113	208 560
* 0213	darunter Frauen	Anzahl	125 539	114 888	115 490	109 620
	Arbeitslosenquote ²⁾					
* 0214	Insgesamt	%	21,7	19,9	19,1	18,0
* 0215	und zwar Frauen	%	21,6	20,2	20,5	19,5
* 0216	Männer	%	21,8	19,6	17,8	16,7
* 0217	Ausländer/-innen	%	49,6	42,7	42,5	40,6
* 0218	Jugendliche unter 25 Jahren	%	20,3	17,5	19,0	15,6
* 0219	Kurzarbeiter/-innen	Anzahl	3 481	1 740	1 012	842
* 0220	Gemeldete Stellen	Anzahl	12 224	20 060	23 393	26 073
0221	Teilnahme berufliche Weiterbildung	Anzahl	5 033	4 408	4 213	4 438
0222	Beschäftigte in Arbeitsbeschaffungsmaßnahmen	Anzahl	5 523	5 894	5 755	6 173

- 1) Quelle: Bundesagentur für Arbeit: ohne Teilnehmer/-innen an Eignungsfeststellungs- und Trainingsmaßnahmen; ab Januar 2005 unter Einschluss der Grundversicherung für Arbeitsuchende; ab September 2005 Untererfassung in den Optionskommunen beseitigt. Verfahrensbedingte Abweichungen zu den offiziellen Zahlen sind nicht auszuschließen; die aktuellen Werte sind im Internet bei der Bundesagentur für Arbeit als detaillierte Übersichten zu finden.
- 2) Arbeitslose in Prozent der abhängigen zivilen Erwerbspersonen

Lfd. Nr.	Merkmal	Einheit	2005	2006	2006	
			Durchschnitt	Durchschnitt	August	September
	<u>03 BAUTÄTIGKEIT</u>					
	<i>Baugenehmigungen im Wohn- und Nichtwohnbau</i>					
0301	Gebäude insgesamt ¹⁾	Anzahl	480	450	478	395
* 0302	Wohnungen in Wohn- und Nichtwohngebäuden (Neubau und Saldo aus Baumaßnahmen an bestehenden Gebäuden)	Anzahl	339	337	329	279
0303	Wohnfläche	100 m ²	418	401	418	332
0304	veranschlagte Kosten der Bauwerke	1 000 EUR	102 604	88 687	88 594	66 155
* 0305	Wohnräume (einschließlich Küchen)	Anzahl	1 746	1 613	1 618	1 344
* 0306	Wohngebäude (Neubau)	Anzahl	247	225	197	176
* 0307	darunter mit 1 oder 2 Wohnungen	Anzahl	241	219	192	171
0308	Wohnungen	Anzahl	295	281	224	215
* 0309	umbauter Raum	1 000 m ³	166	156	137	123
* 0310	Wohnfläche	100 m ²	341	318	286	252
* 0311	veranschlagte Kosten der Bauwerke	1 000 EUR	33 064	31 203	26 147	25 109
* 0312	Nichtwohngebäude (Neubau)	Anzahl	63	60	67	63
* 0313	umbauter Raum	1 000 m ³	543	498	583	261
* 0314	Nutzfläche	100 m ²	693	636	879	471
* 0315	veranschlagte Kosten der Bauwerke	1 000 EUR	44 538	36 930	45 487	25 056

- 1) einschließlich Baumaßnahmen an bestehenden Gebäuden

Zahlenspiegel - Landesübersichten

Lfd. Nr.	Merkmal	Einheit	2001	2002		2003
			November	Mai	November	Mai
	<u>04 LANDWIRTSCHAFT</u>					
	<i>Viehbestand ¹⁾</i>					
0401	Rinder	Anzahl	382 698	378 035	373 081	364 581
0402	darunter Milchkühe	Anzahl	144 886	144 553	141 481	142 891
0403	Schweine	Anzahl	861 150	841 596	865 464	819 985
0404	darunter Sauen	Anzahl	102 745	106 823	103 463	106 223
0405	Schafe	Anzahl	.	125 469	.	123 746

1) Berichtszeitpunkt jeweils der 03. des Monats

2) vorläufige Ergebnisse

Lfd. Nr.	Merkmal	Einheit	2005	2006	2006	
			Durchschnitt	Durchschnitt	September	Oktober
	<u>Noch 04 LANDWIRTSCHAFT</u>					
	<i>Gewerbliche Schlachtungen von Tieren in- und ausländischer Herkunft, Milch und Eierzeugung ^{1) 2)}</i>					
0406	Rinder (ohne Kälber)	Anzahl	257	255	226	323
0407	Kälber	Anzahl	9	9	9	7
0408	Schweine	Anzahl	235 653	262 622	256 640	248 458
* 0409	Schlachtmengen (ohne Geflügel) ³⁾	t	21 512	23 896	23 167	22 647
* 0410	darunter Rinder (ohne Kälber)	t	79	79	70	98
* 0411	Kälber	t	1	1	1	0
* 0412	Schweine	t	21 415	23 800	23 080	22 533
* 0413	Geflügelfleisch ⁴⁾	t
0414	Gesamterzeugung Milch	t	90 232	87 162	82 497	83 919
* 0415	Eierzeugung ⁵⁾	1 000	39 937	42 414	42 846	43 015
0416	Eierzeugung je Henne ⁵⁾	Stück	24	24	24	24

1) 2007 vorläufige Ergebnisse

2) in Unternehmen mit mindestens 3 000 Hennenhaltungsplätzen

3) Rinder, Schweine, Schafe, Pferde, Ziegen; einschließlich Schlachtfetten, jedoch ohne Innereien

4) aus Schlachtungen inländischen Geflügels in Schlachtereien mit einer Schlachtkapazität von 2 000 und mehr Tieren im Monat

5) einschließlich Junghennen-, Bruch- und Knickeiern

Zahlenspiegel - Landesübersichten

2003	2004		2005		2006		2007	Lfd. Nr.
November	Mai	November	Mai	November	Mai	November	Mai ²⁾	
360 969	352 075	348 951	344 427	338 734	334 340	330 918	336 527	0401
140 673	140 880	138 811	137 926	133 842	132 201	129 334	131 404	0402
870 302	849 180	914 488	941 776	957 574	984 633	958 038	999 795	0403
111 872	119 873	115 524	115 042	113 510	117 424	118 485	124 511	0404
.	122 660	.	114 140	.	112 755	.	108 100	0405

2006		2007									Lfd. Nr.
November	Dezember	Januar	Februar	März	April	Mai	Juni	Juli	August	September	
362	330	236	227	250	234	212	167	198	180	189	0406
7	25	9	10	12	7	6	4	27	5	3	0407
264 661	247 787	277 265	233 257	246 582	235 839	239 030	217 687	225 666	237 390	232 443	0408
24 184	22 811	25 705	21 354	22 600	21 645	21 819	19 667	20 236	21 418	21 143	0409 *
110	102	76	75	84	80	71	56	66	60	61	0410 *
0	2	1	1	1	1	0	0	2	0	0	0411 *
24 058	22 690	5 611	21 264	22 496	21 534	21 733	19 594	20 154	21 341	21 064	0412 *
.	0413 *
81 153	86 262	89 602	82 434	92 980	88 156	90 792	85 951	88 670	85 379	...	0414
43 198	41 495	42 961	42 332	45 820	42 117	40 963	43 657	48 927	48 115	...	0415 *
25	24	25	24	26	24	25	25	26	25	...	0416

Zahlenspiegel - Landesübersichten

Lfd. Nr.	Merkmal	Einheit	2005	2006	2006	
			Durchschnitt	Durchschnitt	August	September
	<u>05 PRODUZIERENDES GEWERBE</u>					
	<i>Verarbeitendes Gewerbe sowie Bergbau und Gewinnung von Steinen und Erden^{1) 2)}</i>					
* 0501	Betriebe	Anzahl	597	603	604	604
* 0502	Beschäftigte ³⁾	Anzahl	89 465	91 716	92 709	93 108
* 0503	Geleistete Arbeitsstunden	1 000 h	12 514	12 936	13 127	13 153
* 0504	Bruttolohn- und Bruttogehaltssumme	Mill. EUR	203,3	208,1	201,8	200,3
* 0505	Gesamtumsatz (ohne Umsatzsteuer)	Mill. EUR	2 234,7	2 594,0	2 761,7	2 780,6
0506	davon Vorleistungsgüterproduzenten einschl. Energie	Mill. EUR	x	1 606,7	1 757,1	1 710,9
0507	Investitionsgüterproduzenten	Mill. EUR	x	303,0	301,6	345,7
0508	Gebrauchsgüterproduzenten	Mill. EUR	x	38,7	28,8	41,7
0509	Verbrauchsgüterproduzenten	Mill. EUR	x	645,7	674,3	682,2
* 0510	darunter Auslandsumsatz	Mill. EUR	552,9	695,9	694,6	748,5
0511	<i>Volumenindex</i> des Auftragseingangs im Verarbeitenden Gewerbe	2000=100	142,1	170,7	169,2	178,7
0512	davon aus dem Inland	2000=100	126,0	147,0	148,0	155,2
0513	aus dem Ausland	2000=100	191,3	233,9	225,2	240,5

1) Betriebe mit 50 und mehr Beschäftigten

2) 2007 vorläufige Ergebnisse

3) einschließlich der tätigen Inhaber

Lfd. Nr.	Merkmal	Einheit	2005	2006	2006	
			Durchschnitt	Durchschnitt	August	September
	<u>Noch 05 PRODUZIERENDES GEWERBE</u>					
	<i>Energie- und Wasserversorgung</i>					
* 0514	Betriebe ¹⁾	Anzahl	117	114	113	113
* 0515	Beschäftigte ^{1) 2)}	Anzahl	8 039	7 942	7 951	8 002
* 0516	Geleistete Arbeitsstunden	1 000 h	1 085	1 062	1 019	1 062
* 0517	Bruttolohn- und Bruttogehaltssumme ¹⁾	Mill. EUR	24,2	24,8	22,1	23,6
* 0518	Stromerzeugung(brutto) in Kraftwerken d. allg. Versorgung	Mill. kWh	985	1 011	985	803
0519	Stromerzeugung(netto) in Kraftwerken d. allg. Versorgung	Mill. kWh	901	922	891	729
0520	darunter aus erneuerbaren Energien (ohne Pumpstrom)	Mill. kWh	12	28	26	32
0521	Brutto-Engpassleistung der Kraftwerke d. allg. Versorgung	MW	2 329,7	2 402,1	2 358,0	2 376,6
0522	CO ₂ Emission der Kraftwerke d. allg. Versorgung	1 000 t CO ₂	903	908	942	744

1) Betriebe von Unternehmen mit im Allgemeinen 20 und mehr Beschäftigten

2) einschließlich der tätigen Inhaber

Zahlenspiegel - Landesübersichten

2006			2007								Lfd. Nr.
Oktober	November	Dezember	Januar	Februar	März	April	Mai	Juni	Juli	August	
607	607	607	634	634	634	630	630	630	632	632	0501 *
93 725	93 798	93 757	95 708	96 008	96 478	96 729	97 075	97 376	98 537	99 704	0502 *
12 979	14 008	11 968	14 017	13 340	14 359	13 221	13 635	14 046	14 100	14 232	0503 *
215,3	254,8	214,4	212,4	208,8	222,1	226,4	225,7	231,5	222,5	225,0	0504 *
2 710,2	2 861,3	2 597,3	2 612,2	2 539,8	2 952,2	2 747,7	2 906,5	2 926,9	2 917,1	2 945,0	0505 *
1 689,6	1 769,4	1 516,6	1 649,1	1 581,7	1 871,9	1 749,4	1 829,5	1 835,9	1 853,0	1 869,6	0506
307,7	361,9	396,9	276,1	308,7	332,3	323,9	342,4	356,9	365,0	366,3	0507
33,7	41,1	36,8	38,2	41,3	55,0	46,3	48,1	45,7	41,3	32,3	0508
679,2	689,0	647,0	648,9	608,2	693,1	628,0	686,6	688,4	657,8	676,8	0509
752,4	777,4	714,9	731,0	720,8	820,1	776,4	829,7	825,8	832,6	814,0	0510 *
166,3	200,2	163,9	195,8	180,6	216,3	183,3	194,8	206,5	206,1	198,3	0511
141,7	164,6	140,3	164,6	159,6	182,0	158,2	159,6	177,4	178,9	169,2	0512
231,4	295,4	226,7	278,9	236,0	307,6	249,8	288,3	283,3	277,3	276,2	0513

2006			2007								Lfd. Nr.
Oktober	November	Dezember	Januar	Februar	März	April	Mai	Juni	Juli	August	
113	113	113	113	113	114	114	114	113	112	112	0514 *
7 967	7 993	7 974	7 803	7 803	7 862	7 847	7 835	7 830	7 803	7 852	0515 *
1 015	1 152	952	1 134	1 039	1 141	1 003	1 026	1 068	1 039	1 014	0516 *
26,4	36,6	23,4	21,7	21,9	22,6	23,6	25,6	22,8	23,1	22,4	0517 *
869	1 053	1 110	1 002	974	930	727	1 096	1 029	960	1 051	0518 *
799	940	1 021	923	897	858	667	999	935	877	952	0519
45	50	51	47	47	53	42	49	48	42	46	0520
2 400,3	2 402,1	2 402,1	2 395,2	2 395,2	2 396,0	2 396,0	2 396,0	2 396,0	2 396,0	2 396,0	0521
730	901	959	863	831	767	615	981	946	852	981	0522

Zahlenspiegel - Landesübersichten

Lfd. Nr.	Merkmal	Einheit	2005	2006	2006	
			Durchschnitt	Durchschnitt	August	September
	<u>Noch 05 PRODUZIERENDES GEWERBE</u>					
	<i>Baugewerbe</i>					
	<i>Bauhauptgewerbe/Vorbereitende Baustellenarbeiten, Hoch- und Tiefbau ¹⁾</i>					
* 0523	Beschäftigte ²⁾	Anzahl	31 022	30 004	31 891	31 603
* 0524	Geleistete Arbeitsstunden	1 000 h	3 132	3 072	3 976	3 796
* 0525	davon Wohnungsbau	1 000 h	871	872	1 129	1 069
* 0526	gewerblicher und industrieller Bau	1 000 h	1 233	1 240	1 547	1 461
* 0527	öffentlicher und Straßenbau	1 000 h	1 028	961	1 300	1 266
* 0528	Bruttolohn- und -gehaltssumme	Mill. EUR	56,6	54,7	61,8	58,3
0529	Gesamtumsatz (ohne Umsatzsteuer)	Mill. EUR	240,7	252,2	306,5	313,9
* 0530	Baugewerblicher Umsatz (ohne Umsatzsteuer)	Mill. EUR	236,1	248,5	303,1	310,3
* 0531	davon Wohnungsbau	Mill. EUR	50,3	56,1	67,7	68,8
* 0532	gewerblicher und industrieller Bau	Mill. EUR	94,6	105,5	124,7	122,8
* 0533	öffentlicher und Straßenbau	Mill. EUR	91,1	86,9	110,7	118,7
	<i>Bauhauptgewerbe/Vorbereitende Baustellenarbeiten, Hoch- und Tiefbau ³⁾</i>					
0534	Betriebe	Anzahl	367	329	321	318
0535	Beschäftigte ²⁾	Anzahl	17 509	16 345	17 187	16 957
0536	Geleistete Arbeitsstunden	1 000 h	1 805	1 719	2 196	2 098
0537	Bruttolohn- und -gehaltssumme	Mill. EUR	36,7	34,5	38,2	36,1
0538	Gesamtumsatz (ohne Umsatzsteuer)	Mill. EUR	165,3	166,8	201,4	207,4
0539	Baugewerblicher Umsatz (ohne Umsatzsteuer)	Mill. EUR	162,4	164,4	199,1	205,0
0540	Wertindex der Auftragseingänge	2000=100	66,4	67,8	78,6	83,4
0541	davon Hochbau	2000=100	49,6	53,3	59,0	69,6
0542	davon Wohnungsbau	2000=100	31,4	28,9	33,5	30,2
0543	gewerblicher und industrieller Bau	2000=100	67,4	82,3	93,2	119,9
0544	öffentlicher Hochbau	2000=100	54,0	45,0	39,7	46,4
0545	Tiefbau	2000=100	81,7	81,0	96,3	95,8
0546	darunter gewerblicher und industrieller Bau	2000=100	83,6	90,6	107,6	103,2
0547	Straßenbau	2000=100	87,7	85,5	102,0	110,9
	<i>Ausbaugewerbe/Bauinstallation und sonstiges Baugewerbe ⁴⁾</i>					
0548	Betriebe	Anzahl	226	204	-	202
* 0549	Beschäftigte ²⁾	Anzahl	8 154	7 907	-	8 090
* 0550	Geleistete Arbeitsstunden	1 000 h	2 656	2 586	-	2 735
* 0551	Bruttolohn- und -gehaltssumme	Mill. EUR	43,5	42,8	-	43,6
0552	Gesamtumsatz (ohne Umsatzsteuer)	Mill. EUR	171,7	186,8	-	212,1
* 0553	Baugewerblicher Umsatz (ohne Umsatzsteuer)	Mill. EUR	169,4	184,7	-	210,1

1) nach der Totalerhebung hochgerechnete Ergebnisse für alle Betriebe

2) einschließlich der tätigen Inhaber

3) Betriebe von Unternehmen mit im Allgemeinen 20 und mehr Beschäftigten

4) Betriebe von Unternehmen mit im Allgemeinen 20 und mehr Beschäftigten; Quartalsangaben

Zahlenspiegel - Landesübersichten

2006			2007								Lfd. Nr.
Oktober	November	Dezember	Januar	Februar	März	April	Mai	Juni	Juli	August	
31 267	31 072	29 958	28 506	28 264	28 324	28 367	28 524	28 709	28 880	29 212	0523 *
3 548	3 822	2 619	2 042	2 039	2 606	2 778	2 980	3 188	3 229	3 339	0524 *
997	1 145	726	610	535	678	746	810	862	826	834	0525 *
1 390	1 421	1 108	893	932	1 146	1 124	1 226	1 308	1 313	1 363	0526 *
1 161	1 256	785	539	572	782	908	944	1 018	1 090	1 142	0527 *
58,8	63,6	54,3	49,4	44,6	47,5	51,9	55,2	54,1	56,3	57,2	0528 *
294,8	347,0	307,2	140,5	151,5	203,5	205,8	229,5	264,3	265,0	280,7	0529
290,8	342,3	303,2	137,6	147,1	200,8	203,3	226,6	261,6	261,4	277,6	0530 *
62,1	69,8	66,0	31,2	31,5	40,2	43,7	48,9	53,9	51,8	57,8	0531 *
120,4	146,5	131,7	68,2	70,5	94,1	94,4	105,3	125,8	118,1	124,3	0532 *
108,3	126,1	105,4	38,3	45,1	66,5	65,1	72,4	81,9	91,5	95,5	0533 *
338	336	335	333	332	330	328	326	323	323	323	0534
17 572	17 414	16 763	15 989	15 853	15 887	15 911	15 999	16 103	16 199	16 385	0535
2 070	2 200	1 521	1 145	1 182	1 531	1 639	1 746	1 872	1 928	1 998	0536
38,0	41,1	35,1	31,9	28,8	30,7	33,5	35,7	35,0	36,4	36,9	0537
202,5	237,8	208,0	93,1	101,5	138,7	138,6	154,8	178,3	181,8	191,0	0538
200,1	235,0	205,5	91,4	98,9	137,1	137,1	153,0	176,7	179,6	189,1	0539
72,7	60,9	59,2	32,0	56,7	74,3	67,5	79,0	79,4	67,4	77,8	0540
68,3	42,6	54,6	33,5	47,2	57,2	61,2	57,6	58,9	49,0	53,0	0541
41,8	19,2	31,5	25,7	23,0	31,5	39,1	23,6	29,2	24,9	21,8	0542
108,7	61,9	81,5	46,4	76,0	70,4	92,5	92,1	93,1	77,2	88,2	0543
35,0	58,4	48,1	20,5	38,6	95,7	39,8	62,2	52,0	42,0	47,5	0544
76,7	77,4	63,5	30,7	65,2	89,9	73,2	98,4	97,9	84,1	100,4	0545
84,6	66,0	72,7	48,0	65,5	144,3	93,9	101,8	95,1	70,8	102,5	0546
62,9	80,5	70,6	21,9	58,1	65,2	75,7	117,9	94,1	102,1	119,3	0547
-	-	202	-	-	203	-	-	201	-	-	0548
-	-	8 059	-	-	8 014	-	-	8 083	-	-	0549 *
-	-	2 672	-	-	2 545	-	-	2 600	-	-	0550 *
-	-	45,5	-	-	43,5	-	-	45,3	-	-	0551 *
-	-	239,5	-	-	139,6	-	-	184,2	-	-	0552
-	-	236,6	-	-	137,9	-	-	181,4	-	-	0553 *

Zahlenspiegel - Landesübersichten

Lfd. Nr.	Merkmal	Einheit	2005	2006	2006	
			Durchschnitt	Durchschnitt	August	September
	06 HANDEL ^{1) 2)}					
	Großhandel ³⁾					
* 0601	Beschäftigte	2003=100	82,5	99,4	100,2	98,4
* 0602	Umsatz nominal (in jeweiligen Preisen)	2003=100	131,8	150,6	163,4	153,7
* 0603	Umsatz real (in Preisen von 2000)	2003=100	114,0	124,5	131,1	126,5
	Einzelhandel ⁴⁾					
* 0604	Beschäftigte	2003=100	104,1	116,8	117,1	117,5
* 0605	Umsatz nominal (in jeweiligen Preisen)	2003=100	104,6	119,6	116,1	116,9
* 0606	Umsatz real (in Preisen von 2000)	2003=100	104,1	119,5	116,2	116,6
	Kfz-Handel und Tankstellen ⁵⁾					
* 0607	Beschäftigte	2003=100	95,3	143,8	140,9	147,4
* 0608	Umsatz nominal (in jeweiligen Preisen)	2003=100	102,0	149,1	146,9	149,4
* 0609	Umsatz real (in Preisen von 2000)	2003=100	99,5	142,9	140,6	143,1

1) 2006 und 2007 vorläufige Ergebnisse

2) ab Januar 2006 geänderter Berichtsfirmenkreis

3) einschließlich Handelsvermittlung

4) ohne Reparatur von Gebrauchsgütern

5) sowie Instandhaltung und Reparatur von Kfz.

Lfd. Nr.	Merkmal	Einheit	2005	2006	2006	
			Durchschnitt	Durchschnitt	August	September
	07 GASTGEWERBE ^{1) 2)}					
* 0701	Beschäftigte	2003=100	99,7	139,8	142,1	142,5
* 0702	Umsatz nominal (in jeweiligen Preisen)	2003=100	97,6	136,1	142,8	156,2
* 0703	Umsatz real (in Preisen von 2000)	2003=100	95,7	131,3	137,3	150,0

1) 2006 und 2007 vorläufige Ergebnisse

2) ab Januar 2006 geänderter Berichtsfirmenkreis

Lfd. Nr.	Merkmal	Einheit	2005	2006	2006	
			Durchschnitt	Durchschnitt	August	September
	08 TOURISMUS ^{1) 2)}					
0801	Betriebe	Anzahl	1 018	1 025	1 036	1 057
0802	Angebote Betten	Anzahl	51 352	52 025	53 162	53 298
0803	Durchschnittliche Auslastung der angebotenen Betten	%	30,8	32,5	38,0	42,0
* 0804	Gästeankünfte	Anzahl	201 641	214 012	254 363	288 945
* 0805	darunter von Auslandsgästen	Anzahl	13 288	16 431	24 943	22 004
* 0806	Gästeübernachtungen	Anzahl	500 778	534 505	684 814	689 763
* 0807	darunter von Auslandsgästen	Anzahl	28 193	35 356	55 465	46 077
0808	Durchschnittliche Aufenthaltsdauer	Tage	2,5	2,5	2,7	2,4

1) Betriebe ab 9 Betten;

Merkmale Ankünfte, Übernachtungen und Aufenthaltsdauer einschl. Campingplätze (Touristik-Camping)

2) 2007 vorläufige Ergebnisse

Zahlenspiegel - Landesübersichten

2006			2007								Lfd. Nr.
Oktober	November	Dezember	Januar	Februar	März	April	Mai	Juni	Juli	August	
98,7	98,4	97,9	97,1	97,1	97,6	97,6	98,2	98,2	99,4	100,1	0601 *
146,9	150,6	147,0	121,7	128,4	156,4	154,1	165,9	159,3	162,6	147,9	0602 *
123,3	127,8	124,5	104,1	108,6	130,0	125,3	133,3	127,8	129,2	117,7	0603 *
117,4	117,3	118,0	118,6	118,7	119,2	119,1	120,7	119,3	118,9	119,7	0604 *
117,8	127,6	147,7	109,2	105,3	127,1	120,3	119,2	118,0	116,5	117,4	0605 *
117,8	127,7	149,0	109,0	104,6	125,5	118,2	117,1	116,1	115,1	115,8	0606 *
147,7	147,4	146,9	145,7	144,8	144,8	143,7	142,3	143,7	143,7	145,6	0607 *
147,7	169,7	161,2	111,5	121,8	155,5	135,0	135,5	140,9	142,6	141,7	0608 *
141,3	162,3	153,7	104,5	114,1	145,4	125,8	126,1	131,3	132,9	131,9	0609 *

2006			2007								Lfd. Nr.
Oktober	November	Dezember	Januar	Februar	März	April	Mai	Juni	Juli	August	
143,3	140,2	141,3	138,7	139,9	139,7	140,8	142,9	143,0	143,1	141,7	0701 *
145,4	134,4	147,4	112,2	113,8	126,9	135,9	148,6	148,3	152,2	151,0	0702 *
140,3	128,9	139,9	106,9	108,0	120,4	129,0	140,7	139,0	142,6	141,6	0703 *

2006			2007								Lfd. Nr.
Oktober	November	Dezember	Januar	Februar	März	April	Mai	Juni	Juli	August	
1 059	1 032	1 036	1 018	1 019	1 022	1 048	1 052	1 050	1 051	1 063	0801
53 507	51 526	52 157	51 480	51 599	52 002	53 020	53 425	53 411	53 706	53 754	0802
37,1	27,0	27,0	21,2	26,9	26,3	31,7	36,1	39,1	38,5	40,3	0803
248 427	184 101	170 158	130 193	145 180	171 135	198 678	260 511	276 097	270 433	273 545	0804 *
16 266	13 723	10 095	7 782	10 127	11 440	14 138	17 654	19 729	29 253	26 078	0805 *
627 915	417 626	433 541	337 756	390 322	424 698	518 105	635 507	656 935	696 257	737 119	0806 *
33 556	27 851	22 467	18 044	21 777	24 119	30 137	37 720	42 179	65 120	59 663	0807 *
2,5	2,3	2,5	2,6	2,7	2,5	2,6	2,4	2,4	2,6	2,7	0808

Zahlenspiegel - Landesübersichten

Lfd. Nr.	Merkmal	Einheit	2005	2006	2006	
			Durchschnitt	Durchschnitt	August	September
	<u>09 VERKEHR</u>					
	<i>Straßenverkehrsunfälle ¹⁾</i>					
* 0901	Unfälle mit Personenschaden und Sachschaden ²⁾	Anzahl	1 266	1 199	1 182	1 420
* 0902	davon Unfälle mit Personenschaden	Anzahl	870	843	857	1 100
0903	Unfälle mit Sachschaden	Anzahl	396	357	325	320
0904	Verunglückte insgesamt	Anzahl	1 113	1 081	1 100	1 422
* 0905	davon getötete Personen	Anzahl	20	18	17	28
* 0906	verletzte Personen	Anzahl	1 092	1 063	1 083	1 394
0907	darunter schwerverletzte Personen	Anzahl	248	234	223	309
	<i>Kraftfahrzeuge ³⁾</i>					
* 0908	Zulassung fabrikneuer Kraftfahrzeuge	Anzahl	7 448	7 630	6 667	7 942
* 0909	darunter Personenkraftwagen ⁴⁾	Anzahl	6 309	6 417	5 535	6 810
* 0910	Lastkraftwagen	Anzahl	535	588	442	520
	<i>Binnenschifffahrt</i>					
0911	Güterumschlag insgesamt	1 000 t	659	626	729	618
* 0912	davon Güterempfang	1 000 t	186	200	225	200
* 0913	Güterversand	1 000 t	473	425	504	418

1) 2007 vorläufige Ergebnisse

2) schwerwiegender Unfall mit Sachschaden (im engeren Sinne) und sonstiger Sachschaden unter Alkoholeinwirkung

3) Quelle: Kraftfahrt-Bundesamt

4) Fahrzeuge zur Personenbeförderung mit höchstens 8 Sitzplätzen außer dem Fahrersitz, ab Oktober 2005 einschließlich Wohnmobile und Krankenwagen. Im Durchschnitt 2005 sind diese Fahrzeuge seit Jahresbeginn berücksichtigt.

Lfd. Nr.	Merkmal	Einheit	2005	2006	2006	
			Durchschnitt	Durchschnitt	Juli	August
	<u>10 AUßENHANDEL ^{1) 2)}</u>					
	<i>Ausfuhr (Spezialhandel)</i>					
* 1001	Ausfuhr insgesamt	Mill. EUR	643,4	825,4	901,2	901,0
* 1002	darunter Güter der Ernährungswirtschaft	Mill. EUR	74,8	78,4	81,3	93,3
* 1003	Güter der Gewerblichen Wirtschaft	Mill. EUR	556,8	702,2	769,6	757,0
* 1004	davon Rohstoffe	Mill. EUR	25,5	30,8	33,4	26,5
* 1005	Halbwaren	Mill. EUR	78,4	96,5	102,2	93,4
* 1006	Fertigwaren	Mill. EUR	452,9	574,8	634,0	637,2
* 1007	davon Vorerzeugnisse	Mill. EUR	234,7	306,8	317,4	379,9
* 1008	Enderzeugnisse	Mill. EUR	218,2	268,1	316,6	257,3
	davon nach					
* 1009	Europa	Mill. EUR	531,9	673,0	750,8	746,8
* 1010	darunter in die EU-Länder ³⁾	Mill. EUR	467,8	591,5	662,0	668,7
* 1011	Afrika	Mill. EUR	13,1	18,4	15,9	20,9
* 1012	Amerika	Mill. EUR	36,8	41,3	41,6	44,3
* 1013	Asien	Mill. EUR	58,7	89,6	88,2	84,3
* 1014	Australien, Ozeanien und übrige Gebiete	Mill. EUR	2,9	3,1	4,6	4,6

1) Wegen der unterschiedlichen Abgrenzung von Spezialhandel und Generalhandel ist eine Saldierung der Ein- und Ausfuhrergebnisse nicht möglich.

2) 2006 und 2007 vorläufige Ergebnisse

3) einschl. Bulgarien und Rumänien (EU27), die Angaben aus 2006 wurden rückwirkend entsprechend umgerechnet

Zahlenspiegel - Landesübersichten

2006			2007								Lfd. Nr.
Oktober	November	Dezember	Januar	Februar	März	April	Mai	Juni	Juli	August	
1 296	1 277	1 241	1 041	957	1 090	1 190	1 306	1 322	1 297	1 215	0901 *
936	904	816	722	618	723	907	994	975	944	892	0902 *
360	373	425	319	339	367	283	312	347	353	323	0903
1 180	1 133	1 072	944	815	934	1 175	1 300	1 260	1 245	1 177	0904
11	15	11	16	13	20	12	14	28	22	18	0905 *
1 169	1 118	1 061	928	802	914	1 163	1 286	1 232	1 223	1 159	0906 *
276	216	224	200	187	203	310	272	293	273	283	0907
7 235	8 742	8 150	4 879	4 988	8 855	6 237	7 218	7 130	6 852	6 011	0908 *
6 348	7 579	6 977	4 010	4 063	6 965	4 792	5 815	5 733	5 448	4 819	0909 *
497	744	819	594	476	737	619	591	683	654	636	0910 *
687	803	558	585	626	621	589	623	591	724	698	0911
219	277	197	201	182	185	208	224	212	250	228	0912 *
467	526	361	384	444	437	381	399	379	473	470	0913 *

[illegible]

Zahlenspiegel - Landesübersichten

Lfd. Nr.	Merkmal	Einheit	2005	2006	2006	
			Durchschnitt	Durchschnitt	Juli	August
	<u>Noch 10 AUßENHANDEL</u> ^{1) 2)}					
	<i>Einfuhr (Generalhandel)</i>					
* 1015	Einfuhr insgesamt	Mill. EUR	626,9	779,8	799,8	916,0
* 1016	darunter Güter der Ernährungswirtschaft	Mill. EUR	36,6	43,0	44,3	42,7
* 1017	Güter der Gewerblichen Wirtschaft	Mill. EUR	578,4	689,6	696,8	820,9
* 1018	davon Rohstoffe	Mill. EUR	262,8	292,3	217,9	377,2
* 1019	Halbwaren	Mill. EUR	65,5	101,5	188,2	149,2
* 1020	Fertigwaren	Mill. EUR	250,0	295,8	290,7	294,5
* 1021	davon Vorerzeugnisse	Mill. EUR	107,5	126,7	137,9	132,9
* 1022	Enderzeugnisse	Mill. EUR	142,5	169,1	152,8	161,6
	davon aus					
* 1023	Europa	Mill. EUR	568,7	692,1	701,7	821,1
* 1024	darunter aus den EU-Ländern ³⁾	Mill. EUR	276,2	369,1	446,3	390,5
* 1025	Afrika	Mill. EUR	1,2	1,4	1,9	1,4
* 1026	Amerika	Mill. EUR	13,5	25,4	40,2	33,6
* 1027	Asien	Mill. EUR	43,0	60,5	55,7	59,3
* 1028	Australien, Ozeanien und übrige Gebiete	Mill. EUR	0,4	0,4	0,4	0,6

1) Wegen der unterschiedlichen Abgrenzung von Spezialhandel und Generalhandel ist eine Saldierung der Ein- und Ausfuhrergebnisse nicht möglich.

2) 2006 und 2007 vorläufige Ergebnisse

3) einschl. Bulgarien und Rumänien (EU27), die Angaben aus 2006 wurden rückwirkend entsprechend umgerechnet

Lfd. Nr.	Merkmal	Einheit	2005	2006	2006	
			Durchschnitt	Durchschnitt	August	September
	<u>11 GEWERBEANZEIGEN</u> ¹⁾					
* 1101	Gewerbeanmeldungen	Anzahl	1 784	1 659	1 649	1 450
1102	davon Land- und Forstwirtschaft	Anzahl	25	20	20	12
1103	Verarbeitendes Gewerbe	Anzahl	66	70	65	66
1104	Baugewerbe	Anzahl	223	187	173	162
1105	Handel, Gastgewerbe	Anzahl	632	592	553	535
1106	Dienstleistungen und Sonstiges	Anzahl	838	790	838	675
* 1107	Gewerbeabmeldungen	Anzahl	1 558	1 455	1 421	1 311
1108	davon Land- und Forstwirtschaft	Anzahl	17	17	12	16
1109	Verarbeitendes Gewerbe	Anzahl	66	59	57	42
1110	Baugewerbe	Anzahl	182	169	141	149
1111	Handel, Gastgewerbe	Anzahl	634	599	590	549
1112	Dienstleistungen und Sonstiges	Anzahl	659	613	621	555

1) ohne Automatenaufsteller und Reisegewerbe

Zahlenspiegel - Landesübersichten

[illegible]

2006			2007								Lfd. Nr.
Oktober	November	Dezember	Januar	Februar	März	April	Mai	Juni	Juli	August	
1 540	1 494	1 511	1 712	1 419	1 681	1 453	1 549	1 472	1 495	1 537	1101 *
19	10	9	22	25	27	25	21	18	14	16	1102
69	72	74	87	56	70	75	64	56	66	68	1103
145	137	164	191	171	165	156	177	169	159	122	1104
550	555	561	592	508	628	569	508	499	523	528	1105
757	720	703	820	659	791	628	779	730	733	803	1106
1 327	1 475	1 731	1 819	1 398	1 460	1 307	1 338	1 378	1 443	1 310	1107 *
18	9	24	17	10	19	20	16	21	22	14	1108
55	53	78	86	59	76	47	57	54	65	42	1109
139	163	219	210	171	148	154	171	150	162	140	1110
554	608	736	718	567	575	523	502	524	584	505	1111
561	642	674	788	591	642	563	592	629	610	609	1112

Zahlenspiegel - Landesübersichten

Lfd. Nr.	Merkmal	Einheit	2005	2006	2006	
			Durchschnitt	Durchschnitt	August	September
	<u>12 INSOLVENZEN</u>					
* 1201	Beantragte Insolvenzverfahren	Anzahl	438	526	426	533
* 1202	davon Unternehmen	Anzahl	118	94	78	96
* 1203	Verbraucher	Anzahl	214	317	257	343
* 1204	ehemals selbständig Tätige ¹⁾	Anzahl	92	101	87	82
* 1205	sonstige natürliche Personen ²⁾ , Nachlässe	Anzahl	14	13	4	12
* 1206	Voraussichtliche Forderungen	Mill. EUR	94,0	104,6	81,5	349,3

1) Nachweis erst ab Januar 2002 möglich.

2) beispielsweise Gesellschafter oder Mithafter

Lfd. Nr.	Merkmal	Einheit	2005	2006	2006
			Durchschnitt	Durchschnitt	2. Vierteljahr
	<u>13 HANDWERK ¹⁾</u>				
* 1301	Beschäftigte	30.09.03=100	89,4	88,8	89,6
* 1302	Umsatz	VjD 2003=100	97,5	103,1	101,3

1) Mit Beginn des Jahres 2004 ist die neu überarbeitete Anlage A der Handwerksordnung in Kraft. Aus diesem Grund war eine Neubasierung notwendig. Ein Vergleich zu Vorquartalen ist deshalb nicht mehr möglich.

Lfd. Nr.	Merkmal	Einheit	2005	2006	2006	
			Durchschnitt	Durchschnitt	Oktober	November
	<u>14 PREISE</u>					
* 1401	Verbraucherpreisindex	2000=100	108,0	109,7	109,8	109,6
1402	darunter Wohnungsmieten (einschl. Nebenkosten)	2000=100	100,8	101,5	101,6	101,6
1403	darunter Energie	2000=100	125,5	139,4	140,5	139,3
* 1404	Preisindex für Wohngebäude ¹⁾	2000=100	101,9	103,5	-	104,6

1) Neubau in konventioneller Bauart, Bauleistungen am Bauwerk

Zahlenspiegel - Landesübersichten

2006			2007								Lfd. Nr.
Oktober	November	Dezember	Januar	Februar	März	April	Mai	Juni	Juli	August	
576	734	419	593	603	633	490	508	616	599	471	1201 *
71	100	72	74	70	87	72	73	82	80	65	1202 *
381	481	260	384	412	415	301	310	416	429	306	1203 *
115	130	80	125	110	115	103	108	106	79	90	1204 *
9	23	7	10	11	16	14	17	12	11	10	1205 *
72,3	131,8	51,4	122,3	63,4	72,7	68,8	107,9	69,3	72,2	60,8	1206 *

2006		2007		Lfd. Nr.
3. Vierteljahr	4. Vierteljahr	1. Vierteljahr	2. Vierteljahr	
90,9	90,7	87,0	88,0	1301 *
109,1	122,4	81,2	98,5	1302 *

2006	2007										Lfd. Nr.
Dezember	Januar	Februar	März	April	Mai	Juni	Juli	August	September	Oktober	
110,6	110,6	111,0	111,1	111,4	111,5	111,6	112,2	111,9	112,2	112,5	1401 *
101,6	102,1	102,1	102,1	102,2	102,2	102,2	102,4	102,4	102,4	102,5	1402
138,8	141,1	143,0	143,4	143,8	143,4	143,7	145,9	146,0	149,4	149,5	1403
-	-	108,4	-	-	109,0	-	-	109,4	-	-	1404 *

Zahlenspiegel - Landesübersichten

Lfd. Nr.	Merkmal	Einheit	2005	2006	2005
			Durchschnitt	Durchschnitt	Oktober
	15 VERDIENSTE ¹⁾				
* 1501	Bruttomonatsverdienste der Arbeiter/-innen im Produzierenden Gewerbe	EUR	2 010	2 046	2 042
* 1502	davon männlich	EUR	2 065	2 099	2 096
* 1503	weiblich	EUR	1 643	1 691	1 676
* 1504	Bruttostundenverdienste der Arbeiter/ -innen im Produzierenden Gewerbe	EUR	11,52	11,65	11,60
* 1505	davon männlich	EUR	11,83	11,95	11,89
* 1506	weiblich	EUR	9,45	9,66	9,60
* 1507	Bruttomonatsverdienste der Angestellten im Produzierenden Gewerbe	EUR	2 970	3 046	2 998
* 1508	und zwar männlich	EUR	3 346	3 438	3 378
* 1509	weiblich	EUR	2 443	2 497	2 464
* 1510	kaufmännische Angestellte	EUR	2 784	2 856	2 810
* 1511	technische Angestellte	EUR	3 145	3 223	3 174
* 1512	Bruttomonatsverdienste der Angestellten in Handel; Instandhaltung und Reparaturen von Kfz und Gebrauchsgütern; Kredit und Versicherungsgewerbe ²⁾	EUR	2 263	2 296	2 269
* 1513	und zwar männlich ²⁾	EUR	2 424	2 459	2 424
* 1514	weiblich ²⁾	EUR	2 126	2 157	2 137
* 1515	kaufmännische Angestellte ²⁾	EUR	2 291	2 319	2 294
* 1516	Bruttomonatsverdienste aller Angestellten im Produzierenden Gewerbe; in Handel; Instandhaltung und Reparaturen von Kfz und Gebrauchsgütern; Kredit- und Versicherungsgewerbe ²⁾	EUR	2 611	2 671	2 629

1) Zum Bruttoverdienst gehören alle vom Arbeitgeber laufend gezahlten Beträge, nicht die einmaligen Zahlungen wie 13. Monatsgehalt, Gratifikationen, Jahresabschlussprämien u.Ä. sowie Spesenersatz, Trennungsentschädigungen, Auslösungen usw.

2) Ab Januar 2002 neuer Berichtskreis im Wirtschaftsbereich „Handel; Instandhaltung und Reparatur von Kfz und Gebrauchsgütern; Kredit- und Versicherungsgewerbe“ - zurückliegende Daten wurden auf den neuen Berichtskreis umgerechnet.

Lfd. Nr.	Merkmal	Einheit	2005	2006	2006
					2. Vierteljahr
	16 FINANZEN				
	Einnahmen und Ausgaben der Gemeinden und Gemeindeverbände (ohne besondere Finanzierungsvorgänge)				
1601	Gesamteinnahmen	Mill. EUR	4 853,7	5 188,5	1 175,1
1602	Gesamtausgaben	Mill. EUR	4 952,8	5 016,5	1 167,4

Zahlenspiegel - Landesübersichten

2006				Lfd. Nr.
Januar	April	Juli	Oktober	
1 990	2 049	2 041	2 073	1501 *
2 043	2 103	2 094	2 125	1502 *
1 662	1 695	1 677	1 712	1503 *
11,64	11,64	11,57	11,74	1504 *
11,98	11,93	11,85	12,03	1505 *
9,58	9,67	9,62	9,71	1506 *
3 017	3 040	3 036	3 071	1507 *
3 401	3 433	3 424	3 468	1508 *
2 481	2 493	2 491	2 513	1509 *
2 829	2 854	2 848	2 874	1510 *
3 191	3 213	3 210	3 253	1511 *
2 297	2 301	2 287	2 299	1512 *
2 454	2 461	2 451	2 467	1513 *
2 163	2 164	2 147	2 157	1514 *
2 324	2 324	2 308	2 323	1515 *
2 651	2 668	2 661	2 689	1516 *

2006		2007		Lfd. Nr.
3. Vierteljahr	4. Vierteljahr	1. Vierteljahr	2. Vierteljahr	
1 253,1	1 552,9	1 187,6	1 244,4	1601
1 219,4	1 498,7	1 119,8	1 172,5	1602

Zahlenspiegel - Kreistabellen

Bevölkerung insgesamt, Deutsche, Ausländer nach kreisfreien Städten und Landkreisen

am 30.06.2007

Kreisfreie Stadt/ Landkreis Land	Bevölkerung				
	insgesamt	und zwar			
		männlich	weiblich	Deutsche	Ausländer
	Personen				
Dessau, Stadt	76 889	36 938	39 951	75 026	1 863
Anhalt-Zerbst	67 431	33 133	34 298	66 517	914
Bernburg	63 936	31 266	32 670	62 928	1 008
Bitterfeld	97 595	47 362	50 233	96 074	1 521
Köthen	64 269	31 418	32 851	63 185	1 084
Wittenberg	120 187	58 918	61 269	118 530	1 657
Halle, Stadt	234 802	111 469	123 333	225 691	9 111
Burgenlandkreis	130 840	63 706	67 134	129 298	1 542
Mansfelder Land	97 699	48 125	49 574	96 520	1 179
Merseburg-Querfurt	129 784	63 844	65 940	127 205	2 579
Saalkreis	75 457	37 685	37 772	74 776	681
Sangerhausen	62 066	30 517	31 549	61 277	789
Weißenfels	73 074	35 948	37 126	71 425	1 649
Magdeburg, Stadt	229 725	110 909	118 816	221 779	7 946
Aschersleben-Staßfurt	92 892	45 428	47 464	91 623	1 269
Bördekreis	73 907	36 752	37 155	72 957	950
Halberstadt	74 569	36 489	38 080	73 121	1 448
Jerichower Land	95 405	47 163	48 242	94 259	1 146
Ohrekreis	112 871	56 260	56 611	111 257	1 614
Stendal	128 552	63 707	64 845	126 522	2 030
Quedlinburg	71 429	34 856	36 573	70 793	636
Schönebeck	70 392	34 384	36 008	69 488	904
Wernigerode	90 685	44 073	46 612	89 530	1 155
Altmarkkreis Salzwedel	94 063	47 017	47 046	92 697	1 366
Sachsen-Anhalt	2 428 519	1 187 367	1 241 152	2 382 478	46 041

Zahlenspiegel - Kreistabellen

Bevölkerungsbewegung nach kreisfreien Städten und Landkreisen

im Juni 2007

Kreisfreie Stadt/ Landkreis	Veränderung zum Vormonat ¹⁾	Lebend- geborene ²⁾	Gestorbene ²⁾	Zuzüge	Fortzüge
				über die Kreisgrenze	
Land	Personen				
Dessau, Stadt	- 45	43	70	138	156
Anhalt-Zerbst	- 125	29	64	87	178
Bernburg	- 58	25	74	110	119
Bitterfeld	- 43	57	80	153	173
Köthen	- 62	37	49	78	128
Wittenberg	- 64	57	125	235	231
Halle (Saale) , Stadt	- 169	166	213	594	711
Burgenlandkreis	- 111	61	132	187	227
Mansfelder Land	- 119	57	90	132	218
Merseburg-Querfurt	- 84	91	108	241	311
Saalkreis	13	42	49	215	195
Sangerhausen	- 91	35	59	71	138
Weißenfels	- 85	40	85	142	182
Magdeburg, Stadt	- 71	148	205	576	592
Aschersleben-Staßfurt	- 84	59	95	151	199
Bördekreis	- 55	52	61	121	167
Halberstadt	- 38	58	67	186	216
Jerichower Land	- 91	48	71	167	235
Ohrekreis	- 94	61	101	193	248
Stendal	- 154	80	111	161	285
Quedlinburg	- 100	45	95	129	179
Schönebeck	- 23	47	61	144	154
Wernigerode	- 67	42	97	147	160
Altmarkkreis Salzwedel	15	64	80	204	173
Sachsen-Anhalt	- 1 805	1 444	2 242	4 562	5 575

1) einschließlich Bestandskorrekturen

2) vorläufige Ergebnisse

Zahlenspiegel - Kreistabellen

Bevölkerungsbewegung nach kreisfreien Städten und Landkreisen

vom 01.01. bis 30.06.2007

Kreisfreie Stadt/ Landkreis	Veränderung zum 31.12.2006 ¹⁾	Lebend- geborene ²⁾	Gestorbene ²⁾	Zuzüge	Fortzüge
				über die Kreisgrenze	
Land	Personen				
Dessau, Stadt	- 505	218	465	1 000	1 258
Anhalt-Zerbst	- 655	196	460	672	1 064
Bernburg	- 436	185	449	629	801
Bitterfeld	- 690	289	608	802	1 173
Köthen	- 406	223	363	615	881
Wittenberg	- 631	350	738	1 144	1 387
Halle (Saale) , Stadt	- 918	945	1 365	4 101	4 594
Burgenlandkreis	- 910	391	849	1 116	1 568
Mansfelder Land	- 839	269	639	762	1 231
Merseburg-Querfurt	- 650	465	740	1 528	1 906
Saalkreis	- 255	239	365	1 273	1 402
Sangerhausen	- 380	178	375	549	732
Weißenfels	- 273	240	460	989	1 042
Magdeburg, Stadt	- 101	842	1 279	4 205	3 871
Aschersleben-Staßfurt	- 738	297	625	860	1 270
Bördekreis	- 488	257	455	739	1 029
Halberstadt	- 317	271	463	1 072	1 198
Jerichower Land	- 517	320	592	1 083	1 328
Ohrekreis	- 567	394	617	1 317	1 662
Stendal	- 929	416	738	1 133	1 741
Quedlinburg	- 582	214	528	755	1 023
Schönebeck	- 520	226	449	659	957
Wernigerode	- 479	280	571	945	1 134
Altmarkkreis Salzwedel	- 482	325	539	1 008	1 276
Sachsen-Anhalt	- 13 268	8 030	14 732	28 956	35 528

1) einschließlich Bestandskorrekturen

2) vorläufige Ergebnisse

Zahlenspiegel - Kreistabellen

Arbeitslose nach kreisfreien Städten und Landkreisen ¹⁾

September 2007

Kreisfreie Stadt Landkreis Land	Arbeitslose				
	insgesamt	und zwar			
		Männer	Frauen	unter 25 Jahre	55 Jahre und älter
Dessau-Roßlau, Stadt	6 936	3 381	3 555	878	901
Halle (Saale), Stadt	19 201	9 556	9 645	2 476	2 168
Magdeburg, Stadt	17 705	9 065	8 640	2 279	2 212
Altmarkkreis Salzwedel	7 699	3 730	3 969	1 312	809
Anhalt-Bitterfeld	15 476	7 110	8 366	1 729	2 067
Börde	10 749	5 320	5 429	1 694	1 398
Burgenlandkreis	18 578	8 169	10 409	2 456	2 435
Harz	17 472	8 406	9 066	1 864	2 366
Jerichower Land	6 399	3 074	3 325	747	786
Mansfeld-Südharz	15 283	7 002	8 281	1 901	1 913
Saalekreis	15 089	6 940	8 149	2 255	2 324
Salzlandkreis	17 252	8 095	9 157	1 817	2 359
Stendal	11 743	5 375	6 368	1 528	1 317
Wittenberg	10 328	4 601	5 727	1 120	1 386
Sachsen-Anhalt	189 910	89 824	100 086	24 056	24 441

1) Quelle: Bundesagentur für Arbeit, vorläufige Ergebnisse

Zahlenspiegel - Kreistabellen

Arbeitslosenquote nach kreisfreien Städten und Landkreisen ¹⁾

September 2007

Kreisfreie Stadt Landkreis Land	Arbeitslosenquote				
	bezogen auf alle Erwerbspersonen	bezogen auf abhängige zivile Erwerbspersonen			
		insgesamt	Männer	Frauen	Jugendliche unter 25 Jahre
	%				
Dessau-Roßlau, Stadt	15,0	16,4	15,8	17,0	17,3
Halle (Saale), Stadt	16,7	18,3	18,3	18,3	19,1
Magdeburg, Stadt	14,7	16,1	16,4	15,7	16,2
Altmarkkreis Salzwedel	14,8	16,2	14,9	17,6	19,2
Anhalt-Bitterfeld	16,0	17,5	15,6	19,5	15,4
Börde	10,2	11,1	10,5	11,7	13,4
Burgenlandkreis	17,6	19,3	16,3	22,4	19,4
Harz	13,7	15,0	14,0	15,9	12,9
Jerichower Land	11,9	13,0	12,0	13,9	12,1
Mansfeld-Südharz	18,6	20,4	18,1	22,8	19,8
Saalekreis	13,9	15,1	13,5	16,9	16,8
Salzlandkreis	15,5	16,9	15,4	18,5	14,9
Stendal	17,4	19,1	16,9	21,3	19,6
Wittenberg	13,8	15,1	13,1	17,2	12,7
Sachsen-Anhalt	15,0	16,4	15,1	17,7	16,3

1) Quelle: Bundesagentur für Arbeit, vorläufige Ergebnisse

Zahlenspiegel - Kreistabellen

Genehmigungen im Wohn- und Nichtwohnbau nach kreisfreien Städten und Landkreisen

August 2007

Kreisfreie Stadt Landkreis Land	Insgesamt (einschließlich Baumaßnahmen an bestehenden Gebäuden)			
	Gebäude	Wohnungen		veranschlagte Kosten
		insgesamt	Wohnfläche	
	Anzahl		100 m ²	1 000 EUR
Dessau-Roßlau, Stadt	15	10	10	1 785
Halle (Saale), Stadt	41	15	21	4 048
Magdeburg, Stadt	48	41	55	17 521
Altmarkkreis Salzwedel	21	8	7	1 665
Anhalt-Bitterfeld	33	19	22	6 934
Börde	44	17	24	4 190
Burgenlandkreis	20	8	10	3 214
Harz	32	11	16	6 533
Jerichower Land	45	17	20	28 960
Mansfeld-Südharz	21	1	15	1 764
Saalekreis	28	13	19	6 503
Salzlandkreis	25	20	26	4 105
Stendal	16	7	9	1 347
Wittenberg	28	13	23	2 880
Sachsen-Anhalt	417	200	278	91 449

Zahlenspiegel - Kreistabellen

Genehmigungen für die Errichtung neuer Gebäude im Wohn- und Nichtwohnbau
nach kreisfreien Städten und Landkreisen

August 2007

Kreisfreie Stadt Landkreis Land	Errichtung neuer Gebäude						
	Wohngebäude			Nichtwohngebäude			
	Gebäude	Wohnungen	veranschlagte Kosten des Bauwerkes	Gebäude	Wohnungen	Nutzfläche	veranschlagte Kosten des Bauwerkes
	Anzahl		1 000 EUR	Anzahl		100 m ²	1 000 EUR
Dessau-Roßlau, Stadt	6	6	645	2	-	10	570
Halle (Saale), Stadt	14	18	2 157	2	-	9	605
Magdeburg, Stadt	28	28	4 533	8	-	167	5 296
Altmarkkreis Salzwedel	9	10	1 008	5	-	9	224
Anhalt-Bitterfeld	9	9	1 026	4	-	42	2 322
Börde	12	12	1 703	14	-	50	1 415
Burgenlandkreis	4	4	372	9	-	42	2 374
Harz	13	14	1 630	7	-	53	1 695
Jerichower Land	12	12	1 516	21	-	396	18 543
Mansfeld-Südharz	6	7	968	2	-	4	260
Saalekreis	11	12	1 414	5	-	57	3 834
Salzlandkreis	12	18	2 259	4	-	16	1 099
Stendal	4	5	624	2	-	2	143
Wittenberg	11	12	1 482	5	-	8	270
Sachsen-Anhalt	151	167	21 337	90	-	865	38 650

Zahlenspiegel - Kreistabellen

Ergebnisse der Betriebe im Verarbeitenden Gewerbe sowie im Bergbau und der Gewinnung von Steinen und Erden
nach kreisfreien Städten und Landkreisen

August 2007¹⁾

Kreisfreie Stadt Landkreis Land	Betriebe	Beschäftigte insgesamt	Geleistete Arbeits- stunden	Bruttolohn- und -gehaltsumme	Gesamtumsatz	
					insgesamt	dar. Ausland
	Anzahl		1 000		1 000 EUR	
Dessau-Roßlau, Stadt	23	4 171	611	9 460	48 469	7 644
Halle (Saale), Stadt	21	3 427	488	9 094	55 886	22 005
Magdeburg, Stadt	38	5 313	759	12 052	100 403	17 356
Altmarkkreis Salzwedel	24	4 553	581	8 887	68 738	22 588
Anhalt-Bitterfeld	73	12 254	1 753	26 843	290 435	114 452
Börde	66	11 338	1 564	26 301	258 731	90 044
Burgenlandkreis	47	7 886	1 089	18 524	308 119	.
Harz	69	9 907	1 364	23 396	180 318	61 013
Jerichower Land	32	3 538	545	7 404	99 219	23 869
Mansfeld-Südharz	36	5 238	795	10 230	160 582	.
Saalekreis	65	10 791	1 574	28 078	815 938	.
Salzlandkreis	73	10 878	1 589	23 598	239 419	71 900
Stendal	19	3 585	523	6 504	85 083	26 655
Wittenberg	46	6 825	999	14 591	233 666	58 855
Sachsen-Anhalt	632	99 704	14 232	224 961	2 945 007	814 013

1) vorläufige Ergebnisse

Zahlenspiegel - Kreistabellen

Ergebnisse der Betriebe in der Energie- und Wasserversorgung nach kreisfreien Städten und Landkreisen

August 2007

Kreisfreie Stadt Landkreis	Betriebe	Beschäftigte insgesamt	Geleistete Arbeitsstunden	Bruttolohn- und -gehaltsumme
Land	Anzahl		1 000	1 000 EUR
Dessau-Roßlau, Stadt	7	240	34	663
Halle (Saale), Stadt	7	1 216	142	3 575
Magdeburg, Stadt	4	1 131	156	3 333
Altmarkkreis Salzwedel	7	274	35	910
Anhalt-Bitterfeld	13	571	72	1 660
Börde	6	388	43	1 022
Burgenlandkreis	12	660	86	1 774
Harz	12	523	69	1 441
Jerichower Land	4	96	15	262
Mansfeld-Südharz	7	343	48	841
Saalekreis	13	1 385	185	4 021
Salzlandkreis	11	578	75	1 561
Stendal	4	252	32	778
Wittenberg	5	195	24	528
Sachsen-Anhalt	112	7 852	1 014	22 367

Zahlenspiegel - Kreistabellen

Ergebnisse der Betriebe im Bereich Vorbereitende Baustellenarbeiten, Hoch- und Tiefbau (Monatsberichtskreis)
nach kreisfreien Städten und Landkreisen

August 2007

Kreisfreie Stadt Landkreis	Betriebe	Tätige Personen	Bruttolohn- und -gehalt- summe	Geleistete Arbeits- stunden	Gesamt- umsatz
Land	Anzahl		1 000 EUR	1 000	1 000 EUR
Dessau-Roßlau, Stadt	12	673	1 291	91	3 589
Halle (Saale), Stadt	18	1 640	3 938	197	27 152
Magdeburg, Stadt	30	2 017	4 463	239	24 573
Altmarkkreis Salzwedel	15	639	1 426	85	8 066
Anhalt-Bitterfeld	23	775	1 772	91	11 520
Börde	22	878	1 920	101	13 391
Burgenlandkreis	25	1 126	2 824	141	14 105
Harz	39	1 848	4 319	225	16 617
Jerichower Land	18	1 111	2 516	142	8 904
Mansfeld-Südharz	20	1 150	2 591	151	7 183
Saalekreis	34	1 427	3 236	166	19 012
Salzlandkreis	28	1 290	2 778	143	17 415
Stendal	16	980	2 063	121	12 186
Wittenberg	23	831	1 797	104	7 258
Sachsen-Anhalt	323	16 385	36 934	1 998	190 971

Zahlenspiegel - Kreistabellen

Gewerbeanzeigen nach kreisfreien Städten und Landkreisen¹⁾

August 2007

Kreisfreie Stadt Landkreis Land	Anmeldungen		Abmeldungen	
	insgesamt	darunter Neuerrichtungen ²⁾	insgesamt	darunter vollständige und teilweise Aufgabe ³⁾
	Anzahl			
Dessau-Roßlau, Stadt	74	70	62	54
Halle (Saale), Stadt	157	137	154	135
Magdeburg, Stadt	158	141	141	124
Altmarkkreis Salzwedel	55	52	42	33
Anhalt-Bitterfeld	107	90	79	66
Börde	96	82	104	91
Burgenlandkreis	137	122	95	88
Harz	143	127	146	130
Jerichower Land	69	61	71	62
Mansfeld-Südharz	107	92	82	66
Saalekreis	146	110	93	73
Salzlandkreis	132	116	120	102
Stendal	63	57	61	53
Wittenberg	93	85	60	52
Sachsen-Anhalt	1 537	1 342	1 310	1 129

1) ohne Automatenaufsteller und Reisegewerbe

2) ohne Verlagerung

3) vollständige Aufgabe ohne Verlagerung und teilweise Aufgabe eines weiterhin bestehenden Betriebes

Zahlenspiegel - Kreistabellen

Insolvenzverfahren nach kreisfreien Städten und Landkreisen

01.01. - 31.08.2007

Kreisfreie Stadt Landkreis Land	Insolvenzverfahren				Darunter		Voraus- sichtliche Forderungen insgesamt
	insgesamt	davon			Unter- nehmen	Ver- braucher	
		eröffnet	mangels Masse abgelehnt	Schulden- bereinigungs- plan ange- nommen			
	Anzahl						1 000 EUR
Dessau-Roßlau, Stadt	144	128	15	1	23	77	27 532
Halle (Saale), Stadt	623	575	36	12	49	442	52 095
Magdeburg, Stadt	501	470	23	8	68	369	58 249
Altmarkkreis Salzwedel	136	125	10	1	28	79	20 164
Anhalt-Bitterfeld	299	255	44	0	63	151	41 924
Börde	288	267	19	2	60	182	36 326
Burgenlandkreis	486	436	29	21	33	350	42 737
Harz	394	368	26	0	70	256	58 464
Jerichower Land	170	154	16	0	31	102	18 703
Mansfeld-Südharz	287	256	13	18	32	192	40 230
Saalekreis	425	391	25	9	39	285	58 862
Salzlandkreis	398	369	23	6	56	278	116 161
Stendal	155	146	8	1	29	88	37 143
Wittenberg	207	191	13	3	22	122	28 748
Sachsen-Anhalt	4 513	4 131	300	82	603	2 973	637 338

Notizen

Veröffentlichungen im Statistischen Landesamt Sachsen-Anhalt

Im Monat Oktober 2007 erschienen:

Bestell-Nr.	Kennziffer/ Periodizität	Titel	Preis (in EUR)
1 Z 0 03 ¹⁾	Z	Statistisches Monatsheft 10/07	5,50
4 V 0 04 ²⁾	V	Verzeichnis der Verwaltungsgemeinschaften und Gemeinden Gebietsstand: 01.10.2007	12,50
3 B 3 04 ¹⁾	B III - j/06	Personal an Hochschulen - Stand: 01.12.2006 -	4,50
3 B 6 01 ¹⁾	B VI - j/06	Gerichtliche Ehelösungen - 1991- 2006 -	2,50
3 C 3 05 ¹⁾	C III - m-8/07	Schlachtungen und Geflügel - August 2007 -	1,50
3 C 3 05 ¹⁾	C III - m-9/07	Schlachtungen und Geflügel - September 2007 -	1,50
3 C 3 07 ¹⁾	C III - m-7/07	Milcherzeugung und -verwendung - Juli 2007 -	1,50
3 C 3 07 ¹⁾	C III - m-8/07	Milcherzeugung und -verwendung - August 2007 -	1,50
3 E 1 02 ¹⁾	E I - m-7/07	Beschäftigte, Umsatz im Verarbeitenden Gewerbe sowie im Bergbau und der Gewinnung von Steinen und Erden - Juli 2007 - Vorläufige Ergebnisse Betriebe mit 50 und mehr tätigen Personen	5,50
3 E 1 08	E I - m-7/07	Auftragseingangsindex und Umsatzindex im Verarbeitenden Gewerbe Juli 2007	5,50
3 E 1 09 ¹⁾	E I - vj-2/07	Produktion ausgewählter Erzeugnisse im Verarbeitenden Gewerbe sowie im Bergbau und der Gewinnung von Steinen und Erden II. Quartal 2007; Januar bis Juni 2007	3,50
3 E 2 01 ¹⁾	E II - m-8/07	Umsatz, Tätige Personen, Auftragseingang und Auftragsbestand im Baugewerbe August 2007	2,50
3 F 2 01 ¹⁾	F II - m-8/07	Baugenehmigungen im Wohn- und Nichtwohnbau - August 2007 -	2,50
3 G 1 01 ¹⁾	G I, G IV - m-7/07	Entwicklung von Umsatz und Beschäftigten im Kraftfahrzeughandel, Einzelhandel und Gastgewerbe - Juli 2007 -	3,00
3 G 1 02 ¹⁾	G I - vj-2/07	Entwicklung von Umsatz und Beschäftigten in der Handelsvermittlung und im Großhandel - II. Quartal 2007 -	1,50
3 G 3 01	G III - m-7/07	Aus- und Einfuhr - Juli 2007 - Vorläufige Ergebnisse	5,00
3 G 4 01 ¹⁾	G IV - m-7/07	Gäste und Übernachtungen im Reiseverkehr, Beherbergungskapazität Juni 2007; Januar bis Juli 2007 - Vorläufige Ergebnisse -	6,00
3 H 1 01 ¹⁾	H I - m-7/07	Straßenverkehrsunfälle - Juli 2007 - Vorläufige Ergebnisse	4,50
3 H 1 01 ¹⁾	H I - m-8/07	Straßenverkehrsunfälle - August 2007 - Vorläufige Ergebnisse	4,50
3 H 2 01 ¹⁾	H II - m-7/07	Binnenschifffahrt - Juli 2007 -	2,50
3 H 2 01 ¹⁾	H II - m8/07	Binnenschifffahrt - August 2007 -	2,50
3 J 1 01 ¹⁾	J I - j/05	Dienstleistungen - Bereiche Verkehr und Nachrichtenübermittlung; Grundstücks- und Wohnungswesen, Vermietung beweglicher Sachen, Erbringung von wirtschaftlichen Dienstleistungen, a.n.g. - Jahr 2005 -	8,50
3 K 9 01 ¹⁾	K IX - j/06	Ausbildungsförderung - 2006 -	2,50
3 Q 3 01 ¹⁾	Q III - j/05	Investitionen für Umweltschutz im Verarbeitenden Gewerbe sowie im Bergbau und der Gewinnung von Steinen und Erden - Jahr 2005 -	3,00

1) als PDF-Datei kostenfrei erhältlich - bei Bestellung bitte die erste Stelle der Bestellnummer durch eine „6“ ersetzen.

2) zum gleichen Preis als PDF-Datei erhältlich - bei Bestellung bitte die erste Stelle der Bestellnummer durch eine „6“ ersetzen.