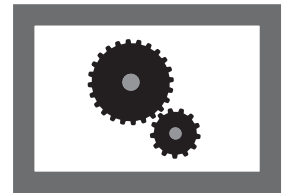


STATISTISCHE BERICHTE

E II
m-2/13



Produzierendes Gewerbe, Handwerk

Umsatz, Tätige Personen, Auftragseingang und Auftragsbestand im Baugewerbe

Februar 2013

Bestellnummer:
3E201



SACHSEN-ANHALT

Statistisches Landesamt

Herausgabemonat: Mai 2013

Zu beziehen durch das

Statistische Landesamt Sachsen-Anhalt
Dezernat Öffentlichkeitsarbeit
Postfach 20 11 56
06012 Halle (Saale)

Preis: 2,50 EUR (kostenfrei als PDF-Datei verfügbar - Bestellnummer: 6E201)

Inhaltliche Verantwortung:

Dezernat: Verarbeitendes Gewerbe, Handwerk , Baugewerbe, Bautätigkeit
Herr Streufert
Telefon: (0345) 2318-303

Auskünfte erhalten Sie unter:

Telefon: (0345) 2318-777
Telefon: (0345) 2318-715
Telefon: (0345) 2318-716

Telefax: (0345) 2318-913
Internet: <http://www.statistik.sachsen-anhalt.de>
E-Mail: info@stala.mi.sachsen-anhalt.de

Vertrieb:

Telefon: (0345) 2318-718
E-Mail: shop@stala.mi.sachsen-anhalt.de

Druck: Statistisches Landesamt Sachsen-Anhalt

© Statistisches Landesamt Sachsen-Anhalt, Halle (Saale), 2013

Auszugsweise Vervielfältigung und Verbreitung mit Quellenangabe gestattet.

Bibliothek und Besucherdienst (Merseburger Straße 2):

Montag bis Donnerstag:	9.00 Uhr bis 15.30 Uhr	} möglichst nach Vereinbarung
Freitag:	9.00 Uhr bis 13.00 Uhr	

Telefon: (0345) 2318-714
E-Mail: bibliothek@stala.mi.sachsen-anhalt.de

Statistischer Bericht

Umsatz, Tätige Personen, Auftragseingang
und Auftragsbestand im Bauhauptgewerbe

Februar 2013

Land Sachsen-Anhalt

Inhaltsverzeichnis

	Seite
Vorbemerkungen	3
Grafiken	5
1. Bauhauptgewerbe	6
1.1 Tätige Personen, Entgeltsumme, geleistete Arbeitsstunden sowie baugewerblicher Umsatz (hochgerechnete Ergebnisse für alle Betriebe)	6
1.2 Betriebe, Tätige Personen, Entgeltsumme, geleistete Arbeitsstunden sowie baugewerblicher Umsatz (Betriebe mit 20 Beschäftigten und mehr)	7
1.3 Betriebe, Tätige Personen, Entgeltsumme, geleistete Arbeitsstunden sowie Umsatz nach Wirtschaftszweigen im Berichtszeitraum Januar bis Februar 2013	8
1.4 Betriebe , Tätige Personen , Entgeltsumme, geleistete Arbeitsstunden sowie baugewerblicher Umsatz nach Kreisen im Monat Februar 2013	9
1.5 Wertindex der Auftragseingänge (Jahr 2005 = 100)	10
1.6 Wertindex des Auftragsbestandes (Jahr 2005 = 100)	10
1.7 Wertindex der Auftragseingänge (Jahr 2005 = 100) - Fortschreibung -	11

Vorbemerkungen

Im Monatsbericht für Betriebe im Bauhauptgewerbe (einschließlich Baunebengewerbe) bzw. im Vierteljahresbericht für Betriebe im Ausbaugewerbe (einschließlich Bauträger) werden die Ergebnisse der Betriebe im Bauhauptgewerbe erfasst. Es werden die Betriebe von Unternehmen des Baugewerbes mit im Allgemeinen 20 und mehr tätigen Personen, Betriebe anderer Wirtschaftsbereiche mit 20 und mehr tätigen Personen sowie alle Arbeitsgemeinschaften des Baugewerbes (Argen) unabhängig von der Beschäftigtenzahl einbezogen.

Im Jahr 2008 wurde die Wirtschaftszweigklassifikation 2003 (WZ2003) durch die neue WZ 2008 ersetzt. Für die Bauberichterstattungen gilt die neue Klassifikation ab dem Berichtsjahr 2009. Die Zuordnung der Betriebe zu Wirtschaftszweigen ist Grundlage zahlreicher Wirtschaftsdaten und ermöglicht Vergleiche auch auf internationaler Ebene. Deshalb müssen diese Klassifikationen in gewissen zeitlichen Abständen den geänderten wirtschaftlichen und gesellschaftlichen Verhältnissen angepasst werden. In der WZ2008 hat sich die Gliederung des Baugewerbes deutlich geändert, außerdem sind die Bauträger dazugekommen. Die Begriffe Bauhauptgewerbe und Ausbaugewerbe sollen aber erhalten bleiben. Die Bauträger werden dem Ausbaugewerbe zugeordnet und separat ausgewiesen.

Zum **Bauhauptgewerbe** gehören wirtschaftliche Einheiten, deren Tätigkeit darin besteht, Hochbauten zu errichten (einschließlich Fertigteilbauten), Tiefbauarbeiten auszuführen oder bestimmte Spezialbauarbeiten vorzunehmen. Entsprechend der WZ 2008 werden dem Bauhauptgewerbe die Zweige

- 41.2 - Bau von Gebäuden
- 42.1 - Bau v. Straßen u. Bahnverkehrsstrecken
- 42.2 - Leitungstiefbau u. Kläranlagenbau
- 42.9 - Sonstiger Tiefbau
- 43.1 - Vorbereitende Baustellenarbeiten
- 43.9 - Sonstige spezialisierte Bautätigkeiten

zugeordnet.

Das **Ausbaugewerbe und Bauträger** fasst verschiedene Wirtschaftszweige zusammen, die im Wesentlichen Einheiten enthalten, die überwiegend Ausbauarbeiten und entsprechende Reparatur- und Unterhaltungsarbeiten vornehmen. Es setzt sich aus den Zweigen

- 41.1 - Erschließ. v. Grundstücken, Bauträger
- 43.2 - Bauinstallation
- 43.3 - Sonstiger Ausbau

zusammen.

Durch diese Abgrenzung der Wirtschaftszweige bleiben die Bereiche Bauhauptgewerbe und Ausbaugewerbe in ihrer Gesamtheit vergleichbar.

Hinweis: Aus der Ergänzungserhebung im Bauhauptgewerbe vom Juni 2012 wurde der neue Auskunftspflichtigenkreis ab Oktober für den Monatsbericht im Bauhauptgewerbe nach den bundesweit einheitlich geltenden methodischen Regelungen bestimmt. Wegen der Umstellung des Monatsberichts im Ausbaugewerbe auf die vierteljährliche Periodizität erfolgt die Berichts-kreisänderung aufgrund der Jahresherhebung im Ausbaugewerbe (Betriebe von Unternehmen mit 10 und mehr Beschäftigten) vom Juni 2012 erst zum Jahreswechsel.

Es gelten folgende Definitionen:

Tätige Personen

Als Tätige Personen gelten alle im Betrieb Beschäftigten, die in einem arbeitsrechtlichen Verhältnis zum Unternehmen bzw. Betrieb stehen (Angestellte, Arbeiter, Auszubildende), die im Unternehmen bzw. Betrieb tätigen Inhaber und Mitinhaber sowie die unbezahlt mithelfenden Familienangehörigen, soweit diese Familienangehörigen mindestens 55 Stunden im Monat im Unternehmen bzw. Betrieb tätig sind.

Entgelte

Es wird die Summe der lohnsteuerpflichtigen Bruttobezüge (Bar- und Sachbezüge) angegeben. Dies versteht sich ohne Arbeitgeberanteile, ohne Beiträge zu Sozialkassen des Baugewerbes, ohne Winterbauumlage, ohne Aufwendungen für betriebliche Alters-, Invaliditäts- und Hinterbliebenenversorgung, ohne Vorruhestandsgelder und ohne Kurzarbeitergeld. Den Entgelten sind auch die Bezüge von Gesellschaftern, Vorstandsmitgliedern und anderen leitenden Kräften zuzurechnen, soweit sie steuerlich als Einkünfte aus nichtselbständiger Arbeit anzusehen sind.

Geleistete Arbeitsstunden

Alle von Inhabern, Angestellten, Arbeitern und Auszubildenden auf Baustellen und Bauhöfen tatsächlich geleisteten (nicht die bezahlten) Arbeitsstunden ohne Stunden für Bürotätigkeit.

Umsatz (ohne Umsatzsteuer)

Als Umsatz gelten die dem Finanzamt für die Umsatzsteuer zu meldenden steuerbaren Beträge im Bundesgebiet einschließlich Nachunternehmertätigkeit und Vergabe von Teilleistungen an Nachunternehmer. Dazu zählen auch Anzahlungen für Teilleistungen oder Vorauszahlungen vor Ausführung der entsprechenden Lieferung oder Leistungen ab 5 000 Euro. Der Gesamtumsatz enthält außer dem baugewerblichen Umsatz die Handels- und sonstigen Umsätze.

Abkürzungen

bzw.	= beziehungsweise
MD	= Monatsdurchschnitt
o.a.S.	= ohne ausgeprägten Schwerpunkt
a.n.g.	= anderweitig nicht genannt

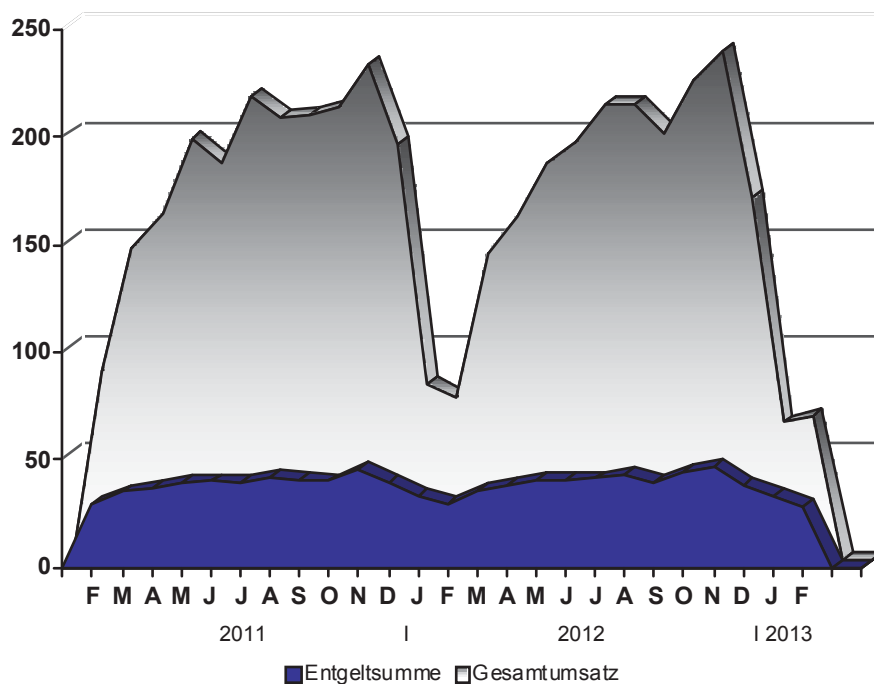
Zeichenerklärung

-	= nichts vorhanden
.	= Zahlenwert unbekannt oder geheimzuhalten
x	= Tabellenfach gesperrt, da Aussage nicht sinnvoll
0	= weniger als die Hälfte von 1 in der letzten besetzten Stelle, jedoch mehr als nichts

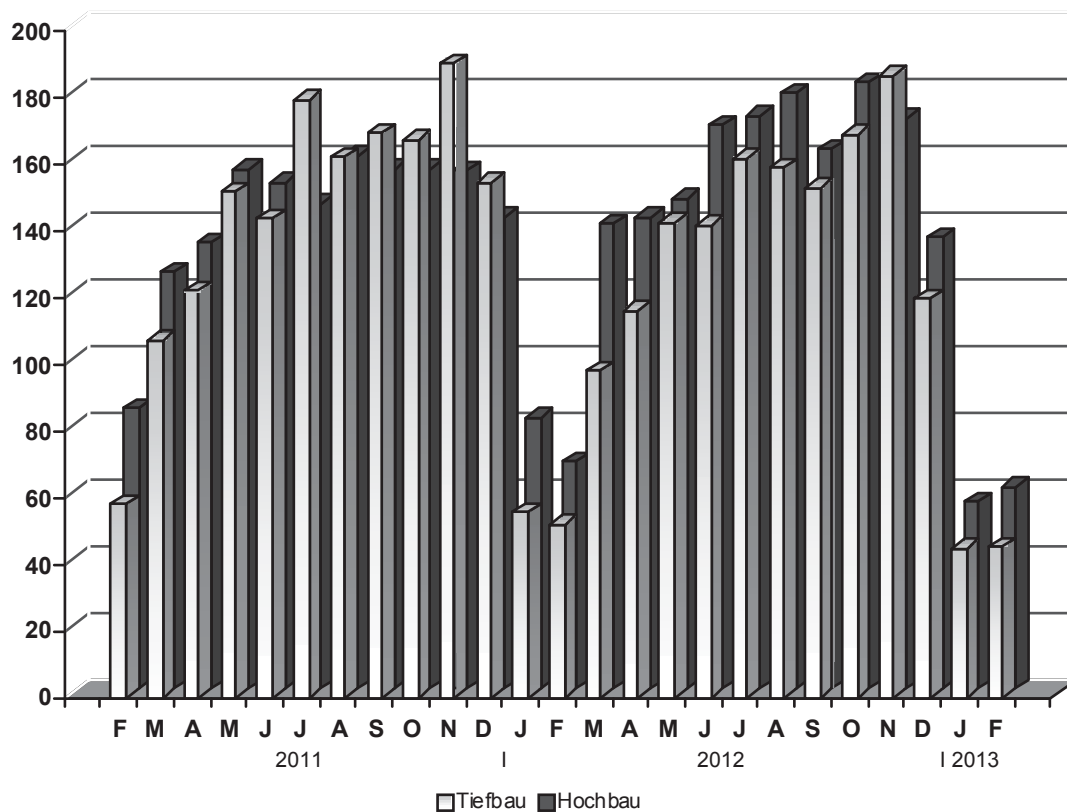
Anmerkung:

Abweichungen in den Summen erklären sich aus dem Runden der Einzelwerte.

Entwicklung von Gesamtumsatz sowie Entgeltsumme im Bauhauptgewerbe
(Mill. EUR)



Entwicklung des baugewerbl. Umsatzes in den Bereichen Hoch- und Tiefbau
(Mill. EUR)



1. Bauhauptgewerbe

1.1 Tätige Personen, Entgeltsumme, geleistete Arbeitsstunden sowie baugewerblicher Umsatz (hochgerechnete Ergebnisse für alle Betriebe)

Merkmal / Einheit	Februar 2012	Januar 2013	Februar 2013	Veränderung um % Februar 2013 gegenüber	
				Februar 2012	Januar 2013
Tätige Personen insgesamt	28 880	27 898	27 597	- 4,4	- 1,1
Entgeltsumme in 1 000 EUR	45 057	49 140	42 319	- 6,1	- 13,9
Arbeitstage	21	22	20	- 4,8	- 9,1
Geleistete Arbeitsstunden in 1 000	1 692	1 436	1 476	- 12,8	2,8
Wohnungsbau	489	371	371	- 24,1	-
gewerblicher und industrieller Bau	855	752	768	- 10,2	2,1
Hochbau	470	412	421	- 10,4	2,2
Tiefbau	385	340	347	- 9,9	2,1
öffentlicher und Straßenbau	348	313	337	- 3,2	7,7
Hochbau	99	106	114	15,2	7,5
Tiefbau	249	207	223	- 10,4	7,7
davon Straßenbau	138	132	145	5,1	9,8
sonstiger Tiefbau	111	75	78	- 29,7	4,0
Gesamtumsatz in 1 000 EUR ¹⁾	122 106	102 194	107 361	- 12,1	5,1
Baugewerblicher Umsatz in 1 000 EUR ¹⁾	119 962	100 779	105 426	- 12,1	4,6
Wohnungsbau	30 097	23 821	25 878	- 14,0	8,6
gewerblicher und industrieller Bau	62 126	54 435	56 313	- 9,4	3,4
Hochbau	30 528	24 436	27 124	- 11,2	11,0
Tiefbau	31 598	29 999	29 189	- 7,6	- 2,7
öffentlicher und Straßenbau	27 739	22 523	23 235	- 16,2	3,2
Hochbau	7 478	7 573	7 272	- 2,8	- 4,0
Tiefbau	20 261	14 950	15 963	- 21,2	6,8
davon Straßenbau	10 279	9 138	9 485	- 7,7	3,8
sonstiger Tiefbau	9 982	5 812	6 478	- 35,1	11,5

1) ohne Umsatzsteuer

1.2 Betriebe, Tätige Personen, Entgeltsumme, geleistete Arbeitsstunden sowie baugewerblicher Umsatz (Betriebe mit 20 Beschäftigten und mehr)

Merkmal / Einheit	Februar 2012	Januar 2013	Februar 2013	Januar 2013 – Feb. 2013 ²⁾	Veränderung um % Februar 2013 gegenüber	
					Februar 2012	Januar 2013
Betriebe	322	329	326	328	1,2	- 0,9
Tätige Personen insgesamt	15 929	15 677	15 508	15 593	- 2,6	- 2,1
Entgeltsumme in 1 000 EUR	29 128	32 591	28 067	60 657	- 3,6	- 13,9
Durchschnittsentgelt je Tätige Person in EUR	1 829	2 079	1 810	3 890	- 1,0	- 12,9
Geleistete Arbeitsstunden in 1 000	934	843	871	1 714	- 6,7	3,3
Wohnungsbau	88	74	74	148	- 15,9	-
gewerblicher und industr. Bau	595	542	554	1 096	- 6,9	2,2
Hochbau	294	268	274	542	- 6,8	2,2
Tiefbau	301	274	280	554	- 7,0	2,2
öffentl. und Straßenbau	251	227	243	470	- 3,2	7,0
Hochbau	51	56	60	116	17,6	7,1
Tiefbau	200	171	183	354	- 8,5	7,0
davon Straßenbau	105	104	114	218	8,6	9,6
sonstiger Tiefbau	95	67	69	136	- 27,4	3,0
Geleistete Arbeitsstunden je Arbeitstag in 1 000	44	38	44	41	-	15,8
Gesamtumsatz in 1 000 EUR ¹⁾	74 733	63 566	66 583	130 150	- 10,9	4,7
Baugewerblicher Umsatz in 1 000 EUR ¹⁾	73 791	62 729	65 438	128 167	- 11,3	4,3
Wohnungsbau	8 728	7 355	7 990	15 345	- 8,5	8,6
gewerblicher und industr. Bau	42 503	37 552	38 916	76 468	- 8,4	3,6
Hochbau	21 297	17 356	19 265	36 621	- 9,5	11,0
Tiefbau	21 206	20 196	19 651	39 847	- 7,3	- 2,7
öffentl. und Straßenbau	22 560	17 822	18 532	36 354	- 17,9	4,0
Hochbau	4 715	4 682	4 476	9 158	- 5,1	- 4,4
Tiefbau	17 845	13 140	14 056	27 196	- 21,2	7,0
davon Straßenbau	8 672	7 703	7 996	15 699	- 7,8	3,8
sonstiger Tiefbau	9 173	5 437	6 060	11 497	- 33,9	11,5
Baugewerblicher Umsatz je Arbeitstag in 1 000 EUR	3 514	2 851	3 272	3 052	- 6,9	14,8

1) ohne Umsatzsteuer

2) Betriebe und Tätige Personen im Jahresdurchschnitt

1.3 Betriebe, Tätige Personen, geleistete Arbeitsstunden, Entgeltsumme sowie Umsatz nach Wirtschaftszweigen im Berichtszeitraum Januar bis Februar 2013

Wirtschaftszweig	Betriebe ¹⁾	Tätige Personen ¹⁾	Geleistete Arbeitsstunden	Entgeltsumme	Baugewerblicher Umsatz	Gesamtumsatz
	Anzahl		1 000	1 000 EUR		
41.20.1 Bau von Gebäuden (ohne Fertigteilbau)	98	3 657	425	13 832	38 992	39 417
41.20.2 Errichtung von Fertigteilbauten	2
42.11.0 Bau von Straßen	53	3 763	288	13 823	21 940	22 440
42.12.0 Bau von Bahnverkehrsstrecken	12	1 118	96	4 925	3 359	3 469
42.13.0 Brücken- und Tunnelbau	7	615	75	2 936	6 647	6 647
42.21.0 Rohrleitungsbau, Brunnenbau, Kläranlagenbau	32	1 539	133	5 417	6 744	6 793
42.22.0 Kabelnetzleitungstiefbau	16	472	79	2 066	6 258	6 263
42.91.0 Wasserbau	2
42.99.0 Sonstiger Tiefbau a.n.g.	8	393	62	1 808	2 707	2 755
43.11.0 Abbrucharbeiten	6	204	30	1 121	2 234	2 235
43.12.0 Vorbereitende Baustellenarbeiten	6	398	82	1 860	12 071	12 071
43.13.0 Test- und Suchbohrung	1
43.91.1 Dachdeckerei	19	420	59	1 576	3 054	3 072
43.91.2 Zimmerei und Ingenieurholzbau	4	97	14	278	765	765
43.99.1 Gerüstbau	8	334	70	1 337	2 732	2 732
43.99.2 Schornstein-, Feuerungs- u. Industrieofenbau	5	185	35	930	2 838	3 010
43.99.9 Baugewerbe a.n.g.	50	2 136	242	7 469	15 507	16 161
41.2 bis 43.9 Bauhauptgewerbe insgesamt	328	15 593	1 712	60 657	128 168	130 150

1) im Jahresdurchschnitt

1.4 Betriebe, Tätige Personen, Entgeltsumme, geleistete Arbeitsstunden sowie baugewerblicher Umsatz nach Kreisen im Monat Februar 2013

Kreisfreie Stadt Landkreis Land	Be- triebe	Tätige Personen insgesamt	Entgelt- summe	Geleistete Arbeits- stunden insgesamt	Darunter	Baugewerbl. Umsatz insgesamt	Darunter
					im Hochbau		im Hochbau
		Anzahl	1 000 EUR		1 000	1 000 EUR	
Dessau - Roßlau, Stadt	9	513	723	22	14	2 014	999
Halle (Saale), Stadt	20	1 170	2 174	55	12	4 544	1 728
Magdeburg, Stadt	35	2 045	4 119	132	100	9 356	7 119
Altmarkkreis Salzwedel	16	557	969	38	19	2 463	1 076
Anhalt-Bitterfeld	20	641	1 030	32	14	2 279	935
Börde	21	783	1 370	46	24	4 444	2 556
Burgenlandkreis	28	1 228	1 958	48	14	3 503	1 508
Harz	32	1 286	2 110	56	34	3 904	2 664
Jerichower Land	16	1 534	3 177	95	20	3 604	243
Mansfeld-Südharz	20	1 132	1 898	60	18	3 018	895
Saalekreis	39	1 708	3 538	120	61	10 115	4 269
Salzlandkreis	28	1 287	2 172	69	23	9 459	3 699
Stendal	17	906	1 659	55	27	2 783	1 307
Wittenberg	25	718	1 170	39	27	3 952	2 731
Sachsen-Anhalt	326	15 508	28 067	871	408	65 438	31 731

1.5 Wertindex der Auftragseingänge (Jahr 2005 = 100)

Bauart / Auftraggeber	2012	2013		Zu- bzw. Abnahme (-) um % Februar 2013 gegenüber	
	Februar	Januar	Februar	Februar 2012	Januar 2013
Hochbau	77,2	53,8	63,9	- 17,2	18,8
Wohnungsbau	69,2	44,6	53,1	- 23,3	19,1
gewerblicher und industrieller Bau ¹⁾	80,4	52,6	70,5	- 12,3	34,0
öffentlicher Hochbau	80,0	73,2	59,7	- 25,3	- 18,4
Tiefbau	65,4	54,9	66,1	1,1	20,4
gewerblicher und industrieller Bau ²⁾	84,8	92,6	66,7	- 21,4	- 28,0
Straßenbau	66,7	40,9	60,5	- 9,3	47,9
sonstiger Tiefbau	40,5	28,2	72,6	79,3	157,4
Insgesamt	69,6	54,5	65,3	- 6,2	19,8

1) einschließlich landwirt. Bau sowie Bau für Bahn/Post

2) einschließlich Bau für Bahn/Post

1.6 Wertindex des Auftragsbestandes (Jahr 2005 = 100)

Bauart / Auftraggeber	31.12.2011	30.09.2012	31.12.2012	Zu- bzw. Abnahme (-) um % 31.12.2012 gegenüber	
				31.12.2011	30.09.2012
Hochbau	149,8	153,7	151,3	1,0	- 1,6
Wohnungsbau	155,4	112,8	130,0	- 16,3	15,2
gewerblicher und industrieller Bau ¹⁾	173,1	177,8	164,4	- 5,0	- 7,5
öffentlicher Hochbau	78,2	147,3	146,4	87,2	- 0,5
Tiefbau	87,9	113,4	95,9	9,1	- 15,4
gewerblicher und industrieller Bau ²⁾	163,1	201,6	175,3	7,5	- 13,0
Straßenbau	57,8	82,8	61,5	6,4	- 25,7
sonstiger Tiefbau	73,6	91,6	83,7	13,7	- 8,6
Insgesamt	105,2	124,7	111,4	5,9	- 10,7

1) einschließlich landwirt. Bau sowie Bau für Bahn/Post

2) einschließlich Bau für Bahn/Post

1.7 Wertindex der Auftragseingänge (2005 = 100) - Fortschreibung

Jahr (MD) Monat	Insgesamt	Davon							
		Hochbau				Tiefbau			
		zu- sammen	davon			zu- sammen	davon		
			Wohnungs- bau	gew. u. ind. Bau ¹⁾	öff. Bau		gew. u. ind. Bau ²⁾	Straßen- bau	sonstiger Tiefbau
2005 Jahr	100,0	100,0	100,0	100,0	100,0	100,0	100,0	100,0	100,0
2006 Jahr	102,1	107,5	92,1	122,2	83,3	99,1	108,4	97,5	90,1
2007 Jahr	102,0	110,0	85,0	125,8	98,3	97,6	108,3	91,9	92,4
2008 Jahr	101,3	110,4	80,5	127,6	102,5	96,2	101,0	97,0	89,4
2009 Jahr	99,1	105,3	74,3	125,3	89,7	95,7	95,3	96,0	95,7
2010 Jahr	101,0	109,4	85,3	113,4	137,1	96,3	105,8	95,9	85,6
2011 Jahr	107,4	124,5	118,2	140,3	81,2	97,9	133,0	86,6	71,1
2012 Jahr	109,7	126,0	103,7	138,7	120,6	100,8	136,0	83,3	81,7
2010 Februar	61,4	58,4	39,6	66,3	63,3	63,1	50,5	37,7	111,2
März	116,7	125,7	103,3	117,1	193,4	111,7	174,8	66,8	95,6
April	103,9	134,0	166,6	125,3	108,7	87,3	106,3	97,9	50,8
Mai	101,3	99,8	83,4	102,7	117,9	102,2	85,5	107,3	115,3
Juni	130,1	152,0	96,7	127,4	330,7	118,1	114,7	139,4	94,1
Juli	115,9	117,4	65,7	122,9	186,6	115,1	118,8	136,9	82,0
August	132,9	129,4	115,1	137,5	125,8	134,8	147,3	157,0	90,8
September	127,3	124,1	93,3	142,3	113,8	129,0	142,8	106,6	142,1
Oktober	96,8	112,4	77,3	133,3	100,3	88,3	111,4	83,9	66,4
November	81,6	110,3	64,3	120,9	152,4	65,9	80,3	53,2	65,3
Dezember	98,4	112,9	91,6	124,9	108,1	90,4	77,6	119,6	67,3
2011 Januar	46,7	78,3	50,8	107,1	26,7	29,3	34,6	26,2	26,9
Februar	73,5	99,6	74,1	124,3	58,3	59,1	88,7	45,4	42,0
März	172,1	156,6	240,1	129,9	106,0	180,6	317,1	133,4	79,8
April	105,1	113,1	98,2	135,3	62,5	100,6	129,7	80,8	92,0
Mai	104,2	135,3	93,8	177,1	62,9	87,1	97,3	93,0	67,1
Juni	113,2	122,7	93,3	143,4	101,5	108,0	113,8	119,2	86,5
Juli	107,4	127,7	109,3	129,3	153,5	96,3	116,7	103,7	62,2
August	128,2	108,5	94,9	119,0	95,4	139,1	179,7	116,8	119,9
September	150,5	193,5	248,0	189,5	114,6	126,8	156,8	130,9	85,7
Oktober	95,6	123,6	107,9	151,6	54,6	80,1	122,5	59,8	56,2
November	84,9	91,6	78,7	110,7	47,9	81,2	115,2	66,7	59,8
Dezember	107,2	143,9	128,7	166,8	91,0	87,0	124,1	62,7	74,7
2012 Januar	67,3	83,5	58,2	93,3	93,2	58,3	122,4	18,9	33,7
Februar	69,6	77,2	69,2	80,4	80,0	65,4	84,8	66,7	40,5
März	117,0	122,8	113,2	128,3	120,3	113,8	108,3	111,3	123,5
April	103,8	117,7	131,6	117,1	96,2	96,2	117,7	89,2	79,7
Mai	113,3	121,1	86,8	147,9	87,7	109,0	149,0	108,9	61,3
Juni	126,8	166,8	117,9	185,2	187,2	104,8	143,9	98,5	66,5
Juli	118,4	129,7	82,0	161,3	102,7	112,2	94,5	108,7	138,1
August	124,2	145,4	97,1	156,8	188,2	112,6	127,0	110,7	98,0
September	133,1	157,2	140,8	179,7	108,1	119,8	151,9	89,3	121,6
Oktober	146,1	134,0	89,6	157,1	130,3	152,8	306,8	68,3	80,2
November	89,5	123,2	98,3	123,8	163,5	71,0	91,9	56,2	65,3
Dezember	107,7	133,8	160,2	133,6	89,4	93,4	133,7	73,1	72,0
2013 Januar	54,5	53,8	44,6	52,6	73,2	54,9	92,6	40,9	28,2
Februar	65,3	63,9	53,1	70,5	59,7	66,1	66,7	60,5	72,6
Veränderung gegenüber dem gleichen Vorjahreszeitraum auf %									
2012 Februar	94,7	77,5	93,4	64,6	137,1	110,5	95,6	147,0	96,5
März	68,0	78,4	47,1	98,8	113,6	63,0	34,1	83,5	154,7
April	98,9	104,1	134,1	86,6	153,8	95,6	90,8	110,4	86,7
Mai	108,7	89,5	92,5	83,5	139,3	125,1	153,2	117,1	91,3
Juni	112,0	136,0	126,4	129,2	184,4	97,0	126,5	82,6	76,9
Juli	110,2	101,6	75,0	124,7	66,9	116,6	81,0	104,8	222,0
August	96,9	134,0	102,2	131,8	197,3	81,0	70,7	94,8	81,7
September	88,5	81,3	56,8	94,8	94,4	94,5	96,9	68,3	141,9
Oktober	152,9	108,4	83,1	103,6	238,7	190,8	250,5	114,0	142,8
November	105,4	134,5	124,9	111,8	341,7	87,3	79,8	84,2	109,2
Dezember	100,5	93,0	124,5	80,1	98,3	107,3	107,8	116,6	96,4
2013 Januar	81,0	64,4	76,7	56,4	78,5	94,0	75,6	216,0	83,8
Februar	93,8	82,8	76,7	87,7	74,7	101,1	78,6	90,7	179,3

1) einschließlich landwirt. Bau sowie Bau für Bahn/Post

2) einschließlich Bau für Bahn/Post

Veröffentlichungen ¹⁾ im Statistischen Landesamt Sachsen-Anhalt

Im Monat April 2013 erschienen:

Bestell-Nr.	Kennziffer/ Periodizität	Titel	Preis (in EUR)
1 Z 0 03	Z	Statistisches Monatsheft 4/13	5,50
3 C 3 05	C III - m-2/13	Schlachtungen und Geflügel - Februar 2013 -	
3 E 2 01	E II - m-1/13	Umsatz, Tätige Personen, Auftragseingang und Auftragsbestand im Baugewerbe Januar 2013	2,50
3 E 2 04	E II, E III - j/11	Jahreserhebung einschließlich Investitionserhebung bei Unternehmen des Bauhaupt- und Ausbaugewerbes - Ergebnisse 2011 -	2,50
3 E 5 02	E V - j/10	Handwerkszählung - Jahr 2010 -	5,00
3 F 2 01	F II - vj-4/12	Baugenehmigungen im Wohn- und Nichtwohnbau - 01.01. - 31.12.2012 -	2,50
3 G 4 01	G IV - m-12/12	Gäste und Übernachtungen im Reiseverkehr, Beherbergungskapazität Dezember 2012, Januar bis Dezember 2012 - Endgültige Ergebnisse -	6,00
3 H 1 01	H I - m-12/12	Straßenverkehrsunfälle - Dezember 2012 - Vorläufige Ergebnisse	6,00
3 H 1 01	H I - m-1/13	Straßenverkehrsunfälle - Januar 2013 - Vorläufige Ergebnisse	6,00
3 H 1 05	H I - vj-4/12	Fahrgäste und Beförderungsleistungen im Schienennahverkehr und im gewerblichen Omnibusverkehr - IV. Quartal 2012 -	1,50
3 H 2 01	H II - m-12/12	Binnenschifffahrt - Dezember 2012 -	4,00
3 M 1 03	M I - j/12	Kaufwerte landwirtschaftlicher Grundstücke - Jahr 2012 -	1,50
3 P 1 07	P I - j/91-07	Arbeitnehmerentgelt, Bruttolöhne und -gehälter nach Wirtschaftsbereichen 1991 - 2007; Stand: August 2012 - Revidierte Rückrechnungsergebnisse nach Revision 2011 -	4,50

1) Veröffentlichung als PDF-Datei kostenfrei erhältlich - bei Bestellung bitte die erste Stelle der Bestellnummer durch eine „6“ ersetzen