

# STATISTISCHE BERICHTE

H II  
m-2/11

Bestellnummer:  
3H201



## Verkehr

### Binnenschifffahrt

Februar 2011



SACHSEN-ANHALT

Statistisches Landesamt

Herausgabemonat: August 2011

Zu beziehen durch das  
Statistische Landesamt Sachsen-Anhalt  
Dezernat Öffentlichkeitsarbeit  
Postfach 20 11 56  
06012 Halle (Saale)

Preis: 4,00 EUR (kostenfrei als PDF-Datei verfügbar – Bestellnummer: 6H201)

Inhaltliche Verantwortung:

Dezernat: Handel, Gastgewerbe, Dienstleistungen, Verkehr  
Frau Pekel  
Telefon: 0345 2318-404

Auskünfte erhalten Sie unter:

Telefon: 0345 2318-777  
Telefon: 0345 2318-715  
Telefon: 0345 2318-716

Telefax: 0345 2318-913  
Internet: <http://www.statistik.sachsen-anhalt.de>  
E-Mail: [info@stala.mi.sachsen-anhalt.de](mailto:info@stala.mi.sachsen-anhalt.de)

Vertrieb:

Telefon: 0345 2318-718  
E-Mail: [shop@stala.mi.sachsen-anhalt.de](mailto:shop@stala.mi.sachsen-anhalt.de)

Druck: Statistisches Landesamt Sachsen-Anhalt

© Statistisches Landesamt Sachsen-Anhalt, Halle (Saale), 2011

Auszugsweise Vervielfältigung und Verbreitung mit Quellenangabe gestattet.

Bibliothek und Besucherdienst (Merseburger Straße 2):

Montag bis Donnerstag:	9.00 Uhr bis 15.30 Uhr	} möglichst nach Vereinbarung
Freitag:	9.00 Uhr bis 13.00 Uhr	

Telefon: 0345 2318-714  
E-Mail: [bibliothek@stala.mi.sachsen-anhalt.de](mailto:bibliothek@stala.mi.sachsen-anhalt.de)

# Statistischer Bericht

Binnenschifffahrt

Februar 2011

Land Sachsen-Anhalt



# Inhaltsverzeichnis

	Seite
Vorbemerkungen	4
Tabellen	
1. Güterverkehr auf Binnenwasserstraßen Sachsen-Anhalts - Zusammenfassende Übersichten	5
1.1 Güterumschlag nach Hauptverkehrsbeziehungen seit 1991	
1.2 Güterumschlag nach ausgewählten Güterabteilungen nach NST/R seit 1991	
1.3 Güterumschlag nach Güterabteilungen und Monaten	6
1.4 Tonnenkilometrische Leistung nach Güterabteilungen und Monaten	7
2. Güterumschlag auf Binnenwasserstraßen Sachsen-Anhalts	
2.1 Güterumschlag und tonnenkilometrische Leistung nach Hauptverkehrsbeziehungen	9
2.2 Güterumschlag nach Monaten	10
2.3 Güterumschlag nach Güterabteilungen	11
2.4 Güterumschlag nach Wasserstraßengebieten, Güterhauptgruppen und Hauptverkehrsbeziehungen im Monat	12
2.5 Güterumschlag nach Wasserstraßengebieten, Güterhauptgruppen und Hauptverkehrsbeziehungen im Berichtszeitraum	15
2.6 Containerumschlag nach Containerarten und Hauptverkehrsbeziehungen im Monat/Berichtszeitraum	19
2.7 Containerumschlag nach Wasserstraßengebieten, Containerart, Anzahl und TEU im Monat/Berichtszeitraum	20
2.8 Containerumschlag nach Wasserstraßengebieten, Containerart, Anzahl, TEU und Hauptverkehrsbeziehungen im Monat/Berichtszeitraum	21
3. Schiffsverkehr auf Binnenwasserstraßen Sachsen-Anhalts	
3.1 Schiffsverkehr nach Monaten	22
3.2 Schiffsverkehr nach Wasserstraßengebieten, Beladungszustand und Flagge im Monat	23
3.3 Schiffsverkehr nach Wasserstraßengebieten, Beladungszustand und Flagge im Berichtszeitraum	24
Grafiken	25
Anhang	29

## Zeichenerklärung

x	-Tabellenfach gesperrt, weil Aussage nicht sinnvoll
-	- nichts vorhanden
0	- weniger als die Hälfte von 1 in der letzten besetzten Stelle, jedoch mehr als nichts
.	- Zahlenwert unbekannt
...	- Wert liegt noch nicht vor

## Abkürzungen

TEU Twenty-Foot-Equivalent-Unit (Container ca. 6m Länge)

Abweichungen zu insgesamt sind Rundungsdifferenzen

## **Vorbemerkungen**

### **Rechtsgrundlage**

Gesetz zur Neuordnung der Statistiken der Schifffahrt und des Güterkraftverkehrs, Art. 1 Gesetz über die Verkehrsstatistik der See- und Binnenschifffahrt sowie des Güterkraftverkehrs (Verkehrsstatistikgesetz - VerkStatG) vom 20. Februar 2004 (BGBl. I S. 318), zuletzt geändert durch Art. 19 des Gesetzes vom 7. September 2007 (BGBl. I S. 2246), in Verbindung mit dem Gesetz über die Statistik für Bundeszwecke Bundesstatistikgesetz (BStatG) vom 22. Januar 1987 (BGBl. I S. 462,565), zuletzt geändert durch Artikel 3 des Gesetzes vom 7. September 2007 (BGBl. I S. 2246).

### **Zweck und Art der Erhebung**

Die Ergebnisse dieser Statistik dienen als Grundlage für verkehrspolitische Entscheidungen und Maßnahmen der obersten Verkehrsbehörden des Bundes und der Länder.

Die Erhebungen werden laufend durchgeführt und monatlich ausgewertet. Die Erfassung erfolgt mittels Zählkarten. Für jeden Lade- und Löschvorgang in den Häfen und Umschlagstellen sind über Ankunfts- bzw. Abgangszählkarten Auskünfte zu erteilen.

### **Binnenschifffahrtsstatistik**

Von der Binnenschifffahrtsstatistik wird der die Seegrenzen nicht überschreitende Schiffs- und Güterverkehr auf den Binnenwasserstraßen des Landes sowie der Binnen-See-Verkehr erfasst. Ausgewiesen werden die in den Häfen und sonstigen Umschlagstellen ankommenden und abgegangenen Schiffe.

Deutschland wird in neun Wasserstraßengebiete unterteilt.

Für das Land Sachsen-Anhalt werden für folgende Wasserstraßen Schiffsbewegungen nachgewiesen:

- Elbegebiet
- Mittellandkanalgebiet

### **Flagge**

Für den Nachweis des Schiffs- und Güterverkehrs nach Flaggen ist maßgebend, welche Flagge die Schiffe zum Zeitpunkt der Anschreibung führten.

### **Güterumschlag**

Der Güterumschlag ergibt sich aus den Meldungen über Aus- und Einladungen der in den Häfen ankommenden und abgegangenen Schiffe.

### **Güterarten**

Datenlieferungen an das Statistische Amt der EU machten eine Überarbeitung nötig. Der Nachweis der Güterarten erfolgt somit gemäß der neuen NST-2007, die insgesamt 20 Güterabteilungen umfasst.

Der Nachweis der Güterarten erfolgte bisher nach dem amtlichen Güterverzeichnis – NST/R-Systematisches Güterverzeichnis für die Verkehrsstatistik (Ausgabe 1969). Zugeordnet wurde der Güterumschlag nach den 10 einstelligen Güterabteilungen, 52 zweistelligen Güterhauptgruppen und 175 dreistelligen Gütergruppen.

### **Hauptverkehrsbeziehungen**

Der regionalen Abgrenzung der Binnenschifffahrt liegt das Verzeichnis deutscher und ausländischer Häfen (Ausgabe 1997) zugrunde.

Dargestellt wird der Verkehr innerhalb Deutschlands, d. h. Lokalverkehr (Verkehr innerhalb des Landes) und Wechselverkehr (Verkehr der Bundesländer untereinander) sowie der grenzüberschreitende Verkehr (Verkehr der Häfen der Bundesrepublik mit Häfen außerhalb Deutschlands).

### **Hinweis**

Die Hefte für das Jahr 2009 erschienen auf Grund der Neuprogrammierung und der daraus folgenden Neuorganisation der Arbeitsabläufe erst mit der Ausgabe von Oktober 2009.

## 1. Güterverkehr auf Binnenwasserstraßen Sachsen-Anhalts - Zusammenfassende Übersichten

### 1.1 Güterumschlag nach Hauptverkehrsbeziehungen seit 1991

Jahr	Insgesamt	Darunter		Empfang	Versand
		innerhalb Bundesrepublik Deutschland	grenzüber- schreitender Verkehr		
	in 1 000 Tonnen				
1991	2 736	.	.	666	2 070
1992	3 188	.	.	1 032	2 106
1993	3 235	.	.	1 045	2 190
1994	5 380	.	.	1 557	3 823
1995	6 978	5 310	1 669	2 265	4 714
1996	6 531	4 989	1 541	2 262	4 269
1997	7 214	5 583	1 631	2 715	4 499
1998	7 146	5 244	1 902	2 293	4 853
1999	7 302	5 605	1 697	2 257	5 044
2000	6 705	4 105	1 600	2 000	4 705
2001	5 978	4 304	1 673	1 880	4 097
2002	6 068	4 544	1 524	1 813	4 255
2003	6 474	4 669	1 806	2 029	4 445
2004	6 984	4 610	2 373	2 181	4 802
2005	7 909	5 560	2 349	2 234	5 675
2006	7 506	5 191	2 315	2 403	5 103
2007	7 565	4 918	2 647	2 619	4 946
2008	7 897	5 240	2 657	2 734	5 164
2009	7 161	5 079	2 074	2 098	5 064
2010	7 181	4 630	2 532	2 359	4 822

### 1.2 Güterumschlag nach ausgewählten Güterabteilungen nach NST/R seit 1991

Jahr	Insgesamt	Darunter			
		0 landwirtschaftl. und verwandte Erzeugnisse	3 Erdöl, Mineralölerzeugn., Gase	6 Steine und Erden	7 Düngemittel
		in 1 000 Tonnen			
1991	2 736	539	273	434	601
1992	3 188	677	505	570	526
1993	3 235	713	343	789	421
1994	5 380	931	563	1 971	715
1995	6 978	1 288	1 168	2 355	883
1996	6 531	1 192	1 107	2 448	838
1997	7 214	880	1 320	2 896	897
1998	7 146	1 055	1 191	2 429	1 297
1999	7 302	1 092	1 001	2 377	1 343
2000	6 705	1 496	928	2 067	949
2001	5 978	1 126	938	1 938	820
2002	6 068	1 148	878	2 016	827
2003	6 474	1 593	802	2 140	811
2004	6 984	1 207	758	2 740	798
2005	7 909	1 722	719	2 954	806
2006	7 506	1 649	693	2 612	713
2007	7 565	1 588	613	2 455	712
2008	7 897	1 739	706	2 536	684
2009	7 161	1 776	571	2 417	450
2010	7 181	1 906	639	2 183	533

### 1.3 Güterumschlag nach Güterabteilungen und Monaten

[illegible][illegible]





#### h 1.4 Tonnenkilometrische Leistung nach Güterabteilungen und Monaten

[illegible]

## 2. Güterumschlag auf Binnenwasserstraßen Sachsen-Anhalts

### 2.1 Güterumschlag und tonnenkilometrische Leistung nach Hauptverkehrsbeziehungen

Gegenstand der Nachweisung	Februar 2010	Januar 2011	Februar 2011	Januar bis Februar		
				2010	2011	Veränderung um %
	in 1 000 Tonnen					
	<b>Güterumschlag nach Hauptverkehrsbeziehungen</b>					
Verkehr innerhalb Sachsen-Anhalts	-	2	3	-	5	x
Verkehr mit anderen Bundesländern						
Empfang	15	91	140	86	232	+ 169,7
Versand	19	124	227	85	352	x
Grenzüberschreitender Verkehr						
Empfang	3	34	49	36	83	+ 132,5
Versand	1	109	184	50	293	x
Durchgangsverkehr	-	-	-	-	-	-
Gesamtverkehr	38	361	603	256	964	x
darunter Verkehr mit deutschen Schiffen	33	241	391	173	632	x
	<b>Tonnenkilometrische Leistung nach Hauptverkehrsbeziehungen</b>					
Verkehr innerhalb Sachsen-Anhalts	-	0	0	-	0	x
Verkehr mit anderen Bundesländern						
Empfang	4	30	51	29	81	+ 180,6
Versand	5	37	63	28	100	x
Grenzüberschreitender Verkehr						
Empfang	1	16	25	16	41	+ 161,2
Versand	0	58	96	24	154	x
Durchgangsverkehr	-	-	-	-	-	-
Gesamtverkehr	11	142	235	97	376	x
darunter Verkehr mit deutschen Schiffen	9	85	136	60	221	x

## 2.2 Güterumschlag nach Monaten

Zeitraum	2010			2011			Veränderung 2011/2010
	Empfang	Versand	gesamt	Empfang	Versand	gesamt	
	in Tonnen			in 1 000 Tonnen			um %
Januar	103	115	218	127	236	363	+ 66,4
Februar	18	19	38	192	414	606	x
März	238	474	713	...	...	...	...
April	197	548	745	...	...	...	...
Mai	205	441	647	...	...	...	...
Juni	218	466	684	...	...	...	...
Juli	195	394	589	...	...	...	...
August	251	476	727	...	...	...	...
September	245	530	776	...	...	...	...
Oktober	245	561	806	...	...	...	...
November	254	499	753	...	...	...	...
Dezember	189	296	486	...	...	...	...
<b>Insgesamt</b>	<b>2 359</b>	<b>4 822</b>	<b>7 181</b>	...	...	...	...

## 2.3 Güterumschlag nach Güterabteilungen

Güterabteilung	Februar 2010	Januar 2011	Februar 2011	Januar bis Februar		
				2010	2011	Veränderung um %
	in Tonnen					
	<b>Gesamtgüterumschlag nach Güterabteilungen</b>					
Erzeugnisse d. Land- u. Forstwirtschaft	23 226	168 336	232 203	110 024	400 539	x
Kohle, rohes Erdöl und Erdgas	-	1 072	6 308	1 989	7 380	x
Erze, Steine und Erden, sonst. Bergbauern.	23	73 334	155 833	14 137	229 167	x
Nahrungs- und Genussmittel	1 392	18 741	33 510	25 306	52 251	+ 106,5
Textilien, Bekleidung, Leder und -waren	146	37	100	234	137	- 41,3
Holzwaren, Papier, Pappe, Druckerzeugn.	748	2 120	9 812	6 462	11 932	+ 84,6
Kokerei- und Mineralölerzeugnisse	3 455	35 606	49 837	36 332	85 443	+ 135,2
Chemische Erzeugnisse	4 648	41 470	69 457	38 875	110 927	+ 185,3
Sonst. Mineralölerz. (Glas, Zement, Gips)	170	608	5 981	3 415	6 589	+ 92,9
Metalle und Metallerzeugnisse	201	2 951	7 146	1 954	10 096	x
Maschinen, Ausrüstungen, Haushaltsgeräte	1 730	2 797	1 726	4 405	4 523	+ 2,7
Fahrzeuge	-	695	702	538	1 397	+ 159,7
Möbel, Schmuck, Musikinstrumente	-	-	6	75	6	- 91,5
Sekundärrohstoffe, Abfälle	1 185	11 382	27 982	9 814	39 364	x
Post, Pakete	-	-	-	-	-	x
Geräte u. Material für die Güterbeförderung	800	1 607	2 769	2 304	4 376	+ 89,9
Umszugsgut	-	-	-	-	-	-
Sammelgut	-	-	-	-	-	-
Nicht identifizierbare Güter	-	-	17	-	17	x
Sonstige Güter a. n. g.	-	-	-	-	-	-
<b>Insgesamt</b>	<b>37 724</b>	<b>360 756</b>	<b>603 388</b>	<b>255 863</b>	<b>964 144</b>	<b>x</b>
	<b>Anteil der Güterabteilungen am Gesamtumschlag in %</b>					
Erzeugnisse d. Land- u. Forstwirtschaft	61,5	46,6	38,5	43,1	41,5	x
Kohle, rohes Erdöl und Erdgas	-	0,3	1,0	0,8	0,8	x
Erze, Steine und Erden, sonst. Bergbauern.	0,1	20,3	25,8	5,5	23,8	x
Nahrungs- und Genussmittel	3,7	5,2	5,6	9,9	5,4	x
Textilien, Bekleidung, Leder und -waren	0,4	0,0	0,0	0,1	0,0	x
Holzwaren, Papier, Pappe, Druckerzeugn.	2,0	0,6	1,6	2,5	1,2	x
Kokerei- und Mineralölerzeugnisse	9,2	9,9	8,3	14,2	8,9	x
Chemische Erzeugnisse	12,3	11,5	11,5	15,2	11,5	x
Sonst. Mineralölerz. (Glas, Zement, Gips)	0,5	0,2	1,0	1,3	0,7	x
Metalle und Metallerzeugnisse	0,5	0,8	1,2	0,8	1,0	x
Maschinen, Ausrüstungen, Haushaltsgeräte	4,6	0,8	0,3	1,7	0,5	x
Fahrzeuge	-	0,2	0,1	0,2	0,1	x
Möbel, Schmuck, Musikinstrumente	-	-	0,0	0,0	0,0	x
Sekundärrohstoffe, Abfälle	3,1	3,2	4,6	3,8	4,1	x
Post, Pakete	-	-	-	-	-	x
Geräte u. Material für die Güterbeförderung	2,1	0,4	0,5	0,9	0,5	x
Umszugsgut	-	-	-	-	-	x
Sammelgut	-	-	-	-	-	x
Nicht identifizierbare Güter	-	-	0,0	-	0,0	x
Sonstige Güter a. n. g.	-	-	-	-	-	x
<b>Insgesamt</b>	<b>100</b>	<b>100</b>	<b>100</b>	<b>100</b>	<b>100</b>	<b>x</b>

**2.4 Güterumschlag nach Wasserstraßengebieten, Güterhauptgruppen und Hauptverkehrsbeziehungen im Februar 2011**

NST- 2007 Abteilung Gruppe	Güterabteilung Gütergruppe	Güter- umschlag insgesamt	Empfang		Versand	
			davon aus Häfen		davon nach Häfen	
			in Deutschland	im Ausland	in Deutschland	im Ausland
in 1 000 Tonnen						
Elbegebiet						
01	Erzeugnisse der Land- u. Forstwirtschaft	90	11	1	39	40
01.1	Getreide	65	-	-	26	39
01.5	Forstwirtschaftliche Erzeugnisse	5	4	0	-	-
01.7	And. Erzeugn. pflanzlichen Ursprungs	21	7	1	13	-
02	Kohle, rohes Erdöl und Erdgas	1	-	1	-	-
02.1	Erze, Steine und Erden u. ä.	1	-	1	-	-
03	Erze, Steine u. Erden, sonst. Bergbauerzeugn.	58	2	7	46	3
03.4	(Koch-) Salz, Meerwasser	6	0	3	-	3
03.5	Steine und Erden Sand, Ton u. ä.	52	2	4	46	-
04	Nahrungs- und Genussmittel	10	6	-	2	2
04.3	Verarbeitetes Obst und Gemüse	0	0	-	-	-
04.4	Öle und Fette	8	6	-	-	2
04.5	Milch, Milcherzeugnisse, Speiseeis	0	-	-	0	-
04.8	Nahrungsmittel (außer Sammelgut)	1	-	-	1	-
05	Textilien, Bekleidung, Leder u. -waren	0	0	-	-	-
05.2	Bekleidung und Pelzwaren	0	0	-	-	-
06	Holzwaren, Papier, Pappe, Druckerzeugnisse	10	0	-	10	-
06.1	Holz-, Kork- und Flechtwaren	1	0	-	1	-
06.2	Papier, Pappe und -waren	8	-	-	8	-
07	Kokerei- und Mineralölerzeugnisse	50	40	3	5	1
07.2	Flüssige Mineralölerzeugnisse	50	40	3	5	1
08	Chemische Erzeugnisse	19	5	3	11	-
08.1	Chemische Grundstoffe (mineralisch)	5	2	1	2	-
08.2	Chemische Grundstoffe (organisch)	3	-	-	3	-
08.3	Stickstoffverbindungen, Düngemittel	11	3	2	6	-
08.5	Pharmazeutische Erzeugnisse	0	-	-	0	-
08.6	Gummi- oder Kunststoffwaren	1	1	-	0	-
09	Sonstige Mineralerzeugnisse	1	0	-	0	1
09.1	Glas, Porzellan u. ä. Erzeugnisse	0	0	-	0	-
09.3	Sonst. Baumaterialien und -erz	1	-	-	-	1
10	Metalle und Metallerzeugnisse	0	0	-	0	-
10.2	NE-Metalle, Halbzeug	0	0	-	0	-
10.4	Stahl- und Leichtmetallbauerzeugnisse	0	-	-	0	-
11	Maschinen und Ausrüstungen u. ä.	2	0	-	1	0
11.2	Haushaltsgeräte	0	-	-	0	-
11.8	Sonstige Maschinen	1	0	-	1	0
12	Fahrzeuge	1	1	-	-	-
12.1	Erzeugnisse der Automobilindustrie	1	1	-	-	-
13	Möbel, Schmuck, Musikinstrumente	0	-	-	0	-
13.1	Möbel	0	-	-	0	-
14	Sekundärrohstoffe, Abfälle	23	0	-	13	10
14.1	Hausmüll und kommunale Abfälle	0	-	-	0	-
14.2	Sonstige Abfälle und Sekundärrohstoffe	23	0	-	12	10
16	Geräte u. Material zur Güterbeförderung	2	1	-	1	-
16.1	Leere Container und Wechselbehälter	2	1	-	1	-
19	Nichtidentifizierbare Güter	0	0	-	-	-
19.1	Unbekannte Güter in Containern	0	0	-	-	-
Insgesamt		266	67	15	127	57

**Noch 2.4 Güterumschlag nach Wasserstraßengebieten, Güterhauptgruppen und Hauptverkehrsbeziehungen im Februar 2011**

NST- 2007 Abteilung Gruppe	Güterabteilung  Gütergruppe	Güter- umschlag  insgesamt	Empfang		Versand	
			davon aus Häfen		davon nach Häfen	
			in Deutschland	im Ausland	in Deutschland	im Ausland
		in 1 000 Tonnen				
		Mittellandkanalgebiet				
01	Erzeugnisse d. Land- u. Forstwirtschaft	143	19	7	32	85
01.1	Getreide	112	3	-	25	84
01.4	Obst und Gemüse	1	-	-	1	-
01.7	And. Erzeugn. pflanzlichen Ursprungs	31	16	7	7	1
02	Kohle, rohes Erdöl und Erdgas	5	2	3	-	-
02.1	Kohle	5	2	3	-	-
03	Erze, Steine u. Erden, sonst. Bergbauerzeugn.	98	35	6	43	14
03.4	(Koch-) Salz, Meerwasser	5	2	0	0	4
03.5	Steine und Erden Sand, Ton u. ä.	93	33	5	43	11
04	Nahrungs- und Genussmittel	24	10	5	7	2
04.4	Öle und Fette	16	10	5	-	1
04.6	Stärke(-erzeugnisse), Futtermittel	8	-	-	7	1
06	Holzwaren, Papier, Pappe, Druckerzeugnisse	0	-	-	0	-
06.2	Papier, Pappe und -waren	0	-	-	0	-
08	Chemische Erzeugnisse	51	7	8	13	22
08.1	Chemische Grundstoffe (mineralisch)	0	-	-	0	-
08.3	Stickstoffverbindungen, Düngemittel	50	7	8	13	22
08.5	Pharmazeutische Erzeugnisse	0	-	-	0	-
08.6	Gummi- oder Kunststoffwaren	1	1	-	0	-
09	Sonstige Mineralerzeugnisse	5	0	1	0	4
09.1	Glas, Porzellan u. ä. Erzeugnisse	1	0	-	0	-
09.2	Zement, Kalk, gebrannter Gips	4	-	-	-	4
09.3	Sonstige Baumaterialien und -erzeugnisse	1	-	1	-	-
10	Metalle und Metallerzeugnisse	7	1	4	2	-
10.1	Roheisen, Stahl, Ferrolegerungen	5	1	4	-	-
10.2	NE-Metalle, Halbzeug	1	-	-	1	-
10.5	Heizkessel, sonstige Metallerzeugnisse	1	-	-	1	-
14	Sekundärrohstoffe, Abfälle	5	-	-	5	-
14.2	Sonstige Abfälle und Sekundärrohstoffe	5	-	-	5	-
16	Geräte u. Material zur Güterbeförderung	1	1	-	0	-
16.1	Leere Container und Wechselbehälter	1	1	-	0	-
	Insgesamt	340	76	34	103	127

**Noch 2.4 Güterumschlag nach Wasserstraßengebieten, Güterhauptgruppen und Hauptverkehrsbeziehungen im Februar 2011**

NST- 2007 Abteilung Gruppe	Güterabteilung Gütergruppe	Güter- umschlag insgesamt	Empfang		Versand	
			davon aus Häfen		davon nach Häfen	
			in Deutschland	im Ausland	in Deutschland	im Ausland
in 1 000 Tonnen						
Wasserstraßengebiete insgesamt						
01	Erzeugnisse der Land- und Forstwirtschaft	234	30	9	71	124
01.1	Getreide	177	3	-	51	123
01.4	Obst und Gemüse	1	-	-	1	-
01.5	Forstwirtschaftliche Erzeugnisse	5	4	0	-	1
01.7	And. Erzeugn. pflanzlichen Ursprungs	52	23	8	20	1
02	Kohle, rohes Erdöl und Erdgas	6	2	4	-	-
02.1	Kohle	6	2	4	-	-
03	Erze, Steine u. Erden, sonst. Bergbauerzeugn.	156	37	13	89	17
03.4	(Koch-) Salz, Meerwasser	11	2	3	0	6
03.5	Steine und Erden Sand, Ton u. ä.	145	36	10	89	11
04	Nahrungs- und Genussmittel	34	16	5	9	4
04.3	Verarbeitetes Obst und Gemüse	0	0	-	-	-
04.4	Öle und Fette	24	16	5	-	3
04.5	Milch, Milcherzeugnisse, Speiseeis	0	-	-	0	-
04.6	Stärke(-erzeugnisse), Futtermittel	8	-	-	7	1
04.8	Nahrungsmittel (außer Sammelgut)	1	-	-	1	-
05	Textilien, Bekleidung, Leder und -waren	0	0	-	-	-
05.2	Bekleidung und Pelzwaren	0	0	-	-	-
06	Holzwaren, Papier, Pappe, Druckerzeugnisse	10	0	-	10	-
06.1	Holz-, Kork- und Flechtwaren	1	0	-	1	-
06.2	Papier, Pappe und -waren	8	-	-	8	-
07	Kokerei- und Mineralölerzeugnisse	50	40	3	5	1
07.2	Flüssige Mineralölerzeugnisse	50	40	3	5	1
08	Chemische Erzeugnisse	71	13	11	24	22
08.1	Chemische Grundstoffe (mineralisch)	5	2	1	2	-
08.2	Chemische Grundstoffe (organisch)	3	-	-	3	-
08.3	Stickstoffverbindungen, Düngemittel	61	9	10	19	22
08.5	Pharmazeutische Erzeugnisse	0	-	-	0	-
08.6	Gummi- oder Kunststoffwaren	2	1	-	0	-
09	Sonstige Mineralerzeugnisse	6	0	1	0	5
09.1	Glas, Porzellan u. ä. Erzeugnisse	1	0	-	0	-
09.2	Zement, Kalk, gebrannter Gips	4	-	-	-	4
09.3	Sonstige Baumaterialien und -erzeugnisse	1	-	1	-	1
10	Metalle und Metallerzeugnisse	7	1	4	2	-
10.1	Roheisen, Stahl, Ferrolegierungen	5	1	4	-	-
10.2	NE-Metalle, Halbzeug	1	0	-	1	-
10.4	Schmelz- und Leichtmetallbauerzeugnisse	0	-	-	0	-
10.5	Heizkessel, sonstige Metallerzeugnisse	1	-	-	1	-
11	Maschinen und Ausrüstungen u. ä.	2	0	-	1	0
11.2	Haushaltsgeräte	0	-	-	0	-
11.8	Sonstige Maschinen	1	0	-	1	0
12	Fahrzeuge	1	1	-	-	-
12.1	Erzeugnisse der Automobilindustrie	1	1	-	-	-
13	Möbel, Schmuck, Musikinstrumente u. ä.	0	-	-	0	-
13.1	Möbel	0	-	-	0	-
14	Sekundärrohstoffe, Abfälle	28	0	-	17	10
14.1	Hausmüll und kommunale Abfälle	0	-	-	0	-
14.2	Sonstige Abfälle und Sekundärrohstoffe	28	0	-	17	10
16	Geräte u. Material zur Güterbeförderung	3	2	-	1	-
16.1	Leere Container und Wechselbehälter	3	2	-	1	-
19	Nicht identifizierbare Güter	0	0	-	-	-
19.1	Unbekannte Güter in Containern	0	0	-	-	-
Insgesamt		606	143	49	230	184



**2.5 Güterumschlag nach Wasserstraßengebieten, Güterhauptgruppen und Hauptverkehrsbeziehungen von Januar bis Februar 2011**

NST- 2007 Abteilung Gruppe	Güterabteilung Gütergruppe	Güter- umschlag insgesamt	Empfang		Versand	
			davon aus Häfen		davon nach Häfen	
			in Deutschland	im Ausland	in Deutschland	im Ausland
in 1 000 Tonnen						
			Elbegebiet			
01	Erzeugnisse der Land- und Forstwirtschaft	139	23	1	55	60
01.1	Getreide	98	1	-	37	60
01.5	Forstwirtschaftliche Erzeugnisse	5	4	0	-	1
01.7	And. Erzeugn. pflanzlichen Ursprungs	36	18	1	17	-
02	Kohle, rohes Erdöl und Erdgas	1	-	1	-	-
02.1	Kohle	1	-	1	-	-
03	Erze, Steine u. Erden, sonst. Bergbauerzeugn.	87	4	10	71	3
03.2	NE-Metallerze	0	0	-	-	-
03.4	(Koch-) Salz, Meerwasser	8	0	5	0	3
03.5	Steine und Erden Sand, Ton u. ä.	79	3	5	71	-
04	Nahrungs- und Genussmittel	15	9	1	3	2
04.3	Verarbeitetes Obst und Gemüse	0	0	-	-	-
04.4	Öle und Fette	12	9	1	1	2
04.5	Milch, Milcherzeugnisse, Speiseeis	0	-	-	0	-
04.8	Nahrungsmittel (außer Sammelgut)	3	-	-	3	-
05	Textilien, Bekleidung, Leder und -waren	0	0	-	-	-
05.2	Bekleidung und Pelzwaren	0	0	-	-	-
06	Holzwaren, Papier, Pappe, Druckerzeugnisse	12	0	-	12	-
06.1	Holz-, Kork- und Flechtwaren	1	0	-	1	-
06.2	Papier, Pappe und -waren	10	-	-	10	-
07	Kokerei- und Mineralölerzeugnisse	85	72	3	6	4
07.2	Flüssige Mineralölerzeugnisse	85	72	3	6	4
08	Chemische Erzeugnisse	32	7	8	17	-
08.1	Chemische Grundstoffe (mineralisch)	11	3	4	4	-
08.2	Chemische Grundstoffe (organisch)	6	-	-	6	-
08.3	Stickstoffverbindungen, Düngemittel	14	3	4	7	-
08.5	Pharmazeutische Erzeugnisse	0	-	-	0	-
08.6	Gummi- oder Kunststoffwaren	1	1	-	0	-
09	Sonstige Mineralerzeugnisse	1	0	-	0	1
09.1	Glas, Porzellan u. ä. Erzeugnisse	1	0	-	0	-
09.3	Sonstige Baumaterialien und -erzeugnisse	1	-	-	-	1
10	Metalle und Metallerzeugnisse	2	1	-	0	1
10.1	Roheisen, Stahl, Ferrolegierungen	1	1	-	-	1
10.2	NE-Metalle, Halbzeug	0	0	-	0	-
10.4	Stahl- und Leichtmetallbauerzeugnisse	0	-	-	0	-
11	Maschinen und Ausrüstungen u. ä.	5	2	0	2	0
11.2	Haushaltsgeräte	0	-	-	0	-
11.4	Geräte d. Elektrizitätserzeugung u. -verteilung	1	1	-	-	-
11.8	Sonstige Maschinen	3	0	0	2	0
12	Fahrzeuge	2	1	-	0	-
12.1	Erzeugnisse der Automobilindustrie	2	1	-	0	-
13	Möbel, Schmuck, Musikinstrumente u. ä.	0	-	-	0	-
13.1	Möbel	0	-	-	0	-
14	Sekundärrohstoffe, Abfälle	33	1	-	18	14
14.1	Hausmüll und kommunale Abfälle	0	-	-	0	-
14.2	Sonstige Abfälle und Sekundärrohstoffe	33	1	-	18	14
16	Geräte u. Material zur Güterbeförderung	3	1	-	1	-
16.1	Leere Container und Wechselbehälter	3	1	-	1	-
19	Nicht identifizierbare Güter	0	0	-	-	-
19.1	Unbekannte Güter in Containern	0	0	-	-	-
	Insgesamt	416	120	24	186	86

**Noch 2.5 Güterumschlag nach Wasserstraßengebieten, Güterhauptgruppen und Hauptverkehrsbeziehungen von Januar bis Februar 2011**

NST- 2007 Abteilung Gruppe	Güterabteilung  Gütergruppe	Güter- umschlag  insgesamt	Empfang		Versand	
			davon aus Häfen		davon nach Häfen	
			in Deutschland	im Ausland	in Deutschland	im Ausland
		in 1 000 Tonnen				
		Mittellandkanalgebiet				
01	Erzeugnisse der Land- und Forstwirtschaft	265	33	23	64	146
01.1	Getreide	194	5	2	42	145
01.4	Obst und Gemüse	1	-	-	1	-
01.7	And. Erzeugn. pflanzlichen Ursprungs	71	28	21	21	1
02	Kohle, rohes Erdöl und Erdgas	6	3	3	-	-
02.1	Kohle	6	3	3	-	-
03	Erze, Steine u. Erden, sonst. Bergbauerzeugn.	142	52	9	64	18
03.4	(Koch-) Salz, Meerwasser	7	2	1	0	5
03.5	Steine und Erden Sand, Ton u. ä.	135	50	8	64	13
04	Nahrungs- und Genussmittel	38	18	6	11	3
04.4	Öle und Fette	27	18	6	1	2
04.6	Stärke(-erzeugnisse), Futtermittel	11	-	-	10	1
06	Holzwaren, Papier, Pappe, Druckerzeugnisse	0	-	-	0	-
06.2	Papier, Pappe und -waren	0	-	-	0	-
08	Chemische Erzeugnisse	80	9	12	21	37
08.1	Chemische Grundstoffe (mineralisch)	0	-	-	0	-
08.3	Stickstoffverbindungen, Düngemittel	78	8	12	21	37
08.5	Pharmazeutische Erzeugnisse	0	-	-	0	-
08.6	Gummi- oder Kunststoffwaren	1	1	-	0	-
09	Sonstige Mineralerzeugnisse	5	1	1	0	4
09.1	Glas, Porzellan u. ä. Erzeugnisse	1	1	-	0	-
09.2	Zement, Kalk, gebrannter Gips	4	-	-	-	4
09.3	Sonstige Baumaterialien und -erzeugnisse	1	-	1	-	-
10	Metalle und Metallerzeugnisse	8	1	5	2	-
10.1	Roheisen, Stahl, Ferrolegierungen	6	1	5	-	-
10.2	NE-Metalle, Halbzeug	2	-	-	2	-
10.5	Heizkessel, sonstige Metallerzeugnisse	1	-	-	1	-
14	Sekundärrohstoffe, Abfälle	6	-	-	6	-
14.2	Sonstige Abfälle und Sekundärrohstoffe	6	-	-	6	-
16	Geräte u. Material zur Güterbeförderung	2	1	-	0	-
16.1	Leere Container und Wechselbehälter	2	1	-	0	-
	Insgesamt	553	116	59	170	208

**Noch 2.5 Güterumschlag nach Wasserstraßengebieten, Güterhauptgruppen und Hauptverkehrsbeziehungen von Januar bis Februar 2011**

NST- 2007 Abteilung Gruppe	Güterabteilung Gütergruppe	Güter- umschlag insgesamt	Empfang		Versand	
			davon aus Häfen		davon nach Häfen	
			in Deutschland	im Ausland	in Deutschland	im Ausland
in 1 000 Tonnen						
Wasserstraßengebiete insgesamt						
01	Erzeugnisse der Land- und Forstwirtschaft	404	55	24	119	206
01.1	Getreide	292	6	2	80	205
01.4	Obst und Gemüse	1	-	-	1	-
01.5	Forstwirtschaftliche Erzeugnisse	5	4	0	-	1
01.7	And. Erzeugn. pflanzlichen Ursprungs	107	46	22	39	1
02	Kohle, rohes Erdöl und Erdgas	7	3	4	-	-
02.1	Kohle	7	3	4	-	-
03	Erze, Steine u. Erden, sonst. Bergbauerzeugn.	229	55	19	135	21
03.2	NE-Metallerze	0	0	-	-	-
03.4	(Koch-) Salz, Meerwasser	15	2	6	0	7
03.5	Steine und Erden Sand, Ton u. ä.	214	53	13	135	13
04	Nahrungs- und Genussmittel	52	26	7	14	5
04.3	Verarbeitetes Obst und Gemüse	0	0	-	-	-
04.4	Öle und Fette	39	26	7	2	4
04.5	Milch, Milcherzeugnisse, Speiseeis	0	-	-	0	-
04.6	Stärke(-erzeugnisse), Futtermittel	11	-	-	10	1
04.8	Nahrungsmittel (außer Sammelgut)	3	-	-	3	-
05	Textilien, Bekleidung, Leder und -waren	0	0	-	-	-
05.2	Bekleidung und Pelzwaren	0	0	-	-	-
06	Holzwaren, Papier, Pappe, Druckerzeugnisse	12	0	-	12	-
06.1	Holz-, Kork- und Flechtwaren	1	0	-	1	-
06.2	Papier, Pappe und -waren	11	-	-	11	-
07	Kokerei- und Mineralölerzeugnisse	85	72	3	6	4
07.2	Flüssige Mineralölerzeugnisse	85	72	3	6	4
08	Chemische Erzeugnisse	112	15	21	39	37
08.1	Chemische Grundstoffe (mineralisch)	11	3	4	4	-
08.2	Chemische Grundstoffe (organisch)	6	-	-	6	-
08.3	Stickstoffverbindungen, Düngemittel	93	10	17	28	37
08.5	Pharmazeutische Erzeugnisse	0	-	-	0	-
08.6	Gummi- oder Kunststoffwaren	2	2	-	0	-
09	Sonstige Mineralerzeugnisse	7	1	1	0	5
09.1	Glas, Porzellan u. ä. Erzeugnisse	1	1	-	0	-
09.2	Zement, Kalk, gebrannter Gips	4	-	-	-	4
09.3	Sonstige Baumaterialien und -erzeugnisse	1	-	1	-	1
10	Metalle und Metallerzeugnisse	10	2	5	3	1
10.1	Roheisen, Stahl, Ferrolegierungen	7	2	5	-	1
10.2	NE-Metalle, Halbzeug	2	0	-	2	-
10.4	Stahl- und Leichtmetallbauerzeugnisse	0	-	-	0	-
10.5	Heizkessel, sonstige Metallerzeugnisse	1	-	-	1	-
11	Maschinen und Ausrüstungen u. ä.	5	2	0	2	0
11.2	Haushaltsgeräte	0	-	-	0	-
11.4	Geräte d. Elektrizitätserzeug. u. -verteilung	1	1	-	-	-
11.8	Sonstige Maschinen	3	0	0	2	0

**Noch 2.5 Güterumschlag nach Wasserstraßengebieten, Güterhauptgruppen und Hauptverkehrsbeziehungen von Januar bis Februar 2011**

NST- 2007 Abteilung Gruppe	Güterabteilung Gütergruppe	Güter- umschlag insgesamt	Empfang		Versand		
			davon aus Häfen		davon nach Häfen		
			in Deutschland	im Ausland	in Deutschland	im Ausland	
		in 1 000 Tonnen					
		noch Wasserstraßengebiete insgesamt					
12	Fahrzeuge	2	1	-	0	-	
12.1	Erzeugnisse der Automobilindustrie	2	1	-	0	-	
13	Möbel, Schmuck, Musikinstrumente	0	-	-	0	-	
13.1	Möbel	0	-	-	0	-	
14	Sekundärrohstoffe, Abfälle	39	1	-	25	14	
14.1	Hausmüll und kommunale Abfälle	0	-	-	0	-	
14.2	Sonstige Abfälle und Sekundärrohstoffe	39	1	-	24	14	
16	Geräte u. Material zur Güterbeförderung	4	3	-	2	-	
16.1	Leere Container und Wechselbehälter	4	3	-	2	-	
19	Nicht identifizierbare Güter	0	0	-	-	-	
19.1	Unbekannte Güter in Containern	0	0	-	-	-	
	Insgesamt	969	236	83	357	293	

## 2.6 Containerumschlag nach Containerarten und Hauptverkehrsbeziehungen

Containerart	Einheit	Januar 2011	Februar 2011	Januar- Februar			
				2010	2011	Veränderung um %	
		Verkehr innerhalb Deutschlands					
20-Fuß Container beladen	Anzahl	344	736	354	1 080	+	114,0
30-Fuß Container beladen	Anzahl	-	-	-	-		-
40-Fuß Container beladen	Anzahl	169	335	179	504	+	98,2
Container größer 40-Fuß beladen	Anzahl	-	20	-	20		x
zusammen	TEU	682	1 451	712	2 133	+	112,8
darin beförderte Güter	Tonnen	11 125	22 851	11 697	33 976	+	105,4
20-Fuß Container leer	Anzahl	372	607	305	979	+	63,2
30-Fuß Container leer	Anzahl	-	-	-	-		-
40-Fuß Container leer	Anzahl	203	338	217	541	+	66,5
Container größer 40-Fuß leer	Anzahl	-	26	-	26		x
zusammen	TEU	778	1 342	739	2 120	+	72,4
Insgesamt	TEU	1 460	2 793	1 451	4 253	+	91,3
		Grenzüberschreitender Empfang und Versand					
20-Fuß Container beladen	Anzahl	-	-	-	-		-
30-Fuß Container beladen	Anzahl	-	-	-	-		-
40-Fuß Container beladen	Anzahl	-	-	-	-		-
Container größer 40-Fuß beladen	Anzahl	-	-	-	-		-
zusammen	TEU	-	-	-	-		-
darin beförderte Güter	Tonnen	-	-	-	-		-
20-Fuß Container leer	Anzahl	-	-	-	-		-
30-Fuß Container leer	Anzahl	-	-	-	-		-
40-Fuß Container leer	Anzahl	-	-	-	-		-
Container größer 40-Fuß leer	Anzahl	-	-	-	-		-
zusammen	TEU	-	-	-	-		-
Insgesamt	TEU	-	-	-	-		-
		Gesamtverkehr					
20-Fuß Container beladen	Anzahl	344	736	354	1 080	+	114,0
30-Fuß Container beladen	Anzahl	-	-	-	-		-
40-Fuß Container beladen	Anzahl	169	335	179	504	+	98,2
Container größer 40-Fuß beladen	Anzahl	-	20	-	20		x
zusammen	TEU	682	1 451	712	2 133	+	112,8
darin beförderte Güter	Tonnen	11 125	22 851	11 697	33 976	+	105,4
20-Fuß Container leer	Anzahl	372	607	305	979	+	63,2
30-Fuß Container leer	Anzahl	-	-	-	-		-
40-Fuß Container leer	Anzahl	203	338	217	541	+	66,5
Container größer 40-Fuß leer	Anzahl	-	26	-	26		x
zusammen	TEU	778	1 342	739	2 120	+	72,4
Insgesamt	TEU	1 460	2 793	1 451	4 253	+	91,3

## 2.7 Containerumschlag nach Wasserstraßengebieten, Containerart, Anzahl und TEU im Jahr 2010

Containerart	Einheit	Empfang		Versand		Insgesamt		
		2010	2011	2010	2011	2010	2011	Veränderung um %
		Februar Elbegebiet						
20-Fuß Container	Anzahl	47	182	55	138	102	320	x
30-Fuß Container	Anzahl	-	-	-	-	-	-	-
40-Fuß Container	Anzahl	109	341	202	294	311	635	+ 104,2
Container größer 40-Fuß	Anzahl	-	26	-	20	-	46	x
Insgesamt	TEU	265	923	459	771	724	1 694	+ 133,9
		Mittellandkanalgebiet						
20-Fuß Container	Anzahl	-	524	-	499	-	1 023	x
30-Fuß Container	Anzahl	-	-	-	-	-	-	-
40-Fuß Container	Anzahl	-	33	-	11	-	44	x
Container größer 40-Fuß	Anzahl	-	-	-	-	-	-	-
Insgesamt	TEU	-	590	-	521	-	1 111	x
		Wasserstraßengebiete insgesamt						
20-Fuß Container	Anzahl	47	706	55	637	102	1 343	x
30-Fuß Container	Anzahl	-	-	-	-	-	-	-
40-Fuß Container	Anzahl	109	374	202	305	311	679	+ 118,3
Container größer 40-Fuß	Anzahl	-	26	-	20	-	46	-
Insgesamt	TEU	265	1 513	459	1 292	724	2 805	x
		Januar-Februar Elbegebiet						
20-Fuß Container	Anzahl	115	341	84	316	199	657	x
30-Fuß Container	Anzahl	-	-	-	-	-	-	-
40-Fuß Container	Anzahl	249	515	348	479	597	994	+ 66,5
Container größer 40-Fuß	Anzahl	-	26	-	20	-	46	x
Insgesamt	TEU	613	1 430	780	1 319	1 393	2 749	+ 97,3
		Mittellandkanalgebiet						
20-Fuß Container	Anzahl	326	745	236	657	562	1 402	+ 149,5
30-Fuß Container	Anzahl	-	-	-	-	-	-	-
40-Fuß Container	Anzahl	64	42	46	22	110	64	- 41,8
Container größer 40-Fuß	Anzahl	-	-	-	-	-	-	-
Insgesamt	TEU	454	829	328	701	782	1 530	+ 95,7
		Wasserstraßengebiete insgesamt						
20-Fuß Container	Anzahl	441	1 086	320	973	761	2 059	+ 170,6
30-Fuß Container	Anzahl	-	-	-	-	-	-	-
40-Fuß Container	Anzahl	313	557	394	501	707	1 058	+ 49,6
Container größer 40-Fuß	Anzahl	-	26	-	20	-	46	-
Insgesamt	TEU	1 067	2 259	1 108	2 020	2 175	4 279	+ 96,7

**2.8 Containerumschlag nach Wasserstraßengebieten, Containerart, Anzahl, TEU und Hauptverkehrsbeziehungen  
im Jahr 2011**

Containerart	Einheit	Container- umschlag insgesamt	Empfang		Versand	
			davon aus Häfen		davon nach Häfen	
			in Deutschland	im Ausland	in Deutschland	im Ausland
			Februar Elbegebiet			
20-Fuß Container	Anzahl	320	182	-	138	
30-Fuß Container	Anzahl	-	-	-	-	
40-Fuß Container	Anzahl	635	341	-	294	
Container größer 40-Fuß	Anzahl	46	26	-	20	
Insgesamt	TEU	1 694	923	-	771	
			Mittellandkanalgebiet			
20-Fuß Container	Anzahl	1023	524	-	499	
30-Fuß Container	Anzahl	-	-	-	-	
40-Fuß Container	Anzahl	44	33	-	11	
Container größer 40-Fuß	Anzahl	-	-	-	-	
Insgesamt	TEU	1 111	590	-	521	
			Wasserstraßengebiete insgesamt			
20-Fuß Container	Anzahl	1 343	706	-	637	
30-Fuß Container	Anzahl	-	-	-	-	
40-Fuß Container	Anzahl	679	374	-	305	
Container größer 40-Fuß	Anzahl	46	26	-	20	
Insgesamt	TEU	2 805	1 513	-	1 292	
			Januar-Februar Elbegebiet			
20-Fuß Container	Anzahl	657	341	-	316	
30-Fuß Container	Anzahl	-	-	-	-	
40-Fuß Container	Anzahl	994	515	-	479	
Container größer 40-Fuß	Anzahl	46	26	-	20	
Insgesamt	TEU	2 749	1 430	-	1 319	
			Mittellandkanalgebiet			
20-Fuß Container	Anzahl	1 402	745	-	657	
30-Fuß Container	Anzahl	-	-	-	-	
40-Fuß Container	Anzahl	64	42	-	22	
Container größer 40-Fuß	Anzahl	-	-	-	-	
Insgesamt	TEU	1 530	829	-	701	
			Wasserstraßengebiete insgesamt			
20-Fuß Container	Anzahl	2 059	1 086	-	973	
30-Fuß Container	Anzahl	-	-	-	-	
40-Fuß Container	Anzahl	1 058	557	-	501	
Container größer 40-Fuß	Anzahl	46	26	-	20	
Insgesamt	TEU	4 279	2 259	-	2 020	

### 3. Schiffsverkehr auf Binnenwasserstraßen Sachsen-Anhalts

#### 3.1 Schiffsverkehr nach Monaten

Zeitraum	2011			2010	Veränderung 2011/2010 um %	
	Schiffe beladen	Schiffe unbeladen	Schiffe gesamt	Schiffe gesamt		
Januar	430	327	757	437	+	73,2
Februar	725	547	1272	110		x
März	...	...	...	1 491		...
April	...	...	...	1 684		...
Mai	...	...	...	1 415		...
Juni	...	...	...	1 561		...
Juli	...	...	...	1 397		...
August	...	...	...	1 629		...
September	...	...	...	1 758		...
Oktober	...	...	...	1 722		...
November	...	...	...	1 640		...
Dezember	...	...	...	1 035		...
<b>Insgesamt</b>	...	...	...	<b>15 879</b>		...



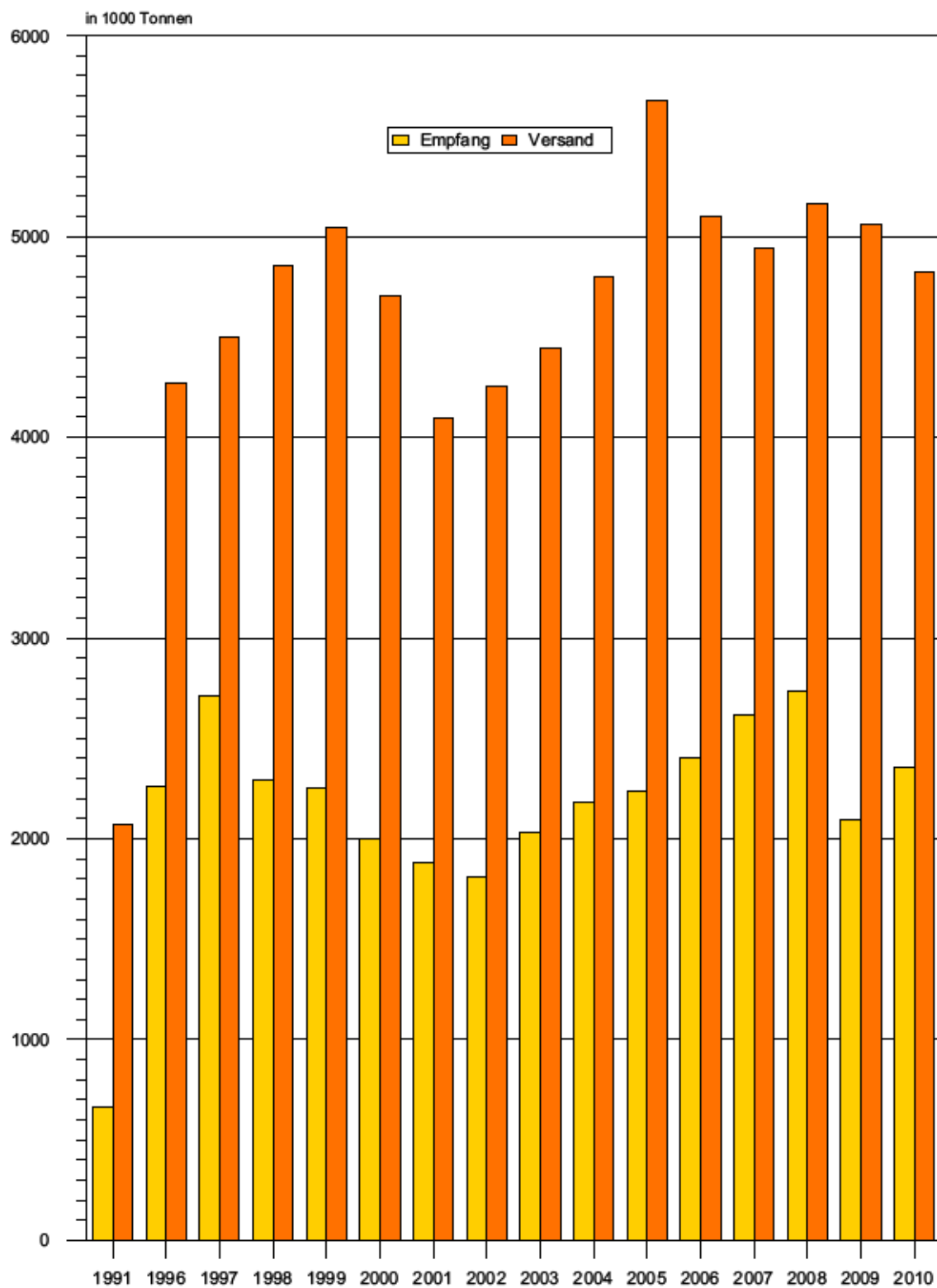
### 3.2 Schiffsverkehr nach Wasserstraßengebieten, Beladungszustand und Flagge im Februar 2011

Flagge	Schiffe mit eigenem Antrieb					Schiffe ohne eigenen Antrieb				
	beladen			unbeladen		beladen			unbeladen	
	Anzahl	Trag- fähigkeit 1 000 t	Aus-/ Ein- ladungen 1 000 t	Anzahl	Trag- fähigkeit 1 000 t	Anzahl	Trag- fähigkeit 1 000 t	Aus-/ Ein- ladungen 1 000 t	Anzahl	Trag- fähigkeit 1 000 t
<b>Februar</b>										
<b>Elbegebiet</b>										
Deutschland	168	205	167	147	179	124	107	33	60	53
Niederlande	31	39	30	31	39	-	-	-	-	-
Belgien	5	5	4	3	3	-	-	-	-	-
Tschechien	14	14	8	12	13	10	10	6	8	8
Polen	19	17	13	19	17	12	10	6	12	10
<b>Insgesamt</b>	<b>237</b>	<b>280</b>	<b>221</b>	<b>212</b>	<b>252</b>	<b>146</b>	<b>127</b>	<b>46</b>	<b>80</b>	<b>71</b>
<b>Mittellandkanalgebiet</b>										
Deutschland	180	239	192	134	171	6	3	3	6	3
Niederlande	108	128	106	71	82	-	-	-	-	-
Belgien	4	5	4	4	5	-	-	-	-	-
Tschechien	5	6	5	5	6	-	-	-	-	-
Polen	30	29	22	26	25	9	8	7	9	8
<b>Insgesamt</b>	<b>327</b>	<b>407</b>	<b>330</b>	<b>240</b>	<b>289</b>	<b>15</b>	<b>11</b>	<b>9</b>	<b>15</b>	<b>11</b>
<b>Wasserstraßengebiete insgesamt</b>										
Deutschland	348	444	359	281	350	130	110	35	66	57
Niederlande	139	168	136	102	122	-	-	-	-	-
Belgien	9	10	8	7	9	-	-	-	-	-
Tschechien	19	20	13	17	19	10	10	6	8	8
Polen	49	46	35	45	42	21	18	13	21	18
<b>Insgesamt</b>	<b>564</b>	<b>688</b>	<b>551</b>	<b>452</b>	<b>541</b>	<b>161</b>	<b>137</b>	<b>55</b>	<b>95</b>	<b>82</b>

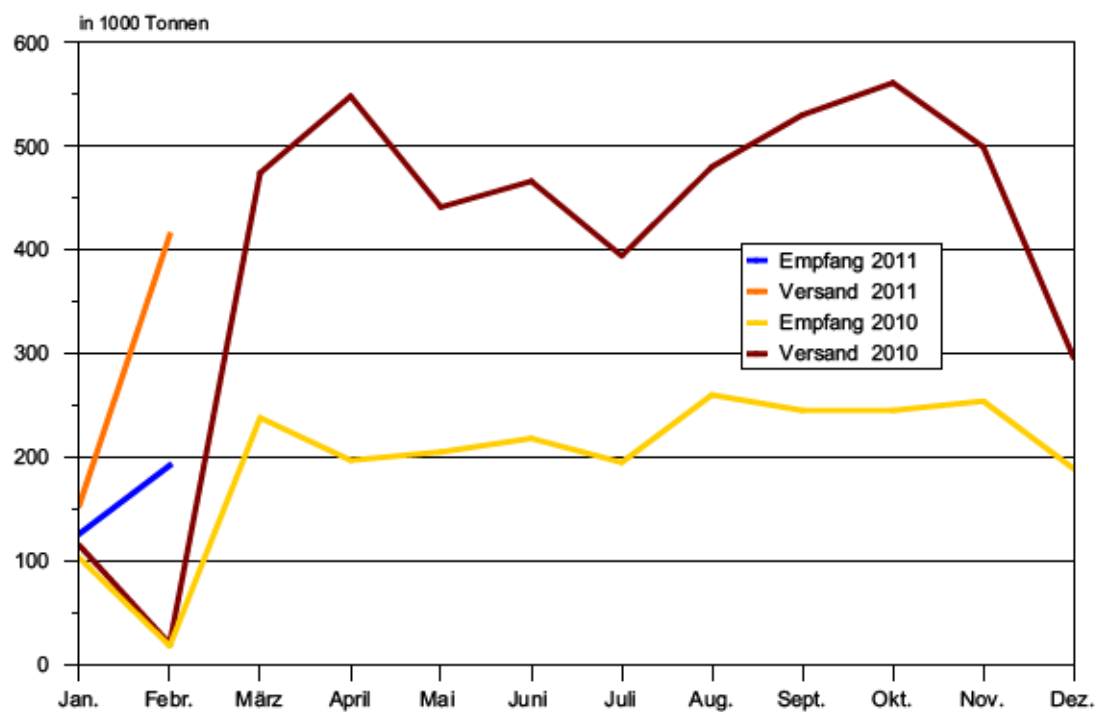
## 3.3 Schiffsverkehr nach Wasserstraßengebieten, Beladungszustand und Flagge Januar bis Februar 2011

Flagge	Schiffe mit eigenem Antrieb					Schiffe ohne eigenen Antrieb				
	beladen			unbeladen		beladen			unbeladen	
	Anzahl	Trag- fähigkeit 1 000 t	Aus-/ Ein- ladungen 1 000 t	Anzahl	Trag- fähigkeit 1 000 t	Anzahl	Trag- fähigkeit 1 000 t	Aus-/ Ein- ladungen 1 000 t	Anzahl	Trag- fähigkeit 1 000 t
<b>Januar-Februar</b>										
<b>Elbegebiet</b>										
Deutschland	274	337	268	237	289	196	165	52	101	83
Niederlande	42	53	40	42	53	1	1	1	1	1
Belgien	8	9	6	6	8	-	-	-	-	-
Tschechien	24	24	15	22	23	12	12	7	9	8
Polen	25	23	17	25	23	18	14	9	18	14
<b>Insgesamt</b>	<b>373</b>	<b>446</b>	<b>347</b>	<b>332</b>	<b>396</b>	<b>227</b>	<b>192</b>	<b>70</b>	<b>129</b>	<b>106</b>
<b>Mittellandkanalgebiet</b>										
Deutschland	303	399	313	224	281	7	4	4	7	4
Niederlande	175	218	179	118	141	-	-	-	-	-
Belgien	5	7	5	5	7	-	-	-	-	-
Tschechien	14	15	14	12	13	-	-	-	-	-
Polen	40	37	29	36	33	11	9	8	11	9
<b>Insgesamt</b>	<b>537</b>	<b>676</b>	<b>541</b>	<b>395</b>	<b>475</b>	<b>18</b>	<b>14</b>	<b>12</b>	<b>18</b>	<b>14</b>
<b>Wasserstraßengebiete insgesamt</b>										
Deutschland	577	736	581	461	570	203	169	56	108	87
Niederlande	217	271	219	160	194	1	1	1	1	1
Belgien	13	16	11	11	14	-	-	-	-	-
Tschechien	38	39	29	34	36	12	12	7	9	8
Polen	65	60	47	61	56	29	24	18	29	24
<b>Insgesamt</b>	<b>910</b>	<b>1 122</b>	<b>888</b>	<b>727</b>	<b>870</b>	<b>245</b>	<b>205</b>	<b>81</b>	<b>147</b>	<b>120</b>

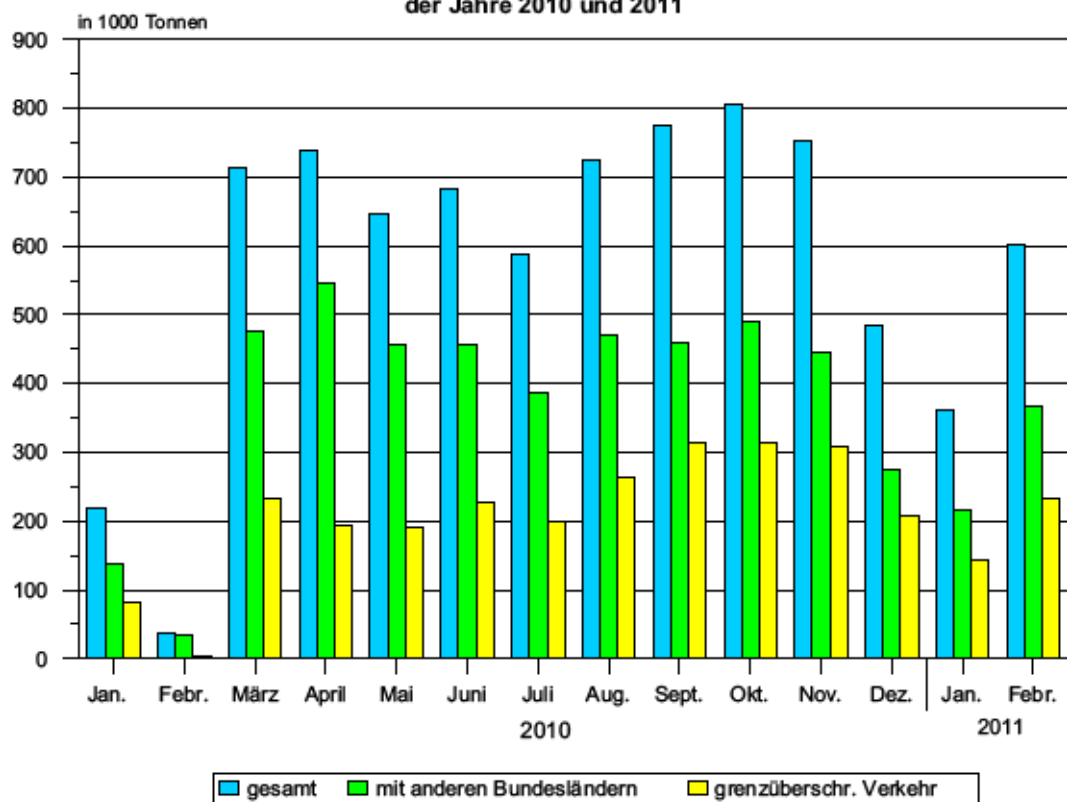
### 1. Güterverkehr auf Binnenwasserstraßen 1991 - 2010



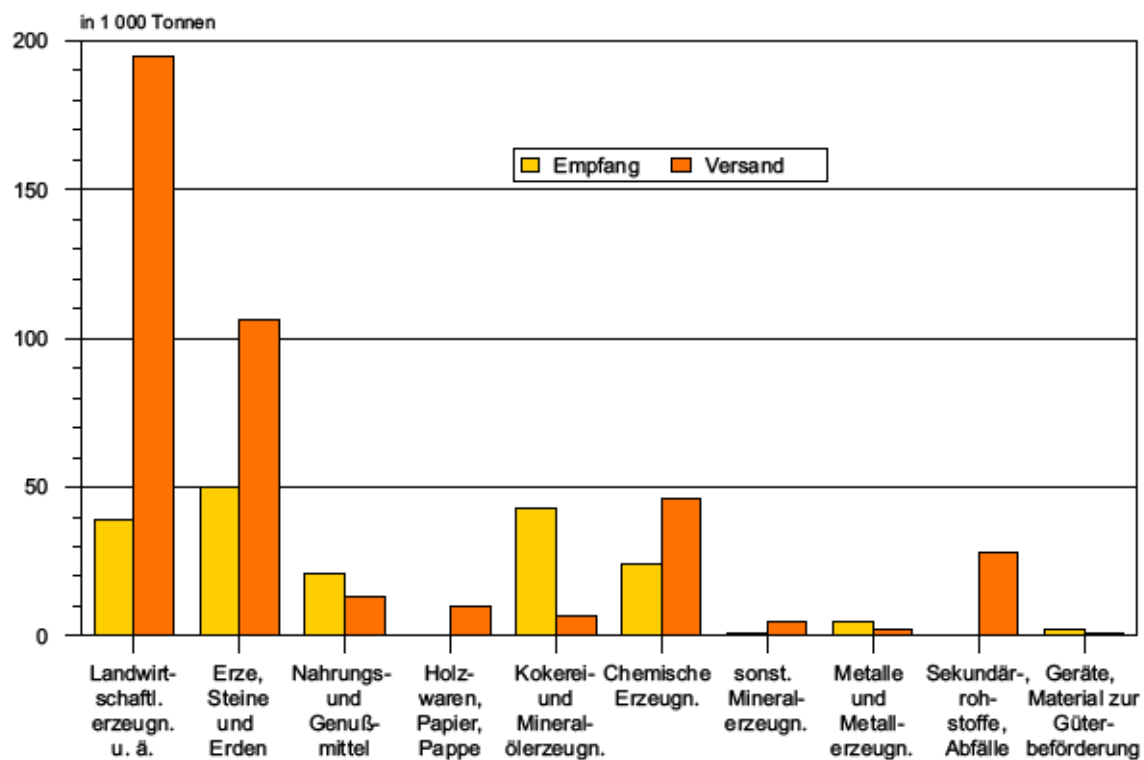
## 2. Gesamtgüterumschlag auf Binnenwasserstraßen der Jahre 2010 und 2011



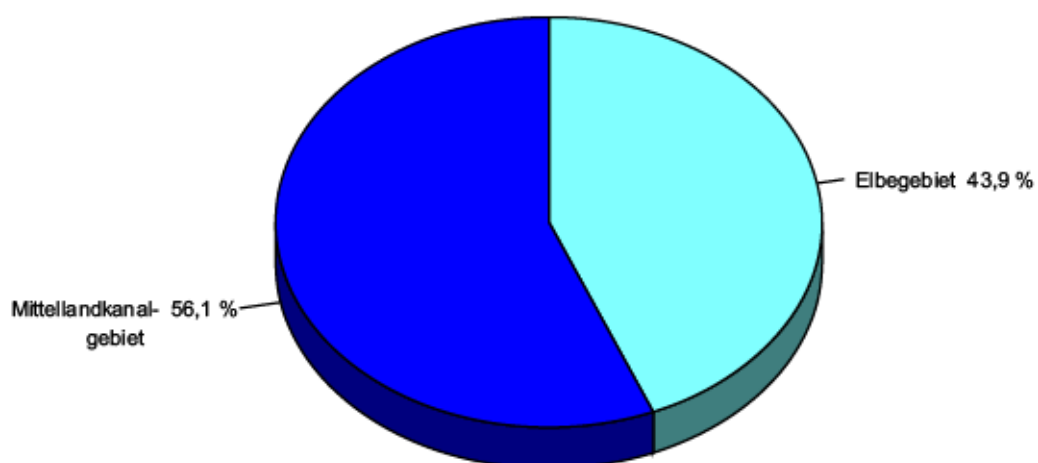
## 3. Güterumschlag nach Hauptverkehrsbeziehungen der Jahre 2010 und 2011



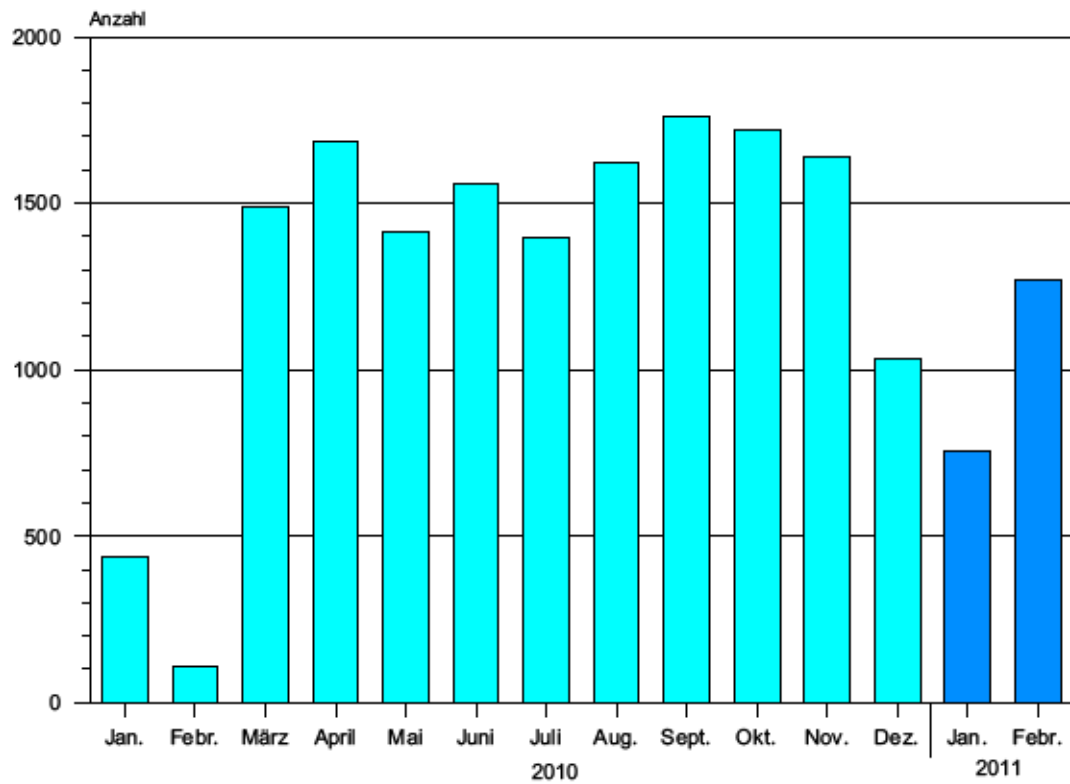
#### 4. Güterumschlag nach ausgewählten Güterabteilungen Februar 2011



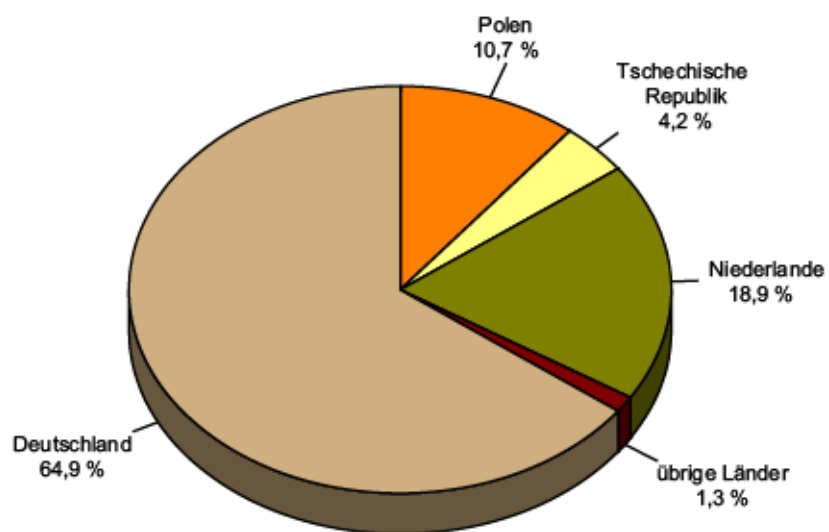
#### 5. Güterumschlag nach Wasserstraßengebieten Februar 2011



### 6. Schiffsankünfte und -abgänge nach Monaten der Jahre 2010 und 2011



### 7. Schiffsankünfte und -abgänge nach Herkunftsländern im Februar 2011



## Veröffentlichungen <sup>1)</sup> im Statistischen Landesamt Sachsen-Anhalt

Im Monat Juli 2011 erschienen:

Bestell-Nr.	Kennziffer/ Periodizität	Titel	Preis (in EUR)
1 Z 0 03	Z	Statistisches Monatsheft 7/11	5,50
3 A 1 02	A I, A II, A III - hj-2/10	Bevölkerung der Gemeinden; Natürliche Bevölkerungsbewegungen, Wanderungen - Stand: 31.12.2010 - Gebietsstände: 31.12.2010 und 01.01.2011	8,00
3 A 6 06	A VI - j/10	Pendlerströme der sozialversicherungspflichtig Beschäftigten - Stichtag: 30.06.2010 -	2,50
3 B 3 03	B III - j/10	Akademische, staatliche und kirchliche Abschlussprüfungen - Prüfungsjahr 2010 -	7,00
3 E 1 02	E I - m-4/11	Beschäftigte, Umsatz im Verarbeitenden Gewerbe sowie im Bergbau und der Gewinnung von Steinen und Erden - April 2011 - Vorläufige Ergebnisse Betriebe mit 50 und mehr tätigen Personen	5,00
3 E 1 03	E I - j/10	Beschäftigte, Umsatz, Produktion im Verarbeitenden Gewerbe sowie im Bergbau und der Gewinnung von Steinen und Erden - Jahr 2010 -	10,50
3 E 1 08	E I - m-4/11	Auftragseingangsindex und Umsatzindex im Verarbeitenden Gewerbe April 2011 - Vorläufige Ergebnisse -	5,50
3 E 1 09	E I - vj-1/11	Produktion ausgewählter Erzeugnisse im Verarbeitenden Gewerbe sowie im Bergbau und der Gewinnung von Steinen und Erden - I. Quartal 2011 -	2,50
3 E 2 01	E II - m-4/11	Umsatz, Tätige Personen, Auftragseingang und Auftragsbestand im Baugewerbe April 2011	2,50
3 F 1 02	F I, F II - j/10	Baufertigstellungen, Bauabgang und Wohnungsbestand im Wohn- und Nichtwohnbau - Jahr 2010 -	4,00
3 F 2 01	F II - m-4/11	Baugenehmigungen und Baufertigstellungen im Wohn- und Nichtwohnbau April 2011	2,50
3 F 2 01	F II - m-5/11	Baugenehmigungen und Baufertigstellungen im Wohn- und Nichtwohnbau Mai 2011	2,50
3 H 1 01	H I - m-2/11	Straßenverkehrsunfälle - Februar 2011 - Vorläufige Ergebnisse	6,00
3 H 1 05	H I - vj-1/11	Fahrgäste und Beförderungsleistungen im Schienennahverkehr und im gewerblichen Omnibusverkehr - I. Quartal 2011 -	1,50
3 H 2 01	H II - m-12/10	Binnenschifffahrt - Dezember 2010 -	3,50
3 L 2 02	L II - j/09	Gemeindefinanzen - Einnahmen und Ausgaben - Jahresrechnung 2009	5,00

1) Veröffentlichung als PDF-Datei kostenfrei erhältlich - bei Bestellung bitte die erste Stelle der Bestellnummer durch eine „6“ ersetzen