

# STATISTISCHE BERICHTE

H II  
m-11/09

Bestellnummer:  
3H201



## Verkehr

### Binnenschifffahrt

November 2009



SACHSEN-ANHALT

Statistisches Landesamt

Herausgabemonat: April 2010

Zu beziehen durch das  
Statistische Landesamt Sachsen-Anhalt  
Dezernat Öffentlichkeitsarbeit  
Postfach 20 11 56  
06012 Halle (Saale)

Preis: 3,50 EUR (kostenfrei als PDF-Datei verfügbar – Bestellnummer: 6H201)

Inhaltliche Verantwortung:

Dezernat: Handel, Gastgewerbe, Dienstleistungen, Verkehr  
Frau Pekel  
Telefon: 0345 2318-404

Auskünfte erhalten Sie unter:

Telefon: 0345 2318-777  
Telefon: 0345 2318-715  
Telefon: 0345 2318-716

Telefax: 0345 2318-913  
Internet: <http://www.statistik.sachsen-anhalt.de>  
E-Mail: [info@stala.mi.sachsen-anhalt.de](mailto:info@stala.mi.sachsen-anhalt.de)

Vertrieb:

Telefon: 0345 2318-718  
E-Mail: [shop@stala.mi.sachsen-anhalt.de](mailto:shop@stala.mi.sachsen-anhalt.de)

Druck: Statistisches Landesamt Sachsen-Anhalt

© Statistisches Landesamt Sachsen-Anhalt, Halle (Saale), 2010

Auszugsweise Vervielfältigung und Verbreitung mit Quellenangabe gestattet.

Bibliothek und Besucherdienst (Merseburger Straße 2):

Montag bis Donnerstag:	9.00 Uhr bis 15.30 Uhr	} möglichst nach Vereinbarung
Freitag:	9.00 Uhr bis 13.00 Uhr	

Telefon: 0345 2318-714  
E-Mail: [bibliothek@stala.mi.sachsen-anhalt.de](mailto:bibliothek@stala.mi.sachsen-anhalt.de)

# Statistischer Bericht

Binnenschifffahrt

November 2009

Land Sachsen-Anhalt



# Inhaltsverzeichnis

	Seite
Vorbemerkungen	4
Tabellen	
1. Güterverkehr auf Binnenwasserstraßen Sachsen-Anhalts - Zusammenfassende Übersichten	5
1.1 Güterumschlag nach Hauptverkehrsbeziehungen seit 1991	
1.2 Güterumschlag nach ausgewählten Güterabteilungen seit 1991	
1.3 Güterumschlag nach Güterabteilungen und Monaten	6
1.4 Tonnenkilometrische Leistung nach Güterabteilungen und Monaten	7
2. Güterumschlag auf Binnenwasserstraßen Sachsen-Anhalts	
2.1 Güterumschlag und tonnenkilometrische Leistung nach Hauptverkehrsbeziehungen	8
2.2 Güterumschlag nach Monaten	9
2.3 Güterumschlag nach Güterabteilungen	10
2.4 Güterumschlag nach Wasserstraßengebieten, Güterhauptgruppen und Hauptverkehrsbeziehungen im Monat	11
2.5 Güterumschlag nach Wasserstraßengebieten, Güterhauptgruppen und Hauptverkehrsbeziehungen im Berichtszeitraum	14
2.6 Containerumschlag nach Containerarten und Hauptverkehrsbeziehungen im Monat/Berichtszeitraum	17
2.7 Containerumschlag nach Wasserstraßengebieten, Containerart, Anzahl und TEU im Monat/Berichtszeitraum	18
2.8 Containerumschlag nach Wasserstraßengebieten, Containerart, Anzahl und TEU im Monat/Berichtszeitraum	19
3. Schiffsverkehr auf Binnenwasserstraßen Sachsen-Anhalts	
3.1 Schiffsverkehr nach Monaten	20
3.2 Schiffsverkehr nach Wasserstraßengebieten, Beladungszustand und Flagge im Monat	21
3.3 Schiffsverkehr nach Wasserstraßengebieten, Beladungszustand und Flagge im Berichtszeitraum	22
Grafiken	23

## Zeichenerklärung

x	-Tabellenfach gesperrt, weil Aussage nicht sinnvoll
-	- nichts vorhanden
0	- weniger als die Hälfte von 1 in der letzten besetzten Stelle, jedoch mehr als nichts
.	- Zahlenwert unbekannt
...	- Wert liegt noch nicht vor

## Abkürzungen

TEU Twenty-Foot-Equivalent-Unit (Container ca. 6m Länge)

Abweichungen zu insgesamt sind Rundungsdifferenzen

## **Vorbemerkungen**

### **Rechtsgrundlage**

Gesetz zur Neuordnung der Statistiken der Schifffahrt und des Güterkraftverkehrs, Art. 1 Gesetz über die Verkehrsstatistik der See- und Binnenschifffahrt sowie des Güterkraftverkehrs (Verkehrsstatistikgesetz - VerkStatG) vom 20. Februar 2004 (BGBl. I S. 318), zuletzt geändert durch Art. 19 des Gesetzes vom 7. September 2007 (BGBl. I S. 2246), in Verbindung mit dem Gesetz über die Statistik für Bundeszwecke Bundesstatistikgesetz (BStatG) vom 22. Januar 1987 (BGBl. I S. 462,565), zuletzt geändert durch Artikel 3 des Gesetzes vom 7. September 2007 (BGBl. I S. 2246).

### **Zweck und Art der Erhebung**

Die Ergebnisse dieser Statistik dienen als Grundlage für verkehrspolitische Entscheidungen und Maßnahmen der obersten Verkehrsbehörden des Bundes und der Länder.

Die Erhebungen werden laufend durchgeführt und monatlich ausgewertet. Die Erfassung erfolgt mittels Zählkarten. Für jeden Lade- und Löschvorgang in den Häfen und Umschlagstellen sind über Ankunfts- bzw. Abgangszählkarten Auskünfte zu erteilen.

### **Binnenschifffahrtsstatistik**

Von der Binnenschifffahrtsstatistik wird der die Seegrenzen nicht überschreitende Schiffs- und Güterverkehr auf den Binnenwasserstraßen des Landes sowie der Binnen-See-Verkehr erfasst. Ausgewiesen werden die in den Häfen und sonstigen Umschlagstellen ankommenden und abgegangenen Schiffe.

Deutschland wird in neun Wasserstraßengebiete unterteilt.

Für das Land Sachsen-Anhalt werden für folgende Wasserstraßen Schiffsbewegungen nachgewiesen:

- Elbegebiet
- Mittellandkanalgebiet

### **Flagge**

Für den Nachweis des Schiffs- und Güterverkehrs nach Flaggen ist maßgebend, welche Flagge die Schiffe zum Zeitpunkt der Anschreibung führten.

### **Güterumschlag**

Der Güterumschlag ergibt sich aus den Meldungen über Aus- und Einladungen der in den Häfen ankommenden und abgegangenen Schiffe.

### **Güterarten**

Der Nachweis der Güterarten erfolgt nach dem amtlichen Güterverzeichnis – NST/R-Systematisches Güterverzeichnis für die Verkehrsstatistik (Ausgabe 1969). Zugeordnet wird der Güterumschlag nach den 10 einstelligen Güterabteilungen, 52 zweistelligen Güterhauptgruppen und 175 dreistelligen Gütergruppen.

### **Hauptverkehrsbeziehungen**

Der regionalen Abgrenzung der Binnenschifffahrt liegt das Verzeichnis deutscher und ausländischer Häfen (Ausgabe 1997) zugrunde.

Dargestellt wird der Verkehr innerhalb Deutschlands, d. h. Lokalverkehr (Verkehr innerhalb des Landes) und Wechselverkehr (Verkehr der Bundesländer untereinander) sowie der grenzüberschreitende Verkehr (Verkehr der Häfen der Bundesrepublik mit Häfen außerhalb Deutschlands).

### **Hinweis**

Die Hefte für das Jahr 2009 erscheinen auf Grund der Neuprogrammierung und der daraus folgenden Neuorganisation der Arbeitsabläufe erst mit der Ausgabe von Oktober 2009.

## 1. Güterverkehr auf Binnenwasserstraßen Sachsen-Anhalts - Zusammenfassende Übersichten

### 1.1 Güterumschlag nach Hauptverkehrsbeziehungen seit 1991

Jahr	Insgesamt	Davon		Empfang	Versand
		innerhalb Bundesrepublik Deutschland	grenzüber- schreitender Verkehr		
	in 1 000 Tonnen				
1991	2 736	.	.	666	2 070
1992	3 188	.	.	1 032	2 106
1993	3 235	.	.	1 045	2 190
1994	5 380	.	.	1 557	3 823
1995	6 978	5 310	1 669	2 265	4 714
1996	6 531	4 989	1 541	2 262	4 269
1997	7 214	5 583	1 631	2 715	4 499
1998	7 146	5 244	1 902	2 293	4 853
1999	7 302	5 605	1 697	2 257	5 044
2000	6 705	4 105	1 600	2 000	4 705
2001	5 978	4 304	1 673	1 880	4 097
2002	6 068	4 544	1 524	1 813	4 255
2003	6 474	4 669	1 806	2 029	4 445
2004	6 984	4 610	2 373	2 181	4 802
2005	7 909	5 560	2 349	2 234	5 675
2006	7 506	5 191	2 315	2 403	5 103
2007	7 565	4 918	2 647	2 619	4 946
2008	7 897	5 240	2 657	2 734	5 164

### 1.2 Güterumschlag nach ausgewählten Güterabteilungen seit 1991

Jahr	Insgesamt	Darunter			
		0 landwirtschaftl. und verwandte Erzeugnisse	3 Erdöl, Mineralölerzeugn., Gase	6 Steine und Erden	7 Düngemittel
	in 1 000 Tonnen				
1991	2 736	539	273	434	601
1992	3 188	677	505	570	526
1993	3 235	713	343	789	421
1994	5 380	931	563	1 971	715
1995	6 978	1 288	1 168	2 355	883
1996	6 531	1 192	1 107	2 448	838
1997	7 214	880	1 320	2 896	897
1998	7 146	1 055	1 191	2 429	1 297
1999	7 302	1 092	1 001	2 377	1 343
2000	6 705	1 496	928	2 067	949
2001	5 978	1 126	938	1 938	820
2002	6 068	1 148	878	2 016	827
2003	6 474	1 593	802	2 140	811
2004	6 984	1 207	758	2 740	798
2005	7 909	1 722	719	2 954	806
2006	7 506	1 649	693	2 612	713
2007	7 565	1 588	613	2 455	712
2008	7 897	1 739	706	2 536	684

### Güterumschlag nach Güterabteilungen und Monaten

Jahr Monat	Insgesamt	Darunter									
		Landwirt- schaftl. erzeugn. u. ä.	Andere Nahrungs- mittel	Feste mineral. Brennst.	Mineralöl- erzeugn. u. ä.	Erze Metall- abfälle	Eisen, NE- Metalle	Steine und Erden	Dünge- mittel	Chemische Erzeugn.	Andere Halb- u. Fertig- erzeugn.
		in 1 000 Tonnen									
2005	7 909	1 722	962	25	719	417	93	2 954	806	135	76
2006	7 506	1 649	1 127	25	693	411	89	2 612	713	109	78
2007	7 565	1 588	1 228	31	613	501	147	2 455	712	197	93
2008	7 897	1 739	1 284	48	706	284	160	2 536	684	280	176
2007											
Januar	585	153	104	6	48	41	12	161	48	7	5
Februar	626	182	114	1	42	53	10	147	65	9	3
März	621	177	72	1	40	53	8	184	63	19	4
April	589	130	83	2	42	45	7	200	62	13	4
Mai	623	105	108	2	58	38	13	228	41	23	6
Juni	591	94	104	2	50	48	8	215	45	19	6
Juli	724	192	118	5	52	46	19	203	60	18	10
August	698	119	139	-	51	35	10	252	61	18	13
September	614	106	97	3	45	34	21	215	66	16	12
Oktober	660	111	100	3	56	38	15	238	68	20	12
November	723	126	108	5	76	44	15	249	71	18	11
Dezember	511	93	81	1	53	25	11	161	64	17	6
2008											
Januar	634	118	115	5	64	37	17	175	63	23	19
Februar	685	136	135	2	68	29	10	198	72	24	12
März	668	114	102	4	75	39	16	236	57	18	8
April	663	151	85	4	54	32	9	216	73	29	10
Mai	713	150	101	3	67	26	8	257	66	22	13
Juni	655	115	86	3	59	22	20	241	63	31	15
Juli	636	104	89	2	53	14	14	250	59	29	22
August	664	138	137	2	51	16	9	221	41	31	19
September	691	193	91	6	47	17	17	216	62	29	14
Oktober	713	199	107	7	62	21	10	217	50	20	19
November	672	197	123	6	54	18	13	180	53	14	14
Dezember	502	124	114	5	53	13	16	129	25	11	11
2009											
Januar	281	77	73	3	32	9	10	41	21	6	9
Februar	541	168	123	-	63	20	11	101	29	12	14
März	671	202	137	2	63	17	14	175	31	15	16
April	644	174	117	1	54	24	5	200	45	10	15
Mai	642	155	122	-	47	29	7	227	32	5	18
Juni	637	159	90	1	33	32	8	242	49	6	17
Juli	613	125	95	-	40	24	9	246	41	14	18
August	733	214	114	1	56	24	4	236	47	13	24
September	642	150	83	2	52	23	8	255	39	14	16
Oktober	616	99	86	-	55	24	3	292	31	6	21
November	601	113	111	2	42	24	3	236	47	5	18
Dezember	...	...	...	...	...	...	...	...	...	...	...



#### 1.4 Tonnenkilometrische Leistung nach Güterabteilungen und Monaten

Jahr Monat	Insgesamt	Darunter									
		Landwirt- schaftl. erzeugn. u. ä.	Andere Nahrungs- mittel	Feste mineral. Brennst.	Mineralöl- erzeugn. u. ä.	Erze Metall- abfälle	Eisen, NE- Metalle	Steine und Erden	Dünge- mittel	Chemische Erzeugn.	Andere Halb- u. Fertig- erzeugn.
		in Millionen Tkm									
2005	2 746,3	666,0	366,7	12,0	195,8	86,4	41,0	940,9	369,0	55,1	13,5
2006	2 581,6	631,3	414,0	12,6	187,3	86,7	38,1	842,0	304,6	48,7	16,3
2007	2 725,0	667,4	486,9	15,4	163,1	116,9	63,1	804,4	300,1	87,4	20,2
2008	2 857,5	695,6	500,6	23,2	183,3	107,7	63,5	833,6	285,5	121,2	43,4
2009	2 573,8	594,8	497,9	5,1	415,3	71,4	30,5	674,7	146,7	48,8	88,7
2007											
Januar	216,7	61,8	39,8	2,7	14,4	9,7	5,7	58,5	19,8	3,4	1,0
Februar	234,5	72,8	49,7	0,5	11,2	11,8	4,6	49,8	29,8	4,0	0,3
März	219,4	75,1	28,0	0,6	10,8	10,8	3,3	56,6	25,2	8,2	0,7
April	215,4	57,3	32,1	1,1	11,2	11,3	2,7	68,4	23,9	6,6	0,8
Mai	228,3	48,1	41,4	0,8	15,7	9,2	5,8	76,0	17,9	11,6	1,7
Juni	212,0	41,4	42,2	1,2	12,9	10,0	3,2	70,5	19,3	9,7	1,7
Juli	250,1	69,0	44,4	2,1	13,8	10,9	8,1	65,0	25,1	8,7	2,8
August	249,9	46,8	54,1	-	13,8	7,8	4,3	85,0	27,5	7,9	2,7
September	220,5	47,5	37,3	1,5	11,6	8,5	8,9	67,7	28,8	6,3	2,4
Oktober	234,2	48,7	37,7	1,4	13,7	10,2	6,7	77,3	27,4	8,2	2,7
November	256,4	57,0	43,9	2,7	19,7	10,0	5,3	80,4	28,2	6,9	2,3
Dezember	187,7	41,9	36,3	0,6	14,3	6,6	4,5	49,3	27,3	5,9	1,0
2008											
Januar	232,7	51,8	48,0	2,5	16,1	12,1	6,4	55,0	27,5	9,6	3,8
Februar	252,0	60,2	59,2	0,8	16,6	8,4	4,5	62,2	27,9	10,0	2,2
März	243,4	47,5	41,1	1,9	19,0	13,6	6,7	79,7	25,3	7,1	1,4
April	234,6	61,4	31,1	1,6	14,3	10,7	3,2	67,2	31,2	12,2	1,8
Mai	257,5	61,3	34,9	1,6	17,1	11,2	2,9	89,1	27,2	9,0	3,2
Juni	235,2	44,3	32,2	1,4	16,1	7,6	8,8	79,1	28,7	13,5	3,5
Juli	232,4	43,8	33,9	1,1	14,6	6,6	5,1	85,4	23,0	13,5	5,3
August	238,5	54,9	53,1	0,7	13,2	6,9	3,1	72,6	17,0	12,1	4,8
September	242,4	69,2	34,4	2,3	12,6	6,8	7,4	68,8	24,7	12,9	3,2
Oktober	259,8	74,2	39,1	3,5	16,1	9,4	4,0	73,6	24,8	9,9	5,3
November	243,5	76,1	48,0	3,0	14,0	7,9	5,6	57,7	19,9	6,4	4,9
Dezember	185,5	50,8	45,6	2,7	13,6	6,5	5,8	43,3	8,1	5,1	4,0
2009											
Januar	146,0	33,3	38,5	1,6	29,1	4,4	4,0	17,4	8,9	3,4	5,3
Februar	256,2	70,4	57,2	-	55,0	8,0	2,8	34,6	13,1	6,3	8,8
März	306,7	83,7	66,7	0,9	52,3	6,1	4,6	58,7	17,3	6,6	9,8
April	286,9	68,5	58,0	0,5	46,4	10,2	2,0	67,7	20,0	3,4	10,3
Mai	251,4	51,4	54,6	-	38,7	7,8	3,4	72,3	10,7	1,8	10,6
Juni	250,2	57,9	42,8	0,6	23,7	9,2	3,2	82,3	18,2	3,3	9,1
Juli	250,1	48,1	47,1	-	32,0	6,9	4,1	80,9	17,1	5,1	9,0
August	304,5	77,8	54,2	0,5	48,7	6,2	2,0	79,7	16,6	8,0	10,7
September	266,0	59,3	38,8	1,0	43,8	6,0	3,4	84,8	14,0	7,8	7,2
Oktober	255,7	44,4	40,1	-	45,7	6,5	1,1	96,1	10,7	3,3	8,0
November	220,3	50,0	42,8	0,7	11,9	6,5	1,3	79,9	18,5	2,5	6,2
Dezember	...	...	...	...	...	...	...	...	...	...	...

## 2. Güterumschlag auf Binnenwasserstraßen Sachsen-Anhalts

### 2.1 Güterumschlag und tonnenkilometrische Leistung nach Hauptverkehrsbeziehungen

Gegenstand der Nachweisung	November 2008	Oktober 2009	November 2009	Januar bis November		
				2008	2009	Veränderung um %
	in 1 000 Tonnen					
	<b>Güterumschlag nach Hauptverkehrsbeziehungen</b>					
Verkehr innerhalb Sachsen-Anhalts	0	1	0	16	4	- 75,5
Verkehr mit anderen Bundesländern						
Empfang	145	141	125	1 654	1 425	- 13,9
Versand	311	280	273	3 225	3 301	+ 2,4
Grenzüberschreitender Verkehr						
Empfang	59	43	53	875	491	- 43,9
Versand	156	151	149	1 611	1 397	- 13,3
Durchgangsverkehr	-	-	-	-	-	-
Gesamtverkehr	671	616	601	7 381	6 618	- 10,3
darunter Verkehr mit deutschen Schiffen	433	412	371	5 096	4 385	- 14,0
	<b>Tonnenkilometrische Leistung nach Hauptverkehrsbeziehungen</b>					
Verkehr innerhalb Sachsen-Anhalts	0	0	0	1	1	+ 5,1
Verkehr mit anderen Bundesländern						
Empfang	49	92	46	560	929	+ 65,9
Versand	85	69	77	847	932	+ 10,0
Grenzüberschreitender Verkehr						
Empfang	28	20	24	424	231	- 45,5
Versand	82	74	74	854	701	- 18,0
Durchgangsverkehr	-	-	-	-	-	-
Gesamtverkehr	244	256	220	2 686	2 794	+ 4,0
darunter Verkehr mit deutschen Schiffen	140	167	122	1 688	1 812	+ 7,4

## 2.2 Güterumschlag nach Monaten

Zeitraum	2008			2009			Veränderung	
	Empfang	Versand	gesamt	Empfang	Versand	gesamt	2009/2008	
	in Tonnen			in 1000 Tonnen			um %	
Januar	240 107	394 060	634 167	127	154	281	-	55,7
Februar	239 598	445 247	684 845	163	379	541	-	21,0
März	245 217	423 262	668 479	194	476	671	+	0,3
April	214 702	447 974	662 676	164	481	645	-	2,7
Mai	241 366	472 005	713 371	168	474	642	-	10,1
Juni	239 873	415 479	655 352	172	465	637	-	2,8
Juli	239 758	396 688	636 446	193	420	613	-	3,6
August	222 352	441 690	664 042	197	535	733	+	10,3
September	226 717	464 455	691 172	180	463	643	-	7,1
Oktober	230 418	482 848	713 266	185	432	616	-	13,6
November	204 295	467 535	671 830	178	423	601	-	10,6
Dezember	189 322	312 484	501 806	...	...	...		...
<b>Insgesamt</b>	<b>2 733 725</b>	<b>5 163 727</b>	<b>7 897 452</b>	...	...	...		...

## 2.3 Güterumschlag nach Güterabteilungen

Güterabteilung	November 2008	Oktober 2009	November 2009	Januar bis November		
				2008	2009	Veränderung um %
	in Tonnen					
	<b>Gesamtgüterumschlag nach Güterabteilungen</b>					
0 Land-, forstw. und verw. Erzeugnisse	196 890	98 680	113 477	1 609 461	1 637 369	+ 1,7
1 Andere Nahrungs- und Futtermittel	122 776	86 025	110 851	1 169 565	1 151 499	- 1,5
2 Feste mineralische Brennstoffe	5 983	-	1 635	42 301	11 582	- 72,6
3 Erdöl, Mineralölerzeugnisse, Gase	53 780	54 722	41 731	652 812	536 222	- 17,9
4 Erze und Metallabfälle	17 669	23 516	24 096	269 240	248 274	- 7,8
5 Eisen, Stahl und NE-Metalle	12 703	2 888	3 055	143 076	80 382	- 43,8
6 Steine und Erden (einschl. Baustoffe)	180 492	291 710	235 547	2 406 941	2 250 140	- 6,5
7 Düngemittel	52 736	31 355	46 883	654 951	410 860	- 37,3
8 Chemische Erzeugnisse	14 220	5 974	4 921	266 941	106 601	- 60,1
9 Sonstige Halb- und Fertigwaren	14 228	20 696	18 368	165 998	184 945	+ 11,4
darunter besondere Transportgüter	85	2 742	2 383	85	23 454	x
<b>Insgesamt</b>	<b>671 477</b>	<b>615 566</b>	<b>600 564</b>	<b>7 381 286</b>	<b>6 617 874</b>	<b>- 10,3</b>
	<b>Gefahrgut in den einzelnen Güterabteilungen</b>					
0 Land-, forstw. und verw. Erzeugnisse	x	-	-	x	-	x
1 Andere Nahrungs- und Futtermittel	x	-	-	x	-	x
2 Feste mineralische Brennstoffe	x	-	-	x	-	x
3 Erdöl, Mineralölerzeugnisse, Gase	x	50 714	38 851	x	516 824	x
4 Erze und Metallabfälle	x	-	-	x	-	x
5 Eisen, Stahl und NE-Metalle	x	-	-	x	-	x
6 Steine und Erden (einschl. Baustoffe)	x	-	-	x	-	x
7 Düngemittel	x	-	820	x	820	x
8 Chemische Erzeugnisse	x	-	-	x	1 500	x
9 Sonstige Halb- und Fertigwaren	x	-	-	x	-	x
darunter besondere Transportgüter	x	-	-	x	-	x
<b>Insgesamt</b>	<b>x</b>	<b>50 714</b>	<b>39 671</b>	<b>x</b>	<b>519 144</b>	<b>x</b>
	<b>Anteil der Güterabteilungen am Gesamtumschlag in %</b>					
0 Land-, forstw. und verw. Erzeugnisse	29,3	16,0	18,9	21,8	24,7	x
1 Andere Nahrungs- und Futtermittel	18,3	14,0	18,5	15,8	17,4	x
2 Feste mineralische Brennstoffe	0,9	-	0,3	0,6	0,2	x
3 Erdöl, Mineralölerzeugnisse, Gase	8,0	8,9	6,9	8,8	8,1	x
4 Erze und Metallabfälle	2,6	3,8	4,0	3,6	3,8	x
5 Eisen, Stahl und NE-Metalle	1,9	0,5	0,5	1,9	1,2	x
6 Steine und Erden (einschl. Baustoffe)	26,9	47,3	39,2	32,8	34,0	x
7 Düngemittel	7,9	5,1	7,8	8,9	6,2	x
8 Chemische Erzeugnisse	2,1	1,0	0,8	3,6	1,66	x
9 Sonstige Halb- und Fertigwaren	2,1	3,4	3,1	2,2	2,8	x
darunter besondere Transportgüter	x	0,4	0,4	x	0,4	x
<b>Insgesamt</b>	<b>100</b>	<b>100</b>	<b>100</b>	<b>100</b>	<b>100</b>	<b>x</b>

**2.4 Güterumschlag nach Wasserstraßengebieten, Güterhauptgruppen und Hauptverkehrsbeziehungen im November 2009**

NST/R Abteilung Haupt- gruppennr.	Güterabteilung Güterhauptgruppe	Güter- umschlag Insgesamt	Empfang		Versand	
			davon aus Häfen		davon nach Häfen	
			in Deutschland	im Ausland	in Deutschland	im Ausland
			in 1 000 Tonnen			
			Elbegebiet			
0	Landwirtschaftliche und verw. Erzeugnisse	69	4	2	31	32
01	Getreide	67	2	2	30	32
04	Spinnstoffe, textile Abfälle	0	-	-	0	-
05	Holz und Kork	2	2	-	-	-
1	Andere Nahrungs- und Futtermittel	29	9	0	13	7
13	Genuß- und Nahrungsmittel	0	0	-	-	-
17	Futtermittel	7	-	-	-	7
18	Ölsaaten, -früchte, Öle	22	9	0	13	-
3	Erdöl, Mineralölerzeugnisse, Gase	41	32	1	3	4
32	Kraftstoffe, Heizöl	39	32	1	1	4
34	Mineralölerzeugnisse	2	-	-	2	-
4	Erze und Metallabfälle	20	1	-	12	7
45	NE-Metalleerze, -abfälle	0	0	-	-	-
46	Eisen-, Stahlabfälle	20	1	-	12	7
6	Steine und Erden	64	12	1	51	0
61	Sand, Kies, Bims, Ton	43	2	-	40	-
62	Salz, Schwefelkies, Schwefel	1	-	0	-	0
63	Sonstige Steine und Erden	20	9	1	10	-
65	Gips	0	0	-	0	-
69	Sonstige mineralische Baustoffe	0	0	-	0	-
7	Düngemittel	12	1	8	3	-
72	Chemische Düngemittel	12	1	8	3	-
8	Chemische Erzeugnisse	3	0	2	0	-
81	Chemische Grundstoffe	3	0	2	0	-
9	Andere Halb- u. Fertigwaren	13	4	-	9	0
93	Elektrotechnische Erzeugnisse	6	2	-	3	0
96	Leder, Lederwaren, Textilien	0	0	-	-	-
97	Sonstige Halb- und Fertigwaren	5	0	-	5	-
99	Besondere Transportgüter	2	1	-	1	-
	Insgesamt	250	62	15	121	52

**Noch 2.4 Güterumschlag nach Wasserstraßengebieten, Güterhauptgruppen und Hauptverkehrsbeziehungen im November 2009**

NST/R Abteilung Haupt- gruppennr.	Güterabteilung  Güterhauptgruppe	Güter- umschlag  insgesamt	Empfang		Versand	
			davon aus Häfen		davon nach Häfen	
			in Deutschland	im Ausland	in Deutschland	im Ausland
in 1 000 Tonnen						
			Mittellandkanalgebiet			
0	Landwirtschaftliche u. verw. Erzeugnisse	45	-	1	9	35
01	Getreide	44	-	-	9	35
05	Holz und Kork	1	-	1	-	-
1	Andere Nahrungs- und Futtermittel	82	30	25	21	5
17	Futtermittel	32	13	9	8	2
18	Ölsaaten, -früchte, Öle	50	18	16	13	3
2	Feste mineralische Brennstoffe	2	-	1	0	-
21	Steinkohle,- kohlenbriketts	2	-	1	0	-
3	Erdöl, Mineralölerzeugn., Gase	1	-	1	-	-
34	Mineralölerzeugnisse	1	-	1	-	-
4	Erze und Metallabfälle	4	-	1	4	-
45	NE-Metallerze, -abfälle	2	-	1	1	-
46	Eisen-, Stahlabfälle	3	-	-	3	-
5	Eisen, Stahl, NE-Metalle	3	-	-	1	2
53	Stab- und Formstahl	1	-	-	-	1
54	Stahlbleche, Bandstahl	1	-	-	-	1
56	NE-Metalle u. Metallhalbzeug	1	-	-	1	-
6	Steine und Erden	172	28	2	100	42
61	Sand, Kies, Bims, Ton	27	25	-	2	-
62	Salz, Schwefelkies, Schwefel	19	-	1	0	18
63	Sonstige Steine und Erden	121	2	0	95	24
64	Zement und Kalk	2	-	-	2	-
69	Sonstige mineralische Baustoffe	2	1	0	-	-
7	Düngemittel	35	3	7	17	8
72	Chemische Düngemittel	35	3	7	17	8
8	Chemische Erzeugnisse	2	1	-	1	1
81	Chemische Grundstoffe	1	-	-	0	1
89	Sonstige chemische Erzeugnisse	1	1	-	0	-
9	Andere Halb- u. Fertigwaren	5	1	-	1	4
93	Elektrotechnische Erzeugnisse	0	-	-	0	-
95	Glas, Glaswaren	1	1	-	-	-
97	Sonstige Halb- und Fertigwaren	4	-	-	0	4
99	Besondere Transportgüter	1	1	-	0	-
	Insgesamt	351	64	37	152	97

**Noch 2.4 Güterumschlag nach Wasserstraßengebieten, Güterhauptgruppen und Hauptverkehrsbeziehungen im November 2009**

NST/R Abteilung Haupt- gruppennr.	Güterabteilung Güterhauptgruppe	Güter- umschlag insgesamt	Empfang		Versand	
			davon aus Häfen		davon nach Häfen	
			in Deutschland	im Ausland	in Deutschland	im Ausland
in 1 000 Tonnen						
		Wasserstraßengebiete insgesamt				
0	Landwirtschaftliche und verw. Erzeugnisse	114	4	3	39	67
01	Getreide	110	2	2	39	67
04	Spinnstoffe, textile Abfälle	0	-	-	0	-
05	Holz und Kork	3	2	1	-	-
1	Andere Nahrungs- und Futtermittel	111	39	25	34	12
13	Genuß- und Nahrungsmittel	0	0	-	-	-
17	Futtermittel	39	13	9	8	9
18	Ölsaaten, -früchte, Öle	72	26	16	26	3
2	Feste mineralische Brennstoffe	2	-	1	0	-
21	Steinkohle, -kohlenbriketts	2	-	1	0	-
3	Erdöl, Mineralölerzeugnisse, Gase	42	32	2	3	4
32	Kraftstoffe, Heizöl	39	32	1	1	4
34	Mineralölerzeugnisse	3	-	1	2	-
4	Erze und Metallabfälle	24	1	1	15	7
45	NE-Metallerze, -abfälle	2	0	1	1	-
46	Eisen-, Stahlabfälle	22	1	-	14	7
5	Eisen, Stahl, NE-Metalle	3	-	-	1	2
53	Stab- und Formstahl	1	-	-	-	1
54	Stahlbleche, Bandstahl	1	-	-	-	1
56	NE-Metalle u.-Metallhalbzeuge	1	-	-	1	-
6	Steine und Erden	236	40	3	151	42
61	Sand, Kies, Bims, Ton	70	28	-	43	-
62	Salz, Schwefelkies, Schwefel	19	-	1	0	18
63	Sonstige Steine und Erden	141	11	1	105	24
64	Zement und Kalk	2	-	-	2	-
65	Gips	0	0	-	0	-
69	Sonstige mineralische Baustoffe	2	2	0	0	-
7	Düngemittel	47	4	15	20	8
72	Chemische Düngemittel	47	4	15	20	8
8	Chemische Erzeugnisse	5	1	2	1	1
81	Chemische Grundstoffe	4	0	2	0	1
89	Sonstige chemische Erzeugnisse	1	1	-	0	-
9	Andere Halb- u. Fertigwaren	19	5	-	9	4
93	Elektrotechnische Erzeugnisse	6	2	-	4	0
95	Glas und Glaswaren	1	1	-	-	-
96	Leder, Lederwaren, Textilien	0	0	-	-	-
97	Sonstige Halb- und Fertigwaren	9	0	-	5	4
99	Besondere Transportgüter	2	1	-	1	-
	Insgesamt	601	126	53	274	149

**2.5 Güterumschlag nach Wasserstraßengebieten, Güterhauptgruppen und Hauptverkehrsbeziehungen von Januar bis November 2009**

NST/R Abteilung Haupt- gruppennr.	Güterabteilung Güterhauptgruppe	Güter- umschlag insgesamt	Empfang		Versand	
			davon aus Häfen		davon nach Häfen	
			in Deutschland	im Ausland	in Deutschland	im Ausland
in 1 000 Tonnen						
Elbegebiet						
0	Landwirtschaftliche und verw. Erzeugnisse	813	37	14	533	229
01	Getreide	772	4	9	529	229
03	FrISChe Früchte und Gemüse	0	0	-	-	-
04	Spinnstoffe, textile Abfälle	3	0	-	3	-
05	Holz und Kork	38	33	5	0	-
1	Andere Nahrungs- und Futtermittel	388	141	9	182	56
11	Zucker	23	-	-	23	-
13	Genuß- und Nahrungsmittel	0	0	-	0	-
16	Getreide-, Obst-, Gemüse	3	1	-	2	-
17	Futtermittel	59	4	1	19	33
18	Ölsaaten, -früchte, Öle	303	135	7	138	23
2	Feste mineralische Brennstoffe	2	-	2	-	-
21	Steinkohle, -kohlenbriketts	2	-	2	-	-
3	Erdöl, Mineralölerzeugnisse, Gase	532	471	4	34	23
32	Kraftstoffe, Heizöl	517	471	4	19	23
34	Mineralölerzeugnisse	15	-	-	15	-
4	Erze und Metallabfälle	205	13	2	118	72
41	Eisenerze	2	1	2	-	-
45	NE-Metallerze, -abfälle	1	1	-	-	-
46	Eisen-, Stahlabfälle	202	12	0	118	72
5	Eisen, Stahl, NE-Metalle	29	4	24	0	1
51	Roheisen, Ferrolegierungen	17	-	17	-	-
53	Stab- und Formstahl	0	-	0	-	-
54	Stahlbleche, Bandstahl	5	3	1	0	1
56	NE-Metalle u.-Metallhalbzeuge	6	0	5	0	-
6	Steine und Erden	603	75	28	496	4
61	Sand, Kies, Bims, Ton	453	14	-	440	0
62	Salz, Schwefelkies, Schwefel	6	-	4	-	2
63	Sonstige Steine und Erden	135	56	22	56	1
65	Gips	1	0	-	0	1
69	Sonstige mineralische Baustoffe	8	6	2	0	-
7	Düngemittel	100	7	56	33	4
71	Natürliche Düngemittel	4	1	3	-	-
72	Chemische Düngemittel	96	6	53	33	4
8	Chemische Erzeugnisse	84	14	39	23	8
81	Chemische Grundstoffe	38	8	25	5	-
84	Zellstoff und Altpapier	17	-	-	17	-
89	Sonstige chemische Erzeugnisse	29	6	14	2	8
9	Andere Halb- u. Fertigwaren	133	47	-	69	17
93	Elektrotechnische Erzeugnisse	83	36	-	35	12
94	Baukonstruktionen aus Metall	2	1	-	0	-
95	Glas, Glaswaren	0	0	-	0	-
96	Leder, Lederwaren, Textilien	1	1	-	0	-
97	Sonstige Halb- und Fertigwaren	34	0	-	28	5
99	Besondere Tansportgüter	13	8	-	5	-
Insgesamt		2 889	809	177	1 489	414



**Noch 2.5 Güterumschlag nach Wasserstraßengebieten, Güterhauptgruppen und Hauptverkehrsbeziehungen von Januar bis November 2009**

NST/R Abteilung Haupt- gruppennr.	Güterabteilung Güterhauptgruppe	Güter- umschlag insgesamt	Empfang		Versand	
			davon aus Häfen		davon nach Häfen	
			in Deutschland	im Ausland	in Deutschland	im Ausland
in 1 000 Tonnen						
		Mittellandkanalgebiet				
0	Landwirtschaftliche u. verw. Erzeugnisse	825	4	4	351	466
01	Getreide	821	2	3	350	466
05	Holz und Kork	4	2	1	1	-
1	Andere Nahrungs- und Futtermittel	764	315	163	263	23
16	Getreide-, Obst-, Gemüse	2	-	-	2	-
17	Futtermittel	279	135	57	69	18
18	Ölsaaten, -früchte, Öle	482	179	106	192	5
2	Feste mineralische Brennstoffe	9	2	6	0	1
21	Steinkohle, -kohlenbriketts	5	-	3	0	1
23	Stein- und Braunkohlenkoks	4	2	2	-	-
3	Erdöl, Mineralölerzeugnisse, Gase	4	-	4	-	-
34	Mineralölerzeugnisse	4	-	4	-	-
4	Erze und Metallabfälle	43	1	3	38	1
45	NE-Metallerze, -abfälle	9	0	3	6	-
46	Eisen-, Stahlabfälle	34	0	-	32	1
5	Eisen, Stahl, NE-Metalle	52	14	16	8	13
51	Roheisen, Ferrolegierungen	31	14	16	1	1
53	Stab- und Formstahl	11	-	0	-	11
54	Stahlbleche, Bandstahl	1	0	-	-	1
55	Rohre aus Stahl, Gießereierzeugnisse	1	0	-	0	-
56	NE-Metalle u.-Metallhalbzeuge	7	0	-	7	-
6	Steine und Erden	1 648	236	48	991	373
61	Sand, Kies, Bims, Ton	228	179	13	29	6
62	Salz, Schwefelkies, Schwefel	82	-	6	25	51
63	Sonstige Steine und Erden	1 211	15	18	877	301
64	Zement und Kalk	75	4	-	59	13
69	Sonstige mineralische Baustoffe	51	37	11	1	1
7	Düngemittel	313	27	68	135	83
71	Natürliche Düngemittel	1	1	-	-	-
72	Chemische Düngemittel	312	26	68	135	83
8	Chemische Erzeugnisse	23	9	1	10	3
81	Chemische Grundstoffe	6	2	-	1	3
84	Zellstoff und Altpapier	1	-	1	-	-
89	Sonstige chemische Erzeugnisse	16	7	-	8	-
9	Andere Halb- u. Fertigwaren	52	13	0	19	20
93	Elektrotechnische Erzeugnisse	0	-	-	0	-
94	Baukonstruktionen aus Metall	2	0	0	0	1
95	Glas, Glaswaren	4	4	-	-	-
96	Leder, Lederwaren,Textilien	0	-	-	0	-
97	Sonstige Halb- und Fertigwaren	36	2	-	15	19
99	Besondere Transportgüter	10	7	-	4	-
	Insgesamt	3 733	620	313	1 817	983

**Noch 2.5 Güterumschlag nach Wasserstraßengebieten, Güterhauptgruppen und Hauptverkehrsbeziehungen von Januar bis November 2009**

NST/R Abteilung Haupt- gruppennr.	Güterabteilung Güterhauptgruppe	Güter- umschlag insgesamt	Empfang		Versand	
			davon aus Häfen		davon nach Häfen	
			in Deutschland	im Ausland	in Deutschland	im Ausland
in 1 000 Tonnen						
		Wasserstraßengebiete insgesamt				
0	Landwirtschaftliche u. verw. Erzeugnisse	1 638	41	18	884	695
01	Getreide	1 593	6	12	880	695
03	Fr. Früchte und Gemüse	0	0	-	-	-
04	Spinnstoffe, textile Abfälle	3	0	-	3	-
05	Holz und Kork	42	35	6	1	-
1	Andere Nahrungs- und Futtermittel	1 152	456	172	446	79
11	Zucker	23	-	-	23	-
13	Genuß- und Nahrungsmittel	0	0	-	0	-
16	Getreide-, Obst-, Gemüse	5	1	-	4	-
17	Futtermittel	338	140	58	88	51
18	Ölsaaten, -früchte, Öle	786	315	113	330	27
2	Feste mineralische Brennstoffe	12	2	8	0	1
21	Steinkohle, -kohlenbriketts	7	-	6	0	1
23	Stein- und Braunkohlenkoks	4	2	2	-	-
3	Erdöl, Mineralölerzeugnisse, Gase	536	471	9	34	23
32	Kraftstoffe und Heizöl	517	471	4	19	23
34	Mineralölerzeugnisse	19	-	4	15	-
4	Erze und Metallabfälle	248	14	5	156	73
41	Eisenerze	2	1	2	-	-
45	NE-Metallerze, -abfälle	10	1	3	6	-
46	Eisen-, Stahlabfälle	236	12	0	150	73
5	Eisen, Stahl, NE-Metalle	80	18	40	9	14
51	Roheisen, Ferrolegierungen	49	14	33	1	1
53	Stab- und Formstahl	11	-	0	-	11
54	Stahlbleche, Bandstahl	7	3	1	0	2
55	Rohre aus Stahl, Gießereierzeugnisse	1	0	-	0	-
56	NE-Metalle u.-Metallhalbzeuge	13	0	5	8	-
6	Steine und Erden	2 251	311	77	1 487	377
61	Sand, Kies, Bims, Ton	681	193	13	469	6
62	Salz, Schwefelkies, Schwefel	88	-	10	25	53
63	Sonstige Steine und Erden	1 346	71	40	933	302
64	Zement und Kalk	75	4	-	59	13
65	Gips	1	0	-	0	1
69	Sonstige mineralische Baustoffe	59	43	14	1	1
7	Düngemittel	413	33	123	168	87
71	Natürliche Düngemittel	4	1	3	-	-
72	Chemische Düngemittel	408	32	120	168	87
8	Chemische Erzeugnisse	107	23	39	33	11
81	Chemische Grundstoffe	44	10	25	7	3
84	Zellstoff und Altpapier	17	-	1	17	-
89	Sonstige chemische Erzeugnisse	45	13	14	10	8
9	Andere Halb- u. Fertigwaren	186	60	0	88	37
93	Elektrotechnische Erzeugnisse	84	36	-	35	12
94	Baukonstruktionen aus Metall	3	1	0	0	1
95	Glas, Glaswaren	4	4	-	0	-
96	Leder, Lederwaren, Textilien	1	1	-	0	-
97	Sonstige Halb- und Fertigwaren	70	2	-	43	24
99	Besondere Transportgüter	24	15	-	9	-
	Insgesamt	6 622	1 429	491	3 305	1 397

## 2.6 Containerumschlag nach Containerarten und Hauptverkehrsbeziehungen

Containerart	Einheit	Oktober 2009	November 2009	Januar- November	
				2009	Veränderung um %
Verkehr innerhalb Deutschlands					
20-Fuß Container beladen	Anzahl	549	362	6 135	- 34,1
30-Fuß Container beladen	Anzahl	-	-	-	x
40-Fuß Container beladen	Anzahl	460	351	3 144	- 23,7
Container größer 40-Fuß beladen	Anzahl	-	-	1	x
zusammen	TEU	1 469	1 064	12 425	- 27,6
darin beförderte Güter	Tonnen	23 039	14 860	204 996	- 35,5
20-Fuß Container leer	Anzahl	486	320	5 090	- 34,2
30-Fuß Container leer	Anzahl	-	-	-	x
40-Fuß Container leer	Anzahl	439	445	3 143	+ 1,4
Container größer 40-Fuß leer	Anzahl	-	-	1	- x
zusammen	TEU	1 364	1 210	11 378	- 11,3
Insgesamt	TEU	2 833	2 274	23 803	- 19,7
Grenzüberschreitender Empfang und Versand					
20-Fuß Container beladen	Anzahl	-	-	-	x
30-Fuß Container beladen	Anzahl	-	-	-	x
40-Fuß Container beladen	Anzahl	-	-	-	x
Container größer 40-Fuß beladen	Anzahl	-	-	-	x
zusammen	TEU	-	-	-	x
darin beförderte Güter	Tonnen	-	-	-	x
20-Fuß Container leer	Anzahl	-	-	-	x
30-Fuß Container leer	Anzahl	-	-	-	x
40-Fuß Container leer	Anzahl	-	-	-	x
Container größer 40-Fuß leer	Anzahl	-	-	-	x
zusammen	TEU	-	-	-	x
Insgesamt	TEU	-	-	-	x
Gesamtverkehr					
20-Fuß Container beladen	Anzahl	549	362	6 135	- 34,1
30-Fuß Container beladen	Anzahl	-	-	-	x
40-Fuß Container beladen	Anzahl	460	351	3 144	- 23,7
Container größer 40-Fuß beladen	Anzahl	-	-	1	x
zusammen	TEU	1 469	1 064	12 425	- 27,6
darin beförderte Güter	Tonnen	23 039	14 860	204 996	- 35,5
20-Fuß Container leer	Anzahl	486	320	5 090	- 34,2
30-Fuß Container leer	Anzahl	-	-	-	x
40-Fuß Container leer	Anzahl	439	445	3 143	+ 1,4
Container größer 40-Fuß leer	Anzahl	-	-	1	x
zusammen	TEU	1 364	1 210	11 378	- 11,3
Insgesamt	TEU	2 833	2 274	23 803	- 19,7

## 2.7 Containerumschlag nach Wasserstraßengebieten, Containerart, Anzahl und TEU

Containerart	Einheit	Empfang		Versand		Insgesamt		
		2008	2009	2008	2009	2008	2009	Veränderung in %
		November 2009						
		Elbegebiet						
20-Fuß Container	Anzahl	66	44	63	47	129	91	- 29,5
30-Fuß Container	Anzahl	-	-	-	-	-	-	-
40-Fuß Container	Anzahl	159	359	234	371	393	730	+ 85,8
Container größer 40-Fuß	Anzahl	-	-	-	-	-	-	-
Insgesamt	TEU	384	762	531	789	915	1 551	+ 69,5
		Mittellandkanalgebiet						
20-Fuß Container	Anzahl	324	291	338	300	662	591	- 10,7
30-Fuß Container	Anzahl	-	-	-	-	-	-	-
40-Fuß Container	Anzahl	15	36	19	33	34	69	+ 102,9
Container größer 40-Fuß	Anzahl	-	-	-	-	-	-	-
Insgesamt	TEU	354	363	376	366	730	729	- 0,1
		Wasserstraßengebiete insgesamt						
20-Fuß Container	Anzahl	390	335	401	347	791	682	- 13,8
30-Fuß Container	Anzahl	-	-	-	-	-	-	-
40-Fuß Container	Anzahl	174	395	253	404	427	799	+ 87,1
Container größer 40-Fuß	Anzahl	-	-	-	-	-	-	-
Insgesamt	TEU	738	1 125	907	1 155	1 645	2 280	+ 38,6
		Januar-November 2009						
		Elbegebiet						
20-Fuß Container	Anzahl	1 599	1 507	1 489	1 463	3 088	2 970	- 3,8
30-Fuß Container	Anzahl	-	-	-	-	-	-	-
40-Fuß Container	Anzahl	3 476	2 654	3 383	2 524	6 859	5 178	- 24,5
Container größer 40-Fuß	Anzahl	-	1	-	1	-	2	x
Insgesamt	TEU	8 551	6 817	8 255	6 513	16 806	13 330	- 20,7
		Mittellandkanalgebiet						
20-Fuß Container	Anzahl	5 192	4 108	4 819	4 151	10 011	8 259	- 17,5
30-Fuß Container	Anzahl	-	-	-	-	-	-	-
40-Fuß Container	Anzahl	310	573	368	574	678	1 147	+ 69,2
Container größer 40-Fuß	Anzahl	-	-	-	-	-	-	-
Insgesamt	TEU	5 812	5 254	5 555	5 299	11 367	10 553	- 7,2
		Wasserstraßengebiete insgesamt						
20-Fuß Container	Anzahl	6 791	5 615	6 308	5 614	13 099	11 229	- 14,3
30-Fuß Container	Anzahl	-	-	-	-	-	-	-
40-Fuß Container	Anzahl	3 786	3 227	3 751	3 098	7 537	6 325	- 16,1
Container größer 40-Fuß	Anzahl	-	1	-	1	-	2	x
Insgesamt	TEU	14 363	12 071	13 810	11 812	28 173	23 883	- 15,2

## 2.8 Containerumschlag nach Wasserstraßengebieten, Containerart, TEU und Anzahl

Containerart	Einheit	Container- umschlag insgesamt	Empfang		Versand	
			davon aus Häfen		davon nach Häfen	
			in Deutschland	im Ausland	in Deutschland	im Ausland
			November 2009			
			Elbegebiet			
20-Fuß Container	Anzahl	91	44	-	47	
30-Fuß Container	Anzahl	-	-	-	-	
40-Fuß Container	Anzahl	730	359	-	371	
Container größer 40-Fuß	Anzahl	-	-	-	-	
Insgesamt	TEU	1 551	762	-	789	
			Mittellandkanalgebiet			
20-Fuß Container	Anzahl	591	291	-	300	
30-Fuß Container	Anzahl	-	-	-	-	
40-Fuß Container	Anzahl	69	36	-	33	
Container größer 40-Fuß	Anzahl	-	-	-	-	
Insgesamt	TEU	729	363	-	366	
			Wasserstraßengebiete insgesamt			
20-Fuß Container	Anzahl	682	335	-	347	
30-Fuß Container	Anzahl	-	-	-	-	
40-Fuß Container	Anzahl	799	395	-	404	
Container größer 40-Fuß	Anzahl	-	-	-	-	
Insgesamt	TEU	2 280	1 125	-	1 155	
			Januar-November 2009			
			Elbegebiet			
20-Fuß Container	Anzahl	2 970	1 507	-	1 463	
30-Fuß Container	Anzahl	-	-	-	-	
40-Fuß Container	Anzahl	5 178	2 654	-	2 524	
Container größer 40-Fuß	Anzahl	2	1	-	1	
Insgesamt	TEU	13 330	6 817	-	6 513	
			Mittellandkanalgebiet			
20-Fuß Container	Anzahl	8 259	4 108	-	4 151	
30-Fuß Container	Anzahl	-	-	-	-	
40-Fuß Container	Anzahl	1 147	573	-	574	
Container größer 40-Fuß	Anzahl	-	-	-	-	
Insgesamt	TEU	10 553	5 254	-	5 299	
			Wasserstraßengebiete insgesamt			
20-Fuß Container	Anzahl	11 229	5 615	-	5 614	
30-Fuß Container	Anzahl	-	-	-	-	
40-Fuß Container	Anzahl	6 325	3 227	-	3 098	
Container größer 40-Fuß	Anzahl	2	1	-	1	
Insgesamt	TEU	23 883	12 071	-	11 812	

### 3. Schiffsverkehr auf Binnenwasserstraßen Sachsen-Anhalts

#### 3.1 Schiffsverkehr nach Monaten

Zeitraum	2009			2008	Veränderung 2009/2008 um %	
	Schiffe beladen	Schiffe unbeladen	Schiffe gesamt	Schiffe gesamt		
Januar	341	204	545	1 569	-	65,3
Februar	653	474	1 127	1 676	-	32,8
März	791	631	1 422	1 551	-	8,3
April	771	634	1 405	1 615	-	13,0
Mai	808	677	1 485	1 743	-	14,,8
Juni	864	711	1 575	1 666	-	5,5
Juli	817	711	1 528	1 610	-	5,1
August	968	767	1 735	1 660	+	4,5
September	928	732	1 660	1 779	-	6,7
Oktober	863	698	1 561	1 725	-	9,5
November	825	647	1 472	1 642	-	10,4
Dezember	...	...	...	1 177		...
<b>Insgesamt</b>	...	...	...	<b>19 413</b>		...

### 3.2 Schiffsverkehr nach Wasserstraßengebieten, Beladungszustand und Flagge

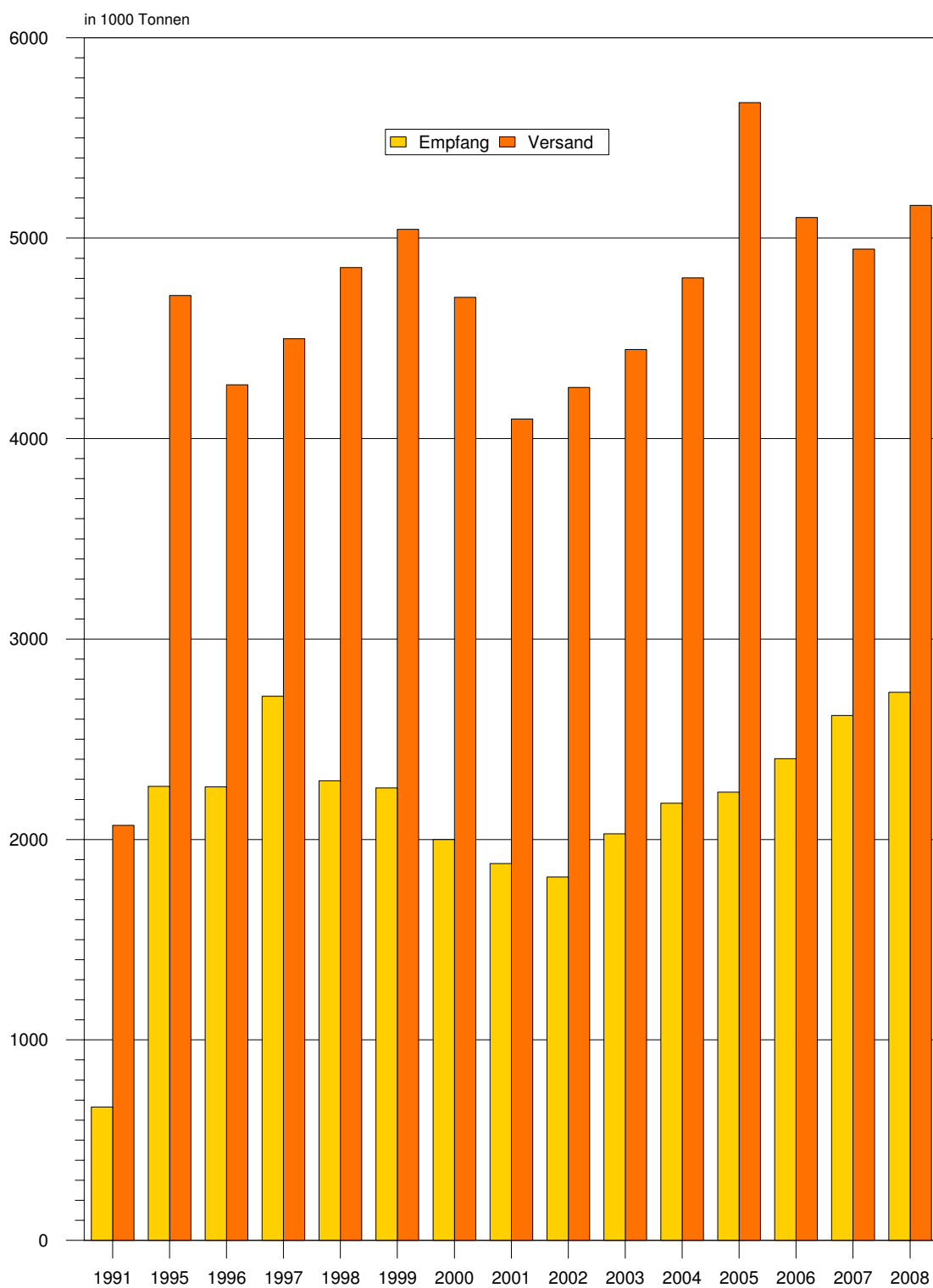
Flagge	Schiffe mit eigenem Antrieb					Schiffe ohne eigenen Antrieb				
	beladen			unbeladen		beladen			unbeladen	
	Anzahl	Trag- fähigkeit 1 000 t	Aus-/ Ein- ladungen 1 000 t	Anzahl	Trag- fähigkeit 1 000 t	Anzahl	Trag- fähigkeit 1 000 t	Aus-/ Ein- ladungen 1 000 t	Anzahl	Trag- fähigkeit 1 000 t
<b>November 2009</b>										
<b>Elbegebiet</b>										
Deutschland	172	195	145	146	166	126	92	29	80	51
Niederlande	38	42	32	34	37	1	1	1	1	1
Belgien	4	5	4	4	5	-	-	-	-	-
Luxemburg	1	1	1	1	1	-	-	-	-	-
Tschechien	22	22	10	13	14	21	20	10	16	14
Polen	29	20	16	29	20	9	4	3	9	4
<b>Insgesamt</b>	<b>266</b>	<b>285</b>	<b>208</b>	<b>227</b>	<b>243</b>	<b>157</b>	<b>117</b>	<b>43</b>	<b>106</b>	<b>71</b>
<b>Mittellandkanalgebiet</b>										
Deutschland	204	249	190	161	187	12	8	7	10	6
Niederlande	96	108	88	65	76	1	1	1	1	1
Belgien	7	9	7	2	3	-	-	-	-	-
Tschechien	24	27	20	23	26	2	1	1	-	-
Polen	47	35	30	45	33	9	7	6	7	6
<b>Insgesamt</b>	<b>378</b>	<b>429</b>	<b>336</b>	<b>296</b>	<b>325</b>	<b>24</b>	<b>17</b>	<b>15</b>	<b>18</b>	<b>12</b>
<b>Wasserstraßengebiete insgesamt</b>										
Deutschland	376	445	335	307	353	138	100	36	90	57
Niederlande	134	150	120	99	113	2	2	2	2	2
Belgien	11	15	11	6	8	-	-	-	-	-
Luxemburg	1	1	1	1	1	-	-	-	-	-
Tschechien	46	49	31	36	39	23	21	10	16	14
Polen	76	55	46	74	53	18	12	10	16	10
<b>Insgesamt</b>	<b>644</b>	<b>715</b>	<b>543</b>	<b>523</b>	<b>568</b>	<b>181</b>	<b>134</b>	<b>58</b>	<b>124</b>	<b>83</b>

### 3.3 Schiffsverkehr nach Wasserstraßengebieten, Beladungszustand und Flagge

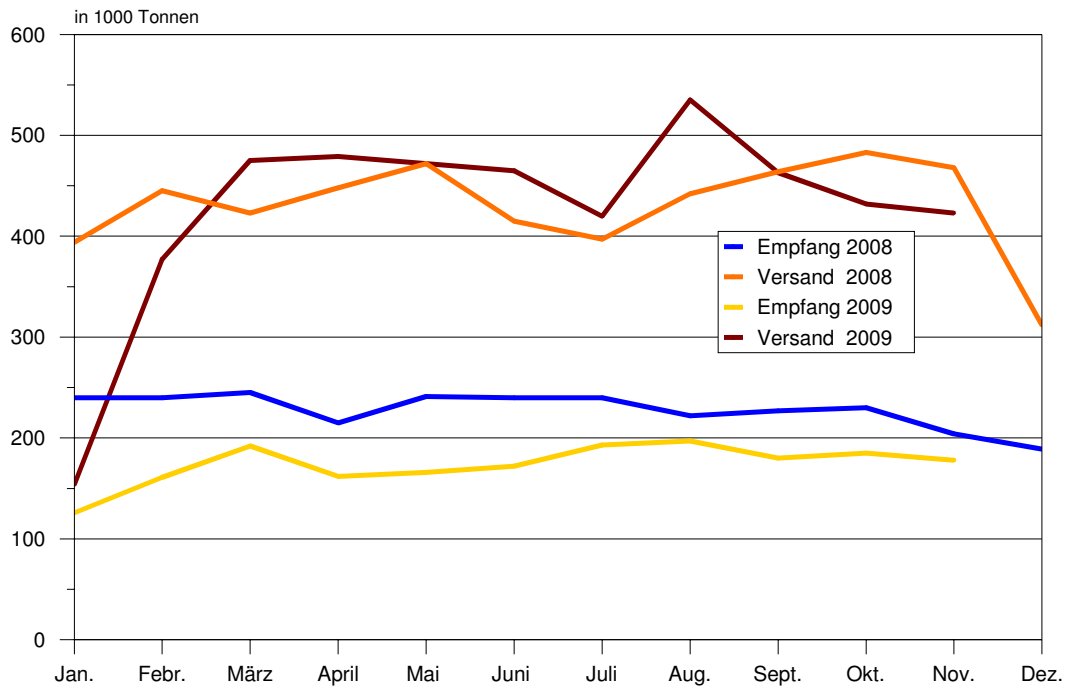
Flagge	Schiffe mit eigenem Antrieb					Schiffe ohne eigenen Antrieb				
	beladen			unbeladen		beladen			unbeladen	
	Anzahl	Trag- fähigkeit 1 000 t	Aus-/ Ein- ladungen 1 000 t	Anzahl	Trag- fähigkeit 1 000 t	Anzahl	Trag- fähigkeit 1 000 t	Aus-/ Ein- ladungen 1 000 t	Anzahl	Trag- fähigkeit 1 000 t
<b>Januar-November 2009</b>										
<b>Elbegebiet</b>										
Deutschland	2 117	2 504	1 802	1 830	2 168	1 372	1 015	396	865	584
Niederlande	353	414	300	309	354	6	7	6	6	7
Belgien	29	34	27	23	26	-	-	-	-	-
Luxemburg	4	5	4	4	5	-	-	-	-	-
Frankreich	4	4	3	4	4	-	-	-	-	-
Schweiz	1	1	1	1	1	-	-	-	-	-
Tschechien	153	167	87	115	127	172	161	67	112	107
Polen	230	164	129	208	147	176	96	69	169	92
<b>Insgesamt</b>	<b>2 891</b>	<b>3 294</b>	<b>2 351</b>	<b>2 494</b>	<b>2 833</b>	<b>1 726</b>	<b>1 279</b>	<b>538</b>	<b>1 152</b>	<b>790</b>
<b>Mittellandkanalgebiet</b>										
Deutschland	2 202	2 776	2 118	1 733	2 084	125	87	71	120	82
Niederlande	1 050	1 180	969	771	862	11	14	12	9	12
Belgien	85	102	79	63	71	-	-	-	-	-
Frankreich	12	10	6	12	10	-	-	-	-	-
Tschechien	171	187	146	163	179	21	18	12	19	17
Polen	429	316	272	403	293	73	51	47	70	49
<b>Insgesamt</b>	<b>3 949</b>	<b>4 571</b>	<b>3 590</b>	<b>3 145</b>	<b>3 500</b>	<b>230</b>	<b>170</b>	<b>143</b>	<b>218</b>	<b>160</b>
<b>Wasserstraßengebiete insgesamt</b>										
Deutschland	4 319	5 280	3 920	3 563	4 252	1 497	1 103	468	985	666
Niederlande	1 403	1 594	1 269	1 080	1 216	17	21	18	15	19
Belgien	114	136	105	86	98	-	-	-	-	-
Luxemburg	4	5	4	4	5	-	-	-	-	-
Frankreich	16	14	9	16	14	-	-	-	-	-
Schweiz	1	1	1	1	1	-	-	-	-	-
Tschechien	324	353	232	278	305	193	179	79	131	123
Polen	659	480	401	611	441	249	147	116	239	141
<b>Insgesamt</b>	<b>6 840</b>	<b>7 864</b>	<b>5 941</b>	<b>5 639</b>	<b>6 333</b>	<b>1 956</b>	<b>1 449</b>	<b>681</b>	<b>1 370</b>	<b>949</b>



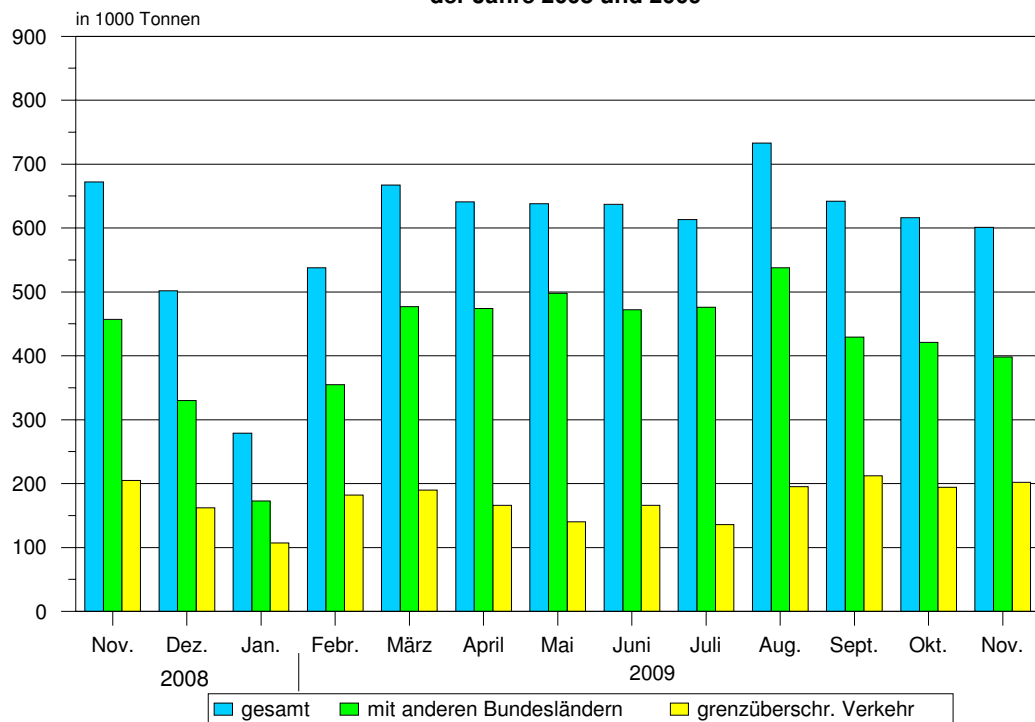
### 1. Güterverkehr auf Binnenwasserstraßen 1991 - 2008



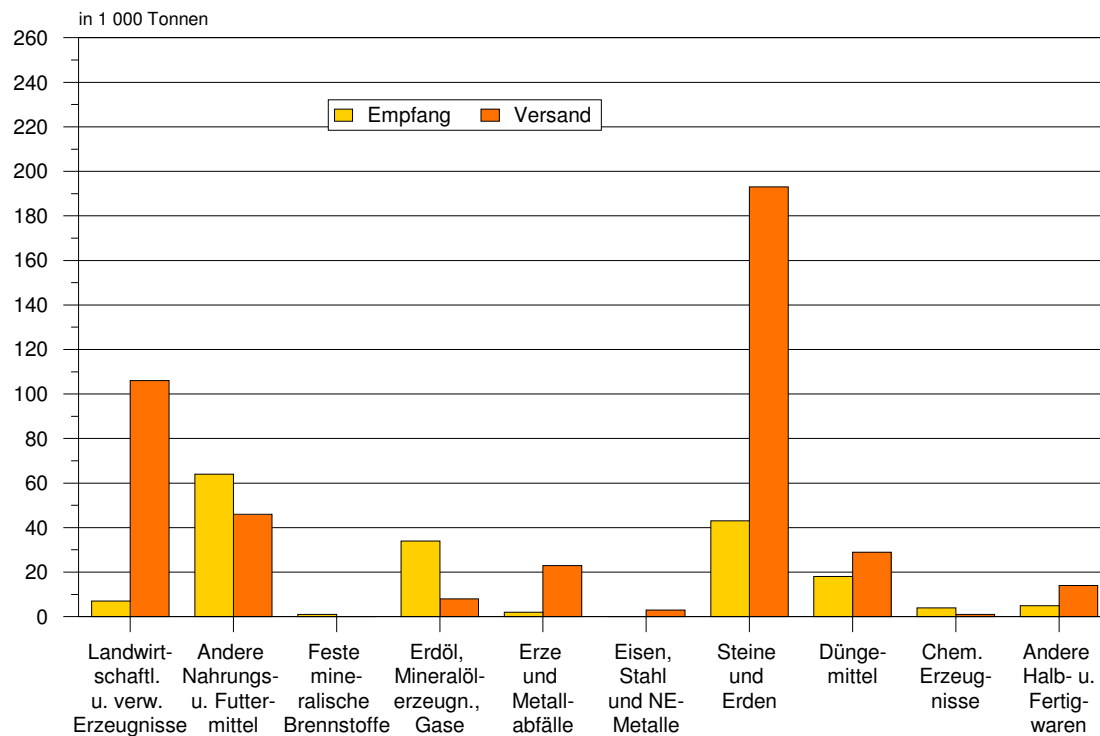
## 2. Gesamtgüterumschlag auf Binnenwasserstraßen der Jahre 2008 und 2009



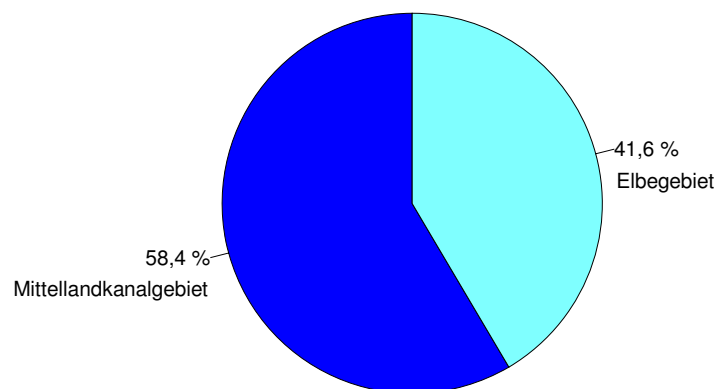
## 3. Güterumschlag nach Hauptverkehrsbeziehungen der Jahre 2008 und 2009



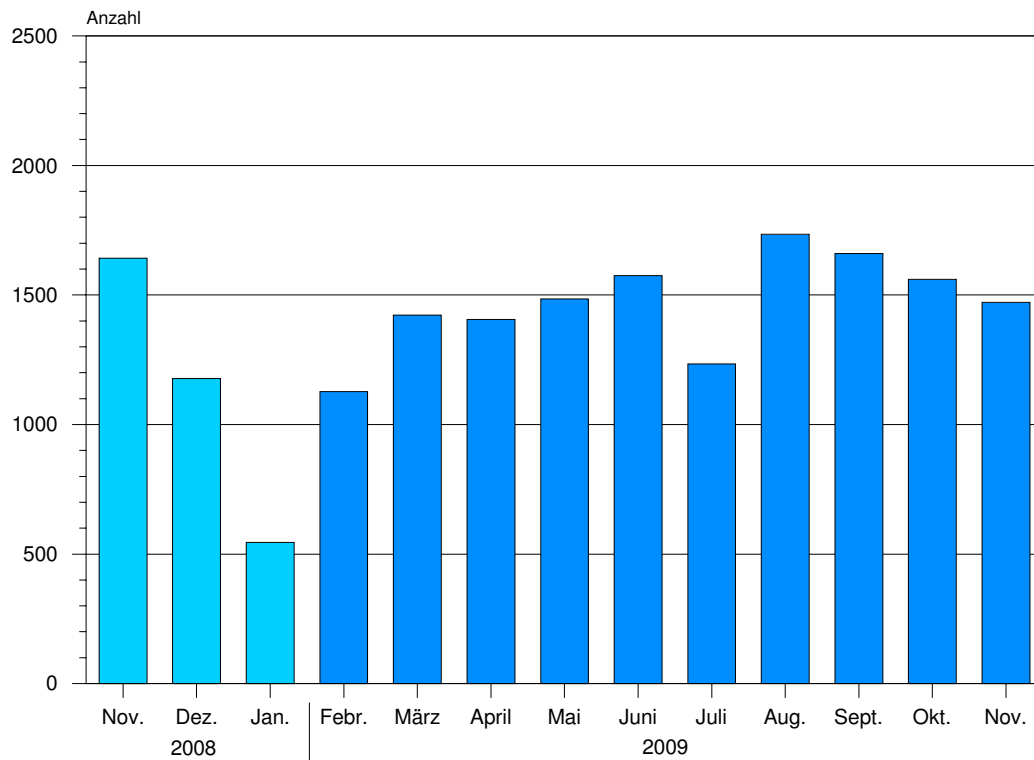
#### 4. Güterumschlag nach Güterabteilungen November 2009



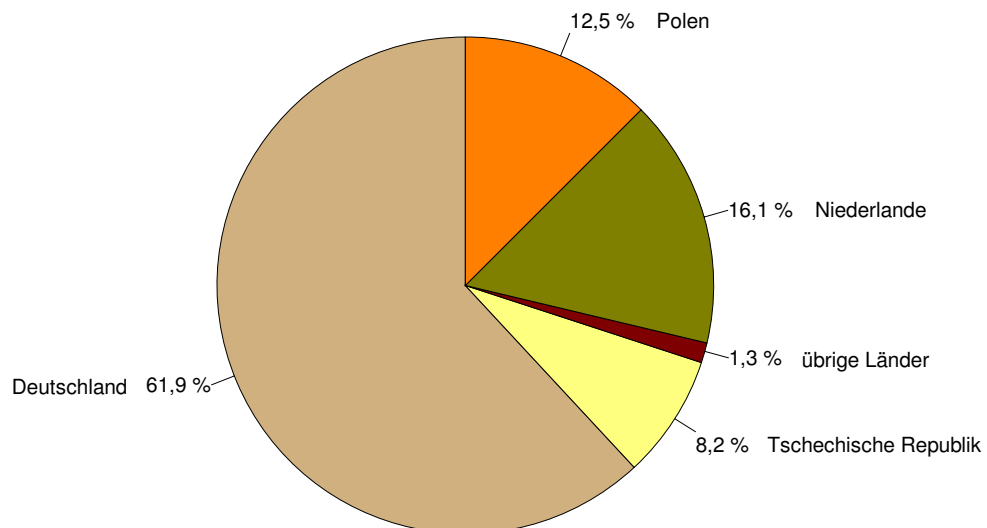
#### 5. Güterumschlag nach Wasserstraßengebieten November 2009



### 6. Schiffsankünfte und -abgänge nach Monaten der Jahre 2008 und 2009



### 7. Schiffsankünfte und -abgänge nach Herkunftsländern im November 2009



# Veröffentlichungen im Statistischen Landesamt Sachsen-Anhalt

Im Monat März 2010 erschienen:

Bestell-Nr.	Kennziffer/ Periodizität	Titel	Preis (in EUR)
1 Z 0 03 <sup>1)</sup>	Z	Statistisches Monatsheft 3/10	5,50
2 V 000 <sup>1)</sup>	V	Veröffentlichungen der amtlichen Statistik - 2010 -	-
3 A 6 01 <sup>1)</sup>	A VI - vj-1/09	Sozialversicherungspflichtig Beschäftigte - Stand: 31.03.2009 -	7,50
3 A 6 02 <sup>1)</sup>	A VI - j/08	Sozialversicherungspflichtig Beschäftigte - 31.12.2005 bis 31.12.2008	8,00
3 A 6 03 <sup>1)</sup>	A VI - j/08	Erwerbstätige am Arbeitsort und Arbeitsvolumen nach Wirtschaftszweigen 1991 - 2008; Jahresdurchschnittsberechnungen, Stand: August 2009	6,50
3 B 7 18 <sup>1)</sup>	B VII - 5j/09	Wahl zum Europäischen Parlament in Sachsen-Anhalt am 7. Juni 2009 - Endgültige Ergebnisse -	21,00
3 C 3 05 <sup>1)</sup>	C III - m-1/10	Schlachtungen und Geflügel - Januar 2010 -	1,50
3 C 3 07 <sup>1)</sup>	C III - hj-2/09	Milcherzeugung und -verwendung - Jahr 2009 -	1,50
3 E 1 02 <sup>1)</sup>	E I - m-12/09	Beschäftigte, Umsatz im Verarbeitenden Gewerbe sowie im Bergbau und der Gewinnung von Steinen und Erden - Dezember 2009 - Endgültige Ergebnisse Betriebe mit 50 und mehr tätigen Personen	5,50
3 E 1 08 <sup>1)</sup>	E I - m-1-10/08	Auftragseingangsindex und Umsatzindex im Verarbeitenden Gewerbe Oktober 2009	5,50
3 E 1 08 <sup>1)</sup>	E I - m-11/08	Auftragseingangsindex und Umsatzindex im Verarbeitenden Gewerbe November 2009	5,50
3 E 1 09 <sup>1)</sup>	E I - vj-3/09	Produktion ausgewählter Erzeugnisse im Verarbeitenden Gewerbe sowie im Bergbau und der Gewinnung von Steinen und Erden - III. Quartal 2009 -	2,00
3 E 2 01 <sup>1)</sup>	E II, E III - m-12/09	Umsatz, Tätige Personen, Auftragseingang und Auftragsbestand im Baugewerbe Dezember 2009	2,50
3 E 2 01 <sup>1)</sup>	E II - m-1/10	Umsatz, Tätige Personen, Auftragseingang und Auftragsbestand im Baugewerbe Januar 2010	2,50
3 E 2 04 <sup>1)</sup>	E II, E III - j/07	Unternehmens- und Investitionserhebung des Bauhaupt- und Ausbaugewerbes Ergebnisse 2007	2,50
3 E 3 01 <sup>1)</sup>	E III - j/09	Umsatz, Tätige Personen im Ausbaugewerbe - Jahr 2009 -	2,00
3 F 2 01 <sup>1)</sup>	F II - m-12/09	Baugenehmigungen und Baufertigstellungen im Wohn- und Nichtwohnbau Dezember 2009	2,50
3 G 1 01 <sup>1)</sup>	G I, G IV - m-11/09	Entwicklung von Umsatz und Beschäftigten im Kraftfahrzeughandel, Einzelhandel und Gastgewerbe - November 2009 -	3,00
3 G 3 01	G III - m-10/09	Aus- und Einfuhr - Oktober 2009 - Vorläufige Ergebnisse	5,00
3 G 4 01 <sup>1)</sup>	G IV - m-10/09	Gäste und Übernachtungen im Reiseverkehr, Beherbergungskapazität Oktober 2009; Januar bis Oktober 2009; Sommerhalbjahr 2009 - Vorläufige Ergebnisse -	7,00
3 G 4 01 <sup>1)</sup>	G IV - m-11/09	Gäste und Übernachtungen im Reiseverkehr, Beherbergungskapazität November 2009; Januar bis November 2009 - Vorläufige Ergebnisse -	6,50
3 H 1 01 <sup>1)</sup>	H I - m-9/09	Straßenverkehrsunfälle - September 2009 - Vorläufige Ergebnisse	6,00
3 H 2 01 <sup>1)</sup>	H II - m-1-10/09	Binnenschifffahrt - Oktober 2009 -	3,50
3 M 1 01 <sup>1)</sup>	M I - vj-4/09	Verbraucherpreisindex - Dezember 2009 -	5,00
3 M 1 02 <sup>1)</sup>	M I - vj-4/09	Preisindizes für Bauwerke - November 2009 -	2,00

1) als PDF-Datei kostenfrei erhältlich - bei Bestellung bitte die erste Stelle der Bestellnummer durch eine „6“ ersetzen