

# STATISTISCHE BERICHTE

H II  
m-6/08

Bestellnummer:  
3H201



## Verkehr

### Binnenschifffahrt

Juni 2008



**SACHSEN-ANHALT**

Statistisches Landesamt

Herausgabemonat: September 2008

Zu beziehen durch das  
Statistische Landesamt Sachsen-Anhalt  
Dezernat Öffentlichkeitsarbeit  
Postfach 20 11 56  
06012 Halle (Saale)

Preis: 2,50 EUR (kostenfrei als PDF-Datei verfügbar – Bestellnummer: 6H201)

Inhaltliche Verantwortung:

Dezernat: Handel, Gastgewerbe, Dienstleistungen, Verkehr  
Frau Pekel  
Telefon: 0345 2318-404

Auskünfte erhalten Sie unter:

Telefon: 0345 2318-777  
Telefon: 0345 2318-715  
Telefon: 0345 2318-716

Telefax: 0345 2318-913  
Internet: <http://www.statistik.sachsen-anhalt.de>  
E-Mail: [info@stala.mi.sachsen-anhalt.de](mailto:info@stala.mi.sachsen-anhalt.de)

Vertrieb:

Telefon: 0345 2318-718  
E-Mail: [shop@stala.mi.sachsen-anhalt.de](mailto:shop@stala.mi.sachsen-anhalt.de)

Druck: Statistisches Landesamt Sachsen-Anhalt

© Statistisches Landesamt Sachsen-Anhalt, Halle (Saale), 2008

Für nichtgewerbliche Zwecke sind Vervielfältigung und unentgeltliche Verbreitung,  
auch auszugsweise, mit Quellenangabe gestattet. Die Verbreitung, auch auszugs-  
weise, über elektronische Systeme/Datenträger bedarf der vorherigen Zustimmung.  
Alle übrigen Rechte bleiben vorbehalten.

Bibliothek und Besucherdienst (Merseburger Straße 2):

Montag bis Donnerstag:	9.00 Uhr bis 15.30 Uhr	} möglichst nach Vereinbarung
Freitag:	9.00 Uhr bis 13.00 Uhr	

Telefon: 0345 2318-714  
E-Mail: [bibliothek@stala.mi.sachsen-anhalt.de](mailto:bibliothek@stala.mi.sachsen-anhalt.de)

# Statistischer Bericht

Binnenschifffahrt

Juni 2008

Land Sachsen-Anhalt



# Inhaltsverzeichnis

	Seite
Vorbemerkungen	4
 <u>Tabellen</u>	
1. Güterverkehr auf Binnenwasserstraßen 1991 - 2007	
1.1 Güterumschlag	5
1.2 Gesamtgüterumschlag nach ausgewählten Güterabteilungen	5
 2. Güterumschlag - Entwicklung im Jahr 2008	
2.1 Zusammenfassende Übersichten	6
2.2 Güterumschlag nach Güterabteilungen	8
2.3 Güterumschlag nach Hauptverkehrsbeziehungen	10
2.4 Güterumschlag nach Wasserstraßen	11
2.5 Güterumschlag nach Monaten	11
 3. Schiffsverkehr - Entwicklung im Jahr 2008	
3.1 Schiffsankünfte und -abgänge nach Wasserstraßen	12
3.2 Schiffsankünfte und -abgänge nach Monaten	12
3.3 Schiffsankünfte und -abgänge nach Herkunftsländern im Juni 2008	13
3.4 Schiffsankünfte und -abgänge nach Tragfähigkeit im Juni 2008	13
 Grafiken	14

## Zeichenerklärung

- x = Tabellenfach gesperrt, weil Aussage nicht sinnvoll
- = Nichts vorhanden
- 0 = weniger als die Hälfte von 1 in der letzten besetzten Stelle,  
jedoch mehr als nichts
- . = Zahlenwert unbekannt
- ... = Wert liegt noch nicht vor

## Abkürzungen

TEU Twenty-Foot-Equivalent-Unit (Container ca. 6 m Länge)  
Abweichungen zu insgesamt sind Rundungsdifferenzen.

## Vorbemerkungen

### Rechtsgrundlage

Gesetz zur Neuordnung der Statistiken der Schifffahrt und des Güterkraftverkehrs, Art. 1 Gesetz über die Verkehrsstatistik der See- und Binnenschifffahrt sowie des Güterkraftverkehrs (Verkehrsstatistikgesetz - VerkStatG) vom 20. Februar 2004 (BGBl. I S. 318), zuletzt geändert durch Art. 19 des Gesetzes vom 7. September 2007 (BGBl. I S. 2246), in Verbindung mit dem Gesetz über die Statistik für Bundeszwecke Bundesstatistikgesetz (BStatG) vom 22. Januar 1987 (BGBl. I S. 462,565), zuletzt geändert durch Artikel 3 des Gesetzes vom 7. September 2007 (BGBl. I S. 2246).

### Zweck und Art der Erhebung

Die Ergebnisse dieser Statistik dienen als Grundlage für verkehrspolitische Entscheidungen und Maßnahmen der obersten Verkehrsbehörden des Bundes und der Länder.

Die Erhebungen werden laufend durchgeführt und monatlich ausgewertet. Die Erfassung erfolgt mittels Zählkarten. Für jeden Lade- und Löschvorgang in den Häfen und Umschlagstellen sind über Ankunfts- bzw. Abgangszählkarten Auskünfte zu erteilen.

### Binnenschifffahrtsstatistik

Von der Binnenschifffahrtsstatistik wird der die Seegrenzen nicht überschreitende Schiffs- und Güterverkehr auf den Binnenwasserstraßen des Landes sowie der Binnen-See-Verkehr erfasst. Ausgewiesen werden die in den Häfen und sonstigen Umschlagstellen ankommenden und abgegangenen Schiffe.

Für folgende Wasserstraßen werden im Land Sachsen-Anhalt Schiffsbewegungen nachgewiesen:

- Oberelbe und Seitenwasserstraßen
- Mittelelbe
- Mittellandkanalgebiet

### Flagge

Für den Nachweis des Schiffs- und Güterverkehrs nach Flaggen ist maßgebend, welche Flagge die Schiffe zum Zeitpunkt der Anschreibung führten.

## Güterumschlag

Der Güterumschlag ergibt sich aus den Meldungen über Aus- und Einladungen der in den Häfen ankommenden und abgegangenen Schiffe.

### Güterarten

Der Nachweis der Güterarten erfolgt nach dem amtlichen Güterverzeichnis für die Verkehrsstatistik (Ausgabe 1969). Zugeordnet wird der Güterumschlag nach den 10 Güterabteilungen.

### Hauptverkehrsbeziehungen

Der regionalen Abgrenzung der Binnenschifffahrt liegt das Verzeichnis deutscher und ausländischer Häfen (Ausgabe 1997) zugrunde.

Dargestellt wird der Verkehr innerhalb Deutschlands, d. h. Lokalverkehr (Verkehr innerhalb des Landes) und Wechselverkehr (Verkehr der Bundesländer untereinander) sowie der grenzüberschreitende Verkehr (Verkehr der Häfen der Bundesrepublik mit Häfen außerhalb Deutschlands).

## 1. Güterverkehr auf Binnenwasserstraßen 1991 – 2007

## 1.1 Güterumschlag

Jahr	Güterumschlag				
	insgesamt	davon		Empfang	Versand
		innerhalb Bundesrepublik Deutschland	Grenzüberschrei- tender Verkehr		
	Beförderungsmenge in 1000 t				
1991	2 736	.	.	666	2 070
1992	3 188	.	.	1 032	2 106
1993	3 235	.	.	1 045	2 190
1994	5 380	.	.	1 557	3 823
1995	6 978	5 310	1 669	2 265	4 714
1996	6 531	4 989	1 541	2 262	4 269
1997	7 214	5 583	1 631	2 715	4 499
1998	7 146	5 244	1 902	2 293	4 853
1999	7 302	5 605	1 697	2 257	5 044
2000	6 705	5 105	1 600	2 000	4 705
2001	5 978	4 304	1 673	1 880	4 097
2002	6 068	4 544	1 524	1 813	4 255
2003	6 474	4 669	1 806	2 029	4 445
2004	6 984	4 610	2 373	2 181	4 802
2005	7 909	5 560	2 349	2 234	5 675
2006	7 506	5 191	2 315	2 403	5 103
2007	7 565	4 918	2 647	2 619	4 946

## 1.2 Gesamtgüterumschlag nach ausgewählten Güterabteilungen

Jahr	Insgesamt	Darunter			
		0 Landwirt. u. verw. Erzeugnisse	3 Erdöl, Mineralerz.	6 Steine und Erden	7 Düngemittel
	Beförderungsmenge in 1000 t				
1991	2 736	539	273	434	601
1992	3 138	677	505	570	526
1993	3 235	713	343	789	421
1994	5 380	931	563	1 971	715
1995	6 978	1 288	1 168	2 355	883
1996	6 531	1 192	1 107	2 448	838
1997	7 214	880	1 320	2 896	897
1998	7 146	1 055	1 191	2 429	1 297
1999	7 302	1 092	1 001	2 377	1 343
2000	6 705	1 496	928	2 067	949
2001	5 978	1 126	938	1 938	820
2002	6 068	1 148	878	2 016	827
2003	6 474	1 593	802	2 140	811
2004	6 984	1 207	758	2 740	798
2005	7 909	1 722	719	2 954	806
2006	7 506	1 649	693	2 612	713
2007	7 565	1 588	613	2 455	712

## 2. Güterumschlag – Entwicklung im Jahr 2008

## 2.1 Zusammenfassende Übersichten

Gegenstand der Nachweisung	Juni 2007	Mai 2008	Juni 2008	Januar - Juni		
				2007	2008	Veränderung 2008 / 2007 um %
Güterumschlag nach Hauptverkehrsbeziehungen in Tonnen						
Güterumschlag Innerhalb der Bundesrepublik Deutschland	387 080	475 596	408 296	2 327 497	2 699 483	+ 16,0
davon						
Empfang	143 321	166 061	142 238	786 003	935 141	+ 19,0
Versand	243 759	309 535	266 058	1 541 494	1 764 342	+ 14,5
Grenzüberschreitender Verkehr	203 713	237 775	247 056	1 307 157	1 319 407	+ 0,9
davon						
Empfang	68 307	75 305	97 635	425 657	485 722	+ 14,1
Versand	135 406	162 470	149 421	881 500	833 685	- 5,4
Insgesamt	590 793	713 371	655 352	3 634 654	4 018 890	+ 10,6
Von Insgesamt						
Lokalverkehr des Landes	688	7 497	2 255	18 919	20 586	+ 8,8
Verkehr mit Schiffen						
Deutschlands	370 289	492 777	458 260	2 451 180	2 871 419	+ 17,1
übriger EU - Staaten	103 516	119 870	89 811	743 186	665 572	- 10,4
Containerumschlag nach Hauptverkehrsbeziehungen in TEU						
Güterumschlag Innerhalb der Bundesrepublik Deutschland	1 256	2 432	2 795	7 091	15 482	+ 118,3
davon						
Empfang	681	1 225	1 647	3 569	7 975	+ 123,5
Versand	575	1 207	1 148	3 522	7 507	+ 113,1
Grenzüberschreitender Verkehr	-	-	-	-	-	-
davon						
Empfang	-	-	-	-	-	-
Versand	-	-	-	-	-	-
Insgesamt	1 256	2 432	2 795	7 091	15 482	+ 118,3
Von Insgesamt						
Lokalverkehr des Landes	6	62	32	18	286	x
Verkehr mit Schiffen						
Deutschlands	1 256	2 432	2 795	7 091	15 434	+ 117,7
übriger EU - Staaten	-	-	-	-	-	-



# Noch 2.1 Zusammenfassende Übersichten

Gegenstand der Nachweisung	Juni 2007	Mai 2008	Juni 2008	Januar - Juni		
				2007	2008	Veränderung 2008 / 2007 um %
	Güterumschlag nach Güterabteilungen in Tonnen					
0 Landwirtsch. u. verw. Erzeugnisse	93 691	150 092	115 174	841 698	784 344	- 6,8
1 Andere Nahrungs- u. Futtermittel	104 027	100 518	86 476	584 980	623 540	+ 6,6
2 Feste mineralische Brennstoffe	2 225	3 307	2 829	13 786	19 769	+ 43,4
3 Erdöl, Mineralölerzeugn., Gase	50 480	67 358	58 749	281 062	385 565	+ 37,2
4 Erze und Metallabfälle	47 656	25 993	22 465	278 592	185 720	- 33,3
5 Eisen, Stahl und NE- Metalle	7 533	7 651	20 178	56 928	80 170	+ 40,8
6 Steine und Erden	215 093	257 324	241 185	1 135 424	1 323 690	+ 16,6
7 Düngemittel	44 599	66 094	62 621	323 487	393 655	+ 21,7
8 Chemische Erzeugnisse	19 253	21 570	31 028	89 542	146 033	+ 63,1
9 Andere Halb- und Fertigwaren	6 236	13 464	14 647	29 155	76 404	+ 162,1
Insgesamt	590 793	713 371	655 352	3 634 654	4 018 890	+ 10,6
	Anteil der Güterabteilungen am Gesamtumschlag in %					
0 Landwirtsch. u. verw. Erzeugnisse	15,9	21,0	17,6	23,2	19,5	x
1 Andere Nahrungs- u. Futtermittel	17,6	14,1	13,2	16,1	15,5	x
2 Feste mineralische Brennstoffe	0,4	0,5	0,4	0,4	0,5	x
3 Erdöl, Mineralölerzeugn., Gase	8,5	9,4	9,0	7,7	9,6	x
4 Erze und Metallabfälle	8,1	3,6	3,4	7,7	4,6	x
5 Eisen, Stahl und NE- Metalle	1,3	1,1	3,1	1,6	2,0	x
6 Steine und Erden	36,4	36,1	36,8	31,2	32,9	x
7 Düngemittel	7,5	9,3	9,6	8,9	9,8	x
8 Chemische Erzeugnisse	3,3	3,0	4,7	2,5	3,6	x
9 Andere Halb- und Fertigwaren	1,1	1,9	2,2	0,8	1,9	x
Insgesamt	100	100	100	100	100	x

## 2.2 Güterumschlag nach Güterabteilungen

Güterabteilung	Güterumschlag Juni 2008	Empfang			Versand		
		Juni 2007	Juni 2008	Veränderung 2008 / 2007 um %	Juni 2007	Juni 2008	Veränderung 2008 / 2007 um %
Beförderungsmenge in 1000 t							
Oberelbe und Seitenwasserstraßen Sachsen-Anhalt							
0 Landwirtsch. u. verw. Erzeugnisse	36	2	0	x	32	36	+ 12,9
1 Andere Nahrungs- u. Futtermittel	24	36	15	- 57,5	33	9	- 72,9
2 Feste mineralische Brennstoffe	-	1	-	x	-	-	-
3 Erdöl, Mineralölerzeugn., Gase	57	46	48	+ 4,0	4	9	+ 158,4
4 Erze und Metallabfälle	21	13	2	- 84,8	32	19	- 40,1
5 Eisen, Stahl und NE- Metalle	12	1	9	x	0	3	x
6 Steine und Erden	20	19	11	- 40,3	13	9	- 30,4
7 Düngemittel	15	5	14	x	-	1	x
8 Chemische Erzeugnisse	22	18	22	+ 18,9	1	1	+ 18,0
9 Andere Halb- und Fertigwaren	11	2	4	x	3	7	+ 108,7
Insgesamt	218	142	125	- 11,8	117	93	- 20,6
Mittelelbe Sachsen-Anhalt							
0 Landwirtsch. u. verw. Erzeugnisse	2	-	1	x	2	1	- 52,4
1 Andere Nahrungs- u. Futtermittel	-	-	-	-	-	-	-
2 Feste mineralische Brennstoffe	-	-	-	-	-	-	-
3 Erdöl, Mineralölerzeugn., Gase	-	-	-	-	-	-	-
4 Erze und Metallabfälle	-	-	-	-	-	-	-
5 Eisen, Stahl und NE- Metalle	-	-	-	-	-	-	-
6 Steine und Erden	34	-	-	-	39	34	- 11,9
7 Düngemittel	-	-	-	-	-	-	-
8 Chemische Erzeugnisse	2	-	-	-	-	2	x
9 Andere Halb- und Fertigwaren	-	-	-	-	-	-	-
Insgesamt	38	-	1	x	41	37	- 9,0

# Noch 2.2 Güterumschlag nach Güterabteilungen

Güterabteilung	Güterumschlag Juni 2008	Empfang			Versand		
		Juni 2007	Juni 2008	Veränderung 2008 / 2007 um %	Juni 2007	Juni 2008	Veränderung 2008 / 2007 um %
	Beförderungsmenge in 1000 t						
Mittellandkanalgebiet Sachsen-Anhalt							
0 Landwirtsch. u. verw. Erzeugnisse	77	2	10	x	56	68	+ 19,9
1 Andere Nahrungs- u. Futtermittel	62	18	45	+ 150,1	17	17	- 1,2
2 Feste mineralische Brennstoffe	3	1	3	+ 136,9	-	-	-
3 Erdöl, Mineralölerzeugn., Gase	2	1	1	- 4,2	-	1	x
4 Erze und Metallabfälle	1	1	-	x	2	1	- 24,1
5 Eisen, Stahl und NE- Metalle	8	5	7	+ 49,9	2	1	- 19,1
6 Steine und Erden	187	33	28	- 15,7	111	159	+ 42,6
7 Düngemittel	48	9	12	+ 45,1	31	35	+ 12,6
8 Chemische Erzeugnisse	7	-	7	x	1	0	- 39,0
9 Andere Halb- und Fertigwaren	4	1	1	+ 101,8	1	2	x
Insgesamt	400	70	114	+ 63,0	221	285	+ 28,9
Alle Wasserstraßen in Sachsen-Anhalt							
0 Landwirtsch. u. verw. Erzeugnisse	115	3	11	x	90	105	+ 15,9
1 Andere Nahrungs- u. Futtermittel	86	54	61	+ 12,2	50	26	- 48,2
2 Feste mineralische Brennstoffe	3	2	3	+ 27,1	-	-	-
3 Erdöl, Mineralölerzeugn., Gase	59	47	49	+ 3,8	3	10	+ 187,9
4 Erze und Metallabfälle	22	14	2	- 85,6	34	20	- 39,2
5 Eisen, Stahl und NE- Metalle	20	6	16	+ 181,3	2	4	+ 123,9
6 Steine und Erden	241	52	39	- 24,5	163	202	+ 23,8
7 Düngemittel	63	13	26	+ 101,3	31	36	+ 15,1
8 Chemische Erzeugnisse	31	18	28	+ 55,1	1	3	+ 155,4
9 Andere Halb- und Fertigwaren	15	2	5	+ 148,4	4	9	+ 127,9
Insgesamt	655	212	240	+ 13,3	379	415	+ 9,6

## 2.3 Güterumschlag nach Hauptverkehrsbeziehungen

Bundesland  Land	Juni 2007	Juni 2008	Januar - Juni		
			2007	2008	Veränderung 2008 / 2007 um %
	Beförderungsmenge in t				
Verkehr innerhalb Deutschlands					
Baden-Württemberg	-	-	2 757	3 876	+ 40,6
Bayern	-	-	308	726	+ 135,7
Berlin	59 692	48 889	328 752	323 355	- 1,6
Brandenburg	27 993	11 581	126 391	61 457	- 51,4
Bremen	8 820	8 559	50 242	42 157	- 16,1
Hamburg	115 400	177 666	847 098	1 145 928	+ 35,3
Hessen	215	-	215	1 008	x
Mecklenburg-Vorpommern	-	-	990	-	x
Niedersachsen	62 805	59 484	344 722	407 251	+ 18,1
Nordrhein-Westfalen	56 892	43 135	303 350	384 485	+ 26,7
Rheinland-Pfalz	26 351	22 490	142 001	148 119	+ 4,3
Saarland	-	146	-	146	x
Sachsen	1 564	2 721	21 620	17 689	- 18,2
Sachsen-Anhalt	688	2 255	18 919	20 586	+ 8,8
Schleswig-Holstein	26 660	31 370	140 132	142 700	+ 1,8
Deutschland	387 080	408 296	2 327 497	2 699 483	+ 16,0
Grenzüberschreitender Verkehr					
Belgien	40 504	44 996	267 251	285 771	+ 6,9
Frankreich	15 709	22 406	74 103	126 716	+ 71,0
Luxemburg	-	1 060	1 785	6 440	x
Niederlande	135 381	147 674	881 496	801 754	- 9,0
Österreich	-	-	-	-	-
EU- Verkehr zusammen	191 594	216 136	1 224 635	1 220 681	- 0,3
Polen	2 755	18 978	35 245	60 356	+ 71,2
Tschechische Republik	9 364	11 942	47 277	38 370	- 18,8
Ungarn	-	-	-	-	-
Insgesamt	203 713	247 056	1 307 157	1 319 407	+ 0,9
Gesamtverkehr	590 793	655 352	3 634 654	4 018 890	+ 10,6

## 2.4 Güterumschlag nach Wasserstraßen

Wasserstraßen	Juni 2007	Juni 2008	Januar - Juni		Veränderung 2008 / 2007 um %
			2007	2008	
	Beförderungsmenge in 1000 t				
Obereibe und Seitenwasserstraßen davon	259	218	1 551	1 517	- 2,2
Elbe	259	218	1 551	1 517	- 2,2
Saale	-	-	-	-	-
Mittlereibe	41	38	270	328	+ 21,3
Elbegebiet insgesamt	300	256	1 821	1 845	+ 1,3
Mittellandkanalgebiet Sachsen-Anhalt	291	400	1 814	2 174	+ 19,9
Alle Wasserstraßen Sachsen-Anhalt darunter	591	655	3 635	4 019	+ 10,6
Lokalverkehr					
Sachsen-Anhalt	0	2	19	21	+ 8,8

## 2.5 Güterumschlag nach Monaten

Zeitraum	2007			2008			Veränderung 2008 / 2007 um %
	Empfang	Versand	gesamt	Empfang	Versand	gesamt	
	Beförderungsmenge in t						
Januar	200 724	384 039	584 763	240 107	394 060	634 167	+ 8,4
Februar	182 412	444 033	626 445	239 598	445 247	684 845	+ 9,3
März	184 517	436 675	621 192	245 217	423 262	668 479	+ 7,6
April	208 405	380 525	588 930	214 702	447 974	662 676	+ 12,5
Mai	223 974	398 557	622 531	241 366	472 005	713 371	+ 14,6
Juni	211 628	379 165	590 793	239 873	415 479	655 352	+ 10,9
Juli	250 475	473 480	723 955	...	...	...	...
August	227 703	470 197	697 900	...	...	...	...
September	211 063	402 952	614 015	...	...	...	...
Oktober	241 615	417 912	659 527	...	...	...	...
November	275 871	447 596	723 467	...	...	...	...
Dezember	200 392	310 887	511 279	...	...	...	...
Jahr insgesamt	2 618 779	4 946 018	7 564 797	...	...	...	...

## 3. Schiffsverkehr – Entwicklung im Jahr 2008

## 3.1 Schiffsankünfte und –abgänge nach Wasserstraßen

Wasserstraßen	Juni 2007	Juni 2008	Januar - Juni		
			2007	2008	Veränderung 2008 / 2007 um %
	Anzahl				
Oberelbe und Seitenwasserstraßen	866	699	4 633	4 406	- 4,9
davon					
Elbe	866	699	4 633	4 406	- 4,9
Saale	-	-	-	-	-
Mittelelbe	158	159	944	1 212	+ 28,4
Elbegebiet insgesamt	1 024	858	5 577	5 618	+ 0,7
Mittellandkanalgebiet Sachsen-Anhalt	624	808	3 741	4 202	+ 12,3
Alle Wasserstraßen Sachsen-Anhalt	1 648	1 666	9 318	9 820	+ 5,4
darunter					
Lokalverkehr Sachsen-Anhalt	324	241	1 716	1 621	- 5,5

## 3.2 Schiffsankünfte und –abgänge nach Monaten

Zeitraum	2008			2007	Veränderung 2008 / 2007 um %
	Schiffs- ankünfte	Schiffs- abgänge	Schiffe gesamt	Schiffe gesamt	
Januar	781	788	1 569	1 436	+ 9,3
Februar	836	840	1 676	1 533	+ 9,3
März	772	779	1 551	1 542	+ 0,6
April	798	817	1 615	1 529	+ 5,6
Mai	867	876	1 743	1 630	+ 6,9
Juni	831	835	1 666	1 648	+ 1,1
Juli	...	...	...	1 921	...
August	...	...	...	1 813	...
September	...	...	...	1 667	...
Oktober	...	...	...	1 708	...
November	...	...	...	1 813	...
Dezember	...	...	...	1 236	...
Jahr insgesamt	...	...	...	19 476	...

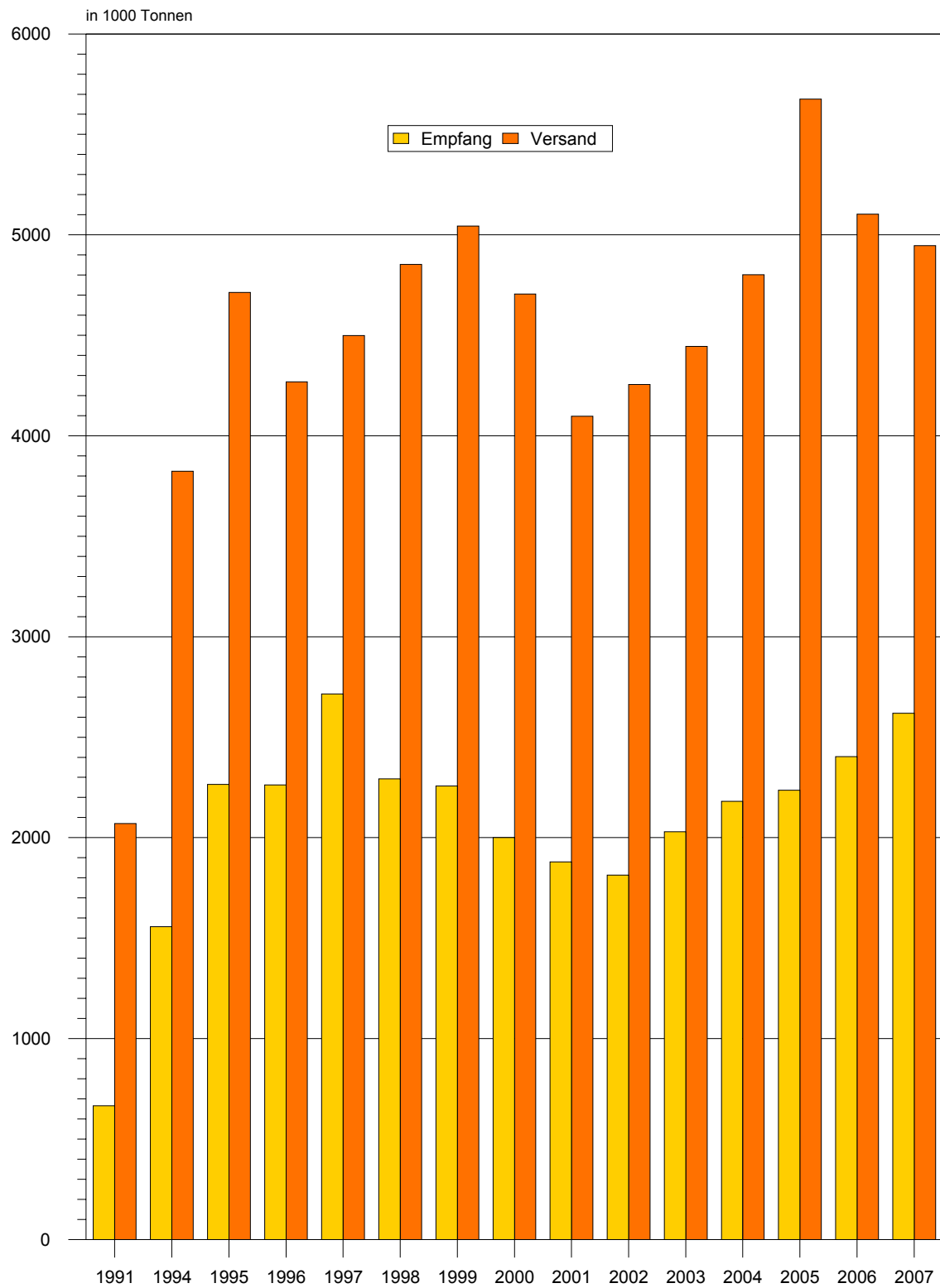
## 3.3 Schiffsankünfte und -abgänge nach Herkunftsländern im Juni 2008

Herkunftsland	Schiffsankünfte und Schiffsabgänge	Von insgesamt in %
Bundesrepublik Deutschland	1 182	70,9
Niederlande	152	9,1
Polen	166	10,0
Tschechische Republik	158	9,5
übrige Länder	8	0,5
Insgesamt	1 666	100

## 3.4 Schiffsankünfte und -abgänge nach Tragfähigkeit im Juni 2008

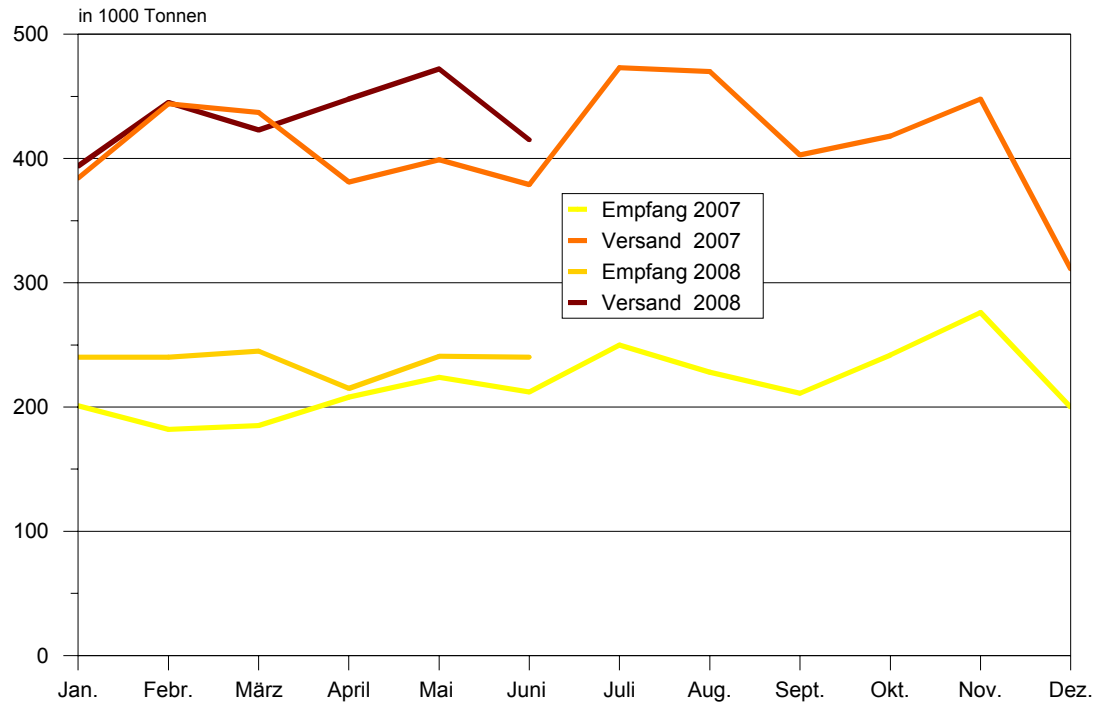
Wasserstraßen	Ankunft			Abgang		
	Anzahl	Tragfähig- keit der Schiffe	Entladungen der Schiffe	Anzahl	Tragfähig- keit der Schiffe	Beladungen der Schiffe
		in 1000 t			in 1000 t	
Obereibe und Seitenwasserstraßen	352	364	125	347	359	93
davon	352	364	125	347	359	93
Elbe	-	-	-	-	-	-
Saale						
Mitteleribe	79	57	1	80	57	37
Elbegebiet insgesamt	431	421	126	427	416	130
Mittellandkanalgebiet Sachsen-Anhalt	400	431	114	408	447	285
Alle Wasserstraßen Sachsen-Anhalt	831	852	240	835	863	416
darunter Lokalverkehr Sachsen-Anhalt	136	135	1	105	116	1

### 1. Güterverkehr auf Binnenwasserstraßen 1991 - 2007

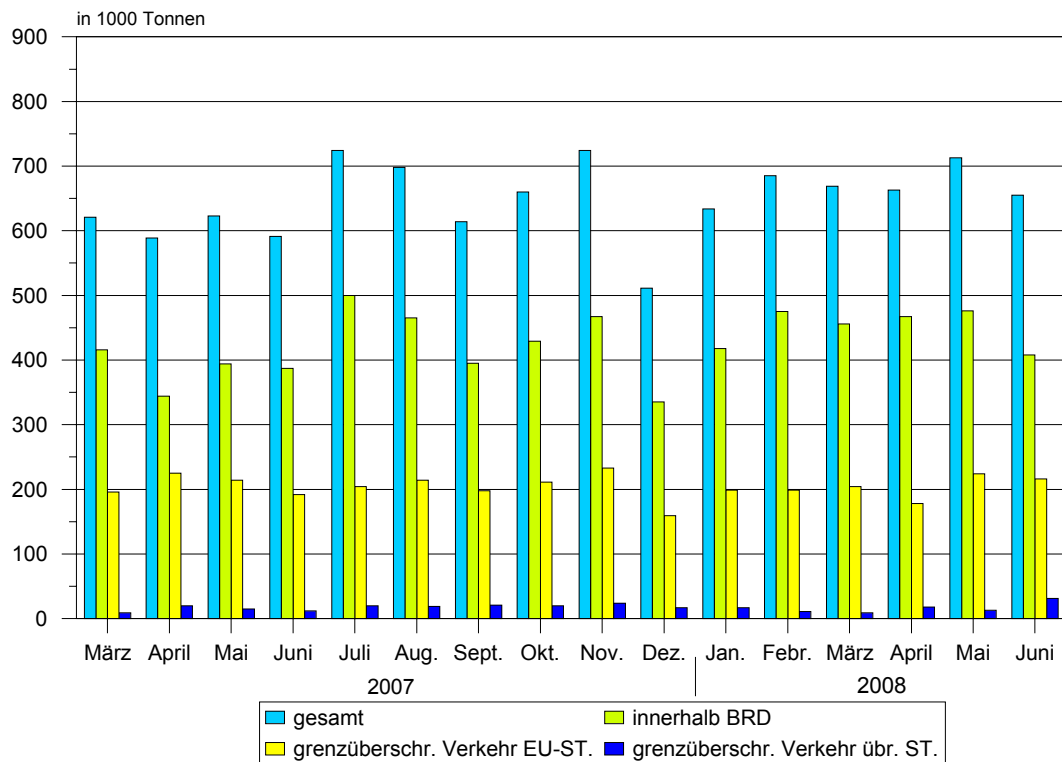




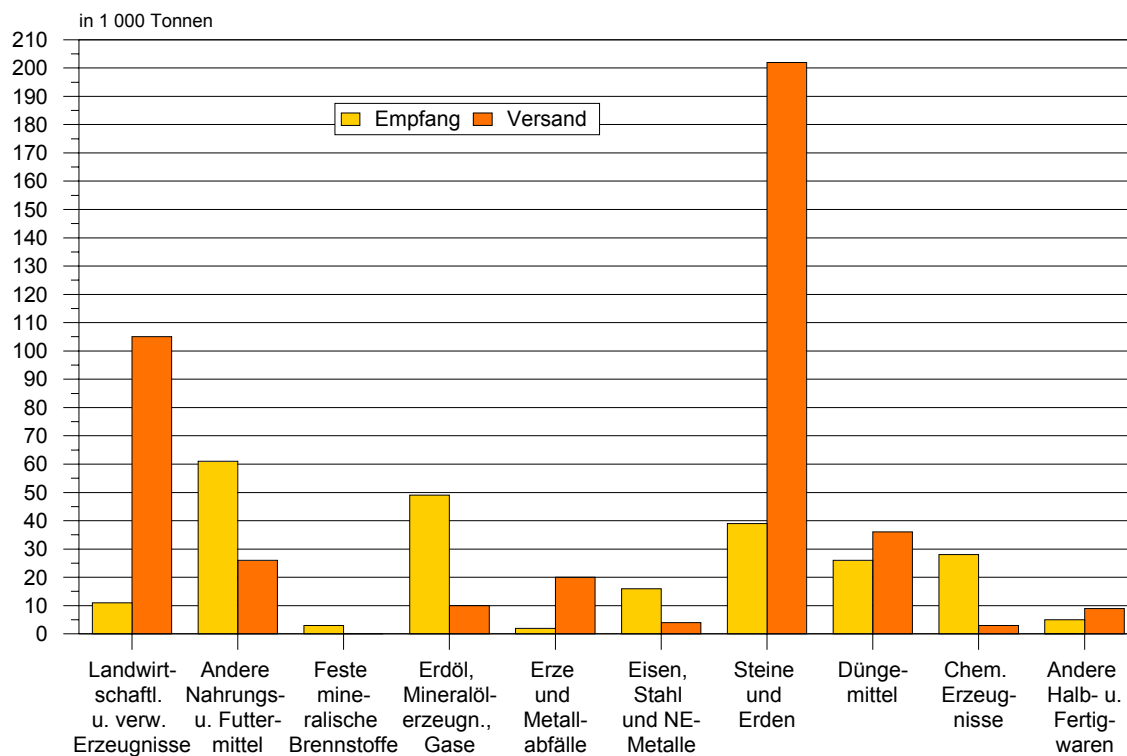
## 2. Gesamtgüterumschlag auf Binnenwasserstraßen der Jahre 2007 und 2008



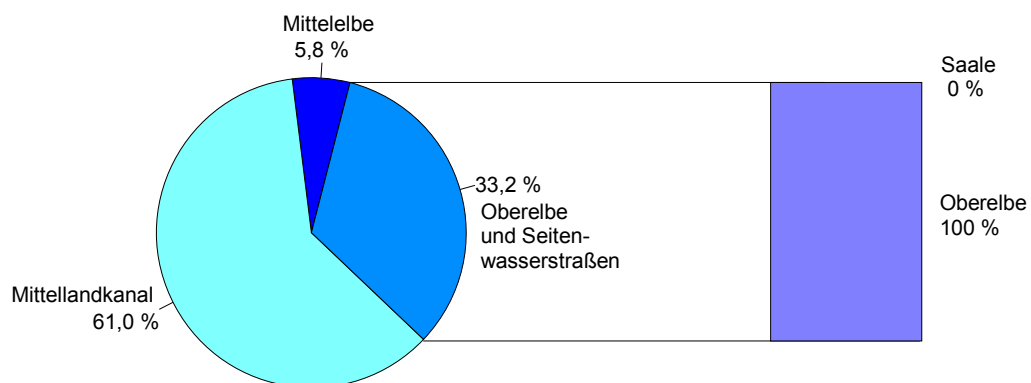
## 3. Güterumschlag nach Hauptverkehrsbeziehungen der Jahre 2007 und 2008



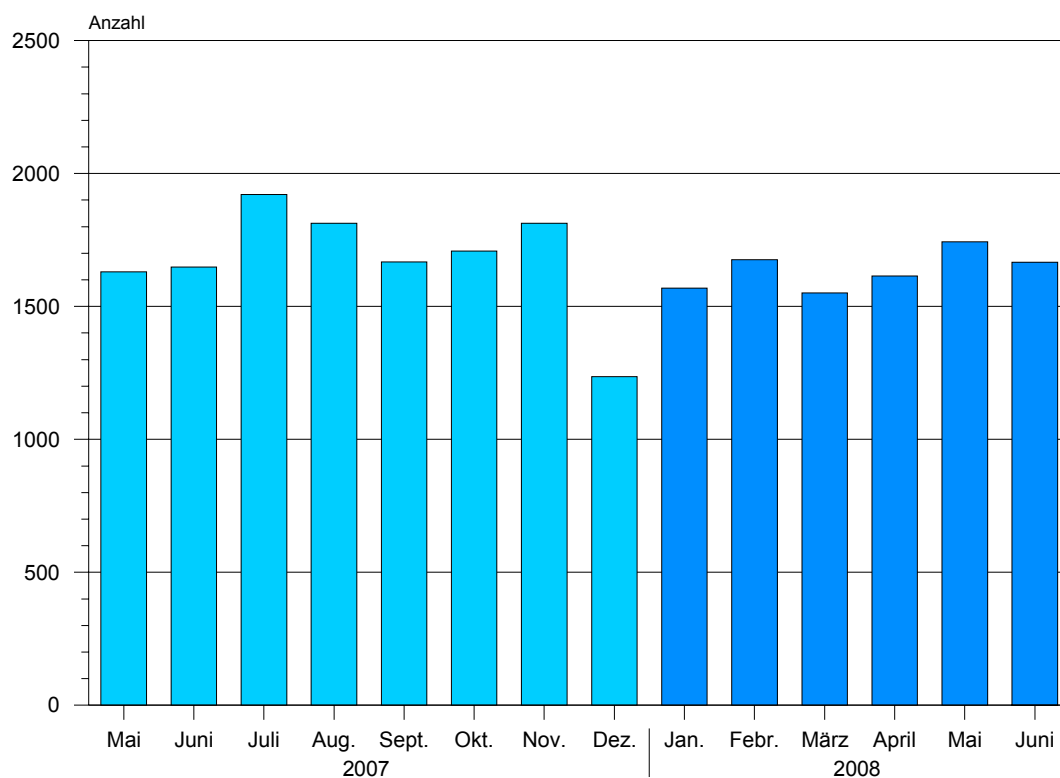
#### 4. Güterumschlag nach Güterabteilungen Juni 2008



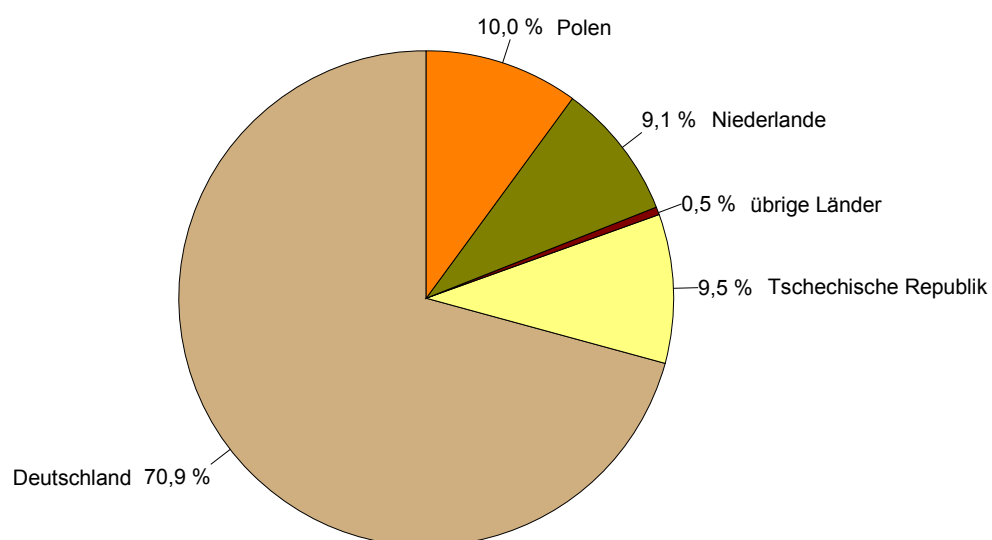
#### 5. Güterumschlag nach Wasserstraßen Juni 2008



### 6. Schiffsankünfte und -abgänge nach Monaten der Jahre 2007 und 2008



### 7. Schiffsankünfte und -abgänge nach Herkunftsländern im Juni 2008



## Veröffentlichungen im Statistischen Landesamt Sachsen-Anhalt

Im Monat August 2008 erschienen:

Bestell-Nr.	Kennziffer/ Periodizität	Titel	Preis (in EUR)
1 Z 0 03 <sup>1)</sup>	Z	Statistisches Monatsheft 8/08	5,50
3 B 3 01 <sup>1)</sup>	B III - j/07	Studierende an Hochschulen - Stand: 2007 -	10,00
3 C 1 01 <sup>1)</sup>	C I - j/08	Bodennutzung der landwirtschaftlichen Betriebe Stand: Mai 2008 - Vorläufige Ergebnisse -	1,50
3 C 3 01 <sup>1)</sup>	C III - j/08	Viehbestände - Rinder, Schweine, Schafe - Stand: 3. Mai 2008 - Vorläufige Ergebnisse -	1,50
3 C 3 05 <sup>1)</sup>	C III - m-6/08	Schlachtungen und Geflügel - Juni 2008 -	1,50
3 D 2 01 <sup>1)</sup>	D II - j/07	Auswertung aus dem Unternehmensregister - 31.12.2007 -	5,50
3 E 1 02 <sup>1)</sup>	E I - m-5/08	Beschäftigte, Umsatz im Verarbeitenden Gewerbe sowie im Bergbau und der Gewinnung von Steinen und Erden - Mai 2008 - Vorläufige Ergebnisse Betriebe mit 50 und mehr tätigen Personen	5,50
3 E 1 08	E I - m-5/08	Auftragseingangsinde und Umsatzinde im Verarbeitenden Gewerbe Mai 2008	5,50
3 F 1 01 <sup>1)</sup>	F I - j/07	Fortschreibung des Gebäude- und Wohnungsbestandes - Stand: 31.12.2007 -	4,00
3 F 2 01 <sup>1)</sup>	F II - m-6/08	Baugenehmigungen und Baufertigstellungen im Wohn- und Nichtwohnbau Juni 2008	2,50
3 G 3 01	G III - m-4/08	Aus- und Einfuhr - April 2008 - Vorläufige Ergebnisse	5,00
3 G 3 01	G III - m-5/08	Aus- und Einfuhr - Mai 2008 - Vorläufige Ergebnisse	5,00
3 G 4 01 <sup>1)</sup>	G IV - m-4/08	Gäste und Übernachtungen im Reiseverkehr, Beherbergungskapazität - April 2008, Januar bis April 2008; Winterhalbjahr 2007/08 - Vorläufige Ergebnisse -	8,00
3 P 5 01 <sup>1)</sup>	P V - j/08	Basisdaten umweltökonomischer Gesamtrechnungen - 1991 bis 2007 -	11,00
3 H 2 01 <sup>1)</sup>	H II - m-5/08	Binnenschifffahrt - Mai 2008 -	2,50
3 M 1 02 <sup>1)</sup>	M I - vj-2/08	Preisindizes für Bauwerke - Mai 2008 -	2,00
3 Q 4 02 <sup>1)</sup>	Q IV - j/07	Unfälle beim Umgang mit und bei der Beförderung von wassergefährdenden Stoffen - Jahr 2007 -	3,00

1) als PDF-Datei kostenfrei erhältlich - bei Bestellung bitte die erste Stelle der Bestellnummer durch eine „6“ ersetzen.