

STATISTISCHE BERICHTE

H I
j/08

Bestellnummer:
3H102



Verkehr

Straßenverkehrsunfälle

Jahr 2008
- Endgültige Ergebnisse -



SACHSEN-ANHALT

Statistisches Landesamt

Herausgabemonat: September 2009

Zu beziehen durch das
Statistische Landesamt Sachsen-Anhalt
Dezernat Öffentlichkeitsarbeit
Postfach 20 11 56
06012 Halle (Saale)

Preis: 4,50 EUR (kostenfrei als PDF-Datei verfügbar – Bestellnummer: 6H102)

Inhaltliche Verantwortung:

Dezernat: Handel, Gastgewerbe, Dienstleistungen, Verkehr
Frau Pekel
Telefon: 0345 2318-404

Auskünfte erhalten Sie unter:

Telefon: 0345 2318-777
Telefon: 0345 2318-715
Telefon: 0345 2318-716

Telefax: 0345 2318-913
Internet: <http://www.statistik.sachsen-anhalt.de>
E-Mail: info@stala.mi.sachsen-anhalt.de

Vertrieb:

Telefon: 0345 2318-718
E-Mail: shop@stala.mi.sachsen-anhalt.de

Druck: Statistisches Landesamt Sachsen-Anhalt

© Statistisches Landesamt Sachsen-Anhalt, Halle (Saale), 2009

Für nichtgewerbliche Zwecke sind Vervielfältigung und unentgeltliche Verbreitung,
auch auszugsweise, mit Quellenangabe gestattet. Die Verbreitung, auch auszugs-
weise, über elektronische Systeme/Datenträger bedarf der vorherigen Zustimmung.
Alle übrigen Rechte bleiben vorbehalten.

Bibliothek und Besucherdienst (Merseburger Straße 2):

Montag bis Donnerstag:	9.00 Uhr bis 15.30 Uhr	} möglichst nach Vereinbarung
Freitag:	9.00 Uhr bis 13.00 Uhr	

Telefon: 0345 2318-714
E-Mail: bibliothek@stala.mi.sachsen-anhalt.de

Statistischer Bericht

Straßenverkehrsunfälle

Jahr 2008
- Endgültige Ergebnisse -

Land Sachsen-Anhalt

Inhaltsverzeichnis

	Seite
Vorbemerkungen	4
<u>Tabellen</u>	
1. Straßenverkehrsunfälle mit Personenschaden und dabei Verunglückte 1980 - 2008	6
2. Polizeilich erfasste Straßenverkehrsunfälle 1991 - 2008	6
3. Straßenverkehrsunfälle mit Personenschaden nach ausgewählten Jahren und nach Monaten	7
4. Bei Straßenverkehrsunfällen verunglückte Personen nach ausgewählten Jahren und nach Monaten	7
5. Straßenverkehrsunfälle und verunglückte Personen nach kreisfreien Städten und Landkreisen 2008	8
6. Beteiligte Verkehrsteilnehmer an Unfällen mit Personenschaden nach kreisfreien Städten und Landkreisen 2008	9
7. Übrige Sachschadensunfälle ohne Einfluss berauschender Mittel nach kreisfreien Städten und Landkreisen 2008	10
8. Verunglückte bei Straßenverkehrsunfällen nach Art der Verkehrsbeteiligung und Verletzungsschwere 2008	11
9. Verunglückte Fußgänger und Radfahrer im Alter von 6 bis 14 Jahren 2008 nach Monaten und Stunden	12
10. Straßenverkehrsunfälle und Unfallfolgen nach Unfalltypen und Straßenkategorien 2008	13
11. Beteiligte an Straßenverkehrsunfällen mit Personenschaden nach Altersgruppen 2008	14
12. Straßenverkehrsunfälle mit Personenschaden nach Uhrzeit und Wochentagen 2008	15
13. Verunglückte bei Straßenverkehrsunfällen 2008 nach Art der Verkehrsbeteiligung und Verletzungsschwere, gegliedert nach Monaten	16
14. Straßenverkehrsunfälle und Verunglückte 2008 nach Ortslage, Unfalltypen, Lichtverhältnissen und Wochentagen	18
15. Ausgewählte Ursachen von Straßenverkehrsunfällen 2008 und Verunglückte nach Unfallursachen	20
16. Ursachen von Straßenverkehrsunfällen 2008, Fehlverhalten der Fahrzeugführer nach Altersgruppen bei Unfällen mit Personenschaden und schwerwiegenden Unfällen mit Sachschaden	21

	Seite
17. Fehlverhalten der Kraftfahrzeugführer nach Dauer der Fahrerlaubnis 2008	23
18. Hauptverursacher von Straßenverkehrsunfällen nach Art der Verkehrsbeteiligung und Unfallfolgen 2008	24
19. Alkoholisierte Beteiligte an Straßenverkehrsunfällen mit Personenschaden nach Altersgruppen 2008	25
20. Alkoholisierte Beteiligte nach Blutalkoholwerten und Altersgruppen 2008	26
21. Beteiligte Kraftfahrzeugführer als Hauptverursacher an Straßenverkehrsunfällen nach der Dauer der Fahrerlaubnis 2008	27
22. Beteiligte Personenkraftwagen an Straßenverkehrsunfällen 2008 nach Alter des Fahrzeuges sowie beteiligte Fahrzeugführer nach Dauer der Fahrerlaubnis	28
23. Beteiligte an Straßenverkehrsunfällen nach Art der Verkehrsbeteiligung und Unfallflucht 2008	29
24. Straßenverkehrsunfälle und Unfallfolgen nach Anzahl der Beteiligten 2008	30
25. Fehlverhalten der Fahrzeugführer bei Nebelunfällen mit Personenschaden 2008	30

Grafiken

1. Unfälle mit Personenschaden und dabei Getötete nach Straßenklassen 2008	31
2. Anteile der Unfälle mit Alkoholeinfluss an den Unfällen mit Personenschaden nach der Uhrzeit 2008	31
3. Alkoholisierte Beteiligte an Straßenverkehrsunfällen nach der Höhe der Blutalkoholkonzentration 2008	32
4. Beteiligte Fahrzeugführer als Hauptverursacher an Straßenverkehrsunfällen mit Personenschaden nach Dauer der Fahrerlaubnis 2008	32
5. Straßenverkehrsunfälle mit Personenschaden und Verunglückte 2008 nach Monaten	33
6. Straßenverkehrsunfälle mit Personenschaden und Getötete 2008 nach Wochentagen	33

Vorbemerkungen

Rechtsgrundlage

Rechtsgrundlage für die Durchführung der Straßenverkehrsunfallstatistik bildet das Gesetz über die Statistik der Straßenverkehrsunfälle (Straßenverkehrsunfallstatistikgesetz - StVUnfStatG) vom 15. Juni 1990 (BGBl. I S. 1078 ff) zuletzt geändert durch das erste Gesetz zur Änderung des Straßenverkehrsunfallstatistikgesetzes vom 23. November 1994 (BGBl. I S. 3491) sowie die Verordnung zur näheren Bestimmung des schwerwiegenden Unfalls mit Sachschaden im Sinne des Straßenverkehrsunfallstatistikgesetzes, zuletzt geändert durch Artikel 3 der Verordnung zur Änderung der Anlage zu §24a des Straßenverkehrsgesetzes und anderer Vorschriften vom 6. Juni 2007 (BGBl. I S. 1047).

Methodik

Entsprechend der Rechtsgrundlage wird über Unfälle, bei denen infolge des Fahrverkehrs auf öffentlichen Straßen, Wegen und Plätzen Personen getötet oder verletzt oder Sachschäden verursacht worden sind, eine Bundesstatistik geführt.

Auskunftspflichtig sind die Polizeidienststellen, deren Beamte den Unfall aufgenommen haben. Daraus folgt, dass die Statistik nur solche Unfälle erfasst, zu denen die Polizei herangezogen wurde.

Grundlage für die Statistik der Straßenverkehrsunfälle sind die elektronisch übergebenen Daten der Verkehrsunfallanzeigen von Unfällen mit Personenschaden, schwerwiegendem Sachschaden im engeren Sinne und sonstigem Sachschaden unter dem Einfluss berauschender Mittel. Die Meldungen über die übrigen Sachschadensunfälle, ohne Einwirkung berauschender Mittel, gehen entsprechend dem o.g. Gesetz nur anzahlmäßig nach der Ortslage in die Straßenverkehrsunfallstatistik ein. Diese übrigen Sachschadensunfälle, ohne den Einfluss berauschender Mittel, sind im vorliegenden Bericht nur in den Tabellen 1, 2 und 9 ausgewiesen.

Nicht immer können alle Unfallanzeigen termingerecht in die Monatsergebnisse eingearbeitet werden, da bei fehlenden oder widersprüchlichen Angaben oft zeitraubende Rückfragen oder Ermittlungsarbeiten anfallen. Dadurch können für

bereits veröffentlichte Vormonatsergebnisse Korrekturen oder Nachmeldungen anfallen. Diese werden laufend ergänzt. Bei den Daten für das laufende Jahr handelt es sich daher jeweils um vorläufige Ergebnisse.

Erläuterung der Begriffe

Unfälle

Unfälle werden nach der Schwere der Unfallfolgen unterschieden in Unfälle mit Personenschaden, schwerwiegende Unfälle mit Sachschaden im engeren Sinne (i.e.S.), sonstige Sachschadensunfälle unter dem Einfluss berauschender Mittel (z.B. Alkohol, Drogen) und übrige Sachschadensunfälle. Kriterium der Zuordnung ist jeweils die schwerste Unfallfolge.

Unfälle mit Personenschaden

Unfälle, bei denen infolge des Fahrverkehrs auf öffentlichen Straßen, Wegen und Plätzen Personen verletzt oder getötet wurden, unabhängig von der Höhe und Art des Sachschadens.

Unfälle mit nur Sachschaden:

Schwerwiegende Unfälle mit Sachschaden (im engeren Sinne)

Unfälle mit Straftatbestand oder Ordnungswidrigkeit (Bußgeld) in Zusammenhang mit der Teilnahme am Straßenverkehr (dazu zählen auch Fälle der Einwirkung von berauschenden Mitteln). Gleichzeitig muss mindestens ein Kraftfahrzeug auf Grund eines Unfallschadens von der Unfallstelle abgeschleppt werden (nicht fahrbereit).

Sonstige Sachschadensunfälle unter dem Einfluss berauschender Mittel

Ein Unfallbeteiligter steht unter dem Einfluss von berauschenden Mitteln (z.B. Alkohol, Drogen, bis 2007 nur Alkohol) und alle beteiligten Kraftfahrzeuge sind fahrbereit.

Übrige Sachschadensunfälle

- Sachschadensunfälle ohne Straftatbestand oder Ordnungswidrigkeit, unabhängig von der Fahrbereitschaft beteiligter Fahrzeuge.
- Sachschadensunfälle mit Straftatbestand oder Ordnungswidrigkeit, wobei alle beteiligten Fahrzeuge fahrbereit sind und kein Einfluss berauschender Mittel vorlag.

Beteiligte

Als **Beteiligte** an einem Straßenverkehrsunfall werden alle Fahrzeugführer oder Fußgänger erfasst, die selbst oder deren Fahrzeug Schäden erlitten oder hervorgerufen haben. Mitfahrer zählen in der Statistik nicht zu den Unfallbeteiligten.

Der **Hauptverursacher** (1. Beteiligter) ist der Beteiligte, der nach erster Einschätzung der Polizei die Hauptschuld am Unfall trägt. Beteiligte an Alleinunfällen gelten immer als Hauptverursacher.

Verunglückte

Als **Verunglückte** zählen alle Personen (auch Mitfahrer), die bei einem Straßenverkehrsunfall getötet oder verletzt wurden. Dabei werden erfasst als

- **Getötete:** Personen, die sofort an der Unfallstelle oder innerhalb von 30 Tagen an den Unfallfolgen starben.
- **Schwerverletzte:** Personen, die unmittelbar zur stationären Behandlung (mindestens 24 Stunden) in ein Krankenhaus aufgenommen wurden.
- **Leichtverletzte:** alle übrigen Verletzten.

Ursachen

Die Unfallursachen werden nach dem geltenden Ursachenverzeichnis von den aufnehmenden Polizeibeamten entsprechend ihrer Einschätzung erfasst. Es wird unterschieden zwischen

- personenbezogenem Fehlverhalten (z.B. Vorfahrtsmissachtung), das den Fahrzeugführern oder Fußgängern zugeordnet wird und
- allgemeinen Ursachen (z.B. Straßenglätte, Nebel).

Je Unfall können bis zu acht Ursachen angegeben werden, je drei personenbezogene Ursachen für den Hauptverursacher und einen weiteren Beteiligten sowie zwei allgemeine Ursachen. Da oftmals mehr als eine Ursache zum Unfall führt, ist die Gesamtzahl der nachgewiesenen Ursachen i.d.R. größer als die Zahl der Unfälle selbst.

Ortslage

Die Ortslage der Unfälle - innerhalb bzw. außerhalb von Ortschaften - wird durch die gelben Ortsschilder bestimmt. Autobahnen, auch Stadtautobahnen, gelten als außerhalb von Ortschaften.

Unfalltyp

Der Unfalltyp beschreibt die Konfliktsituation, die zum Unfall führte, d.h. die Phase des Verkehrsgeschehens, in der ein Fehlverhalten oder eine sonstige Ursache den weiteren Ablauf nicht mehr kontrollierbar machte.

Unfallart

Die Unfallart beschreibt vom gesamten Unfallablauf die Bewegungsrichtung der beteiligten Fahrzeuge zueinander beim ersten Zusammenstoß, bzw. die erste mechanische Einwirkung auf einen Verkehrsteilnehmer.

Abkürzungen

i. e. S. = im engeren Sinne

Zeichenerklärung

- = nichts vorhanden
- x = Tabellenfach gesperrt, weil Aussage nicht sinnvoll
- ... = Angabe fällt später an

1. Straßenverkehrsunfälle mit Personenschaden und dabei Verunglückte 1980 - 2008

Jahr	Unfälle mit Personenschaden	Verunglückte	Davon	
			Getötete	Verletzte
1980	4 770	6 096	329	5 767
1981	4 555	5 828	341	5 487
1982	4 472	5 708	309	5 399
1983	4 691	6 041	308	5 733
1984	4 608	5 953	318	5 635
1985	4 449	5 706	243	5 463
1986	4 526	5 789	293	5 496
1987	4 272	5 501	266	5 235
1988	4 732	5 983	279	5 704
1989	4 948	6 374	283	6 091
1990	8 035	10 766	524	10 242
1991	11 640	15 871	697	15 174
1992	12 532	16 723	654	16 069
1993	13 520	17 993	533	17 460
1994	14 656	19 422	569	18 853
1995	14 451	19 193	547	18 646
1996	14 312	18 792	481	18 311
1997	14 125	18 748	429	18 319
1998	13 556	17 806	430	17 376
1999	13 683	17 901	350	17 551
2000	12 650	16 480	344	16 136
2001	11 620	15 308	323	14 985
2002	11 145	14 574	276	14 298
2003	10 900	14 305	304	14 001
2004	10 400	13 425	261	13 164
2005	10 444	13 350	242	13 108
2006	10 111	12 974	219	12 755
2007	10 178	13 310	213	13 097
2008	9 636	12 302	223	12 079

2. Polizeilich erfasste Straßenverkehrsunfälle 1991 - 2008

Jahr	Polizeilich erfasste Unfälle insgesamt	Davon Unfälle mit			
		Personen-schaden	schwerw. ¹⁾ Sachschaden i.e.S.	sonstige ²⁾ Unfälle unter dem Einfluss berauschender Mittel	übrige ³⁾ Sachschadens-unfälle
1991	67 588	11 640	8 274	x	47 674
1992	86 578	12 532	11 829	x	62 217
1993	99 023	13 520	12 219	x	73 284
1994	103 590	14 656	12 447	x	76 487
1995	103 779	14 451	6 812	2 151	80 365
1996	107 619	14 312	6 405	1 979	84 923
1997	101 586	14 125	5 233	1 735	80 493
1998	101 995	13 556	4 916	1 548	81 975
1999	104 334	13 683	4 760	1 473	84 418
2000	95 839	12 650	4 180	1 271	77 738
2001	93 858	11 620	4 149	1 121	76 968
2002	90 825	11 145	3 503	1 013	75 164
2003	87 556	10 900	3 540	999	72 117
2004	85 743	10 400	3 555	809	70 979
2005	84 539	10 444	3 855	898	69 342
2006	82 324	10 111	3 480	798	67 935
2007	81 824	10 178	3 392	742	67 512
2008	79 072	9 636	3 049	718	65 669

1) bis 1995 Unfälle mit Sachschaden bei einem Beteiligten von 4000,- DM und mehr (schwerer Sachschaden)

2) bis 2007 nur Unfälle unter Einfluss von Alkohol

3) bis 1995 Unfälle mit Sachschaden unter 4000,- DM (Bagatellunfälle)

3. Straßenverkehrsunfälle mit Personenschaden nach ausgewählten Jahren und nach Monaten

Jahr/Monat	1980	1990	1995	2000	2005	2007	2008
Januar	204	367	900	829	676	723	724
Februar	283	456	919	918	590	618	585
März	320	505	1 099	963	670	726	694
April	350	604	1 043	980	885	908	807
Mai	510	750	1 365	1 294	1 000	994	913
Juni	512	738	1 321	1 167	1 098	976	972
Juli	506	768	1 331	1 083	992	944	876
August	468	760	1 495	1 124	922	895	892
September	496	673	1 434	1 163	970	952	833
Oktober	507	849	1 377	1 100	956	824	848
November	344	822	1 229	1 106	842	837	732
Dezember	270	743	938	923	843	781	760
Jahr	4 770	8 035	14 451	12 650	10 444	10 178	9 636
Entwicklung zum jeweiligen Vorjahr um %	- 7,1	+ 62,4	- 1,4	- 7,6	+ 0,4	+ 0,7	- 5,3

4. Bei Straßenverkehrsunfällen verunglückte Personen nach ausgewählten Jahren und nach Monaten

Jahr/Monat	1980	1990	1995	2000	2005	2007	2008
Januar	290	489	1 176	1 101	881	946	886
Februar	363	590	1 227	1 191	801	815	741
März	386	643	1 449	1 236	852	938	941
April	423	768	1 446	1 236	1 153	1 176	1 041
Mai	635	940	1 868	1 642	1 301	1 300	1 168
Juni	646	1 015	1 774	1 512	1 380	1 262	1 179
Juli	640	1 073	1 810	1 446	1 260	1 245	1 112
August	613	1 061	1 944	1 489	1 169	1 181	1 151
September	659	914	1 844	1 506	1 178	1 244	1 088
Oktober	640	1 164	1 824	1 472	1 222	1 075	1 064
November	459	1 084	1 578	1 398	1 055	1 100	947
Dezember	342	1 025	1 253	1 251	1 098	1 028	984
Jahr	6 096	10 766	19 193	16 480	13 350	13 310	12 302
Entwicklung zum jeweiligen Vorjahr um %	- 10,0	+ 68,9	- 1,2	- 7,9	- 0,6	+ 2,6	- 7,6

5. Straßenverkehrsunfälle und verunglückte Personen nach kreisfreien Städten und Landkreisen 2008

Kreisfreie Stadt Landkreis Land	Straßenverkehrsunfälle				Verunglückte			
	insgesamt ¹⁾	davon			insgesamt	davon		
		Personen- schaden	schwerw. Sach- schaden ²⁾	sonstige Unfälle unter d. Einfluss berauschender Mittel		Getötete	Schwer- verletzte	Leicht- verletzte
Dessau - Roßlau, Stadt	459	341	95	23	401	5	63	333
Halle (Saale), Stadt	1 230	912	236	82	1 089	3	122	964
Magdeburg, Stadt	1 611	1 261	255	95	1 495	6	171	1 318
Altmarkkreis Salzwedel	610	370	218	22	480	11	106	363
Anhalt-Bitterfeld	1 087	743	268	76	927	26	195	706
Börde	1 128	823	266	39	1 114	29	264	821
Burgenlandkreis	1 046	731	270	45	954	10	240	704
Harz	1 234	903	261	70	1 215	27	309	879
Jerichower Land	496	361	111	24	474	16	118	340
Mansfeld-Südharz	847	599	213	35	802	22	179	601
Saalekreis	1 178	781	330	67	994	15	214	765
Salzlandkreis	1 016	727	221	68	940	14	255	671
Stendal	684	480	184	20	627	19	139	469
Wittenberg	777	604	121	52	790	20	172	598
Sachsen-Anhalt	13 403	9 636	3 049	718	12 302	223	2 547	9 532

1) ohne übrige Sachschadensunfälle

2) im engeren Sinne

6. Beteiligte Verkehrsteilnehmer an Unfällen mit Personenschaden nach kreisfreien Städten und Landkreisen 2008

Kreisfreie Stadt Landkreis Land	Beteiligte insgesamt	Darunter				
		Fahrzeugführer von				Fußgänger
		Motor- zweiräder	PKW	Güterkraft- fahrzeuge	Fahrräder	
Dessau-Roßlau, Stadt	695	27	424	41	159	36
Halle (Saale), Stadt	1 798	85	1 037	97	383	153
Magdeburg, Stadt	2 478	101	1 425	140	567	165
Altmarkkreis Salzwedel	650	51	418	37	100	27
Anhalt-Bitterfeld	1 378	102	865	97	241	46
Börde	1 517	105	998	183	154	49
Burgenlandkreis	1 308	115	871	109	116	67
Harz	1 599	164	1 016	99	206	91
Jerichower Land	655	50	412	71	91	19
Mansfeld-Südharz	1 064	90	738	80	78	54
Saalekreis	1 414	99	948	130	153	50
Salzlandkreis	1 345	90	879	94	209	54
Stendal	856	47	561	54	146	37
Wittenberg	1 085	66	651	78	229	39
Sachsen-Anhalt	17 842	1 192	11 243	1 310	2 832	887

7. Übrige Sachschadensunfälle ohne Einfluss berauschender Mittel nach kreisfreien Städten und Landkreisen 2008

Kreisfreie Stadt Landkreis Land	Insgesamt	Davon	
		innerhalb	außerhalb
		von Ortschaften	
Dessau - Roßlau, Stadt	2 493	2 160	333
Halle (Saale), Stadt	6 482	6 389	93
Magdeburg, Stadt	7 311	7 148	163
Altmarkkreis Salzwedel	2 805	1 329	1 476
Anhalt-Bitterfeld	4 361	3 067	1 294
Börde	4 532	2 389	2 143
Burgenlandkreis	4 771	3 315	1 456
Harz	5 836	4 104	1 732
Jerichower Land	2 442	1 407	1 035
Mansfeld-Südharz	4 225	2 858	1 367
Saalekreis	4 664	3 095	1 569
Salzlandkreis	4 857	3 432	1 425
Stendal	3 679	1 953	1 726
Wittenberg	3 765	2 209	1 556
Sachsen-Anhalt (ohne Autobahn)	62 223	44 855	17 368
Autobahn insgesamt	3 446	-	3 446
Sachsen-Anhalt insgesamt	65 669	44 855	20 814

8. Verunglückte bei Straßenverkehrsunfällen nach Art der Verkehrsbeteiligung und Verletzungsschwere 2008

Im Alter von ... bis unter ... Jahren	Insgesamt ¹⁾	Darunter			
		Fahrer und Mitfahrer von			Fußgänger
		Motorzweirädern	PKW	Fahrrädern	
Getötete zusammen	223	40	132	17	22
unter 6	3	-	3	-	-
6 - 10	-	-	-	-	-
10 - 15	2	1	1	-	-
15 - 18	9	3	3	2	1
18 - 21	15	2	10	-	3
21 - 25	31	7	22	-	2
25 - 30	21	6	14	-	1
30 - 35	13	4	6	-	1
35 - 40	12	4	7	-	-
40 - 45	14	3	7	1	2
45 - 50	15	2	10	1	-
50 - 55	17	2	8	2	1
55 - 60	10	1	5	2	1
60 - 65	9	1	7	1	-
65 - 70	11	2	5	4	-
70 - 75	15	2	9	-	4
75 und mehr	25	-	15	4	6
ohne Angabe	1	-	-	-	-
Schwerverletzte zusammen	2 547	386	1 323	506	208
unter 6	37	-	21	4	12
6 - 10	39	-	14	9	16
10 - 15	58	2	14	27	12
15 - 18	148	52	51	32	10
18 - 21	313	62	211	21	14
21 - 25	251	32	189	17	8
25 - 30	209	38	125	25	8
30 - 35	148	34	80	19	4
35 - 40	149	26	78	20	7
40 - 45	201	47	84	43	10
45 - 50	195	36	96	38	10
50 - 55	175	20	99	42	5
55 - 60	142	18	68	35	10
60 - 65	94	8	32	35	16
65 - 70	140	7	59	55	13
70 - 75	93	2	44	31	14
75 und mehr	150	2	56	52	38
ohne Angabe	5	-	2	1	1
Leichtverletzte zusammen	9 532	788	5 595	2 084	606
unter 6	175	-	131	16	25
6 - 10	189	2	65	57	56
10 - 15	299	5	79	144	60
15 - 18	522	171	157	147	41
18 - 21	1 233	152	859	164	30
21 - 25	1 104	79	767	178	46
25 - 30	886	73	570	155	42
30 - 35	525	38	331	94	23
35 - 40	579	40	369	121	12
40 - 45	773	53	485	146	34
45 - 50	722	59	446	146	27
50 - 55	623	47	375	127	26
55 - 60	512	23	296	121	31
60 - 65	334	12	173	113	20
65 - 70	413	15	192	159	36
70 - 75	270	11	128	89	33
75 und mehr	339	7	161	100	62
ohne Angabe	34	1	11	7	2

1) einschließlich ohne Angabe des Geschlechtes

9. Verunglückte Fußgänger und Radfahrer im Alter von 6 bis 14 Jahren 2008 nach Monaten und Stunden

Uhrzeit	Insgesamt	Jan.	Febr.	März	April	Mai	Juni	Juli	Aug.	Sept.	Okt.	Nov.	Dez.
Fußgänger													
0 - 5 Uhr 59	-	-	-	-	-	-	-	-	-	-	-	-	-
6 - 6 Uhr 59	5	2	-	1	-	-	1	-	-	-	-	-	1
7 - 7 Uhr 59	15	1	1	-	-	-	-	-	-	5	5	1	2
8 - 8 Uhr 59	-	-	-	-	-	-	-	-	-	-	-	-	-
9 - 9 Uhr 59	2	-	-	1	-	-	1	-	-	-	-	-	-
10 - 10 Uhr 59	5	-	-	-	1	2	1	1	-	-	-	-	-
11 - 11 Uhr 59	2	-	-	-	-	1	-	1	-	-	-	-	-
12 - 12 Uhr 59	4	1	-	-	-	1	-	-	-	-	1	1	-
13 - 13 Uhr 59	18	5	-	2	2	-	4	-	1	1	1	1	1
14 - 14 Uhr 59	26	3	3	-	4	1	3	-	2	2	4	1	3
15 - 15 Uhr 59	21	1	4	3	-	1	1	1	-	1	3	1	5
16 - 16 Uhr 59	18	-	1	1	-	1	4	2	2	1	3	2	1
17 - 17 Uhr 59	18	1	-	3	-	1	-	3	2	2	2	3	1
18 - 18 Uhr 59	7	1	-	-	-	1	2	-	1	1	-	1	-
19 - 19 Uhr 59	2	-	-	-	-	-	-	-	-	-	1	1	-
20 - 20 Uhr 59	-	-	-	-	-	-	-	-	-	-	-	-	-
21 - 23 Uhr 59	1	-	-	-	1	-	-	-	-	-	-	-	-
Insgesamt	144	15	9	11	8	9	17	8	8	13	20	12	14
Radfahrer ¹⁾													
0 - 5 Uhr 59	-	-	-	-	-	-	-	-	-	-	-	-	-
6 - 6 Uhr 59	5	-	-	-	2	-	-	-	-	2	-	1	-
7 - 7 Uhr 59	29	8	1	3	2	2	6	-	-	3	1	3	-
8 - 8 Uhr 59	3	-	-	-	1	1	-	-	1	-	-	-	-
9 - 9 Uhr 59	2	-	-	-	-	-	-	-	1	-	-	-	1
10 - 10 Uhr 59	3	-	-	1	-	-	-	-	1	-	1	-	-
11 - 11 Uhr 59	6	-	-	-	-	1	1	-	1	-	1	2	-
12 - 12 Uhr 59	8	-	-	-	1	3	1	2	1	-	-	-	-
13 - 13 Uhr 59	19	2	-	3	1	1	-	1	1	3	6	-	1
14 - 14 Uhr 59	24	-	2	1	3	6	5	1	1	3	1	1	-
15 - 15 Uhr 59	32	-	-	2	4	3	6	6	4	2	3	1	1
16 - 16 Uhr 59	32	3	1	-	3	4	6	5	3	3	3	1	-
17 - 17 Uhr 59	29	1	1	3	5	4	1	4	6	1	2	1	-
18 - 18 Uhr 59	28	-	4	-	3	5	2	4	-	4	5	1	-
19 - 19 Uhr 59	2	-	-	-	-	1	-	-	1	-	-	-	-
20 - 20 Uhr 59	6	-	1	-	1	1	-	1	1	1	-	-	-
21 - 23 Uhr 59	6	-	-	-	2	1	1	1	-	1	-	-	-
Insgesamt	234	14	10	13	28	33	29	25	22	23	23	11	3

1) ohne Mitfahrer

10. Straßenverkehrsunfälle und Unfallfolgen nach Unfalltypen und Straßenkategorien 2008

Merkmale	Unfälle mit Personenschaden	Getötete	Schwerverletzte	Leichtverletzte	Schwerwiegende Unfälle mit Sachschaden ¹⁾
auf Autobahnen					
Insgesamt	448	31	204	500	248
darunter					
Fahrunfall	119	11	62	104	86
Abbiege-Unfall	1	-	-	1	-
Einbiegen-Kreuzen-Unfall	3	-	1	2	5
Überschreiten-Unfall	1	-	-	1	-
Unfall im Längsverkehr	242	17	110	305	109
auf Bundesstraßen					
Insgesamt	2 452	93	747	2 583	789
darunter					
Fahrunfall	584	38	247	490	239
Abbiege-Unfall	400	5	102	471	127
Einbiegen-Kreuzen-Unfall	523	18	151	585	226
Überschreiten-Unfall	75	7	27	49	-
Unfall im Längsverkehr	726	25	175	843	146
auf Landesstraßen					
Insgesamt	1 632	50	582	1 575	607
darunter					
Fahrunfall	575	25	258	475	238
Abbiege-Unfall	200	5	75	199	77
Einbiegen-Kreuzen-Unfall	328	4	98	339	181
Überschreiten-Unfall	38	1	10	30	-
Unfall im Längsverkehr	346	14	106	404	69
auf Kreisstraßen					
Insgesamt	736	21	256	658	263
darunter					
Fahrunfall	335	16	143	262	139
Abbiege-Unfall	63	-	18	66	22
Einbiegen-Kreuzen-Unfall	123	2	37	119	51
Überschreiten-Unfall	18	-	8	11	-
Unfall im Längsverkehr	124	2	34	134	31
auf anderen Straßen, Wegen und Plätzen					
Insgesamt	4 368	28	758	4 216	1 142
darunter					
Fahrunfall	559	9	163	480	247
Abbiege-Unfall	663	1	98	665	168
Einbiegen-Kreuzen-Unfall	1 312	5	190	1 326	474
Überschreiten-Unfall	388	8	113	306	1
Unfall im Längsverkehr	674	1	72	740	90

1) im engeren Sinne

11. Beteiligte an Straßenverkehrsunfällen mit Personenschaden nach Altersgruppen 2008

Beteiligte im Alter von ... bis unter ... Jahren ¹⁾		Beteiligte insgesamt	Darunter Fahrzeugführer von						Fußgänger
			Mofas, Mopeds	Motorrädern	PKW	KOM	Güterkraftfahrzeugen	Fahrern	
unter 15	Zusammen	466	-	-	3	-	-	272	186
	männlich	303	-	-	3	-	-	186	112
	weiblich	162	-	-	-	-	-	86	73
15 - 18	Zusammen	495	89	129	21	-	-	200	56
	männlich	346	74	120	17	-	-	114	21
	weiblich	149	15	9	4	-	-	86	35
18 - 21	Zusammen	1 878	82	128	1 377	-	28	200	51
	männlich	1 222	67	120	846	-	25	125	30
	weiblich	656	15	8	531	-	3	75	21
21 - 25	Zusammen	1 829	37	80	1 361	-	67	210	60
	männlich	1 176	26	75	862	-	61	117	23
	weiblich	653	11	5	499	-	6	93	37
25 - 30	Zusammen	1 645	27	85	1 139	2	134	193	54
	männlich	1 088	23	79	677	2	127	132	39
	weiblich	555	4	6	460	-	7	61	15
30 - 35	Zusammen	1 182	17	62	822	4	112	125	29
	männlich	761	12	55	476	4	107	77	20
	weiblich	421	5	7	346	-	5	48	9
35 - 40	Zusammen	1 339	14	57	910	9	152	155	21
	männlich	857	13	52	496	9	145	109	16
	weiblich	482	1	5	414	-	7	46	5
40 - 45	Zusammen	1 716	17	81	1 073	15	228	210	51
	männlich	1 129	14	77	623	15	214	117	37
	weiblich	586	3	4	450	-	14	93	14
45 - 50	Zusammen	1 611	38	58	1 038	13	189	193	38
	männlich	1 041	27	55	619	11	175	95	20
	weiblich	568	11	3	418	2	14	97	18
50 - 55	Zusammen	1 389	24	44	886	11	177	187	32
	männlich	902	19	43	532	11	163	99	15
	weiblich	487	5	1	354	-	14	88	17
55 - 60	Zusammen	1 130	10	31	733	18	108	163	45
	männlich	754	8	28	466	18	103	92	18
	weiblich	376	2	3	267	-	5	71	27
60 - 65	Zusammen	726	7	17	448	7	51	153	36
	männlich	504	5	17	331	7	49	69	19
	weiblich	222	2	-	117	-	2	84	17
65 und älter	Zusammen	1 860	34	13	1 062	1	18	505	211
	männlich	1 298	30	13	900	1	17	259	68
	weiblich	562	4	-	162	-	1	246	143
Zusammen	Zusammen	17 266	396	785	10 873	80	1 264	2 766	870
	männlich	11 381	318	734	6 848	78	1 186	1 591	438
	weiblich	5 879	78	51	4 022	2	78	1 174	431
ohne Angabe		576	7	4	370	1	46	66	17
Insgesamt		17 842	403	789	11 243	81	1 310	2 832	887

1) Summenzeilen einschl. ohne Angaben des Geschlechts

12. Straßenverkehrsunfälle mit Personenschaden nach Uhrzeit und Wochentagen 2008

Wochentag Uhrzeit	Montag	Dienstag	Mittwoch	Donnerstag	Freitag	Sonnabend	Sonntag	Insgesamt
0 - 0.59	8	5	10	6	11	28	26	94
1 - 1.59	9	9	10	8	8	19	26	89
2 - 2.59	5	8	4	8	8	29	30	92
3 - 3.59	7	8	2	6	5	12	22	62
4 - 4.59	9	9	11	9	16	27	13	94
5 - 5.59	30	31	36	28	39	31	31	226
6 - 6.59	87	88	86	73	62	31	24	451
7 - 7.59	118	119	120	123	94	24	18	616
8 - 8.59	72	62	60	69	55	29	18	365
9 - 9.59	100	97	68	92	81	64	30	532
10 - 10.59	83	85	77	84	90	73	36	528
11 - 11.59	91	74	78	87	103	97	48	578
12 - 12.59	87	95	80	62	125	73	42	564
13 - 13.59	91	93	90	90	122	66	54	606
14 - 14.59	92	99	110	98	142	94	69	704
15 - 15.59	114	123	118	137	120	89	58	759
16 - 16.59	153	145	114	128	105	84	75	804
17 - 17.59	107	103	115	116	108	86	88	723
18 - 18.59	71	80	77	86	78	63	64	519
19 - 19.59	44	43	49	57	63	50	54	360
20 - 20.59	41	35	39	42	62	46	22	287
21 - 21.59	28	18	30	36	49	36	24	221
22 - 22.59	25	21	30	26	41	42	19	204
23 - 23.59	12	15	17	12	38	45	19	158
Insgesamt	1 484	1 465	1 431	1 483	1 625	1 238	910	9 636

13. Verunglückte bei Straßenverkehrsunfällen 2008 nach Art der Verkehrsbeteiligung

Art der Verkehrsbeteiligung Verletzungsschwere	Insgesamt	Januar	Februar	März	April	Mai	Juni
Insgesamt							
Getötete	223	10	7	19	21	19	22
Schwerverletzte	2 547	201	155	185	226	281	223
Leichtverletzte	9 532	675	579	737	794	868	934
darunter							
<u>Mofas, Mopeds</u>							
Getötete	3	1	-	-	-	-	-
Schwerverletzte	88	5	2	3	14	6	6
Leichtverletzte	310	14	15	20	22	30	33
<u>Motorräder</u>							
Getötete	37	-	-	1	4	6	3
Schwerverletzte	298	3	5	17	32	53	38
Leichtverletzte	479	9	14	25	57	82	62
<u>Personenkraftwagen</u>							
Getötete	133	4	4	13	12	9	12
Schwerverletzte	1 324	110	88	116	110	117	107
Leichtverletzte	5 598	424	366	490	477	453	426
<u>Fahrräder</u>							
Getötete	17	3	-	1	1	1	3
Schwerverletzte	506	40	36	31	40	69	45
Leichtverletzte	2 086	145	100	123	170	228	293
<u>Fußgänger</u>							
Getötete	22	1	3	3	2	2	4
Schwerverletzte	208	32	17	11	17	22	18
Leichtverletzte	608	54	53	53	43	32	52

und Verletzungsschwere, gegliedert nach Monaten

Juli	August	September	Oktober	November	Dezember	Art der Verkehrsbeteiligung Verletzungsschwere
						Insgesamt
26	22	21	28	16	12	Getötete
235	227	210	203	205	196	Schwerverletzte
851	902	857	833	726	776	Leichtverletzte
						darunter
						<u>Mofas, Mopeds</u>
1	-	-	1	-	-	Getötete
6	10	12	9	8	7	Schwerverletzte
38	30	40	25	19	24	Leichtverletzte
						<u>Motorräder</u>
6	6	5	6	-	-	Getötete
39	50	26	23	10	2	Schwerverletzte
64	66	49	36	9	6	Leichtverletzte
						<u>Personenkraftwagen</u>
18	10	14	14	14	9	Getötete
123	113	108	102	109	121	Schwerverletzte
446	515	467	475	504	555	Leichtverletzte
						<u>Fahrräder</u>
1	2	1	3	-	1	Getötete
43	40	36	43	45	38	Schwerverletzte
225	199	198	195	125	85	Leichtverletzte
						<u>Fußgänger</u>
-	2	-	2	2	1	Getötete
10	8	10	16	26	21	Schwerverletzte
46	42	53	63	44	73	Leichtverletzte

14. Straßenverkehrsunfälle und Verunglückte 2008 nach Ortslage,

Alle Unfälle

Merkmal	Unfälle mit Personen- schaden	Getötete	Schwer- verletzte	Leicht- verletzte	Schwerwieg. Unfälle mit Sachschaden ¹⁾	Sonstige Unfälle unter dem Einfluss berauschender Mittel
<u>Ortslage</u>						
Innerorts	6 218	48	1 160	6 172	1 807	602
Außerorts ohne Autobahn	2 970	144	1 183	2 860	994	102
auf Autobahnen	448	31	204	500	248	14
Insgesamt	9 636	223	2 547	9 532	3 049	718
<u>Unfalltyp</u>						
Fahrerunfall	2 172	99	873	1 811	949	244
Abbiege-Unfall	1 327	11	293	1 402	394	48
Einbiegen-Kreuzen-Unfall	2 289	29	477	2 371	937	51
Überschreiten-Unfall	520	16	158	397	1	6
Unfall durch ruhenden Verkehr	315	1	46	309	65	94
Unfall im Längsverkehr	2 112	59	497	2 426	445	95
Sonstiger Unfall	901	8	203	816	258	180
Insgesamt	9 636	223	2 547	9 532	3 049	718
<u>Lichtverhältnisse</u>						
Tageslicht	6 973	129	1 736	6 953	1 854	329
Dämmerung	503	15	131	465	176	33
Dunkelheit	2 160	79	680	2 114	1 019	356
Insgesamt	9 636	223	2 547	9 532	3 049	718
<u>Wochentag</u>						
Montag	1 484	37	339	1 468	449	67
Dienstag	1 465	23	326	1 458	410	73
Mittwoch	1 431	22	342	1 388	432	63
Donnerstag	1 483	29	383	1 436	465	92
Freitag	1 625	44	447	1 560	525	97
Samstag	1 238	36	366	1 292	456	145
Sonntag	910	32	344	930	312	181
Insgesamt	9 636	223	2 547	9 532	3 049	718

1) im engeren Sinne

Unfalltypen, Lichtverhältnissen und Wochentagen

darunter Unfälle mit Alkoholeinfluss ¹⁾

Unfälle mit Personen- schaden	Getötete	Schwer- verletzte	Leicht- verletzte	Schwerwieg. Unfälle mit Sachschaden ²⁾	Sonstige Alkoholunfälle	Merkmal
						<u>Ortslage</u>
465	9	142	421	253	598	innerorts
248	23	136	169	137	100	außerorts ohne Autobahn
9	-	3	8	17	13	auf Autobahnen
722	32	281	598	407	711	Insgesamt
						<u>Unfalltyp</u>
390	20	177	306	280	241	Fahrunfall
33	-	6	36	16	46	Abbiege-Unfall
63	-	24	59	19	51	Einbiegen-Kreuzen-Unfall
44	4	10	35	-	6	Überschreiten-Unfall
36	-	7	36	21	94	Unfall durch ruhenden Verkehr
103	7	41	87	35	93	Unfall im Längsverkehr
53	1	16	39	36	180	Sonstiger Unfall
722	32	281	598	407	711	Insgesamt
						<u>Lichtverhältnisse</u>
257	6	81	219	102	325	Tageslicht
45	9	28	26	25	32	Dämmerung
420	17	172	353	280	354	Dunkelheit
722	32	281	598	407	711	Insgesamt
						<u>Wochentag</u>
55	-	11	49	30	66	Montag
64	3	29	51	32	72	Dienstag
83	2	28	62	33	61	Mittwoch
90	2	40	66	35	92	Donnerstag
107	8	41	91	54	97	Freitag
177	9	68	168	117	143	Samstag
146	8	64	111	106	180	Sonntag
722	32	281	598	407	711	Insgesamt

1) Alkoholunfälle sind Unfälle, bei denen mindestens ein Beteiligter alkoholisiert war

2) im engeren Sinne

15. Ausgewählte Ursachen von Straßenverkehrsunfällen 2008 und Verunglückte nach Unfallursachen

Ursachen ¹⁾	Unfälle mit Personen- schaden	Getötete	Schwerverletzte	Leichtverletzte	Schwerwiegende Unfälle mit Sachschaden ²⁾
<u>Fehlverhalten der Fahrzeugführer</u>					
Alkoholeinfluss	676	27	271	561	407
Verstoß gegen das Rechts- fahrgebot	452	27	165	413	162
Nicht angepasste Geschwindig- keit bei gleichzeitigem Über- schreiten der zulässigen Höchstgeschwindigkeit	22	3	12	15	13
Nicht angepasste Geschwindig- keit in anderen Fällen	1 980	102	788	1 802	879
Ungenügender Sicherheits- abstand	1 477	21	193	1 818	138
Überholen trotz Gegenverkehrs	89	8	44	109	40
Nichtbeachten der die Vorfahrt regelnden Verkehrszeichen	1 392	24	324	1 477	733
Nichtbeachten des Vorrangs von Schienenfahrzeugen an Bahnübergängen	8	-	4	7	4
Fehler beim Abbiegen	878	8	221	876	329
Falsches Verhalten gegenüber Fußgängern					
an Fußgängerüberwegen	46	2	15	33	-
an Haltestellen	27	-	5	24	-
<u>Fehlverhalten der Fußgänger</u>					
Alkoholeinfluss	50	5	12	40	-
Falsches Verhalten beim Überschreiten der Fahrbahn					
durch plötzliches Hervor- treten hinter Sichthinder- nissen	55	1	19	40	-
ohne auf den Fahrzeug- verkehr zu achten	231	7	79	169	1
<u>außerdem</u>					
Straßenverhältnisse, Schnee, Eis	154	2	36	148	152
Wild auf der Fahrbahn	139	1	21	134	37

1) Die Tabelle enthält Mehrfachzählungen, weil bei einem Unfall bis zu 8 Ursachen eingetragen werden können

2) im engeren Sinne

16. Ursachen von Straßenverkehrsunfällen 2008, Fehlverhalten der Fahrzeugführer nach Altersgruppen bei Unfällen mit Personenschaden

Ursache ¹⁾	Insgesamt ²⁾	Darunter im Alter von ... bis unter ... Jahren								
		15 - 18	18 - 21	21 - 25	25 - 35	35 - 45	45 - 55	55 - 65	65 - 75	75 und mehr
Alle Fahrzeugführer										
Beteiligte Fahrzeugführer insgesamt	16 915	439	1 826	1 767	2 741	2 972	2 920	1 774	1 175	469
Fehlverhalten der Fahrzeugführer insgesamt	11 714	332	1 600	1 456	1 856	1 786	1 738	1 119	738	350
darunter										
Verkehrstüchtigkeit	834	24	94	152	166	138	132	76	41	9
dar. Alkoholeinfluss	682	22	85	122	138	122	113	54	20	4
Falsche Straßenbenutzung	1 089	52	161	122	152	143	141	85	68	41
Nicht angepasste Geschwindigkeit	2 010	68	463	349	374	260	245	132	71	20
Abstand	1 505	36	209	207	248	244	238	153	88	45
Überholen	494	16	78	53	73	57	72	32	25	17
Vorfahrt, Vorrang	1 792	28	154	178	251	315	301	224	166	80
Abbiegen, Wenden, Rückwärtsfahren, Ein- u. Anfahren	1 692	54	158	150	237	271	276	186	136	73
Falsches Verhalten gegenüber Fußgängern	316	4	24	29	41	39	50	40	20	13
dar. an Fußgängerüberwegen und -furten	61	1	3	3	7	6	10	10	6	2
darunter										
Fahrer von Personenkraftwagen										
Beteiligte Fahrzeugführer insgesamt	11 243	21	1 377	1 361	1 961	1 983	1 924	1 181	763	299
Fehlverhalten der Fahrzeugführer insgesamt	8 009	38	1 262	1 137	1 298	1 158	1 162	767	549	260
darunter										
Verkehrstüchtigkeit	525	9	73	119	113	68	72	38	26	6
dar. Alkoholeinfluss	400	9	65	93	90	57	58	18	8	1
Falsche Straßenbenutzung	417	3	80	54	73	47	50	30	21	21
Nicht angepasste Geschwindigkeit	1 472	13	400	292	260	165	153	90	62	18
Abstand	1 149	-	175	171	195	179	172	115	80	41
Überholen	350	-	54	43	49	34	54	22	20	17
Vorfahrt, Vorrang	1 426	-	132	155	203	253	247	193	132	65
Abbiegen, Wenden, Rückwärtsfahren, Ein- u. Anfahren	1 213	3	125	125	174	205	209	142	106	48
Falsches Verhalten gegenüber Fußgängern	257	1	22	21	37	30	42	29	17	13
dar. an Fußgängerüberwegen und -furten	52	-	3	3	7	4	7	9	6	2

1) Tabelle enthält Mehrfachzählungen, da bei einem Unfall bis zu 8 Ursachen eingetragen werden können

2) einschließlich ohne Angabe des Alters

Noch 16. Ursachen von Straßenverkehrsunfällen 2008, Fehlverhalten der Fahrzeugführer nach Altersgruppen bei schwerwiegenden Unfällen mit Sachschaden ¹⁾

Ursache ²⁾	Insge- samt ³⁾	Darunter im Alter von ... bis unter ... Jahren								
		15 - 18	18 - 21	21 - 25	25 - 35	35 - 45	45 - 55	55 - 65	65 - 75	75 und mehr
Alle Fahrzeugführer										
Beteiligte Fahrzeugführer insgesamt	5 451	23	626	629	952	1 015	934	542	308	128
Fehlverhalten der Fahrzeugführer insgesamt	3 902	25	592	552	669	602	549	304	194	99
darunter										
Verkehrstüchtigkeit	441	4	69	92	105	79	64	19	6	1
dar. Alkoholeinfluss	408	3	63	88	99	72	60	18	3	-
Falsche Straßenbenutzung	225	2	33	32	34	28	26	12	10	4
Nicht angepasste Geschwindigkeit	895	10	208	178	147	120	118	40	19	8
Abstand	150	1	29	20	27	25	16	4	4	-
Überholen	205	-	20	20	36	19	30	12	10	1
Vorfahrt, Vorrang	941	3	107	85	141	159	148	130	89	65
Abbiegen, Wenden, Rückwärts- fahren, Ein- u. Anfahren	476	-	53	44	81	92	82	55	40	14
Falsches Verhalten gegenüber Fußgängern	1	-	-	1	-	-	-	-	-	-
dar. an Fußgängerüberwegen und -furten	-	-	-	-	-	-	-	-	-	-
darunter										
Fahrer von Personenkraftwagen										
Beteiligte Fahrzeugführer insgesamt	4 681	17	605	595	829	812	755	459	298	127
Fehlverhalten der Fahrzeugführer insgesamt	3 454	22	578	530	598	514	466	263	189	98
darunter										
Verkehrstüchtigkeit	421	4	68	92	101	73	59	15	6	1
dar. Alkoholeinfluss	393	3	62	88	96	69	56	14	3	1
Falsche Straßenbenutzung	193	2	33	30	27	22	25	10	10	4
Nicht angepasste Geschwindigkeit	826	9	205	168	136	106	103	34	17	8
Abstand	123	1	27	19	20	21	13	4	4	-
Überholen	154	-	17	20	26	15	21	11	9	1
Vorfahrt, Vorrang	862	2	103	83	132	135	122	122	87	65
Abbiegen, Wenden, Rückwärts- fahren, Ein- u. Anfahren	422	-	52	42	71	79	72	42	40	13
Falsches Verhalten gegenüber Fußgängern	-	-	-	-	-	-	-	-	-	-
dar. an Fußgängerüberwegen und -furten	-	-	-	-	-	-	-	-	-	-

1) im engeren Sinne

2) Tabelle enthält Mehrfachzählungen, da bei einem Unfall bis zu 8 Ursachen eingetragen werden können

3) einschließlich ohne Angabe des Alters

17. Fehlverhalten der Kraftfahrzeugführer nach Dauer der Fahrerlaubnis 2008

Ursache	Insgesamt	Dauer der Fahrerlaubnis von ... bis unter ...											Ohne erforderliche Fahrerlaubnis	
		zusammen	Monaten			Jahren						ohne Angabe		
			unter 3	3 - 6	6 - 12	1 - 2	2 - 3	3 - 5	5 - 10	10 - 20	20 und mehr			
	Unfälle mit Personenschaden													
Beteiligte Kraftfahrzeugführer insgesamt	13 947	13 757	274	306	535	958	751	1 155	2 060	4 007	3 019	692	190	
Fehlverhalten der Fahrzeugführer	9 857	9 564	234	264	477	766	616	890	1 456	2 466	1 885	510	293	
darunter														
Verkehrstüchtigkeit	613	518	14	9	33	40	40	79	101	110	84	8	95	
dar. Alkoholeinfluss	471	384	11	8	24	35	34	57	82	79	46	8	87	
Falsche Straßenbenutzung	540	527	11	16	22	47	36	43	89	123	87	53	13	
Nicht angepasste Geschwindigkeit	1 887	1 812	75	77	145	220	164	215	277	369	238	32	75	
Abstand	1 456	1 443	31	38	70	124	107	136	237	367	305	28	13	
Überholen	465	457	9	10	21	46	44	33	62	87	77	68	8	
Vorfahrt, Vorrang	1 611	1 601	32	32	38	89	60	115	238	544	394	59	10	
Fehler beim Abbiegen	793	785	14	19	28	39	44	67	116	229	194	35	8	
Fehler beim Ein- und Anfahren	365	362	7	5	13	20	10	21	52	112	93	29	3	
Falsches Verhalten gegenüber Fußgängern	291	289	3	6	8	10	6	27	29	77	68	55	2	
	Schwerwiegende Unfälle mit Sachschaden (im engeren Sinne)													
Beteiligte Kraftfahrzeugführer insgesamt	5 377	5 267	103	98	210	318	277	445	807	1 441	1 141	427	110	
Fehlverhalten der Fahrzeugführer	3 852	3 679	90	93	192	280	230	364	590	890	649	301	173	
darunter														
Verkehrstüchtigkeit	440	381	5	12	22	35	37	51	76	95	40	8	59	
dar. Alkoholeinfluss	407	353	5	12	22	33	35	46	71	87	35	7	54	
Falsche Straßenbenutzung	220	206	4	6	8	16	16	19	24	39	32	42	14	
Nicht angepasste Geschwindigkeit	893	847	32	39	72	86	65	95	136	166	101	55	46	
Abstand	145	138	2	4	9	22	7	16	19	28	12	19	7	
Überholen	200	199	4	3	3	15	9	13	24	40	31	57	1	
Vorfahrt, Vorrang	937	934	18	14	32	49	45	73	146	285	260	12	3	
Fehler beim Abbiegen	329	326	11	2	15	17	15	32	53	90	86	5	3	
Fehler beim Ein- und Anfahren	32	32	-	-	-	1	1	1	5	10	10	4	-	
Falsches Verhalten gegenüber Fußgängern	1	1	-	-	-	-	-	-	1	-	-	-	-	

18. Hauptverursacher von Straßenverkehrsunfällen nach Art der Verkehrsbeteiligung und Unfallfolgen 2008

Art der Verkehrsbeteiligung	Unfälle mit Personenschaden	Getötete	Schwerverletzte	Leichtverletzte	Schwerwiegende Unfälle mit Sachschaden ¹⁾
Insgesamt	9 636	223	2 547	9 532	3 049
darunter					
Führer von					
Kleinkrafträdern	175	1	53	14	8
Krafträdern	352	21	180	223	18
Personenkraftwagen	6 593	154	1 694	6 987	2 675
Kraftomnibussen	34	-	10	46	4
Liefer- und Lastkraftwagen ohne Anhänger	501	11	99	503	192
Liefer- und Lastkraftwagen mit Anhänger	61	5	14	56	31
Sattelschleppern	151	6	42	135	55
Landwirtschaftlichen Zugmaschinen	27	2	4	26	5
Straßenbahnen	6	1	-	6	-
Fahrrädern	1 177	12	282	957	4
Fußgänger	250	6	88	1846	1

1) im engeren Sinne

19. Alkoholisierte Beteiligte an Straßenverkehrsunfällen mit Personenschaden nach Altersgruppen 2008

Art der Verkehrsbeteiligung	Insgesamt ¹⁾	Darunter im Alter von ... bis unter ... Jahren								
		15 - 18	18 - 21	21 - 25	25 - 35	35 - 45	45 - 55	55 - 65	65 - 75	75 und mehr
Beteiligte insgesamt	17 842	495	1 878	1 829	2 827	3 055	3 000	1 856	1 280	580
darunter weiblich	5 929	149	656	653	976	1 068	1 055	598	383	179
Führer von										
Mofas, Mopeds	403	89	82	37	44	31	62	17	25	9
Leichtkrafträdern	185	94	55	5	10	7	8	5	1	-
Krafträdern, Kraftrollern	604	35	73	75	137	131	94	43	12	-
Personenkraftwagen	11 243	21	1 377	1 361	1 961	1 983	1 924	1 181	763	299
Güterkraftfahrzeugen	1 310	-	28	67	246	380	366	159	16	2
übrigen Kraftfahrzeugen	75	-	5	6	12	17	19	9	3	1
Fahrrädern	2 832	200	200	210	318	365	380	316	349	156
Fußgänger	887	56	51	60	83	72	70	81	101	110
Alkoholisierte Beteiligte	732	25	89	126	149	134	122	56	24	5
darunter weiblich	59	1	5	7	14	10	15	5	2	-
Führer von										
Mofas, Mopeds	33	1	7	6	4	7	3	1	3	1
Leichtkrafträdern	5	1	3	-	-	1	-	-	-	-
Krafträdern, Kraftrollern	10	1	1	1	2	2	1	2	-	-
Personenkraftwagen	400	9	65	93	90	57	58	18	8	1
Güterkraftfahrzeugen	21	-	1	2	7	6	5	-	-	-
übrigen Kraftfahrzeugen	1	-	-	-	1	-	-	-	-	-
Fahrrädern	209	10	8	20	34	49	44	33	9	2
Fußgänger	50	3	4	4	11	12	9	2	4	1
Von je 1000 Beteiligten waren alkoholisiert	41	51	47	69	53	44	41	30	19	9
darunter weiblich	10	7	8	11	14	9	14	8	5	-
Führer von										
Mofas, Mopeds	82	11	85	162	91	226	48	59	120	111
Leichtkrafträdern	27	11	55	-	-	143	-	-	-	-
Krafträdern, Kraftrollern	17	29	14	13	15	15	11	47	-	-
Personenkraftwagen	36	429	47	68	46	29	30	15	10	3
Güterkraftfahrzeugen	16	-	36	30	28	16	14	-	-	-
übrigen Kraftfahrzeugen	13	-	-	-	83	-	-	-	-	-
Fahrrädern	74	50	40	95	107	134	116	104	26	13
Fußgänger	56	54	78	67	133	167	129	25	40	9

1) einschließlich ohne Angabe des Alters bzw. des Geschlechts

20. Alkoholisierte Beteiligte nach Blutalkoholwerten und Altersgruppen 2008

Unfälle mit Personenschaden und schwerwiegende Unfälle mit Sachschaden im engeren Sinne

Alter von ... bis unter ... Jahren ¹⁾		Insgesamt	Alkoholisierte Beteiligte mit einer Blutalkoholkonzentration von ... bis unter 0/00 ¹⁾								Ohne Angabe
			unter 0,5	0,5 - 0,8	0,8 - 1,1	1,1 - 1,4	1,4 - 1,7	1,7 - 2,0	2,0 - 3,0	3,0 u. mehr	
Insgesamt	Zusammen	1 140	66	95	139	154	191	186	277	27	5
	männlich	1 049	63	88	128	136	178	168	258	25	5
	weiblich	89	3	7	11	17	13	17	19	2	-
unter 15	Zusammen	-	-	-	-	-	-	-	-	-	-
	männlich	-	-	-	-	-	-	-	-	-	-
	weiblich	-	-	-	-	-	-	-	-	-	-
15 - 18	Zusammen	28	4	7	6	3	4	1	3	-	-
	männlich	27	4	7	6	3	3	1	3	-	-
	weiblich	1	-	-	-	-	1	-	-	-	-
18 - 21	Zusammen	152	13	20	24	24	26	23	21	-	1
	männlich	145	12	19	22	22	25	23	21	-	1
	weiblich	7	1	1	2	2	1	-	-	-	-
21 - 25	Zusammen	214	12	20	40	41	42	29	28	1	1
	männlich	204	10	18	39	39	40	29	27	1	1
	weiblich	10	2	2	1	2	2	-	1	-	-
25 - 30	Zusammen	147	12	14	15	21	28	23	32	1	1
	männlich	134	12	13	13	17	26	22	29	1	1
	weiblich	13	-	1	2	4	2	1	3	-	-
30 - 35	Zusammen	101	1	6	9	14	18	24	25	4	-
	männlich	92	1	5	9	13	17	20	23	4	-
	weiblich	9	-	1	-	1	1	4	2	-	-
35 - 40	Zusammen	94	5	4	10	14	20	13	25	3	-
	männlich	86	5	4	8	12	19	13	22	3	-
	weiblich	8	-	-	2	2	1	-	3	-	-
40 - 45	Zusammen	112	4	4	8	7	16	24	44	5	-
	männlich	103	4	4	8	5	13	21	44	4	-
	weiblich	9	-	-	-	2	3	3	-	1	-
45 - 50	Zusammen	106	4	4	8	11	16	19	36	8	-
	männlich	93	4	3	7	9	14	17	31	8	-
	weiblich	13	-	1	1	2	2	2	5	-	-
50 - 55	Zusammen	76	5	5	5	8	8	14	27	4	-
	männlich	64	5	4	4	7	8	8	25	3	-
	weiblich	12	-	1	1	1	-	6	2	1	-
55 - 60	Zusammen	50	2	2	4	6	7	6	22	-	1
	männlich	47	2	2	4	6	7	5	20	-	1
	weiblich	3	-	-	-	-	-	1	2	-	-
60 - 65	Zusammen	24	-	3	6	1	4	3	6	1	-
	männlich	22	-	3	4	1	4	3	6	1	-
	weiblich	2	-	-	2	-	-	-	-	-	-
65 und mehr	Zusammen	32	4	5	4	3	1	6	8	-	1
	männlich	30	4	5	4	2	1	6	7	-	1
	weiblich	2	-	-	-	1	-	-	1	-	-
ohne Angabe	Zusammen	4	-	1	-	1	1	1	-	-	-
	männlich	2	-	1	-	-	1	-	-	-	-
	weiblich	-	-	-	-	-	-	-	-	-	-

1) Summenzeilen einschließlich ohne Angabe des Geschlechts

2) BAK-Wert zum Zeitpunkt der Blutentnahme

21. Beteiligte Kraftfahrzeugführer als Hauptverursacher an Straßenverkehrsunfällen nach Dauer der Fahrerlaubnis 2008

Merkmal	Insgesamt	Dauer der Fahrerlaubnis von ... bis unter ...											Ohne erforderliche Fahrerlaubnis
		zusammen	Monaten			Jahren						ohne Angabe	
			unter 3	3 - 6	6 - 12	1 - 2	2 - 3	3 - 5	5 - 10	10 - 20	20 und mehr		
Kraftfahrzeugführer insgesamt	11 128	10 869	268	295	511	825	666	980	1 638	2 808	2 190	688	259
bei Unfällen mit													
Getöteten	171	164	4	4	6	11	10	17	26	47	36	3	7
Personenschaden	8 121	7 958	197	222	369	624	497	712	1 183	2 091	1 627	436	163
schwerwiegendem Sachschaden (im engeren Sinne)	3 007	2 911	71	73	142	201	169	268	455	717	563	252	96
darunter													
Fahrer von PKW bei Unfällen mit													
Getöteten	125	120	4	3	3	8	7	15	19	35	25	1	5
Personenschaden	6 593	6 487	147	167	280	486	383	587	976	1 782	1 313	366	106
schwerwiegendem Sachschaden (im engeren Sinne)	2 675	2 588	67	68	137	185	155	247	409	639	495	186	87
Fahrer von Motorrädern bei Unfällen mit													
Getöteten	21	19	-	1	3	2	2	2	5	3	1	-	2
Personenschaden	474	454	23	22	40	74	56	35	64	65	66	9	20
schwerwiegendem Sachschaden (im engeren Sinne)	19	18	1	1	-	-	1	1	4	4	2	4	1
Fahrer von Güterkraftfahrzeugen bei Unfällen mit													
Getöteten	20	20	-	-	-	1	1	-	2	8	7	1	-
Personenschaden	740	735	5	12	24	33	41	68	110	203	202	37	5
schwerwiegendem Sachschaden (im engeren Sinne)	288	283	3	3	4	14	13	16	38	71	62	59	5

22. Beteiligte Personenkraftwagen an Straßenverkehrsunfällen 2008 nach Alter des Fahrzeuges sowie beteiligte Fahrzeugführer nach Dauer der Fahrerlaubnis

Alter des Fahrzeuges in Jahren	Insgesamt	Dauer der Fahrerlaubnis von ... bis unter ...											Ohne erfor- derliche Fahrer- laubnis	
		zu- sam- men	Monaten			Jahren						ohne An- gabe		
			unter 3	3 - 6	6 - 12	1 - 2	2 - 3	3 - 5	5 - 10	10 - 20	20 und mehr			
Beteiligte Fahrzeugführer insgesamt	Unfälle mit Personenschaden und schwerwiegende Unfälle mit Sachschaden im engeren Sinne													
	unter 1	408	403	6	7	4	12	16	30	64	130	126	8	5
	1 - 2	908	900	12	12	19	30	31	64	130	329	241	32	8
	2 - 3	990	985	8	6	18	34	37	65	150	339	300	28	5
	3 - 4	950	946	8	4	18	42	33	57	140	343	280	21	4
	4 - 5	922	915	8	8	20	34	22	86	130	310	272	25	7
	5 - 6	948	941	9	11	26	52	34	60	157	327	231	34	7
	6 - 8	1 854	1 835	34	32	51	95	89	130	297	604	443	60	19
	8 - 10	2 144	2 117	43	39	92	138	128	196	342	639	425	75	27
	10 - 12	2 055	2 029	50	52	109	163	122	192	335	574	368	64	26
	12 und mehr	3 991	3 896	103	128	225	383	283	401	595	1 013	610	155	95
	ohne Angabe	754	739	8	7	10	21	17	31	66	97	69	413	15
	Insgesamt	15 924	15 706	289	306	592	1 004	812	1 312	2 406	4 705	3 365	915	218
	darunter Hauptverursacher													
unter 1	225	221	2	5	4	6	13	23	39	64	62	3	4	
1 - 2	478	471	7	10	12	18	18	34	64	180	119	9	7	
2 - 3	536	533	7	5	10	27	22	36	96	161	159	10	3	
3 - 4	492	490	5	4	12	26	20	35	77	159	148	4	2	
4 - 5	496	490	7	6	14	20	16	52	66	158	144	7	6	
5 - 6	510	504	5	7	18	35	24	38	84	169	113	11	6	
6 - 8	1 052	1 038	24	24	42	67	53	78	175	325	236	14	14	
8 - 10	1 259	1 233	34	28	69	97	88	126	200	332	234	25	26	
10 - 12	1 256	1 233	39	42	81	113	90	122	202	307	215	22	23	
12 und mehr	2 399	2 311	79	99	152	250	182	265	349	525	344	66	88	
ohne Angabe	565	551	5	5	3	12	12	25	33	41	34	381	14	
Insgesamt	9 268	9 075	214	235	417	671	538	834	1 385	2 421	1 808	552	193	

23. Beteiligte an Straßenverkehrsunfällen nach Art der Verkehrsbeteiligung und Unfallflucht 2008

Art der Verkehrsbeteiligung	Beteiligte an Unfällen mit					
	Personenschaden		Getöteten		schwerwiegendem Sachschaden ¹⁾	
	zusammen	darunter unfallflüchtig	zusammen	darunter unfallflüchtig	zusammen	darunter unfallflüchtig
Unfallbeteiligte insgesamt	17 842	855	350	5	5 454	489
darunter						
Fahrzeugführer	16 915	831	327	5	5 451	487
darunter Fahrer von						
Kleinkraftträdern	338	11	3	-	19	3
Kraftträdern	592	9	31	-	28	4
Personenkraftwagen	11 243	596	207	4	4 681	357
Kraftomnibussen	81	7	3	-	19	1
Liefer- und Lastkraftwagen ohne Anhänger	807	31	23	-	361	44
Liefer- und Lastkraftwagen mit Anhänger	133	9	8	-	61	8
Sattelschleppern	327	10	19	-	147	25
Landwirtschaftlichen Zugmaschinen	46	2	4	-	16	-
Straßenbahnen	64	2	1	1	26	1
Eisenbahnen	6	-	-	-	4	-
Fahrrädern	2 832	85	17	-	6	4
Fußgänger	887	22	23	-	1	1

1) im engeren Sinne

24. Straßenverkehrsunfälle und Unfallfolgen nach Anzahl der Beteiligten 2008

Merkmal	Unfälle mit Personenschaden							
	insgesamt	dabei			darunter: Nebelunfälle			
		Getötete	Schwer- verletzte	Leicht- verletzte	insgesamt	dabei		
						Getötete	Schwer- verletzte	Leicht- verletzte
Alleinunfälle	2 362	69	860	1 918	6	-	2	4
Unfälle mit 2 Beteiligten	6 539	126	1 476	6 579	1	-	-	1
Unfälle mit 3 Beteiligten	598	18	158	785	-	-	-	-
Unfälle mit 4 Beteiligten	113	7	42	207	-	-	-	-
Unfälle mit 5 oder mehr Beteiligten	24	3	11	43	-	-	-	-
Unfälle insgesamt	9 636	223	2 547	9 532	7	-	2	5
darunter Unfälle ¹⁾ mit Beteiligung von Fahrern von:								
Motorzweirädern	1 158	42	414	901	-	-	-	-
Personenkraftwagen	7 945	184	2 009	8 229	6	-	1	5
Kraftomnibussen	81	3	19	116	-	-	-	-
Güterkraftfahrzeugen	1 177	52	346	1 143	1	-	1	-
Fahrrädern	2 633	17	532	2 212	1	-	-	1

1) Tabelle enthält Mehrfachzählungen, da an einem Unfall mehrere Verkehrsbeteiligungsarten beteiligt sein können.

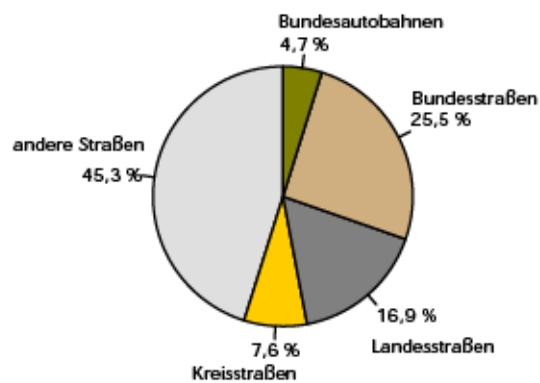
25. Fehlverhalten der Fahrzeugführer bei Nebelunfällen mit Personenschaden 2008

Merkmal	Insgesamt	Kraftfahrzeugführer insgesamt	Darunter	
			PKW	Güterkraftfahrzeuge
Beteiligte Fahrzeugführer	8	7	6	1
Fehlverhalten der Fahrzeugführer insgesamt ¹⁾	10	10	8	2
darunter				
Nicht angepasste Geschwindigkeit	5	5	4	1
Abstand	-	-	-	-
Überholen	-	-	-	-

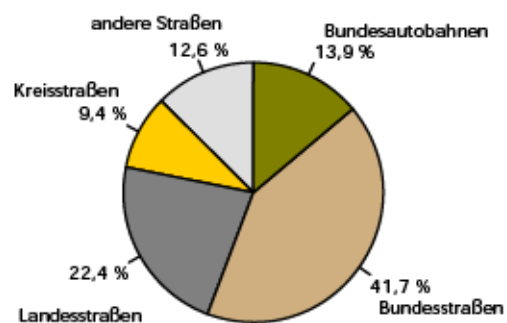
1) Tabelle enthält Mehrfachzählungen, weil bei einem Unfall mehrere Ursachen eingetragen werden können.

1. Unfälle mit Personenschaden und dabei Getötete
nach Straßenklassen 2008 (Anteile in Prozent)

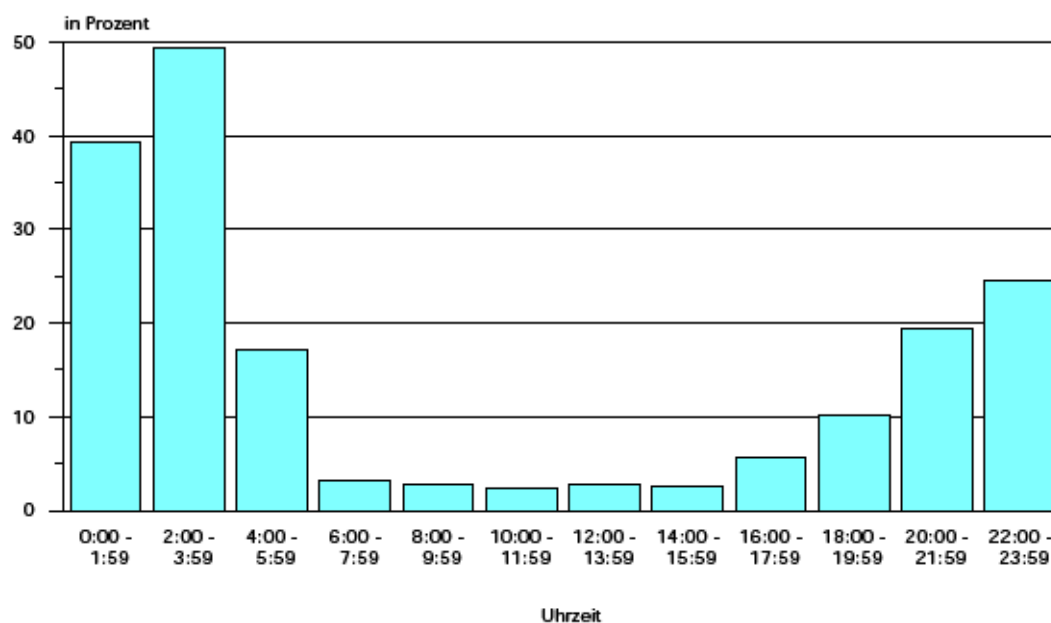
Unfälle mit Personenschaden



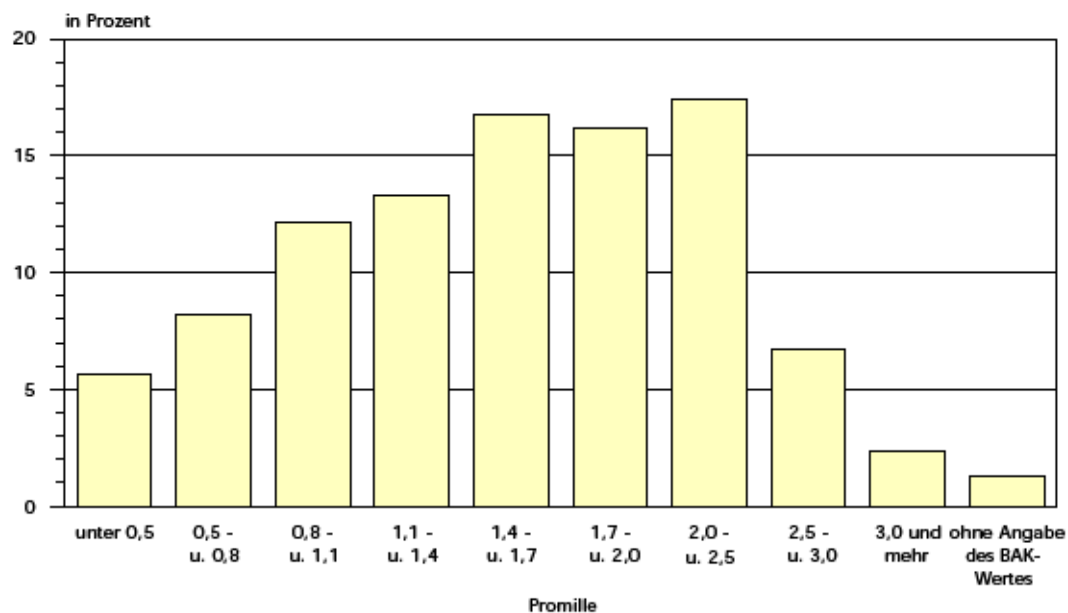
Getötete



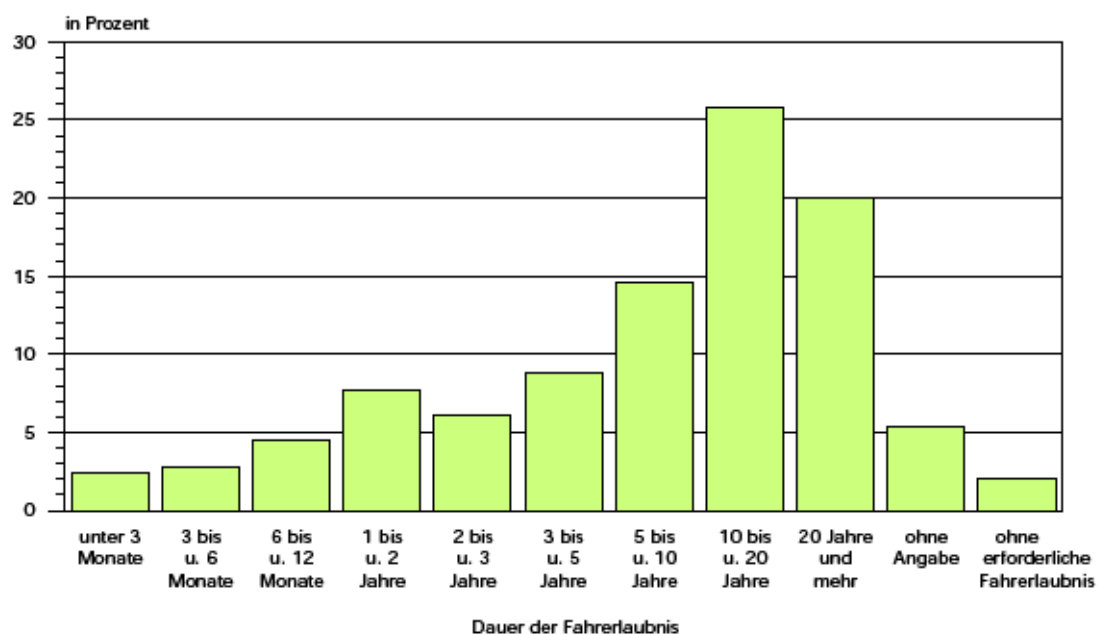
2. Anteile der Unfälle mit Alkoholeinfluss an allen Unfällen
mit Personenschaden nach der Uhrzeit 2008
(Anteile in Prozent)



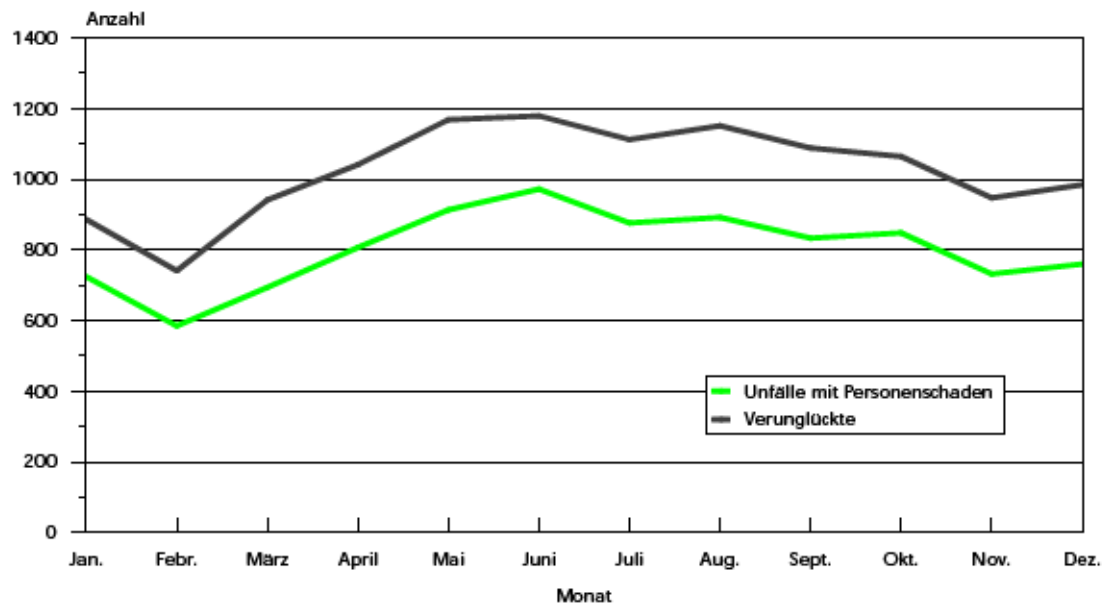
3. Alkoholisierte Beteiligte an Straßenverkehrsunfällen
nach der Höhe der Blutalkoholkonzentration 2008
(Anteile in Prozent)



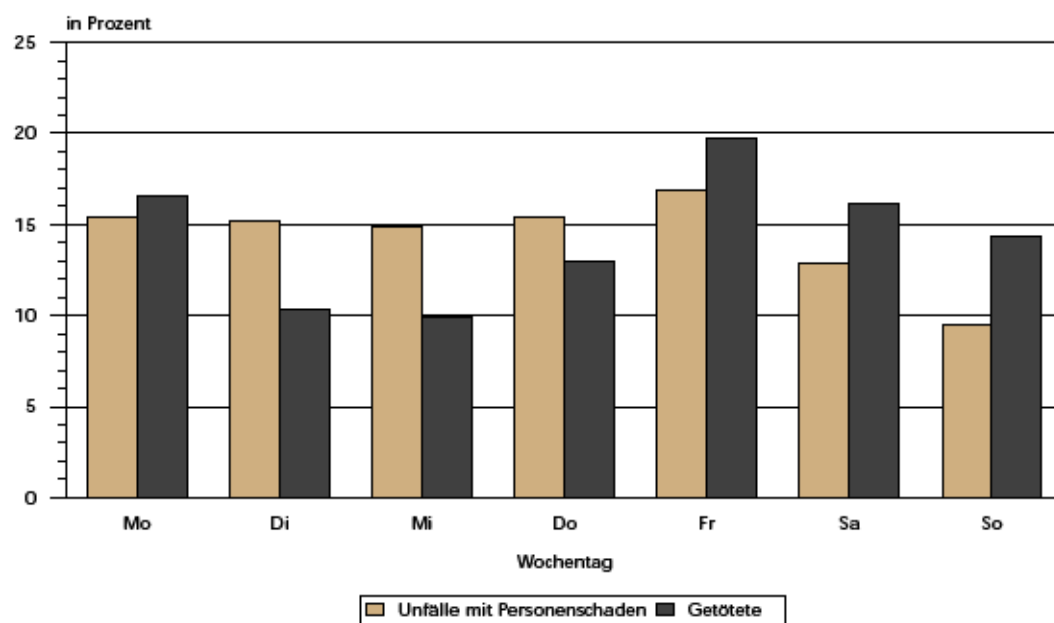
4. Beteiligte Fahrzeugführer als Hauptverursacher an Straßenverkehrsunfällen
mit Personenschaden nach Dauer der Fahrerlaubnis 2008
(Anteile in Prozent)



5. Straßenverkehrsunfälle mit Personenschaden und Verunglückte 2008 nach Monaten



6. Straßenverkehrsunfälle mit Personenschaden und Getötete 2008 nach Wochentagen (Anteile in Prozent)



Veröffentlichungen im Statistischen Landesamt Sachsen-Anhalt

Im Monat August 2009 erschienen:

Bestell-Nr.	Kennziffer/ Periodizität	Titel	Preis (in EUR)
1 Z 0 03 ¹⁾	Z	Statistisches Monatsheft 8/09	5,50
2 V 0 02 ²⁾	V	Amtliches Gemeindeverzeichnis - Gebietsstand: 01.08.2009 -	6,50
3 B 3 03 ¹⁾	B III - j/08	Akademische, staatliche und kirchliche Abschlussprüfungen - Prüfungsjahr 2008 -	6,50
3 B 7 04 ¹⁾	B VII - 4j/09	Wahl zum 17. Deutschen Bundestag in Sachsen-Anhalt am 27. September 2009 Kandidatinnen und Kandidaten	-
3 B 7 17 ¹⁾	B VII - 5j/09	Wahl zum Europäischen Parlament in Sachsen-Anhalt am 7. Juni 2009 Ergebnisse der repräsentativen Wahlstatistik	8,00
3 C 1 01 ¹⁾	C I - j/09	Bodennutzung der landwirtschaftlichen Betriebe Stand: Mai 2009 - Vorläufige Ergebnisse -	1,50
3 C 3 01 ¹⁾	C III - j/09	Viehbestände - Rinder, Schweine, Schafe - Stand: 3. Mai 2009 - Vorläufige Ergebnisse -	1,50
3 C 3 05 ¹⁾	C III - m-6/09	Schlachtungen und Geflügel - Juni 2009 -	1,50
3 E 1 02 ¹⁾	E I - m-5/09	Beschäftigte, Umsatz im Verarbeitenden Gewerbe sowie im Bergbau und der Gewinnung von Steinen und Erden- Mai 2009 - Vorläufige Ergebnisse Betriebe mit 50 und mehr tätigen Personen	5,50
3 E 2 01 ¹⁾	E II - m-5/09	Umsatz, Tätige Personen, Auftragseingang und Auftragsbestand im Baugewerbe Mai 2009	2,50
3 F 1 01 ¹⁾	F I - j/08	Fortschreibung des Gebäude- und Wohnungsbestandes - Stand: 31.12.2008 -	4,00
3 F 2 01 ¹⁾	F II - m-6/09	Baugenehmigungen und Baufertigstellungen im Wohn- und Nichtwohnbau Juni 2009	2,50
3 G 3 01	G III - m-4/09	Aus- und Einfuhr - April 2009 - Vorläufige Ergebnisse	5,00
3 G 4 01 ¹⁾	G IV - m-3/09	Gäste und Übernachtungen im Reiseverkehr, Beherbergungskapazität März 2009; Januar bis März 2009 - Vorläufige Ergebnisse -	6,50
3 H 1 01 ¹⁾	H I - m-4/09	Straßenverkehrsunfälle - April 2009 - Vorläufige Ergebnisse	6,00
3 M 1 01 ¹⁾	M I - vj-4/08	Verbraucherpreisindex - Dezember 2008 -	5,00
3 M 1 02 ¹⁾	M I - vj-2/09	Preisindizes für Bauwerke - Mai 2009 -	2,00
3 P 1 04 ¹⁾	P I - j/07	Bruttoinlandsprodukt und Bruttowertschöpfung in den kreisfreien Städten und Landkreisen - 1991 bis 2007 - Stand: Juni 2009	4,50
3 P 1 06 ¹⁾	P I - j/07	Arbeitnehmerentgelt, Bruttolöhne und -gehälter in den kreisfreien Städten und Landkreisen 1991 - 2007; Stand Frühjahr 2009	10,00

1) als PDF-Datei kostenfrei erhältlich - bei Bestellung bitte die erste Stelle der Bestellnummer durch eine „6“ ersetzen

2) zum gleichen Preis als PDF-Datei erhältlich - bei Bestellung bitte die erste Stelle der Bestellnummer durch eine „6“ ersetzen.