



Tourismus

Gäste und Übernachtungen im Reiseverkehr, Beherbergungskapazität

November 2012
Januar bis November 2012
- Vorläufige Ergebnisse -



SACHSEN-ANHALT

Herausgabemonat: Februar 2013

Zu beziehen durch das

Statistische Landesamt Sachsen-Anhalt
Dezernat Öffentlichkeitsarbeit
Postfach 20 11 56
06012 Halle (Saale)

Preis: 6,00 EUR (kostenfrei als PDF-Datei verfügbar - Bestellnummer: 6G401)

Inhaltliche Verantwortung:

Dezernat: Handel, Gastgewerbe, Dienstleistungen, Verkehr
Frau Pekel
Telefon: 0345 2318-404

Auskünfte erhalten Sie unter:

Telefon: 0345 2318-777
Telefon: 0345 2318-715
Telefon: 0345 2318-716

Telefax: 0345 2318-913
Internet: <http://www.statistik.sachsen-anhalt.de>
E-Mail: info@stala.mi.sachsen-anhalt.de

Vertrieb:

Telefon: 0345 2318-718
E-Mail: shop@stala.mi.sachsen-anhalt.de

Druck: Statistisches Landesamt Sachsen-Anhalt

© Statistisches Landesamt Sachsen-Anhalt, Halle (Saale), 2013

Auszugsweise Vervielfältigung und Verbreitung mit Quellenangabe gestattet.

Bibliothek und Besucherdienst (Merseburger Straße 2):

Montag bis Donnerstag:	9.00 Uhr bis 15.30 Uhr	} möglichst nach Vereinbarung
Freitag:	9.00 Uhr bis 13.00 Uhr	

Telefon: 0345 2318-714
E-Mail: bibliothek@stala.mi.sachsen-anhalt.de

Statistischer Bericht

Gäste und Übernachtungen im Reiseverkehr,
Beherbergungskapazität

November 2012
Januar bis November 2012

- Vorläufige Ergebnisse -

Land Sachsen-Anhalt

Inhaltsverzeichnis

	Seite
Vorbemerkungen	4
<u>Graphische Darstellungen:</u>	
Zuordnung der Kreise zu Reisegebieten im Land Sachsen-Anhalt	7
Ankünfte in den Beherbergungsbetrieben (einschließlich Camping) in Sachsen-Anhalt seit November 2009	8
Übernachtungen in den Beherbergungsbetrieben (einschließlich Camping) in Sachsen-Anhalt seit November 2009	8
Anteile der Betriebsarten an den Übernachtungen in den Beherbergungsbetrieben des Landes Sachsen-Anhalt im Monat November 2012	9
Stellplätze und Übernachtungen auf Campingplätzen in Sachsen-Anhalt seit November 2009	9
<u>Zeitreihen</u>	
1. Ergebnisse der Beherbergungsstatistik (einschließlich Camping) Sachsen-Anhalts 1993 - 2012	10
2. Ergebnisse der Beherbergungsstatistik (ohne Camping) Sachsen-Anhalts 1993 - 2012	11
<u>Kreise</u>	
3. Beherbergungsbetriebe (einschl. Camping) , Schlafgelegenheiten und Auslastung der Kapazitäten nach Kreisen im Monat November 2012, Januar bis November 2012	12
4. Ankünfte, Übernachtungen und Aufenthaltsdauer der Gäste in Beherbergungsbetrieben (einschl. Camping) nach Kreisen im Monat November 2012, Januar bis November 2012	13
5. Ankünfte, Übernachtungen und Aufenthaltsdauer der Gäste in Beherbergungsbetrieben der Hotels, Gasthöfe und Pensionen nach Kreisen im Monat November 2012, Januar bis November 2012	14
<u>Reisegebiete</u>	
6. Beherbergungsbetriebe (einschl. Camping) , Schlafgelegenheiten und Auslastung der Kapazitäten nach Reisegebieten und Betriebsarten im Monat November 2012, Januar bis November 2012	15
7. Ankünfte, Übernachtungen und Aufenthaltsdauer der Gäste in Beherbergungsbetrieben (einschl. Camping) nach Reisegebieten, Betriebsarten und zusammengefassten Gästegruppen im Monat November 2012, Januar bis November 2012	18
8. Ankünfte, Übernachtungen und Aufenthaltsdauer der Gäste in Beherbergungsbetrieben (einschl. Camping) nach Reisegebieten und Herkunftsländern im Monat November 2012, Januar bis November 2012	30

Gemeinden

9. Beherbergungsbetriebe (einschl. Camping), Schlafgelegenheiten und Auslastung der Kapazitäten für ausgewählte Gemeinden und touristische Zielorte im Monat November 2012, Januar bis November 2012 42
10. Ankünfte, Übernachtungen und Aufenthaltsdauer der Gäste in Beherbergungsbetrieben (einschl. Camping) für ausgewählte Gemeinden und touristische Zielorte im Monat November 2012, Januar bis November 2012 45

Gemeindegruppen

11. Beherbergungsbetriebe (einschl. Camping) , Schlafgelegenheiten und Auslastung der Kapazitäten nach Gemeindegruppen im Monat November 2012, Januar bis November 2012 48
12. Ankünfte, Übernachtungen und Aufenthaltsdauer der Gäste in Beherbergungsbetrieben (einschl. Camping) nach Gemeindegruppen im Monat November 2012, Januar bis November 2012 48

Stellplätze Camping

13. Campingplätze mit Urlaubscamping und deren Stellplatzkapazitäten nach Reisegebieten und Kreisen im Monat November 2012 49

Vorbemerkungen

Rechtsgrundlagen

Rechtsgrundlagen für die Durchführung der monatlichen Beherbergungsstatistik sind

- das Beherbergungsstatistikgesetz (Beherb StatG) vom 22. Mai 2002 (BGBl. S. 1642), zuletzt geändert durch Artikel 1 des Gesetzes vom 23. November 2011 (BGBl. I S. 2298) in Verbindung mit
- dem Bundesstatistikgesetz (BStatG) vom 22. Januar 1987 (BGBl. I S. 462, 565), zuletzt geändert durch Artikel 3 des Gesetzes vom 7. September 2007 (BGBl. I S. 2246) sowie
- die Verordnung (EU) Nr. 692/2011 des Europäischen Parlaments und des Rates über die europäische Tourismusstatistik und zur Aufhebung der Richtlinie 95/57/EG des Rates (ABl. L 192 vom 22.7.2011, S. 17).

Hiernach sind zu erfassen:

1. Zahl der Ankünfte und Übernachtungen von Gästen im Reiseverkehr; bei Gästen mit Wohnsitz oder gewöhnlichem Aufenthalt außerhalb Deutschlands wird auch das Herkunftsland erfragt.
2. Die Anzahl der im Berichtsmonat angebotenen Gästebetten sowie die Anzahl der Stellplätze auf Campingplätzen für Urlaubscamping.
3. Bei Hotels, Gasthöfen, Pensionen und Hotels garnis zusätzlich die Anzahl der Gästezimmer jeweils zum 31. Juli eines Jahres.
4. Bei Hotels, Gasthöfen, Pensionen und Hotels garnis mit mindestens 25 Zimmern die Anzahl der angebotenen und der belegten Gästezimmer.

Berichtskreis / Auskunftspflicht

Zum Berichtskreis der monatlichen Beherbergungsstatistik gehören Betriebe, die nach Einrichtung und Zweckbestimmung dazu dienen, mindestens zehn Gäste gleichzeitig vorübergehend zu beherbergen. Bei Campingplätzen müssen mindestens zehn Stellplätze vorhanden sein.

Auskunftspflichtig sind die Inhaber(-innen) oder die Leiter(-innen) des Beherbergungsbetriebes.

Erhebungs- und Darstellungsmerkmale

Beherbergung im Reiseverkehr:

Unterbringung von Personen, die sich nicht länger als ein Jahr ohne Unterbrechung an einem anderen Ort als ihrem gewöhnlichen Wohnsitz aufhalten. Der vorübergehende Ortswechsel kann durch Urlaub und Freizeitaktivitäten aber auch durch die Wahrnehmung privater und geschäftlicher Kontakte, den Besuch von Tagungen und Fortbildungsveranstaltungen, Maßnahmen zur Wiederherstellung der Gesundheit oder sonstige Gründe veranlasst sein.

Ankünfte:

Zahl der angekommenen Gäste in einem Beherbergungsbetrieb innerhalb des Berichtszeitraums, die zum vorübergehenden Aufenthalt ein Gästebett belegten.

Übernachtungen:

Zahl der Übernachtungen von Gästen, die im Berichtszeitraum in einem Beherbergungsbetrieb ankamen oder seit dem vorherigen Berichtszeitraum dort noch anwesend waren.

Herkunftsländer:

Für die Zuordnung ist grundsätzlich der ständige Wohnsitz oder gewöhnliche Aufenthalt der Gäste maßgebend, nicht dagegen deren Staatsangehörigkeit bzw. Nationalität.

Schlafgelegenheiten:

Anzahl der Betten, die in einem Betrieb zur Beherbergung von Gästen zur Verfügung stehen. Doppelbetten zählen dabei als zwei Schlafgelegenheiten. Im Campingbereich wird gemäß einer Vorgabe der Europäischen Kommission ein Stellplatz mit vier Betten gleichgesetzt.

Gästezimmer:

Als Gästezimmer gilt eine Einheit, die aus einem Raum oder einer Gruppe von Räumen besteht, die eine unteilbare Mieteinheit in einem Beherbergungsbetrieb bilden. Bei den Gästezimmern kann es sich um Einzel-, Doppel- oder Mehrbettzimmer handeln, je nachdem, ob sie zur dauerhaften Beherbergung von einer, zwei oder mehr Personen eingerichtet sind. Die Zahl der Gästezimmer wird einmal im Jahr zum Stichtag 31. Juli erhoben. Gezählt werden die an diesem Stichtag tatsächlich zur Verfügung stehenden Gästezimmer. Zimmer, die von Mitarbeitern des Betriebes genutzt werden, zählen nicht als Gästezimmer.

Ein Appartement ist eine spezielle Art von Gästezimmer. Es besteht aus einem oder mehreren Räumen mit Küche, separatem Bad und/oder Toilette.

Durchschnittliche Auslastung:

Die durchschnittliche Auslastung ist der Rechnerische Wert, der die Inanspruchnahme der Schlafgelegenheiten in einem Berichtszeitraum ausdrückt. Die prozentuale Angabe wird ermittelt, indem die Zahl der Übernachtungen durch die so genannten „Bettentage“ geteilt wird. Letztere sind das Produkt aus angebotenen Schlafgelegenheiten und der Zahl der Tage, an denen ein Betrieb im Berichtszeitraum tatsächlich geöffnet hatte. Das Produkt beschreibt damit die im Berichtszeitraum angebotene Bettenkapazität.

Berechnung der durchschnittlichen Auslastung:
 $(\text{Übernachtungen} / \text{angebotene Bettentage}) \times 100$

Durchschnittliche Aufenthaltsdauer:

Die durchschnittliche Aufenthaltsdauer wird ermittelt, indem die Zahl der Übernachtungen durch die der Ankünfte geteilt wird. Sie kann zum Beispiel in Orten mit Vorsorge- und Rehabilitations-Kliniken rechnerisch höher sein als die Zahl der Kalendertage des Berichtszeitraums.

Berechnung der durchschnittl. Aufenthaltsdauer:
 $(\text{Übernachtungen} / \text{Ankünfte})$

Gliederungsmerkmale**Reisegebiete:**

Gliederung nach nichtadministrativen Raumeinheiten, die in Zusammenarbeit mit dem Ministerium für Wirtschaft und Arbeit des Landes Sachsen-Anhalt erstellt wurde und sich im Wesentlichen an den Zuständigkeitsbereichen der regionalen Tourismusverbände und an naturräumlichen Gegebenheiten orientiert.

Die aktuelle Zuordnung erfolgte im Juni 2009 rückwirkend zum 01.01.2009.

Gemeindegruppen:

Zusammenfassung von Gemeinden oder Gemeindeteilen nach Art der staatlichen Anerkennung (z. B. als Mineral- und Moorbad, Luftkurort, Erholungsort), die aufgrund landesrechtlicher Vorschriften verliehen wurde. Gemeinden ohne Prädikat sind in der Gruppe „Sonstige Gemeinden“ enthalten.

Betriebsarten:

Die fachliche Gliederung der Beherbergungsbetriebe erfolgt auf Grundlage der „Klassifikation der Wirtschaftszweige, Ausgabe 2008“ (WZ 2008). Die Beherbergungsstatistik erstreckt sich auf den Wirtschaftszweig Beherbergung nach Abteilung 55 der WZ 2008, auf Vorsorge- und Rehabilitationskliniken sowie Schulungsheime.

Unterschieden werden:

Hotels, Gasthöfe, Pensionen (Hotellerie)

Hotels: Beherbergungsstätten, die jedermann zugänglich sind und in denen ein Restaurant – auch für Passanten – vorhanden ist sowie in der Regel weitere Einrichtungen oder Räume für unterschiedliche Zwecke (Konferenzen, Seminare, Sport, Freizeit, Erholung) zur Verfügung stehen.

Hotels garnis: Beherbergungsstätten, die jedermann zugänglich sind und in denen als Mahlzeit höchstens ein Frühstück angeboten wird.

Gasthöfe: Beherbergungsstätten, die jedermann zugänglich sind und in denen, außer dem auch für Passanten zugänglichen Gastraum, in der Regel keine weiteren Aufenthaltsräume zur Verfügung stehen. Bei Gasthöfen übersteigt der Umsatz aus Bewirtung deutlich den aus Beherbergung.

Pensionen: Beherbergungsstätten, die jedermann zugänglich sind und in denen Speisen und Getränke nur an Hausgäste abgegeben werden.

Ferienunterkünfte und ähnliche Beherbergungsstätten

Erholungs- und Ferienheime: Beherbergungsstätten, die nur bestimmten Personenkreisen, z.B. Mitgliedern eines Vereins oder einer Organisation, Beschäftigten eines Unternehmens, Kindern, Müttern, Betreuten sozialer Einrichtungen zugänglich sind und in denen Speisen und Getränke nur an Hausgäste abgegeben werden.

Ferienzentren: Beherbergungsstätten, die jedermann zugänglich sind und dazu dienen, wahlweise unterschiedliche Wohn- und Aufenthaltsmöglichkeiten sowie gleichzeitig Freizeiteinrichtungen in Verbindung mit Einkaufsmöglichkeiten und persönlichen Dienstleistungen zum vorübergehenden Aufenthalt anzubieten. Als Mindestausstattung gilt das Vorhandensein von Hotelunterkunft und anderen Wohngelegenheiten auch mit Kochgelegenheit, einer Gaststätte, von Einkaufsmöglichkeiten zur Deckung des täglichen Bedarfs und des Freizeitbedarfs sowie von Einrichtungen für persönliche Dienstleistungen, z.B. Massageeinrichtungen, Solarium, Sauna, Friseur und zur aktiven Freizeitgestaltung, wie z.B. Schwimmbad, Tennis-, Tischtennis-, Minigolf- oder Trimm-Dich-Anlagen.

Ferienhäuser, -wohnungen: Beherbergungsstätten, die jedermann zugänglich sind und in denen Speisen und Getränke nicht abgegeben werden, aber eine Kochgelegenheit vorhanden ist.

Jugendherbergen und Hütten: Beherbergungsstätten, die in der Regel eine einfache Ausstattung aufweisen und vorzugsweise Jugendlichen oder Angehörigen der sie tragenden Organisation, z.B. ein Wanderverein, zur Verfügung stehen. Speisen und Getränke werden nur an Hausgäste abgegeben.

Campingplätze:

Abgegrenzte Gelände, die jedermann zum vorübergehenden Aufstellen von mitgebrachten Wohnwagen, Reise- bzw. Wohnmobilen oder Zelten zugänglich sind. Im Rahmen der Monatserhebung im Tourismus werden nur Campingplätze berücksichtigt, die Urlaubscamping anbieten, nicht aber so genannte Dauercampingplätze. Die Unterscheidung zwischen Urlaubs- und Dauercamping knüpft an die vertraglich vereinbarte Dauer der Campingplatzbenutzung an. Im Urlaubscamping wird der Stellplatz in der Regel für die Dauer von Tagen oder Wochen gemietet, im Dauercamping dagegen zumeist auf Monats- oder Jahresbasis.

Sonstige tourismusrelevante Unterkünfte

Vorsorge- und Rehabilitationskliniken:

Beherbergungsbetriebe, die unter ärztlicher Leitung stehen und ausschließlich oder überwiegend Kurgästen zur Verfügung stehen. Als Kurgäste gelten Personen, die sich aufgrund einer ärztlichen Verordnung in der Klinik vorübergehend aufhalten.

Zu den Vorsorge- und Reha-Kliniken zählen auch Kinderheilstätten, Sanatorien, Kur- oder ähnliche Krankenhäuser (Fachabteilungen anderer Krankenhäuser). Im Unterschied zur Krankenhausstatistik werden Vorsorge- und Reha-Kliniken in der Beherbergungsstatistik nur dann erfasst, wenn die dort untergebrachten Personen überwiegend in der Lage sind, während des vorübergehenden Aufenthalts die Klinik zu verlassen und die Tourismusangebote der Gemeinde in Anspruch zu nehmen.

Schulungsheime: Beherbergungsstätten, die nach Einrichtung und Zweckbestimmung dazu dienen, Unterricht außerhalb des regulären Schul- und Hochschulsystems anzubieten und überwiegend der Erwachsenenbildung dienen.

Winterhalbjahr / Sommerhalbjahr:

Das Sommerhalbjahr umfasst in der amtlichen Tourismusstatistik den Zeitraum von Mai bis Oktober. Entsprechend werden die Monate November bis April dem Winterhalbjahr zugeordnet.

Änderungen ab 2012

Aufgrund gesetzlicher Änderungen basieren die Ergebnisse ab 2012 auf Meldungen von Beherbergungsbetrieben mit mindestens zehn Schlafgelegenheiten sowie von Campingplätzen mit mindestens zehn Stellplätzen.

Die Berechnung der Veränderungsraten erfolgt auf der Grundlage rückwirkend angepasster Vorjahresergebnisse. Im Einzelfall führt dies zur Geheimhaltung der Veränderungsrate.

Ab 2011 werden für Camping nur noch Zahlen für den Bereich Urlaubscamping ausgewiesen. Angaben zum Dauercamping entfallen.

Im Juni 2009, rückwirkend zum 01.01.2009, erfolgte eine Neuordnung in der Gliederung der Reisegebiete, den Salzlandkreis betreffend. Neu: Zuordnung des gesamten Salzlandkreises zum Reisegebiet Magdeburg, Elbe-Börde-Heide. Alt: Zuordnung von Teilen des Salzlandkreises in die Reisegebiete Magdeburg, Elbe-Börde-Heide, Harz/Harzvorland und Anhalt-Wittenberg.

Ab Januar 2009 erfolgt die fachliche Gliederung auf Grundlage der neuen Klassifikation der Wirtschaftszweige 2008 (WZ 2008). Diese löst die bisher geltende WZ 2003 ab. Die neue WZ 2008 wirkt sich beim Nachweis der Betriebsarten aus. Ab Berichtsmonat Januar 2009 werden sowohl Tabellen zu den Kapazitäten als auch Ankünften und Übernachtungen einschließlich Campingplätzen ausgewiesen.

Bis einschließlich Dezember 2008 war dies nur für Ankünfte und Übernachtungen der Fall.

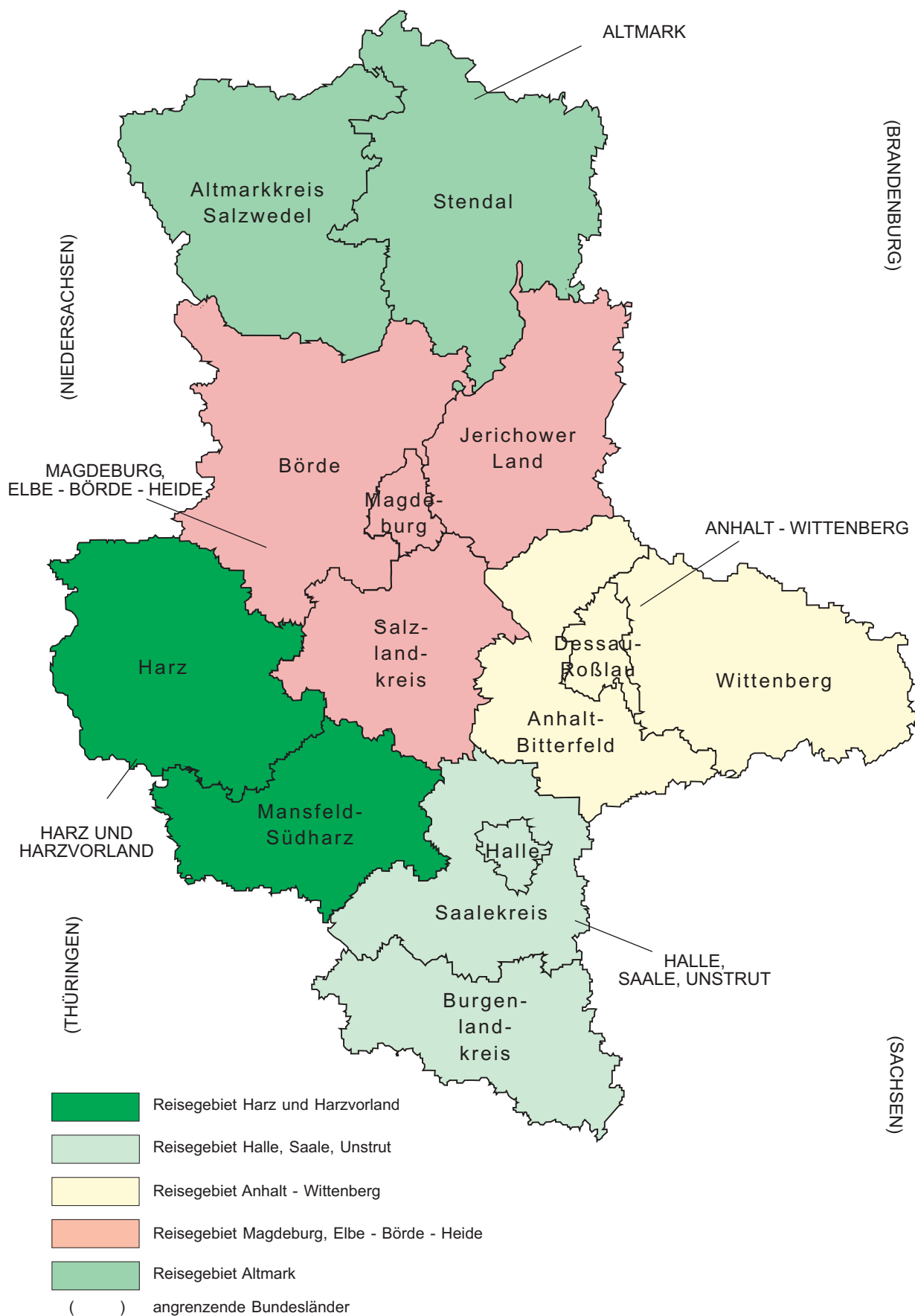
Allgemeiner Hinweis

Die Ergebnisse des laufenden Berichtsjahres sind vorläufig. Es werden die jeweils aktuellsten Angaben der Berichtseinheiten für den Berichtsmonat als auch für die Vormonate verwendet. Durch Rückkorrekturen kann die Summe der bereits veröffentlichten Monatsergebnisse vom aktuellen Ergebnis für den Jahresteil abweichen.

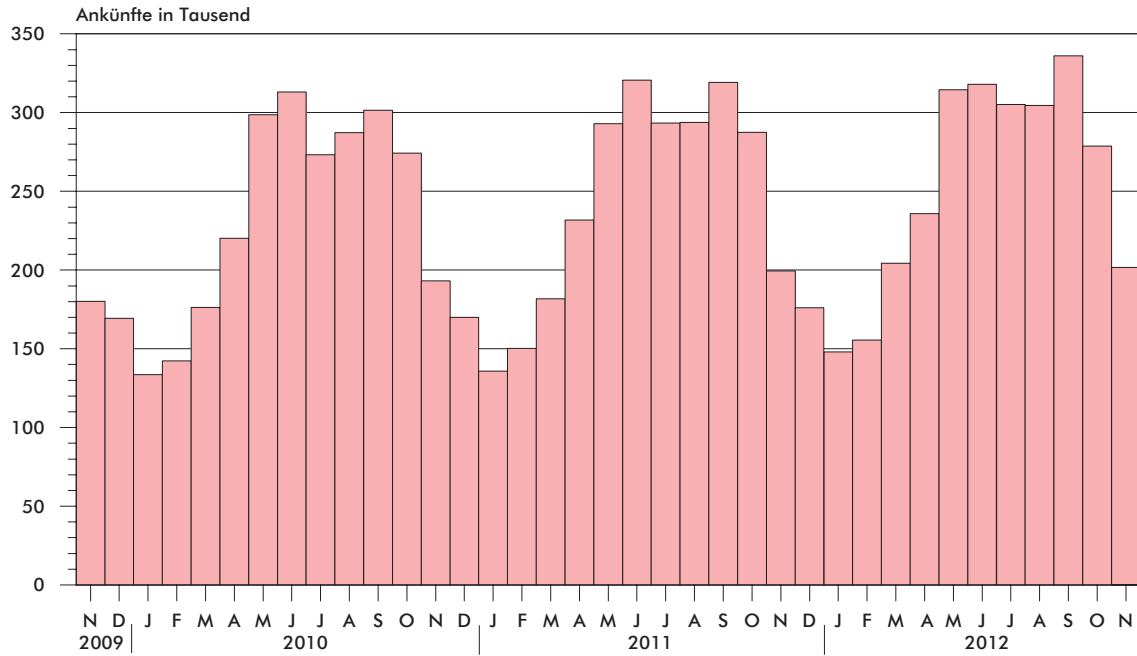
Zeichenerklärung

- = nichts vorhanden
- . = Zahlenwert geheimzuhalten
- x = Tabellenfach gesperrt, weil Aussagegewert nicht sinnvoll
(z.B. bei Vorjahresvergleichen ohne Basiswert oder programmtechnisch nicht möglich)
- ... = Angabe fällt später an
- ** = Veränderungsrate ist größer als 999 %

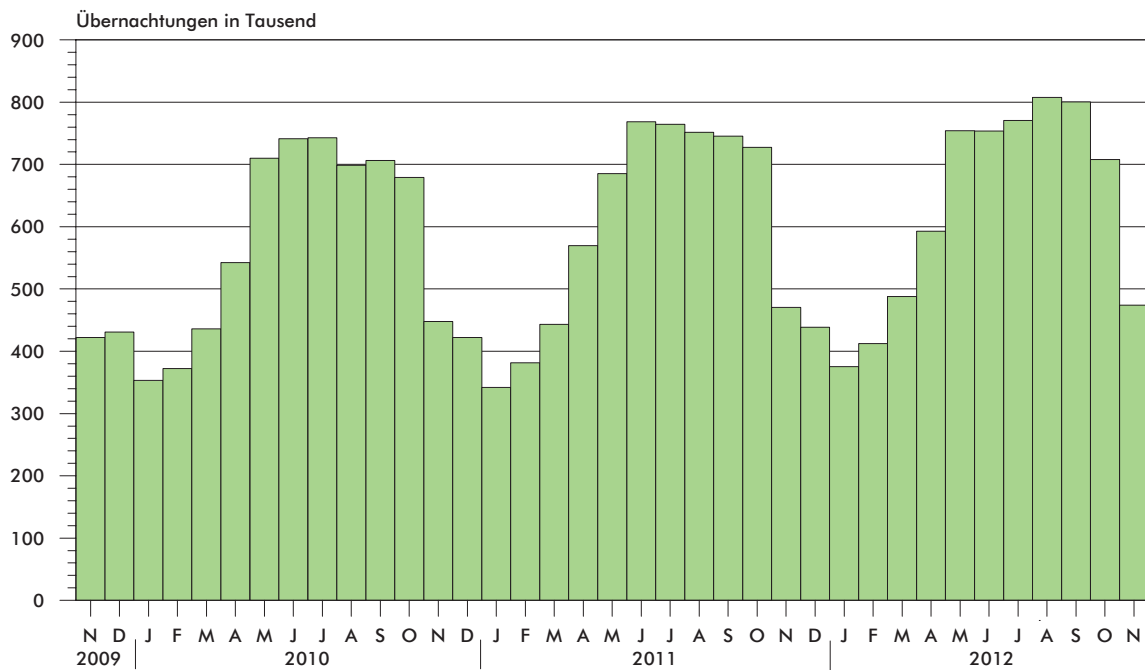
Zuordnung der Kreise zu Reisegebieten im Land Sachsen - Anhalt



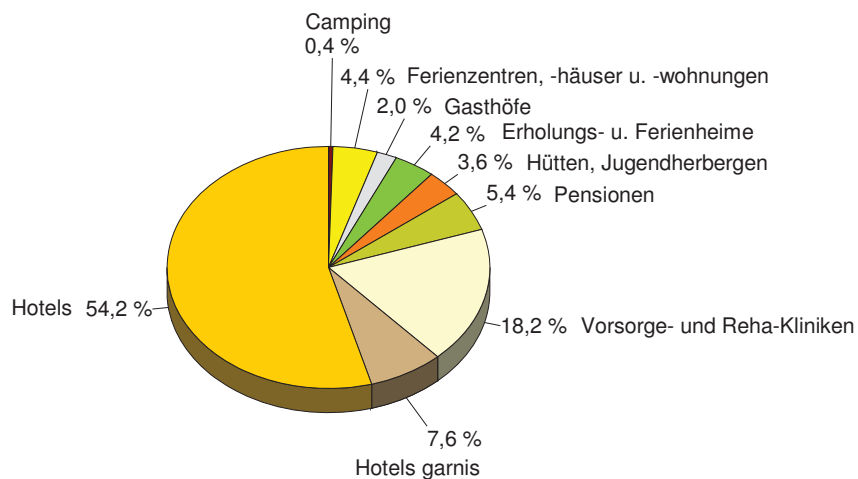
**Ankünfte in den Beherbergungsbetrieben einschließlich Camping
in Sachsen-Anhalt seit November 2009**



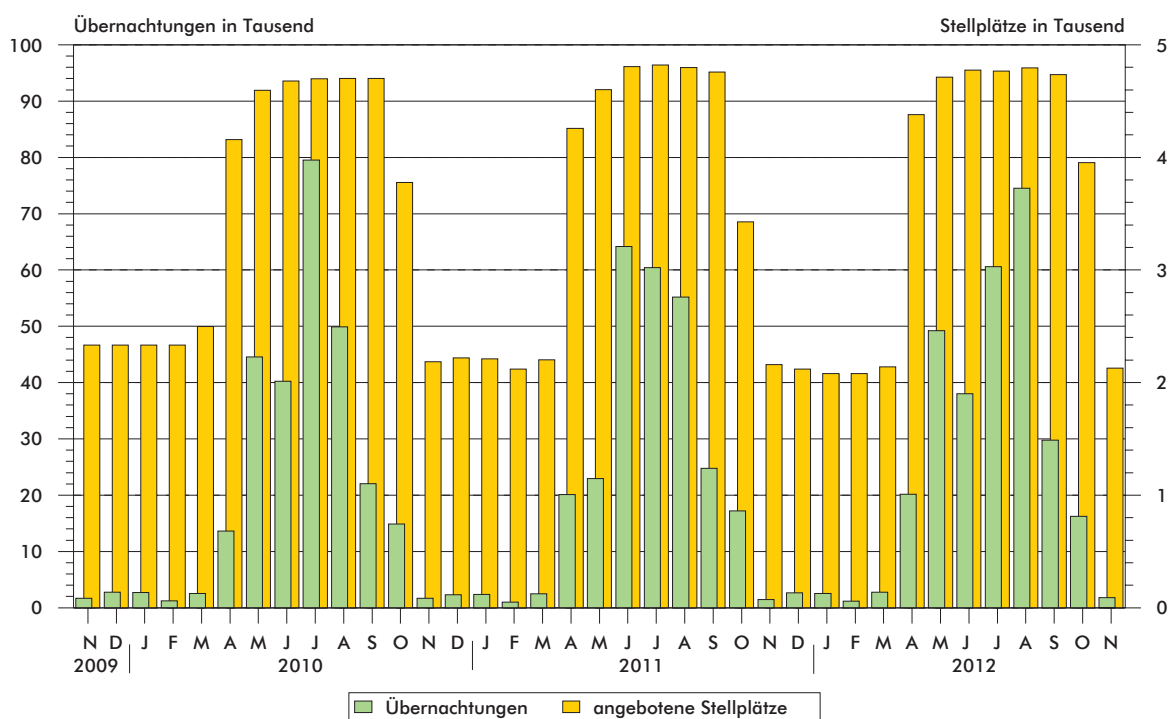
**Übernachtungen in den Beherbergungsbetrieben einschließlich Camping
in Sachsen-Anhalt seit November 2009**



**Anteile der Betriebsarten an den Übernachtungen
in Beherbergungsbetrieben des Landes Sachsen-Anhalt
im Monat November 2012**



**Stellplätze¹⁾ und Übernachtungen¹⁾ auf Campingplätzen
in Sachsen-Anhalt seit November 2009**



1) Stellplätze = Standplätze, graphische Darstellung ohne Dauercamping

1. Ergebnisse der Beherbergungsstatistik (einschließlich Camping) Sachsen-Anhalts 1993 - 2012

Jahr Monat	Geöffnete Betriebe	Angebote Schlafgelegenheiten ⁴⁾	Durchschnitt- liche Auslastung der angebotenen Schlafgelegenheiten	Ankünfte	Über- nachtungen	Durchschnitt- liche Aufenthalts- dauer
	Anzahl	Anzahl	%	Anzahl	Anzahl	Tage
1993 ¹⁾	534	32 120	31,0	1 278 448	3 638 874	2,8
1994 ¹⁾	776	43 225	29,1	1 661 695	4 586 336	2,8
1995 ¹⁾	958	53 332	27,4	1 911 555	5 330 109	2,8
1996 ¹⁾	985	55 718	27,4	2 020 138	5 569 740	2,8
1997 ¹⁾	1 015	57 253	25,5	2 058 754	5 329 486	2,6
1998 ¹⁾	1 025	58 703	25,0	2 139 981	5 366 764	2,5
1999 ¹⁾	1 037	60 052	25,9	2 242 429	5 671 655	2,5
2000 ¹⁾	1 052	61 016	25,5	2 255 209	5 688 586	2,5
2001 ¹⁾	1 074	60 505	26,2	2 302 249	5 789 726	2,5
2002 ¹⁾	1 049	58 600	26,1	2 190 160	5 584 831	2,5
2003 ¹⁾	1 046	60 220	25,8	2 240 456	5 666 885	2,5
2004 ¹⁾	1 040	60 783	25,9	2 348 778	5 874 270	2,5
2005 ¹⁾	1 031	60 939	26,5	2 419 692	6 009 339	2,5
2006 ¹⁾	1 060	61 913	26,5	2 568 144	6 414 065	2,5
2007 ¹⁾	1 070	61 829	26,9	2 584 914	6 562 556	2,5
2008 ¹⁾	1 072	62 230	27,0	2 641 801	6 699 594	2,5
2009 ¹⁾	1 082	62 433	27,2	2 684 856	6 743 135	2,5
2010 ¹⁾	1 064	61 314	27,7	2 777 136	6 857 027	2,5
2011 ¹⁾	1 064	61 260	28,7	2 885 685	7 069 738	2,4
Januar	1 053	61 085	18,1	136 124	342 137	2,5
Februar	1 043	60 447	22,5	149 983	379 820	2,5
März	1 054	61 624	22,6	178 888	431 223	2,4
April	1 127	71 304	27,4	233 371	574 141	2,5
Mai	1 143	73 046	30,0	290 537	678 821	2,3
Juni	1 148	73 990	34,9	321 850	770 587	2,4
Juli	1 147	74 050	33,4	297 077	765 828	2,6
August	1 150	74 124	32,8	295 578	752 071	2,5
September	1 151	73 834	33,5	318 617	740 906	2,3
Oktober	1 120	68 114	34,6	286 205	722 336	2,5
November	1 061	61 218	25,8	201 432	473 079	2,3
Dezember	1 064	61 260	23,3	176 023	438 789	2,5
2012 ^{2) 3)}						
Januar	1 020	60 434	20,0	147 167	373 589	2,5
Februar	1 008	60 037	23,5	155 357	409 701	2,6
März	1 017	60 999	25,6	197 964	482 575	2,4
April	1 097	71 361	28,0	231 677	591 242	2,6
Mai	1 115	73 217	33,2	309 985	751 992	2,4
Juni	1 118	73 679	34,1	317 752	753 902	2,4
Juli	1 115	73 659	33,9	302 580	771 726	2,6
August	1 116	73 701	35,2	301 769	804 489	2,7
September	1 115	73 156	36,1	331 040	789 065	2,4
Oktober	1 086	69 723	33,2	277 987	703 231	2,5
November	1 008	60 685	26,2	201 625	474 299	2,4
Dezember

1) Betriebe und Schlafgelegenheiten Stand 31.12.

2) vorläufiges Ergebnis

3) ab 2012 Ergebnisse von Betrieben mit zehn und mehr Schlafgelegenheiten, Vorjahre Betriebe mit neun und mehr Schlafgelegenheiten

4) Doppelbetten zählen als 2 Schlafgelegenheiten. Für Camping wird 1 Stellplatz in 4 Schlafgelegenheiten umgerechnet.

2. Ergebnisse der Beherbergungsstatistik (ohne Camping) Sachsen-Anhalts 1993 - 2012

Jahr Monat	Geöffnete Betriebe	Angebote- ne Betten	Durchschnitt- liche Auslastung der angebotenen Betten	Ankünfte	Über- nach- tungen	Durchschnitt- liche Aufenthalts- dauer
	Anzahl	Anzahl	%	Anzahl	Anzahl	Tage
1993 ¹⁾	523	26 124	36,8	1 190 601	3 367 559	2,8
1994 ¹⁾	761	36 497	34,6	1 566 937	4 277 803	2,7
1995 ¹⁾	942	45 128	33,2	1 811 003	5 007 498	2,8
1996 ¹⁾	962	46 414	31,3	1 932 154	5 285 103	2,7
1997 ¹⁾	992	48 021	28,7	1 975 694	5 063 247	2,6
1998 ¹⁾	1 001	49 311	28,3	2 058 299	5 117 997	2,5
1999 ¹⁾	1 014	49 668	30,0	2 148 827	5 397 178	2,5
2000 ¹⁾	1 028	50 468	29,5	2 172 719	5 440 659	2,5
2001 ¹⁾	1 051	50 537	29,9	2 214 457	5 552 933	2,5
2002 ¹⁾	1 028	49 376	29,0	2 109 187	5 364 807	2,5
2003 ¹⁾	1 023	50 440	29,5	2 142 285	5 407 056	2,5
2004 ¹⁾	1 016	50 443	30,2	2 256 199	5 632 471	2,5
2005 ¹⁾	1 007	50 599	30,9	2 324 562	5 765 201	2,5
2006 ¹⁾	1 036	52 157	32,7	2 473 256	6 175 243	2,5
2007 ¹⁾	1 042	51 957	32,8	2 491 592	6 318 556	2,5
2008 ¹⁾	1 045	52 698	33,1	2 536 496	6 437 309	2,5
2009 ¹⁾	1 054	53 101	32,9	2 563 953	6 444 477	2,5
2010 ¹⁾	1 043	52 434	33,6	2 672 362	6 584 600	2,5
2011 ¹⁾	1 042	52 784	34,7	2 771 521	6 787 242	2,4
Januar	1 028	52 245	21,1	135 670	339 809	2,5
Februar	1 019	51 967	26,1	149 721	378 801	2,5
März	1 029	52 820	26,3	177 991	428 695	2,4
April	1 069	54 108	34,2	225 296	553 758	2,5
Mai	1 074	54 642	38,8	280 912	656 978	2,3
Juni	1 076	54 766	42,8	294 270	703 858	2,4
Juli	1 076	54 842	41,3	271 357	702 417	2,6
August	1 080	54 932	40,9	273 066	695 877	2,5
September	1 083	54 802	43,5	307 141	715 220	2,3
Oktober	1 074	54 566	41,7	279 883	704 280	2,5
November	1 038	52 582	30,0	200 828	471 436	2,3
Dezember	1 042	52 784	26,9	175 386	436 113	2,5
2012 ^{2) 3)}						
Januar	1 000	52 118	23,1	146 600	371 513	2,5
Februar	988	51 721	27,3	155 044	408 564	2,6
März	996	52 443	29,6	196 682	479 696	2,4
April	1 040	54 037	35,2	223 393	569 482	2,5
Mai	1 047	54 561	41,2	290 017	696 484	2,4
Juni	1 048	54 583	43,8	301 218	717 466	2,4
Juli	1 045	54 507	42,1	278 657	710 537	2,5
August	1 046	54 525	43,3	275 030	731 984	2,7
September	1 046	54 220	46,8	318 966	760 534	2,4
Oktober	1 036	53 911	41,2	272 109	686 974	2,5
November	986	52 169	30,4	201 107	472 512	2,3
Dezember

1) Betriebe und Betten Stand 31.12.

2) vorläufiges Ergebnis

3) ab 2012 Ergebnisse von Betrieben mit zehn und mehr Schlafgelegenheiten, Vorjahre Betriebe mit neun und mehr Schlafgelegenheiten

3. Beherbergungsbetriebe (einschl. Camping), Schlafgelegenheiten und Auslastung
der Kapazitäten nach Kreisen

Land Kreisfreie Stadt Landkreis	November 2012							Januar bis Nov. 2012
	Betriebe			in den Betrieben angebotene Schlafgelegenheiten ¹⁾				durch- schnitt- liche Aus- lastung
	ins- gesamt	darunter geöffnete		ins- gesamt	Verände- rung ge- genüber dem Vor- jahres- monat	durch- schnitt- liche Aus- lastung	nachrichtlich	
		zu- sammen	Verände- rung ge- genüber dem Vor- jahres- monat				maximales Angebot an Schlafge- legenheiten der letzten 13 Monate	
							Anzahl	
Sachsen-Anhalt insgesamt	1 116	1 008	- 2,8	60 685	- 0,5	26,2	74 758	30,3
Dessau-Roßlau, Stadt	24	21	- 4,5	1 303	- 1,5	31,8	1 501	39,9
Halle (Saale), Stadt	37	36	0,0	2 341	- 0,2	45,0	2 529	39,9
Magdeburg, Stadt	38	37	- 2,6	4 261	- 0,4	38,5	5 263	31,4
Altmarkkreis Salzwedel	54	47	2,2	2 545	- 2,5	27,0	4 314	27,3
Anhalt-Bitterfeld	60	56	0,0	2 783	4,3	17,2	3 339	20,5
Börde	66	61	- 9,0	4 103	- 8,6	25,7	5 467	25,0
Burgenlandkreis	111	97	2,1	5 016	3,3	24,9	6 089	31,4
Harz	312	288	- 5,3	19 766	- 1,0	23,8	20 770	34,6
Jerichower Land	48	41	- 2,4	1 406	0,9	21,4	2 592	18,9
Mansfeld-Südharz	71	70	- 4,1	3 933	3,0	16,4	3 988	25,6
Saalekreis	79	73	2,8	3 989	4,9	25,9	4 826	26,0
Salzlandkreis	67	61	- 1,6	2 863	- 0,2	31,1	4 015	29,9
Stendal	59	46	- 2,1	1 888	- 1,7	24,4	3 291	26,1
Wittenberg	90	74	- 5,1	4 488	- 3,3	28,8	6 774	31,3

1) Doppelbetten zählen als 2 Schlafgelegenheiten. Für Camping wird 1 Stellplatz in 4 Schlafgelegenheiten umgerechnet.

4. Ankünfte, Übernachtungen und Aufenthaltsdauer der Gäste in Beherbergungsbetrieben (einschl. Camping)
nach Kreisen

Land Kreisfreie Stadt Landkreis	November 2012					Januar bis November 2012				
	Ankünfte		Übernachtungen		durch- schn. Aufent- halts- dauer	Ankünfte		Übernachtungen		durch- schn. Aufent- halts- dauer
	insge- sam	Veränd. gegen- über Vorj.- monat	insge- sam	Veränd. gegen- über Vorj.- monat		insge- sam	Veränd. gegen- über Vorj.- zeitr.	insge- sam	Veränd. gegen- über Vorj.- zeitr.	
	Anzahl	%	Anzahl	%	Tage	Anzahl	%	Anzahl	%	Tage
Sachsen-Anhalt insgesamt	201 625	0,4	474 299	0,5	2,4	2 774 903	2,7	6 905 811	4,4	2,5
Dessau-Roßlau, Stadt	7 713	- 1,1	12 441	- 3,7	1,6	111 599	4,8	187 340	11,4	1,7
Halle (Saale), Stadt	16 448	4,6	31 607	6,6	1,9	166 819	4,6	321 130	8,4	1,9
Magdeburg, Stadt	28 056	2,5	49 221	5,3	1,8	295 530	0,8	515 930	3,7	1,7
Altmarkkreis Salzwedel	5 330	- 16,2	20 651	- 18,3	3,9	84 689	4,4	304 096	3,9	3,6
Anhalt-Bitterfeld	7 478	- 7,8	14 397	- 5,1	1,9	97 370	4,6	202 648	12,1	2,1
Börde	13 835	- 4,2	31 591	- 1,7	2,3	171 409	0,7	418 637	3,1	2,4
Burgenlandkreis	12 275	4,4	37 314	3,4	3,0	204 112	- 7,9	580 916	- 1,7	2,8
Harz	55 102	2,2	139 216	1,3	2,5	811 391	5,4	2 353 801	4,5	2,9
Jerichower Land	4 901	- 11,4	8 831	- 9,8	1,8	69 636	- 4,7	129 378	- 6,4	1,9
Mansfeld-Südharz	9 303	10,2	19 307	18,4	2,1	139 631	5,0	332 939	10,2	2,4
Saalekreis	15 093	7,8	30 995	14,5	2,1	184 727	3,4	371 033	11,1	2,0
Salzlandkreis	7 839	- 13,8	26 697	- 10,2	3,4	107 804	1,0	347 175	1,2	3,2
Stendal	7 042	- 2,1	13 819	3,8	2,0	126 075	1,3	236 229	1,6	1,9
Wittenberg	11 210	1,1	38 212	- 4,6	3,4	204 111	7,1	604 559	4,5	3,0

5. Ankünfte, Übernachtungen und Aufenthaltsdauer der Gäste in Beherbergungsbetrieben
der Hotels, Gasthöfe und Pensionen nach Kreisen

Land Kreisfreie Stadt Landkreis	November 2012					Januar bis November 2012				
	Ankünfte		Übernachtungen		durch- schn. Aufent- halts- dauer	Ankünfte		Übernachtungen		durch- schn. Aufent- halts- dauer
	insge- samt	Veränd. gegen- über Vorj.- monat	insge- samt	Veränd. gegen- über Vorj.- monat		insge- samt	Veränd. gegen- über Vorj.- zeitr.	insge- samt	Veränd. gegen- über Vorj.- zeitr.	
	Anzahl	%	Anzahl	%	Tage	Anzahl	%	Anzahl	%	Tage
Sachsen-Anhalt insgesamt	173 817	1,3	327 950	2,4	1,9	2 155 572	2,9	4 309 616	5,2	2,0
Dessau-Roßlau, Stadt	7 045	- 0,5	10 917	- 3,3	1,5	99 706	5,2	158 577	10,4	1,6
Halle (Saale), Stadt	15 806	5,8	30 346	8,5	1,9	156 413	4,8	297 292	8,7	1,9
Magdeburg, Stadt	26 231	3,3	45 302	5,4	1,7	261 732	0,3	448 409	3,8	1,7
Altmarkkreis Salzwedel	4 340	- 12,6	8 707	- 16,3	2,0	53 503	3,1	113 697	6,5	2,1
Anhalt-Bitterfeld	7 051	- 8,2	13 495	- 4,8	1,9	80 872	0,0	161 446	8,6	2,0
Börde	12 533	- 2,5	19 342	- 2,4	1,5	139 951	4,0	225 831	4,5	1,6
Burgenlandkreis	9 190	3,4	16 023	- 5,6	1,7	139 672	- 8,0	261 258	- 7,0	1,9
Harz	43 348	3,0	92 412	3,0	2,1	584 536	5,4	1 450 470	5,7	2,5
Jerichower Land	4 422	- 14,8	7 638	- 13,6	1,7	58 457	2,2	102 138	0,2	1,7
Mansfeld-Südharz	7 198	8,2	13 797	13,1	1,9	88 912	5,7	180 562	8,4	2,0
Saalekreis	14 971	7,0	30 730	13,5	2,1	179 410	2,4	358 715	10,3	2,0
Salzlandkreis	6 442	- 14,2	11 141	- 16,4	1,7	78 075	- 1,7	135 178	- 3,3	1,7
Stendal	5 893	- 0,3	11 507	6,4	2,0	86 825	- 0,5	154 874	- 1,4	1,8
Wittenberg	9 347	10,3	16 593	12,2	1,8	147 508	10,8	261 169	12,7	1,8

6. Beherbergungsbetriebe (einschl. Camping), Schlafgelegenheiten und Auslastung der Kapazitäten nach Reisegebieten und Betriebsarten

Land	November 2012							Januar bis Nov. 2012
	Betriebe			in den Betrieben angebotene Schlafgelegenheiten ¹⁾				durch- schnitt- liche Aus- lastung
	ins- gesamt	darunter geöffnete		ins- gesamt	Verände- rung ge- genüber dem Vor- jahres- monat	durch- schnitt- liche Aus- lastung	nachrichtlich	
		zu- sammen	Verände- rung ge- genüber dem Vor- jahres- monat				maximales	
							Angebot an Schlafge- legenheiten der letzten 13 Monate	
Reisegebiet	Anzahl		%	Anzahl	%	Anzahl	%	
Betriebsart								
Sachsen-Anhalt								
Betriebe insgesamt	1 116	1 008	- 2,8	60 685	- 0,5	26,2	74 758	30,3
<u>Hotels, Gasthöfe, Pensionen</u>	831	794	- 3,3	37 214	- 0,3	29,6	38 619	34,2
Hotels (ohne Hotels garnis)	428	415	- 3,5	27 438	0,3	31,4	28 155	35,9
Hotels garnis	90	87	- 4,4	3 974	- 1,8	30,3	4 097	35,2
Gasthöfe	98	94	- 1,1	1 728	- 4,2	18,7	1 905	23,0
Pensionen	215	198	- 3,4	4 074	- 1,1	21,2	4 462	27,0
<u>Ferienunterkünfte und ähnliche</u>								
<u>Beherbergungsstätten</u>	202	179	- 1,6	11 692	- 0,9	16,8	13 380	32,4
Erholungs- und Ferienheime	45	45	- 4,3	2 817	- 3,7	23,8	2 840	33,0
Ferienzentren	19	16	0,0	2 478	- 2,4	17,8	3 250	41,4
Ferienhäuser und Ferien- wohnungen	85	70	1,4	2 508	8,0	10,5	2 986	26,0
Jugendherbergen und Hütten	53	48	- 4,0	3 889	- 3,0	15,0	4 304	29,9
Campingplätze	70	22	4,8	8 516	- 0,9	0,7	19 496	6,2
Vorsorge- und Rehakliniken	13	13	0,0	3 263	0,0	88,1	3 263	85,2
Harz und Harzvorland								
Betriebe insgesamt	383	358	- 5,0	23 699	- 0,3	22,5	24 758	33,2
<u>Hotels, Gasthöfe, Pensionen</u>	274	254	- 5,9	11 809	- 1,6	30,5	12 460	40,2
Hotels (ohne Hotels garnis)	149	143	- 5,9	8 902	- 0,7	32,9	9 224	42,1
Hotels garnis	27	24	- 11,1	1 157	- 5,0	32,1	1 234	43,5
Gasthöfe	28	25	- 7,4	443	- 8,1	13,8	524	22,5
Pensionen	70	62	- 3,1	1 307	- 2,3	18,7	1 478	31,2
<u>Ferienunterkünfte und ähnliche</u>								
<u>Beherbergungsstätten</u>	96	92	- 3,2
Erholungs- und Ferienheime	23	23	0,0	1 591	0,6	24,5	1 602	33,6
Ferienzentren	10	10	0,0
Ferienhäuser und Ferien- wohnungen	47	45	- 2,2	1 803	2,9	9,0	1 859	26,7
Jugendherbergen und Hütten	16	14	- 12,5	1 471	- 3,9	18,8	1 561	36,9
Campingplätze	11	10	0,0	4 836	2,5	0,5	4 972	5,5
Vorsorge- und Rehakliniken	2	2	0,0

1) Doppelbetten zählen als 2 Schlafgelegenheiten. Für Camping wird 1 Stellplatz in 4 Schlafgelegenheiten umgerechnet

Noch 6. Beherbergungsbetriebe (einschl. Camping), Schlafgelegenheiten und Auslastung der Kapazitäten nach Reisegebieten und Betriebsarten

Land <u>Reisegebiet</u> Betriebsart	November 2012							Januar bis Nov. 2012
	Betriebe			in den Betrieben angebotene Schlafgelegenheiten ¹⁾				durch- schnitt- liche Aus- lastung
	ins- gesamt	darunter geöffnete		ins- gesamt	Verände- rung ge- genüber dem Vor- jahres- monat	durch- schnitt- liche Aus- lastung	nachrichtlich	
		zu- sammen	Verände- rung ge- genüber dem Vor- jahres- monat				maximales	
							Angebot an Schlafge- legenheiten der letzten 13 Monate	
Anzahl		%	Anzahl	%		Anzahl	%	
Halle, Saale, Unstrut								
Betriebe insgesamt	227	206	2,0	11 346	3,1	29,4	13 444	31,2
<u>Hotels, Gasthöfe, Pensionen</u>	187	178	0,0	8 598	2,2	30,0	8 884	32,0
Hotels (ohne Hotels garnis)	94	91	- 1,1	6 419	2,5	30,6	6 584	32,7
Hotels garnis	22	22	0,0	1 010	- 0,7	36,0	1 033	37,3
Gasthöfe	25	24	9,1	447	10,1	18,8	463	25,0
Pensionen	46	41	- 2,4	722	- 0,4	22,9	804	23,3
<u>Ferienunterkünfte und ähnliche</u>								
<u>Beherbergungsstätten</u>	24	23	21,1
Erholungs- und Ferienheime	6	6	0,0
Ferienzentren	1	1	0,0
Ferienhäuser und Ferien- wohnungen	6	5	66,7	116	70,6	11,1	140	26,2
Jugendherbergen und Hütten	11	11	22,2	923	14,4	10,4	923	27,3
Campingplätze	13	2	0,0
Vorsorge- und Rehakliniken	3	3	0,0
Anhalt-Wittenberg								
Betriebe insgesamt	174	151	- 3,2	8 574	- 0,7	25,5	11 614	29,3
<u>Hotels, Gasthöfe, Pensionen</u>	127	122	- 3,2	5 399	- 0,8	25,4	5 660	31,7
Hotels (ohne Hotels garnis)	64	61	- 3,2	3 815	0,4	26,9	3 942	34,7
Hotels garnis	14	14	0,0	614	2,7	21,6	623	27,4
Gasthöfe	15	15	0,0	269	- 20,4	26,3	341	23,8
Pensionen	34	32	- 5,9	701	- 0,8	19,6	754	22,8
<u>Ferienunterkünfte und ähnliche</u>								
<u>Beherbergungsstätten</u>	33	23	- 8,0
Erholungs- und Ferienheime	4	4	0,0
Ferienzentren	2	2	0,0
Ferienhäuser und Ferien- wohnungen	16	8	0,0	310	25,0	11,9	635	23,4
Jugendherbergen und Hütten	11	9	- 18,2	610	- 23,1	12,1	870	27,6
Campingplätze	12	4	33,3	1 156	16,1	0,6	3 296	7,6
Vorsorge- und Rehakliniken	2	2	0,0

1) Doppelbetten zählen als 2 Schlafgelegenheiten. Für Camping wird 1 Stellplatz in 4 Schlafgelegenheiten umgerechnet

Noch 6. Beherbergungsbetriebe (einschl. Camping), Schlafgelegenheiten und Auslastung der Kapazitäten nach Reisegebieten und Betriebsarten

Land	November 2012							Januar bis Nov. 2012	
	Betriebe			in den Betrieben angebotene Schlafgelegenheiten ¹⁾				durchschnittliche Auslastung	
	insgesamt	darunter geöffnete		insgesamt	Veränderung gegenüber dem Vorjahresmonat	durchschnittliche Auslastung	nachrichtlich		
		zusammen	Veränderung gegenüber dem Vorjahresmonat				maximales Angebot an Schlafgelegenheiten der letzten 13 Monate		
							Anzahl		%
Reisegebiet	Betriebsart								
Magdeburg, Elbe-Börde-Heide									
Betriebe insgesamt		219	200	- 4,3	12 633	- 3,0	30,8	17 337	27,3
<u>Hotels, Gasthöfe, Pensionen</u>		164	164	- 3,5	8 820	- 0,2	31,5	8 903	30,8
Hotels (ohne Hotels garnis)		83	83	- 2,4	6 719	0,0	32,8	6 761	31,3
Hotels garnis		23	23	- 4,2	967	- 0,8	30,6	969	31,6
Gasthöfe		17	17	- 5,6	327	- 2,4	18,8	334	23,2
Pensionen		41	41	- 4,7	807	0,0	27,5	839	28,8
<u>Ferienunterkünfte und ähnliche Beherbergungsstätten</u>		33	29	- 6,5	1 469	- 6,0	20,3	1 878	28,6
Erholungs- und Ferienheime		10	10	- 16,7	540	- 16,9	23,7	544	30,8
Ferienzentren		3	1	0,0
Ferienhäuser und Ferienwohnungen		8	7	0,0
Jugendherbergen und Hütten		12	11	0,0	660	1,1	19,2	725	24,6
Campingplätze		18	3	- 25,0	1 484	- 15,9	1,3	5 696	5,0
Vorsorge- und Rehakliniken		4	4	0,0	860	0,0	91,3	860	90,2
Altmark									
Betriebe insgesamt		113	93	0,0	4 433	- 2,1	25,9	7 605	26,8
<u>Hotels, Gasthöfe, Pensionen</u>		79	76	- 1,3	2 588	- 1,2	26,0	2 712	30,6
Hotels (ohne Hotels garnis)		38	37	- 2,6	1 583	- 0,9	31,1	1 644	36,4
Hotels garnis		4	4	0,0	226	- 5,0	18,8	238	18,9
Gasthöfe		13	13	0,0	242	0,0	18,7	243	19,6
Pensionen		24	22	0,0	537	- 0,9	17,3	587	24,0
<u>Ferienunterkünfte und ähnliche Beherbergungsstätten</u>		16	12	0,0
Erholungs- und Ferienheime		2	2	0,0
Ferienzentren		3	2	0,0
Ferienhäuser und Ferienwohnungen		8	5	0,0	130	13,0	14,1	178	27,9
Jugendherbergen und Hütten		3	3	0,0	225	0,0	5,9	225	15,8
Campingplätze		16	3	50,0
Vorsorge- und Rehakliniken		2	2	0,0

1) Doppelbetten zählen als 2 Schlafgelegenheiten. Für Camping wird 1 Stellplatz in 4 Schlafgelegenheiten umgerechnet

7. Ankünfte, Übernachtungen und Aufenthaltsdauer der Gäste in Beherbergungsbetrieben (einschl. Camping)
nach Reisegebieten, Betriebsarten und zusammengefassten Gästegruppen

Land, Reisegebiet Betriebsart Ständiger Wohnsitz der Gäste Deutschland/Ausland	November 2012					Januar - November 2012				
	Ankünfte		Übernachtungen		durch- schn. Aufent- halts- dauer	Ankünfte		Übernachtungen		durch- schn. Aufent- halts- dauer
	insge- samt	Veränd. gegen- über Vorj.- monat	insge- samt	Veränd. gegen- über Vorj.- monat		insge- samt	Veränd. gegen- über Vorj.- zeitr.	insge- samt	Veränd. gegen- über Vorj.- zeitr.	
	Anzahl	%	Anzahl	%	Tage	Anzahl	%	Anzahl	%	Tage
Sachsen-Anhalt										
<u>Betriebe insgesamt</u>										
zusammen	201 625	0,4	474 299	0,5	2,4	2 774 903	2,7	6 905 811	4,4	2,5
Deutschland	188 986	0,2	445 182	0,8	2,4	2 564 045	2,2	6 401 377	3,6	2,5
Ausland	12 639	3,3	29 117	- 2,5	2,3	210 858	8,9	504 434	17,0	2,4
<u>Hotels, Gasthöfe, Pensionen</u>										
zusammen	173 817	1,3	327 950	2,4	1,9	2 155 572	2,9	4 309 616	5,2	2,0
Deutschland	161 819	0,8	301 560	2,3	1,9	1 977 035	2,4	3 930 290	4,5	2,0
Ausland	11 998	8,1	26 390	3,7	2,2	178 537	8,9	379 326	13,2	2,1
Hotels (ohne Hotels garnis)										
zusammen	137 954	0,9	256 809	3,8	1,9	1 671 087	2,8	3 312 483	5,3	2,0
Deutschland	127 729	0,7	235 465	3,8	1,8	1 520 984	2,2	2 998 451	4,6	2,0
Ausland	10 225	3,5	21 344	3,9	2,1	150 103	8,9	314 032	12,8	2,1
Hotels garnis										
zusammen	20 211	8,6	35 955	- 1,1	1,8	246 681	3,3	469 772	4,9	1,9
Deutschland	18 799	6,2	32 779	- 1,1	1,7	225 487	3,5	430 180	5,5	1,9
Ausland	1 412	55,5	3 176	- 1,1	2,2	21 194	1,2	39 592	- 1,2	1,9
Gasthöfe										
zusammen	5 249	- 5,2	9 527	- 9,5	1,8	75 965	1,9	140 387	- 0,1	1,8
Deutschland	5 155	- 4,3	9 397	- 4,7	1,8	73 701	1,1	135 985	- 0,8	1,8
Ausland	94	- 36,5	130	- 80,5	1,4	2 264	33,3	4 402	23,6	1,9
Pensionen										
zusammen	10 403	- 3,1	25 659	- 1,6	2,5	161 839	4,2	386 974	6,5	2,4
Deutschland	10 136	- 4,1	23 919	- 4,5	2,4	156 863	3,3	365 674	4,3	2,3
Ausland	267	60,8	1 740	68,0	6,5	4 976	44,4	21 300	63,1	4,3

Noch 7. Ankünfte, Übernachtungen und Aufenthaltsdauer der Gäste in Beherbergungsbetrieben (einschl. Camping)
nach Reisegebieten, Betriebsarten und zusammengefassten Gästegruppen

[illegible]

Noch 7. Ankünfte, Übernachtungen und Aufenthaltsdauer der Gäste in Beherbergungsbetrieben (einschl. Camping)
nach Reisegebieten, Betriebsarten und zusammengefassten Gästegruppen

Land, Reisegebiet Betriebsart Ständiger Wohnsitz der Gäste Deutschland/Ausland	November 2012					Januar - November 2012				
	Ankünfte		Übernachtungen		durch- schn. Aufent- halts- dauer	Ankünfte		Übernachtungen		durch- schn. Aufent- halts- dauer
	insge- samt	Veränd. gegen- über Vorj.- monat	insge- samt	Veränd. gegen- über Vorj.- monat		insge- samt	Veränd. gegen- über Vorj.- zeitr.	insge- samt	Veränd. gegen- über Vorj.- zeitr.	
	Anzahl	%	Anzahl	%	Tage	Anzahl	%	Anzahl	%	Tage
Harz und Harzvorland										
<u>Betriebe insgesamt</u>										
zusammen	64 405	3,3	158 523	3,1	2,5	951 022	5,4	2 686 740	5,2	2,8
Deutschland	62 361	3,8	153 902	4,0	2,5	906 165	5,0	2 531 284	4,0	2,8
Ausland	2 044	- 9,9	4 621	- 20,1	2,3	44 857	14,3	155 456	29,0	3,5
<u>Hotels, Gasthöfe, Pensionen</u>										
zusammen	50 546	3,7	106 209	4,2	2,1	673 448	5,4	1 631 032	6,0	2,4
Deutschland	48 713	3,2	102 287	4,1	2,1	641 558	5,1	1 547 753	5,7	2,4
Ausland	1 833	21,4	3 922	7,6	2,1	31 890	12,3	83 279	11,6	2,6
Hotels (ohne Hotels garnis)										
zusammen	40 616	1,1	86 314	2,2	2,1	518 798	5,0	1 275 191	5,8	2,5
Deutschland	39 215	0,7	83 226	2,1	2,1	493 743	4,9	1 208 783	5,6	2,4
Ausland	1 401	12,7	3 088	4,2	2,2	25 055	8,7	66 408	8,2	2,7
Hotels garnis										
zusammen	5 961	27,3	10 912	18,9	1,8	79 989	11,2	171 015	12,7	2,1
Deutschland	5 601	25,1	10 253	17,4	1,8	75 839	10,9	162 224	12,1	2,1
Ausland	360	74,8	659	49,4	1,8	4 150	18,6	8 791	25,6	2,1
Gasthöfe										
zusammen	935	- 1,6	1 736	- 1,4	1,9	18 454	- 2,0	38 118	- 7,7	2,1
Deutschland	923	0,4	1 716	1,5	1,9	17 887	- 2,5	36 957	- 8,4	2,1
Ausland	12	- 61,3	20	- 71,8	1,7	567	16,9	1 161	19,0	2,0
Pensionen										
zusammen	3 034	3,8	7 247	11,6	2,4	56 207	4,0	146 708	4,6	2,6
Deutschland	2 974	2,8	7 092	12,1	2,4	54 089	2,7	139 789	3,6	2,6
Ausland	60	100,0	155	- 8,3	2,6	2 118	56,8	6 919	31,2	3,3

[illegible]

Noch 7. Ankünfte, Übernachtungen und Aufenthaltsdauer der Gäste in Beherbergungsbetrieben (einschl. Camping)
nach Reisegebieten, Betriebsarten und zusammengefassten Gästegruppen

Land, Reisegebiet Betriebsart Ständiger Wohnsitz der Gäste Deutschland/Ausland	November 2012					Januar - November 2012				
	Ankünfte		Übernachtungen		durch- schn. Aufent- halts- dauer	Ankünfte		Übernachtungen		durch- schn. Aufent- halts- dauer
	insge- samt	Veränd. gegen- über Vorj.- monat	insge- samt	Veränd. gegen- über Vorj.- monat		insge- samt	Veränd. gegen- über Vorj.- zeitr.	insge- samt	Veränd. gegen- über Vorj.- zeitr.	
	Anzahl	%	Anzahl	%	Tage	Anzahl	%	Anzahl	%	Tage
Halle, Saale, Unstrut										
<u>Betriebe insgesamt</u>										
zusammen	43 816	5,6	99 916	7,6	2,3	555 658	- 0,7	1 273 079	4,2	2,3
Deutschland	40 639	5,7	92 014	8,3	2,3	505 164	- 1,4	1 159 499	3,4	2,3
Ausland	3 177	4,5	7 902	0,7	2,5	50 494	5,8	113 580	13,9	2,2
<u>Hotels, Gasthöfe, Pensionen</u>										
zusammen	39 967	5,7	77 099	7,1	1,9	475 495	- 0,2	917 265	4,3	1,9
Deutschland	36 881	6,0	69 489	8,3	1,9	427 001	- 0,8	809 505	3,2	1,9
Ausland	3 086	1,7	7 610	- 2,9	2,5	48 494	6,2	107 760	12,8	2,2
Hotels (ohne Hotels garnis)										
zusammen	31 404	4,5	58 835	10,3	1,9	370 767	- 1,6	696 034	2,9	1,9
Deutschland	28 684	4,9	52 798	10,2	1,8	329 144	- 2,4	608 652	1,9	1,8
Ausland	2 720	0,3	6 037	10,6	2,2	41 623	5,2	87 382	10,9	2,1
Hotels garnis										
zusammen	5 303	11,9	10 897	- 8,8	2,1	61 214	1,8	126 404	3,1	2,1
Deutschland	4 978	10,8	9 532	- 4,8	1,9	55 217	1,1	112 474	3,7	2,0
Ausland	325	30,5	1 365	- 29,2	4,2	5 997	8,9	13 930	- 1,3	2,3
Gasthöfe										
zusammen	1 446	- 4,7	2 469	- 4,1	1,7	21 634	10,8	35 948	7,5	1,7
Deutschland	1 426	- 4,0	2 442	- 2,8	1,7	21 309	10,9	35 418	7,8	1,7
Ausland	20	- 35,5	27	- 56,5	1,4	325	6,2	530	- 8,5	1,6
Pensionen										
zusammen	1 814	20,8	4 898	18,9	2,7	21 880	11,0	58 879	23,9	2,7
Deutschland	1 793	22,8	4 717	26,3	2,6	21 331	9,8	52 961	16,3	2,5
Ausland	21	- 50,0	181	- 53,2	8,6	549	87,4	5 918	197,1	10,8

[illegible]

Noch 7. Ankünfte, Übernachtungen und Aufenthaltsdauer der Gäste in Beherbergungsbetrieben (einschl. Camping)
nach Reisegebieten, Betriebsarten und zusammengefassten Gästegruppen

Land, Reisegebiet Betriebsart Ständiger Wohnsitz der Gäste Deutschland/Ausland	November 2012					Januar - November 2012				
	Ankünfte		Übernachtungen		durch- schn. Aufent- halts- dauer	Ankünfte		Übernachtungen		durch- schn. Aufent- halts- dauer
	insge- samt	Veränd. gegen- über Vorj.- monat	insge- samt	Veränd. gegen- über Vorj.- monat		insge- samt	Veränd. gegen- über Vorj.- zeitr.	insge- samt	Veränd. gegen- über Vorj.- zeitr.	
	Anzahl	%	Anzahl	%	Tage	Anzahl	%	Anzahl	%	Tage
Anhalt Wittenberg										
<u>Betriebe insgesamt</u>										
zusammen	26 401	- 2,2	65 050	- 4,6	2,5	413 080	5,9	994 547	7,2	2,4
Deutschland	24 418	- 2,1	60 171	- 4,1	2,5	370 153	5,2	907 461	6,2	2,5
Ausland	1 983	- 3,8	4 879	- 10,0	2,5	42 927	12,4	87 086	19,1	2,0
<u>Hotels, Gasthöfe, Pensionen</u>										
zusammen	23 443	0,9	41 005	1,9	1,7	328 086	6,2	581 192	10,9	1,8
Deutschland	21 573	1,4	36 751	2,1	1,7	290 910	5,1	510 953	9,0	1,8
Ausland	1 870	- 4,6	4 254	- 0,3	2,3	37 176	15,8	70 239	27,2	1,9
Hotels (ohne Hotels garnis)										
zusammen	18 358	1,2	30 838	4,2	1,7	255 794	7,3	445 046	13,2	1,7
Deutschland	16 886	3,1	28 046	7,4	1,7	223 961	6,5	386 371	11,6	1,7
Ausland	1 472	- 16,6	2 792	- 19,9	1,9	31 833	13,7	58 675	24,8	1,8
Hotels garnis										
zusammen	2 483	1,0	3 980	- 5,7	1,6	33 890	5,9	55 599	9,0	1,6
Deutschland	2 218	- 4,2	3 601	- 8,9	1,6	30 164	4,4	49 578	8,1	1,6
Ausland	265	85,3	379	41,9	1,4	3 726	19,7	6 021	16,7	1,6
Gasthöfe										
zusammen	946	- 13,4	2 121	- 10,0	2,2	12 274	- 6,4	24 963	- 0,1	2,0
Deutschland	917	- 13,5	2 091	8,7	2,3	11 522	- 8,7	23 395	- 1,8	2,0
Ausland	29	- 12,1	30	- 93,1	1,0	752	54,7	1 568	33,7	2,1
Pensionen										
zusammen	1 656	7,7	4 066	- 0,2	2,5	26 128	2,7	55 584	1,8	2,1
Deutschland	1 552	2,3	3 013	- 24,6	1,9	25 263	1,4	51 609	- 2,1	2,0
Ausland	104	420,0	1 053	**	10,1	865	69,3	3 975	112,6	4,6

[illegible]

Noch 7. Ankünfte, Übernachtungen und Aufenthaltsdauer der Gäste in Beherbergungsbetrieben (einschl. Camping)
nach Reisegebieten, Betriebsarten und zusammengefassten Gästegruppen

Land, Reisegebiet Betriebsart Ständiger Wohnsitz der Gäste Deutschland/Ausland	November 2012					Januar - November 2012				
	Ankünfte		Übernachtungen		durch- schn. Aufent- halts- dauer	Ankünfte		Übernachtungen		durch- schn. Aufent- halts- dauer
	insge- samt	Veränd. gegen- über Vorj.- monat	insge- samt	Veränd. gegen- über Vorj.- monat		insge- samt	Veränd. gegen- über Vorj.- zeitr.	insge- samt	Veränd. gegen- über Vorj.- zeitr.	
	Anzahl	%	Anzahl	%	Tage	Anzahl	%	Anzahl	%	Tage
Magdeburg, Elbe-Börde-Heide										
<u>Betriebe insgesamt</u>										
zusammen	54 631	- 3,2	116 340	- 1,7	2,1	644 379	0,2	1 411 120	1,9	2,2
Deutschland	49 538	- 4,5	105 716	- 2,8	2,1	578 384	- 0,2	1 285 618	2,1	2,2
Ausland	5 093	11,5	10 624	10,3	2,1	65 995	3,5	125 502	0,4	1,9
<u>Hotels, Gasthöfe, Pensionen</u>										
zusammen	49 628	- 2,6	83 423	- 1,8	1,7	538 215	1,2	911 556	2,4	1,7
Deutschland	44 727	- 4,0	73 580	- 3,2	1,6	481 735	0,8	804 607	2,0	1,7
Ausland	4 901	13,1	9 843	10,5	2,0	56 480	4,3	106 949	5,6	1,9
Hotels (ohne Hotels garnis)										
zusammen	39 922	- 0,5	66 033	1,8	1,7	426 559	1,9	704 119	2,9	1,7
Deutschland	35 544	- 1,7	57 155	0,8	1,6	378 328	1,2	609 950	2,0	1,6
Ausland	4 378	11,0	8 878	8,7	2,0	48 231	8,1	94 169	9,4	2,0
Hotels garnis										
zusammen	5 758	- 5,7	8 890	- 8,7	1,5	63 639	- 3,6	101 714	- 2,3	1,6
Deutschland	5 324	- 8,3	8 148	- 11,2	1,5	56 573	- 1,5	91 605	0,3	1,6
Ausland	434	43,7	742	34,2	1,7	7 066	- 17,6	10 109	- 20,9	1,4
Gasthöfe										
zusammen	1 041	- 8,5	1 847	- 25,3	1,8	12 743	5,7	25 435	4,3	2,0
Deutschland	1 011	- 7,1	1 797	- 24,3	1,8	12 332	5,2	24 707	4,5	2,0
Ausland	30	- 40,0	50	- 49,5	1,7	411	22,0	728	- 1,9	1,8
Pensionen										
zusammen	2 907	- 18,5	6 653	- 15,6	2,3	35 274	0,0	80 288	4,1	2,3
Deutschland	2 848	- 19,3	6 480	- 16,9	2,3	34 502	- 0,4	78 345	3,8	2,3
Ausland	59	55,3	173	96,6	2,9	772	19,7	1 943	20,5	2,5

[illegible]

Noch 7. Ankünfte, Übernachtungen und Aufenthaltsdauer der Gäste in Beherbergungsbetrieben (einschl. Camping)
nach Reisegebieten, Betriebsarten und zusammengefassten Gästegruppen

Land, Reisegebiet Betriebsart Ständiger Wohnsitz der Gäste Deutschland/Ausland	November 2012					Januar - November 2012				
	Ankünfte		Übernachtungen		durch- schn. Aufent- halts- dauer	Ankünfte		Übernachtungen		durch- schn. Aufent- halts- dauer
	insge- samt	Veränd. gegen- über Vorj.- monat	insge- samt	Veränd. gegen- über Vorj.- monat		insge- samt	Veränd. gegen- über Vorj.- zeitr.	insge- samt	Veränd. gegen- über Vorj.- zeitr.	
	Anzahl	%	Anzahl	%	Tage	Anzahl	%	Anzahl	%	Tage
Altmark										
<u>Betriebe insgesamt</u>										
zusammen	12 372	- 8,7	34 470	- 10,7	2,8	210 764	2,5	540 325	2,8	2,6
Deutschland	12 030	- 9,3	33 379	- 10,7	2,8	204 179	1,7	517 515	1,0	2,5
Ausland	342	15,2	1 091	- 8,9	3,2	6 585	40,4	22 810	77,6	3,5
<u>Hotels, Gasthöfe, Pensionen</u>										
zusammen	10 233	- 5,9	20 214	- 4,7	2,0	140 328	0,8	268 571	1,8	1,9
Deutschland	9 925	- 6,5	19 453	- 4,7	2,0	135 831	0,2	257 472	0,9	1,9
Ausland	308	17,1	761	- 5,0	2,5	4 497	26,2	11 099	29,7	2,5
Hotels (ohne Hotels garnis)										
zusammen	7 654	- 6,9	14 789	- 1,9	1,9	99 169	0,7	192 093	3,8	1,9
Deutschland	7 400	- 7,5	14 240	- 2,5	1,9	95 808	- 0,1	184 695	2,6	1,9
Ausland	254	17,6	549	17,6	2,2	3 361	30,0	7 398	43,7	2,2
Hotels garnis										
zusammen	706	13,7	1 276	0,0	1,8	7 949	- 9,4	15 040	- 17,4	1,9
Deutschland	678	10,6	1 245	- 0,9	1,8	7 694	- 9,8	14 299	- 16,8	1,9
Ausland	28	250,0	31	55,0	1,1	255	2,8	741	- 26,3	2,9
Gasthöfe										
zusammen	881	5,3	1 354	- 0,8	1,5	10 860	- 1,7	15 923	- 3,3	1,5
Deutschland	878	5,3	1 351	- 0,8	1,5	10 651	- 2,8	15 508	- 5,3	1,5
Ausland	3	0,0	3	0,0	1,0	209	148,8	415	351,1	2,0
Pensionen										
zusammen	992	- 17,4	2 795	- 20,1	2,8	22 350	7,4	45 515	3,4	2,0
Deutschland	969	- 16,8	2 617	- 17,9	2,7	21 678	7,5	42 970	3,0	2,0
Ausland	23	- 36,1	178	- 42,8	7,7	672	4,0	2 545	10,2	3,8

8. Ankünfte, Übernachtungen und Aufenthaltsdauer der Gäste in Beherbergungsbetrieben (einschl. Camping)
nach Reisegebieten und Herkunftsländern

Land Reisegebiet Herkunftsland	November 2012					Januar - November 2012				
	Ankünfte		Übernachtungen		durch- schn. Aufent- halts- dauer	Ankünfte		Übernachtungen		durch- schn. Aufent- halts- dauer
	insge- samt	Veränd. gegen- über Vorj.- monat	insge- samt	Veränd. gegen- über Vorj.- monat		insge- samt	Veränd. gegen- über Vorj.- zeitr.	insge- samt	Veränd. gegen- über Vorj.- zeitr.	
	Anzahl	%	Anzahl	%	Tage	Anzahl	%	Anzahl	%	Tage
Sachsen-Anhalt										
insgesamt	201 625	0,4	474 299	0,5	2,4	2 774 903	2,7	6 905 811	4,4	2,5
Deutschland	188 986	0,2	445 182	0,8	2,4	2 564 045	2,2	6 401 377	3,6	2,5
Ausland	12 639	3,3	29 117	- 2,5	2,3	210 858	8,9	504 434	17,0	2,4
Europa	10 329	1,6	22 679	- 6,2	2,2	182 004	7,6	428 677	15,5	2,4
Belgien	354	2,9	595	0,5	1,7	6 534	25,9	12 573	30,6	1,9
Bulgarien	46	- 2,1	469	20,6	10,2	805	13,2	3 621	41,2	4,5
Dänemark	435	- 16,8	966	- 20,8	2,2	21 469	8,0	42 757	8,4	2,0
Estland	64	14,3	117	58,1	1,8	1 162	16,1	1 576	4,6	1,4
Finnland	97	1,0	207	- 11,5	2,1	2 166	- 0,1	3 992	5,4	1,8
Frankreich	489	- 3,9	943	- 12,4	1,9	6 619	6,5	13 023	- 6,0	2,0
Griechenland	21	- 51,2	155	64,9	7,4	321	- 33,4	1 032	- 23,7	3,2
Irland	36	- 5,3	68	17,2	1,9	602	38,4	1 097	25,9	1,8
Island	9	- 57,1	18	- 35,7	2,0	146	- 8,2	295	4,6	2,0
Italien	412	- 21,5	1 068	- 20,0	2,6	5 914	8,8	15 755	27,6	2,7
Lettland	94	67,9	326	201,9	3,5	1 048	33,3	2 425	66,8	2,3
Litauen	217	16,7	323	- 11,7	1,5	4 426	42,9	5 134	30,8	1,2
Luxemburg	49	2,1	108	- 7,7	2,2	768	40,1	1 471	37,1	1,9
Malta	2	100,0	4	100,0	2,0	47	- 37,3	124	20,4	2,6
Niederlande	1 646	- 1,3	2 890	- 23,7	1,8	38 772	6,8	96 311	3,4	2,5
Norwegen	123	- 8,9	203	- 8,1	1,7	2 881	9,4	5 072	19,8	1,8
Österreich	875	8,3	2 114	31,8	2,4	13 688	- 6,2	29 816	3,7	2,2
Polen	1 684	50,2	3 606	10,6	2,1	15 909	17,5	55 641	61,9	3,5
Portugal	28	- 30,0	65	- 8,5	2,3	590	- 13,4	1 754	- 42,1	3,0
Rumänien	204	106,1	597	133,2	2,9	1 249	14,9	7 365	60,2	5,9
Russland	423	- 26,7	1 023	- 16,2	2,4	5 984	- 4,7	14 092	12,2	2,4
Schweden	318	12,0	449	- 7,6	1,4	10 706	- 6,9	15 126	- 3,2	1,4
Schweiz	659	12,1	1 417	39,6	2,2	12 219	6,0	23 485	10,9	1,9
Slowakische Republik	153	- 0,6	993	101,8	6,5	1 276	36,3	5 637	77,9	4,4
Slowenien	73	- 24,7	283	- 72,0	3,9	866	33,2	4 662	35,7	5,4
Spanien	155	- 24,8	346	- 23,1	2,2	2 681	- 7,2	6 009	- 1,2	2,2
Tschechische Republik	430	- 10,4	909	- 24,4	2,1	5 719	44,2	12 784	63,7	2,2
Türkei	62	0,0	143	- 29,2	2,3	710	- 12,9	2 429	18,7	3,4
Ukraine	139	37,6	211	44,5	1,5	1 281	20,4	2 642	34,1	2,1
Ungarn	152	- 38,7	512	- 40,9	3,4	2 217	- 13,1	8 261	9,1	3,7
Vereinigtes Königreich	529	1,9	937	- 14,6	1,8	9 353	5,8	21 667	- 4,2	2,3
Zypern	-	-	-	-	-	113	205,4	345	379,2	3,1
Sonstige europäische Länder	351	- 27,9	614	- 43,5	1,7	3 763	24,1	10 704	62,5	2,8

Noch 8. Ankünfte, Übernachtungen und Aufenthaltsdauer der Gäste in Beherbergungsbetrieben (einschl. Camping)
nach Reisegebieten und Herkunftsländern

Land Reisegebiet Herkunftsland	November 2012					Januar - November 2012				
	Ankünfte		Übernachtungen		durch- schn. Aufent- halts- dauer	Ankünfte		Übernachtungen		durch- schn. Aufent- halts- dauer
	insge- samt	Veränd. gegen- über Vorj.- monat	insge- samt	Veränd. gegen- über Vorj.- monat		insge- samt	Veränd. gegen- über Vorj.- zeitr.	insge- samt	Veränd. gegen- über Vorj.- zeitr.	
	Anzahl	%	Anzahl	%	Tage	Anzahl	%	Anzahl	%	Tage
Sachsen-Anhalt										
Afrika	36	- 58,6	83	- 80,6	2,3	902	38,6	2 929	54,8	3,2
Republik Südafrika	6	- 57,1	14	- 79,7	2,3	245	3,4	725	21,8	3,0
Sonstige afrikanische Länder	30	- 58,9	69	- 80,7	2,3	657	58,7	2 204	69,9	3,4
Asien	794	27,0	3 444	55,5	4,3	8 903	22,2	29 756	45,5	3,3
Arabische Golfstaaten	47	56,7	143	130,6	3,0	431	44,6	1 457	56,8	3,4
China (einschl. Hongkong)	274	0,4	1 657	24,9	6,0	2 252	3,4	12 845	65,1	5,7
Indien	15	- 16,7	62	93,8	4,1	203	7,4	1 086	103,4	5,3
Israel	94	56,7	168	25,4	1,8	494	6,7	1 180	- 2,1	2,4
Japan	82	- 33,3	200	- 49,5	2,4	1 506	10,4	4 619	15,7	3,1
Südkorea	124	125,5	272	231,7	2,2	2 618	46,6	4 043	21,0	1,5
Taiwan	4	100,0	6	0,0	1,5	148	39,6	303	16,5	2,0
Sonstige asiatische Länder	154	140,6	936	431,8	6,1	1 251	38,5	4 223	75,4	3,4
Amerika	867	- 12,5	1 929	- 15,5	2,2	11 939	15,2	28 751	17,4	2,4
Kanada	33	- 21,4	104	- 41,2	3,2	839	- 6,9	1 828	0,6	2,2
USA	765	- 12,2	1 656	- 12,7	2,2	9 844	18,7	23 042	14,3	2,3
Mittelamerika/Karibik	12	- 57,1	32	- 57,3	2,7	306	25,9	1 113	122,6	3,6
Brasilien	28	- 28,2	62	- 36,1	2,2	543	10,1	1 488	42,5	2,7
Sonstige südamerik. Länder	29	163,6	75	97,4	2,6	407	- 5,6	1 280	29,7	3,1
Australien, Ozeanien	50	- 43,8	79	- 54,9	1,6	1 202	1,3	2 337	1,7	1,9
Australien	18	- 78,0	35	- 77,6	1,9	961	- 6,2	1 911	- 3,3	2,0
Neuseeland, Ozeanien	32	357,1	44	131,6	1,4	241	48,8	426	32,3	1,8
Ohne Angaben	563	104,0	903	48,3	1,6	5 908	17,8	11 984	9,4	2,0

Noch 8. Ankünfte, Übernachtungen und Aufenthaltsdauer der Gäste in Beherbergungsbetrieben (einschl. Camping)
nach Reisegebieten und Herkunftsländern

Land Reisegebiet Herkunftsland	November 2012					Januar - November 2012				
	Ankünfte		Übernachtungen		durch- schn. Aufent- halts- dauer	Ankünfte		Übernachtungen		durch- schn. Aufent- halts- dauer
	insge- samt	Veränd. gegen- über Vorj.- monat	insge- samt	Veränd. gegen- über Vorj.- monat		insge- samt	Veränd. gegen- über Vorj.- zeitr.	insge- samt	Veränd. gegen- über Vorj.- zeitr.	
	Anzahl	%	Anzahl	%	Tage	Anzahl	%	Anzahl	%	Tage
Harz und Harzvorland										
insgesamt	64 405	3,3	158 523	3,1	2,5	951 022	5,4	2 686 740	5,2	2,8
Deutschland	62 361	3,8	153 902	4,0	2,5	906 165	5,0	2 531 284	4,0	2,8
Ausland	2 044	- 9,9	4 621	- 20,1	2,3	44 857	14,3	155 456	29,0	3,5
Europa	1 783	- 12,9	4 109	- 21,3	2,3	39 879	14,0	141 055	31,4	3,5
Belgien	69	35,3	124	- 8,1	1,8	1 085	5,2	2 535	4,9	2,3
Bulgarien	3	0,0	3	- 57,1	1,0	26	- 49,0	49	- 78,2	1,9
Dänemark	137	- 37,7	315	- 51,6	2,3	7 081	18,3	22 053	17,0	3,1
Estland	8	700,0	8	700,0	1,0	89	304,5	114	128,0	1,3
Finnland	22	175,0	55	292,9	2,5	376	45,2	734	59,6	2,0
Frankreich	31	3,3	52	- 18,8	1,7	810	11,4	1 921	22,7	2,4
Griechenland	1	-	6	-	6,0	50	- 46,8	104	- 54,2	2,1
Irland	3	50,0	3	- 25,0	1,0	46	- 8,0	88	- 40,5	1,9
Island	0	- 100,0	0	- 100,0	-	34	- 39,3	79	- 33,1	2,3
Italien	31	- 44,6	91	- 40,9	2,9	673	9,6	1 955	47,7	2,9
Lettland	36	414,3	252	620,0	7,0	165	129,2	1 189	239,7	7,2
Litauen	62	287,5	98	42,0	1,6	198	241,4	386	52,6	1,9
Luxemburg	12	200,0	19	72,7	1,6	188	95,8	545	107,2	2,9
Malta	-	-	-	-	-	2	- 86,7	2	- 91,7	1,0
Niederlande	495	- 11,1	1 124	- 23,9	2,3	14 536	7,4	49 287	4,4	3,4
Norwegen	19	111,1	34	161,5	1,8	572	56,7	1 634	138,9	2,9
Österreich	163	7,2	385	12,6	2,4	1 964	- 29,0	5 049	- 38,7	2,6
Polen	184	- 7,1	317	- 41,2	1,7	2 033	49,9	23 433	485,2	11,5
Portugal	4	- 20,0	10	0,0	2,5	95	46,2	452	31,4	4,8
Rumänien	5	- 66,7	18	- 72,3	3,6	185	122,9	2 198	275,7	11,9
Russland	53	- 30,3	191	- 23,6	3,6	940	17,6	2 910	42,2	3,1
Schweden	30	- 21,1	53	- 45,4	1,8	1 053	6,1	2 042	- 8,5	1,9
Schweiz	88	- 17,0	190	- 8,7	2,2	2 183	2,5	5 326	10,7	2,4
Slowakische Republik	19	- 9,5	83	- 2,4	4,4	210	62,8	950	68,7	4,5
Slowenien	20	-	81	-	4,1	32	113,3	95	187,9	3,0
Spanien	29	70,6	74	164,3	2,6	415	54,3	1 140	80,4	2,7
Tschechische Republik	41	- 29,3	122	- 8,3	3,0	786	99,5	2 245	148,1	2,9
Türkei	1	- 83,3	1	- 94,4	1,0	64	- 33,3	490	42,0	7,7
Ukraine	15	50,0	19	58,3	1,3	110	96,4	425	54,5	3,9
Ungarn	25	- 56,1	76	- 42,9	3,0	393	16,6	1 653	65,5	4,2
Vereinigtes Königreich	57	0,0	116	- 10,1	2,0	1 997	- 3,1	5 272	- 15,6	2,6
Zypern	-	-	-	-	-	22	-	96	-	4,4
Sonstige europäische Länder	120	- 54,7	189	- 64,5	1,6	1 466	251,6	4 604	393,5	3,1

Noch 8. Ankünfte, Übernachtungen und Aufenthaltsdauer der Gäste in Beherbergungsbetrieben (einschl. Camping)
nach Reisegebieten und Herkunftsländern

Land Reisegebiet Herkunftsland	November 2012					Januar - November 2012				
	Ankünfte		Übernachtungen		durch- schn. Aufent- halts- dauer	Ankünfte		Übernachtungen		durch- schn. Aufent- halts- dauer
	insge- samt	Veränd. gegen- über Vorj.- monat	insge- samt	Veränd. gegen- über Vorj.- monat		insge- samt	Veränd. gegen- über Vorj.- zeitr.	insge- samt	Veränd. gegen- über Vorj.- zeitr.	
	Anzahl	%	Anzahl	%	Tage	Anzahl	%	Anzahl	%	Tage
Harz und Harzvorland										
Afrika	5	- 50,0	11	- 77,1	2,2	268	101,5	1 012	113,1	3,8
Republik Südafrika	-	- 100,0	-	- 100,0	-	46	- 38,7	289	9,1	6,3
Sonstige afrikanische Länder	5	- 28,6	11	- 75,0	2,2	222	282,8	723	244,3	3,3
Asien	51	41,7	117	50,0	2,3	1 059	9,7	3 364	0,3	3,2
Arabische Golfstaaten	4	-	6	-	1,5	55	31,0	208	76,3	3,8
China (einschl. Hongkong)	17	112,5	50	212,5	2,9	249	72,9	926	60,2	3,7
Indien	6	50,0	10	42,9	1,7	25	56,3	89	134,2	3,6
Israel	-	-	-	-	-	106	23,3	466	25,9	4,4
Japan	12	- 7,7	19	- 44,1	1,6	420	7,4	1 066	- 8,2	2,5
Südkorea	2	100,0	3	200,0	1,5	29	- 57,4	54	- 80,1	1,9
Taiwan	2	0,0	2	- 66,7	1,0	30	20,0	37	- 5,1	1,2
Sonstige asiatische Länder	8	0,0	27	92,9	3,4	145	- 24,9	518	- 33,5	3,6
Amerika	60	- 1,6	109	- 42,0	1,8	1 588	17,9	4 655	6,2	2,9
Kanada	1	- 75,0	1	- 83,3	1,0	169	- 12,9	349	- 4,1	2,1
USA	48	9,1	92	- 35,2	1,9	1 179	28,3	3 736	11,6	3,2
Mittelamerika/Karibik	4	- 60,0	9	- 50,0	2,3	85	37,1	222	32,9	2,6
Brasilien	3	50,0	3	- 85,0	1,0	68	- 1,4	163	- 14,2	2,4
Sonstige südamerik. Länder	4	300,0	4	100,0	1,0	87	- 15,5	185	- 41,5	2,1
Australien, Ozeanien	5	- 37,5	7	- 63,2	1,4	277	34,5	562	25,4	2,0
Australien	5	- 28,6	7	- 30,0	1,4	240	47,2	485	44,8	2,0
Neuseeland, Ozeanien	-	- 100,0	-	- 100,0	-	37	- 14,0	77	- 31,9	2,1
Ohne Angaben	140	32,1	268	18,1	1,9	1 786	11,5	4 808	7,2	2,7

Noch 8. Ankünfte, Übernachtungen und Aufenthaltsdauer der Gäste in Beherbergungsbetrieben (einschl. Camping)
nach Reisegebieten und Herkunftsländern

Land Reisegebiet Herkunftsland	November 2012					Januar - November 2012				
	Ankünfte		Übernachtungen		durch- schn. Aufent- halts- dauer	Ankünfte		Übernachtungen		durch- schn. Aufent- halts- dauer
	insge- samt	Veränd. gegen- über Vorj.- monat	insge- samt	Veränd. gegen- über Vorj.- monat		insge- samt	Veränd. gegen- über Vorj.- zeitr.	insge- samt	Veränd. gegen- über Vorj.- zeitr.	
	Anzahl	%	Anzahl	%	Tage	Anzahl	%	Anzahl	%	Tage
Halle, Saale, Unstrut										
insgesamt	43 816	5,6	99 916	7,6	2,3	555 658	- 0,7	1 273 079	4,2	2,3
Deutschland	40 639	5,7	92 014	8,3	2,3	505 164	- 1,4	1 159 499	3,4	2,3
Ausland	3 177	4,5	7 902	0,7	2,5	50 494	5,8	113 580	13,9	2,2
Europa	2 153	- 4,3	5 508	- 4,0	2,6	38 241	- 0,6	84 898	7,6	2,2
Belgien	103	- 8,8	203	9,1	2,0	1 826	49,1	3 577	50,0	2,0
Bulgarien	5	66,7	6	100,0	1,2	78	- 13,3	166	- 26,9	2,1
Dänemark	61	- 17,6	84	- 5,6	1,4	5 872	3,3	7 399	5,5	1,3
Estland	4	33,3	5	66,7	1,3	59	- 34,4	151	- 36,8	2,6
Finnland	25	- 13,8	60	- 26,8	2,4	463	- 12,6	923	0,3	2,0
Frankreich	206	22,6	440	21,5	2,1	1 803	2,3	3 734	- 7,7	2,1
Griechenland	11	- 38,9	135	164,7	12,3	117	- 25,0	428	- 2,5	3,7
Irland	7	- 61,1	28	27,3	4,0	177	0,0	436	6,3	2,5
Island	3	- 40,0	6	20,0	2,0	25	38,9	42	10,5	1,7
Italien	116	- 4,9	434	49,1	3,7	1 864	17,7	5 453	50,6	2,9
Lettland	2	- 50,0	2	- 50,0	1,0	118	26,9	232	- 4,1	2,0
Litauen	9	- 10,0	27	125,0	3,0	216	- 7,3	366	1,9	1,7
Luxemburg	12	33,3	20	25,0	1,7	154	48,1	288	41,2	1,9
Malta	-	-	-	-	-	24	- 38,5	63	16,7	2,6
Niederlande	257	- 30,9	529	- 38,3	2,1	5 393	- 12,8	12 199	- 20,7	2,3
Norwegen	12	71,4	20	100,0	1,7	498	- 14,4	655	- 40,9	1,3
Österreich	227	- 0,9	677	22,2	3,0	3 500	- 14,3	8 302	4,3	2,4
Polen	268	19,6	697	- 25,8	2,6	2 491	29,1	8 318	78,2	3,3
Portugal	2	- 84,6	6	- 57,1	3,0	112	- 6,7	338	- 10,3	3,0
Rumänien	32	23,1	57	62,9	1,8	393	12,6	1 243	- 26,2	3,2
Russland	66	- 45,0	360	30,9	5,5	1 067	- 27,8	3 559	- 4,2	3,3
Schweden	60	100,0	73	32,7	1,2	3 036	- 24,1	3 861	- 20,5	1,3
Schweiz	217	95,5	459	119,6	2,1	2 773	8,4	5 265	4,9	1,9
Slowakische Republik	15	- 65,9	100	- 67,0	6,7	406	62,4	2 536	206,3	6,2
Slowenien	17	41,7	64	220,0	3,8	246	151,0	1 719	563,7	7,0
Spanien	25	- 44,4	56	- 64,1	2,2	536	10,7	1 214	- 4,9	2,3
Tschechische Republik	111	- 3,5	330	- 15,4	3,0	1 369	53,6	3 007	99,9	2,2
Türkei	26	- 16,1	62	- 53,4	2,4	244	- 1,2	844	25,0	3,5
Ukraine	60	66,7	89	58,9	1,5	351	8,0	707	20,6	2,0
Ungarn	43	- 6,5	190	201,6	4,4	570	- 5,2	1 666	- 42,7	2,9
Vereinigtes Königreich	89	- 41,1	136	- 51,9	1,5	1 823	4,8	3 780	- 0,6	2,1
Zypern	-	-	-	-	-	36	**	141	605,0	3,9
Sonstige europäische Länder	62	0,0	153	- 40,7	2,5	601	- 20,0	2 286	11,5	3,8

Noch 8. Ankünfte, Übernachtungen und Aufenthaltsdauer der Gäste in Beherbergungsbetrieben (einschl. Camping)
nach Reisegebieten und Herkunftsländern

Land Reisegebiet Herkunftsland	November 2012					Januar - November 2012				
	Ankünfte		Übernachtungen		durch- schn. Aufent- halts- dauer	Ankünfte		Übernachtungen		durch- schn. Aufent- halts- dauer
	insge- samt	Veränd. gegen- über Vorj.- monat	insge- samt	Veränd. gegen- über Vorj.- monat		insge- samt	Veränd. gegen- über Vorj.- zeitr.	insge- samt	Veränd. gegen- über Vorj.- zeitr.	
	Anzahl	%	Anzahl	%	Tage	Anzahl	%	Anzahl	%	Tage
Halle, Saale, Unstrut										
Afrika	10	- 67,7	27	- 88,6	2,7	251	43,4	960	40,1	3,8
Republik Südafrika	4	- 33,3	8	- 75,0	2,0	65	91,2	112	10,9	1,7
Sonstige afrikanische Länder	6	- 76,0	19	- 90,7	3,2	186	31,9	848	45,2	4,6
Asien	233	87,9	862	90,3	3,7	4 026	58,8	10 582	86,1	2,6
Arabische Golfstaaten	9	- 50,0	30	- 11,8	3,3	172	63,8	519	45,8	3,0
China (einschl. Hongkong)	37	54,2	464	321,8	12,5	363	11,7	2 700	169,7	7,4
Indien	5	- 28,6	35	250,0	7,0	70	0,0	608	234,1	8,7
Israel	9	80,0	10	66,7	1,1	90	- 30,2	233	- 21,3	2,6
Japan	31	34,8	110	- 42,4	3,5	547	47,4	2 476	39,3	4,5
Südkorea	116	197,4	129	95,5	1,1	2 367	76,5	2 747	85,9	1,2
Taiwan	2	-	4	-	2,0	51	59,4	107	105,8	2,1
Sonstige asiatische Länder	24	200,0	80	122,2	3,3	366	125,9	1 192	119,5	3,3
Amerika	557	11,8	1 167	4,6	2,1	5 391	32,9	12 371	34,5	2,3
Kanada	8	100,0	55	292,9	6,9	201	50,0	558	60,8	2,8
USA	542	14,6	1 087	4,6	2,0	4 877	32,1	10 697	29,0	2,2
Mittelamerika/Karibik	1	- 83,3	15	- 40,0	15,0	48	17,1	166	93,0	3,5
Brasilien	3	- 78,6	4	- 89,2	1,3	177	75,2	692	143,7	3,9
Sonstige südamerik. Länder	3	200,0	6	500,0	2,0	88	- 2,2	258	38,0	2,9
Australien, Ozeanien	30	25,0	33	- 17,5	1,1	220	- 3,9	448	- 26,4	2,0
Australien	5	- 78,3	8	- 79,5	1,6	167	- 11,6	351	- 35,1	2,1
Neuseeland, Ozeanien	25	**	25	**	1,0	53	32,5	97	42,6	1,8
Ohne Angaben	194	70,2	305	14,7	1,6	2 365	4,1	4 321	- 6,9	1,8

Noch 8. Ankünfte, Übernachtungen und Aufenthaltsdauer der Gäste in Beherbergungsbetrieben (einschl. Camping)
nach Reisegebieten und Herkunftsländern

Land Reisegebiet Herkunftsland	November 2012					Januar - November 2012				
	Ankünfte		Übernachtungen		durch- schn. Aufent- halts- dauer	Ankünfte		Übernachtungen		durch- schn. Aufent- halts- dauer
	insge- samt	Veränd. gegen- über Vorj.- monat	insge- samt	Veränd. gegen- über Vorj.- monat		insge- samt	Veränd. gegen- über Vorj.- zeitr.	insge- samt	Veränd. gegen- über Vorj.- zeitr.	
	Anzahl	%	Anzahl	%	Tage	Anzahl	%	Anzahl	%	Tage
Anhalt-Wittenberg										
insgesamt	26 401	- 2,2	65 050	- 4,6	2,5	413 080	5,9	994 547	7,2	2,4
Deutschland	24 418	- 2,1	60 171	- 4,1	2,5	370 153	5,2	907 461	6,2	2,5
Ausland	1 983	- 3,8	4 879	- 10,0	2,5	42 927	12,4	87 086	19,1	2,0
Europa	1 613	- 3,1	3 976	- 16,0	2,5	37 690	13,2	75 012	19,3	2,0
Belgien	42	10,5	71	22,4	1,7	920	4,9	1 556	10,7	1,7
Bulgarien	19	5,6	261	23,7	13,7	236	124,8	896	55,8	3,8
Dänemark	46	- 8,0	100	- 24,8	2,2	3 735	7,2	6 070	- 4,2	1,6
Estland	12	50,0	12	33,3	1,0	159	24,2	180	30,4	1,1
Finnland	20	5,3	23	- 17,9	1,2	579	- 16,2	914	- 3,1	1,6
Frankreich	65	- 33,0	134	- 49,0	2,1	1 454	18,5	2 695	0,1	1,9
Griechenland	2	0,0	2	0,0	1,0	33	- 32,7	86	- 56,6	2,6
Irland	-	- 100,0	-	- 100,0	-	107	94,5	136	49,5	1,3
Island	3	-	6	-	2,0	54	8,0	102	25,9	1,9
Italien	65	- 59,4	189	- 56,9	2,9	1 627	19,5	4 260	75,7	2,6
Lettland	7	- 22,2	7	- 30,0	1,0	208	29,2	243	38,9	1,2
Litauen	20	- 16,7	25	- 10,7	1,3	696	79,8	831	79,5	1,2
Luxemburg	12	- 29,4	52	- 7,1	4,3	217	65,6	333	41,7	1,5
Malta	-	-	-	-	-	4	100,0	16	700,0	4,0
Niederlande	245	33,9	347	- 26,5	1,4	5 653	20,6	11 816	16,9	2,1
Norwegen	27	3,8	28	- 40,4	1,0	720	- 11,1	972	0,9	1,4
Österreich	129	- 2,3	209	4,5	1,6	3 233	16,4	6 758	49,2	2,1
Polen	225	84,4	766	124,6	3,4	3 445	10,8	8 318	- 4,5	2,4
Portugal	3	0,0	5	- 58,3	1,7	99	11,2	504	74,4	5,1
Rumänien	39	50,0	361	993,9	9,3	209	8,9	1 384	449,2	6,6
Russland	109	73,0	145	81,3	1,3	1 637	52,8	2 737	40,8	1,7
Schweden	81	28,6	91	12,3	1,1	4 581	6,7	5 884	11,2	1,3
Schweiz	141	- 32,2	271	- 11,4	1,9	3 847	7,2	6 305	16,6	1,6
Slowakische Republik	57	14,0	439	728,3	7,7	181	- 24,9	802	35,7	4,4
Slowenien	-	- 100,0	-	- 100,0	-	202	7,4	1 775	57,1	8,8
Spanien	6	- 82,4	12	- 88,1	2,0	567	6,8	1 050	- 8,1	1,9
Tschechische Republik	36	- 33,3	88	- 35,3	2,4	549	- 11,5	1 518	31,4	2,8
Türkei	5	-	6	-	1,2	187	38,5	606	30,0	3,2
Ukraine	11	- 8,3	11	- 35,3	1,0	145	- 1,4	287	- 14,8	2,0
Ungarn	23	- 68,9	56	- 88,4	2,4	401	16,2	1 735	15,7	4,3
Vereinigtes Königreich	140	52,2	229	13,9	1,6	1 271	16,8	2 406	20,1	1,9
Zypern	-	-	-	-	-	51	131,8	102	218,8	2,0
Sonstige europäische Länder	23	- 11,5	30	- 36,2	1,3	683	3,8	1 735	36,0	2,5

Noch 8. Ankünfte, Übernachtungen und Aufenthaltsdauer der Gäste in Beherbergungsbetrieben (einschl. Camping)
nach Reisegebieten und Herkunftsländern

Land Reisegebiet Herkunftsland	November 2012					Januar - November 2012				
	Ankünfte		Übernachtungen		durch- schn. Aufent- halts- dauer	Ankünfte		Übernachtungen		durch- schn. Aufent- halts- dauer
	insge- samt	Veränd. gegen- über Vorj.- monat	insge- samt	Veränd. gegen- über Vorj.- monat		insge- samt	Veränd. gegen- über Vorj.- zeitr.	insge- samt	Veränd. gegen- über Vorj.- zeitr.	
	Anzahl	%	Anzahl	%	Tage	Anzahl	%	Anzahl	%	Tage
Anhalt-Wittenberg										
Afrika	6	500,0	16	**	2,7	131	36,5	324	72,3	2,5
Republik Südafrika	-	-	-	-	-	66	40,4	104	48,6	1,6
Sonstige afrikanische Länder	6	500,0	16	**	2,7	65	32,7	220	86,4	3,4
Asien	105	23,5	398	97,0	3,8	1 166	- 0,2	3 869	17,3	3,3
Arabische Golfstaaten	14	250,0	20	122,2	1,4	76	38,2	274	0,4	3,6
China (einschl. Hongkong)	54	260,0	150	525,0	2,8	300	89,9	1 102	247,6	3,7
Indien	1	0,0	1	0,0	1,0	42	55,6	198	28,6	4,7
Israel	10	- 74,4	19	- 81,4	1,9	80	- 29,8	124	- 46,1	1,6
Japan	14	- 30,0	30	- 40,0	2,1	262	- 21,3	525	- 2,4	2,0
Südkorea	5	66,7	135	**	27,0	158	- 40,2	1 002	- 23,9	6,3
Taiwan	-	-	-	-	-	25	56,3	100	- 1,0	4,0
Sonstige asiatische Länder	7	133,3	43	230,8	6,1	223	10,9	544	47,8	2,4
Amerika	97	- 64,5	248	- 44,0	2,6	2 844	- 2,8	6 017	5,7	2,1
Kanada	5	- 28,6	6	- 62,5	1,2	198	- 2,0	316	- 13,9	1,6
USA	87	- 65,2	236	- 39,5	2,7	2 373	- 3,0	4 846	- 0,4	2,0
Mittelamerika/Karibik	2	- 71,4	2	- 92,6	1,0	105	156,1	528	444,3	5,0
Brasilien	1	- 88,9	1	- 90,0	1,0	103	- 16,3	218	7,9	2,1
Sonstige südamerik. Länder	2	-	3	-	1,5	65	- 42,5	109	- 32,3	1,7
Australien, Ozeanien	8	- 78,4	13	- 66,7	1,6	297	- 16,6	528	- 4,5	1,8
Australien	6	- 83,8	11	- 71,8	1,8	251	- 23,9	458	- 7,3	1,8
Neuseeland, Ozeanien	2	-	2	-	1,0	46	76,9	70	18,6	1,5
Ohne Angaben	154	**	228	**	1,5	799	122,6	1 336	172,7	1,7

Noch 8. Ankünfte, Übernachtungen und Aufenthaltsdauer der Gäste in Beherbergungsbetrieben (einschl. Camping)
nach Reisegebieten und Herkunftsländern

Land Reisegebiet Herkunftsland	November 2012					Januar - November 2012				
	Ankünfte		Übernachtungen		durch- schn. Aufent- halts- dauer	Ankünfte		Übernachtungen		durch- schn. Aufent- halts- dauer
	insge- samt	Veränd. gegen- über Vorj.- monat	insge- samt	Veränd. gegen- über Vorj.- monat		insge- samt	Veränd. gegen- über Vorj.- zeitr.	insge- samt	Veränd. gegen- über Vorj.- zeitr.	
	Anzahl	%	Anzahl	%	Tage	Anzahl	%	Anzahl	%	Tage
Magdeburg, Elbe-Börde-Heide										
insgesamt	54 631	- 3,2	116 340	- 1,7	2,1	644 379	0,2	1 411 120	1,9	2,2
Deutschland	49 538	- 4,5	105 716	- 2,8	2,1	578 384	- 0,2	1 285 618	2,1	2,2
Ausland	5 093	11,5	10 624	10,3	2,1	65 995	3,5	125 502	0,4	1,9
Europa	4 471	13,5	8 052	9,5	1,8	59 946	3,2	105 900	- 3,6	1,8
Belgien	128	- 4,5	183	- 5,7	1,4	2 517	30,0	4 556	43,1	1,8
Bulgarien	19	- 17,4	199	18,5	10,5	460	0,9	2 505	64,3	5,4
Dänemark	152	12,6	316	12,9	2,1	4 239	- 3,1	6 054	- 5,8	1,4
Estland	40	- 9,1	92	50,8	2,3	837	11,9	1 108	4,6	1,3
Finnland	20	- 42,9	50	- 47,9	2,5	611	6,1	1 194	- 7,9	2,0
Frankreich	176	- 13,3	296	- 18,9	1,7	2 388	4,3	4 392	- 13,1	1,8
Griechenland	7	- 69,6	12	- 70,7	1,7	119	- 34,6	412	- 15,4	3,5
Irland	26	85,7	37	85,0	1,4	261	72,8	421	93,1	1,6
Island	3	- 78,6	6	- 68,4	2,0	25	- 26,5	48	17,1	1,9
Italien	185	6,9	326	- 14,9	1,8	1 596	- 4,4	3 527	- 13,8	2,2
Lettland	49	36,1	65	10,2	1,3	535	17,3	649	- 4,4	1,2
Litauen	124	- 4,6	166	- 28,8	1,3	3 275	36,7	3 493	24,7	1,1
Luxemburg	12	- 33,3	16	- 52,9	1,3	192	11,6	283	- 1,7	1,5
Malta	2	100,0	4	100,0	2,0	17	0,0	43	104,8	2,5
Niederlande	605	21,7	808	- 7,0	1,3	11 437	5,8	18 193	2,8	1,6
Norwegen	51	- 42,0	107	- 23,0	2,1	897	12,3	1 510	11,1	1,7
Österreich	342	20,8	810	67,4	2,4	4 551	- 3,7	8 930	16,6	2,0
Polen	939	76,5	1 474	53,7	1,6	7 281	6,5	11 093	- 26,2	1,5
Portugal	19	0,0	44	25,7	2,3	274	- 31,8	450	- 77,6	1,6
Rumänien	128	341,4	161	37,6	1,3	421	- 3,9	760	- 62,4	1,8
Russland	175	- 42,8	294	- 50,2	1,7	2 207	- 22,3	4 152	- 7,5	1,9
Schweden	145	- 2,0	227	- 7,3	1,6	1 807	- 7,1	3 024	5,7	1,7
Schweiz	200	24,2	416	43,4	2,1	2 867	4,3	5 428	8,5	1,9
Slowakische Republik	60	53,8	369	623,5	6,2	431	51,2	1 256	14,5	2,9
Slowenien	36	2,9	138	17,9	3,8	381	16,5	1 068	- 45,1	2,8
Spanien	94	- 14,5	203	23,0	2,2	1 094	- 29,7	2 300	- 13,2	2,1
Tschechische Republik	223	- 5,1	294	- 19,7	1,3	2 793	53,6	4 987	67,1	1,8
Türkei	24	20,0	60	57,9	2,5	178	- 42,9	374	- 27,4	2,1
Ukraine	53	43,2	92	67,3	1,7	652	24,2	1 186	56,7	1,8
Ungarn	58	- 18,3	114	- 38,7	2,0	728	- 41,4	1 912	- 6,9	2,6
Vereinigtes Königreich	233	9,9	434	- 2,3	1,9	3 881	1,8	8 591	- 16,5	2,2
Zypern	-	-	-	-	-	4	- 66,7	6	- 70,0	1,5
Sonstige europäische Länder	143	6,7	239	- 3,6	1,7	990	- 17,0	1 995	- 13,7	2,0

Noch 8. Ankünfte, Übernachtungen und Aufenthaltsdauer der Gäste in Beherbergungsbetrieben (einschl. Camping)
nach Reisegebieten und Herkunftsländern

Land Reisegebiet Herkunftsland	November 2012					Januar - November 2012				
	Ankünfte		Übernachtungen		durch- schn. Aufent- halts- dauer	Ankünfte		Übernachtungen		durch- schn. Aufent- halts- dauer
	insge- samt	Veränd. gegen- über Vorj.- monat	insge- samt	Veränd. gegen- über Vorj.- monat		insge- samt	Veränd. gegen- über Vorj.- zeitr.	insge- samt	Veränd. gegen- über Vorj.- zeitr.	
	Anzahl	%	Anzahl	%	Tage	Anzahl	%	Anzahl	%	Tage
Magdeburg, Elbe-Börde-Heide										
Afrika	15	- 66,7	29	- 79,6	1,9	231	- 5,7	508	- 6,3	2,2
Republik Südafrika	2	- 60,0	6	- 81,8	3,0	53	- 32,9	104	- 33,8	2,0
Sonstige afrikanische Länder	13	- 67,5	23	- 78,9	1,8	178	7,2	404	4,9	2,3
Asien	397	6,4	2 052	39,3	5,2	2 577	0,9	11 671	46,6	4,5
Arabische Golfstaaten	20	150,0	87	357,9	4,4	126	35,5	453	161,8	3,6
China (einschl. Hongkong)	166	- 25,6	993	- 15,4	6,0	1 334	- 13,7	8 098	37,9	6,1
Indien	3	- 40,0	15	36,4	5,0	55	10,0	152	55,1	2,8
Israel	75	368,8	139	434,6	1,9	217	61,9	354	14,6	1,6
Japan	23	- 64,1	38	- 67,8	1,7	263	0,0	521	2,6	2,0
Südkorea	1	- 91,7	5	- 58,3	5,0	60	- 43,9	236	- 0,4	3,9
Taiwan	-	-	-	-	-	26	18,2	40	- 23,1	1,5
Sonstige asiatische Länder	109	142,2	775	585,8	7,1	496	46,3	1 817	156,3	3,7
Amerika	138	- 4,2	380	- 21,6	2,8	1 959	3,4	5 281	7,6	2,7
Kanada	13	- 38,1	30	- 76,6	2,3	231	- 31,0	513	- 23,4	2,2
USA	80	- 15,8	229	- 20,2	2,9	1 309	14,1	3 488	2,0	2,7
Mittelamerika/Karibik	5	0,0	6	20,0	1,2	65	- 33,0	193	30,4	3,0
Brasilien	21	50,0	54	80,0	2,6	193	- 0,5	411	16,1	2,1
Sonstige südamerik. Länder	19	111,1	61	74,3	3,2	161	33,1	676	113,2	4,2
Australien, Ozeanien	7	- 65,0	26	- 66,2	3,7	375	- 0,8	718	10,1	1,9
Australien	2	- 86,7	9	- 86,8	4,5	277	- 15,8	544	- 7,2	2,0
Neuseeland, Ozeanien	5	0,0	17	88,9	3,4	98	100,0	174	163,6	1,8
Ohne Angaben	65	41,3	85	- 15,0	1,3	907	56,1	1 424	37,9	1,6

Noch 8. Ankünfte, Übernachtungen und Aufenthaltsdauer der Gäste in Beherbergungsbetrieben (einschl. Camping)
nach Reisegebieten und Herkunftsländern

Land Reisegebiet Herkunftsland	November 2012					Januar - November 2012				
	Ankünfte		Übernachtungen		durch- schn. Aufent- halts- dauer	Ankünfte		Übernachtungen		durch- schn. Aufent- halts- dauer
	insge- samt	Veränd. gegen- über Vorj.- monat	insge- samt	Veränd. gegen- über Vorj.- monat		insge- samt	Veränd. gegen- über Vorj.- zeitr.	insge- samt	Veränd. gegen- über Vorj.- zeitr.	
	Anzahl	%	Anzahl	%	Tage	Anzahl	%	Anzahl	%	Tage
Altmark										
insgesamt	12 372	- 8,7	34 470	- 10,7	2,8	210 764	2,5	540 325	2,8	2,6
Deutschland	12 030	- 9,3	33 379	- 10,7	2,8	204 179	1,7	517 515	1,0	2,5
Ausland	342	15,2	1 091	- 8,9	3,2	6 585	40,4	22 810	77,6	3,5
Europa	309	16,2	1 034	- 7,8	3,3	6 248	46,6	21 812	81,3	3,5
Belgien	12	50,0	14	- 26,3	1,2	186	53,7	349	46,6	1,9
Bulgarien	-	-	-	-	-	5	- 44,4	5	- 61,5	1,0
Dänemark	39	- 11,4	151	125,4	3,9	542	51,8	1 181	43,2	2,2
Estland	-	-	-	-	-	18	38,5	23	15,0	1,3
Finnland	10	100,0	19	35,7	1,9	137	22,3	227	33,5	1,7
Frankreich	11	0,0	21	- 4,5	1,9	164	- 21,5	281	- 43,1	1,7
Griechenland	-	-	-	-	-	2	100,0	2	100,0	1,0
Irland	-	-	-	-	-	11	450,0	16	300,0	1,5
Island	-	-	-	-	-	8	700,0	24	500,0	3,0
Italien	15	7,1	28	- 58,8	1,9	154	- 25,2	560	- 36,7	3,6
Lettland	-	-	-	-	-	22	450,0	112	**	5,1
Litauen	2	- 66,7	7	- 70,8	3,5	41	64,0	58	23,4	1,4
Luxemburg	1	-	1	-	1,0	17	- 62,2	22	- 73,5	1,3
Malta	-	-	-	-	-	-	- 100,0	-	- 100,0	-
Niederlande	44	- 24,1	82	- 26,8	1,9	1 753	61,7	4 816	73,2	2,7
Norwegen	14	180,0	14	16,7	1,0	194	151,9	301	157,3	1,6
Österreich	14	16,7	33	37,5	2,4	440	78,9	777	112,9	1,8
Polen	68	51,1	352	- 26,8	5,2	659	116,1	4 479	128,4	6,8
Portugal	-	-	-	-	-	10	100,0	10	0,0	1,0
Rumänien	-	- 100,0	-	- 100,0	-	41	64,0	1 780	**	43,4
Russland	20	66,7	33	26,9	1,7	133	47,8	734	97,8	5,5
Schweden	2	- 60,0	5	- 37,5	2,5	229	- 13,9	315	- 16,4	1,4
Schweiz	13	550,0	81	**	6,2	549	9,8	1 161	24,3	2,1
Slowakische Republik	2	-	2	-	1,0	48	54,8	93	4,5	1,9
Slowenien	-	-	-	-	-	5	- 77,3	5	- 92,9	1,0
Spanien	1	-	1	-	1,0	69	43,8	305	- 20,6	4,4
Tschechische Republik	19	5,6	75	- 57,9	3,9	222	- 9,0	1 027	- 18,7	4,6
Türkei	6	20,0	14	7,7	2,3	37	48,0	115	155,6	3,1
Ukraine	-	- 100,0	-	- 100,0	-	23	109,1	37	146,7	1,6
Ungarn	3	-	76	-	25,3	125	363,0	1 295	**	10,4
Vereinigtes Königreich	10	42,9	22	- 45,0	2,2	381	178,1	1 618	482,0	4,2
Zypern	-	-	-	-	-	-	-	-	-	-
Sonstige europäische Länder	3	-	3	-	1,0	23	76,9	84	425,0	3,7

Noch 8. Ankünfte, Übernachtungen und Aufenthaltsdauer der Gäste in Beherbergungsbetrieben (einschl. Camping)
nach Reisegebieten und Herkunftsländern

Land Reisegebiet Herkunftsland	November 2012					Januar - November 2012				
	Ankünfte		Übernachtungen		durch- schn. Aufent- halts- dauer	Ankünfte		Übernachtungen		durch- schn. Aufent- halts- dauer
	insge- samt	Veränd. gegen- über Vorj.- monat	insge- samt	Veränd. gegen- über Vorj.- monat		insge- samt	Veränd. gegen- über Vorj.- zeitr.	insge- samt	Veränd. gegen- über Vorj.- zeitr.	
	Anzahl	%	Anzahl	%	Tage	Anzahl	%	Anzahl	%	Tage
Altmark										
Afrika	-	-	-	-	-	21	950,0	125	**	6,0
Republik Südafrika	-	-	-	-	-	15	650,0	116	**	7,7
Sonstige afrikanische Länder	-	-	-	-	-	6	-	9	-	1,5
Asien	8	14,3	15	66,7	1,9	75	15,4	270	78,8	3,6
Arabische Golfstaaten	-	-	-	-	-	2	- 33,3	3	- 66,7	1,5
China (einschl. Hongkong)	-	- 100,0	-	- 100,0	-	6	20,0	19	72,7	3,2
Indien	-	- 100,0	1	- 66,7	-	11	- 57,7	39	- 37,1	3,5
Israel	-	-	-	-	-	1	-	3	-	3,0
Japan	2	- 33,3	3	0,0	1,5	14	133,3	31	416,7	2,2
Südkorea	-	-	-	-	-	4	- 33,3	4	- 89,7	1,0
Taiwan	-	-	-	-	-	16	45,5	19	18,8	1,2
Sonstige asiatische Länder	6	-	11	-	1,8	21	162,5	152	**	7,2
Amerika	15	0,0	25	- 51,0	1,7	157	12,1	427	35,6	2,7
Kanada	6	0,0	12	- 7,7	2,0	40	11,1	92	31,4	2,3
USA	8	- 11,1	12	- 68,4	1,5	106	15,2	275	23,3	2,6
Mittelamerika/Karibik	-	-	-	-	-	3	50,0	4	100,0	1,3
Brasilien	-	-	-	-	-	2	- 66,7	4	- 71,4	2,0
Sonstige südamerik. Länder	1	-	1	-	1,0	6	50,0	52	766,7	8,7
Australien, Ozeanien	-	-	-	-	-	33	94,1	81	118,9	2,5
Australien	-	-	-	-	-	26	100,0	73	247,6	2,8
Neuseeland, Ozeanien	-	-	-	-	-	7	75,0	8	- 50,0	1,1
Ohne Angaben	10	11,1	17	13,3	1,7	51	- 74,8	95	- 68,9	1,9

9. Beherbergungsbetriebe (einschl. Camping), Schlafgelegenheiten und Auslastung der Kapazitäten
für ausgewählte Gemeinden und touristische Zielorte

Gemeinde	November 2012							Januar bis Nov. 2012
	Betriebe			in den Betrieben angebotene Schlafgelegenheiten ¹⁾				durch- schnitt- liche Aus- lastung
	ins- gesamt	darunter geöffnete		ins- gesamt	Verände- rung ge- genüber dem Vor- jahres- monat	durch- schnitt- liche Aus- lastung	nachrichtlich	
		zu- sammen	Verände- rung ge- genüber dem Vor- jahres- monat				maximales Angebot an Schlafge- legenheiten der letzten 13 Monate	
	Anzahl		%	Anzahl	%		Anzahl	
Annaburg, Stadt	4	2	0,0
Arnstein, Stadt	4	4	0,0	163	0,0	40,5	163	39,7
Arendsee (Altmark), Stadt	14	11	0,0	1 127	- 13,8	21,8	2 469	25,3
Aschersleben, Stadt	5	5	0,0	250	- 8,1	32,6	272	25,8
Bad Bibra, Stadt	6	4	0,0	116	0,0	21,9	256	22,8
Bad Dürrenberg, Stadt	6	6	20,0	189	20,4	22,1	189	29,8
Bad Lauchstädt, Goethestadt	5	5	0,0	137	0,7	19,4	144	30,0
Bad Schmiedeberg	13	9	- 18,2	1 075	- 10,2	64,3	1 629	55,5
Ballenstedt, Stadt	6	5	0,0	225	1,8	41,3	301	42,0
Bernburg (Saale), Stadt	13	11	- 8,3	418	- 4,8	25,4	608	23,2
Bitterfeld-Wolfen, Stadt	13	13	8,3	672	54,5	23,7	675	30,6
Blankenburg (Harz), Stadt	21	20	- 9,1	1 091	- 6,8	44,7	1 265	49,1
Burg, Stadt	9	7	0,0	291	- 2,7	18,5	499	16,3
Coswig (Anhalt), Stadt	6	5	0,0	198	2,1	22,6	358	25,1
Eisleben, Lutherstadt	10	10	- 9,1	434	- 1,1	22,9	435	26,9
Falkenstein/Harz, Stadt	8	7	40,0	444	29,1	25,4	477	46,8
Flechtingen	6	5	0,0	454	0,0	77,7	614	66,8
Freyburg (Unstrut), Stadt	12	10	0,0	397	0,0	20,0	467	32,3
Gardelegen, Hansestadt	10	9	0,0	322	- 4,2	16,5	491	16,0
Genthin, Stadt	9	9	0,0	344	2,7	21,6	344	21,5
Gräfenhainichen, Stadt	5	4	0,0	127	0,0	26,7	487	7,6
Halberstadt, Stadt	15	15	0,0	1 094	- 0,2	21,6	1 109	25,2

1) Doppelbetten zählen als 2 Schlafgelegenheiten. Für Camping wird 1 Stellplatz in 4 Schlafgelegenheiten umgerechnet.

Noch 9. Beherbergungsbetriebe (einschl. Camping), Schlafgelegenheiten und Auslastung der Kapazitäten
für ausgewählte Gemeinden und touristische Zielorte

Gemeinde	November 2012							Januar bis Nov. 2012
	Betriebe			in den Betrieben angebotene Schlafgelegenheiten ¹⁾				durch- schnitt- liche Aus- lastung
	ins- gesamt	darunter geöffnete		ins- gesamt	Verände- rung ge- genüber dem Vor- jahres- monat	durch- schnitt- liche Aus- lastung	nachrichtlich	
		zu- sammen	Verände- rung ge- genüber dem Vor- jahres- monat				maximales Angebot an Schlafge- legenheiten der letzten 13 Monate	
	Anzahl		%	Anzahl	%		Anzahl	
Haldensleben, Stadt	8	8	0,0	281	0,0	21,2	281	25,7
Harzgerode, Stadt	14	13	8,3	2 380	- 0,5	10,6	2 541	18,6
Havelberg, Hansestadt	9	5	- 16,7	183	- 4,2	4,6	741	15,1
Hettstedt, Stadt	2	2	0,0
Hohenmölsen, Stadt	5	4	33,3	118	11,3	23,4	178	14,7
Ilsenburg (Harz), Stadt	16	16	0,0	879	6,8	36,6	880	44,7
Jessen (Elster), Stadt	6	6	0,0	183	5,8	27,3	187	27,6
Kalbe (Milde), Stadt	7	6	0,0	437	1,4	59,5	488	59,1
Kamern	4	1	0,0
Kelbra (Kyffhäuser), Stadt	7	7	0,0	997	0,0	5,0	997	16,4
Kemberg, Stadt	12	9	12,5	507	1,4	8,4	1 305	17,4
Köthen (Anhalt), Stadt	4	4	0,0	193	0,0	29,6	193	31,5
Klötze, Stadt	7	6	0,0	111	3,7	18,8	154	16,0
Merseburg, Stadt	12	12	9,1	869	24,3	34,0	869	36,9
Naumburg (Saale), Stadt	38	34	- 2,9	2 545	2,3	31,9	2 989	38,1
Nebra (Unstrut), Stadt	2	2	0,0
Oberharz am Brocken, Stadt	45	39	- 9,3	3 292	- 3,3	6,7	3 432	19,5
Oranienbaum-Wörlitz, Stadt	11	8	- 11,1	521	4,4	27,0	611	36,7
Oschersleben (Bode), Stadt	7	7	- 12,5	378	- 17,5	20,4	378	28,9
Osterburg (Altmark), Hansestadt	5	5	25,0	273	6,6	33,4	273	46,8

1) Doppelbetten zählen als 2 Schlafgelegenheiten. Für Camping wird 1 Stellplatz in 4 Schlafgelegenheiten umgerechnet.

Noch 9. Beherbergungsbetriebe (einschl. Camping), Schlafgelegenheiten und Auslastung der Kapazitäten
für ausgewählte Gemeinden und touristische Zielorte

Gemeinde	November 2012							Januar bis Nov. 2012
	Betriebe			in den Betrieben angebotene Schlafgelegenheiten ¹⁾				durch- schnitt- liche Aus- lastung
	ins- gesamt	darunter geöffnete		ins- gesamt	Verände- rung ge- genüber dem Vor- jahres- monat	durch- schnitt- liche Aus- lastung	nachrichtlich	
		zu- sammen	Verände- rung ge- genüber dem Vor- jahres- monat				maximales Angebot an Schlafge- legenheiten der letzten 13 Monate	
							Anzahl	
Quedlinburg, Stadt	51	48	- 9,4	3 031	- 4,1	26,7	3 129	32,9
Querfurt, Stadt	11	9	12,5	179	7,2	10,8	606	7,5
Salzwedel, Hansestadt	7	7	0,0	266	0,0	27,4	266	24,2
Sangerhausen, Stadt	15	14	- 6,7	435	- 1,8	26,3	480	32,2
Schollene	2	1	-50,0
Schönebeck (Elbe), Stadt	13	12	0,0	1 067	0,1	33,3	1 187	39,9
Seegebiet Mansfelder Land	6	6	0,0	419	40,1	8,1	419	18,0
Staßfurt, Stadt	6	6	0,0	134	0,0	22,2	134	24,9
Stendal, Hansestadt	9	9	0,0	375	- 3,4	26,9	388	26,4
Südharz	16	16	- 5,9	885	- 0,8	22,2	889	27,8
Tangermünde, Stadt	11	11	0,0	710	- 0,7	28,5	715	38,9
Thale, Stadt	44	38	- 9,5	2 154	- 4,9	30,0	2 313	44,6
Wanzleben-Börde, Stadt	4	4	- 20,0	118	- 14,5	22,8	118	22,8
Weißenfels, Stadt	8	8	0,0	235	- 0,4	33,8	239	37,9
Wernigerode, Stadt	84	80	- 4,8	4 847	1,5	29,6	4 971	45,5
Wittenberg, Lutherstadt	30	28	- 6,7	1 794	- 2,6	15,0	1 860	26,6
Wolmirstedt, Stadt	5	5	0,0	193	2,7	31,9	193	29,3
Zahna-Elster, Stadt	3	3	0,0	43	- 29,5	11,5	61	18,7
Zeitz, Stadt	6	6	0,0	176	2,9	24,3	176	23,6
Zerbst/Anhalt, Stadt	13	13	0,0	359	- 7,0	14,0	390	17,6

1) Doppelbetten zählen als 2 Schlafgelegenheiten. Für Camping wird 1 Stellplatz in 4 Schlafgelegenheiten umgerechnet.

10. Ankünfte, Übernachtungen und Aufenthaltsdauer der Gäste in Beherbergungsbetrieben (einschl. Camping)
für ausgewählte Gemeinden und touristische Zielorte

Gemeinde	November 2012					Januar - November 2012				
	Ankünfte		Übernachtungen		durch- schn. Aufent- halts- dauer	Ankünfte		Übernachtungen		durch- schn. Aufent- halts- dauer
	insge- samt	Veränd. gegen- über Vorj.- monat	insge- samt	Veränd. gegen- über Vorj.- monat		insge- samt	Veränd. gegen- über Vorj.- zeitr.	insge- samt	Veränd. gegen- über Vorj.- zeitr.	
	Anzahl	%	Anzahl	%	Tage	Anzahl	%	Anzahl	%	Tage
Annaburg, Stadt
Arnstein, Stadt	715	25,7	1 979	83,9	2,8	10 089	16,1	21 704	5,6	2,2
Arendsee (Altmark), Stadt	1 448	- 18,7	7 367	- 31,0	5,1	39 242	13,0	151 817	4,0	3,9
Aschersleben, Stadt	1 214	- 15,3	2 443	- 4,4	2,0	12 219	17,6	21 902	16,4	1,8
Bad Bibra, Stadt	348	- 13,9	763	- 4,3	2,2	6 002	10,9	14 012	16,8	2,3
Bad Dürrenberg, Stadt	683	73,4	1 253	16,0	1,8	8 471	50,4	17 420	46,1	2,1
Bad Lauchstädt, Goethestadt	371	- 25,9	799	- 17,3	2,2	7 088	- 12,4	13 834	- 0,4	2,0
Bad Schmiedeberg	1 844	1,0	20 732	- 6,2	11,2	28 152	5,9	258 319	0,2	9,2
Ballenstedt, Stadt	1 284	12,3	2 786	0,3	2,2	16 063	5,6	38 025	- 0,5	2,4
Bernburg (Saale), Stadt	1 966	- 14,5	3 190	- 16,6	1,6	27 322	2,9	43 776	- 0,6	1,6
Bitterfeld-Wolfen, Stadt	1 759	- 4,9	4 781	20,2	2,7	23 110	20,0	63 080	50,8	2,7
Blankenburg (Harz), Stadt	3 137	18,2	14 299	6,6	4,6	42 624	- 0,1	194 362	3,0	4,6
Burg, Stadt	953	- 28,2	1 617	- 15,5	1,7	12 831	- 10,6	22 081	0,9	1,7
Coswig, (Anhalt), Stadt	706	15,2	1 344	26,9	1,9	11 733	1,6	21 814	2,0	1,9
Eisleben, Lutherstadt	1 560	- 5,2	2 981	- 5,8	1,9	19 962	1,5	39 292	5,6	2,0
Falkenstein/Harz, Stadt	1 704	4,4	3 388	1,2	2,0	26 032	0,7	70 398	4,7	2,7
Flechtingen	454	4,1	10 581	7,3	23,3	5 378	8,8	116 362	12,4	21,6
Freyburg (Unstrut), Stadt	1 618	9,6	2 382	2,1	1,5	26 935	1,1	47 474	1,2	1,8
Gardelegen, Hansestadt	975	- 18,9	1 598	- 27,4	1,6	11 987	- 9,2	21 181	- 10,9	1,8
Genthin, Stadt	1 121	- 7,6	2 035	- 12,0	1,8	13 609	- 1,8	24 139	- 14,0	1,8
Gräfenhainichen, Stadt	313	92,0	1 019	22,0	3,3	3 083	10,8	8 552	- 4,9	2,8
Halberstadt, Stadt	4 063	- 10,6	7 090	- 0,1	1,7	47 890	- 0,1	91 790	- 1,7	1,9

Noch 10. Ankünfte, Übernachtungen und Aufenthaltsdauer der Gäste in Beherbergungsbetrieben (einschl. Camping)
für ausgewählte Gemeinden und touristische Zielorte

Gemeinde	November 2012					Januar - November 2012				
	Ankünfte		Übernachtungen		durch- schn. Aufent- halts- dauer	Ankünfte		Übernachtungen		durch- schn. Aufent- halts- dauer
	insge- samt	Veränd. gegen- über Vorj.- monat	insge- samt	Veränd. gegen- über Vorj.- monat		insge- samt	Veränd. gegen- über Vorj.- zeitr.	insge- samt	Veränd. gegen- über Vorj.- zeitr.	
	Anzahl	%	Anzahl	%	Tage	Anzahl	%	Anzahl	%	Tage
Haldensleben, Stadt	1 023	- 18,9	1 789	- 5,9	1,7	12 673	- 0,7	23 763	0,4	1,9
Harzgerode, Stadt	2 381	17,2	7 470	18,9	3,1	45 517	6,4	153 119	5,9	3,4
Havelberg, Hansestadt	105	- 50,7	252	- 48,0	2,4	14 144	7,4	26 722	2,8	1,9
Hettstedt, Stadt
Hohenmölsen, Stadt	500	5,9	828	26,6	1,7	5 266	4,5	7 677	15,3	1,5
Ilseburg (Harz), Stadt	4 704	16,5	9 384	21,7	2,0	53 544	12,3	126 452	13,2	2,4
Jessen (Elster), Stadt	645	- 9,2	1 501	3,6	2,3	7 346	- 6,6	16 736	0,3	2,3
Kalbe (Milde), Stadt	1 089	- 5,8	7 803	- 1,3	7,2	12 971	- 0,6	89 321	6,9	6,9
Kamern
Kelbra (Kyffhäuser), Stadt	850	87,2	1 494	79,6	1,8	23 037	3,0	54 619	6,8	2,4
Kemberg, Stadt	755	26,9	1 147	6,7	1,5	20 641	1,7	56 140	- 0,6	2,7
Köthen (Anhalt), Stadt	975	- 7,2	1 714	- 8,5	1,8	10 531	8,8	20 319	16,4	1,9
Klötze, Stadt	308	- 5,8	627	- 30,1	2,0	2 953	17,0	6 808	8,9	2,3
Merseburg, Stadt	3 555	- 2,3	8 855	13,8	2,5	39 165	0,3	99 571	18,4	2,5
Naumburg (Saale), Stadt	5 280	8,6	24 218	9,6	4,6	96 154	- 14,8	353 591	- 4,0	3,7
Nebra (Unstrut), Stadt
Oberharz am Brocken, Stadt	2 521	18,0	6 453	17,2	2,6	73 506	15,5	221 281	7,2	3,0
Oranienbaum-Wörlitz, Stadt	2 198	- 4,2	4 224	2,8	1,9	37 721	8,5	69 940	12,2	1,9
Oschersleben (Bode), Stadt	1 463	- 23,0	2 319	- 28,7	1,6	22 911	- 3,1	42 985	- 1,5	1,9
Osterburg (Altm.), Hansestadt	1 301	0,6	2 738	10,1	2,1	20 141	- 3,0	42 120	- 2,3	2,1

Noch 10. Ankünfte, Übernachtungen und Aufenthaltsdauer der Gäste in Beherbergungsbetrieben (einschl. Camping)
für ausgewählte Gemeinden und touristische Zielorte

Gemeinde	November 2012					Januar - November 2012				
	Ankünfte		Übernachtungen		durch- schn. Aufent- halts- dauer	Ankünfte		Übernachtungen		durch- schn. Aufent- halts- dauer
	insge- samt	Veränd. gegen- über Vorj.- monat	insge- samt	Veränd. gegen- über Vorj.- monat		insge- samt	Veränd. gegen- über Vorj.- zeitr.	insge- samt	Veränd. gegen- über Vorj.- zeitr.	
	Anzahl	%	Anzahl	%	Tage	Anzahl	%	Anzahl	%	Tage
Quedlinburg, Stadt	8 027	- 3,6	24 231	- 1,7	3,0	112 030	6,6	339 284	4,5	3,0
Querfurt, Stadt	381	- 18,1	580	- 31,4	1,5	5 687	- 2,4	10 326	3,9	1,8
Salzwedel, Hansestadt	977	- 13,9	2 183	0,0	2,2	10 601	0,9	21 496	8,3	2,0
Sangerhausen, Stadt	1 805	3,9	3 434	8,6	1,9	23 559	9,5	48 559	9,5	2,1
Schollene
Schönebeck (Elbe), Stadt	1 895	- 4,1	10 659	- 4,5	5,6	31 747	8,0	152 766	6,2	4,8
Seegebiet Mansfelder Land	630	- 17,6	1 018	- 19,7	1,6	11 532	14,5	23 356	24,6	2,0
Staßfurt, Stadt	586	3,7	894	- 26,2	1,5	5 399	- 7,1	11 171	- 8,7	2,1
Stendal, Hansestadt	1 760	- 2,7	3 026	- 3,8	1,7	19 843	- 2,1	34 166	- 9,0	1,7
Südharz	2 507	18,0	5 831	30,3	2,3	31 906	- 3,7	80 782	- 3,5	2,5
Tangermünde, Stadt	3 114	- 1,9	6 074	4,3	2,0	54 124	1,2	92 756	3,0	1,7
Thale, Stadt	6 390	0,3	18 853	11,0	3,0	103 371	- 4,1	335 803	- 0,5	3,2
Wanzleben-Börde, Stadt	446	- 15,0	807	- 5,1	1,8	5 318	- 9,4	8 944	- 10,6	1,7
Weißenfels, Stadt	1 384	12,5	2 381	1,2	1,7	16 734	0,4	30 187	0,1	1,8
Wernigerode, Stadt	19 640	- 0,6	43 024	- 9,2	2,2	277 551	7,8	755 285	6,3	2,7
Wittenberg, Lutherstadt	4 591	- 4,2	7 999	- 13,3	1,7	91 687	11,4	164 174	12,9	1,8
Wolmirstedt, Stadt	803	12,2	1 849	30,5	2,3	8 686	18,3	18 622	7,0	2,1
Zahna-Elster, Stadt	77	5,5	148	- 8,6	1,9	1 817	- 4,1	3 002	14,7	1,7
Zeitz, Stadt	676	22,2	1 281	17,5	1,9	6 795	16,7	13 703	24,0	2,0
Zerbst/Anhalt, Stadt	788	- 1,7	1 510	- 1,2	1,9	10 329	- 2,3	20 919	- 13,1	2,0

11. Beherbergungsbetriebe (einschl. Camping), Schlafgelegenheiten und Auslastung der Kapazitäten
nach Gemeindegruppen

Gemeindegruppe	November 2012						Januar bis Nov. 2012	
	Betriebe			in den Betrieben angebotene Schlafgelegenheiten ¹⁾			durch- schnitt- liche Aus- lastung	
	ins- gesamt	darunter geöffnete		ins- gesamt	Veränd. gegen- über Vorj- jahres- monat	durch- schnitt- liche Aus- lastung		nach- richtlich
		zu- sammen	Veränd. gegen- über Vor- jahres- monat					maxim.
								Angebot Schlafge- leg.heiten d.letzten 13 Monate
Anzahl	%	Anzahl	%	Anzahl	%			
Sachsen-Anhalt gesamt	1 116	1 008	- 2,8	60 685	- 0,5	26,2	74 758	30,3
Mineral- und Moorbäder	64	57	- 9,5	4 058	- 6,0	58,9	5 216	55,1
Luftkurorte	118	105	- 7,1	7 442	- 4,9	26,3	9 185	35,0
Erholungsorte	230	201	- 4,7	13 426	0,6	21,6	15 171	31,9
Sonstige Gemeinden	704	645	- 0,8	35 759	0,8	24,2	45 186	26,0

12. Ankünfte, Übernachtungen und Aufenthaltsdauer der Gäste in Beherbergungsbetrieben (einschl. Camping)
nach Gemeindegruppen

Gemeindegruppe	November 2012					Januar - November 2012				
	Ankünfte		Übernachtungen		durch- schn. Aufent- halts- dauer	Ankünfte		Übernachtungen		durch- schn. Aufent- halts- dauer
	insge- samt	Veränd. gegen- über Vorj. monat	insge- samt	Veränd. gegen- über Vorj.- monat		insge- samt	Veränd. gegen- über Vorj. zeitr.	insge- samt	Veränd. gegen- über Vorj. zeitr.	
	Anzahl	%	Anzahl	%	Tage	Anzahl	%	Anzahl	%	Tage
Sachsen-Anhalt gesamt	201 625	0,4	474 299	0,5	2,4	2 774 903	2,7	6 905 811	4,4	2,5
Mineral- und Moorbäder	8 443	7,7	71 092	0,5	8,4	119 432	0,8	873 153	1,7	7,3
Luftkurorte	17 604	8,4	57 806	5,5	3,3	292 565	7,9	978 672	5,8	3,3
Erholungsorte	37 885	- 1,3	86 449	- 5,0	2,3	578 345	5,1	1 527 527	5,0	2,6
Sonstige Gemeinden	137 693	- 0,5	258 952	1,5	1,9	1 784 561	1,3	3 526 459	4,5	2,0

1) Doppelbetten zählen als 2 Schlafgelegenheiten. Für Camping wird 1 Stellplatz in 4 Schlafgelegenheiten umgerechnet.

13. Campingplätze mit Urlaubscamping und deren Stellplatzkapazitäten im Monat November 2012
nach Reisegebieten und Kreisen

Land Reisegebiet Kreis	Campingplätze			Von den geöffneten Campingplätzen angebotene Stellplätze		
	ins- gesamt	darunter geöffnet ⁽¹⁾		ins- gesamt	Verände- rung ge- genüber dem Vor- jahres- monat	nachrichtlich
		zusammen	Verände- rung ge- genüber dem Vor- jahres- monat			maximales Angebot an Stellplätzen der letzten 13 Monate
						Anzahl
	Anzahl		%	Anzahl	%	Anzahl
Sachsen-Anhalt insgesamt	70	22	4,8	2 129	- 0,9	4 874
Nach Reisegebieten:						
Harz und Harzvorland	11	10	0,0	1 209	2,5	1 243
Halle, Saale, Unstrut	13	2	0,0	.	.	.
Anhalt-Wittenberg	12	4	33,3	289	16,1	824
Magdeburg, Elbe-Börde-Heide	18	3	- 25,0	371	- 15,9	1 424
Altmark	16	3	50,0	.	.	.
Nach Kreisen:						
Dessau-Roßlau, Stadt	1	-	-	.	.	.
Halle (Saale), Stadt	1	-	-	.	.	.
Magdeburg, Stadt	1	-	-	.	.	.
Altmarkkreis Salzwedel	7	2	100,0	.	.	.
Anhalt-Bitterfeld	4	2	100,0	.	.	.
Börde	5	1	- 50,0	.	.	.
Burgenlandkreis	7	1	0,0	.	.	.
Harz	9	8	0,0	999	0,0	1 033
Jerichower Land	6	1	0,0	.	.	.
Mansfeld-Südharz	2	2	0,0	.	.	.
Saalekreis	5	1	0,0	.	.	.
Salzlandkreis	6	1	0,0	.	.	.
Stendal	9	1	0,0	.	.	.
Wittenberg	7	2	0,0	.	.	.

1) Im Berichtsmonat ganz oder teilweise geöffnet.

Veröffentlichungen ¹⁾ im Statistischen Landesamt Sachsen-Anhalt

Im Monat Januar 2013 erschienen:

Bestell-Nr.	Kennziffer/ Periodizität	Titel	Preis (in EUR)
1 Z 0 03	Z	Statistisches Monatsheft 1/13	5,50
2 V 0 00	V	Veröffentlichungen der amtlichen Statistik - 2013 -	-
2 V 0 01 ²⁾	V	Amtliches Verzeichnis der Landesbehörden - Stand: 01.12.2012 -	5,50
3 A 3 01	A III - j/11	Wanderungen und Wanderungsströme - Jahr 2011 -	7,50
3 A 6 01	A VI - vj-4/11	Sozialversicherungspflichtig Beschäftigte - Stand: 31.12.2011 -	6,00
3 A 6 02	A VI - j/11	Sozialversicherungspflichtig Beschäftigte - 31.12.2008 bis 31.12.2011 -	8,00
3 B 1 02	B I - j/11	Allgemeinbildende Schulen - Schuljahr 2011/12 - Schuljahresendstatistik	6,00
3 C 3 05	C III - m-9/12	Schlachtungen und Geflügel - September 2012 -	1,50
3 C 6 01	C VI - j/11	Erzeugung in Aquakulturbetrieben - Stand: 31.12.2011 - Endgültige Ergebnisse	1,50
3 E 1 02	E I - m-8/12	Beschäftigte, Umsatz im Verarbeitenden Gewerbe sowie im Bergbau und der Gewinnung von Steinen und Erden - August 2012 - Vorläufige Ergebnisse Betriebe mit 50 und mehr tätigen Personen	5,00
3 E 1 02	E I - m-9/12	Beschäftigte, Umsatz im Verarbeitenden Gewerbe sowie im Bergbau und der Gewinnung von Steinen und Erden - September 2012 - Vorläufige Ergebnisse Betriebe mit 50 und mehr tätigen Personen	5,00
3 E 1 08	E I - m-7/12	Auftragseingangsindex und Umsatzindex im Verarbeitenden Gewerbe Juli 2012 - Vorläufige Ergebnisse -	5,50
3 E 1 08	E I - m-8/12	Auftragseingangsindex und Umsatzindex im Verarbeitenden Gewerbe August 2012 - Vorläufige Ergebnisse -	5,50
3 E 2 01	E II - m-8/12	Umsatz, Tätige Personen, Auftragseingang und Auftragsbestand im Baugewerbe August 2012	2,50
3 E 2 01	E II, E III - m-9/12	Umsatz, Tätige Personen, Auftragseingang und Auftragsbestand im Baugewerbe September 2012	2,50
3 E 2 01	E II - m-10/12	Umsatz, Tätige Personen, Auftragseingang und Auftragsbestand im Baugewerbe Oktober 2012	2,50
3 E 4 01	E IV - j/11	Energie- und Wasserversorgung - Jahr 2011 -	4,50
3 G 4 01	G IV - m-6/12	Gäste und Übernachtungen im Reiseverkehr, Beherbergungskapazität Juni 2012, Januar bis Juni 2012- Vorläufige Ergebnisse -	6,00
3 G 4 01	G IV - m-7/12	Gäste und Übernachtungen im Reiseverkehr, Beherbergungskapazität Juli 2012, Januar bis Juli 2012 - Vorläufige Ergebnisse -	6,00
3 G 4 01	G IV - m-8/12	Gäste und Übernachtungen im Reiseverkehr, Beherbergungskapazität August 2012, Januar bis August 2012 - Vorläufige Ergebnisse -	6,00
3 H 1 01	H I - m-8/12	Straßenverkehrsunfälle - August 2012 - Vorläufige Ergebnisse	6,00
3 H 1 01	H I - m-9/12	Straßenverkehrsunfälle - September 2012 - Vorläufige Ergebnisse	6,00
3 H 1 05	H I - vj-3/12	Fahrgäste und Beförderungsleistungen im Schienennahverkehr und im gewerblichen Omnibusverkehr - III. Quartal 2012 -	1,50
3 H 2 01	H II - m-7/11	Binnenschifffahrt - Juli 2012 -	4,00
3 K 5 01	K V - j/11	Jugendhilfe - Jahr 2011 -	7,50
3 K 5 04	K V - j/12	Tageseinrichtungen für Kinder und geförderte Kindertagespflege Stichtag: 01.03.2012	4,50
3 K 7 01	K VII - j/11	Wohngeld - Jahr 2011 -	2,50
3 L 3 02	L III - j/11	Personal im öffentlichen Dienst - Stand: 30.06.2011 -	4,50
3 Q 1 05	Q I - 3j/10	Nichtöffentliche Wasserversorgung und Abwasserentsorgung - 2010 -	11,00
3 Q 4 01	Q IV - j/11	Bestimmte klimawirksame Stoffe - Jahr 2011 -	3,00

1) Veröffentlichung als PDF-Datei kostenfrei erhältlich - bei Bestellung bitte die erste Stelle der Bestellnummer durch eine „6“ ersetzen
2) Veröffentlichung nicht als PDF-Datei erhältlich.