



Tourismus

Gäste und Übernachtungen im Reiseverkehr, Beherbergungskapazität

April 2010
Januar bis April 2010
Winterhalbjahr 2009/10
- Vorläufige Ergebnisse -



SACHSEN-ANHALT

Herausgabemonat: August 2010

Zu beziehen durch das
Statistische Landesamt Sachsen-Anhalt
Dezernat Öffentlichkeitsarbeit
Postfach 20 11 56
06012 Halle (Saale)

Preis: 7,00 EUR (kostenfrei als PDF-Datei verfügbar – Bestellnummer: 6G401)

Inhaltliche Verantwortung:

Dezernat: Handel, Gastgewerbe, Dienstleistungen, Verkehr
Frau Pekel
Telefon: 0345 2318-404

Auskünfte erhalten Sie unter:

Telefon: 0345 2318-777
Telefon: 0345 2318-715
Telefon: 0345 2318-716

Telefax: 0345 2318-913
Internet: <http://www.statistik.sachsen-anhalt.de>
E-Mail: info@stala.mi.sachsen-anhalt.de

Vertrieb:

Telefon: 0345 2318-718
E-Mail: shop@stala.mi.sachsen-anhalt.de

Druck: Statistisches Landesamt Sachsen-Anhalt

© Statistisches Landesamt Sachsen-Anhalt, Halle (Saale), 2010

Auszugsweise Vervielfältigung und Verbreitung mit Quellenangabe gestattet.

Bibliothek und Besucherdienst (Merseburger Straße 2):

Montag bis Donnerstag:	9.00 Uhr bis 15.30 Uhr	} möglichst nach Vereinbarung
Freitag:	9.00 Uhr bis 13.00 Uhr	

Telefon: 0345 2318-714
E-Mail: bibliothek@stala.mi.sachsen-anhalt.de

Statistischer Bericht

Gäste und Übernachtungen im Reiseverkehr,
Beherbergungskapazität

April 2010
Januar bis April 2010
Winterhalbjahr 2009/10
(November 2009 bis April 2010)

- Vorläufige Ergebnisse -

Land Sachsen-Anhalt

Inhaltsverzeichnis

	Seite
Vorbemerkungen	4
<u>Graphische Darstellungen:</u>	
Zuordnung der Kreise zu Reisegebieten im Land Sachsen-Anhalt	7
Ankünfte in den Beherbergungsbetrieben (einschließlich Camping) in Sachsen-Anhalt seit April 2007	8
Übernachtungen in den Beherbergungsbetrieben (einschließlich Camping) in Sachsen-Anhalt seit April 2007	8
Anteile der Betriebsarten an den Übernachtungen in den Beherbergungsbetrieben des Landes Sachsen-Anhalt im Monat April 2010	9
Stellplätze und Übernachtungen auf Campingplätzen in Sachsen-Anhalt seit April 2007	9
<u>Zeitreihen</u>	
1. Ergebnisse der Beherbergungsstatistik (einschließlich Camping) Sachsen-Anhalts 1993 - 2010	10
2. Ergebnisse der Beherbergungsstatistik (ohne Camping) Sachsen-Anhalts 1993 - 2010	11
<u>Kreise</u>	
3. Beherbergungsbetriebe (einschl. Camping) , Schlafgelegenheiten und Auslastung der Kapazitäten nach Kreisen im Monat April 2010, Januar bis April 2010	12
4. Ankünfte, Übernachtungen und Aufenthaltsdauer der Gäste in Beherbergungsbetrieben (einschl. Camping) nach Kreisen im Monat April 2010, Januar bis April 2010	13
5. Ankünfte, Übernachtungen und Aufenthaltsdauer der Gäste in Beherbergungsbetrieben der Hotels, Gasthöfe und Pensionen nach Kreisen im Monat April 2010, Januar bis April 2010	14
<u>Reisegebiete</u>	
6. Beherbergungsbetriebe (einschl. Camping) , Schlafgelegenheiten und Auslastung der Kapazitäten nach Reisegebieten und Betriebsarten im Monat April 2010, Januar bis April 2010	15
7. Ankünfte, Übernachtungen und Aufenthaltsdauer der Gäste in Beherbergungsbetrieben (einschl. Camping) nach Reisegebieten, Betriebsarten und zusammengefassten Gästegruppen im Monat April 2010, Januar bis April 2010	18
8. Ankünfte, Übernachtungen und Aufenthaltsdauer der Gäste in Beherbergungsbetrieben (einschl. Camping) nach Reisegebieten und Herkunftsländern im Monat April 2010, Januar bis April 2010	30

Gemeinden

9. Beherbergungsbetriebe (einschl. Camping), Schlafgelegenheiten und Auslastung der Kapazitäten für ausgewählte Gemeinden und touristische Zielorte im Monat April 2010, Januar bis April 2010 42
10. Ankünfte, Übernachtungen und Aufenthaltsdauer der Gäste in Beherbergungsbetrieben (einschl. Camping) für ausgewählte Gemeinden und touristische Zielorte im Monat April 2010, Januar bis April 2010 45

Stellplätze Camping

11. Campingplätze mit Urlaubscamping und deren Stellplatzkapazitäten nach Reisegebieten und Kreisen im Monat April 2010 48

Winterhalbjahr (November 2009 bis April 2010)

12. Ankünfte, Übernachtungen und Aufenthaltsdauer der Gäste in Beherbergungsbetrieben (einschl. Camping) nach Kreisen 50
13. Ankünfte, Übernachtungen und Aufenthaltsdauer der Gäste in Beherbergungsbetrieben (einschl. Camping) nach Reisegebieten und zusammengefassten Gästegruppen 51
14. Ankünfte, Übernachtungen und Aufenthaltsdauer der Gäste in Beherbergungsbetrieben (einschl. Camping) nach Betriebsarten und zusammengefassten Gästegruppen 52
15. Ankünfte, Übernachtungen und Aufenthaltsdauer der Gäste in Beherbergungsbetrieben (einschl. Camping) nach Herkunftsländern 54
16. Ankünfte, Übernachtungen und Aufenthaltsdauer der Gäste in Beherbergungsbetrieben (einschl. Camping) für ausgewählte Gemeinden und touristische Zielorte 56

Vorbemerkungen

Rechtsgrundlagen

Rechtsgrundlagen für die Durchführung der monatlichen Beherbergungsstatistik sind

- das Beherbergungsstatistikgesetz (Beherb StatG) vom 22. Mai 2002, zuletzt geändert durch Artikel 8 des Gesetzes vom 17. März 2008 (BGBl. I S. 399) in Verbindung mit
- dem Bundesstatistikgesetz (BStatG) vom 22. Januar 1987 (BGBl. I S. 462, 565), zuletzt geändert durch Artikel 3 des Gesetzes vom 7. September 2007 (BGBl. I S. 2246) sowie
- die Richtlinie 95/57/EG des Rates vom 23. November 1995 über die Erhebung statistischer Daten im Bereich des Tourismus (ABl. EG Nr. L 291 S. 32), zuletzt geändert durch Anhang Nr. 1 der Richtlinie 2006/110/EG des Rates vom 20. November 2006 (ABl. EU Nr. L 363 S. 418).

Hiernach sind zu erfassen:

1. Zahl der Ankünfte und Übernachtungen von Gästen im Reiseverkehr; bei Gästen mit Wohnsitz oder gewöhnlichem Aufenthalt außerhalb Deutschlands wird auch das Herkunftsland erfragt.
2. Die Anzahl der im Berichtsmonat angebotenen Gästebetten sowie die Anzahl der Stellplätze auf Campingplätzen für Urlaubscamping.
3. Bei Hotels, Gasthöfen, Pensionen und Hotels garnis zusätzlich die Anzahl der Gästezimmer jeweils zum 31. Juli eines Jahres.

Berichtskreis

Zum Berichtskreis der monatlichen Beherbergungsstatistik gehören Betriebe, die nach Einrichtung und Zweckbestimmung dazu dienen, mehr als acht Gäste im Reiseverkehr gleichzeitig zu beherbergen, das heißt über mehr als 8 Schlafgelegenheiten verfügen. Dies entspricht bei Campingplätzen mehr als 2 Stellplätzen, da ein Stellplatz mit 4 Schlafgelegenheiten gleichgesetzt wird.

Zu den Beherbergungsbetrieben zählen auch Unterkünfte, die die Gästebeherbergung nur als Nebenzweck betreiben.

Auskunftspflichtig sind die Inhaber(-innen) oder die Leiter(-innen) des Beherbergungsbetriebes.

Erhebungs- und Darstellungsmerkmale

Beherbergung im Reiseverkehr:

Unterbringung von Personen, die sich nicht länger als ein Jahr ohne Unterbrechung an einem anderen Ort als ihrem gewöhnlichen Wohnsitz aufhalten. Der vorübergehende Ortswechsel kann durch Urlaub und Freizeitaktivitäten aber auch durch die Wahrnehmung privater und geschäftlicher Kontakte, den Besuch von Tagungen und Fortbildungsveranstaltungen, Maßnahmen zur Wiederherstellung der Gesundheit oder sonstige Gründe veranlasst sein.

Ankünfte:

Zahl der angekommenen Gäste in einem Beherbergungsbetrieb innerhalb des Berichtszeitraums, die zum vorübergehenden Aufenthalt ein Gästebett belegten.

Übernachtungen:

Zahl der Übernachtungen von Gästen, die im Berichtszeitraum in einem Beherbergungsbetrieb ankamen oder seit dem vorherigen Berichtszeitraum dort noch anwesend waren.

Herkunftsländer:

Für die Zuordnung ist grundsätzlich der ständige Wohnsitz oder gewöhnliche Aufenthalt der Gäste maßgebend, nicht dagegen deren Staatsangehörigkeit bzw. Nationalität.

Schlafgelegenheiten:

Anzahl der Betten, die in einem Betrieb zur Beherbergung von Gästen zur Verfügung stehen. Doppelbetten zählen dabei als zwei Schlafgelegenheiten. Im Campingbereich wird gemäß einer Vorgabe der Europäischen Kommission ein Stellplatz mit vier Betten gleichgesetzt.

Gästezimmer:

Als Gästezimmer gilt eine Einheit, die aus einem Raum oder einer Gruppe von Räumen besteht, die eine unteilbare Mieteinheit in einem Beherbergungsbetrieb bilden. Bei den Gästezimmern kann es sich um Einzel-, Doppel- oder Mehrbettzimmer handeln, je nachdem, ob sie zur dauerhaften Beherbergung von einer, zwei oder mehr Personen eingerichtet sind. Die Zahl der Gästezimmer wird einmal im Jahr zum Stichtag 31. Juli erhoben. Gezählt werden die an diesem Stichtag tatsächlich zur Verfügung stehenden Gästezimmer. Zimmer, die von Mitarbeitern des Betriebes genutzt werden, zählen nicht als Gästezimmer.

Ein Appartement ist eine spezielle Art von Gästezimmer. Es besteht aus einem oder mehreren Räumen mit Küche, separatem Bad und/oder Toilette.

Durchschnittliche Auslastung:

Die durchschnittliche Auslastung ist der Rechnerische Wert, der die Inanspruchnahme der Schlafgelegenheiten in einem Berichtszeitraum ausdrückt. Die prozentuale Angabe wird ermittelt, indem die Zahl der Übernachtungen durch die so genannten „Bettentage“ geteilt wird. Letztere sind das Produkt aus angebotenen Schlafgelegenheiten und der Zahl der Tage, an denen ein Betrieb im Berichtszeitraum tatsächlich geöffnet hatte. Das Produkt beschreibt damit die im Berichtszeitraum angebotene Bettenkapazität.

Berechnung der durchschnittlichen Auslastung:
 $(\text{Übernachtungen} / \text{angebotene Bettentage}) \times 100$

Durchschnittliche Aufenthaltsdauer:

Die durchschnittliche Aufenthaltsdauer wird ermittelt, indem die Zahl der Übernachtungen durch die der Ankünfte geteilt wird. Sie kann zum Beispiel in Orten mit Vorsorge- und Rehabilitations-Kliniken rechnerisch höher sein als die Zahl der Kalendertage des Berichtszeitraums.

Berechnung der durchschnittl. Aufenthaltsdauer:
 $(\text{Übernachtungen} / \text{Ankünfte})$

Gliederungsmerkmale**Reisegebiete:**

Gliederung nach nichtadministrativen Raumeinheiten, die in Zusammenarbeit mit dem Ministerium für Wirtschaft und Arbeit des Landes Sachsen-Anhalt erstellt wurde und sich im Wesentlichen an den Zuständigkeitsbereichen der regionalen Tourismusverbände und an naturräumlichen Gegebenheiten orientiert.

Die aktuelle Zuordnung erfolgte im Juni 2009 rückwirkend zum 01.01.2009.

Gemeindeguppen:

Zusammenfassung von Gemeinden oder Gemeindeteilen nach Art der staatlichen Anerkennung (z. B. als Mineral- und Moorbad, Luftkurort, Erholungsort), die aufgrund landesrechtlicher Vorschriften verliehen wurde. Gemeinden ohne Prädikat sind in der Gruppe „Sonstige Gemeinden“ enthalten.

Betriebsarten:

Die fachliche Gliederung der Beherbergungsbetriebe erfolgt auf Grundlage der „Klassifikation der Wirtschaftszweige, Ausgabe 2008“ (WZ 2008). Die Beherbergungsstatistik erstreckt sich auf den Wirtschaftszweig Beherbergung nach Abteilung 55 der WZ 2008, auf Vorsorge- und Rehabilitationskliniken sowie Schulungsheime.

Unterschieden werden:

Hotels, Gasthöfe, Pensionen

Hotels: Beherbergungsstätten, die jedermann zugänglich sind und in denen ein Restaurant – auch für Passanten – vorhanden ist sowie in der Regel weitere Einrichtungen oder Räume für unterschiedliche Zwecke (Konferenzen, Seminare, Sport, Freizeit, Erholung) zur Verfügung stehen.

Hotels garnis: Beherbergungsstätten, die jedermann zugänglich sind und in denen als Mahlzeit höchstens ein Frühstück angeboten wird.

Gasthöfe: Beherbergungsstätten, die jedermann zugänglich sind und in denen, außer dem auch für Passanten zugänglichen Gastraum, in der Regel keine weiteren Aufenthaltsräume zur Verfügung stehen. Bei Gasthöfen übersteigt der Umsatz aus Bewirtung deutlich den aus Beherbergung.

Pensionen: Beherbergungsstätten, die jedermann zugänglich sind und in denen Speisen und Getränke nur an Hausgäste abgegeben werden.

Ferienunterkünfte und ähnliche Beherbergungsstätten

Erholungs- und Ferienheime: Beherbergungsstätten, die nur bestimmten Personenkreisen, z.B. Mitgliedern eines Vereins oder einer Organisation, Beschäftigten eines Unternehmens, Kindern, Müttern, Betreuten sozialer Einrichtungen zugänglich sind und in denen Speisen und Getränke nur an Hausgäste abgegeben werden.

Ferienzentren: Beherbergungsstätten, die jedermann zugänglich sind und dazu dienen, wahlweise unterschiedliche Wohn- und Aufenthaltsmöglichkeiten sowie gleichzeitig Freizeiteinrichtungen in Verbindung mit Einkaufsmöglichkeiten und persönlichen Dienstleistungen zum vorübergehenden Aufenthalt anzubieten. Als Mindestausstattung gilt das Vorhandensein von Hotelunterkunft und anderen Wohngelegenheiten auch mit Kochgelegenheit, einer Gaststätte, von Einkaufsmöglichkeiten zur Deckung des täglichen Bedarfs und des Freizeitbedarfs sowie von Einrichtungen für persönliche Dienstleistungen, z.B. Massagereinrichtungen, Solarium, Sauna, Friseur und zur aktiven Freizeitgestaltung, wie z.B. Schwimmbad, Tennis-, Tischtennis-, Minigolf- oder Trimm-Dich-Anlagen.

Ferienhäuser, -wohnungen: Beherbergungsstätten, die jedermann zugänglich sind und in denen Speisen und Getränke nicht abgegeben werden, aber eine Kochgelegenheit vorhanden ist.

Jugendherbergen und Hütten: Beherbergungsstätten, die in der Regel eine einfache Ausstattung aufweisen und vorzugsweise Jugendlichen oder Angehörigen der sie tragenden Organisation, z.B. ein Wanderverein, zur Verfügung stehen. Speisen und Getränke werden nur an Hausgäste abgegeben.

Campingplätze:

Abgegrenzte Gelände, die jedermann zum vorübergehenden Aufstellen von mitgebrachten Wohnwagen, Reise- bzw. Wohnmobilen oder Zelten zugänglich sind. Im Rahmen der Monatserhebung im Tourismus werden nur Campingplätze berücksichtigt, die Urlaubscamping anbieten, nicht aber so genannte Dauercampingplätze. Die Unterscheidung zwischen Urlaubs- und Dauercamping knüpft an die vertraglich vereinbarte Dauer der Campingplatzbenutzung an. Im Urlaubscamping wird der Stellplatz in der Regel für die Dauer von Tagen oder Wochen gemietet, im Dauercamping dagegen zumeist auf Monats- oder Jahresbasis.

Sonstige tourismusrelevante Unterkünfte

Vorsorge- und Rehabilitationskliniken:

Beherbergungsbetriebe, die unter ärztlicher Leitung stehen und ausschließlich oder überwiegend Kurgästen zur Verfügung stehen. Als Kurgäste gelten Personen, die sich aufgrund einer ärztlichen Verordnung in der Klinik vorübergehend aufhalten. Das Ziel des Aufenthalts ist die Erhaltung oder Wiederherstellung ihrer Gesundheit, oder der Berufs- oder Arbeitsfähigkeit sowie die Inanspruchnahme der allgemein angebotenen Kureinrichtungen außerhalb des Beherbergungsbetriebs. Zu den Vorsorge- und Reha-Kliniken zählen auch Kinderheilstätten, Sanatorien, Kur- oder ähnliche Krankenhäuser (Fachabteilungen anderer Krankenhäuser). Im Unterschied zur Krankenhausstatistik werden Vorsorge- und Reha-Kliniken in der Beherbergungsstatistik nur dann erfasst, wenn die dort untergebrachten Personen überwiegend in der Lage sind, während des vorübergehenden Aufenthalts die Klinik zu verlassen und die Tourismusangebote der Gemeinde in Anspruch zu nehmen.

Schulungsheime: Beherbergungsstätten, die nach Einrichtung und Zweckbestimmung dazu dienen, Unterricht außerhalb des regulären

Schul- und Hochschulsystems anzubieten und überwiegend der Erwachsenenbildung dienen.

Winterhalbjahr / Sommerhalbjahr:

Das Sommerhalbjahr umfasst in der amtlichen Tourismusstatistik den Zeitraum von Mai bis Oktober. Entsprechend werden die Monate November bis April dem Winterhalbjahr zugeordnet.

Änderungen ab Januar 2010

Ab Januar 2010 werden die Gemeinden vorerst nicht nach Gemeindegruppen, wie Mineral- und Moorbäder, Luftkurorte, Erholungsorte und sonstige Gemeinden in Tabelle 9 und 10 aufgeführt. Aufgrund der Vielzahl an Neugründungen und Eingemeindungen, bedarf es hier der Neuregelung bei einigen Gemeinden.

Im Juni 2009, rückwirkend zum 01.01.2009, erfolgte eine Neuordnung in der Gliederung der Reisegebiete, den Salzlandkreis betreffend. Neu: Zuordnung des gesamten Salzlandkreises zum Reisegebiet Magdeburg, Elbe-Börde-Heide. Alt: Zuordnung von Teilen des Salzlandkreises in die Reisegebiete Magdeburg, Elbe-Börde-Heide, Harz/Harzvorland und Anhalt-Wittenberg.

Beginnend mit Monatsmonat Januar 2009 erfolgt die fachliche Gliederung auf Grundlage der neuen Klassifikation der Wirtschaftszweige 2008 (WZ 2008). Diese löst die bisher geltende WZ 2003 ab. Die neue WZ 2008 wirkt sich beim Nachweis der Betriebsarten aus. So sind z.B. Boardinghouses keine eigenständige Betriebsart mehr, sondern werden den Hotels zugeordnet. Ab Monatsmonat Januar 2009 werden sowohl Tabellen zu den Kapazitäten als auch Ankünften und Übernachtungen einschließlich Campingplätzen ausgewiesen.

Bis einschließlich Dezember 2008 war dies nur für Ankünfte und Übernachtungen der Fall. Bei den Tabellen der Kapazitäten erfolgt die Darstellung neu als Schlafgelegenheiten.

Diese beinhaltet neben der Bettenzahl für die Campingplätze eine Berechnung von 4 Schlafgelegenheiten je Stellplatz.

Neue Auswertungsprogramme führten zur Umgestaltung der Ergebnistabellen.

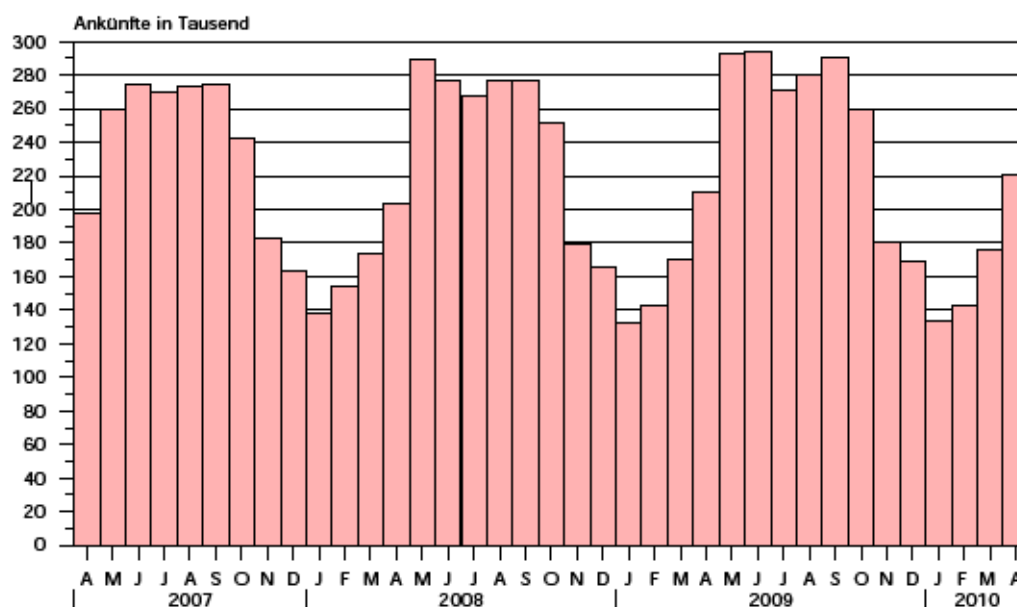
Zeichenerklärung

- = nichts vorhanden
- . = Zahlenwert geheimzuhalten
- x = Tabellenfach gesperrt, weil Aussagegewert nicht sinnvoll
(z.B. bei Vorjahresvergleichen ohne Basiswert oder programmtechnisch nicht möglich)
- ... = Angabe fällt später an
- ** = Veränderungsrate ist größer als 999 %

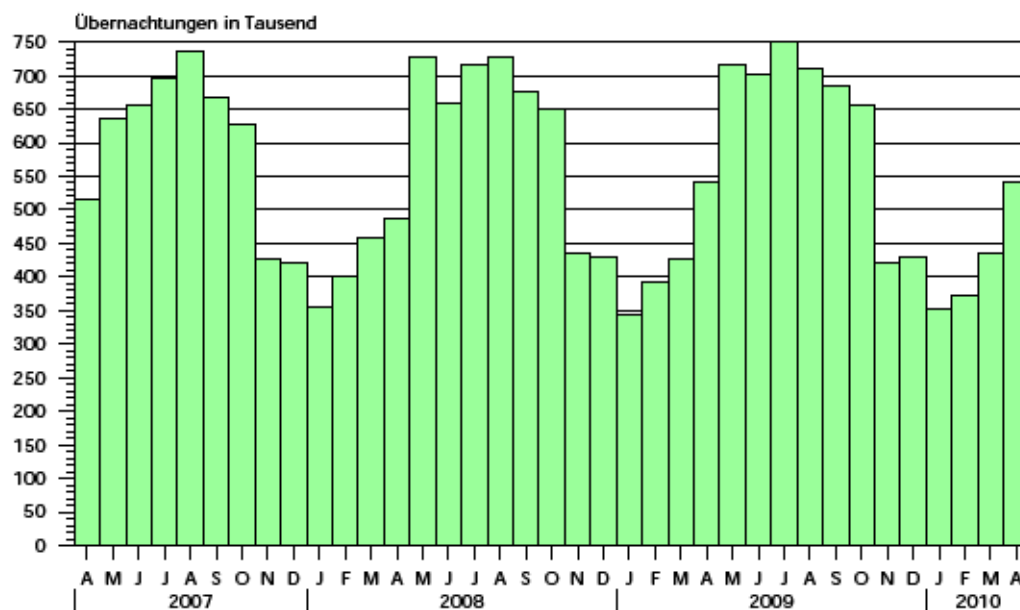
Zuordnung der Kreise zu Reisegebieten im Land Sachsen - Anhalt



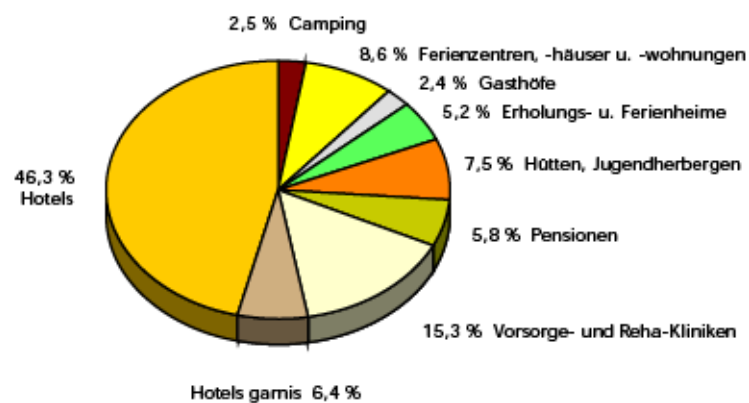
Ankünfte in den Beherbergungsbetrieben einschließlich Camping
in Sachsen-Anhalt seit April 2007



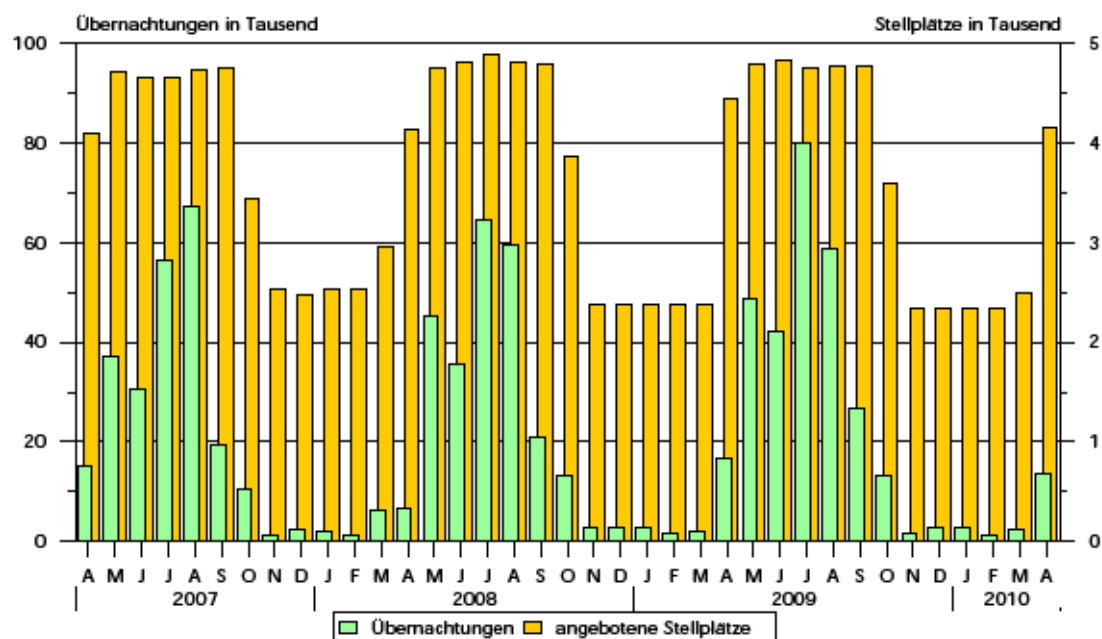
Übernachtungen in den Beherbergungsbetrieben einschließlich Camping
in Sachsen-Anhalt seit April 2007



Anteile der Betriebsarten an den Übernachtungen
in Beherbergungsbetrieben des Landes Sachsen-Anhalt
im Monat April 2010



Stellplätze¹⁾ und Übernachtungen¹⁾ auf Campingplätzen
in Sachsen-Anhalt seit April 2007



1) Stellplätze = Standplätze, graphische Darstellung ohne Dauercamping

1. Ergebnisse der Beherbergungsstatistik (einschließlich Camping) Sachsen-Anhalts 1993 - 2010

Jahr Monat	Geöffnete Betriebe ³⁾	Angebotene Schlafgelegenheiten ⁴⁾	Durchschnitt- liche Auslastung der angebotenen Schlafgelegenheiten ³⁾	Ankünfte ³⁾	Über- nachtungen ³⁾	Durchschnitt- liche Aufenthalts- dauer ³⁾
	Anzahl	Anzahl	%	Anzahl	Anzahl	Tage
1993 ¹⁾	534	32 120	31,0	1 278 448	3 638 874	2,8
1994 ¹⁾	776	43 225	29,1	1 661 695	4 586 336	2,8
1995 ¹⁾	958	53 332	27,4	1 911 555	5 330 109	2,8
1996 ¹⁾	985	55 718	27,4	2 020 138	5 569 740	2,8
1997 ¹⁾	1 015	57 253	25,5	2 058 754	5 329 486	2,6
1998 ¹⁾	1 025	58 703	25,0	2 139 981	5 366 764	2,5
1999 ¹⁾	1 037	60 052	25,9	2 242 429	5 671 655	2,5
2000 ¹⁾	1 052	61 016	25,5	2 255 209	5 688 586	2,5
2001 ¹⁾	1 074	60 505	26,2	2 302 249	5 789 726	2,5
2002 ¹⁾	1 049	58 600	26,1	2 190 160	5 584 831	2,5
2003 ¹⁾	1 046	60 220	25,8	2 240 456	5 666 885	2,5
2004 ¹⁾	1 040	60 783	25,9	2 348 778	5 874 270	2,5
2005 ¹⁾	1 031	60 939	26,5	2 419 692	6 009 339	2,5
2006 ¹⁾	1 060	61 913	26,5	2 568 144	6 414 065	2,5
2007 ¹⁾	1 070	61 829	26,9	2 584 914	6 562 556	2,5
2008 ¹⁾	1 072	62 230	27,0	2 641 801	6 699 594	2,5
2009 ¹⁾	1 082	62 433	27,2	2 684 856	6 743 135	2,5
Januar	1 055	61 667	17,9	130 866	339 891	2,6
Februar	1 057	61 658	22,6	142 713	389 645	2,7
März	1 070	62 421	21,9	169 671	423 428	2,5
April	1 127	71 710	25,6	210 471	538 092	2,6
Mai	1 152	73 530	31,5	293 661	718 107	2,4
Juni	1 153	74 060	31,6	296 518	702 519	2,4
Juli	1 151	73 699	33,0	270 780	752 053	2,8
August	1 151	73 894	30,9	280 388	707 596	2,5
September	1 160	73 728	30,5	287 310	673 467	2,3
Oktober	1 127	68 752	31,2	256 208	651 168	2,5
November	1 077	62 253	22,4	176 994	416 193	2,4
Dezember	1 082	62 433	22,4	169 276	430 976	2,5
2010 ²⁾						
Januar	1 071	61 733	18,4	131 867	349 136	2,6
Februar	1 070	61 617	21,6	142 071	372 408	2,6
März	1 078	63 005	22,7	175 996	438 236	2,5
April	1 134	70 617	26,1	220 130	542 188	2,5
Mai
Juni
Juli
August
September
Oktober
November
Dezember

1) Betriebe und Schlafgelegenheiten Stand 31.12.

2) vorläufiges Ergebnis

3) einschließlich Camping

4) Doppelbetten zählen als 2 Schlafgelegenheiten. Für Camping wird 1 Stellplatz in 4 Schlafgelegenheiten umgerechnet.

2. Ergebnisse der Beherbergungsstatistik (ohne Camping) Sachsen-Anhalts 1993 - 2010

Jahr Monat	Geöffnete Betriebe	Angebote- ne Betten	Durchschnitt- liche Auslastung der angebotenen Betten	Ankünfte	Über- nach- tungen	Durchschnitt- liche Aufenthalts- dauer
	Anzahl	Anzahl	%	Anzahl	Anzahl	Tage
1993 ¹⁾	523	26 124	36,8	1 190 601	3 367 559	2,8
1994 ¹⁾	761	36 497	34,6	1 566 937	4 277 803	2,7
1995 ¹⁾	942	45 128	33,2	1 811 003	5 007 498	2,8
1996 ¹⁾	962	46 414	31,3	1 932 154	5 285 103	2,7
1997 ¹⁾	992	48 021	28,7	1 975 694	5 063 247	2,6
1998 ¹⁾	1 001	49 311	28,3	2 058 299	5 117 997	2,5
1999 ¹⁾	1 014	49 668	30,0	2 148 827	5 397 178	2,5
2000 ¹⁾	1 028	50 468	29,5	2 172 719	5 440 659	2,5
2001 ¹⁾	1 051	50 537	29,9	2 214 457	5 552 933	2,5
2002 ¹⁾	1 028	49 376	29,0	2 109 187	5 364 807	2,5
2003 ¹⁾	1 023	50 440	29,5	2 142 285	5 407 056	2,5
2004 ¹⁾	1 016	50 443	30,2	2 256 199	5 632 471	2,5
2005 ¹⁾	1 007	50 599	30,9	2 324 562	5 765 201	2,5
2006 ¹⁾	1 036	52 157	32,7	2 473 256	6 175 243	2,5
2007 ¹⁾	1 042	51 957	32,8	2 491 592	6 318 556	2,5
2008 ¹⁾	1 045	52 698	33,1	2 536 496	6 437 309	2,5
2009 ¹⁾	1 054	53 101	32,9	2 563 953	6 444 477	2,5
Januar	1 028	52 135	21,0	130 260	337 179	2,6
Februar	1 030	52 146	26,6	142 192	387 889	2,7
März	1 042	52 893	25,7	168 956	421 370	2,5
April	1 070	53 966	32,2	203 436	520 747	2,6
Mai	1 081	54 498	39,6	273 623	668 512	2,4
Juni	1 081	54 828	40,1	277 630	658 375	2,4
Juli	1 079	54 715	39,9	240 735	674 933	2,8
August	1 079	54 870	38,1	254 413	647 962	2,5
September	1 088	54 704	39,4	276 066	646 992	2,3
Oktober	1 078	54 388	37,9	251 566	637 793	2,5
November	1 049	52 921	26,2	176 430	414 521	2,3
Dezember	1 054	53 101	26,2	168 646	428 204	2,5
2010 ²⁾						
Januar	1 043	52 401	21,5	131 245	346 456	2,6
Februar	1 042	52 285	25,4	141 724	371 190	2,6
März	1 048	53 013	26,6	174 965	435 591	2,5
April	1 077	53 981	32,7	214 568	528 546	2,5
Mai
Juni
Juli
August
September
Oktober
November
Dezember

1) Betriebe und Betten Stand 31.12.

2) vorläufiges Ergebnis

3. Beherbergungsbetriebe (einschl. Camping), Schlafgelegenheiten und Auslastung
der Kapazitäten nach Kreisen

Land Kreisfreie Stadt Landkreis	April 2010							Januar bis April 2010
	Betriebe			in den Betrieben angebotene Schlafgelegenheiten ¹⁾				durch- schnitt- liche Aus- lastung
	ins- gesamt	darunter geöffnete		ins- gesamt	Verände- rung ge- genüber dem Vor- jahres- monat	durch- schnitt- liche Aus- lastung	nachrichtlich	
		zu- sammen	Verände- rung ge- genüber dem Vor- jahres- monat				maximales Angebot an Schlafge- legenheiten der letzten 13 Monate	
	Anzahl	%		Anzahl	%		Anzahl	%
Sachsen-Anhalt insgesamt	1 167	1 134	0,6	70 617	- 1,5	26,1	75 222	22,3
Dessau-Roßlau, Stadt	24	22	0,0	1 465	1,5	27,1	1 514	21,1
Halle (Saale), Stadt	39	38	2,7	2 294	1,2	34,2	2 420	29,7
Magdeburg, Stadt	38	38	- 5,0	5 051	- 0,6	27,0	5 056	26,0
Altmarkkreis Salzwedel	58	52	0,0	3 726	0,3	20,9	4 347	19,7
Anhalt-Bitterfeld	61	59	- 1,7	2 896	- 1,5	19,9	3 216	16,3
Börde	75	73	- 1,4	4 657	- 15,4	27,2	5 606	20,8
Burgenlandkreis	110	107	1,9	5 841	0,7	28,5	6 122	24,1
Harz	334	330	- 0,3	20 616	- 0,1	29,9	21 147	24,1
Jerichower Land	51	48	2,1	2 432	- 7,9	14,0	2 951	16,3
Mansfeld-Südharz	76	75	0,0	3 598	- 5,5	23,9	3 782	16,4
Saalekreis	73	71	2,9	4 076	- 3,0	22,9	4 403	18,0
Salzlandkreis	72	71	6,0	4 240	4,2	27,9	4 315	23,2
Stendal	63	61	1,7	3 130	1,3	21,0	3 551	19,9
Wittenberg	93	89	1,1	6 595	1,2	22,1	6 792	22,8
außerdem								
Dauercamping	56	44	0,0	5 610	0,0	x	6 519	x

1) Doppelbetten zählen als 2 Schlafgelegenheiten. Für Camping wird 1 Stellplatz in 4 Schlafgelegenheiten umgerechnet.

4. Ankünfte, Übernachtungen und Aufenthaltsdauer der Gäste in Beherbergungsbetrieben (einschl. Camping)
nach Kreisen

Land Kreisfreie Stadt Landkreis	April 2010					Januar - April 2010				
	Ankünfte		Übernachtungen		durch- schn. Aufent- halts- dauer	Ankünfte		Übernachtungen		durch- schn. Aufent- halts- dauer
	insge- samt	Veränd. gegen- über Vorj.- monat	insge- samt	Veränd. gegen- über Vorj.- monat		insge- samt	Veränd. gegen- über Vorj.- zeitr.	insge- samt	Veränd. gegen- über Vorj.- zeitr.	
	Anzahl	%	Anzahl	%	Tage	Anzahl	%	Anzahl	%	Tage
Sachsen-Anhalt insgesamt	220 130	4,6	542 188	0,8	2,5	670 064	2,5	1 701 968	0,6	2,5
Dessau-Roßlau, Stadt	7 101	5,3	11 926	2,4	1,7	22 318	0,5	36 991	- 3,6	1,7
Halle (Saale), Stadt	12 417	- 2,3	23 544	- 6,3	1,9	43 911	- 2,5	81 662	- 7,2	1,9
Magdeburg, Stadt	23 025	4,1	38 966	0,9	1,7	81 523	2,7	136 365	- 0,7	1,7
Altmarkkreis Salzwedel	6 926	17,0	23 386	0,1	3,4	20 570	22,8	72 708	8,8	3,5
Anhalt-Bitterfeld	7 822	4,2	16 473	5,9	2,1	24 973	- 7,7	52 117	- 8,3	2,1
Börde	15 001	8,4	35 247	1,3	2,3	45 844	3,4	111 129	0,9	2,4
Burgenlandkreis	17 388	4,1	49 942	1,3	2,9	47 196	6,4	149 911	4,7	3,2
Harz	67 601	1,3	184 496	- 4,3	2,7	200 613	2,5	583 875	- 0,3	2,9
Jerichower Land	5 218	15,5	10 093	13,5	1,9	16 134	11,6	32 078	6,3	2,0
Mansfeld-Südharz	12 085	21,1	25 804	11,0	2,1	32 355	10,8	69 868	3,1	2,2
Saalekreis	12 980	15,8	28 040	32,4	2,2	43 997	4,8	80 871	9,7	1,8
Salzlandkreis	9 091	8,3	31 621	9,4	3,5	26 715	- 0,3	101 860	3,8	3,8
Stendal	9 657	- 3,1	18 989	- 2,1	2,0	26 222	- 4,4	51 375	- 6,7	2,0
Wittenberg	13 818	- 2,2	43 661	- 3,6	3,2	37 693	- 3,7	141 158	1,0	3,7

5. Ankünfte, Übernachtungen und Aufenthaltsdauer der Gäste in Beherbergungsbetrieben
der Hotels, Gasthöfe und Pensionen nach Kreisen

Land Kreisfreie Stadt Landkreis	April 2010					Januar - April 2010				
	Ankünfte		Übernachtungen		durch- schn. Aufent- halts- dauer	Ankünfte		Übernachtungen		durch- schn. Aufent- halts- dauer
	insge- samt	Veränd. gegen- über Vorj.- monat	insge- samt	Veränd. gegen- über Vorj.- monat		insge- samt	Veränd. gegen- über Vorj.- zeitr.	insge- samt	Veränd. gegen- über Vorj.- zeitr.	
	Anzahl	%	Anzahl	%	Tage	Anzahl	%	Anzahl	%	Tage
Sachsen-Anhalt insgesamt	167 604	6,8	330 440	5,4	2,0	532 780	2,8	1 039 455	0,8	2,0
Dessau-Roßlau, Stadt	6 148	2,5	9 819	- 1,1	1,6	20 077	- 1,0	31 707	- 6,9	1,6
Halle (Saale), Stadt	11 553	- 1,3	21 617	- 5,2	1,9	40 826	- 2,4	74 557	- 6,8	1,8
Magdeburg, Stadt	20 866	6,5	34 104	2,3	1,6	74 716	3,1	122 697	- 0,6	1,6
Altmarkkreis Salzwedel	4 899	27,5	9 217	17,1	1,9	16 122	31,4	30 402	24,8	1,9
Anhalt-Bitterfeld	7 008	5,2	14 577	6,3	2,1	23 701	- 7,8	49 272	- 8,6	2,1
Börde	11 590	8,8	18 487	10,0	1,6	37 969	3,9	59 586	5,2	1,6
Burgenlandkreis	11 495	12,5	22 088	18,0	1,9	32 796	10,9	63 836	16,4	1,9
Harz	47 152	5,4	108 485	0,4	2,3	140 911	4,2	334 942	0,4	2,4
Jerichower Land	4 179	20,3	7 963	22,0	1,9	13 461	16,0	25 777	9,9	1,9
Mansfeld-Südharz	7 218	18,9	14 811	19,2	2,1	21 262	10,2	42 274	5,9	2,0
Saalekreis	12 847	15,4	27 714	32,0	2,2	43 851	4,7	80 515	9,6	1,8
Salzlandkreis	6 970	10,7	13 184	15,3	1,9	20 983	- 2,0	39 158	1,8	1,9
Stendal	6 154	- 3,1	11 124	- 5,7	1,8	18 799	- 8,0	35 413	- 12,9	1,9
Wittenberg	9 525	- 6,8	17 250	- 9,4	1,8	27 306	- 8,0	49 319	- 8,7	1,8

6. Beherbergungsbetriebe (einschl. Camping), Schlafgelegenheiten und Auslastung der Kapazitäten nach Reisegebieten und Betriebsarten

Land <u>Reisegebiet</u> Betriebsart	April 2010							Januar bis April 2010
	Betriebe			in den Betrieben angebotene Schlafgelegenheiten ¹⁾				durchschnittliche Auslastung
	insgesamt	darunter geöffnete		insgesamt	Veränderung gegenüber dem Vorjahresmonat	durchschnittliche Auslastung	nachrichtlich	
		zusammen	Veränderung gegenüber dem Vorjahresmonat				maximales Angebot an Schlafgelegenheiten der letzten 13 Monate	
							Anzahl	
Sachsen-Anhalt								
Betriebe insgesamt	1 167	1 134	0,6	70 617	- 1,5	26,1	75 222	22,3
<u>Hotels, Gasthöfe, Pensionen</u>	863	853	0,8	37 715	0,5	29,2	38 746	23,2
Hotels (ohne Hotels garnis)	445	437	1,2	27 372	1,0	30,6	28 083	24,7
Hotels garnis	94	94	0,0	4 189	- 0,8	27,7	4 323	21,0
Gasthöfe	100	100	- 2,9	1 886	- 2,3	22,7	1 940	16,5
Pensionen	224	222	2,3	4 268	0,0	24,7	4 400	18,4
<u>Ferienunterkünfte und ähnliche Beherbergungsstätten</u>	219	211	0,0	13 082	- 0,7	29,4	13 921	22,2
Erholungs- und Ferienheime	47	47	- 4,1	2 988	- 5,0	31,9	3 103	24,8
Ferienzentren	19	19	- 5,0	2 620	- 1,1	37,8	2 988	31,3
Ferienhäuser und Ferienwohnungen	90	86	6,2	2 903	5,5	19,3	3 043	14,3
Jugendherbergen und Hütten	63	59	- 3,3	4 571	- 1,2	29,5	4 787	20,1
Campingplätze	72	57	0,0	16 636	- 6,2	3,0	19 292	1,5
Vorsorge- und Rehakliniken	13	13	0,0	3 184	- 2,4	86,8	3 263	83,1
außerdem: Dauercamping	56	44	0,0	5 610	0,0	x	6 519	x
Harz und Harzvorland								
Betriebe insgesamt	410	405	- 0,2	24 214	- 0,9	29,0	24 929	22,9
<u>Hotels, Gasthöfe, Pensionen</u>	295	291	1,0	12 580	2,2	32,7	12 900	25,5
Hotels (ohne Hotels garnis)	161	157	1,9	9 348	3,4	34,3	9 588	28,1
Hotels garnis	27	27	0,0	1 217	3,3	30,9	1 227	19,7
Gasthöfe	32	32	0,0	581	- 1,4	20,2	595	12,9
Pensionen	75	75	0,0	1 434	- 4,7	28,7	1 490	18,5
<u>Ferienunterkünfte und ähnliche Beherbergungsstätten</u>	102	101	- 3,8
Erholungs- und Ferienheime	23	23	- 8,0	1 623	- 9,7	31,2	1 732	25,5
Ferienzentren	10	10	- 16,7
Ferienhäuser und Ferienwohnungen	47	47	2,2	1 842	2,3	22,1	1 867	16,6
Jugendherbergen und Hütten	22	21	- 4,5	1 830	- 2,7	37,3	1 894	25,1
Campingplätze	11	11	0,0	4 456	0,0	3,5	4 456	1,6
Vorsorge- und Rehakliniken	2	2	0,0
außerdem: Dauercamping	7	7	0,0	786	0,0	x	786	x

1) Doppelbetten zählen als 2 Schlafgelegenheiten. Für Camping wird 1 Stellplatz in 4 Schlafgelegenheiten umgerechnet
Bei Dauercamping Anzahl der Stellplätze.

Noch 6. Beherbergungsbetriebe (einschl. Camping), Schlafgelegenheiten und Auslastung der
Kapazitäten nach Reisegebieten und Betriebsarten

Land <u>Reisegebiet</u> Betriebsart	April 2010							Januar bis April 2010
	Betriebe			in den Betrieben angebotene Schlafgelegenheiten ¹⁾				durchschnittliche Auslastung
	insgesamt	darunter geöffnete		insgesamt	Veränderung gegenüber dem Vorjahresmonat	durchschnittliche Auslastung	nachrichtlich	
		zusammen	Veränderung gegenüber dem Vorjahresmonat				maximales Angebot an Schlafgelegenheiten der letzten 13 Monate	
							Anzahl	
Halle, Saale, Unstrut								
Betriebe insgesamt	222	216	2,4	12 211	- 0,5	27,7	12 945	23,2
<u>Hotels, Gasthöfe, Pensionen</u>	182	181	3,4	8 227	- 1,0	28,9	8 512	22,3
Hotels (ohne Hotels garnis)	93	93	3,3	6 064	- 1,1	29,5	6 229	22,7
Hotels garnis	24	24	0,0	1 057	- 5,1	31,5	1 140	24,9
Gasthöfe	23	23	0,0	420	4,2	23,8	424	18,0
Pensionen	42	41	7,9	686	3,3	23,1	719	18,0
<u>Ferienunterkünfte und ähnliche</u>								
<u>Beherbergungsstätten</u>	25	24	0,0
Erholungs- und Ferienheime	6	6	0,0
Ferienzentren	1	1	0,0
Ferienhäuser und Ferienwohnungen	7	6	0,0	151	0,0	10,7	187	5,7
Jugendherbergen und Hütten	11	11	0,0	907	- 0,4	23,5	940	14,7
Campingplätze	12	8	- 11,1	1 800	- 5,3	2,5	2 180	1,3
Vorsorge- und Rehakliniken	3	3	0,0
außerdem: Dauercamping	11	9	0,0	590	0,0	x	610	x
Anhalt-Wittenberg								
Betriebe insgesamt	178	170	0,0	10 956	0,5	22,2	11 522	20,7
<u>Hotels, Gasthöfe, Pensionen</u>	130	125	- 1,6	5 614	- 1,8	24,7	5 869	19,6
Hotels (ohne Hotels garnis)	68	64	- 3,0	3 838	- 1,7	26,2	4 010	20,3
Hotels garnis	14	14	0,0	693	- 2,1	16,6	732	15,3
Gasthöfe	15	15	0,0	335	- 0,9	28,5	351	23,7
Pensionen	33	32	0,0	748	- 2,1	23,0	776	17,8
<u>Ferienunterkünfte und ähnliche</u>								
<u>Beherbergungsstätten</u>	33	32	6,7
Erholungs- und Ferienheime	4	4	0,0
Ferienzentren	1	1	-
Ferienhäuser und Ferienwohnungen	16	15	0,0	541	9,5	13,7	576	8,3
Jugendherbergen und Hütten	12	12	9,1	866	5,6	24,3	885	20,2
Campingplätze	13	11	0,0	2 832	0,7	2,6	3 088	1,4
Vorsorge- und Rehakliniken	2	2	0,0
außerdem: Dauercamping	12	10	0,0	1 242	0,0	x	1 577	

1) Doppelbetten zählen als 2 Schlafgelegenheiten. Für Camping wird 1 Stellplatz in 4 Schlafgelegenheiten umgerechnet
Bei Dauercamping Anzahl der Stellplätze.

Noch 6. Beherbergungsbetriebe (einschl. Camping), Schlafgelegenheiten und Auslastung der
Kapazitäten nach Reisegebieten und Betriebsarten

Land	April 2010							Januar bis April 2010
	Betriebe			in den Betrieben angebotene Schlafgelegenheiten ¹⁾				durchschnittliche Auslastung
	insgesamt	darunter geöffnete		insgesamt	Veränderung gegenüber dem Vorjahresmonat	durchschnittliche Auslastung	nachrichtlich	
		zusammen	Veränderung gegenüber dem Vorjahresmonat				maximales Angebot an Schlafgelegenheiten der letzten 13 Monate	
							Anzahl	
Magdeburg, Elbe-Börde-Heide								
Betriebe insgesamt	236	230	0,9	16 380	- 5,3	25,2	17 928	22,5
<u>Hotels, Gasthöfe, Pensionen</u>	174	174	0,0	8 671	0,6	28,5	8 814	23,6
Hotels (ohne Hotels garnis)	83	83	1,2	6 507	1,1	28,8	6 631	24,1
Hotels garnis	24	24	0,0	975	0,0	30,6	977	23,8
Gasthöfe	18	18	- 10,0	326	- 13,1	22,4	342	15,7
Pensionen	49	49	2,1	863	3,2	25,8	864	22,9
<u>Ferienunterkünfte und ähnliche Beherbergungsstätten</u>	39	36	5,9	2 037	1,7	27,6	2 142	19,4
Erholungs- und Ferienheime	12	12	0,0	662	3,1	28,5	667	21,8
Ferienzentren	3	3	0,0	435	0,0	29,5	435	19,6
Ferienhäuser und Ferienwohnungen	10	10	66,7	206	43,1	14,5	206	10,0
Jugendherbergen und Hütten	14	11	- 15,4	734	- 6,1	29,2	834	19,7
Campingplätze	19	16	0,0	4 812	- 17,2	2,6	6 112	1,3
Vorsorge- und Rehakliniken	4	4	0,0	860	0,0	87,0	860	84,8
außerdem: Dauercamping	15	10	0,0	2 287	0,0	x	2 794	x
Altmark								
Betriebe insgesamt	121	113	0,9	6 856	0,7	20,9	7 898	19,8
<u>Hotels, Gasthöfe, Pensionen</u>	82	82	0,0	2 623	2,1	25,8	2 651	21,2
Hotels (ohne Hotels garnis)	40	40	0,0	1 615	1,0	31,4	1 625	26,2
Hotels garnis	5	5	0,0	247	0,0	16,4	247	14,8
Gasthöfe	12	12	- 7,7	224	- 0,4	18,6	228	13,8
Pensionen	25	25	4,2	537	7,8	16,6	551	12,1
<u>Ferienunterkünfte und ähnliche Beherbergungsstätten</u>	20	18	0,0
Erholungs- und Ferienheime	2	2	0,0
Ferienzentren	4	4	0,0
Ferienhäuser und Ferienwohnungen	10	8	0,0	163	1,2	19,8	207	11,2
Jugendherbergen und Hütten	4	4	0,0	234	0,0	11,3	234	5,9
Campingplätze	17	11	10,0	2 736	- 1,0	3,4	3 456	2,3
Vorsorge- und Rehakliniken	2	2	0,0
außerdem: Dauercamping	11	8	0,0	705	0,0	x	752	x

1) Doppelbetten zählen als 2 Schlafgelegenheiten. Für Camping wird 1 Stellplatz in 4 Schlafgelegenheiten umgerechnet
Bei Dauercamping Anzahl der Stellplätze.

7. Ankünfte, Übernachtungen und Aufenthaltsdauer der Gäste in Beherbergungsbetrieben (einschl. Camping)
nach Reisegebieten, Betriebsarten und zusammengefassten Gästegruppen

Land, Reisegebiet Betriebsart Ständiger Wohnsitz der Gäste Deutschland/Ausland	April 2010					Januar - April 2010				
	Ankünfte		Übernachtungen		durch- schn. Aufent- halts- dauer	Ankünfte		Übernachtungen		durch- schn. Aufent- halts- dauer
	insge- samt	Veränd. gegen- über Vorj.- monat	insge- samt	Veränd. gegen- über Vorj.- monat		insge- samt	Veränd. gegen- über Vorj.- zeitr.	insge- samt	Veränd. gegen- über Vorj.- zeitr.	
	Anzahl	%	Anzahl	%	Tage	Anzahl	%	Anzahl	%	Tage
Sachsen-Anhalt										
<u>Betriebe insgesamt</u>										
zusammen	220 130	4,6	542 188	0,8	2,5	670 064	2,5	1 701 968	0,6	2,5
Deutschland	206 675	5,1	508 680	0,2	2,5	630 615	2,6	1 610 685	0,6	2,6
Ausland	13 455	- 2,4	33 508	9,3	2,5	39 449	0,7	91 283	0,8	2,3
<u>Hotels, Gasthöfe, Pensionen</u>										
zusammen	167 604	6,8	330 440	5,4	2,0	532 780	2,8	1 039 455	0,8	2,0
Deutschland	155 631	7,5	301 201	4,9	1,9	496 378	3,0	958 039	0,9	1,9
Ausland	11 973	- 1,8	29 239	11,6	2,4	36 402	0,3	81 416	- 0,3	2,2
Hotels (ohne Hotels garnis)										
zusammen	129 715	8,6	251 141	6,5	1,9	421 423	4,4	807 291	2,4	1,9
Deutschland	120 085	8,9	226 847	5,4	1,9	391 515	4,5	739 985	2,4	1,9
Ausland	9 630	4,6	24 294	18,1	2,5	29 908	2,7	67 306	2,2	2,3
Hotels garnis										
zusammen	18 910	- 1,2	34 869	- 1,0	1,8	56 697	- 5,4	102 766	- 8,0	1,8
Deutschland	16 912	2,4	31 784	2,3	1,9	51 239	- 5,1	93 562	- 7,3	1,8
Ausland	1 998	- 23,9	3 085	- 25,4	1,5	5 458	- 8,2	9 204	- 14,8	1,7
Gasthöfe										
zusammen	6 742	11,6	12 827	8,9	1,9	19 410	9,2	37 261	9,4	1,9
Deutschland	6 614	11,6	12 504	8,0	1,9	19 073	9,8	36 410	9,1	1,9
Ausland	128	11,3	323	60,7	2,5	337	- 17,2	851	26,6	2,5
Pensionen										
zusammen	12 237	- 0,3	31 603	3,0	2,6	35 250	- 4,1	92 137	- 4,4	2,6
Deutschland	12 020	- 0,1	30 066	2,2	2,5	34 551	- 3,8	88 082	- 4,3	2,5
Ausland	217	- 12,1	1 537	20,3	7,1	699	- 15,5	4 055	- 6,2	5,8

Noch 7. Ankünfte, Übernachtungen und Aufenthaltsdauer der Gäste in Beherbergungsbetrieben (einschl. Camping)
nach Reisegebieten, Betriebsarten und zusammengefassten Gästegruppen

Land, Reisegebiet Betriebsart Ständiger Wohnsitz der Gäste Deutschland/Ausland	April 2010					Januar - April 2010				
	Ankünfte		Übernachtungen		durch- schn. Aufent- halts- dauer	Ankünfte		Übernachtungen		durch- schn. Aufent- halts- dauer
	insge- samt	Veränd. gegen- über Vorj.- monat	insge- samt	Veränd. gegen- über Vorj.- monat		insge- samt	Veränd. gegen- über Vorj.- zeitr.	insge- samt	Veränd. gegen- über Vorj.- zeitr.	
	Anzahl	%	Anzahl	%	Tage	Anzahl	%	Anzahl	%	Tage
Sachsen-Anhalt										
<u>Ferienunterkünfte u. ähnliche Beherbergungsstätten</u>										
zusammen	43 136	1,8	115 198	- 3,0	2,7	114 892	3,2	324 771	3,2	2,8
Deutschland	41 983	1,2	111 689	- 3,5	2,7	112 296	2,8	316 052	2,8	2,8
Ausland	1 153	33,4	3 509	17,2	3,0	2 596	24,2	8 719	20,4	3,4
Erholungs- und Ferienheime										
zusammen	11 795	- 0,1	28 270	- 5,3	2,4	35 377	0,1	86 794	- 2,9	2,5
Deutschland	11 621	- 1,4	27 857	- 6,4	2,4	35 081	- 0,4	85 814	- 3,6	2,4
Ausland	174	728,6	413	344,1	2,4	296	159,6	980	155,2	3,3
Ferienzentren										
zusammen	9 439	1,2	29 717	- 5,3	3,1	25 959	5,8	89 920	4,9	3,5
Deutschland	9 282	0,9	29 383	- 4,9	3,2	25 519	5,7	88 191	4,8	3,5
Ausland	157	19,8	334	- 30,3	2,1	440	14,0	1 729	8,7	3,9
Ferienhäuser, -wohnungen										
zusammen	4 722	- 13,2	16 789	- 8,9	3,6	12 097	- 1,1	44 850	2,7	3,7
Deutschland	4 270	- 18,4	14 776	- 15,2	3,5	11 203	- 4,9	40 944	- 1,2	3,7
Ausland	452	116,3	2 013	100,3	4,5	894	96,1	3 906	73,6	4,4
Jugendherbergen, Hütten										
zusammen	17 180	8,8	40 422	3,4	2,4	41 459	5,6	103 207	7,8	2,5
Deutschland	16 810	10,0	39 673	5,3	2,4	40 493	6,2	101 103	9,1	2,5
Ausland	370	- 26,4	749	- 47,1	2,0	966	- 14,8	2 104	- 30,3	2,2
Campingplätze										
zusammen	5 562	- 20,9	13 642	- 21,3	2,5	7 562	- 14,8	20 185	- 15,4	2,7
Deutschland	5 233	- 17,0	12 882	- 18,8	2,5	7 111	- 12,1	19 037	- 14,3	2,7
Ausland	329	- 54,9	760	- 48,3	2,3	451	- 42,6	1 148	- 31,2	2,5
Vorsorge- u. Reha-Kliniken										
zusammen	3 828	- 7,2	82 908	- 6,4	21,7	14 830	- 3,4	317 557	- 1,4	21,4
Deutschland	3 828	- 7,2	82 908	- 6,4	21,7	14 830	- 3,4	317 557	- 1,4	21,4
Ausland	-	-	-	-	-	-	-	-	-	-
außerdem										
Dauercamping	33 660	0,0	33 660	0,0	1,0	38 205	0,0	38 205	0,0	1,0

Noch 7. Ankünfte, Übernachtungen und Aufenthaltsdauer der Gäste in Beherbergungsbetrieben (einschl. Camping)
nach Reisegebieten, Betriebsarten und zusammengefassten Gästegruppen

Land, Reisegebiet Betriebsart Ständiger Wohnsitz der Gäste Deutschland/Ausland	April 2010					Januar - April 2010				
	Ankünfte		Übernachtungen		durch- schn. Aufent- halts- dauer	Ankünfte		Übernachtungen		durch- schn. Aufent- halts- dauer
	insge- samt	Veränd. gegen- über Vorj.- monat	insge- samt	Veränd. gegen- über Vorj.- monat		insge- samt	Veränd. gegen- über Vorj.- zeitr.	insge- samt	Veränd. gegen- über Vorj.- zeitr.	
	Anzahl	%	Anzahl	%	Tage	Anzahl	%	Anzahl	%	Tage
Harz und Harzvorland										
<u>Betriebe insgesamt</u>										
zusammen	79 686	3,9	210 300	- 2,6	2,6	232 968	3,6	653 743	0,0	2,8
Deutschland	76 732	4,1	202 558	- 2,6	2,6	225 572	3,8	633 966	- 0,1	2,8
Ausland	2 954	- 1,0	7 742	- 3,1	2,6	7 396	- 0,8	19 777	3,7	2,7
<u>Hotels, Gasthöfe, Pensionen</u>										
zusammen	54 370	7,0	123 296	2,4	2,3	162 173	5,0	377 216	1,0	2,3
Deutschland	52 243	8,0	118 075	3,2	2,3	156 471	5,7	363 850	1,5	2,3
Ausland	2 127	- 12,7	5 221	- 12,7	2,5	5 702	- 11,8	13 366	- 10,9	2,3
Hotels (ohne Hotels garnis)										
zusammen	42 745	9,8	96 165	2,7	2,2	132 823	8,3	310 409	2,5	2,3
Deutschland	41 109	10,6	91 905	3,0	2,2	128 246	8,9	299 457	2,6	2,3
Ausland	1 636	- 7,0	4 260	- 3,0	2,6	4 577	- 4,6	10 952	- 1,3	2,4
Hotels garnis										
zusammen	5 371	- 1,9	11 273	2,5	2,1	13 272	- 7,8	26 287	- 7,0	2,0
Deutschland	4 996	1,4	10 586	8,0	2,1	12 480	- 5,0	24 834	- 3,4	2,0
Ausland	375	- 31,6	687	- 42,8	1,8	792	- 37,2	1 453	- 43,4	1,8
Gasthöfe										
zusammen	1 677	- 10,7	3 521	- 18,1	2,1	4 307	- 13,5	9 058	- 12,8	2,1
Deutschland	1 639	- 10,9	3 466	- 18,3	2,1	4 222	- 13,1	8 922	- 12,6	2,1
Ausland	38	- 2,6	55	- 3,5	1,4	85	- 29,8	136	- 25,7	1,6
Pensionen										
zusammen	4 577	1,2	12 337	7,5	2,7	11 771	- 5,6	31 462	- 1,2	2,7
Deutschland	4 499	1,6	12 118	8,8	2,7	11 523	- 5,5	30 637	- 0,1	2,7
Ausland	78	- 14,3	219	- 33,6	2,8	248	- 12,4	825	- 28,7	3,3

Noch 7. Ankünfte, Übernachtungen und Aufenthaltsdauer der Gäste in Beherbergungsbetrieben (einschl. Camping)
nach Reisegebieten, Betriebsarten und zusammengefassten Gästegruppen

Land, Reisegebiet Betriebsart Ständiger Wohnsitz der Gäste Deutschland/Ausland	April 2010					Januar - April 2010				
	Ankünfte		Übernachtungen		durch- schn. Aufent- halts- dauer	Ankünfte		Übernachtungen		durch- schn. Aufent- halts- dauer
	insge- samt	Veränd. gegen- über Vorj.- monat	insge- samt	Veränd. gegen- über Vorj.- monat		insge- samt	Veränd. gegen- über Vorj.- zeitr.	insge- samt	Veränd. gegen- über Vorj.- zeitr.	
	Anzahl	%	Anzahl	%	Tage	Anzahl	%	Anzahl	%	Tage
Harz und Harzvorland										
<u>Ferienunterkünfte u. ähnliche Beherbergungsstätten</u>										
zusammen
Deutschland
Ausland
Erholungs- und Ferienheime										
zusammen	5 991	- 0,6	14 831	- 11,1	2,5	18 533	- 0,9	47 711	- 7,7	2,6
Deutschland	5 833	- 3,1	14 483	- 13,1	2,5	18 296	- 1,9	46 906	- 8,9	2,6
Ausland	158	**	348	**	2,2	237	301,7	805	292,7	3,4
Ferienzentren										
zusammen
Deutschland
Ausland
Ferienhäuser, -wohnungen										
zusammen	3 069	- 24,1	12 215	- 19,8	4,0	9 056	- 3,5	36 430	- 2,3	4,0
Deutschland	2 682	- 30,4	10 755	- 25,0	4,0	8 260	- 9,1	33 382	- 6,8	4,0
Ausland	387	107,0	1 460	63,1	3,8	796	165,3	3 048	109,1	3,8
Jugendherbergen, Hütten										
zusammen	8 185	15,2	20 489	3,3	2,5	19 258	4,2	51 411	1,7	2,7
Deutschland	8 143	15,5	20 303	3,3	2,5	19 101	3,9	50 911	1,3	2,7
Ausland	42	- 22,2	186	- 1,6	4,4	157	67,0	500	53,8	3,2
Campingplätze										
zusammen	2 040	- 7,3	4 624	- 17,9	2,3	3 105	- 0,9	8 443	- 6,6	2,7
Deutschland	1 945	- 3,7	4 410	- 14,9	2,3	2 974	2,1	8 026	- 4,6	2,7
Ausland	95	- 47,8	214	- 52,7	2,3	131	- 40,7	417	- 32,9	3,2
Vorsorge- u. Reha-Kliniken										
zusammen
Deutschland
Ausland
außerdem										
Dauercamping	4 716	0,0	4 716	0,0	1,0	6 129	0,0	6 129	0,0	1,0

Noch 7. Ankünfte, Übernachtungen und Aufenthaltsdauer der Gäste in Beherbergungsbetrieben (einschl. Camping)
nach Reisegebieten, Betriebsarten und zusammengefassten Gästegruppen

Land, Reisegebiet Betriebsart Ständiger Wohnsitz der Gäste Deutschland/Ausland	April 2010					Januar - April 2010				
	Ankünfte		Übernachtungen		durch- schn. Aufent- halts- dauer	Ankünfte		Übernachtungen		durch- schn. Aufent- halts- dauer
	insge- samt	Veränd. gegen- über Vorj.- monat	insge- samt	Veränd. gegen- über Vorj.- monat		insge- samt	Veränd. gegen- über Vorj.- zeitr.	insge- samt	Veränd. gegen- über Vorj.- zeitr.	
	Anzahl	%	Anzahl	%	Tage	Anzahl	%	Anzahl	%	Tage
Halle, Saale, Unstrut										
<u>Betriebe insgesamt</u>										
zusammen	42 785	5,3	101 526	6,2	2,4	135 104	2,8	312 444	2,5	2,3
Deutschland	39 518	5,8	89 213	1,5	2,3	125 111	3,4	284 652	1,6	2,3
Ausland	3 267	- 0,3	12 313	60,0	3,8	9 993	- 3,4	27 792	12,3	2,8
<u>Hotels, Gasthöfe, Pensionen</u>										
zusammen	35 895	8,6	71 419	14,2	2,0	117 473	3,7	218 908	5,1	1,9
Deutschland	32 787	9,6	59 478	6,8	1,8	107 709	4,3	191 610	3,7	1,8
Ausland	3 108	- 0,9	11 941	74,8	3,8	9 764	- 2,4	27 298	16,5	2,8
Hotels (ohne Hotels garnis)										
zusammen	27 493	9,9	53 684	16,6	2,0	91 166	4,7	164 191	6,6	1,8
Deutschland	24 939	10,8	43 580	7,4	1,7	82 771	5,4	141 697	4,7	1,7
Ausland	2 554	1,9	10 104	85,2	4,0	8 395	- 1,1	22 494	21,0	2,7
Hotels garnis										
zusammen	5 026	3,7	9 979	- 1,1	2,0	15 778	- 4,4	31 562	- 8,4	2,0
Deutschland	4 532	6,2	9 035	1,1	2,0	14 612	- 3,8	28 521	- 7,0	2,0
Ausland	494	- 14,7	944	- 17,6	1,9	1 166	- 10,8	3 041	- 19,8	2,6
Gasthöfe										
zusammen	1 737	17,6	3 003	20,8	1,7	5 149	23,1	8 780	28,3	1,7
Deutschland	1 718	18,2	2 976	22,5	1,7	5 059	23,9	8 603	29,5	1,7
Ausland	19	- 20,8	27	- 50,9	1,4	90	- 10,0	177	- 9,7	2,0
Pensionen										
zusammen	1 639	- 5,0	4 753	21,9	2,9	5 380	- 2,7	14 375	10,8	2,7
Deutschland	1 598	- 6,0	3 887	4,4	2,4	5 267	- 2,8	12 789	5,5	2,4
Ausland	41	64,0	866	394,9	21,1	113	4,6	1 586	87,0	14,0

Noch 7. Ankünfte, Übernachtungen und Aufenthaltsdauer der Gäste in Beherbergungsbetrieben (einschl. Camping)
nach Reisegebieten, Betriebsarten und zusammengefassten Gästegruppen

Land, Reisegebiet Betriebsart Ständiger Wohnsitz der Gäste Deutschland/Ausland	April 2010					Januar - April 2010				
	Ankünfte		Übernachtungen		durch- schn. Aufent- halts- dauer	Ankünfte		Übernachtungen		durch- schn. Aufent- halts- dauer
	insge- samt	Veränd. gegen- über Vorj.- monat	insge- samt	Veränd. gegen- über Vorj.- monat		insge- samt	Veränd. gegen- über Vorj.- zeitr.	insge- samt	Veränd. gegen- über Vorj.- zeitr.	
	Anzahl	%	Anzahl	%	Tage	Anzahl	%	Anzahl	%	Tage
Halle, Saale, Unstrut										
<u>Ferienunterkünfte u. ähnliche Beherbergungsstätten</u>										
zusammen
Deutschland
Ausland
Erholungs- und Ferienheime										
zusammen
Deutschland
Ausland
Ferienzentren										
zusammen
Deutschland
Ausland
Ferienhäuser, -wohnungen										
zusammen	272	- 2,2	484	- 7,8	1,8	377	- 6,7	683	- 7,8	1,8
Deutschland	272	- 2,2	484	- 7,8	1,8	377	- 6,7	683	- 7,8	1,8
Ausland	-	-	-	-	-	-	-	-	-	-
Jugendherbergen, Hütten										
zusammen	2 814	- 11,3	6 393	- 14,7	2,3	7 138	- 5,5	16 058	- 10,8	2,2
Deutschland	2 701	- 12,2	6 098	- 9,4	2,3	6 961	- 4,9	15 655	- 7,4	2,2
Ausland	113	15,3	295	- 61,2	2,6	177	- 24,4	403	- 63,0	2,3
Campingplätze										
zusammen	533	- 37,1	1 335	- 42,3	2,5	603	- 32,9	1 476	- 40,4	2,4
Deutschland	493	- 38,8	1 269	- 42,7	2,6	559	- 34,2	1 404	- 40,5	2,5
Ausland	40	- 7,0	66	- 34,7	1,7	44	- 10,2	72	- 38,5	1,6
Vorsorge- u. Reha-Kliniken										
zusammen
Deutschland
Ausland	-	-	-	-	-	-	-	-	-	-
außerdem										
Dauercamping	3 540	0,0	3 540	0,0	1,0	4 080	0,0	4 080	0,0	1,0

Noch 7. Ankünfte, Übernachtungen und Aufenthaltsdauer der Gäste in Beherbergungsbetrieben (einschl. Camping)
nach Reisegebieten, Betriebsarten und zusammengefassten Gästegruppen

Land, Reisegebiet Betriebsart Ständiger Wohnsitz der Gäste Deutschland/Ausland	April 2010					Januar - April 2010				
	Ankünfte		Übernachtungen		durch- schn. Aufent- halts- dauer	Ankünfte		Übernachtungen		durch- schn. Aufent- halts- dauer
	insge- samt	Veränd. gegen- über Vorj.- monat	insge- samt	Veränd. gegen- über Vorj.- monat		insge- samt	Veränd. gegen- über Vorj.- zeitr.	insge- samt	Veränd. gegen- über Vorj.- zeitr.	
	Anzahl	%	Anzahl	%	Tage	Anzahl	%	Anzahl	%	Tage
Anhalt Wittenberg										
<u>Betriebe insgesamt</u>										
zusammen	28 741	1,3	72 060	- 0,6	2,5	84 984	- 3,9	230 266	- 2,0	2,7
Deutschland	26 674	1,6	68 271	0,0	2,6	78 176	- 4,2	217 014	- 1,9	2,8
Ausland	2 067	- 3,3	3 789	- 10,8	1,8	6 808	- 0,2	13 252	- 3,7	1,9
<u>Hotels, Gasthöfe, Pensionen</u>										
zusammen	22 681	- 0,9	41 646	- 2,4	1,8	71 084	- 6,1	130 298	- 8,2	1,8
Deutschland	20 822	- 0,8	38 583	- 0,7	1,9	64 823	- 6,6	118 645	- 8,4	1,8
Ausland	1 859	- 1,5	3 063	- 19,4	1,6	6 261	- 0,3	11 653	- 6,3	1,9
Hotels (ohne Hotels garnis)										
zusammen	17 472	0,9	30 171	- 0,3	1,7	54 794	- 6,6	92 099	- 8,6	1,7
Deutschland	15 886	0,7	27 697	2,1	1,7	49 638	- 7,0	82 536	- 8,2	1,7
Ausland	1 586	3,1	2 474	- 21,7	1,6	5 156	- 2,7	9 563	- 12,1	1,9
Hotels garnis										
zusammen	2 145	- 14,1	3 446	- 19,5	1,6	7 563	- 10,8	12 765	- 12,5	1,7
Deutschland	1 944	- 12,4	3 145	- 20,4	1,6	6 634	- 13,6	11 360	- 16,3	1,7
Ausland	201	- 27,2	301	- 8,2	1,5	929	16,7	1 405	37,7	1,5
Gasthöfe										
zusammen	1 183	13,3	2 860	39,4	2,4	4 008	29,2	9 569	36,9	2,4
Deutschland	1 141	12,3	2 666	32,5	2,3	3 908	29,7	9 167	33,7	2,3
Ausland	42	50,0	194	397,4	4,6	100	11,1	402	204,5	4,0
Pensionen										
zusammen	1 881	- 7,7	5 169	- 14,8	2,7	4 719	- 13,0	15 865	- 19,3	3,4
Deutschland	1 851	- 7,1	5 075	- 12,4	2,7	4 643	- 13,0	15 582	- 19,1	3,4
Ausland	30	- 33,3	94	- 65,7	3,1	76	- 17,4	283	- 31,0	3,7

Noch 7. Ankünfte, Übernachtungen und Aufenthaltsdauer der Gäste in Beherbergungsbetrieben (einschl. Camping)
nach Reisegebieten, Betriebsarten und zusammengefassten Gästegruppen

Land, Reisegebiet Betriebsart Ständiger Wohnsitz der Gäste Deutschland/Ausland	April 2010					Januar - April 2010				
	Ankünfte		Übernachtungen		durch- schn. Aufent- halts- dauer	Ankünfte		Übernachtungen		durch- schn. Aufent- halts- dauer
	insge- samt	Veränd. gegen- über Vorj.- monat	insge- samt	Veränd. gegen- über Vorj.- monat		insge- samt	Veränd. gegen- über Vorj.- zeitr.	insge- samt	Veränd. gegen- über Vorj.- zeitr.	
	Anzahl	%	Anzahl	%	Tage	Anzahl	%	Anzahl	%	Tage
Anhalt Wittenberg										
<u>Ferienunterkünfte u. ähnliche Beherbergungsstätten</u>										
zusammen
Deutschland
Ausland
Erholungs- und Ferienheime										
zusammen
Deutschland
Ausland
Ferienzentren										
zusammen
Deutschland
Ausland
Ferienhäuser, -wohnungen										
zusammen	693	13,4	2 224	31,8	3,2	1 062	7,8	3 486	8,3	3,3
Deutschland	677	12,1	1 840	10,1	2,7	1 033	12,8	3 062	10,5	3,0
Ausland	16	128,6	384	2 300,0	24,0	29	- 58,0	424	- 4,9	14,6
Jugendherbergen, Hütten										
zusammen	3 007	39,9	6 315	40,6	2,1	6 899	34,9	17 717	71,6	2,6
Deutschland	2 872	42,1	6 134	42,5	2,1	6 498	36,5	16 814	73,6	2,6
Ausland	135	4,7	181	- 4,2	1,3	401	13,6	903	42,4	2,3
Campingplätze										
zusammen	733	- 34,6	2 096	- 20,1	2,9	950	- 25,3	2 595	- 14,2	2,7
Deutschland	676	- 32,8	1 935	- 18,7	2,9	833	- 27,7	2 323	- 16,3	2,8
Ausland	57	- 50,4	161	- 34,0	2,8	117	- 2,5	272	9,2	2,3
Vorsorge- u. Reha-Kliniken										
zusammen
Deutschland
Ausland
außerdem										
Dauercamping	7 452	0,0	7 452	0,0	1,0	8 667	0,0	8 667	0,0	1,0

Noch 7. Ankünfte, Übernachtungen und Aufenthaltsdauer der Gäste in Beherbergungsbetrieben (einschl. Camping)
nach Reisegebieten, Betriebsarten und zusammengefassten Gästegruppen

Land, Reisegebiet Betriebsart Ständiger Wohnsitz der Gäste Deutschland/Ausland	April 2010					Januar - April 2010				
	Ankünfte		Übernachtungen		durch- schn. Aufent- halts- dauer	Ankünfte		Übernachtungen		durch- schn. Aufent- halts- dauer
	insge- samt	Veränd. gegen- über Vorj.- monat	insge- samt	Veränd. gegen- über Vorj.- monat		insge- samt	Veränd. gegen- über Vorj.- zeitr.	insge- samt	Veränd. gegen- über Vorj.- zeitr.	
	Anzahl	%	Anzahl	%	Tage	Anzahl	%	Anzahl	%	Tage
Magdeburg, Elbe-Börde-Heide										
<u>Betriebe insgesamt</u>										
zusammen	52 335	7,1	115 927	4,3	2,2	170 216	3,2	381 432	1,5	2,2
Deutschland	47 525	8,2	107 069	5,6	2,3	155 946	2,9	353 397	2,2	2,3
Ausland	4 810	- 2,9	8 858	- 9,4	1,8	14 270	6,8	28 035	- 6,9	2,0
<u>Hotels, Gasthöfe, Pensionen</u>										
zusammen	43 605	9,0	73 738	8,3	1,7	147 129	3,6	247 218	2,2	1,7
Deutschland	39 066	9,6	65 379	10,4	1,7	133 393	3,0	220 124	3,0	1,7
Ausland	4 539	3,7	8 359	- 5,7	1,8	13 736	10,3	27 094	- 4,4	2,0
Hotels (ohne Hotels garnis)										
zusammen	33 612	10,6	55 925	9,3	1,7	115 460	4,9	190 308	4,0	1,6
Deutschland	30 027	10,3	48 964	11,2	1,6	104 362	4,0	167 359	5,1	1,6
Ausland	3 585	12,9	6 961	- 2,5	1,9	11 098	13,1	22 949	- 3,1	2,1
Hotels garnis										
zusammen	5 722	3,3	8 955	10,9	1,6	18 113	2,2	27 759	0,4	1,5
Deutschland	4 847	9,5	7 888	16,0	1,6	15 742	1,6	24 861	0,3	1,6
Ausland	875	- 21,4	1 067	- 16,1	1,2	2 371	6,1	2 898	1,9	1,2
Gasthöfe										
zusammen	1 183	14,7	2 191	1,5	1,9	3 241	- 7,2	6 112	- 11,3	1,9
Deutschland	1 167	14,9	2 163	2,2	1,9	3 208	- 6,0	6 011	- 10,9	1,9
Ausland	16	6,7	28	- 31,7	1,8	33	- 58,2	101	- 29,9	3,1
Pensionen										
zusammen	3 088	1,4	6 667	- 0,5	2,2	10 315	- 3,2	23 039	- 5,9	2,2
Deutschland	3 025	1,9	6 364	1,2	2,1	10 081	- 2,4	21 893	- 4,0	2,2
Ausland	63	- 17,1	303	- 27,2	4,8	234	- 27,8	1 146	- 31,3	4,9

Noch 7. Ankünfte, Übernachtungen und Aufenthaltsdauer der Gäste in Beherbergungsbetrieben (einschl. Camping)
nach Reisegebieten, Betriebsarten und zusammengefassten Gästegruppen

Land, Reisegebiet Betriebsart Ständiger Wohnsitz der Gäste Deutschland/Ausland	April 2010					Januar - April 2010				
	Ankünfte		Übernachtungen		durch- schn. Aufent- halts- dauer	Ankünfte		Übernachtungen		durch- schn. Aufent- halts- dauer
	insge- samt	Veränd. gegen- über Vorj.- monat	insge- samt	Veränd. gegen- über Vorj.- monat		insge- samt	Veränd. gegen- über Vorj.- zeitr.	insge- samt	Veränd. gegen- über Vorj.- zeitr.	
	Anzahl	%	Anzahl	%	Tage	Anzahl	%	Anzahl	%	Tage
Magdeburg, Elbe-Börde-Heide										
<u>Ferienunterkünfte u. ähnliche Beherbergungsstätten</u>										
zusammen	6 837	6,6	16 839	7,7	2,5	18 181	4,1	42 369	5,9	2,3
Deutschland	6 697	8,4	16 643	9,0	2,5	17 800	5,3	41 799	7,7	2,3
Ausland	140	- 40,9	196	- 45,4	1,4	381	- 32,7	570	- 52,7	1,5
Erholungs- und Ferienheime										
zusammen	2 494	7,6	5 656	- 0,4	2,3	7 849	4,7	17 261	- 1,6	2,2
Deutschland	2 478	7,6	5 591	- 0,1	2,3	7 798	4,7	17 100	- 1,6	2,2
Ausland	16	6,7	65	- 19,8	4,1	51	2,0	161	- 7,5	3,2
Ferienzentren										
zusammen	1 080	21,3	3 850	15,7	3,6	1 732	18,1	6 483	11,1	3,7
Deutschland	1 080	21,3	3 850	15,7	3,6	1 677	14,4	6 416	10,0	3,8
Ausland	-	-	-	-	-	55	-	67	-	1,2
Ferienhäuser, -wohnungen										
zusammen	430	39,2	898	85,5	2,1	1 170	4,6	2 252	57,7	1,9
Deutschland	386	24,9	854	76,4	2,2	1 126	6,6	2 208	61,8	2,0
Ausland	44	-	44	-	1,0	44	- 30,2	44	- 30,2	1,0
Jugendherbergen, Hütten										
zusammen	2 833	- 2,3	6 435	4,8	2,3	7 430	0,6	16 373	7,7	2,2
Deutschland	2 753	2,8	6 348	8,3	2,3	7 199	3,8	16 075	12,9	2,2
Ausland	80	- 64,0	87	- 68,7	1,1	231	- 49,0	298	- 69,2	1,3
Campingplätze										
zusammen	934	- 33,9	2 898	- 23,4	3,1	1 200	- 28,3	4 370	- 19,9	3,6
Deutschland	803	- 25,2	2 595	- 19,7	3,2	1 047	- 21,2	3 999	- 18,3	3,8
Ausland	131	- 61,2	303	- 44,8	2,3	153	- 55,7	371	- 33,3	2,4
Vorsorge- u. Reha-Kliniken										
zusammen	959	- 7,1	22 452	- 5,2	23,4	3 706	- 3,0	87 475	- 1,0	23,6
Deutschland	959	- 7,1	22 452	- 5,2	23,4	3 706	- 3,0	87 475	- 1,0	23,6
Ausland	-	-	-	-	-	-	-	-	-	-
außerdem										
Dauercamping	13 722	0,0	13 722	0,0	1,0	14 982	0,0	14 982	0,0	1,0

Noch 7. Ankünfte, Übernachtungen und Aufenthaltsdauer der Gäste in Beherbergungsbetrieben (einschl. Camping)
nach Reisegebieten, Betriebsarten und zusammengefassten Gästegruppen

Land, Reisegebiet Betriebsart Ständiger Wohnsitz der Gäste Deutschland/Ausland	April 2010					Januar - April 2010				
	Ankünfte		Übernachtungen		durch- schn. Aufent- halts- dauer	Ankünfte		Übernachtungen		durch- schn. Aufent- halts- dauer
	insge- samt	Veränd. gegen- über Vorj.- monat	insge- samt	Veränd. gegen- über Vorj.- monat		insge- samt	Veränd. gegen- über Vorj.- zeitr.	insge- samt	Veränd. gegen- über Vorj.- zeitr.	
	Anzahl	%	Anzahl	%	Tage	Anzahl	%	Anzahl	%	Tage
Altmark										
<u>Betriebe insgesamt</u>										
zusammen	16 583	4,4	42 375	- 0,9	2,6	46 792	6,0	124 083	1,8	2,7
Deutschland	16 226	5,0	41 569	- 0,6	2,6	45 810	6,6	121 656	2,2	2,7
Ausland	357	- 17,7	806	- 15,2	2,3	982	- 18,0	2 427	- 15,3	2,5
<u>Hotels, Gasthöfe, Pensionen</u>										
zusammen	11 053	8,4	20 341	3,4	1,8	34 921	6,8	65 815	1,2	1,9
Deutschland	10 713	8,8	19 686	3,9	1,8	33 982	7,5	63 810	2,0	1,9
Ausland	340	- 4,2	655	- 8,8	1,9	939	- 14,9	2 005	- 17,8	2,1
Hotels (ohne Hotels garnis)										
zusammen	8 393	6,9	15 196	4,4	1,8	27 180	7,8	50 284	4,9	1,9
Deutschland	8 124	6,5	14 701	4,1	1,8	26 498	8,2	48 936	5,6	1,8
Ausland	269	19,0	495	13,5	1,8	682	- 5,5	1 348	- 15,9	2,0
Hotels garnis										
zusammen	646	- 17,5	1 216	- 31,4	1,9	1 971	- 30,3	4 393	- 34,9	2,2
Deutschland	593	- 11,9	1 130	- 28,6	1,9	1 771	- 28,6	3 986	- 35,4	2,3
Ausland	53	- 51,8	86	- 54,7	1,6	200	- 42,0	407	- 29,8	2,0
Gasthöfe										
zusammen	962	56,9	1 252	59,1	1,3	2 705	33,8	3 742	27,2	1,4
Deutschland	949	57,1	1 233	58,5	1,3	2 676	33,5	3 707	26,8	1,4
Ausland	13	44,4	19	111,1	1,5	29	70,6	35	105,9	1,2
Pensionen										
zusammen	1 052	11,0	2 677	5,0	2,5	3 065	15,2	7 396	0,0	2,4
Deutschland	1 047	11,6	2 622	6,3	2,5	3 037	15,0	7 181	0,3	2,4
Ausland	5	- 50,0	55	- 33,7	11,0	28	40,0	215	- 10,4	7,7

Noch 7. Ankünfte, Übernachtungen und Aufenthaltsdauer der Gäste in Beherbergungsbetrieben (einschl. Camping)
nach Reisegebieten, Betriebsarten und zusammengefassten Gästegruppen

Land, Reisegebiet Betriebsart Ständiger Wohnsitz der Gäste Deutschland/Ausland	April 2010					Januar - April 2010				
	Ankünfte		Übernachtungen		durch- schn. Aufent- halts- dauer	Ankünfte		Übernachtungen		durch- schn. Aufent- halts- dauer
	insge- samt	Veränd. gegen- über Vorj.- monat	insge- samt	Veränd. gegen- über Vorj.- monat		insge- samt	Veränd. gegen- über Vorj.- zeitr.	insge- samt	Veränd. gegen- über Vorj.- zeitr.	
	Anzahl	%	Anzahl	%	Tage	Anzahl	%	Anzahl	%	Tage
Altmark										
<u>Ferienunterkünfte u. ähnliche Beherbergungsstätten</u>										
zusammen
Deutschland
Ausland
Erholungs- und Ferienheime										
zusammen
Deutschland
Ausland
Ferienzentren										
zusammen
Deutschland
Ausland
Ferienhäuser, -wohnungen										
zusammen	258	26,5	968	90,6	3,8	432	27,1	1 999	93,3	4,6
Deutschland	253	33,9	843	103,6	3,3	407	28,8	1 609	114,2	4,0
Ausland	5	- 66,7	125	33,0	25,0	25	4,2	390	37,8	15,6
Jugendherbergen, Hütten										
zusammen	341	- 25,7	790	- 30,8	2,3	734	1,4	1 648	1,2	2,2
Deutschland	341	- 25,7	790	- 30,8	2,3	734	1,4	1 648	1,2	2,2
Ausland	-	-	-	-	-	-	-	-	-	-
Campingplätze										
zusammen	1 322	- 9,0	2 689	- 10,2	2,0	1 704	- 10,3	3 301	- 15,0	1,9
Deutschland	1 316	- 6,1	2 673	- 6,8	2,0	1 698	- 8,2	3 285	- 12,6	1,9
Ausland	6	- 88,2	16	- 87,2	2,7	6	- 88,2	16	- 87,2	2,7
Vorsorge- u. Reha-Kliniken										
zusammen
Deutschland
Ausland
außerdem										
Dauercamping	4 230	0,0	4 230	0,0	1,0	4 347	0,0	4 347	0,0	1,0

8. Ankünfte, Übernachtungen und Aufenthaltsdauer der Gäste in Beherbergungsbetrieben (einschl. Camping)
nach Reisegebieten und Herkunftsländern

Land Reisegebiet Herkunftsland	April 2010					Januar - April 2010				
	Ankünfte		Übernachtungen		durch- schn. Aufent- halts- dauer	Ankünfte		Übernachtungen		durch- schn. Aufent- halts- dauer
	insge- samt	Veränd. gegen- über Vorj.- monat	insge- samt	Veränd. gegen- über Vorj.- monat		insge- samt	Veränd. gegen- über Vorj.- zeitr.	insge- samt	Veränd. gegen- über Vorj.- zeitr.	
	Anzahl	%	Anzahl	%	Tage	Anzahl	%	Anzahl	%	Tage
Sachsen-Anhalt										
insgesamt	220 130	4,6	542 188	0,8	2,5	670 064	2,5	1 701 968	0,6	2,5
Deutschland	206 675	5,1	508 680	0,2	2,5	630 615	2,6	1 610 685	0,6	2,6
Ausland	13 455	- 2,4	33 508	9,3	2,5	39 449	0,7	91 283	0,8	2,3
Europa	11 860	0,7	30 125	14,9	2,5	33 607	3,8	76 595	3,2	2,3
Belgien	305	- 11,3	638	- 36,5	2,1	924	- 9,6	1 654	- 32,4	1,8
Bulgarien	22	46,7	37	68,2	1,7	78	69,6	136	36,0	1,7
Dänemark	1 576	- 11,2	3 457	- 9,9	2,2	3 645	- 6,2	7 163	- 6,0	2,0
Estland	305	- 28,1	321	- 28,2	1,1	441	- 28,4	471	- 41,2	1,1
Finnland	127	- 23,5	172	- 60,2	1,4	320	- 21,8	696	- 29,7	2,2
Frankreich	471	- 5,2	961	- 33,1	2,0	1 369	- 5,3	3 039	- 12,4	2,2
Griechenland	8	- 46,7	41	- 36,9	5,1	75	21,0	191	- 17,0	2,5
Irland	34	- 8,1	65	14,0	1,9	128	- 13,5	270	- 17,9	2,1
Island	2	- 92,3	3	- 94,6	1,5	46	- 75,0	136	- 58,4	3,0
Italien	419	- 14,5	925	- 24,1	2,2	1 305	- 5,9	3 589	- 9,5	2,8
Lettland	33	- 56,0	65	- 22,6	2,0	113	- 12,4	184	18,7	1,6
Litauen	315	- 31,8	499	- 1,2	1,6	706	- 8,3	1 158	28,5	1,6
Luxemburg	35	- 27,1	44	- 60,7	1,3	170	37,1	383	51,4	2,3
Malta	1	0,0	3	- 25,0	3,0	3	- 76,9	6	- 80,6	2,0
Niederlande	2 402	8,9	5 445	9,5	2,3	6 908	14,6	15 399	19,8	2,2
Norwegen	204	13,3	290	9,4	1,4	510	39,3	735	0,8	1,4
Österreich	1 188	90,1	2 190	63,8	1,8	2 923	36,3	5 674	23,2	1,9
Polen	971	11,4	2 424	6,9	2,5	3 834	24,1	8 145	- 11,0	2,1
Portugal	56	124,0	87	- 19,4	1,6	167	47,8	490	65,5	2,9
Rumänien	49	- 7,5	114	- 47,0	2,3	157	- 33,8	470	- 55,9	3,0
Russland	403	- 22,9	795	- 10,9	2,0	1 698	- 16,6	2 974	- 9,1	1,8
Schweden	602	- 23,6	851	- 18,6	1,4	1 239	- 0,8	1 932	13,0	1,6
Schweiz	605	- 1,9	1 295	- 2,7	2,1	1 928	2,7	4 459	13,2	2,3
Slowakische Republik	58	- 10,8	121	- 33,5	2,1	220	- 25,9	479	- 59,4	2,2
Slowenien	49	- 31,9	270	21,1	5,5	177	13,5	628	19,6	3,5
Spanien	155	12,3	231	- 18,9	1,5	460	- 10,3	1 132	- 15,8	2,5
Tschechische Republik	179	- 38,7	982	- 4,4	5,5	626	- 29,1	1 939	- 31,8	3,1
Türkei	36	20,0	82	9,3	2,3	121	22,2	282	- 1,1	2,3
Ukraine	43	104,8	75	120,6	1,7	190	53,2	352	77,8	1,9
Ungarn	302	111,2	5 765	508,8	19,1	560	7,3	6 561	128,8	11,7
Vereinigtes Königreich	698	22,9	1 392	9,4	2,0	1 872	8,8	4 139	1,1	2,2
Zypern	-	- 100,0	-	- 100,0	-	5	- 28,6	37	- 22,9	7,4
Sonstige europäische Länder	207	10,7	485	9,2	2,3	689	4,9	1 692	4,0	2,5

Noch 8. Ankünfte, Übernachtungen und Aufenthaltsdauer der Gäste in Beherbergungsbetrieben (einschl. Camping)
nach Reisegebieten und Herkunftsländern

Land Reisegebiet	April 2010					Januar - April 2010				
	Ankünfte		Übernachtungen		durch- schn. Aufent- halts- dauer	Ankünfte		Übernachtungen		durch- schn. Aufent- halts- dauer
	insge- samt	Veränd. gegen- über Vorj.- monat	insge- samt	Veränd. gegen- über Vorj.- monat		insge- samt	Veränd. gegen- über Vorj.- zeitr.	insge- samt	Veränd. gegen- über Vorj.- zeitr.	
	Anzahl	%	Anzahl	%	Tage	Anzahl	%	Anzahl	%	Tage
Sachsen-Anhalt										
Afrika	32	- 31,9	93	16,3	2,9	141	- 14,0	400	9,9	2,8
Republik Südafrika	9	125,0	20	233,3	2,2	36	111,8	63	133,3	1,8
Sonstige afrikanische Länder	23	- 46,5	73	- 1,4	3,2	105	- 28,6	337	0,0	3,2
Asien	591	4,6	1 243	- 14,2	2,1	1 549	0,2	4 562	0,4	2,9
Arabische Golfstaaten	58	346,2	132	0,0	2,3	123	73,2	435	40,3	3,5
China (einschl. Hongkong)	129	7,5	229	- 58,5	1,8	333	- 14,2	679	- 61,8	2,0
Indien	11	- 26,7	81	65,3	7,4	52	40,5	289	88,9	5,6
Israel	46	142,1	116	329,6	2,5	152	216,7	381	401,3	2,5
Japan	96	6,7	186	7,5	1,9	241	- 26,5	524	- 29,0	2,2
Südkorea	187	24,7	270	45,2	1,4	308	32,8	582	14,3	1,9
Taiwan	3	- 96,1	3	- 97,0	1,0	33	- 83,4	69	- 76,3	2,1
Sonstige asiatische Länder	61	- 24,7	226	- 0,9	3,7	307	26,3	1 603	132,3	5,2
Amerika	553	- 17,6	1 255	- 18,5	2,3	2 397	19,0	6 030	14,6	2,5
Kanada	34	- 33,3	65	- 53,9	1,9	115	- 7,3	396	21,8	3,4
USA	438	- 23,4	1 010	- 20,4	2,3	2 070	25,5	5 070	15,7	2,4
Mittelamerika/Karibik	21	75,0	31	40,9	1,5	51	- 7,3	120	- 5,5	2,4
Brasilien	53	165,0	122	205,0	2,3	106	23,3	297	84,5	2,8
Sonstige südamerik. Länder	7	- 56,3	27	- 59,7	3,9	55	- 45,0	147	- 44,7	2,7
Australien, Ozeanien	53	12,8	95	13,1	1,8	125	- 51,4	285	- 45,7	2,3
Australien	44	29,4	75	25,0	1,7	108	- 51,4	217	- 53,6	2,0
Neuseeland, Ozeanien	9	- 30,8	20	- 16,7	2,2	17	- 51,4	68	19,3	4,0
Ohne Angaben	366	- 45,6	697	- 46,2	1,9	1 630	- 42,5	3 411	- 39,3	2,1

Noch 8. Ankünfte, Übernachtungen und Aufenthaltsdauer der Gäste in Beherbergungsbetrieben (einschl. Camping)
nach Reisegebieten und Herkunftsländern

Land Reisegebiet Herkunftsland	April 2010					Januar - April 2010				
	Ankünfte		Übernachtungen		durch- schn. Aufent- halts- dauer	Ankünfte		Übernachtungen		durch- schn. Aufent- halts- dauer
	insge- samt	Veränd. gegen- über Vorj.- monat	insge- samt	Veränd. gegen- über Vorj.- monat		insge- samt	Veränd. gegen- über Vorj.- zeitr.	insge- samt	Veränd. gegen- über Vorj.- zeitr.	
	Anzahl	%	Anzahl	%	Tage	Anzahl	%	Anzahl	%	Tage
Harz und Harzvorland										
insgesamt	79 686	3,9	210 300	- 2,6	2,6	232 968	3,6	653 743	0,0	2,8
Deutschland	76 732	4,1	202 558	- 2,6	2,6	225 572	3,8	633 966	- 0,1	2,8
Ausland	2 954	- 1,0	7 742	- 3,1	2,6	7 396	- 0,8	19 777	3,7	2,7
Europa	2 654	5,2	7 136	1,3	2,7	6 169	10,4	17 352	11,1	2,8
Belgien	55	- 40,9	131	- 47,8	2,4	200	- 0,5	343	- 27,8	1,7
Bulgarien	-	-	-	-	-	11	450,0	20	122,2	1,8
Dänemark	635	- 15,8	1 919	- 7,3	3,0	1 023	- 13,8	2 987	- 9,0	2,9
Estland	-	- 100,0	0	- 100,0	-	4	- 89,5	4	- 97,0	1,0
Finnland	16	14,3	32	- 5,9	2,0	48	4,3	71	- 32,4	1,5
Frankreich	77	79,1	217	149,4	2,8	180	31,4	484	60,3	2,7
Griechenland	-	-	-	-	-	9	- 10,0	18	- 66,0	2,0
Irland	-	-	-	-	-	13	116,7	22	120,0	1,7
Island	-	-	-	-	-	3	-	25	-	8,3
Italien	52	0,0	120	- 32,6	2,3	169	30,0	540	8,9	3,2
Lettland	3	- 25,0	9	12,5	3,0	6	50,0	18	125,0	3,0
Litauen	31	675,0	164	**	5,3	73	305,6	381	**	5,2
Luxemburg	15	- 6,3	19	- 60,4	1,3	83	186,2	240	182,4	2,9
Malta	1	-	3	-	3,0	1	- 90,0	3	- 87,5	3,0
Niederlande	915	22,7	2 748	6,9	3,0	2 189	24,2	7 408	21,9	3,4
Norwegen	23	- 70,5	34	- 71,2	1,5	41	- 55,9	59	- 61,7	1,4
Österreich	226	128,3	481	76,2	2,1	508	112,6	1 148	103,2	2,3
Polen	38	- 57,3	49	- 55,0	1,3	106	- 39,8	161	- 70,7	1,5
Portugal	1	- 75,0	1	- 87,5	1,0	30	328,6	257	**	8,6
Rumänien	8	100,0	10	66,7	1,3	18	- 58,1	24	- 79,5	1,3
Russland	127	- 1,6	141	- 18,5	1,1	421	- 16,5	668	2,1	1,6
Schweden	44	- 21,4	87	- 27,5	2,0	110	13,4	228	9,1	2,1
Schweiz	144	45,5	404	61,6	2,8	304	23,6	724	32,8	2,4
Slowakische Republik	2	- 66,7	2	- 84,6	1,0	28	- 6,7	113	- 5,0	4,0
Slowenien	3	50,0	3	- 25,0	1,0	10	150,0	10	66,7	1,0
Spanien	17	- 48,5	27	- 58,5	1,6	40	- 14,9	66	- 23,3	1,7
Tschechische Republik	20	- 62,3	28	- 85,2	1,4	72	- 27,3	162	- 39,6	2,3
Türkei	-	-	-	-	-	9	125,0	13	30,0	1,4
Ukraine	9	80,0	9	28,6	1,0	9	12,5	9	- 10,0	1,0
Ungarn	5	- 61,5	13	- 62,9	2,6	18	- 51,4	40	- 50,6	2,2
Vereinigtes Königreich	174	77,6	437	76,9	2,5	404	21,7	1 032	19,7	2,6
Zypern	-	-	-	-	-	-	-	-	-	-
Sonstige europäische Länder	13	- 43,5	48	- 68,8	3,7	29	- 27,5	74	- 73,2	2,6

Noch 8. Ankünfte, Übernachtungen und Aufenthaltsdauer der Gäste in Beherbergungsbetrieben (einschl. Camping)
nach Reisegebieten und Herkunftsländern

Land Reisegebiet Herkunftsland	April 2010					Januar - April 2010				
	Ankünfte		Übernachtungen		durch- schn. Aufent- halts- dauer	Ankünfte		Übernachtungen		durch- schn. Aufent- halts- dauer
	insge- samt	Veränd. gegen- über Vorj.- monat	insge- samt	Veränd. gegen- über Vorj.- monat		insge- samt	Veränd. gegen- über Vorj.- zeitr.	insge- samt	Veränd. gegen- über Vorj.- zeitr.	
	Anzahl	%	Anzahl	%	Tage	Anzahl	%	Anzahl	%	Tage
Harz und Harzvorland										
Afrika	8	300,0	21	250,0	2,6	20	122,2	40	207,7	2,0
Republik Südafrika	6	-	17	-	2,8	12	500,0	23	**	1,9
Sonstige afrikanische Länder	2	0,0	4	- 33,3	2,0	8	14,3	17	54,5	2,1
Asien	72	22,0	135	1,5	1,9	183	- 23,1	457	- 9,7	2,5
Arabische Golfstaaten	2	- 60,0	2	- 95,0	1,0	17	- 22,7	34	- 50,0	2,0
China (einschl. Hongkong)	8	700,0	11	**	1,4	21	40,0	26	13,0	1,2
Indien	1	0,0	2	100,0	2,0	6	- 14,3	13	44,4	2,2
Israel	6	- 25,0	14	16,7	2,3	11	- 31,3	22	10,0	2,0
Japan	38	22,6	80	56,9	2,1	77	- 7,2	127	2,4	1,6
Südkorea	-	- 100,0	-	- 100,0	-	6	- 87,0	93	- 45,3	15,5
Taiwan	2	-	2	-	1,0	2	- 81,8	2	- 89,5	1,0
Sonstige asiatische Länder	15	36,4	24	0,0	1,6	43	13,2	140	91,8	3,3
Amerika	64	- 19,0	96	- 34,7	1,5	221	6,3	384	1,3	1,7
Kanada	7	40,0	11	- 15,4	1,6	14	75,0	20	0,0	1,4
USA	44	- 17,0	65	- 31,6	1,5	178	33,8	313	43,6	1,8
Mittelamerika/Karibik	4	- 33,3	9	12,5	2,3	10	- 58,3	23	- 64,1	2,3
Brasilien	7	- 30,0	7	- 70,8	1,0	11	- 52,2	11	- 75,0	1,0
Sonstige südamerik. Länder	2	- 60,0	4	- 42,9	2,0	8	- 60,0	17	- 48,5	2,1
Australien, Ozeanien	13	- 27,8	22	- 29,0	1,7	24	- 22,6	52	- 22,4	2,2
Australien	11	- 8,3	16	- 23,8	1,5	18	- 18,2	34	- 20,9	1,9
Neuseeland, Ozeanien	2	- 66,7	6	- 40,0	3,0	6	- 33,3	18	- 25,0	3,0
Ohne Angaben	143	- 52,8	332	- 47,6	2,3	779	- 43,8	1 492	- 40,4	1,9

Noch 8. Ankünfte, Übernachtungen und Aufenthaltsdauer der Gäste in Beherbergungsbetrieben (einschl. Camping)
nach Reisegebieten und Herkunftsländern

Land Reisegebiet Herkunftsland	April 2010					Januar - April 2010				
	Ankünfte		Übernachtungen		durch- schn. Aufent- halts- dauer	Ankünfte		Übernachtungen		durch- schn. Aufent- halts- dauer
	insge- samt	Veränd. gegen- über Vorj.- monat	insge- samt	Veränd. gegen- über Vorj.- monat		insge- samt	Veränd. gegen- über Vorj.- zeitr.	insge- samt	Veränd. gegen- über Vorj.- zeitr.	
	Anzahl	%	Anzahl	%	Tage	Anzahl	%	Anzahl	%	Tage
Halle, Saale, Unstrut										
insgesamt	42 785	5,3	101 526	6,2	2,4	135 104	2,8	312 444	2,5	2,3
Deutschland	39 518	5,8	89 213	1,5	2,3	125 111	3,4	284 652	1,6	2,3
Ausland	3 267	- 0,3	12 313	60,0	3,8	9 993	- 3,4	27 792	12,3	2,8
Europa	2 747	4,8	11 048	77,4	4,0	8 114	- 2,6	22 671	17,7	2,8
Belgien	97	- 15,7	263	- 45,0	2,7	255	- 12,7	592	- 24,3	2,3
Bulgarien	5	150,0	9	125,0	1,8	16	300,0	29	190,0	1,8
Dänemark	348	9,1	425	14,6	1,2	837	- 12,4	1 137	- 7,7	1,4
Estland	1	- 50,0	1	- 50,0	1,0	6	50,0	7	75,0	1,2
Finnland	30	0,0	39	- 77,2	1,3	63	- 28,4	95	- 76,5	1,5
Frankreich	149	- 34,4	347	- 59,7	2,3	463	- 16,3	1 109	- 29,8	2,4
Griechenland	-	- 100,0	-	- 100,0	-	22	- 8,3	34	- 73,6	1,5
Irland	10	100,0	20	233,3	2,0	43	- 31,7	111	- 34,7	2,6
Island	-	-	-	-	-	-	-	-	-	-
Italien	166	- 0,6	354	- 20,3	2,1	455	- 9,0	1 318	- 7,2	2,9
Lettland	5	66,7	10	233,3	2,0	31	287,5	40	100,0	1,3
Litauen	3	-	3	-	1,0	21	110,0	21	31,3	1,0
Luxemburg	9	- 50,0	13	- 59,4	1,4	34	- 19,0	53	- 32,1	1,6
Malta	-	-	-	-	-	-	-	-	-	-
Niederlande	407	- 5,3	871	5,8	2,1	1 230	2,1	2 321	5,6	1,9
Norwegen	25	92,3	41	70,8	1,6	92	104,4	138	62,4	1,5
Österreich	197	- 3,9	491	47,9	2,5	804	13,1	1 759	34,1	2,2
Polen	123	- 6,8	383	29,0	3,1	638	9,4	1 604	0,3	2,5
Portugal	3	- 57,1	4	- 87,5	1,3	19	- 54,8	36	- 58,1	1,9
Rumänien	21	200,0	40	100,0	1,9	39	- 7,1	107	57,4	2,7
Russland	159	72,8	387	69,7	2,4	563	- 20,4	1 167	- 14,1	2,1
Schweden	217	- 34,6	264	- 22,4	1,2	420	- 8,5	577	12,9	1,4
Schweiz	193	10,9	302	- 26,3	1,6	622	- 1,1	1 283	- 13,7	2,1
Slowakische Republik	15	- 21,1	31	- 73,9	2,1	48	- 39,2	89	- 87,0	1,9
Slowenien	14	366,7	46	109,1	3,3	18	28,6	52	- 5,5	2,9
Spanien	39	95,0	54	- 10,0	1,4	119	- 9,2	229	- 14,2	1,9
Tschechische Republik	73	73,8	497	590,3	6,8	224	0,4	689	86,7	3,1
Türkei	22	450,0	57	200,0	2,6	50	100,0	117	7,3	2,3
Ukraine	19	850,0	45	**	2,4	56	166,7	152	390,3	2,7
Ungarn	250	309,8	5 594	**	22,4	376	139,5	6 149	337,0	16,4
Vereinigtes Königreich	91	- 32,1	216	- 44,8	2,4	366	- 20,4	882	- 26,6	2,4
Zypern	-	-	-	-	-	4	-	24	-	6,0
Sonstige europäische Länder	56	12,0	241	94,4	4,3	180	- 29,7	750	27,6	4,2

Noch 8. Ankünfte, Übernachtungen und Aufenthaltsdauer der Gäste in Beherbergungsbetrieben (einschl. Camping)
nach Reisegebieten und Herkunftsländern

Land Reisegebiet Herkunftsland	April 2010					Januar - April 2010				
	Ankünfte		Übernachtungen		durch- schn. Aufent- halts- dauer	Ankünfte		Übernachtungen		durch- schn. Aufent- halts- dauer
	insge- samt	Veränd. gegen- über Vorj.- monat	insge- samt	Veränd. gegen- über Vorj.- monat		insge- samt	Veränd. gegen- über Vorj.- zeitr.	insge- samt	Veränd. gegen- über Vorj.- zeitr.	
	Anzahl	%	Anzahl	%	Tage	Anzahl	%	Anzahl	%	Tage
Halle, Saale, Unstrut										
Afrika	4	- 81,0	15	- 62,5	3,8	56	- 49,5	217	- 12,9	3,9
Republik Südafrika	-	- 100,0	-	- 100,0	-	6	20,0	11	83,3	1,8
Sonstige afrikanische Länder	4	- 80,0	15	- 60,5	3,8	50	- 52,8	206	- 15,2	4,1
Asien	236	14,0	473	11,0	2,0	593	18,4	1 324	- 8,3	2,2
Arabische Golfstaaten	16	300,0	88	12,8	5,5	44	51,7	210	11,1	4,8
China (einschl. Hongkong)	24	- 29,4	40	14,3	1,7	32	- 55,6	64	- 73,0	2,0
Indien	9	800,0	76	**	8,4	19	375,0	149	**	7,8
Israel	21	600,0	41	**	2,0	74	428,6	163	552,0	2,2
Japan	9	- 30,8	48	- 32,4	5,3	55	- 61,5	228	- 50,4	4,1
Südkorea	144	7,5	146	9,0	1,0	244	69,4	248	52,1	1,0
Taiwan	-	- 100,0	-	- 100,0	-	5	- 44,4	23	15,0	4,6
Sonstige asiatische Länder	13	- 18,8	34	- 66,0	2,6	120	39,5	239	- 29,7	2,0
Amerika	213	- 15,8	634	2,9	3,0	898	61,2	2 438	64,7	2,7
Kanada	6	- 60,0	24	- 67,6	4,0	24	- 38,5	165	13,8	6,9
USA	193	- 16,1	569	7,0	2,9	835	78,4	2 175	77,3	2,6
Mittelamerika/Karibik	2	-	5	-	2,5	3	- 57,1	9	- 47,1	3,0
Brasilien	9	800,0	29	866,7	3,2	16	- 20,0	47	6,8	2,9
Sonstige südamerik. Länder	3	- 57,1	7	0,0	2,3	20	- 13,0	42	- 10,6	2,1
Australien, Ozeanien	5	25,0	6	- 60,0	1,2	34	- 74,6	94	- 69,5	2,8
Australien	5	25,0	6	- 60,0	1,2	33	- 75,4	64	- 79,2	1,9
Neuseeland, Ozeanien	-	-	-	-	-	1	-	30	-	30,0
Ohne Angaben	62	- 64,0	137	- 63,1	2,2	298	- 58,0	1 048	- 47,7	3,5

Noch 8. Ankünfte, Übernachtungen und Aufenthaltsdauer der Gäste in Beherbergungsbetrieben (einschl. Camping)
nach Reisegebieten und Herkunftsländern

Land Reisegebiet	April 2010					Januar - April 2010				
	Ankünfte		Übernachtungen		durch- schn. Aufent- halts- dauer	Ankünfte		Übernachtungen		durch- schn. Aufent- halts- dauer
	insge- samt	Veränd. gegen- über Vorj.- monat	insge- samt	Veränd. gegen- über Vorj.- monat		insge- samt	Veränd. gegen- über Vorj.- zeitr.	insge- samt	Veränd. gegen- über Vorj.- zeitr.	
	Anzahl	%	Anzahl	%	Tage	Anzahl	%	Anzahl	%	Tage
Anhalt-Wittenberg										
insgesamt	28 741	1,3	72 060	- 0,6	2,5	84 984	- 3,9	230 266	- 2,0	2,7
Deutschland	26 674	1,6	68 271	0,0	2,6	78 176	- 4,2	217 014	- 1,9	2,8
Ausland	2 067	- 3,3	3 789	- 10,8	1,8	6 808	- 0,2	13 252	- 3,7	1,9
Europa	1 756	- 5,4	3 115	- 17,9	1,8	5 633	- 2,1	10 269	- 11,4	1,8
Belgien	43	13,2	74	- 40,3	1,7	157	- 9,2	252	- 57,6	1,6
Bulgarien	13	**	19	850,0	1,5	23	475,0	39	254,5	1,7
Dänemark	212	- 38,7	394	- 53,1	1,9	515	- 17,2	786	- 37,6	1,5
Estland	2	- 66,7	2	- 66,7	1,0	14	- 12,5	15	- 6,3	1,1
Finnland	26	- 62,9	28	- 77,6	1,1	77	- 40,3	122	- 39,9	1,6
Frankreich	75	7,1	119	- 39,3	1,6	210	- 11,0	397	- 38,2	1,9
Griechenland	1	-	32	-	32,0	9	0,0	43	377,8	4,8
Irland	3	- 40,0	7	- 22,2	2,3	36	16,1	68	4,6	1,9
Island	-	-	-	-	-	3	- 98,1	11	- 95,9	3,7
Italien	69	- 6,8	144	9,1	2,1	253	25,9	576	47,7	2,3
Lettland	7	75,0	9	125,0	1,3	38	31,0	49	69,0	1,3
Litauen	9	12,5	9	12,5	1,0	135	8,9	153	11,7	1,1
Luxemburg	9	28,6	10	- 9,1	1,1	27	- 6,9	37	- 21,3	1,4
Malta	-	-	-	-	-	2	0,0	3	0,0	1,5
Niederlande	266	29,1	413	18,7	1,6	696	10,5	1 218	4,1	1,8
Norwegen	116	673,3	145	504,2	1,3	223	227,9	314	161,7	1,4
Österreich	136	10,6	214	- 38,3	1,6	418	- 15,7	795	- 41,3	1,9
Polen	160	13,5	594	25,6	3,7	949	42,9	1 685	24,7	1,8
Portugal	5	66,7	5	66,7	1,0	9	- 30,8	22	4,8	2,4
Rumänien	3	- 62,5	11	- 79,6	3,7	31	6,9	68	- 26,9	2,2
Russland	39	69,6	74	68,2	1,9	317	4,6	507	18,5	1,6
Schweden	225	- 29,2	266	- 31,6	1,2	421	- 18,4	592	- 8,2	1,4
Schweiz	92	- 28,1	133	- 37,3	1,4	358	- 0,6	937	51,4	2,6
Slowakische Republik	29	123,1	36	176,9	1,2	75	- 33,6	133	- 28,9	1,8
Slowenien	1	- 97,5	1	- 97,5	1,0	8	- 88,9	10	- 89,5	1,3
Spanien	56	143,5	86	83,0	1,5	99	- 23,3	184	- 66,7	1,9
Tschechische Republik	21	- 72,0	28	- 76,1	1,3	115	- 42,2	293	- 29,2	2,5
Türkei	3	200,0	3	200,0	1,0	24	**	49	**	2,0
Ukraine	4	100,0	4	100,0	1,0	37	- 14,0	68	21,4	1,8
Ungarn	22	- 15,4	36	- 45,5	1,6	54	- 10,0	95	- 20,2	1,8
Vereinigtes Königreich	55	- 9,8	122	- 4,7	2,2	181	- 13,0	501	8,9	2,8
Zypern	-	-	-	-	-	1	- 66,7	13	- 67,5	13,0
Sonstige europäische Länder	54	157,1	97	246,4	1,8	118	43,9	234	23,2	2,0

Noch 8. Ankünfte, Übernachtungen und Aufenthaltsdauer der Gäste in Beherbergungsbetrieben (einschl. Camping)
nach Reisegebieten und Herkunftsländern

Land Reisegebiet Herkunftsland	April 2010					Januar - April 2010				
	Ankünfte		Übernachtungen		durch- schn. Aufent- halts- dauer	Ankünfte		Übernachtungen		durch- schn. Aufent- halts- dauer
	insge- samt	Veränd. gegen- über Vorj.- monat	insge- samt	Veränd. gegen- über Vorj.- monat		insge- samt	Veränd. gegen- über Vorj.- zeitr.	insge- samt	Veränd. gegen- über Vorj.- zeitr.	
	Anzahl	%	Anzahl	%	Tage	Anzahl	%	Anzahl	%	Tage
Anhalt-Wittenberg										
Afrika	1	- 75,0	1	- 75,0	1,0	13	18,2	30	50,0	2,3
Republik Südafrika	1	0,0	1	0,0	1,0	7	75,0	13	85,7	1,9
Sonstige afrikanische Länder	-	- 100,0	-	- 100,0	-	6	- 14,3	17	30,8	2,8
Asien	119	147,9	324	276,7	2,7	240	64,4	952	222,7	4,0
Arabische Golfstaaten	-	- 100,0	-	- 100,0	-	3	- 50,0	3	- 80,0	1,0
China (einschl. Hongkong)	26	188,9	26	44,4	1,0	41	78,3	67	39,6	1,6
Indien	1	- 66,7	3	- 70,0	3,0	16	128,6	110	279,3	6,9
Israel	15	275,0	42	425,0	2,8	27	350,0	123	**	4,6
Japan	34	142,9	41	173,3	1,2	55	37,5	67	17,5	1,2
Südkorea	36	200,0	110	685,7	3,1	43	72,0	217	456,4	5,0
Taiwan	-	-	-	-	-	3	-	12	-	4,0
Sonstige asiatische Länder	7	75,0	102	580,0	14,6	52	33,3	353	263,9	6,8
Amerika	162	- 16,5	314	- 3,1	1,9	816	4,6	1 858	13,3	2,3
Kanada	12	100,0	21	200,0	1,8	29	81,3	71	108,8	2,4
USA	116	- 34,8	243	- 18,2	2,1	721	1,1	1 662	10,5	2,3
Mittelamerika/Karibik	9	125,0	11	- 8,3	1,2	23	130,0	44	46,7	1,9
Brasilien	23	283,3	23	187,5	1,0	31	55,0	36	- 18,2	1,2
Sonstige südamerik. Länder	2	-	16	-	8,0	12	- 42,9	45	60,7	3,8
Australien, Ozeanien	4	- 55,6	4	- 63,6	1,0	16	- 66,0	31	- 51,6	1,9
Australien	4	- 55,6	4	- 63,6	1,0	14	- 53,3	29	- 38,3	2,1
Neuseeland, Ozeanien	-	-	-	-	-	2	- 88,2	2	- 88,2	1,0
Ohne Angaben	25	- 7,4	31	3,3	1,2	90	7,1	112	- 30,0	1,2

Noch 8. Ankünfte, Übernachtungen und Aufenthaltsdauer der Gäste in Beherbergungsbetrieben (einschl. Camping)
nach Reisegebieten und Herkunftsländern

Land Reisegebiet Herkunftsland	April 2010					Januar - April 2010				
	Ankünfte		Übernachtungen		durch- schn. Aufent- halts- dauer	Ankünfte		Übernachtungen		durch- schn. Aufent- halts- dauer
	insge- samt	Veränd. gegen- über Vorj.- monat	insge- samt	Veränd. gegen- über Vorj.- monat		insge- samt	Veränd. gegen- über Vorj.- zeitr.	insge- samt	Veränd. gegen- über Vorj.- zeitr.	
	Anzahl	%	Anzahl	%	Tage	Anzahl	%	Anzahl	%	Tage
Magdeburg, Elbe-Börde-Heide										
insgesamt	52 335	7,1	115 927	4,3	2,2	170 216	3,2	381 432	1,5	2,2
Deutschland	47 525	8,2	107 069	5,6	2,3	155 946	2,9	353 397	2,2	2,3
Ausland	4 810	- 2,9	8 858	- 9,4	1,8	14 270	6,8	28 035	- 6,9	2,0
Europa	4 400	- 2,0	8 105	- 4,1	1,8	12 934	8,8	24 308	- 5,2	1,9
Belgien	107	21,6	163	25,4	1,5	304	- 10,1	452	- 20,1	1,5
Bulgarien	4	- 66,7	9	- 43,8	2,3	28	0,0	48	4,3	1,7
Dänemark	306	2,7	577	37,7	1,9	1 172	15,0	2 074	29,1	1,8
Estland	302	- 26,5	318	- 25,0	1,1	417	- 25,3	445	- 31,2	1,1
Finnland	49	11,4	67	- 24,7	1,4	112	- 11,8	348	39,2	3,1
Frankreich	163	10,9	269	- 3,9	1,7	481	5,5	994	17,8	2,1
Griechenland	4	- 60,0	5	- 80,8	1,3	32	68,4	92	135,9	2,9
Irland	20	53,8	36	28,6	1,8	35	2,9	67	- 4,3	1,9
Island	2	- 75,0	3	- 85,0	1,5	40	300,0	100	300,0	2,5
Italien	128	- 32,3	302	- 28,8	2,4	399	- 21,5	1 090	- 20,0	2,7
Lettland	18	- 71,9	37	- 46,4	2,1	38	- 56,8	77	- 21,4	2,0
Litauen	272	- 39,6	323	- 33,9	1,2	473	- 23,5	599	- 16,8	1,3
Luxemburg	2	- 71,4	2	- 90,5	1,0	24	4,3	50	19,0	2,1
Malta	-	- 100,0	-	- 100,0	-	-	- 100,0	-	- 100,0	-
Niederlande	722	- 7,1	1 198	2,9	1,7	2 586	13,2	3 999	27,4	1,5
Norwegen	40	- 33,3	70	- 17,6	1,8	153	6,3	223	- 37,0	1,5
Österreich	608	234,1	977	171,4	1,6	1 155	87,8	1 918	62,8	1,7
Polen	632	27,2	1 248	- 8,0	2,0	2 078	29,3	4 121	- 23,4	2,0
Portugal	45	400,0	75	19,0	1,7	99	147,5	163	- 1,8	1,6
Rumänien	17	- 50,0	53	- 60,7	3,1	69	- 36,1	271	- 63,7	3,9
Russland	69	- 74,6	179	- 58,9	2,6	379	- 25,1	606	- 25,1	1,6
Schweden	90	40,6	204	25,9	2,3	232	50,6	458	51,2	2,0
Schweiz	166	- 18,6	444	4,0	2,7	598	- 3,5	1 377	11,0	2,3
Slowakische Republik	12	- 42,9	52	108,0	4,3	69	25,5	144	51,6	2,1
Slowenien	27	22,7	212	96,3	7,9	112	86,7	469	47,5	4,2
Spanien	42	- 30,0	63	- 43,2	1,5	196	- 1,5	645	51,1	3,3
Tschechische Republik	60	- 45,5	373	- 32,8	6,2	203	- 37,3	724	- 55,5	3,6
Türkei	11	- 56,0	22	- 60,0	2,0	38	- 43,3	103	- 36,8	2,7
Ukraine	11	- 8,3	17	- 19,0	1,5	88	69,2	123	21,8	1,4
Ungarn	25	- 40,5	122	- 64,9	4,9	105	- 59,1	270	- 78,2	2,6
Vereinigtes Königreich	362	36,1	586	26,8	1,6	861	23,9	1 630	9,8	1,9
Zypern	-	-	-	-	-	-	-	-	-	-
Sonstige europäische Länder	84	- 9,7	99	- 28,3	1,2	358	33,1	628	15,2	1,8

Noch 8. Ankünfte, Übernachtungen und Aufenthaltsdauer der Gäste in Beherbergungsbetrieben (einschl. Camping)
nach Reisegebieten und Herkunftsländern

Land Reisegebiet Herkunftsland	April 2010					Januar - April 2010				
	Ankünfte		Übernachtungen		durch- schn. Aufent- halts- dauer	Ankünfte		Übernachtungen		durch- schn. Aufent- halts- dauer
	insge- samt	Veränd. gegen- über Vorj.- monat	insge- samt	Veränd. gegen- über Vorj.- monat		insge- samt	Veränd. gegen- über Vorj.- zeitr.	insge- samt	Veränd. gegen- über Vorj.- zeitr.	
	Anzahl	%	Anzahl	%	Tage	Anzahl	%	Anzahl	%	Tage
Magdeburg, Elbe-Börde-Heide										
Afrika	19	0,0	56	93,1	2,9	50	56,3	111	37,0	2,2
Republik Südafrika	2	0,0	2	- 33,3	1,0	11	83,3	16	33,3	1,5
Sonstige afrikanische Länder	17	0,0	54	107,7	3,2	39	50,0	95	37,7	2,4
Asien	164	- 32,2	311	- 59,6	1,9	512	- 20,5	1 803	- 18,1	3,5
Arabische Golfstaaten	40	**	42	425,0	1,1	59	321,4	188	394,7	3,2
China (einschl. Hongkong)	71	- 6,6	152	- 69,5	2,1	239	- 14,0	522	- 64,5	2,2
Indien	-	- 100,0	-	- 100,0	-	11	- 31,3	17	- 19,0	1,5
Israel	4	0,0	19	375,0	4,8	40	233,3	73	247,6	1,8
Japan	15	- 53,1	17	- 52,8	1,1	53	- 13,1	101	7,4	1,9
Südkorea	7	250,0	14	- 58,8	2,0	15	- 11,8	24	- 82,5	1,6
Taiwan	1	- 98,5	1	- 98,9	1,0	3	- 98,2	7	- 97,1	2,3
Sonstige asiatische Länder	26	- 48,0	66	- 25,8	2,5	92	17,9	871	389,3	9,5
Amerika	112	- 13,2	209	- 51,5	1,9	453	3,2	1 337	- 22,1	3,0
Kanada	9	- 59,1	9	- 78,0	1,0	44	- 21,4	134	15,5	3,0
USA	83	- 17,0	131	- 60,5	1,6	331	6,1	913	- 34,7	2,8
Mittelamerika/Karibik	6	-	6	-	1,0	15	25,0	44	214,3	2,9
Brasilien	14	366,7	63	**	4,5	48	108,7	203	600,0	4,2
Sonstige südamerik. Länder	-	- 100,0	-	- 100,0	-	15	- 58,3	43	- 72,8	2,9
Australien, Ozeanien	28	75,0	60	122,2	2,1	48	11,6	105	31,3	2,2
Australien	24	166,7	49	276,9	2,0	43	26,5	90	40,6	2,1
Neuseeland, Ozeanien	4	- 42,9	11	- 21,4	2,8	5	- 44,4	15	- 6,3	3,0
Ohne Angaben	87	55,4	117	67,1	1,3	273	- 14,4	371	- 7,3	1,4

Noch 8. Ankünfte, Übernachtungen und Aufenthaltsdauer der Gäste in Beherbergungsbetrieben (einschl. Camping)
nach Reisegebieten und Herkunftsländern

Land Reisegebiet Herkunftsland	April 2010					Januar - April 2010				
	Ankünfte		Übernachtungen		durch- schn. Aufent- halts- dauer	Ankünfte		Übernachtungen		durch- schn. Aufent- halts- dauer
	insge- samt	Veränd. gegen- über Vorj.- monat	insge- samt	Veränd. gegen- über Vorj.- monat		insge- samt	Veränd. gegen- über Vorj.- zeitr.	insge- samt	Veränd. gegen- über Vorj.- zeitr.	
	Anzahl	%	Anzahl	%	Tage	Anzahl	%	Anzahl	%	Tage
Altmark										
insgesamt	16 583	4,4	42 375	- 0,9	2,6	46 792	6,0	124 083	1,8	2,7
Deutschland	16 226	5,0	41 569	- 0,6	2,6	45 810	6,6	121 656	2,2	2,7
Ausland	357	- 17,7	806	- 15,2	2,3	982	- 18,0	2 427	- 15,3	2,5
Europa	303	3,4	721	2,4	2,4	757	- 6,4	1 995	- 7,5	2,6
Belgien	3	- 70,0	7	- 68,2	2,3	8	- 55,6	15	- 50,0	1,9
Bulgarien	-	-	-	-	-	-	- 100,0	-	- 100,0	-
Dänemark	75	29,3	142	4,4	1,9	98	- 5,8	179	- 25,4	1,8
Estland	-	-	-	-	-	-	-	-	-	-
Finnland	6	- 25,0	6	- 53,8	1,0	20	5,3	60	114,3	3,0
Frankreich	7	- 30,0	9	- 25,0	1,3	35	- 44,4	55	- 45,5	1,6
Griechenland	3	-	4	-	1,3	3	-	4	-	1,3
Irland	1	- 92,9	2	- 85,7	2,0	1	- 92,9	2	- 85,7	2,0
Island	-	- 100,0	-	- 100,0	-	-	- 100,0	-	- 100,0	-
Italien	4	- 50,0	5	- 87,8	1,3	29	- 39,6	65	- 78,0	2,2
Lettland	-	-	-	-	-	-	-	-	-	-
Litauen	-	-	-	-	-	4	-	4	-	1,0
Luxemburg	-	-	-	-	-	2	100,0	3	200,0	1,5
Malta	-	-	-	-	-	-	-	-	-	-
Niederlande	92	100,0	215	211,6	2,3	207	42,8	453	66,5	2,2
Norwegen	0	- 100,0	0	- 100,0	-	1	- 93,8	1	- 93,8	1,0
Österreich	21	31,3	27	8,0	1,3	38	- 54,8	54	- 72,4	1,4
Polen	18	38,5	150	383,9	8,3	63	6,8	574	110,3	9,1
Portugal	2	0,0	2	0,0	1,0	10	- 9,1	12	0,0	1,2
Rumänien	-	-	-	-	-	-	- 100,0	-	- 100,0	-
Russland	9	28,6	14	16,7	1,6	18	5,9	26	8,3	1,4
Schweden	26	44,4	30	- 14,3	1,2	56	143,5	77	87,8	1,4
Schweiz	10	- 16,7	12	- 62,5	1,2	46	100,0	138	187,5	3,0
Slowakische Republik	-	- 100,0	-	- 100,0	-	-	- 100,0	-	- 100,0	-
Slowenien	4	- 20,0	8	- 83,7	2,0	29	383,3	87	70,6	3,0
Spanien	1	- 50,0	1	- 50,0	1,0	6	- 14,3	8	- 38,5	1,3
Tschechische Republik	5	- 58,3	56	- 40,4	11,2	12	- 68,4	71	- 56,7	5,9
Türkei	-	-	-	-	-	-	- 100,0	-	- 100,0	-
Ukraine	-	-	-	-	-	-	-	-	-	-
Ungarn	-	- 100,0	-	- 100,0	-	7	- 36,4	7	- 65,0	1,0
Vereinigtes Königreich	16	77,8	31	- 29,5	1,9	60	130,8	94	11,9	1,6
Zypern	-	- 100,0	-	- 100,0	-	-	- 100,0	-	- 100,0	-
Sonstige europäische Länder	-	-	-	-	-	4	- 60,0	6	- 78,6	1,5

Noch 8. Ankünfte, Übernachtungen und Aufenthaltsdauer der Gäste in Beherbergungsbetrieben (einschl. Camping)
nach Reisegebieten und Herkunftsländern

Land Reisegebiet Herkunftsland	April 2010					Januar - April 2010				
	Ankünfte		Übernachtungen		durch- schn. Aufent- halts- dauer	Ankünfte		Übernachtungen		durch- schn. Aufent- halts- dauer
	insge- samt	Veränd. gegen- über Vorj.- monat	insge- samt	Veränd. gegen- über Vorj.- monat		insge- samt	Veränd. gegen- über Vorj.- zeitr.	insge- samt	Veränd. gegen- über Vorj.- zeitr.	
	Anzahl	%	Anzahl	%	Tage	Anzahl	%	Anzahl	%	Tage
Altmark										
Afrika	-	- 100,0	-	- 100,0	-	2	100,0	2	100,0	1,0
Republik Südafrika	-	-	-	-	-	-	-	-	-	-
Sonstige afrikanische Länder	-	- 100,0	-	- 100,0	-	2	100,0	2	100,0	1,0
Asien	-	- 100,0	-	- 100,0	-	21	23,5	26	- 74,0	1,2
Arabische Golfstaaten	-	-	-	-	-	-	-	-	-	-
China (einschl. Hongkong)	-	-	-	-	-	-	-	-	-	-
Indien	-	- 100,0	-	- 100,0	-	-	- 100,0	-	- 100,0	-
Israel	-	-	-	-	-	-	-	-	-	-
Japan	-	-	-	-	-	1	0,0	1	- 66,7	1,0
Südkorea	-	-	-	-	-	-	-	-	-	-
Taiwan	-	- 100,0	-	- 100,0	-	20	81,8	25	127,3	1,3
Sonstige asiatische Länder	-	-	-	-	-	-	-	-	-	-
Amerika	2	- 87,5	2	- 90,5	1,0	9	- 71,0	13	- 72,3	1,4
Kanada	-	- 100,0	-	- 100,0	-	4	- 20,0	6	- 40,0	1,5
USA	2	- 81,8	2	- 84,6	1,0	5	- 79,2	7	- 80,0	1,4
Mittelamerika/Karibik	-	-	-	-	-	-	-	-	-	-
Brasilien	-	-	-	-	-	-	-	-	-	-
Sonstige südamerik. Länder	-	-	-	-	-	-	-	-	-	-
Australien, Ozeanien	3	-	3	-	1,0	3	50,0	3	- 50,0	1,0
Australien	-	-	-	-	-	-	- 100,0	-	- 100,0	-
Neuseeland, Ozeanien	3	-	3	-	1,0	3	-	3	-	1,0
Ohne Angaben	49	- 57,4	80	- 57,9	1,6	190	- 43,6	388	- 30,2	2,0

9. Beherbergungsbetriebe (einschl. Camping), Schlafgelegenheiten und Auslastung der Kapazitäten
für ausgewählte Gemeinden und touristische Zielorte

Gemeinde	April 2010							Januar bis April 2010
	Betriebe			in den Betrieben angebotene Schlafgelegenheiten ¹⁾				durchschnittliche Auslastung
	insgesamt	darunter geöffnete		insgesamt	Veränderung gegenüber dem Vorjahresmonat	durchschnittliche Auslastung	nachrichtlich	
		zusammen	Veränderung gegenüber dem Vorjahresmonat				maximales Angebot an Schlafgelegenheiten der letzten 13 Monate	
							Anzahl	
Arnstein, Stadt	3	3	50,0	149	12,9	52,0	151	39,3
Allrode	3	3	0,0	335	- 8,2	82,0	365	72,9
Arendsee (Altmark), Stadt	16	14	0,0	2 211	- 0,2	13,9	2 499	12,2
Aschersleben, Stadt	5	5	0,0	281	2,2	22,4	281	19,2
Bad Bibra, Stadt	6	6	0,0	216	1,4	16,6	241	21,9
Bad Dürrenberg, Stadt	5	5	0,0	165	1,2	13,1	165	9,9
Bad Lauchstädt, Goethestadt	7	7	0,0	160	- 1,2	25,6	162	17,5
Bad Schmiedeberg	14	14	0,0	1 686	0,7	42,7	1 726	50,5
Bad Suderode	11	10	- 16,7	506	- 19,2	75,5	610	66,5
Ballenstedt, Stadt	7	7	16,7	358	6,2	23,9	370	25,1
Bernburg (Saale), Stadt	14	14	16,7	625	5,2	21,9	625	15,2
Bitterfeld-Wolfen, Stadt	13	13	0,0	455	0,0	35,2	479	30,2
Blankenburg (Harz), Stadt	22	22	4,8	1 258	9,5	42,6	1 285	36,3
Burg, Stadt	9	8	0,0	347	- 47,8	12,5	787	12,9
Eisleben, Lutherstadt	12	12	20,0	465	15,4	23,4	469	16,8
Falkenstein/Harz, Stadt	10	8	- 11,1	454	- 7,5	35,0	530	32,6
Flechtingen	6	5	- 16,7	453	- 34,6	66,2	693	65,9
Freyburg (Unstrut), Stadt	11	10	0,0	399	0,0	30,2	409	15,8
Gardelegen, Hansestadt	8	7	0,0	277	4,1	17,9	429	16,7
Genthin, Stadt	8	6	0,0	188	11,2	27,1	238	14,0
Gernrode, Stadt	7	7	16,7	901	0,8	7,1	906	4,3

1) Doppelbetten zählen als 2 Schlafgelegenheiten. Für Camping wird 1 Stellplatz in 4 Schlafgelegenheiten umgerechnet.
Bei Dauercamping Anzahl der Stellplätze.

Noch 9. Beherbergungsbetriebe (einschl. Camping), Schlafgelegenheiten und Auslastung der Kapazitäten
für ausgewählte Gemeinden und touristische Zielorte

Gemeinde	April 2010							Januar bis April 2010
	Betriebe			in den Betrieben angebotene Schlafgelegenheiten ¹⁾				durchschnittliche Auslastung
	insgesamt	darunter geöffnete		insgesamt	Veränderung gegenüber dem Vorjahresmonat	durchschnittliche Auslastung	nachrichtlich	
		zusammen	Veränderung gegenüber dem Vorjahresmonat				maximales Angebot an Schlafgelegenheiten der letzten 13 Monate	
	Anzahl		%	Anzahl	%		Anzahl	%
Gräfenhainichen, Stadt	3	3	- 25,0	42	- 28,8	21,3	42	19,0
Halberstadt, Stadt	17	17	0,0	1 114	- 0,9	23,2	1 126	17,4
Haldensleben, Stadt	7	6	- 14,3	211	- 18,2	29,8	258	26,1
Harzgerode, Stadt	12	12	0,0	1 390	0,0	25,8	1 495	19,0
Havelberg, Hansestadt	10	9	0,0	607	0,0	8,6	728	7,3
Hettstedt, Stadt	2	2	0,0
Hohenmölsen, Stadt	4	4	0,0	166	- 1,8	18,0	178	16,8
Ilseburg (Harz), Stadt	16	16	- 5,9	833	1,6	31,5	837	27,3
Jessen (Elster), Stadt	5	5	25,0	164	10,1	20,1	164	17,2
Kalbe (Milde), Stadt	6	5	0,0	394	- 1,5	70,4	440	66,0
Kamern	5	5	0,0	297	- 2,6	4,1	305	5,9
Kelbra (Kyffhäuser), Stadt	7	7	0,0	1 027	0,0	12,4	1 027	5,9
Köthen (Anhalt), Stadt	4	4	33,3	193	4,9	25,0	198	20,6
Klötze, Stadt	6	5	25,0	78	14,7	13,4	118	8,4
Merseburg, Stadt	12	12	9,1	628	- 7,1	57,6	634	29,1
Naumburg (Saale), Stadt	38	38	0,0	3 015	4,9	34,1	3 029	29,4
Nebra (Unstrut), Stadt	2	2	0,0
Neudorf	2	2	0,0
Oberharz am Brocken, Stadt	47	47	2,2	3 473	0,5	16,2	3 500	12,8
Oschersleben (Bode), Stadt	8	8	0,0	363	- 17,7	36,6	458	18,8
Osterburg (Altmark), Hansestadt	5	5	0,0	284	3,6	52,0	284	37,8

1) Doppelbetten zählen als 2 Schlafgelegenheiten. Für Camping wird 1 Stellplatz in 4 Schlafgelegenheiten umgerechnet.
Bei Dauercamping Anzahl der Stellplätze.

Noch 9. Beherbergungsbetriebe (einschl. Camping), Schlafgelegenheiten und Auslastung der Kapazitäten
für ausgewählte Gemeinden und touristische Zielorte

Gemeinde	April 2010							Januar bis April 2010
	Betriebe			in den Betrieben angebotene Schlafgelegenheiten ¹⁾				durchschnittliche Auslastung
	insgesamt	darunter geöffnete		insgesamt	Veränderung gegenüber dem Vorjahresmonat	durchschnittliche Auslastung	nachrichtlich	
		zusammen	Veränderung gegenüber dem Vorjahresmonat				maximales Angebot an Schlafgelegenheiten der letzten 13 Monate	
	Anzahl		%	Anzahl	%		Anzahl	
Quedlinburg, Stadt	36	36	- 5,3	1 456	- 2,8	32,3	1 476	22,2
Querfurt, Stadt	10	10	0,0	591	- 0,3	4,6	593	8,1
Salzwedel, Hansestadt	6	6	- 14,3	226	- 3,0	21,3	226	18,5
Sangerhausen, Stadt	15	15	- 6,3	442	- 12,5	30,9	457	21,7
Schollene	2	2	0,0
Schönebeck (Elbe), Stadt	14	14	7,7	1 197	11,1	36,7	1 200	29,8
Seegebiet Mansfelder Land	6	6	0,0	296	19,4	16,1	300	11,1
Staßfurt, Stadt	6	6	20,0	134	13,6	19,7	134	16,5
Stendal, Hansestadt	10	10	0,0	399	0,5	25,9	399	22,9
Stolberg (Harz), Stadt	11	10	- 9,1	565	- 19,6	35,5	709	24,8
Tangermünde, Stadt	12	12	9,1	701	8,7	31,4	705	23,2
Thale, Stadt	43	43	2,4	1 807	3,9	36,8	1 839	24,3
Wanzleben-Börde, Stadt	4	4	0,0	128	0,0	23,5	128	14,5
Weißenfels, Stadt	8	8	0,0	243	- 1,2	38,1	246	33,7
Wernigerode, Stadt	89	88	0,0	5 271	0,3	37,6	5 348	32,4
Wittenberg, Lutherstadt	32	29	- 3,3	1 791	0,2	16,7	1 928	13,1
Wolmirstedt, Stadt	5	5	0,0	147	- 3,3	40,0	152	21,4
Wörlitz, Stadt	8	7	0,0	420	- 0,2	43,8	435	31,6
Zeitz, Stadt	5	5	0,0	123	0,0	27,9	123	19,5
Zerbst/Anhalt, Stadt	14	14	- 6,7	381	- 5,5	12,6	388	8,0

1) Doppelbetten zählen als 2 Schlafgelegenheiten. Für Camping wird 1 Stellplatz in 4 Schlafgelegenheiten umgerechnet.
Bei Dauercamping Anzahl der Stellplätze.

10. Ankünfte, Übernachtungen und Aufenthaltsdauer der Gäste in Beherbergungsbetrieben (einschl. Camping)
für ausgewählte Gemeinden und touristische Zielorte

Gemeinde	April 2010					Januar - April 2010				
	Ankünfte		Übernachtungen		durch- schn. Aufent- halts- dauer	Ankünfte		Übernachtungen		durch- schn. Aufent- halts- dauer
	insge- samt	Veränd. gegen- über Vorj.- monat	insge- samt	Veränd. gegen- über Vorj.- monat		insge- samt	Veränd. gegen- über Vorj.- zeitr.	insge- samt	Veränd. gegen- über Vorj.- zeitr.	
	Anzahl	%	Anzahl	%	Tage	Anzahl	%	Anzahl	%	Tage
Arnstein, Stadt	830	6,8	2 325	8,5	2,8	2 762	5,1	6 740	6,0	2,4
Allrode	2 832	13,1	8 246	- 1,9	2,9	9 693	10,0	31 287	11,0	3,2
Arendsee (Altmark), Stadt	2 480	- 2,0	9 219	- 15,4	3,7	5 437	- 2,8	23 010	- 6,2	4,2
Aschersleben, Stadt	1 071	42,4	1 887	43,2	1,8	3 184	15,8	6 460	35,0	2,0
Bad Bibra, Stadt	464	1,3	1 078	- 1,3	2,3	1 296	5,7	3 403	16,9	2,6
Bad Dürrenberg, Stadt	293	- 12,3	646	- 13,4	2,2	1 054	- 7,8	1 954	- 14,4	1,9
Bad Lauchstädt, Goethestadt	639	4,9	1 227	11,9	1,9	1 910	6,7	3 355	- 3,3	1,8
Bad Schmiedeberg	2 309	4,1	21 577	- 2,1	9,3	6 444	- 1,5	79 388	1,4	12,3
Bad Suderode	1 103	- 7,1	11 465	- 9,1	10,4	3 433	- 3,8	40 393	- 5,2	11,8
Ballenstedt, Stadt	1 181	13,3	2 564	- 13,1	2,2	3 833	31,0	8 997	9,9	2,3
Bernburg (Saale), Stadt	2 083	- 11,5	4 102	4,3	2,0	5 843	- 20,0	10 778	- 11,9	1,8
Bitterfeld-Wolfen, Stadt	1 810	1,1	4 808	7,4	2,7	6 476	- 12,2	16 206	- 9,3	2,5
Blankenburg (Harz), Stadt	4 115	34,0	16 078	12,2	3,9	9 367	6,6	49 381	2,8	5,3
Burg, Stadt	801	- 4,1	1 300	- 15,3	1,6	2 597	- 4,9	4 429	- 21,6	1,7
Eisleben, Lutherstadt	1 690	3,2	3 267	- 4,1	1,9	5 093	13,3	9 414	15,1	1,8
Falkenstein/Harz, Stadt	2 036	5,3	4 770	- 7,6	2,3	5 995	12,1	14 809	- 4,5	2,5
Flechtingen	445	- 8,8	8 995	- 16,9	20,2	1 591	- 10,4	35 799	- 7,9	22,5
Freyburg (Unstrut), Stadt	2 184	12,1	3 612	13,1	1,7	4 689	- 5,2	7 577	- 0,6	1,6
Gardelegen, Hansestadt	843	42,6	1 487	46,9	1,8	2 614	50,9	5 481	98,7	2,1
Genthin, Stadt	508	10,0	1 255	24,8	2,5	1 406	4,5	3 009	0,9	2,1
Gernrode, Stadt	855	7,4	1 913	8,2	2,2	1 947	- 8,8	4 631	- 5,6	2,4

Noch 10. Ankünfte, Übernachtungen und Aufenthaltsdauer der Gäste in Beherbergungsbetrieben (einschl. Camping)
für ausgewählte Gemeinden und touristische Zielorte

Gemeinde	April 2010					Januar - April 2010				
	Ankünfte		Übernachtungen		durch- schn. Aufent- halts- dauer	Ankünfte		Übernachtungen		durch- schn. Aufent- halts- dauer
	insge- samt	Veränd. gegen- über Vorj.- monat	insge- samt	Veränd. gegen- über Vorj.- monat		insge- samt	Veränd. gegen- über Vorj.- zeitr.	insge- samt	Veränd. gegen- über Vorj.- zeitr.	
	Anzahl	%	Anzahl	%	Tage	Anzahl	%	Anzahl	%	Tage
Gräfenhainichen, Stadt	161	- 23,7	269	- 46,4	1,7	483	- 35,9	960	- 39,0	2,0
Halberstadt, Stadt	3 968	1,0	7 767	0,6	2,0	12 543	- 4,5	22 890	- 4,7	1,8
Haldensleben, Stadt	1 009	- 2,3	1 888	11,6	1,9	3 445	17,2	6 616	31,1	1,9
Harzgerode, Stadt	3 103	- 18,3	10 765	- 10,5	3,5	8 959	- 11,8	30 934	- 8,3	3,5
Havelberg, Hansestadt	694	- 3,2	1 571	- 9,4	2,3	1 262	1,7	2 704	- 4,2	2,1
Hettstedt, Stadt
Hohenmölsen, Stadt	681	268,1	895	263,8	1,3	1 933	249,5	2 443	213,6	1,3
Ilsenburg (Harz), Stadt	3 897	26,3	7 871	0,9	2,0	12 246	17,0	26 450	8,1	2,2
Jessen (Elster), Stadt	400	- 26,5	991	- 24,6	2,5	1 479	- 24,0	3 393	- 28,5	2,3
Kalbe (Milde), Stadt	1 334	51,8	8 323	11,4	6,2	5 488	87,1	31 259	19,0	5,7
Kamern	95	171,4	361	394,5	3,8	144	61,8	656	171,1	4,6
Kelbra (Kyffhäuser), Stadt	1 735	- 2,3	3 819	- 3,1	2,2	3 283	- 3,2	7 291	- 8,5	2,2
Köthen (Anhalt), Stadt	918	62,5	1 448	53,6	1,6	2 783	20,4	4 774	10,4	1,7
Klötze, Stadt	171	48,7	314	79,4	1,8	457	23,5	787	11,3	1,7
Merseburg, Stadt	2 933	45,6	10 850	127,5	3,7	9 150	8,8	21 936	28,5	2,4
Naumburg (Saale), Stadt	8 272	- 0,5	30 809	- 6,6	3,7	20 506	1,8	93 728	- 1,8	4,6
Nebra (Unstrut), Stadt
Neudorf
Oberharz am Brocken, Stadt	5 680	- 10,9	16 874	- 9,5	3,0	16 559	5,9	53 220	9,9	3,2
Oschersleben (Bode), Stadt	2 000	- 12,2	3 986	- 17,8	2,0	4 928	- 3,8	9 749	- 5,1	2,0
Osterburg (Altm.), Hansestadt	2 093	0,4	4 430	0,5	2,1	6 185	10,1	12 870	10,7	2,1

Noch 10. Ankünfte, Übernachtungen und Aufenthaltsdauer der Gäste in Beherbergungsbetrieben (einschl. Camping)
für ausgewählte Gemeinden und touristische Zielorte

Gemeinde	April 2010					Januar - April 2010				
	Ankünfte		Übernachtungen		durch- schn. Aufent- halts- dauer	Ankünfte		Übernachtungen		durch- schn. Aufent- halts- dauer
	insge- samt	Veränd. gegen- über Vorj.- monat	insge- samt	Veränd. gegen- über Vorj.- monat		insge- samt	Veränd. gegen- über Vorj.- zeitr.	insge- samt	Veränd. gegen- über Vorj.- zeitr.	
	Anzahl	%	Anzahl	%	Tage	Anzahl	%	Anzahl	%	Tage
Quedlinburg, Stadt	6 627	- 2,4	14 105	- 4,1	2,1	17 804	0,0	37 493	- 4,4	2,1
Querfurt, Stadt	404	- 5,2	820	- 21,3	2,0	1 250	- 18,8	2 496	- 12,9	2,0
Salzwedel, Hansestadt	672	- 4,7	1 445	- 16,1	2,2	2 333	- 7,3	5 013	- 15,1	2,1
Sangerhausen, Stadt	1 809	18,7	4 101	43,2	2,3	5 613	14,9	11 517	14,1	2,1
Schollene
Schönebeck (Elbe), Stadt	2 300	2,0	13 191	13,6	5,7	6 653	1,7	42 761	10,6	6,4
Seegebiet Mansfelder Land	700	17,3	1 434	20,5	2,0	1 908	10,0	3 967	18,8	2,1
Staßfurt, Stadt	454	- 0,7	793	2,3	1,7	1 520	- 7,5	2 654	- 12,7	1,7
Stendal, Hansestadt	1 728	- 3,9	3 101	- 14,8	1,8	5 646	- 12,5	10 745	- 23,1	1,9
Stolberg (Harz), Stadt	2 448	48,5	6 009	40,9	2,5	6 750	15,0	16 274	4,1	2,4
Tangermünde, Stadt	3 881	- 7,9	6 597	- 11,3	1,7	10 328	- 10,1	18 578	- 15,4	1,8
Thale, Stadt	8 366	7,0	19 971	- 5,9	2,4	20 383	13,3	51 978	- 3,5	2,6
Wanzleben-Börde, Stadt	597	64,0	904	55,6	1,5	1 565	54,5	2 221	39,3	1,4
Weißenfels, Stadt	1 207	5,6	2 781	39,7	2,3	4 494	9,7	9 838	32,8	2,2
Wernigerode, Stadt	22 353	- 2,4	59 051	- 5,1	2,6	73 931	- 1,0	203 357	- 1,2	2,8
Wittenberg, Lutherstadt	5 031	- 9,0	8 961	- 12,8	1,8	14 476	- 6,4	28 433	4,3	2,0
Wolmirstedt, Stadt	805	3,1	1 762	10,4	2,2	1 917	2,2	3 874	- 12,2	2,0
Wörlitz, Stadt	3 044	15,8	5 521	20,3	1,8	7 848	11,0	13 635	16,1	1,7
Zeitz, Stadt	467	2,0	1 031	36,4	2,2	1 439	3,1	2 885	19,3	2,0
Zerbst/Anhalt, Stadt	813	- 3,8	1 443	- 9,8	1,8	2 005	- 4,8	3 713	- 9,0	1,9

11. Campingplätze mit Urlaubscamping und deren Stellplatzkapazitäten im Monat April 2010
nach Reisegebieten und Kreisen

Land Reisegebiet Kreis	Campingplätze			Von den geöffneten Campingplätzen angebotene Stellplätze		
	ins- gesamt	darunter geöffnet ¹⁾		ins- gesamt	Verände- rung ge- genüber dem Vor- jahres- monat	nachrichtlich
		zusammen	Verände- rung ge- genüber dem Vor- jahres- monat			maximales Angebot an Stellplätzen der letzten 13 Monate
						Anzahl
Sachsen-Anhalt insgesamt	72	57	0,0	4 159	- 6,2	4 823
Nach Reisegebieten:						
Harz und Harzvorland	11	11	0,0	1 114	0,0	1 114
Halle, Saale, Unstrut	12	8	- 11,1	450	- 5,3	545
Anhalt-Wittenberg	13	11	0,0	708	0,7	772
Magdeburg, Elbe-Börde-Heide	19	16	0,0	1 203	- 17,2	1 528
Altmark	17	11	10,0	684	- 1,0	864
Nach Kreisen:						
Dessau-Roßlau, Stadt	2	1	0,0	.	.	.
Halle (Saale), Stadt	1	-	-	.	.	.
Magdeburg, Stadt	1	1	0,0	.	.	.
Altmarkkreis Salzwedel	7	3	0,0	365	0,0	443
Anhalt-Bitterfeld	4	3	0,0	174	0,0	224
Börde	5	4	- 20,0	330	- 37,7	530
Burgenlandkreis	7	6	0,0	300	0,0	315
Harz	9	9	0,0	934	0,0	934
Jerichower Land	7	6	0,0	273	- 22,7	383
Mansfeld-Südharz	2	2	0,0	.	.	.
Saalekreis	4	2	- 33,3	.	.	.
Salzlandkreis	6	5	25,0	400	8,1	415
Stendal	10	8	14,3	319	- 2,1	421
Wittenberg	7	7	0,0	499	0,0	509

1) Im Berichtsmonat ganz oder teilweise geöffnet.

Winterhalbjahr 2009 / 2010

12. Ankünfte, Übernachtungen und Aufenthaltsdauer der Gäste in Beherbergungsbetrieben
(einschl. Camping) nach Kreisen

Land Kreisfreie Stadt Kreis	Wintererhalbjahr 2009 / 2010				
	Ankünfte		Übernachtungen		durchschn. Aufenthalts- dauer
	insgesamt	Veränd. gegen- über Vorj.- zeitraum	insgesamt	Veränd. gegen- über Vorj.- zeitraum	
	Anzahl	%	Anzahl	%	
Sachsen-Anhalt insgesamt	1 016 351	1,9	2 549 523	0,0	2,5
Dessau-Roßlau, Stadt	32 864	- 5,9	54 964	- 6,5	1,7
Halle (Saale), Stadt	68 021	- 2,0	123 841	- 7,7	1,8
Magdeburg, Stadt	127 892	4,6	214 738	1,2	1,7
Altmarkkreis Salzwedel	30 091	16,3	108 949	3,0	3,6
Anhalt-Bitterfeld	37 739	- 9,2	76 560	- 11,3	2,0
Börde	66 993	- 0,7	163 465	- 3,1	2,4
Burgenlandkreis	69 871	5,6	221 531	5,0	3,2
Harz	305 717	2,4	875 839	0,1	2,9
Jerichower Land	24 911	10,5	49 195	7,4	2,0
Mansfeld-Südharz	49 037	11,3	104 220	4,5	2,1
Saalekreis	66 903	4,7	121 050	6,0	1,8
Salzlandkreis	39 844	- 3,5	149 575	1,2	3,8
Stendal	38 193	- 2,6	72 913	- 5,2	1,9
Wittenberg	58 275	- 2,7	212 683	- 0,2	3,6

13. Ankünfte, Übernachtungen und Aufenthaltsdauer der Gäste in Beherbergungsbetrieben (einschl. Camping)
nach Reisegebieten und zusammengefassten Gästegruppen

Land Reisegebiet Ständiger Wohnsitz der Gäste Deutschland/Ausland	Winterhalbjahr 2009 / 2010				
	Ankünfte		Übernachtungen		durchschn. Aufenthalts- dauer
	insgesamt	Veränd. gegen- über Vorj.- zeitraum	insgesamt	Veränd. gegen- über Vorj.- zeitraum	
	Anzahl	%	Anzahl	%	
Sachsen-Anhalt					
zusammen	1 016 351	1,9	2 549 523	0,0	2,5
Deutschland	958 570	2,0	2 412 708	0,0	2,5
Ausland	57 781	0,2	136 815	- 0,3	2,4
Harz und Harzvorland					
zusammen	354 754	3,5	980 059	0,5	2,8
Deutschland	344 486	3,8	951 713	0,5	2,8
Ausland	10 268	- 3,7	28 346	3,0	2,8
Halle, Saale, Unstrut					
zusammen	204 795	2,7	466 422	1,5	2,3
Deutschland	189 973	2,9	426 019	1,2	2,2
Ausland	14 822	0,0	40 403	5,0	2,7
Anhalt-Wittenberg					
zusammen	128 878	- 5,5	344 207	- 3,9	2,7
Deutschland	119 334	- 5,1	325 061	- 3,4	2,7
Ausland	9 544	- 10,0	19 146	- 11,8	2,0
Magdeburg Elbe-Börde-Heide					
zusammen	259 640	2,4	576 973	0,4	2,2
Deutschland	237 871	1,8	531 558	0,5	2,2
Ausland	21 769	9,9	45 415	- 0,4	2,1
Altmark					
zusammen	68 284	4,9	181 862	- 0,5	2,7
Deutschland	66 906	5,7	178 357	- 0,2	2,7
Ausland	1 378	- 23,0	3 505	- 11,1	2,5

14. Ankünfte, Übernachtungen und Aufenthaltsdauer der Gäste in Beherbergungsbetrieben (einschl. Camping)
nach Betriebsarten und zusammengefassten Gästegruppen

<div>Land</div> <div>Betriebsart</div> <div>Ständiger Wohnsitz der Gäste Deutschland/Ausland</div>	Winterhalbjahr 2009 / 2010				
	Ankünfte		Übernachtungen		durchschn. Aufenthalts- dauer
	insgesamt	Veränd. gegen- über Vorj.- zeitraum	insgesamt	Veränd. gegen- über Vorj.- zeitraum	
	Anzahl	%	Anzahl	%	
Sachsen-Anhalt					
<u>Betriebe insgesamt</u>					
zusammen	1 016 351	1,9	2 549 523	0,0	2,5
Deutschland	958 570	2,0	2 412 708	0,0	2,5
Ausland	57 781	0,2	136 815	- 0,3	2,4
 <u>Hotels, Gasthöfe, Pensionen</u>					
zusammen	825 676	2,2	1 596 710	0,0	1,9
Deutschland	771 943	2,3	1 472 882	0,0	1,9
Ausland	53 733	0,4	123 828	- 0,2	2,3
 Hotels (ohne Hotels garnis)					
zusammen	652 075	3,6	1 240 408	1,9	1,9
Deutschland	607 159	3,5	1 138 420	1,8	1,9
Ausland	44 916	4,5	101 988	3,6	2,3
 Hotels garnis					
zusammen	89 799	- 5,9	162 349	- 10,6	1,8
Deutschland	82 572	- 4,9	148 232	- 9,7	1,8
Ausland	7 227	- 16,6	14 117	- 19,0	2,0
 Gasthöfe					
zusammen	29 371	7,6	55 349	7,2	1,9
Deutschland	28 840	8,0	54 116	7,0	1,9
Ausland	531	- 12,8	1 233	19,2	2,3
 Pensionen					
zusammen	54 431	- 2,2	138 604	- 5,1	2,5
Deutschland	53 372	- 1,9	132 114	- 4,9	2,5
Ausland	1 059	- 16,1	6 490	- 9,1	6,1

Noch 14. Ankünfte, Übernachtungen und Aufenthaltsdauer der Gäste in Beherbergungsbetrieben (einschl. Camping)
nach Betriebsarten und zusammengefassten Gästegruppen

Land Betriebsart Ständiger Wohnsitz der Gäste Deutschland/Ausland	Winterhalbjahr 2009 / 2010				
	Ankünfte		Übernachtungen		durchschn. Aufenthalts- dauer
	insgesamt	Veränd. gegen- über Vorj.- zeitraum	insgesamt	Veränd. gegen- über Vorj.- zeitraum	
	Anzahl	%	Anzahl	%	
Sachsen-Anhalt					
<u>Ferienunterkünfte u. ähnliche Beherbergungsstätten</u>					
zusammen	159 642	2,6	445 493	1,8	2,8
Deutschland	156 084	2,5	433 762	1,7	2,8
Ausland	3 558	7,5	11 731	3,6	3,3
 Erholungs- und Ferienheime					
zusammen	48 858	1,2	120 022	- 0,6	2,5
Deutschland	48 524	0,9	118 939	- 1,1	2,5
Ausland	334	103,7	1 083	98,7	3,2
 Ferienzentren					
zusammen	36 355	7,7	126 795	5,5	3,5
Deutschland	35 745	7,5	124 284	5,3	3,5
Ausland	610	16,6	2 511	15,7	4,1
 Ferienhäuser, -wohnungen					
zusammen	17 108	- 3,8	63 251	- 0,9	3,7
Deutschland	15 866	- 6,7	58 135	- 2,7	3,7
Ausland	1 242	58,2	5 116	25,0	4,1
 Jugendherbergen, Hütten					
zusammen	57 321	2,8	135 425	1,9	2,4
Deutschland	55 949	3,7	132 404	3,1	2,4
Ausland	1 372	- 25,3	3 021	- 33,0	2,2
 Campingplätze					
zusammen	8 745	- 15,8	24 608	- 14,0	2,8
Deutschland	8 255	- 13,6	23 352	- 12,6	2,8
Ausland	490	- 41,7	1 256	- 33,5	2,6
 Vorsorge- u. Reha-Kliniken					
zusammen	22 288	- 3,6	482 712	- 0,8	21,7
Deutschland	22 288	- 3,6	482 712	- 0,8	21,7
Ausland	-	-	-	-	-
 außerdem					
Dauercamping	41 235	0,0	41 235	0,0	1,0

15. Ankünfte, Übernachtungen und Aufenthaltsdauer der Gäste in Beherbergungsbetrieben
(einschl. Camping) nach Herkunftsländern

Land Herkunftsland	Winterhalbjahr 2009 / 2010				
	Ankünfte		Übernachtungen		durchschn. Aufenthalts- dauer
	insgesamt	Veränd. gegen- über Vorj.- zeitraum	insgesamt	Veränd. gegen- über Vorj.- zeitraum	
	Anzahl	%	Anzahl	%	
Sachsen-Anhalt					
insgesamt	1 016 351	1,9	2 549 523	0,0	2,5
Deutschland	958 570	2,0	2 412 708	0,0	2,5
Ausland	57 781	0,2	136 815	- 0,3	2,4
Europa	48 900	5,2	112 192	2,3	2,3
Belgien	1 515	5,0	2 738	- 14,8	1,8
Bulgarien	107	44,6	202	34,7	1,9
Dänemark	4 564	- 2,6	9 518	- 0,2	2,1
Estland	529	- 33,5	591	- 41,1	1,1
Finnland	552	- 4,5	1 283	- 7,4	2,3
Frankreich	2 075	- 1,9	4 287	- 14,6	2,1
Griechenland	131	26,0	352	13,2	2,7
Irland	171	- 38,3	358	- 47,0	2,1
Island	49	- 85,8	153	- 73,0	3,1
Italien	1 952	3,8	5 222	- 2,8	2,7
Lettland	175	- 24,6	271	- 26,6	1,5
Litauen	844	- 12,4	1 307	13,2	1,5
Luxemburg	238	22,1	527	28,5	2,2
Malta	10	- 28,6	13	- 60,6	1,3
Niederlande	9 972	16,3	23 008	20,8	2,3
Norwegen	764	30,4	1 144	3,0	1,5
Österreich	4 555	46,3	9 061	31,8	2,0
Polen	5 445	9,4	11 549	- 20,3	2,1
Portugal	327	18,9	893	- 14,9	2,7
Rumänien	239	- 38,2	670	- 57,0	2,8
Russland	2 442	- 8,7	4 424	- 10,5	1,8
Schweden	1 734	- 0,3	2 945	12,9	1,7
Schweiz	2 876	1,1	6 524	5,5	2,3
Slowakische Republik	357	- 34,1	1 710	- 16,7	4,8
Slowenien	222	0,5	702	- 1,1	3,2
Spanien	710	- 3,7	2 026	- 5,1	2,9
Tschechische Republik	1 040	- 17,8	2 721	- 32,3	2,6
Türkei	186	31,0	446	20,5	2,4
Ukraine	275	20,1	525	7,8	1,9
Ungarn	811	11,1	7 155	108,0	8,8
Vereinigtes Königreich	2 894	7,2	6 474	0,9	2,2
Zypern	7	- 30,0	56	- 18,8	8,0
Sonstige europäische Länder	1 132	12,7	3 337	16,9	2,9

Noch 15. Ankünfte, Übernachtungen und Aufenthaltsdauer der Gäste in Beherbergungsbetrieben
(einschl. Camping) nach Herkunftsländern

Land Herkunftsland	Winterhalbjahr 2009 / 2010				
	Ankünfte		Übernachtungen		durchschn. Aufenthalts- dauer
	insgesamt	Veränd. gegen- über Vorj.- zeitraum	insgesamt	Veränd. gegen- über Vorj.- zeitraum	
	Anzahl	%	Anzahl	%	
Sachsen-Anhalt					
Afrika	259	21,0	739	39,4	2,9
Republik Südafrika	55	150,0	116	251,5	2,1
Sonstige afrikanische Länder	204	6,3	623	25,4	3,1
Asien	2 254	- 12,7	9 102	17,5	4,0
Arabische Golfstaaten	162	48,6	593	27,0	3,7
China (einschl. Hongkong)	664	- 16,1	2 814	- 23,9	4,2
Indien	74	54,2	383	97,4	5,2
Israel	183	108,0	455	184,4	2,5
Japan	338	- 21,0	812	- 16,0	2,4
Südkorea	329	34,3	685	21,9	2,1
Taiwan	47	- 90,7	88	- 86,1	1,9
Sonstige asiatische Länder	457	24,5	3 272	207,2	7,2
Amerika	3 390	11,2	8 526	8,4	2,5
Kanada	213	- 15,5	576	- 6,9	2,7
USA	2 895	17,3	7 089	8,4	2,4
Mittelamerika/Karibik	58	- 22,7	177	13,5	3,1
Brasilien	134	32,7	459	141,6	3,4
Sonstige südamerik. Länder	90	- 41,2	225	- 37,8	2,5
Australien, Ozeanien	238	- 30,4	564	- 19,3	2,4
Australien	215	- 26,6	474	- 23,7	2,2
Neuseeland, Ozeanien	23	- 53,1	90	15,4	3,9
Ohne Angaben	2 740	- 45,6	5 692	- 47,1	2,1

16. Ankünfte, Übernachtungen und Aufenthaltsdauer der Gäste in Beherbergungsbetrieben (einschl. Camping)
für ausgewählte Gemeinden und touristische Zielorte

Gemeindegruppe	Wintererhalbjahr 2009 / 2010				
	Ankünfte		Übernachtungen		durchschn. Aufenthalts- dauer
	insgesamt	Veränd. gegen- über Vorj.- zeitraum	insgesamt	Veränd. gegen- über Vorj.- zeitraum	
	Anzahl	%	Anzahl	%	
Gemeinde					Tage
Arnstein, Stadt	4 060	7,7	9 564	7,4	2,4
Allrode	13 460	9,7	43 428	9,8	3,2
Arendsee (Altmark), Stadt	8 280	- 4,0	36 344	- 14,3	4,4
Aschersleben, Stadt	4 785	4,7	9 260	21,3	1,9
Bad Bibra, Stadt	2 077	4,6	5 163	14,0	2,5
Bad Dürrenberg, Stadt	1 575	- 7,3	3 107	- 8,6	2,0
Bad Lauchstädt, Goethestadt	3 058	13,4	5 339	0,3	1,7
Bad Schmiedeberg	10 166	- 5,5	120 554	0,6	11,9
Bad Suderode	5 367	0,2	61 681	- 2,8	11,5
Ballenstedt, Stadt	5 645	28,4	13 372	10,3	2,4
Bernburg (Saale), Stadt	8 868	- 16,8	16 029	- 10,1	1,8
Bitterfeld-Wolfen, Stadt	9 891	- 15,1	23 647	- 16,8	2,4
Blankenburg (Harz), Stadt	14 906	- 2,4	76 738	1,3	5,1
Burg, Stadt	4 442	0,5	7 415	- 15,4	1,7
Eisleben, Lutherstadt	7 546	10,7	13 520	12,9	1,8
Falkenstein/Harz, Stadt	8 430	8,6	20 389	- 4,4	2,4
Flechtingen	2 559	- 6,9	57 311	- 4,8	22,4
Freyburg (Unstrut), Stadt	8 053	6,9	12 355	8,9	1,5
Gardelegen, Hansestadt	3 711	30,4	8 027	77,9	2,2
Genthin, Stadt	2 386	3,6	5 705	4,5	2,4
Gernrode, Stadt	3 520	- 6,1	8 470	- 1,8	2,4

Noch 16. Ankünfte, Übernachtungen und Aufenthaltsdauer der Gäste in Beherbergungsbetrieben (einschl. Camping)
für ausgewählte Gemeinden und touristische Zielorte

Gemeindegruppe	Wintererhalbjahr 2009 / 2010				
	Ankünfte		Übernachtungen		durchschn. Aufenthalts- dauer
	insgesamt	Veränd. gegen- über Vorj.- zeitraum	insgesamt	Veränd. gegen- über Vorj.- zeitraum	
	Anzahl	%	Anzahl	%	
Gemeinde					Tage
Gräfenhainichen, Stadt	855	- 24,8	1 578	- 33,8	1,8
Halberstadt, Stadt	19 379	- 7,7	36 208	- 4,2	1,9
Haldensleben, Stadt	5 041	8,3	9 388	24,2	1,9
Harzgerode, Stadt	13 167	- 16,7	44 102	- 13,1	3,3
Havelberg, Hansestadt	1 756	6,3	3 578	- 1,9	2,0
Hettstedt, Stadt
Hohenmölsen, Stadt	2 594	190,5	3 792	208,5	1,5
Ilseburg (Harz), Stadt	18 281	15,4	39 760	9,9	2,2
Jessen (Elster), Stadt	2 189	- 15,4	4 889	- 18,8	2,2
Kalbe (Milde), Stadt	7 970	74,0	46 361	16,9	5,8
Kamern
Kelbra (Kyffhäuser), Stadt	4 740	- 4,7	10 442	- 11,6	2,2
Köthen (Anhalt), Stadt	4 453	12,9	7 585	8,9	1,7
Klötze, Stadt	649	18,9	1 099	1,9	1,7
Merseburg, Stadt	14 061	11,7	31 384	21,6	2,2
Naumburg (Saale), Stadt	29 590	- 0,1	138 672	- 0,8	4,7
Nebra (Unstrut), Stadt
Neudorf
Oberharz am Brocken, Stadt	22 980	8,7	73 694	8,8	3,2
Oschersleben (Bode), Stadt	6 812	- 3,1	12 974	- 6,0	1,9
Osterburg (Altzm.), Hansestadt	7 760	8,9	16 052	5,4	2,1

Noch 16. Ankünfte, Übernachtungen und Aufenthaltsdauer der Gäste in Beherbergungsbetrieben (einschl. Camping)
für ausgewählte Gemeinden und touristische Zielorte

Gemeindegruppe	Wintererhalbjahr 2009 / 2010				
	Ankünfte		Übernachtungen		durchschn. Aufenthalts- dauer
	insgesamt	Veränd. gegen- über Vorj.- zeitraum	insgesamt	Veränd. gegen- über Vorj.- zeitraum	
	Anzahl	%	Anzahl	%	
Gemeinde					Tage
Quedlinburg, Stadt	32 132	5,7	65 102	- 1,9	2,0
Querfurt, Stadt	2 119	- 7,5	3 903	- 1,7	1,8
Salzwedel, Hansestadt	3 504	- 11,9	7 329	- 15,2	2,1
Sangerhausen, Stadt	8 676	9,6	18 312	12,7	2,1
Schollene
Schönebeck (Elbe), Stadt	9 770	3,4	62 440	9,2	6,4
Seegebiet Mansfelder Land	2 895	6,2	6 125	26,6	2,1
Staßfurt, Stadt	2 408	- 12,5	4 286	- 7,0	1,8
Stendal, Hansestadt	8 700	- 9,0	16 672	- 14,5	1,9
Stolberg (Harz), Stadt	11 140	25,7	25 261	7,8	2,3
Tangermünde, Stadt	15 846	- 5,7	27 792	- 11,4	1,8
Thale, Stadt	28 596	7,9	74 078	- 3,1	2,6
Wanzleben-Börde, Stadt	2 424	34,4	3 670	40,1	1,5
Weißenfels, Stadt	6 515	3,4	13 670	20,7	2,1
Wernigerode, Stadt	113 723	1,0	306 650	0,4	2,7
Wittenberg, Lutherstadt	22 364	- 3,9	41 816	- 0,9	1,9
Wolmirstedt, Stadt	2 600	1,0	5 357	- 12,3	2,1
Wörlitz, Stadt	12 260	11,8	20 957	16,2	1,7
Zeitz, Stadt	2 233	7,7	4 341	17,8	1,9
Zerbst/Anhalt, Stadt	3 152	- 3,8	5 674	- 3,3	1,8

Veröffentlichungen ¹⁾ im Statistischen Landesamt Sachsen-Anhalt

Im Monat Juli 2010 erschienen:

Bestell-Nr.	Kennziffer/ Periodizität	Titel	Preis (in EUR)
1 Z 0 03	Z	Statistisches Monatsheft 7/10	5,50
3 A 1 02	A I, A II, A III - hj-2/09	Bevölkerung der Gemeinden; Natürliche Bevölkerungsbewegungen, Wanderungen - Stand: 31.12.2009 - Gebietsstände: 31.12.2009 und 31.05.2010	9,00
3 A 1 13	A I, AVI - j/09	Ergebnisse des Mikrozensus - Haushalt und Familie - 2009	5,00
3 A 6 04	A VI - j/08	Erwerbstätige am Arbeitsort nach Kreisen - 1991 - 2008 - Jahresdurchschnittsberechnungen - Stand: August 2009 -	8,50
3 B 3 01	B III - j/09	Studierende an Hochschulen - Stand: 2009 -	9,50
3 C 3 05	C III - m-5/10	Schlachtungen und Geflügel - Mai 2010 -	1,50
3 E 1 02	E I - m-4/10	Beschäftigte, Umsatz im Verarbeitenden Gewerbe sowie im Bergbau und der Gewinnung von Steinen und Erden - April 2010 - Vorläufige Ergebnisse Betriebe mit 50 und mehr tätigen Personen	5,00
3 E 1 08	E I - m-4/10	Auftragseingangsindex und Umsatzindex im Verarbeitenden Gewerbe April 2010 - Vorläufige Ergebnisse -	5,50
3 E 1 09	E I - vj-1/10	Produktion ausgewählter Erzeugnisse im Verarbeitenden Gewerbe sowie im Bergbau und der Gewinnung von Steinen und Erden - I. Quartal 2010 -	2,50
3 E 2 01	E II - m-4/10	Umsatz, Tätige Personen, Auftragseingang und Auftragsbestand im Baugewerbe April 2010	2,50
3 E 4 01	E IV - j/09	Energie- und Wasserversorgung - Jahr 2009 -	3,50
3 F 1 02	F I, F II - j/09	Baufertigstellungen, Bauabgang und Wohnungsbestand im Wohn- und Nichtwohnbau - Jahr 2009 -	4,00
3 F 2 01	F II - m-5/10	Baugenehmigungen und Baufertigstellungen im Wohn- und Nichtwohnbau Mai 2010	2,50
3 G 1 01	G I, G IV - m-12/09	Entwicklung von Umsatz und Beschäftigten im Kraftfahrzeughandel, Einzelhandel und Gastgewerbe - Dezember 2009 -	3,00
3 G 1 01	G I, G IV - m-1/10	Entwicklung von Umsatz und Beschäftigten im Kraftfahrzeughandel, Einzelhandel und Gastgewerbe - Januar 2010 -	3,00
3 G 1 01	G I, G IV - m-2/10	Entwicklung von Umsatz und Beschäftigten im Kraftfahrzeughandel, Einzelhandel und Gastgewerbe - Februar 2010 -	3,00
3 G 1 01	G I, G IV - m-3/10	Entwicklung von Umsatz und Beschäftigten im Kraftfahrzeughandel, Einzelhandel und Gastgewerbe - März 2010 -	3,00
3 G 3 01 ²⁾	G III - m-1/10	Aus- und Einfuhr - Januar 2010 - Vorläufige Ergebnisse	5,00
3 G 3 01 ²⁾	G III - m-2/10	Aus- und Einfuhr - Februar 2010 - Vorläufige Ergebnisse	5,00
3 G 3 01 ²⁾	G III - m-3/10	Aus- und Einfuhr - März 2010 - Vorläufige Ergebnisse	5,00
3 G 3 02 ²⁾	G III - j/08	Aus- und Einfuhr - Jahr 2008 - Endgültige Ergebnisse	24,50
3 G 4 01	G IV - m-3/10	Gäste und Übernachtungen im Reiseverkehr, Beherbergungskapazität März 2010; Januar bis März 2010 - Vorläufige Ergebnisse -	6,00
3 H 1 01	H I - m-11/09	Straßenverkehrsunfälle - November 2009 - Vorläufige Ergebnisse	6,00
3 H 1 01	H I - m-12/09	Straßenverkehrsunfälle - Dezember 2009 - Vorläufige Ergebnisse	6,00
3 H 1 01	H I - m-1/10	Straßenverkehrsunfälle - Januar 2010 - Vorläufige Ergebnisse	6,00
3 H 1 01	H I - m-2/10	Straßenverkehrsunfälle - Februar 2010 - Vorläufige Ergebnisse	6,00
3 H 1 01	H I - m-3/10	Straßenverkehrsunfälle - März 2010 - Vorläufige Ergebnisse	6,00
3 H 1 01	H I - m-4/10	Straßenverkehrsunfälle - April 2010 - Vorläufige Ergebnisse	6,00
3 L 2 03	L II - j/09	Realsteuervergleich - Jahr 2009 - Realsteuern und kommunale Steuerbeteiligung -	17,50
3 L 3 01	L III - j/09	Schulden der öffentlichen Haushalte, Einrichtungen und Wirtschaftsunternehmen Stand: 31.12.2009	4,50
3 L 4 01	L IV - j/08	Die Umsätze und ihre Besteuerung - Ergebnisse 2008 -	16,50
3 P 1 04	P I - j/08	Bruttoinlandsprodukt und Bruttowertschöpfung in den kreisfreien Städten und Landkreisen - 1991 bis 2008 - Stand: Juni 2010	4,50

1) Veröffentlichung als PDF-Datei kostenfrei erhältlich - bei Bestellung bitte die erste Stelle der Bestellnummer durch eine „6“ ersetzen

2) Veröffentlichung nicht als PDF-Datei erhältlich.